

## Motion till riksdagen 2005/06:A420

av **Stefan Attefall m.fl. (kd)**

# Utgiftsområdena 13 och 14 Arbetsmarknad och arbetsliv

*Motionen delad mellan flera utskott*

## 1 Sammanfattning

I denna motion presenteras Kristdemokraternas arbetsmarknadspolitik och partiets alternativa budgetförslag för 2006 på utgiftsområdena 13 och 14. I särskilda motioner utvecklas partiets politik när det gäller jobben i tjänstesektorn (Sk527), hälsosammare arbetsliv (A418), äldre på arbetsmarknaden (A417), ungdomsarbetslösheten (A416) samt om jämställdhet (A370).

Trots en god internationell konjunktur är arbetslösheten mycket hög. De sociala problemen och det slöseri med mänskliga resurser som detta innebär är ytterst allvarliga. Drygt 15 procent av arbetskraften, eller cirka 725 000 personer i arbetsför ålder har inte ett arbete på den ordinarie arbetsmarknaden, eller vill arbeta mer.

Kristdemokraternas arbetsmarknadspolitik tar sin utgångspunkt i människans natur. Människan har ett inre behov av att få känna gemenskap med andra, ta eget ansvar och utvecklas som person. Aktivt arbete och engagemang, oavsett om det är organiserat förvärvsarbete eller annan form av meningsfullt ansvarstagande för familj, vänner eller andra medmänniskor, är därför av största vikt.

Dagens mål för öppen arbetslöshet och sysselsättning är trubbiga mål som leder till fel åtgärder. Kristdemokraterna vill att det ska införas ett nytt mål för den ekonomiska politiken och arbetsmarknadspolitikerna som innebär ökad andel arbetade timmar. Om man mäter antalet arbetade timmar omvandlat till heltidstjänster som andel av den arbetsföra befolkningen får man ett bra mått på hur den verkliga sysselsättningen är.

Lika lön för likvärdigt arbete och jämställda lönevillkor för kvinnor och män ska gälla. Det är viktigt att det finns väl fungerande lagar mot all form av diskriminering i arbetslivet. Diskrimineringen av äldre på arbetsmarknaden måste motarbetas aktivt. Mobbning på arbetsplatsen måste aktivt bekämpas. Skyddet mot diskriminering av föräldralediga föreslås förbättras.

Människor med nedsatt arbetsförmåga ska äga samma rätt och skydd som övriga i samhället. Stödet till personer med funktionshinder ska kopplas till

#### **Fel! Okänt namn på**

den enskilde. Samhall och andra aktörer på arbetsmarknaden ska erhålla likvärdigt anordnarbidrag.

För att kunna nå målet om arbete åt alla föreslås en rad åtgärder. AMS förändras kraftigt. Arbetsmarknadspolitiska åtgärder ska utföras av en mängd olika aktörer på så sätt att de får ersättning för lyckade placeringar av arbetslösa i arbete. Därmed sätts människan i centrum, kostnaderna reduceras och mångfald och valfrihet skapas för de arbetssökande.

För att bryta långtidsarbetslösheten gör vi en satsning för de människor som idag finns i gränslandet mellan arbetsmarknadspolitiken och socialpolitiken. Vi satsar 500 miljoner kronor på ett program som vi kallar Bruk för alla.

Ett antal åtgärder för att minska ungdomsarbetslösheten föreslås, däribland införande av lärlingsutbildning och att låta bemanningsföretag konkurrera om förmedlingsuppdrag för ungdomar.

Kristdemokraterna vill också ha fler morötter i arbetsmarknadspolitiken för att göra det mer attraktivt att snabbt gå från bidrag till arbete. Bland annat vill vi införa en jobb-bonus på försök.

Flera olika förslag för att öka arbetsutbudet föreslås. De äldres situation på arbetsmarknaden måste förbättras och personligt kompetenssparande bör inrättas för att främja ett lärande under hela livet.

Slutligen föreslår vi en översyn av arbetsrätten för att förenkla och modernisera arbetsrätten, inte minst för de mindre företagen.

## 2 Innehållsförteckning

1	Sammanfattning .....	1
2	Innehållsförteckning.....	3
3	Förslag till riksdagsbeslut.....	5
4	Inledning .....	8
5	Läget på arbetsmarknaden.....	8
6	Kritik mot den nuvarande arbetsmarknadspolitiken.....	11
6.1	Sverige mäter inte som andra .....	12
6.2	När sjukskrivningarna ökar, ökar sysselsättningen .....	13
6.3	AMS-politiken till vägs ände .....	15
7	Jobben i fokus i arbetsmarknadspolitiken .....	17
7.1	Ideologiska principer för arbetsmarknadspolitiken .....	17
7.2	Målen med arbetsmarknadspolitiken.....	18
7.3	En ny effektiv arbetsmarknadspolitik.....	20
7.3.1	Ny myndighet ersätter AMV/AMS .....	21
7.3.2	Genomförande och ekonomiska konsekvenser .....	22
7.4	Mer morötter i arbetsmarknadspolitiken .....	22
7.5	Nej till regeringens ryckiga och dyra arbetsmarknadspolitik .....	23
7.6	Långtidsarbetslöshet.....	24
7.6.1	Aktivitetsgarantin.....	24
7.6.2	Bruk för alla .....	25
7.6.3	Nystartsjobb .....	26
7.7	Nya förutsättningar för fler jobb.....	28
8	Allianspartiernas förslag för en bättre fungerande arbetsmarknad .....	29
9	Arbetslöshetsförsäkringen.....	32
9.1	Anställda i bemanningsföretag .....	33
9.2	Arbetslöshet hos företagare .....	34
9.3	Familjehemsföräldrar .....	35
9.4	Personal från enskilda organisationer.....	35
9.5	Minskade kostnader för arbetslöshetsförsäkringen.....	36
10	Jämställdhet och diskriminering.....	36
10.1	Jämställdhet mellan män och kvinnor på arbetsmarknaden .....	36
10.2	Funktionshindrade på arbetsmarknaden .....	38
10.3	Etnisk diskriminering .....	40
10.4	Ombudsmannainstitutionerna .....	42
11	Förenklad och moderniserad arbetsrätt .....	43
11.1	Stridsåtgärdernas proportionalitet .....	44
12	Kollektivavtal.....	46
13	Arbetsutbudet.....	46
13.1	Bättre möjligheter för äldre på arbetsmarknaden .....	47
13.2	Ungdomar på arbetsmarknaden.....	48
13.2.1	Låt bemanningsföretagen konkurrera om förmedlingsuppdrag för ungdomar .....	49
13.2.2	Utveckla ungdomspraktiken.....	51
13.3	Ta till vara invandrares kompetens.....	51
13.4	Arbetskraftsinvandring.....	52

**Fel! Okänt namn på**

13.5	Arbetstiden .....	53
13.5.1	Underlätta för barnfamiljer att gå ned i arbetstid.....	55
13.5.2	Flexibel arbetstidsförläggning .....	55
13.5.3	Ändra semesterlagen .....	56
13.6	Kompetensutveckling .....	56
14	Ny modell för lönebildning .....	57
14.1	Strategi för en fungerande lönebildning .....	58
14.2	Medlingsinstitut .....	59
15	Sysselsättningsfrågor inom EU .....	60
16	Anslagsförändringar för år 2004.....	63
16.1	Översyn av AMS/AMV, anslag 22:1.....	63
16.2	Bruk för alla, anslag 22:2 .....	63
16.3	Arbetslöshetsförsäkringen och Aktivitetsstöd, anslag 22:2 .....	64
16.4	Bidrag till administration av grundbeloppet, anslag 22:8 .....	65
16.5	Inspektionen för arbetslöshetsförsäkringen, anslag 22:9 .....	65
16.6	Bidrag till stiftelsen Utbildning Nordkalotten, anslag 22:9 .....	65
16.7	Bidrag till lönegarantiersättning, anslag 22:10 .....	65
16.8	Arbetsmiljöverket, anslag 23:1 .....	66
16.9	Arbetslivsinstitutet, anslag 23:2.....	66
16.10	Särskilda utbildningsinsatser m.m., anslag 23:3 .....	67
16.11	Ombudsmannen mot diskriminering på grund av sexuell läggning, anslag 23:7.....	67
16.12	Delegation för stöd till jämställdhetsintegrering, anslag 24:3.....	67

### 3 Förslag till riksdagsbeslut

1. Riksdagen tillkännager för regeringen som sin mening vad i motionen anförs om arbetsmarknadspolitikens inriktning.
2. Riksdagen tillkännager för regeringen som sin mening vad i motionen anförs om behovet av ett nytt mål för sysselsättningen som utgår från antalet arbetade timmar och vad som i övrigt anförs om målen för arbetsmarknadspolitik.
3. Riksdagen tillkännager för regeringen som sin mening vad i motionen anförs om en ny arbetsmarknadspolitik med människan i centrum, omställningspeng, mångfald och valfrihet.
4. Riksdagen tillkännager för regeringen som sin mening vad i motionen anförs om försöksverksamhet med jobbonus.
5. Riksdagen tillkännager för regeringen som sin mening vad i motionen anförs om regeringens arbetsmarknadspolitiska satsningar, s.k. jobbpaket.
6. Riksdagen tillkännager för regeringen som sin mening vad i motionen anförs om friåret.
7. Riksdagen tillkännager för regeringen som sin mening vad i motionen anförs om långtidsarbetslösa och aktivitetsgarantin.
8. Riksdagen tillkännager för regeringen som sin mening vad i motionen anförs om en särskild satsning på långtidsarbetslösa, kallad Bruk för alla.
9. Riksdagen tillkännager för regeringen som sin mening vad i motionen anförs om nystartsjobb och anställningsstödet.<sup>1</sup>
10. Riksdagen beslutar om en allmän obligatorisk arbetslöshetsförsäkring att gälla fr.o.m. den 1 januari 2006.
11. Riksdagen beslutar att höja egenfinansieringen av arbetslöshetsförsäkringen enligt vad i motionen anförs fr.o.m. den 1 januari 2006.
12. Riksdagen tillkännager för regeringen som sin mening vad i motionen anförs om ersättningsnivåerna i arbetslöshetsförsäkringen.
13. Riksdagen tillkännager för regeringen som sin mening vad i motionen anförs om behovet av översyn av och vikten av enhetliga regelsystem i privata och offentliga bemanningsföretag vad gäller a-kasseregler.
14. Riksdagen tillkännager för regeringen som sin mening vad i motionen anförs om en översyn av lagen beträffande företagares rätt till a-kassa.
15. Riksdagen tillkännager för regeringen som sin mening vad i motionen anförs om familjehemsförälders rätt till a-kassa.
16. Riksdagen tillkännager för regeringen som sin mening vad i motionen anförs om äldres situation på arbetsmarknaden.
17. Riksdagen tillkännager för regeringen som sin mening vad i motionen anförs om jämställdhet och diskriminering av föräldralediga.
18. Riksdagen tillkännager för regeringen som sin mening vad i motionen anförs om deltid och heltid.
19. Riksdagen tillkännager för regeringen som sin mening vad i motionen anförs om etnisk diskriminering och möjligheten att för enskilda driva diskrimineringsmål i domstol.

**Fel! Okänt namn på**

20. Riksdagen tillkännager för regeringen som sin mening vad i motionen anføres om en samlad diskrimineringslagstiftning och Rättighetsombudsman<sup>2</sup>
21. Riksdagen tillkännager för regeringen som sin mening vad i motionen anføres om ungdomsarbetslösheten.
22. Riksdagen tillkännager för regeringen som sin mening vad i motionen anføres om lärlingsutbildning som en arbetsmarknadspolitisk åtgärd.
23. Riksdagen tillkännager för regeringen som sin mening vad i motionen anføres om jobbguider och att ta till vara invandrares kompetens.
24. Riksdagen tillkännager för regeringen som sin mening vad i motionen anføres om arbetskraftsinvandring.<sup>1</sup>
25. Riksdagen tillkännager för regeringen som sin mening vad i motionen anføres om arbetstiden.
26. Riksdagen tillkännager för regeringen som sin mening vad i motionen anføres om personligt kompetenssparande.
27. Riksdagen tillkännager för regeringen som sin mening vad i motionen anføres om lönebildningen.
28. Riksdagen tillkännager för regeringen som sin mening vad i motionen anføres om medlingsinstitutets arbetsuppgifter och roll i lönebildningen.
29. Riksdagen tillkännager för regeringen som sin mening vad i motionen anføres om en moderniserad arbetsrätt.
30. Riksdagen tillkännager för regeringen som sin mening vad i motionen anføres om behovet av en utredning som tar ett samlat grepp kring arbetsrätten.
31. Riksdagen tillkännager för regeringen som sin mening vad i motionen anføres om prov- och visstidsanställningar och att möjligheten till provanställning förlängs till tolv månader.
32. Riksdagen tillkännager för regeringen som sin mening vad i motionen anføres om sympatiåtgärder och stridsåtgärders proportionalitet.
33. Riksdagen tillkännager för regeringen som sin mening vad i motionen anføres om en svensk handlingsplan för att genomföra de åtgärder mot arbetslöshet vilka EU-länderna gemensamt kommit fram till.
34. Riksdagen tillkännager för regeringen som sin mening vad i motionen anføres om besparingar och verksamhetsinriktning inom AMS/AMV.
35. Riksdagen tillkännager för regeringen som sin mening vad i motionen anføres om lönebidrag i ideella organisationer.
36. Riksdagen tillkännager för regeringen som sin mening vad i motionen anføres om funktionshindrade på arbetsmarknaden.
37. Riksdagen tillkännager för regeringen som sin mening vad i motionen anføres om anordningsbidragen och Samhall.
38. Riksdagen tillkännager för regeringen som sin mening vad i motionen anføres om bidragen till stiftelsen Utbildning Nordkalotten.
39. Riksdagen tillkännager för regeringen som sin mening vad i motionen anføres om lönegaranti och förmånsrätt.
40. Riksdagen tillkännager för regeringen som sin mening vad i motionen anføres om Arbetsmiljöverket.

**Fel! Okänt namn på**

41. Riksdagen tillkännager för regeringen som sin mening vad i motionen anförts om Arbetslivsinstitutet och dess särskilda utbildningsinsatser.
42. Riksdagen tillkännager för regeringen som sin mening vad i motionen anförts om Inspektionen för arbetslöshetsförsäkringen.
43. Riksdagen tillkännager för regeringen som sin mening vad i motionen anförts om Ombudsmannen mot diskriminering på grund av sexuell läggning.
44. Riksdagen tillkännager för regeringen som sin mening vad i motionen anförts om Delegationen till stöd för jämställdhetsintegrering.
45. Riksdagen beslutar att för budgetåret 2004 anvisa anslagen under utgiftsområde 13 Arbetsmarknad och utgiftsområde 14 Arbetsliv med följande ändringar i förhållande till regeringens förslag, enligt uppställning:

<b>Arbetsmarknad, utgiftsområde 13</b> <i>Anslag, tusental kronor</i>	<b>Regeringens förslag</b>	<b>Anslags- förändring</b>
22:1 Arbetsmarknadsverkets förvaltningskostnader	5 079 852	-200 000
22:2 Bidrag till arbetslöshetsersättning och aktivitetsstöd	45 020 600	-9 506 000
22:3 Köp av arbetsmarknadsutbildning och övriga kostnader	5 332 129	-1 137 000
22:8 Bidrag till administration av grundbeloppet	45 768	-45 768
22:9 Bidrag till stiftelsen Utbildning Nordkalotten	7 703	-7 703
22:10 Bidrag till lönegarantiersättning	978 399	+500 000
22:12 Inspektionen för arbetslöshetsförsäkringen	52 488	-5 000
<b>Summa totalt för utgiftsområde 13</b>	<b>70 229 969</b>	<b>-10 401 471</b>
<b>Arbetsmarknad, utgiftsområde 14</b> <i>Anslag, tusental kronor</i>	<b>Regeringens förslag</b>	<b>Anslags- förändring</b>
23:1 Arbetsmiljöverket	656 387	-100 000
23:2 Arbetslivsinstitutet	378 133	-189 067
23:3 Särskilda utbildningsinsatser m.m.	44 382	-44 382
23:7 Homo	9 218	-1 000
23:8 Medlingsinstitutet	50 050	-3 000
24:3 Delegation till stöd för jämställdhetsint.	2 000	-2 000
<b>Summa totalt för utgiftsområde 14</b>	<b>1 224 138</b>	<b>-339 449</b>

<sup>1</sup> Yrkandena 9 och 24 hänvisade till SfU.

<sup>2</sup> Yrkande 20 hänvisat till KU.

Fel! Okänt namn på

## 4 Inledning

Efter elva år med Socialdemokraterna vid makten kan vi konstatera att inga av de mål som sattes upp har uppnåtts. Nu har ännu ett år gått utan att den socialdemokratiska regeringen har vidtagit några åtgärder mot de stora problemen som finns på den svenska arbetsmarknaden. Sjukskrivningskostnaderna ökar fortfarande. Och läget på arbetsmarknaden är idag dystrare än för ett år sedan.

Den socialdemokratiska regeringen har misslyckats med att nå sitt mål att 80 procent av befolkningen mellan 20 och 64 år ska vara reguljärt sysselsatta 2004. Under 2006 bedömer Konjunkturinstitutet (KI) att den reguljära sysselsättningsgraden uppgår till 76,8 procent, vilket betyder att regeringens mål underskrids med cirka 166 000 personer.

Målet om 4 procents öppen arbetslöshet har också i praktiken övergetts. I augusti 2005 var antalet öppet arbetslösa 304 000 personer eller 6,5 procent av arbetskraften. Det är betydligt mer än regeringen räknade med förra året.

Ohälsomålet (halverat antal dagar med sjukpenning till år 2008 samtidigt som antalet nybeviljade aktivitets- och sjukersättningar i snitt år 2003–2007 ska vara lägre än 2002) kommer inte heller att nås. Riksförsäkringsverket (RFV) rapporterar att långtidssjukskrivningar minskar. I slutet av juni 2005 hade 94 000 personer varit sjukskrivna längre tid än ett år. Det är 24 000 färre än 2004. Bilden är dock inte så ljus som man först kan tro. Antalet personer med sjuk- och aktivitetsersättning (tidigare förtidspension/sjukbidrag) ökar. Totalt har över 550 000 personer sjuk- och aktivitetsersättning. Det är en ökning med mer än 10 000 personer sedan årsskiftet.

## 5 Läget på arbetsmarknaden

Problemen på den svenska arbetsmarknaden är större än vad den svenska regeringen och dess stödpartier i riksdagen vill erkänna. Regeringen förväntar sig att den öppna arbetslösheten väntas sjunka från 5,9 procent i år till 4,8 procent i snitt nästa år. Men nästan hela minskningen beror på att fler personer får plats i arbetsmarknadspolitiska åtgärder och byter därmed kolumn i arbetslöshetsstatistiken. Den totala arbetslösheten kommer att ligga på samma höga nivå under 2006. Hela 15,5 procent av arbetskraften har inte arbete på den reguljära arbetsmarknaden, eller önskar arbeta mer. Till dessa kommer alla som är sjukskrivna eller har sjuk- och aktivitetsersättning (f.d. förtidspension).



**Tabell 1. Den verkliga arbetslösheten**

Personer i arbetskraften som saknar ett reguljärt arbete eller vill arbeta mer:	Antal	Procent
Officiellt öppet arbetslösa	304 000	6,5
Officiellt i arbetsmarknadsåtgärder	109 000	2,3
Sammanlagd officiell arbetslöshet	413 000	8,8
Arbetsökande heltidsstudenter 1)	43 000	0,9
Undersysselsatta 2)	268 000	5,8
<b>Totalt antal personer i arbetsför ålder som inte har ett arbete på den ordinarie arbetsmarknaden eller som vill arbeta mer</b>	<b>724 000</b>	<b>15,5</b>

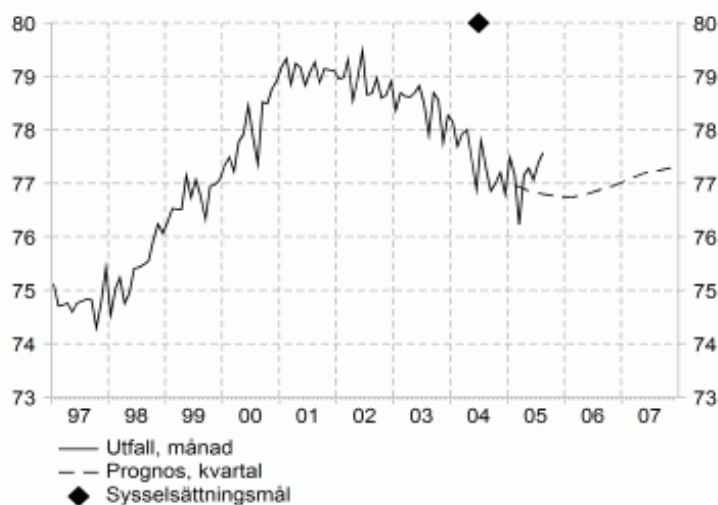
Källa: SCB AKU augusti, 2005.

1) Denna grupp räknas i internationell statistik som arbetslös enligt en ILO-konvention.

2) Personer som av arbetsmarknadsskäl arbetar mindre än de önskar. AKU första kvartalet 2005.

3) Statistiken medger inte klara avgränsningar, men till de ovan angivna grupperna kan läggas huvuddelen av de icke heltidsstuderande personer som i AKU-statistiken räknas som latent arbetsökande samt de som uppger att de vill arbeta, men inte har sökt arbete den vecka AKU-mätningen genomförs, eller varit tillfälligt förhindrade att söka arbete.

Socialdemokraterna når inte sitt mål om minst 80 procents reguljär sysselsättning år 2005 enligt de egna kalkylerna, trots hög sjukfrånvaro som håller uppe sysselsättningstalen. Målet nås inte heller år 2006 eller år 2007. Den reguljära sysselsättningsgraden beräknas av Konjunkturinstitutet till 76,5 procent åren 2005 och 2006 och 76,9 procent år 2007.

**Diagram 1. Reguljär sysselsättningsgrad i procent av befolkningen 20–64 år, säsongrensade värden**

Källa: Konjunkturinstitutet.

Jämfört med andra länder har vi i Sverige en relativt hög sysselsättning. Men när vi kommer till sysselsättning bland personer med utländsk bakgrund, utländska medborgare och utrikes födda är vi sämre än många jämförbara

#### Fel! Okänt namn på

länder. Nederländerna, Storbritannien, Irland, Österrike och Portugal är exempel på länder där sysselsättningen bland utländska medborgare och utrikes födda är högre än i Sverige.

I Sverige saknar mellan 35 och 42 procent av alla utlandsfödda sysselsättning. Knappt 40 procent av flyktingarna i Sverige är självförsörjande efter fyra år i Sverige. Endast 60 procent av utlandsfödda akademiker har ett arbete som motsvarar deras utbildning – motsvarande siffra för svenskar är 80 procent. Sysselsättningsgraden för män födda i utlandet är 65,5 procent, motsvarande siffra för svenska män är 81,3 procent. Sysselsättningsgraden för kvinnor födda i utlandet är 57,8 procent, motsvarande siffra för svenska kvinnor är 77,7 procent (Rapport Integration 2003, Integrationsverket). Det är uppenbart att regeringen har misslyckats med sin integrationspolitik.

Arbetslösheten bland ungdomar ökar dramatiskt. I augusti månad var 15,3 procent av Sveriges ungdomar mellan 16 och 24 år öppet arbetslösa. Det är en ökning med 4 procentenheter sedan samma tid förra året. För ungdomar mellan 16 och 19 år är läget särskilt allvarligt. Drygt 20 procent av ungdomarna i denna ålderskategori är öppet arbetslösa. Det är ingen överdrift att tala om massarbetslöshet bland ungdomar.

Sjukkostnaderna fortsätter att öka. Vid en närmare granskning av den ökning av sysselsättningen som har skett sedan bottenåret 1997 är det intressant att analysera sysselsättningsmåtets två delkomponenter. Som sysselsatta räknas de som under mätveckan antingen är *i arbete* minst en timme, eller som är tillfälligt frånvarande hela mätveckan. Summan av dessa två grupper utgör antalet sysselsatta. Det betyder att sysselsättningen påverkas både av hur många som faktiskt jobbar och av hur många som är frånvarande. Frånvaron beror i sin tur främst på hur hög sjukfrånvaron är. De senaste åren har sjukfrånvaron ökat kraftigt. Detta illustreras bland annat av att sjukskrivningarna i statens budget kostade 20 miljarder kronor 1998. Nu sjunker visserligen statens kostnader för sjukpenning. Under perioden 2003–2007 beräknar dock försäkringskassan att kostnaderna för aktivitets- och sjukersättning stiger i motsvarande grad. Totalt sett kostar sjukpenningen och aktivitets- och sjukbidragen över 90 miljarder kronor per år. Det är viktigt att de konstant höga ohälsotalen analyseras och att krafttag vidtas.

Sysselsättningsökningen under senare år har främst kommit i de befolknings-täta delarna av landet. Den gynnsamma arbetsmarknadsutvecklingen återfinns i storstads- och universitetsregionerna och i delar av Småland, medan arbetsmarknaden utvecklas sämre i skogslänen. Ett tydligt exempel på detta är den låga sysselsättningsgraden i invandrartäta områden samtidigt som områden i samma kommun kan ha brist på arbetskraft. Det går med andra ord inte bra för hela Sverige. Vissa grupper, såsom äldre, unga och invandrare, är särskilt utsatta. Dessa grupper har ofta mycket långa inskrivningsperioder vid arbetsförmedlingarna och går mellan arbetslöshet och arbetsmarknadspolitiska åtgärder.

Långtidsarbetslösheten ökar. Antalet personer som varit arbetslösa minst 6 månader, för ungdomar under 25 år minst 100 dagar, ökade med drygt 5 000 personer det senaste året. Totalt var 62 000 personer långtidsarbetslösa i augusti månad, enligt AMS.

## Fel! Okänt namn på

Denna utsatta grupp domineras av äldre (över 50 år), arbetshandikappade, utomnordiska medborgare och korttidsutbildade inom tillbakagående yrken. Bristande språkkunskaper och en utbildningsbakgrund som av olika skäl inte värderas i Sverige är två viktiga förklaringar till den besvärliga situationen. En del av problemet kan också hänföras till felaktiga attityder.

Efter tio år med Socialdemokraterna vid makten kan vi konstatera att inga av de mål som sattes upp har uppnåtts. Nu har ännu ett år gått utan att den socialdemokratiska regeringen har vidtagit några åtgärder mot de stora problem som finns på den svenska arbetsmarknaden. Sjukskrivningskostnadernas explosionsartade ökning har inte heller kunnat brytas. Och för varje månad som går är läget allt dystrare på arbetsmarknaden.

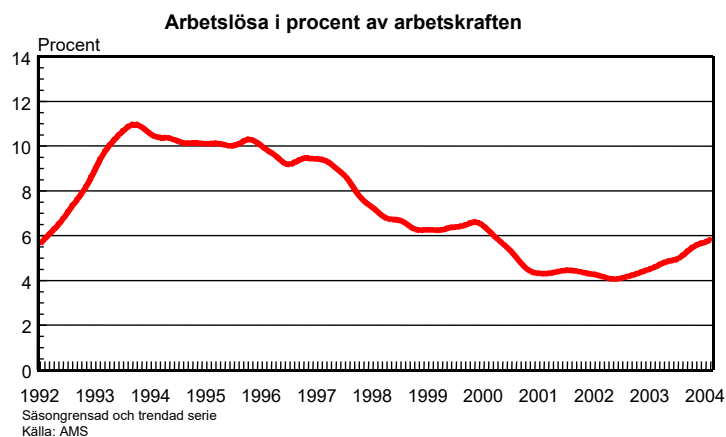
Kristdemokraterna anser att den socialdemokratiska regeringens mål för arbetsmarknadspolitiken inte är ändamålsenliga. Ökade förtidspensioneringar och skenande sjukskrivningar har aktualiserat frågan om att sätta upp nya mål för politikområdet, mål som bättre beskriver verkligheten än dagens sysselsättningsmål. Den ensidiga fokuseringen på den öppna arbetslösheten invänder vi också emot. Detta har inneburit att sjukförsäkringssystemet och arbetsmarknadspolitiska åtgärder dolt de verkliga problemen på arbetsmarknaden. Nu måste fokus ligga på antalet verkligt arbetade timmar (se avsnitt 7.2.).

## 6 Kritik mot den nuvarande arbetsmarknadspolitiken

De flesta bedömare, inklusive Konjunkturinstitutet, konstaterar att vi nu befinner oss i en god konjunktur med låga räntor. Ändå är den svenska ekonomin inte tillräckligt stark för att sysselsättningen ska öka på allvar. Antalet öppet arbetslösa uppgick i augusti i år till 304 000 eller 6,5 procent av arbetskraften. Det är en ökning av antalet arbetslösa med hela 36 000 personer jämfört med augusti 2004. (SCB-AKU) Antalet personer i arbetsmarknadspolitiska åtgärder uppgår nu till 109 000 personer (augusti 2005). Det är cirka 3 000 personer fler än augusti 2004. Det gör att det så kallade obalanstalet, öppet arbetslösa plus deltagare i åtgärder, uppgår till närmare 9 procent. Nedanstående figur visar hur den öppna arbetslösheten nu stiger kraftigt.

Fel! Okänt namn på

Diagram 2. Öppet arbetslösa i procent av arbetskraften, 1992–2004



## 6.1 Sverige mäter inte som andra

Hur hög är egentligen den öppna arbetslösheten i Sverige, jämfört med omvärlden? Siffrorna skiljer sig en hel del beroende på om man väljer att titta på statistik från EU:s statistikmyndighet, Eurostat, eller SCB. En reform har genomförts av SCB:s arbetskraftsundersökningar (AKU) i sättet att mäta den svenska arbetslösheten (april 2005). De förändringar som genomfördes sammanfattas nedan:

### Definitionsförändringar

- Arbete utomlands jämföras med arbete i Sverige (i tidigare AKU räknas dessa till kategorin "ej i arbetskraften"). Förändringen gäller även arbetsökande.
- Arbetslösa definieras utifrån att kunna arbeta och aktivt söka arbete (att som i tidigare AKU ha velat arbeta referensveckan är inte längre avgörande).
- Att enbart studera annonser i syfte att hitta ett arbete räknas i nya AKU som att ha sökt aktivt.
- Avvakta ett nytt arbete med början inom 3 månader räknas som att söka aktivt (i tidigare AKU är gränsen 1 månad).

### Nya variabler

- Frånvarotidens längd och om man uppbär eventuell lön eller inkomstersättning under frånvaroperioden.
- Om den intervjuade har någon form av arbetsledaransvar.
- Huruvida bristen på barn-/anhörigomsorg är ett skäl till varför intervjupersonen arbetar deltid och inte söker heltid.
- Om den intervjuade använt arbetsförmedlingens tjänster för att erhålla nuvarande arbete.

## Fel! Okänt namn på

- Direkta frågor om övertidsarbete (i dagens AKU fångas övertiden som skillnaden mellan faktiskt och överenskommen arbetstid under referensveckan).
- Huruvida den intervjuade har ett kontrakt med ett bemanningsföretag eller ej.

(Källa: SCB-AKU)

Även om skillnaderna mellan Eurostat och SCB minskat återstår dock skillnader i SCB:s och Eurostats mätmetoder. Den viktigaste skillnaden gäller gruppen heltidsstuderande som söker arbete. Dessa räknas som sysselsatta i SCB-AKU. Det gör de dock inte i Eurostats statistik. Den svenska definitionen ger ett relativt arbetslöshetstal som är lägre (cirka 1 procentenhet) jämfört med den europeiska definitionen. I absoluta tal handlar det om cirka 40 000 personer.

Sverige har en lägre öppen arbetslöshet än genomsnittet i Europa. Flera jämförbara länder har dock en betydligt lägre öppen arbetslöshet än Sverige. I de flesta av EU-länderna sjönk dock arbetslösheten det senaste året, i Sverige ökade den med nästan 1 procentenhet. De länder som främst bidrar till att dra upp den genomsnittliga arbetslösheten i EU-området är stora länder som Tyskland och Frankrike som har stora ekonomiska problem samt några av de nya EU-länderna som fortfarande lider av sviterna från åren under diktatur.

En förklaring till att den öppna arbetslösheten i Sverige är lägre än i flera andra EU-länder är den höga sjukfrånvaron i Sverige. Till skillnad från andra länder finns i Sverige inte någon borte gräns för sjukskrivningarna. Först vid förtidspensionering lämnar den sjukskrivne sjukskrivningsstatistiken. I andra länder finns ett definitivt slutdatum för sjukskrivning. För den sjukskrivne väntar sedan antingen omskolning till annat arbete, förtidspension om arbetsförmågan är helt borta eller öppen arbetslöshet. (Se exempelvis Den svenska sjukan, ESO/RFV 2002)

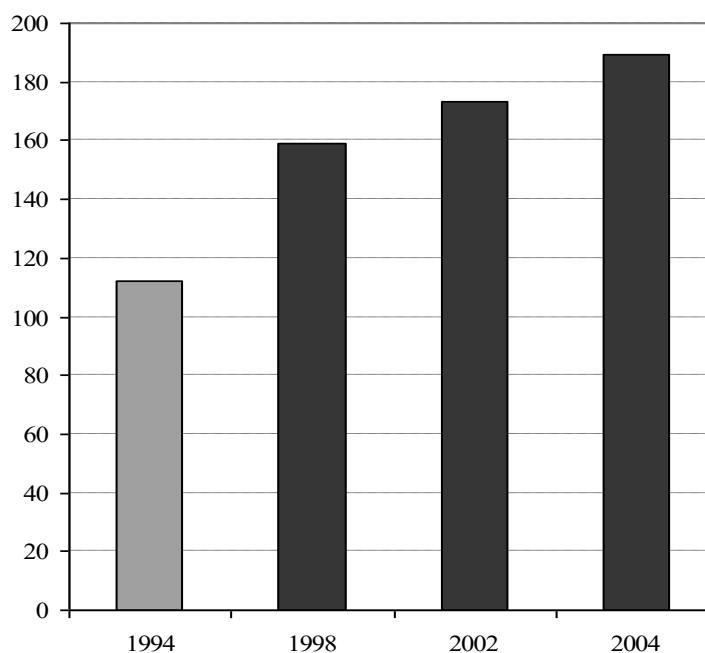
## 6.2 När sjukskrivningarna ökar, ökar sysselsättningen

När människor som är arbetslösa får sjukvikariat är det rimligt att de räknas som sysselsatta under den period de arbetar. I den svenska statistiken räknas dock både de som innehar ett sjukvikariat och de som är sjukskrivna som sysselsatta.

Sjukpenningdagarna har ökat från 48 miljoner dagar 1997 till över 80 miljoner dagar 2004. Dessa sjukpenningdagar står alltså för en stor del av den ökade sysselsättningen i Sverige under denna period. Den i statistiken registrerade sysselsättningsökningen de senaste åren innebär dock inte att vi arbetar mer i Sverige. Den stagnation, eller tillbakagång, som råder på den svenska arbetsmarknaden sedan Socialdemokraterna kom till makten 1994 symboliseras bäst genom det så kallade olyckstalet.

Fel! Okänt namn på

**Diagram 3. "Olyckstalet" 1994–2004. Total kostnad för arbetslöshet, sjukskrivning och förtidspension (aktivitetsersättning) miljarder kronor**

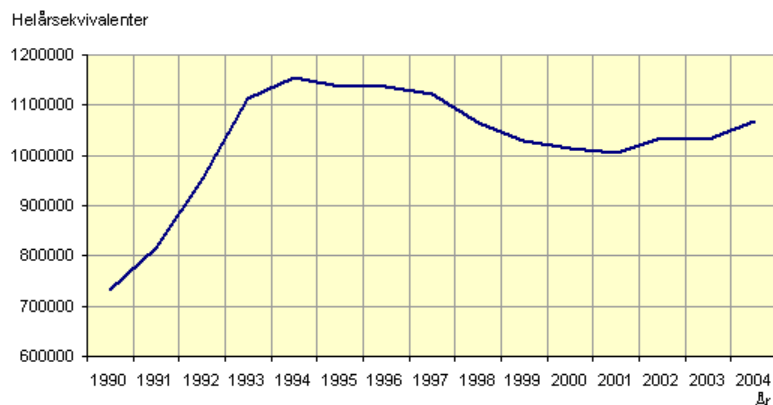


Källor: Proposition 2003/04:100 för åren 1998–2004 (utgiftsområdena 10 och 13) och för år 1994: Riksrevisionsverket, Budgetprognos nr 5, 1994/95, samt Statens finanser 1995. Beloppen för år 2004 är regeringens prognos i vårpropositionen 2005.

Konjunkturinstitutet har en tabell som visar hur många personer som just nu är beroende av sociala bidrag i olika former. Tio år efter 1990-talets djupa lågkonjunktur lever fortfarande närmare 1,1 miljoner personer i arbetsför ålder på sociala ersättningar. Det är ungefär lika många som 1992–1993. Det är till detta skattepengarna går. Det är här det svarta hålet finns i den av Socialdemokraterna administrerade ekonomin.

Enligt regeringens egna prognoser kommer den samlade kostnaden för olyckstalet att fortsätta att öka fram till prognosperiodens slut år 2007. Kostnaden beräknas redan i år överskrida 200 miljarder kronor. Det motsvarar drygt 22 000 kronor per invånare. Enbart för perioden 1997–2004 var den sammanlagda kostnaden för olyckstalet hela 1 361 miljarder kronor. Det motsvarar värdet av drygt halva årets BNP, eller kostnaden för 65 års barnbidragsutbetalningar.

**Diagram 4. Utvecklingen av antal helårsekvivalenter i åldern 20–64 som försörjs med sociala ersättningar**



Källa: SCB

### 6.3 AMS-politiken till vägs ände

Arbetsmarknadsverkets sätt att fungera har en hel del övrigt att önska. Brister i styrsystemen, omfattande byråkrati och oklar rollfördelning på flera områden är exempel på detta. Under senare tid har den nya Inspektionen för arbetslöshetsförsäkringen (IFA), bland annat i en redovisning till Näringsdepartementet (augusti 2004) riktat skarp kritik mot hur AMS myndighetsutövning med anledning av a-kassan fungerar. Institutet för arbetsmarknadspolitisk utvärdering (IFAU) har kommit med en rad forskningsresultat som bör leda till eftertanke vad gäller synen på traditionell svensk arbetsmarknadspolitik. En sammanfattning av forskningsläget vid IFAU och andra institutioner säger följande om situationen i den svenska arbetsmarknadspolitiken:

- Generellt är sökaktiviteten bland de arbetslösa låg. Under 2004 angav 50 procent av kvinnorna och 44 procent av männen att de inte sökt ett arbete under den senaste månaden. Den är inte nämnvärt högre bland de med arbetslöshetsersättning än genomsnittet. Den näst intill upphör vid placering i program, vilket kan medföra inläsning. Den verkar dock konstant under arbetslöshetsperioden. Detta trots att den arbetslöses ”jobb” just är att söka jobb.
- I Aktivitetsgarantin vet knappt 40 procent av deltagarna att de har en handlingsplan. Närmare hälften träffar sin handledare mindre än en gång per månad. Deltagarna minskar sitt geografiska och yrkesmässiga sökområde. Detta trots att själva idén med aktivitetsgarantin är att de arbetslösa ska få en personlig handlingsplan med förstärkt stöd av en arbetsförmedlare.
- Utländska studier har tidigare pekat på risken för att arbetslösa anpassar sig till ett bidragsberoende och slutar söka jobb. Ur detta kan det uppstå så kallade arbetslöshetskulturer. Där upplevs inte arbetslöshet som så plågsam, eftersom alla kamrater också är arbetslösa. Svenska evidens antyder nu detta mönster bland arbetslösa ungdomar i Stockholm. De ungdomar

#### Fel! Okänt namn på

som bor i ett område med hög arbetslöshet har i genomsnitt 25 procent längre arbetslöshetsperiod jämfört med liknande ungdomar som bor i ett område med låg arbetslöshet. Detta trots alla satsningar på AMS och särskilda insatser för invandrare och ungdomar, som anses ha högre risk för att hamna utanför arbetsmarknaden.

- Riksrevisionsverket har i flera olika rapporter riktat kritik mot delar av de verksamheter som verkställer den svenska arbetsmarknadspolitiken. I rapporten *Effektiviteten i arbetsförmedlingen* (RRV 1999:15) granskar Riksrevisionsverket arbetet på arbetsförmedlingskontoren. Granskningen visar att det finns ett klart samband mellan kontorens interna arbetssätt och graden av måluppfyllelse. I en särskild studie av arbetsmarknadsutbildningarna (RRV 1999:45) ser verket ett tydligt samband mellan olika sätt att arbeta och i vilken utsträckning deltagarna fått arbete efter avklarad utbildning. Man framhåller till exempel att de arbetsmarknadsutbildningar som slår väl ut är plats- och företagsinriktade. Detta visar på vikten av att använda arbetsmarknadsutbildningen för en mer strategisk och tillväxtorienterad roll än övriga åtgärder och i en prioritering av systematiska företagskontakter. Även om en del positivt hänt under senare år i denna riktning återstår mycket för att skapa en effektivare arbetsmarknadsmyndighet.
- I *Effektivare arbetsförmedling* (RRV 2001:15) konstateras utifrån empiriska fakta att ett mer tillväxtorienterat verksamhets sätt gör att fler arbetsökande får jobb. Exempel på sådana verksamheter är ett företagsinriktat arbetssätt, matchningsarbete inom kontoren, yrkesinriktad arbetsmarknadsutbildning och bristyrkesutbildning.
- Handläggarna på arbetsförmedlingen ställer inte tillräckligt tydliga och enhetliga krav på de arbetssökande att söka arbete visar en rapport som Riksrevisionen gjort (RiR 2004:3). I rapporten hävdas att det finns stora variationer såväl mellan som inom kontoren när det gäller benägenheten att rapportera sökande, det vill säga lämna meddelande om ifrågasatt ersättningsrätt till arbetslöshetskassan. Utfallet av de undersökningar som genomförts är att de kontor som mer strikt kontrollerar efterlevnaden av de nya försäkringsreglerna har de bästa arbetsplaceringsresultaten. Detta trots att det formella regelverket är tydligt.

Utöver dessa undersökningar tyder mycket på att policyn om att den arbetslöse under sina första 100 dagar ska sköta sig själv med hjälp av platsbanken och platsjournalen, för att därigenom kunna fokusera på dem med längre arbetslöshetsperiod, är feltänkt. Erfarenheterna tyder snarare på att system måste utvecklas för att på ett tidigt stadium identifiera de arbetssökande som riskerar lång arbetslöshet. Erfarenheterna från bland annat Australien tyder på detta, och de har utvecklat teknik för en sådan identifiering.

Det faktum att arbetsförmedlaren både ska coacha och stödja de arbetssökande i deras sökprocess och samtidigt vara kontrollant att regelverket följs skapar dubbla roller för den enskilde arbetsförmedlaren.

Sammantaget visar forskningsläget, utvärderingar och den faktiska verkligheten att situationen på arbetsmarknaden är alarmerande, och att den nuvarande arbetsmarknadsmyndigheten AMV/AMS inte fungerar tillfredsstäl-



lande. Den enskilde arbetsförmedlaren tvingas lägga ned omfattande arbetstid på byråkrati och hamnar i en roll som gör det mycket svårt att vara effektiv i sitt matchningsarbete. Ovanligt tydligt riktar också regeringen kritik mot AMS/AMV i budgetpropositionen för 2006.

## 7 Jobben i fokus i arbetsmarknadspolitiken

### 7.1 Ideologiska principer för arbetsmarknadspolitiken

*Människans värde* förknippas ofta med innehavet av ett traditionellt förvärvsarbete. Detta är både ett farligt och felaktigt synsätt. Farligt därför att den som blir arbetslös kan känna sig utan värde, felaktigt därför att människans värde ligger i det faktum att hon är en människa. I människans natur ligger ett behov av att få känna gemenskap med andra, ta eget ansvar och utvecklas som person. Aktivt arbete och engagemang, oavsett om det är organiserat förvärvsarbete eller annan form av meningsfullt ansvarstagande för familj, vänner eller andra medmänniskor är därför av största vikt.

*Arbetslösheten är ett slöseri med mänskliga resurser* och därmed ett uttryck för dåligt förvaltarskap. Full sysselsättning är ett viktigt politiskt mål. En förutsättning för detta är att det svenska näringslivets konkurrenskraft upprätthålls gentemot omvärlden. En långsiktig och stabil ekonomisk politik, och en tillväxtorienterad näringspolitik i samspel med en aktiv arbetsmarknadspolitik, är därför nödvändig för att skapa ett gott samhälle där alla får möjlighet att delta i samhällsbyggandet.

Personliga och sociala problem blir ofta följderna vid långvarig ofrivillig arbetslöshet eftersom alla människor behöver känna sig efterfrågade och behövda. Ett arbete är för de flesta av största vikt för en god livskvalitet. Den ekonomiska politiken ska skapa förutsättningar för ekonomisk utveckling och ett dynamiskt näringsliv. Med fler sysselsatta kan fler försörja sig själva och därmed få mer makt över sitt liv. Med fler sysselsatta skapas också resurser för att förstärka budgeten och därmed värna välfärdssystemen så att de som bäst behöver samhällets stöd också kan få detta. Därför är tillkomsten av nya jobb den i särklass viktigaste fördelningspolitiska frågan.

*Subsidiaritetsprincipen* måste vara en grund för arbetsmarknadspolitiken. Det vill säga att det en lägre nivå klarar av på egen hand ska inte högre nivåer lägga sig i. Arbetsmarknadspolitiken ska vara subsidiär på så sätt att samhällets insatser ska vara stödjande när så krävs, dock utan att skada ordinarie arbetsmarknad.

*Fackföreningar* som är starka och partipolitiskt obundna är en oundgänglig del av ett demokratiskt samhälle för att tillvarata löntagarnas rättigheter och intressen och skapa effektiva samarbetsformer mellan arbetsgivare och arbetstagare. Företagsdemokratien ska vara så utformad att såväl kapital- som arbetsinsats berättigar till inflytande och medbestämmande. En positiv samver-

## Fel! Okänt namn på

kan grundad på ömsesidigt förtroende mellan alla i ett företag ska eftersträvas.

*Aktiva arbetsmarknadsåtgärder* ska prioriteras före passivt kontantstöd. Långtidsarbetslöshet ska bekämpas kraftfullt. Ett utvecklat lärlingssystem bör finnas för att inte minst ungdomar ska kunna få yrkes- och arbetslivserfarenhet.

Arbetsförmedlingsverksamheten ska arbeta i nära kontakt med näringslivet. Privat arbetsförmedlingsverksamhet ska också uppmuntras. Bemanningsföretagen har en viktig roll att spela för att minska arbetslösheten. För att hjälpa arbetslösa, och då särskilt de långtidsarbetslösa, måste arbetsförmedling ske aktivt och uppsökande.

För att garantera alla som blir arbetslösa en grundläggande ekonomisk trygghet vid arbetslöshet ska en allmän obligatorisk arbetslöshetsförsäkring finnas. Arbetslöshetsförsäkringen bör finansieras med egenavgifter och arbetsgivaravgifter.

En stor del av arbetsmarknaden är könsuppdelad. Aktiva åtgärder för en jämnare fördelning mellan kvinnor och män måste vidtas. Lika lön för likvärdigt arbete och jämställda lönevillkor för kvinnor och män ska gälla.

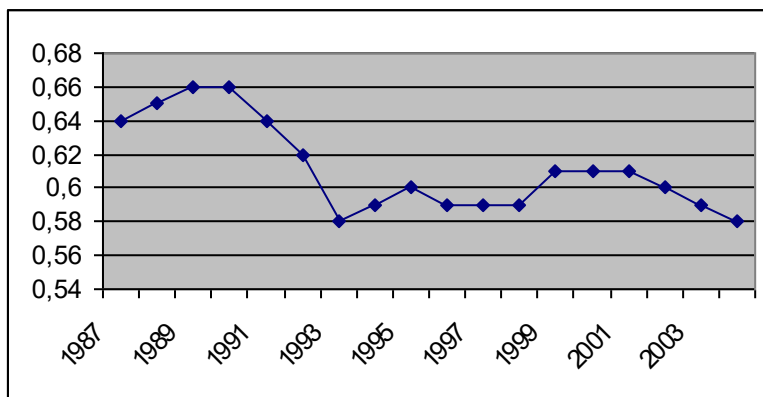
*Diskriminering* i arbetslivet ska motarbetas med väl fungerande lagar. Stat och kommun bör föregå med gott exempel bland annat då det gäller att anställa människor med funktionshinder, äldre arbetskraft, invandrare och personer som är i behov av rehabilitering. Mobbning på arbetsplatsen måste aktivt bekämpas.

*Arbetsmiljön* ska beaktas redan på planeringsstadiet. Stora ansträngningar bör göras för att anpassa lokaler, maskiner och utrustning, arbetsuppgifter, arbetstempo och arbetstider till de anställdas behov och förutsättningar. Tekniken ska vara underordnad människan. Små enheter ska eftersträvas där människan kan överblicka och påverka sin arbetssituation och där goda personliga relationer med arbetskamrater kan utvecklas.

## 7.2 Målen med arbetsmarknadspolitiken

Kristdemokraternas övergripande mål för den ekonomiska politiken är att lägga grunden för att höja den långsiktigt hållbara tillväxten till åtminstone 3 procent per år och därmed skapa ett ökande välbefinnande för alla. För att nå detta mål måste den ekonomiska politiken och arbetsmarknadspolitiken inrikta sig på att höja antalet arbetade timmar i relation till befolkningen i arbetsför ålder. Om man mäter antalet arbetade timmar omvandlat till heltidstjänster som andel av den arbetsföra befolkningen får man ett bra mått på hur den verkliga sysselsättningen är.

**Diagram 5. Genomsnittligt arbetad tid per vecka, per person i befolkn. 16–64 år, 1987–2004**



Anm: 1,0 är normal heltid (37,9 timmar per vecka).

Källa: AKU/SCB.

Sveriges strukturella problem framgår med all tydlighet. Mätt som antalet arbetade timmar som andel av den arbetsföra befolkningen så är läget allvarligt. Orsakerna är flera. Öppen arbetslöshet, människor i stor omfattning i arbetsmarknadspolitiska åtgärder, höga sjuktal, accelererande antal förtidspensioneringar med mera. Medan denna utveckling pågår fokuserar regeringen på antalet öppet arbetslösa och sysselsättningsgraden, som inte alls fångar upp det verkliga antalet arbetade timmar utan endast dem som är sysselsatta oavsett om de är på jobbet eller inte.

I Sverige behöver vi ett politiskt mål för arbetsmarknadspolitiken som visar verkligheten som den är. Man ska inte kunna flytta människor mellan olika kolumner i arbetslöshets-, sjuk- och förtidspensionsstatistiken för att kunna uppfylla politiska mål och vallöften.

Kristdemokraterna vill att det ska införas ett nytt mål för den ekonomiska politiken och arbetsmarknadspolitiken som fokuserar på att öka andelen arbetade timmar till vad som exempelvis är ett genomsnitt av vad som förekom på 1980-talet innan den extrema överhettningen och därpå följande ekonomiska krisen.

Direktiv bör utgå till SCB och andra myndigheter att detta mål ska fokuseras i mätningar och statistiska redovisningar samt att samtliga politikområden ska ha detta som mål, inte minst AMV/AMS. Med en fokusering i verksamheterna på detta mål förskjuts tyngdpunkten till rätt typ av åtgärder, och från trixande med statistik för att gömma undan människor i andra kolumner än öppen arbetslöshet. Snabbinförandet av aktivitetsgarantin hade exempelvis ett tydligt sådant trixande drag.

I SOU 2002:5 för utredaren Jan Rydh en diskussion om detta. Han påvisar hur missvisande nuvarande mål är och problemen med den nuvarande produktionen av statistik som inte på ett lättillgängligt sätt mäter andelen människor som faktiskt är i arbete. Rydh konstaterar att olika statistikproducenter

### Fel! Okänt namn på

har olika syften med sin statistikproduktion, varför till exempel definitioner och åldersindelningar skiljer sig åt.

Riksdagen har ställt sig bakom målet om ”en väl fungerande arbetsmarknad med full sysselsättning och god ekonomisk tillväxt”. Kristdemokraterna stöder detta mål, om det sammankopplas med ett mål om antalet arbetade timmar. Vi välkomnar också den ambitionshöjning som skett i Regeringskansliet för att strukturera målen i form av tre målnivåer; politikområdet, verksamhetsområdet och verksamhetsgrenar. Det anmärkningsvärda är dock att konkretiseringen och förtydligandet av målstrukturen och arbetet med verksamhetsområden och dess mål ska göras av regeringen och inte underställas riksdagen för beslut. Riksdagen anses inte vara ett lämpligt organ att ta ställning till de mer operativa målen för arbetsmarknadspolitiken!

Det finns också en tendens att beskriva arbetsmarknadspolitikens uppgifter i ett allt för ekonomiskt inriktat nyttoperspektiv för den offentliga sektorn. Det handlar om att försörja företag med arbetskraft, öka samhällets produktion och tillskottet till den gemensamma försörjningen. Främjandet av sysselsättningen och bekämpandet av arbetslösheten handlar för oss kristdemokrater i första hand om att ge den enskilda människan ett värdigare liv där hon får känna delaktighet och kan försörja sig själv, och därmed bättre kunna ta ansvar för sitt eget liv och sina medmänniskor. Detta kommer ofta i skymundan. Faran är att den arbetslöse inte hamnar i centrum, utan i stället företagen, de offentliga budgetarna och samhällsekonomin.

## 7.3 En ny effektiv arbetsmarknadspolitik

Mot bakgrund av de brister som råder med dagens system anser vi det angeläget med en radikal omläggning av den svenska arbetsmarknadspolitiken. Vi vill öka tryggheten och valfriheten för den enskilda människan. Genom ökad mångfald av aktörer som tillhandahåller förmedlings- och utbildningstjänster gentemot den arbetslöse får vi mer anpassade åtgärder både till den enskilde och till arbetsmarknaden. Därmed blir arbetsmarknadspolitiken också mer effektiv. Förändringen leder också till förändrade uppgifter såväl för den nuvarande arbetsförmedlingen som för ansvarig myndighet. Dagens arbetsförmedlare får en vidgad arbetsmarknad och nya möjligheter att pröva idéer hur verksamheten kan utvecklas och anpassas till människors olika behov. Den enskilde arbetsförmedlaren slipper den dubbla rollen av att vara både myndighetsföreträdare och arbetsförmedlare.

De arbetsmarknadspolitiska åtgärderna ska utföras av olika aktörer som finns på arbetsmarknaden. Aktörerna kan vara av olika slag, verksamma inom bemanning, rekrytering, utbildning och förmedling. Det kan vara till exempel bemanningsföretag, folkhögskolor och fackliga organisationer. Arbetslösa ska fritt kunna välja aktör. Aktörerna ökar mångfalden och valfriheten för arbetslösa. Med konkurrens ökar också kvaliteten på arbetsmarknadsåtgärderna.

Vårt förslag innebär i korthet:

- Servicekontor som ska ge service till den arbetslöse inrättas.
- Mångfald och valfrihet ska erbjudas genom flera olika aktörer som förmedlar jobb.
- Omställningspeng ska erbjudas den arbetslöse.
- En ny mindre myndighet ersätter nuvarande AMV/AMS.

Servicekontoren ska ge de arbetslösa service och en orientering om vilka resurser som står den arbetslöse till förfogande. Servicekontoren ska tillhandahålla databaser och information om lediga jobb. Här analyseras den arbetsökandes utbildning, erfarenhet och situation på arbetsmarknaden genom personliga intervjuer utifrån ett vetenskapligt utprövat klassificeringsformulär. På servicekontoren fastställs en så kallad omställningspeng för den arbetslöse. Storleken på pengarna ska styras av olika kriterier, till exempel ålder, utbildning och arbetslivserfarenhet. Omställningspengen är den resurs som finansierar den arbetslöses arbetsmarknadsåtgärd.

Åtgärderna ska utföras av olika aktörer som finns på arbetsmarknaden. Aktörerna kan vara av olika slag, verksamma inom bemanning, rekrytering, utbildning och förmedling. Det kan vara bemanningsföretag, folkhögskolor, fackliga organisationer etc. Arbetslösa ska fritt kunna välja aktör. Aktörerna får betalt när de lyckas placera den arbetssökande i arbete. En kvalitetsmärkning görs lämpligen av de olika aktörerna som bygger på hur lyckosamma de är att placera arbetslösa i arbete. För att uppnå höga poäng i kvalitetsmärningen ska aktören även lyckas placera många långtidsarbetslösa i arbete.

Denna arbetsmarknadspolitik ökar *mångfalden* och *valfriheten* för arbetslösa. Med konkurrens ökar kvaliteten på arbetsmarknadsåtgärderna. I Australien som infört ett system liknande detta har arbetslösa snabbare kommit ut i arbete och kostnaderna för åtgärderna sjunkit med uppemot hälften under en tioårsperiod.

### 7.3.1 Ny myndighet ersätter AMV/AMS

För att sköta den nya arbetsmarknadspolitiken föreslår vi att nuvarande myndighetsstrukturer på arbetsmarknadsområdet ersätts med en ny arbetsmarknadsmyndighet. Denna myndighet har att inom de mål för arbetsmarknadspolitiken som riksdagen fastställer ansvara för följande uppgifter:

- Expertorgan till regeringen med uppgift att förse beslutsfattarna med erforderligt underlag, prognoser och analyser av arbetsmarknadsläget.
- Drift av servicekontor runt om i landet på ett sådant sätt att alla arbetssökande kan nå ett sådant inom rimligt avstånd från bostadsort eller arbetsplats.
- Fördela anslag till servicekontoren runt om i landet.
- Auktorisation av aktörerna som får rätt att bedriva förmedlings- och utbildningsverksamhet för arbetslösa som fått omställningspeng. Aktörerna ska kvalitetsgranskas med jämna mellanrum.
- Ansvarig för att alla arbetssökande får tillgång till enkel och effektiv information om lediga platser, hur man söker jobb och utbildning samt

Fel! Okänt namn på

om vilka jobbkontor som finns och är auktoriserade av den nya myndigheten.

- Tillhandahålla platsinformation via ett effektivt Internetbaserat datasystem och tillhörande skriftlig information (motsvarande nuvarande Platsjournalen).
- Garantera att det finns jobbkontor/bemanningsföretag inom rimligt avstånd för alla jobbsökande i hela landet. Om det inte finns privata aktörer bör myndigheten upphandla sådana tjänster eller i sista hand driva egna.

### 7.3.2 Genomförande och ekonomiska konsekvenser

Vår ambition är att dessa riktlinjer utgör grunden för en ny arbetsmarknadspolitik. Det bör göras i samband med en mer grundlig utredning av förslagen och konsekvenserna av deras genomförande.

Den nya myndigheten blir betydligt mindre än nuvarande Arbetsmarknadsverket. Dess förvaltningskostnader är för 2006 beräknade till drygt 5,3 miljarder kronor. Dessa kostnader kan reduceras. När det nya systemet införs kan en betydande besparing göras, enligt vår bedömning. Minskad byråkrati och kortare söktider för arbetssökande kan också frigöra resurser som kan satsas på dem som har allra svårast att få jobb. Riksrevisionen och IFAU ska ha ansvar för att kontinuerligt utvärdera arbetsmarknadspolitiken.

Kristdemokraterna är övertygade om att den förbättrade arbetsmarknadspolitik som förslaget innebär kommer att minska tillförseln av både antalet långtidsarbetslösa och långtidsinskrivna. Vi anser också att många av de långtidsarbetslösa och dem som ingår i dagens aktivitetsgaranti kan komma att få en bättre hjälp av aktörer som specialiserar sig på just dessa problem.

## 7.4 Mer morötter i arbetsmarknadspolitiken

För att bryta tendenserna till att en arbetslöshetskultur ska få fäste på allvar i Sverige och för att motverka stigande långtidsarbetslöshet måste morötterna förstärkas så att det blir lönsammare att ta ett arbete. Först och främst måste det bli mer lönsamt att gå från a-kassa till arbete genom att införa ett arbetsavdrag på inkomstskatten. På försök bör också en så kallad jobb-bonus införas. En arbetslös som ordnar arbete inom två månader bör få en bonus som motsvarar a-kasseersättningen under förslagsvis fem dagar. Det kan ge upp till cirka 3 000 kronor i bonus. En jobb-bonus bör också övervägas för dem som är långtidsarbetslösa och deltar i aktivitetsgarantin. Den bör lämpligen ske i samband med att en realistisk personlig handlingsplan upprättas. Om en jobb-bonus kan förkorta den genomsnittliga söktiden med fyra dagar gör staten en besparing på cirka 1,7 miljarder kronor. Försöksverksamheten bör ske inom befintliga anslagsramar.

## 7.5 Nej till regeringens ryckiga och dyra arbetsmarknadspolitik

Kristdemokraterna säger nej till större delen av regeringens nya satsningar inom arbetsmarknadspolitikens område. Vi anser att en stor del av dessa pengar skulle göra större nytta om de användes till strukturförändringar på arbetsmarknaden som skapar riktiga jobb, till exempel till sänkta arbetsgivaravgifter för nyanställning, sänkta inkomstskatter och främjande av småföretagsamhet.

Kristdemokraterna säger nej till de tillfälliga satsningar regeringen vill göra på de 20 000 så kallade plusjobben över valet 2006, och som dras tillbaka under 2007. Vi anser att pengarna bättre kan användas till att skapa reguljär sysselsättning, till exempel genom att radikalt förbättra möjligheterna att anställa personer med svag förankring på arbetsmarknaden. Detta skulle också stärka kommunernas ekonomi, eftersom fler personer i arbete leder till ökade skatteintäkter.

Plusjobben riskerar dessutom att skapa fler problem än de löser – både för kommunerna och för de långtidsarbetslösa som får del av dem. Såväl facket som den ekonomiska expertisen har dömt ut denna typ av kortsiktiga åtgärder för att den i stor utsträckning tränger undan reguljär sysselsättning. Enligt statliga Konjunkturinstitutet kommer ett reguljärt jobb att försvinna för vartannat plusjobb som skapas. Netto riskerar sysselsättningen i kommunerna således att minska med 10 000 jobb när plusjobben dras tillbaka i slutet av 2007.

Nyttan av plusjobben är dessutom tveksam. När många kommuner har problem med att få resurserna att räcka till i den reguljära verksamheten säger regeringen uttryckligen att ”anställningarna ska användas för att utföra kvalitetshöjande arbetsuppgifter som inte utförs idag”. Att kommunerna därefter skulle vara villiga att anställa dessa personer som uttryckligen inte har hjälpt till i den reguljära verksamheten bygger mer på önsketänkande än något vetenskapligt samband. Många av dem som fått tillfällig hjälp av plusjobben riskerar då på nytt att bli arbetslösa.

En del i regeringens jobbpaket välkomnas av Kristdemokraterna. Det är delen som gäller lärlingsplatser, vilket Kristdemokraterna länge efterfrågat. Längre fram i motionen beskriver vi utförligt hur vi vill att ett lärlingsprogram inom ramen för arbetsmarknadspolitikerna bör utformas.

Ytterligare en del av regeringens nya arbetsmarknadspolitik som vi kristdemokrater avvisar är det så kallade friåret. Kristdemokraterna har tidigare haft en positiv syn på att a-kassemedel ska kunna användas till arbetstagare som under ett år ersätts av en arbetslös person. I den utvärdering som Institutet för arbetsmarknadspolitisk utvärdering (IFAU) har gjort av regeringens friårsförsök visar det sig emellertid att endast en liten del av friårsvikarierna är personer som varit arbetslösa. Dessutom är det endast en fjärdedel av dem som vikarierar under ett friår som får en fast anställning på arbetsplatsen. Utöver det visar studien att endast en liten del av de friårslediga använder året för kompetensutveckling eller för att starta eget företag och att de som gör det

**Fel! Okänt namn på**

troligen skulle göra det även om friåret inte funnits. Friåret har också tagit betydande administrativa resurser i anspråk på landets arbetsförmedlingskontor.

Som en arbetsmarknadspolitisk åtgärd måste regeringens friår, såsom det hittills har utformats, ses som ett misslyckande. Eftersom urvalet av vilka som beviljas och inte beviljas ledighet i det närmaste sker slumpmässigt, kan man anta att friåret inte heller är en hälsoreform som väsentligt skulle bidra till att minska ohälsan. En del av dem som fått beviljat ett friår har dock upplevt det positivt för sin hälsa med ett fritt år från sitt ordinarie arbete. Kristdemokraterna anser mot bakgrund av hur friårsreformen fungerat och de starka behov som måste finnas på att fokusera arbetsmarknadspolitiken på att öka antalet arbetade timmar att friårsverksamheten snarast bör avslutas.

## 7.6 Långtidsarbetslöshet

För att undvika långtidsarbetslöshet är det nödvändigt att på ett tidigt stadium sätta in relevanta åtgärder för att stödja den arbetslöse att snabbt få rätt utbildning, praktik eller hjälp på annat sätt. Det är alltså under arbetslöshetsperiodens första tid som den stora möjligheten finns att undvika långtidsarbetslöshet. Denna insikt måste präglade arbetsmarknadspolitiken.

För att bryta långtidsarbetslöshet krävs en lång rad åtgärder: Personliga handlingsplaner, kompetenshöjning, tydliga krav på den arbetssökande samtidigt som stöd och ekonomiska incitament ges för att bryta arbetslösheten. För att hjälpa den långtidsarbetslöse ut i arbetslivet krävs ett nära samspel med det lokala näringslivet.

### 7.6.1 Aktivitetsgarantin

Den aktivitetsgaranti som riksdagen beslutade om våren 2000 drogs igång den 1 augusti samma år för att inom några månader omfatta 30 000 personer. Eftersom försöksverksamheten som föregick aktivitetsgarantin bara varade några månader och förberedelse tiden var mycket kort var det inte konstigt att aktivitetsgarantin fick allvarliga inkörnings- och kvalitetsproblem. Själva grundidén är riktig, det vill säga att de långtidsinskrivna kommer in i ett mer aktivt och nära samarbete med arbetsförmedlingens personal och att varje den enskildes särskilda behov beaktas i utformningen av en personlig handlingsplan. Det faktum att knappt 40 procent av deltagarna i aktivitetsgarantin inte vet om de har en handlingsplan och att närmare hälften träffar sin handledare mindre än en gång per månad visar hur bristande tillämpningen av fattade beslut är inom AMS/AMV. Just aktivitetsgarantin konstruerades för att kunna få en personlig handlingsplan med förstärkt handledarstöd. Aktivitetsgarantin står och faller med den praktiska tillämpningen. Självklart ska jobbsökaraktiviteter ingå, men det räcker inte. Vad som krävs är tydliga krav som går att leva upp till, stöd och hjälp att bryta arbetslöshetsmönstret och aktiva insatser för att möta den enskildes personens konkreta behov och problem. Det är också viktigt att nära samverkan sker med föreningsliv, näringsliv, privata bemanningsföretag och förmedlare.



### 7.6.2 Bruk för alla

Bland de långtidsinskrivna vid arbetsförmedlingarna finns också många människor som inte är anställningsbara på grund av språkproblem, handikapp, sociala problem, dåligt självförtroende, utbildningsnivå, med mera. Ofta är det en kombination av flera av dessa faktorer som gör att dessa människor har en längre väg tillbaka till arbetsmarknaden än de flesta andra. Enligt AMS finns det 32 000 personer som varit arbetslösa mer än tio år. De flesta av dem återfinns inom aktivitetsgarantin, och uppskattningar bland arbetsförmedlare antyder att gruppen som inte är anställningsbar under överskådlig tid kan utgöra 10 000–20 000 personer. Det är personer som inte kommer i åtnjutande av lönebidrag eller arbete i Samhall.

De flesta av dessa kan och bör bidra till sin egen försörjning genom en samhällsinsats i kommunernas regi eller i föreningsregi. Men det kräver extra insatser. Dagens aktivitetsgaranti är inte till någon större hjälp för dessa människor och ibland till och med destruktiv. För dessa grupper är det viktigt att system för nära samverkan mellan arbetsförmedling, kommunen, försäkringskassan, de sociala myndigheterna och föreningsliv upprättas. Aktiviteter inom ramen för en så kallad övergångsarbetsmarknad bör ske i kommunal eller föreningsregi, så till vida det inte handlar om en sådan arbetsmarknadspolitisk åtgärd som redan i dag kan ske inom privata företag. En rad exempel från kommuner och andra länder finns som kan vara förebilder för en sådan här övergångsarbetsmarknad.

*Det finns bruk för alla* är namnet på ett arbetsmarknadsprojekt i Västergötland. Projektet bildades som ett samarbetsprojekt mellan olika delar av välfärdsstaten, i syfte att erbjuda meningsfull sysselsättning till bland annat arbetslösa och långtidsjukskrivna. Verksamheten har inte några uttalade arbetsmarknadspolitiska mål, det är snarare folkhälsotanken som är i centrum. En utvärdering av projektet som är gjord av Barbro Widerstedt (Institutionen för nationalekonomi, Umeå universitet) visar att det är ett framgångsrikt projekt. Det kan tjäna väl som förebild för en större satsning inom ramen för arbetsmarknadspolitiken.

”Det finns en svår gränsdragning mellan det statliga och det kommunala åtagandet för individens försörjning. Individer med svag ställning på arbetsmarknaden blir främst ett kommunalt åtagande, medan mer traditionell arbetsmarknadspolitik bedrivs av statliga myndigheter. ’Det finns bruk för alla’ rör sig i detta gränsland mellan statliga och kommunala åtaganden.”

Citatet kommer från *Det finns bruk för alla – En arbetsmarknadspolitisk effektstudie*, Barbro Widerstedt. Citatet uttrycker väldigt väl det problem som finns i gränslandet mellan statens arbetsmarknadspolitik och kommunernas sociala ansvar. De som drabbas kan utföra arbete – men de får inte jobb på den reguljära arbetsmarknaden.

Kristdemokraterna har i många år krävt att regeringen ska återkomma till riksdagen med ett förslag till övergångsarbetsmarknad för dem, 10 000–20 000 personer, som varit arbetslösa väldigt länge och som har mycket små utsikter att få ett arbete på den reguljära arbetsmarknaden. Vi har dock väntat förgäves. De plusjobb som nu lanseras är ingen lösning på de icke anställ-

### Fel! Okänt namn på

ningsbaras situation eftersom det kommer att krävas ganska hög social kompetens och yrkeskompetens av dem som ska få dessa arbeten.

Kristdemokraterna föreslår därför att ett nytt arbetsmarknadspolitiskt program byggs upp för dem som står längst från den ordinarie arbetsmarknaden, en sorts övergångsarbetsmarknad, som vi kallar *Bruk för alla*. Syftet ska vara att aktivera den långtidsarbetslösa på ett meningsfullt sätt, ge deltagaren en verklig upplevelse av att vara till nytta, följa ett arbetes naturliga rytm och krav samt erhålla den personliga träning och handledning som krävs för att personen i fråga ska kunna komma ut på den ordinarie arbetsmarknaden.

Förslaget innebär att den arbetslösa behåller sin ersättning i a-kassan alternativt grundbeloppet. Dessutom bidrar staten med stöd för handledning och kringkostnader. Enligt AMS finns det 32 000 personer som varit arbetslösa mer än tio år. Kristdemokraterna avsätter 500 miljoner kronor i vårt budgetalternativ för att bygga upp ett sådant här projekt. Det bör främst vara kommuner och föreningsliv som kan komma i fråga för att anställa dessa personer. Tanken är att AMS ska köpa platser av kommuner, föreningar eller ”Bruk för alla”-föreningar. Det är dock viktigt att det sker en tydlig avgränsning så att uppgifterna är meningsfulla men inte konkurrerar med befintlig näringsverksamhet.

Det finns många exempel som visar att det går att hitta meningsfulla jobb för den här typen av verksamhet utan att man konkurrerar med det privata näringslivet. I Falköping har man till exempel ett program som heter forskarna. De jobbar med kulturhistorisk inventering som syftar till att sprida förståelse och kunskap för ett bevarande av kulturhistoriska inslag. Arbetet innebär bland annat en dokumentation av personer som betytt mycket för Falköpings utveckling. Ett annat exempel från Falköping är Föreningservice. Man erbjuder service på olika områden till ideella föreningar. Ett exempel från Habo är Skolpoolen. Man erbjuder extra vuxna i skolan för barnen. Andra exempel på uppgifter som kan utföras inom ramen för Bruk för alla-projekten är turismaktiviteter och natur- och kulturvårdsinsatser som annars aldrig skulle bli gjorda. Även kvalitetshöjande insatser inom skola, vård och omsorg kan komma i fråga så länge de inte konkurrerar med ordinarie verksamheter. Vissa intäkter bör kunna erhållas i samband med den service som utförs från exempelvis kommuner och föreningsliv.

Regeringen bör snarast återkomma till riksdagen med ett konkret förslag till ett nationellt Bruk för alla projekt enligt de principer som redovisats ovan. Kristdemokraterna avsätter 500 miljoner kronor årligen för en åtgärd av detta slag.

### 7.6.3 Nystartsjobb

Arbetsmarknaden måste reformeras så att fler människor kommer i arbete. Det är särskilt viktigt att vidta åtgärder för ungdomar, så att de snabbt kommer in på arbetsmarknaden, och att underlätta för människor som har en svag förankring i arbetslivet att komma tillbaka till arbetsmarknaden. Partierna som ingår i Allians för Sverige föreslår därför att nystartsjobb införs.

## Fel! Okänt namn på

Erfarenheter från andra länder och forskningen tyder på att en effektiv väg för att förbättra sysselsättningsläget för grupper med svag förankring på arbetsmarknaden är att sänka arbetsgivaravgifterna.

I flera europeiska länder med hög arbetslöshet och med betydande grupper som står utanför arbetsmarknaden har också olika typer av skatterabatter använts med gott resultat bland annat i Nederländerna, Belgien och Frankrike. I Tyskland och Storbritannien har riktade skattelättnader introducerats i form av sänkta sociala avgifter eller andra skatter för grupper med svag förankring på arbetsmarknaden eller med låga inkomster.

Ett problem med riktade skattelättnader är s.k. undanträngningseffekter, som både innebär att anställningen skulle ha kommit till stånd ändå och att någon annan skulle ha fått jobbet om inte subventionen fanns. Studier som utvärderat olika skatterabatter visar att utformningen av stödet kan begränsa undanträngningseffekterna.

Enligt OECD bör skattelättnaderna:

- inriktas på väl avgränsade grupper som befinner sig långt utanför arbetsmarknaden,
- inte vara inkomstrelaterade eller ge upphov till marginaleffekter,
- ges under en avgränsad tidsperiod,
- inriktas mot den privata sektorn,
- gälla löner enligt gängse avtal (inte understiga gällande minimilön) och
- kontrolleras och följas upp noggrant.

Kristdemokraterna föreslår, tillsammans med Moderaterna, Folkpartiet och Centerpartiet, att arbetsgivaravgifterna tas bort helt för personer som varit beroende av arbetslöshetsersättning, sjukpenning, förtidspension eller socialbidrag i mer än ett år och att nedsättningen gäller under lika lång tid som vederbörande varit bidragsberoende – dock i högst 5 år. Skatterabatten kan förlängas i särskilda fall men först efter individuell prövning.

En grupp som behöver särskild hänsyn är ungdomar. Studier visar att ungdomar, som knappt har etablerat sig på arbetsmarknaden, löper en större risk att bli utslagna om inte arbetslösheten bryts snabbt. Vi föreslår därför att ungdomar (20–24 år) som varit arbetslösa i 6 månader också omfattas av nystartsjobben. För dem gäller dock skatterabatten i högst 1 år.

Det är viktigt hur nystartsjobben administreras. Till skillnad från dagens anställningsstöd, som är en arbetsmarknadspolitisk åtgärd och där sökande anvisas till olika företag av arbetsförmedlingen, ska vår skatterabatt vara en rättighet som gäller alla. Anställda och arbetsgivare som kommer överens om en anställning och uppfyller kraven kan ansöka hos skattemyndigheten om att arbetsgivaravgiften ska tas bort. Därmed försvinner den stigmatiseringseffekt som åtgärder via arbetsförmedlingen ofta för med sig. Det är dock viktigt att etablera en god kontroll av nystartsjobben för att motverka missbruk.

Till skillnad från dagens anställningsstöd, som subventionerar lönekostnaden med minst 50 procent upp till ett tak, är nystartsjobben inte takbegränsade samtidigt som sänkningen av arbetsgivaravgifterna varar under en längre tid. I dagens system undantas personer med särskilt anställningsstöd från LAS,

## Fel! Okänt namn på

medan förstärkt anställningsstöd gäller tillsvidare-, prov- eller visstidsanställning. Alliansen anser det viktigt att nystartsjobben omfattas av LAS.

Vi föreslår att skatterabatten endast gäller anställningar i näringslivet. Det är dock viktigt att se till att konkurrensneutralitet enligt EU:s regelverk upprätthålls. Studier tyder på att en sådan inriktning ökar sannolikheten att åtgärden leder till ett arbete. Ytterligare en fördel med inriktningen på näringslivet är att effekten på de offentliga finanserna blir betydligt mer begränsad.

Eftersom en nedsättning av arbetsgivaravgifterna minskar statens inkomster i stället för att belasta statens utgifter, är det viktigt att budgetlagen följs och att utgiftstaken anpassas till statens alternativkostnad för nystartsjobben.

## 7.7 Nya förutsättningar för fler jobb

Det räcker inte med förändringar enbart på arbetsmarknadsområdet för att minska den höga arbetslösheten. Den ekonomiska politiken och näringslivspolitikerna måste ge stabila och goda villkor för fler och växande företag. Detta vill vi kristdemokrater åstadkomma de närmaste åren genom att bland annat:

- Ha en maximal marginalskatt på 50 procent, vilket innebär att den statliga inkomstskatten ska vara maximalt 20 procent.
- Öka tillgången till riskvilligt kapital bl.a. genom att införa ett etableringskonto och riskkapitalavdrag, avveckla förmögenhetsskatten och förbättra de så kallade fåmansbolagsreglerna.
- Vidta krafttag mot regelkrånglet, främst för de mindre företagen, och avskaffa arbetsgivarnas medfinansiering vid sjukskrivningar.
- Införa ett förvärvsavdrag, utformat så att inte minst låginkomsttagare får sänkt skatt och tydliga ekonomiska vinster att förvärvsarbeta (se faktaruta i kapitel 8).

Kristdemokraterna prioriterar att sänka skatten på arbete för att uppmuntra till arbete. Vi vill sträva efter att på olika sätt minska margineffekterna när man går från arbetslöshet till arbete, från deltids- till heltidsarbete.

Andra viktiga frågor för ett bra näringslivsklimat är att kapitalförsörjningen för nya företag fungerar väl, vilket underlättar för idéskapare att etablera sig på marknaden. Tillgången på riskvilligt kapital, inställningen till företagande och synen på innovatörer är andra viktiga faktorer för ett fungerande näringslivsklimat. Det är oroväckande att de flesta svenska storföretag förutom läkemedelsindustrin och musikindustrin har sitt ursprung i uppfinningar och idéer från början av förra seklet.

Den socialdemokratiska regeringen har inte visat något större intresse för regelförenklingsarbetet. Trots mycket prat har väldigt lite gjorts. Sedan regelförenklingsarbetet kom i gång 1998 har fler regler kommit till än vad som tagits bort.

Ett bra näringslivsklimat handlar alltså inte enbart om skatter. Det är också mycket viktigt att betona betydelsen av arbetsmarknadens spelregler och arbetskraftens utbildning och kompetens.

Sveriges arbetstagare är historiskt sett kända för sin kompetens. Ska detta gälla även framgent förutsätts ett bra och modernt utbildningsväsende. Fungerande kunskapskedjor hos medborgarna, från det att man börjar skolan fram till en universitets- eller högskoleexamen, innebär att Sverige kan fortsätta konkurrera med en hög kompetensnivå.

Allt fler människor väljer att vidareutbilda sig efter att ha arbetat några år. Här måste satsningen på ett flexibelt omskolningssystem som komvux, gymnasium samt fristående kurser och distansutbildning inom den högre utbildningen fortsätta. Detta kräver ett fungerande finansieringssystem. Kristdemokraterna vill införa ett personligt kompetenssparande, vilket innebär att arbetstagare och arbetsgivare tillsammans investerar i framtida kompetenshöjning.

I särskilda motioner redogör kristdemokraterna för en näringspolitik (N480) och småföretagarpolitik (N478) som ger goda förutsättningar för nya jobb. Det gäller såväl skatter och tillgången till riskkapital som bättre innovationsklimat.

## 8 Allianspartiernas förslag för en bättre fungerande arbetsmarknad

Allians för Sverige (Kristdemokraterna, Moderaterna, Folkpartiet och Centerpartiet) har kommit överens om en politik som ligger till grund för en ny regering. Nedan presenteras de delar av Bankerydsdokumentet som har inverkan på den svenska arbetsmarknadens funktionssätt:

### Jobbavdrag för arbetsinkomster

Allians för Sverige föreslår att det vid den kommunala beskattningen införs ett förvärvsavdrag för arbetsinkomster, kallat jobbavdrag,

För 2006 skall jobbavdraget utformas enligt tabell 1.

Tabell 1

Årsinkomst	Jobbavdrag (kr)
-31 500	Upp till arbetsinkomsten
31 600-107 800	31 500 + 20 % av inkomsten mellan 31 500 och 107 900
108 000 →	46 800

Reformens andra steg skall utformas enligt tabell 2.

Tabell 2

Årsinkomst	Jobbavdrag (kr)
-36 000	Upp till arbetsinkomsten
36 100-107 900	36 000 + 20 % av inkomsten mellan 36 000 och 107 900
108 000-200 000	Som ovan + 3 % av inkomsten mellan 108 000 och 200 000
200 100 →	53 100

**Fel! Okänt namn på**

Avdraget skall utformas som en angelägenhet mellan staten och löntagarna.

Kostnaden för inkomstskattereformen beräknas uppgå till i storleksordningen 37 miljarder kronor för det första steget och till i storleksordningen 45 miljarder kronor för det andra steget.

### **Skattereduktion för hushållstjänster**

Allians för Sverige föreslår att det införs en skattereduktion för hushållstjänster. Företag som säljer hushållstjänster får rätt att vid den månatliga inbetalningen av moms och arbetsgivaravgifter dra av 50 procent av arbetskostnaden för alla hushållstjänster som man utfört. Fysisk person får under ett år köpa hushållstjänster enligt dessa regler till ett värde av maximalt 100 000 kronor. Den maximala skattereduktionen kan således uppgå till 50 000 kronor. Förslaget omfattar hushållstjänster som utförs i hemmet, hushållens köp av externa tvätteritjänster samt hämtning och lämning av barn från och till dagis eller motsvarande. Materialkostnader omfattas inte. Vad gäller utförare av tjänsterna omfattar förslaget företag och personer med F-skattsedel.

Den sammantagna effekten på det finansiella sparandet bedöms uppgå till 1 miljard kronor 2006.

### **Nystartsjobb**

Allians för Sverige föreslår att arbetsgivaravgifterna tas bort helt för personer som uppburit arbetslöshetsersättning, sjukpenning, förtidspension eller socialbidrag i mer än ett år. Nedsättningen gäller under lika lång tid som vederbörande varit frånvarande från arbetslivet, dock högst 5 år. Skatterabatten kan förlängas i särskilda fall men först efter individuell prövning. Ungdomar (20–24 år) som varit arbetslösa i 6 månader ska omfattas av nystartsjobben. För dem gäller dock skatterabatten i högst 1 år. Nystartsjobben ska även omfatta nyanlända flyktingar och anhöriginvandrare under de tre första åren efter det att uppehållstillstånd har beviljats.

Skatterabatten ges till nystartsjobb i näringslivet. LAS ska gälla för nystartsjobben. De bedöms kunna generera åtminstone 50 000 arbeten.

I budgeten avsätts 1,2 miljarder kronor 2006.

### **Medfinansiering**

Allians för Sverige föreslår att arbetsgivarnas medfinansiering efter andra sjukveckan med 15 procent av sjukpenningkostnaden för anställda slopas fr.o.m. årsskiftet. Det innebär att arbetsgivarna avlastas kostnader på 2,5 miljarder kronor 2006. Förslaget finansieras genom en motsvarande höjning av arbetsgivaravgifterna.

### **Arbetsmarknadspolitiska åtgärder**

Allians för Sverige föreslår att arbetsmarknadspolitiken effektiviseras. Därvid prioriteras ökade resurser för matchning mellan arbetssökande och lediga jobb, ökad konkurrens och förbättrad kontroll. En enhetlig myndighetsorganisation införs, myndigheten ges en självständig professionell ledning och det politiska inflytandet minskas. Friåret avskaffas, åtgärdsprogrammen reduceras och dagens riktade anställningsstöd ersätts med nystartsjobb.

Förslagen innebär sammantaget besparingar på 8,0 miljarder kronor 2006.

### **Sänkta arbetsgivaravgifter för nyanställningar**

Allians för Sverige föreslår att arbetsgivare i näringslivet som nyanställer, för varje nyanställd, endast betalar pensionsavgift och slipper övriga arbetsgivaravgifter under det första året. År två nedsätts arbetsgivaravgiften med tre fjärdedelar, år tre med hälften och år fyra med en fjärdedel. Efter fyra år upphör nedsättningen. För att säkerställa att företag inte avskedar arbetskraft för att därefter omedelbart nyanställa ska nedsättningen endast utgå till arbetsgivare som ökat det totala antalet anställda.

Kostnaden beräknas uppgå till 2,6 miljarder kronor 2006. När reformen efter fyra år fått fullt genomslag beräknas årskostnaden uppgå till drygt 6 miljarder kronor.

### **Arbetslöshetsförsäkring**

Allians för Sverige föreslår att arbetslöshetsförsäkringen ska vara obligatorisk och omfatta alla som förvärvsarbetar. Egenfinansieringen föreslås öka med 10 miljarder kronor.

Arbetsvillkoret skärps till 80 timmars arbete i månaden under 6 månader. Studerandevillkoret tas bort och den överhoppningsbara tiden begränsas till högst 5 år.

Arbetslöshetsersättningen baseras på de senaste 12 månadernas inkomster.

Arbetslöshetsersättning ska maximalt kunna utgå under 300 ersättningsdagar (motsvarar knappt 14 månader). Arbetslösa med försörjningsansvar för barn kan dock få ersättning under 450 dagar (motsvarar knappt 21 månader). Ersättningen ska vara 80 procent av förlorad inkomst under de första 200 dagarna och 70 procent därefter. Den högsta dagpenningen blir 680 kronor per dag.

När ersättningsperioden är slut övergår den arbetslöse i en jobbgaranti där ersättningen ska vara 65 procent. Om den arbetslöse inte deltar i jobbgarantin utgår ingen ersättning.

Förslagen innebär sammantaget budgetbesparingar på 3,6 miljarder kronor 2006.

De av dessa förslag som direkt berör utgiftsområdena 13 och 14 diskuteras närmare under respektive avsnitt i denna motion.

Fel! Okänt namn på

## 9 Arbetslöshetsförsäkringen

Arbetslöshetsförsäkringen är ett viktigt och nödvändigt inslag i det svenska välfärdssystemet. Vid en period av arbetslöshet ska den arbetslöse ha kvar ett ekonomiskt stöd under tiden han söker nytt arbete. Arbetslöshetsförsäkringen ska fungera som en omställningsförsäkring där incitamenten att ta ett nytt arbete är stora. Av arbetskraften är cirka 85 procent försäkrad i någon arbetslöshetskassa. Således är många inte berättigade till någon ersättning alls. För att arbetslöshetsförsäkringen ska bli en trygghet för alla arbetstagare föreslår Kristdemokraterna och de andra partierna i Allians för Sverige en allmän obligatorisk arbetslöshetsförsäkring.

Institutet för arbetsmarknadspolitisk utvärdering (IFAU) har studerat hur arbetslöshetsförsäkringens regelverk har tillämpats ute på landets arbetsförmedlingar. De konstaterar att det strikta regelverket hanteras med stor variation i tillämpningen. 28 procent av arbetsförmedlarna uppger att de följer upp alla anvisningar om arbeten också med arbetsgivare, medan 31 procent aldrig gör det. Generellt sett är arbetsförmedlarna ”snällare” än vad regelverket anger. Och då arbetsförmedlare rapporterar felnyttjande av försäkringen upplever de ofta att arbetslöshetskassorna gärna friar. Inspektionen för arbetslöshetsförsäkringen (IAF) påpekar också att tillämpningen av reglerna skiljer sig åt mellan olika branscher och yrkesområden.

Ur rättssäkerhetsperspektiv är spridningen av tillämpningen ett problem, eftersom kraven inte bör vara beroende av vilken förmedlare som den sökande möter. Regeringens arbetslöshetsförsäkring har följaktligen inte fungerat på ett tillfredsställande sätt. Tillskapandet av den nya myndigheten Inspektionen för arbetslöshetsförsäkringen från 2004 är ett uttryck för att AMS, som hittills haft tillsynsansvaret, inte skött sin uppgift på ett tillfredsställande sätt.

Den nuvarande arbetslöshetsförsäkringen innebär att den arbetssökande får begränsa sitt sökande såväl yrkesmässigt som geografiskt under de första 100 ersättningsdagarna, men därefter ska sökområdet vidgas geografiskt. Enligt IAF har dock denna regelförändring inte inneburit några förändringar av arbetsförmedlingarnas verksamhet.

Sanktionsreglerna innebär att den som ej söker anvisat arbete får sin dagpenning nedsatt med 25 procent under 40 ersättningsdagar och med 50 procent under 40 nya ersättningsdagar vid en andra förseelse inom samma ersättningsperiod. Vid tredje tillfället upphör ersättningsrätten till dess personen uppfyllt ett nytt arbetsvillkor.

Dagens finansieringssystem av arbetslöshetsförsäkringen är inte tillfredsställande. De försäkrade betalar cirka 10 procent av utgifterna med medlemsavgifter, men avgiften är helt oberoende av arbetslöshetsnivån. Detta innebär att det saknas ekonomiska incitament för kassornas huvudmän att hålla arbetslösheten nere. Genom en högre grad av avgiftsfinansiering uppnås ett bättre samband mellan lönebildning och arbetslöshet. På så sätt förbättras arbetsmarknadens funktionssätt. Kristdemokraterna och de andra partierna i Allians för Sverige föreslår att subventionsgraden i a-kassan sänks till 64 procent.



För den enskilde innebär detta en höjd a-kasseavgift med cirka 190 per månad. Den enskilde kompenseras dock mer än väl genom en sänkning av inkomstskatten genom införandet av ett förvärvsavdrag.

Försäkringen ska verka aktiverande och skapa incitament för att skaffa ett nytt arbete. Den ska motverka inlåsning i yrke, bransch eller inkomstläge. Reglerna ska vara enkla och överblickbara för alla. Ersättningsnivån bör under den första tiden vara 80 procent av den lön man hade vid inträdet i arbetslöshet. Vi föreslår vidare att ersättningen från arbetslöshetsförsäkringen, liksom när det gäller sjuk- och föräldraförsäkringen, i princip bör grunda sig på de inkomster man faktiskt haft och betalat avgifter för, inte på den inkomst man har när man blir arbetslös. Den ersättningsgrundande inkomsten ska beräknas som 80 procent av genomsnittsinkomsten de senaste 12 månaderna. För att understryka arbetslöshetsförsäkringen som en omställningsförsäkring sänks ersättningsnivån till 70 procent efter 200 arbetsdagar, cirka 9–10 månader. Efter 300 dagars arbetslöshet, eller drygt 13 månader, sänks ersättningsnivån till 65 procent av inkomsten. Om den arbetslöse har försörjningsansvar sjunker ersättningen först efter 450 dagar.

Det bör inte finnas en bortre parentes i arbetslöshetsförsäkringen. Vi menar att för alla dem som står till arbetsmarknadens förfogande ska en grundtrygghet finnas inom arbetslöshetsförsäkringen. Finns en bortre parentes sker en kostnadsövervältring till kommunernas socialtjänst, vilket inte är skäligt så länge personen är arbetssökande.

## 9.1 Anställda i bemanningsföretag

De snabbt växande bemanningsföretagen är en relativt ny aktiv part när det gäller rekrytering och matchning av arbetskraft. Reglerna för arbetslöshetskassa är olika beroende på om ett bemanningsföretag är offentligt eller privat – till det privata företagets nackdel. En anställd i ett bemanningsföretag betraktas alltid som heltidsanställd oavsett vad den enskilde och företaget har avtalat, och kan därför inte få utfyllnad från arbetslöshetsförsäkringen. En deltidsanställd i annat företag kan däremot få det. Detta gäller också dem som arbetar i offentligt organiserade bemanningsföretag, så kallade arbetscentrum med kommun eller arbetsförmedling som huvudman. Även bemanningsverksamheten inom statsägda Lernia är mer gynnsam än för privata bemanningsföretag. Kristdemokraterna anser att samma regler måste gälla oavsett om man arbetar i ett offentligt organiserat eller privat bemanningsföretag.

Det finns problem med AMS regelverk, och tillämpningen av dessa, gällande bemanningsföretag. Ett exempel är att man inte kan få arbetslöshetsersättning för en period mellan två uppdrag för ett och samma bemanningsföretag. Denna regel gör det praktiskt omöjligt för en arbetslös att ta vissa jobb, trots att det kanske vore det allra bästa för såväl personen som företaget och samhället.

Det är inte rimligt att AMS regelverk gör att arbetslösa personer tvingas tacka nej till erbjudanden om arbete på grund av att man då kan mista sin arbetslöshetsersättning. Å andra sidan får inte bemanningsföretag utnyttja

**Fel! Okänt namn på**

arbetslöshetsförsäkringen för att delfinansiera sina kostnader för sin personal. Men den dynamik på arbetsmarknaden som bemanningsföretagen skapar får inte heller begränsas av otidsenliga regelverk. Bemanningsföretagen sänker trösklarna för grupper som idag har svårt att få fäste på arbetsmarknaden, till exempel ungdomar, invandrare och äldre arbetskraft som fastnat i långtidsarbetslöshet. Det är särskilt viktigt att de regelverk som här diskuteras ses över så att inte arbetslösa tvingas att tacka nej till jobb i bemanningsföretag på grund av risken att mista sin arbetslöshetsersättning.

## 9.2 Arbetslöshet hos företagare

Nya anställningsformer uppstår och egenföretagandet blir i allt högre utsträckning ett komplement till en anställning. Reglerna för arbetslöshetsförsäkringen är i sin nuvarande form främst inriktade på arbetstagare. När regeringens proposition En rättvisare och tydligare arbetslöshetsförsäkring (1999/2000:139) kom på riksdagens bord saknades förslag om den problematik som finns för småföretagare beträffande a-kasseregler. Detta trots att det i Kontrakt för arbete (Ds 1999:58 avsnitt 11.9.1) konstaterats att ”Det bör därför övervägas om inte en särskild lag eller reglering bör utformas enbart för företagares behov av ersättning vid arbetslöshet”.

Frågan om företagares ställning i arbetslöshetsförsäkringen är komplicerad och måste snabbt ses över i syfte att ge grundtrygghet också till egenföretagare. Inte minst måste jordbrukares situation beaktas då många ägare och brukare av jordbruksfastigheter har hel- eller deltidsarbete utanför den egna gårdens verksamhet. Viljan att bedriva en mindre rörelse för att behålla det öppna landskapet tillintetgörs med dagens regler. Grundregeln bör vara att den inkomst av tjänst som löntagaren haft under sin anställning också ska ligga till grund för a-kassa.

För att en egenföretagare ska betraktas som arbetslös ska han enligt lagens krav ha upphört med sin verksamhet mer än tillfälligt. Endast vid ett tillfälle kan löntagaren ha sitt företag vilande och vara berättigad till a-kassa. Nuvarande arbetslöshetsförsäkring är dåligt anpassad till de enskilda näringsidkarnas ekonomiska situation och bidrar till att försvåra ett upprätthållande av rörelsen i samband med arbetslöshet. Dagens regler med krav på avregistrering av firma och varaktigt avbrytande av verksamheten för att äga rätt till ersättning från försäkringen, motverkar arbetslinjen. Det måste också vara möjligt att låta ett företag, med relativt långa tidsintervall, vara vilande mer än en gång. Företagare kan, liksom anställda, hamna i situationer som tvingar dem att vara frånvarande längre tider. Allt talar för att vi måste forma regler som möjliggör större rörlighet mellan olika anställningsformer, varav egenföretagande är en.

Tillämpningen av nuvarande a-kasseregler för småföretagare skiljer sig mycket åt mellan de olika kassorna. Problemet är störst vad gäller bedömning av nivån på ersättningen. AMS har inte heller givit några tydliga tillämpningsföreskrifter på området. Även avgörandena från domstolarna skiljer sig åt.

Ovan nämnda problematik kommer av att den generalklausul som idag ligger till grund för bedömningen av a-kassa för småföretagare har mycket knapphändiga förarbeten. Småföretagare lever därmed utan rättstrygghet på området. Detta måste betecknas som utomordentligt allvarligt. Ett klart regelverk är nödvändigt. Den utredning som riksdagen efterlyst måste skyndsamt tillsättas för att komma med förslag till nytt tydligt regelverk för småföretagares a-kassa.

Om man är delägare i ett kooperativ och samtidigt anställd får man inte med självklarhet rätt till a-kassa. Vid vissa arbetsförmedlingar betraktas man som ägare och inte som anställd om man ingår i styrelsen. Tio fall har prövats av Arbetsdomstolen. Prövningarna har lett till olika domslut. Lagen bör förtydligas även på detta område. En riksdagsmajoritet har mot Socialdemokraternas önskan drivit igenom att en utredning ska tillsättas för att utreda egenföretagarnas villkor. Regeringens handlingskraft att effektuera detta beslut är dock inte imponerande, varför riksdagen ånyo bör göra ett tillkännagivande.

### 9.3 Familjehemsföräldrar

Familjehemmen efterfrågas allt mer för familjevårdande uppgifter. Kommunerna har idag stora svårigheter att kunna rekrytera familjehem.

Uppdraget som familjehem måste godkännas som ett arbete med rätt till arbetsrättslig trygghet. En familjehemsförälder har som regel inte rätt att vara ansluten till arbetslöshetsförsäkringen i sin egenskap av familjehemsförälder. Ersättning från a-kassan utgår inte trots gjorda inbetalningar. Arbetsdomstolen har slagit fast att familjehemmet inte presterar arbete för någon annans räkning, vilket är en generell utgångspunkt för ett anställningsförhållande. Kammarrätten fastslog 1999 att den praxis som kommit till vid tillämpningen av arbetslöshetsförsäkringen fortfarande gäller. Kristdemokraterna anser att arbetstagarbegreppet måste gälla även för familjehem och därmed möjliggöra ersättning från a-kassan.

### 9.4 Personal från enskilda organisationer

När utredningen Socialförsäkringens personkrets presenterades våren 1999 saknades det aviserade lagförslag som innebär att personal från enskilda organisationer, exempelvis biståndsarbetare och missionärer, ej ska ha rätt att vara anslutna till a-kassa om deras utlandsvistelse överstiger ett år. Idag finns möjligheten för denna yrkesgrupp att vara ansluten till a-kassa. Det är viktigt att denna rätt finns kvar även fortsättningsvis.

Fel! Okänt namn på

## 9.5 Minskade kostnader för arbetslöshetsförsäkringen

I Ds 1999:58, Kontrakt för arbete – rättvisa och tydliga regler i arbetslöshetsförsäkringen, betonas värdet av en strukturerad sökprocess. Arbetsgruppen som presenterat utredningen menar att de krav som ställs på en arbetssökande måste bli tydligare och mer strukturerade än idag. Målet är att söktiderna på sikt förkortas och därmed också den totala omfattningen av antalet ersatta dagar. Varje dag som söktiden kan förkortas minskar såväl den enskildes arbetslöshetsperiod som statens utgifter. Kristdemokraterna stöder de förslag som läggs fram i utredningen i detta avseende.

# 10 Jämställdhet och diskriminering

## 10.1 Jämställdhet mellan män och kvinnor på arbetsmarknaden

Svenska kvinnors förvärvsfrekvens ligger bland de högsta i världen. Arbetslösheten är något högre för män än för kvinnor. Trots detta har vi en rad brister ur jämställdhetssynpunkt på den svenska arbetsmarknaden.

Kvinnor tjänar i genomsnitt 82–83 procent av männens löner. Det är en skillnad som varit relativt konstant under lång tid. Det finns i huvudsak tre förklaringar till detta:

- Kvinnor och män är uppdelade i olika sektorer och yrkesområden i arbetslivet. Exempelvis arbetar betydligt fler kvinnor i sektorer som exempelvis vård och omsorg, som traditionellt är lägre avlönade än sektorer som tillverkningsindustrin där män i högre grad arbetar. Fler kvinnor arbetar också deltid. Väger man in faktorer som yrke, ålder, arbetstid, utbildning och inom vilken del av arbetsmarknaden som arbetet utförs så minskar skillnaderna, enligt Medlingsinstitutet, till cirka 92 procent av männens löner. Detta är således den största förklaringsfaktorn.
- Kvinnor har i genomsnitt lägre befattningar än män.
- Kvinnor har bara på grund av att de är kvinnor lägre lön än män med samma arbetsuppgifter, utbildning och ansvar. Här kan man tala om direkt lönediskriminering i jämställdhetslagens mening.

En fruktbar kamp mot lönediskriminering och orättvisor mellan män och kvinnor måste därför angripa dessa tre problemområden. I Sverige har vi i ett europeiskt perspektiv en mycket könssegregerad arbetsmarknad. Kommuner och landsting har i huvudsak varit kvinnornas arbetsmarknad och många kvinnor gör ovärderliga insatser inom vård, skola och omsorg. Den offentliga sektorn har dock blivit något av en kvinnofälla. Kvinnors möjligheter till karriär och löneutveckling har begränsats, eftersom det inte funnits flera arbetsgivare att välja mellan. Bemanningföretagens inträde på arbetsmarknaden samt en ökad mångfald bland dem som tillhandahåller offentligt finan-

sierad service har möjliggjort för bland annat sjuksköterskor att kunna välja mellan flera arbetsgivare och därmed höja sin lön. Hela 70 procent av bemanningsföretagens anställda är kvinnor. Mångfalden har många fördelar, såväl ur brukarens som ur arbetstagarens synvinkel.

Ökad konkurrensutsättning av verksamheter inom offentlig sektor, till exempel äldreomsorg och sjukvård, skulle utveckla den traditionellt kvinnliga arbetsmarknaden. Detta försöker regeringen stoppa genom att förbjuda att sjukhus drivs av olika huvudmän. Maktfullkomligheten över kvinnors arbetsmarknad manifesteras ytterligare genom detta förhållningssätt.

Det faktum att färre kvinnor än män har arbetsledande ställning, och vill ta på sig sådana uppgifter, beror på könsroller och att kvinnor av tradition tar ett betydligt större ansvar för barn och hem. Att arbeta i hemmet är också en betydelsefull och ansvarsfull uppgift, men om fler kvinnor ska orka och kunna göra karriär i yrkeslivet måste jämställdhetspolitiken inriktas på att påverka könsrollerna så att män i högre grad tar ansvar för hem och barn, men också på att underlätta för föräldrar att kombinera föräldraskap och arbete. För det sistnämnda krävs både åtgärder som sänkt skatt på hushållstjänster och en flexibel familjepolitik. Varje familj måste ges praktiska och ekonomiska möjligheter att ordna den barnomsorgslösning som de anser passar deras barn och dem själva. I sammanhanget är det viktigt att påpeka att enligt kristdemokratiskt synsätt så är det föräldrarnas egna val, utan tvingande könsroller och strukturer, som ska uppmuntras, så att familjerna finner den lösning som passar dem bäst. Politikens uppgift är att undanröja hinder och stödja kvinnor och män att finna den lösning som passar deras barn och dem själva på ett bra sätt.

Men löneskillnaderna har också sin grund i att kvinnor utsätts för direkt diskriminering i arbetslivet. Därför krävs det också skärpt lagstiftning, ökad medvetenhet hos arbetsmarknadens parter och att den offentliga sektorn är ett föredöme. Jämställdhetslagen 5 § stadgar att arbetsgivare ska uppmuntra föräldraledighet och underlätta den. Detta är en generell bestämmelse och sanktionsmöjlighet finns ej. Prejudicerande domar saknas, varför lagen blir tämligen uddlös. Ett enda fall har drivits av JämO, där en kvinna ansåg sig ha blivit av med utlovat jobb då hon berättade att hon var gravid. Domen blev ej fällande då inget skriftligt dokument kunde styrka att kvinnan verkligen varit lovad anställning. Kristdemokraterna menar att lagen måste skärpas så att den blir ett användbart skydd för kvinnor och män som under föräldraledighet blir diskriminerade i något avseende. I utredningen Hållfast arbetsrätt – för ett föränderligt arbetsliv (SOU 2002:56) föreslås två konkreta åtgärder; dels att ett särskilt förbud mot diskriminering av föräldralediga införs i föräldraledighetslagen, dels att uppsägningstiden vid uppsägning på grund av arbetsbrist av anställd som är helt föräldraledig börjar löpa först när arbetstagaren helt eller delvis återupptar sitt arbete. Vi kristdemokrater bedömer att dessa förslag är viktiga och rimliga för att motverka den diskriminering som finns mot föräldralediga. Regeringen har under lång tid aviserat en proposition på dessa områden, men ännu har inget hänt. Regeringen måste snarast återkomma till riksdagen med de konkreta lagförslagen.

## Fel! Okänt namn på

Kristdemokraterna menar vidare att den extra kostnad en arbetsgivare har för anställd som är föräldraledig i form av semesterersättning såväl till den föräldralediga som till vikarien motverkar anställning av människor i åldrar där föräldraskap är troligt, och då främst kvinnor. Därför bör ersättning för semesterersättning till föräldraledig betalas via försäkringskassan via arbetsgivaravgiften och inte belasta enskild arbetsgivare.

Kvinnor arbetar deltid i betydligt högre utsträckning än män. Flest deltids-tjänster finns inom offentlig sektor, hotell och restaurang samt handel. För andra kvartalet 1999 var det 9 procent av de sysselsatta männen som arbetade deltid och 36 procent av de sysselsatta kvinnorna som arbetade deltid. Deltidsarbetandet har legat relativt konstant sedan dess och trots att det i vissa branscher råder arbetskraftsbrist kvarstår problemet med de deltidsarbetande som vill ha högre sysselsättningsgrad. Det är mycket viktigt att de som så önskar får möjlighet att gå upp i anställningsgrad och att nya tjänster som inrättas blir heltidstjänster. Kristdemokraterna menar att offentlig sektor, det vill säga politiker, har ett stort ansvar för att tillskapa heltidstjänster. Däremot är vi tveksamma till att lagstifta om en sådan åtgärd eftersom en sådan lagstiftning lätt blir fyrkantig och inte tar hänsyn till den lokala situationen.

Samtidigt som det är mycket viktigt att deltidsarbetande som vill arbeta heltid ges den möjligheten, är det lika viktigt, att den som vill gå ner i tjänstgöringsgrad av olika skäl bereds möjlighet till detta. Önskemålen ser olika ut i olika skeden av livet och bör tillgodoses i största möjliga utsträckning för att människor ska ha fungerande liv. Problemet är inte att många småbarnsmammor arbetar deltid när barnen är små, utan att inte fler pappor också gör det. Men det måste alltid vara familjen själv som bestämmer över sin egen situation och hur de vill fördela föräldraledigheten. Kristdemokraterna är emot att kvotera föräldraledigheten. Skatteregler, bidragsregler, familjepolitik med mera bör utformas så att det är möjligt att gå ned i arbetstid när barnen är små, både för mamma och pappa.

Kristdemokraternas jämställdhetspolitik beskrivs ingående i en särskild motion (A370).

## 10.2 Funktionshindrade på arbetsmarknaden

Kristdemokraternas grundläggande syn är att alla människor har ett lika och unikt värde. Även om detta verkar självklart, så är det likväl viktigt att påpeka i dagens samhälle, där man mäter människovärde i förmåga och funktion. Myten om den friska, starka och lyckliga människan riskerar att bli ett hot mot våra egna liv – och mot våra värden och värderingar. Tränger vi igenom samhällets fasad och konventionella idealbilder, upptäcker vi att det som skulle vara en samhällsgemenskap med plats för alla, till stora delar fungerar som en utsorterande kamp för tillvaron. Vi kristdemokrater vill bygga ett samhälle som istället för den personliga kampen för tillvaron betonar arbetet för vårt gemensamma bästa.

Kristdemokraterna har alltid värnat de mest utsatta grupperna i samhället, vars intressen ofta åsidosätts. Därför tycker vi att det är en självklarhet att

människor med nedsatt arbetsförmåga ska äga samma rätt och skydd som övriga i samhället. Vår målsättning är att alla ska kunna delta i samhällslivet på lika villkor. Trots en bred politisk samstämmighet om att alla människor ska ha samma rättigheter och möjligheter till delaktighet, så ser verkligheten annorlunda ut. Den öppna arbetslösheten bland funktionshindrade är ungefär dubbelt så hög som för övriga arbetskraften. Dessutom är sysselsättningsandelen för personer med arbetshandikapp betydligt lägre. Kunskapen om funktionshindrade och deras arbetskapacitet är bristfällig såväl inom näringslivet som inom det offentliga. För att diskriminering inte ska förekomma behöver man arbeta på olika nivåer i samhället. Förskolan och skolan har här en avgörande betydelse för förandet av attityder, och det är därför viktigt att man där diskuterar respekten för människovärdet. Opinionsbildning genom till exempel massmedier kan också skapa förståelse för funktionshindrades situation och dagliga liv. Attitydförändringar är viktiga men tyvärr ett ganska långsiktigt projekt. Det måste även skapas en rättslig grund för åtgärder som leder till att alla funktionshindrade kan delta i samhällslivet på ett fullvärdigt sätt.

Lagstiftningen som förbjuder diskriminering av funktionshindrade i arbetslivet är ett viktigt framsteg, eftersom den är ett starkt uttryck för samhällets attityder och därmed normgivande. Funktionshindrade har inte kommit in på arbetsmarknaden på ett sådant sätt som man borde kunna förvänta sig. Det är därför önskvärt att se över hur arbetsförmedlingarna arbetar med att stödja funktionshindrade för att de ska komma ut i arbetslivet.

Kristdemokraterna anser att det är viktigt att man ser till personliga behov när det gäller personer med funktionshinder. Många funktionshindrade ungdomar anser att de är extra missgynnade och att de i första hand betraktas som funktionshindrade, inte som ungdomar. Problem som funktionshindrade möter tolkas alltid utifrån deras funktionshinder, medan många i själva verket upplever det som ett generationsproblem. Detta visar att funktionshinder måste betraktas utifrån ett människoperspektiv. Det är också viktigt att de olika handikapporganisationerna får komma till tals när stora förändringar ska göras, till exempel inom arbetsmarknadspolitiken. Därmed har man redan på ett tidigt stadium möjlighet att påverka beslut som i förlängningen kan leda till diskriminering.

En viktig aktör för att skapa meningsfulla och utvecklande arbeten åt personer med arbetshandikapp är Samhall. Samhall har inte på flera år nått upp till det avtal man har med staten om antalet sysselsatta, övergår till reguljärt arbete samt rekrytering från de prioriterade grupperna. Dessutom har Samhall haft lönsamhetsproblem. En omfattande omstrukturering pågår inom Samhall, från industriverksamhet till tjänsteproduktion. Denna process tar stora resurser i anspråk.

Kristdemokraterna ser det inte som självklart att Samhall ska ha den stora volym som de har idag. För att hjälpa dem med nedsatt arbetsförmåga kan dels det traditionella lönebidragssystemet byggas ut, dels fler aktörer ges möjlighet att hjälpa dessa människor. Från många håll kommer också kritik som hävdar att Samhall dumpar priserna på marknader så att framför allt många småföretagare drabbas. Det finns exempel där Samhall gått in med

### Fel! Okänt namn på

betydligt lägre anbud än konkurrenter trots att materialkostnaderna stått för den största delen av priset.

Till de två arbetsmarknadspolitiska stödformerna till funktionshindrade som beskrivs ovan, lönebidrag och Samhall, avsätter svenska staten närmare 12 miljarder kronor per år. Enligt en rapport från Riksrevisionsverket är de inte tillräckligt effektiva. Det arbetsmarknadspolitiska stödet till funktionshindrade behöver därför reformeras. Två utredningar har analyserat lönebidragen (SOU 2003:95) och Samhall (SOU 2003:56). Inte minst i Samhallutredningen skisseras en politik där resurserna används mer effektivt och fler aktörer ges möjlighet att hjälpa personer med nedsatt arbetsförmåga in på arbetsmarknaden. Utredaren Gerhard Larsson hävdar att den modell som han föreslår skulle ge betydande effektiviseringar. Mycket talar för att Samhallutredningens inriktning bör bli verklighet, bland annat för att den öppnar för fler aktörer.

Regeringen lägger nu fram sina förslag med anledning av utredningarna. Till dels går den utredningarna till mötes, men inte fullt ut. Kristdemokraterna välkomnar att taket för lönebidrag höjs till 16 700 kronor per månad från och med den 1 januari 2007.

Av de slutsatser och förslag med anledning av utredningarna som regeringen redovisar i budgetpropositionen vill Kristdemokraterna betona följande:

- Vi anser att alla som vill arbeta efter 65 år och som innehar lönebidrag ska kunna göra det utan särskild prövning. Alla ska ha rätt att om de så önskar kunna arbeta till 67 år. Detta bör ges regeringen till känna.
- Det bör finnas en möjlighet, efter särskild prövning, för en person som under pågående anställning drabbas av ett funktionshinder som medför avsevärd permanent/långsiktig nedsatt arbetsförmåga att kunna erhålla lönebidrag.
- Tanken i Samhallutredningen att stödet till personer med funktionshinder ska kopplas till den enskilde och att Samhall och andra aktörer på arbetsmarknaden ska erhålla likvärdigt anordnarbidrag bör fullföljas fullt ut. Det innebär bland annat att anordnarbidraget till Samhall inte ska vara 400 kronor per person och dag medan motsvarande bidrag för andra aktörer skulle vara 100 kronor per dag.

## 10.3 Etnisk diskriminering

Trots nya lagar och vackra tal av statsråd förekommer etnisk diskriminering dagligen i vårt samhälle. Diskriminering utgör ett allvarligt problem för den enskilde människan vars naturliga rättigheter förtrampas, men också för samhället i stort eftersom den innebär ett skrämmande dåligt resursutnyttjande och tillvaratagande av redan färdigutbildad arbetskraft. Kända exempel från vardagen är civilingenjörer som kör taxi och läkare som arbetar som sjukvårdsbiträden.



I Integrationsverkets rapport för 2003 sammanfattar man forskning om diskriminering av personer med utländsk bakgrund på den svenska arbetsmarknaden. Diskrimineringen grundar sig ofta i subjektiva och otydliga kompetensbegrepp, nätverksrekrytering och informella rekryteringskanaler, samt frånvaro av konkreta strategier för att motverka diskriminering.

Diskrimineringen utförs av enskilda personer. Flertalet av dessa människor är emellertid sällan medvetna om att de diskriminerar i sin verksamhet. Bankens kredithandläggare tänker således knappast på diskriminering när han avslår Karims ansökan om billån på grund av bedömda för låga inkomster hos Karim och dennes borgensmän, även om han dessförinnan har beviljat lån åt Sven-Erik som har samma förutsättningar som Karim. Personalchefen har knappast diskriminering i åtanke när han lägger civilingenjören Ivans ansökan åt sidan eftersom han inte har tid att bedöma meritvärdet av Ivans utbildning. Bankchefens tankegångar är sannolikt mer inriktade på att undvika eventuella inbillade eller verkliga spänningar på arbetsplatsen än att erövra nya kundkategorier, när han väljer bort civilekonomen Ala-Mayahis jobbansökan.

Problemet är snarare att utgångspunkten i Sverige är att allt som avviker från normen anses vara mer eller mindre suspekt och måhända besvärligt. Det är mer sällan som en avvikelse anses vara något positivt. Detta tankesätt har sin grund i att Sverige under närmare 200 år har utgjort en geografisk utpost, bortanför turbulensen på kontinenten. Under en del av denna period var Sverige dessutom ett fattigt utvandrarsland. Då smälte tidigare invandrades tillskott till den svenska kulturen samman med det som idag betraktas som svenskt. Svedjefinnar, tyska handelsmän, valloner, romer, med flera grupper hade tidigare starkt påverkat det vi idag uppfattar som svenskt. Men den långa utvandringsperioden medförde att medvetenheten om denna förändring av det svenska glömdes bort. Variationen hade blivit till det som upplevdes som en stark enhetskultur. Tankesättet har sannolikt också sin grund i att Sverige under 70 år har styrts av en socialdemokrati som haft kollektiva lösningar som rättesnöre. Kollektiva lösningar förutsätter mer eller mindre att nyttjarna har samma behov. Den som avviker för mycket från normen utgör ett hinder och är en potentiell bråkmakare samt i förlängningen ett orosmoment som kan hota systemet. De kollektiva lösningarnas samhälle ser också människor som objekt för omhändertagande istället för som resurser. Med andra ord har socialdemokratin medverkat till att skapa ett samhälle där avvikelse anses som onormalt och där den avvikande ska omhändertas på olika sätt. Det säger sig självt att det är svårt för en invandrare att slå sig fram i ett samhälle där hela strukturen genomsyras av avoghet mot avvikelse och omhändertagandementalitet.

Det är förvånande att Sverige, som under decennier marknadsfört sig som ett land där människors lika värde, solidaritet, jämställdhet och mänskliga rättigheter är de främsta honnörsorden, inte klarar av att på ett effektivt sätt motverka sin egen diskriminering. En förklaring till detta fenomen kan vara att den maktbärande socialdemokratin, som har sin maktbas hos offentligt ställda och hos mottagare av transfereringar, saknar incitament för att arbeta för en verklig förändring.

Fel! Okänt namn på

## 10.4 Ombudsmannainstitutionerna

Staten har tagit på sig huvudansvaret genom tillsättandet av olika ombudsmän. Visserligen finns möjligheter för enskilda att föra sin talan genom straffrättsligt förfarande. Men detta förutsätter i praktiken att polis och åklagare agerar, ett förfarande som har sina brister. Tyvärr kan man ibland se en närmast upprörande passivitet hos polis och åklagare som inte bara beror på resursbrist. Enskilda kan också föra civilrättslig talan för diskriminering i främst arbetslivet, men lagstiftningens utformning har i praktiken gjort det mycket svårt. Om inte staten, genom Diskrimineringsombudsmannen, väljer att föra talan, har den enskilda mycket små möjligheter att själv föra sin talan. Ekonomiskt är det riskfyllt eftersom förloraren får betala båda parter rättegångskostnader, och om staten har avböjt att föra talan så blir det i sig en försvårande omständighet.

Facket har hittills inte utmärkt sig när det gäller att ta upp och driva diskrimineringsfall. Men ändå så är den enskilde arbetstagaren i praktiken beroende av fackets välvilja. I annat fall får den enskilde stå för båda parternas rättegångskostnader vid en förlust. Dessutom blir ett uteblivet fackligt stöd ett tungt argument mot när en enskild person driver sitt mål till domstol.

Vad som lyser med sin frånvaro i diskrimineringsfrågor är engagerade enskilda människor och föreningar. Skillnaden är påtaglig jämfört med till exempel miljöarbetet där starka föreningar har gjort mycket för att påverka miljöarbetet. Grunden för diskriminering är att olika människor klumpas ihop som en grupp som sedan tillskrivs vissa egenskaper. Det krävs i grunden ett nytt synsätt i vårt land där människor betraktas som unika personer. Människor måste därför ges reella möjligheter att själva åtgärda situationer där de blivit diskriminerade. Förutom denna principiella utgångspunkt måste i praktiken Diskrimineringsombudsmannens arbete kompletteras med individers arbete och agerande. Dessutom måste diskrimineringslagstiftningen skärpas så att dess syften uppnås. Eftersom diskriminering går på tvärs mot den grundläggande mänskliga rättigheten att alla människor har lika värde krävs en tydlig och effektiv lagstiftning mot diskriminering.

Under riksdagsåret 1998/99 ställde sig riksdagen bakom ett förstärkt rättskydd för handikappade, homo-, bisexuella samt invandrare på arbetsmarknaden. Det var en lagstiftning som vi kristdemokrater aktivt medverkade till. Tyvärr skedde detta genom införandet av tre nya lagar, vilket vi kritiserade. Sammanlagt finns det nu fyra olika men likartade diskrimineringslagar vilket är rörigt och svåröverskådligt för både fackliga företrädare och företagsledningar att hålla reda på. Det är också intrycket när man lyssnar på representanter från näringslivet, fackföreningsrörelsen, de olika ombudsmännen och enskilda som sökt hjälp och stöd i de nu existerande lagstiftningarna och ombudsmannainstitutionerna. Detta förutsåg vi kristdemokrater redan då beslutet fattades. Riksdagen gjorde ett tillkännagivande som innebär att det bör genomföras ett utredningsarbete i syfte att bland annat överväga möjligheterna att samordna diskrimineringslagarna. Vi avvaktar därmed den utredning som nu är tillsatt.

Kristdemokraterna har följt upp arbetet för en samlad diskrimineringslagstiftning. I en motion pekade vi på behovet av en samlad ombudsmannainstitution, med riksdagen som huvudman, och gärna med den officiella titeln som Rättighetsombudsman (RO). På detta sätt skulle dagens system kraftigt förenklas. Medborgarna behöver enbart vända sig till JO vid frågor angående myndighetsmissbruk och RO vid frågor om diskriminering. Motionen tillstyrktes av en majoritet (bestående av kd, m, fp, c och mp) i utskottet vilket innebar ett tillkännagivande till regeringen om att en samordning av ombudsmännen bör utredas. Regeringen bör därför snarast återkomma till riksdagen med ett konkret förslag på en samlad ombudsmannainstitution och en samlad diskrimineringslagstiftning.

## 11 Förenklad och moderniserad arbetsrätt

Arbetsrättens syften, att skapa trygghet för de anställda och förhindra att arbetsgivare behandlar sina anställda godtyckligt, är angelägna. Dessutom är det viktigt att spelreglerna på arbetsmarknaden är tydliga och förutsägbara. Därmed blir det lättare för arbetstagare och arbetsgivare att träffa överenskommelser och att hantera tvister.

Men dagens arbetsrättsregler utformades i allt väsentligt efter 1970-talets samhälle med stora varuproducerande företag som förebild. Tron att människor är utbytbara i en produktionskedja präglade det tänkande som ligger bakom dagens arbetsrätt. Insikten saknas om att det oftast är i de små företagen som de nya idéerna föds och de nya jobben skapas. Arbetslivet har förändrats till sin karaktär och till sitt innehåll. Internationalisering, teknisk utveckling och en allt högre kompetens hos arbetskraften gör att dagens situation på arbetsmarknaden är väsentligt annorlunda än när nuvarande arbetsrättslagstiftning lades fast. Företag som är i snabb tillväxt upplever sällan några allvarliga problem med arbetsrätten, inte heller stora företag med hög administrativ och arbetsrättslig kompetens där det finns goda möjligheter till omdisponering av arbetskraften. Däremot upplever mindre företag, särskilt de som är i ett förändringsskede, arbetsrätten som ett stort problem. Upplevelsen av att regelverket är krångligt och svåröverskådligt är i sig ett problem som hämmar nyanställningar, oavsett hur sakförhållandena är.

Det är mot den här bakgrunden som Kristdemokraterna hävdar vikten av en översyn och modernisering av arbetsrätten. Den senaste större utredningen på arbetsrättens område Hållfast arbetsrätt – för ett föränderligt arbetsliv (SOU 2002:56) fick alltför snäva direktiv för att den skulle kunna ta det samlade greppet kring en modernisering av arbetsrätten som vi kristdemokrater anser är nödvändig.

En förnyad arbetsrätt måste ha sin utgångspunkt i att finna en god balans mellan den anställdes behov av trygghet och stöd vid förändringar å ena sidan och å andra sidan insikten om behovet av en dynamisk ekonomi som måste skapa goda förutsättningar för företagsamhet.

## Fel! Okänt namn på

Mycket talar för att dagens arbetsrätt ibland motverkar sitt syfte. Den trygghet som den fast anställde med många tjänsteår upplever kan innebära otrygghet för den som inte har arbete. Arbetsrätten är i alltför hög grad uppbyggd för att skydda dem som har arbete, och i alltför liten grad underlättar för människor att få ett fotfäste på arbetsmarknaden. Dagens arbetsrättslagstiftning leder också ofta till en inlåsning eftersom man inte vågar byta arbete för risken att hamna längst ner på listan över de anställdas tjänsteår. Den höga arbetslösheten är därför ett viktigt skäl till att reformera arbetsrätten. Men inte för att detta är den enskilt viktigaste anledningen till hög arbetslöshet, eller den avgörande frågan för att nya jobb skapas, utan för att nuvarande arbetsrätt skapar ett svårgenomträngligt regelverk för det lilla företaget, skrämmar många från att nyanställa och skapar en känsla av vanmakt hos många företag. Dessutom innebär exempelvis reglerna för provanställning att många företagare väntar i det längsta med att nyanställa innan de vet om konjunkturen bär eller inte.

Kristdemokraterna vill att en utredning tillsätts, i syfte att ta ett samlat grepp kring en modernisering av arbetsrätten.

Översynen av arbetsrätten bör ha följande principiella utgångspunkter:

- Den måste ta sin utgångspunkt i de mindre företagens situation och bygga på insikten att varje företag är beroende av alla sina anställda för att verksamheten ska fungera. Det nya kunskapssamhället gör att beroendeförhållandet mellan de anställda och företagets ägare/ledning blir allt starkare.
- Floran av visstids- och provanställningar bör saneras. Det bör i princip finnas endast två former. Dels vikariat i högst tre år för en namngiven person med fast anställning, dels en prov- och projektanställning i upp till 12 månader. Andra former av tidsbegränsade anställningar bör endast kunna ske efter överenskommelse mellan fackliga organisationer och arbetsgivare.
- De anställdas trygghet på arbetsmarknaden måste i högre grad än idag stärkas genom att den anställde ges goda möjligheter till vidareutbildning och kompetensutveckling. Ett personligt kompetenskonto är ett led i detta.
- Genom en uppgörelse mellan de borgerliga partierna och Miljöpartiet har riksdagen beslutat om ett förbud mot blockad av enmans- och familjeföretag. Samma majoritet har också beslutat att företag med högst tio anställda ska kunna undanta två nyckelpersoner från turordningsreglerna vid situationer där arbetsbrist föreligger.

## 11.1 Stridsåtgärdernas proportionalitet

I översynen av arbetsrätten bör också en rimligare balans mellan arbetsmarknadens parter etableras vid konflikter.

### Proportionalitet

En bättre proportionalitet kan åstadkommas bland annat genom att rätten till sympatiåtgärder begränsas och att ett proportionalitetskrav införs för att be-

## Fel! Okänt namn på

gränsa möjligheten till stridsåtgärder som kostar lite för den egna organisationen men orsakar stora kostnader för motparten och tredje man. Proportionalitetskravet skulle inte bara omfatta den första stridsåtgärden utan även svarsåtgärder från arbetsgivaren.

Vi anser att ett proportionalitetskrav bör införas inte bara vid förhandlingar om tecknande av ett nytt kollektivavtal utan också vid blockad och andra stridsåtgärder för att förmå ett företag att ansluta sig till ett redan gällande avtal. Att införa proportionalitetskrav skulle innebära att fackföreningen exempelvis inte får ta ut små nyckelgrupper i strejk om det vållar mycket stor skada för arbetsgivaren.

Huruvida en åtgärd är proportionell eller inte bör provas dels med utgångspunkt från åtgärden, dels den skada den orsakar. Vid en internationell jämförelse framkommer bland annat att strejkrätten är hårdare reglerad i exempelvis Tyskland, Nederländerna, Danmark och Storbritannien. I Tyskland är strejkrätten underordnad en proportionalitetsprincip vilket innebär att facket måste ta hänsyn till framför allt de ekonomiska skadeverkningarna med strejken. Att strejka för att få igenom krav som inte kan uppfyllas genom kollektivavtal tillåts inte, och sympatistrejker är helt otillåtna. Det är i sista hand den tyska Arbetsdomstolen som avgör om en tvist är oproportionerlig eller ej. Felande part får betala vite eller skadestånd. I utredningen Medling och Lönebildning (SOU 1998:141) av den förre socialdemokratiske statssekreteraren Svante Öberg föreslås en proportionalitetsregel som i allt väsentligt fick stöd i remissomgången. Men regeringen vågade inte föreslå en sådan regel.

### Sympatiåtgärder

I Nederländerna måste en strejk vara generell och beröra hela företagets personal eller en hel bransch. Det är förbjudet med sympatiåtgärder som riktas mot tredje part. Rättsligt är det svårt att motivera rätten till sympatiåtgärder. Vid en primär arbetskonflikt existerar inget bindande avtal mellan parterna, vilket gör att parterna kan ta till åtgärder för att tvinga fram ett avtal. Den egentliga orsaken till att parterna får ta till stridsåtgärder vid en konflikt är att det inte finns ett avtal upprättat mellan parterna. Vid sympatiåtgärder är däremot de stridande parterna bundna av ett avtal och därmed borde det också vara rimligt att dessa avtal upprätthålls.

Företagens ökade beroende av den nya tekniska utvecklingen gör dem extremt känsliga när arbetstagare med den rätta tekniska kompetensen tas ut i strejk eller av andra skäl inte kan utföra sina arbetsuppgifter. Det bör finnas en rimlighetsbedömning även i rätten att vidta sympatiåtgärder. Det är mer förståeligt att fackföreningar i en internationell koncern agerar gemensamt än att företag och branscher dras in i en konflikt som de inte har något med att göra. Det finns anledning att se över dagens regler om sympatiåtgärder.

Fel! Okänt namn på

## 12 Kollektivavtal

Kristdemokraterna tror på den svenska kollektivavtalsmodellen. Frivilliga avtal mellan två parter är ett fundament för ett dynamiskt näringsliv. Alternativet är mer detaljreglering via lagstiftningen för att tillförsäkra löntagare grundläggande villkor, exempelvis lagstiftning om minimilöner. Det är betydligt vanligare ute i övriga Europa. Fördelarna med kollektivavtal är att avtalsmodellen är mer flexibel och branschanpassad än lagstiftning, stärker parternas ansvar och minskar därmed konfliktriskerna.

Men vår svenska modell är inte fri från komplikationer. Fackföreningsrörelsen vill ha kollektivavtal för att skydda de anställda och försvara uppnådda framgångar. Det är legitimt. Men för att skydda dessa rättigheter används blockad av företag där det inte finns medlemmar i den berörda fackföreningen. Löntagare som inte vill ha skydd av facket kan tvingas in i ett system de inte önskat. Fackets tillåtna arsenal av åtgärder ger dem i praktiken en form av myndighetsroll eftersom ingen verksamhet kan bedrivas utan fackets godkännande. Det här gäller särskilt på vissa typer av arbetsplatser där blockad lätt kan genomföras. Mest absurt blir detta i familjeföretag eller i företag där bara ägarna arbetar. Därför har också Kristdemokraterna tillsammans med Moderaterna, Folkpartiet, Centern och Miljöpartiet tvingat fram ett förbud mot blockader av familjeföretag, mot Socialdemokraternas vilja.

Å andra sidan, skulle inte kollektivavtal, eller något motsvarande, finnas, så finns en uppenbar risk för att löntagare hamnar i en utpressningssituation, och arbetsvillkoren pressas nedåt. Det gäller särskilt i tider med hög arbetslöshet.

Den här problematiken förstärks nu med den ökande internationaliseringen, EU:s rörlighet av arbetskraften och inlemmandet av nya medlemsstater i EU med lägre lönevillkor än de svenska på nära håll. Det så kallade Vaxholmsfallet är nu föremål för avgörande i EG-domstolen. Eftersom den domen kommer att dröja och det finns all anledning att överväga hur de svenska kollektivavtalen ska utformas i relation till de nya förhållanden som EU:s utvidgning och regelverk skapar bör arbetsmarknadens parter se över sina avtal. En ramöverenskommelse – en slags förhandlingsordning – har ingåtts. Det är lämpligt att avvakta EG:s domslut och vad arbetsmarknadens parter kommer överens om innan eventuell lagstiftning övervägs. Det är viktigt att betona att alla förändringar som sker måste ha som målsättning att skapa goda sociala villkor och en bra arbetsmiljö för alla som arbetar i Sverige, och inte skapa en arbetsmarknad där löntagare på samma arbetsplats har helt olika villkor.

## 13 Arbetsutbudet

Det arbete som utförs i ett land är centralt för landets ekonomi och välbefinnande. Därför är det av stor vikt för ekonomin att det finns arbetskraft som motsvarar efterfrågan inom olika sektorer. Det totala arbetsutbudet motsvarar den max-

imala tillgången på arbete. I detta kapitel diskuterar vi hur arbetskraftsbehovet kan lösas.

I skriften *Använd kraften* (Reforminstitutet, 2002) diskuterar författarna frågan om arbetsutbudet utifrån både teori och empiri. Fakta visar att arbetsutbudet i grunden styrs av incitament. Åtgärder som påverkar arbetsutbudet positivt är till exempel:

Höjda reallöner påverkar deltagandet i arbetskraften, däremot inte lika säkert mängden arbetade timmar som de som redan är inne på arbetsmarknaden utför.

Sänkta skatter och skatteklilar kommer att leda till ökad andel arbetsuppgifter på den reguljära arbetsmarknaden.

För grupper som i dag har svårt att ta sig in på arbetsmarknaden gäller det att göra perioderna av arbetslöshet så korta som möjligt.

En högre avkastning på utbildning kommer att öka andelen högskoleutbildade och också att öka incitamenten att avsluta utbildningen snabbt.

Arbetsutbudet varierar mycket mellan olika grupper i samhället. För till exempel äldre personer och utomnordiska invandrare är arbetsutbudet betydligt lägre än för genomsnittet av arbetskraften.

### 13.1 Bättre möjligheter för äldre på arbetsmarknaden

Förutom att livskvaliteten stiger när jag själv kan påverka mitt liv så vet vi att vi framöver kommer att behöva så många som möjligt i aktivt arbete så länge som möjligt, när de stora fyrtiotalistgenerationerna går i pension. Vi riskerar då en situation med ytterligare arbetskraftsbrist som hotar tillväxten och leder till stora påfrestningar på välfärdssystemen.

De äldre är en enorm resurs med kompetens och erfarenhet som svenskt arbetsliv måste ta tillvara på ett bättre sätt. Alltför många äldre upplever att den arbetslivserfarenhet och de specifika kunskaper man har fått genom yrkesåren, tas tillvara i väldigt liten utsträckning. De äldre som lämnar har erfarenhet som det kommer att ta tid innan de yngre förvärvar. Äldres erfarenhet och förvärvade kompetens gör dem till skickliga yrkesutövare. Deras lojalitet och engagemang skapar stabilitet på arbetsplatsen. Vi kristdemokrater vill skapa möjlighet för fler äldre att delta längre tid i arbetslivet.

Riksdagen beslutade våren 2001 att alla ska ha rätt att arbeta till 67 års ålder. Det nya pensionssystemet innebär en flexibel pensionsålder mellan 61 och 70 år. Det är givetvis oerhört bra med ökad frihet att välja när vi vill gå i pension. Men ska den här valfriheten bli något annat än vackra ord på ett papper så måste vi skapa ett arbetsliv som gör att människor orkar, vill och upplever det meningsfullt att fortsätta att arbeta längre än i dag. Det faktum att den faktiska pensionsåldern är under 59 år visar att det i dag inte står rätt till.

Bara var fjärde svensk arbetar fram till 65 års ålder. Orsakerna till att de äldre i allt mindre utsträckning finns kvar i arbetslivet är många. Den höga arbetslösheten under 1990-talet har inneburit att många har erbjudits av-

## Fel! Okänt namn på

gångsvederlag och garantipensioner. Och en fysiskt eller psykiskt påfrestande arbetsmiljö har tvingat många till förtidspensionering.

Mycket tyder också på att arbetsgivare inte vill anställa äldre personer. Enligt en enkät från Pensionsforum vill 80 procent av arbetsgivarna inte anställa människor över 55 år. Enligt en studie av Riksrevisionsverket anger över 70 procent av arbetsgivarna att de sällan eller aldrig nyanställer personer över 50 år. Det finns en attityd till äldre i arbetslivet som är skrämmande.

De diskrimineringslagar som finns på arbetsmarknadsområdet bör utökas till att också omfatta förbud mot diskriminering på grund av ålder. Vi vill också starta en informationskampanj om vinsten av äldre i arbetslivet. Det bör också finnas ett kompetenscentrum för utveckling av en god seniorpolitik i slutet av arbetslivet.

Rätten att gå ner i arbetstid efter 61 års ålder bör lagstadgas. Med det nya pensionssystemet kan man ju själv, från 61 års ålder, välja hur man vill kombinera arbetstid och pensionsuttag. Rätten att arbeta bör samtidigt förlängas till 72 år. Den som är över 65 år bör också kunna tjäna tre basbelopp per år, vilket 2006 blir cirka 10 000 kronor per månad, utan att det påverkar pensionen.

Det är också viktigt att uppmuntra eget företagande bland exempelvis avtalspensionärer och äldre. Lagen för exempelvis F-skattsedel bör ändras så att verksamhet får bedrivas med sin gamla arbetsgivare som enda kund. Möjliggör också ett livslångt lärande och låt såväl arbetstagare som arbetsgivare avsätta löneutrymme på ett kompetenskonto som beskattas först vid uttag av sparade medel (se också kapitel 13.6).

Kristdemokraterna vill också införa en rehabiliteringsförsäkring och förstärka resurserna till försäkringskassorna. Snabb rehabilitering är viktigt både utifrån den enskildes perspektiv – och ur ett samhällsekonomiskt perspektiv.

På arbetsmarknaden finns i dag pensionsavtal som gör det betydligt dyrare att anställa äldre arbetskraft jämfört med yngre arbetskraft. Kristdemokraterna anser att det krävs en översyn av dessa avtal och åtgärder som korrigerar osakliga kostnadsskillnader mellan äldre och yngre arbetskraft. Vi utvecklar dessa frågor ytterligare i en särskild motion, Äldre på arbetsmarknaden (A417).

## 13.2 Ungdomar på arbetsmarknaden

Med ungdomar avses åldersgruppen 16–24 år. När det gäller ungdomars situation på arbetsmarknaden bör politiken styras av följande principer:

- Utbildning ska uppmuntras och premieras då morgondagens arbetsmarknad ställer allt större krav på arbetstagarens formella kompetens.
- Utbildningssystemet måste vara konstruerat på ett sätt som gör att även ungdomar som är mer praktiskt inriktade upplever att möjligheten att utvecklas inom skolan finns. Olika former av lärlings- och praktiksystem är en positiv del av utbildningssystemet.



## Fel! Okänt namn på

- Kommunerna har det grundläggande ansvaret för ungdomar upp till 20 år, vilket innebär att kommunerna ska ges de förutsättningar som behövs för att så många ungdomar som möjligt får möjlighet att genomgå en utbildning som passar dem.
- Det fåtal ungdomar som inte går i gymnasieskolan bör ges möjlighet att få någon form av kommunal praktikplats. Praktikplatserna bör vara utformade på ett sätt som ger reell arbetslivserfarenhet. Den lön som betalas ut bör kallas för praktiklön. Inga ungdomar ska behöva leva på socialbidrag.
- De ungdomar som trots allt fastnar i långtidsarbetslöshet är oftast de som inte har tillräcklig kompetens, eller av sociala och/eller hälsoskäl inte kommer in på arbetsmarknaden. Det är viktigt att de problem som ligger till grund för arbetslösheten åtgärdas på ett tidigt stadium, och att dessa ungdomar inte hamnar i särskilda program som ”stämplar” dem för livet.
- En bättre lönebildning skulle ge ungdomar större möjligheter att komma in på arbetsmarknaden oavsett om man är hög- eller lågutbildad. Det handlar inte enbart om ingångslöner, utan även om att högre utbildning ska löna sig. Börjar man sitt yrkesverksamma liv med ett lärlingsjobb eller låglönejobb så kanske ingångslönen är relativt låg. Har man däremot studerat flera år på universitet så bör lönen självfallet motsvara den formella kompetens man har.

Det är viktigt att man även fortsättningsvis följer olika ungdomsgrupper, så förändringar som kräver extra åtgärder för att hjälpa vissa av dessa in på arbetsmarknaden kan upptäckas i tid. Vår målsättning är att alla ungdomar mellan 18 och 24 år ska erbjudas jobb i det reguljära arbetslivet eller meningsfulla studier. Det är av yttersta vikt att allt görs för att denna vision uppfylls. Om samhället inte lyckas med att ge ungdomar meningsfull utbildning eller möjlighet till sysselsättning riskeras ett utanförskap där ungdomar känner att de inte är en del av samhället, och att de inte fyller någon funktion i vardagen. Denna frustration leder lätt till förakt för vuxenvärden och de normer och värderingar som vi anser är grundläggande för demokratin. Rasism, våld och utanförskap hänger ofta ihop. Satsningar på att lösa ungdomsarbetslösheten är därför inte bara en ekonomisk fråga utan det handlar om ungdomarnas möjligheter att komma in och etablera sig i vuxenlivet.

Kristdemokraterna har länge krävt att ett lärlingssystem ska byggas upp dels inom den svenska gymnasieskolan ram, dels som ett arbetsmarknadspolitiskt program för dem som är arbetslösa. Erfarenheterna från andra länder visar att ett lärlingssystem bland annat kan minska trösklarna för ungdomar att få en första kontakt med arbetsmarknaden, och därtill kraftigt öka möjligheterna till arbete för ungdomar som inte önskar en lång teoretisk utbildning.

### 13.2.1 Låt bemanningsföretagen konkurrera om förmedlingsuppdrag för ungdomar

Kritiken mot arbetsförmedlingarna är omfattande. Det största problemet är det misslyckade arbetet för att motverka ungdomsarbetslösheten.

Kritik mot AMS och arbetsförmedlingarnas funktionssätt kommer från alla håll. Det handlar om brister i styrsystemen, omfattande byråkrati och oklar

## Fel! Okänt namn på

rollfördelning på flera områden. Skarp kritik har också riktats mot AMS från den nya Inspektionen för arbetslöshetsförsäkringen (IFA). Kritiken omfattar bland annat brister i myndighetsutövningen och hanteringen av a-kassan.<sup>1</sup>

Riksrevisionsverket har i flera olika rapporter riktat kritik mot oförmågan hos myndigheterna att verkställa den svenska arbetsmarknadspolitiken. I en särskild studie av arbetsmarknadsutbildningarna (RRV 1999:45) ser verket ett tydligt samband mellan olika sätt att arbeta och i vilken utsträckning deltagarna fått arbete efter avslutad utbildning. De framhåller till exempel att de arbetsmarknadsutbildningar som slår väl ut alltid är plats- och företagsinriktade. Detta är en kunskap som alltför sällan får genomslag i arbetsförmedlingarnas arbetssätt.

Även den nyskapade Riksrevisionen lyfter fram allvarlig kritik mot arbetsförmedlingarnas verksamhet. I en rapport nyligen konstateras att:<sup>2</sup>

- Det finns ett allvarligt glapp mellan regler och tillämpning.
- Rätten till a-kassa ifrågasätts alltför sällan.
- De individuella handlingsplanerna har stora brister.
- Träffsäkerheten i arbetet har försämrats. (Arbetsförmedlingarnas anvisningar om lämpligt arbete leder till anställning i lägre grad än tidigare, endast 2,8 procent 2003.)

Kristdemokraterna föreslår till att börja med att arbetsförmedlingarna ska konkurrensutsättas när det gäller att förmedla jobb till arbetslösa ungdomar upp till 24 år. Bemanningsföretagen är redan idag duktiga på att anställa ungdomar. Över 21 procent av de anställda i bemanningsföretag är mellan 21 och 25 år mot knappt 8 procent för samhället i övrigt.<sup>3</sup> I Nederländerna, Storbritannien och Australien har man redan infört större valfrihet och mångfald inom arbetsförmedlingsverksamheten. Australien är kanske det land där man gjort de mest genomgripande förändringarna och det har resulterat i halverade kostnader per åtgärd och minskad arbetslöshet.<sup>4</sup>

Ett av skälen till att vi vill att bemanningsföretagen nu får möjlighet att konkurrera om förmedlingsuppdrag med AMS är bemanningsföretagens enorma kundregister. Hela bemanningsbranschen har cirka 10 000 kundkontakter varje dag. Detta är en möjlighet som måste utnyttjas. En annan fördel är att bemanningsföretagen har en betydligt högre närhet till arbetsmarknaden jämfört med AMS.

Konkret bör förändringen ske genom en upphandling från AMS. Därefter bör det finnas en form av ”Eget Val” för den arbetssökande att välja bland de olika bemanningsföretag som AMS slutit ett avtal med.

<sup>1</sup> Redovisning från IFA till Näringsdepartementet augusti 2004.

<sup>2</sup> Riksrevisionens styrelses framställning angående arbetslöshetsförsäkringen – kontroll och effektivitet.

<sup>3</sup> Vi kan hjälpa nya arbetslösa, Bemanningsföretagen, maj 2005.

<sup>4</sup> Arbetsmarknadspolitikens organisation i Australien, PM från Riksdagens utredningstjänst, april 2005.

### 13.2.2 Utveckla ungdomspraktiken

Kommunerna har idag ansvar för alla arbetslösa ungdomar som ännu inte fyllt 20 år och som inte går i gymnasieskolan. Undersökningar visar dock att kommunernas kontakt med dessa ungdomar är ytters begränsad. Ofta faller de mellan stolarna och får inte hjälp att komma in på arbetsmarknaden eller att påbörja en utbildning. De flesta kommuner vet inte ens hur många ungdomar det handlar om.

Kristdemokraterna anser att kommunerna måste ta ett större ansvar för dessa ungdomar. Alla kommuner ska erbjuda någon form av kommunala ungdomsprogram med ungdomspraktik eller ungdomsgaranti. Det kan till exempel innebära utbildning eller praktikplats hos privata eller offentliga arbetsgivare. Innehåll och uppläggning av utbildningen/praktiken ska läggas fast av respektive kommun och arbetsförmedling i ett samarbetsavtal. Kommunen har sedan rätt till viss statlig ersättning för detta.

Ungdomspraktik kan vara ett bra sätt för ungdomar att komma in på arbetsmarknaden. Det bör därför göras en utvärdering av de kommunala ungdomsprogrammen för att ta till vara de goda exempel som finns och för att utveckla verksamheten i hela landet. Kommunerna ska även kunna lägga ut denna uppgift på bemanningsföretag, om man själva har svårt att klara av uppgiften.

## 13.3 Ta till vara invandrares kompetens

Personer med främmande namn kallas inte till anställningsintervjuer. Den öppna arbetslösheten bland utrikes födda är i Sverige dubbelt så hög som för svenskfödda. Sammantaget visar fakta att vi i Sverige är mycket dåliga på att ta tillvara den resurs som invandrarna är.

För många med invandrarbakgrund krävs det ibland specifika åtgärder eftersom många saknar ett socialt nätverk, kontakter och erfarenhet av att söka arbete i Sverige. Ett sätt att möta detta är införande av så kallade jobbguider för invandrare som är nya på den svenska arbetsmarknaden. Funktionen behöver dock inte nödvändigtvis vara i offentlig regi utan kan till exempel vara i ideell regi. Jobbguidens uppgift blir att ha ett personligt ansvar för den arbetsökande och på olika sätt stödja, entusiasmera och lotsa denne fram till ett arbete. Det bör finnas jobbguider med invandrarbakgrund eftersom de har en viktig erfarenhet av arbetsmarknaden ur sitt särskilda perspektiv. AMS har fått extra resurser för att göra extrainsatser för arbetslösa invandrare. Dessa medel bör användas till jobbguider.

Alla som kommer till Sverige bör naturligtvis utifrån sina förutsättningar anstränga sig för att lära sig bästa möjliga svenska. Alla inser nog att språket är avgörande för om man ska kunna bli integrerad i ett nytt land, men det är oftast klokare att istället för piska använda morot, att hitta sådant som stimulerar till språkstudier. AMS måste ta krafttag för att utrota den praxis, utan formellt lagstöd, som utvecklats på många arbetsförmedlingar som innebär att invandrare nekas att vara inskrivna på arbetsförmedlingen innan de fullföljt

#### Fel! Okänt namn på

sfi-kurs (svenska för invandrare). Det bästa sättet för de flesta är att komma in i arbetslivet där man på ett naturligt sätt utvecklar sina språkfärdigheter. Här har den svenska integrationspolitiken misslyckats. Alltför många nya svenskar står vid sidan av arbetsmarknaden och allt eftersom tiden går försvåras deras möjligheter att få ett jobb.

Att ställa ett absolut krav på goda kunskaper i svenska är inte rimligt. Det kommer att behöva göras mängder av undantag av många olika skäl, till exempel för små barn, för riktigt gamla och för människor som har vissa funktionsnedsättningar.

Nuvarande ordning leder både till att nyanlända hålls kvar på skolbänken och hamnar i bidragsberoende i onödan. Dagens sfi-kurser måste förändras genom att de anpassas efter olika utbildningsnivåer och språkgrupper. Det ska även finnas yrkesspecifik språkundervisning. Det ska vara möjligt att kombinera språkundervisning med arbete eller anpassade lärlings- och praktikplatser.

Genom att ha en arbetsmarknad som är öppen för alla skapas en god grund för integration. Den absolut viktigaste integrationsfaktorn är en politik som ser till att invandrare får jobb. Trots att många invandrare har hög utbildningsnivå är det många som har svårt att snabbt komma in på arbetsmarknaden. Kristdemokraterna anser att man alltid ska ha rätt att stå till arbetsmarknadens förfogande. AMS måste nu ta krafttag för att utrota den praxis som etablerats på många håll i denna fråga.

Ett sätt att underlätta inträdet på arbetsmarknaden är genom att språkundervisningen kombineras med arbete och arbetspraktik. I till exempel Sollentuna har man i ett projekt, där eleverna på ett tidigt skede fick komma ut på en arbetsplats, visat att man lär sig det svenska språket bäst genom att arbeta. Det finns stora regionala skillnader i sysselsättningen för invandrare. I Småland förvärvsarbetar omkring 80 procent av de bosniska männen, medan samma siffra för samma grupp män är 10–30 procent i en del storstadskommuner. Det är viktigt att arbetsmarknadspolitikerna lär sig av de lyckade exemplen.

Det är oerhört angeläget att kunskapsvalideringen förbättras så att exempelvis invandrare med akademisk utbildning snabbt kan komma in på arbetsmarknaden.

När en person fått uppehållstillstånd ska denne erbjudas praktik, arbete eller studieplats inom 60 dagar. Krav ska ställas på alla, såväl flyktingar som svenska medborgare, vilket innebär att ersättningarna reduceras om erbjudet arbete, praktikplats eller utbildning inte antas.

## 13.4 Arbetskraftsinvandring

Invandrare är i grunden en stor tillgång för ett land, givet att förutsättningarna som skapas för att ta till vara möjligheter för mänsklig utveckling och ökat välstånd är tillräckligt goda. Det finns starka skäl – både ekonomiska och mänskliga – att skapa regler som möjliggör vidgad arbetskraftsinvandring till Sverige. I dag finns regler som endast medger mycket begränsad invandring

av främst utländska experter och som bl.a. innefattar en gräddfil i skattesystemet.

I en globaliserad värld är det naturligt att människor kan röra sig över nationsgränser och bygga sig en ny framtid i ett annat land än födelselandet. Ett Sverige som öppnar för arbetskraftsinvandring ger människor denna möjlighet, samtidigt som arbetskraftsinvandring skulle göra Sverige till en mer dynamisk och växande ekonomi.

När det gäller arbetskraftsinvandring från EU-länder bör enligt Kristdemokraternas uppfattning unionens regler om fri rörlighet få genomslag så snart som möjligt.

Sverige kommer att behöva fler som arbetar för att klara framtidens välfärd och tillväxt. I Sverige råder redan arbetskraftsbrist inom exempelvis sjukvård, skola och delar av verkstadsindustrin samtidigt som en mycket stor andel människor är arbetslösa, sjukskrivna eller sjukpensionerade.

Att som Socialdemokraterna hänvisa till att de som står utanför arbetsmarknaden först ska få arbete innan arbetskraftsinvandring medges håller inte. Det synsättet innebär ett alldeles för statiskt synsätt på arbetsmarknaden. Framtida arbetskraftsbrist riskerar att leda till lägre tillväxt och därmed till högre arbetslöshet.

I dag står en stor andel av de nya svenskarna utanför arbetsmarknaden och många kompetens tas inte till vara. Vi anser det centralt att lyckas med integrationen, men arbetskraftsinvandring står inte emot integration. Snarare tvärtom, arbetskraftsinvandring kan bidra till tillväxt och nya arbetstillfällen. Det är vidare sannolikt att arbetskraftsinvandring, genom att den medför en ökad representation av människor med utländsk bakgrund på arbetsmarknaden, kan leda till förbättrad integration av de invandrare som redan lever i Sverige.

En rad rapporter från bland annat AMS, Kommunförbundet och Svenskt Näringsliv pekar på en kommande brist på arbetskraft. De bekräftar vår bild att dagens omfattning av arbetskraftsinvandringen är för restriktiv.

Tack vare en uppgörelse mellan de borgerliga partierna och Miljöpartiet beslutade riksdagen den 11 april 2003 att en parlamentarisk utredning ska tillsättas för att ta fram ett regelverk för en vidgad arbetskraftsinvandring från länder utanför EU. Regelverket bör innebära att den som har ett erbjudande om ett arbete i Sverige bör få komma hit och arbeta här utan prövning av behov och att man ska kunna söka uppehållstillstånd för arbete på plats i Sverige. I utredningsuppdraget ingår att se över hur socialförsäkringar, sociala förmåner och arbetsrätt ska utformas. Lön, försäkringsskydd och övriga anställningsvillkor får inte vara sämre för arbetskraftsinvandrare än vad som gäller för svensk arbetskraft. Sambandet med asylrätten bör också studeras, så att den inte urholkas.

## 13.5 Arbetstiden

Människor har olika behov under olika perioder av livet. Exempelvis finns oftast önskemål om kortare arbetstider från småbarnsföräldrar. Under andra

## Fel! Okänt namn på

perioder av livet kan det finnas rakt motsatta önskemål om arbetstiden. Gemensamt är behovet av flexibla arbetstider.

Det är naturligtvis ingen naturlag med 40 timmars arbetsvecka. Fasta arbetstider mellan klockan 7 och 16 eller 8 och 17 är inte längre norm på Sveriges arbetsplatser. Tvärtom visar erfarenheten att de arbetsgivare som låter sina arbetstagare påverka sin egen arbetstidsförläggning får medarbetare med högre motivation och effektivitet. Ett ökat utrymme av självvalda arbetstider ger också en positiv inverkan på arbetsmiljön.

Även om den lagstadgade arbetstiden är 40 timmar arbetar vi inte mer än 32,8 timmar per vecka i reell tid. Det är lågt också i en europeisk jämförelse. I en jämförelse mellan 14 OECD-länder har Sverige den tredje kortaste arbetstiden beroende på sänkt pensionsålder, utökad semesterledighet, kortare arbetstid för tvåskiftsarbetare och så vidare. Om arbetstiden kortas från 40 till 36 timmar i veckan beräknas detta kosta 10 procent av löneutrymmet. Även om man använde hela det löneutrymme som arbetsmarknadens parter brukar komma överens om i centrala eller förbundsvisa förhandlingar skulle det ta sex till sju år innan man kommit ned till 36 timmar. Av samtliga arbetstagare svarar 20 procent för 72 procent av övertidsuttaget, 40 procent arbetar inte alls övertid. Detta indikerar att det är bristyrkesgrupper som arbetar övertid, förmodligen inte enbart beordrad övertid utan i samförstånd med arbetsgivaren. Förkortad arbetstid löser inte detta problem.

En generell arbetstidsförkortning med bibehållen lön skulle allvarligt skada Sveriges konkurrenskraft, då den är omöjlig att genomföra med motsvarande effektiviseringar.

För många människor, främst kvinnor och småbarnsföräldrar, är dubbelarbetet mest påfrestande – inte arbetstidens längd i sig. På grund av höga skatter utförs i Sverige mycket arbete i egen regi i stället för att som i andra länder köpa tjänster. Om arbetsbördan för kvinnor och småbarnsföräldrar med fler ska kunna lättas är det bättre att skapa förutsättningar för dessa grupper att köpa hushållstjänster än att sänka arbetstiden för alla. Det kan exempelvis ske genom att hushållsnära tjänster berättigar till en skattereduktion på 50 procent av arbetskraftskostnaden. En sådan reform skulle förbättra förutsättningarna för den vita marknaden för hushållstjänster.

Kristdemokraterna menar att arbetstiden måste betraktas ur ett livscykelperspektiv och att man måste ta hänsyn till de olika behov olika människor har. Som 25-åring har man andra önskemål om arbetstidens längd än när man är 40 eller 60 år. Arbetslivet måste vara förenligt med att vara förälder, odla ett intresse, vara aktiv i föreningsliv, driva eget företag vid sidan om en anställning och så vidare. En annan viktig grundsten är att skapa möjlighet för ett långvarigt deltagande i arbetslivet. Det minskande barnafödandet kommer att ställa krav på ökat förvärvsdeltagande. Och de sista arbetsåren kommer att ha stor betydelse för pensionens storlek i det nya pensionssystemet. Den ekonomiska välfärdsförlust det skulle innebära om alla samtidigt skulle korta sin arbetstid skulle drabba såväl den enskilde, företagen som nationen Sverige.

Den enskilda människans olika önskemål under olika tider av livet gör att centrala kollektivistiska lösningar måste anses högst otidsenliga. Kristdemokraterna menar att arbetstidsfrågan bäst löses när arbetsmarknadens parter

själva tar ansvar för avvägningen mellan arbetsgivarens och arbetstagarens intressen. Det kan ske i form av kollektivavtal eller lokala avtal. Många tecken tyder på att arbetstidsförkortning såväl som arbetstidsförläggning är, har varit och kommer att vara prioriterade i kommande avtalsförhandlingar. Regeringens och dess stödpartiers ageranden är med tanke på denna utveckling mycket förvånande. När människor själva hittar bra lösningar ska inte staten lägga sig i och faktiskt desamnera avtalssystemets legitimitet.

Kristdemokraternas alternativ till den lagstadgade generella arbetstidsförkortningen kan sammanfattas i följande tre punkter:

### 13.5.1 Underlätta för barnfamiljer att gå ned i arbetstid

Svårigheterna att förena föräldraskap och arbetsliv kräver särskild uppmärksamhet. Här krävs aktivt stöd i den viktiga uppgiften att vårda och fostra en ny generation. Staten bör via lagstiftning möjliggöra för småbarnsföräldrar att minska sin arbetstid. Redan i dag finns laglig rätt att reducera arbetstiden om man har barn under 8 år. Rätten till tjänstledighet för vård av egna barn bör förlängas till att barnet är 3 år. Ett vårdnadsbidrag/barnomsorgskonto bör snarast införas för att skapa valfrihet och ge ökade ekonomiska möjligheter att, om man så vill, minska sin arbetstid.

Vi kristdemokrater ser också positivt på ”job-sharing” där två personer med likartad kompetens delar på ett jobb för att klara till exempel barnomsorg på ett familjenära sätt.

### 13.5.2 Flexibel arbetstidsförläggning

Ett gott arbetsklimate kännetecknas av ett stort medinflytande för personal. En av de allra viktigaste faktorerna för den enskilde är att få påverka omfattning och förläggning av arbetstider.

Arbetstidslagstiftningen måste utformas så att arbetsgivare och arbetstagare i ökad utsträckning lokalt kan fastställa arbetstiden efter sina behov och önskemål. Vi ser positivt på regler som skapar goda förutsättningar för parterna att i kollektivavtal finna väl balanserade lösningar mellan verksamhetens och de anställdas krav.

För arbetstagaren är det positivt att, utifrån verksamhetens behov och arbetslagets möjligheter, få förlägga arbetstiden på ett sätt som gör det möjligt att kombinera med exempelvis studier, tid med barnen eller fritidsaktiviteter. Obekvämt arbetstid kan exempelvis för småbarnsföräldrar vara tidpunkten för hämtning på daghem, för andra tidig morgon och för ytterligare andra kvällar.

Även arbetsgivaren gynnas av en friare användning av arbetstiden. Möjlighet till säsong- eller efterfrågeanpassad arbetstid ökar chansen att behålla arbetskraften i en konjunktursvacka eller vid minskad orderingång. Då kan den totala arbetslösheten pressas ner och antalet sysselsatta öka. Samfälliga utvärderingar visar också att de anställdas engagemang och ansvarstagande för verksamheten ökar när inflytandet över arbetstidens förläggning ökar.

Staten och kommunerna bör föregå med positivt exempel när det gäller att låta personalen på varje arbetsplats utifrån sina och verksamhetens behov påverka hur arbetstiden ska förläggas.

Fel! Okänt namn på

### 13.5.3 Ändra semesterlagen

Ett ökat löneutrymme har under historiens skede till viss del tagits ut i form av förkortad arbetstid. Så kommer att ske även i framtiden. Vi avvisar av samhällsekonomiska och principiella skäl förslagen från den så kallade Knas-utredningen (SOU 2002:58) om att lagstiftningsvägen förlänga semester/betald ledighet med ytterligare fem dagar. Semesteravtalen ser redan i dag olika ut därför att olika förbund prioriterat olika utifrån sina medlemmars behov.

Forskning visar att stress kan vara positiv under begränsad tid, men vid långvarig stress ökar risken för utbrändhet. Det är därför nödvändigt med en längre sammanhängande ledighet för återhämtning. I dag föreskriver lagen rätt till tjugofem semesterdagar. Vi föreslår att fyra veckor av den semester som utgår enligt semesterlagen ska regleras enligt nuvarande lag, med uttag av hela dagar och sammanhängande perioder. Betald semesterledighet utöver de fyra veckorna vill vi ska kunna förläggas efter den enskildes önskemål och verksamhetens behov. Denna del blir då möjlig att ta ut också som arbetstidsförkortning per dag, per vecka eller per månad, eller att spara till en riktigt lång semester. För att öka den personliga friheten vill vi i detta avseende förändra semesterlagen om att betald semester utöver fyra veckor ska kunna tas ut som arbetstidsförkortning. Detta har fått stöd i ett delbetänkande av den så kallade Knas-utredningen. Ett regeringsförslag i denna riktning bör snarast föreläggas riksdagen.

## 13.6 Kompetensutveckling

Framtidens arbetsliv kan te sig motsägelsefullt. Dels kan man se tendenser till flexiblare anställningsformer inom näringslivet, vilket innebär att arbetstagarerna byter jobb oftare än vad som gjordes förr. I morgondagens samhälle kommer nästan alla att under sitt yrkesliv avsätta tid för att uppdatera sitt kunnande inom yrkesområdet eller att lära sig något helt nytt. Dels kan man se att specialiseringen blir allt tydligare och personlig kompetens allt viktigare.

Kristdemokraterna har, tillsammans med Moderaterna, Folkpartiet och Centern, föreslagit ett system för personliga kompetenskonton, också kallade individuella kompetenskonton. Vi föreslår en ordning där alla löntagare ges möjlighet att göra avdrag vid inkomstbeskattningen för insättningar på ett personligt kompetenskonto. Avdragsrätten bör gälla för insättningar på upp till ett prisbasbelopp per år.

Låginkomsttagarnas mer begränsade handlingsutrymme bör inte föranleda beloppsgränser som gör hela reformen meningslös. I stället förordar vi någon form av extra skattecredit eller bidrag till låginkomsttagare som börjar kompetensspara.

Hela reformen syftar till att öka rörligheten på arbetsmarknaden. För att detta ska kunna ske krävs att alla människor har verkliga möjligheter att delta i vidareutbildning genom hela livet. Då krävs ett system som stimulerar även



arbetsgivarna att delta. Men en aktiv medverkan från arbetsgivarna ändrar inte det faktum att medlen helt disponeras av den enskilde.

Regeringens hantering av frågan förtjänar riksdagens kritik. Efter att frågan om kompetenskonto diskuterats under lång tid lade en statlig utredning fram sitt förslag år 2000. 2002 kom till sist en proposition från regeringen, en halvmesyr. Den innehöll inga lagförslag utan endast knapphändiga riktlinjer. Ett komplett förslag aviserades till hösten 2002 för att systemet skulle kunna träda ikraft den 1 juli 2003. Men någon sådan proposition kom aldrig. I förra årets budgetproposition förskingrades de medel som avsatts för kompetenssparande på en lång rad andra ändamål. Hela idén med ett personligt kompetenssparande har tydligen skrotats av (s), (v) och (mp).

## 14 Ny modell för lönebildning

Mot bakgrund av lönebildningens helt centrala roll för fortsatt god välfärdsutveckling, är det förvånande att Socialdemokraterna underlåter att ens diskutera de konkreta reformförslag som framförs av internationella organisationer som EU, OECD och IMF.

Priset är att den höga arbetslösheten består, liksom grundproblemet bakom arbetslösheten; de strukturella problemen i svensk ekonomi.

Under 1970–1990-talen har den svenska lönebildningen inte fungerat tillfredsställande. Även om den fungerat betydligt bättre under senare år finns det fortfarande tydliga orostecken, inte minst för att vi i Sverige tenderar att hela tiden ligga lite högre i generell löneökningstakt än våra viktiga konkurrentländer. Tidigare har vår dåligt fungerande lönebildning ”rättats till” genom ständigt återkommande devalveringar med försvagad köpkraft som följd. Nu borde den vägen vara stängd och låginflationspolitiken etablerad även om kronkursen fortfarande är flytande.

Inte minst på grund av det fortsatta utanförskapet från EMU:s tredje steg måste lönebildningen fungera bättre och leda till avtal i samklang med konkurrentländernas om vi ska få ned arbetslösheten och kunna öka sysselsättningen.

En bättre fungerande lönebildning gynnar hushållen inte enbart genom lägre arbetslöshet utan även genom högre kommunal konsumtion och högre privat konsumtion. Men den socialdemokratiska regeringen gör ingenting för att uppnå denna bättre situation av högre sysselsättning, lägre arbetslöshet och starkare tillväxt. Det kan inte betecknas som annat än högst oansvarigt och ett svek mot den svenska befolkningen.

I dag kan man tala om *fyra tillväxtfällor* på den svenska arbetsmarknaden. *Den första tillväxtfällan* är den i internationell jämförelse låga andelen anställda inom den privata sektorn. Detta hämmar dynamiken på arbetsmarknaden och undergräver möjligheten till nya sysselsättningstillfällen.

*Den andra tillväxtfällan* är flaskhalsarna på delar av arbetsmarknaden, även när konjunkturen är sämre. Orsakerna är bland annat de höga skatteki-larna samt den sammanpressade lönestrukturen. Många offentligt anställda

## Fel! Okänt namn på

akademiker har exempelvis lägre livslöner än personer inom den privata sektorn med enbart gymnasieutbildning. För en fungerande arbetsmarknad och ett bra näringslivsklimat krävs att lönebildningen bättre avspeglar tillgång och efterfrågan på arbetskraft. Om Sveriges konkurrenskraft ska kunna stärkas ställs krav på en lönebildning som stimulerar och uppmuntrar kunskap och kompetens.

*Den tredje tillväxtfällan* är att utbildning lönar sig dåligt i Sverige, vilket delvis berörts ovan. Svenska akademiker har internationellt sett betydligt lägre löner än motsvarande grupper i Västeuropa. Det gäller både för akademiker i privat och i offentlig tjänst. Detta har stor betydelse inom ett område som EU med fri rörlighet för arbetskraft från medlemsländerna. Lönebildningen bör på ett bättre sätt än idag ta hänsyn till löntagarens kompetens och kunnande, den prestation som utförs och det ansvar jobbet innebär. Lönebildningen bör också stimulera den enskilde till lärande, ansvarstagande och goda arbetsprestationer. I praktiken innebär dessa hänsynstaganden att lönebildningen i större utsträckning bör ske individuellt och därmed på det lokala planet. Samtidigt bör man i en sådan lönebildning vara observant på den ojämlika situation som kan uppstå vid en löneförhandling mellan en arbetsgivare och en enskild löntagare. Arbetstagarorganisationer har därför en viktig stödjande och rådgivande roll.

*Den fjärde tillväxtfällan* är de höga anställningströsklarna, både för företag och löntagare. Detta gäller rekrytering av lågutbildade som oftast saknar yrkeserfarenhet. För den enskilde gör ersättningar från a-kassan samt marginaleffekter att arbete vid låga inkomster ofta inte lönar sig jämfört med alternativet att inte arbeta. För företagen innebär relativt höga ingångslöner och hög skatt på arbete tillsammans med vissa arbetsrättsliga regler att företagen drar sig för att anställa personer med låg utbildning och liten erfarenhet i relation till det som efterfrågas.

Statsminister Göran Perssons uttalanden om vikten av att svensk lönebildning ska fungera tillfredsställande, det vill säga att Sverige måste anpassa spelreglerna och spelplanen till övriga EU vad gäller lönebildningen, får inte genomslag i regeringens politik. Regeringen har dock framhållit lönebildningens vikt för tillväxt och sysselsättning i samtliga ekonomisk-politiska propositioner sedan 1995. Av detta blev endast ett medlingsinstitut. Det är dessvärre symptomatiskt.

## 14.1 Strategi för en fungerande lönebildning

Bland annat följande punkter måste ingå i en strategi för att få till stånd en ekonomisk-politisk miljö som främjar en god lönebildning:

- De ekonomisk-politiska ramarna för lönebildningen ska vara stabila och främja ett ansvarsfullt beteende hos parterna på arbetsmarknaden, de enskilda företagen och de anställda. Statlig inkomstpolitik avvisas. Det medlingsinstitut som inrättats måste arbeta utifrån detta perspektiv.

#### Fel! Okänt namn på

- För att uppmuntra arbete, utbildning, kompetensutveckling och ökat ansvarstagande måste skatten på arbete sänkas för alla, exempelvis genom införande av ett arbetsavdrag.
- Marginalskatterna och olika former av margineffekter måste hållas nere. Maximal marginalskatt bör vara 50 procent i enlighet med skattereformen 1990/91.
- Arbetslöshetsförsäkringen betalas i dag genom relativt blygsamma medlemsavgifter, arbetsgivarnas arbetsmarknadsavgifter men framför allt över statsbudgeten. Försäkringen bör vara obligatorisk och i större utsträckning än i dag finansieras genom avgifter från de försäkrade. När arbetslösheten stiger ökar avgifterna, när den sjunker minskar de. En sådan modell ger incitament för en bättre fungerande lönebildning. Löntagarna kompenseras genom sänkta inkomstskatter.
- Vinstdelningssystem för de anställda kan med fördel utgöra en del i den framtida lönebildningen. Ett sådant system skapar en god och flexibel koppling mellan företagets vinster och de anställdas ersättningar. Arbetsgivaravgifter bör inte tas ut på ersättning från ett vinstdelningssystem.
- För att utbildning ska premieras bättre och bristyrken ska kunna locka till sig arbetskraft måste lönebildningen ge utrymme för en bättre löneutveckling inom dessa yrken jämfört med hur det fungerat hitintills. Därmed kan också ökade möjligheter skapas för tillkomst av arbeten inom branscher med relativt låga ingångslöner. Fler sådana arbeten ökar möjligheten för många att komma in på arbetsmarknaden. Skattesänkningar för låginkomsttagare kan underlätta en sådan process.
- Arbetsmarknadens parter bör eftersträva ökad flexibilitet vad gäller lönebildning för ungdom. Lägre ingångslöner inom vissa branscher kan vara ett sätt att få fler unga i arbete. Detta löses avtalsvägen. Skattesänkningar på arbete underlättar en sådan process.

## 14.2 Medlingsinstitut

Det direkta ansvaret för lönebildningen har arbetsmarknadens parter. Men genom lagstiftning och institutionella ramar kan staten skapa förutsättningar för en bättre lönebildning. Därför kan utvecklingen av den tidigare förlikningsmannaexpeditionen till ett Medlingsinstitut vara något positivt

Medlingsinstitutet bör bland annat verka för samordnade avtalsperioder, ge råd och stöd till arbetsmarknadens parter för att främja en samhällsekonomiskt sund lönebildning. Vid konflikter ska Medlingsinstitutet kunna agera som medlare, genom att i samråd med parterna utse medlare som har förtroende hos de berörda.

En viktig uppgift för Medlingsinstitutet är att se till att statistik om löner finns tillgänglig på ett relevant sätt.

Kristdemokraterna har också ställt oss bakom riksdagsmajoritetens beslut att förlänga varseltiden för strejkåtgärder från sju dagar till sju arbetsdagar, att Medlingsinstitutet ska kunna skjuta upp varslade stridsåtgärder i 14 dagar samt

## Fel! Okänt namn på

införande av varselavgifter vid brott mot varselreglerna. De är rimligt avvägda medel för att i vissa känsliga lägen kunna ”kyla ned” en konfliktsituation.

Det är endast arbetsmarknadens parter som kan utveckla löneformer och anställningsvillkor som är anpassade till dagens och morgondagens arbetsmarknad med dess snabba omvandlingstakt och allt större variation i anställningsformer, arbetstid och arbetsorganisation. Ett medlingsinstitut får inte leda till att en statlig inkomstpolitik utvecklas. Det är därför viktigt att betona att det även fortsättningsvis är arbetsmarknadens parter som har huvudansvaret för lönebildningen.

En av Medlingsinstitutets uppgifter ska vara att publicera och analysera löneutvecklingen ur ett jämställdhetsperspektiv. Kompletteringar av databasen LINDA förbättrar möjligheten för forskning om vad som har betydelse för löneutvecklingen för kvinnor och män. Medlingsinstitutet bör således ha nödvändig kompetens för att arbeta med jämställdhetsfrågor samt övriga diskrimineringsformer när det gäller lönebildning. Detta är ett bra incitament för att fortsätta arbetet med att undanröja alla osakligt motiverade löneskillnader mellan kvinnor och män samt på andra områden där diskriminering i lönesättning sker. Medlingsinstitutet bör dessutom verka för att äldre inte missgynnas på arbetsmarknaden, exempelvis genom konstruktioner av avtalspensioner. Detta bör regeringen tillkännage i regleringsbrevet till myndigheten.

Det bör övervägas om inte Medlingsinstitutet kan samverka/samlokalisera med någon annan befintlig myndighet, exempelvis Kammarkollegiet, för att på så sätt minska bland annat de administrativa kostnaderna. Ovanstående och de resursökningar myndigheten fick förra året samt den rationaliseringspotential som bör finnas gör att vi kristdemokrater anser att en viss besparing kan göras på myndigheten. Vi anvisar ett anslag som totalt är 3 miljoner kronor lägre än regeringen.

## 15 Sysselsättningsfrågor inom EU

Europeiska rådet med stats- och regeringscheferna i EU:s medlemsstater slog i Lissabon i mars 2000 fast ett nytt strategiskt mål för nästa decennium, nämligen *”att bli världens mest konkurrenskraftiga och dynamiska kunskapsbaserade ekonomi, med möjlighet till hållbar ekonomisk tillväxt med fler och bättre arbetstillfällen och en högre grad av social sammanhållning”*.

För att uppnå detta mål 2010 krävs det enligt Europeiska rådet en övergripande strategi, den så kallade *Lissabonstrategin*, med tre huvudkomponenter där en är att *”modernisera den europeiska sociala modellen, genom att investera i människor och bekämpa social utslagning”*. De övriga komponenterna avser bland annat övergång till ett kunskaps- och informationssamhälle, satsningar på forskning och utveckling, strukturella reformer, fullbordning av den inre marknaden och makroekonomiska åtgärder. Inom EU har arbetsmarknadspolitiken och arbetslösheten blivit en allt viktigare fråga. Det står helt klart att gemensamma initiativ och spridande av erfarenheter mellan länderna är nödvändiga för att förhindra den utslagning som den höga arbetslösheten

## Fel! Okänt namn på

innebär. Ökad flexibilitet inom arbetsmarknadsområdet, lägre löneskatter, förbättringar av företagsklimatet samt satsning på tjänstesektorn är några huvudpunkter i de gemensamma program som upprättats inom EU:s ram. Inom ramen för Lissabonstrategin har regeringen år efter år medverkat till antagande av rådsrekommendationer till Sverige som man sedan helt struntat i på hemmaplan. Sverige fick följande fem rekommendationer för 2004:

1. Gynna tillväxten av små och medelstora företag, i synnerhet genom att lätta på de administrativa bördorna.
2. Motverka det ökande antalet långtidssjukskrivna genom att främja arbetsinriktade lösningar och förbättra arbetsvillkoren.
3. Undanröja återstående arbetslöshetsfällor och motsvarande.
4. Noga följa upp resultaten av insatserna för att integrera invandrare i arbetskraften.
5. Minska antalet ungdomar som lämnar skolan i förtid och förbättra möjligheterna till utbildning för personer med kort utbildning och personer utanför arbetskraften; åtgärda problemen med begynnande flaskhalsar och bristande överensstämmelse mellan utbud och efterfrågan när det gäller arbetskraftens kompetens inom sektorer där kort eller medellång utbildning krävs.

Dessa rekommendationer har Sverige under den socialdemokratiska regeringen haft flera år i följd utan att åtgärda så att EU blir nöjd. För detta förtjänar regeringen stark kritik. Sverige har haft relativt blygsamma sänkningar av inkomstskatterna och det har skett motvilligt och från, inte minst ur ett låginkomsttagarperspektiv, en mycket hög nivå. Viljan att se över arbetsrättens inverkan på möjligheterna för långtidsarbetslösa, invandrare och ungdomar att få arbete är begränsad, liksom öppenheten för att pröva samarbete med privata alternativ inom arbetsförmedlingsverksamheten.

Omfattande analyser av Lissabonstrategin har gjorts av flera centrala aktörer i EU. En särskild oberoende högnivågrupp inrättades under ledning av Wim Kok med uppgift att ta fram en rapport med förslag till förändringar av strategin och förbättrade metoder för att uppnå Lissabonmålet. Högnivågruppen rapporterade till kommissionen och Europeiska rådet den 3 november 2004.

Huvudansvarige för rapporten, den holländska före detta premiärministern, Wim Kok redovisar sin syn på läget i halvtidsöversynen av Lissabonstrategin: ”De demografiska utmaningarna – har underskattats. Stora skillnader finns inom EU. Mellan gamla och nya medlemsstater – men även mellan gamla medlemsstater. Lissabonmålen är de rätta, men det är inte möjligt att nå målen 2010. Det är dock hög tid för fokusering och fokus bör vara på tillväxt och sysselsättning. Konkurrensen är en nyckelfråga.”

Wim Kok nämnde fem nyckelord inför det fortsatta arbetet:

- Kunskapsbaserad ekonomi, inklusive FoU.
- Entreprenörskap/Innovation.
- Flexibel arbetsmarknad.
- Genomförandet av inre marknaden.

#### Fel! Okänt namn på

- Hållbar utveckling – vi måste finna synergierna mellan tillväxt och miljö.

Regeringarna måste visa mer fokus och ökad tydlighet, politisk vilja, starkt åtagande och ägarskap. Bättre genomförande är centralt och mer av Lissabonriktning på EU-budgeten (om än ej högre totalnivå) är viktigt, enligt Wim Kok. Den arbetsform genom vilken medlemsstaternas politik samordnas mot gemensamma mål, exempelvis inom ramen för sysselsättningsstrategin, kom vid Europeiska rådets möte i Lissabon att lanseras som ”den öppna samordningsmetoden”.

Den öppna samordningsmetoden innehåller inga rättsligt bindande element, utan ska ses som ett komplement till lagstiftning på gemenskapsnivå inom områden där kompetensen ligger hos medlemsstaterna och inte på unionsnivå men där det finns ett behov av ökad politisk samordning inom unionen. De instrument som finns tillgängliga inom ramen för den öppna samordningsmetoden innefattar gemensamma mål, riktlinjer, övervakning och uppföljning med hjälp av indikatorer och rekommendationer. Det är anmärkningsvärt att regeringen inte mer kraftfullt har tagit till sig denna kritik och sätter in konkreta och verkningsfulla åtgärder för att kunna komma åt problemen, i enlighet med EU:s rekommendationer.

Kristdemokraterna konstaterar att vår kritik över regeringens förda arbetsmarknadspolitik överensstämmer med vad EU:s ministerråd anför i sina rekommendationer. Det är uppenbart att den öppna samordningsmetoden kan bidra till att sätta politiskt fokus på angelägna samhällsproblem. Arbetsmetodiken bidrar till och underlättar utbyte av erfarenheter och goda exempel mellan medlemsstaterna. Samtidigt är det viktigt att den öppna samordningsmetoden inte tillåts urholka subsidiaritetsprincipen genom att föra över beslutsfattande i frågor som tillhör medlemsstaternas kompetens från dessa till unionen.

Kommissionen har i ett arbetsdokument (SEC/2005/622/2) beskrivit hur det nya sättet att följa upp riktlinjerna som finns i Lissabonstrategin ska gå till framöver. Proceduren är snarlik den som tidigare har använts för sysselsättningsamordningen.

Kommissionen presenterar sin rekommendation för integrerade riktlinjer för ekonomi och sysselsättning i början av året. Rådet antar riktlinjerna under våren. I juni antar kommissionen EU:s eget Lissabonprogram för den närmaste treårscykeln (2005–2008). Senast i oktober ska medlemsländerna presentera ”nationella reformprogram”. Programmen ska slå fast en treårsstrategi för hur landet ska leva upp till de gemensamt beslutade riktlinjerna. Kommissionen analyserar de nationella reformprogrammen och lägger fram en framstegsrapport (annual progress report) i januari följande år. Kommissionen kan då även föreslå uppdateringar av de integrerade riktlinjerna, och vid behov landsspecifika rekommendationer. Framstegsrapporten behandlas av Europeiska rådets vårtoppmöte. Processen går i treårscykler, vilket innebär att kommissionen ska lägga fram förslag till helt nya integrerade riktlinjer 2008. Kommissionens förslag till integrerade riktlinjer 2005 innehåller inga landsspecifika rekommendationer. När medlemsländerna utarbetar sina nationella

reformprogram ska de dock ta hänsyn till de landsspecifika riktlinjer som finns sedan tidigare.

## 16 Anslagsförändringar för år 2004

### 16.1 Översyn av AMS/AMV, anslag 22:1

Riktlinjerna för en ny myndighet och en ny effektiv arbetsmarknadspolitik redogörs för i kapitel 8. Innan den nya arbetsmarknadspolitiken är sjuksatt fullt ut anser vi att AMS som central myndighet ska få en tydligare roll av stabskaraktär med möjlighet till ytterligare rationalisering. En besparing på 200 miljoner kronor skulle då vara möjlig under år 2006.

Arbetsmarknadsverket omsätter enorma summor och har en förvaltningsbudget på drygt 5 miljarder kronor. Under senare tid har tydliga indikationer kommit som visar att det finns problem med styrning samt resultatuppföljning och kontroll av hur medel använts. Kritiken är utbredd inom AMV över hur stor den interna administrationen är. Många arbetsförmedlare uppskattar att åtminstone 30 procent av deras arbetstid går åt till administration. Detta beror bland annat på mindre väl utformade interna styr- och uppföljningssystem, men också på det politiska systemets överdrivna önskan att detaljstyra och reglera den praktiska förmedlingsverksamheten.

Färre antal program kan minska administrationen centralt i AMS och inom länsarbetsnämnderna, vilket skulle möjliggöra besparingar. Detta tydliggör att det är fältarbetet på arbetsförmedlingarna som ska prioriteras samt att de högre organens roll är att stödja de lägre nivåernas arbete. Länsarbetsnämnderna bör avvecklas som självständiga myndigheter för att minska intern administration och öka möjligheterna till samordning och tydlighet när det gäller beslut och ansvar. En regional samverkansnivå med det omgivande samhället ska givetvis bibehållas.

### 16.2 Bruk för alla, anslag 22:2

Kristdemokraterna har i många år krävt att regeringen ska återkomma till riksdagen med ett förslag till övergångsarbetsmarknad för dem, 10 000–20 000 personer, som varit arbetslösa väldigt länge och som har mycket små utsikter att få ett arbete på den reguljära arbetsmarknaden. Vi har dock väntat förgäves. Vi satsar 500 miljoner kronor i vårt budgetalternativ för en åtgärd av detta slag, under anslag 22:2. Förslaget utvecklas i avsnitt 7.6.2.

Fel! Okänt namn på

### 16.3 Arbetslöshetsförsäkringen och Aktivitetsstöd, anslag 22:2

För att arbetslöshetsförsäkringen ska bli en trygghet för alla föreslår vi att en allmän obligatorisk arbetslöshetsförsäkring införs. Partierna inom Allians för Sverige föreslår också att subventionsgraden till arbetslöshetsförsäkringen sänks till 64 procent, vilket ökar egenavgiften med cirka 190 kronor per månad. Löntagaren kompenseras mer än väl genom sänkt inkomstskatt. Därmed uppnås ett bättre samband mellan arbetslöshet och lönebildning. Det innebär minskade utgifter med knappt 9 500 miljoner kronor för år 2006. Ersättningsnivån bör under den första tiden vara 80 procent av den lön man hade vid inträdet i arbetslöshet. För att understryka arbetslöshetsförsäkringen som en omställningsförsäkring sänks ersättningsnivån till 70 procent efter 200 arbetsdagar, cirka 9–10 månader. Efter 300 dagars arbetslöshet, eller drygt 13 månader, sänks ersättningsnivån till 65 procent av inkomsten. Om den arbetslöse har försörjningsansvar sjunker ersättningen först efter 450 dagar. Detta medför en kostnadsbesparing på 2 300 miljoner kronor årligen.

För att bidra till finansieringen av den offensiva satsningen på jobbavdrag och andra företags- och arbetsmarknadspolitiska insatser som Allians för Sverige föreslår införs ett enhetligt tak på 680 kronor per dag, arbetsvillkoret för kvalificering till full ersättning skärps något, från 70 till 80 timmar per månad, studerandevillkoret slopas och den överhoppningsbara tiden sänks från 7 till 5 år. Detta innebär kostnadsbesparingar på 850 miljoner kronor per år.

Allianspartierna föreslår vidare att ersättningen från arbetslöshetsförsäkringen, liksom när det gäller sjuk- och föräldraförsäkringen, bör grunda sig på de inkomster man faktiskt haft och betalat avgifter på, inte på den inkomst man har när man blir arbetslös. Ersättningen bör således baseras på inkomsten under den senaste 12-månadersperioden. Därmed uppstår en budgeteffekt för år 2006 på 900 miljoner kronor.

Istället för ökade arbetsmarknadspolitiska insatser föreslår vi kristdemokrater tillsammans med de andra partierna i Allians för Sverige en omfattande satsning på riktiga arbeten i näringslivet. Inkomstskattesänkningar i huvudsak riktade till låg- och medelinkomsttagare på 37 miljarder kronor och en satsning på företagsskattesänkningar på cirka 14 miljarder kronor. Därmed föreslår vi kristdemokrater att regeringens jobbpaket på 3 400 miljoner kronor för 2006 avvisas, förutom satsningen på lärlingsutbildning vilket vi länge efterlyst. Vi bedömer också att vi kan minska antalet platser inom arbetsmarknadspolitiken med 20 000, vilket minskar kostnaderna med 2 740 miljoner kronor. Inom ramen för utgiftsområde 22:2 säger vi också nej till friår, och minskar därmed kostnaderna med 1 590 miljoner kronor per år.

Allians för Sverige föreslår också att det krångliga systemet med anställningsstöd ersätts med nystartsjobb.

Därmed kan anslaget 22:2 Bidrag till arbetslöshetsersättning och aktivitetsstöd minskas med sammanlagt 9 506 miljoner kronor och anslaget 22:3 Arbetsmarknadsutbildning med 1 137 miljoner kronor år 2006.



## 16.4 Bidrag till administration av grundbeloppet, anslag 22:8

Anslaget gäller Alfa-kassans administrativa kostnader för utbetalningar av grundbeloppet till dem som inte är med i någon a-kassa. Med vårt förslag om allmän obligatorisk arbetslöshetsförsäkring försvinner denna administrativa del av Alfa-kassans kostnader.

## 16.5 Inspektionen för arbetslöshetsförsäkringen, anslag 22:9

Inspektionen för arbetslöshetsförsäkringen är en ny myndighet som byggts upp under förra året och som tagit över AMS nuvarande tillsynsansvar i förhållande till arbetslöshetskassorna. AMS kostnader för denna verksamhet uppgick till 46 miljoner kronor medan den nya myndigheten får ett anslag på drygt 52 miljoner kronor för 2006.

Kristdemokraterna anser att en ny myndighet i mindre skala med lägre lokalkostnader (Katrineholm jämfört med centrala Stockholm) bör kunna sköta sin verksamhet med något lägre kostnader. Vi yrkar därför på en besparing jämfört med regeringen på 5 miljoner kronor för budgetåret 2006.

## 16.6 Bidrag till stiftelsen Utbildning Nordkalotten, anslag 22:9

Stiftelsen Utbildning Nordkalotten är en statlig stiftelse som anordnar utbildningar som syftar till att stärka det regionala samarbetet i de nordligaste delarna av Sverige, Norge och Finland. Kristdemokraterna avslår satsningen med motiveringen att denna typ av samarbete bäst främjas på befintliga högskolor och universitet. Vi yrkar därför på att anslaget avskaffas, vilket leder till en besparing jämfört med regeringen på 7,7 miljoner kronor för budgetåret 2006.

## 16.7 Bidrag till lönegarantiersättning, anslag 22:10

Kristdemokraterna föreslår att bankernas förmånsrätt återställs till 100 procent av företagsinteckningen. De alarmerande rapporterna från bland annat ITPS (Institutet för tillväxtpolitiska studier) om att små och medelstora företag fått försämrade möjligheter att låna pengar i bankerna måste tas på största allvar. Enligt beräkningar gjorda av riksdagens utredningstjänst krävs 500 miljoner kronor för att återställa bankernas förmånsrätt i företagsinteckningar till 100 procent. Kristdemokraterna satsar 500 miljoner kronor för detta ändamål på anslag 22:10.

Fel! Okänt namn på

## 16.8 Arbetsmiljöverket, anslag 23:1

Under senare år har myndigheten fått kraftigt ökade anslag, vilket bland annat tagit sig uttryck i att alla medel inte kunnat förbrukas. I årets budgetproposition föreslås ytterligare vissa påslag. Med tanke på de ökade anslagen under senare år och den rationaliseringspotential som bör finnas efter sammanslagningen av Arbetarskyddsstyrelsen och de regionala yrkesinspektionerna bedömer vi att en besparing på 100 miljoner kronor är möjlig.

Kristdemokraterna vill också införa en ny och samordnad rehabiliteringsförsäkring i linje med Gerhard Larssons utredning Rehabilitering till arbete (SOU 2000:78), vilket avlastar Arbetsmiljöverket en del arbetsuppgifter som de fått. Vi anser att tyngdpunkten för rehabiliteringsansvaret ska flyttas från de fyra nuvarande offentliga sektorerna (landstingens hälso- och sjukvård, kommunens socialtjänst, statens arbetsförmedling och försäkringskassa) till en offentlig huvudaktör som har motsvarande ansvar men olika mål och medel. Arbetsgivaren har en central betydelse för att se till att arbetet utformas så att det i sig har en hälsofrämjande och förebyggande effekt. Även löntagaren äger självfallet ett ansvar att skapa en så hälsosam arbetsplats som möjligt.

En viktig uppgift som Arbetsmiljöverket bör prioritera är utbildning och stöd till regionala arbetsmiljöskyddsombud som arbetar uppsökande på de mindre företagen.

## 16.9 Arbetslivsinstitutet, anslag 23:2

Under 1999–2000 ökade Arbetslivsinstitutet (ALI) antalet anställda och expanderade verksamheten både regionalt och centralt. Allvarliga brister i styrningen har konstaterats. I samband med den översyn som skett av institutets verksamhet har en rad forskningsuppgifter flyttat ut till högskolor och universitet. 85 procent av institutets verksamhet finansieras av egna medel, medan resterande verksamhet finansieras med EU-medel och andra finansiärer.

Det krävs enligt vårt förmenande en rejäl översyn av ALI och dess relationer med andra myndigheter. En sådan översyn bör ske grundligt och förutsättningslöst. Mycket talar för att ALI:s forskningsresurser kommer till effektivare användning om de används till att finansiera forskning på universitet, högskolor och andra organ. Den informationsspridning och utbildningsverksamhet som ALI sysslar med bör kunna skötas av Arbetsmiljöverket. Mer av den utbildnings- och informationsverksamhet som sker kan avgiftsfinansieras och ökad extern finansiering bör eftersträvas. En process i denna riktning bör inledas. ALI bör dessutom omedelbart kunna genomföra en del rationaliseringar och fokusera sin verksamhet, bland annat minska en del av sin bidragsgivning och ambitioner på en del områden. Vi vill också poängtera vikten av att forskningen inom arbetslivsområdet verkligen kommer dem som berörs till del.

Sammantaget bedömer vi att anslaget till Arbetslivsinstitutet kan minska med 189 miljoner kronor år 2006. På tre års sikt bör ALI kunna avvecklas och de informations-, utbildnings- och forskningsuppgifter som finns ses över och

**Fel! Okänt namn på**

fördelas till Arbetsmiljöverket, universitet, högskolor och andra aktörer, samtidigt som rationaliseringsvinster kan uppnås.

### 16.10 Särskilda utbildningsinsatser m.m., anslag 23:3

Bidrag till regionala skyddsombud, informationsinsatser samt standardiseringsverksamhet har från och med 2001 förts över från detta anslag till Arbetsmiljöverket, likaså har förvaltningskostnaderna förts över till Arbetslivsinstitutet. Kvar är 44 miljoner kronor som Arbetslivsinstitutet ska dela ut i bidrag till fackliga förtroendemäns arbetsmiljöutbildningar samt viss EU-bevakning.

Eftersom stödet till de regionala skyddsombuden, som främst arbetar gentemot de mindre företagen, numera finns på Arbetsmiljöverkets anslag är det tveksamt om statliga bidrag i all evighet ska gå till utbildning av övriga fackliga förtroendevalda. De fackliga organisationerna bör klara sådan utbildning själv, eller i samarbete med arbetsgivarna. Därför kan anslaget avskaffas.

### 16.11 Ombudsmannen mot diskriminering på grund av sexuell läggning, anslag 23:7

Kristdemokraterna deltog aktivt i processen att lotsa den nya diskrimineringslagstiftningen på arbetslivets område genom riksdagen. I och med den nya lagstiftningen inrättades också Ombudsmannen mot diskriminering på grund av sexuell läggning (HomO). I budgetpropositionen för 2001 tillfördes HomO 700 000 kronor extra per år, ett anslag som ligger kvar till och med 2004. För 2004 tillfördes ytterligare 1,4 miljoner kronor netto. Utifrån det redovisade antalet ärenden ser vi ingen anledning att öka resurserna på det sätt som regeringen gjort, och yrkar därför på ett anslag på 1 miljon kronor lägre än regeringen för 2006.

### 16.12 Delegation för stöd till jämställdhetsintegrering, anslag 24:3

Under denna rubrik i regeringens budgetproposition döljer sig en engångs-satsning på jämställdhetsarbetet inom statsförvaltningen. Kristdemokraterna anser att satsningar på jämställdhet ska finansieras av respektive förvaltning, på samma sätt som alla företag i Sverige själva får finansiera sitt jämställdhetsarbete. Kristdemokraterna yrkar därför under detta anslag på en besparing med 2 miljoner kronor för 2006.

**Fel! Okänt namn på**

Stockholm den 5 oktober 2005

*Stefan Attefall (kd)*

*Annelie Enochson (kd)*

*Lars Lindén (kd)*

*Mikael Oscarsson (kd)*

*Lars Gustafsson (kd)*

*Mats Odell (kd)*

*Maria Larsson (kd)*

*Per Landgren (kd)*

*Else-Marie Lindgren (kd)*