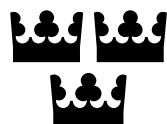


Migration

8



Förslag till statens budget för 2015

Migration

Innehållsförteckning

1	Förslag till riksdagsbeslut	7
2	Utgiftsområde 8 Migration.....	9
2.1	Omfattning.....	9
2.2	Utgiftsutveckling.....	9
2.3	Målet för utgiftsområdet	10
2.4	Resultatredovisning	10
2.4.1	Resultatindikatorer och andra bedömningsgrunder	10
2.4.2	Resultat.....	12
2.4.3	Analys och slutsatser	27
2.5	Politikens inriktning.....	28
2.6	Budgetförslag	30
2.6.1	1:1 Migrationsverket.....	30
2.6.2	1:2 Ersättningar och bostadskostnader	32
2.6.3	1:3 Migrationspolitiska åtgärder	33
2.6.4	1:4 Domstolsprövning i utlänningsmål	33
2.6.5	1:5 Rättsliga biträden m.m. vid domstolsprövning i utlänningsmål	34
2.6.6	1:6 Offentligt biträde i utlänningsärenden.....	35
2.6.7	1:7 Utresor för avvisade och utvisade.....	35
2.6.8	1:8 Från EU-budgeten finansierade insatser för asylsökande och flyktingar	36

Tabellförteckning

Tabell 1.1 Anslagsbelopp.....	7
Tabell 2.1 Utgiftsutveckling inom utgiftsområde 8 Migration.....	9
Tabell 2.2 Härledning av ramnivån 2015–2018. Utgiftsområde 8 Migration.....	10
Tabell 2.3 Ramnivå 2015 realkonomiskt fördelad. Utgiftsområde 8 Migration	10
Tabell 2.4 Produktivitet och styckkostnader vid Migrationsverket 2011–2013	20
Tabell 2.5 Anslagsutveckling 1:1 Migrationsverket.....	30
Tabell 2.6 Härledning av anslagsnivån 2015–2018, för 1:1 Migrationsverket.....	31
Tabell 2.7 Anslagsutveckling 1:2 Ersättningar och bostadskostnader	32
Tabell 2.8 Härledning av anslagsnivån 2015–2018, för 1:2 Ersättningar och bostadskostnader	32
Tabell 2.9 Anslagsutveckling 1:3 Migrationspolitiska åtgärder	33
Tabell 2.10 Härledning av anslagsnivån 2015–2018, för 1:3 Migrationspolitiska åtgärder	33
Tabell 2.11 Anslagsutveckling 1:4 Domstolsprövning i utlänningsmål	33
Tabell 2.12 Härledning av anslagsnivån 2015–2018, för 1:4 Domstolsprövning i utlänningsmål	34
Tabell 2.13 Anslagsutveckling 1:5 Rättsliga biträden m.m. vid domstolsprövning i utlänningsmål	34
Tabell 2.14 Härledning av anslagsnivån 2015–2018, för 1:5 Rättsliga biträden m.m. vid domstolsprövning i utlänningsmål	35
Tabell 2.15 Anslagsutveckling 1:6 Offentligt biträde i utlänningsärenden.....	35
Tabell 2.16 Härledning av anslagsnivån 2015–2018, för 1:6 Offentligt biträde i utlänningsärenden.....	35
Tabell 2.17 Anslagsutveckling 1:7 Utresor för avvisade och utvisade.....	35
Tabell 2.18 Härledning av anslagsnivån 2015–2018, för 1:7 Utresor för avvisade och utvisade	36
Tabell 2.19 Anslagsutveckling 1:8 Från EU-budgeten finansierade insatser för asylsökande och flyktingar	36
Tabell 2.20 Beställningsbemyndigande för anslaget 1:8 Från EU-budgeten finansierade insatser för asylsökande och flyktingar	37
Tabell 2.21 Härledning av anslagsnivån 2015–2018, för 1:8 Från EU-budgeten finansierade insatser för asylsökande och flyktingar	38

Diagramförteckning

Diagram 2.1 Prognos och utfall för antalet asylsökande och inskrivna i Migrationsverkets mottagande 2013	12
Diagram 2.2 Asylsökande fördelat på de största grupperna av asylsökande 2011–2013	12
Diagram 2.3 Utgiftsutveckling 2006–2018	13
Diagram 2.4 Prognos och utfall för verksamhet inom utgiftsområde 8 Migration 2013.....	14
Diagram 2.5 Prognos och utfall för utgifter inom utgiftsområde 8 Migration per anslag 2013	14
Diagram 2.6 Fördelning av utgifter på anslag 1:2 Ersättningar och bostadskostnader 2013	17
Diagram 2.7 Genomsnittlig vistelsetid för asylsökande som lämnat mottagandet per ärendekategori 2011–2013	20
Diagram 2.8 Variation i vistelsetid för personer med beviljade asylansökningar första instans 2011–2013.....	21
Diagram 2.9 Variation i vistelsetid för ensamkommande barn 2011–2013	22
Diagram 2.10 Variation i vistelsetid för personer med avslag på asylansökan i normalprocess 2011–2013.....	22
Diagram 2.11 Variation i vistelsetid för personer med beslut om avvisning med omedelbar verkställighet 2011–2013	23
Diagram 2.12 Variation i vistelsetid för personer med avslag enligt Dublinförordningen 2011–2013	23
Diagram 2.13 Variation i handläggningstid för ansökan om arbetstillstånd (förstagång för arbetstagare) 2011–2013	24
Diagram 2.14 Avgjorda ansökningar om arbetstillstånd för arbetstagare (förstagång) fördelat på handläggningstid 2013.....	24
Diagram 2.15 Variation i handläggningstid för anknytningsärenden (förstagångsansökan) 2011–2013	25

1 Förslag till riksdagsbeslut

Regeringen föreslår att riksdagen

1. bemyndigar regeringen att under 2015 för anslaget 1:8 *Från EU-budgeten finansierade insatser för asylsökande och flyktingar* besluta om bidrag som inklusive tidigare gjorda åtaganden medför behov av framtida anslag på högst 73 000 000 kronor 2016, 35 000 000 kronor 2017 och 90 000 000 kronor 2018–2022 (avsnitt 2.6.8),
2. för budgetåret 2015 anvisar ramanslagen under utgiftsområde 8 *Migration* enligt följande uppställning:

Tabell 1.1 Anslagsbelopp

Tusental kronor

Anslag		
1:1	Migrationsverket	4 539 177
1:2	Ersättningar och bostadskostnader	10 861 115
1:3	Migrationspolitiska åtgärder	420 077
1:4	Domstolsprövning i utlänningsmål	559 541
1:5	Rättsliga biträden m.m. vid domstolsprövning i utlänningsmål	160 800
1:6	Offentligt biträde i utlänningsärenden	382 150
1:7	Utresor för avvisade och utvisade	305 202
1:8	Från EU-budgeten finansierade insatser för asylsökande och flyktingar	205 247
Summa		17 433 309

2 Utgiftsområde 8 Migration

2.1 Omfattning

Utgiftsområdet omfattar frågor som rör utlänningars rätt att resa in i och vistas i Sverige samt frågor som rör mottagande av asylsökande.

Migrationsverket är förvaltningsmyndighet för frågor som rör uppehållstillstånd, arbetstillstånd, mottagandet av asylsökande, självmant återvändande, medborgarskap och återvandring. Inom utgiftsområdet finansieras Migrationsverkets förvaltningsutgifter, utgifter för ersätt-

ningar och bostadskostnader, utgifter för personer som ska vidarebosättas, utgifter för offentliga biträden samt EU-fonder inom området. Vidare finansieras verksamheten vid migrationsdomstolarna, Migrationsöverdomstolen och Kriminalvårdens utgifter för utresor för avvisade och utvisade.

Inom utgiftsområdet ryms även deltagande i EU-samarbete och annat internationellt samarbete.

2.2 Utgiftsutveckling

Tabell 2.1 Utgiftsutveckling inom utgiftsområde 8 Migration

Miljoner kronor

	Utfall 2013	Budget 2014 ¹	Prognos 2014	Förslag 2015	Beräknat 2016	Beräknat 2017	Beräknat 2018
1:1 Migrationsverket	3 057	3 635	3 595	4 539	4 638	4 217	3 941
1:2 Ersättningar och bostadskostnader	5 088	8 278	8 024	10 861	10 966	9 614	8 469
1:3 Migrationspolitiska åtgärder	416	419	418	420	423	429	440
1:4 Domstolsprövning i utlänningsmål	518	563	522	560	557	566	581
1:5 Rättsliga biträden m.m. vid domstolsprövning i utlänningsmål	117	160	117	161	161	161	161
1:6 Offentligt biträde i utlänningsärenden	255	290	319	382	434	342	305
1:7 Utresor för avvisade och utvisade	298	306	279	305	315	325	325
1:8 Från EU-budgeten finansierade insatser för asylsökande och flyktingar	122	111	108	205	186	155	155
Totalt för utgiftsområde 08 Migration	9 870	13 767	13 383	17 433	17 680	15 810	14 378

¹ Inklusive beslut om ändringar i statens budget 2014 och förslag till ändringar i samband med denna proposition.

**Tabell 2.2 Härledning av ramnivå 2015–2018.
Utgiftsområde 8 Migration**

Miljoner kronor

	2015	2016	2017	2018
Anvisat 2014¹	9 919	9 919	9 919	9 919
<i>Förändring till följd av:</i>				
Pris- och löne- omräkning ²	35	71	135	237
Beslut	1 108	662	-269	-668
Övriga makro- ekonomiska förutsätt- ningar	-10	-7	-1	10
Volymer	6 465	7 117	6 108	4 963
Överföring till/från andra utgifts- områden	-35	-38	-39	-39
Övrigt	-49	-44	-44	-44
Ny ramnivå	17 433	17 680	15 810	14 378

¹ Statens budget enligt riksdagens beslut i december 2013 (bet. 2013/14:FiU10).

Beloppet är således exklusive beslut om ändringar i statens budget.

² Pris- och löneomräkningen baseras på anvisade medel 2014. Övriga förändringskomponenter redovisas i löpande priser och inkluderar därmed en pris- och löneomräkning. Pris- och löneomräkningen för 2016–2018 är preliminär.**Tabell 2.3 Ramnivå 2015 realekonomiskt fördelad.
Utgiftsområde 8 Migration**

Miljoner kronor

	2015
Transfereringar ¹	9 453
Verksamhetsutgifter ²	7 951
Investeringar ³	29
Summa ramnivå	17 433

Den realekonomiska fördelningen baseras på utfall 2013 samt kända förändringar av anslagens användning.

¹ Med transfereringar avses inkomstöverföringar, dvs. utbetalningar av bidrag från staten till exempelvis hushåll, företag eller kommuner utan att staten erhåller någon direkt motprestation.² Med verksamhetsutgifter avses resurser som statliga myndigheter använder i verksamheten, t.ex. utgifter för löner, hyror och inköp av varor och tjänster.³ Med investeringar avses utgifter för anskaffning av varaktiga tillgångar såsom byggnader, maskiner, immateriella tillgångar och finansiella tillgångar.

2.3 Målet för utgiftsområdet

Målet för utgiftsområdet är att säkerställa en långsiktigt hållbar migrationspolitik som värnar asylrätten och som inom ramen för den reglerade invandringen underlättar rörlighet över gränser, främjar en behovsstyrd arbetskraftsinvandring och tillvaratar och beaktar migrationens utvecklingseffekter samt fördjupar det europeiska och internationella samarbetet.

2.4 Resultatredovisning

2.4.1 Resultatindikatorer och andra bedömningsgrunder

Resultatindikatorer

De indikatorer som används för att bedöma *effektiviteten* inom utgiftsområde 8 Migration är i huvudsak följande:

- Kostnad per avgjort ärende och avgjorda ärenden per årsarbetare
- Vistelsetiden i mottagandet för asylsökande
- Handläggningstider för övriga avgjorda ansökningar

Regeringens bedömning av måluppfyllelsen för *service* och *rättslig kvalitet* grundas på andra typer av metoder för uppföljning.

Migrationsverket är den myndighet som har det huvudsakliga ansvaret för att målet för utgiftsområde 8 Migration ska uppnås. Polisen och Kriminalvården ansvarar för att verkställa beslut om avvisning eller utvisning med tvång, domstolarna överprövar Migrationsverkets beslut i de fall den sökande överklagar och Arbetsförmedlingen ansvarar för att bosätta merparten av de asylsökande som beviljas uppehållstillstånd och har behov av hjälp med bosättning. Utlandsmyndigheterna handlägger migrationsärenden enligt EU:s förordningar och utlänningslagstiftningen samt biträder Migrationsverket och polismyndigheter i ärenden enligt utlänningslagstiftningen. Vid bedömningen av måluppfyllelsen inom utgiftsområdet måste regeringen därför beakta och analysera flera myndigheters insatser och resultat.

Andra bedömningsgrunder

Verksamheten styrs i hög grad av händelser i omvärlden som leder till förändrade migrationsströmmar. Migrationsverkets resultat påverkas därför både av myndighetens eget agerande och av omvärldsfaktorer som ständigt skiftar på ett sätt som många gånger är svåra att förutse. Detta förhållande ställer höga krav på myndighetens förmåga att anpassa verksamheten till förändrade förutsättningar. Betydande förändringar under

innevarande budgetår av exempelvis antalet asylsökande eller förändringar när det gäller vilka länder eller regioner de sökande kommer ifrån, får därför ofta stor påverkan på resultaten i verksamheten. Andra faktorer som påverkar Migrationsverkets verksamhetsresultat är hur många beslut om avvísningar och utvisningar som verkställs av polisen och hur många av de asylsökande som beviljats uppehållstånd som anvisas bosättning i en kommun av Arbetsförmedlingen. Det gäller också i vilken takt det sker. När resultaten inom utgiftsområde 8 Migration redovisas är det således viktigt att redovisa vilka resultat som uppnåtts till följd av Migrationsverkets insatser, men också vilka resultat som beror på effekter av förändrade faktorer i omvärlden.

Ansvar för målet om att tillvarata och beakta migrationens utvecklingseffekter låg under 2013 i första hand på Regeringskansliet. Det Globala Forumet för migration och utveckling (GFMD) och Sveriges ordförandeskap i GFMD från den 1 januari 2013 till den 30 juni 2014, är ett led i detta arbete.

Bedömningar inför budgetåret 2013

Under andra halvåret 2012 ökade antalet asylsökande kraftigt, främst ifrån Syrien. Inför beslutet om budgetpropositionen för 2013 (prop. 2012/13:1) bedömdes att antalet asylsökande skulle fortsätta öka även under 2013. Detta utifrån antagandena att konflikten i Syrien skulle bli långvarig, att Sverige fortsatt skulle komma att vara ett attraktivt destinationsland och att sökande skulle hitta resvägar in i EU och Sverige. Även antalet ansökningar om uppehållstillstånd av andra skäl, inte minst ansökningar om familjeåterförening bedömdes komma att öka jämfört med 2012.

Vidare gjordes bedömningen att antalet inskrivna i Migrationsverkets mottagande skulle öka väsentligt under 2013, som en direkt följd av att antalet nya asylsökande skulle överstiga antalet personer som skulle komma att lämna mottagandet.

I budgetpropositionen för 2013 var bedömningen följaktligen att Migrationsverket behövde ha kapacitet att ta emot 38 000–42 000 nya asylsökande per år under perioden 2013–2016.

Under 2012 vidtogs en rad åtgärder för att förbättra styrningen och uppföljningen av

Migrationsverket samt för att förbättra förutsättningarna för myndigheten att uppnå målen i instruktionen. En del i arbetet bestod av att anpassa förordningen med instruktion för Migrationsverket och regleringsbrev för Migrationsverket för att styrningen skulle bli mer strategisk.

Prioriteringar inför 2013

Långa vistelsetider leder till höga kostnader inom mottagandet och försvårar både integrationen för dem som beviljats uppehållstillstånd och återvändandet efter lagkraftvunnet beslut om avvísning eller utvisning. En rättssäker asylprövning med ett tydligt slut är viktigt för att asylsystemet ska vara långsiktigt hållbart. I 2013 års regleringsbrev för Migrationsverket, liksom för flera tidigare år, prioriterades därför asylprövning och återvändande. Särskild vikt lades vid skyndsamt handläggning av asylärenden där avvísning med omedelbar verkställighet kunde ske samt s.k. Dublinärenden. Detsamma gällde insatser som syftade till att underlätta en behovsstyrd arbetskraftsinvandring (prop. 2007/08:147 Nya regler för arbetskraftsinvandring, avsnitt 6). Orsaken var att handläggningstiderna fortfarande var för långa. Migrationsverket fick därför också i uppdrag att vidta ytterligare åtgärder för att effektivisera handläggningen av besök- och bosättningsärenden.

Även vistelsetiderna i mottagandet behövde förkortas ytterligare och åtgärder för ytterligare effektivisering prioriterades därför i regleringsbrevet.

Förändrade förutsättningar under budgetåret 2013

De senaste två åren har antalet asylsökande ökat kraftigt vilket medfört en betydande belastning på Migrationsverket och andra berörda myndigheter. Mellan åren 2011 och 2013 ökade antalet asylsökande från drygt 29 600 till över 54 000, en ökning med 83 procent.

Mellan 2012 och 2013 ökade antalet med nästan 25 procent. Det var en betydligt större ökning än vad som förutsågs i budgetpropositionen för 2013.

Som en följd av den kraftiga ökningen av antalet asylsökande under hösten ökade antalet öppna asylärenden, inklusive öppna ärenden avseende ensamkommande barn, med närmare

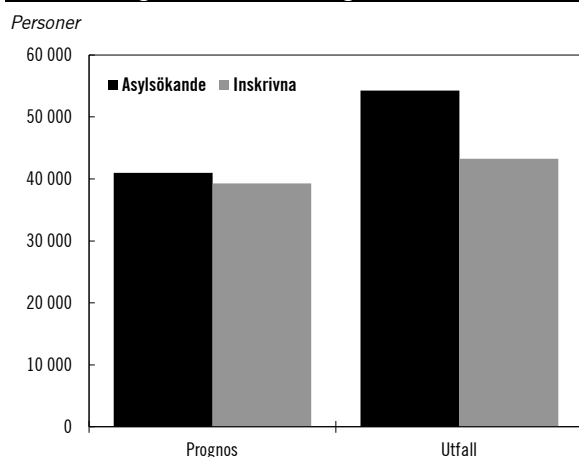
70 procent mellan juli 2012 och januari 2013. Det sammantagna antalet asylärenden som Migrationsverket skulle behöva avgöra 2013 ökade därmed.

I första hand på grund av ett ökat antal asylsökande steg också antalet genomsnittligt inskrivna i mottagandet till drygt 43 000 personer, (varav 17 000 kvinnor och 26 000 män) vilket är 10 procent mer än vad Migrationsverkets mottagande dimensionerades för i budgetpropositionen för 2013.

Då den kraftiga ökningen av antalet asylsökande i huvudsak skedde under några få månader blev påfrestningarna på myndigheten än större. Kraven på befintlig personal vid myndigheten ökade eftersom en kapacitetsökning vid ansöknings- och prövningsenheter samt utökning av myndighetens lokaler inte kunde ske i den takt som antalet asylsökande ökade.

För att finansiera de ökade utgifterna ökades anslaget 1:1 *Migrationsverket* och anslaget 1:2 *Ersättningar och bostadskostnader* i vårändringsbudgeten för 2013 (prop. 2012/13:99). Till följd av ett lägre antal asylsökande än förväntat under det första halvåret sänktes därefter anslaget 1:2 *Ersättningar och bostadskostnader* i höständringsbudgeten för 2013 (prop. 2012/13:2).

Diagram 2.1 Prognos och utfall för antalet asylsökande och inskrivna i Migrationsverkets mottagande 2013



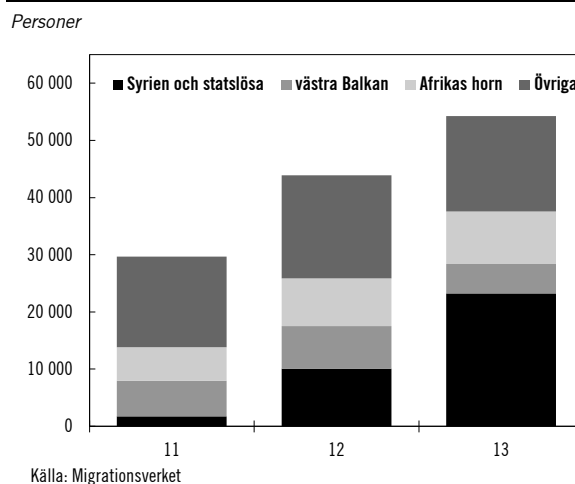
Källa: Migrationsverket juli-prognos 2012 samt årsredovisning för 2013.

Asylsökande under året

Under 2013 ansökte 54 300 personer om asyl i Sverige varav 36 procent var kvinnor och 64 procent var män. Som förväntat kom personer från Syrien att utgöra den största gruppen. Antalet asylsökande från västra Balkan minskade jämfört med bedömningen inför 2013. Antalet asylsökande från Afrikas horn ökade som förväntat men fördelningen av asylsökande

mellan länderna förändrades. Antalet sökande från Eritrea fördubblades medan sökande från Somalia minskade jämfört med bedömningen inför 2013.

Diagram 2.2 Asylsökande fördelat på de största grupperna av asylsökande 2011–2013



Källa: Migrationsverket

Under första halvåret 2013 sökte betydligt färre personer asyl i Sverige än vad som hade antagits i budgetpropositionen för 2013. Först i juli började antalet asylsökande öka och från september t.o.m. december ansökte närmare 9 500 personer från Syrien asyl, varav 3 200 kvinnor och 6 300 män.

Antalet ensamkommande barn som ansökte om asyl i Sverige fortsatte att öka under 2013 till totalt 3 900 asylsökande. Jämfört med 2012 innebar det en ökning av antalet ensamkommande barn med ca 8 procent och med 45 procent jämfört med 2011. Omkring en tredjedel av de ensamkommande barnen kom från Afghanistan, vilket var en betydligt lägre andel jämfört med 2012. Den näst största gruppen kom från Somalia och utgjorde ca 15 procent av de sökande. I likhet med tidigare år var drygt 20 procent av barnen flickor och 80 procent av barnen var pojkar. Antalet asylsökande har fortsatt att öka och under första halvåret 2014 har 31 900 personer, varav 2 500 ensamkommande barn ansökt om asyl. Antalet inskrivna personer i Migrationsverkets mottagande ökade under samma period till 58 000.

2.4.2 Resultat

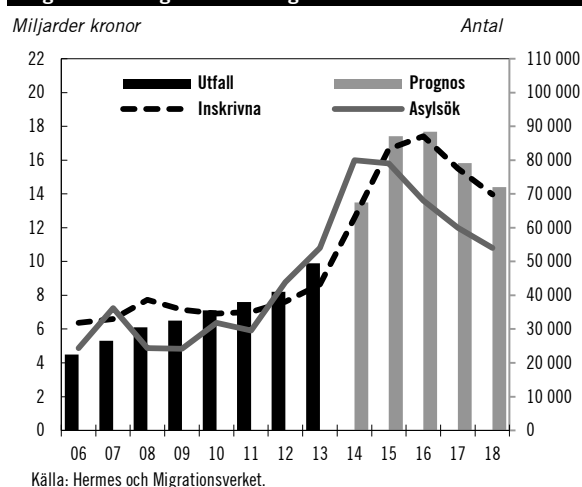
Resultatuppföljningen inleds med en redovisning av verksamhetsresultatet i förhållande till de bedömningar som gjordes i budgetpropositionen

för 2013 (prop. 2012/13:1). Denna redovisning är uppdelad på anslag. Därefter redovisas måluppfyllelsen avseende effektivitet, rättsäkerhet och service inom utgiftsområdet.

Sambandet mellan utgifter och inskrivna personer i mottagandet

Utgifterna under utgiftsområde 8 Migration samvarierar i hög grad med antalet genomsnittligt inskrivna i Migrationsverkets mottagande. Utgifterna har mer än fördubblats sedan 2006. Se diagram 2.3.

Diagram 2.3 Utgiftsutveckling 2006–2018



Anslaget 1:2 *Ersättningar och bostadskostnader* är det anslag som har ökat mest. Anslaget utgjorde 46 procent av utgifterna 2006 och 56 procent 2013. Det är både en följd av att antalet inskrivna har ökat och att boendekostnaderna har stigit.

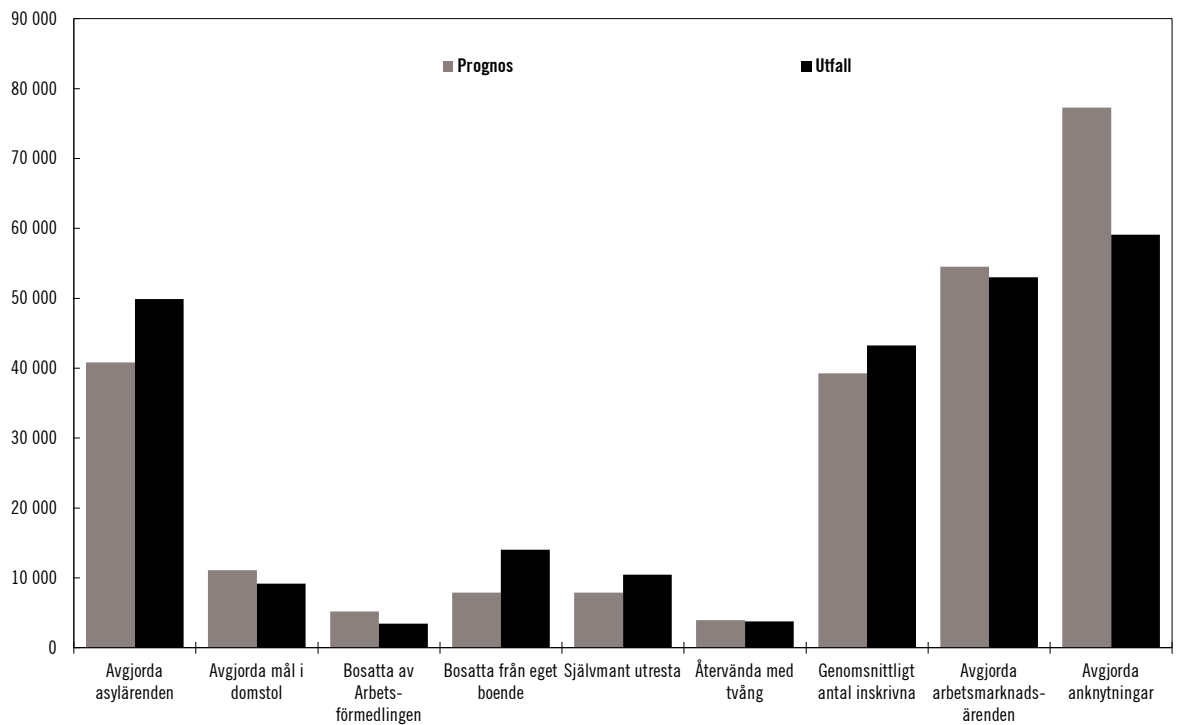
Anslagen på utgiftsområdet dimensionerades utifrån en sammantagen utgiftsökning med 13 procent 2013 i förhållande till utfallet 2012. I stället ökade utgifterna 2013 med 20 procent.

Utgifterna på anslagen 1:1 *Migrationsverket* och 1:2 *Ersättningar och bostadskostnader* bedöms fortsätta stiga under 2014–2016 för att fr.o.m. 2017 minska.

Se diagram 2.4 och diagram 2.5 nedan över utfall och prognos för 2013 för anslagen och delar av verksamheten. För analys av utfallet, se vidare under respektive anslag.

Diagram 2.4 Prognos och utfall för verksamhet inom utgiftsområde 8 Migration 2013

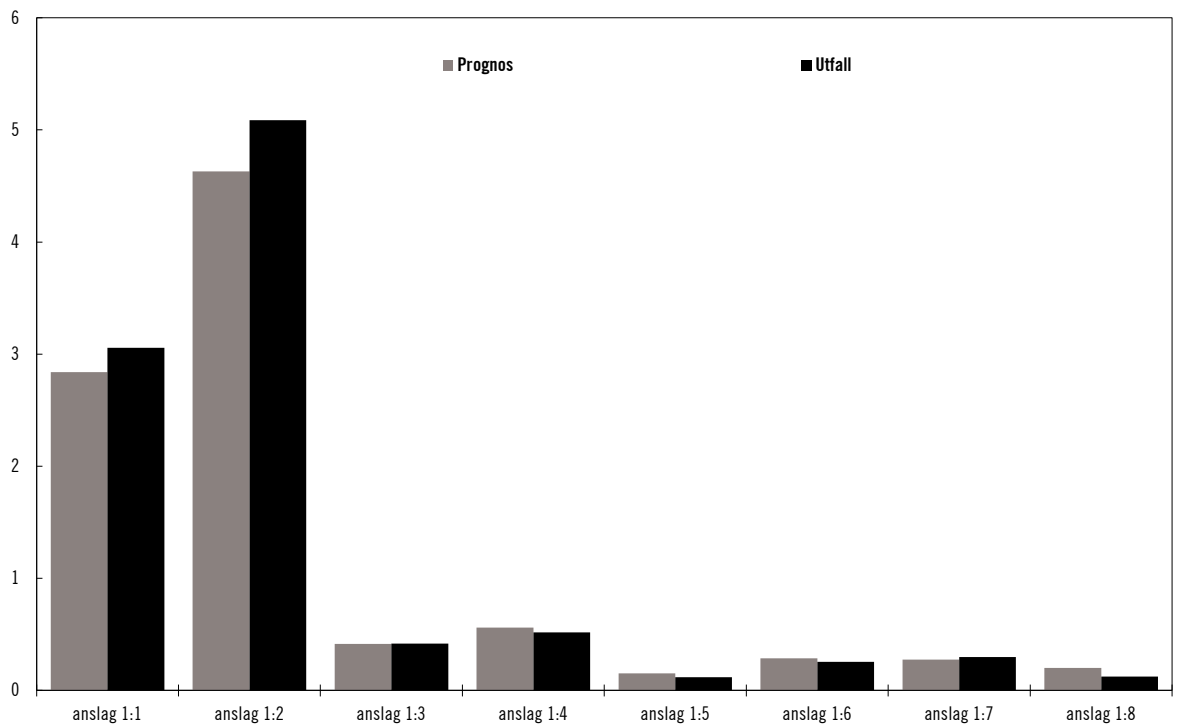
Antal



Källa: Migrationsverket juliprognos 2012 samt årsredovisning för 2013.

Diagram 2.5 Prognos och utfall för utgifter inom utgiftsområde 8 Migration per anslag 2013

Miljarder kronor



Källa: Hermes

Anslag 1:1 Migrationsverket

Större utgiftsökning än förväntat

Under 2013 ökade utgifterna på anslaget med 470 miljoner kronor. I förhållande till beslutad anslagsnivå i budgetpropositionen för 2013 blev utfallet 3 procent högre. Anslaget ökades med 275 miljoner kronor i vårändringsbudgeten för 2013 (prop. 2012/13:99) för att finansiera ett prognostiserat ökat antal asylsökande. Eftersom en så hög andel av de sökande kom under det andra halvåret, försköts en del av kostnaderna framåt i tiden. Utgifterna understeg därför tilldelade medel.

Expansion av asylverksamheten

Närmare 78 procent av utgifterna på anslaget består av löner, kontorslokaler och andra kostnader som förknippas med personal. Anslaget används även för utgifter för tolkar, översättning och resor för asylsökande till utredningar m.m.

Hur snabbt Migrationsverket fattar beslut i asylärendet har stor påverkan på utgifterna. En förutsättning för att en person ska kunna bosätta sig i en kommun är att hon eller han har beviljats uppehållstillstånd. Återvändande sker i normalfall efter lagakraftvunnet beslut om avvisning eller utvisning. För att anpassa verksamheten till förändrade förutsättningar och för att dämpa utgiftsökningarna på anslaget 1:2 *Ersättningar och bostadskostnader*, bedömde Migrationsverket att det var av strategisk vikt att snabbt öka myndighetens kapacitet att handlägga och fatta beslut i asylärenden. Antalet anställda ökades därför från 3 543 till 4 102, dvs. med 500 personer eller med 16 procent, jämfört med 2012. Denna åtgärd var den huvudsakliga orsaken till de ökade utgifterna. Därutöver ökade driftskostnaderna per årsarbetare med 7 procent. Myndighetens ökade driftskostnader förklaras av den årliga löneutvecklingen och av merkostnader till följd av expansionen av organisationen. Driftskostnaden per årsarbetare var lägre för Migrationsverket än för staten i genomsnitt. Utgifterna för tolk, översättning och resor steg med 13 procent som en effekt av ökat antal sökande.

Effekt av anslagsökningen

Migrationsverkets kärnuppdrag är att pröva ansökningar om uppehållstillstånd och medborgarskap, att ordna ett fungerande mottagande för personer som söker asyl i Sverige samt att

verka för att personer som fått avslag på sin ansökan ska återvända självmant.

Genom kapacitetsökningen kunde Migrationsverket avgöra fler asylärenden 2013 än 2012, trots kraftiga ökning av antalet asylsökande. Detta skedde i huvudsak genom nyrekrytering, interna omprioriteringar och vidtagna åtgärder för att utnyttja kontorslokaler och personal mer effektivt. Sammantaget avgjordes 22 procent fler asylärenden än prognostiserat. Under det första halvåret avgjordes fler ärenden än vad som kom in. Under det andra halvåret var läget det omvända. Vid slutet av året fanns det drygt 22 000 öppna asylärenden att jämföra med 18 000 i början av året. Dock utgjorde äldre ärenden en lägre andel av de öppna ärendena till följd av en tydlig intern styrning att inte låta äldre och mer komplexa ärenden vänta.

Kostnaden per avgjort asylärende ökade något medan antalet avgjorda ärenden per årsarbetare i princip var oförändrat (se även avsnittet Produktivitetsutveckling). Antalet nya asylsökande översteg antalet personer som lämnade mottagandet. Det ledde till ett ökat antal inskrivna, både i förhållande till 2012 och till vad anslaget var dimensionerat för i budgetpropositionen för 2013. Se diagram 2.4 och diagram 2.5.

Hade inte Migrationsverket utökat provningskapaciteten skulle ännu fler varit inskrivna med ännu högre utgifter för mottagandet på förvaltningsanslaget som konsekvens. Bland annat till följd av en utökning av antalet medarbetare inom mottagandet klarade Migrationsverket av att ordna ett fungerande mottagande även under perioder av kraftiga ökning av antalet asylsökande. Eftersom en högre andel sökande valde att bo i anläggningsboende, som är mer personalkrävande än eget boende, samt till följd av ökade kostnader för anläggningsboendet, blev verksamheten dyrare uttryckt i kostnad per inskriven.

Konsekvenser för övrig verksamhet

Under 2013 prioriterades insatser för att underlätta en behovsstyrd arbetskraftsinvandring. Till följd härav överfördes inte några resurser från den verksamheten trots ökade behov inom andra delar inom myndigheten. Det möjliggjorde att 8 procent fler ärenden avgjordes än 2012.

När det gäller anknytningsärenden avgjordes närmare 60 000, vilket är 24 procent färre än prognostiserat och 6 procent färre än 2012. Antalet öppna ärenden steg under 2013 från

23 000 till 28 900. Den främsta förklaringen till färre avgjorda ärenden och fler öppna ärenden är att resurser flyttades till asylprövningen fr.o.m. november 2012 för att dämpa utgiftsökningarna inom mottagandet. Detta var en nödvändig åtgärd som dock medförde vissa negativa konsekvenser, t.ex. förlängda handläggningstider för ansökningar om uppehållstillstånd på grund av anknytning, ökad kostnad per avgjort ärende och fler förfrågningar till kundtjänst.

Anslag 1:2 Ersättningar och bostadskostnader

Större utgiftsökning än förväntat

Utgifterna på anslaget ökade med närmare 1 miljard kronor eller 19 procent jämfört med 2012. Jämfört med beslutat anslag i budgetpropositionen för 2013 blev de 10 procent högre. Anslaget ökades med 762 miljoner kronor i vårändringsbudgeten för 2013 eftersom prognosen för antalet asylsökande skrevs upp och därmed antogs utgifterna för mottagandet öka. Den förväntade ökningen av antalet asylsökande under det första halvåret uteblev och anslaget sänktes därför med 520 miljoner kronor i höständringsbudgeten för 2013. Det ekonomiska utfallet blev 254 miljoner kronor högre än tilldelade medel, inklusive ändringsbudget, till följd av att antalet asylsökande ökade kraftigt under det andra halvåret.

Ökat antal inskrivna och ökade boendekostnader orsakade utgiftsökningarna

Skälen till ökade utgifter i förhållande till utfallet 2012 är ett ökat genomsnittligt antal inskrivna personer och en ökad kostnad per dygn i mottagandet. Vidare översteg antalet genomsnittligt inskrivna och dygnskostnaden bedömningarna som låg till grund för dimensioneringen av anslaget i budgetpropositionen för 2013.

Ersättningsnivåerna för skola, hälso- och sjukvård samt dagersättning fastställs i förordningar och påverkas inte av ansvariga myndigheters effektivitet. Myndigheterna kan dock påverka längden på vistelsen i mottagandet och därmed antalet inskrivna och då även i viss mån kostnaden för boende per dygn. Migrationsverket kan också påverka boendekostnaden genom att utnyttja platserna så effektivt som möjligt och genom att begränsa utnyttjandet av tillfälliga platser. Personer som beviljades uppehållstillstånd blev av flera olika skäl inte kommun-

bosatta efter anvisning av Arbetsförmedlingen i samma takt som Migrationsverket beviljade uppehållstillstånd. Vid utgången av 2013 var antalet inskrivna med uppehållstillstånd 5 800 fler än vid slutet av 2012. Antalet inskrivna med lagakraftvunnet avvisnings- eller utvisningsbeslut har legat relativt stabilt på runt 11 000 personer under senare år och så även vid slutet av 2013. Andelen kvinnor uppgick till 29 procent och andelen män till 61 procent. Sammantaget uppgick antalet personer inskrivna i mottagandet med beslut om uppehållstillstånd alternativt lagakraftvunnet beslut om avvisning eller utvisning till 43 procent av antalet inskrivna vid utgången av 2013.

Trenden att en allt större andel sökande väljer att bo i anläggningsboende förstärktes 2013 samtidigt som fler sökte asyl. Antalet platser i anläggningsboende ökade därför under året från ca 27 000 till nästan 37 000. Liksom under 2012 skedde ökningen i princip uteslutande genom upphandling av s.k. tillfälliga platser till följd av brist på ordinarie hyreslägenheter. De tillfälliga platserna är flera gånger dyrare än ordinarie platser i anläggningsboende. Kostnaden för boende per dygn (exklusive boendekostnaden för ensamkommande barn) steg därför från 56 kronor till 77 kronor, dvs. med 37 procent. Den sammantagna kostnaden per dygn steg från 295 kronor till 323 kronor, dvs. med 10 procent.

Att utgifterna inte ökade mer 2013, trots att antalet asylsökande kraftigt översteg den prognos som låg till grund för anslagna medel, förklaras i huvudsak av att en så hög andel av sökande kom under det andra halvåret och att kostnaderna för mottagandet för dem som kom under hösten i första hand faller ut 2014.

Personer som väljer att bo i eget boende bosätts med automatik i den kommun de bor i när de beviljas uppehållstillstånd. För denna kategori styrs vistelsetiden i mottagandet enbart av handläggningstiden för asylärendet.

Att Migrationsverket kunde bibehålla samma nivå på genomsnittlig handläggningstid som föregående år dämpade kostnadsutvecklingen.

Ensamkommande barns boende

Genomsnittskostnaderna för mottagandet av ensamkommande asylsökande barn är väsentligt högre än för asylsökande i övrigt. Utgifterna för ensamkommande barns boende utgör därför en flerdubbel högre andel av anslaget än vad

andelen inskrivna ensamkommande barn utgör av det sammantaget antalet inskrivna.

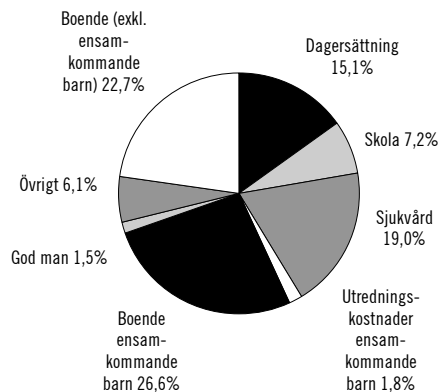
Ändringen i lagen (1994:137) om mottagande av asylsökande m.fl. som trädde i kraft den 1 januari 2014 innebär ökade möjligheter för Migrationsverket att anvisa en plats i en kommun för ensamkommande barn. Antalet överenskommelser om mottagande av asylsökande ensamkommande barn har ökat med drygt 300 platser under året och antalet kommuner med överenskommelser har ökat från 274 till 288.

Den 1 januari 2014 ändrades förordningen (2002:1118) om statlig ersättning för asylsökande m.fl. vilket innebär att kommuner ersätts för kostnader för ensamkommande barns boende främst enligt en schablon i stället för faktiska kostnader. Detta tillsammans med det ökade antalet överenskommelser kommer att leda till minskade boendekostnader.

Utgiftsutveckling

I diagram 2.6 nedan redovisas vad utgifterna på anslaget består av:

Diagram 2.6 Fördelning av utgifter på anslag 1:2 Ersättningar och bostadskostnader 2013



Källa: Migrationsverket

Den största enskilda posten utgörs av utgifter för ensamkommande barns boende som uppgick till 1 351 miljoner kronor (exkl. skola och sjukvård m.m.). Därefter kommer boende för övriga inskrivna i mottagandet. Jämfört med 2012 har utgifterna som går till ensamkommande barns boende minskat med 22 procent, medan utgifterna för övrigt boende ökat med 50 procent. I första hand beror dessa förändringar på att antalet platser i tillfälliga boenden ökat, se ovan.

Anslag 1:3 Migrationspolitiska åtgärder

Migrationsverket har i uppdrag att svara för organiserad uttagning och överföring av flyktingar och andra skyddsbehövande som befinner sig på flykt utanför sitt hemland. För 2013 hade Migrationsverket i uppdrag att överföra 1 900 kvotflyktingar. En av de främsta utmaningarna med uppdraget var att anvisa de som överförs till boende i en kommun. Migrationsverket uppnådde målet fullt ut 2013 när det gäller antalet vidarebosatta. Ersättningar till kommuner för att ta emot dessa personer utgör ca 90 procent av utgifterna på anslaget. Utfallet motsvarade i princip anslagna medel.

Anslag 1:4 Domstolsprövning i utlänningsärenden

Utgifterna för domstolsprövning i migrationsmål uppgick till 518 miljoner kronor, vilket är 15 miljoner kronor eller 3 procent högre än 2012. När det gäller migrationsdomstolarna minskade antalet avgjorda mål med 11 procent samtidigt som handläggningstiderna minskade från 4,4 månader till 3,4 månader. Antalet inkomna mål ökade med 2 procent under 2013. Avlägsnandemålen, som är den största och mest resurskrävande målkategorin, ökade med 12 procent. Kostnaden per mål ökade därmed, delvis till följd av en förändrad sammansättning av målen. Anslaget ökades 2013 för att finansiera inrättandet av en fjärde migrationsdomstol. Denna är knuten till Förvaltningsrätten i Luleå.

Anslag 1.5 Kostnader för domstolsprövning i utlänningsärenden

Utgifterna styrs främst av antalet mål som prövas i domstol och i hur många fall det sker en muntlig förhandling. Utgifterna på anslaget har sjunkit successivt sedan 2009 och utfallet uppgick till 117 miljoner kronor, vilket är 34 miljoner kronor lägre än 2012. Minskningen 2013 är främst en följd av färre avgjorda mål.

Anslag 1:6 Offentligt bidräde i utlänningsärenden

Utgifterna uppgick till 255 miljoner kronor, vilket är en ökning med 51 miljoner kronor jämfört med 2012.

Utgifterna styrs av antalet asylsökande, hur hög andel av dessa som offentligt bidräde förordnas för och kostnaden per förordnat bidräde. Utgiftsökningen var en följd av ett ökat antal asylsökande. Att utgifterna inte steg mer berodde på att sammansättningen av sökande och deras skäl förändrades. I normalfallet beviljas syrier uppehållstillstånd och de får därför oftast inte ett offentligt bidräde.

Anslag 1:7 Utresor för avisade och utvisade

Utgifterna uppgick till närmare 300 miljoner kronor, vilket är en ökning med 30 miljoner kronor eller 7 procent jämfört med 2012. Behovet av medel översteg tilldelade medel och anslagskrediten ökades under hösten till 10 procent.

Utgifterna styrs av hur många som återvänder samt av kostnaden per utresa. Utresor med tvång kostar i genomsnitt mer än 10 gånger så mycket som utresor för personer som återvänder självmant. Ökade behov av bevakning i samband med resor samt fler avbrutna resor drev under 2013 upp kostnaden per tvångsvis utresa ytterligare. Svårigheterna att verkställa avvisnings- och utvisningsbeslut medförde att antalet utresta med tvång minskade med ca 5 procent från ca 3 950 till 3 750 i förhållande till 2012.

Antalet personer som återvände självmant minskade mellan 2012 och 2013 från ca 12 300 till ca 10 400 vilket motsvarar en minskning med 15 procent. Det förklaras bland annat av att antalet asylsökande från västra Balkan, som i hög grad återvänder självmant, minskade under 2013. I förhållande till vad som prognostiserades i budgetpropositionen för 2013 var antalet utresta under året däremot fler än beräknat, vilket framför allt förklaras av att antalet överföringar enligt Dublinförordningen ökade mer än förväntat.

Anslag 1:8 Från EU-budgeten finansierade insatser för asylsökande och flyktingar

Utfallet var väsentligt lägre än beräknat och uppgick till 212 miljoner kronor. Detta berodde främst på förseningar i utlysningar av fondmedel. Anslagna medel för projekt togs därmed inte i anspråk fullt ut.

Medel utbetalades för projekt som drevs av exempelvis kommuner, frivilligorganisationer och Migrationsverket och som beviljades medel inom ramen för Europeiska flyktningfonden samt Europeiska återvändandefonden. Medel användes även för statlig medfinansiering för vissa av dessa projekt och för administration av fonderna.

Regeringen bedömer att Migrationsverket behöver fortsätta vidta åtgärder för att förbättra återflödet av medel från EU.

Effektivitet

Målet för Migrationsverket är att myndigheten ska bedriva en kostnadseffektiv verksamhet som präglas av kontinuerlig utveckling.

Mot bakgrund av ökningen av antalet asylsökande 2013 och de påfrestningar det innebar, bedömer regeringen att effektiviteten i verksamheten upprätthölls på en godtagbar nivå. Produktiviteten i asylprövningen låg kvar på i princip samma nivå som under 2012, med bibehållen kvalitet i prövningen. Samtidigt minskade produktiviteten något för ansökningar om uppehållstillstånd för arbete, besök och bosättning under året, delvis som en konsekvens av att asylprövningen prioriterades. De åtgärder som vidtogs för att hantera det ökade antalet asylsökande och vidareutveckla verksamheten för ökad effektivitet, bedömer regeringen i huvudsak var relevanta, även om takten bl.a. i digitaliseringen av handläggningen inte motsvarade förväntningarna fullt ut.

De genomsnittliga handläggningstiderna för arbetstillståndsansökningar förlängdes under året, vilket inte motsvarade regeringens förväntningar. Utvecklingen av vistelsetiderna i mottagandet är trots de förändrade förutsättningarna positiv i några avseenden, bl.a. vad gäller ärenden som prövades enligt Dublinförordningen som effektiviserades under året. De ökade vistelsetiderna för personer som återvände med tvång är däremot inte tillfredställande och effektiviteten i

bosättningsarbetet motsvarade inte heller regeringens förväntningar. För att öka effektiviteten och utflödet ur mottagandet krävs ökade insatser av ansvariga myndigheter.

Förbättrade förutsättningar att bedriva en effektiv verksamhet

För att Migrationsverket ska kunna utnyttja anslagsmedlen så effektivt som möjligt måste myndigheten ha kunskap om vilken effekt insatta resurser får och om var i verksamheten resurserna gör störst nytta vid varje givet tillfälle. Myndigheten måste också säkerställa att personalen har rätt kompetens och att det när behovet uppstår finns en tillräcklig flexibilitet att omallokera resurserna. Vidare krävs att myndigheten har kapacitet och kompetens att analysera förändringar i omvärlden som kan komma att påverka migrationen till Sverige samt en beredskap för att hantera dessa.

Under de senaste åren har utveckling skett inom flera områden. Sedan 2012 har Migrationsverket bedrivit ett systematiskt arbete för att höja effektiviteten i verksamheten. Särskilda insatser har gjorts för att öka flexibiliteten bl.a. genom att öka kompetensen hos myndighetens handläggare, möjliggöra asylutredning via videolänk, ökad möjlighet till elektronisk handläggning, central styrning av den operativa verksamheten samt principer för fördelning av ärenden.

Under 2013 har Migrationsverket vidtagit ytterligare åtgärder för att öka kostnadseffektiviteten i verksamheten. Åtgärderna har inriktats mot att öka organisationens förmåga till omvärlds- och migrationsanalys samt skapa verktyg för verksamheten att hantera dessa analyser. Till exempel inrättades i början av 2013 ett nytt verksamhetsområde: Operativt samordningscentrum, som innefattar en ny omvärldsenhet med syfte att stärka verkets beredskap och förmåga att tidigt kunna förutsäga förändringar som kan påverka verksamheten.

Vidare inledde myndigheten i februari 2013 ett utvecklingsarbete, Bra ska bli bättre, för att se över Migrationsverkets verksamhet, organisation och styrning. Syftet är att förbättra myndighetens förmåga att utföra sitt uppdrag. I början av 2014 presenterade generaldirektören den framtida inriktningen för Migrationsverket, bl.a. en regional indelning av Migrationsverkets verksamhet fr.o.m. 2015.

Regeringen bedömer att myndigheten bl.a. behöver fortsätta utveckla styrningen och upp-

följningen så att det är möjligt att bedöma vilken effekt insatta resurser får. Det arbete som Migrationsverket och övriga ansvariga myndigheter bedriver för att kartlägga och utveckla hela asylprocessen är centralt för fortsatt effektivisering av arbetsmetoderna.

Produktivitetens utveckling

Antalet avgjorda ärenden per årsarbetare och kostnaden per avgjort ärende kan ge en indikation på hur väl resurserna har använts. Ofta hänger utvecklingen av dessa indikatorer ihop. När en årsarbetare avgör fler ärenden minskar kostnaden per avgjort ärende och omvänt.

Kostnaden för att handlägga asylärenden påverkas av sammansättningen inom gruppen asylsökande och den varierar inte sällan kraftigt mellan åren. Många asylsökande från flera olika länder och regioner kräver normalt mer resurser än lika många asylsökande från få länder under samma period. Vidare är handläggningen av ansökningar som bifalls generellt sett mindre resurskrävande än handläggningen av ansökningar som avslås, med undantag från uppenbart ogrundade ansökningar och ärenden som handläggs enligt Dublinförordningen.

Både kostnaden per avgjort asylärende och antalet avgjorda ärenden per årsarbetskraft, låg under 2013 kvar på i princip samma nivå som för 2012, men var samtidigt högre än 2011. Under både 2012 och 2013 ökade antalet beviljade asylansökningar, i huvudsak som en konsekvens av ett kraftigt ökat antal sökande från Syrien, vilket påverkade produktiviteten positivt. Samtidigt genomförde Migrationsverket omfattande rekryteringar vilket sannolikt kortsiktigt påverkade produktivitetens utvecklingen negativt, eftersom det tar tid för ny personal att uppnå full produktivitet.

Tabell 2.4 Produktivitet och styckkostnader vid Migrationsverket 2011–2013

	2011	2012	2013
Avgjorda asylärenden per årsarbetskraft	55	61	60
Kostnad per avgjort asylärende (kr) anslaget 1:1 Migrationsverket	17 313	16 555	16 543
Avgjorda ärenden inom arbete, besök och bosättning per årsarbetskraft*	500	470	458
Kostnad per avgjort ärende inom arbete besök och bosättning (kr) anslaget 1:1 Migrationsverket*	2 472	2 713	2 986

*sammansatt index med hänsyn taget till sammansättning av ärenden

När det gäller handläggningen av ansökningar om besök och bosättning har kostnaden per avgjort ärende ökat och antalet avgjorda ärenden per årsarbetare minskat. Resultatet har försämrats ytterligare i förhållande till 2011.

Produktivitetens utvecklingen förklaras bl.a. av att det i slutet av 2012 överfördes erfarna handläggare till asylprövningen vilket påverkade utvecklingen negativt. Samtidigt bidrog det fortsatta arbetet med att utveckla en elektronisk handläggning till viss ytterligare negativ påverkan på produktiviteten i ärendehandläggningen. De produktivitetsoökningar som prognostiserats som en konsekvens av utvecklingsarbetet, framför allt med en ökad digitalisering av ärendehantering, infriades inte under året.

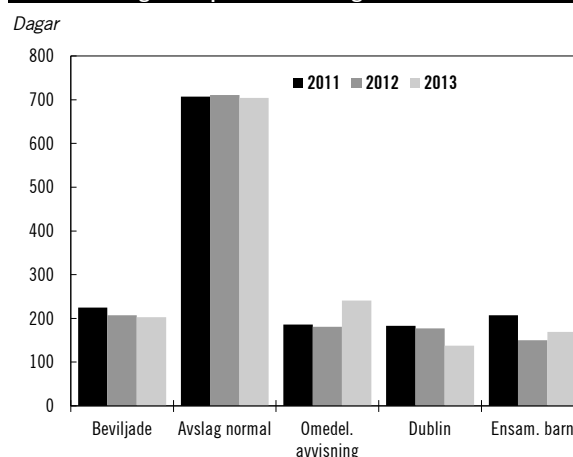
Utveckling av vistelsetiderna i mottagandet

Migrationsverket ska enligt myndighetens instruktion verka för så korta vistelsetider som möjligt. Det eftersom att tiden är av stor betydelse för den sökande och en direkt kostnadsdrivande faktor. Migrationsverket har tillsammans med domstolarna, polisen, Kriminalvården och Arbetsförmedlingen direkt påverkan på vistelsetidens längd. I redovisningen nedan anges i huvudsak vistelsetider för personer som lämnat mottagandet. Informationen kompletteras, där så är möjligt och relevant, med information om vistelsetiden för de som fortsatt har öppna ärenden i någon del av asylprocessen.

Den totala genomsnittliga vistelsetiden för personer som lämnade mottagandet har succesivt förkortats sedan 2011, från 500 dagar till 355 dagar 2013. Vistelsetiden för inskrivna minskade med 92 dagar under samma period, till

375 dagar vid slutet av 2013. En väsentlig förklaring till de förkortade tiderna är att Migrationsverket i hög grad beviljade sökande från Syrien, som ökade markant i antal under perioden, uppehållstillstånd. Vistelsetiderna för personer som Migrationsverket beviljar uppehållstillstånd är i regel kortare än för personer som får ett lagakraftvunnet avslag på sin asylansökan efter domstolsprövning. Vid halvårsskiftet 2014 var den genomsnittliga vistelsetiden för personer som lämnat mottagandet 312 dagar och för inskrivna 378 dagar. Av diagram 2.7 framgår att den genomsnittliga vistelsetiden varierar betydligt mellan olika typer av asylärenden.

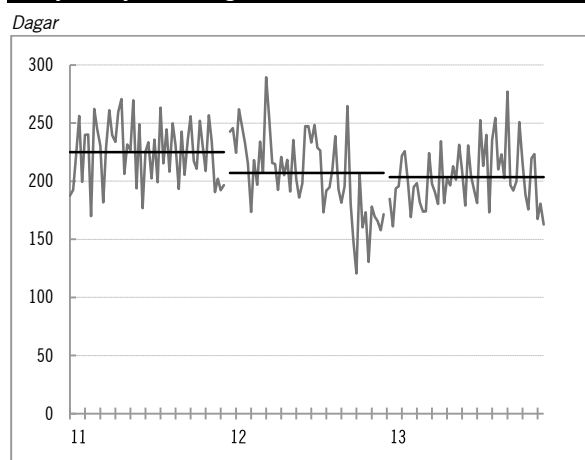
Eftersom sammansättningen av sökande förändras mellan åren är förändringen inom en given kategori en bättre indikator på en effektiv process än genomsnittet för samtliga sökande. Därför är redovisningen av vistelsetid i kommande avsnitt indelad i olika ärendekategorier.

Diagram 2.7 Genomsnittlig vistelsetid för asylsökande som lämnat mottagandet per ärendekategori 2011–2013

Betydande variationer i vistelsetid förekommer också inom respektive ärendekategori vilket är en indikator på en ineffektiv process. Variationen påverkas emellertid också av andra faktorer, t.ex. förändringar i antalet inkomna ärenden och dess sammansättning. För att kunna dra slutsatser om effektiviteten i myndigheternas handläggning i förhållande till variationen behöver därför orsakerna till variationen oftast analyseras närmare.

Marginell förkortning av vistelsetiden för personer som beviljats uppehållstånd i första instans

Diagram 2.8 Variation i vistelsetid för personer med beviljade asylansökningar första instans 2011–2013



Anm. Variationen avser genomsnittlig vistelsetid per kalendervecka för personer som lämnade mottagandet samma vecka. Horisontell linje avser genomsnittlig tid per år. Källa: Migrationsverket

För personer som lämnade mottagandet genom bosättning i kommun efter att ha beviljats uppehållstillstånd av Migrationsverket förkortades den genomsnittliga totala vistelsetiden marginellt, från 207 till 203 dagar 2012–2013. Jämfört med 2011 innebar utfallet 2013 att vistelsetiden förkortades med drygt 20 dagar.

Den stora variationen i vistelsetid under 2012, (se diagram 2.8) berodde framför allt på det ökande antalet asylansökningar från syrier som kom in under hösten samma år. Genom att Migrationsverket och de övriga myndigheterna prioriterade handläggningen av de nya ärendena förkortades de genomsnittliga vistelsetiderna till en början markant. Begränsningar i asylprövningens kapacitet i förhållande till det stora antalet sökande medförde i sin tur att många av de ärenden som kom in, avgjordes först under första halvåret 2013. Detta medförde också att vistelsetiderna succesivt ökade under januari-augusti 2013. I takt med att de asylsökande från Syrien återigen ökade under hösten 2013 förkortades vistelsetiderna i slutet på året, liksom de gjorde under 2012.

Den kraftiga ökningen av asylsökande under hösten 2013 innebar stora utmaningar för ansvariga myndigheter i asylprocessen. För att hantera de förändrade förutsättningarna anpassade Migrationsverket bl.a. öppettider och arbetstider vid ansöknings- och mottagningsenheter för att på så sätt utnyttja lokaler och personal mer effektivt. Asylprövningen prioriterades också i förhållande till prövningen av anknyt-

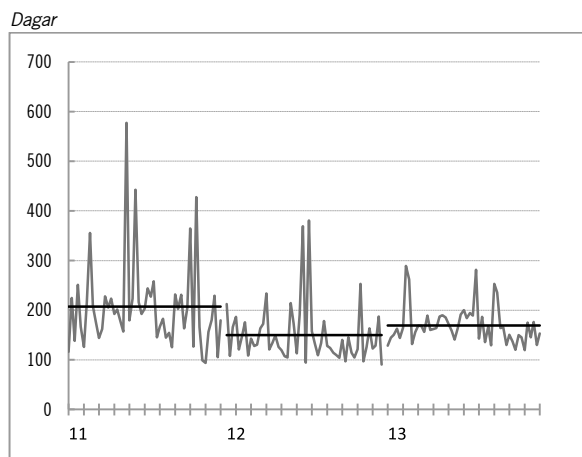
ningsärenden. I förhållande till 2012 ökade tiden i Migrationsverkets prövning från 108 dagar till 122 dagar i genomsnitt, bl.a. som en konsekvens av ett stort antal äldre öppna ärenden från 2012. Vistelsetiderna för personer som fortfarande var inskrivna i mottagandet i slutet av 2013 var samtidigt 8 dagar kortare än 2012 men däremot fortsatt något längre än i slutet av 2011 då vistelsetiden var 113 dagar.

Tiden från beslut om uppehållstillstånd för personer i anläggningsboende till bosättning i kommun har successivt blivit längre sedan 2011. I förhållande till 2012 ökade den ytterligare, från 112 till 128 dagar. Arbetsförmedlingen anvisade 3 450 personer från anläggningsboende kommunplats vilket var 1 750 färre än vad som antogs inför budgetpropositionen för 2013. Det ökade antalet personer som beviljades uppehållstillstånd, bostadsbrist, samt kommunernas vilja och kapacitet att öka sitt mottagande kan förklara utvecklingen. Jämfört med tidigare år valde betydligt fler personer 2013 att flytta från anläggningsboende till eget boende och ordna bosättning på egen hand. Sannolikt berodde det på att det tog längre tid för personer att få en anvisad plats av Arbetsförmedlingen. Arbetsförmedlingens möjlighet att utföra bosättningsuppdraget försvåras av att det inte finns tillräckligt med kommunplatser att anvisa nyanlända till. Därtill påverkas arbetet av att personer som myndigheten ska anvisa boende till i vissa fall tackar nej till erbjuden anvisning eller avbryter bosättningsprocessen i ett tidigare skede.

Som en konsekvens av det ökande antalet asylsökande som beviljades uppehållstillstånd samt svårigheterna med bosättningen fördubblades antalet personer som var inskrivna med uppehållstillstånd i mottagandet, till knappt 12 000 personer, varav ca 10 000 personer i anläggningsboende. Som en jämförelse var antalet inskrivna med uppehållstillstånd drygt 3 000 personer i slutet av 2011.

Förlängda vistelsetider för ensamkommande barn

Ensamkommande barn bosätts med automatik i den kommun de bor i när de beviljas uppehållstillstånd. Bifallsandelen för de ansökningar som Migrationsverket prövade i sak uppgick till drygt 80 procent 2013, i likhet med de två föregående åren. Den totala vistelsetiden styrdes därmed i huvudsak av Migrationsverkets handläggningstid.

Diagram 2.9 Variation i vistelsetid för ensamkommande barn 2011–2013

Anm. Variationen avser genomsnittlig vistelsetid per kalendervecka för personer som lämnade mottagandet samma vecka. Horisontell linje avser genomsnittlig tid per år. Källa: Migrationsverket

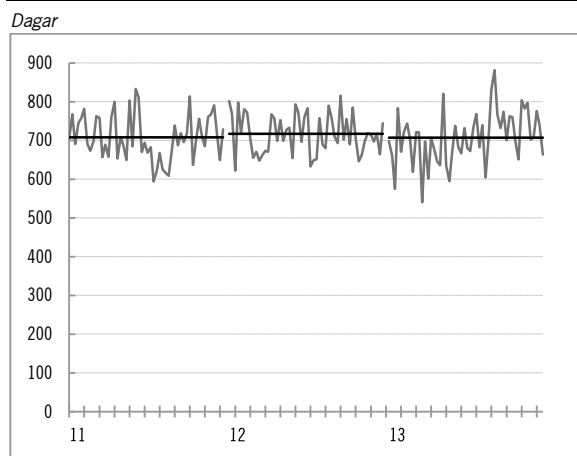
Mellan 2012 och 2013 ökade vistelsetiden, med 19 dagar till 169 dagar i genomsnitt. Av dessa utgjorde 120 dagar tid från ansökan till beslut i första instans, vilket i jämförelse med 2012 var en ökning av tiden med ca 22 dagar. Ökningen förklaras bl.a. av att antalet ensamkommande barn ökade markant under sista halvåret 2013. I förhållande till 2011 har däremot Migrationsverkets handläggningstid förkortats med 24 dagar och variationen minskat kraftigt (se diagram 2.9).

Oförändrad vistelsetid för personer som fick avslag¹

Den genomsnittliga vistelsetiden från ansökan till återvändande för personer som fått avslag på sin asylansökan i första instans var 704 dagar 2013, vilket var en marginell minskning i förhållande till 2012 och 2011. Mellan 2012 och 2013 skedde däremot en förskjutning av tiden i processen mot en kortare tid i prövningen hos Migrationsverket och i domstol. Ökad svårighet att verkställa av- och utvisningsbesluten under året, framför allt när det gäller återvändande med tvång, bidrog i gengäld till att tiden från laga-kraftvunnet beslut till återvändande ökade under året. För de personer som återvände med tvång var tiden från beslut till utresa 416 dagar i genomsnitt, vilket var en ökning med 33 dagar

¹ Exklusive beslut om avvísning med omedelbar verkställighet eller beslut om överföring enligt Dublinförordningen.

jämfört med 2012 och 97 dagar jämfört med året dessförinnan.

Diagram 2.10 Variation i vistelsetid för personer med avslag på asylansökan i normalprocess 2011–2013

Anm. Variationen avser genomsnittlig vistelsetid per kalendervecka för personer som lämnade mottagandet samma vecka. Horisontell linje avser genomsnittlig tid per år. Källa: Migrationsverket

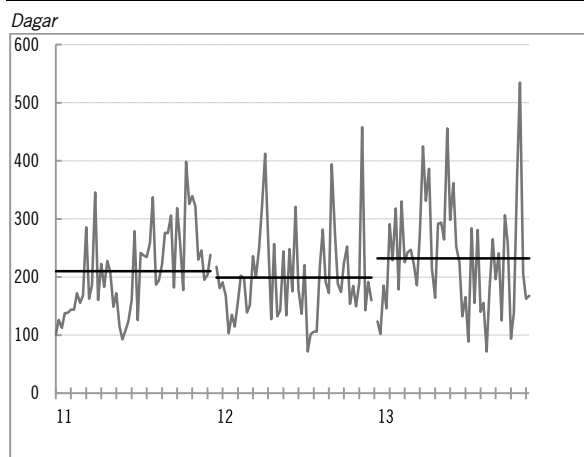
Minskningen av antalet verkställda avvísings- och utvisningsbeslut berodde i huvudsak på att ärendena blivit mer komplicerade. Exempelvis medverkade en lägre andel personer till att återvända och det var svårare att anskaffa nödvändiga identitets- och resehandlingar. Dessutom avbröts fler planerade utresor till följd av att den av- eller utvisade personens agerande innebar att säkerheten vid utresa inte kunde garanteras. Samtidigt ökade antalet personer som avvek och vars ärenden därmed överlämnades till polisen för eftersökning. Antalet avvísings- och utvisningsbeslut som verkställdes av polisen var ca 5 procent färre än vad som hade antagits i budgetpropositionen 2013.

Förlängd vistelsetid för personer med beslut om avvísning med omedelbar verkställighet

Den genomsnittliga vistelsetiden för personer med beslut om avvísning med omedelbar verkställighet ökade från 200 dagar 2012 till 232 dagar. Vistelsetiden, uttryckt som genomsnittlig tid per vecka, varierade under året mellan 72 och 534 dagar, vilket innebar att variationen ökade i förhållande till 2012 (se diagram 2.11). Liksom för personer som återvände efter prövning i normalprocessen (se ovan), minskade tiden i Migrationsverkets prövning för de personer som återvände efter beslut om omedelbar verkställighet under året. Däremot ökade tiden från beslut till återvändande. Skälet till ökningen var den ökade komplexiteten i ärendena (se ovan). För personer som återvände

självmant var vistelsetiden i genomsnitt 168 dagar, jämfört med 131 dagar 2012. För den grupp som återvände efter att ärendet överlämnats till polisen ökade vistelsetiden från i genomsnitt 438 dagar 2012 till 463 dagar 2013.

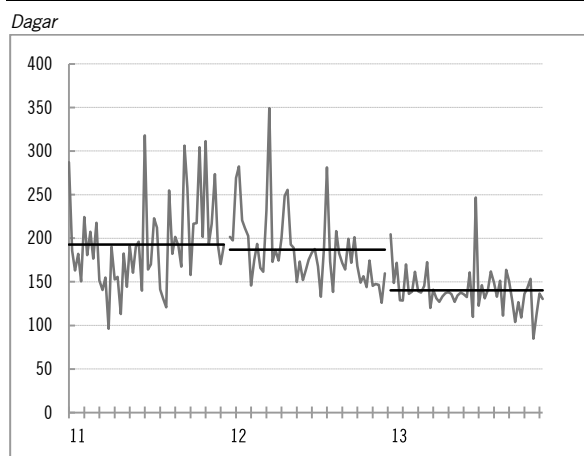
Diagram 2.11 Variation i vistelsetid för personer med beslut om avvisning med omedelbar verkställighet 2011–2013



Anm. Variationen avser genomsnittlig vistelsetid per kalendervecka för personer som lämnade mottagandet samma vecka. Horisontell linje avser genomsnittlig tid per år. Källa: Migrationsverket

Markant förkortad vistelsetid för personer vars ansökan handlagts enligt Dublinförordningen
Till följd av införandet av det Europeiska viseringsinformationssystemet (VIS) ökade antalet ärenden handlagda enligt Dublinförordningen med 12 procent till ca 9 600 ärenden 2013.

Diagram 2.12 Variation i vistelsetid för personer med avslag enligt Dublinförordningen 2011–2013



Anm. Variationen avser genomsnittlig vistelsetid per kalendervecka för personer som lämnade mottagandet samma vecka. Horisontell linje avser genomsnittlig tid per år. Källa: Migrationsverket

Den genomsnittliga vistelsetiden för personer som överfördes till annat land enligt Dublinförordningen minskade markant jämfört med 2012, från 187 dagar till 140 dagar. Variationen i vistelsetid var under större delen av året dessutom

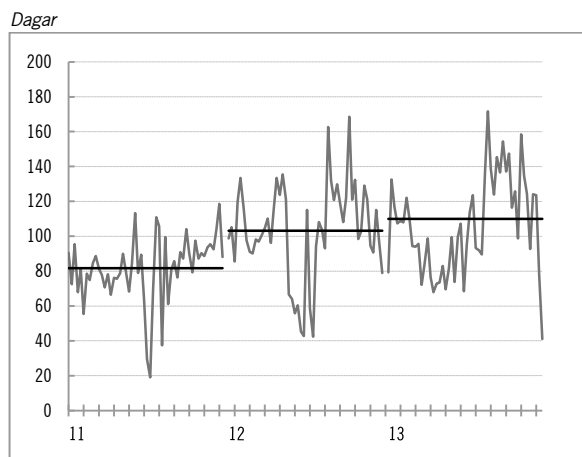
betydligt lägre än tidigare år (se diagram 2.12). Den främsta förklaringen till den positiva utvecklingen var ett bättre samarbete med italienska myndigheter, vilket bl.a. bidrog till att kraftigt förkorta handläggningstiderna vid överföringar till Italien. Migrationsverkets prioritering av överföringar enligt Dublinförordningen och bildandet av en ny Dublinenhet i Stockholm i början av året bidrog till den positiva utvecklingen. Som en effekt av arbetet minskade även de genomsnittliga vistelsetiderna för personer som under året överfördes i enlighet med Dublinförordningen med tvång.

Utvecklingen av handläggningstider för ansökningar om besök och bosättning

Enligt Migrationsverkets instruktion ska myndigheten, med hänsyn till ärendets beskaffenhet, tillgodose sökandes behov vid prövning. Kravet innebär bl.a. att den sökandes behov av en rättsäker och skyndsamt prövning ska tillgodoses. Handläggningstiden, från ansökan till beslut om uppehållstillstånd, har ofta stor betydelse för den sökande och för andra intressenter, t.ex. en arbetsgivare vid ansökan om arbetstillstånd. Därför utgör handläggningstiden för andra besök- och bosättningsärenden en viktig indikator för effektiviteten i Migrationsverkets verksamhet.

Förlängda handläggningstider i arbetstillståndsärenden

Den genomsnittliga handläggningstiden för förstagsansökningar om arbetstillstånd (som arbetstagare) och som fick sitt ärende avgjort under året var 110 dagar. Det innebar en ökning med 7 dagar i förhållande till 2012 och med 28 dagar i förhållande till 2011 (se diagram 2.13).

Diagram 2.13 Variation i handläggningstid för ansökan om arbetstillstånd (förstagång för arbetstagare) 2011–2013

Anm. Variationen avser genomsnittlig handläggningstid per kalendervecka för avgjorda ärenden under samma vecka. Horisontell linje avser genomsnittlig tid per år.

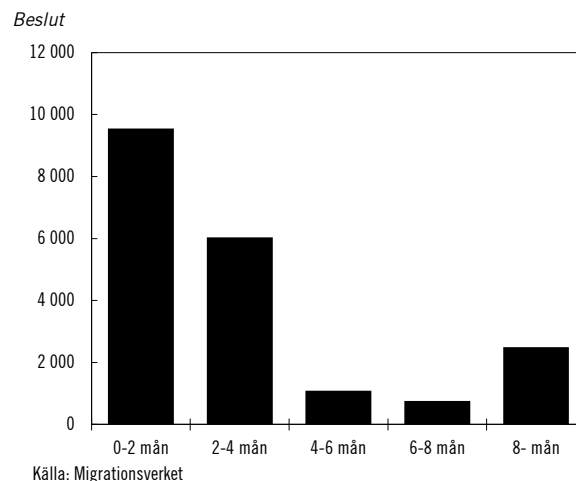
Källa: Migrationsverket

Den genomsnittliga handläggningstiden i de ärenden som var öppna vid årets slut ökade också under året. En förklaring till de förlängda tiderna var att Migrationsverket delvis prioriterade att handlägga och avgöra ärenden som inkommit under 2012 och dessförinnan och som fortfarande var öppna ärenden till följd av tidigare underkapacitet i tillståndsprövningen. Till förlängningen av handläggningstiderna 2013 bidrog också en ökning av antalet sökanden som under året bytte grund för sin förlängningsansökan samt det intensifierade arbetet mot fusk och missbruk (se avsnitt Rättslig kvalitet).

Sett över en årscykel har tendensen de senaste åren varit att handläggningstiderna har sjunkit markant inför sommarmånaderna, som en konsekvens av att Migrationsverket har prioriterat att avgöra ett stort antal ansökningar från säsongsarbetare, i synnerhet bärplockare. Under 2013 utvecklades handläggningstiderna på ett likartat sätt.

Till följd av stora skillnader mellan olika ärenden vad gäller t.ex. behov av ytterligare information och vidare utredning varierar handläggningstiderna mellan olika ärenden betydligt (jfr diagram 2.14). Ärenden där ansökan behöver kompletteras, förlängningsansökningar, och ärenden som avser branscher med särskilda utredningskrav är generellt sett mer utredningskrävande och tenderar att ha längre handläggningstid. Ärenden med särskilda utredningskrav är bl.a. ansökningar inom städbranschen, hotell- och restaurangbranschen, byggbranschen, och jord- och skogsbruksbranschen. För ärenden inom branscher där det ställs upp särskilda

utredningskrav var den genomsnittliga handläggningstiden 195 dagar. I jämförelse med 2012 fördubblades antalet avgjorda ärenden i denna kategori under året, från ca 2 500 till ca 5 000 ärenden, vilket bidrog till ökningen av den genomsnittliga handläggningstiden för samtliga avgjorda ärenden.

Diagram 2.14 Avgjorda ansökningar om arbetstillstånd för arbetstagare (förstagång) fördelat på handläggningstid 2013

Källa: Migrationsverket

Handläggningstiden för en fullständig ansökan som gjorts elektroniskt är ofta betydligt kortare. För en komplett elektronisk ansökan som handlades elektroniskt var handläggningstiden i genomsnitt 4 dagar.

Den ökade digitaliseringen av handläggningen medförde kortare handläggningstider för fler ärenden, jämfört med tidigare år. Under året hanterades 19 procent av samtliga avgjorda ärenden elektroniskt, i jämförelse med 6 procent år 2012. Samtidigt ökade antalet ansökningar som lämnades in elektroniskt, från 51 till 54 procent.

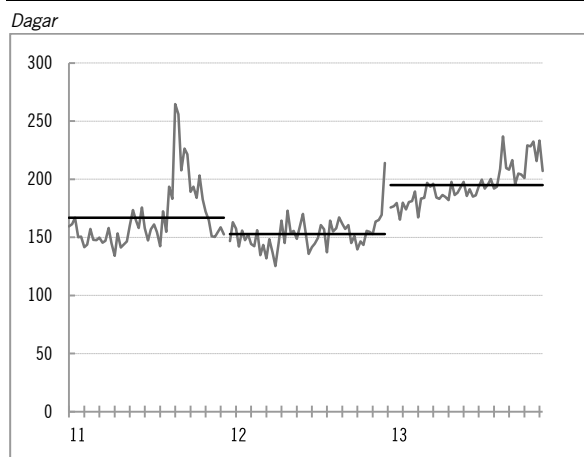
Genom tidig sortering och prioritering av ärenden som var färdigutredda undvek Migrationsverket längre handläggningstider än nödvändigt i dessa ärenden. Dessutom prioriterade Migrationsverket ansökningar från arbetsgivare där det var av extra stor vikt att arbetstagarna kom på plats vid en viss tidpunkt. Det gäller t.ex. säsongsarbetare, idrottsutövare och artister.

Förlängd handläggningstid för ansökningar om uppehållstillstånd på grund av anknytning

Den genomsnittliga handläggningstiden för förstagångsansökningar om uppehållstillstånd för anknytning till person med permanent uppehållstillstånd i Sverige ökade under året.

Variationen i handläggningstid var under stora delar av året ungefär densamma som under 2012. Sammantaget bidrog utvecklingen till att den genomsnittliga handläggningstiden ökade från 153 till 194 dagar mellan 2012–2013.

Diagram 2.15 Variation i handläggningstid för anknytningsärenden (förstagångsansökan) 2011–2013



De förlängda handläggningstiderna förklaras i huvudsak av att Migrationsverket i slutet av 2012 förde över handläggaresurser från prövningen av anknytningsärenden till asylprövningen, för att möta den kraftiga ökningen av antalet asylsökande. Dessutom medförde det fortsatta arbetet med digitaliseringen tillfälligtvis en viss nedgång i kapaciteten i själva ärendehandläggningen.

En följd av utvecklingen under 2013 var att antalet öppna ärenden, vad gäller både förstagångs- och förlängningsansökningar, vid slutet av året ökade med ca 26 procent, till 29 000 ärenden. De genomsnittliga handläggningstiderna i de öppna ärendena ökade med 57 dagar.

Av det totala antalet inkomna ansökningar handlades under året ca 6 procent dvs. ca 4 000 ärenden, elektroniskt. Under året ökade antalet ansökningar som kom in elektroniskt från 22 till 34 procent, vilket bidrog till att öka effektiviteten i handläggningen av dessa ärenden.

Handläggningstider för ansökningar om uppehållstillstånd för studerande

Den genomsnittliga handläggningstiden för ansökningar om uppehållstillstånd för studier var 43 dagar för 2013. Den genomsnittliga handläggningstiden förkortades därmed med 15 dagar jämfört med 2012. Antalet avgjorda ärenden

motsvarar i princip antalet som kommer in. Antalet inkomna ärenden ökade från 7 000 till 9 000 jämfört med 2012.

Handläggningstider för ansökningar om medborgarskap

De genomsnittliga handläggningstiderna för avgjorda ärenden var, i likhet med 2012, ca 170 dagar. Under 2013 inkom ca 37 200 ansökningar om medborgarskap. Jämfört med 2012 innebar det en minskning med 5 procent. Samtidigt ökade antalet avgjorda ärenden med 7 procent till 41 200. Antalet öppna ärenden vid slutet av året minskade med knappt 4 000 ärenden till ca 14 400.

Rättslig kvalitet

Målet för Migrationsverket är ett förutsebart och enhetligt beslutsfattande med hög rättslig kvalitet. Migrationsverket ska även motverka missbruk av regler, säkerställa att felaktiga utbetalningar inte görs samt motverka bidragsbrott.

Regeringens bedömning är att Migrationsverkets insatser under året tydligt bidragit till att stärka förutsättningarna för en god rättslig kvalitet i verksamheten, bl.a. genom den fortsatta utvecklingen av en systematisk och enhetlig uppföljning av den rättsliga kvaliteten i asylprövningen. Vidare har myndighetens arbete med att stävja missbruk av regelverket gett positiva resultat, bl.a. vad avser missbruk av reglerna för arbetskraftsinvandring. Ändringsfrekvensen i migrationsdomstolarna avseende avslag i första instans var fortsatt låg under 2013 och uppgick till 6 procent.

Uppföljning och åtgärder för ökad rättslig kvalitet i prövningen

Under året vidtog myndigheten åtgärder för att på olika sätt förbättra förutsättningarna för en god rättslig kvalitet i verksamheten.

I betänkandet Begripliga beslut på migrationsområdet (SOU 2013:37), som överlämnades till regeringen i maj 2013, redovisade utredaren brister i begripligheten i Migrationsverkets beslut. Utredningen kritiserade bl.a. beslutens struktur, grafiska utformning liksom den juridiska argumentationen. Utredaren ansåg vidare att besluten inte var tillräckligt väl anpassade till mottagaren. I det systematiska arbete som Migrationsverket har bedrivit sedan 2012 för att

öka begripligheten i sina beslut, har myndigheten tagit fasta på de brister som redovisades i betänkandet. Under 2013 genomförde myndigheten bl.a. kompetenshöjande insatser, utvecklade ett handläggarstöd samt utarbetade metoder för en enhetlig systematisk uppföljning av den rättsliga kvaliteten inom asylprövningen. En motsvarande utveckling av metoder för uppföljning av prövningen av övriga ansökningar om uppehållstillstånd inleddes. Den årliga uppföljningen inom asylprövningen kompletterades av ett antal tematiska kvalitetsuppföljningar för såväl asylprövning som för prövning av övriga uppehållstillstånd.

Migrationsverket utökade dessutom rättsfalls-samlingen i landinformationssystemet Lifos med fler internationella avgöranden och utvecklade samtidigt sökmöjligheterna. Myndigheterna inledde ett erfarenhetsutbyte om rättslig kvalitet i ett nätverk av myndigheter. Därutöver genomfördes utbildningar och seminarier med fokus på rättslig kvalitet inom särskilda temaområden.

Under 2013 fortsatte Migrationsverkets arbete med att ytterligare förbättra kvaliteten i prövningen av ärenden som rör barn. Bland annat tog myndigheten fram och införde en modell för barnkonsekvensanalyser i ärenden som berör barn i syfte att systematiskt beakta barnets bästa. Myndigheten påbörjade även arbetet med att ta fram stödmaterial för barnkonsekvensanalyser vid ansökan om uppehållstillstånd på grund av anknytning, besök och arbetstillstånd.

Vidare har Socialstyrelsen tagit fram rekommendationer om hur medicinska åldersbedömningar för ensamkommande barn ska genomföras för att uppfylla krav på objektivitet, vetenskaplighet, kvalitet och rättssäkerhet. Migrationsverket har i samband med detta antagit ett rättsligt ställningstagande om åldersbedömningar. I slutet av året genomförde Migrationsverket en upphandling för att kunna erbjuda de medicinska tjänsterna.

Förstärkt tillsyn och kontroll

Under 2013 inledde Migrationsverket en intern granskning av risken för korruption på myndigheten. Granskningen resulterade bl.a. i ett beslut att bilda en särskild tillsynsenhet med uppdrag att granska förekomsten av oegentligheter i all verksamhet, utreda misstänkta fall och föreslå förebyggande åtgärder. Enheten inrättades den 1 januari 2014.

Migrationsverket vidtog också åtgärder för att öka kontrollen av de medel som myndigheten hanterar. Bland annat har en ny beslutsordning införts för kontraktsskrivning och lokalskaffning samt vid utbetalningar där beslut fattas av nyanställda. Utbildningsinsatser och utvecklade rutiner bedömer verket har ökat den interna medvetenheten kring frågor om korruption. Som en konsekvens har antalet registrerade ärenden där felaktig utbetalning skett under året ökat, liksom antalet registrerade misstankar om bidragsbrott. Under året registrerades 43 misstänkta bidragsbrott, jämfört med 13 misstänkta brott 2012. Summan av de felaktiga utbetalningarna uppskattades till ca 0,5 procent av det totala utbetalda beloppet under året.

Arbetet mot missbruk och skenanställningar

Migrationsverkets arbete mot skenanställningar och missbruk av reglerna för arbetskraftinvandring fortsatte under 2013. Insatser för att förebygga utnyttjandet av personer som söker sig till Sverige för att plocka bär genomfördes också i samverkan med andra myndigheter, bl.a. Rikspolisstyrelsen, Skatteverket, Arbetsmiljöverket och Länsstyrelsen i Stockholm. Migrationsverket genomförde även interna utbildningar i samverkan med Skatteverket för att utveckla förmågan att identifiera oseriösa arbetsgivare.

Andelen beviljade uppehållstillstånd inom flera av de branscher där det gäller särskilda utredningskrav minskade, som mest i städbranschen med knappt 30 procent jämfört med 2012. Dessutom ökade antalet avslagna förlängningsansökningar som åtföljdes av ett utvisningsbeslut, från ca 700 ärenden 2012 till 1 600 ärenden 2013. Detta trots att antalet avgjorda ärenden med särskilda krav dubblerades under året.

Jämställdhet och likabehandling i prövningen

Efter flera utvärderingar som visat att det funnits brister i den rättsliga kvaliteten i prövningen av ärenden där sexuell läggning eller könsidentitet åberopats som asylskäl, vidtog Migrationsverket en rad åtgärder. Bland annat utbildades specialister som ska delta vid handläggningen av samtliga ärenden där dessa skäl åberopas.

Migrationsverket påbörjade även övergripande insatser för att stärka kompetensen för medarbetare och chefer bl.a. genom framtagande av jämställdhets- och mångfaldsplaner. Myndigheten har under 2013 också genomfört åtgärder

som syftar till att öka språkförståelsen i myndighetens beslut och till förbättrad dialog med sökande med funktionsnedsättning, samt insatser för ökad tillgänglighet till verksamhetens lokaler och information.

Service

Målet för Migrationsverket är att ge en god service som möter sökandes och andra intressenters behov.

Regeringen bedömer att resultatet under året inte var tillfredställande och att insatser behöver vidtas för att öka servicegraden, bl.a. vad avser tillgänglighet och information anpassad till sökande och andra intressenters behov.

Migrationsverket har de senaste åren på olika sätt arbetat med att öka kapaciteten i olika servicekanaler, t.ex. telefon, e-post, personligt besök och webben. Antalet mottagna samtal i kundtjänst har tredubblats på fyra år. En anledning är bl.a. att efterfrågan från sökande och företag ökat i takt med att antalet öppna ärenden stigit, främst vad gäller besök- och bosättningsärenden. Det medförde mycket långa svarstider i kundtjänst och att en hög andel samtal inte besvarades alls.

För att förbättra servicen för de sökande har Migrationsverket vidtagit åtgärder under året. Verket har bl.a. infört ett tidbokningssystem vid tillståndsenheterna på flera orter bl.a. i syfte att minska handläggningstider vid besök. Under våren öppnade myndigheten en särskild telefonlinje för att ge bättre service till arbetsgivarna. Migrationsverket fortsatte under 2013 att utveckla tekniken för att genomföra asylutredningar via videolänk i syfte att öka effektiviteten i handläggningen men också för att förkorta resvägarna för de sökande vid asylutredning. Användningen av tekniken var dock lägre än förväntat, bl.a. beroende på att ärendefördelningssystemet där videoutredningar ska bokas ännu inte är infört samt på att många asylsökande bosattes på orter där det inte fanns teknisk utrustning för videoutredning.

2.4.3 Analys och slutsatser

Sammantagen bedömning av resultatet

I budgetpropositionen för 2013 (prop. 2012/13:1) bedömdes att konflikten i Syrien

skulle bestå och att antalet asylsökande till Sverige därför fortsatt skulle vara högt. Fler personer än förväntat sökte asyl i Sverige och ökningen var betydligt större än vad myndigheten dimensionerats för vilket medförde ännu högre krav på Migrationsverkets förmåga att anpassa verksamheten.

Regeringen bedömer att Migrationsverket med ökade anslagsmedel, interna omprioriteringar och målinriktade medarbetare och ledning, utförde uppdraget på ett tillfredsställande sätt.

Regeringen bedömer vidare att Migrationsverket utifrån givna förutsättningar bedrev verksamheten kostnadseffektivt och att myndigheten bidrog till att utgiftsökningarna inom mottagandet begränsades. En del av Migrationsverket verksamhet där det finns utrymme för ökad effektivitet är handläggningen av arbetstillstånd. Regeringen bedömer att handläggningstiderna i ett stort antal ärenden var för långa, vilket riskerar att drabba såväl sökande som arbetsgivare. För att handläggningstiderna ska motsvara de sökandes och andra intressenters behov är det nödvändigt att myndigheten vidtar åtgärder som ökar effektiviteten i prövningen med bibehållen rättslig kvalitet.

Migrationsverket har en central roll i arbetet med att uppnå bättre resultat inom migrationsområdet. Under 2013 tog myndigheten flera egna initiativ i den riktningen.

Regeringen bedömer att Migrationsverket har vidtagit flera åtgärder som bidragit till att ytterligare stärka förutsättningarna för en god rättslig kvalitet i verksamheten.

Till följd av att Migrationsverkets tillgänglighet inte motsvarade regeringens förväntningar bedömer regeringen att servicenivån sammantaget var för låg under 2013.

Fortsatt stora utmaningar

Regeringen delar i huvudsak de bedömningar Migrationsverket gör om vilka insatser som behöver vidtas för att ytterligare förbättra myndighetens effektivitet, rättsäkerhet och service. En förutsättning för att öka förmågan att hantera den ständiga och svårprognosticerade variationen i antal asylsökande och kunna tillgodose de sökandes och andra intressenters behov är att Migrationsverket ökar graden av digitalisering av verksamheten och erbjuder fler elektroniska tjänster. Det kommer att innebära

såväl kvalitetshöjningar som kostnadsminskningar.

Därutöver behöver myndigheten öka förmågan att analysera och utvärdera vilka effekter genomförda åtgärder får i förhållande till insatta resurser.

Flera myndigheter delar ansvaret för att målet för utgiftsområde 8 Migration ska uppnås. Migrationsverket har getts i uppdrag att i samverkan med övriga berörda myndigheter genomföra en systemanalys från ansökan om asyl till bosättning eller återvändande. Regeringen sätter stor tilltro till myndigheternas förmåga att föreslå relevanta åtgärder för ökad effektivitet i systemet.

2.5 Politikens inriktning

Sverige ska ha en human asylpolitik och vara en fristad för den som flyr undan förföljelse och förtryck. Överenskommelsen om migrationspolitiken som slöts 2011 ska fortsätta att gälla.

Allt fler söker skydd undan krig och förföljelse

Antalet flyktingar och fördrivna i världen är det högsta sedan andra världskriget. En betydande orsak till de senaste årens negativa utveckling är den eskalerande konflikten i Mellanöstern, som drivit miljontals människor på flykt. Hittills har närmare 3,5 miljoner syrier flytt till Libanon, Jordanien, Irak och Turkiet. Samtidigt pågår flera andra allvarliga konflikter i världen som tvingar många människor att fly, i första hand inom landet eller till något angränsande land. Sedan konflikten i Syrien bröt ut 2011 har fler än 100 000 syrier och statslösa från Syrien sökt skydd i EU. Över hälften av dessa har sökt asyl i Tyskland eller i Sverige. Under 2014 har också antalet asylsökande eritreaner ökat och för 2015 bedömer regeringen att fler än hälften av antalet asylsökande till Sverige kommer att komma från Syrien och Eritrea. Även från länderna på västra Balkan, Somalia och Afghanistan fortsätter det att komma många asylsökande till Sverige. Utvecklingen i Irak är oroande och regeringen bedömer att antalet irakier som tvingas fly undan strider och förföljelse kan komma att öka, vilket kan leda till att fler irakier söker skydd i Sverige. Sverige ska inom EU verka för att skapa fler

lagliga vägar in i EU för att ansöka om asyl, samt för att öka mottagandet av kvotflyktingar. Vidarebosättning är ett sätt att dela ansvaret med länder som hyser stora flyktinggrupper och systemet bidrar till att värna tillgången till skydd för människor på flykt.

Sammantaget bedömer regeringen att antalet asylsökande liksom antalet personer som ansöker om uppehållstillstånd som anhöriga till någon som beviljats uppehållstillstånd som skyddsbehövande, kommer att fortsätta ligga på en mycket hög nivå under 2015 och framåt. Därför måste alla Sveriges kommuner ta ett solidariskt ansvar för mottagandet. Regeringen avser att se över hur boendepianeringen inom asylmottagandet kan förbättras och särskilt se över möjligheten för Migrationsverket att anordna boende i egen regi i syfte att säkerställa tillräcklig kapacitet. Myndighetsorganisationen vid mottagande av nyanlända behöver också ses över. Översynen ska leda till förslag som säkerställer att kommunernas mottagande av nyanlända invandrare motsvarar behovet, så att dagens situation där många tvingas vänta alldeles för länge på en kommunplats kan undvikas. Den ska också leda till förbättrade planeringsföretagningar för kommunal verksamhet.

Sveriges asylpolitik måste vara långsiktigt hållbar

För att Sverige ska kunna fortsätta bedriva en human och rättssäker asylpolitik måste den vara långsiktigt hållbar. För att upprätthålla långsiktigheten måste asylprocessen vara så kort som möjligt med bibehållen rättsäkerhet och ha ett tydligt avslut. Människor som har beviljats uppehållstillstånd ska så snabbt som möjligt påbörja sin etablering i det svenska samhället. Samtidigt är det viktigt för legitimiteten för den reglerade invandringen att avslagsbeslut som vunnit laga kraft och där det inte föreligger hinder för verkställighet, verkställs så snabbt som möjligt.

Med ett ökat antal asylsökande blir det än viktigare att vidta åtgärder för att vistelsetiden i Migrationsverkets mottagande ska bli så kort som möjligt och samtidigt upprätthålla rättsäkerheten i prövningen. Förmågan inom respektive berörd myndighet att med bibehållen rättslig kvalitet anpassa verksamheten till förändrade förutsättningar är avgörande för att kunna uppnå de migrationspolitiska målen och

för att begränsa kostnaderna under tiden de asylsökande befinner sig i Migrationsverkets mottagande.

Ett uttryck för en ökad ambition från regeringens sida att förbättra effektiviteten inom utgiftsområdet är regeringens uppdrag till Migrationsverket att i samarbete med berörda myndigheter, domstolar och Sveriges kommuner och landsting (SKL) genomföra en systemanalys under 2014. Syftet är att utveckla och effektivisera verksamheter med målet att öka kostnads-effektiviteten samt att vistelsetiden i Migrationsverkets mottagande ska bli så kort som möjligt. Regeringens ökade ambition ställer nya krav på myndigheterna att i samverkan öka kunskapen om hur processen från asylansökan till etablering eller återvändande fungerar, kontinuerligt följa och analysera utvecklingen och vidta nödvändiga åtgärder. Regeringen ser arbetet med att anlägga en systemansats inom migrationsområdet som början på ett långsiktigt arbete med en utvecklad styrmodell för migrationsområdet.

Ensamkommande barns boende

Utredningen om tvångsvård för barn och unga (S 2012:07) har i delbetänkandet Boende utanför det egna hemmet – placeringsformer för barn och unga (SOU 2014:3) bl.a. föreslagit en ny placeringsform, stödboende för barn och unga 16 t.o.m. 20 år. Stödboende kan vara en fristående placering eller användas som utslussning efter annan vård utanför det egna hemmet t.ex. familjehem eller hem för vård eller boende. Den föreslagna placeringsformen är att under trygga former förbereda den unge för ett självständigt boende. Ensamkommande barn är en aktuell målgrupp för denna placeringsform. Boendet för dessa barn behöver individanpassas i större utsträckning än vad som är möjligt enligt gällande regelverk. Genom att utöka placeringsalternativen så att de bättre uppfyller de ensamkommande barnens varierande behov ökar kvaliteten i boendet för barnen. Förslaget har remissbehandlats och bereds inom Regeringskansliet.

Återvändande

Sedan 2007 har ett särskilt återetableringsstöd betalats ut i syfte att underlätta för personer som fått ett avslag på en asylansökan att återvända. Regeringen bedömer att återetableringsstödet behövs även fortsättningsvis i syfte att öka andelen personer som återvänder självmant.

Ett gemensamt europeiskt asylsystem

Det gemensamma europeiska asylsystemet ska genomföras och tillämpas av samtliga berörda medlemsstater i EU. En grundläggande princip bör vara att en asylansökan ska behandlas på samma sätt oavsett i vilken medlemsstat den tas emot. Likaså ska mottagandevillkoren för asylsökande vara likvärdiga. I dag finns den gemensamma lagstiftningen till största delen på plats men det råder fortfarande betydande skillnader mellan medlemsstaterna när det gäller hur den genomförs och tillämpas. Europeiska rådet antog därför i juni 2014 strategiska riktlinjer som underströk behovet av att alla medlemsstater skyndsamt och solidariskt genomförde den gemensamma lagstiftningen inom asylområdet. Detta är fortsatt en högt prioriterad fråga inom ramen för regeringens arbete i EU.

Under 2015 kommer regeringen lämna förslag till riksdagen om genomförande av asylprocedurdirektivet (2013/32/EU) och mottaganddirektivet (2013/33/EU) i svensk rätt.

Sverige behöver arbetskraft för tillväxt

Det är positivt att människor vill flytta till Sverige för att arbeta och bo här. En väl fungerande arbetskraftsinvandring bidrar till ökad tillväxt i Sverige. Sveriges regler för arbetskraftsinvandring underlättar för arbetsgivare att rekrytera arbetskraft från länder utanför EES-området och för tredjelandsmedborgare att arbeta i Sverige.

Större möjligheter för studenter att stanna kvar i anslutning till studietiden för att söka arbete ökar Sveriges attraktionskraft. Den 1 juli 2014 trädde lagändringar i kraft som innebar ökad möjlighet för utländska högskolestudenter att stanna i Sverige efter slutförd högskoleutbildning (prop. 2013/14:213).

En väl fungerande arbetskraftsinvandring från tredje land förutsätter att Migrationsverket handlägger ansökningar om arbetstillstånd på ett rättssäkert och effektivt sätt. Det innebär bl.a. att handläggningstiderna för arbetstillståndsärenden ska svara mot de behov som den sökande och arbetsgivaren har av ett beslut i tid. Mot bakgrund av detta betonar regeringen särskilt vikten av en fortsatt digitalisering av handläggningen. Det är också viktigt att förhindra utnyttjande av arbetstagare och annat

missbruk av regelverket. Det förekommer att villkoren i praktiken inte motsvarar dem som följer av svenska kollektivavtal eller praxis inom yrket eller branschen. En rad åtgärder för att upptäcka och motverka missbruk av reglerna för arbetskraftsinvandring har redan vidtagits. Migrationsverket har bl.a. infört skärpta kontroller inom vissa branscher. Den 1 augusti 2014 trädde lagändringar i kraft med syfte att upptäcka och stoppa missbruk av reglerna för arbetskraftsinvandring. Regeringen avser vidta ytterligare åtgärder i syfte att på lämpligt sätt stärka arbetskraftsinvandras ställning på arbetsmarknaden genom att utreda möjligheten att göra arbetserbjudandet juridiskt bindande.

EU:s asyl-, migrations- och integrationsfond

Europaparlamentet och rådet antog den 16 april 2014 förordningen (EU) nr 516/2014 om inrättande av Asyl-, migrations- och integrationsfonden. Fonden syftar till att bidra till utvecklingen av unionens gemensamma asyl- och invandringspolitik. Sveriges förslag till nationellt program för Asyl-, migrations- och integrationsfonden avseende perioden 2014-2020 överlämnades i maj 2014 till Europeiska kommissionen för godkännande. En viktig utgångspunkt för programförslaget är att programmet ska bidra till att säkerställa en långsiktig hållbar migrationspolitik enligt målet för utgiftsområdet. Programmet ska även bidra till utvecklingen av EU:s gemensamma asyl- och invandringspolitik. Regeringen bedömer att det är angeläget att Migrationsverket i största möjliga utsträckning tillvaratar möjligheten till EU-finansiering från Asyl-, migrations- och integrationsfonden för utveckling av verksamheten på relevanta områden.

Migration stärker utveckling

Regeringen anser att invandring och människors rörlighet mellan Sverige och andra länder kan bidra till ekonomisk utveckling i Sverige och i migranternas ursprungsländer. Genom bl.a. kunskapsöverföring, remitteringar och diasporagrupperns arbete kan utvecklingen i ursprungsländerna stärkas. Detta ligger i linje med Sveriges politik för global utveckling (PGU) som är hela regeringens gemensamma ansvar.

Sverige var ordförande i det Globala Forumet för migration och utveckling (GFMD) under perioden januari 2013–juni 2014. Det är viktigt att ta tillvara och bygga vidare på de resultat och de erfarenheter som ordförandeskapet gett upphov till. Under 2015 kommer regeringen verka för en ökad samstämmighet mellan migrations- och utvecklingspolitiken, bl.a. genom att migration integreras i FN:s framtida globala utvecklingsagenda post 2015. Vidare avser regeringen att fortsätta stödja diasporagrupperns utvecklingsarbete.

2.6 Budgetförslag

2.6.1 1:1 Migrationsverket

Tabell 2.5 Anslagsutveckling 1:1 Migrationsverket

Tusental kronor

2013	Utfall	3 057 403	Anslags-sparande	51 769
2014	Anslag	3 634 968 ¹	Utgifts-prognos	3 594 744
2015	Förslag	4 539 177		
2016	Beräknat	4 637 883 ²		
2017	Beräknat	4 216 600 ³		
2018	Beräknat	3 941 246 ⁴		

¹ Inklusive beslut om ändringar i statens budget 2014 och förslag till ändringar i samband med denna proposition.

² Motsvarar 4 594 101 tkr i 2015 års prisnivå.

³ Motsvarar 4 106 961 tkr i 2015 års prisnivå.

⁴ Motsvarar 3 740 011 tkr i 2015 års prisnivå.

Ändamål

Anslaget får användas för Migrationsverkets förvaltningsutgifter. Anslaget får även användas för utgifter för förvarslokaler och organiserad sysselsättning.

Regeringens överväganden

Migrationsverkets uppdrag och verksamhet påverkas av en osäker och föränderlig omvärld. Antalet asylsökande varierar ofta avsevärt mellan månader och år och nivåerna är svåra att prognostisera. Även antalet inkommande ansökningar om uppehållstillstånd och medborgarskap varierar över tid, liksom antalet inskrivna personer i Migrationsverkets mottagande. Det är viktigt att tiden som de asylsökande befinner sig i Migrationsverkets mottagande är så kort som

möjligt, både för individens bästa och för att begränsa kostnaderna för mottagandet.

Verksamheten är kunskapsintensiv. Därför är rekrytering och avveckling kostsam. Vid nyrekrytering tillkommer kostnader för utbildning och det tar upp till ett år innan en handläggare inom asylprövningen uppnått full kapacitet.

Antalet asylsökande 2015–2018 bedöms bli 12 000–31 000 fler årligen i förhållande till vad som prognostiserades i samband med budgetpropositionen för 2014 (prop. 2013/14:1). Nästa år bedöms antalet asylsökande uppgå till mellan 64 000 och 94 000. Migrationsverket har i sin senaste prognos av behovet av medel utgått ifrån 79 000 sökande, vilket är 31 000 eller 65 procent fler än vad anslaget beräknades till i budgetpropositionen för 2014.

Regeringen bedömer att antalet ansökningar om uppehållstillstånd av andra skäl också kommer öka, inte minst antalet ansökningar om uppehållstillstånd på grund av anknytning.

Vidare bedömer regeringen att antalet inskrivna personer i Migrationsverkets mottagande blir väsentligt högre 2015 än vad anslaget dimensionerades för i budgetpropositionen för 2014. Det beror i första hand på att antalet asylsökande ökar.

Till följd av det ökade antalet ansökningar om uppehållstillstånd av olika skäl samt av att fler kommer att vara inskrivna i mottagandet, ökas anslaget med 1 533 miljoner kronor 2015 och beräknas öka med 1 641 miljoner kronor 2016, med 1 162 miljoner kronor 2017 och med 774 miljoner kronor fr.o.m. 2018.

Anslaget minskas med 350 000 kronor årligen 2015 och 2016 för att delvis finansiera ökningen av anslaget 2:1 *Kustbevakningen* under utgiftsområde 6 Försvar och samhällets krisberedskap till följd av införandet av bestämmelser om tagande av fingeravtryck i samband med gränskontroller.

Till följd av genomförda förändringar av medborgarskapslagstiftningen ökas anslaget med 820 000 kronor 2015 och 360 000 kronor 2016. För att delvis finansiera reformen minskas anslaget 1:1 *Integrationsåtgärder* under utgiftsområde 13 Integration och jämställdhet med 600 000 kronor 2015 och 250 000 kronor 2016. Av samma skäl minskas anslaget 4:1 *Regeringskansliet m.m.* under utgiftsområde 1 Rikets styrelse med 220 000 kronor 2015 och 110 000 kronor 2016.

Sammantaget ökas anslaget med 1 380 miljoner kronor 2015. Anslaget beräknas öka med 1 479 miljoner kronor 2016, 1 057 miljoner kronor 2017 och 782 miljoner kronor fr.o.m. 2018.

Anslaget har för perioden 2015–2018 beräknats enligt följande:

Tabell 2.6 Härledning av anslagsnivån 2015–2018, för 1:1 Migrationsverket

Tusental kronor

	2015	2016	2017	2018
Anvisat 2014¹	3 159 154	3 159 154	3 159 154	3 159 154
<i>Förändring till följd av:</i>				
Pris- och löneomräkning ²	29 000	59 383	114 111	200 542
Beslut ^{3,4}	1 352 924	1 424 896	949 186	587 556
Överföring till/från andra anslag	-1 841	-5 471	-5 771	-5 923
Övrigt	-60	-80	-81	-83
Förslag/beräknat anslag	4 539 177	4 637 883	4 216 600	3 941 246

¹ Statens budget enligt riksdagens beslut i december 2013 (bet. 2013/14:FiU10).

Beloppet är således exklusive beslut om ändringar i statens budget.

² Pris- och löneomräkningen baseras på anvisade medel 2014. Övriga förändringskomponenter redovisas i löpande priser och inkluderar därmed en pris- och löneomräkning. Pris- och löneomräkningen för 2016–2018 är preliminär.

³ Anslaget föreslås minska med 3,3 miljoner kronor för 2015 och beräknas minska med 12 miljoner kronor 2016, 11,6 miljoner kronor 2017 och 11,1 miljoner kronor fr.o.m. 2018 för att bidra till att finansiera prioriterade satsningar.

⁴ En omfördelning görs från myndighetens förvaltningskostnader för finansiering av gemensam e-förvaltning under åren 2015–2018. Alla myndigheter med över 500 årsarbetare, exklusive universitet och högskolor m.fl., samt ett antal utpekade myndigheter med färre än 500 årsarbetare, ingår.

Regeringen föreslår att 4 539 177 000 kronor anvisas under anslaget 1:1 *Migrationsverket* för 2015. För 2016, 2017 och 2018 beräknas anslaget till 4 637 883 000, 4 216 600 000 respektive 3 941 246 000 kronor.

2.6.2 1:2 Ersättningar och bostadskostnader

Tabell 2.7 Anslagsutveckling 1:2 Ersättningar och bostadskostnader

Tusental kronor

2013	Utfall	5 087 716	Anslags-sparande	-253 936
2014	Anslag	8 277 747 ¹	Utgifts-prognos	8 024 421
2015	Förslag	10 861 115		
2016	Beräknat	10 966 080		
2017	Beräknat	9 613 532		
2018	Beräknat	8 468 621		

¹ Inklusiva beslut om ändringar i statens budget 2014 och förslag till ändringar i samband med denna proposition.

Ändamål

Anslaget får användas till utgifter för stöd till asylsökande och övriga kategorier som omfattas av lagen (1994:137) om mottagande av asylsökande m.fl., statsbidrag till kommuner och landsting samt boende för asylsökande.

Regeringens överväganden

Kostnaderna under anslaget styrs främst av antalet asylsökande och de sökandes vistelsetider i Migrationsverkets mottagande. Exempel på faktorer som påverkar vistelsetiderna är handläggningstiderna hos berörda myndigheter, tiden till kommunmottagande efter beslut om uppehållstillstånd alternativt tiden till utresa efter beslut om avvísning eller utvisning. Förändringar i förutsättningar vad gäller praxis samt nationella och internationella regelverk kan också påverka både antalet asylsökande och vistelsetiderna.

Antalet inskrivna personer i mottagandet bedöms bli väsentligt högre än vad som antogs i beräkningarna som låg till grund för budgetpropositionen för 2014 (prop. 2013/14:1), både som en följd av ett ökat antal asylsökande och av längre vistelsetider. Med den ökning av anslaget 1:1 *Migrationsverket* som föreslås i denna proposition bedöms dock handläggningstiderna i Migrationsverkets mottagande bli kortare än vad de annars skulle vara.

Anslaget ökar mot bakgrund av ovan med 5 939 miljoner kronor 2015 och beräknas öka med 6 044 miljoner kronor 2016, 4 691 miljoner kronor 2017 och 3 547 miljoner kronor fr.o.m. 2018.

Vidare ökas anslaget med 16 miljoner kronor fr.o.m. 2015 för utbetalning av återetableringsstöd till vissa utlänningar i samband med självmant återvändande.

Sammantaget ökas anslaget med 5 955 miljoner kronor 2015. Anslaget beräknas öka med 6 060 miljoner kronor 2016, 4 707 miljoner kronor 2017 och 3 563 miljoner kronor fr.o.m. 2018.

Anslaget har för perioden 2015–2018 beräknats enligt följande:

Tabell 2.8 Härledning av anslagsnivån 2015–2018, för 1:2 Ersättningar och bostadskostnader

Tusental kronor

	2015	2016	2017	2018
Anvisat 2014 ¹	4 906 099	4 906 099	4 906 099	4 906 099
<i>Förändring till följd av:</i>				
Beslut	-499 500	-1 046 500	-1 389 500	-1 389 500
Övriga makro-ekonomiska förutsättningar				
Volym	6 454 516	7 106 481	6 096 933	4 952 022
Överföring till/från andra anslag				
Övrigt				
Förslag/beräknat anslag	10 861 115	10 966 080	9 613 532	8 468 621

¹ Statens budget enligt riksdagens beslut i december 2013 (bet. 2013/14:FiU10). Beloppet är således exklusive beslut om ändringar i statens budget.

Regeringen föreslår att sammantaget 10 861 115 000 kronor anvisas under anslaget 1:2 *Ersättningar och bostadskostnader* för 2015. För 2016, 2017 och 2018 beräknas anslaget till 10 966 080 000, 9 613 532 000 respektive 8 468 621 000 kronor.

2.6.3 1:3 Migrationspolitiska åtgärder

Tabell 2.9 Anslagsutveckling 1:3 Migrationspolitiska åtgärder

Tusental kronor

2013	Utfall	415 733	Anslags- sparande	4 343
2014	Anslag	418 817 ¹	Utgifts- prognos	418 417
2015	Förslag	420 077		
2016	Beräknat	422 547		
2017	Beräknat	429 387		
2018	Beräknat	440 407		

¹ Inklusiva beslut om ändringar i statens budget 2014 och förslag till ändringar i samband med denna proposition.

Ändamål

Anslaget får användas för utgifter för:

- schablonberäknade statsbidrag till kommuner för mottagande av skyddsbehövande m.fl. i samband med vidarebosättning,
- uttagning av personer som ska vidarebosättas samt resor vid vidarebosättning,
- migrationspolitiska projekt och analyser,
- statsbidrag till internationella organisationer inom migrationsområdet,
- statsbidrag till Svenska Röda Korset för efterforskning och familjeåterförening under fredstid,
- förberedelser för återvandring eller tillfälligt återvändande för deltagande i återuppbyggnad och utveckling av ursprungslandet,
- återvandringsprojekt och bidrag i samband återvandring samt
- anhörigresor.

Regeringens överväganden

För att delvis finansiera utbetalningar av återetableringsstöd till vissa utlänningar i samband med självmant återvändande minskas anslaget med 1 miljon kronor från och med 2015.

Anslaget har för perioden 2015–2018 beräknats enligt följande:

Tabell 2.10 Härledning av anslagsnivån 2015–2018, för 1:3 Migrationspolitiska åtgärder

Tusental kronor

	2015	2016	2017	2018
Anvisat 2014¹	418 817	418 817	418 817	418 817
<i>Förändring till följd av:</i>				
Beslut	500	500	500	500
Övriga makroekonomiska förutsättningar	-9 831	-7 361	-521	10 499
Volymer	10 591	10 591	10 591	10 591
Överföring till/från andra anslag				
Övrigt				
Förslag/beräknat anslag	420 077	422 547	429 387	440 407

¹ Statens budget enligt riksdagens beslut i december 2013 (bet. 2013/14:FiU10). Beloppet är således exklusive beslut om ändringar i statens budget.

Regeringen föreslår att 420 077 000 kronor anvisas under anslaget 1:3 *Migrationspolitiska åtgärder* för 2015. För 2016, 2017 och 2018 beräknas anslaget till, 422 547 000, 429 387 000 respektive 440 407 000 kronor.

2.6.4 1:4 Domstolsprövning i utlänningsmål

Tabell 2.11 Anslagsutveckling 1:4 Domstolsprövning i utlänningsmål

Tusental kronor

2013	Utfall	517 501	Anslags- sparande	45 564
2014	Anslag	562 548 ¹	Utgifts- prognos	521 650
2015	Förslag	559 541		
2016	Beräknat	556 861 ²		
2017	Beräknat	566 475 ³		
2018	Beräknat	581 488 ⁴		

¹ Inklusiva beslut om ändringar i statens budget 2014 och förslag till ändringar i samband med denna proposition.

² Motsvarar 551 235 tkr i 2015 års prisnivå.

³ Motsvarar 551 268 tkr i 2015 års prisnivå.

⁴ Motsvarar 551 314 tkr i 2015 års prisnivå.

Ändamål

Anslaget får användas för:

- migrationsdomstolarnas och Migrationsöverdomstolens förvaltningsutgifter för prövning av utlännings- och medborgarskapsmål,

- utgifter för Högsta förvaltningsdomstolens handläggning av resningsansökningar av utlännings- och medborgarskapsmål samt
- Domstolsverkets förvaltningsutgifter för de aktuella domstolarnas verksamhet med utlännings- och medborgarskapsmål.

Regeringens överväganden

Anslaget har för perioden 2015–2018 beräknats enligt följande:

Tabell 2.12 Härledning av anslagsnivån 2015–2018, för 1:4 Domstolsprövning i utlänningsmål

Tusental kronor

	2015	2016	2017	2018
Anvisat 2014¹	562 548	562 548	562 548	562 548
<i>Förändring till följd av:</i>				
Pris- och löneomräkning ²	5 625	11 424	21 298	36 722
Beslut ³	4 505	-3 840	-3 872	-3 926
Överföring till/från andra anslag	-13 137	-13 271	-13 499	-13 856
Övrigt				
Förslag/beräknat anslag	559 541	556 861	566 475	581 488

¹ Statens budget enligt riksdagens beslut i december 2013 (bet. 2013/14:FiU10).

Beloppet är således exklusive beslut om ändringar i statens budget.

² Pris- och löneomräkningen baseras på anvisade medel 2014. Övriga förändringskomponenter redovisas i löpande priser och inkluderar därmed en pris- och löneomräkning. Pris- och löneomräkningen för 2016–2018 är preliminär.

³ Anslaget föreslås minska med 495 000 kronor för 2015 och beräknas minska med 1 891 000 kronor 2016, 1 890 000 kronor 2017 och 1 892 000 kronor fr.o.m. 2018 för att bidra till att finansiera prioriterade satsningar.

Regeringen föreslår att 559 541 000 kronor anvisas under anslaget 1:4 *Domstolsprövning i utlänningsmål* för 2015. För 2016, 2017 och 2018 beräknas anslaget till 556 861 000, 566 475 000 respektive 581 488 000 kronor.

2.6.5 1:5 Rättsliga biträden m.m. vid domstolsprövning i utlänningsmål

Tabell 2.13 Anslagsutveckling 1:5 Rättsliga biträden m.m. vid domstolsprövning i utlänningsmål

Tusental kronor

2013	Utfall	116 914	Anslags-sparande	41 886
2014	Anslag	159 800 ¹	Utgifts-prognos	117 006
2015	Förslag	160 800		
2016	Beräknat	160 800		
2017	Beräknat	160 800		
2018	Beräknat	160 800		

¹ Inklusive beslut om ändringar i statens budget 2014 och förslag till ändringar i samband med denna proposition.

Ändamål

Anslaget får användas för:

- migrationsdomstolarnas och Migrationsöverdomstolens direkta utgifter för nämndemän, sakkunniga och vittnen i utlännings- och medborgarskapsmål,
- utgifter för ersättning till offentligt biträde och tredje man enligt 4 § lagen (1996:1620) om offentligt biträde i mål enligt utlänningslagen (2005:716),
- utgifter för ersättning till tolkar enligt 52 § förvaltningsprocesslagen (1971:291) i mål enligt utlänningslagen (2005:716) och lagen (2001:82) om svenskt medborgarskap samt
- utgifter för ersättning till part och parts ställföreträdare enligt 15 § förvaltningsprocesslagen (1971:291) i dessa mål. I kostnaderna för tolkar får även kostnader för tolkförmedlings administrativa avgifter ingå.

Regeringens överväganden

Anslaget har för perioden 2015–2018 beräknats enligt följande:

Tabell 2.14 Härledning av anslagsnivån 2015–2018, för 1:5 Rättsliga biträden m.m. vid domstolsprövning i utlänningsmål

Tusental kronor

	2015	2016	2017	2018
Anvisat 2014¹	159 800	159 800	159 800	159 800
<i>Förändring till följd av:</i>				
Beslut	1 000	1 000	1 000	1 000
Överföring till/från andra anslag				
Övrigt				
Förslag/beräknat anslag	160 800	160 800	160 800	160 800

¹ Statens budget enligt riksdagens beslut i december 2013 (bet. 2013/14:FiU10). Beloppet är således exklusive beslut om ändringar i statens budget.

Regeringen föreslår att 160 800 000 kronor anvisas under anslaget 1:5 *Rättsliga biträden m.m. vid domstolsprövning i utlänningsmål* för 2015. För 2016, 2017 och 2018 beräknas anslaget till 160 800 000, 160 800 000 respektive 160 800 000 kronor.

2.6.6 1:6 Offentligt biträde i utlänningsärenden

Tabell 2.15 Anslagsutveckling 1:6 Offentligt biträde i utlänningsärenden

Tusental kronor

År	Utfall	Anslags-sparande	Utgifts-prognos
2013	254 543	50 212	
2014	Anslag 290 255 ¹		319 210
2015	Förslag 382 150		
2016	Beräknat 434 150		
2017	Beräknat 342 150		
2018	Beräknat 305 150		

¹ Inklusivt beslut om ändringar i statens budget 2014 och förslag till ändringar i samband med denna proposition.

Ändamål

Anslaget får användas för utgifter för offentligt biträde och tolk i ärenden enligt utlänningslagen (2005:716) eller enligt lagen (1991:572) om särskild utlänningskontroll.

Regeringens övervägande

Till följd av ökningen av antalet asylsökande och avgjorda asylärenden förordnas fler offentliga biträden. Anslaget ökas därför med 107 miljoner kronor 2015 och beräknas öka med 154 miljoner kronor 2016, 62 miljoner kronor 2017 och 25 miljoner kronor fr.o.m. 2018.

Anslaget har för perioden 2014–2017 beräknats enligt följande:

Tabell 2.16 Härledning av anslagsnivån 2015–2018, för 1:6 Offentligt biträde i utlänningsärenden

Tusental kronor

	2015	2016	2017	2018
Anvisat 2014¹	290 255	290 255	290 255	290 255
<i>Förändring till följd av:</i>				
Beslut	106 895	153 895	61 895	24 895
Överföring till/från andra anslag				
Övrigt	-15 000	-10 000	-10 000	-10 000
Förslag/beräknat anslag	382 150	434 150	342 150	305 150

¹ Statens budget enligt riksdagens beslut i december 2013 (bet. 2013/14:FiU10). Beloppet är således exklusive beslut om ändringar i statens budget.

Regeringen föreslår att 382 150 000 kronor anvisas under anslaget 1:6 *Offentligt biträde i utlänningsärenden* för 2015. För 2016, 2017 och 2018 beräknas anslaget till 434 150 000, 342 150 000 respektive 305 150 000 kronor.

2.6.7 1:7 Utresor för avvisade och utvisade

Tabell 2.17 Anslagsutveckling 1:7 Utresor för avvisade och utvisade

Tusental kronor

År	Utfall	Anslags-sparande	Utgifts-prognos
2013	298 415	-24 905	
2014	Anslag 306 202 ¹		278 863
2015	Förslag 305 202		
2016	Beräknat 315 202		
2017	Beräknat 325 202		
2018	Beräknat 325 202		

¹ Inklusivt beslut om ändringar i statens budget 2014 och förslag till ändringar i samband med denna proposition.

Ändamål

Anslaget får användas för utgifter för resor ut ur landet och andra åtgärder för utlänningslagen (2005:716) eller lagen (1991:572) om särskild utlänningskontroll. Anslaget får vidare användas för kostnader för resor ut ur Sverige för de asylsökande som återkallat sin ansökan.

Regeringens överväganden

Anslaget har för perioden 2015–2018 beräknats enligt följande:

Tabell 2.18 Härledning av anslagsnivån 2015–2018, för 1:7 Utresor för avvisade och utvisade

Tusental kronor

	2015	2016	2017	2018
Anvisat 2014¹	306 202	306 202	306 202	306 202
<i>Förändring till följd av:</i>				
Beslut	-1 000	9 000	19 000	19 000
Överföring till/från andra anslag				
Övrigt				
Förslag/beräknat anslag	305 202	315 202	325 202	325 202

¹ Statens budget enligt riksdagens beslut i december 2013 (bet. 2013/14:FiU10). Beloppet är således exklusive beslut om ändringar i statens budget.

Regeringen föreslår att 305 202 000 kronor anvisas under anslaget 1:7 *Utresor för avvisade och utvisade* för 2015. För 2016, 2017 och 2018 beräknas anslaget till 315 202 000, 325 202 000 respektive 325 202 000 kronor.

2.6.8 1:8 Från EU-budgeten finansierade insatser för asylsökande och flyktingar

Tabell 2.19 Anslagsutveckling 1:8 Från EU-budgeten finansierade insatser för asylsökande och flyktingar

Tusental kronor

2013	Utfall	121 887	Anslags-sparande	92 677
2014	Anslag	111 372 ¹	Utgifts-prognos	108 477
2015	Förslag	205 247		
2016	Beräknat	186 450		
2017	Beräknat	155 450		
2018	Beräknat	155 450		

¹ Inklusivt beslut om ändringar i statens budget 2014 och förslag till ändringar i samband med denna proposition.

Ändamål

Anslaget får användas för utgifter för projekt som beviljas medel inom ramen för den Europeiska flyktingfonden III, Europeiska återvändandefonden och Asyl-, migrations- och integrationsfonden motsvarande EU:s finansiering av dessa program. Vidare får anslaget användas för statlig medfinansiering för projekt inom dessa fonders områden och administration av fonderna.

Bemyndigande om ekonomiska åtaganden

Regeringens förslag: Regeringen bemyndigas att under 2015 för anslaget 1:8 *Från EU-budgeten finansierade insatser för asylsökande och flyktingar* besluta om bidrag som inklusive tidigare gjorda åtaganden medför behov av framtida anslag på högst 73 000 000 kronor 2016, 35 000 000 kronor 2017 samt 90 000 000 kronor 2018–2022.

Skälen för regeringens förslag:

Europaparlamentet och rådet antog den 16 april 2014 förordningen (EU) nr 516/2014 om inrättande av Asyl-, migrations- och integrationsfonden. Förordningen är en av flera förordningar på området inrikes frågor kopplad till EU:s fleråriga budgetram som sträcker sig fr.o.m. 2014 t.o.m. 2020.

Verksamheten inom den nya fonden kommer att fokusera på integrerad hantering av migrationsströmmar och täcka olika aspekter av EU:s gemensamma asyl- och invandringspolitik. Fonden ska stödja åtgärder som avser asyl, laglig migration och integration av tredjelandsmedborgare samt insatser för återvändande.

Genomförandet kommer att bygga på ett flerårigt nationellt program.

Verksamheten inom den föreslagna Asylmigrations- och integrationsfonden, samt Europeiska flyktingfonden III och Europeiska återvändandefonden omfattar till viss del fleråriga projekt. Åtaganden under anslaget medför således utgifter för kommande budgetår. Regeringen bör därför bemyndigas att under 2015 för anslaget 1:8 *Från EU-budgeten finansierade insatser för asylsökande och flyktingar* besluta om bidrag som inklusive tidigare gjorda åtaganden medför behov av framtida anslag på högst 73 000 000 kronor 2016, 35 000 000 kronor 2016 och 90 000 000 kronor 2018–2022.

Tabell 2.20 Beställningsbemyndigande för anslaget 1:8 Från EU-budgeten finansierade insatser för asylsökande och flyktingar

Tusental kronor

	Utfall 2013	Prognos 2014	Förslag 2015	Beräknat 2016	Beräknat 2017	Beräknat 2018–2022
Ingående åtaganden	192 927	146 331	96 331			
Nya åtaganden	11 237	15 000	151 669			
Infriade åtaganden	-57 833	-65 000	-51 000	-73 000	-35 000	-90 000
Utestående åtaganden	146 331	96 331	197 000			
Erhållet/föreslaget bemyndigande	200 000	140 000	198 000			

Regeringens överväganden

För att finansiera Ekonomistyrningsverkets kostnader avseende EU-revision av Asyl-, migrations- och integrationsfonden under den nya programperioden 2014-2020 minskas anslaget med 1 100 000 kronor fr.o.m. 2016. Anslaget 1:8 *Ekonomistyrningsverket* under utgiftsområde 2 Samhällsekonomi och finansförvaltning ökas med motsvarande belopp.

Anslaget har för perioden 2015–2018 beräknats enligt följande:

Tabell 2.21 Härledning av anslagsnivån 2015–2018, för 1:8 Från EU-budgeten finansierade insatser för asylsökande och flyktingar

Tusental kronor

	2015	2016	2017	2018
Anvisat 2014¹	111 372	111 372	111 372	111 372
<i>Förändring till följd av:</i>				
Beslut	127 665	108 868	77 868	77 868
Överföring till/från andra anslag				
Övrigt	-33 790	-33 790	-33 790	-33 790
Förslag/ beräknat anslag	205 247	186 450	155 450	155 450

¹ Statens budget enligt riksdagens beslut i december 2013 (bet. 2013/14:FiU10). Beloppet är således exklusive beslut om ändringar i statens budget.

Regeringen föreslår att 205 247 000 kronor anvisas under anslaget 1:8 *Från EU-budgeten finansierade insatser för asylsökande och flyktingar* för 2015. För 2016, 2017 och 2018 beräknas anslaget till 186 450 000, 155 450 000, respektive 155 450 000 kronor.