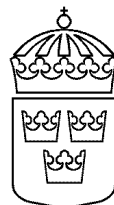


Förslag till riksdagen

1996/97:RR11

Riksdagens revisorers förslag angående starta-eget-bidraget



1996/97
RR11

Riksdagens revisorer anmäler härmed sin granskning av starta-eget-bidraget.

1 Inledning

Riksdagens revisorer har granskat starta-eget-bidraget. Resultatet av granskningen har redovisats i rapporten 1996/97:5 Starta-eget-bidraget. Rapporten och en sammanfattning av remissyttrandena bifogas denna skrivelse. I skrivelsen behandlas frågor om bidragets fördelning på olika bidragstagare, den administrativa hanteringen av bidraget och bidragets effekter på konkurrensen.

2 Revisorernas överväganden

Fördelning på olika bidragstagare

Rapporten

I granskningsrapporten redovisas utvecklingen för ett antal olika grupper för att belysa den fördelningpolitiska inriktningen. På grund av brister i AMS statistik har det inte varit möjligt att redovisa någon heltäckande bild, men genomgången pekar på att den andel av bidragstagarna som utgörs av kvinnor, utländska medborgare och långtidsarbetslösa är lägre i jämförelse med dessas gruppers andel av det totala antalet arbetssökande.

Andelen kvinnor bland bidragstagarna har legat på en relativt stabil nivå, ca 25 procent, vilket är betydligt lägre än motsvarande andel bland de arbetsökande (ca 45 procent). Utländska medborgare utgör en relativt liten del av bidragstagarna. Under 1995 uppgick andelen till drygt 5 procent, vilket är ungefär hälften av motsvarande andel bland de arbetsökande. Arbetshandikappade var underrepresenterade på ett liknande sätt som utländska medborgare.

I rapporten diskuteras framför allt orsakerna till den låga andelen utländska medborgare. En tänkbar orsak är att bidragets utformning ofta passar invandrare sämre. Invandrare har ofta en affärsidé redan klar när de söker bidraget och vill därför ha bidraget omedelbart. Bidragets utformning är dock sådan att det tar relativt lång tid innan ett bidrag erhålles och betalas ut, varför intresset för en sådan lösning kan minska. En annan förklaring kan vara att

utländska medborgare i mindre grad än svenska medborgare uppfyller kravet på att uppbära KAS eller a-kasseersättning.

Fel! Autotextposten är inte definierad.

Remissinstanserna

AMS anger att man tar mycket allvarligt på det fördelningspolitiska uppdraget. Enligt AMS bedömning tycks dock rapportens uppfattning om de fördelningspolitiska målen utgå från föreställningen att varje grupp skall få sin andel i varje enskild åtgärd, motsvarande sin andel av de arbetssökande utan arbete. Det centrala för statsmakterna torde i stället vara att varje grupps andel i samtliga konjunkturberoende åtgärder totalt skall motsvara gruppens andel av de arbetssökande utan arbete. AMS hävdar att det fördelningspolitiska uppdraget har fullföljts totalt sett.

Länsarbetsnämnden i Kronobergs län har principiellt, liksom AMS, uppfattningen att uppfyllelse av de fördelningspolitiska målen skall mätas mot insatserna som helhet och inte mot varje enskild åtgärd. Länsarbetsnämnden instämmer i rapportens uppfattning att det är angeläget att förbättra metoderna för att stödja kvinnor och invandrare som vill starta egna företag.

Länsarbetsnämnden i Malmöhus län finner det däremot anmärkningsvärt att de utländska medborgarnas andel av bidragstagarna är så låg, med tanke på att detta är en grupp vars styrka anses vara förmågan att driva eget företag. Dessa fördelningsaspekter bör också belysas ytterligare, såsom föreslås i rapporten.

Länsarbetsnämnden i Västerbottens län anger att orsaken till den låga andelen kvinnor, utländska medborgare och långtidsarbetslösa kan vara att bidraget enligt förordningen skall baseras på en affärsidé och inte ha ett allmänt fördelningspolitiskt mål.

ALMI Företagspartner AB anger att det är mycket tveksamt om målet att öka sysselsättningen genom att starta nya, växande företag är förenligt med målet att prioritera deltagare som kan bedömas ha sämre grundförutsättningar att på ett företagsekonomiskt riktigt sätt genomföra en företagsstart.

Sveriges Industriförbund anser att rapportens bedömning att skevheten mellan olika grupper bör åtgärdas är relevant, eftersom stödets syfte är sysselsättningspolitiskt.

LO stöder rapportens förslag att regeringen bör ge de fördelningspolitiska målen en ökad uppmärksamhet, genom att ge AMS i uppdrag att undersöka skälen till att dessa mål inte har uppfyllts inom ramen för starta-eget-bidraget och därefter komma med förslag på hur problemen kan åtgärdas.

Revisorernas överväganden

Enligt revisorernas uppfattning är det självklart att ett beslut om starta-eget-bidrag måste baseras på en bedömning om huruvida verksamheten anses kunna få en tillfredsställande lönsamhet och ge bidragstagaren en varaktig sysselsättning. Detta är också krav som anges i förordningen (1984:523) om bidrag till arbetslösa m.fl. som startar egen näringsverksamhet. Det primära måste således vara den företagsekonomiska analysen.

Samtidigt är starta-eget-bidraget en åtgärd som vuxit mycket kraftigt under senare år. Utvecklingen har successivt medfört att en allt större del av nyföretagandet i Sverige kommit att ske med hjälp av starta-eget-bidraget. Över en tredjedel av företagen startas numera med hjälp av bidraget, vilket bör leda till att kraven på olika former av analyser ökar.

Revisorerna är medvetna om att analyser av den fördelningspolitiska måluppfyllelsen bör omfatta samtliga konjunkturberoende åtgärder. Det hindrar dock inte att åtgärderna analyseras var för sig för att kartlägga eventuella obalanser. Den höga andel företagare som, i revisorernas och i andras studier, anger att de skulle ha startat företag även utan bidrag kan utgöra en indikation på att prioriteringsfrågorna behöver ges ökad uppmärksamhet.

Det kan finnas flera orsaker till att vissa utsatta grupper har en låg andel bland bidragstagarna. En tänkbar orsak till den låga andelen utländska medborgare kan enligt granskningen vara att bidragets utformning ofta passar invandrare sämre. När det gäller kvinnor känner de ofta ett behov av att träffa kvinnliga konsulter, men av rapporten framgår att antalet kvinnliga konsulter är lågt. Långtidsarbetslösa förlorar successivt förankringen i arbetslivet och försämringen av den privata ekonomin gör det svårt att bygga upp ett eget kapital. Långvarig arbetslöshet kan också påverka förtroendet hos olika kreditgivare. I samband med granskningen har det dock inte varit möjligt att närmare penetrera olika tänkbara orsaker. Enligt revisorernas bedömning bör exempelvis AMS därför få i uppdrag av regeringen att analysera de fördelningspolitiska aspekterna av bidraget samt komma med förslag till eventuella åtgärder.

Den administrativa hanteringen och uppföljningen av bidraget

Rapporten

I samarbete med NUTEK har AMS utarbetat en strategi för verksamheten med starta-eget-bidrag samt ett arbetsmaterial som stöd till länsarbetsnämnder och arbetsförmedlingar, det s.k. nyföretagarprogrammet. Strategin omfattar bl.a. utformning av konsultupphandling, informationsträffar, konsultrådgivning, nyföretagarkurs, uppföljningsverksamhet samt etablering av s.k. samverkansorgan. Syftet har främst varit att utforma enhetliga och likvärdiga bedömningsgrunder för ansökningarna över hela landet.

Av rapporten framgår att stora skillnader råder mellan arbetsförmedlingarnas sätt att hantera bidraget. Rapporten pekar vidare på att arbetsförmedlingarna ofta inte genomför något systematiskt uppföljningsarbete.

Vid upphandlingen av konsulter som anlitas för att bedöma affärsidéer skall man enligt AMS föreskrifter bl.a. eftersträva en jämn könsfördelning samt det fördelaktigaste priset. Enligt rapporten är dock könsfördelningen bland de län som revisorerna besökt inte jämn. Vidare är spridningen mellan konsulternas arvoden inom och mellan länen stor.

Remissinstanserna

AMS delar rapportens uppfattning att länsarbetsnämnderna bör utveckla sitt stöd till de mindre arbetsförmedlingarna eftersom dessa har svårt att uppar-

beta och upprätthålla kontakter med aktörer inom nyföretagarområdet. AMS delar också rapportens uppfattning att samarbetet och kunskapsöverföringen mellan arbetsförmedlingen och konsulter är ännu viktigare när inga samverkansorgan har bildats. AMS anger att det är svårt att bemöta kritiken som framförs i rapporten mot den regionala upphandlingen av konsulter. I rapporten klarläggs inte orsakerna till den ojämna könsfördelningen bland konsulterna. Rörande de stora prisvariationerna för en affärsbedömning är det inte klarlagt om priset avser exakt samma tjänst inom länen och i de olika länen.

Länsarbetsnämnden i Dalarnas län anger att man sett över samarbetet mellan konsulter och arbetsförmedlingar genom en enkätundersökning där deras erfarenheter och synpunkter efterfrågades. Utifrån undersökningsresultaten har länsarbetsnämnden bland annat utformat en strategi för beslut om förlängning av bidragsperioden, skärpt kraven på konsulternas yttrande och infört obligatoriskt krav på konsultstöd före beslut om bidrag.

Länsarbetsnämnden i Kronobergs län instämmer i att behovet av kvinnliga konsulter inte är tillgodosett. Möjligen kan upphandlingsrutinerna förbättra situationen, men det är också en fråga om faktisk tillgång till kvinnliga konsulter. Länsarbetsnämnden delar vidare rapportens uppfattning att uppföljningar bör göras av samarbetet mellan arbetsförmedlingarna och konsulterna eftersom det är angeläget att precisera arbetsfördelningen mellan dessa. Länsarbetsnämnden anger att egna enkätuppföljningar visar att många som startar eget företag önskar ”uppföljning” i form av mentorstöd under och efter bidragstiden.

Länsarbetsnämnden i Malmöhus län delar rapportens uppfattning att ett ökat antal kvinnliga konsulter är en viktig målsättning för att kunna öka antalet kvinnliga nyföretagare. Länsarbetsnämnden anger vidare att starta eget-bidraget skulle kunna utnyttjas effektivare om upphandlade konsulter gavs ett mer omfattande uppdrag som bland annat inkluderar introduktion, bedömning, beslut, utbildning och uppföljning. Arbetsförmedlingens ansvar skulle då enbart omfatta upphandling och kvalitetskontroll. Bidragstagarnas kritik av arbetsförmedlingens bristande förmåga att bedöma affärsidéer, som rapporten pekar på, är enligt länsarbetsnämnden befogad. Arbetsförmedlingen har inte denna kompetens, och det är tveksamt om den skall finnas eftersom det egentligen inte ingår i det arbetsmarknadspolitiska uppdraget att bedriva näringspolitik. Uppgiften löses bäst genom upphandling av konsulttjänster.

Länsarbetsnämnden i Västerbottens län anger att de små arbetsförmedlingarna har uppenbara svårigheter att fullt ut följa intentionerna i Nyföretagarprogrammet. I länet pågår bland annat en utveckling av den nyföretagarprocess som AMS:s riktlinjer anger, och då speciellt mot de små arbetsförmedlingarna. Länsarbetsnämnden strävar efter att utveckla vissa handläggare vid arbetsförmedlingarna till ”specialister” för att på så sätt nå en mer enhetlig och rationell hantering av åtgärden. Kravet på uppföljning bör göras tydligare i framtida förordningar.

Konkurrensverket instämmer i rapportens uppfattning att uppföljningsarbetet bör prioriteras. I detta uppföljningsarbete är det angeläget att konkurrensaspekterna lyfts fram.

ALMI Företagspartner AB anger att det främst är i vissa regioner som de små arbetsförmedlingarna har problem att etablera kontakt och samarbete med kompetenta konsulter. Sådana problem förekommer främst där länsarbetsnämnderna inte eftersträvat en regionalt likartad tillämpning av Nyföretagarprogrammets riktlinjer och en över hela länet disponibel rådgivningsresurs med likartade bedömningsgrunder. ALMI Företagspartner AB delar rapportens uppfattning att uppföljningsarbetet bör prioriteras, primärt inte för att utreda stödets effekter utan för att tillförsäkra bidragstagarna ett kompetensmässigt stöd under åtminstone det första verksamhetsåret.

TCO delar rapportens uppfattning att länsarbetsnämnderna bör försöka öka antalet kvinnliga konsulter eftersom kvinnliga bidragssökande företrädesvis vill träffa kvinnliga konsulter.

Trygghetsrådet SAF-PTK menar att en handläggare vid varje arbetsförmedling bör specialutbildas i frågor som rör start av eget företag. På så sätt uppnås större kompetens vid bedömning av hur bidragen skall användas.

Revisorernas överväganden

Hanteringen av starta-eget-bidraget har under de senaste åren genomgått stora förändringar. Det s.k. Nyföretagarprogrammet infördes främst för att utforma enhetliga och likvärdiga bedömningsgrunder för ansökningarna över hela landet. Vid de intervjuer som genomförts har det dock framkommit att stora skillnader råder mellan arbetsförmedlingarnas sätt att hantera bidraget. Det gäller bl.a. i vilken utsträckning informationsträffar erbjuds, hur konsultbedömningar utnyttjas, hur nyföretagarkurserna är utformade och utnyttjas samt i vilket skede inför företagsstarten som kurserna erbjuds. De mindre arbetsförmedlingarna kan ofta ha svårigheter att etablera kontakter med andra aktörer inom nyföretagarområdet. Slutsatser som för övrigt delas av AMS och flera andra remissinstanser. Enligt revisorernas bedömning bör länsarbetsnämnderna utveckla sitt stöd till de mindre arbetsförmedlingarna. Ett sådant stöd bör inte till varje pris innebära likformighet i handläggningen. Det förekommer stora lokala skillnader vad gäller förutsättningarna för att starta företag, varför det bör finnas utrymme för regionala och lokala anpassningar.

Vid upphandlingen av konsulter som anlitas för att bedöma affärsidéer skall man enligt AMS föreskrifter bl.a. eftersträva en jämn könsfördelning. Könsfördelningen bland konsulterna i de besökta länen är dock inte jämn. Orsakerna till detta kan vara flera och någon bestämd slutsats har inte framkommit vid granskningen. I granskningen har det framkommit att kvinnliga bidragssökande företrädesvis vill träffa kvinnliga konsulter, men av rapportens material går det inte att utläsa vilken effekt detta har på nyföretagandet. Det finns emellertid mycket som indikerar att kvinnliga konsulter kan påverka det kvinnliga nyföretagandet i positiv riktning. Enligt revisorernas bedömning är det viktigt att jämställdhetsfrågorna uppmärksammas och AMS bör därför få i uppdrag att analysera orsakerna till den ojämna könsfördelningen bland konsulterna.

Enligt revisorernas uppfattning genomförs ofta inte något systematiskt uppföljningsarbete av starta-eget-bidraget vid arbetsförmedlingarna. I första

hand är det olika konsulter som genomför uppföljningar på uppdrag av länsarbetsnämnderna. Arbetsförmedlingarnas nyttjande av dessa uppföljningar varierar. Endast ett fåtal län har utfört uppföljningar som avser samarbetet mellan arbetsförmedlingar och anlitade konsulter. Enligt Nyföretagarprogrammet skall en uppföljning av bidragstagarnas verksamhet genomföras direkt efter bidragsperiodens slut samt efter två till tre år. Enligt revisorernas bedömning bör arbetsförmedlingarna ge uppföljningsarbetet högre prioritet, då mycket talar för att ett väl genomfört sådant arbete ökar möjligheterna för företagens verksamhet att överleva och även kan leda till en successivt förbättrad kunskap hos arbetsförmedlingarna i den fortsatta bidragsgivningen. Ett sådant uppföljningsarbete bör inte endast omfatta företagens överlevnadsgrad. Enligt revisorernas mening bör uppföljningarna också bättre belysa effekterna av nyföretagarprogrammet. Det kan t.ex. gälla arbetsförmedlingarnas och konsulternas förmåga att bedöma affärsidéer. Uppföljningsarbetet bör också vara av individuell karaktär och omfatta stöd och rådgivning under de första årens verksamhet, dvs. vara av framåtsyftande karaktär. Om en sådan inriktning kräver mer resurser bör medel kunna frigöras genom omprioriteringar av verksamheten.

Bidragets effekter på konkurrensen

Rapporten

Förordningen (1984:523 senast ändrad 1995:723) om starta-eget-bidrag innehåller inga krav på analys av eventuell konkurrenspåverkan vid beslut om bidrag. AMS allmänna råd behandlar däremot konkurrenssituationen vid beslut om starta-eget-bidrag. Konkurrensskäl eller risk för överetablering inom en bransch skall inte vara något skäl till avslag av bidragsansökan. Av rapporten framgår att reglerna för hanteringen av bidraget gör det svårt för arbetsförmedlarna att neka bidrag till personer som vill starta företag inom redan överetablerade branscher. Däremot kan en marknadssituation som karaktäriseras av överetablering påverka bedömningen av lönsamheten och därmed leda till att bidrag inte beviljas. Av Arbetsmarknadsverkets regelbok framgår emellertid i en sammanfattning/introduktion över starta-eget-bidraget att bidraget inte bör beviljas näringsverksamhet som snedvrider konkurrensen. I rapporten konstateras att skrivningarna i AMV:s regelbok sålunda är motstridiga.

Av rapporten framgår vidare att den stora andelen starta-eget-företag som är verksamma på den lokala marknaden, liksom den stora andelen företag inom tjänstenäringsbranscher, kan ha inneburit att snedvridningar av konkurrensen uppstått. Därmed uppkommer också risken att en ny aktör, med hjälp av bidrag, kan slå ut ett företag som redan finns på marknaden.

Remissinstanserna

AMS påpekar att det inte finns några empiriska belägg för att ett begränsat bidrag som starta-eget-bidraget skulle ha några konkurrensnedvridande effekter. AMS utesluter inte att snedvridning av konkurrensen kan före-

komma på grund av bidraget, men anser att sådana effekter skall vägas mot värdet av att arbetslösa individer får möjlighet att bryta sin arbetslöshetssituation och sitt bidragsberoende och på sikt eventuellt kunna sysselsätta andra. AMS uppfattning är att bedömningar av konkurrenssituationen ligger inom näringspolitikens område och utanför det uppdrag som givits till arbetsmarknadsmyndigheterna. Även om det funnits ett sådant krav på bedömning av konkurrenssituationen är detta i sig ingen garanti för att bedömningar kan göras objektivt. AMS delar inte revisorernas uppfattning att AMS allmänna råd innehåller motstridiga uppgifter. Det centrala för bedömningen inför bidragsbeslut är verksamhetens lönsamhet, som i sin tur kan påverkas av konkurrenssituationen. I motsats till rapportens uppfattning anser AMS att förlängningar av bidragsperioden bör kunna ges något mer generöst, dock med samma krav på lönsamhet och varaktig sysselsättningsmöjlighet efter bidragsperiodens slut. AMS delar rapportens uppfattning att man bör ägna större uppmärksamhet åt olika former av förberedande åtgärder innan bidraget betalas ut.

Länsarbetsnämnden i Kronobergs län delar rapportens uppfattning att konkurrenssituationen bör ägnas mer uppmärksamhet. I praxis har en skärpning skett, men både förordning och allmänna råd bör ses över i detta avseende. Enligt länsarbetsnämndens mening bör man vara ytterst restriktiv med att förlänga bidragsperioden.

Länsarbetsnämnden i Malmöhus län delar revisorernas uppfattning att man också måste ta hänsyn till konkurrenssnedvridande effekter av bidraget men påpekar att konkurrens i vissa situationer också är av godo. Länsarbetsnämnden delar också rapportens uppfattning att man skall satsa på förberedande åtgärder i stället för att förlänga bidragsperioden.

Länsarbetsnämnden i Västerbottens län anser att den subvention som utgår under de första sex månaderna inte är så stor att den skulle kunna få en skadlig konkurrensinverkan.

NUTEK menar att det ur samhällets synvinkel är viktigt att väga en förlust av konkurrens mot bidragets eventuella konkurrenssnedvridande effekter. De slutsatser som rapporten redovisar angående eventuell konkurrenssnedvridning är generella och saknar mer handfasta ansatser i form av kvantifieringar. *NUTEK* är dock enigt med rapporten att en förlängning av bidragsperioden knappast är önskvärd. *NUTEK* ställer sig däremot tveksamt till att neka bidrag endast med hänvisning till s.k. överetablering eftersom begränsningarna av konkurrensen kan medföra större skada än en möjlig överetablering. *NUTEK* anser att det bör vara affärsidéns långsiktigt företagsekonomiska bärighet som är avgörande vid beslut om bidrag. I denna bedömning skall det ingå en värdering av konkurrensen på den aktuella marknaden.

Konkurrensverket framhåller att de villkor som har betydelse för incitamenten att starta nya företag bör studeras närmare. Det faktum att en tredjedel av alla nya företag startas med hjälp av bidrag pekar på att villkoren för redan etablerade företag inte är de allra bästa. *Konkurrensverket* anser, i likhet med rapporten, att en översyn bör göras av förordningen om starta-egget-bidrag eftersom förordningen inte innehåller krav på analys av konkurrenspåverkan vid beslut om bidrag. *Konkurrensverket* tillstyrker även den

översyn av andra berörda förordningar som rapporten rekommenderar för att konkurrensfrågor skall hanteras på ett mer enhetligt sätt.

LO instämmer i rapportens bedömning att det är viktigt att hänsyn tas till bidragets eventuella konkurrensnedvridande effekter. Ett sätt att minska risken för konkurrensnedvridande effekter är att låta de fackliga organisationerna och näringslivets organisationer yttra sig om arbetsförmedlingens förslag till stöd, innan de beviljas.

TCO menar att mycket i rapporten pekar på att man bör begränsa användningen av bidraget, för att undvika snedvridning av konkurrensen. *TCO* instämmer i rapportens slutsats att man bör vara restriktiv med att ge bidrag till företag som verkar på en överetablerad marknad eller är inriktade mot en lokal efterfrågan.

SACO anser att starta-eget-bidragets omfattning och snabba ökning leder till att konkurrensen snedvrids.

SAF anger att bidragets konkurrensnedvridande effekter inte har varit ett generellt problem för *SAF*:s medlemsföretag, även om vissa exempel på konkurrensnedvridning har påvisats. Enligt *SAF* vore det mycket oklokt att mjuka upp reglerna för förlängning av stödet eftersom företag som känner sig utsatta för konkurrens inte kommer att godta en längre stödperiod än sex månader. *SAF* påpekar att det finns en risk att arbetsförmedlingarna, i sin ambition att öka volymen nystartade företag, inte prövar de bidragssökandes förutsättningar och affärsidé lika seriöst som tidigare.

Revisorernas överväganden

Enligt revisorernas bedömningar är det viktigt att hänsyn tas till starta-eget-bidragets eventuella konkurrensnedvridande effekter. De bidragssökandes affärsbedömningar bör prövas allsidigt. Den stora andelen starta-eget-företag verksamma på den lokala marknaden, liksom den stora andelen företag inom tjänstenäringar, kan ha inneburit att snedvridningar av konkurrensen uppstått. Därmed uppkommer också risken att en ny aktör, med hjälp av ett bidrag, kan slå ut ett företag som redan finns på marknaden. Enligt revisorernas bedömning bör man vara restriktiv med att ge bidrag till företag som vill etablera sig inom marknader med risk för överetablering och till företag som inriktas på verksamheter med mycket begränsad lokal efterfrågan. Samtidigt vill revisorerna framhålla att risken från konkurrenssynpunkt inte heller skall överskattas. Stödet har trots allt en engångskaraktär och ges dessutom till en grupp som kan bedömas vara mindre förberedd på egenföretagarverksamhet än personer som startar företag utan att vara arbetslösa innan. Det som är avgörande från konkurrensneutralitetssynpunkt är under hur lång tid bidraget betalas ut och marknadssituationen inom det område där bidragsmottagaren avser att etablera sig. I likhet med flera remissinstanser anser därför revisorerna att en generell förlängning av bidragsperioden kan öka risken för konkurrensnedvridning. Revisorerna har emellertid förståelse för att det i vissa fall kan finnas motiv för att förlänga bidragsperioden. En möjlighet som dessutom finns i den nuvarande lagstiftningen. Ett sätt att undvika förlängningar av bidragsperioden kan vara olika former av förberedande åtgärder innan starta-eget-bidraget betalas ut.

Fel! Autotextposten är inte definierad.

Konkurrenssituationens betydelse omnämns inte i förordningen (1984:523) angående starta-eget-bidraget. Detta har tidigare även påpekats av Underprissättningsutredningen och Företagsstödsutredningen. Flera av remissinstanserna, bl.a. Konkurrensverket, anser att en översyn bör göras av förordningen om starta-eget-bidrag eftersom förordningen inte innehåller krav på analys av konkurrenspåverkan vid beslut om bidrag. Enligt revisorernas bedömning bör en sådan översyn göras av denna förordning.

Fel! Autotextposten är inte definierad.

3 Revisorernas förslag

Riksdagens revisorer föreslår

1. att riksdagen som sin mening ger regeringen till känna vad revisorerna anfört om fördelning på olika bidragstagare,
2. att riksdagen som sin mening ger regeringen till känna vad revisorerna anfört om den administrativa hanteringen och uppföljningen av bidraget,
3. att riksdagen som sin mening ger regeringen till känna vad revisorerna anfört om bidragets effekter på konkurrensen.

Detta ärende har avgjorts av revisorerna i plenum. I beslutet har deltagit revisorerna Per Olof Håkansson (s), Anders G Högmark (m), Lars Bäckström (v), Anita Jönsson (s), Bengt Kronblad (s), Margit Gennser (m), Marianne Carlström (s), Birgitta Hambræus (c), Sverre Palm (s), Bengt Harding Olson (fp), Ingvar Eriksson (m) och Monica Widnemark (s).

Vid ärendets slutliga handläggning har vidare närvarit kanslichef Åke Dahlberg, utredningschef Margaretha Stålfors och revisionsdirektör Mats Johansson (föredragande). Pol. kand. Carolina Malmerius har sammanställt remissvaren.

Stockholm den 28 maj 1997

På Riksdagens revisorers vägnar

Per Olof Håkansson

Mats Johansson

Sammanfattning av remissyttranden över rapport 1996/97:5 om starta-eget-bidraget

Fel! Autotextposten är inte definierad.

Bilaga 1

Yttrande över rapporten Starta-eget-bidraget har avgetts av Arbetsmarknadsstyrelsen (AMS), Länsarbetsnämnden i Dalarnas län, Länsarbetsnämnden i Kronobergs län, Länsarbetsnämnden i Malmöhus län, Länsarbetsnämnden i Västerbottens län, Närings- och teknikutvecklingsverket (NUTEK), Konkurrensverket, Statskontoret, ALMI Företagspartner AB, Sveriges Industriförbund, Företagarnas riksorganisation, Landsorganisationen (LO), Tjänstemännens Centralorganisation (TCO), Sveriges Akademikers Centralorganisation (SACO), Svenska arbetsgivareföreningen (SAF), Trygghetsrådet SAF-PTK och Trygghetsfonden SAF-LO. Arbetsmarknadsdepartementet, Länsarbetsnämnden i Stockholms län, Svenska Uppfinnareföreningen, Trygghetsstiftelsen, Jobs and Society och Innovationscentrum har beretts tillfälle att yttra sig över rapporten men avstått.

1 Allmänna synpunkter

AMS finner i allt väsentligt rapporten tydlig och klagörande samt anser att den på ett förtjänstfullt sätt sammanfattar kunskapsläget när det gäller starta-eget-bidraget. I många stycken är den bild och de slutsatser som rapporten för fram i överensstämmelse med vad AMS också uppfattar som problem- och utvecklingsområden. Det finns dock vissa resonemang och slutsatser i rapporten som AMS inte delar eller finner felaktiga, förenklade eller alltför summariskt avhandlade.

Länsarbetsnämnden i Malmöhus län anger att rapporten ger en bra sammanfattning av bidraget. Rapporten uttrycker många åsikter som länsarbetsnämnden delar.

NUTEK framhåller att Riksdagens revisorer har tagit ett angeläget initiativ med föreliggande rapport. De tre huvudfrågor som fokuseras på – företagens överlevnad, administrationens effektivitet och eventuella konkurrensnedvridande effekter – är alla viktiga att belysa. Med tanke på att stödformens omfattning fördubblats sedan 1993 anser NUTEK att det finns anledning att genomföra nya och mer omfattande undersökningar av de frågeställningar som denna rapport tar upp.

Konkurrensverket framhåller att rapporten ger konkurrensfrågorna den vikt som dessa bör tilldelas då företagsstöd behandlas.

Statskontoret anser att rapporten utgör ett värdefullt bidrag till de utvärderingar som behöver göras av de arbetsmarknadspolitiska åtgärderna, men avstår i övrigt från kommentarer.

Sveriges Industriförbund delar i allt väsentligt de synpunkter och förslag som framförs i rapporten rörande den administrativa hanteringen av bidraget, dess effekter på konkurrensen samt behovet av ytterligare utvärderingar.

Företagarnas riksorganisation välkomnar rapporten som ger flera nya fakta. Rapporten ger emellertid inget underlag för beslut om bidragets fortsatta omfattning enligt Företagarnas riksorganisation.

TCO anger att rapporten har flera förtjänster när det gäller att beskriva dagens förhållanden. Dock saknas analys och förslag om samhällsnyttan och

lönsamheten av bidraget. Av intresse är i vilken omfattning bidraget kan utökas utan oacceptabelt stora negativa effekter. Det saknas också ett perspektiv på alternativa användningar av bidraget. De fackliga organisationernas service och stöd till medlemmar som startar eget kan också vara av värde att belysa.

SACO finner att rapporten på ett förtjänstfullt sätt belyser problemen med bidrag till företag. De modifieringar av villkoren för starta-eget-bidrag som föreslås i rapporten kommer inte att lösa de problem som är förenade med direkta bidrag till företag, eftersom sådana bidrag skadar ekonomin och förvärrar villkoren för företagsamheten. Företagsstöd riskerar att fördelas utifrån felaktiga antaganden om branschernas framtida utveckling. Stöd till etablering av företag har inte någon synbar effekt på nettotillskottet av företag utan bidrar snarast till att tränga undan annan sysselsättning. Starta-eget-bidraget bör enligt SACO ersättas med ett nyföretagarlån som skall erbjudas alla personer som avser att starta eget företag. Lånevillkoren bör vara marknadsmässiga men kraven på säkerhet bör ställas lägre.

2 Bidragets fördelning på olika bidragstagare

AMS anger att man tar mycket allvarligt på det fördelningspolitiska uppdraget. Rapportens uppfattning om de fördelningspolitiska målen tycks dock utgå från föreställningen att varje grupp skall få sin andel i varje enskild åtgärd, motsvarande sin andel av de arbetssökande utan arbete. Det centrala för statsmakterna torde i stället vara att varje grupps andel i samtliga konjunkturberoende åtgärder totalt skall motsvara gruppens andel av de arbetssökande utan arbete. AMS hävdar att det fördelningspolitiska uppdraget har fullföljts totalt sett. Den tolkning av det fördelningspolitiska uppdraget som görs i rapporten skulle leda till orimliga konsekvenser i form av suboptimering av resurser och inlåsnings effekter enligt AMS.

Länsarbetsnämnden i Dalarnas län pekar på erfarenheter från länets försöksverksamhet med kvinnliga rådgivare. Det finns stora skillnader mellan mäns och kvinnors attityder inför företagsstart. Kvinnor har som regel större behov av rådgivning och nätverk och startar ofta företag i liten skala. För att öka det kvinnliga nyföretagandet skulle kvinnor kunna ges möjlighet att erhålla starta-eget-bidrag under ett år, utan att bidraget kopplas till en inskrivningstid vid arbetsförmedlingen om minst två år.

Länsarbetsnämnden i Kronobergs län har principiellt uppfattningen att uppfyllelse av de fördelningspolitiska målen skall mätas mot insatserna som helhet och inte mot varje enskild åtgärd. Länsarbetsnämnden instämmer i rapportens uppfattning att det är angeläget att förbättra metoderna för att stödja kvinnor och invandrare som vill starta eget företag. Delvis ligger emellertid sådana åtgärder utanför Arbetsmarknadsverkets ansvarsområde. Exempel på detta är regler och praxis vid bankernas kreditgivning samt kommuners och landstings attityder till privata och kooperativa företag för vård och omsorg.

Länsarbetsnämnden i Malmöhus län finner det anmärkningsvärt att de utländska medborgarnas andel av bidragstagarna är så låg, med tanke på att detta är en grupp vars styrka anses vara förmågan att driva eget företag.

Genom speciella insatser bör man kunna öka antalet nyföretagare bland utländska medborgare och kvinnor. Dessa fördelningsaspekter bör också belysas ytterligare, såsom föreslås i rapporten.

Länsarbetsnämnden i Västerbottens län anger att orsaken till att kvinnor, utländska medborgare och långtidsarbetslösa erhåller en lägre andel av starta-eget-bidraget, i relation till dessa gruppers andel av det totala antalet arbetslösa, kan vara att bidraget enligt förordningen skall baseras på affärsidé och inte ha ett allmänt fördelningspolitiskt mål.

NUTEK anser att möjligheter till samordning med NUTEK:s program för kommunala affärsrådgivare för kvinnor bör undersökas för att förbättra bedömningen av kvinnors affärsidéer inom ramen för Nyföretagarprogrammet.

ALMI Företagspartner AB anger att det är mycket tveksamt om målet att öka sysselsättningen genom att starta nya, växande företag är förenligt med målet att prioritera deltagare som kan bedömas ha sämre grundförutsättningar att på ett företagsekonomiskt riktigt sätt genomföra en företagsstart.

Sveriges Industriförbund anser att rapportens bedömning att skevheten mellan olika grupper bör åtgärdas är relevant, eftersom stödets syfte är sysselsättningspolitiskt.

LO stödjer rapportens förslag att regeringen bör ge de fördelningspolitiska målen en ökad uppmärksamhet genom att ge AMS i uppdrag att undersöka skälen till att dessa mål inte har uppfyllts inom ramen för starta-eget-bidraget och därefter komma med förslag på hur problemen kan åtgärdas.

3 Den administrativa hanteringen av starta-eget-bidraget

AMS påpekar att alla inblandade aktörer troligen är överens om att Nyföretagarprogrammet inneburit en avsevärd kvalitetshöjning av hanteringen av bidraget. *AMS* delar rapportens uppfattning att länsarbetsnämnderna bör utveckla sitt stöd till de mindre arbetsförmedlingarna eftersom dessa har svårt att upparbeta och upprätthålla kontakter med aktörer inom nyföretagarområdet. *AMS* delar också rapportens uppfattning att samarbetet och kunskapsöverföringen mellan arbetsförmedlingen och konsulter är ännu viktigare när inga samverkansorgan har bildats. *AMS* anger att det är svårt att bemöta kritiken som framförs i rapporten mot den regionala upphandlingen av konsulter. I rapporten klarläggs inte orsakerna till den ojämna könsfördelningen bland konsulterna. Rörande de stora prisvariationerna för en affärsbedömning är det inte klarlagt om priset avser exakt samma tjänst inom länen och i de olika länen.

Länsarbetsnämnden i Dalarnas län anger att man sett över samarbetet mellan konsulter och arbetsförmedlingar genom en enkätundersökning där deras erfarenheter och synpunkter efterfrågades. Utifrån undersökningresultaten har länsarbetsnämnden bland annat utformat en strategi för beslut om förlängning av bidragsperioden, skärpt kraven på konsulternas yttrande och infört obligatoriskt krav på konsultstöd före beslut om bidrag.

Länsarbetsnämnden i Kronobergs län instämmer i att behovet av kvinnliga konsulter inte är tillgodosett. Möjligen kan upphandlingsrutinerna förbättra situationen, men det är också en fråga om faktisk tillgång till kvinnliga konsulter. Ett projekt med syfte att få fram kvinnliga affärsrådgivare diskutere-

Fel! Autotextposten är inte definierad.

Bilaga 1

ras för närvarande i länet. Länsarbetsnämnden delar vidare rapportens uppfattning att uppföljningar bör göras av samarbetet mellan arbetsförmedlingarna och konsulterna eftersom det är angeläget att precisera arbetsfördelningen mellan dessa. För sådana uppföljningar bör en gemensam modell tas fram, gärna av AMS och NUTEK. I upphandling av konsulter bör ingå någon form av kvalitetssäkring eller certifiering. Länsarbetsnämnden anger att egna enkätuppföljningar visar att många som startar eget företag önskar ”uppföljning” i form av mentorstöd under och efter bidragstiden.

Länsarbetsnämnden i Malmöhus län menar att starta-eget-bidraget innebär att arbetsförmedlingen fått arbetsuppgifter som tidigare inte tillhört arbetsmarknadspolitiken. Detta pekar i sin tur på att det saknas en statlig aktör som har ett samlat ansvar för regional och lokal näringspolitik. Ansvaret för näringslivsfrågorna måste tydliggöras och det är därför inte självklart att hela hanteringen av starta-eget-bidraget skall ligga på arbetsförmedlingen. Länsarbetsnämnden delar rapportens uppfattning att ett ökat antal kvinnliga konsulter är en viktig målsättning för att kunna öka antalet kvinnliga nyföretagare. Länsarbetsnämnden anger vidare att starta-eget-bidraget skulle kunna utnyttjas effektivare om upphandlade konsulter gavs ett mer omfattande uppdrag som bland annat inkluderar introduktion, bedömning, beslut, utbildning och uppföljning. Arbetsförmedlingens ansvar skulle då enbart omfatta upphandling och kvalitetskontroll. Bidragstagarnas kritik av arbetsförmedlingens bristande förmåga att bedöma affärsidéer, som rapporten pekar på, är enligt länsarbetsnämnden befogad. Arbetsförmedlingen har inte denna kompetens, och det är tveksamt om den skall finnas eftersom det egentligen inte ingår i det arbetsmarknadspolitiska uppdraget att bedriva näringspolitik. Uppgiften löses bäst genom upphandling av konsulttjänster.

Länsarbetsnämnden i Västerbottens län anger att de små arbetsförmedlingarna har uppenbara svårigheter att fullt ut följa intentionerna i Nyföretagarprogrammet. I länet pågår bland annat en utveckling av den nyföretagarprocess som AMS:s riktlinjer anger, och då speciellt mot de små arbetsförmedlingarna. Länsarbetsnämnden strävar efter att utveckla vissa handläggare vid arbetsförmedlingarna till ”specialister” för att nå en mer enhetlig och rationell hantering av åtgärden. Kravet på uppföljning bör göras tydligare i framtida förordningar. Det bör också framgå hur finansieringen av uppföljning bör ske eftersom arbetsförmedlingen är kraftigt belastad av dagens arbetsuppgifter.

Konkurrensverket instämmer i rapportens uppfattning att uppföljningsarbetet bör prioriteras. I detta uppföljningsarbete är det angeläget att konkurrensaspekterna lyfts fram. Genom uppföljning på lokal nivå kan de faktiska konsekvenserna på konkurrensen på de lokala marknaderna utvärderas. Med sådana uppföljningar som grund kan man i ett senare skede utvärdera de samhällsekonomiska effekterna av bidraget.

ALMI Företagspartner AB anger att det främst är i vissa regioner som de små arbetsförmedlingarna har problem att etablera kontakt och samarbete med kompetenta konsulter. Sådana problem förekommer främst där länsarbetsnämnderna inte eftersträvat en regionalt likartad tillämpning av Nyföretagarprogrammets riktlinjer och en över hela länet disponibel rådgivningsresurs med likartade bedömningsgrunder. ALMI Företagspartner AB delar

rapportens uppfattning att uppföljningsarbetet bör prioriteras, primärt inte för att utreda stödets effekter utan för att tillförsäkra bidragstagarna ett kompetensmässigt stöd under åtminstone det första verksamhetsåret.

TCO delar rapportens uppfattning att länsarbetsnämnderna bör försöka öka antalet kvinnliga konsulter eftersom kvinnliga bidragssökande företrädesvis vill träffa kvinnliga konsulter.

Trygghetsrådet SAF-PTK menar att en handläggare vid varje arbetsförmedling bör specialutbildas i frågor som rör start av eget företag. På så sätt uppnås större kompetens vid bedömning av hur bidragen skall användas.

4 Bidragets effekter på konkurrensen

AMS påpekar att det inte finns några empiriska belägg för att ett begränsat bidrag som starta-eget-bidraget skulle ha några konkurrensnedvridande effekter. *AMS* utesluter inte att snedvridning av konkurrensen kan förekomma på grund av bidraget, men anser att sådana effekter skall vägas mot värdet av att arbetslösa individer får möjlighet att bryta sin arbetslöshetsituation och sitt bidragsberoende och på sikt eventuellt kunna sysselsätta andra. *AMS* uppfattning är att bedömningar av konkurrenssituationen ligger inom näringspolitikens område och utanför det uppdrag som givits till arbetsmarknadsmyndigheterna. Även om det funnits ett sådant krav på bedömning av konkurrenssituationen är detta i sig ingen garanti för att bedömningar kan göras objektivt. *AMS* delar inte revisorerens uppfattning att *AMS* allmänna råd innehåller motstridiga uppgifter. Det centrala för bedömningen inför bidragsbeslut är verksamhetens lönsamhet, som i sin tur kan påverkas av konkurrenssituationen. I motsats till rapportens uppfattning anser *AMS* att förlängningar av bidragsperioden bör kunna ges något mer generöst, dock med samma krav på lönsamhet och varaktig sysselsättningsmöjlighet efter bidragsperiodens slut. *AMS* delar rapportens uppfattning att man bör ägna större uppmärksamhet åt olika former av förberedande åtgärder innan bidraget betalas ut.

Länsarbetsnämnden i Dalarnas län anser att de särskilda skälen för förlängning av bidragsperioden, enligt regelsystemet, är alltför snäva och vaga. Länsarbetsnämnden har därför lagt fast en policy för förlängningsbeslut som bygger på bedömningen att det enbart är företagarens ekonomiska förutsättningar att driva företaget efter förlängningen som skall vara avgörande.

Länsarbetsnämnden i Kronobergs län delar rapportens uppfattning att konkurrenssituationen bör ägnas mer uppmärksamhet. I praxis har en skärpning skett, men både förordning och allmänna råd bör ses över i detta avseende. Enligt länsarbetsnämndens mening bör man vara ytterst restriktiv med att förlänga bidragsperioden. Man bör emellertid överväga ett mer flexibelt system där bidragstiden relateras till vilken typ av företag som startats och hur olika sektorer på arbetsmarknaden fungerar.

Länsarbetsnämnden i Malmöhus län delar revisorerens uppfattning att man också måste ta hänsyn till konkurrensnedvridande effekter av bidraget men påpekar att konkurrens i vissa situationer också är av godo. Länsarbetsnämnden delar också rapportens uppfattning att man skall satsa på förberedande åtgärder i stället för att förlänga bidragsperioden. I länet har man

Fel! Autotextposten är inte definierad.

Bilaga 1

mycket positiva erfarenheter av förberedande åtgärder inom ramen för ALU. För speciella grupper, t.ex. kvinnor och invandrare, bör förlängningsmöjligheterna dock finnas kvar.

Länsarbetsnämnden i Västerbottens län anser att den subvention som utgår under de första sex månaderna inte är så stor att den skulle kunna få en skadlig konkurrensinverkan. Länsarbetsnämnden menar emellertid att starta-eget-bidraget bör vara lika stort för alla som beviljas bidrag för att på så sätt ge en neutral subvention vid varje start av företag med sådant bidrag. För företagare som vänder sig till en större marknad bör bidrag kunna utgå upp till tolv månader.

NUTEK framhåller att a-kassans ersättningsregler är utformade så att de minskar viljan hos arbetslösa med ersättning från a-kassa att starta företag, vilket i sin tur medför minskad konkurrens och förnyelse i näringslivet. Ett av starta-eget-bidragets viktigaste egenskaper är att undanröja dessa marginaleffekter. Det är ur samhällets synvinkel viktigt att väga en förlust av konkurrens mot bidragets eventuella konkurrensnedvidande effekter. De slutsatser som rapporten redovisar angående eventuell konkurrensnedvidning är generella och saknar mer handfasta ansatser i form av kvantifieringar. *NUTEK* är dock enig med rapporten att en förlängning av bidragsperioden knappast är önskvärd. *NUTEK* ställer sig däremot tveksamt till att neka bidrag endast med hänvisning till s.k. överetablering eftersom begränsningarna av konkurrensen kan medföra större skada än en möjlig överetablering. *NUTEK* anser att det bör vara affärsidéns långsiktigt företagsekonomiska bärighet som är avgörande vid beslut om bidrag. I denna bedömning skall det ingå en värdering av konkurrensen på den aktuella marknaden.

Konkurrensverket framhåller att de villkor som har betydelse för incitamenten att starta nya företag bör studeras närmare. Det faktum att en tredjedel av alla nya företag startas med hjälp av bidrag pekar på att villkoren för redan etablerade företag inte är de allra bästa. Det stora antal organ som förmedlar företagsstöd riskerar att förstärka de snedvridningar i konkurrensen som bidraget i sig medför. Verket anser därför att statsmakterna bör ta initiativ till en studie i syfte att erhålla en samlad bild av de olika stödformerna. *Konkurrensverket* anser, i likhet med rapporten, att en översyn bör göras av förordningen om starta-eget-bidrag eftersom förordningen inte innehåller krav på analys av konkurrenspåverkan vid beslut om bidrag. *Konkurrensverket* tillstyrker även den översyn av andra berörda förordningar som rapporten rekommenderar för att konkurrensfrågor skall hanteras på ett mer enhetligt sätt. Vidare bör det klargöras vad som avses i AMS allmänna råd, enligt vilka den näringsverksamhet som är lokaliserad till glesbygd skall genomgå en mindre restriktiv prövning. Enligt *Konkurrensverket* kan företagsstöd medföra betydande konkurrensnedvidande effekter i glesbygd eller orter med ett begränsat kundunderlag.

ALMI Företagspartner AB delar rapportens uppfattning att större uppmärksamhet bör ägnas åt förberedande åtgärder före starta-eget-perioden. Förberedande åtgärder kan även förbättra de underrepresenterade gruppernas förberedelse och start av företag.

Företagarnas riksorganisation konstaterar att alla subventioner snedvrider konkurrensen. Denna påverkan kan dock vara motiverad om bidraget ändå är

Fel! Autotextposten är inte definierad.

Bilaga 1

samhällsekoniskt lönsamt. Bidragets samhällsekoniska lönsamhet har dock inte utretts i rapporten utan där konstateras bara att bidraget har lägre kostnader per sysselsatt än andra stödinsatser. Detta mått är emellertid irrelevant eftersom det inte tar hänsyn till vilka undanträngningseffekter bidragen har. Undanträngningseffekterna av starta-eget-bidraget måste belysas snarast.

LO instämmer i rapportens bedömning att det är viktigt att hänsyn tas till bidragets eventuella konkurrenssnedvridande effekter. Ett sätt att minska risken för konkurrenssnedvridande effekter är att låta de fackliga organisationerna och näringslivets organisationer yttra sig om arbetsförmedlingens förslag till stöd, innan de beviljas.

TCO menar att mycket i rapporten pekar på att man bör begränsa användningen av bidraget för att undvika snedvridning av konkurrensen. *TCO* instämmer i rapportens slutsats att man bör vara restriktiv med att ge bidrag till företag som verkar på en överetablerad marknad eller är inriktade mot en lokal efterfrågan. Perioden för bidraget bör förlängas till tolv månader. Detta kombinerat med ökad kvalitet i hanteringen av varje enskilt ärende kommer sannolikt att leda till ökad överlevnad för företagen.

SACO anser att starta-eget-bidragets omfattning och snabba ökning leder till att konkurrensen snedvrids. Detta problem är uppenbart när erfarenheten visar att flertalet bidragsmottagare startar företag som i huvudsak opererar på en lokal marknad.

SAF anger att bidragets konkurrenssnedvridande effekter inte har varit ett generellt problem för *SAF*'s medlemsföretag, även om vissa exempel på konkurrenssnedvridning har påvisats. Enligt *SAF* vore det mycket oklokt att mjuka upp reglerna för förlängning av stödet eftersom företag som känner sig utsatta för konkurrens inte kommer att godta en längre stödperiod än sex månader. *SAF* påpekar att det finns en risk att arbetsförmedlingarna, i sin ambition att öka volymen nystartade företag, inte prövar de bidragssökandes förutsättningar och affärsidé lika seriöst som tidigare.

Trygghetsrådet SAF-PTK efterfrågar ett system där bidragstiden kan varieras och inte som hittills schablonmässigt avse sex månader, eftersom nyföretagares behov av ekonomiskt stöd varierar. Av konkurrensskäl bör dock bidragstiden normalt inte överstiga sex månader. För att tillgodose ett mer långtgående behov av finansiering i startskedet borde en ny låneform med statlig borgen övervägas. Räntan och amorteringarna skulle vara beroende av företagets betalningsförmåga, och eventuell snedvridning av konkurrensen skulle därmed begränsas.

Trygghetsfonden SAF-LO har i sin stödgivning funnit det angeläget att en noggrann prövning görs av den tilltänkta affärsidén, inklusive bedömning av marknadsunderlag och konkurrensförhållanden och att nyföretagaren får hjälp att upprätta realistiska kalkyler för verksamheten. Det finns exempel på företag som inte borde ha kommit i gång med starta-eget-bidrag, men där rådgivare har uppfattat arbetsmarknadsmyndighetens instruktioner på ett sätt som innebär att man inte granskar marknadsförutsättningarna.

Fel! Autotextposten är inte definierad.

Bilaga 1

5 Behovet av ytterligare utvärderingar

AMS delar rapportens uppfattning att uppföljning och utvärdering av starta-eget-bidraget inte genomförts i tillräcklig omfattning vare sig på lokal, regional eller central nivå. Rapportens förslag om en årsrapport för redovisning av starta-eget-bidraget tillgodoses av den årsrapport för samtliga konjunkturoberoende åtgärder som håller på att utarbetas inom AMS. För närvarande planerar AMS arbetet med att samordna, utveckla och kvalitetssäkra uppföljning och utvärdering av arbetsmarknadspolitiska åtgärder. Problemet har tidigare varit att mätperioder och mätmetoder skiljer sig åt mellan olika åtgärder. Inom AMS undersöks möjligheterna att utnyttja registerdata i högre utsträckning för att följa upp de mer långsiktiga resultaten.

Länsarbetsnämnden i Kronobergs län menar att en grundlig studie bör genomföras där konkurrenssituationen på olika delmarknader särskilt belyses för att utröna om det finns belägg för att riskerna för konkurrenssnedvridning är större på vissa delmarknader.

Länsarbetsnämnden i Västerbottens län stödjer rapportens synpunkter när det gäller uppmaningen till regeringen att ta initiativ till ytterligare uppföljning av länens arbete med starta-eget-bidraget.

NUTEK menar att det rimligen finns samordningsvinster att hämta om data samlas in och registreras i samband med handläggning för att underlätta eventuella utvärderingar. Rapporten pekar på tidigare brister i uppföljningen som till vissa delar har rättats till. *NUTEK* delar dock rapportens uppfattning att rutinerna kring uppföljning bör stramas upp ytterligare, bland annat på grund av den stora expansion som skett de senaste två åren. De mest angelägna åtgärderna är förbättrad redovisning i allmänhet, årsrapporter från AMS, årliga utvärderingar av AMS och utvärderingar med långsiktigt perspektiv.

Konkurrensverket delar rapportens uppfattning att regeringen bör ta initiativ till ytterligare uppföljningar och utvärderingar som bland annat behandlar samhällsekonomiska effekter av bidraget, såsom dess snedvridande effekter.

LO instämmer i rapportens förslag att regeringen bör ta initiativ till ytterligare uppföljningar och utvärderingar av starta-eget-bidraget.

TCO delar rapportens uppfattning att regeringen bör ta initiativ till ytterligare uppföljningar och utvärderingar. Särskilt angelägna områden är bland annat orsaken till den relativt låga andelen kvinnor bland bidragstagarna, varför kvinnor i större utsträckning än män misslyckas med sina företagsprojekt samt relationen mellan företagarens utbildningsnivå och företagets överlevnad. Om kommande analyser visar att missförhållandet består bör AMS föreslå specifika åtgärder som t.ex. att individualisera den förberedande företagartutbildningen.

Trygghetsfonden SAF-LO efterlyser, i fortsatt uppföljning, undersökningar av avslagsfrekvensen. Det bör även studeras vilka skäl som ligger bakom att en viss åldersgrupp företagare varit mer framgångsrik än en annan eftersom detta inte visats empiriskt i andra studier. Det bör vidare genomföras studier av starta-eget-bidraget där kriterierna på framgång vidgas till mer än företagens överlevnad efter viss tid.

Fel! Autotextposten är inte definierad.

Bilaga 1

Innehållsförteckning

1 Inledning.....	1
2 Revisorernas överväganden	1
Fördelning på olika bidragstagare	1
Den administrativa hanteringen och uppföljningen av bidraget	3
Bidragets effekter på konkurrensen	6
3 Revisorernas förslag	9
Bilaga 1 Sammanfattning av remissyttranden över rapport 1996/97:5 om starta-eget-bidraget	10
1 Allmänna synpunkter	10
2 Bidragets fördelning på olika bidragstagare.....	11
3 Den administrativa hanteringen av starta-eget-bidraget.....	12
4 Bidragets effekter på konkurrensen	14
5 Behovet av ytterligare utvärderingar	17
Bilaga 2 Starta- eget-bidraget	19

**Fel! Autotextposten är
inte definierad.**



**Fel! Autotextposten är
inte definierad.**

Bilaga 2

Rapport 1996/97:5

Starta-eget-bidraget

Förord

Riksdagens revisorer presenterar härmed sin revisionsrapport om starta-eget-bidraget. Beslut om rapport har fattats av revisorerna i plenum den 23 januari 1997.

Revisorernas beslut att genomföra en granskning av starta-eget-bidraget har sitt ursprung i ett förslag från riksdagens arbetsmarknadsutskott.

Granskningen inleddes under våren 1996 och har utförts av revisorernas tredje avdelning. I tredje avdelningen ingår riksdagsledamöterna Anders G Högmark (m), ordförande, Anita Jönsson (s), vice ordförande, Bengt Kronblad (s), Bengt Harding Olson (fp), Hans Stenberg (s), Stig Grauers (m), Christina Pettersson (s) och Lennart Brunander (c).

Inom revisorernas kansli har revisionsdirektör Mats Johansson varit projektledare. Fil.mag. Anna Spånt har svarat för huvuddelen av utredningsarbetet. Även utredningschefen Margaretha Stålfors, revisionsdirektören Ingemar Delveborn och kanslichefen Åke Dahlberg har deltagit i arbetet.

Rapporten sänds nu på remiss till berörda myndigheter. Revisorernas slutliga ställningstaganden och förslag kommer därefter att utformas i en skrivelse till riksdagen.

Fel! Autotextposten är inte definierad.

Bilaga 2

Innehållsförteckning

Fel! Autotextposten är
inte definierad.

Förord	21
Sammanfattning.....	24
1 Granskningens bakgrund och inriktning.....	26
2 Starta-eget-bidraget – en bakgrund.....	28
2.1 Regelsystemet	28
2.2 Omfattningen av bidragsgivningen	29
2.3 Kostnader.....	31
2.4 Demografiska grupper	32
3 Nyföretagandet - omfattning och stödinsatser	34
3.1 Småföretag och nyföretagande.....	34
3.2 Företagsstöd	38
3.3 Stödaktörer.....	40
4 Uppföljningar och utvärderingar	42
4.1 Svenska studier	42
4.2 Internationella erfarenheter	44
5 Den administrativa hanteringen	47
5.1 Nyföretagarprogrammet	47
5.2 Utformning av verksamheten	48
6 Resultaten av enkäten	53
6.1 Bidragstagarna	53
6.2 Företagen i dag.....	54
6.3 Sysselsättningstillfällen och framtidsutsikter.....	58
6.4 Företag som skulle startats även utan bidrag.....	59
6.5 Nedlagda företag.....	60
7 Konkurrens effekter	62
7.1 Konkurrensnedvridning	62
7.2 Gällande regler.....	62
7.3 Marknadssituationen	63
8 Revisorernas bedömningar	66
Referenser.....	71
Bilaga 1 Kort redogörelse över stödaktörer	74
Bilaga 2 Enkätformulär.....	77
Bilaga 3 Bortfallsanalys samt tabeller över enkätsvaren.....	82

Sammanfattning

Syftet med starta-eget-bidraget är att underlätta för arbetssökande att starta eget företag. Bidragets storlek motsvarar det belopp bidragstagaren skulle vara berättigad till i form av dagpenning vid arbetslöshet och lämnas normalt under en period på sex månader. Under senare år har antalet bidragstagare ökat kraftigt, från ca 2 000–3 000 under slutet av 1980-talet till 20 000 budgetåret 1994/95. Nyföretagandet i Sverige har därigenom i allt större utsträckning kommit att ske med hjälp av starta-eget-bidraget. Under 1995 var över en tredjedel av alla nystartade företag mottagare av detta bidrag. Jämfört med andra länder satsar Sverige mer på starta-eget-program både i ekonomiska termer och vad gäller antalet personer som erhåller bidrag.

Ett syfte med denna granskning har varit att undersöka den långsiktiga överlevnadsgraden hos de bidragstagande företagen. Det har skett genom att bidragstagare som avslutade sin bidragsperiod i oktober 1993 har fått besvara en enkät. Av dem som besvarat revisorernas enkät anger 66 % att de fortfarande bedriver näringsverksamhet cirka tre år efter bidragsperiodens slut. Den andel bland bidragstagarna som överlevt efter knappt tre år är något lägre än vad som gäller för gruppen nyföretagare i stort. De har också anställt något färre personer än företag som startats utan bidraget. Dessa uppgifter får ses mot bakgrund av att de personer som startar företag med hjälp av bidraget sannolikt har en lägre naturlig benägenhet att starta företag än övriga nyföretagare och förmodligen också sämre ekonomiska förutsättningar.

Enligt utfallet i enkäten påverkas företagens överlevnadsgrad av ett antal variabler. Företag inom industrinäringar har efter tre år överlevt i större utsträckning än företag inom tjänstenäringar. De bidragstagare som haft praktisk erfarenhet från företagets verksamhetsområde lyckas betydligt bättre än andra bidragstagare. Män klarar sig något bättre än kvinnor. Åldersgruppen 45–54 år klarar sig betydligt bättre än övriga åldersgrupper. Vidare tycks det finnas ett samband mellan utbildningsbakgrund och överlevnadsgrad. De som har högst gymnasieutbildning har klarat sig bättre än både de som saknar sådan utbildning och de som är högskoleutbildade.

Den andel av bidragstagarna som utgörs av kvinnor, utländska medborgare och långtidsarbetslösa är lägre i jämförelse med dessa gruppers andel av det totala antalet arbetssökande. Revisorerna kan därmed konstatera att de fördelningspolitiska målen för verksamheten, vad gäller andelen kvinnor, utländska medborgare och långtidsarbetslösa, inte fullt ut har uppnåtts. Revisorerna anser att regeringen bör ge de fördelningspolitiska målen en ökad uppmärksamhet, exempelvis genom att ge AMS i uppdrag att dels undersöka skälen till att de fördelningspolitiska målen inte har uppfyllts, dels komma med förslag om hur problemen kan åtgärdas.

Statens kostnader för varje nytt och varaktigt skapat arbetstillfälle via detta bidrag kan beräknas till ca 40 000 kr. Detta är ett väsentligt lägre belopp än kostnaderna för exempelvis det regionala sysselsättningsstödet, som enligt uppgifter från regeringen har beräknats till ca 170 000 kr per varaktigt skapat arbetstillfälle. Jämförelser av detta slag måste alltid göras med försiktighet. Enkätstudien indikerar att många bidragstagare skulle ha startat sina företag även utan bidrag. Sådana effekter uppstår dock även vid andra stödformer, såsom det nämnda regionala sysselsättningsstödet.

Fel! Autotextposten är inte definierad.

Bilaga 2

Inom granskningens ram har också intervjuer genomförts med ett urval länsarbetsnämnder och arbetsförmedlingar, i syfte att närmare undersöka den administrativa hanteringen av bidraget. En slutsats som revisorerna drar är att länsarbetsnämnderna bör utveckla sitt stöd till de mindre arbetsförmedlingarna, då de kan ha svårigheter att etablera kontakter med andra aktörer inom nyföretagarområdet, inte minst de konsulter som utnyttjas i stor utsträckning för bl.a. rådgivning och kurser innan bidraget ges. Revisorerna anser också att länsarbetsnämnderna bör försöka öka antalet kvinnliga konsulter, eftersom de enligt enkäten har en positiv effekt på kvinnors benägenhet att söka bidrag.

Den stora andelen starta-eget-företag verksamma på den lokala marknaden, liksom den stora andelen företag inom tjänstenäringsbranschen, kan ha inneburit att snedvridningar av konkurrensen uppstått. Därmed uppkommer också risken att en ny aktör, med hjälp av ett bidrag, kan slå ut ett företag som redan finns på marknaden. Enligt revisorerna bör man vara restriktiv med att ge bidrag till företag som vill etablera sig inom marknader med risk för överetablering och till företag som inriktas på verksamheter med mycket begränsad lokal efterfrågan. Revisorerna anser också att eventuella förlängningar av bidragsperioden bör tillämpas med försiktighet, då risken för konkurrensnedvridning därmed ökar. Konkurrenssituationens betydelse omnämns inte i förordningen (1984:523 senast ändrad 1995:723) angående starta-eget-bidrag. Enligt revisorerna bör därför en översyn göras av denna förordning. Även AMS allmänna råd, som innehåller motstridiga uppgifter avseende hanteringen av konkurrenssituationen, bör enligt revisorernas mening ses över.

I granskningen har framkommit att arbetsförmedlingarna oftast inte genomför något eget uppföljningsarbete och endast i varierad omfattning utnyttjar de uppföljningar som sker på uppdrag av länsarbetsnämnderna. Ett fåtal län har utfört uppföljningar som avser samarbetet mellan arbetsförmedlingar och anlidade konsulter. Enligt revisorerna bör arbetsförmedlingarna prioritera uppföljningsarbetet, då mycket talar för att ett väl genomfört sådant arbete ökar möjligheterna för företagen att överleva. Det bör även leda till en successivt förbättrad kunskap hos arbetsförmedlingarna i den fortsatta bidragshanteringen.

Enligt revisorernas mening bör de årliga utvärderingar som AMS genomför bättre belysa effekterna av det s.k. nyföretagarprogrammet som introducerats under senare år. I revisorernas enkät framkom stark kritik från bidragstagarnas sida mot arbetsförmedlingarnas förmåga att bedöma affärsidéer innan detta program introducerades. Inom ramen för AMS årliga utvärderingar bör det finnas möjlighet att närmare belysa denna viktiga fråga. Revisorerna anser också att det finns ett behov av fortsatta uppföljningar och utvärderingar, liknande den som revisorerna nu genomfört, som också avser den långsiktiga överlevnadsgraden hos de företag som erhåller starta-eget-bidrag.

1 Granskningens bakgrund och inriktning

Bakgrund

Riksdagens revisorers beslut att genomföra en granskning av starta-eget-bidraget har sitt ursprung i en framställan från riksdagens arbetsmarknadsutskott. Starta-eget-bidrag är sedan början av 1980-talet en sysselsättningsskapande åtgärd inom den svenska arbetsmarknadspolitiken. Åtgärden riktar sig till arbetslösa som vill starta egen näringsverksamhet.

Inriktning

De tidigare uppföljningar som genomförts av starta-eget-bidraget har berört avgränsade områden och begränsats till dess kortsiktiga effekter. I huvudsak har granskningen inriktats mot tre områden som enligt revisorerna inte tidigare belysts i tillräcklig omfattning.

För det första har den mer långsiktiga överlevnaden för företag som beviljats starta-eget-bidrag studerats genom en uppföljning av nyföretagarnas situation cirka tre år efter bidragets upphörande.

För det andra har den administrativa hanteringen av bidraget granskats, i huvudsak med inriktning på det program som utarbetats av AMS för att uppnå en enhetlig bedömning av bidragstagarna och deras framtida möjligheter som företagare. En viktig del har härvidlag varit att studera det regionala och lokala införandet av detta program.

För det tredje har stödets eventuella konkurrensnedvridande effekter analyserats, t.ex. de nya företagens möjligheter att med hjälp av bidraget sänka sina priser i förhållande till redan etablerade företag. Granskningen har här i huvudsak avgränsats till starta-eget-bidragets regelverk samt till de svar som lämnats i enkätundersökningen.

Metod

I denna granskning har revisorerna främst använt sig av två metoder, intervjuer och en enkätundersökning. Avsikten med intervjuerna har främst varit att närmare granska den administrativa hanteringen av bidraget. Intervjuerna har genomförts under våren och sommaren 1996 vid besök i fem län, nämligen Dalarna, Kronoberg, Malmöhus, Stockholm och Västerbotten. Valet av län grundar sig på deras geografiska spridning, folkmängd samt andel starta-eget-bidragstagare bland det totala nyföretagandet. I länen besöktes länsarbetsnämnder och ett antal arbetsförmedlingar. Vid besöken intervjuades ansvariga tjänstemän.

Enkätundersökningen genomfördes under sommaren 1996, främst med syftet att undersöka företagens överlevnad i ett flerårigt perspektiv. Den riktades till personer som alla avslutade sin bidragsperiod i oktober 1993, dvs. cirka tre år efter bidragets upphörande. Skälet härför var en önskan att studera överlevnaden i ett längre tidsperspektiv. Valet av tidsperiod berodde också på att den statistik som AMS förfogar över är mer osäker när det gäller bidragsmottagare som avslutade sin bidragstid tidigare än oktober 1993.

Urvalet i enkätundersökningen var detsamma som i en uppföljning genomförd av AMS i oktober 1994. AMS har i samarbete med NUTEK beslutat att

Fel! Autotextposten är inte definierad.

Bilaga 2

varje år genomföra uppföljningar av de starta-eget-bidragstagare som avslutat sin bidragsperiod i oktober året innan.

Via AMS och försäkringskassans register kunde en bruttopopulation om 412 personer identifieras. Adresser kunde erhållas för 375 personer. Frågeformulär och följebrev sändes därefter till dessa. Av de tillfrågade besvarade totalt 294 enkäten, vilket motsvarar en svarsfrekvens på 78 %. Studien genomfördes under sommaren 1996.

I alla enkätundersökningar uppstår problem i form av bortfall när urvalspersoner inte svarar på enkäten, utvandrar, flyttar eller att register som sammanförs inte är uppbyggda på samma sätt. Detta gäller också denna undersökning, vilket kan påverka resultaten. För en bortfallsanalys hänvisas till bilaga 3.

Fel! Autotextposten är inte definierad.

Bilaga 2

2 Starta-eget-bidraget – en bakgrund

Starta-eget-bidrag infördes som en försöksverksamhet den 1 juli 1984 (SFS 1984:523 senast ändrad 1995:723). Syftet med bidraget var att ekonomiskt underlätta för arbetssökande som ville starta egen näringsverksamhet. Därtill skulle det fungera som ett komplement till redan befintliga industri- och regionalpolitiska medel.

Efterfrågan på bidraget var stor redan i början och länsarbetsnämnderna ansåg allmänt att det var ett bra komplement till övriga arbetsmarknadspolitiska åtgärder (prop. 1985/86:100, bil. 12). Under försöksverksamheten beviljades omkring 2 000 bidrag per budgetår. Starta-eget-bidraget permanentades den 1 juli 1987 (SFS 1987:515).

Fram till 1993 hade dock starta-eget-bidraget en låg prioritet, dvs. andra arbetsmarknadspolitiska åtgärder skulle i första hand prövas innan starta-eget-bidraget kunde bli aktuellt (SFS 1984:523 senast ändrad 1995:723). Under 1993 ändrades emellertid reglerna och starta-eget-bidraget fick samma prioritet som andra sysselsättningsskapande åtgärder (Arbetsmarknadsdepartementet, 1993). Arbetsmarknadsstyrelsens (AMS) regler anger att sökande med hållbara affärsidéer endast i undantagsfall skall få avslag. Den näringsverksamhet som är lokaliserad till glesbygd (utifrån länsstyrelsens bedömning) skall dessutom genomgå en mindre restriktiv prövning (AMS allmänna råd).

2.1 Regelsystemet

Starta-eget-bidraget avser att ge arbetssökande, vilka är registrerade hos arbetsförmedlingen, en möjlighet att starta egen näringsverksamhet. Bidraget skall fungera som ett inkomstillskott i inledningsskedet som egen företagare och innebära en möjlighet för nya företagare att under en period fortsätta att erhålla arbetslöshetsersättning.

Bidraget kan lämnas till personer som fyllt 20 år och som söker arbete genom den offentliga arbetsförmedlingen och inte kan få lämpligt arbete. Vidare skall personer uppbära rätt till KAS- eller a-kasseersättning (SFS 1993:726).

Förutsättningar i övrigt för att erhålla bidrag är:

- att personen är arbetslös eller har anställning som han/hon har sagts upp från på grund av arbetsbrist, eller
- att han/hon riskerar att bli arbetslös, eller
- att han/hon är bosatt inom de regionalpolitiska stödområdena 1 och 2 enligt 16 § förordningen (1990:642) om regionalpolitiskt företagsstöd.

En bidragssökande skall inte förlora sin rätt till bidrag genom att vidta förberedelser för att starta näringsverksamhet (SFS 1992:1465).

De sökande som är bosatta inom något av de två stödområdena och vill starta näringsverksamhet kan erhålla bidraget samtidigt som de har arbete, förutsatt att de är inskrivna vid arbetsförmedlingen.

Bidrag får endast beviljas till sökande som bedöms ha goda förutsättningar att bedriva näringsverksamhet. Det framtida företaget måste bedömas kunna

Fel! Autotextposten är inte definierad.

Bilaga 2

få tillfredsställande lönsamhet och ge bidragstagaren en varaktig sysselsättning. En bedömning av den bidragssökandes affärsidé skall inhämtas från lämpligt organ, ofta från organisationer på orten. Exempel på sådana organisationer är Nyföretagarcentra, ALMI Företagspartner (tidigare Utvecklingsfonden) och andra företag. Det finns dock inget krav på konsultinsatser och i de fall det inte anses vara nödvändigt är det arbetsförmedlaren som själv utför bedömningen och fattar det slutliga beslutet i ärendet. För att överklaga beslut kan den bidragssökande vända sig till AMS för omprövning.

Storleken på bidraget skall motsvara det belopp bidragstagaren skulle vara berättigad till i form av dagpenning vid arbetsmarknadsutbildning, dvs. samma belopp som utgår vid arbetslöshet. Ersättningsnivån är för närvarande (september 1996) högst 564 kr per dag och lägst 230 kr. I de fall då bidragstagaren har rätt till lön och andra anställningsförmåner för samma tid som bidraget avser, skall bidraget minskas med ett belopp som motsvarar värdet av anställningsförmånerna. Det är den allmänna försäkringskassan som beräknar och betalar ut bidraget samt prövar frågor om återbetalningsskyldighet.

Bidrag lämnas i normalfallet under högst sex månader. Det kan dock även ges under kortare eller längre perioder. Förlängning av bidraget med ytterligare sex månader kan beviljas om det föreligger särskilda skäl som negativt påverkat företaget, t.ex. att en leverantör upphört eller att näringsverksamheten bedrivs i glesbygd. Bidragsperioden kan föregås av arbetsmarknadsutbildning (AMU) eller arbetslivsutveckling (ALU) i form av t.ex. en utbildning i starta-eget.

För att öka det kvinnliga företagandet skall kvinnor ges möjlighet att erhålla starta-eget-bidrag under en tidsperiod av ett år. Denna åtgärd riktar sig till de kvinnor som varit inskrivna vid arbetsförmedlingen i minst två år (prop. 1995/96:222, bet. 1995/96:FiU15).

2.2 Omfattningen av bidragsgivningen

På grund av brister i AMS statistik är det inte möjligt att på ett heltäckande sätt beskriva bidragsgivningen under perioden 1984–1992. De spridda observationer som föreligger (samt kostnadsutvecklingen) pekar emellertid på att omfattningen i stor utsträckning följt konjunktursvängningarna. Under 1980-talet låg antalet ansökningar och beslut om starta-eget-bidrag på en relativt stabil nivå. När konjunkturen avmattades i början av 1990-talet bröts det tidigare mönstret och omfattningen av starta-eget-bidraget ökade mycket kraftigt.

Tabell 2.1 Starta-eget-bidragets deltagarantal under åren 1985–1995

Budgetår ¹	Antal personer i åtgärden
1985/86	2 300
1986/87	2 200
1987/88	2 800
1988/89	2 600
1989/90	2 500
1990/91	2 500
1991/92	6 000
1992/93	9 000
1993/94	18 000
1994/95	20 000

Källa: AMS årsredovisningar samt egna skattningar för åren 1989/90–1991/92.

¹ Uppgifter saknas för 1984/85.

Att bidragsgivningen ökade under 1990-talets djupa lågkonjunktur kan också förklaras av två omständigheter. Nya regler trädde i kraft den 1 juli 1992. De innebar att även de personer som löper risk att bli arbetslösa kan erhålla bidraget. Det gavs även möjlighet att förbereda näringsverksamheten före bidragsperioden genom arbetsmarknadsutbildning och arbetslivsutveckling (SFS 1992:667). Rätten att erhålla bidrag utvidgades till att även gälla verksamhet som bedrivs på deltid. Därtill infördes en möjlighet för arbetshandikappade att kombinera starta-eget-bidrag med näringshjälp.

Vidare förändrades prioriteringen. Bidraget blev som tidigare nämnts den 1 juli 1993 en prioriterad arbetsmarknadspolitisk åtgärd i stället för att som tidigare ha varit en åtgärd som erbjöds i undantagsfall (Arbetsmarknadsdepartementet, 1993).

Fel! Autotextposten är inte definierad.

Bilaga 2

2.3 Kostnader

Utgifterna för starta-eget-bidraget har som en följd av det ökade deltagarantalet stigit kraftigt, från drygt 90 miljoner kronor budgetåret 1989/90 till närmare 1,4 miljarder kronor 1994/95. Bidragets andel av Arbetsmarknadsverkets (AMV) utgifter för sysselsättningsskapande åtgärder har under motsvarande period ökat från 1 % till drygt 7 % (se tabell 2.2). De faktiska utgifterna för starta-eget-bidraget har överskridit de av riksdagen anslagna medlen. Den differens som uppkommit mellan de anslagna och de faktiska utgifterna förklaras av att AMS fr.o.m. budgetåret 1991/92 har haft möjlighet att omfördela medel inom den anslagna ramen.

Tabell 2.2 Kostnaderna för starta-eget-bidraget 1985-1995

Budgetår	Kostnad (mkr.)	Starta-eget-bidragets andel av de sysselsättningskapande åtgärderna (procent)
1984/85	54	0,8
1987/88	90	2,8
1990/91	101	5,2
1993/94	935	5,0
1994/95	1380	7,5
1995/96	1323 ¹	-

Källa: Arbetsmarknadsdepartementet och AMS.

¹ Anslag i budgetpropositionen 1994/95:100 (18 månader).

Den genomsnittliga kostnaden per deltagare har legat på en relativt stabil nivå under de senaste budgetåren och avspeglar i huvudsak utvecklingen för den genomsnittliga ersättningen från erkänd arbetslöshetskassa (EAK) och konstant arbetsmarknadsstöd (KAS).

Tabell 2.3 Kostnaderna för starta-eget-bidraget och antalet deltagare 1992/93–1994/95

	Budgetår		
	1992/93	1993/94	1994/95
Kostnad (mkr.)	507	935	1 380
Totala antalet deltagare	9 000	18 000	20 000
Deltagare i genomsnitt per månad	3 100	7 900	8 800
Kostnader per deltagare och månad (kr)	10 100	9 900	10 300

Källa: AMS årsredovisning 1994/95.

Fel! Autotextposten är inte definierad.

Bilaga 2

Som tidigare nämnts finns ingen fullständig statistik över utvecklingen av bidragsgivningen. Före 1995 avaktualiserades de personer som fick bidrag i samband med att bidragsperioden startade, dvs. personerna registrerades som om de erhållit ett arbete och försvann därmed ur arbetsförmedlingarnas register. I stället överfördes bidragstagarna till försäkringskassans register. Resultatet blev att det var svårt att följa upp bidragstagarnas arbetskraftsstatus efter bidragsperiodens slut. Det är dessutom svårt att erhålla information om hur många av dem som erhållit starta-eget-bidrag som fortfarande bedriver näringsverksamhet efter bidragsperiodens slut. Uppföljningen av tidigare bidragstagare sker sedan 1995 genom en årlig enkätuppföljning.

Med uppgifter från den enkät som närmare presenteras i kapitel 6 går det också att få uppgifter på den statliga kostnaden per skapat arbetstillfälle. Den genomsnittliga statliga kostnaden för själva bidragsbeloppet till en enskild bidragsmottagare uppgick år 1993 till drygt 68 000 kr. Den totala statliga kostnaden för starta-eget-bidrag för de 294 bidragsmottagare som besvarat enkäten uppgick till knappt 20,1 miljoner. Företagen som dessa 294 personer startat sysselsatte knappt tre år efter det sista utbetalade bidragsbeloppet 507 personer – inklusive bidragsmottagarna själva – vilket resulterar i en kostnad på ca 39 600 kr per arbetstillfälle.

Denna kostnad kan jämföras med exempelvis det regionala sysselsättningsstödet som också syftar till att skapa nya arbetstillfällen. Enligt uppgifter i 1995 års regionalpolitiska proposition (prop. 1994/95:161, s. 21 f.) framgår att subventionen per nytt arbetstillfälle under budgetåret 1993/94 uppgick till 236 000 kr i stödområde 1, 199 000 kr i stödområde 2 och 148 000 kr i tillfälliga stödområden. Från år 1995 utgår subventionen inom stödområdena 1 och 2 med 200 000 kr respektive 120 000 kr, med ett genomsnitt på ca 170 000 kr. Stödet utgår numera enbart inom dessa stödområden.

2.4 Demografiska grupper

Någon statistik över olika bakgrundsvariabler för dem som fick starta-eget-bidrag som t.ex. kön, ålder och medborgarskap fördes inte under perioden 1984–1994. AMV:s register har sedan dess förbättrats. Numera finns personerna kvar i förmedlingarnas register under bidragsperioden, registrerade i en särskild sökandekategori, och de avaktualiseras först när bidraget upphör. Någon löpande redovisning av bakgrundsvariabler lämnas dock inte. Redovisningen av utvecklingen för olika demografiska grupper har därför fått avgränsas till de uppgifter som föreligger i AMS uppföljningar 1995 och 1996.

Bidragstagarna tillhör oftast åldersgruppen 30 till 50 år. Det stora flertalet av bidragstagarna har gymnasieutbildning. Kvinnor har högre utbildningsnivå än män, medan de yngre har en högre utbildningsnivå än de äldre. Bland högskoleutbildningarna är teknisk och samhällsvetenskaplig utbildning de vanligaste.

Bidragstagarna hade en något kortare inskrivningstid vid arbetsförmedlingen än andra arbetslösa som under samma period avaktualiserades från arbetsförmedlingen. Andelen långtidsarbetslösa bland bidragstagarna

utgör en femtedel, vilket är under genomsnittet – en fjärdedel – bland de arbetssökande. De flesta var öppet arbetslösa under perioden omedelbart före bi-

dragsperioden. En tolfte del av bidragstagarna hade genomgått en ALU-period före företagstarten.

Andelen kvinnor bland bidragstagarna har legat på en relativt stabil nivå, ca 25 %, vilket är betydligt lägre än motsvarande andel bland de arbetssökande (ca 45 %). Betraktas motsvarande andelar bland nyföretagarna blir bilden emellertid den motsatta. Av 1995 års kvinnliga nyföretagare var det hälften, eller 48 %, som uppbar starta-eget-bidrag (SCB, 1996). Motsvarande siffra bland de manliga nyföretagarna var 34 %.

Skillnaden mellan kvinnor och män är även stor vad gäller verksamhetsområden. En stor andel av kvinnorna startar näringsverksamhet inom personliga/sociala tjänster och varuhandel. Män är däremot i stor utsträckning verksamma inom varuhandel, byggnadsverksamhet samt konsulttjänster.

Utländska medborgare utgör en relativt liten del av bidragstagarna. Under 1995 uppgick andelen till drygt 5 %, vilket klart understiger motsvarande andel bland de arbetssökande (ca 10 %). Personer med utländskt medborgarskap eller invandrarbakgrund är däremot överrepresenterade bland nyföretagarna generellt. Utländska medborgare startade i hög grad egen verksamhet inom hotell- och restaurangnäringen (AMS, 1996). Under 1995 startades mellan 15 och 20 % av alla företag av en person med invandrarbakgrund (SCB, 1996).

Arbetshandikappade var också underrepresenterade. Cirka 5 % av deltagarna hade något arbetshandikapp, vilket kan jämföras med närmare 10 % bland de arbetssökande.

Fel! Autotextposten är inte definierad.

Bilaga 2

3 Nyföretagandet – omfattning och stödinsatser

Omfattningen av starta-eget-bidraget har ökat mycket kraftigt sedan början av 1990-talet. Personer som startar företag med hjälp av starta-eget-bidrag har därmed kommit att stå för en allt större del av nyföretagandet i Sverige. Starta-eget-bidraget syftar främst till att påverka sysselsättningen genom att erbjuda den arbetssökande ekonomisk trygghet under en övergångsperiod. Satsningen på starta-eget-bidrag innebär samtidigt att ett område som traditionellt sett inte varit inriktat på att påverka företaget, nämligen arbetsmarknadspolitiken, fått delvis nya uppgifter som tidigare i huvudsak legat inom näringspolitiken. I detta avsnitt ges en övergripande bild över nyföretagandet i Sverige och dess påverkan på sysselsättningen.

3.1 Småföretag och nyföretagande

Småföretag

Under de senaste tio åren har småföretagens andel av sysselsättningen ökat i Sverige. Detta sammanhänger med tillväxten i tjänstenäringarna. Nästan två tredjedelar av småföretagens sysselsättning återfinns i tjänstesektorn. Tjänstenäringarnas expansion kan delvis förklaras av den ökade specialiseringen och arbetsdelningen i näringslivet där tillverkningsföretagen i ökad utsträckning knoppat av tidigare egen tjänsteproduktion och därför måste köpa in tjänster från fristående företag. Samtidigt har informationsteknikens insteg i både varu- och tjänsteproduktionen inneburit förbättrade förutsättningar för produktion i mindre enheter inom många verksamheter (SOU 1995:4).

Små företag utgör således ett betydelsefullt och växande inslag i svenskt näringsliv. Till småföretag räknas i NUTEK:s undersökning (NUTEK, 1994) fristående företag (exklusive jord- och skogsbruk) med färre än 200 anställda. Några utmärkande drag ur undersökningen redovisas nedan.

- Endast 0,2 % av alla företag har fler än 200 anställda.
- Över 90 % av alla företag har färre än 10 anställda och över hälften av dessa företag ger ingen heltidssysselsättning åt ägaren.
- Över hälften av alla anställda inom det privata näringslivet återfinns i småföretag.
- Kvinnor utgör ungefär hälften av antalet sysselsatta i småföretagen.
- Det största antalet småföretag återfinns inom tjänstenäringarna och endast en femtedel inom tillverkningsindustrin.
- Företag med mindre än 10 anställda sysselsätter över 20 % av det totala antalet anställda.

Fel! Autotextposten är inte definierad.

Bilaga 2

Nyföretagande

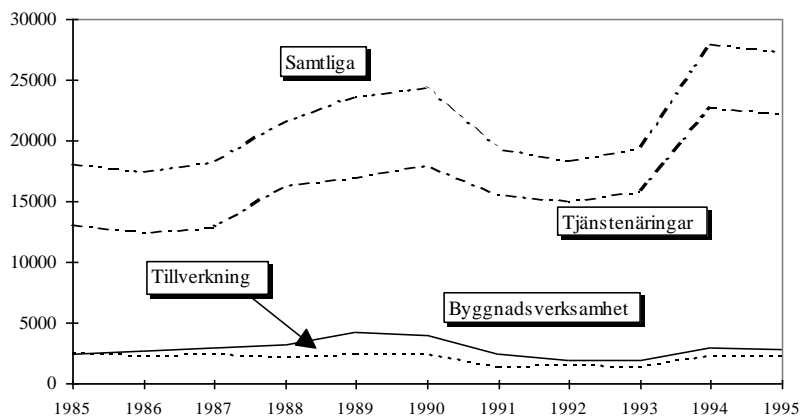
Nytableringarna spelar en viktig roll för näringslivets förnyelse och tillväxt. Under den senaste tioårsperioden har det i genomsnitt startats drygt 20 000¹ genuint nya företag per år, vilket årligen motsvarar ca 6 % av det totala företagsbeståndet. Som framgår av figur 3.1 är nyföretagandet konjunkturkänsligt och procykliskt (eftersom efterfrågeläget och den förväntade avkastningen kan förmodas vara viktiga bestämningsfaktorer är det rimligt att vänta sig ett sådant mönster i etableringsfrekvensen). I samband med högkonjunkturen under andra hälften av 1980-talet skedde en uppgång i nyföretagandet som följdes av en i princip motsvarande nedgång under den djupa lågkonjunkturen i början av 1990-talet. Därefter har nyföretagandet åter ökat.

Fel! Autotextposten är inte definierad.

Bilaga 2

Figur 3.1 Nyföretagandet i Sverige

Antal



Källa: Statistiska centralbyrån.

Cirka 75–80 % av nyföretagandet avser tjänstesektorn (figur 3.1). En mer detaljerad näringsgrensindelning för sektorn visar att branscher som finansiell verksamhet och företagstjänster samt varuhandel, restaurang och hotellrörelse står för en stor del av nyföretagandet (SCB, 1995). Inom byggnadssektorn har variationerna varit betydande och i hög grad präglats av de kraftiga förändringarna inom branschen. Nyföretagandet inom tillverkningsindustrin sjönk också dramatiskt under den senaste lågkonjunkturen, men har sedan återhämtats under 1994 och 1995.

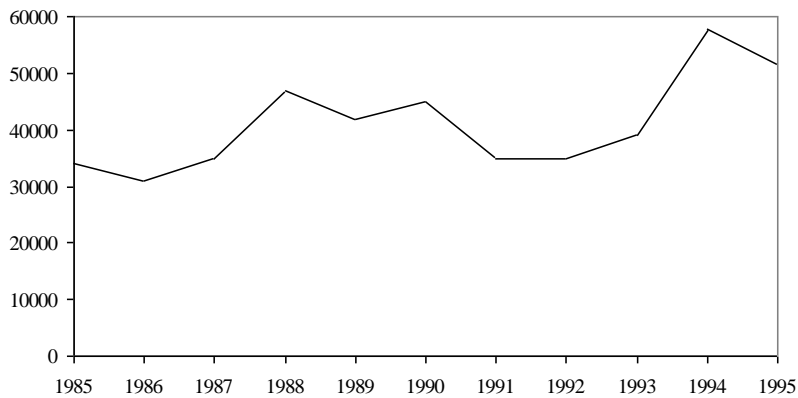
De nystartade företagen är i regel mycket små. Drygt hälften av dem har en omsättning under 300 000 kr året efter verksamhetsstarten och knappt en femtedel mer än en miljon kronor.

¹ Det finns varierande uppgifter över nyföretagandet. Här har valts SCB:s uppgifter över *genuint nya företag*, dvs. tillkomsten av nya verksamheter. SCB:s uppgifter avser helt nystartad verksamhet, start av egen verksamhet där man tidigare varit anställd och då verksamhet återupptagits efter att ha varit vilande i minst två år.

SCB beräknar att ca 40 000 sysselsättningstillfällen per år skapas genom nyföretagandet (figur 3.2), dvs. i genomsnitt två arbetstillfällen per nystartat företag. Ungefär 60 % avser heltidssysselsättning. En studie av Davidsson m.fl. (1994) visar att nyföretagen svarade för ca 40 % av bruttotillväxten i sysselsättningen under andra hälften av 1980-talet. Sysselsättningstillväxten i redan befintliga företag gav således under dessa år fler nya arbetstillfällen än vad nyetableringarna gjorde. Samtidigt bör det poängteras att nyföretagandet utgör en relativt liten andel av det befintliga företagsbeståndet (se ovan).

Figur 3.2 Sysselsättningstillfällen i nystartade företag (under första året)

Antal



Källa: Statistiska centralbyrån.

Av särskilt intresse är hur varaktig sysselsättningsökningen är i de nystartade företagen. Överlevnadsgraden bland nystartade företag varierar i olika undersökningar. Sammanställningar av NUTEK pekar på en överlevnadsgrad på omkring 70 % efter en femårsperiod (NUTEK, 1994). Enligt Industriförbundet försvinner ungefär fyra av tio företag under de första fem verksamhetsåren och efter en tioårsperiod är cirka 40 % fortfarande verksamma (Industriförbundet, 1996). En stor del av skillnaderna mellan undersökningarna förklaras sannolikt av valet av mättidpunkt (undersökningarna redovisas mer i detalj i kapitel 4).

Ökningen av antalet sysselsatta i de nystartade företagen är relativt svag och ojämnt fördelad. Det är endast en mindre andel av de nystartade företagen som mer påtagligt nyanställer och ökar sysselsättningen.

Sammanfattningsvis pekar studierna på att de största sysselsättningseffekterna (netto) för nya företag uppstår redan under första verksamhetsåret. Därefter avtar ökningstakten, och sysselsättningseffekten blir mer marginell.

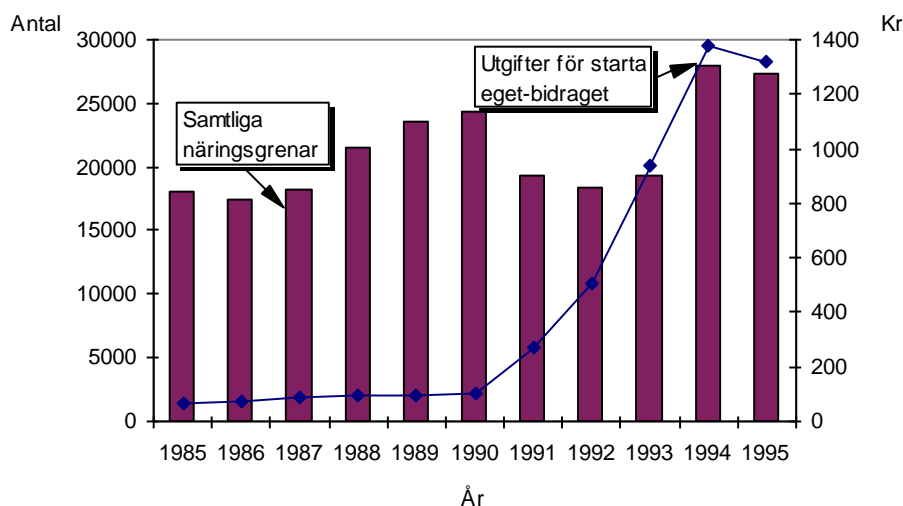
Starta-eget-bidrag

Som framgått av kapitel 2 har omfattningen av starta-eget-bidraget ökat mycket kraftigt sedan början av 1990-talet. Några längre tidsserier som redovisar hur stor andel av nyföretagandet som sker med hjälp av starta-eget-bidrag finns inte. I figur 3.3 har dock det totala nyföretagandet jämförts med utgiftsutvecklingen för starta-eget-bidraget under perioden 1985–1995. Som framgår av figur 3.3 har nyföretagandet varit relativt stabilt (bortsett från konjunkturvariationer) under tioårsperioden, medan utgifterna för starta-eget-bidraget ökat kraftigt sedan 1991. Det senare som en följd av ett kraftigt ökat deltagarantal, vilket borde betyda att en allt större andel av de nya företagen startas med hjälp av bidraget.

Fel! Autotextposten är inte definierad.

Bilaga 2

Figur 3.3 Antalet nyföretagare och kostnader (i 1 000-tal) för starta-eget-bidraget 1985–1995¹



¹ Budgeterad kostnad för 1995/96.

Källor: Statistiska centralbyrån och AMS.

Bilden verifieras av de korta tidsserier som finns tillgängliga (tabell 3.1). Under perioden 1993–1995 har andelen bidragstagare bland nyföretagarna ökat från 26 till 36 %. Nyföretagandet har således i allt större utsträckning kommit att ske med hjälp av starta-eget-bidrag.

Den helt dominerande andelen (ca 80 %) av bidragstagarna, liksom av nyföretagarna i stort, är verksamma inom tjänstesektorn. Andelen bidragstagare av det totala antalet nyföretagare har dock en betydligt jämnare branschfördelning. Inom industrin var det 34 % av de nyetablerade företagen som hade starta-eget-bidrag 1993. Under 1995 hade andelen ökat till 43 %. Motsvarande siffror inom tjänstenäringarna var 25 respektive 35 %. Att det framför allt är tjänsteproducerande företag som får starta-eget-bidrag beror alltså på att hela nyföretagandet är koncentrerat till tjänstenäringarna.

Tabell 3.1 Nystartade företag med starta-eget-bidrag åren 1993, 1994 och 1995 (exkl. företag med årsomsättning mindre än 30 000 kr) som procentuell andel av det totala antalet nystartade företag per näringsgren

Fel! Autotextposten är inte definierad.
Bilaga 2

Näringsgrenar (SNI 92)	År		
	1993	1994	1995
	Andel nystartade företag med starta-eget-bidrag (procent)	Andel nystartade företag med starta-eget-bidrag (procent)	Andel nystartade företag med starta-eget-bidrag (procent)
Industrinäringar (SNI C-F)	34	44	43
-Tillverkning o.d. (SNI C-E)	34	43	41
-Byggnadsverksamhet (SNI F)	33	45	46
Tjänstenäringar (SNI G-O)	25	36	35
Samtliga näringsgrenar (SNI C-O)	26	38	36

Källa: Statistiska centralbyrån.

Inom tjänstenäringen finns den största andelen bidragstagare inom varuhan- del, restaurang och hotellrörelse. Den näst största gruppen återfinns inom finansiell verksamhet och företagstjänster (SCB, 1996).

3.2 Företagsstöd

Under det senaste decenniet har flertalet västeuropeiska länder infört olika former av småföretagsprogram för att stimulera tillväxten av mindre företag. Olika former av *marknadsmislyckanden* brukar vara ett argument för stöd till småföretagen. Det gäller främst utbudet av kapital och tjänster och före- komsten av s.k. externaliteter (effekter som utvecklingen i småföretagssek- torn har på övriga delar av ekonomin).

Det kanske främsta skälet till intresset för småföretag har varit de mindre företagens sysselsättningskapande roll. Som tidigare nämnts svarar småföre- tag för en betydande del av nettotillskottet till sysselsättningen (avsnitt 3.1).

Det årliga offentliga stödet till företagssektorn uppgår till betydande be- lopp. Enligt en studie som gjorts på uppdrag av Expertgruppen för studier i offentlig ekonomi (ESO) uppgår företagsstödet totalt till drygt 50 miljarder kronor per år (Barkman och Fölster, 1995). Enligt den relativt snäva av- gränsning som gjorts i studien uppgick stödet till småföretag till drygt 300 miljoner kronor under 1993/94. Hur mycket som avser stödinsatser som är specifikt inriktade mot nyföretagande kan inte särskiljas. Några officiella sammanställningar över hur företagsstödet fördelar sig mellan olika typer av företag finns inte.

I en studie som utförts på uppdrag av NUTEK har däremot försök gjorts att kartlägga de olika former av stöd som riktar sig just mot nyföretagande och som avser insatser i startskedet, dvs. de kategorier av stöd som liknar starta-eget-bidraget (Ramström och Fondelius, 1994). Även om materialet i

vissa avseenden är bristfälligt ger det en relativt god bild av nivån på olika stödinsatser och deras fördelning på olika politikområden.² Som framgår av tabell 3.2 utgör direkta bidrag i form av starta-eget-stöd den dominerande posten. Insatserna för resursstöd (t.ex. rådgivning) motsvarar en knapp fjärdedel av bidragssumman och lånen ca 50 %. Tabellen pekar också på att bidrag främst ges för satsningar som är motiverade av arbetsmarknadspolitiska skäl, medan insatser som främst sker utifrån näringspolitiska överväganden, dvs. med syftet att stödja tillväxten i näringslivet, i huvudsak sker i form av lån.

Tabell 3.2 Insatser till stöd för nyföretagande 1993 (1993/94)

Organ	Lån	Bidrag	Resursstöd
NUTEK			7
Utvecklingsfonderna*	210		50
Nyföretagarfonden*	280		
Innovationscentrum			
Svenska uppfinnarföreningen			6
AMS/Länsarbetsnämnder (starta-eget-bidrag)		935	
Trygghetsstiftelsen			20
Trygghetsrådet			82
Jobs and Society			40

* Numera ALMI Företagspartner AB.

Källa: Ramström och Fondelius (1994).

Det är också möjligt att dela upp insatserna efter olika typer av nyföretagare: på gruppen ”levebrödsföretag” respektive företag med tillväxtpotential. I den senare gruppen finns t.ex. tillverkningsföretag som ofta är i behov av stora kapitaltillskott. Den förra gruppen befinner sig ofta i tjänste- och servicesektorn och det är här den största andelen arbetslösa nyföretagare finns (jfr avsnitt 3.1). En sådan uppdelning tyder på att åtminstone starta-eget-bidragen till stor del är inriktade mot just levebrödsföretag.

De offentliga stöden till nyföretagande svarar för en mycket liten del av nyföretagens kapitalbehov. En undersökning av Näringslivets Ekonomifakta av företag som startade 1993 pekar på att banklån utgör den helt dominerande externa finansieringskällan (uppgifterna avser de företag som startades 1993 och var fortfarande verksamma 1996). De offentliga stödformerna spelar en begränsad roll för de överlevande företagen.

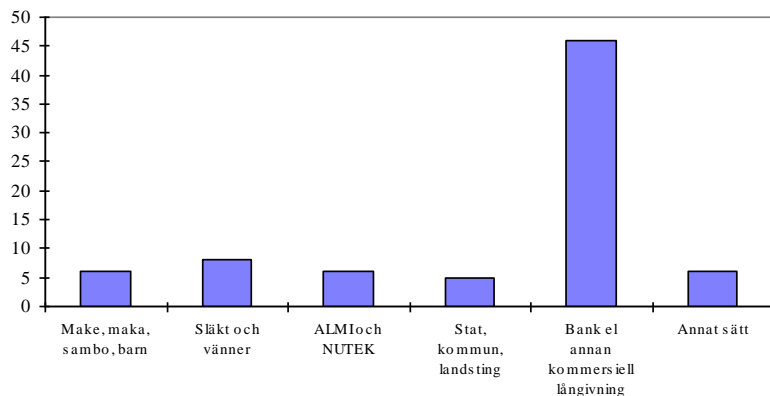
² Det bör poängteras att det inom t.ex. arbetsmarknads- och regionalpolitiken också finns stöd som gynnar etableringen av nya företag. Även om dessa stöd inte explicit är inriktade mot just nyföretagande innebär förekomsten av sådana stöd att de siffror som presenteras i tabellen utgör en icke oväsentlig underskattning av det samlade stödet till nyföretagande.

Fel! Autotextposten är inte definierad.

Bilaga 2

Figur 3.3 Nystartade företags externa finansieringskällor

Procent



Källa: Näringslivets Ekonomifakta (1996).

3.3 Stödaktörer

Från olika samhällsaktörers sida – stat, kommun, landsting, intresseorganisationer och näringsliv – görs en rad insatser för att främja nyföretagande. Många aktörer är aktiva i denna verksamhet där de nystartade företagen erbjuds möjligheter att utnyttja olika slag av stödgivare och få del av olika slags utvecklingsinsatser.

Floran av organ på denna stödmarknad har växt under senare år och bildar nu ett svåröverskådligt mönster. När det gäller t.ex. stöd till småföretag identifierade NUTEK (1991) 530 olika aktörer i början på 1990-talet (tabell 3.3). Sedan dess har antalet stödaktörer ökat kraftigt, till minst 1 000 för landet i dess helhet (NUTEK, 1995). Stiftelsen Jobs and Society har t.ex. kraftigt ökat sin omfattning i Sverige till ungefär 70 nyföretagarcentrum, jämfört med 30 stycken år 1991. I och med det svenska medlemskapet i EU har antalet stödaktörer ytterligare ökat.

Fel! Autotextposten är inte definierad.

Bilaga 2

Tabell 3.3 Företagsstöden. Antalet aktörer och deras inriktning¹

Fel! Autotextposten är inte definierad.

	Rådgivning	Utbildning	Finansiering	Bilaga 2 Totalt antal
Central nivå	8	8	6	10
AMS	1	1	1	1
NUTEK	1	1	1	1
Trygghetsrådet m.fl.	4	4	4	4
Övriga centrala	2	2	-	4
Regional nivå	105	86	86	124
Länsarbetsnämnden	24	24	24	24
Länsstyrelsen	24	4	24	24
Universitet/högskola ²	8	8	6	8
ALMI företagspartner	24	24	24	24
Kooperativa utvecklingscentrum	14	14	-	14
Övriga regionala	11	12	8	30
Lokal nivå	310	110	20	396
Kommuner	230	64	12	284
Jobs & Society	30	6		30
Svenska Uppfinnareföreningen	20	-	-	20
Studieförbunden				
(Starta-eget-utb.)	-	23	-	23
Övriga lokala	30	17	8	39
Summa	423	204	112	530

Källa: NUTEK (1991).

Förklaring till tabell:

Central nivå = aktören arbetar med hela Sverige som arbetsfält. Regional nivå = aktören är verksam i visst län. Lokal nivå = aktören bedriver sin verksamhet i en kommun. Rådgivning = aktörer som ger råd till blivande företagare. Utbildning = aktörer som arrangerar eller tar initiativ till bl.a. starta-eget-utbildningar. Finansiering = lån eller bidrag (starta-eget-bidrag och lokaliseringsbidrag).

¹ Totalt antal aktörer visar hur många det finns inom respektive nivå och grupp. De aktörer som presenteras kan arbeta inom flera arbetsområden. Ett exempel är att av de 284 kommunerna arbetar 230 med rådgivning, 64 med utbildning etc. En kommun kan både arbeta med rådgivning och utbildning etc. vilket medför att summan av de tre rubrikerna inte blir 284 stycken.

² De universitet/högskolor som aktivt arbetar med nyföretagarfrågor. De övriga regionala högskolorna är inplacerade under rubriken övriga regionala aktörer.

De olika stöden skiljer sig åt bl.a. annat genom att de riktar sig mot skilda stadier i företagets utveckling (före, under eller efter starten). En kort beskrivning av de olika stödaktörerna ges i bilaga 1.

4 Uppföljningar och utvärderingar

Starta-eget-bidraget har varit föremål för ett flertal analyser som i huvudsak initierats av Arbetsmarknadsdepartementet eller AMS. Analyserna har främst haft karaktären av uppföljningar utan egentliga effektanalyser. I huvudsak har uppföljningarna inriktats mot att mäta överlevnadsgraden, dvs. hur många företag som lever vidare. Endast i en av dessa uppföljningar har man tagit upp frågan hur det gått för de personer som fått avslag på sin bidragsansökan. Internationellt finns det emellertid flera exempel på (partiella) effektanalyser som bl.a. studerat om företaget skulle kommit till stånd även utan subvention. Nedan redovisas ett urval av dessa svenska och internationella studier.

4.1 Svenska studier

Det har genomförts ett antal uppföljningar av starta-eget-bidraget i Sverige. Nästan undantagslöst har studierna utformats som enkätundersökningar till deltagare som fått besvara ett antal frågor rörande bl.a. överlevnadsgraden och i vissa fall om bidragstagaren skulle startat företaget även utan subvention. Det bör poängteras att undersökningar av den här typen är förenade med betydande metodproblem och att bortfallet kan vara stort.

I tabell 4.1 redovisas ett urval av de svenska uppföljningar som genomförts. I huvudsak mäter dessa överlevnadsgraden³ i ett kortsiktigt perspektiv, eller efter ca ett år. Resultaten är relativt entydiga och pekar på att 70–80 % av företagen är verksamma efter ca ett år. Normalt bör emellertid ett företags fortlevnad analyseras i ett betydligt längre perspektiv, minst 3–4 år. En alltför kort analysperiod riskerar att ge en skev bild av förutsättningarna för nyföretagande (jfr. kapitel 3). De studier som redovisats i kapitel 3 pekar på att överlevnadsgraden bland alla nystartade företag successivt sjunker och uppgår till ca 60 % efter fem år och ca 40 % efter tio år (Industriförbundet, 1996). Gradens av överlevnad kan dock variera relativt kraftigt mellan olika studier beroende på valet av mättidpunkt och därmed konjunkturläget.

I en av de nationella uppföljningarna har man försökt analysera i vilken mån företag har startats av personer som fått avslag på ansökan om bidrag (AMS, 1990). Resultatet var att 61 % av dem som fått avslag kom i gång med den planerade verksamheten trots avslaget, dvs. utan bidrag. De bedrev också verksamhet inom ungefär samma branscher som bidragstagarna. De flesta av dem som fick avslag och inte hade startat något nytt företag hade i stället arbetat vid uppföljningstidpunkten. Den studerade perioden kan karakteriseras som högkonjunktur och det totala antalet som fick bidraget var lågt.

³ I studierna redovisas naturligtvis en mängd olika bakgrundsvariabler. I detta sammanhang har emellertid främst överlevnadsgrad och uppgifter om hur många som skulle ha startat företag utan bidrag bedömts vara av intresse.

Uppföljning	Bidragsperioden	Överlevnad efter bidragets upphörande (procent)
Nationella uppföljningar		
Öhrlings Reveko (1992)	1988	74 (efter 24–30 månader)
Öhrlings Reveko (1993)	1992	–
AMS (1990)	Budgetår 1985/86–1988/89	81
AMS (1995)	Avslutades oktober 1993	74 (efter ca 12 månader)
AMS (1996)	Avslutades oktober 1994	74 (efter ca 12 månader)
Regionala uppföljningar		
Stockholm (1995)	Budgetåret 1992/93	69 (efter ca 12 månader)
Kronoberg (1996)	Juli 1994–december 1994	70 (efter 15–20 månader)
Jönköping (1995)	September 1993–oktober 1993	77 (efter ca 12 månader)
Kopparberg (1995)	Januari 1992–juni 1993	77 (efter ca 3–19 månader)
Malmöhus (1996)	Januari 1995–februari 1995	77 (efter ca 6–12 månader)

I ett antal uppföljningar har deltagarna tillfrågats om de skulle ha startat företag även utan bidrag. Variationerna är betydande mellan olika undersökningar, men det är inte ovanligt att ca hälften av deltagarna anser att de skulle ha startat företaget även utan stöd (eller är tveksamma). Resultaten antyder att den s.k. dödviktseffekten kan vara stor, dvs. många företag skulle ha startats även utan subvention. Detta intryck förstärks av den ovan redovisade studien av dem som fått avslag på ansökan om bidrag.

Tabell 4.2 Andelar som angett att de skulle ha startat företag även utan subvention
Procent

	Ja	Tveksamt	Nej
Öhrlings Reveko (1992)	57	–	43
AMS (1995)	46	17	36
AMS (1996)	40	39	21
Trygghetsstiftelsen (1994)	34	11	57
Trygghetsfonden (1995)	45	20	32
Riksdagens revisorer (1996)	41	41	18

I ett tjugotal genomförda regionala och lokala uppföljningar har det på grund av för små urval blivit stora brister i tillförlitlighet. I flera fall kan resultaten därför ifrågasättas. I de regionala uppföljningarna framkom även att det i stor utsträckning inte skett någon uppföljningsverksamhet från arbetsförmedlingarna. Av bidragstagarna var det endast en sjättedel som varit föremål för

någon uppföljning. Sju län hänvisar till olika examensarbeten vid regionala högskolor och ytterligare fem län har i uppföljningsarbetet anlitat konsulter. Därutöver har ett flertal länsarbetsnämnder och arbetsförmedlingar genomfört egna uppföljningar av tidigare starta-eget-bidragstagare. Uppföljningarna i Jönköpings, Kopparbergs och Malmöhus län visar på goda resultat (tabell 4.1).

Några egentliga utvärderingar av starta-eget-bidragets effekter totalt sett har som nämnts inledningsvis inte genomförts i Sverige. I huvudsak har analyserna begränsats till den typ av relativt enkla uppföljningar eller enkätundersökningar som regelbundet utförs av AMS.

Kraven på utvärderingar av den handläggande myndigheten är emellertid relativt entydiga. Enligt förordningen (1988:1139) med instruktion för Arbetsmarknadsverket skall AMS följa upp och utvärdera resultaten av länsarbetsnämndernas verksamhet, dvs. arbetsmarknadspolitiken. I förordningen (1993:134) om myndigheters årsredovisning och anslagsframställning anges dessutom vissa krav på myndigheternas årsredovisning. Där sägs bl.a. att i resultatredovisningen skall myndigheten redovisa och kommentera verksamhetens resultat i förhållande till verksamhetsmålen. Med resultat avses i resultatredovisningen vad myndigheten har presterat och mätbara effekter av prestationerna.

Utifrån bl.a. ett sådant synsätt har Barkman och Fölster (1996) på uppdrag av ESO lett en kartläggning och kvalitetsgranskning av myndigheternas självutvärderingar. Ett antal fristående experter har där genomfört en granskning av ett antal myndigheters självutvärderingar. AMS uppföljning av personer som i oktober 1993 avslutade sin period med starta-eget-bidrag ingår i studien. Den sammanfattande helhetsbedömningen är mycket kritisk. Härmed avses omdömen som ”mycket stora brister, uppfyller inte minimikraven, beskrivande rapport, någon utvärdering görs ej”.

4.2 Internationella erfarenheter

Omfattning

Flertalet OECD-länder erbjuder olika former av ekonomiskt stöd till arbetslösa som startar eget företag. Mest omfattande är verksamheten i Frankrike, Spanien och Storbritannien. Det främsta syftet med stöden i de senare länderna är att minska arbetslösheten och inte att påverka storleken eller kvaliteten hos företagen (International Labour Conference 77th Session, 1990). I huvudsak är detta således samma syfte som med starta-eget-bidraget i Sverige.

Tabell 4.3 (nedan) visar statliga utgifter för starta-eget-program som andel av BNP för ett antal OECD-länder. Sverige har i ett internationellt perspektiv både relativt sett stora statliga utgifter (som andel av BNP) och höga delta-garnivåer.

Utformningen av systemen skiljer sig åt mellan de olika länderna. Generellt sett finns det två olika stödformer, dels ekonomiska stöd, dels stöd via företagsrådgivning. De flesta länder erbjuder någon form av ekonomiskt stöd till nyföretagande i stället för alternativet arbetslöshetsersättning. För att höja

överlevnaden hos de nystartade företagen ingår det numera företagsrådgivning i flera program. De flesta programmen innehåller en blandning av kurser och personlig rådgivning. Det brittiska systemet med månadsvisa bidrag har resulterat i en överrepresentation för småskalig verksamhet inom tjänstesektorn. Motsatsen finns i det franska systemet där deltagarna erbjuds en klumpsumma. Den senare stödformen har lett till en överrepresentation för mer kapitalintensiv tillverkningsverksamhet (OECD, 1995). Det amerikanska systemet påminner om det svenska då det ekonomiska stödet motsvarar storleken på bidraget vid arbetslöshet.

Fel! Autotextposten är inte definierad.

Bilaga 2

Tabell 4.3 Statliga utgifter och deltagarnivå i starta-eget-program i 7 OECD-länder.

Land	Statliga utgifter till starta-eget-program som andel av BNP			Deltagarnivå som andel av arbetskraften		
	1992-93	1993-94	1994-95	1992-93	1993-94	1994-95
Australien	0,01	0,02	0,03		0,1	0,1
Kanada	0,01	0,02	0,02			0,1
Frankrike	0,02 ¹⁾	0,02 ²⁾	0,03 ³⁾	0,2 ¹⁾	0,2 ²⁾	0,3 ³⁾
Spanien	0,14 ¹⁾	0,05 ²⁾	0,02 ³⁾	0,3 ¹⁾	0,3 ²⁾	0,2 ³⁾
Storbritannien	0,01	0,02	0,01	0,1	0,1	0,1
Nya Zeeland	0,06	0,05	0,02	0,2	0,2	
Sverige	0,04	0,06	0,09	0,2	0,4	0,5

Källa: OECD (1996)

¹⁾ Avser år 1992, ²⁾ Avser år 1993, ³⁾ Avser år 1994.

Uppföljningar och utvärderingar

I andra länder har det genomförts ett antal uppföljningar liknande de svenska. De nationella bidragssystemen och uppföljningsperioderna varierar dock relativt kraftigt⁴, varför en jämförelse av ett begrepp som t.ex. överlevnadsgrad måste göras med stor försiktighet. En sammanställning av några studier redovisas i tabell 4.4.

⁴ Förmodligen varierar också deltagarnas bakgrund, vilket gör en jämförelse än mindre meningsfull.

Tabell 4.4 Ett urval av internationella uppföljningar

Land	Undersökningsår	Månader efter avslutat program	Överlevnadsgrad (procent)
Australien	1990	12	54
Danmark	1989	12	40
Frankrike	1986	54	51
Nederländerna	1985	36	52
Storbritannien	1991	7	71
USA ¹⁾			
Washington state	1990	15	63
Massachusetts	1990-92	13	77
Sverige			
AMS	1995	12	74
AMS	1996	12	74
Riksdagens revisorer	1996	32	66

Källa: OECD (1995)

¹⁾ försöksverksamhet

Gemensamma drag bland bidragstagarna tycks vara att de är välutbildade, har stor erfarenhet och endast varit arbetslösa under korta perioder. De två amerikanska studierna (se tabell 4.4) visar på att starta-eget-stödet endast attraherar en liten grupp på 2–4 % av de arbetslösa. Studierna visar på att det finns en överrepresentation för män, personer i åldersgruppen 35–55 år, högutbildade, yrkesutbildade och för individer med tekniska erfarenheter (OECD, 1993a).

OECD (1989, 1993) har presenterat resultat från ett antal studier där man försökt uppskatta den s.k. dödviktseffekten. Även om resultaten måste tolkas med försiktighet tyder dessa på att dödsviktseffekten kan vara betydande, – enligt mätningarna ca 40 % i Australien, 30–55 % i Danmark, 50–60 % i Irland och över 70 % i Storbritannien.

Fel! Autotextposten är inte definierad.

Bilaga 2

5 Den administrativa hanteringen

I syfte att säkerställa en hög och jämn kvalitet på hanteringen av starta-eget-bidraget har AMS i samarbete med NUTEK och med representanter från länsarbetsnämnder utarbetat en strategi för utformningen av verksamheten samt ett s.k. Nyföretagarprogram (AMS, 1994). Enligt strategin för starta-eget-bidraget skall arbetsförmedlingarnas verksamhet utformas enligt en normalmodell omfattande *konsultupphandling, informationsträffar, konsultrådgivning, nyföretagarkurs, samt uppföljningsverksamhet*. (Strategin skulle vara genomförd senast den 1 juli 1995.) Nyföretagarprogrammet skall verka som ett stöd åt länsarbetsnämnder och arbetsförmedlingar vid beslut och handläggning av starta-eget-ärenden samt vid upphandling av den kompetens som behövs för att ge de arbetssökande en god service. Programmet skall även underlätta samarbetet mellan arbetsförmedlingar och andra aktörer på nyföretagarområdet.

Detta kapitel behandlar den administrativa hanteringen av starta-eget-bidraget med hänvisningar till AMS Nyföretagarprogram. Uppgifterna har inhämtats vid besök i fem län under våren och sommaren 1996. Besöken har genomförts av revisorernas kansli.

5.1 Nyföretagarprogrammet

Programmet som omfattar två centrala moment – utvecklingsprocess och stöd – skall som nämnts ovan genomföras med hjälp av informationsträffar, konsultrådgivning, nyföretagarutbildning och villkorade beslut om starta-eget-bidrag. Med bibehållen ambitionsnivå kan programmet anpassas till skiftande lokala och regionala möjligheter.

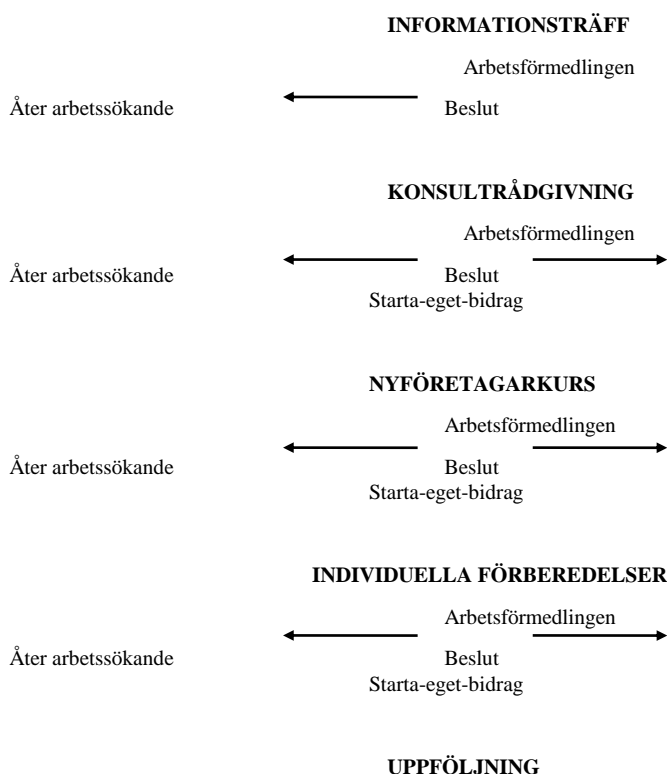
Nedanstående figur visar en modell för besluts- och arbetsordning i arbetsförmedlingarnas verksamhet med starta-eget-bidrag.

Fel! Autotextposten är inte definierad.

Bilaga 2

Figur 5.1 Modell av Nyföretagarprogrammet

Fel! Autotextposten är inte definierad.
Bilaga 2



Källa: AMS 1994.

AMS genomförde våren 1996 en utvärdering av Nyföretagarprogrammet (Söderlund, 1996). Studien gjordes i form av en enkätundersökning som omfattade alla länsarbetsnämnder samt ett urval av arbetsförmedlingar och arbetsmarknadsinstitut. Flertalet länsarbetsnämnder och arbetsförmedlingar ansåg att Nyföretagarprogrammet underlättat deras hantering av bidraget. Därutöver framkom att verksamheten på regional nivå i stor utsträckning anpassats efter rådande förhållanden i respektive län. Skillnaderna var större på lokal nivå där endast hälften av de tillfrågade arbetsförmedlingarna angav att de i någon utsträckning tillämpar Nyföretagarprogrammet.

5.2 Utformning av verksamheten

Starta-eget-verksamheten är utformad på olika sätt i olika län. Skillnader i handläggningen av bidraget förekommer, bl.a. mellan glesbygd och tätort, mellan norra och södra Sverige samt mellan små och stora arbetsförmedlingar. Ett gemensamt drag är att ett samarbete mellan länsarbetsnämnd, ansvariga handläggare hos arbetsförmedlingarna och upphandlade konsulter är

under utveckling. Syftet är att uppnå enhetliga bedömningsgrunder för bidragsansökningarna. Därutöver har flera län bildat s.k. nyföretagarcentrum (ej att förväxla med Nyföretagarcentra Jobs and Society) i samarbete mellan lokala/regionala aktörer exempelvis kommun, näringsliv, ALMI Företagspartner, länsarbetsnämnd och arbetsförmedling.

Handläggningen av starta-eget-bidrag på arbetsförmedlingarna sker huvudsakligen i två former. Den ena är att en enda speciell handläggare på respektive arbetsförmedling hanterar alla ansökningar och även fattar beslut i ärendena. Den andra är att bidraget hanteras av alla handläggare på arbetsförmedlingen och att arbetsförmedlingens chefer fattar beslut i ärendena. Underlaget vid beslut i starta-eget-ärenden består i regel av konsultens rekommendation samt handläggarens egen bedömning av den sökandes lämplighet. Ett villkor för beviljande av starta-eget-bidrag är att den sökande erhåller en F-skattesedel av skattemyndigheten. För att underlätta företagsstarter samarbetar arbetsförmedlingarna med skattemyndigheterna, både på lokal och regional nivå.

AMS allmänna råd anger att bidrag inte skall beviljas till sådana som har näringsförbud. Därutöver kan det finnas skäl att avslå bidragsansökningar t.ex. från personer som tidigare varit anklagade för ekonomisk brottslighet eller som är föremål för indrivning från kronofogdemyndigheten. I flera län ingår det i konsultens uppdrag att utreda den sökandes ekonomiska förhållanden. Ansvaret för kontrollen av ekonomiska förhållanden ligger dock ytterst på den arbetsförmedling som beviljar bidraget.

Antalet avslag och överklaganden varierar mellan länen. Vid besöken i länen har det framkommit att antalet överklaganden som bifallits av AMS har minskat efter Nyföretagarprogrammets tillkomst. Uppgifterna överensstämmer med AMS statistik som visar på en klar minskning av antalet ändrade beslut, från 24 % i början av 1990-talet till 8 % under 1996. Inställningen till förlängningar av bidragsperioden, dvs. innebörden av synnerliga skäl, varierar mellan länen. Majoriteten av dem som ansöker om förlängning får emellertid avslag. Förlängningarna sträcker sig i regel över kortare perioder på mellan en och tre månader. Det förekommer ingen redovisning vid arbetsförmedlingarna av hur många av dem som medverkat vid informationsträffen alternativt nyföretagarkursen som verkligen ansökt om starta-eget-bidrag.

Konsultupphandling

Konsulter upphandlas till fyra uppdrag – informationsträff, konsultrådgivning, nyföretagarkurs och uppföljningsverksamhet. Vid upphandlingen har länsarbetsnämnden och arbetsförmedlingen två modeller att välja mellan: offertförfrågan eller förenklad upphandling.

De besökta länen har alla genomfört regionala upphandlingar av konsulttjänster. Upphandlingen har generellt sett utförts enligt AMS föreskrifter, dvs. de ovan angivna modellerna. Den regionala upphandlingen görs i stor utsträckning utifrån kriterier som bred kompetens, geografisk spridning, kunskap om den lokala marknaden samt det fördelaktigaste priset. Den baseras däremot inte på en jämn könsfördelning bland konsulterna vilket föreskrifterna anger.

Fel! Autotextposten är inte definierad.

Bilaga 2

Länsarbetsnämnderna utarbetar kravspecifikationer för konsultuppdragen. Dessa kan vara utformade som enskilda uppdrag, t.ex. ett visst antal informationsträffar, eller som s.k. paket omfattande en kombination av olika uppdrag. Konsulterna får i regel lämna skriftliga anbud på önskat antal bedömningar samt kostnad per timme alternativt per bedömning. Länsarbetsnämnden fattar därefter beslut om vilka konsulter som skall anlitas.

Arbetsförmedlingarna kan efter länsarbetsnämndens upphandling i regel själva välja mellan konsulterna.. Konsulternas arvoden har en stor spridning både inom och mellan de besökta länen. Variationen ligger mellan 450 kr och 3 000 kr för en affärsbedömning.

Informationsträffar

Syftena är att ge information om företagarnas rollen, information om stöd från andra aktörer samt erbjuda andra organisationer en möjlighet att informera om sina ansvarsområden. Enligt Nyföretagarprogrammet skall regelbundna informationsträffar genomföras på respektive arbetsförmedling och omfatta tre timmar. Informationsträffarna kan vara öppna för alla eller enbart för arbetssökande. De kan även vända sig till enskilda grupper av arbetssökande, t.ex. kvinnor eller invandrare.

I regel genomför större arbetsförmedlingar informationsträffar, en eller två gånger i månaden. De mindre arbetsförmedlingar som inte genomför informationsträffar hänvisar arbetssökande till andra nyföretagaraktörer på orten, t.ex. Nyföretagarcentra eller ALMI Företagspartner. Ytterligare ett alternativ är att flera mindre arbetsförmedlingar samarbetar om att anordna informationsträffar.

Konsultrådgivning

Arbetssökande som arbetsförmedlingen bedömer som möjliga företagare skall skickas till en konsult för rådgivning. En konsultbedömning varierar i tidsåtgång och kan i praktiken sträcka sig från en till flera timmar. Konsultens rapport skall därefter användas som underlag vid arbetsförmedlingens beslut om starta-eget-bidrag och/eller beslut om kompletterande utbildning.

Valet av konsult till enskilda affärsbedömningar görs utifrån konsultens kompetens inom det aktuella verksamhetsområdet. I många fall är det dock en och samma konsult som oavsett verksamhetsområde utför flertalet affärsbedömningar vid en arbetsförmedling. Alla arbetsförmedlingar utnyttjar dock inte konsulttjänster. Det förekommer att affärsbedömningen överläts till kommunens näringslivssekreterare. Den ansvarige handläggaren vid arbetsförmedlingen kan också utföra affärsbedömningen utan att rådfråga en konsult.

I konsultuppdraget ingår en bedömning av den sökandes affärsidé, kunskaper i ekonomi, möjlighet som enskild företagare samt en granskning av företagsekonomiska aspekter. Därefter lämnar konsulten i regel en standardiserad rapport till arbetsförmedlingen. Rapporten skall innehålla en rekommendation till arbetsförmedlingen om bifall alternativt avslag till bidragsansökan. Därutöver skall konsulten ange om den sökande är i behov av kom-

pletterande utbildning. Den sökande kan vid behov få utbildning i form av arbetsmarknadsutbildning (AMU) eller arbetslivsutveckling (ALU).

Fel! Autotextposten är inte definierad.

Bilaga 2

Nyföretagarkurs

Enligt Nyföretagarprogrammet skall intresserade erbjudas möjlighet till förberedelser i form av en nyföretagarkurs, som kan påbörjas i olika skeden inför en eventuell företagsstart. Syftet är att den sökande skall lära sig att utveckla en bärkraftig affärsidé samt erhålla utbildning och information om företagandets villkor. Kursen omfattar i regel två veckor och kan innehålla undervisning i redovisning och marknadsundersökning. Nyföretagarkursen kan vara utformad som ett AMU- eller som ett ALU-projekt. Individuella förberedelser skall kunna ske inom ramen för den enskildes utvecklingsplan, och kan vara utformad som ett ALU-projekt på upp till sex månader med möjlighet till förlängning i ytterligare sex månader.

Skillnaderna i nyföretagarkursernas utformning samt i arbetsförmedlingarnas utnyttjande av dessa är stora mellan de besökta länen. Kursernas inriktning och syfte skiljer sig åt både när det gäller tidpunkten för kursen i förhållande till företagsstarten och när det gäller den kategori av sökande utbildningen vänder sig till. Det finns län där nyföretagarkursen är obligatorisk och andra län där kursen utnyttjas i relativt liten utsträckning. Sökande kan även hänvisas till nyföretagarkurser vilka anordnas av t.ex. ALMI Företagspartner eller Nyföretagarcentra. De specialkurser som förekommer riktas främst till invandrare och kvinnor. Därutöver finns även andra typer av specialkurser, t.ex. inom området produktutveckling.

Vid nyföretagarkurserna kan det i vissa fall vara den kursansvarige som ger den rekommendation (beviljande, avslag eller behov av komplettering) som ligger till grund för arbetsförmedlingens beslut om starta-eget-bidrag. I andra fall utnyttjas kursen i relativt liten utsträckning och den kursansvarige avger inga rekommendationer. Inom glesbygdsområden med långa avstånd kan det vara svårt att genomföra nyföretagarkurser, varför de fyra nordligaste länen utarbetat ett utbildningsmaterial. ALMI Företagspartner har köpt utbildningsmaterialet som i dag används över hela landet. Arbetsförmedlingarna i glesbygdsområden får därmed större möjligheter att arrangera nyföretagarkurser.

Uppföljningsverksamhet

En uppföljning av bidragstagarens verksamhet skall enligt Nyföretagarprogrammet genomföras direkt efter bidragsperiodens slut samt efter två till tre år. Det övergripande målet för uppföljningsverksamheten är att undersöka överlevnaden hos de nya företagen. Kraven på den lokala och regionala uppföljnings- och rapporteringsverksamheten har därmed ökat. Bidragstagarna är fr.o.m. den 1 september 1995 registrerade i en egen sökandekategori i arbetsförmedlingens register, vilket kommer att underlätta uppföljningsarbetet.

Den regionala uppföljningsverksamheten utförs främst av tre slag av aktörer: länsarbetsnämnden, den regionala högskolan och konsulter. Länsarbets-

nämnden upphandlar i allmänhet uppföljningar av konsulter. Uppföljningarna genomförs i stor utsträckning vid bidragsperiodens slut eller under företagets första verksamhetsår. Arbetsförmedlingarnas nyttjande av uppföljningar varierar. Förutom de uppföljningar som utförs av olika konsulter görs inga systematiska uppföljningar vid arbetsförmedlingarna. Brist på tid och lämplig kompetens samt begränsningar i datasystemet försvårar enligt arbetsförmedlingarna det lokala uppföljningsarbetet. Till de uppföljningar som skall genomföras efter två till tre år anlitas konsulter eller den regionala högskolan. Ett fåtal län har utfört uppföljningar som avser samarbetet mellan arbetsförmedlingar och anlitade konsulter.

Fel! Autotextposten är inte definierad.

Bilaga 2

6 Resultaten av enkäten

I detta avsnitt presenteras resultaten av den enkät som Riksdagens revisorer genomfört bland personer som fått starta-eget-bidrag. Den valda metoden är redovisad i kapitel 1. I bilagorna 2 och 3 redovisas frågeformulär, bortfallsanalys och en sammanställning av enkätsvaren.

Fel! Autotextposten är inte definierad.

Bilaga 2

6.1 Bidragstagarna

En femtedel av bidragstagarna var registrerade som långtidsarbetslösa före bidragsperioden. Drygt 60 % var registrerade som arbetslösa och med möjlighet att med omedelbar verkan ta ett arbete. Härutöver var ca 17 % av bidragstagarna registrerade som arbetslösa men utan möjlighet att ta ett arbete, exempelvis därför att de genomgick någon form av utbildning eller befann sig i väntan på beslutad åtgärd. Ytterligare 17 % var registrerade ”i arbete”.

Av bidragstagarna var ca 30 % kvinnor. Motsvarande andel bland de arbetssökande var ca 45 %. Bland de företag som startats av kvinnor hade samtidigt en högre andel eller nära hälften erhållit starta-eget-bidrag. Kvinnor som tar emot bidraget var därmed underrepresenterade i förhållande till antalet arbetslösa, men överrepresenterade i förhållande till antalet kvinnliga företagare/nyföretagare.

Över hälften är mellan 25 och 44 år. Yngre bidragstagare var mer välutbildade än äldre. Majoriteten av dem som fått bidrag hade gymnasiekompetens och över en sjättedel hade bedrivit eftergymnasiala studier. Kvinnor hade i högre utsträckning än män eftergymnasial utbildning.

Drygt 95 % var svenska medborgare. Andelen utländska medborgare som erhållit starta-eget-bidrag var betydligt lägre (ca 5 %) än både andelen utländska medborgare som var nyföretagare totalt och andelen utländska medborgare som var arbetssökande (ca 10 %).

Vid intervjuer som revisorerna genomfört med arbetsförmedlingar har framkommit uppfattningen att bidragets utformning ofta passar invandrare sämre. Invandrare har ofta en affärsidé redan klar när de söker bidraget och vill därför ha bidraget omedelbart. Bidragets utformning är dock sådan att det tar relativt lång tid innan ett bidrag erhålles och betalas ut. Bland annat behöver den sökande ofta gå igenom olika utbildningar och därefter en process där ansökan noggrant prövas. Enligt de uppgifter som framkommit tenderar många invandrare att tappa intresset för bidraget när de får reda på dessa omständigheter.

En förklaring kan också vara att utländska medborgare som är arbetssökande i mindre grad än svenska medborgare uppfyller kravet på att uppbära KAS- eller a-kasseersättning. Därmed kan de inte heller erhålla starta-eget-bidraget. Det har dock inte varit möjligt att få fram tillförlitliga uppgifter på hur stor del av de arbetssökande år 1993, fördelat på svenska resp. utländska medborgare, som inte var berättigade till KAS- eller a-kasseersättning.

Den övervägande delen, närmare tre fjärdedelar hade ingen tidigare erfarenhet av egen näringsverksamhet. Däremot hade över hälften av bidragstagarna en lång erfarenhet – fem år eller mer – från det egna företagets verk-

samhetsområde. Ytterligare en fjärdedel hade någon erfarenhet från företagets verksamhetsområde. Endast en mindre del startade således näringsverksamhet utan någon tidigare erfarenhet från verksamhetsområdet.

Det vanligaste angivna motivet till att starta ett eget företag är enligt enkäten att undvika arbetslöshet. Detta motiv uppgavs av 33 % av de svarande vilket är en något högre andel än de 27 % som SCB redovisar i sin statistik över nyföretagandet i Sverige (SCB, 1995). Andra vanliga motiv som anges är önskan att få arbeta självständigt och att få möjlighet att förverkliga sina idéer.

Den vanligaste företagsformen är enskild firma, som gällde för över hälften av företagen. Därefter följde aktiebolag och handelsbolag. Andelen aktiebolag var lägre än bland det totala antalet nystartade företag i Sverige 1993, samtidigt som andelen enskild firma var högre (SCB, 1995).

Det största antalet företagsstarter ägde rum inom näringsgrenarna handel, konsulttjänster och tillverkningsverksamhet. Sammantaget förekom 26 % av företagsstarterna inom industrinäringar och 67 % inom tjänstenäringar. Kvinnor startade främst verksamhet inom näringsgrenarna handel och personliga/sociala tjänster. Män startade främst verksamhet inom näringsgrenar som handel, konsulttjänster samt tillverknings- och byggnadsverksamhet.

De nya företagen var själva genomgående positiva till framtiden. 40 % ansåg att verksamheten kommer att ha expanderat inom en treårsperiod och ytterligare 40 % ansåg att företaget om tre år kommer att vara kvar som i dag.

Revisorernas enkätstudie ger en kritisk bild av hur stödet från arbetsförmedlingarna var utformat före tillkomsten av Nyföretagarprogrammet. I enkäten har de svarande fått bedöma arbetsförmedlingens insatser i samband med hanteringen av starta-eget-bidraget under år 1993. Av de svarande ansåg 59 % att affärsidén bedömdes på ett dåligt sätt från förmedlingens sida. Ytterligare 10 % ansåg att affärsidén bedömdes på ett mindre bra sätt. Endast 12 % ansåg att affärsidén bedömdes på ett bra eller mycket bra sätt (se bilaga 3, tabell 8).

De flesta, 60 %, ansåg vidare att stödet från arbetsförmedlingen var dåligt eller mindre bra. Antalet som ansåg att stödet var bra eller mycket bra var 30 % (se bilaga 3, tabell 9). Härutöver ansåg 66 % att arbetsförmedlingen inte hade bedrivit någon uppföljningsverksamhet, medan 16 % ansåg att en sådan hade bedrivits (se bilaga 3, tabell 10).

6.2 Företagen i dag

Överlevnaden enligt revisorernas enkät

Tabell 6.1 nedan visar överlevnadsfrekvensen fördelad på kön, ålder och utbildningsnivå. Här framgår att dessa variabler påverkar möjligheten att överleva på marknaden. Företag som startats av män har en något högre överlevnad (67 %) än företag som startats av kvinnor (61 %). Åldersmässigt har gruppen 45–54 år klarat sig bäst, med en överlevnadsfrekvens på 81 %. Samtliga övriga åldersgrupper har en överlevnadsgrad som är ca 20 procentenheter lägre, 58–63 %. Företagare med gymnasieutbildning har klarat sig

Fel! Autotextposten är inte definierad.

Bilaga 2

något bättre än både företagare med högre och lägre formell utbildning. Sämst har de med högskolebakgrund lyckats.

Fel! Autotextposten är inte definierad.

Bilaga 2

Tabell 6.1 Bedriver företaget fortfarande näringsverksamhet?

Tidigare praktisk erfarenhet

Kategorier	Överlevnad (procent)		Antal
	Ja	Nej*	
Kön			
Kvinnor	61	39	67
Män	67	33	227
Ålder			
–24	60	40	5
25–34	59	41	91
35–44	63	37	90
45–54	81	19	77
55–	58	42	31
Utbildningsnivå			
Grundskola	65	35	80
Gymnasieskola	70	30	166
Högskola	54	46	48
Samtliga	66	34	294

Källa: Revisorernas enkät 1996

* Företaget är vilande, sålt eller avvecklat.

Revisorerna har också studerat gruppen utländska medborgare. Inom denna grupp är bortfallet förhållandevis stort. Antalet svarande utgör därför en så liten del av det totala antalet svarande, att det inte går att dra några säkra slutsatser om huruvida denna grupp haft en högre eller lägre överlevnadsprocent.

Den totala överlevnadsfrekvensen uppgår till 66 %. Siffran är dock befattad med osäkerhet på grund av bortfallet inom gruppen. Som framgår av bortfallsanalysen i bilaga 3 är vissa grupper, som enligt enkätsvaren klarat sig sämre än genomsnittet, sammantaget något överrepresenterade i bortfallet jämfört med gruppen som svarat. Inom den grupp som inte svarat på enkäten har t.ex. 70 % återinskrivits som arbetssökande vid arbetsförmedlingen vilket är klart högre än i svarspopulationen, 40 % (se bilaga 3). Den bedömning som kan göras baserat på bortfallsanalysen är därför att den verkliga överlevnaden bland den totala enkätpopulationen är något lägre än 66 %.

Ett annat resultat när det gäller överlevnaden är att det tycks finnas ett samband mellan praktisk erfarenhet av företagets verksamhetsområde och företagets överlevnad. Av dem som uppgivit att de inte haft någon sådan erfarenhet eller mindre erfarenhet än två år överlever hälften av företagen.

När den praktiska erfarenheten från företagets verksamhetsområde överstiger två år är överlevnadsfrekvensen markant högre, över 70 %.

Fel! Autotextposten är inte definierad.

Bilaga 2

Näringsgrenar och överlevnad

Företagsformen har ofta ändrats efter starten, vilket kan ses som ett naturligt inslag i företagets utveckling. Antalet aktiebolag har ökat samtidigt som antalet företag i form av enskild firma, handelsbolag och ekonomisk förening har minskat.

I tabell 6.2 nedan redovisas företagets näringsgrenar samt deras överlevnad. Av de nystartade företagen inom industrinäringar är 71 % fortfarande verksamma år 1996. Inom tjänstenäringar återstår en något lägre andel, 62 %. Bland tjänstenäringarna har konsultföretag haft den sämsta utvecklingen, av dessa är endast hälften verksamma i dag.

Tabell 6.2 Näringsgrenar och antalet företag verksamma år 1996 fördelat på kvinnliga och manliga företagare.

Antal				
Verksamhetstyp	Kvinnor	Män	Totalt	Överlevnad (procent)
Jordbruk, skogsbruk o fiske	2	8	10	91
Tillverkning od	5	21	26	60
Byggnadsverksamhet		29	29	85
Handel	11	45	56	62
Restaurang- och hotellverksamhet	4	5	9	56
Samfärdsel/transport	1	16	17	100
Personliga/sociala tjänster	12	4	16	59
Konsulttjänster	3	21	24	51
Ingen uppgift	3	4	7	78
Totalt	41	153	194	66

Källa: Revisoremas enkät 1996

Andra studier av överlevnaden

I flera tidigare studier har överlevnaden bland företag som startats med hjälp av starta-eget-bidrag undersökts (kapitel 4). Tabell 6.3 visar dels ett antal studier av företag som startats utan bidrag, dels två studier av starta-eget-bidraget (AMS 1995 och AMS 1996). Överlevnaden på ca tio års sikt för företag som startats utan bidrag varierar starkt mellan olika studier (42 respektive 62 %). Överlevnaden på fem års sikt för samma grupp är 60 och 65 % enligt ytterligare två studier. De undersökningar som omfattar ett och två år visar att överlevnadsandelen är högre för företag som startat utan bidrag (85 respektive 90 %) jämfört med de som fått bidrag (75 %).

Tabell 6.3 Överlevnadsfrekvens för nystartade företag i åtta olika studier (1985–1994).

Källa	Startår	Period*	Överlevnadsfrekvens (%)
Nystartade företag utan start eget-bidrag			
Industriförbundet (1996)	1985	5	65
	1988	5	60
	1985	10	42
Trygghetsfonden (1995)	1985	9	62
	1993	1	85
Trygghetsstiftelsen (1994)	1992-1993	max 2	90
Nystartade företag med start eget-bidrag			
AMS (1995)	1993	1	75
AMS (1996)	1994	1	75

* Uppföljningsperiod i antal år

Marknadsinriktning

Majoriteten av bidragstagarna, ca 60 %, har inriktat företagets verksamhet mot enbart lokala marknader, vilket framgår av tabell 6.4. Resultaten överensstämmer med resultat från tidigare undersökningar (Näringslivets Ekonomifakta, 1996). De övriga är i huvudsak inriktade mot den nationella marknaden, medan ca 1 % av företagen är inriktade på den internationella marknaden. Nära 25 % av alla som svarat har samtidigt uppgivit att de arbetar på en kombination av antingen lokal och nationell marknad eller en kombination av nationell och internationell marknad.

Tabell 6.4 Marknadsinriktning

Marknad	Kvinnor	Män	Totalt	Procent
Lokal marknad	26	90	116	59,8
Nationell marknad	4	18	22	11,3
Internationell marknad	0	2	2	1,0
Kombination av lokal och nationell marknad	4	25	29	14,9
Kombination av nationell och internationell marknad	5	14	19	9,8
Ingen uppgift	2	4	2	3,1
Totalt	41	153	194	100

Källa: Revisorernas enkät 1996

Fel! Autotextposten är inte definierad.

Bilaga 2

**Fel! Autotextposten är
inte definierad.**

Bilaga 2

Företagens omsättning

Enkätundersökningen visar att spridningen i företagens omsättning fördelar sig enligt följande. En tredjedel av företagen har en omsättning på mindre än en halv miljon kronor. En fjärdedel omsätter mellan en halv miljon och en miljon kronor. En sjättedel har en omsättning på mellan en miljon och tre miljoner kronor. Den resterande fjärdedelen omsätter mer än tre miljoner kronor. Uppgifterna stämmer väl överens med statistik för andra företag som startades år 1993 och fortfarande var verksamma år 1996 (Näringslivets Ekonomifakta, 1996). I detta avseende har sålunda starta-eget-företagen nått samma resultat som andra nystartade företag.

Av företagarna erhåller två tredjedelar sin enda inkomst från det egna företaget. Vidare uppbär 17 % sin huvudsakliga inkomst från företaget. Cirka 9 % av företagarna erhåller endast en delinkomst från sitt företag, medan 7 % inte tar ut någon ersättning från företaget utan erhåller hela sin inkomst från annat håll.

6.3 Sysselsättningstillfällena och framtidsutsikter

Under den två år och nio månader långa undersökningsperioden har antalet sysselsättningstillfällen i de nya företagen ökat. Detta har skett samtidigt som antalet företag har minskat. I oktober 1993 var 409 personer sysselsatta i företagen. Hösten 1996 sysselsätter företagen totalt 507 personer, alltså 98 personer mer än vid starten, motsvarande en ökning med en fjärdedel under de första tre åren.

Företag som påbörjats med hjälp av starta-eget-bidraget har färre anställda än andra nystartade företag. En fjärdedel av alla företag som startades 1993 hade inga anställda alls och tre fjärdedelar av dem hade en eller flera anställda 1995 (Näringslivets Ekonomifakta, 1996). I enkätsvaren från starta-eget-företagen anger hela två tredjedelar, 128 av totalt 194, att de inte har några anställda. Resten, en tredjedel, anger att företaget har en eller flera anställda.

Fel! Autotextposten är inte definierad.

Bilaga 2

Tabell 6.5 Antalet sysselsatta i de nya företagen

Antal anställda	Företag		Sysselsatta	
	Antal vid starten*	Antal i dag	Antal vid starten	Antal i dag
0	261	128		
1-3	25	44	34	75
4-9	6	15	35	81
10-16	1	3	16	32
> 16	1	4	30	125
Totalt	294	194	409**	507**

Källa: Revisorernas enkät 1996

* 1993

**Inkluderat företagaren

Fel! Autotextposten är inte definierad.

Bilaga 2

Anställda och kön

De anställda i starta-eget-företagen är oftare män än kvinnor. Bland de heltidsanställda är endast 34 kvinnor, dvs. 15 %. Av de deltidsanställda är andelen kvinnor högre, 39 %. Den totala andelen kvinnliga anställda är bara 21 %.

Tabell 6.6 Anställda och kön

Kön	Heltid		Deltid	
	Antal	Procent	Antal	Procent
Män	196	85	48	61
Kvinnor	34	15	31	39
Totalt	230	100	79	100

Källa: Revisorernas enkät 1996

Andra iakttagelser

Av enkätundersökningen framgår vidare att av de 100 bidragstagare som ej längre bedriver rörelse har 45 skaffat sig en ny sysselsättning. Av dessa har 10 kunnat erhålla ny sysselsättning genom sina tidigare kundkontakter. Sammanlagt 38 personer är antingen arbetslösa eller deltar i olika arbetsmarknadspolitiska åtgärder. Återstoden är studerande, egna företagare (utan starta-eget-bidrag), föräldralediga eller lider av sjukdom.

Arbetstiden i de nya företagen är lång. Över tre fjärdedelar av företagarna arbetar över 40 timmar i veckan. Tio % av företagarna arbetar över 70 timmar i veckan. Det tycks inte finnas några markanta skillnader mellan kvinnor och män när det gäller arbetstid i företaget.

6.4 Företag som skulle startats även utan bidrag

Av dem som besvarat revisorerernas enkät har 120 personer eller drygt 40 % svarat *ja* på frågan om de skulle ha startat ett företag även utan bidrag. Ungefär lika många ställer sig *tveksamma* till en företagsstart om de inte fått bidrag, medan 52 svarande eller cirka 18 % angett att de *inte* skulle ha startat sitt företag utan bidraget. Det är värt att notera att resultatet skiljer sig från tidigare undersökningar när en likalydande fråga ställts (jfr kapitel 4). Vid dessa tillfällen har en högre andel bidragstagare angett att de inte skulle startat företag utan bidrag.

Tabell 6.7 visar å ena sidan näringsverksamhet i dag och å andra sidan om företaget skulle ha startats även utan bidrag. Av dem som besvarat enkäten och fortfarande bedriver näringsverksamhet har 17 personer eller ca 6 % uppgivit att de inte skulle ha startat företag utan bidrag. Av tabellen kan man också utläsa att 93 av de i dag verksamma företagarna, dvs. nära hälften, säger att de skulle ha startat företag även utan bidrag. Resultaten visar att det finns en samvariation mellan företagarnas benägenhet att starta företag även utan bidrag och företagens överlevnad. Den bakomliggande faktorn kan vara affärsidé, kompetens och resurser av olika slag.

Av dem som skulle startat företag även utan bidrag ansåg mindre än en tredjedel att bidraget gett dem fördelar i förhållande till konkurrenterna. En större andel från samma grupp ansåg att bidraget inte inneburit några konkurrensfördelar.

Tabell 6.7 Korstabell: Fråga 1. Bedriver företaget fortfarande näringsverksamhet? och Fråga 2. Skulle du ha startat företaget utan bidrag?

Näringsverksamhet i dag?	Skulle du ha startat företaget utan bidrag?					Totalt antal
	Ja	Tveksamt	Nej	Annat	Ingen uppgift	
Ja	93	84	17			194
Nej, företaget är vilande	8	8	8		1	25
Nej, företaget är sålt	3	5	3			11
Nej, företaget är avvecklat	15	22	24	1		62
Bortfall	1	1				2
Totalt antal	120	120	52	1	1	294

Källa: Revisorerernas enkät 1996

6.5 Nedlagda företag

Näringslivets Ekonomifakta anger att en fjärdedel av det totala antalet nystartade företag under 1993 i dag inte längre är verksamma. Därutöver anges att av de företag som inte längre bedriver någon näringsverksamhet är 25 % vilande, 11 % sålda och 62 % avvecklade. Revisorerernas enkätundersökning visar att minst en tredjedel av starta-eget-företagen inte längre bedriver någon verksamhet. Resultatet pekar på en sämre överlevnadsfrekvens för starta-

Fel! Autotextposten är inte definierad.

Bilaga 2

eget-företag jämfört med andra företag som startades samma år. Skillnaderna ökar om hänsyn tas till den högre återinskrivningsfrekvensen i bortfallsgruppen. Skillnaderna bör ses mot bakgrund av att de personer som startar företag med hjälp av bidraget sannolikt har en lägre naturlig benägenhet att starta företag än övriga nyföretagare. Dessutom är de i utgångsläget arbetslösa i större utsträckning och befinner sig därför troligen i en svårare ekonomisk situation.

Den främsta orsaken till företagets upphörande är enligt enkätundersökningen brist på lönsamhet, vilket överensstämmer med t.ex. Trygghetsstiftelsens uppföljning (Ramström och Fondelius, 1994). Som framgår av tabell 6.8 har en närbesläktad orsak, brist på kapital, också varit ett vanligt skäl till att företaget upphört. Cirka 51 % av alla som upphört med företaget har angivit en av dessa två skäl. Personliga skäl samt erhållande av ett annat jobb har varit två andra vanliga orsaker.

Totalt upphörde 100 av de 294 undersökta företagen under perioden. Det största antalet företag upphörde redan under det första verksamhetsåret. Därefter har antalet företag som upphört successivt minskat.

Fel! Autotextposten är inte definierad.

Bilaga 2

Tabell 6.8 Orsaker till företagets upphörande

Fel! Autotextposten är inte definierad.

Bilaga 2

Företagsform	Motiv					Totalt	Procent
	Ej lönsamt	Brist på kapital	Personliga skäl	Fått annat arbete	Annat		
Vilande	10	4	3	14	3	34	23,8
Sålt	3	1	3	4	1	12	8,4
Avvecklat	35	19	16	6	19	95	66,4
Bortfall	1			1		2	1,4
Totalt	49	24	22	25	23	143*	100
Procent	34,3	16,8	15,4	17,5	16,1	100	

Källa: Revisoreernas enkät 1996

* Överstiger det totala antalet upphörda företag p.g.a. möjlighet till multipla svarsalternativ.

7 Konkurrens effekter

Förordningen (1984:523 senast ändrad 1995:723) om starta-eget-bidrag innehåller inga krav på analys av eventuell konkurrens påverkan vid beslut om bidrag. Konkurrenssituationen på olika marknader har dock stor betydelse för effektiviteten, tillväxten och dynamiken i ekonomin. Konkurrensen på en delmarknad ökar om fler företag är aktiva på marknaden. Nyföretagande är därför i princip positivt ur konkurrenssynpunkt.

När nyföretagandet kommer till stånd genom stöd från ”det allmänna”, genom stöd som riktas till vissa företag men inte till samtliga, uppkommer samtidigt en risk för snedvridning av konkurrensen. Därav följer att det finns behov av att utvärdera starta-eget-bidragets påverkan på marknadernas funktionsätt och söka öka dess positiva effekter på samhällsekonomin.

Detta kapitel behandlar konkurrensen från tre aspekter: eventuell konkurrensnedvridning, gällande regler för starta-eget-bidraget samt marknadssituationen för företagen.

7.1 Konkurrensnedvridning

Företagsstöd innehåller i princip alltid element som är mer eller mindre konkurrensnedvridande, vilket kan påverka produktivets- och effektivitetsförhållanden på marknaden. Underprissättningsutredningen (SOU 1995:105) ger exempel på flera typer av konkurrensnedvridning som kan uppkomma då myndigheter ger stöd till företag. Ett exempel är när företag erhåller ett stöd, t.ex. starta-eget-bidrag, som inte ges till övriga näringsidkare på den berörda marknaden. Detta kan påverka konkurrensen och leda till svårigheter för redan etablerade företag eller för andra nystartade företag.

Bidragets snedvridande effekter på konkurrensen antas vara små på en stor geografisk marknad med många aktörer. De snedvridande effekterna antas vara större på en lokal marknad med få aktörer (Konkurrensverket, 1994). En negativ effekt som kan uppkomma för företag som konkurrerar med företag som erhållit bidraget är t.ex. att företagen undanträgs från marknaden. Risken för sådana effekter antas bli mindre om stöd ges selektivt och riktas mot mindre företag (SOU 1995:105).

7.2 Gällande regler

För att starta-eget-bidrag skall beviljas måste de sökande ha de personliga egenskaper som krävs för att driva företag. Därutöver skall de ha en bra affärsidé som kan ge tillfredsställande lönsamhet och varaktig sysselsättning. Förordningen om starta-eget-bidraget innehåller däremot inga krav på konkurrensanalys vid beslut om starta-eget-bidrag. Både i Underprissättnings- och i Företagsstödsutredningen (SOU 1995:105 och SOU 1996:69) har tidigare påpekats att det i förordningar av starta-eget-bidragets karaktär bör ingå krav på att eventuella konkurrens effekter skall beaktas vid stödgivning. De nya företagens budget skall enligt gällande praxis baseras på marknadsmässiga kalkyler och priser samt marknadsmässiga lån, vilket skall minska risken för snedvridande effekter.

Fel! Autotextposten är inte definierad.

Bilaga 2

AMS allmänna råd behandlar konkurrenssituationen vid beslut om starta-eget-bidrag. Konkurrensskäl eller risk för överetablering inom en bransch skall inte vara något skäl till avslag av bidragsansökan. Reglerna för hanteringen av bidraget gör det svårt för arbetsförmedlarna att neka bidrag till personer som vill starta företag inom redan överetablerade branscher. Däremot kan en marknadssituation som karaktäriseras av överetablering påverka bedömningen av lönsamheten och därmed leda till att bidrag inte beviljas. Av de allmänna råden framgår dessutom att bidraget inte bör beviljas näringsverksamhet som snedvrider konkurrensen. Skrivningarna i AMS allmänna råd är sålunda motstridiga vilket även uppmärksammats i Företagsstödsutredningens betänkande.

AMS strategi för starta-eget-verksamheten (se kapitel 5) anger att arbetsförmedlingen skall ta hänsyn till konkurrensaspekter vid sin bidragsgivning. Därutöver skall s.k. samverkansorgan etableras mellan aktörer, både på regional och lokal nivå, vilka skall fungera som forum för diskussioner om bidragets effekt på den aktuella marknaden. Vid besöken i länen redovisades bara några enstaka exempel på samarbetsorgan. Det samarbetet som hittills kommit till stånd bedrivs tillsammans med ALMI Företagspartner, nyföretagarcentrum, branschorganisationer, Trygghetsfonden, Trygghetsstiftelsen och kommunen. Det finns även några exempel på lokalt samarbete mellan arbetsförmedlingar, branschorganisationer och näringslivet.

7.3 Marknadssituationen

Det finns stora regionala skillnader i nyföretagandet, både vad gäller antalet nya företag och fördelningen på näringsgrenar (se kapitel 2 och 3). Tillväxten i nystartade företag sker långsamt och företagen förblir i stor utsträckning mycket små under de första fem till tio verksamhetsåren. Företag som startats med hjälp av starta-eget-bidrag är i stor utsträckning enmansföretag.

Majoriteten av nystartade företag i Sverige är inriktade på lokala marknader. Detsamma gäller starta-eget-företagen. Tabell 7.1 visar att drygt hälften av företagen återfinns inom tjänstenäringsar. Över hälften (60 %) av starta-eget-företagen är verksamma på lokala marknader. Bland tjänsteföretagen är nära två tredjedelar (63 %) verksamma på lokala marknader. Dessa förhållanden stämmer överens med internationella erfarenheter (OECD, 1996).

Tabell 7.1 Företagens marknadsinriktning och näringsgrenstillhörighet

Fel! Autotextposten är inte definierad.

Näringsgren	Företagens marknadsinriktning						Bilaga 2	
	Lokal	Natio- nell	Inter- nationell	Kombination av lokal o nationell	Kombination av nationell o internationell	Ingen uppgift	Summa antal	Summa procent
Industrinäringar	29	9	2	9	5	1	55	28
Tjänstenäringar	76	13		14	14	5	122	63
Jordbruk, skogs- bruk o fiske	6			4			10	5
Ingen uppgift	5			2			7	4
Summa antal	116	22	2	29	19	6	194	
Summa procent	60	1	1	15	10	3		100

Källa: Riksdagens revisorer, 1996

Enligt Företagsstödsutredningen (SOU 1996:69) kan den stora mängden företag som startats med hjälp av starta-eget-bidraget ge upphov till många fall av konkurrensstörningar vilket kan resultera i ett ifrågasättande av bidraget som helhet. Vid en internationell jämförelse (se tabell 4.3) framkommer att Sverige under budgetåret 1994/95 hade den högsta andelen starta-eget-bidragstagare som andel av arbetskraften.

Ingen utredning har dock närmare undersökt vilka effekter som starta-eget-bidraget har på konkurrensen. Inte heller har någon undersökning gjorts av bidragets eventuella s.k. undanträngningseffekter. Nyligen har Riksdagens revisorer i en rapport fäst uppmärksamheten på sådana effekter inom olika typer av arbetsmarknadspolitiska åtgärder, såsom beredskapsarbeten, utbildningsvikariat och arbetslivsutveckling (Undanträngningseffekter, Riksdagens revisorers rapport 1996/1997:2).

Länsarbetsnämndernas och arbetsförmedlingarnas praxis

Länsarbetsnämnder och arbetsförmedlingar anser att det är svårt att komma till rätta med konkurrensnedvridningar. Både regionalt och lokalt har man strävat efter att minska de negativa effekterna av bidraget, genom att ta hänsyn till eventuella överetableringar. Det finns dock inga rekommendationer om att begränsa antalet bidragstagare inom särskilda branscher. Ändock sker det av hänsyn till konkurrensläget en mer restriktiv prövning av beviljandet av bidrag inom vissa branscher, t.ex. fastighetsmäkleri, taxi-, frisör-, florist-, massage-, kroppsvårds- samt byggnadsverksamhet. Överetablering på respektive marknad är det främsta motivet till dessa restriktioner. Då det inte är möjligt att ge avslag p.g.a. överetablering på marknaden är det vanligaste argumentet vid avslag till bidragsansökningar i sådana fall dålig förväntad lönsamhet i ett längre perspektiv.

Hur bidragstagarna upplever konkurrenssituationen

I tabell 7.2 redovisas uppgifter från enkätundersökningen som visar att över hälften av de i dag verksamma företagen anser att bidraget inte gett dem några fördelar framför konkurrenterna. En tredjedel av bidragstagarna anger att bidraget gett dem fördelar. Vad som ansetts som fördelar skiftar mellan exempelvis tryggad inkomst under verksamhetens första månader, mer pengar till marknadsföring samt möjlighet att i ett startskede sänka priserna i förhållande till konkurrenterna. Några undersökningar som omfattar konkurrenter till bidragstagarna och hur de uppfattar marknadssituationen finns inte.

Tabell 7.2 Bidragstagarens uppfattning om bidraget gett henne/honom fördelar framför konkurrenterna.

Uppfattning	Antal	Procent
Ja	62	32
Nej	113	58
Vet ej	6	3
Ingen uppgift	13	7
Totalt	194	100

Fel! Autotextposten är inte definierad.

Bilaga 2

8 Revisorernas bedömningar

Före 1993 spelade starta-eget-bidrag en undanskymd roll inom arbetsmarknadspolitiken. Bidraget gavs i första hand till långtidsarbetslösa. Under 1993 förändrades regelsystemet genom att bidraget blev tillgängligt för fler grupper av arbetsökande. Regeländringen har inneburit att omfattningen av starta-eget-bidraget har ökat kraftigt under 1990-talet. Ökningen har lett till att bidraget i dag troligen är den mest omfattande stödform som riktar sig till nyföretagande. Arbetsmarknadspolitiken, som traditionellt inte varit inriktad mot att påverka företagandet, har därmed fått delvis nya uppgifter som tidigare i huvudsak tillhört näringspolitiken.

Bidragets kostnader

Kostnaderna för bidraget uppgick till 1 380 miljoner kr budgetåret 1994/95, vilket är en ökning med över en miljard kr (nominellt värde) sedan början av 1990-talet. Samtidigt med att kostnaderna ökat har även antalet bidragstagare ökat, från 2 500 personer budgetåret 1990/91 till 20 000 personer budgetåret 1994/95.

Med utgångspunkt från uppgifterna i enkäten uppgår statens kostnad för varje nytt och varaktigt skapat arbetstillfälle till ca 39 600 kr. Ett sådant arbetstillfälle är då definierat utifrån antalet arbetstillfällen som kvarstår när två år och nio månader gått efter att sista bidragsbeloppet betalats ut. Detta är ett väsentligt lägre belopp än statens kostnad för exempelvis det regionala sysselsättningsstödet, som enligt uppgifter från regeringen har beräknats till ca 170 000 kr per varaktigt skapat arbetstillfälle.

Jämförelser av detta slag måste alltid göras med försiktighet. Enkätstudien indikerar att många bidragstagare skulle ha startat sina företag även utan bidrag. Av de företagare som är verksamma i dag, ca tre år efter bidragsperiodens slut, anger nära hälften att de skulle startat sitt företag även utan bidraget. Internationella studier visar på liknande resultat (OECD, 1995). Uppgifter av detta slag är samtidigt svåra att bedöma då de grundas på bidragstagarnas egna uppfattningar. Starta-eget-bidraget kan ha ökat företagets överlevnadsmöjligheter eller inneburit att många som planerat att starta företag kunnat tidigarelägga sina planer. Dessutom uppstår sådana effekter även vid andra stödformer, såsom det ovannämnda regionala sysselsättningsstödet

Överlevnadsgraden

Tidigare studier av nyföretagande pekar på stora variationer i överlevnad och visar att bl.a. konjunkturläget har stor betydelse. Av dem som besvarat revisorernas enkät anger 66 % att de fortfarande bedriver näringsverksamhet ca tre år efter bidragsperiodens slut. De grupper som enligt enkäten haft en lägre överlevnadsgrad är dock något överrepresenterade i bortfallet, varför uppgiften om 66 % kan vara en viss överskattning av överlevnadsgraden.

Enkäten visar att ett antal olika variabler påverkar företagets överlevnadsgrad. Företag inom industrinäringar har efter tre år överlevt i större utsträckning än företag inom tjänstenäringar. De bidragstagare som haft praktisk

Fel! Autotextposten är inte definierad.

Bilaga 2

erfarenhet från företagets verksamhetsområde lyckas betydligt oftare än andra bidragstagare. Män klarar sig något bättre än kvinnor. Sett till bidragstagare i olika åldrar har gruppen 45–54 år klarat sig betydligt bättre än övriga åldersgrupper. Vidare kan konstateras att det tycks finnas ett samband mellan utbildningsbakgrund och överlevnadsgrad. De som har högst gymnasieutbildning klarar sig bättre än både de som saknar sådan utbildning och de som har högskoleutbildning.

Enkäten visar också att de arbetstillfällena som finns kvar när mer än ett år gått efter sista bidragsutbetalningen tycks förbli relativt varaktiga. Bland de bidragstagare som ej längre bedriver näringsverksamhet upphörde flest företag redan under det första verksamhetsåret.

Den andel bland bidragstagarna som överlevt efter knappt tre år är något lägre än vad som gäller för gruppen nyföretagare i stort. Samtidigt är skillnaden mellan de båda grupperna nya företag obetydlig vad gäller genomsnittlig omsättning per företag. Majoriteten av företagen som startats med hjälp av starta-eget-bidraget är enmansföretag. Revisorernas enkät bekräftar tidigare studier som visar att företag som startats med hjälp av starta-eget-bidrag har anställt något färre personer än företag som startats utan bidraget.

Dessa uppgifter får ses mot bakgrund av att de personer som startar företag med hjälp av bidraget kan bedömas ha en lägre naturlig benägenhet att starta företag än övriga nyföretagare. Det kan också antas att de i utgångsläget, på grund av högre arbetslöshetsgrad, har en svårare ekonomisk situation än övriga nyföretagare och att detta i sin tur negativt påverkar möjligheterna att lyckas som företagare.

Fördelning på olika bidragstagare

När det gäller grupperna kvinnor, utländska medborgare och långtidsarbetslösa har andelen bidragstagare inte förändrats nämnvärt sedan starten 1984. Av bidragstagarna är ca 30 % kvinnor. Motsvarande andel bland de arbetsökande på arbetsförmedlingarna är ca 45 %. Kvinnor som tar emot bidraget var därmed underrepresenterade i förhållande till antalet arbetslösa, men överrepresenterade i förhållande till antalet kvinnliga företagare och nyföretagare.

Andelen utländska medborgare utgör ca 5 %, medan deras andel av gruppen arbetsökande är ca 10 %. Vid intervjuer som revisorerna genomfört med arbetsförmedlingarna har framkommit uppfattningen att bidragets utformning ofta passar invandrare sämre. En annan förklaring kan vara att den andel av de arbetsökande som inte är berättigade till starta-eget-bidrag är högre bland utländska medborgare jämfört med svenska medborgare.

Även andelen långtidsarbetslösa bland bidragstagarna är lägre (ca 20 %) i jämförelse med denna grupps andel av de arbetsökande (ca 25 %). Revisorerna kan därmed konstatera att de fördelningspolitiska målen för verksamheten, vad gäller andelen kvinnor, invandrare och långtidsarbetslösa, inte har uppnåtts. Revisorerna anser att regeringen bör ge de fördelningspolitiska målen en ökad uppmärksamhet inom ramen för detta stödprojekt, exempelvis genom att ge AMS i uppdrag att dels undersöka skälen till att de fördel-

ningspolitiska målen inte har uppfyllts, dels komma med förslag om hur problemen kan åtgärdas.

Fel! Autotextposten är inte definierad.

Bilaga 2

Den administrativa hanteringen av starta-eget-bidraget

Hanteringen av bidraget har under de senaste åren genomgått stora förändringar, huvudsakligen till följd av den kraftiga volymökningen. I samarbete med NUTEK har AMS utarbetat en strategi för verksamheten samt ett arbetsmaterial som stöd till länsarbetsnämnder och arbetsförmedlingar, det s.k. Nyföretagarprogrammet. Syftet har främst varit att utforma enhetliga och likvärdiga bedömningsgrunder för ansökningarna över hela landet. Strategin omfattar bland annat utformning av konsultupphandling, informationsträffar, konsultrådgivning, nyföretagarkurs, uppföljningsverksamhet samt etablering av s.k. samverkansorgan.

Vid de intervjuer som genomförts har framkommit att stora skillnader råder mellan arbetsförmedlingarnas sätt att hantera bidraget. Det gäller bl.a. i vilken utsträckning informationsträffar erbjuds, hur konsultbedömningar utnyttjas, hur nyföretagarkurserna är utformade och utnyttjas samt i vilket skede inför företagsstarten kurserna erbjuds. De mindre arbetsförmedlingarna kan ofta ha svårigheter att etablera kontakter med andra aktörer inom nyföretagarområdet. Enligt revisorerna bör länsarbetsnämnderna därför utveckla sitt stöd till de mindre arbetsförmedlingarna.

Samtidigt kan konstateras att det förekommer stora lokala skillnader vad gäller förutsättningarna för att starta företag. Revisorerna anser därför att det bör finnas ett utrymme för fortsatta regionala och lokala anpassningar och att dessa kan leda till ett bättre urvalsförfarande vid bidragsgivningen.

Vid upphandlingen av konsulter som anlitas för att bedöma affärsidéer skall man enligt AMS föreskrifter bl.a. eftersträva en jämn könsfördelning samt det fördelaktigaste priset. I granskningen har det framkommit att kvinnliga bidragssökande företrädesvis vill träffa kvinnliga konsulter. Könsfördelningen bland konsulterna i de besökta länen är dock inte jämn. Vidare är spridningen mellan konsulternas arvoden inom och mellan länen stor. På dessa punkter kan det finnas grund att ifrågasätta länsarbetsnämndernas upphandling av konsulttjänster. Revisorerna anser därför att länsarbetsnämnderna bör försöka öka antalet kvinnliga konsulter.

Som framgår ovan kan mindre arbetsförmedlingar ha svårigheter att etablera kontakter med andra aktörer inom nyföretagarområdet. När inga lokala samverkansorgan etablerats blir samarbetet med konsulten särskilt viktigt dels för bidragstagarens framtida situation, dels för kunskap om den aktuella marknadssituationen. Enligt revisorerna bör därför även samarbetet mellan konsulter och arbetsförmedlingar ses över i dessa avseenden.

I granskningen har framkommit att arbetsförmedlingarna ofta inte genomför något systematiskt uppföljningsarbete. I första hand är det olika konsulter som genomför uppföljningar på uppdrag av länsarbetsnämnderna. Arbetsförmedlingarnas nyttjande av dessa uppföljningar varierar. Ett fåtal län har utfört uppföljningar som avser samarbetet mellan arbetsförmedlingar och anlitade konsulter. Enligt revisorerna bör arbetsförmedlingarna upprioritera uppföljningsarbetet, då mycket talar för att ett väl genomfört sådant arbete

ökar möjligheterna för företagens verksamhet att överleva och även kan leda till en successivt förbättrad kunskap hos arbetsförmedlingarna i den fortsatta bidragsgivningen.

Fel! Autotextposten är inte definierad.
Bilaga 2

Bidragets effekter på konkurrensen

Enligt revisorernas bedömningar är det viktigt att hänsyn tas till starta-eget-bidragets eventuella konkurrensnedvridande effekter. De bidragssökandes affärsbedömningar bör prövas allsidigt. Arbetsförmedlingen måste vid beslut om starta-eget-bidrag ha en korrekt bild av samhällets kostnader för insatsen i relation till andra arbetsmarknadspolitiska insatser. Den stora andelen starta-eget-företag verksamma på den lokala marknaden, liksom den stora andelen företag inom tjänstenäringar, kan ha inneburit att snedvridningar av konkurrensen uppstått.

Revisorerna vill samtidigt framhålla att risken från konkurrenssynpunkt inte heller skall överdrivas. Stödet har trots allt en engångskaraktär och ges dessutom till en grupp som kan bedömas vara mindre förberedd på egenföretagarverksamhet än personer som startar företag utan att vara arbetslösa. Det som är avgörande från konkurrensneutralitetssynpunkt är under hur lång tid bidraget betalas ut och marknadssituationen inom det område där bidragsmottagaren avser att etablera sig.

Enligt revisorerna bör man inte bara vara restriktiv med att ge bidrag till företag som etablerar sig inom marknader med överetablering utan också till företag som inriktas på verksamheter med mycket begränsad lokal efterfrågan och som i utgångsläget kanske bara sysselsätter ett par enmansföretag i den aktuella regionen. Då är risken stor att en ny aktör, med ett bidrag i ryggen, kan slå ut ett av de få företag som redan finns på marknaden.

AMS och ett antal länsarbetsnämnder har förespråkade en uppmjukning av reglerna vid förlängningar av bidragsperioden. Revisorerna anser, i enlighet med vad som ovan framhållits, att en förlängning kan öka risken för konkurrensnedvridning och att förlängningar av bidragsperioden bör tillämpas med försiktighet.

Vid besöken i länen har det framkommit att flera arbetsförmedlingar anser att en längre förberedelseperiod i form av en ALU-anställning innebär förbättrade möjligheter för företagens överlevnad. På så sätt anser man också att man kan undvika förlängningar av bidragsperioden. Revisorerna anser att man bör ägna större uppmärksamhet åt olika former av förberedande åtgärder innan starta-eget-bidraget betalas ut.

Konkurrenssituationens betydelse omnämns inte i förordningen (1984:523 senast ändrad 1995:723) angående starta-eget-bidrag. Detta har tidigare även påpekats av Underprissättnings- och Företagsstödsutredningen. Enligt revisorerna bör därför en översyn göras av denna förordning. Även AMS allmänna råd, som innehåller motstridiga uppgifter avseende hanteringen av konkurrenssituationen, bör enligt revisorernas mening ses över.

Behovet av ytterligare utvärderingar

Revisorerna anser att regeringen bör ta initiativ till ytterligare uppföljningar och utvärderingar med ett långsiktigt perspektiv, uppföljningar som även behandlar fördelningspolitiska och samhällsekonomiska effekter. I detta sammanhang bör en analys av bidragets eventuella konkurrensnedvridande effekter göras.

Även utvärderingsverksamheten inom AMS är viktig. Revisorerna har i en tidigare rapport (Effekter av arbetsmarknadsutbildning, Rapport 1996:10, förs. 1996/97:3) riktat kritik mot utvärderingssystemet avseende arbetsmarknadspolitiska åtgärder. Enligt revisorernas uppfattning bör man på motsvarande sätt förbättra redovisningen vad gäller deltagare i starta-eget-verksamheten. Vissa förbättringar har redan gjorts, bl.a. har de statistiska möjligheterna att följa upp bidragstagarna underlättats genom att dessa fr.o.m. 1995 registreras i en egen sökkategori i AMS databas. Enligt revisorerna bör dock AMS överväga att redovisa en årsrapport för starta-eget-bidraget liknande den som redan finns för arbetsmarknadsutbildning.

Enligt revisorernas mening bör också de årliga utvärderingar som AMS genomför bättre belysa effekterna av nyföretagarprogrammet. I den enkät som revisorerna genomfört framkom stark kritik från bidragstagarnas sida mot arbetsförmedlingarnas förmåga att bedöma affärsidéer. Dessa avslutade sin bidragsperiod i oktober 1993. Det har inte funnits möjlighet inom ramen för revisorernas granskning att undersöka om denna kritik också finns hos de bidragstagare som nyligen avslutat sin bidragsperiod. Inom ramen för AMS årliga utvärderingar bör det däremot finnas möjlighet att närmare belysa denna viktiga fråga.

Antalet uppföljningar av starta-eget-bidraget har visserligen ökat under senare år, men dessa uppföljningar omfattar verksamheten i företagen under en kortare period. Revisorerna anser att det finns ett behov av uppföljningar och utvärderingar, liknande den som revisorerna nu genomfört, och som också tar hänsyn till den långsiktiga utvecklingen. Resultaten från sådana utvärderingar kan ha betydelse för hur man utformar regler och praxis för stödgivningen både centralt inom Arbetsmarknadsdepartementet och AMS.

Fel! Autotextposten är inte definierad.

Bilaga 2

Referenser

Andersson, A. (1995), *Starta-egget-bidrag, Uppföljning av verksamheten i Falun under januari 1992–juni 1993*, Uppsatsarbete vid ekonomlinjen. Högskolan Falun Borlänge.

AMS årsredovisningar 1985/86–1994/95

AMS (1990), *Utvärdering av starta-egget-bidraget*. Solna.

AMS (1994), *Nyföretagarprogrammet*. Solna.

AMV (1995), *Allmänna råd*, Regelbok 1995-07-01. Solna.

Arbetsmarknadsutskottets betänkande 1983/84: AU 24, *Arbetsmarknadspolitik*.

Att skapa livskraft – förslag för ett starkt nyföretagande (1991), NUTEK B 1991:4. Allmänna förlaget. Stockholm.

Barkman, C. och Fölster, S. (1995), *Företagsstödet – Vad kostar det egentligen?* Rapport från expertgruppen för studier i offentlig ekonomi (ESO), Ds 1995:14. Norstedts. Stockholm.

Barkman, C. och Fölster, S. (1996), *Kan myndigheter utvärdera sig själva?* Rapport från expertgruppen för studier i offentlig ekonomi (ESO), Ds 1996:36. Norstedts. Stockholm.

Berglund, B.-Å. och Bergstén, M. (1995), *Starta-egget-bidraget, En uppföljning av de personer som fick bidrag för att starta egen verksamhet i Stockholms län under budgetåret 1992–93*. Länsarbetsnämnden Stockholms län, Stockholm.

Bystedt, Ann-Christine (1995), *Starta-egget-bidrag, En totalundersökning över de personer som avslutade bidragsperioden i oktober -93*. AMS. Solna.

Bystedt, Ann-Christine (1996), *Starta-egget-bidraget – 1995 års uppföljning*, Pfu 1996:1. AMS. Solna.

Davidsson, P., Lindmark, L. och Olofsson, Ch. (1994), *Dynamiken i svenskt näringsliv*. Studentlitteratur. Lund.

Ds 1994:108, *Arbetsmarknad & arbetsmarknadspolitik 1993 – vändpunkten passerad*. Fritzes. Stockholm.

Finansutskottets betänkande 1995/96: FiU 15, *En ekonomisk politik för att halvera den öppna arbetslösheten till år 2000 m.m.* Arbetsmarknadspolitik.

Gustafsson, U. (1995), *Starta-egget-bidrag, En totalundersökning över de personer i länet som påbörjade bidragsperioden i september–oktober 1993 ett och ett halvt år efter starten*. Jönköping.

Hansson, Ch., *Nyföretagarlån gav 25 000 nya jobb, Dagens industri*, 1996-08-01.

ILO (1990), *The promotion of self-employment*, Report VII, International Labour Conference 77th Session. ILO. Genève.

Jagrén, L. (1996), *Överlevnad och tillväxt i nystartade företag*, Rapport 1 Nyindustrialiseringsprojektet. Industriförbundet, Stockholm

Fel! Autotextposten är inte definierad.

Bilaga 2

Länsarbetsnämnden i Kronobergs län (1996), *Starta-eget-bidrag – Hur gick det sen? Uppföljning 1996 från länsarbetsnämnden i Kronobergs län*. Växjö.

Nyföretagaren (1996), *Näringslivets Ekonomifakta*. Stockholm.

OECD (1989), *Annual review*. Paris.

OECD (1993a), *Industrial Policy in OECD countries, Annual review*. Paris.

OECD (1995), Self-employment programmes for the unemployed: papers and proceedings from a joint US department of labor OECD international conference No 78, *OECD working papers*. Paris.

OECD (1996), *Employment outlook*. Paris.

Offentligt stöd till Näringslivet, åtgärder för att öka konkurrensneutralitet (1994). Konkurrensverket. Stockholm.

Palms & Partners Personlig resursutveckling (1996), *Uppföljningsrapport – 1 år efter verksamhetsstarten*. Uppföljningen gäller klienter vilka har erhållit starta-eget-bidrag under månaderna januari och februari 1995. Malmö.

Plauen von, R. och Wollmén, Ch. (1995), *Trygghetsfonden SAF-LO:s stöd till start av eget företag*. Trygghetsfonden SAF-LO. Stockholm.

Proposition 1983/84:150, bilaga 4, *Arbetsmarknadsdepartementet*.

Proposition 1985/86:100, bilaga 12, *Arbetsmarknadsdepartementet*.

Proposition 1987/88:100, bilaga 12, *Arbetsmarknadsdepartementet*.

Proposition 1995/96:222, *En ekonomisk politik för att halvera den öppna arbetslösheten till år 2000 m.m.* Finansdepartementet.

Ramström, D. och Fondelius, C. (1994), *De nya företagarna – en studie av Trygghetsstiftelsens nyföretagare*. Trygghetsstiftelsen. Stockholm

Ramström, D. och Fondelius, C. (1995), *Att stimulera nyföretagandet. Lägesbeskrivning – utvecklingsinriktningar, En sammanfattande analys*, R 1995:15. NUTEK. Stockholm.

Riksdagens revisorer (1996), *Effekter av arbetsmarknadsutbildning*, Rapport 1996:10, förs. 1996/97:X. Riksdagens revisorer. Stockholm.

Småföretagen – Sveriges framtid? Fakta om svenskt småföretagande (1994), B 1994:4. NUTEK. Stockholm.

SOU 1996:34, *Aktiv arbetsmarknadspolitik*, Betänkande av Arbetsmarknadspolitiska kommittén. Allmänna förlaget. Stockholm.

SOU 1995:105, *Konkurrens i balans*, Underprissättningsutredningens betänkande. Allmänna förlaget. Stockholm.

SOU 1996:69, *Kompetens och kapital*, Företagsstödsutredningens betänkande. Allmänna förlaget. Stockholm.

Statistiska centralbyrån, Nyföretagandet i Sverige, *Statistiska meddelanden F 15*, 1985–1996. Statistiska centralbyrån. Örebro.

Svensk författningssamling (SFS), författningstexter rörande arbetsmarknadspolitiska åtgärder.

Söderlund, J. (1996), *Sammanställning av utvärdering av Nyföretagarprogrammet*. AMS. Solna.

Öhrlings Reveko (1992), *Kartläggning av starta-eget-bidraget 1988–1991*. Stockholm.

Öhrlings Reveko (1993), *Utvärdering av starta-eget-bidraget*. Stockholm.

Fel! Autotextposten är inte definierad.

Bilaga 2

NUTEK:s startlinje

Startlinjen är en telefonservice som svarar på frågor om formella krav och regelverk vid etablering av företag. Startlinjen erbjuder även information om rådgivning samt finansierings- och utbildningsmöjligheter. Verksamheten vid startlinjen är enbart rådgivande och inte finansiell.

ALMI Företagspartner

I juli 1994 ombildades de regionala Utvecklingsfonderna till 23 regionala dotterbolag samlade inom ett statligt moderbolag, ALMI Företagspartner. Via Näringsdepartementet ägs dessa av staten. ALMI skall fungera som ett stöd dels till befintliga företag, dels till nystartade företag. Verksamheten i de regionala bolagen sker i samarbete med NUTEK.

ALMI:s främsta mål är att verka för företagens överlevnad och tillväxt, att bidra till varaktig sysselsättning samt att verka som en central punkt i ett nätverk av olika stödaktörer. Verksamheten skall i första hand rikta sig mot tillverkande företag och kvalificerade tjänste- och serviceföretag. Företagen erbjuder flera olika finansieringsformer, vilka skall fungera som ett komplement till banker och andra finansiärer på marknaden. ALMI erbjuder företagen möjlighet att låna kapital mot hög risk. Vid dessa nyföretagarlån tar ALMI ut en högre riskpremie än övriga aktörer på marknaden. Nyföretagarlånen har totalt givit sysselsättning åt 24 000–25 000 personer. Den starta-eget-verksamhet som ALMI bedriver omfattar bl.a. starta-eget-kurser, informationsträffar och miniseminarier.

Företagarlån till kvinnor

För att öka det kvinnliga företagandet har det införts särskilda företagarlån för kvinnor. Lånen är på mellan 25 000 och 150 000 kr och ges till både nyetablerad och befintlig näringsverksamhet. Sedan tillkomsten har 2 500 kvinnolån beviljats vilka genererat cirka 4 500 arbeten (Di 1996–08–01). Långivningen administreras sedan halvårsskiftet 1995 av ALMI:s regionala bolag. Lånet kan kombineras med starta-eget-bidraget. Enligt uppgifter från ALMI ser man positivt på att kvinnor som söker detta särskilda företagslån också har erhållit starta-eget-bidrag, då kombinationen av bidraget och lånet ökar möjligheterna för att verksamheten blir långsiktigt uthållig.

Trygghetsstiftelsen

Trygghetsstiftelsens arbete baseras på ett trygghetsavtal för statsanställda. Verksamheten finansieras genom de medel som parterna avsatt i avtalsrörelsen. Målet för verksamheten är att så många som möjligt av de uppsagda skall ha funnit en ny sysselsättning innan anställningen upphört. Därigenom är det viktigt att på ett effektivt sätt ta till vara uppsägningstiden.

Policyn är att ge ett stöd anpassat efter individens behov. Det skall fungera som ett komplement till övriga resurser. Stiftelsens stöd är koncentrerat till företagsstarten, förberedelsestiden och inledningsskedet. Förutsättningar för ett beviljande av stöd är bl.a. en bärande affärsidé, yrkeskompetens på affärsområdet samt att individen har de personliga förutsättningar som krävs för att starta och driva ett företag. Stiftelsen bedriver ingen låneverksamhet utan allt sker i stödform. Trygghetsavtalet innehåller även ett efterskydd. Detta innebär att individen kan få hjälp om företaget visar dålig lönsamhet och upphör inom fem år från starten. Sedan starten 1990 har stiftelsen stöttat cirka 800 nya företag.

Trygghetsrådet SAF-PTK

Trygghetsrådets arbete baseras på ett trygghetsavtal för tjänstemän inom det privata området. Trygghetsrådet riktar sig främst mot expanderande verksamheter där man håller sig neutral till om stödet leder till anställning eller till att den berörda individen startar egen näringsverksamhet. Strategin är att genom ett flexibelt och situationsanpassat stöd främst erbjuda kortare kurser. Det förekommer inget ekonomiskt stöd i vanlig form utan stödet omfattar rådgivning av Trygghetsrådets personal, nätverksarbete och bollplansgrupper samt ekonomisk hjälp i svåra situationer.

Trygghetsfonden SAF-LO

Trygghetsfonden bildades i samband med 1983 års avtalsrörelse. Syftet med fonden är att främja tryggheten för arbetare som löper risk att bli uppsagda eller redan blivit uppsagda. Stödet omfattar inte personer som slutar på egen begäran. Fonden skall på sikt trygga sysselsättningen genom att utveckla och effektivisera företag, samt stödja nyföretagande.

Under 1984 började Trygghetsfonden bevilja starta-eget-stöd, ett stöd som därefter svarat för endast en liten del av fondens totala verksamhet. En förutsättning för att stödet skall beviljas är att den sökande deltar i en starta-eget-kurs. Stödet utgår under en tvåårsperiod med syfte att medverka till nyetablering som kan ge varaktig försörjning. Under 1990-talet har antalet ansökningar ökat och är nu cirka 100 stycken om året. Starta-eget-stödet omfattar fem komponenter, till vilka det finns en rambudget. Bland komponenterna ingår test av affärsidé och starta-eget-kurs.

Jobs and Society

Jobs and Society är en stiftelse vars verksamhet till cirka 80 % stöds av näringslivet och till cirka 20 % av offentliga organisationer. Det svenska Jobs and Society är en del i ett internationellt nätverk. Organisationen etablerades i Sverige 1985, och under en tioårsperiod har ungefär 70 nyföretagarcentrum etablerats. Verksamheten bedrivs med hjälp av ett lokalt rådgivarnätverk och av ett internationellt nätverk samt finansiellt stöd av både centrala och lokala sponsorer. Det primära syftet för organisationen är att verka för uppbyggnationen av nyföretagarcentrum runt om i Sverige. Dessa har till uppgift att

stimulera företagsklimatet på orten, bland annat genom kostnadsfri rådgivning till nyföretagare, etablering av lokala nätverk bland företagarna samt mentorverksamhet. Hos nyföretagarcentrum kan besökaren få hjälp med t.ex. utvecklingen av affärsidéer, marknadsföring och företagsekonomiska frågor. Nyföretagarcentrum bedriver även andra aktiviteter såsom tematräffar och kurser.

Innovationscentrum

Innovationscentrum är en stiftelse som bildades 1994. Stiftelsen lyder under Näringsdepartementet och finansieras med medel från de tidigare löntagarfonderna. Syftet med verksamheten är att stärka den svenska innovationsverksamheten, bland annat genom en ökning av tillgången på riskvilligt kapital till företag under utvecklingsfasen samt vid nyföretagande. Stödet beviljas främst till enskilda personer och nystartade företag samt vid särskilda skäl även till mindre och medelstora företag. Stödet består av villkorliga riskvilliga lån på mindre belopp, möjlighet till borgen vid bankgarantier samt rådgivning. Stödet skall möjliggöra genomförandet av tekniska och kommersiella utvärderingar avseende produktens möjligheter på marknaden.

Svenska Uppfinnareföreningen

Svenska Uppfinnareföreningen bildades 1886. Finansieringen sker genom medlemsavgifter och anslag. Föreningen skall verka som ett forum för idéutbyte och samarbete mellan uppfinnare, forskning och näringsliv både nationellt och internationellt. Uppfinnarföreningen har rådgivare på olika orter i landet dit uppfinnarna kan vända sig för rådgivning och hjälp med t.ex. patentinråningsförsäkringar. Föreningen bedriver särskilda verksamheter för både ungdomar och seniorer. Kvinnliga uppfinnare har inom föreningen ett eget nätverk kallat QUIS.

Fel! Autotextposten är inte definierad.

Bilaga 2

1. Är Du?

- Man
 Kvinna

2. Hur gammal är Du?

- 24
 25-34
 35-44
 45-54
 55-

3. När började Du att tänka på att starta eget? Ange endast 1 alternativ

- Flera år innan jag blev arbetslös
 En tid innan jag blev arbetslös
 Under arbetslöshetsperioden
 Annat _____

4. Varför blev Du egen företagare? Ange max 3 alternativ

- Få arbeta självständigt
 Förverkliga mina idéer
 Undvika arbetslöshet
 Ej behöva arbeta åt andra
 Mitt företag behövs på marknaden
 Kombinera med hemarbete
 Annan orsak _____

5. Har Du tidigare drivit ett eget företag? Ange endast 1 alternativ

- Ja, tillsammans med annan/andra
 Ja, ensam
 Nej

6. Om Du inte fått starta-eget-bidrag skulle Du ändå ha startat företaget?

- Ja
 Tveksamt
 Nej

7. Anser Du att din affärsidé bedömdes på ett kompetent sätt? Ange endast 1 alternativ

- Mycket bra
- Bra
- Mindre bra
- Dåligt
- Vet ej

Fel! Autotextposten är inte definierad.

Bilaga 2

8. Anser Du att Du fick tillräckligt stöd från arbetsförmedlingen med utbildning och råd? Ange endast 1 alternativ

- Mycket bra
- Bra
- Mindre bra
- Dåligt
- Vet ej

9. Följde arbetsförmedlingen upp hur verksamheten utvecklade sig?

- Ja
- Nej
- Vet ej

10. För vilken typ av verksamhet inregistrerades företaget? Ange endast 1 alternativ

- | | |
|---|--|
| <input type="checkbox"/> Jordbruk | <input type="checkbox"/> Restaurang och hotellverksamhet |
| <input type="checkbox"/> Tillverkning-verkstadsindustri | <input type="checkbox"/> Samfärdsel-/transport |
| <input type="checkbox"/> Tillverkning-övrigt | <input type="checkbox"/> Personliga/sociala tjänster |
| <input type="checkbox"/> Byggnadsverksamhet | <input type="checkbox"/> Konsulttjänster |
| <input type="checkbox"/> Detaljhandel | <input type="checkbox"/> Annat |
| <input type="checkbox"/> Partihandel | |

11. I vilken företagsform drivs/drevs företaget? Ange endast 1 alternativ

- Enskild firma
- Aktiebolag
- Handelsbolag
- Kommanditbolag
- Ekonomisk förening
- Annat _____

12. Har företagsformen ändrats efter starten? Ange den senaste företagsformen.

Ja, från _____ till _____

Nej

13. Vilken praktisk erfarenhet hade Du från företagets verksamhetsområde innan Du fick starta-egget-bidraget? Ange endast 1 alternativ

Ingen erfarenhet

Mindre än 2 års erfarenhet

Mellan 2 och 5 års erfarenhet

5 års erfarenhet eller mer

14. Vilket slags finansiellt stöd fick Du i startprocessen för Ditt företag, förutom starta-egget-bidrag? Här kan Du ange flera alternativ.

Lån genom ALMI Företagspartner AB (f.d. Utvecklingsfonden)

Lån i bank

Lån av släkt/vänner

Lån av privatperson

Finansbolag

Fått överta utrustning till fördelaktigt pris

Inget

Annat, nämligen _____

15. Hade Du några anställda i företaget när det startade (förutom Du själv och ev kompanjoner)?

Ja (fortsätt med fråga 16)

Nej (fortsätt med fråga 17)

16. Hur många hel- respektive deltidsanställda (förutom Du själv) hade Du vid starten och hur många av dessa var kvinnor?

Antal heltidsanställda _____ därav antal kvinnor _____

Antal deltidsanställda _____ därav antal kvinnor _____

17. Bedriver företaget fortfarande näringsverksamhet? Ange endast 1 alternativ

Ja (fortsätt med fråga 23)

Nej, företaget är vilande sedan _____ (fortsätt med fråga 18)

Nej, företaget är sålt. Ange när _____ (fortsätt med fråga 18)

Fel! Autotextposten är inte definierad.

Bilaga 2

Nej, företaget är avvecklat. Ange när _____ (fortsätt med fråga 18)

Fel! Autotextposten är inte definierad.

Bilaga 2

18. Om nej, varför har verksamheten i Ditt företag upphört? Här kan Du ange flera alternativ.

- Ej tillräcklig lönsamhet
- Brist på kapital
- Personliga skäl
- Jag har fått annat arbete
- Annat _____

19. Vilken är Din huvudsakliga sysselsättning i dag? Ange endast 1 alternativ

- Har ett fast heltidsarbete
- Har ett tillfälligt heltidsarbete
- Har ett deltidsarbete
- Har ett eget företag som heltidssysselsättning
- Är i arbetsmarknadspolitisk åtgärd
- Är arbetslös
- Studerar
- Är föräldraledig
- Långvarigt sjuk/ sjukpension/ förtidspension e.d.
- Annat _____

20. Har Du erhållit anställning genom Dina kundkontakter?

- Ja
- Nej

21. Hur många anställda hade Du som mest i Ditt företag (förutom Du själv)?

- Ingen

Antal heltidsanställda _____ därav antal kvinnor _____

Antal deltidsanställda _____ därav antal kvinnor _____

22. Om Du skulle fått förlängt starta-eget-bidrag i ytterligare sex månader, tror Du då att företaget hade kunnat överleva?

- Ja
- Nej, företaget skulle behövt bidrag i _____ månader.
- Vet ej

23. Om ja, hur mycket arbetar Du i genomsnitt med företaget?

_____ timmar/vecka.

24. Företaget omsätter i dag ca _____ kronor per år.

Fel! Autotextposten är inte definierad.

Bilaga 2

25. Det jag får ut av företaget är (ange endast 1 alternativ):

- min enda inkomst
- min huvudsakliga inkomst
- en delinkomst
- jag tar inte ut någon ersättning alls

26. Hur många hel- respektive deltidsanställda (förutom Du själv) är anställda i företaget idag?

- Ingen

Antal heltidsanställda _____ därav antal kvinnor _____

Antal deltidsanställda _____ därav antal kvinnor _____

27. Producenter Du huvudsakligen för den (ange endast 1 alternativ):

- lokala marknaden
- nationella marknaden
- internationella marknaden
- en kombination av lokal och nationell marknad
- en kombination av nationell och internationell marknad

28. Hur tror Du att Ditt företag ser ut om tre år? Ange endast 1 alternativ

- Det är kvar som nu
- Det har kommit in andra delägare
- Det är överlåtet
- Det är nedlagt
- Det har vuxit
- Det har krympt
- Vet ej

29. Tycker Du att starta-egget-bidraget har gett Dig fördelar framför konkurrenterna?

- Ja, _____ genom

—

—

- Nej, _____ genom

—

—

**Fel! Autotextposten är
inte definierad.**

Bilaga 2

Enkätundersökningens bruttopopulation

Starta-eget-bidragstagare finns registrerade i två register, AMS:s och försäkringskassans. AMS genomförde i oktober 1994 en uppföljning av tidigare bidragstagare, vilka avslutat sin bidragsperiod i oktober 1993. Totalt ingick 573 personer i AMS:s register. Vid samkörning med försäkringskassans register återfanns 412 av dessa personer. Skillnaden kan bl.a. bero på att AMS:s register inte uppdateras kontinuerligt. Sålunda kan AMS:s register även omfatta personer som inte fått starta-eget-bidrag för just den här perioden eller personer som aldrig påbörjat sin bidragsperiod alternativt avbrutit den i förtid. Försäkringskassans register innehåller uppgifter om de individer som faktiskt avslutade sin bidragsperiod vid en viss tidpunkt. Mot denna bakgrund har Riksdagens revisorer i sin enkätundersökning valt att betrakta de 412 personerna som bruttopopulation.

Det bortfall som finns är av två slag. För det första finns det ett bruttobortfall som omfattar de 37 personer som man inte kunde nå med enkäten. För det andra finns det ett enkätbortfall som omfattar de 81 personer som fått enkäten men inte besvarat denna.

Bortfall från bruttopopulationen

Av de 412 personerna i bruttopopulationen kunde adresser erhållas för 375 personer. Frågeformulär och följebrev sändes därefter till dessa. De 37 personer som inte fick någon enkät utgör ett bortfall i bruttopopulationen.

Skälen till bortfallen framgår av tabell 1. Dessa personer har haft felaktigt personnummer, utvandrat, avlidit, saknar adress eller har flyttat.

Tabell 1 Redovisning av bortfallet i bruttopopulationen

Population	Antal
Bruttopopulation	412
Bruttobortfall	37
varav:	
felaktiga personuppgifter	26
ofullständig adress	3
skyddad adress	1
avliden/ utvandrat	7
Enkätpopulation	375
Svarspopulation	294
Enkätbortfall	81
Svarsfrekvens	78 %

Bruttobortfallet avviker från svarspopulationen främst i två avseenden (se tabell 2). Bruttobortfallet uppvisar en högre andel utländska medborgare, 25 %, i förhållande till svarspopulationen, 5 %. Därutöver uppvisar bruttobortfallet en annan fördelning mellan utbildningsnivåer än svarspopulationen.

Bortfallet i enkäten

Av de tillfrågade besvarade totalt 294 enkäten, vilket motsvarar en svarsfrekvens på 78 %. Efter ett första enkätutskick låg svarsfrekvensen kring 50 % men genom påminnelser kunde ytterligare enkätsvar erhållas. De 81 personer (eller 22 %) som inte besvarat enkäten utgör enkätbortfallet.

I tabell 2 redovisas uppgifter om svarspopulationen samt de två bortfallsgrupperna. Jämförelser görs utifrån aspekter som kön, ålder, medborgarskap, utbildningsnivå samt om personerna återinskrivits som arbetssökande vid arbetsförmedlingen.

Tabell 2 Fördelningen inom respektive populationer, avseende kön, ålder utbildningsnivå, återinskrivning vid arbetsförmedlingen samt verksamhet i företaget i dag.

Fel! Autotextposten är inte definierad.

Bilaga 2

Antal (Procent)		Enkätpopulation, 375 individer	Svarspopulation 294 individer	Enkätbortfall, 81 individer	Bruttobortfall, 37 individer
Kön					
	män	288 (77)	227 (77)	61 (75)	27 (73)
	kvinnor	87 (23)	67 (23)	20 (25)	10 (27)
Ålder					
	-24	6 (2)	5 (2)	1 (2)	1 (3)
	25-34	129 (34)	91 (31)	38 (47)	8 (22)
	35-44	113 (30)	90 (31)	23 (28)	12 (32)
	45-54	92 (25)	77 (26)	15 (19)	11 (30)
	55-	35 (9)	31 (10)	4 (5)	5 (14)
Medborgarskap					
	Svenskt	356 (95)	280 (95)	76 (94)	27 (73)
	Utländskt	19 (5)	14 (5)	5 (6)	10 (27)
Utbildningsnivå					
	Grundskola	106 (28)	80 (27)	26 (32)	13 (35)
	Gymnasium	213 (57)	166 (57)	47 (58)	21 (57)
	Högskola	56 (15)	48 (16)	8 (10)	3 (8)
Återinskrivna som arbetssökande vid arbetsförmedlingen					
	Ja	176 (47)	119 (40)	57 (70)	25 (68)
	Nej	199 (53)	175 (60)	24 (30)	12 (32)
Verksamma i företaget i dag					
	Ja		194 (66)		
	Nej		100 (34)		

Källa: AMS:s register och Riksdagens revisorers enkätundersökning 1996.

Tabell 2 visar på en jämn könsfördelning där svarspopulationen inte avviker från enkätbortfallet. De största skillnaderna mellan svarspopulationen och enkätbortfallet framkommer vid jämförelser av åldersfördelning, utbildningsnivå och andel återinskrivna som arbetssökande vid arbetsförmedlingen. I dessa fall uppvisar enkätbortfallet en högre andel personer i åldersgruppen 25–34 år, en högre andel med grundskolekompetens och en lägre andel med högskolekompetens samt en betydligt högre andel återinskrivna som arbetssökande vid arbetsförmedlingen.

Svaren på respektive enkätfråga

I tabellerna 3 till 28 redogörs för svaren på enkätfrågorna. De flesta av de lämnade enkätformulären var fullständiga. När frågor har lämnats obesvarade redovisas detta i presentationen.

Fel! Autotextposten är inte definierad.

Bilaga 2

Tabell 3 Sökkategori före starta-eget-bidraget

Sökkategori	Totalt antal	Procentuell fördelning	Enkätbortfallets fördelning (procent)
Arbetslös	183	62	69
Övr. utan arbete	50	17	21
Arbete	52	18	8
Arbetslivsutveckling	3	1	0
Arbetsmarknadsutbildning	3	1	2
Övriga	3	1	0
Totalt	294	100	100

Tabell 4 När bidragstagaren började tänka på att starta eget.

När	Totalt	Procent
Flera år innan jag blev arbetslös	60	20
En tid innan jag blev arbetslös	102	35
Under arbetslöshetsperioden	107	36
Annat	22	8
Ingen uppgift	3	1
Totalt	294	100

Tabell 5 Varför blev du egen företagare?

Motiv	Totalt	Procent
Få arbeta självständigt	167	27
Förverkliga mina idéer	131	21
Undvika arbetslöshet	200	33
Ej behöva arbeta åt andra	36	6
Mitt företag behövs på marknaden	53	9
Kombinera med hemarbete	11	2
Annan orsak	14	2
Ingen uppgift	3	0
Totalt	612	100

Tabell 6 Tidigare erfarenhet av företagande

Erfarenhet av företagande	Totalt	Procent
Ja, tillsammans med annan/andra	43	15
Ja, ensam	36	12
Nej	214	73
Ingen uppgift	1	0
Totalt	294	100

Tabell 7 Företagsstart även utan bidrag

Företagsstart	Totalt	Procent
Ja	120	41
Tveksamt	120	41
Nej	52	18
Annat	1	0
Ingen uppgift	1	0
Totalt	294	100

Tabell 8 Bedömdes affärsidén på ett kompetent sätt

Betyg	Totalt	Procent
Mycket bra	21	7
Bra	14	5
Mindre bra	31	10
Dåligt	172	59
Vet ej	51	17
Ingen uppgift	5	2
Totalt	294	100

Tabell 9 Stödet från arbetsförmedlingen

Betyg	Totalt	Procent
Mycket bra	16	5
Bra	72	25
Mindre bra	73	25
Dåligt	102	35
Annat	1	0
Vet ej	24	8
Ingen uppgift	6	2
Totalt	294	100

Fel! Autotextposten är inte definierad.

Bilaga 2

Tabell 10 Arbetsförmedlingens uppföljningsverksamhet

Uppföljning av verksamheten	Totalt	Procent
Ja	48	16
Nej	193	66
Vet ej	48	16
Ingen uppgift	5	2
Totalt	294	100

Tabell 11 Näringsgrenar vid starten

Näringsgrenar	Män	Kvinnor	Totalt	Procent
Jordbr, skogsbr o fiske	9	2	11	4
Tillverkning o dyl.	35	8	43	15
Byggnadsverksamhet	34	0	34	11
Handel	69	21	90	31
Restaurang o hotellverksamhet	10	6	16	5
Samfärdsel/transport	16	1	17	6
Personliga/sociala tjänster	8	19	27	9
Konsulttjänster	40	7	47	16
Ingen uppgift	6	3	9	3
Totalt	227	67	294	100

Tabell 12 Företagsform vid starten

Företagsform	Totalt	Procent
Enskild firma	173	59
Aktiebolag	68	23
Handelsbolag	40	14
Kommanditbolag	4	1
Ekonomisk förening	1	0
Ingen uppgift	8	3
Totalt	294	100

Tabell 13 Ändrad företagsform sedan starten

Företagsform	Totalt	Procent
Enskild firma	159	54
Aktiebolag	87	30
Handelsbolag	36	12
Kommanditbolag	4	1
Ingen uppgift	8	3
Totalt	294	100

Tabell 14 Praktisk erfarenhet från företagets verksamhetsområde

Praktisk erfarenhet från verksamhetsområdet	Totalt	Procent
Ingen erfarenhet	47	16
Mindre än 2 års erfarenhet	38	13
Mellan 2 och 5 års erfarenhet	48	16
5 års erfarenhet eller mer	156	53
Ingen uppgift	4	1
Totalt	293	100

Fel! Autotextposten är inte definierad.

Bilaga 2

Tabell 15 Finansieringsform vid starten

Finansieringsform	Totalt	Procent
Lån genom ALMI Företagspartner AB	16	5
Lån i bank	99	30
Lån av släkt/vänner	39	12
Lån av privatperson	7	2
Finansbolag	2	0
Fått överta utrustning till fördelaktigt pris	19	6
Inget	121	36
Annat	29	9
Totalt	332	100

Fel! Autotextposten är inte definierad.

Bilaga 2

Tabell 16 Bedriver företaget fortfarande näringsverksamhet?

Näringsverksamhet	Män	Kvinnor	Totalt	Procent
Ja	153	41	194	66
Nej, företaget är vilande	19	6	25	8
Nej, företaget är sålt	9	2	11	4
Nej, företaget är avvecklat	45	17	62	21
Bortfall	1	1	2	1
Totalt	227	67	294	100

Tabell 17 Orsaker till företagets upphörande

Företagsform	Motiv					Totalt	Procent
	Ej lönsamt	Brist på kapital	Personliga skäl	Fått annat arbete	Annat		
Vilande	10	4	3	14	3	34	24
Sålt	3	1	3	4	1	12	8
Avvecklat	35	19	16	6	19	95	66
Bortfall	1			1		2	2
Totalt	49	24	22	25	23	143	100,0
<i>Procent</i>	<i>34</i>	<i>17</i>	<i>15</i>	<i>18</i>	<i>16</i>	<i>100</i>	

Tabell 18 Vilken är din huvudsakliga sysselsättning i dag om du inte är verksam i ditt företag?

Fel! Autotextposten är inte definierad.

Bilaga 2

Företagsform	Huvudsysselsättning										Totalt
	Fast heltidsarbete	Tillfälligt heltidsarbete	Deltidsarbete	Egen företagare	I arbetsmarknadspolitisk åtgärd	Arbetslös	Studier	Föräldraledig	Sjukdom	Annat	
Vilande	13	2	2	0	1	6	0	0	0	1	25
Sålt	4	3	1	1	0	0	1	0	0	1	11
Avvecklat	13	5	1	1	5	25	6	2	3	1	62
Totalt	31	10	4	2	6	32	7	2	3	3	100
<i>Procent</i>	<i>31</i>	<i>10</i>	<i>4</i>	<i>2</i>	<i>6</i>	<i>32</i>	<i>7</i>	<i>2</i>	<i>3</i>	<i>3</i>	<i>100</i>

Tabell 19 Har bidragstagaren fått anställning via sina kundkontakter

Anställning via kundkontakter	Totalt (av dem som besvarat frågan)	Procent
Ja	10	14
Nej	62	86
Totalt	72	100

Tabell 20 Hur många anställda hade du som mest (förutom du själv) i ditt ej längre verksamma företag?

Kön	Heltid	Deltid	Totalt
Män	11	9	20
Kvinnor	3	13	16
Totalt	14	22	36

Tabell 21 Om du skulle fått förlängt starta-eget-bidrag i ytterligare sex månader, tror Du att företaget hade kunnat överleva?

Fel! Autotextposten är inte definierad.

Bilaga 2

Alternativ	Totalt
Ja	37
Nej	14
därav : företaget skulle behövt	
bidrag i 12 månader	3
bidrag i 18 månader	1
bidrag i 24 månader	3
Vet ej	42
Annat	2
Totalt	95

Tabell 22 Hur mycket arbetar du i genomsnitt med företaget?

Antal timmar i veckan	Män	Kvinnor	Totalt	Procent
-20	7	3	10	5
21-40	23	10	33	17
41-55	62	16	78	40
56-70	45	6	51	26
71-	15	5	20	11
Ingen uppgift	1	1	2	1
Totalt	153	41	194	100

Tabell 23 Företagets omsättning i dag

Kr	Totalt	Procent
-50.000	6	3
50.001-150.000	9	5
150.001-300.000	21	11
300.001-500.000	30	15
500.001-1.000.000	52	27
1.000.001-3.000.000	31	16
3.000.001-5.000.000	14	7
5.000.001-10.000.000	7	4
10.000.001-	10	5
Ingen uppgift	14	7
Totalt	194	100

Tabell 24 Vad företagaren tar ut i inkomst av företaget

Inkomstuttag	Totalt	Procent
Min enda inkomst	129	67
Min huvudsakliga inkomst	33	17
En delinkomst	17	9
Ingen ersättning	14	7
Ingen uppgift	1	0
Totalt	194	100

Tabell 25 Antalet sysselsatta i de nya företagen

Antal anställda	Företag		Sysselsatta	
	Antal företag vid starten*	Antal företag i dag	Antal sysselsatta vid starten	Antal sysselsatta idag
0	261	128		
1	17	22	17	22
2	7	13	14	26
3	1	9	3	27
4	2	5	8	20
5	1	4	5	20
6	1	1	6	6
7	1	5	7	35
9	1		9	
10		1		10
11		2		22
16	1		16	
22		1		22
23		1		23
30	1	1	30	30
50		1		50
Totalt	294	194	409**	507**

* 1993

** Inklusiv företagaren

Tabell 26 Hur många heltid respektive deltidsanställda (förutom du själv) är anställda i dag?

Kön	Heltid	Deltid	Totalt
Män	186	38	224
Kvinnor	34	31	65
Ingen uppgift	10	10	20
Totalt	230	79	309*

* Sysselsatta utan uppgift om arbetstid ger totalt 313 anställda.

Tabell 27 Marknadsinriktning

Marknad	Män	Kvinnor	Totalt	Procent
Lokal marknad	90	26	116	60
Nationell marknad	18	4	22	11
Internationell marknad	2	0	2	1
Kombination av lokal och nationell marknad	25	4	29	15
Kombination av nationell och internationell marknad	14	5	19	10
Ingen uppgift	4	2	2	3
Totalt	153	41	194	100

Tabell 28 Nyföretagarnas egna bedömningar av sina framtidsutsikter i ett treårs-perspektiv.

Bedömning	Totalt	Procent
Det är kvar som nu	73	38
Det är överlåtet	1	0,5
Det är nedlagt	2	1
Det har vuxit	76	39
Det har krympt	1	0,5
Vet ej	39	20
Ingen uppgift	2	1
Totalt	194	100

Tabell 29 Tycker du att starta-eget-bidraget gett dig fördelar framför konkurrenterna?

Uppfattning	Totalt	Procent
Ja	62	32
Nej	113	58
Vet ej	6	3
Ingen uppgift	13	7
Totalt	194	100

Fel! Autotextposten är inte definierad.

Bilaga 2

**Fel! Autotextposten är
inte definierad.**

Bilaga 2