

Regeringens proposition

1977/78:129

om distriktsindelning, arbets- och personalorganisation m. m. inom exekutionsväsendet.

beslutad den 2 mars 1978.

Regeringen föreslår riksdagen att antaga de förslag som har upptagits i bifogade utdrag av regeringsprotokoll.

På regeringens vägnar

THORBJÖRN FÄLLDIN

JOHANNES ANTONSSON

Propositionens huvudsakliga innehåll

I propositionen läggs fram förslag om att nuvarande distriktsindelning skall bibehållas. Nuvarande stationeringar av exekutiv personal utanför kronofogdedistriktens centralorter behålls tills vidare oförändrade. Indragning av sådana stationeringar föreslås kunna ske endast när det inte avsevärt försämrar den service som kronofogdemyndigheterna skall kunna ge allmänheten och det inte är möjligt att åstadkomma tillfredsställande arbetsunderlag. Kronofogdemyndigheterna föreslås få en ny arbetsorganisation som i sina grunddrag är lika för hela landet. Förslag läggs vidare fram om personalbemanningen av de nyorganiserade kronofogdemyndigheterna samt om anslag för budgetåret 1978/79. Den nya organisationen föreslås skola genomföras den 1 juli 1978 för kronofogdemyndigheten i Stockholm och den 1 januari 1979 för övriga kronofogdemyndigheter.

KOMMUNDEPARTEMENTET

Utdrag
PROTOKOLL
vid regeringssammanträde
1978-03-02

Närvarande: statsministern Fälldin, ordförande, och statsråden Bohman, Ahlmark, Romanus, Turesson, Gustavsson, Antonsson, Olsson, Dahlgren, Åsling, Söder, Troedsson, Mundebo, Krönmark, Ullsten, Burenstam Linder, Wikström, Johansson.

Föredragande: statsrådet Antonsson

Proposition om distriktsindelning, arbets- och personalorganisation m. m. inom exekutionsväsendet

1 Inledning

I prop. 1977/78:100 (bil. 18 s. 74) har regeringen föreslagit riksdagen att, i avvaktan på särskild proposition i ämnet, för budgetåret 1978/79 till *Kronofogdemyndigheterna* beräkna ett förslagsanslag av 295 281 000 kr. Jag anhåller att nu få ta upp denna fråga.

Den exekutiva verksamheten avser dels det allmännas fordringar för skatter, böter, allmänna avgifter m. m., dels ärenden som anhängiggörs av enskilda rättsägare. Den förra ärendegruppen domincrar. Dessutom är kronofogde skyldig att handlägga ärenden enligt lagen (1970:741) om statlig lönegaranti vid konkurs samt att efter länsstyrelsens förordnande vara överexekutor för särskild förrättning.

För den exekutiva verksamheten är landet indelat i kronofogdedistrikt. I varje distrikt finns en kronofogdemyndighet med en kronodirektör eller kronofogde som chef. Riksskatteverket är centralmyndighet för administration av exekutionsväsendet.

Antal tjänster inom de 81 kronofogdedistrikten uppgår till ca 2 700.

Om man bortser från särskilt beräknade uppbördsmedel, uppgår medelsanvisningen för innevarande budgetår till över 265 milj. kr.

Genom beslut den 8 november 1974 bemyndigade Kungl. Maj:t chefen för kommundepartementet att tillkalla högst fyra sakkunniga med uppdrag att se över distriktsindelning, arbets- och personalorganisation m. m. inom exekutionsväsendet. De sakkunniga som antog benämningen kronofogdemyndighetsutredningen har den 11 augusti 1977 lämnat betänkandet (SOU 1977:42) *Kronofogdemyndigheterna*.

Efter remiss har yttranden över betänkandet avgetts av justitiekanslern, domstolsverket, Svea Hovrätt, riksarkivet, statskontoret, riksrevisionsverket, riksskatteverket, samtliga länsstyrelser efter hörande av kronofogde-

myndigheterna och berörda kommuner, decentraliseringsutredningen, delegationen för glesbygdsfrågor, fögderiutredningen, hemförsäljningskommittén, konkurslagskommittén, Centralorganisationen SACO/SR, Föreningen Sveriges kronofogdar och TCO:s statstjänstemannasektion (TCO-S).

Förslag till organisation för kronofogdemyndigheterna i Stockholms, Malmö och Göteborgs distrikt har utarbetats av riksskatteverket efter samråd med kronofogdemyndighetsutredningen. Yttranden över förslaget har avgetts av berörda länsstyrelser och kronofogdemyndigheter samt Jurist- och Samhällsvetareförbundet.

2 Nuvarande förhållanden, tidigare förslag m. m.

För den exekutiva verksamheten är landet indelat i 81 kronofogdedistrikt. Fyra län utgör vardera ett sådant distrikt. I varje distrikt finns en kronofogdemyndighet med en kronodirektör eller kronofogde som chef. Förutom på distriktens centralorter finns exekutiv personal stationerad på sammanlagt 99 orter. Totalt finns det alltså f. n. exekutiv personal på 180 orter i landet. Antalet anställda inom organisationen uppgår till ca 2 700. Sedan den 1 juli 1973 är riksskatteverket centralmyndighet för administration av exekutionsväsendet.

De allmänna riktlinjerna för landets indelning i kronofogdedistrikt fastställdes av 1972 års riksdag (prop. 1972:1 bil. 14, CU 1972:7, rskr 1972:70). Frågan om denna indelning hade före riksdagens beslut utretts genom särskilt tillkallade sakkunniga. De sakkunniga – som hade antagit namnet utredningen rörande centralorgan inom exekutionsväsendet – hade i sitt år 1971 lämnade betänkande (Ds C 1971:2) Centralorgan inom exekutionsväsendet – Översyn av landets indelning i kronofogdedistrikt föreslagit bl. a. att antalet kronofogdedistrikt skulle minskas från 81 till 35. Sammanlagt 19 län föreslogs vardera skola bilda ett sådant distrikt.

Utredningens förslag innebar i korthet följande. Kronofogdedistrikt bör bildas av hela kommuner eller kommunblock. De bör inte bryta länsgränserna. Indelningen bör göras så att helt fögderi eller hela fögderier ingår i ett distrikt som anpassas till domkretsindelningen. Distrikt bör om möjligt utformas så att den årliga arbetsmängden omfattar minst 35 000–40 000 allmänna och enskilda mål. Vid indelningen bör beaktas att allmänhetens möjligheter att komma i kontakt med myndigheten inte får försämrats. Vidare bör nytt kronofogdedistrikt i princip bildas genom sammanslagning av befintliga distrikt. Residensstad bör, om inte särskilda omständigheter föranleder till annat, vara centralort i kronofogdedistrikt.

Departementschefen (prop. 1972:1 bil. 14, s. 29) anförde att väntade reformer inom exekutionsväsendet skulle komma att ställa ökade krav på en bättre arbetsorganisation med bl. a. ökad specialisering. Vidare borde bättre möjligheter skapas att anpassa personalorganisationen till växlingar i arbetsbelastningen. Härigenom skulle förutsättningar ges för en mer enhetlig och ändamålsenlig organisation samt en bättre rekrytering och utbildning. Dessa

mål skulle endast kunna nås genom att större enheter skapades. Distriktsindelningen fick dock inte medföra försämrade service gentemot allmänhet eller kommuner. Därför borde den exekutiva fältverksamheten på ort, som genom ändrad distriktsindelning upphör att vara centralort i kronofogdedistrikt, bedrivas med i huvudsak oförändrad personalstyrka.

I sitt av riksdagen godkända betänkande instämde civilutskottet i allt väsentligt med vad utredningen och departementschefen hade anfört om riktlinjerna för översyn av distriktsindelningen. Utskottet ansåg dock att dessa riktlinjer kunde behöva modifieras. Geografiska skäl kan sålunda motivera att till ytan stora län delas in i fler distrikt än vad utredningen hade föreslagit. Utskottet betonade särskilt att företagare utan alltför tidsödande resor behöver kunna komma i kontakt med chefen för kronofogdemyndigheten. Samtidigt uttalade utskottet att distrikten bör dimensioneras så att möjliga rationaliseringsvinster tas till vara.

Kungl. Maj:t uppdrog den 2 juni 1972 åt exekutionsväsendets organisationsnämnd att med ledning av de riktlinjer som nu har redovisats utarbeta förslag till landets indelning i kronofogdedistrikt och till arbets- och personalorganisation inom distrikten. I samband med förberedelserna för överförandet av centralmyndighetsuppgifterna inom exekutionsväsendet till riksskatteverket flyttades uppdraget över på en särskild utredningsman. Denne lämnade den 30 oktober 1973 betänkandet (Ds C 1973:3) Distriktsindelning, arbets- och personalorganisation m. m. inom exekutionsväsendet.

Utredningsmannen föreslog att kronofogdedistriktens antal skulle reduceras till 36. Enligt förslaget skulle 18 län bilda vardera ett distrikt. Stockholms län föreslogs bilda sju, Malmöhus län tre samt Östergötlands, Göteborgs och Bohus, Älvsborgs och Gävleborgs län vardera två distrikt. Utanför centralorterna skulle exekutiv personal finnas på 99 stationeringsorter. Detta innebar att exekutiv personal enligt förslaget skulle finnas på 135 orter.

Utredningsmannen framhöll att målen och ärendena hos kronofogdemyndigheterna inte bara hade ökat i antal sedan exekutionsväsendet förstatislades den 1 januari 1965 utan även hade undergått en påtaglig kvalitativ förändring. Stora krav måste därför ställas på både arbetsorganisation och personal. En arbetsspecialisering har redan måst genomföras i de större kronofogdedistrikten och är nödvändig även i övrigt, om nuvarande arbetsuppgifter och väntade nya arbetsuppgifter – t. ex. övertagandet av överexekutorsgöromålen från länsstyrelserna – skall kunna fullgöras. Mot den bakgrunden lade utredningsmannen fram förslag om arbetsorganisation för dels kronofogdedistrikt av normaltyp (normalorganisation), dels ett vart av Stockholms, Malmö och Göteborgs kronofogdedistrikt. Organisationen i de tre storstadsdistrikten bringades därvid så långt möjligt i principiell överensstämmelse med normalorganisationen.

En av de förutsättningar på vilka utredningsmannen grundade sitt förslag var att arbetsorganisationen skall utformas på sådant sätt, att den smidigt kan

anpassas till väntade reformer. Speciellt intresse ägnades frågor om fördelningen av ansvar och befogenheter, behov av samordning och specialisering, intern kontroll och tillsyn samt kommunikation inom en kronofogdemyndighet.

Utredningsmannen ansåg att för en kronofogdemyndighet av normaltyp bör fyra funktionsområden bestämma utformningen av organisationen. Dessa områden är administration, handläggning av allmänna mål m. m., handläggning av enskilda mål m. m. samt fältverkställighet. Kronofogdemyndighetens ledning bör utgöras av chefkronofogden, övriga kronofogdar samt cheferna för myndighetens organisationsenheter. Utredningsmannen föreslog att inom varje kronofogdemyndighet skulle finnas en ställföreträdande chefkronofogde.

Åtskilliga remissinstanser ställde sig negativa till förslaget. Kritik riktades främst mot förslaget till indelning av landet i kronofogdedistrikt.

Flertalet remissinstanser ansåg att förslaget till distriktsindelning innebar för få distrikt, vilket medförde sämre service för den rättssökande allmänheten och mer resor för den kvalificerade kronofogdepersonalen. Remissinstanserna framhöll vidare att förslaget hade tagit alltför stor hänsyn till föreslagna men ännu ej beslutade reformer såsom överflyttning av överexekutorsuppgifter från länsstyrelse till kronofogdemyndighet. Ett par remissinstanser ansåg å andra sidan att förslaget innebar för många distrikt. Som skäl för att minska antalet distrikt i förhållande till förslaget anfördes bl. a. att behovet av specialisering därigenom kan bli bättre tillgodosett.

Förslaget till arbetsorganisation godtog remissinstanserna i regel. Någon remissinstans framhöll emellertid att organisationsstrukturen vid landets tre största kronofogdedistrikt fordrade en grundligare undersökning än vad utredningsmannen hade kunnat göra.

Flertalet remissinstanser ansåg att den personalorganisation som utredningsmannen föreslog var för knappt tilltagen.

Departementschefen anförde i samband med sin anmälan den 15 mars 1974 av fråga om anslag till kronofogdemyndigheterna (prop. 1974:19) att kritiken mot förslagen om distriktsindelning, arbets- och personalorganisation m. m. inom exekutionsväsendet hade sådan tyngd att förslagen inte kunde läggas till grund för ett ställningstagande. En översyn av förslagen borde göras av en utredning med parlamentarisk sammansättning.

Genom beslut den 8 november 1974 bemyndigade Kungl. Maj:t chefen för kommundepartementet att tillkalla högst fyra sakkunniga med uppdrag att se över distriktsindelning, arbets- och personalorganisation m. m. inom exekutionsväsendet. De sakkunniga har som förut nämnts den 11 augusti 1977 lämnat betänkandet (SOU 1977:42) Kronofogdemyndigheterna.

3 Utredningen

Kronofogdemyndighetsutredningen har vid inriktningen av utredningsarbetet fäst stort avseende vid den kritik som fördes fram vid remissbehand-

lingen av det betänkande (Ds C 1973:3) Distriktsindelning, arbets- och personalorganisation m. m. inom exekutionsväsendet (DAP) som lades fram den 30 oktober 1973. Av prop. 1974:19 framgår att dåvarande chefen för kommundepartementet hade funnit att kritiken hade sådan tyngd att förslagen i betänkandet inte kunde läggas till grund för ett ställningstagande.

Utredningen anser att förutsättningarna för en så långtgående distriktsreform som tidigare framlagda förslag skulle innebära har ändrats i flera avseenden. Strävandena till en decentralisering av statsförvaltningen har under senare år fått väsentligt ökad styrka. Nära samband härmed har önskemålen att upprätthålla eller förbättra olika myndigheters anknytning till lokala förhållanden och möjligheter att ge service åt allmänheten och kommunerna.

Utredningen har låtit företa två särskilda undersökningar i syfte att komplettera utredningsunderlaget på ett par områden som har ansetts vara av särskilt intresse för utredningens överväganden och ställningstaganden.

Det ena området gäller kronofogdemyndigheternas kontakter med gäldenärer m. fl. En kartläggning av detta område skulle enligt utredningen kunna belysa begreppet service i myndigheternas verksamhet och därvid ge en utgångspunkt för de bedömningar och avvägningar i fråga om behovet av exekutiv personal av olika kategorier som fordras på olika stationeringsorter för att fullgod service skall kunna lämnas till rimliga kostnader.

Undersökningen visar att huvuddelen av kontakterna vid besök och telefonsamtal avser frågor som har samband med mål och ärenden som handläggs vid myndigheterna. Omkring tio procent av kontakterna gäller dock mera allmänna frågor utan sådana samband. Denna rådgivande verksamhet i bl. a. skatterättsliga, redovisningstekniska och därmed sammanhängande ekonomiska frågor bör inte underskattas, framhåller utredningen. Enligt utredningen bidrar denna service till att allmänheten får en positiv inställning till kronofogdemyndigheterna och deras verksamhet.

Undersökningen visar även att myndigheternas kontakter med allmänheten m. fl. huvudsakligen sker genom den exekutiva personalen. Kontakterna genom besök hos myndigheterna är av betydelse såväl på centralorterna som på övriga stationeringsorter. Undersökningen visar också enligt utredningen att besöksbenägenheten avtar väsentligt, om reseavstånden är längre än 50 km. Med hänsyn till möjligheterna att lämna service bör därför exekutiv personal, så långt det är möjligt av andra skäl, inte stationeras på större avstånd än 50 km från betydande befolkningsskoncentrationer. Undersökningen visar vidare att kronofogdepersonalens andel av kontakterna är låg. När det gäller kontakter utan samband med visst mål eller ärende intar dock kronofogdarna en något mer framträdande roll som kontaktpersoner. Även kronokommissarierna synes ha haft en något större andel av kontakterna i den rådgivande verksamheten än i den exekutiva. Kontorspersonalen

svarade för nära en tredjedel av alla kontakter och nära en fjärdedel av besökskontakterna. Omkring två tredjedelar av besökskontakterna avsåg mottagande av betalning från gäldenärer. I övrigt gällde det främst diskussion om skuldbelopp och målens handläggning.

Det andra området som utredningen lät undersöka gällde fördelningen av kronofogdemyndigheternas verksamhet på skilda arbetsuppgifter. Närmare kännedom därom ansågs önskvärd för beräkning av myndigheternas personalbehov. I samverkan mellan riksskatteverket och utredningen företogs därför en undersökning av hur arbetstiden för personalen vid vissa kronofogdemyndigheter fördelades på olika arbetsuppgifter i verksamheten.

De arbetsuppgifter som redovisningen avsåg kunde föras samman i huvudgrupperna gemensamma funktioner, enskilda mål, allmänna mål och ärenden. Gruppen gemensamma funktioner omfattar bl. a. ledning och planering av verksamheten, administrativa stödfunktioner, utbildning och information, kontroll och revision. Av undersökningsresultatet framgår att gruppen gemensamma funktioner svarar för ca 13 procent av hela den för myndigheterna inrapporterade tidsåtgången. Kronofogdepersonalen visar största tidsåtgången för gruppen. En tredjedel av denna personals tid ägnas åt arbetsuppgifter inom denna grupp, med tyngdpunkt på arbetsledning och utbildning. För kronokommissarierna åtgår 23 procent av tiden till denna grupp av uppgifter. För övrig exekutiv personal är andelen tio procent och här dominerar utbildning och vittnestjänstgöring. Även kontorspersonalen redovisar tio procent som nästan uteslutande avser administrativa stödfunktioner.

Storstadsmyndigheterna redovisar för gemensamma funktioner sammanlagt någon procentenhet mer än övriga myndigheter. Resultatet visar i övrigt stor överensstämmelse mellan de olika typerna av myndigheter.

Av myndigheternas samlade tidsåtgång hänför sig drygt 20 procent till handläggning av enskilda mål. Kronofogdepersonalen ägnar vid sidan av de gemensamma funktionerna i regel mest tid åt handläggningen av enskilda mål. Även beträffande de enskilda målen föreligger stora likheter mellan storstadsmyndigheterna och de övriga myndigheterna. Tidsåtgången för fältverkställigheten är dock större i landsortsdistrikt och förefaller enligt utredningen att vara relativt oberoende av målantalet.

För handläggning av allmänna mål används genomsnittligt ca 35 procent av myndigheternas samlade arbetsinsats. För storstadsmyndigheterna är andelen några procentenheter mindre. Kronofogdepersonalen i myndigheter med få kronofogdar syncs ägna mindre del av tiden åt allmänna mål, än vad fallet är i myndigheter med flera kronofogdar. Kronokommissarierna syncs allmänt ägna mer tid åt allmänna mål än enskilda mål. För övrig exekutiv personal överensstämmer arbetstidsandelen för allmänna mål mellan de tre storstadsmyndigheterna och de övriga. Denna personal använder genomsnittligt 40 procent av sin arbetstid till de allmänna målen. I storstadsmyndigheterna åstadkommer de stora målvolymerna merarbete och tar större del

av myndigheternas totala resurser i anspråk. Ytstora distrikt kräver även i allmänna mål mer resurser för fältverkställigheten.

Utredningen har som huvudprincip för distriktsindelningen inom exekutionsväsendet valt att ett kronofogdedistrikt skall vara så stort att det ger meningsfull och utvecklande sysselsättning för personal av alla kategorier och att verksamheten inom distriktet inte alltför mycket påverkas av tillfälliga störningar genom frånvaro, belastningstoppar m. m. Detta krav tillgodoses enligt utredningen i distrikt med så stor arbetsmängd att det ger full sysselsättning även åt minst två kronofogdar. En distriktsorganisation med detta grundmönster bör göra det möjligt för kronofogdemyndigheterna att även bemästra nya arbetsuppgifter som kan följa av reformer inom exekutionsväsendet. Från denna huvudprincip förordar utredningen vissa avsteg i det allmänna stödområdet och därmed jämförbara områden.

För att en organisation som omfattar även distrikt med endast en kronofogde skall kunna fullgöra såväl nuvarande som nya uppgifter effektivt och med tillgodosende av kraven på rättssäkerhet anser utredningen att myndigheterna i dessa distrikt måste få särskilt stöd i sin verksamhet när ordinarie kronofogde under längre tid är alltför arbetstyngd eller inte är i tjänst. Utredningen föreslår att ansvaret för stödinsatserna skall ankomma på den största kronofogdemyndigheten i länet och att beslut om förordnande av vikarie eller tjänsteman för handläggning av viss uppgift m. m. skall fattas antingen av chefen för sådan myndighet eller av länsstyrelsen.

Vid kortare frånvaro av kronofogde vid "enfogdemyndighet" bör kronofogdens uppgifter i första hand fullgöras av behörig kronofogdesekreterare, som är tillgänglig inom länet. Om vikariefrågan inte kan lösas på detta sätt, skall enligt utredningens förslag kronokommissarie i sin egenskap av ställföreträdare för chefen få behörighet att fullgöra de uppgifter i fråga om den löpande exekutiva och administrativa verksamheten som inte kan anstå utan olägenhet. En sådan utvidgning av kronokommissaries behörighet kan kräva kompletterande utbildning anmärker utredningen.

Utredningen föreslår att nuvarande stationeringar av personal utanför kronofogdedistriktens centralorter tills vidare behålls oförändrade. På orter som enligt den föreslagna distriktsindelningen upphör att vara centralorter behålls stationeringar av personal för den fältverksamhet som i huvudsakligen oförändrad omfattning skall bedrivas från dessa orter.

Fråga om indragning av en stationering skall enligt utredningen prövas när det vid en stationering med en exekutiv tjänsteman uppstår vakans på den där placerade tjänsten. Frågan bör även prövas när kronofogdemyndigheten och personalen är överens härom. Indragning av en stationering skall liksom f. n. beslutas av riksskatteverket i samråd med länsstyrelsen, om båda myndigheterna är överens om beslutet. I annat fall bör frågan avgöras av regeringen. Utredningen anser att prövningen av en fråga om indragning av en stationering bör förutom indragning eller behållande av stationeringen även avse en ändring av den tjänst som är placerad vid stationeringen från

heltidstjänst till deltidstjänst. Avgörande vid prövningen bör vara dels stationeringens arbetsvolym dels allmänhetens behov av service från stationeringen.

Arbetsvolymen för en stationering bör normalt ge underlag för minst en heltidstjänst framhåller utredningen. Möjligheterna att anpassa stationeringens ansvars- och arbetsområde så att detta blir fallet bör tas till vara så långt som det är praktiskt lämpligt. Allmänhetens möjligheter att besöka en stationering bör, anför utredningen, normalt anses vara tillfredsställande, om reseavståndet till stationeringsorten inte är längre än 50 km. En stationering bör inte dras in, om det medför att en viktig del av stationeringens arbetsområde kommer att ligga längre än 50 km från närmaste stationeringsort eller centralort i distriktet.

Vid en stationering som inte kan ges tillfredsställande arbetsunderlag för en heltidstjänst för exekutiv tjänsteman och som inte bör dras in med hänsyn till avstånden till annan stationeringsort eller centralort bör enligt utredningen inrättas en deltidstjänst för exekutiv tjänsteman. Innehavare av sådan deltidstjänst bör erbjudas kompletterande arbetsuppgifter som krävs för heltidssysselsättning. De kompletterande arbetsuppgifterna bör avse taxeringsarbete inom skatteadministrationen. De bör erbjudas i form av arvodestjänst vid lokal skattemyndighet eller länsstyrelse.

På grundval av de principer för distriktsindelning som utredningen förordar föreslår utredningen en distriktsindelning med 65 distrikt. Av de nuvarande 81 distrikten behålls 49 oförändrade. De 16 övriga distrikten bildas genom sammanslagning av nuvarande distrikt (10 st) eller i några fall delar av sådana (6 st). Utredningens förslag till distriktsindelning torde få fogas som bilaga I till protokollet i detta ärende.

De 16 nya distrikten enligt utredningens förslag är i Stockholms län Täby som bildas av nuvarande Norrtälje och Täby distrikt, i Södermanlands län Nyköping som bildas av nuvarande Katrineholms och Nyköpings distrikt, i Malmöhus län Lund och Ystad som bildas det förra av nuvarande Eslövs och Lunds distrikt, det senare av nuvarande Trelleborgs och Ystads distrikt, i Älvsborgs län Alingsås och Trollhättan som bildas det förra av nuvarande Alingsås distrikt och Ale kommun inom Trollhättans distrikt, det senare av nuvarande Trollhättans (utom Ale kommun) och Vänersborgs distrikt, i Skaraborgs län Lidköping och Skövde som bildas det förra av nuvarande Lidköpings och Mariestads distrikt, det senare av nuvarande Falköpings och Skövde distrikt, i Örebro län Örebro som bildas av nuvarande Hallsbergs, Karlskoga och Örebro distrikt, i Kopparbergs län Falu och Mora som bildas det förra av nuvarande Avesta, Borlänge, Falu (utom Rättviks och Leksands kommuner) och Ludvika distrikt, det senare av nuvarande Mora distrikt och Rättviks och Leksands kommuner inom Falu distrikt, i Västernorrlands län Örnsköldsvik som bildas av nuvarande Sollefteå och Örnsköldsviks distrikt samt i Norrbottens län Boden och Luleå som bildas det förra av nuvarande Bodens distrikt och Arjeplogs, Arvidsjaurs och Älvsbyns kommuner inom

Piteå distrikt, det senare av nuvarande Luleå distrikt och Piteå kommun inom Piteå distrikt.

För närvarande finns 35 distrikt med endast en tjänst för kronofogde. Enligt den föreslagna distriktsindelningen förutses 17 sådana distrikt finnas kvar, nämligen Oskarshamns, Visby, Karlshamns, Landskrona, Alingsås, Arvika, Sunne, Lindesberg, Mora, Härnösands, Örnsköldsviks, Lycksele, Skellefteå, Bodens, Gällivare, Haparanda och Kiruna distrikt. Utredningen bedömer att utvecklingen av arbetsvolymerna i sju av dessa distrikt – Visby, Karlshamns, Landskrona, Alingsås, Arvika, Mora och Örnsköldsviks distrikt – kan bli sådan att de kommer att ge underlag för två tjänster för kronofogdar inom de närmaste åren. Vid denna bedömning har utredningen räknat med att de uppgifter som kan komma att föras över från överexekutor till kronofogdemyndigheterna kommer att medföra en ökad arbetsbelastning.

Utredningen ansluter sig till de principer för utformning av normalorganisationen av en kronofogdemyndighet som angavs i DAP nämligen att vid varje myndighet skall finnas en centralavdelning med två sektioner, en för allmänna mål och ärenden och en för enskilda mål och löneexekution. Det skall även finnas en fältavdelning av samma typ som i nuvarande organisation. Fältavdelningar bör delas in i fältsektioner som skall finnas dels på myndigheternas centralorter, dels i vissa fall på olika stationeringsorter.

Utredningen framhåller emellertid att den organisation som föreslogs i DAP behöver modifieras i vissa avseenden. Modifieringarna innebär främst att administrativa enheter i regel inte inrättas hos myndigheterna. De allmänadministrativa uppgifterna bör normalt ankomma på en sekreterare hos chefkronofogden eller vid behov ett sekretariat, som utöver sekreteraren består av ytterligare någon tjänsteman.

Länsstyrelserna skall, anför utredningen, så långt som möjligt svara för de stora arbetsrutinerna när det gäller personal- och ekonomiadministration för kronofogdemyndigheterna. De bör även tillhandagå myndigheterna med expertis inom dessa områden.

Exekutiva tjänstemän med stationering utanför distriktens centralorter skall enligt utredningens förslag alltid ingå i en fältsektion.

Förslag till organisation för kronofogdemyndigheterna i Stockholm, Malmö och Göteborg har utarbetats av riksskatteverket i samråd med utredningen. Förslaget innebär att i princip samma organisation tillämpas vid de tre myndigheterna. Under kronofogdemyndighetens chef bedrivs myndighetens verksamhet i ett antal enheter och avdelningar. En administrativ enhet svarar för olika administrativa uppgifter av stöd- och servicekaraktär. Mål och ärenden avseende dels konkurs och lönegaranti, dels införsel för underhållsbidrag handläggs vid två särskilda enheter. Dessutom finns en särskild enhet för intern kontroll och tillsyn. Övriga mål och ärenden fördelas på fyra avdelningar vid myndigheten i Stockholm, tills vidare två avdelningar vid myndigheten i Malmö och tre avdelningar vid myndigheten i Göteborg. Den föreslagna organisationen för kronofogdemyndigheterna i Stockholm,

Malmö och Göteborg avviker inte väsentligen från utredningens förslag till normalorganisation för övriga kronofogdemyndigheter.

Utredningens förslag till normalorganisation för kronofogdemyndighet och riksskatteverkets förslag till organisation för kronofogdemyndigheterna i Stockholms, Malmö och Göteborgs distrikt torde få fogas som bilaga 2 till protokollet i detta ärende.

När det gäller beräkning av personalbehovet konstaterar utredningen att betydande ojämnheter i personaltilldelningen mellan olika distrikt förekommer. De ändringar i kronofogdemyndigheternas verksamhet som har aktualiserats i olika sammanhang kan förutses få mer eller mindre betydande återverkningar på personalbehovet. Med hänsyn till svårigheterna att närmare precisera om och när förändringarna kommer till stånd har utredningen funnit att det enda realistiska är att låta en beräkning av personalbehoven utgå från hittillsvarande verksamhet och verksamhetsformer.

Utredningen har begränsat sig till en överslagsberäkning av det samlade personalbehovet för kronofogdemyndigheterna. Utredningen har därvid använt en metod för beräkning av personalbehovet med hjälp av arbetspoäng som har utvecklats ur tidigare av riksskatteverket tillämpade metoder. Enligt denna krävs det 2 677 årsarbetskrafter varav 457 för ledningspersonal, (främst kronofogdepersonal och viss kronokommissariepersonal), 995 för exekutiv personal och 1 225 för kontorspersonal, för en basdimensionering av exekutionsväsendet.

Vid ingången av budgetåret 1977/78 fanns vid kronofogdemyndigheterna totalt 2 727 tjänster, varav 338 för ledningspersonal, 1 172 för exekutiv personal och 1 217 för kontorspersonal. Utredningen bedömer att en tillämpning av den valda metoden för beräkning av personalbehovet vid kronofogdemyndigheterna skulle medföra i stort sett oförändrade personalkostnader. Utredningen har emellertid inte haft möjlighet att beakta de lokala och speciella förhållandena för resp. kronofogdemyndighet.

Utredningen uppskattar engångskostnaderna för en omlokalisering av vissa kronofogdemyndigheters verksamhet till totalt ca 2,6 milj. kr.

Genomförandet av den nya distriktsorganisationen kommer enligt utredningen att kräva omfattande förberedelser för detaljutformning av organisation, arbetsrutiner m. m. Rimlig tid måste avsättas härför. Erforderligt rådrom bör dessutom beredas riksskatteverket och statens personalnämnd för omplacering av viss personal på orter som enligt förslaget upphör att vara centralort i kronofogdedistrikt.

Utredningen bedömer att en ny distriktsorganisation bör kunna införas den 1 januari 1979.

3.1 Riksskatteverkets bemanningsförslag

Kronofogdemyndighetsutredningen begränsade sig till en överslagsberäkning av det samlade personalbehovet för kronofogdemyndigheterna. Utredningen föreslog att arbetet med detaljbemanningen borde lämnas över till riksskatteverket som en del i förberedelsearbetet inför genomförandet av reformförslaget.

Bemanningsarbetet för kronofogdemyndigheterna i Stockholms, Malmö och Göteborgs distrikt har riksskatteverket bedrivit i samarbete med en särskild arbetsgrupp i vilken ingått företrädare för de tre kronofogdemyndigheterna och berörda personalorganisationer. Inom riksskatteverket har ett bemanningsunderlag arbetats fram för var och en av de övriga 62 kronofogdemyndigheterna av en särskild projektgrupp. Underlaget grundar sig på kronofogdemyndighetsutredningens förslag till system för poängberäkning av myndigheternas arbetsuppgifter.

Bemanningsunderlaget för samtliga 65 föreslagna kronofogdemyndigheter sändes den 30 september 1977 till länsstyrelserna och kronofogdemyndigheterna för bearbetning enligt rekommendationer från projektgruppen inom riksskatteverket. Underlaget innebar i stort att personalstyrkan ökar i större och mer arbetstyngda distrikt, blir oförändrad i vissa distrikt samt reduceras i vissa andra distrikt. För hela riket beräknades ett personalbehov av 2 764 tjänster.

Länsstyrelsernas yttranden över projektgruppens bemanningsunderlag innehåller krav på en kraftigare bemanning än underlaget redovisar. Flera länsstyrelser pekar på det olyckliga i att man har fått utföra bemanningsarbetet innan man har tagit slutlig ställning till och yttrat sig över betänkandet (SOU 1977:42) Kronofogdemyndigheterna. Länsstyrelserna yrkar totalt 3 081 tjänster för hela riket.

Riksskatteverket har därefter bedömt länsstyrelsernas yrkanden och de olika faktorernas inverkan på bemanningen av kronofogdemyndigheterna samt avgivit ett förslag till bemanning av de 65 kronofogdemyndigheterna på totalt 2 923 tjänster, en ökning jämfört med nuvarande personal med 216 tjänster. Riksskatteverket har den 15 december 1977 till regeringen lämnat över förslaget till detaljbemanning av varje kronofogdemyndighet. Efter remiss har yttranden över förslaget avgetts av samtliga länsstyrelser, Centralorganisationen SACO/SR och TCO:s statstjänstemannasektion (TCO-S). Förslaget personalbehov av projektgruppen, länsstyrelserna samt riksskatteverket för kronofogdemyndigheterna inom varje län torde få fogas som bilaga 3 till protokollet i detta ärende.

För kronofogdemyndigheterna i Stockholms, Malmö och Göteborgs distrikt har riksskatteverket tillämpat en bemanningsmodell som innebär grundbemanning med 1 500 arbetspoäng per tjänsteman. Utöver grundbemanningen beräknas kronofogdepersonal, företagsekonom, enhetschefer samt personal för administrativa uppgifter. Modellen beaktar enligt riksskat-

teverket de särskilda arbets- och miljöfaktorerna vid dessa myndigheter. Samma modell har även tillämpats på övriga kronofogdemyndigheter i Stockholms län.

Riksskatteverket anser att kronofogdemyndigheternas administrativa kapacitet och kompetens måste förstärkas. Verket finner det mindre lämpligt att knyta resursbehovet för administrativa uppgifter till arbetspoäng utan förordar en bedömning utifrån myndighetsstorlek, varvid emellertid antalet arbetspoäng bör beaktas. Verket anser vidare att det föreligger ett starkt behov att skapa bättre förutsättningar för intern utbildning och information inom kronofogdemyndigheterna. Man föreslår därför att handledartjänster för nyanställd personal inrättas. I bemanningsförslaget har resursbehov för expeditivvaks- och telefonistpersonal beräknats. Antalet kronofogdetjänster har riksskatteverket beräknat till 178. Kronofogdetjänst för stöd åt s. k. enfogdedistrikt har därvid beräknats vid kronofogdemyndigheterna i Umeå och Lulå distrikt. I vissa andra distrikt bl. a. Örebro och Oskarshamn har tjänst som kronofogdesekreterare beräknats för sådana uppgifter. Antalet tjänster som kronofogdesekreterare har totalt beräknats till 31.

Kronoassistenter i befordringgång, som är rekryteringspersonal, har beräknats inom det totala antalet exekutiva tjänster. Genomsnittligt har en tjänst som kronoassistent i befordringgång beräknats per tio exekutiva tjänster. Särskild exekutiv tjänst för handläggning av mål om löneexekution har tilldelats de distrikt där volymen löneexekutiva mål är minst 2 500 enligt tillgänglig statistik. Personalresurser har inte beräknats för de uppgifter som nu åvilar kronokommissarie som chef för fältavdelning. Sådana uppgifter skall i första hand utföras av resp. chef för fältsektion. Chef för centralavdelning svarar dock för viss administrativ samordning mellan fältsektionerna bl. a. frågor om personalförsörjning.

Riksskatteverket har funnit att tolv tjänster är ett minsta antal för att en kronofogdemyndighet skall fungera som självständig enhet. Detta innebär att de minsta myndigheterna har överkompenserats i förhållande till bemanning enligt normal modell.

Lagen (1976:206) om felparkeringsavgift har medfört ökade målvolymer hos främst de tre största kronofogdemyndigheterna. Medel för sammanlagt 21 tjänster har redan innevarande budgetår tillförts kronofogdemyndigheterna i Stockholms, Malmö och Göteborgs distrikt. Riksskatteverket föreslår ytterligare 43 tjänster vid dessa myndigheter. Verket avser att ytterligare analysera tillgänglig statistik över mål om felparkeringsavgift och senare redovisa bedömning av resursbehovet.

4 Remissyttrandena

4.1 Allmänna synpunkter

Utredningen har i sitt förslag till distriktsindelning av exekutionsväsendet försökt att beakta vissa utvecklingstendenser inom kronofogdemyndigheternas nuvarande verksamhetsområde. Flera remissinstanser betonar att denna utveckling och de ytterligare förändringar som har förutskickats för kronofogdemyndigheterna kräver en flexibel organisation som kan anpassas till de skiftande krav och förutsättningar som nya arbetsuppgifter kan medföra. Flertalet remissinstanser betonar också att efter så många år av utredningar om distriktsindelning m. m. för exekutionsväsendet måste kronofogdemyndigheterna få en mer slutgiltig organisation med arbetsuppgifter och tjänster fastlagda för en rimlig tidrymd.

Justitiekanslern som anlägger allmänna rättssäkerhetssynpunkter på utredningens förslag, är mycket tveksam till lämpligheten av att lägga vissa nya uppgifter t. ex. ärenden om exekutiv försäljning av fast egendom, på alla kronofogdemyndigheterna, om distrikten blir så små som utredningen har föreslagit. Han anser det nödvändigt att på olika sätt garantera tillräcklig kompetens hos myndigheterna. En av de utvägar som därvid står till buds är att distrikten görs tillräckligt stora.

Domstolsverket efterlyser en mera ingående analys av effektivitetsbegreppet i exekutionsverksamheten.

Länsstyrelsen i Stockholms län anser att beslut om distriktsindelning och genomförande av den nya organisationen måste anstå till dess statsmakterna har fattat beslut i fråga om överföring av uppgifter från överexekutor till kronofogdemyndighet, kronofogdemyndigheternas roll i konkursförfarandet och användningen av ADB som hjälpmedel inom exekutionsväsendet. Liknande synpunkter framförs av *länsstyrelsen i Malmöhus län*.

Länsstyrelsen i Uppsala län anser att utredningsförslaget, om kronofogdemyndigheterna kommer att tillföras de nya arbetsuppgifter som har förutsetts, förter så stora brister att det på nuvarande stadium inte synes kunna läggas till grund för beslut.

Länsstyrelserna i Södermanlands och Kopparbergs län anser det föga rationellt och meningsfullt att dra in kronofogdemyndigheter i ett läge när kronofogdemyndigheterna väntas få nya uppgifter för vars handläggning en god lokalkännedom är särskilt värdefull.

Länsstyrelsen i Västmanlands län anser att utredningens förslag till distriktsindelning utgör en svårmotiverad kompromiss mellan olika principer. Länsstyrelsen anser sig inte kunna eller böra gå in på en bedömning i vilken utsträckning en i och för sig motiverad krympning av antalet distrikt bör ske. Liknande synpunkter framförs även av *länsstyrelsen i Jämtlands län*.

Länsstyrelsen i Västernorrlands län anser att det genom sysselsättningsutredningen och decentraliseringsutredningen idag finns helt andra möjligheter

än tidigare till en helhetssyn över den offentliga servicens organisation, roll och samspel till en helhet i bygder med sviktande befolkningsunderlag. Länsstyrelsen föreslår därför att kronofogdemyndighetsutredningens förslag inte nu föranleder annan åtgärd än att det lämnas över till sysselsättningsutredningen och decentraliseringsutredningen för att beaktas i deras fortsatta arbete.

Decentraliseringsutredningen bedömer att förslaget till distriktsindelning har begränsade effekter på lokaliserings- och sysselsättningsstrukturen. Förslaget innebär emellertid en tydlig tendens att ytterligare koncentrera självständig statlig verksamhet till primära centra och därför är det inte nödvändigt att nu fatta beslut om ny distriktsindelning på grundval av kronofogdemyndighetsutredningens förslag.

Delegationen för glesbygdfrågor anser att de regionalpolitiska hänsynen måste lå ett klart genomslag i den slutliga utformningen av kronofogdemyndigheternas organisation och uppbyggnad. Delegationen kan inte acceptera några förändringar inom inre stödområdet och anser att regionalpolitiska skäl talar för modifieringar av förslaget i allmänna stödområdet och andra jämförbara områden.

4.2 Distriktsindelning

Den huvudprincip för distriktsindelningen inom exekutionsväsendet som utredningen valt, att distrikt skall ha så stor arbetsmängd att det ger full sysselsättning åt minst två kronofogdar har tillstyrkts av den helt övervägande delen av remissinstanserna, bl. a. *Svea Hovrätt, statskontoret, riksrevisionsverket, riksskatteverket, länsstyrelserna i Uppsala, Östergötlands, Jönköpings, Kronobergs, Kalmar, Gotlands, Blekinge, Kristianstads, Malmöhus, Hallands, Göteborgs och Bohus, Skaraborgs och Västernorrlands län, hemförsäljningskommittén, konkurslagskommittén, Föreningen Sveriges kronofogdar, SACO/SR och TCO-S.*

Några remissinstanser motsätter sig de avsteg från denna huvudprincip som utredningen förordar beträffande det allmänna stödområdet och därmed jämförbara områden. *Statskontoret* anser från effektivitetsmässiga utgångspunkter att det finns förutsättningar för en större reducering av antalet kronofogdedistrikt än vad utredningen har föreslagit. Verket ifrågasätter lämpligheten av att behålla så många som 17 av de nuvarande s. k. enfogdedistrikten. Ett bibehållande av myndigheter med endast en kronofogde kan enligt statskontoret komma att begränsa möjligheterna till en rationell utformning av dessa myndigheters organisation, administration och arbetsplanering samt försvåra en ökad decentralisering av arbetsuppgifter. De särskilda former för stöd och förstärkning av myndigheter med enbart en kronofogde som utredningen har föreslagit kan enligt verkets mening inte helt uppväga de nackdelar som följer av att sådana distrikt består. Endast i undantagsfall bör man enligt statskontoret inrätta distrikt som inte har

arbetsunderlag för två kronofogdar. Undantag kan göras i några fall där avståndsskäl motiverar detta. I framförallt södra och mellersta Sverige – där centralorterna ligger nära varandra – bör man enligt verkets mening kunna överväga att bilda distrikt med fler än två kronofogdar för att ta tillvara ytterligare möjligheter till rationalisering. Även *riksrevisionsverket* anser att en mer långtgående sammanslagning av distrikt är motiverad i de mellersta och södra delarna av landet. Ett särskilt skäl för bildandet av större kronofogdedistrikt är den utveckling som skett och alltjämt sker mot en ökning av restförda företagsskatter. Denna utveckling ställer större krav på kvalificerad företagsekonomisk bedömning som enligt verkets mening bör tillgodoses genom specialiserad handläggning på centralorten. Det kan också väntas att nya kvalificerade uppgifter kommer att läggas på kronofogdarna, exempelvis tillsyn av konkursförvaltning och försäljning av fast egendom. De nya uppgifterna medför att en högre grad av specialisering behövs. En sådan specialisering förutsätter emellertid större ärendemängder än som kan väntas förekomma i de mindre distrikten. Riksrevisionsverket anför att utredningens serviceundersökning visar att kronofogdepersonalen har en relativt liten andel av myndighetens kontakter med allmänheten. Lokaliseringen av denna personal inom distriktet saknar därför enligt vad verket kan finna större betydelse i servicehänseende. Tillgången på service torde således enligt riksrevisionsverket vara mindre beroende av distriktsindelningen än av förekomsten av stationeringar.

Föreningen Sveriges kronofogdar tillstyrker liksom *SACO/SR* utredningsförslaget i princip men betecknar det som olyckligt att utredningen med avsteg från sin egen princip föreslår att ett inte obetydligt antal distrikt med endast en kronofogde skall kvarstå oförändrade.

Även *riksskatteverket* ansluter sig till huvudprincipen men framhåller samtidigt att även övriga förutsättningar som utredningen har redovisat, nämligen decentralisering, sysselsättning och service, måste beaktas. Större distrikt utesluter på intet sätt hänsynstagande till dessa väsentliga faktorer. Kraven kan enligt verket beaktas genom att exekutiv personal och viss kontorspersonal blir kvar på nuvarande centralort eller annan stationeringsort, även om ett distrikt läggs samman med ett annat. Av serviceutredningen drar verket den slutsatsen att allmänhetens krav på eller behov av service huvudsakligen tillgodoses av annan personal än kronofogdepersonal. Riksskatteverket anser därför att antalet kronofogdedistrikt kan reduceras betydligt mer än vad utredningen föreslår utan att allmänhetens servicebehov eftersätts. Verket anser att utredningens avsteg från huvudprincipen, vilket har lett till att inte mindre än 17 av de nuvarande s. k. enfogdedistrikten behålls, inte är tillfredsställande särskilt sett mot bakgrund av önskemålet att förutsättningar skapas för att framgent tillföra kronofogdemyndigheterna nya arbetsuppgifter. Enligt verkets mening utgör argumenten om service och sysselsättning inte tillräckliga skäl för att behålla distrikt som inte ger arbetsunderlag för mer än en kronofogde. Riksskatteverket föreslår därför att

antalet distrikt skall minskas till 52, en ytterligare minskning med 13 i förhållande till utredningens förslag.

Länsstyrelsen i Stockholms län motsätter sig en indragning av Norrtälje kronofogdedistrikt. Som skäl för att Norrtälje kronofogdedistrikt bör behållas anför länsstyrelsen att Norrtälje kommun är en utpräglad glesbygdskommun som intar en särställning i Stockholms län. Kommunens arbetsmarknad kan mycket väl jämföras med Norrlands. Statsmakterna har klassificerat Norrtälje som regionalt utvecklingscentrum och har uttalat att utvecklingen i kommunen skall gynnas.

Länsstyrelsen i Södermanlands län motsätter sig utredningens förslag att Katrineholms kronofogdedistrikt förs samman med Nyköpings distrikt till ett distrikt med centralort i Nyköping. Som skäl anför länsstyrelsen främst att sysselsättningen och servicen mot allmänheten blir lidande. De allmänna kommunikationerna mellan västra Södermanland och Nyköping är inte så goda. Länsstyrelsen framhåller att avståndet mellan Vingåker och Nyköping är omkring 80 km, vilket vida överstiger den gräns på 50 km där enligt utredningen besöksbenägenheten avtar väsentligt.

Länsstyrelsen i Göteborgs och Bohus län har i sitt yttrande över DAP förordat att Uddevalla kronofogdedistrikt ändras. En överföring av Orust kommun till Uddevalladistriktet skulle enligt länsstyrelsen innebära en välbehövlig avlastning av Göteborgsdistriktet. Länsstyrelsen anför att kronofogdemyndigheterna i Uddevalla och Göteborgs distrikt är för en sådan förändring medan Orust kommun har uttalat att kommunen som hittills bör tillhöra Göteborgs kronofogdedistrikt. Länsstyrelsen som inte nu tar ställning i frågan, anser att utredningen borde ha utrett förutsättningarna för en ändrad distriktsindelning i länet.

Länsstyrelsen i Älvsborgs län konstaterar inledningsvis att kronofogdemyndighetens service till allmänhet inte försämrats genom förändringar av administrativa gränser. Länsstyrelsen motsätter sig utredningens förslag att Vänersborgs och Trollhättans distrikt skall slås samman till ett distrikt med Trollhättan som centralort eftersom båda distrikten redan nu har två kronofogdar. Länsstyrelsen anför att detta är det enda fall där utredningen föreslår att redan befintliga tvåfogdedistrikt skall slås samman. Utredningens motiv för sammanslagning, att arbetsvolymen har ökat i Trollhättan och minskat i Vänersborg vilket har medfört ojämnheter i fråga om arbetsfördelning och belastning på personalen, är enligt länsstyrelsen inte invändningsfritt. Med viss personalförstärkning i Trollhättan skulle enligt länsstyrelsen båda myndigheterna kunna komma att bli väl fungerande kronofogdemyndigheter. Länsstyrelsen anser att det finns skäl som talar för att Ale kommun förs över från Trollhättans till Alingsås kronofogdedistrikt. I likhet med *Ale kommun* och *kronofogdemyndigheten i Trollhättans distrikt* finner länsstyrelsen dock att övervägande skäl talar för att kommunen bör behållas inom Trollhättans kronofogdedistrikt.

Länsstyrelsen i Skaraborgs län avstyrker bestämt utredningens förslag att

Mariestads och Lidköpings kronofogdedistrikt skall föras samman. Länsstyrelsen föreslår istället i likhet med *kronofogdemyndigheterna i Falköping och Skövde distrikt* samt *personalen vid kronofogdemyndigheten i Mariestads distrikt* att Falköpings, Skövde och Mariestads distrikt förs samman till ett distrikt med Skövde som centralort, medan Lidköpings distrikt behålls intakt. Det oförändrade Lidköpingsdistriktet skulle liksom nu enligt länsstyrelsen med betryggande marginal ge arbetsunderlag för två kronofogdar. Även *Mariestads och Töreboda kommuner* avstyrker en sammanslagning av Lidköpings och Mariestads distrikt med hänsyn till kommunikationssvårigheterna.

Länsstyrelsen i Värmlands län finner inte anledning att avvika från den principiella ståndpunkt som länsstyrelsen tidigare har intagit, nämligen att distriktsindelningen för kronofogdemyndigheterna i länet inte bör ändras. Den nu gällande indelningen ligger i linje med de regionalpolitiska mål för länets utveckling och behov som länsstyrelsen har ställt upp. Även *kronofogdemyndigheten i Kristinehamns distrikt* och *Kristinehamns och Storfors kommuner* avstyrker utredningens förslag att kronofogdemyndigheterna i Karlstads och Kristinehamns distrikt skall läggas samman.

Länsstyrelsen i Örebro län liksom samtliga berörda kommuner och kronofogdemyndigheter avstyrker utredningens förslag att Hallsbergs, Karlskoga och Örebro distrikt skall föras samman till ett distrikt med Örebro som centralort. Som skäl anför länsstyrelsen att nuvarande distriktsindelning helt följer den indelning av länet i planeringsregioner efter vilken länsstyrelsen arbetar.

Länsstyrelsen i Kopparbergs län anser att nuvarande distriktsindelning väl motsvarar de skilda krav som ställs och kan komma att ställas på kronofogdemyndigheternas arbete. Länsstyrelsen anför vidare att om utredningens förslag genomförs bör Borlänge i stället för Falun bli centralort i det ena sammanslagna distriktet.

Såväl *länsstyrelsen i Gävleborgs län* som *Sandvikens kommun* motsätter sig utredningens förslag att Gävle och Sandvikens distrikt skall läggas samman. Övervägande skäl talar enligt länsstyrelsen för en oförändrad distriktsindelning inom länet.

Länsstyrelsen i Norrbottens län anser att utredningens förslag att kronofogdemyndigheten i Piteå distrikt skall dras in är klart olämpligt. Piteå kommun har under en följd av år haft växande befolkningstal. Den industriella verksamheten i kommunen är koncentrerad till centralorten och dess närhet. Piteå är ett viktigt handelscentrum i södra länsdelen och har ett naturligt uppland i bebyggelsen i Pite älvdal. Starka skäl talar för att centralorten i kommunen bör ha tillgång till bästa möjliga service på exekutionsväsendets område. Länsstyrelsen erinrar om att utredningen anser att enfogdedistrikt av serviceskäl även framdeles bör få vara kvar inom det allmänna stödområdet och därmed jämförbara områden, och framhåller att knappast något annat län sätts före Norrbottens län i detta avseende. Även berörda kommuner och kronofogdemyndigheter avstyrker utredningens förslag att kronofogdemyndigheten i Piteå distrikt skall dras in.

4.3 Stationeringsorter

Utredningens förslag att nuvarande stationeringar utanför kronofogdemyndigheternas centralorter tills vidare behålls oförändrade och att stationeringar utanför kronofogdedistriktens centralorter framöver dras in i en mer begränsad omfattning än tidigare tillstyrks av de flesta remissinstanserna. Några är dock skeptiska till att enmansstationeringar skall behållas. *Justitiekanslern* anser att en stationering åtminstone bör vara så stor personalmässigt att den kan förses med egna terminaler i det ADB-system som planeras för exekutionsväsendet. *Statskontoret* anför att från effektivitetsmässiga utgångspunkter kan det vara lämpligt att pröva om inte större stationeringar än med en resp. två tjänstemän kunde bildas. De små stationeringarna medför enligt statskontoret sämre möjligheter för personalens utveckling m. m. och kan även innebära nackdelar i övrigt i arbetet. Även *riksskatteverket* är kritiskt mot en- och tvåmansstationeringar. Enligt verket är sådana stationeringar orationella och jämförelsevis kostnadskrävande. För att behovet av den service allmänheten kan ha rätt att kräva av kronofogdemyndigheten skall kunna tillgodoses bör de trots detta behållas i vissa glesbygdsområden där stora avstånd mellan befolkningscentra föreligger. *Länsstyrelsen i Uppsala län* är, främst från effektivitetssynpunkt, tveksam till behållandet av de s. k. enmansstationeringarna. Erforderlig service till allmänheten kan istället upprätthållas eller förbättras genom viss mottagningstid på orten.

Länsstyrelsen i Jämtlands län finner anledning understryka utredningens uttalande att stationeringarna bidrar till sysselsättningsmöjligheter på orter där arbetstillfällena är fåtaliga. Detta har särskild betydelse för Jämtlands län med dess stora problem sedan många år att söka skapa arbetstillfällen på de större orterna inom länet.

Förslaget att innehavare av deltidstjänst för exekutiv personal skall kunna beredas heltidssysselsättning genom kompletterande arbetsuppgifter inom skatteadministrationen, t. ex. granskning av deklARATIONER, möts med tveksamhet eller avstyrks av flertalet remissinstanser. Som skäl anges huvudsakligen de praktiska svårigheter det medför att låta samma tjänsteman arbeta under två huvudmän och inom två skilda arbetsområden som ställer olika krav på kompetens och utbildning. Några remissinstanser tillstyrker emellertid förslaget. Till dem hör *länsstyrelsen i Gävleborgs län*, som dock vill betona betydelsen av att fasta regler ställs upp för sådan tjänstemans medverkan hos olika myndigheter. *Länsstyrelsen i Västerbottens län* anser att, om deltidstjänst inrättas med kompletterande arbetsuppgifter inom skatteadministrationen, skall den exekutive tjänstemannen därvid inte vara direkt underställd lokal skattemyndighet eller länsstyrelse utan arbetsuppgifterna bör utföras i tjänsten hos kronofogdemyndigheten. De nuvarande bestämmelserna om skyldighet för kronofogdemyndigheten att biträda lokal skattemyndighet vid källskattekontroll bör enligt länsstyrelsen kunna

utvidgas till att även omfatta biträde vid deklarationsgranskning.

Fögderiutredningen anser förslaget realiserbart men förenat med vissa olägenheter och efterlyser en undersökning om inte lämpligare kompletterande arbetsuppgifter än deklarationsgranskning kan uppbringas. Som ett alternativ till deklarationsgranskning anger *fögderiutredningen* medverkan vid arbetsgivarkontroll.

4.4 Organisation

Förslaget om kronofogdemyndigheternas organisation har vunnit allmän anslutning bland de remissinstanser som har yttrat sig i frågan, bl. a. *statskontoret, riksskatteverket, länsstyrelserna i Stockholms, Uppsala, Östergötlands, Jönköpings, Gotlands, Kristianstads, Hallands, Göteborgs och Bohus, Kopparbergs, Gävleborgs och Jämtlands län, Föreningen Sveriges kronofogdar, SACO/SR och TCO-S.*

Enligt *riksskatteverket* är det viktigt att den organisatoriska uppbyggnaden blir så långt möjligt likartad för samtliga kronofogdemyndigheter och att förutsättningarna att verka i arbetsgrupper tas till vara. SACO/SR anför att organisationsförslaget med hänsyn till bl. a. praktiska erfarenheter i allt väsentligt är välgrundat och ägnat att leda till en bättre arbetsfördelning och personalutveckling.

Förslaget att de allmänadministrativa uppgifterna normalt skall ankomma på en sekreterare hos chefkronofogden eller på ett sekretariat har föranlett delade meningar hos remissinstanserna. Till de remissinstanser som tillstyrker förslaget eller lämnar det utan erinran hör *länsstyrelserna i Stockholms, Östergötlands, Gotlands, Älvsborgs, Skaraborgs, Kopparbergs, Gävleborgs och Norrbottens län.*

Riksskatteverket anser att de allmänadministrativa uppgifterna bör handläggas inom ett kansli som skall finnas vid varje myndighet. *Länsstyrelsen i Södermanlands län* anser utredningens förslag för erhållande av administrativ enhet alltför snävt. Länsstyrelsen vill behålla befintlig administrativ befattningshavare vid kronofogdemyndigheten i Eskilstuna distrikt även i den nya organisationen. Liknande synpunkter framförs även av *länsstyrelsen i Kalmar län* och *kronofogdemyndigheten i Borås distrikt*. *Föreningen Sveriges kronofogdar* anser att utredningen inte har tillräckligt beaktat att planeringsfrågor och personaladministrativa frågor fordrar snabba insatser på lokal nivå och i nära samarbete med personalens representanter. Föreningen finner det vara uppenbart att i princip varje myndighet måste tillföras en administrativ enhet för att kunna nå de mål som statsmakterna har ställt upp. SACO/SR framför liknande synpunkter liksom TCO-S som kräver att i varje myndighets normalorganisation skall finnas en administrativ enhet för handläggning av bl. a. personaladministrativa frågor såsom utbildning och information.

Kronofogdemyndigheterna i Växjö och Karlskrona distrikt ifrågasätter om inte löneexekutionen nu är av sådan omfattning att den bör föras till en egen

sektion, sektion L, inom centralavdelningen. Även *Föreningen Sveriges kronofogdar* anser att en särskild sektion för löneexekution bör inrättas vid de större myndigheterna.

Förslaget att exekutiva tjänstemän med stationering utanför distriktets centralort alltid bör ingå i en fältsektion har mottagits positivt av samtliga remissinstanser som har yttrat sig över förslaget. *Länsstyrelsen i Göteborgs och Bohus län* går ett steg längre genom att föreslå att varje stationering bör bilda en egen fältsektion. *Länsstyrelsen i Hallands län* anser att man inte bör binda sig alltför hårt vid den storlek på fältsektionerna som utredningen anger utan vara öppen för att ha fältsektioner av mindre format när avståndet till centralorten eller till annan stationering är stort eller speciella arbetsförhållanden föreligger på grund av gäldenärsklienteletets sammansättning.

TCO-S föreslår att frågor som rör löneexekution samt centralregister skall ligga kvar på sådana centralorter som blir stationeringar. En sådan ordning skulle underlätta kontakterna med arbetsgivare och gäldenärer. *Länsstyrelsen i Stockholms län*, *Föreningen Sveriges kronofogdar* och *SACO/SR* är tveksamma till behovet av en särskild chef för fältavdelningen för åtminstone de mindre och medelstora distrikten.

Förslaget om särskilda former för stöd till enfogdemyndighet från annan kronofogdemyndighet har mötts med tveksamhet av flertalet remissinstanser. *Riksskatteverket* ser de åtgärder som utredningen föreslår närmast som nödlösningar som dock kan godtas, om de förenas med lämpliga administrativa förändringar. *Länsstyrelsen i Uppsala län* är kritisk mot utredningens förslag att vid en kronofogdemyndighet i länet skall inrättas en regional myndighet för att ta över vissa uppgifter. *Länsstyrelsen* har svårt att se någon fördel med en sådan organisation jämfört med den nuvarande där länsstyrelsen svarar för vissa övergripande uppgifter. *Länsstyrelsen i Kalmar län* anför att det torde för såväl enfogdemyndigheten som den stödjande myndigheten uppstå problem att på ett godtagbart sätt upprätta en organisation som är så flexibel att den utan störningar kan lämna och ta emot det föreslagna stödet. *Länsstyrelsen i Malmöhus län* motsätter sig bestämt förslaget och anser att ansvaret för stöd till enfogdemyndigheter bör åläggas länsstyrelsen, eftersom man därigenom skulle erhålla en samlad bedömning av myndigheternas behov av stödinsatser. *SACO/SR* anser att förslaget kan medföra stora störningar och även störningar i arbetet på den större myndigheten som skall bistå med förstärkningspersonal. Det är enligt *SACO/SR* även principiellt tveksamt att som chef i enfogdedistrikt kan fungera tjänsteman som inte är formellt behörig till kronofogdetjänst och därför normalt inte har att fatta beslut i frågor som ankommer på den ordinarie chefen. Liknande synpunkter framförs av *Föreningen Sveriges Kronofogdar*. *TCO-S* anser att chefen för centralavdelningen skall vara behörig att tjänstgöra som chef för kronofogdemyndighet, om vikariefrågan inte kan lösas genom kronofogdpersonal vid myndigheten.

Länsstyrelsen i Stockholms län anser att kravet på likformighet i arbetsor-

organisationen för kronofogdemyndigheterna i Stockholms, Malmö och Göteborgs distrikt inte får överdrivas. En anpassning till de lokala särförhållandena är nödvändig för att myndigheterna skall kunna få den mest effektiva organisationen. Länsstyrelsen anför vidare att utredningens organisationsbenämningar, enhet och avdelning, inte är logiska och att de måste omprövas. Länsstyrelsen förordar i princip en uppbyggnad av organisationen hos kronofogdemyndigheten i Stockholms distrikt enligt den modell som riksskatteverket föreslår. Länsstyrelsen förutsätter vidare att den registreringsavdelning som myndigheten f. n. har kommer att bilda en särskild enhet i den nya organisationen.

Länsstyrelsen i Malmöhus län vill inte motsätta sig att riksskatteverkets förslag i fråga om organisation för kronofogdemyndigheten i Malmö distrikt genomförs. Länsstyrelsen anser dock att utredningen ändå borde ha upprättat ett bemanningsförslag för en alternativ modell så att det blivit möjligt att bedöma vilken organisationsmodell som är den mest kostnadskrävande. Länsstyrelsen anser vidare att den tjänst som föreslås för speciella utrednings-, bedömnings- och rådgivningsuppgifter inom det företagsekonomiska området skall placeras på länsstyrelsen.

Länsstyrelsen i Göteborgs och Bohus län godtar riksskatteverkets förslag för kronofogdemyndigheten i Göteborgs distrikt. Länsstyrelsen anser liksom *länsstyrelsen i Stockholms län* att en tjänst som biträdande chef bör inrättas vid de två största kronofogdemyndigheterna.

4.5 Personalbehov

Den bemanningsmodell som utredningen föreslår och som innebär att varje mål och ärende värderas i viss arbetspoäng godtas eller lämnas utan erinran av flertalet remissinstanser. Hit hör bl. a. riksskatteverket, länsstyrelserna i Östergötlands, Jönköpings, Gotlands, Malmöhus och Göteborgs och Bohus län, Föreningen Sveriges kronofogdar, SACO/SR och TCO-S.

Länsstyrelserna i Stockholms och Göteborgs och Bohus län anser att den kompensation som ges kronofogdemyndigheterna i storstadsdistrikten för de s. k. storstadsfaktorerna saknar närmare analys och motivering från utredningens sida. Länsstyrelserna kan därför inte acceptera att personalbehovet vid länens kronofogdemyndigheter beräknas på så lösa grunder. *Länsstyrelsen i Stockholms län* framhåller särskilt att det är nödvändigt att snarast kraftigt förstärka länets kronofogdemyndigheter med personella resurser för att om möjligt förbättra arbetsmiljön hos de sämst bemannade myndigheterna och för att uppnå ett bättre indrivningsresultat. *Länsstyrelsen i Södermanlands län* finner den personalminskning på totalt 50 årsarbetskrafter som utredningen föreslår orealistisk. Den kan inte godtas, eftersom den kan befaras leda till en exekutionsorganisation som fungerar sämre än den nuvarande.

Länsstyrelserna i Kalmar, Blekinge, Kristianstads, Västmanlands, Gävleborgs och Jämtlands län tycker att bemanningsmodellen är alltför schablon-

nartad och inte tar tillräcklig hänsyn till lokala och speciella faktorer vid en enskild kronofogdemyndighet. *Länsstyrelsen i Malmöhus län* efterlyser en analys av behovet av administrativ personal för myndigheterna. *Länsstyrelsen i Norrbottens län* har kommit till den uppfattningen att prestationskraven bör modifieras i viss grad för länets vidkommande. Prestationsnormen bör, på grund av länets storlek och andra speciella förhållanden, för alla personalkategorier sättas en tredjedel lägre än riksgenomsnittet.

SACO/SR och *Föreningen Sveriges kronofogdar* förutsätter att riksskatteverket i sitt detaljbemanningsarbete tillämpar en smidig tolkning av bemanningsmodellen och beaktar de speciella förhållanden som kan föreligga vid olika myndigheter. *Länsstyrelsen i Västerbottens län* anser att särskild befattningshavare bör avsättas utöver normen för stödinsats åt övriga kronofogdemyndigheter. *Riksarkivet* framhåller att ansvaret för arkivets vård och gallring måste åvila en ansvarig tjänsteman hos kronofogdemyndigheten. Till detta måste hänsyn tas vid dimensioneringen av resurserna för administrativ verksamhet.

4.6 Riksskatteverkets bemanningsförslag

SACO/SR anser att förslaget har stora förtjänster genom att det åstadkommer en rättvisare resursfördelning mellan kronofogdemyndigheterna. Förslaget tillstyrks därför i princip. *SACO/SR* anser att föreslagen ökning av antal tjänster som kronofogdar och kronofogdesekreterare förefaller vara i minsta laget, om man tar hänsyn till det stora behov av vikarier som rått under lång tid. *SACO/SR* framhåller att kronofogdesekreterare saknar behörighet att vidta vissa åtgärder och därför inte kan utgöra ett fullgott stöd till enfogdedistrikt såsom riksskatteverket föreslagit. Centralorganisationen anser det uppenbart att stödet i samtliga fall skall ges av kronofogde.

TCO-S anför att den påtagliga ökning av antal mål och ärenden som 1977 års statistik visar måste beaktas i den slutliga personaldimensioneringen för kronofogdemyndigheterna. *TCO-S* anser vidare att exekutiva tjänster för löneexekution bör tillföras i större omfattning än enligt förslaget. Varje myndighet bör enligt *TCO-S* tillföras minst en tjänst för personaladministrativa uppgifter. *TCO-S* finner det nödvändigt att varje kronofogdemyndighet har rekryteringstjänster. Förslaget att tjänst som kronoassistent i befodringsgång skall inrättas på tio exekutiva tjänster kan *TCO-S* därför inte godta.

Länsstyrelsen i Stockholms län stryker särskilt under att kronofogdemyndigheterna i länet bemannas för det manuella system som myndigheterna arbetar med. Först när det s. k. "REX-systemet" är infört och fungerar tillfredsställande kan det enligt länsstyrelsen bli fråga om personalbesparingar. Länsstyrelsen anser att det är viktigt att samtliga kronofogdemyndigheter inom länet tilldelas resurser för handläggning av mål om felparkeringsavgifter.

Länsstyrelsen i Kristianstads län anser att den modell för beräkning av

personalbehovet som har använts av riksskatteverket endast ger besked om den inbördes ordningen i storlekshänseende mellan kronofogdemyndigheterna och i realiteten endast innebär en omfördelning av resurserna. Särskilda och individuella förhållanden inom respektive kronofogdemyndigheter bör beaktas i större omfattning enligt länsstyrelsen. *Länsstyrelsen i Skaraborgs län* anser att personaldimensioneringen bör lämnas öppen till dess befattningsbeskrivningarna för respektive tjänster klarlagts.

Länsstyrelsen i Kopparbergs län anser att riksskatteverket endast delvis har beaktat vad länsstyrelsen tidigare anfört om behovet av exekutiv personal om indrivningsarbetet skall bedrivas med oförändrad ambitionsnivå. *Länsstyrelsen i Jämtlands län* betecknar förslaget som en på bristfälliga grunder uppbyggd skrivbordsprodukt utan någon analys av de tillämpade dimensioneringsfaktorerna. Länsstyrelsen anser att det framlagda bemanningsförslaget inte tar tillräcklig hänsyn till stationeringar utanför centralorten enligt kronofogdemyndighetsutredningens intentioner.

4.7 Genomförandetidpunkt

Förslaget att reformen skall genomföras den 1 januari 1979 tillstyrks eller lämnas utan erinran av nästan samtliga remissinstanser som accepterar en förändring enligt utredningens förslag i sak.

Länsstyrelsen i Kopparbergs län anser dock att den föreslagna tidpunkten förefaller orimlig från personalsynpunkt. *Länsstyrelsen i Gävleborgs län* pekar på att det återstår ett omfattande detaljarbete, innan förslaget kan genomföras, och förordar därför ett genomförande tidigast den 1 juli 1979. *Riksskatteverket* anför att organisationsförändringen bör tidigareläggas till den 1 juli 1978 för kronofogdemyndigheten i Stockholms distrikt på grund av att myndigheten flyttar in i nya lokaler som förbereds för den nya organisationen våren 1978.

5 Föredraganden

Landets indelning i kronofogdedistrikt har utretts sedan år 1970 av tre olika utredningar. Den första – utredningen rörande centralorgan inom exekutionsväsendet – föreslog riktlinjer för en distriktsindelning, vilka innebar att antalet kronofogdedistrikt skulle minska från 81 till 35. Motivet för större distrikt var främst förändrade arbetsförutsättningar och att väntade reformer inom exekutionsväsendet skulle komma att ställa krav på en bättre arbetsorganisation med bl. a. ökad specialisering och större förmåga till anpassning efter växlingar i arbetsbelastningen. Distriktsindelningen fick dock inte medföra försämrad service gentemot allmänhet eller kommuner. Statsmakternas beslut (prop. 1972:1 bil. 14, CU 1972:7, rskr 1972:70) innebar bl. a. att modifieringar av de föreslagna riktlinjerna borde göras t. ex. av geografiska skäl. Dessutom betonades särskilt angelägenheten av att företa-

gare skulle kunna komma i kontakt med chefen för resp. kronofogdemyndighet utan alltför tidsödande resor. Den andra utredningen (DAP), som påbörjades av exekutionsväsendets organisationsnämnd och slutfördes av en särskild utredningsman, föreslog att kronofogdedistriktens antal skulle minskas från 81 till 36. Dessutom lämnades förslag till arbets- och personalorganisation inom exekutionsväsendet. Förslagen lades inte till grund för något ställningstagande från statsmakternas sida (prop. 1974:19, CU 1974:19, rskr 1974:139).

Den tredje utredningen, kronofogdemyndighetsutredningen, lämnade sitt betänkande (SOU 1977:42) Kronofogdemyndigheterna den 11 augusti 1977. Utredningen har som huvudprincip för distriktsindelningen inom exekutionsväsendet valt att ett kronofogdedistrikt skall vara så stort att det ger meningsfull och utvecklande sysselsättning för personal av alla kategorier. Verksamheten inom distriktet får inte alltför mycket påverkas av tillfälliga störningar genom frånvaro, belastningstoppar m. m. Detta krav kan enligt utredningen tillgodoses i distrikt med så stor arbetsmängd att det ger full sysselsättning även åt minst två kronofogdar. Från denna huvudprincip förordar utredningen vissa avsteg i det allmänna stödområdet och därmed jämförbara områden. Utredningen föreslår en distriktsindelning med 65 distrikt. Av de nuvarande 81 distrikten behålls 49 oförändrade. De 16 övriga distrikten bildas genom sammanslagning av nuvarande distrikt (10 st) eller i några fall delar av sådana (6 st). Antalet distrikt med endast en tjänst för kronofogde minskar enligt utredningens förslag från 35 till 17.

Majoriteten av remissinstanserna har godtagit principerna i utredningens förslag. De föreslagna förändringarna har däremot inte accepterats av berörda kommuner, kronofogdemyndigheter och länsstyrelser. Dessa avstyrker utredningens förslag till förändringar i distriktsindelningen och framhåller bl. a. att förändringarna skulle leda till försämrad service för allmänheten, att de strider mot regionalpolitiska mål och att de skulle påverka sysselsättningsmöjligheterna på de berörda orterna på ett oförmånligt sätt.

Utredningens förslag skulle visserligen innebära förbättrade förutsättningar att möta nya arbetsuppgifter och bemästra den allt större komplexiteten i indrivningen. Fördelarna i dessa hänseenden är emellertid inte, såvitt jag kan finna, så stora att de uppväger de negativa effekter som har påtalats i remissyttrandena från de landsdelar som direkt berörs av de föreslagna förändringarna. Med min syn på värdet av decentralisering inom förvaltningen och hästa möjliga service åt medborgarna samt vikten av att beakta regional- och sysselsättningspolitiska synpunkter måste särskild uppmärksamhet ägnas invändningar av den art som har förts fram mot utredningens förslag. Jag fäster också vikt vid att statistiken visar goda indrivningsresultat i de mindre kronofogdedistrikten. Jag är därför inte beredd att acceptera de föreslagna förändringarna i distriktsindelningen utan förordar att nuvarande indelning behålls oförändrad. I samband med remissbehandlingen av utredningens betänkande har frågor kommit upp om att i något fall göra en

mindre justering genom att av regionalpolitiska skäl föra över någon kommun från ett distrikt till ett annat. En mindre förändring av detta slag bör enligt min mening kunna genomföras, om de regionalpolitiska skälen härför är särskilt starka och allmänhetens krav på fullgod service kan tillgodoses. Det ankommer på regeringen att besluta om sådan förändring.

För att en organisation som omfattar även distrikt med endast en kronofogde skall kunna fungera effektivt föreslår utredningen att sådana distrikt skall kunna få särskilt stöd i sin verksamhet, när ordinarie kronofogde under längre tid är alltför arbetstyngd eller inte är i tjänst. Enligt utredningsförslaget skall ansvaret för stödinsatserna ankomma på den största kronofogdemyndigheten i länet och beslut om förordnande av vikarie eller tjänsteman för handläggning av viss uppgift fattas antingen av chefen för sådan myndighet eller av länsstyrelsen. Remissinstanserna har ställt sig tveksamma till förslaget. Detta antas medföra stora störningar även i arbetet på den större myndigheten som skall bistå med förstärkningspersonal. Några länsstyrelser anser, att ansvaret för stöd till enfogdemyndigheter bör åläggas länsstyrelsen, eftersom man därigenom erhåller en samlad bedömning av myndigheternas behov av stödinsatser.

I likhet med utredningen förordar jag sådana stödinsatser. Genom dessa bör varje kronofogdemyndighet kunna garanteras full kompetens i alla förekommande uppgifter vid varje tidpunkt. En distriktsorganisation med denna utformning möjliggör därför, enligt min mening, att samtliga kronofogdemyndigheter kan anförtros ytterligare kvalificerade arbetsuppgifter t. ex. exekutiv försäljning av fast egendom m. m., vilket har föreslagits av lagberedningen i betänkandet (SOU 1973:22) Utsökningsbalk. Det största behovet kommer att föreligga i sådana distrikt som endast har en tjänst som kronofogde men även andra distrikt kan hamna i samma situation. Enligt min mening bör det ankomma på länsstyrelsen att besluta om stödåtgärderna. Det ankommer på regeringen att besluta om ordningen för dessa stödåtgärder.

Utredningen föreslår att nuvarande stationeringar av personal utanför kronofogdedistriktens centralorter tills vidare skall behållas oförändrade. Fråga om indragning av en stationering skall enligt utredningen prövas, när det vid en stationering med en exekutiv tjänsteman uppstår vakans på den där placerade tjänsten. Frågan bör även kunna prövas, när kronofogdemyndigheten och personalen är överens härom. Utredningen anser att prövningen bör förutom indragning eller behållande av stationeringen även avse en ändring av den tjänst som är placerad vid stationeringen från heltidstjänst till deltidstjänst. Avgörande vid prövningen bör vara dels stationeringens arbetsvolym, dels allmänhetens behov av service från stationeringen. Utredningen framhåller att allmänhetens möjligheter att besöka tjänsteman på en stationering normalt bör antas vara tillfredsställande, om rescavståndet till stationeringsorten inte är längre än 50 km. En stationering bör enligt utredningen inte dras in, om det medför att invånarna i en viktig del av

stationeringens verksamhetsområde får större avstånd än 50 km till närmaste stationering eller centralort i distriktet. Föreligger inte angivna förutsättningar för indragning och kan inte tillfredsställande arbetsunderlag för en heltidstjänst för exekutiv tjänsteman ordnas, bör enligt utredningen en deltidstjänst för exekutiv tjänsteman inrättas. Kompletterande arbetsuppgifter – exempelvis taxeringsarbete inom skatteadministrationen – som krävs för heltidssysselsättning bör enligt utredningens förslag erbjudas innehavare av sådan deltidstjänst. Remissinstanserna har i allmänhet ställt sig positiva till utredningens förslag. Några är dock skeptiska till att behålla stationeringar med endast en tjänst för exekutiv tjänsteman. Förslaget om kompletterande arbetsuppgifter inom skatteadministrationen för att fylla ut exekutiv deltidstjänst till heltidssysselsättning möts med tveksamhet eller avstyrks av flertalet remissinstanser. Som skäl anges huvudsakligen, att det medför praktiska svårigheter att låta samma tjänsteman arbeta under skilda huvudmän och inom två skilda arbetsområden som ställer olika krav på kompetens och utbildning.

I likhet med utredningen förordar jag att nuvarande stationeringar av exekutiv personal utanför kronofogdedistriktens centralorter tills vidare behålls oförändrade. Stationeringarnas antal uppgår till ca 100. Av dessa är ett fyrtiotal s. k. enmansstationeringar. Jag har samma uppfattning som utredningen att indragning av sådana stationeringar skall kunna ske endast om det inte avsevärt försämrar den service som kronofogdemyndigheterna skall kunna ge allmänheten och det inte är möjligt att ordna arbetsunderlag ens för deltidstjänst inom exekutionsväsendet. Förslaget att kompletterande arbetsuppgifter skall beredas innehavare av deltidstjänst på stationering inom exekutionsväsendet finner jag angeläget. Trots att remissinstanserna är tveksamma till eller avstyrker förslaget förordar jag att det förverkligas. Det är enligt min mening naturligt att i första hand söka lämpliga sådana arbetsuppgifter inom skatteadministrationen. Det ankommer på regeringen att ge föreskrifter för stationeringar av exekutiv personal utanför kronofogdedistriktens centralorter.

Kronofogdemyndighetsutredningen ansluter sig till de principer för utformning av normalorganisationen av en kronofogdemyndighet som har angivits av den tidigare utredningen (DAP). Vid varje myndighet skall finnas en centralavdelning med två sektioner, en för allmänna mål och ärenden och en för enskilda mål och löneexekution. Dessutom skall även finnas en fältavdelning som delas in i fältsektioner. Kronofogdemyndighetsutredningen anser att administrativa enheter i regel inte skall inrättas hos myndigheterna. De allmänadministrativa uppgifterna bör normalt ankomma på en sekreterare hos chefkronofogden eller vid behov ett sekretariat, som utöver sekreteraren består av ytterligare en tjänsteman. Länsstyrelserna skall så långt som möjligt svara för de stora arbetsrutinerna för personal- och ekonomiadministrationen för kronofogdemyndigheterna och tillhandagå den med expertis inom dessa områden. Kronofogdemyndigheterna i Stock-

holm, Malmö och Göteborg föreslås få följande organisation. Uppgifter av stöd- och servicekaraktär hänförs till en administrativ enhet. Mål och ärenden avseende konkurs och lönegaranti hänförs till en särskild enhet liksom mål och ärenden avseende införsel för underhållsbidrag. Vidare finns en särskild enhet för intern kontroll och tillsyn. Övriga mål och ärenden fördelas på fyra organisationsenheter vid myndigheten i Stockholm, två vid myndigheten i Malmö och tre vid myndigheten i Göteborg. Organisationsförslagen har vunnit allmän anslutning bland de remissinstanser som har yttrat sig i frågan. Några remissinstanser anser att de allmänadministrativa uppgifterna bör handläggas inom en administrativ enhet som skall finnas vid varje myndighet.

Jag förordar att den organisation som kronofogdemyndighetsutredningen har föreslagit genomförs. I likhet med utredningen anser jag att administrativa enheter inte bör inrättas vid andra än de största kronofogdemyndigheterna. Länsstyrelserna bör enligt min mening kunna lämna erforderligt stöd i fråga om personal- och ekonomiadministrationen för kronofogdemyndigheterna. Det ankommer på regeringen att besluta om den närmare organisationen för kronofogdemyndigheterna.

Kronofogdemyndighetsutredningen gör endast en överslagsberäkning av det samlade personalbehovet för kronofogdemyndigheterna och bedömer att personalbehovet vid dessa skulle medföra i stort sett oförändrade personalkostnader. Utredningen har dock inte möjlighet att beakta lokala och speciella förhållanden för resp. kronofogdemyndighet. En särskild projektgrupp inom riksskatteverket har upprättat ett bemanningsunderlag för 65 kronofogdedistrikt. Underlaget innebär att personalstyrkan ökar i större och mer arbetstygda distrikt, blir oförändrad i vissa distrikt och reduceras i vissa andra distrikt. Underlaget upptar ett totalt personalbehov av 2 764 tjänster eller ca 60 fler än i nuvarande organisation. Länsstyrelserna, som har yttrat sig över detta bemanningsunderlag, yrkar totalt 3 081 tjänster eller ca 375 fler än i nuvarande organisation. Riksskatteverket har därefter bedömt länsstyrelsernas yrkanden och till regeringen redovisat ett bemanningsförslag på totalt 2 923 tjänster, en ökning jämfört med nuvarande personal med över 200 tjänster. Länsstyrelserna, som har yttrat sig över slutförslaget, vidhåller sina tidigare yrkanden.

Enligt min mening är det nödvändigt att den kraftfulla satsning som sedan år 1975 har skett inom skatteadministrationen följs upp med en effektiv indrivning. Detta ställer ökade krav på kronofogdemyndigheterna. Vissa kronofogdemyndigheter har i dagsläget en hög arbetsbelastning medan andra har överkapacitet. Detta beror delvis på förskjutningar i arbetsmängderna mellan distrikten på grund av strukturella förändringar i samhället. För att öka effektiviteten och därigenom uppnå ett bättre indrivningsresultat är det därför enligt min mening nödvändigt med en omfördelning av personalresurserna samt härutöver en viss resursförstärkning av de mest arbetstygda myndigheterna. Jag förordar att dessa tillförs 63 nya tjänster samt medel

motsvarande 67 årsarbetskrafter. I den förstärkning som jag förordar har jag inte räknat med tjänster som biträdande chef vid någon kronofogdemyndighet. Av medlen för årsarbetskrafter avser ca en tredjedel förstärkning av personalresurserna för arbetet med felparkeringsavgifter. Jag är inte beredd att förorda att den överkapacitet som finns inom några distrikt skall dras in eller omfördelas omedelbart. Jag förordar i stället att den dras in efterhand som lämpliga tjänster blir lediga.

En uppföljning av resursförstärkningarnas betydelse för indrivningsresultatet vid de enskilda myndigheterna bör göras så snart förutsättningar härför föreligger.

Kronofogdemyndighetsutredningen föreslår att reformen skall genomföras den 1 januari 1979. Remissinstanserna har i allmänhet tillstyrkt eller lämnat förslaget utan erinran. Riksskatteverket framhåller att kronofogdemyndigheten i Stockholms distrikt skall flytta in i nya lokaler under våren 1978 och föreslår att organisationsförändringen genomförs den 1 juli 1978 för den myndigheten.

Även jag anser att den organisation av kronofogdemyndigheterna, som jag har förordat, bör genomföras den 1 januari 1979 utom för kronofogdemyndigheten i Stockholms distrikt, vilken bör få organisationsförändringen genomförd den 1 juli 1978.

Mina ställningstaganden till kronofogdemyndighetsutredningens förslag innebär, med bortseende från beräknade uppbördsmedel, en medelsanvisning av 316,1 milj. kr. Ökningen i förhållande till innevarande budgetår uppgår till 51,9 milj. kr. De särskilda uppbördsmedlen beräknar jag till 12,6 milj. kr., en ökning med 2,1 milj. kr. i förhållande till innevarande budgetår.

6 Anslagsberäkning**B 3. Kronofogdemyndigheterna**

1976/77	Utgift	234 970 142
1977/78	Anslag	253 708 000
1978/79	Förslag	303 486 000

Sammanställning av anslagsberäkningarna för B 3. Kronofogdemyndigheterna (1 000-tal kr.)

	B 3. Kronofogdemyndigheterna		
	1977/78	Beräknad ändring 1978/79	
		Läns- styrelsen	Före- draganden
<i>Personal</i>			
Kronofogde-/exekutiv personal	1 506	- 27	+ 13
Övrig personal	1 201	+ 401	+ 50
	2 707	+ 374	+ 63
<i>Anslag</i>			
Lönekostnader	201 018	+ 45 666	+ 43 151
Sjukvård	545	+ 54	+ 33
Reseersättningar och Expenser	24 222	+ 7 464	- 4 399
<i>Därav engångsutgifter</i>	8 493	4 963	1 830
Lokalkostnader	24 284	+ 7 838	+ 7 375
Diverse ändamål	15 189	+ 8 724	+ 4 713
Ej disponerat belopp	- 979	-	+ 979
	264 279	+ 69 746	+ 51 852
<i>Uppbördsmedel</i>			
Ersättning från allmänna pensionsfonden	10 571	-	+ 2 074
Nettoutgift	253 708	+ 69 746	+ 49 778

Stockholms län

	B 3. Kronofogdemyndigheterna		
	1977/78	Beräknad ändring Läns- styrelsen	1978/79 Före- draganden
<i>Personal</i>			
Kronofogde-/exekutiv personal	337	+ 21	+ 6
Övrig personal	322	+ 134	+ 12
	659	+ 155	+ 18
<i>Anslag</i>			
Lönekostnader	49 010	+ 7 011	+ 11 101
Sjukvård	155	+ 15	+ 10
Resersättningar och Expenser	11 044	+ 4 100	- 6 594
<i>Därav engångsutgifter</i>	7 500	3 570	507
Lokalkostnader	6 570	+ 4 722	+ 4 696
Ej disponerat belopp	- 549	-	+ 549
	66 230	+ 15 848	+ 9 762

1. Löne- och prisomräkning m. m. 12 278 000 kr.

2. Länsstyrelsen yrkar en förstärkning med 155 tjänster. Stockholms distrikt behöver bl. a. förstärkas med sex kronofogdetjänster och en kronofogdesekreterartjänst. I Huddinge, Sollentuna och Solna distrikt begärs en tjänst som biträdande kronofogde i utbyte mot en kronofogdesekreterartjänst. Antalet exekutiva tjänster bör för länet utökas med elva. På grund av utökad arbetsbelastning bör antalet kontorsbiträden ökas med 93. För administrativa uppgifter bör länets kronofogdemyndigheter förstärkas med 41 tjänster varav tio för handläggare.

3. Omkostnaderna beräknas öka (+ 3 570 000 kr.).

Föredraganden

Med hänvisning till sammanställningen beräknar jag medelsbehovet för kronofogdemyndigheterna till 75 992 000 kr. Jag har därvid beräknat löne- och prisomräkningen till 13 764 000 kr. Vidare har jag beräknat 2 339 000 kr för sex kronofogdetjänster i Stockholms distrikt och tolv administrativa tjänster varav sju för handläggare i länet. I Huddinge, Sollentuna och Solna distrikt har jag räknat medel för en tjänst som biträdande kronofogde i varje distrikt i utbyte mot en kronofogdesekreterartjänst. Gemensamt för distrikten har vidare medel beräknats motsvarande 16 biträdestjänster. Slutligen har jag beräknat preliminärt 507 000 kr. i engångsutgifter bl. a. för flyttning av kronofogdemyndigheterna i Nacka och Södertälje distrikt och för inköp av inventarier m. m.

Uppsala län

	B 3. Kronofogdemyndigheten		
	1977/78	Beräknad Läns- styrelsen	1978/79 Före- draganden
<i>Personal</i>			
Kronofogde-/exekutiv personal	31	+ 2	-
Övrig personal	23	+ 8	+ 2
	54	+ 10	+ 2
<i>Anslag</i>			
Lönkostnader	3 972	+ 1 426	+ 852
Sjukvård	12	+ 1	+ 1
Rescersättningar och Expenser	346	+ 183	+ 413
<i>Därav engångsutgifter</i>	-	65	368
Lokalkostnader	466	+ 52	+ 52
Ej disponerat belopp	6	-	- 6
	4 802	+ 1 662	+ 1 312

1. Löne- och prisomräkning m. m. 720 000 kr.

2. Med hänsyn till den ökade arbetsvolymen yrkas två exekutiva tjänster. Myndigheten behöver dessutom förstärkas med en tjänst som handläggare för personaladministrativa arbetsuppgifter, fem kontorsbiträden, en expeditionsvakt samt en arkivvårdare.

3. Omkostnaderna beräknas öka (+ 148 000 kr.).

Föredraganden

Med hänvisning till sammanställningen beräknar jag medelsbehovet för kronofogdemyndigheten till 6 114 000 kr. Jag har därvid beräknat löne- och prisomräkningen till 798 000 kr. Vidare har jag beräknat 138 000 kr. för en biträdande kronofogdetjänst i utbyte mot en kronofogdesekreterartjänst, två administrativa tjänster varav en för handläggare samt medel motsvarande en biträdestjänst. Slutligen har jag beräknat preliminärt 368 000 kr. i engångsutgifter bl. a. för flyttning av kronofogdemyndigheten i Uppsala distrikt.

Södermanlands län

	B 3. Kronofogdemyndigheterna			
	1977/78	Beräknad ändring 1978/79		
		Läns- styrelsen	Före- draganden	
<i>Personal</i>				
Kronofogde-/exekutiv personal	38	+ 1	-	1
Övrig personal	36	+ 4		-
	74	+ 5	-	1
<i>Anslag</i>				
Lönekostnader	5 562	+ 2 016	+ 937	
Sjukvård	24	+ 2	+ 1	
Reseersättningar och Expenser	456	+ 116	+ 102	
<i>Därav engångsutgifter</i>	-	57	54	
Lokalkostnader	765	+ 76	+ 75	
Ej disponerat belopp	9	-	- 9	
	6 816	+ 2 210	+ 1 106	

1. Löne- och prisomräkning m. m. 1 161 000 kr.

2. Länsstyrelsen tillstyrker en minskning för länet med en kronofogdesekretärartjänst. För Eskilstuna distrikt yrkas en tjänst som biträdande kronofogde. Den exekutiva verksamheten behöver förstärkas med två tjänster. För administrativa uppgifter behöver länets kronofogdemyndigheter förstärkas med fyra tjänster varav en för handläggare till Eskilstuna distrikt

3. Omkostnaderna beräknas öka (+ 32 000 kr.).

Föredraganden

Med hänvisning till sammanställningen beräknar jag medelsbehovet för kronofogdemyndigheterna till 7 922 000 kr. Jag har därvid beräknat löne- och prisomräkningen till 1 089 000 kr. Vidare har jag beräknat 15 000 kr för en biträdande kronofogdetjänst i utbyte mot en kronofogdesekretärartjänst i Eskilstuna distrikt. I Katrineholms distrikt räknar jag med indragning av en tjänst som kronofogdesekreterare. Slutligen har jag beräknat preliminärt 54 000 kr. i engångsutgifter bl. a. för utbyte av kopieringsutrustning i Nyköpings och Katrineholms distrikt.

Östergötlands län

	B 3. Kronofogdemyndigheterna		
	1977/78	Beräknad Läns- styrelsen	ändring 1978/79 Före- draganden
<i>Personal</i>			
Kronofogdc-/exekutiv personal	57	- 1	- 1
Övrig personal	44	+ 13	+ 2
	101	+ 12	+ 1
<i>Anslag</i>			
Lönekostnader	7 442	+ 1 835	+ 1 406
Sjukvård	13	-	-
Reseersättningar och Expenser	583	+ 90	+ 44
<i>Därav engångsutgifter</i>	15	20	4
Lokalkostnader	1 110	+ 112	+ 111
Ej disponerat belopp	9	-	- 9
	9 157	+ 2 037	+ 1 552

1. Löne- och prisomräkning m. m. 1 339 000 kr.

2. Länsstyrelsen tillstyrker en minskning med en exekutiv tjänst vid kronofogdemyndigheten i Motala distrikt. För huvudsakligen administrativa uppgifter begärs i Linköpings och Norrköpings distrikt en förstärkning med fem tjänster varav två för handläggare. Vidare begärs förstärkning med åtta kontorsbiträden i länet.

3. Omkostnaderna beräknas öka (+ 32 000 kr.).

Föredraganden

Med hänvisning till sammanställningen beräknar jag medelsbehovet för kronofogdemyndigheterna till 10 709 000 kr. Jag har därvid beräknat löne- och prisomräkningen till 1 492 000 kr. Vidare har jag beräknat 123 000 kr. för två administrativa tjänster, varav en för handläggare i Norrköpings distrikt samt medel motsvarande en biträdestjänst. I Linköpings distrikt har jag räknat med indragning av en tjänst som kronofogdeskreterare. Slutligen har jag beräknat preliminärt 4 000 kr. i engångsutgifter för inventarier m. m.

Jönköpings län

	B 3. Kronofogdemyndigheterna		
	1977/78	Beräknad ändring 1978/79	
		Läns- styrelsen	Före- draganden
<i>Personal</i>			
Kronofogde-/exekutiv personal	44	-	-
Övrig personal	32	+ 10	+ 2
	76	+ 10	+ 2
<i>Anslag</i>			
Lönekostnader	5 691	+ 1 530	+ 1 111
Sjukvård	13	-	-
Rescersättningar och Expenser	634	- 49	- 74
<i>Därav engångsutgifter</i>	160	30	27
Lokalkostnader	601	+ 145	+ 145
Ej disponerat belopp	9	-	- 9
	6 948	+ 1 626	+ 1 173

1. Löne- och prisomräkning m. m. 1 133 000 kr.
2. Länsstyrelsen begär förstärkning med fyra tjänster för administrativa uppgifter vid Eksjö och Jönköpings distrikt samt sex kontorsbiträden i länet.
3. Omkostnaderna beräknas öka (+ 130 000 kr.).

Föredraganden

Med hänvisning till sammanställningen beräknar jag medelsbehovet för kronofogdemyndigheterna till 8 121 000 kr. Jag har därvid beräknat löne- och prisomräkningen till 1 156 000 kr. Vidare har jag beräknat 143 000 kr. för två administrativa tjänster samt medel motsvarande två biträdestjänster. Slutligen har jag beräknat preliminärt 27 000 kr. i engångsutgifter bl. a. för inventarier till stationeringsorten Vetlanda.

Kronobergs län

	B 3. Kronofogdemyndigheten		
	1977/78	Beräknad Läns- styrelsen	ändring 1978/79 Före- draganden
<i>Personal</i>			
Kronofogde-/exekutiv personal	24	-	-
Övrig personal	18	+ 11	+ 1
	42	+ 11	+ 1
<i>Anslag</i>			
Lönekostnader	3 116	+ 770	+ 698
Sjukvård	7	+ 1	-
Reseersättningar och Expenser	341	+ 36	+ 41
<i>Därav engångsutgifter</i>	-	-	4
Lokalkostnader	437	-	-
Ej disponerat belopp	7	-	- 7
	3 908	+ 807	+ 732

1. Löne- och prisomräkning m. m. 530 000 kr.

2. Myndigheten behöver förstärkas med tre administrativa tjänster, åtta kontorsbiträden samt en kronofogdetjänst i utbyte mot en kronofogdesekreterartjänst.

Föredraganden

Med hänvisning till sammanställningen beräknar jag medelsbehovet för kronofogdemyndigheten till 4 640 000 kr. Jag har därvid beräknat löne- och prisomräkningen till 568 000 kr. Vidare har jag beräknat 162 000 kr. för en administrativ tjänst, en biträdande kronofogdetjänst i utbyte mot en kronofogdesekreterartjänst samt medel motsvarande tre biträdestjänster. Slutligen har jag beräknat preliminärt 4 000 kr. i engångsutgifter för inventarier m. m.

Kalmar län

	B 3. Kronofogdemyndigheterna		
	1977/78	Beräknad Läns- styrelsen	ändring 1978/79 Före- draganden
<i>Personal</i>			
Kronofogde-/exekutiv personal	42	- 5	-
Övrig personal	27,5	+ 11,5	+ 1
	69,5	+ 6,5	+ 1
<i>Anslag</i>			
Lönekostnader	5 202	+ 1 234	+ 1 098
Sjukvård	16	-	-
Reseersättningar och Expenser	477	+ 80	+ 59
<i>Därav engångsutgifter</i>	-	-	4
Lokalkostnader	531	+ 107	+ 53
Ej disponerat belopp	8	-	- 8
	6 234	+ 1 421	+ 1 202

1. Löne- och prisomräkning m. m. 1 046 000 kr.

2. Länsstyrelsen godkänner en nedsärning med fem exekutiva tjänster för länet fördelat på tre i Kalmar distrikt, en i Oskarshamns distrikt samt en i Västerviks distrikt. På grund av konstant ökande arbetsuppgifter yrkas en förstärkning med tio och en halv kontorsbiträden samt en tjänst för administrativa uppgifter i Kalmar distrikt.

3. Omkostnaderna beräknas öka (+ 7 000 kr.).

Föredraganden

Med hänvisning till sammanställningen beräknar jag medelsbehovet för kronofogdemyndigheterna till 7 436 000 kr. Jag har därvid beräknat löne- och prisomräkningen till 1 088 000 kr. Vidare har jag beräknat 107 000 kr. för en administrativ tjänst i Kalmar distrikt samt medel motsvarande två biträdestjänster. Slutligen har jag beräknat preliminär 4 000 kr. i engångsutgifter för inventarier m. m.

Gotlands län

	B 3. Kronofogdemyndigheten		
	1977/78	Beräknad ändring Läns- styrelsen	1978/79 Före- draganden
<i>Personal</i>			
Kronofogde-/exekutiv personal	10	-	-
Övrig personal	7	+ 2	-
	17	+ 2	-
<i>Anslag</i>			
Lönekostnader	1 305	+ 284	+ 222
Sjukvård	2	-	-
Resesättningar och Expenser	77	+ 4	+ 4
<i>Därav engångsutgifter</i>	-	-	-
Lokalkostnader	150	+ 10	+ 15
Ej disponerat belopp	1	-	- 1
	1 535	+ 298	+ 240

1. Löne- och prisomräkning m. m. 233 000 kr.
2. Myndigheten yrkar medel för två tjänster som kontorsbiträden.

Föredraganden

Med hänvisning till sammanställningen beräknar jag medelsbehovet för kronofogdemyndigheten till 1 775 000 kr. Jag har därvid beräknat löne- och prisomräkningen till 226 000 kr. Vidare har jag beräknat 15 000 kr. för en biträdande kronofogdetjänst i utbyte mot en kronofogdesekreterartjänst.

Blekinge län

	Kronofogdemyndigheterna		
	1977/78	Beräknad ändring 1978/79	
		Läns- styrelsen	Före- draganden
<i>Personal</i>			
Kronofogde-/exekutiv personal	27	- 3	-
Övrig personal	18	+ 4	-
	45	+ 1	-
<i>Anslag</i>			
Lönekostnader	3 452	+ 1 036	+ 508
Sjukvård	6	+ 1	+ 1
Reseersättningar och Expenser	279	+ 70	+ 52
<i>Därav engångsutgifter</i>	10	47	32
Lokalkostnader	450	- 2	- 2
Ej disponerat belopp	3	-	- 3
	4 190	+ 1 105	+ 556

1. Löne- och prisomräkning m. m. 764 000 kr.

2. I Karlshamns distrikt begärs en biträdande kronofogdetjänst i utbyte mot en kronofogdesekreterartjänst. Länsstyrelsen tillstyrker vidare en minskning av den exekutiva personalen med tre tjänster i utbyte mot fyra kontorsbiträden.

3. Omkostnaderna beräknas öka (+ 3 000 kr.).

Föredraganden

Med hänvisning till sammanställningen beräknar jag medelsbehovet för kronofogdemyndigheterna till 4 746 000 kr. Jag har därvid beräknat löne- och prisomräkningen till 518 000 kr. Vidare har jag beräknat 15 000 kr. för en biträdande kronofogdetjänst i utbyte mot en kronofogdesekreterartjänst i Karlshamns distrikt. Slutligen har jag beräknat preliminärt 32 000 kr. i engångsutgifter bl. a. för viss telefonutrustning i Karlshamns distrikt.

Kristianstads län

	Kronofogdemyndigheterna		
	1977/78	Beräknad ändring 1978/79	
		Läns- styrelsen	Före- draganden
<i>Personal</i>			
Kronofogde-/exekutiv personal	48	- 1	-
Övrig personal	35,5	+ 12	+ 2
	83,5	+ 11	+ 2
<i>Anslag</i>			
Lönekostnader	6 176	+ 1 699	+ 1 321
Sjukvård	20	-	-
Resecrsättningar och Expenser	950	- 376	- 414
<i>Därav engångsutgifter</i>	491	20	27
Lokalkostnader	527	+ 137	+ 80
Ej disponerat belopp	9	-	9
	7 682	+ 1 460	+ 978

1. Löne- och prisomräkning m. m. 1 144 000 kr.

2. I Hässleholms distrikt begärs en tjänst som biträdande kronofogde i utbyte mot en kronofogdesekreterartjänst. För länet behövs dessutom två kronofogdesekreterartjänster totalt. Länsstyrelsen tillstyrker en minskning med två exekutiva tjänster i utbyte mot fem och ett halvt kontorsbiträde. För administrativa uppgifter begärs till Kristianstads och Ängelholms distrikt sex och en halv tjänst varav en för handläggare.

3. Omkostnaderna beräknas öka (+ 680 000 kr.).

Föredraganden

Med hänvisning till sammanställningen beräknar jag medelsbehovet för kronofogdemyndigheterna till 8 660 000 kr. Jag har därvid beräknat löne- och prisomräkningen till 1 282 000 kr. Vidare har jag beräknat 161 000 kr. för en biträdande kronofogdetjänst i utbyte mot en kronofogdesekreterartjänst i Hässleholms distrikt, två administrativa tjänster samt medel motsvarande två biträdestjänster. Slutligen har jag beräknat 27 000 kr. i engångsutgifter för inventarier m. m.

Malmöhus län

	Kronofogdemyndigheterna		
	1977/78	Beräknad ändring Läns- styrelsen	1978/79 Före- draganden
<i>Personal</i>			
Kronofogde-/exekutiv personal	136	+ 11	+ 5
Övrig personal	114,5	+ 56,5	+ 11
	250,5	+ 67,5	+ 16
<i>Anslag</i>			
Lönekostnader	18 467	+ 5 270	+ 5 056
Sjukvård	44	+ 20	+ 10
Resecersättningar och Expenser	1 540	+ 542	+ 350
<i>Därav engångsutgifter</i>	50	77	141
Lokalkostnader	2 317	+ 365	+ 331
Ej disponerat belopp	- 234		+ 234
	22 134	+ 6 197	+ 5 981

1. Löne- och prisomräkning m. m. 3 503 000 kr.

2. Landskrona distrikt behöver förstärkas med en tjänst som biträdande kronofogde i utbyte mot en kronofogdesekreterartjänst och Malmö distrikt med fem tjänster, fyra för kronofogdar och en för kronofogdesekreterare. På grund av den ökade arbetsvolymen behöver länet vidare förstärkas med sex exekutiva tjänster och 35 kontorsbiträden. För administrativa uppgifter yrkas vidare till Malmö, Helsingborgs, Lunds och Ystads distrikt 22 tjänster.

3. Omkostnaderna beräknas öka (+ 421 000 kr.).

Föredraganden

Med hänvisning till sammanställningen beräknar jag medelsbehovet för kronofogdemyndigheterna till 28 115 000 kr. Jag har därvid beräknat löne- och prisomräkningen till 4 075 000 kr. Vidare har jag beräknat 1 451 000 kr. för fyra kronofogdetjänster och en kronofogdesekreterartjänst i Malmö distrikt, elva administrativa tjänster, varav sju för handläggare samt för medel motsvarande 18 biträdestjänster. I Landskrona distrikt har medel beräknats för en biträdande kronofogdetjänst i utbyte mot en kronofogdesekreterartjänst. Slutligen har jag beräknat preliminärt 141 000 kr. i engångsutgifter för inventarier m. m.

Hallands län

	Kronofogdemyndigheterna		
	1977/78	Beräknad ändring 1978/79	
		Läns- styrelsen	Före- draganden
<i>Personal</i>			
Kronofogde-/exekutiv personal	31	+ 1	-
Övrig personal	24	+ 8	+ 2
	55	+ 9	+ 2
<i>Anslag</i>			
Lönekostnader	4 035	+ 1 326	+ 831
Sjukvård	10	+ 2	+ 2
Reseersättningar och Expenser	316	+ 139	+ 108
<i>Därav engångsutgifter</i>	-	69	68
Lokalkostnader	373	+ 178	+ 178
Ej disponerat belopp	6		- 6
	4 740	+ 1 645	+ 1 113

1. Löne- och prisomräkning m. m. 1 049 000 kr.

2. Länsstyrelsen yrkar dels en förstärkning med en kronofogdesekreterartjänst till Varbergs distrikt, dels att befintlig kronofogdesekreterartjänst vid Halmstads distrikt behålls oförändrad. På grund av ökad arbetsbelastning yrkas vidare fyra kontorsbiträden samt fyra tjänster för administrativa uppgifter.

3. Omkostnaderna beräknas öka (+ 243 000 kr.).

Föredraganden

Med hänvisning till sammanställningen beräknar jag medelsbehovet för kronofogdemyndigheterna till 5 853 000 kr. Jag har därvid beräknat löne- och prisomräkningen till 933 000 kr. Vidare har jag beräknat 107 000 kr. för två administrativa tjänster och medel motsvarande en biträdestjänst. Slutligen har jag beräknat preliminärt 68 000 kr. i engångsutgifter för inventarier m. m.

Göteborgs och Bohus län

	Kronofogdemyndigheterna		
	1977/78	Beräknad Läns- styrelsen	ändring 1978/79 Före- draganden
<i>Personal</i>			
Kronofogde-/exekutiv personal	146	+ 1	+ 6
Övrig personal	138	+ 52	+ 10
	284	+ 53	+ 16
<i>Anslag</i>			
Lönkostnader	20 327	+ 5 304	+ 5 745
Sjukvård	80	-	-
Resecersättningar och Expenser	1 374	+ 796	+ 720
<i>Därav engångsutgifter</i>	-	79	110
Lokalkostnader	2 400	+ 19	+ 16
Ej disponerat belopp	- 485		+ 485
	23 696	+ 6 119	+ 6 966

1. Löne- och prisomräkning m. m. 4 075 000 kr.

2. Göteborgs distrikt behöver förstärkas med fem kronofogdetjänster och två kronofogdesekreterartjänster. Länsstyrelsen tillstyrker en minskning med sex exekutiva tjänster i utbyte mot elva kontorsbiträden. För administrativa uppgifter behöver vidare länets båda kronofogdemyndigheter förstärkas med 23 tjänster varav två till Uddevalla distrikt. För handläggning av felparkeringsavgifter yrkas till Göteborgs distrikt ytterligare 19 tjänster.

3. Omkostnaderna beräknas öka (+ 192 000 kr.).

Föredraganden

Med hänvisning till sammanställningen beräknar jag medelsbehovet för kronofogdemyndigheterna till 30 662 000 kr. Jag har därvid beräknat löne- och prisomräkningen till 4 530 000 kr. Vidare har jag beräknat 1 351 000 kr. för fem kronofogdetjänster och en kronofogdesekreterartjänst till Göteborgs distrikt, tio administrativa tjänster varav en i Uddevalla distrikt samt medel motsvarande 15 biträdestjänster. Av tjänsterna för administrativa uppgifter är sju för handläggare. Slutligen har jag beräknat preliminärt 110 000 kr. i engångsutgifter för inventarier m. m.

Älvsborgs län

	Kronofogdemyndigheterna		
	1977/78	Beräknad Läns- styrelsen	ändring 1978/79 Före- draganden
<i>Personal</i>			
Kronofogde-/exekutiv personal	60	- 4	-
Övrig personal	45	+ 15	+ 1
	105	+ 11	+ 1
<i>Anslag</i>			
Lönekostnader	7 853	+ 1 619	+ 1 516
Sjukvård	13	-	-
Reseersättningar och Expenser	498	+ 278	+ 152
<i>Därav engångsutgifter</i>	-	150	93
Lokalkostnader	880	+ 35	+ 28
Ej disponerat belopp	5		- 5
	9 249	+ 1 932	+ 1 691

1. Löne- och prisomräkning m. m. 1 332 000 kr.

2. I Alingsås och Trollhättans distrikt begärs en tjänst som biträdande kronofogde i utbyte mot en kronofogdesekreterartjänst. Länsstyrelsen tillstyrker ett utbyte av två exekutiva tjänster mot nio kontorsbiträden. För administrativa uppgifter behöver länets kronofogdemyndigheter förstärkas med sex tjänster varav en för handläggare i Borås distrikt.

3. Omkostnaderna beräknas öka (+ 160 000 kr.).

Föredraganden

Med hänvisning till sammanställningen beräknar jag medelsbehovet för kronofogdemyndigheterna till 10 940 000 kr. Jag har därvid beräknat löne- och prisomräkningen till 1 414 000 kr. Vidare har jag beräknat 185 000 kr. för en biträdande kronofogdetjänst i utbyte mot kronofogdesekreterartjänst i vartdera Alingsås och Trollhättans distrikt, en administrativ handläggartjänst i Borås distrikt samt medel motsvarande tre biträdestjänster. Slutligen har jag beräknat preliminärt 93 000 kr. i engångsutgifter bl. a. för flyttning av kronofogdemyndigheten i Alingsås distrikt.

Skaraborgs län

	Kronofogdemyndigheterna		
	1977/78	Beräknad ändring 1978/79	
		Läns- styrelsen	Före- draganden
<i>Personal</i>			
Kronofogde-/exekutiv personal	40	- 5	-
Övrig personal	29	+ 6	-
	69	+ 1	-
<i>Anslag</i>			
Lönekostnader	5 184	+ 1 116	+ 921
Sjukvård	7	+ 2	+ 2
Reseersättningar och Expenser	573	+ 90	+ 53
<i>Därav engångsutgifter</i>	-	-	-
Lokalkostnader	720	+ 309	+ 309
Ej disponerat belopp	12		- 12
	6 496	+ 1 517	+ 1 273

1. Löne- och prisomräkning m. m. 1 175 000 kr.

2. Länsstyrelsen begär en biträdande kronofogdetjänst i utbyte mot en kronofogdesekreterartjänst i Skövde distrikt. Antalet exekutiva tjänster kan reduceras med tre i utbyte mot två kontorsbiträden. Länsstyrelsen yrkar vidare fyra tjänster för administrativa uppgifter.

3. Omkostnaderna beräknas öka (+ 20 000 kr.).

Föredraganden

Med hänvisning till sammanställningen beräknar jag medelsbehovet för kronofogdemyndigheterna till 7 769 000 kr. Jag har därvid beräknat löne- och prisomräkningen till 1 270 000 kr. Vidare har jag beräknat 15 000 kr. för en biträdande kronofogdetjänst i utbyte mot kronofogdesekreterartjänst i Skövde distrikt.

Värmlands län

	Kronofogdemyndigheterna		
	1977/78	Beräknad ändring 1978/79	
		Läns- styrelsen	Före- draganden
<i>Personal</i>			
Kronofogde-/exekutiv personal	49	- 1	-
Övrig personal	33	+ 9	+ 1
	82	+ 8	+ 1
<i>Anslag</i>			
Lönekostnader	6 091	+ 1 416	+ 1 122
Sjukvård	17	-	-
Reseersättningar och Expenser	591	- 5	- 31
<i>Därav engångsutgifter</i>	110	48	31
Lokalkostnader	853	+ 91	+ 79
Ej disponerat belopp	9		- 9
	7 561	+ 1 502	+ 1 161

1. Löne- och prisomräkning m. m. 1 169 000 kr.

2. I Arvika distrikt begärs en tjänst som biträdande kronofogde i utbyte mot en kronofogdesekreterartjänst. På grund av ökad arbetsbelastning behöver antalet kontorsbiträden utökas med sex för länets kronofogdemyndigheter tillsammans. I Karlstads distrikt begärs tre tjänster för administrativa uppgifter, varav en för handläggare.

3. Omkostnaderna beräknas minska (- 42 000 kr.).

Föredraganden

Med hänvisning till sammanställningen beräknar jag medclsbehovet för kronofogdemyndigheterna till 8 722 000 kr. Jag har därvid beräknat löne- och prisomräkningen till 1 146 000 kr. Vidare har jag beräknat 55 000 kr. för en biträdande kronofogdetjänst i utbyte mot en kronofogdesekreterartjänst i Arvika distrikt och en administrativ tjänst i Karlstads distrikt. Slutligen har jag beräknat preliminärt 31 000 kr. i engångsutgifter för flyttning av personalen på stationeringsorten Filipstad.

Örebro län

	Kronofogdemyndigheterna		
	1977/78	Beräknad ändring 1978/79	
		Läns- styrelsen	Före- draganden
<i>Personal</i>			
Kronofogde-/exekutiv personal	46	- 7	-
Övrig personal	29	+ 10	+ 1
	75	+ 3	+ 1
<i>Anslag</i>			
Lönekostnader	5 573	+ 897	+ 1 029
Sjukvård	10	+ 4	+ 4
Reseersättningar och Expenser	382	+ 331	+ 220
Därav engångsutgifter	-	271	166
Lokalkostnader	489	+ 239	+ 239
Ej disponerat belopp	6		- 6
	6 460	+ 1 471	+ 1 486

1. Löne- och prisomräkning m. m. 1 179 000 kr.

2. Örebro distrikt behöver förstärkas med två tjänster som kronofogdar varav en i utbyte mot en kronofogdesekreterartjänst. Antalet exekutiva tjänster kan enligt länsstyrelsen minskas med fyra i utbyte mot fem kontorsbiträden. För administrativa uppgifter yrkas vidare en förstärkning med fem tjänster varav en till Lindesbergs distrikt.

3. Omkostnaderna beräknas öka (+ 292 000 kr.).

Föredraganden

Med hänvisning till sammanställningen beräknar jag medelsbehovet för kronofogdemyndigheterna till 7 946 000 kr. Jag har därvid beräknat löne- och prisomräkningen till 1 259 000 kr. Vidare har jag beräknat 55 000 kr. för en biträdande kronofogdetjänst i utbyte mot en kronofogdesekreterartjänst och en administrativ tjänst i Örebro distrikt. Slutligen har jag beräknat preliminärt 166 000 kr. i engångsutgifter bl. a. för flyttning av kronofogdemyndigheterna i Hallsbergs och Lindesbergs distrikt.

Västmanlands län

	Kronofogdemyndigheterna		
	1977/78	Beräknad ändring 1978/79	
		Läns- styrelsen	Före- draganden
<i>Personal</i>			
Kronofogde-/exekutiv personal	39	- 2	-
Övrig personal	31	+ 8,5	+ 1
	70	+ 6,5	+ 1
<i>Anslag</i>			
Lönkostnader	5 200	+ 1 098	+ 996
Sjukvård	8	+ 2	+ 2
Resersättningar och Expenser	369	+ 54	+ 51
<i>Därav engångsutgifter</i>	-	-	4
Lokalkostnader	529	+ 59	+ 59
Ej disponerat belopp	3		- 3
	6 109	+ 1 213	+ 1 105

1. Löne- och prisomräkning m. m. 933 000 kr.

2. Antalet exekutiva tjänster kan enligt länsstyrelsen reduceras med en tjänst i både Köpings och Västerås distrikt. På grund av ökad arbetsbelastning bör länets kronofogdemyndigheter förstärkas med fem kontorsbiträden. För administrativa uppgifter yrkas en förstärkning med tre och en halv tjänster varav en till Köpings distrikt.

3. Omkostnaderna beräknas öka (+ 10 000 kr.).

Föredraganden

Med hänvisning till sammanställningen beräknar jag medelsbehovet för kronofogdemyndigheterna till 7 214 000 kr. Jag har därvid beräknat löne- och prisomräkningen till 1 016 000 kr. Vidare har jag beräknat 84 000 kr. för en administrativ handläggartjänst samt medel motsvarande en biträdestjänst i Västerås distrikt. Slutligen har jag beräknat preliminärt 4 000 kr. i engångsutgifter för inventarier m. m.

Kopparbergs län

	Kronofogdemyndigheterna		
	1977/78	Beräknad ändring 1978/79	
		Läns- styrelsen	Före- draganden
<i>Personal</i>			
Kronofogde-/exekutiv personal	48	- 5	-
Övrig personal	29	+ 19	-
	77	+ 14	-
<i>Anslag</i>			
Lönkostnader	5 846	+ 2 041	+ 1 016
Sjukvård	23	+ 2	-
Resecersättningar och Expenser	520	+ 346	+ 92
<i>Därav engångsutgifter</i>	15	215	50
Lokalkostnader	829	+ 83	+ 83
Ej disponerat belopp	7		- 7
	7 225	+ 2 472	+ 1 184

1. Löne- och prisomräkning m. m. 1 363 000 kr.

2. I Falu distrikt yrkas en förstärkning med två kronofogdetjänster och i Mora distrikt med en tjänst som kronofogde. Enligt länsstyrelsen kan antalet exekutiva tjänster reduceras med en för länet totalt. På grund av ökad arbetsbelastning bör länets kronofogdemyndigheter förstärkas med 15 kontorsbiträden. För administrativa uppgifter yrkas till Falu distrikt fyra tjänster varav en för handläggare.

3. Omkostnaderna beräknas öka (+ 267 000 kr.)

Föredraganden

Med hänvisning till sammanställningen beräknar jag medelsbehovet för kronofogdemyndigheterna till 8 409 000 kr. Jag har därvid beräknat löne- och prisomräkningen till 1 095 000 kr. Vidare har jag beräknat 51 000 kr. för en biträdande kronofogdetjänst i utbyte mot en kronofogdesekreterartjänst i Falu distrikt samt för länet medel motsvarande en biträdestjänst. Slutligen har jag beräknat preliminärt 50 000 kr. i engångsutgifter för inventarier m. m.

Gävleborgs län

	Kronofogdemyndigheterna		
	1977/78	Beräknad ändring 1978/79	
		Läns- styrelsen	Före- draganden
<i>Personal</i>			
Kronofogde-/exekutiv personal	56	- 4	-
Övrig personal	41	+ 1	-
	97	- 3	-
<i>Anslag</i>			
Lönekostnader	7 155	+ 1 815	+ 1 275
Sjukvård	17	+ 2	-
Reseersättningar och Expenser	633	+ 193	+ 64
<i>Därav engångsutgifter</i>	-	72	5
Lokalkostnader	779	+ 335	+ 78
Ej disponerat belopp	7		- 7
	8 591	+ 2 345	+ 1 410

1. Löne- och prisomräkning m. m. 2 002 000 kr.
2. Länsstyrelsen tillstyrker en minskning med tre exekutiva tjänster och tre kontorsbiträden. För administrativa uppgifter yrkas en förstärkning med fyra tjänster.
3. Omkostnaderna beräknas öka (+ 386 000 kr.).

Föredraganden

Med hänvisning till sammanställningen beräknar jag medelsbehovet för kronofogdemyndigheterna till 10 001 000 kr. Jag har därvid beräknat löne- och prisomräkningen till 1 410 000 kr. Slutligen har jag beräknat preliminärt 5 000 kr. i engångsutgifter för bindning av visst arkivmaterial.

Västernorrlands län

	Kronofogdemyndigheterna		
	1977/78	Beräknad Läns- styrelsen	ändring 1978/79 Före- draganden
<i>Personal</i>			
Kronofogde-/exekutiv personal	63	- 18	- 2
Övrig personal	37	+ 2	-
	100	- 16	- 2
<i>Anslag</i>			
Lönekostnader	7 464	+ 1 262	+ 1 205
Sjukvård	9	-	-
Resersättningar och Expenser	615	+ 30	+ 22
<i>Därav engångsutgifter</i>	-	-	-
Lokalkostnader	852	+ 96	+ 96
Ej disponerat belopp	11		- 11
	8 951	+ 1 388	+ 1 312

1. Löne- och prisräkning m. m. 1 388 000 kr.

2. Länsstyrelsen tillstyrker indragning av en kronofogdesekreterartjänst vid vardera Härnösands och Örnsköldsviks distrikt. Antalet exekutiva tjänster kan enligt länsstyrelsen minskas med 15 vid länets kronofogdemyndigheter. För administrativa uppgifter behöver Sundsvalls distrikt förstärkas med två tjänster varav en för handläggare.

Föredraganden

Med hänvisning till sammanställningen beräknar jag medelsbehovet för kronofogdemyndigheterna till 10 263 000 kr. Jag har därvid beräknat löne- och prisräkningen till 1 426 000 kr. Jag räknar med indragning av en kronofogdesekreterartjänst i vardera Härnösands och Örnsköldsviks distrikt.

Jämtlands län

	Kronofogdemyndigheten			
	1977/78	Beräknad ändring 1978/79		
		Läns- styrelsen	Före- draganden	
<i>Personal</i>				
Kronofogde-/exekutiv personal	29	-	1	- 1
Övrig personal	19	+	1	-
	48		0	- 1
<i>Anslag</i>				
Lönekostnader	3 585	+	614	+ 622
Sjukvård	9		-	-
Reseersättningar och Expenser	323	+	32	- 3
<i>Därav engångsutgifter</i>	48		-	13
Lokalkostnader	232	+	30	+ 25
Ej disponerat belopp	4			- 4
	4 153	+	676	+ 640

1. Löne- och prisomräkning m. m. 678 000 kr.

2. Länsstyrelsen tillstyrker indragning av en kronofogdesekreterartjänst. För administrativa uppgifter behöver myndigheten förstärkas med en tjänst.

3. Omkostnaderna beräknas öka (+ 51 000 kr.).

Föredraganden

Med hänvisning till sammanställningen beräknar jag medelsbehovet för kronofogdemyndigheten till 4 793 000 kr. Jag har därvid beräknat löne- och prisomräkningen till 695 000 kr. Vidare har jag beräknat 36 000 kr. för medel motsvarande en biträdestjänst. Jag har även räknat med indragning av en kronofogdesekreterartjänst vid kronofogdemyndigheten i Östersunds distrikt. Slutligen har jag beräknat preliminärt 13 000 kr. i engångsutgifter för inventarier m. m.

Västerbottens län

	Kronofogdemyndigheterna		
	1977/78	Beräknad ändring 1978/79	
		Läns- styrelsen	Före- draganden
<i>Personal</i>			
Kronofogde-/exekutiv personal	42	- 5	-
Övrig personal	26,5	+ 2,5	+ 1
	68,5	- 2,5	+ 1
<i>Anslag</i>			
Lönekostnader	5 137	+ 970	+ 934
Sjukvård	15	-	-
Reseersättningar och Expenser	471	+ 86	+ 54
<i>Därav engångsutgifter</i>	-	-	4
Lokalkostnader	577	+ 59	+ 58
Ej disponerat belopp	8		- 8
	6 208	+ 1 115	+ 1 038

1. Löne- och prisomräkning m. m. 970 000 kr.
2. Umeå distrikt behöver förstärkas med en tjänst som biträdande kronofogde. Antalet exekutiva tjänster kan enligt länsstyrelsen reduceras med sex för hela länet. För administrativa uppgifter behöver Umeå distrikt förstärkas med två tjänster.
3. Omkostnaderna beräknas öka (+ 40 000 kr.).

Föredraganden

Med hänvisning till sammanställningen beräknar jag medelsbehovet för kronofogdemyndigheterna till 7 246 000 kr. Jag har därvid beräknat löne- och prisomräkningen till 987 000 kr. Vidare har jag beräknat 51 000 kr. för en biträdande kronofogdetjänst i utbyte mot en kronofogdesekreterartjänst samt en administrativ tjänst i Umeå distrikt. Slutligen har jag beräknat preliminärt 4 000 kr. i engångsutgifter för inventarier m. m.

Norrbottnens län

	Kronofogdemyndigheterna		
	1977/78	Beräknad ändring 1978/79	
		Läns- styrelsen	Före- draganden
<i>Personal</i>			
Kronofogde-/exekutiv personal	63	- 2	+ 1
Övrig personal	42	+ 1	-
	105	- 1	+ 1
<i>Anslag</i>			
Lönekostnader	8 173	+ 2 077	+ 1 629
Sjukvård	15	-	-
Reseersättningar och Expenser	830	+ 298	+ 106
<i>Därav engångsutgifter</i>	94	173	118
Lokalkostnader	847	+ 581	+ 571
Ej disponerat belopp	12	-	12
	9 877	+ 2 956	+ 2 294

1. Löne- och prisomräkning m. m. 2 380 000 kr.

2. För att kunna uppfylla sin stödjande funktion till övriga kronofogdemyndigheter inom länet behöver Luleå distrikt förstärkas med en tjänst som kronofogde. Enligt länsstyrelsen kan antalet exekutiva tjänster minskas med två för länet och antalet kontorsbiträden med en. För administrativa uppgifter behöver Luleå distrikt förstärkas med två tjänster.

3. Omkostnaderna beräknas öka (+ 196 000 kr.).

Föredraganden

Med hänvisning till sammanställningen beräknar jag medelsbehovet för kronofogdemyndigheterna till 12 171 000 kr. Jag har därvid beräknat löne- och prisomräkningen till 2 208 000 kr. Vidare har jag beräknat 63 000 kr. för en biträdande kronofogdetjänst i Luleå distrikt. Slutligen har jag beräknat preliminärt 118 000 kr. i engångsutgifter för inventarier m. m.

Diverse ändamål

	1977/78	Beräknad ändr. 1978/79	
		Mynd.	Föredraganden
Central löneutbetalning	135	- 6	- 6
Utbildning av personal vid kronofogdemyndigheterna	4 307	+ 3 473	+ 1 113
Kostnader för datamaskintid	7 857	+ 4 175	+ 3 037
Blanketter m. m.	1 985	+ 1 082	+ 474
Till regeringens disposition	905	-	+ 95
	15 189	+ 8 724	+ 4 713

Föredraganden

Jag har för kostnader för löneutbetalning samt för de s. k. löngivaravgifterna beräknat en minskning av kostnaderna under posten central löneutbetalning med 6 000 kr. för kronofogdemyndigheterna. För utbildningsverksamheten för personal inom kronofogdemyndigheterna har jag beräknat ytterligare 1 113 000 kr. Kostnaderna för datamaskintid inom exekutionsväsendet ökar med 3 037 000 kr. För det fortsatta utvecklingsarbetet och försöksverksamheten med ett riksdatsystem inom exekutionsväsendet, REX-systemet, har jag dock beräknat en minskning med 407 000 kr. Från delposten för blanketter m. m. skall bestridas dels kostnader för blanketter, dels kostnader för service av kronofogdemyndigheternas bokföringsmaskiner. Jag har beräknat ytterligare 153 000 kr. resp. 321 000 kr. för nämnda ändamål.

7 Hemställen

Med hänvisning till dels vad jag nu har anfört, dels sammanställningarna hemställer jag att regeringen föreslår riksdagen att

1. godkänna den distriktindelning och de riktlinjer för en ny arbetsorganisation för kronofogdemyndigheterna som jag har förordat,
2. till *Kronofogdemyndigheterna* för budgetåret 1978/79 anvisa ett förslagsanslag av 303 486 000 kr.

8 Beslut

Regeringen ansluter sig till föredragandens överväganden, och beslutar att genom proposition föreslå regeringen att antaga det förslag som föredraganden har lagt fram.

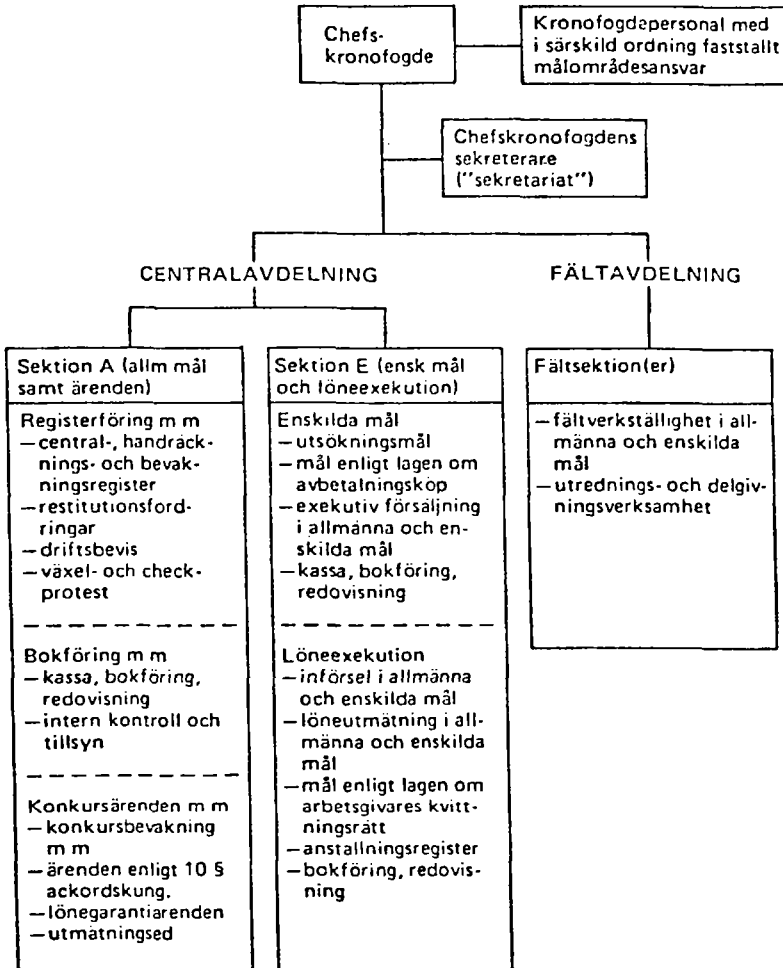
Bilaga I

Län	Förslag till krono- fogdedistrikt (centralort)	Nuvarande kronofogdedistrikt som ingår i förslaget distrikt
AB	Handen Huddinge Nacka Sollentuna Solna Stockholm Södertälje Täby	Handen Huddinge Nacka Sollentuna Solna Stockholm Södertälje Norrtälje Täby
C	Uppsala	Uppsala
D	Eskilstuna Nyköping	Eskilstuna Katrineholm Nyköping
E	Motala Norrköping Linköping	Motala Norrköping Linköping
F	Eksjö Jönköping Värnamo	Eksjö Jönköping Värnamo
G	Växjö	Växjö
H	Kalmar Oskarshamn Västervik	Kalmar Oskarshamn Västervik
I	Visby	Visby
K	Karlshamn Karlskrona	Karlshamn Karlskrona
L	Hässleholm Kristianstad Ängelholm	Hässleholm Kristianstad Ängelholm
M	Helsingborg Landskrona Lund Malmö Ystad	Helsingborg Landskrona Eslöv Lund Malmö Trelleborg Ystad
N	Halmstad Varberg	Halmstad Varberg
O	Göteborg Uddevalla	Göteborg Uddevalla

Län	Förslag till kronofogdedistrikt (centralort)	Nuvarande kronofogdedistrikt som ingår i föreslaget distrikt
P	Alingsås	Alingsås del av Trollhättan (Ale kommun)
	Borås	Borås
	Trollhättan	Trollhättan (utom Ale kommun) Vänersborg
R	Lidköping	Lidköping Mariestad
	Skövde	Falköping Skövde
S	Arvika	Arvika
	Karlstad	Kristinehamn Karlstad
	Sunne	Sunne
T	Lindesberg	Lindesberg
	Örebro	Hallsberg Karlskoga Örebro
U	Köping Västerås	Köping Västerås
W	Falun	Avesta Borlänge Falun (utom Rättviks och Leksands kommuner) Ludvika
	Mora	Mora del av Falun (Rättvik och Leksands kommuner)
X	Gävle	Gävle Sandviken
	Hudiksvall Söderhamn	Hudiksvall Söderhamn
Y	Härnösand Sundsvall	Härnösand Sundsvall
	Örnsköldsvik	Sollefteå Örnsköldsvik
Z	Östersund	Östersund
AC	Lycksele Skellefteå Umeå	Lycksele Skellefteå Umeå

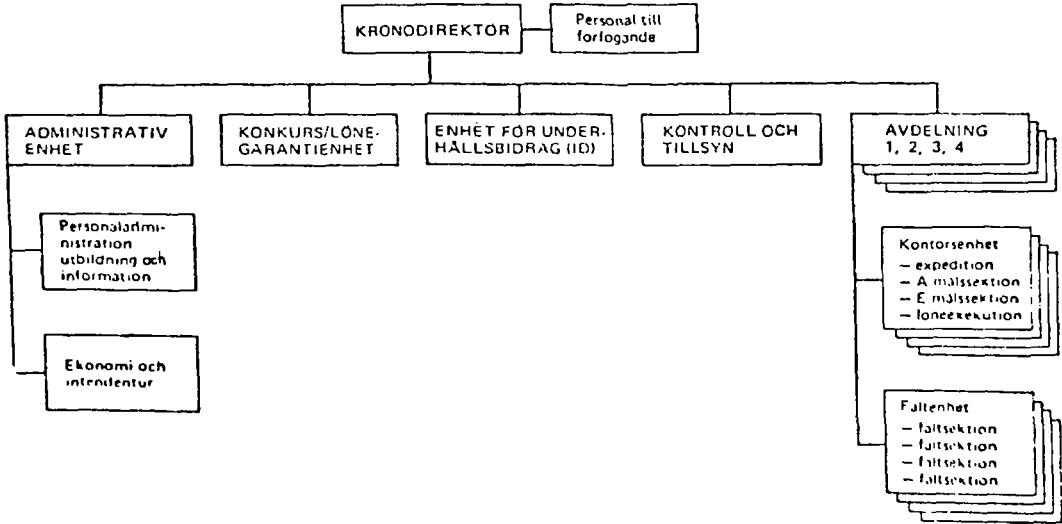
Län	Förslag till kronofogdedistrikt (centralort)	Nuvarande kronofogdedistrikt som ingår i förslaget distrikt
BD	Boden	Boden del av Piteå (Arjeplogs, Arvidsjaur och Älvsbyns kommu- ner)
	Gällivare	Gällivare
	Haparanda	Haparanda
	Kiruna	Kiruna
	Luleå	Luleå del av Piteå (Piteå kommun)

NORMALORGANISATION FÖR KRONOFOGDEMYNDIGHET



Bilaga 2

FÖRSLAG TILL ORGANISATION
för kronofogdemyndigheterna i Stockholm, Malmö och Göteborg



Personalbehov för kronofogdemyndigheterna per län

Län	Nuvarande personal	Projekt KFMU-G	Lst	RSV
AB	659	725	814	781
C	54	65	64	58
D	74	73	79	67
E	101	108	113	109
F	76	81	86	82
G	42	50	53	51
H	69,5	66	76	69
I	17	16	19	16
K	45	39	46	42
L	83,5	86	94,5	90
M	250,5	297	318	317
N	55	60	64	60
O	284	283	337	324
P	105	114	116	117
R	69	67	70	69
S	82	79	90	81
T	75	72	78	72
U	70	71	76,5	75
W	77	70	91	78
X	97	81	94	85
Y	100	78	84	80
Z	48	43	48	44
AC	68,5	57	66	61
BD	105	83	104	95
Summa	2 707	2 764	3 081	2 923

