

Ekonomisk trygghet för familjer och barn

12



Förslag till statsbudget för 2008

Ekonomisk trygghet för familjer och barn

Innehållsförteckning

1	Förslag till riksdagsbeslut	7
2	Ekonomisk trygghet för familjer och barn	9
2.1	Omfattning.....	9
2.2	Utgiftsutveckling	10
2.3	Skatteutgifter.....	10
2.4	Mål	11
2.5	Resultatredovisning	12
2.5.1	Indikatorer och tidigare mål.....	12
2.5.2	Sammanfattande bedömning av måluppfyllelsen.....	12
2.5.3	Principerna för stödets utformning	12
2.5.4	Samhällsekonomi är viktig för barnfamiljerna	13
2.5.5	Familjepolitikens omfördelningseffekt.....	13
2.5.6	Barnafödandet	15
2.5.7	Resultat av verksamhetsmål inom föräldraförsäkringen	16
2.5.8	Resultat av verksamhetsmål inom underhållsstödet	16
2.6	Revisionens iakttagelser.....	17
2.7	Politikens inriktning.....	17
2.8	Budgetförslag	19
2.8.1	21:1 Allmänna barnbidrag	19
2.8.2	21:2 Föräldraförsäkring	20
2.8.3	21:3 Underhållsstöd.....	22
2.8.4	21:4 Bidrag till kostnader för internationella adoptioner	23
2.8.5	21:5 Barnpension och efterlevandestöd för barn	23
2.8.6	21:6 Vårdbidrag för funktionshindrade barn	24
2.8.7	21:7 Pensionsrätt för barnår	25
2.8.8	21:8 Bostadsbidrag	26

Tabellförteckning

Anslagsbelopp	7
2.1 Utgiftsutveckling inom utgiftsområdet politikområdet	10
2.2 Härledning av ramnivån 2008–2010. Utgiftsområde 12 Ekonomisk trygghet för familjer med barn	10
2.3 Ramnivå 2008 realekonomiskt fördelad. Utgiftsområde 12.....	10
2.4 Skatteutgifter inom politikområdet Ekonomisk familjepolitik, netto	11
2.5 De ekonomiska familjestödens betydelse för inkomstjämligheten. Samtliga individer år 2007.....	13
2.6 Anslagsutveckling 21:1 Allmänna barnbidrag.....	19
2.7 Härledning av anslagsnivån 2008–2010, för 21:1 Allmänna barnbidrag.....	20
2.8 Anslagsutveckling 21:2 Föräldraförsäkring.....	20
2.9 Anslagetts komponenter.....	20
2.10 Härledning av anslagsnivån 2008–2010, för 21:2 Föräldraförsäkring.....	21
2.11 Anslagsutveckling 21:3 Underhållsstöd	22
2.12 Härledning av anslagsnivån 2008–2010, för 21:3 Underhållsstöd	22
2.13 Anslagsutveckling 21:4 Bidrag till kostnader för internationella adoptioner.....	23
2.14 Härledning av anslagsnivån 2008–2010, för 21:4 Bidrag till kostnader för internationella adoptioner	23
2.15 Anslagsutveckling 21:5 Barnpensioner och efterlevandestöd för barn	23
2.16 Härledning av anslagsnivån 2008–2010, för 21:5 Barnpension och efterlevandestöd till barn	24
2.17 Anslagsutveckling 21:6 Vårdbidrag för funktionshindrade barn.....	24
2.18 Härledning av anslagsnivån 2008–2010, för 21:6 Vårdbidrag för funktionshindrade barn	25
2.19 Anslagsutveckling 21:7 Pensionsrätt för barnår.....	25
2.20 Härledning av anslagsnivån 2008–2010, för 21:7 Pensionsrätt för barnår.....	26
2.21 Anslagsutveckling 21:8 Bostadsbidrag.....	26
2.22 Volym och medelsättningar för bostadsbidraget 2006-2010.....	27
2.23 Utvecklingen av utgifterna för bostadsbidraget 2000-2006	27
2.24 Härledning av anslagsnivån 2008–2010, för 21:8 Bostadsbidrag.....	27

Diagramförteckning

2.1a	En jämförelse av ekonomisk standard mellan hushåll med och utan barn. Disponibel inkomst per konsumtionsenhet, median åren 2002-2007 (2006 års priser)	14
2.1b	Utvecklingen av ekonomisk standard mellan åren 2002-2007 för hushåll med och utan barn. Jämförelseår 2002 (2006 års priser)	14
2.2	Andelen individer med relativt sett svag ekonomi under perioden 2002- 2007	15
2.3	Antal födda barn under 1981-2006	16

1 Förslag till riksdagsbeslut

Regeringen föreslår att riksdagen

1. godkänner det mål som regeringen föreslår för politikområdet Ekonomisk familjepolitik samt godkänner att det tidigare målet för politikområdet upphör att gälla (avsnitt 2.4),
2. för budgetåret 2008 anvisar anslagen under utgiftsområde 12 *Ekonomisk trygghet för familjer och barn* enligt följande uppställning:

Anslagsbelopp

Tusental kronor

Anslag	Anslagstyp	
21:1 Allmänna barnbidrag	Ramanslag	23 387 000
21:2 Föräldraförsäkring	Ramanslag	29 426 124
21:3 Underhållsstöd	Ramanslag	2 090 000
21:4 Bidrag till kostnader för internationella adoptioner	Ramanslag	35 784
21:5 Barnpension och efterlevandestöd till barn	Ramanslag	1 007 000
21:6 Vårdbidrag för funktionshindrade barn	Ramanslag	2 718 900
21:7 Pensionsrätt för barnår	Ramanslag	4 833 000
21:8 Bostadsbidrag	Ramanslag	3 199 000
Summa		66 696 808

2 Ekonomisk trygghet för familjer och barn

2.1 Omfattning

Utgiftsområde 12 Ekonomisk trygghet för familjer och barn omfattar politikområdet Ekonomisk familjepolitik.

Riksdagen beslutade enligt regeringens förslag i 2007 års ekonomiska vårproposition (2006/07:100, bet. 2006/07:KU22, rskr. 2006/07:223) om att flytta anslaget 21:1 Bostadsbidrag till utgiftsområde 12 Ekonomisk trygghet för familjer och barn. Förändringen genomförs som ett led i att ytterligare anpassa indelningen i politikområden till riksdagens arbetsformer.

Eftersom utgiftsområdet fr.o.m. 2008 sammanfaller med politikområdet redovisas de båda nivåerna samlat.

Politikområdet är indelat i tre verksamhetsområden:

Verksamhetsområde generella bidrag

- allmänna barnbidrag
- bidrag till kostnader för internationella adoptioner.

Verksamhetsområde försäkring

- föräldraförsäkring
- barnpension och efterlevandestöd till barn
- pensionsrätt för barnår

Verksamhetsområde behovsprövade bidrag

- bostadsbidrag
- underhållsstöd
- vårdbidrag för funktionshindrade barn

Statens övriga ekonomiska stöd till barnfamiljer är studiebidragen under utgiftsområde 15 Studiestöd samt maxtaxan i förskoleverksamheten och skolbarnomsorgen under utgiftsområde 16 Utbildning och universitetsforskning.

2.2 Utgiftsutveckling

Tabell 2.1 Utgiftsutveckling inom utgiftsområdet politikområdet
Miljoner kronor

	Utfall 2006	Budget 2007 ¹	Prognos 2007	Förslag 2008	Beräknat 2009	Beräknat 2010
<i>Anslag inom utgiftsområde 12</i>						
21:1 Allmänna barnbidrag	23 611,1	23 490,0	23 509,0	23 387,0	23 237,0	23 137,0
21:2 Föräldraförsäkring	26 094,1	28 606,4	27 694,1	29 426,1	31 403,9	33 511,6
21:3 Underhållsstöd	2 222,1	2 117,0	2 130,0	2 090,0	2 023,0	1 930,0
21:4 Bidrag till kostnader för internationella adoptioner	35,0	35,8	29,5	35,8	35,8	35,8
21:5 Barnpension och efterlevandestöd till barn	1 027,1	1 029,0	1 015,0	1 007,0	1 004,0	1 002,0
21:6 Vårdbidrag för funktionshindrade barn	2 624,5	2 760,5	2 661,5	2 718,9	2 825,1	2 924,8
21:7 Pensionsrätt för barnår	4 452,0	4 592,0	4 592,0	4 833,0	5 027,0	5 331,0
21:8 Bostadsbidrag ²	3 597,6	3 458,0	3 380,0	3 199,0	3 057,0	3 022,0
Totalt för utgiftsområde 12	63 663,5	66 088,7	65 011,1	66 696,8	68 612,8	70 894,1
Totalt för politikområde Ekonomisk familjepolitik	63 663,5	66 088,7	65 011,1	66 696,8	68 612,8	70 894,1

¹ Inklusive tilläggsbudget i samband med 2007 års ekonomiska vårproposition (bet. 2006/07:FiU21) och förslag till tilläggsbudget i samband med denna proposition.

² Bostadsbidrag har genom beslut om 2007 års ekonomiska vårproposition (bet. 2006/07:FiU21) flyttats från utgiftsområde 18 till utgiftsområde 12 fr.o.m. 2008.

Utgifterna inom utgiftsområdet för 2006 blev cirka 1,5 miljarder kronor lägre i förhållande till anvisade medel. För 2007 beräknas utgifterna bli 65 miljarder kronor vilket är drygt 1 miljard kronor lägre än budgeterat. I förhållande till 2006 beräknas utgifterna för 2007 bli 1,3 miljarder kronor högre. Ökningen inom utgiftsområdet återfinns framförallt inom anslaget för föräldraförsäkring och beror i huvudsak på ökade volymer. Dessa beror på en ökning av antalet födda barn och på en ökning av uttaget av föräldrapenningdagar. Utgifterna inom utgiftsområdet beräknas 2008 uppgå till 66,7 miljarder kronor.

**Tabell 2.2 Härledning av ramnivån 2008–2010.
Utgiftsområde 12 Ekonomisk trygghet för familjer med barn**
Miljoner kronor

	2008	2009	2010
Anvisat 2007¹	66 089	66 089	66 089
<i>Förändring till följd av:</i>			
Beslut	-1 001	-976	-1 003
Övriga makroekonomiska förutsättningar	282	588	873
Volym	1 327	2 913	4 936
Överföring till/från andra utgiftsområden			
Övrigt			
Ny ramnivå	66 697	68 613	70 894

¹ Statsbudget enligt riksdagens beslut i december 2006 (bet. 2006/07:FiU10). Beloppet är således exklusive beslut på tilläggsbudget under innevarande år.

Tabell 2.3 Ramnivå 2008 realekonomiskt fördelad. Utgiftsområde 12
Miljoner kronor

	2008
Transfereringar ¹	66 697
Verksamhetsutgifter ²	–
Investeringar ³	–
Summar ramnivå	66 697

¹ Med transfereringar avses inkomstöverföringar, dvs. utbetalningar av bidrag från staten till exempelvis hushåll, företag eller kommuner utan att staten erhåller någon direkt motprestation.

² Med verksamhetsutgifter avses resurser som de statliga myndigheterna använder i verksamheten, t.ex. utgifter för löner, hyror och inköp av varor och tjänster direkt motprestation.

³ Med investeringar avses utgifter för anskaffning av varaktiga tillgångar såsom byggnader, maskiner, immateriella tillgångar och finansiella tillgångar.

2.3 Skatteutgifter

Samhällets stöd till hushåll inom utgiftsområde 12 Ekonomisk trygghet för familjer och barn redovisas i huvudsak på statsbudgetens utgifts-sida. Vid sidan av dessa stöd finns det även stöd på budgetens inkomstsida i form av avvikelser från en likformig beskattning, s.k. skatteutgifter. Många av skatteutgifterna har införts som medel inom specifika politikområden. Dessa skatteutgifter påverkar statsbudgetens saldo och kan därför jämföras med stöd på budgetens utgifts-sida. En utförlig beskrivning av redovisningen av

skatteutgifterna finns i bilaga 2 till 2007 års ekonomiska vårproposition. Här redovisar vi de nettoberäknade skatteutgifterna med politikområdesanknytning som till viss del hör till politikområdet Ekonomisk familjepolitik.

Tabell 2.4 Skatteutgifter inom politikområdet Ekonomisk familjepolitik, netto

Miljoner kronor

	Prognos 2007	Prognos 2008
Livsmedel	19 320	20 210
Totalt för politikområdet Ekonomisk familjepolitik	19 320	20 210

Den skatteutgift som redovisas här är den nedsatta mervärdesskattesatsen för livsmedel. En viktig mottagare av denna nedsättning är familjer med barn, vilket är anledningen till att den redovisas här. Mervärdesskattesatsen för livsmedel är av fördelningspolitiska skäl nedsatt från 25 till 12 procent. Som livsmedel räknas inte vatten från vattenverk, spritdrycker, vin, starköl och tobaksvaror.

2.4 Mål

Regeringens förslag: För närvarande är målet för politikområdet Ekonomisk familjepolitik att *Skillnaderna i de ekonomiska villkoren mellan familjer med och utan barn skall minska inom ramen för den generella välfärden.* Detta mål ska upphävas.

Regeringen föreslår att följande mål ska gälla för politikområdet Ekonomisk familjepolitik: *Den ekonomiska familjepolitiken ska bidra till förbättrade förutsättningar för en god ekonomisk levnadsstandard för alla barnfamiljer.*

Skälen för regeringens förslag: Det tidigare målet för den ekonomiska familjepolitiken fokuserade alltför ensidigt på den relativa skillnaden i ekonomisk standard mellan hushåll med och utan barn. Dessa båda grupper uppvisar inom sig mycket stora skillnader i ekonomisk standard. Ett relativt mål för familjepolitiken tar således inte hänsyn till den faktiska levnadsstandarden för alla barnfamiljer, utan bara för kollektivet som helhet. Det säger heller ingenting om huruvida den faktiska levnadsstandarden för hela

kollektivet är rimlig. Möjligheterna att uppnå relativa fördelningsmål tenderar också att variera med konjunkturen. I allmänhet blir det lättare att uppnå ett relativt fördelningsmål i lågkonjunktur när gruppen hushåll utan barn får det sämre. Regeringen anser att detta inte är önskvärda egenskaper hos ett mål för den ekonomiska familjepolitiken.

Regeringens förslag till nytt mål har därför en bredare ansats. Det tar i första hand sikte på den faktiska, ekonomiska levnadsstandard som barnfamiljer har. Barnfamiljernas viktigaste inkomstkälla är förvärvsarbete vilket innebär att arbetslöshet är en vanlig orsak till dålig ekonomi. Den ekonomiska familjepolitiken ska utformas så att en kombination av arbete och familjeliv underlättas. Därigenom skapas även förutsättningar för jämställdhet.

Det nya målet innebär att familjepolitiken ska fungera för alla barnfamiljer. En modern familjepolitik måste utgå från att familjer är olika, har olika önskemål och behov och är lika mycket värda. Därför är det viktigt med valfrihet och flexibilitet. Familjepolitiken bör respektera de enskilda familjernas val och inriktas på att så långt som möjligt vara stödjande, inte styrande.

Det nya förslaget till mål baseras på ett tydligt barnperspektiv där det handlar om alla föräldrars möjligheter att kunna möta barnens behov. Politiken ska utformas så att barn i ekonomiskt utsatta hushåll får stöd. Men det handlar också om att stödja familjer med sjuka eller funktionshindrade barn.

En annan viktig aspekt med det nya målet är att familjepolitiken ska bidra till att ge alla barnfamiljer förbättrade förutsättningar till en god ekonomisk levnadsstandard. Att betona förutsättningarna snarare än utfallet innebär en viss acceptans för att utfallet inte alltid blir exakt detsamma för alla familjer. En olikhet i utfall, som exempelvis inkomst, kan bero på skilda förutsättningar men det kan också bero på att familjerna gjort olika prioriteringar och val som i sin tur får olika ekonomiska konsekvenser. I detta sammanhang vill regeringen påpeka att med det tidigare målet kunde skillnaderna mellan barnfamiljer i princip vara hur stora som helst, utan att det behövde påverka måluppfyllelsen. I motsats till detta syftar alltså det nu föreslagna målet uttryckligen till att förbättra förutsättningarna för en god ekonomisk levnadsstandard för alla barnfamiljer. Att skapa goda förutsättningar för arbete är den viktigaste åtgärden för att ge alla

barnfamiljer möjlighet till en god ekonomisk levnadsstandard.

Sammanfattningsvis vill regeringen framhålla att det nya förslaget till mål mer tar sikte på den enskilda familjens ekonomiska villkor och möjligheter än på omfördelningen mellan två stora och anonyma kollektiv.

Det är också viktigt att påpeka att den ekonomiska familjepolitiken bara är en del av regeringens samlade familjepolitik. Mycket av stödet till barnfamiljer sker i form av offentligt finansierade tjänster, såsom exempelvis mödra- och barnhälsovård, tandvård, förskola och skolbarnsomsorg.

Dessutom finns det, utöver de ekonomiska stöd som redovisas under detta utgiftsområde, även andra offentliga system i form av transfereeringar, skatter och subventioner utanför politikområdet som har stor påverkan på barnfamiljernas ekonomi. Av avgörande betydelse för hushållens ekonomiska välfärd är den samhällsekonomiska utvecklingen.

Den ekonomiska familjepolitiken ska därför ses i ett större sammanhang i vilket olika politikområden tillsammans ger möjligheter att förbättra barnfamiljernas ekonomiska levnadsstandard.

2.5 Resultatredovisning

2.5.1 Indikatorer och tidigare mål

Målet för politikområdet Ekonomisk familjepolitik för 2006 och 2007 är att skillnaderna i de ekonomiska villkoren mellan familjer med och utan barn ska minska inom ramen för den generella välfärden. Resultatredovisningen i det följande görs i förhållande till detta mål. Regeringen föreslår ett nytt mål för politikområdet från 2008.

Resultatredovisningen inleds med att beskriva principerna för utformningen av den ekonomiska familjepolitiken. Därefter används ett antal resultatindikatorer för att mäta måluppfyllelsen inom området. Var och en av indikatorerna innehåller ett eller flera mått som på olika sätt beskriver hur familjepolitiken utjämnar de ekonomiska skillnaderna mellan familjer med och utan barn. Följande indikatorer används:

- familjepolitikens omfördelningseffekt
- fördelning av ekonomisk standard

– barnafödandet.

Beräkningarna är baserade på 2005 års uppgifter men framskrivna till 2007 års ekonomiska och demografiska förhållanden. För beskrivning av metoder och definitioner, se bilaga 3 Inkomstfördelning och ekonomiska drivkrafter i 2007 års ekonomiska vårproposition.

2.5.2 Sammanfattande bedömning av måluppfyllelsen

Familjepolitiken bidrar till att minska skillnaderna i de ekonomiska villkoren mellan familjer med och utan barn. I den bemärkelsen bedöms målet vara uppfyllt. Konjunkturuppgången med ökad tillgång på arbete och ökande löner samt reformer inom den ekonomiska familjepolitiken har påverkat hushållens disponibla inkomst positivt. Resultatredovisningen visar också att både sammanboende med barn och ensamstående med barn har fått reala ökningar av sin ekonomiska standard under perioden 2002–2007. Ensamstående med barn har ökat sin ekonomiska standard med cirka tio procent medan sammanboende med barn har ökat sin ekonomiska standard med 14 procent. Lönerna har ökat för de flesta grupper i samhället och det gäller även barnfamiljerna. Löneökningarna har medfört att vissa av de familjeekonomiska stöden har ökat medan andra minskat. När lönerna stiger ökar exempelvis utgifterna för föräldraförsäkring medan utgifterna för bostadsbidrag och underhållsstöd minskar.

2.5.3 Principerna för stödets utformning

För att stödja barnfamiljer har staten byggt upp olika system som syftar till att ge en ekonomisk trygghet under perioder med ökad försörjningsbörda. Detta innebär dels en utjämning av de ekonomiska villkoren mellan familjer med och utan barn, dels en utjämning av de ekonomiska villkoren för familjer över livscykeln.

Den ekonomiska familjepolitiken omfattar tre verksamhetsområden: generella bidrag, försäkringar och behovsprövade bidrag. Till generella bidrag räknas barnbidraget inklusive flerbarnstillägget samt bidrag till kostnader för internationella adoptioner. I försäkringar ingår föräldrapenning, tillfällig föräldrapenning, havandeskapspenning, barnpension samt pen-

sionsrätten för barnår. Verksamhetsområdet behovsprövade bidrag omfattar bostadsbidrag, underhållsstöd samt vårdbidrag.

Den ekonomiska familjepolitiken påverkar barnfamiljernas relativa ekonomiska position på ett antal olika sätt.

Barnbidraget är ett generellt bidrag som utjämnar mellan perioder med och utan försörjningsansvar.

Föräldraförsäkringen, d.v.s. föräldrapenningen, havandeskapspenning och tillfällig föräldrapenning, kompenserar för en stor del av inkomstbortfallet under föräldraledighet. Inkomstförsäkringar leder också till en viss omfördelning från hög- till låginkomsttagare. Föräldraförsäkringen bidrar till att småbarnsföräldrar kan behålla sin anknytning till arbetslivet och ger föräldrarna möjlighet att ta ett jämställt ansvar för sina barns utveckling.

De inkomstprövade förmånerna har störst utjämnande effekt på inkomstskillnaderna eftersom de går till familjer med låga inkomster och/eller relativt stor försörjningsbörda. Nackdelar med dessa bidrag är marginaleffekter vilka riskerar att hålla kvar individer och hushåll i ett bidragsberoende.

Faktorer som påverkar utgiftsutvecklingen inom familjepolitiken är förutom nya reformer och den samhällsekonomiska utvecklingen även den demografiska utvecklingen. Om antalet födda barn ökar får detta omedelbart effekt på flera av de anslag som politikområdet omfattar.

2.5.4 Samhällsekonomi är viktig för barnfamiljerna

Det finns många faktorer som påverkar hushållens ekonomiska välfärd. Barnfamiljernas inkomster kommer i huvudsak från förvärvsarbete och därför har konjunkturläget stor betydelse för hushållens försörjningsmöjligheter. Arbetslöshet eller låg utbildning kan vara orsak till bristande ekonomi. Konsekvenserna av låga inkomster blir självfallet mer kännbara ju större försörjningsbördan är. Lösningen på dessa problem återfinns inte inom den ekonomiska familjepolitiken utan inom andra områden såsom arbetsmarknads- och utbildningspolitik samt samhällsekonomi i stort. Den ekonomiska familjepolitiken bör därför ses i ett större sammanhang i vilket olika politikområden tillsammans ger möjligheter att förbättra barnfamiljer-

nas ekonomiska välfärd. Stor påverkan på barnfamiljernas ekonomi har utöver de ekonomiska stöden som redovisas i detta avsnitt andra åtgärder i form av transfereringar, skatter och subventioner utanför politikområdet.

2.5.5 Familjepolitikens omfördelningseffekt

I detta avsnitt är syftet att beskriva hur familjepolitiken och dess förmåner indelade i verksamhetsområden påverkar omfördelningen av inkomster i befolkningen. Det mått som används anger bland annat hur mycket respektive verksamhetsområde inom familjepolitiken minskar den totala skillnaden i disponibel inkomst. Måttet är beräknat som ett bidrag till Gini-koefficienten. Ett negativt bidrag till Gini betyder att bidragen i fråga gynnar individer i de lägre inkomstdecilerna mer än individer i de högre decilerna. Sammantaget minskar den ekonomiska familjepolitikens inkomstskillnaderna i samhället med 3,7 procent, vilket framgår av tabell 2.5.

Tabell 2.5 De ekonomiska familjestödets betydelse för inkomstjämligheten. Samtliga individer år 2007

	Andel av disp.ink per ke	Bidrag till GINI,%
Den ekonomiska familjepolitiken	5,8	-3,7
Generella bidrag	2,4	-1,3
Försäkring	2,3	-0,7
Behovsprövade bidrag	1,2	-1,8

Källa: Försäkringskassan, HEK 2005 framskrivet till 2007.

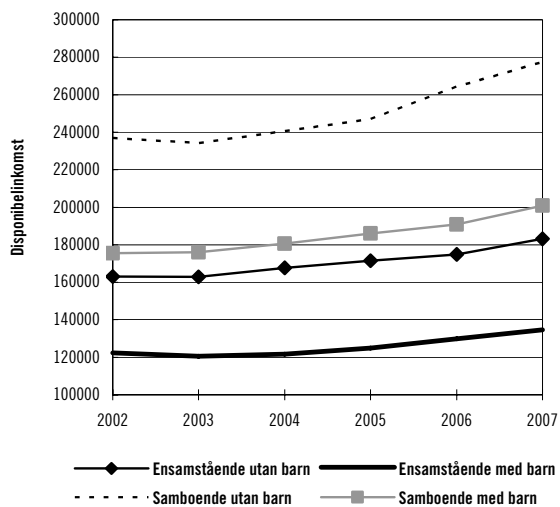
De behovsprövade bidragen utjämnar inkomstskillnaderna mest vilket kan förklaras av att dessa till stor del är inkomstprövade. Merparten av den totala utjämnande effekten åstadkoms genom bostadsbidraget eftersom detta bidrag är riktat till dem med de lägsta inkomsterna. Den ekonomiska familjepolitiken kan i detta avseende sägas vara träffsäker och betydelsefull för ekonomiskt utsatta barnfamiljer. De behovsprövade bidragen, framförallt bostadsbidragen, står dock samtidigt för en stor del av marginaleffekterna för familjer med låga eller medelhöga inkomster vilket riskerar att hålla kvar dessa hushåll i ett bidragsberoende.

De generella bidragen har också en stor betydelse och utjämnar inkomstskillnaderna nästan

lika mycket som de behovsprövade. Regeringens generella välfärdspolitik omfattar alla, inte bara de mest utsatta. Den utjämnar ekonomiska resurser och levnadsförhållanden och ger goda fördelningseffekter. Skillnaden mellan till exempel bostadsbidraget och barnbidraget är att bostadsbidraget är koncentrerat enbart till de ekonomiskt utsatta barnfamiljerna, medan barnbidraget fördelas på alla barnfamiljer. Kostnaden för att uppnå den utjämnande effekten är betydligt högre för de generella bidragen eftersom dessa utbetalas till alla barnfamiljer. Kostnaden för de generella bidragen uppgick under 2006 till 23,6 miljarder kronor och för de behovsprövade bidragen till 8,4 miljarder kronor.

I diagram 2.1a redovisas barnfamiljers relativa ekonomiska standard i förhållande till hushåll utan barn. Där framgår att under hela den redovisade perioden har sammanboende utan barn haft den högsta inkomststandarden. Ensamstående utan barn har haft högre inkomststandard än ensamstående med barn.

Diagram 2.1a En jämförelse av ekonomisk standard mellan hushåll med och utan barn. Disponibel inkomst per konsumtionsenhet, median åren 2002-2007 (2006 års priser)



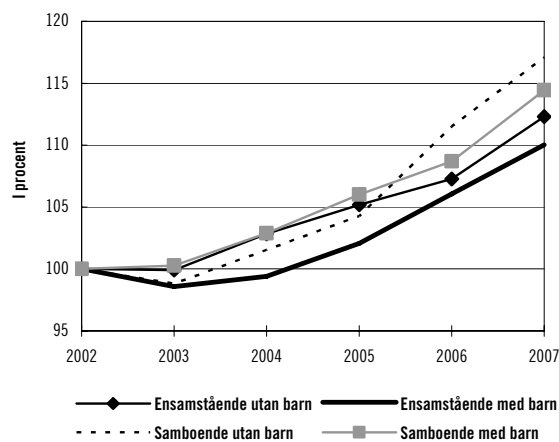
Källa: Socialdepartementets beräkningar, HEK 2005 framskrivet till 2007

Inkomstutvecklingen för samtliga hushåll är mycket svag fram till 2004 för att därefter öka betydligt. Denna inkomstförstärkning sammanfaller med uppgången i konjunkturen samtidigt som det sker reformer på det familjepolitiska området. Den ekonomiska standarden för sammanboende med barn uppgår till drygt 72 procent av standarden för sammanboende utan barn 2006. Ensamstående med barn har en ekonomisk

standard som uppgår till 74 procent av den ekonomiska standarden för ensamstående utan barn. Den ekonomiska standarden sjunker också ju fler barn som finns i hushållet. Den ekonomiska skillnaden 2006 mellan sammanboende med barn och ensamstående med barn är cirka 32 procent vilket främst förklaras av att de sammanboende delar på två hushållsinkomster.

För att vidga analysen kan också samma utveckling beskrivas som den relativa utvecklingen av disponibel inkomst per konsumtionsenhet sedan 2002. År 2002 är satt till 100 och ett värde på t.ex. 110 innebär att disponibel inkomst ökat med 10 procent.

Diagram 2.1b Utvecklingen av ekonomisk standard mellan åren 2002-2007 för hushåll med och utan barn. Jämförelseår 2002 (2006 års priser)



Källa: Socialdepartementets beräkningar, HEK 2005 framskrivet till 2007

Diagrammet visar i fasta priser en kraftig real ökning av den ekonomiska standarden för samtliga hushållstyper mellan åren 2004 till 2007. Ensamstående med barn har ökat sin ekonomiska standard med cirka tio procent medan sammanboende med barn har ökat sin ekonomiska standard med 14 procent. Konjunkturuppgången med ökad tillgång på arbete och växande löner samt reformer inom den ekonomiska familjepolitiken är förklaringar till ökningarna. Hushåll utan barn har emellertid fått större reala ökning av sin disponibla inkomst jämfört med hushåll med barn. Under perioder när lönerna ökar mycket kan en förklaring till detta vara att de familjeekonomiska stöden inte följer den allmänna löneutvecklingen. För hushåll där den disponibla inkomsten förutom löneinkomst också innehåller transfereringar ökar den disponibla inkomsten i långsammare takt jämfört med

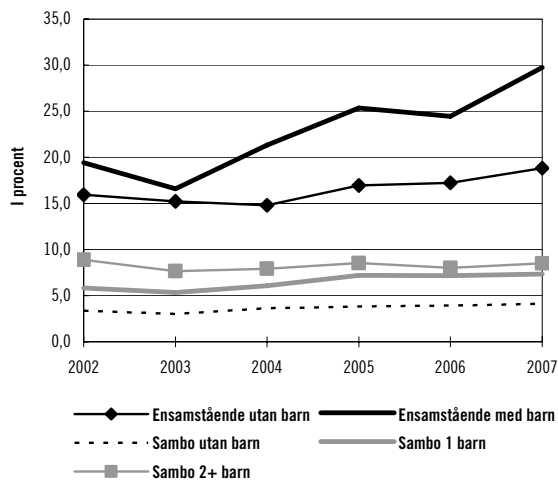
hushåll som har en disponibel inkomst som enbart består av löneinkomster.

Fördelning av ekonomisk standard

I diagram 2.2 redovisas andelen individer med relativt sett svag ekonomi under perioden 2002-2007. Hushållen är uppdelade efter familjesammansättning. Hushåll med relativt sett svag ekonomi är de som har en ekonomisk standard som understiger 60 procent av median disponibel inkomst per konsumtionsenhet.

Det är viktigt att poängtera att måttet som används är relativt och innebär att inkomstgränsen för fattigdom varierar över tiden. I en högkonjunktur kan gränsen höjas för vad som avses med en relativt sett svag ekonomi om medianinkomsten ökar. Resultatet blir då att andelen med relativt sett svag ekonomi ökar i takt med att ekonomin i landet förbättras. I en konjunktturnedgång kan resultatet bli det omvända, dvs. den ekonomiska avmattningen leder till att färre hamnar under gränsen för relativt sett svag ekonomi.

Diagram 2.2 Andelen individer med relativt sett svag ekonomi under perioden 2002- 2007



Källa: Försäkringskassan, HEK 2005 framskrivet till 2007.

Generellt gäller att en betydligt högre andel av de ensamstående med och utan barn har en relativt sett svag ekonomi jämfört med sammanboende hushåll. Ensamstående med barn, varav de flesta är kvinnor, är den grupp som har störst andel individer med relativt sett svag ekonomi under hela perioden. Cirka 19 procent i denna grupp hade en ekonomisk standard under

60 procent av medianen 2002. Den andelen har 2007 ökat till nära 30 procent, vilket motsvarar cirka 95 000 barn till ensamstående föräldrar. Ensamstående med barn som grupp har dock ökat sin ekonomiska standard med 10 procent. Andelen sammanboende med två barn med relativt sett svag ekonomi är i princip oförändrad under perioden, 8 procent. Andelen barn med sammanboende föräldrar och relativt sett svag ekonomi är betydligt lägre jämfört med i gruppen ensamstående med barn, men antalet barn är betydligt högre, cirka 170 000 barn.

Ensamstående hushåll är en utsatt grupp eftersom det bara finns en löneinkomst i hushållet. Att just ensamstående hushåll har fått en högre andel med relativt sett svag ekonomi beror bl.a. på att de ekonomiska familjestödernas andel av den disponibla inkomsten är störst för de ensamstående med barn. Underhållsstöd och bostadsbidrag är viktiga inkomstkällor för många ensamstående med barn. Stödssystemen är utformade för att täcka barns behov och ge ekonomiskt svaga hushåll möjlighet att möta sina bostadskostnader med utgångspunkt i den relevanta prisutvecklingen. En självklar konsekvens av detta är att hushåll som i hög grad är beroende av stöden inte får samma utveckling av sin disponibla inkomst jämfört med hushåll med högre andelar löneinkomster under perioder när lönerna utvecklas snabbare än priserna, om inte stöden samtidigt reformeras av andra skäl än sådana som motiveras av kostnadsutvecklingen.

2.5.6 Barnafödandet

Barnafödandet är en viktig välfärdsfråga. Den ekonomiska familjepolitiken har betydelse för barnafödandet. Familjepolitiken bidrar till att ge föräldrar möjlighet att förena arbetsliv med familjeliv.

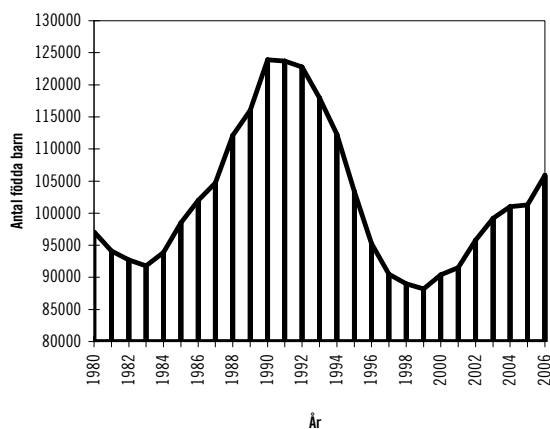
Den svenska familjepolitiken ger i internationell jämförelse omfattande ekonomiskt stöd till barnfamiljer vilket har en positiv effekt på de materiella förutsättningarna för att bilda familj, både genom direkta bidrag och genom att underlätta för föräldrarna att kombinera arbete och familj.

Förutom en stödjande familjepolitik och en tillgänglig förskoleverksamhet och skolbarnomsorg av god kvalitet är hög sysselsättning en viktig faktor för barnafödandet. Genom att stöden till barnfamiljerna utformats med utgångs punkt

i den s.k. arbetslinjen kommer merparten av barnfamiljernas inkomster från egna arbetsinkomster. Förutsättningarna att kunna försörja en familj är därför ytterst beroende av sysselsättningsutvecklingen. En fast inkomst förbättrar förutsättningarna för barnafödande.

Barnafödandet påverkar befolkningsutvecklingen och är därmed av central betydelse för tillväxten i framtiden.

Diagram 2.3 Antal födda barn under 1981–2006



Källa: SCB

Under 1990-talets senare hälft kan en nedgång i antalet födda barn i Sverige observeras. Från 1990 till 1999 sjönk antalet födda per år från 124 000 till 88 000. Det blev en mycket brant nedgång av barnafödandet efter det att Sverige vid 1980-talets slut haft en av Europas högsta nivåer. Barnafödandet är generellt högre i länder där föräldraskapet kan kombineras med förvärvsarbete. I de europeiska länder där kvinnorna ofta måste välja mellan att skaffa barn och förvärvsarbete är barnafödandet i dag lågt.

År 1999 vände nedgången och antalet födda har sedan dess stigit varje år. Orsakerna till ökningen är bl.a. sysselsättningsuppgången under 1990-talets slut och 2000-talets början, de familjepolitiska reformer som genomförts och aviserats sedan 1998 samt en tydlig tendens till senarelagt barnafödande under 1990-talet. Sedan 2003 har ökningen i medelålder vid första barnets födelse avtagit något. För att uppnå reproduktion i befolkningen krävs en fruktsamhet på 2,1 barn per kvinna. Antalet födda barn fortsätter att öka och uppgick 2006 till cirka 105 900 barn. För år 2007 beräknas fruktsamheten uppgå till 1,85 barn per kvinna.

Utgiftsutvecklingen för familjepolitiken beror, förutom på den samhällsekonomiska, också på den demografiska utvecklingen. Utgif-

terna för den ekonomiska familjepolitiken ökar när det föds fler barn.

2.5.7 Resultat av verksamhetsmål inom föräldraförsäkringen

Målet 2006 för verksamhetsområdet försäkring var att det samlade uttaget av föräldrapenning ska vara jämförbart mellan kvinnor och män. Försäkringskassan definierar jämförbart uttag som andelen barn med föräldrar som delat föräldrapenninguttaget enligt proportionen 40–60. Andelen barn födda 2003 vars föräldrar delat jämförbart på dagarna under barnets första 3 år var 7 procent medan andelen barn vars föräldrar inte delat uttaget jämförbart var 93 procent. Under 2006 tog männen ut knappt 21 procent av det samlade uttaget av föräldrapenning och kvinnorna tog ut nästan 80 procent. Detta var en ökning med drygt 1 procentenhet av männens uttag jämfört med året innan. Detta kan jämföras med år 2000 då männen svarade för drygt 12 procent av det samlade uttaget och kvinnorna svarade för nästan 88 procent. För barn födda 2003 uppnått tre års ålder har 59 procent av papporna tagit ut mer än en månads föräldrapenning jämfört med drygt 96 procent av kvinnorna. Detta kan jämföras med ca 40 procent av papporna och ca 95 procent av mammorna för barn födda 2001. Cirka 21 procent av alla män har inte tagit ut någon dag alls när barnen födda 2003 uppnått 3 års ålder. Motsvarande andel bland kvinnorna är drygt 3 procent. Andel män respektive kvinnor som tagit ut fler dagar än de reserverade 60 dagarna när barnen födda 2003 uppnått 3 års ålder är ca 33 respektive ca 96 procent.

2.5.8 Resultat av verksamhetsmål inom underhållsstödet

Under verksamhetsområdet Behovsprövade bidrag finns målet avseende underhållsstödet att barnets försörjning i ökad utsträckning ska regleras direkt mellan föräldrarna. Andelen barn vars föräldrar reglerar underhållet direkt mellan sig har ökat under flera år. Av Försäkringskassans årsredovisning för 2006 framgår att vid utgången av 2006 betalades fullt underhållsstöd ut för cirka 230 000 barn i åldern 0–17 år. Vid samma tidpunkt fanns det cirka 512 000 barn i

samma åldersintervall som inte bodde med båda sina föräldrar. Om de föräldrar som inte har ekonomisk möjlighet att bidra till sina barns underhåll räknas bort – eftersom de då enklast sköter underhållet med hjälp av underhållsstödet – innebär det att föräldrarna för cirka 67 procent av alla barn till separerade föräldrar löser underhållsfrågan själva. År 2005 var andelen 64 procent och år 2004 var andelen 63 procent.

Med målsättningen om en ökad direktreglering som grund arbetar Försäkringskassan sedan flera år med att öka kunskapen hos separerade föräldrar om att barnets underhåll kan bestämmas genom ett avtal om underhållsbidrag, eller att underhållsstödet i stället kan bestå av ett utfyllnadsbidrag som fyller upp till det maximala beloppet om 1 273 kronor per månad. Sedan den 1 september 2006 har Försäkringskassan lagt ut information om underhållsbidrag på sin webbsida. Förutom övergripande information om reglerna finns anvisningar om hur föräldrarna själva kan beräkna underhållsbidraget och skriva avtal om ett civilrättsligt underhållsbidrag.

2.6 Revisionens iakttagelser

Riksrevisionen har i rapporten Socialförsäkringsförmåner till gravida (RiR 2006:30) granskat Försäkringskassans agerande för en lagenlig och enhetlig tillämpning av ersättningar till gravida. Riksrevisionen har granskat hur Riksförsäkringsverket och Försäkringskassan har agerat under perioden 2003 till och med september 2006 för att skapa förutsättningar för en lagenlig och enhetlig handläggning av ersättningar till gravida. Av granskningen framgår bland annat att Försäkringskassans kunskap om orsakerna till de regionala skillnaderna i ersättningar till gravida samt hur de kan åtgärdas är bristfällig och att Försäkringskassan i kvalitetsarbetet inte har uppmärksammat de särskilda svårigheter som rör tillämpningen av ersättningar till gravida.

Mot bakgrund av de brister som iakttagits rekommenderar Riksrevisionen Försäkringskassan att vidta åtgärder för att säkerställa att bedömningen om rätt till ersättning för gravida sker på ett lagenligt och enhetligt sätt. Myndigheten bör analysera orsakerna till, samt förbättra uppföljningen av, regionala skillnader i ersättning till gravida samt utveckla den interna styr-

ningen så att ärendeövergripande problem uppmärksammas. Inom ramen för detta arbete bör bland annat verksamhetsuppföljningen utvecklas så att effektiva arbetsformer på lokal nivå kan upptäckas och spridas till övriga landet. Riksrevisionen framhåller också att dessa iakttagelser ger regeringen anledning att noggrant följa Försäkringskassans agerande för en lagenlig och enhetlig tillämpning av ersättningar till gravida.

Försäkringskassan har utifrån Riksrevisionens rapport påbörjat en systemtillsyn i syfte att utreda om ersättning till gravida sker på ett enhetligt sätt. Det förändringsarbete som pågår inom Försäkringskassan syftar ytterst till förbättrad kvalitet i ärendehandläggningen och stärkt rättsäkerhet. Koncentrerad ärendehandläggning kommer att medföra minskade regionala skillnader. Regeringen följer Försäkringskassans förändringsarbete nära. Regeringen bedömer att ytterligare åtgärder med anledning av Riksrevisionens rapport inte erfordras. Rapporten bedöms därför vara slutbehandlad.

2.7 Politikens inriktning

Familjen är den grundläggande gemenskapen i samhället. Vår trygghet och känsla av sammanhang grundläggs redan som barn, i den egna familjen. I familjens gemenskap kan ett djupt mänskligt behov tillgodoses – att bli sedd och inte vara utbytbar. I den lilla grupp som en familj utgör får familjemedlemmarna möjlighet att möta kärlek, omtanke och förståelse, men också ställas inför krav och ta ansvar. En modern familjepolitik måste utgå från att familjer är olika, har olika önskemål och behov, och är lika mycket värda.

Regeringen vill att familjepolitiken ska syfta till att stärka föräldrars makt över sin livssituation och öka familjernas valfrihet. Familjepolitiken bör underlätta för föräldrar att kombinera yrkesliv med familjeliv, genom förbättrade möjligheter för båda föräldrarna att delta i arbetslivet och ta hand om barnen när de är små. Förutsättningarna för jämställdhet mellan kvinnor och män bör förbättras. Regeringen vill öka familjernas valfrihet genom att minska den nationella politiska styrningen.

Förutom inom den ekonomiska familjepolitiken planeras också åtgärder inom andra politikområden som har betydelse för barnfamiljerna.

Mångfalden inom barnomsorgen bör öka genom en större variation av utförare. Personalens kompetens bör uppvärderas och deras idéer, engagemang och entreprenörskap frigöras. Det pedagogiska uppdraget i förskolan bör stärkas i takt med barnens utveckling för att ta vara på den naturliga nyfikenheten och lusten att lära.

Regeringen planerar för närvarande genomförandet av en familjepolitisk reform. De bärande delarna i reformen är barnomsorgspong, jämställdhetsbonus, ett frivilligt kommunalt vårdnadsbidrag och ökat pedagogiskt inslag i förskolan.

Familjepolitisk reform

Regeringens avsikt är att familjepolitiken ska öka familjernas valfrihet och stärka föräldrarnas makt över sin livssituation. Både kvinnor och män ska kunna kombinera familjeliv med arbetsliv. Förutsättningarna för både kvinnor och män att ta ett aktivt och jämlikt ansvar för föräldraskapet bör förbättras, utan att för den skull ta ifrån familjerna sitt självbestämmande.

Regeringen vill särskilt framhålla barnperspektivet i utformningen av familjepolitiken. Barn och familjer är olika, har olika önskemål och behov. Regeringen vill möta detta genom att stödja föräldrarna i deras val. Föräldrarna är de som har huvudansvaret för barnets välbefinnande och ska utifrån familjens livssituation och barnets behov se till barnets bästa. Föräldrarna är också de som känner sina barn bäst. En modern familjepolitik utgår från dessa förutsättningar.

I budgetpropositionen för 2007 aviserade regeringen en familjepolitisk reform. De bärande utgångspunkterna för reformen är införande av vårdnadsbidrag, jämställdhetsbonus, barnomsorgspong och ökat pedagogiskt inslag i förskolan. Regeringen föreslår att vårdnadsbidrag och jämställdhetsbonus införs den 1 juli 2008. De närmare detaljerna i reformerna kommer att presenteras senare under hösten. Vad gäller övriga delar i reformen se utgiftsområde 16 politikområde Utbildningspolitik.

Vårdnadsbidrag

För att föräldrar ska kunna välja att tillbringa mer tid med sina barn införs en möjlighet för de kommuner som vill att införa ett vårdnadsbidrag

från den 1 juli 2008. Vårdnadsbidraget riktar sig till föräldrar med barn mellan 1 till 3 år som vill vara hemma lite längre efter föräldraförsäkringens slut. De kommuner som så önskar kan ge ett skattefritt kommunalt bidrag på maximalt 3 000 kronor per månad. Villkoret för att få fullt vårdnadsbidrag är att barnet inte utnyttjar den offentligt finansierade barnomsorgen. Föräldern kan förvärvsarbeta och samtidigt uppbära vårdnadsbidrag om barnomsorgen ordnas på annat sätt. Däremot kommer vårdnadsbidraget inte att kunna kombineras med vissa bidrag och ersättningar, till exempel föräldrapenning och arbetslöshetsersättning. Vårdnadsbidraget ska kunna trappas av mot graden av nyttjande av offentligt finansierad barnomsorg, vilket möjliggör en kombination av förskola och omsorg i hemmet.

Jämställdhetsbonus

Från den 1 juli 2008 införs även en jämställdhetsbonus. Syftet är att förbättra förutsättningarna för jämställdhet mellan kvinnor och män i ansvaret för hem och barn i uttaget av föräldraförsäkringen och på arbetsmarknaden. I dag tar kvinnor ut en betydligt större del av föräldraledigheten och tar större ansvar för omsorgen om barnen under uppväxtåren. Kvinnor har också i genomsnitt en lägre förvärvsfrekvens och lägre lön än män. En ökad jämställdhet kan bidra till tryggare familjeförhållanden och till stabila uppväxtförhållanden för barnen.

Genom att öka familjernas ekonomiska möjligheter att fördela föräldraledigheten mer jämlikt förbättras förutsättningarna för jämställdhet och en stärkt relation mellan barnet och båda föräldrarna. Genom att förstärka motiven att återgå till arbete motverkas osakliga löneskillnader.

Reformen innebär att en arbetande förälder kan erhålla en bonus via kreditering av skattekontot på maximalt 3 000 kronor i månaden under förutsättning att föräldrarna delar på uttaget av föräldrapenning. Hur stor bonusen blir för den enskilde styrs dels av förvärvsinkomsten, dels av i vilken utsträckning föräldrarna delar på föräldrapenningen. Regeringen avser att återkomma med förslag till utformning.

Minskade marginaleffekter för barnfamiljer

Hushåll som är beroende av bostadsbidrag har under de senaste årtionden haft en sämre ekonomisk utveckling än andra grupper. I denna grupp återfinns många av de barn som har sämst ekonomisk standard. Regeringen anser att det är angeläget att förbättra situationen för denna grupp och avser därför tillsätta en utredning som ska analysera bostadsbidragets fördelnings- och marginaleffekter samt hur detta påverkar hushållens arbetsutbud och samlade ekonomiska situation. Mot bakgrund av denna analys bör utredningen pröva möjligheterna att minska marginaleffekterna genom en alternativ utformning av de stöd som riktar sig till ekonomiskt utsatta hushåll med barn.

Bidrag m.m. som påverkar barn till särlevande föräldrar

Riksdagen lämnade i mars 2006 ett tillkännagivande till regeringen om att snarast tillsätta en samlad utredning om bidrag m.m. som påverkar barn till särlevande föräldrar (bet. 2005/06:SfU7). I sitt ställningstagande anförde riksdagen bl.a. att barn till föräldrar som gått skilda vägar ofta är ekonomiskt och socialt utsatta och att det finns ett behov av att ta ett större grepp om de bidrag och regler som påverkar möjligheterna till en väl fungerande försörjning av och omsorg om dessa barn. Vidare anfördes att det behövs en samlad utredning ur ett barnperspektiv om de bidragsregler som påverkar barn till särlevande föräldrar och att en sådan utredning även bör beakta de stora kostnaderna för barnet och hur kostnadsansvaret fördelas mellan föräldrarna.

Regeringen delar riksdagens bedömning och bereder frågan.

2.8 Budgetförslag

2.8.1 21:1 Allmänna barnbidrag

Tabell 2.6 Anslagsutveckling 21:1 Allmänna barnbidrag

Tusental kronor

2006	Utfall	23 611 073	Anslags-sparande	193 927
2007	Anslag	23 490 000 ¹	Utgifts-prognos	23 509 000
2008	Förslag	23 387 000		
2009	Beräknat	23 237 000		
2010	Beräknat	23 137 000		

¹Inklusive tilläggsbudget i samband med 2007 års ekonomiska vårproposition (bet. 2006/07:FiU21) och förslag till tilläggsbudget i samband med denna proposition.

Anslagens ändamål är att finansiera allmänna barnbidrag. De allmänna barnbidragen består av barnbidrag, flerbarnstillägg och förlängt barnbidrag.

Utgiftsutvecklingen är främst beroende av bidragets nivå och antal födda barn. Om antalet bidragsberättigade barn förändras med 5 000 påverkar det anslagsbelastningen med ca 85 miljoner kronor. Under budgetåret 2006 uppgick utgifterna för de allmänna barnbidragen till ca 23 611 miljoner kronor. Det innebär att utgifterna detta år understeg anslaget med 194 miljoner kronor. För innevarande budgetår beräknas utgifterna till 23 509 miljoner kronor, vilket är 19 miljoner kronor högre än anvisat anslag. Den förändrade anslagsnivån förklaras av en ökning i antalet bidragsberättigade barn.

Regeringens överväganden

De allmänna barnbidragen syftar till att ge alla barnfamiljer lika förutsättningar till en god ekonomisk levnadsstandard. Barnbidraget är ett generellt stöd och är lätt att överblicka samt enkelt och förhållandevis billigt att administrera.

Bedömningen av anslagsbehovet utgår från Statistiska centralbyråns senaste befolkningsprognos från maj 2007. Antalet födda barn har sedan år 2 000 ökat varje år. Antalet barn som passerar 16-årsgränsen och faller ut ur barnbidragssystemet ökar dock mer. Det totala antalet barn och ungdomar under 16 år kommer därför att minska och utgifterna för allmänna barnbidrag beräknas därmed fortsätta att minska under perioden.

Tabell 2.7 Härledning av anslagsnivån 2008–2010, för 21:1 Allmänna barnbidrag

Tusental kronor

	2008	2009	2010
Anvisat 2007¹	23 490 000	23 490 000	23 490 000
<i>Förändring till följd av:</i>			
Beslut			
Övriga makroekonomiska förutsättningar			
Volym	-103 000	-253 000	-353 000
Överföring till/från andra anslag			
Övrigt			
Förslag/beräknat anslag	23 387 000	23 237 000	23 137 000

¹ Statsbudget enligt riksdagens beslut i december 2006 (bet. 2006/07:FiU10). Beloppet är således exklusive beslut på tilläggsbudget under innevarande år.

Med hänsyn till ovanstående föreslår regeringen att 23 387 000 000 kronor anvisas för anslaget 21:1 *Allmänna barnbidrag* för 2008. För åren 2009 och 2010 beräknas anslaget till 23 237 000 000 kronor respektive 23 137 000 000 kronor.

2.8.2 21:2 Föräldraförsäkring

Tabell 2.8 Anslagsutveckling 21:2 Föräldraförsäkring

Tusental kronor

År	Slagslag	Betrag	Anslags-sparande	Betrag
2006	Utfall	26 094 127		1 076 165
2007	Anslag	28 606 380 ¹	Utgifts-prognos	27 694 137
2008	Förslag	29 426 124²		
2009	Beräknat	31 403 883		
2010	Beräknat	33 511 552		

¹ Inklusive tilläggsbudget i samband med 2007 års ekonomiska vårproposition (bet. 2006/07:FiU21) och förslag till tilläggsbudget i samband med denna proposition.

² 2 613 000 tkr avser statlig ålderspenionsavgift för 2008, varav -118 661 tkr avser regleringsbrepp för 2005.

Anslaget används för föräldraförsäkring. Föräldraförsäkringen omfattar föräldrapenning i samband med barns födelse, tillfällig föräldrapenning och havandeskapspenning. Utgiftsutvecklingen inom föräldraförsäkringen är främst beroende av ersättningsnivå, antal födda barn och fördelning av ersättningsdagarna mellan föräldrarna. Förändringar i födelsetalet påverkar redan på kort sikt användningen av både föräldrapenning, havandeskapspenning och de 10 pappadagarna inom den tillfälliga föräldrapenningen. På längre sikt påverkas även tillfällig föräldrapenning för vård av barn.

Tabell 2.9 Anslagens komponenter

Miljoner kronor

	Prognos 2007	Förslag 2008	Beräkning 2009	Beräkning 2010
Föräldrapenning	20 599	22 014	23 531	25 149
ÅP-avgift	2 073	2 146	2 293	2 451
Tillfällig föräldrapenning	4 150	4 342	4 602	4 879
ÅP-avgift	387	423	448	476
Havandeskapspenning	443	457	483	507
ÅP-avgift	42	44	47	49
Totalt	27 694	29 426	31 404	33 511

Föräldrapenning

Under 2006 utbetalades föräldrapenning för 43,5 miljoner dagar vilket var ca två procent högre jämfört med 2005. Medelersättningen 2006 var 412 kronor per ersatt dag för kvinnor och 528 kronor för män och 436 kronor för samtliga.

Trots att andelen föräldrapenningdagar uttagna av män ökar kontinuerligt är det fortfarande kvinnorna som tar ut den större delen av föräldrapenningen. Därför är en fortsatt ökning av männens uttag av föräldrapenning önskvärd.

Tillfällig föräldrapenning

Tillfällig föräldrapenning (TFP) betalades ut för 5,7 miljoner dagar under 2006. Den tillfälliga föräldrapenningen består av ersättning för vård av barn, pappadagar i samband med barns födelse och kontaktdagar för barn som omfattas av 1 § lagen (1993:387) om stöd och service till vissa funktionshindrade (LSS). Männens andel av utbetalda dagar var 45 procent 2006 och 37 procent för vård av barn. Användningen av tillfällig föräldrapenning är relativt jämt fördelad mellan könen, eftersom delförmånen pappadagar vid barns födelse är en relativt stor del av tillfällig föräldrapenning och den nästan uteslutande ges till män.

Medelersättningen 2006 var 696 kronor för kvinnorna och 837 kronor för männen.

Ersättning för vård av barn utgör den största delen inom TFP och står för 85 procent av utgifterna. Antalet födda barn påverkar utgiften

för TFP vid vård av barn något under barnets första år och alltmer till dess barnet är två år. Flest dagar, knappt sju dagar per år, används för barn i åldern två-tre år. För vård av barn användes 4,9 miljoner dagar under 2006. Det är en halv miljon fler dagar än vad som användes under 2005. Det har varit ett stort utnyttjande av denna förmån under året, så många dagar som användes 2006 har inte använts sedan 1994. Det stora uttaget kan inte förklaras enbart med demografi, även om barn i åldern 2-5 år är fler nu än under de senaste åren. Uttaget har varit särskilt stort under september till november då 10 procent fler dagar har utbetalats än vad som är normalt under denna årstid. De tio s.k. pappdagarna i samband med barns födelse utgör 15 procent av utgifterna. Ersättningen påverkas direkt av antalet födda barn. Ungefär 74 procent av alla nyfödda barn har en pappa som använder denna förmån och det genomsnittliga uttaget är 9,6 dagar per barn. Det är en minskning jämfört med 2005. Även en annan person än fadern kan använda denna förmån. Under 2006 användes t.ex. 0,6 procent av dagarna av kvinnor.

Tillfällig föräldrapenning ska ge föräldrar ekonomiskt stöd när barn blir sjuka eller när deras ordinarie vårdnadshavare blir sjuk och föräldern därför behöver avstå från sitt förvärvsarbete. Regeringen är därför angelägen om att denna förmån ur ett legitimitetsperspektiv inte utnyttjas felaktigt. I syfte att minska ett överutnyttjande av den tillfälliga föräldrapenningen avser regeringen att föreslå att ett intyg ska införas som styrker barnets frånvaro från förskola, familjedaghem, fritidshem respektive skola i samband med ansökan om tillfällig föräldrapenning.

Havandeskapspenning

Havandeskapspenning betalades ut för 881 000 dagar under 2006, vilket är 39 000 fler dagar än året innan. Denna förmån är starkt knuten till antalet födda barn. Antalet födda under 2006 är ca 5 000 fler än antalet födda 2005 och antalet kvinnor som beviljats havandeskapspenning har ökat med 1 000. Det innebär att andelen gravida som beviljats havandeskapspenning var på samma nivå 2006 som 2005, drygt 20 procent. Medelantalet utbetalda dagar för de kvinnor som fått havandeskapspenning har varit närmast oförändrat under hela 2000-talet.

Regeringens överväganden

I avvaktan på att ett regelsystem som baseras på historiska inkomster genomförs föreslog regeringen i budgetpropositionen för 2007 att den sjukpenninggrundande inkomsten skulle reduceras på så sätt att denna fr.o.m. 1 januari 2007 ska multipliceras med faktorn 0,989 vid beräkning av en dagersättning. I avvaktan på att den sjukpenninggrundande inkomsten baseras på historiska inkomster föreslår regeringen nu att den sjukpenninggrundande inkomsten ska multipliceras med faktorn 0,97 vid beräkning av bland annat föräldrapenning, tillfällig föräldrapenning samt havandeskapspenning från och med 1 januari 2008. Av denna anledning beräknas utgifterna för föräldraförsäkringen minska med 531 miljoner kronor från och med 2008. Tillsammans med åtgärder mot felaktiga utbetalningar beräknas dessa förändringar innebära att utgifterna för föräldraförsäkringen minskar med cirka 1 miljard kronor per år under åren 2008-2010. Se även under utgiftsområde 10 Ekonomisk ersättning vid sjukdom och handikapp.

Tabell 2.10 Härlledning av anslagsnivån 2008-2010, för 21:2 Föräldraförsäkring

Tusental kronor

	2008	2009	2010
Anvisat 2007¹	28 606 380	28 606 380	28 606 380
<i>Förändring till följd av:</i>			
Beslut	-1 001 368	-976 368	-1 003 368
Övriga makroekonomiska förutsättningar	410 371	697 929	928 140
Volym	1 410 741	3 075 942	4 980 400
Överföring till/från andra anslag			
Övrigt			
Förslag/beräknat anslag	29 426 124	31 403 883	33 511 552

¹ Statsbudget enligt riksdagens beslut i december 2006 (bet. 2006/07:FiU10). Beloppet är således exklusive beslut på tilläggsbudget under innevarande år.

Mot bakgrund av ovanstående föreslår regeringen att 29 426 124 000 kronor anvisas för anslaget 21:2 *Föräldraförsäkring* för 2008. För 2009 och 2010 beräknas anslaget till 31 403 883 000 kronor respektive 35 511 552 000 kronor.

2.8.3 21:3 Underhållsstöd

Tabell 2.11 Anslagsutveckling 21:3 Underhållsstöd

Tusental kronor

År	Slags	Belopp	Anslags- sparande	Utgifts- prognos
2006	Utfall	2 222 119		48 665
2007	Anslag	2 117 000 ¹		2 130 000
2008	Förslag	2 090 000		
2009	Beräknat	2 023 000		
2010	Beräknat	1 930 000		

¹ Inklusive tilläggsbudget i samband med 2007 års ekonomiska vårproposition (bet. 2006/07:FiU21) och förslag till tilläggsbudget i samband med denna proposition.

Anslaget används för underhållsstöd. Genom underhållsstödet garanterar samhället att ett barn till särlevande föräldrar får ett visst underhåll även när den bidragsskyldiga föräldern inte fullgör sin underhållsskyldighet.

Utgiftsutvecklingen för underhållsstödet är beroende av omvärldsfaktorer som staten inte kan styra, som exempelvis antal separationer, antal barn, födelsetal och löneutvecklingen. Utgiftsstyrande faktorer som staten kan påverka är bl.a. underhållsstödets nivå, procentsatserna som bestämmer återbetalningsskyldigheten samt storleken på det grundavdrag på inkomsten som får göras innan återbetalningsskyldigheten beräknas. Om antalet barn avviker med 3 000 påverkar det anslagsbehovet med ca 46 miljoner kronor per år. Inbetalningsgraden från bidragsskyldiga för 2008 bedöms till 90 procent av det debiterade beloppet inklusive inbetalningar från Kronofogdemyndigheten. Om inbetalningsgraden avviker med 1 procent påverkar det anslagsbehovet med drygt 28 miljoner kronor. Om timlöneutvecklingen ökar med 1 procent minskar utgifterna med drygt 22 miljoner kronor.

Under 2006 understeg utgifterna för underhållsstödet anvisade medel med drygt 48 miljoner kronor. För innevarande budgetår beräknas utgifterna till 2 130 miljoner kronor, vilket är 13 miljoner kronor mer än anvisade medel.

Regeringens överväganden

Utgifterna för underhållsstöd har ökat mellan 2005 och 2006. Detta beror främst på att de nya reglerna som trädde i kraft från och med 2006 medförde att högre utbetalningar inte täcktes av återbetalningar från de bidragsskyldiga. Genom lagändringarna höjdes underhållsstödets belopp med 100 kronor per barn och månad och den bi-

dragsskyldige föräldrarnas grundavdrag höjdes från 72 000 till 100 000 kronor. Under 2006 minskade det totala debiterade återbetalningsbeloppet för bidragsskyldiga kraftigt. Anledningen till detta är höjningen av grundavdraget, dvs. det belopp som den bidragsskyldige får förbehålla sig för egna levnadskostnader innan han eller hon åläggs återbetalningsskyldighet.

Kostnaden för underhållsstödet minskar under perioden 2008–2010. Detta beror främst på att antalet barn inom underhållsstödssystemet minskar. De årskullar som kommer in i systemet är mindre än de årskullar som lämnar systemet med anledning av att de uppnått en för hög ålder. Ytterligare en orsak är att den andel av det debiterade beloppet som de bidragsskyldiga föräldrarna har att återbetala ökar. De minskande utgifterna för underhållsstöd beror även på att fler föräldrar väljer att reglera sin underhållsskyldighet gentemot barnet utanför underhållsstödssystemet.

Tabell 2.12 Härledning av anslagsnivån 2008–2010, för 21:3 Underhållsstöd

Tusental kronor

	2008	2009	2010
Anvisat 2007¹	2 117 000	2 117 000	2 117 000
<i>Förändring till följd av:</i>			
Beslut			
Övriga makroekonomiska förutsättningar	5 000	-39 000	-127 000
Volym	-32 000	-55 000	-60 000
Överföring till/från andra anslag			
Övrigt			
Förslag/beräknat anslag	2 090 000	2 023 000	1 930 000

¹ Statsbudget enligt riksdagens beslut i december 2006 (bet. 2006/07:FiU10). Beloppet är således exklusive beslut på tilläggsbudget under innevarande år.

Mot bakgrund av ovanstående föreslår regeringen att 2 090 000 000 kronor anvisas för anslaget 21:3 *Underhållsstöd* för 2008. För 2009 och 2010 beräknas anslaget till 2 023 000 000 kronor respektive 1 930 000 000 kronor.

2.8.4 21:4 Bidrag till kostnader för internationella adoptioner

Tabell 2.13 Anslagsutveckling 21:4 Bidrag till kostnader för internationella adoptioner

Tusental kronor

År	Utfall		Anslags-sparande	
2006	Utfall	34 964		-1 348
2007	Anslag	35 784 ¹	Utgifts-prognos	29 462
2008	Förslag	35 784		
2009	Beräknat	35 784		
2010	Beräknat	35 784		

¹ Inklusive tilläggsbudget i samband med 2007 års ekonomiska vårproposition (bet. 2006/07:FiU21) och förslag till tilläggsbudget i samband med denna proposition.

Anslaget används för bidrag till kostnader för internationella adoptioner enligt lagen (1988:1463) om bidrag vid adoption av utländska barn. Bidrag utgår för närvarande med 40 000 kronor per barn och lämnas för de adoptioner som förmedlas av en sammanslutning som är auktoriserad enligt lagen (1997:192) om internationell adoptionsförmedling. Bidraget administreras av Försäkringskassan.

Regeringens överväganden

Under 2006 kom totalt 879 barn i åldern 0–10 år till Sverige för adoption, varav 765 genom auktoriserade sammanslutningar. Antal adopterade varierar bl.a. beroende på den ekonomiska och sociala utvecklingen i ursprungsländerna och vilka krav dessa länder ställer på de sökande. Antalet utländska barn som kommer till Sverige för adoption genom auktoriserad sammanslutning har pendlat mellan knappt 800 och 1 000 under de senaste 10 åren. Regeringen bedömer att antalet adoptioner av utländska barn till Sverige genom auktoriserad sammanslutning kommer att vara ca 900 per år under åren 2008–2010.

Tabell 2.14 Härledning av anslagsnivån 2008–2010, för 21:4 Bidrag till kostnader för internationella adoptioner

Tusental kronor

	2008	2009	2010
Anvisat 2007¹	35 784	35 784	35 784
<i>Förändring till följd av:</i>			
Beslut			
Överföring till/från andra anslag			
Övrigt			
Förslag/beräknat anslag	35 784	35 784	35 784

¹ Statsbudget enligt riksdagens beslut i december 2006 (bet. 2006/07:FiU10). Beloppet är således exklusive beslut på tilläggsbudget under innevarande år.

Mot bakgrund av ovanstående föreslår regeringen att 35 784 000 kronor anvisas för anslaget 21:4 *Bidrag till kostnader för internationella adoptioner* för 2008. För 2009 och 2010 beräknas anslaget till 35 784 000 kronor för respektive år.

2.8.5 21:5 Barnpension och efterlevandestöd för barn

Tabell 2.15 Anslagsutveckling 21:5 Barnpensioner och efterlevandestöd för barn

Tusental kronor

År	Utfall		Anslags-sparande	
2006	Utfall	1 027 095		-41 820
2007	Anslag	1 029 000 ¹	Utgifts-prognos	1 015 000
2008	Förslag	1 007 000		
2009	Beräknat	1 004 000		
2010	Beräknat	1 002 000		

¹ Inklusive tilläggsbudget i samband med 2007 års ekonomiska vårproposition (bet. 2006/07:FiU21) och förslag till tilläggsbudget i samband med denna proposition.

Anslaget används för barnpension och efterlevandestöd till barn. Förmånerna ges till barn under 18 år vars far eller mor eller båda föräldrar har avlidit och ska garantera dem en rimlig ekonomisk standard. För barn som går i grundskola, gymnasium eller liknande kan barnpensionen förlängas, längst t.o.m. juni månad det år barnet fyller 20 år.

Utgiftsutvecklingen är stabil. Utgifterna styrs främst av utvecklingen av inkomstindex och prisbasbelopp.

Regeringens överväganden

Reglerna för barnpension innebär att ett efterlevandepensionsunderlag, som är knutet till den avlidne förälderns intjänade pensionsrätt i ålderspensionssystemet, ska användas vid beräkningen av barnpensionen. Grundskyddet, efterlevandestöd till barn, utgör en lägsta garanterad nivå för barnet och betalas ut som en utfyllnad till barnpensionen. Barnpensionen minskar efterlevandestödet till barn krona för krona. Grundskyddets utformning siktar till att säkra barnets rätt till en garanterad ersättning när det förlorar en eller båda sina föräldrar. Stödet syftar även till att bibehålla överensstämmelse mellan efterlevandestödet och underhållsstödet. Stödet ges så länge barnet är bosatt i Sverige.

Från anslaget bekostas barnpension i form av inkomstgrundad barnpension och efterlevandestöd till barn. Från och med 2003 finansieras inkomstgrundad barnpension med efterlevandepensionsavgift enligt socialavgiftslagen (2000:980). Efterlevandestöd till barn finansieras med skattemedel.

För innevarande budgetår beräknas utgifterna till cirka 1 015 miljoner kronor.

Tabell 2.16 Härledning av anslagsnivån 2008–2010, för 21:5 Barnpension och efterlevandestöd till barn

Tusental kronor

	2008	2009	2010
Anvisat 2007¹	1 029 000	1 029 000	1 029 000
<i>Förändring till följd av:</i>			
Beslut			
Övriga makroekonomiska förutsättningar	27 000	60 000	89 000
Volym	-49 000	-85 000	-116 000
Överföring till/från andra anslag			
Övrigt			
Förslag/beräknat anslag	1 007 000	1 004 000	1 002 000

¹ Statsbudget enligt riksdagens beslut i december 2006 (bet. 2006/07:FiU10). Beloppet är således exklusive beslut på tilläggsbudget under innevarande år.

Regeringen föreslår att 1 007 000 000 kronor anvisas under anslaget 21:5 *Barnpension och efterlevandestöd till barn* för 2008. För 2009 beräknas anslaget till 1 004 000 000 kronor och för 2010 till 1 002 000 000 kronor.

2.8.6 21:6 Vårdbidrag för funktionshindrade barn

Tabell 2.17 Anslagsutveckling 21:6 Vårdbidrag för funktionshindrade barn

Tusental kronor

2006	Utfall	2 624 535	Anslags-sparande	55 680
2007	Anslag	2 760 500 ¹	Utgifts-prognos	2 661 500
2008	Förslag	2 718 900²		
2009	Beräknat	2 825 100		
2010	Beräknat	2 924 800		

¹ Inklusive tilläggsbudget i samband med 2007 års ekonomiska vårproposition (bet. 2006/07:FiU21) och förslag till tilläggsbudget i samband med denna proposition.

² 235 900 tkr avser statlig ålderspensionsavgift för 2008 varav –5 239 tkr avser regleringsbelopp för 2005.

Anslaget används för vårdbidrag för funktionshindrade barn. Syftet med vårdbidrag är att ge en förälder möjlighet att i hemmet ta hand om ett sjukt eller funktionshindrat barn med behov av särskild tillsyn och vård. Vid bedömning av rätt till vårdbidrag beaktas även merkostnader på grund av barnets sjukdom eller funktionshinder.

Vårdbidragets utgiftsutveckling styrs främst av prisbasbeloppsutvecklingen och av antalet barn med vårdbidrag. En avvikelse med 100 kronor från prisbasbeloppet påverkar anslagsbelastningen med 6 miljoner kronor. Om antalet netotbidrag avviker med 100 påverkar det anslagsbelastningen med 11 miljoner kronor.

År 2006 uppgick utgifterna för vårdbidraget till 2 625 miljoner kronor, varav 111 miljoner kronor bestod av skattefria merkostnadsersättningar. Det innebär att utgifterna detta år understeg anslaget med drygt 55 miljoner kronor. För innevarande budgetår beräknas utgifterna till ca 2 662 miljoner kronor vilket är ca 99 miljoner kronor lägre än anvisat anslag.

Regeringens överväganden

Den långsiktiga trenden är att antalet vårdbidrag ökar. Med anledning av att den övre åldersgränsen höjdes den 1 januari 2003 från 16 år till halvårsskiftet det år den unge fyller 19 år har ökningen varit särskilt stor åren 2003–2006. Antalsökningen beräknas från och med år 2007 återgå till den trend som rådde fram till år 2003. Antalet fjärdedels vårdbidrag antas öka mest. Även antalet halva vårdbidrag antas öka liksom antalet tre fjärdedels vårdbidrag. Helt vårdbidrag antas däremot minska under perioden. Antalet

barn som föräldrar mottog vårdbidrag för 2006 var drygt 43 200 jämfört med 42 500 barn 2005. Det är vanligast att vårdbidrag betalas ut för pojkar, 63 procent av vårdbidragsbarnen är pojkar. Under 2006 har antalet pojkar ökat marginellt mer än antalet flickor.

Tabell 2.18 Härledning av anslagsnivån 2008–2010, för 21:6 Vårdbidrag för funktionshindrade barn

Tusental kronor

	2008	2009	2010
Anvisat 2007¹	2 760 500	2 760 500	2 760 500
<i>Förändring till följd av:</i>			
Beslut			
Övriga makroekonomiska förutsättningar	46 000	126 000	207 000
Volymer	-87 600	-61 400	-42 700
Överföring till/från andra anslag			
Övrigt			
Förslag/beräknat anslag	2 718 900	2 825 100	2 924 800

¹ Statsbudget enligt riksdagens beslut i december 2006 (bet. 2006/07:FiU10). Beloppet är således exklusive beslut på tilläggsbudget under innevarande år.

Mot bakgrund av ovanstående föreslår regeringen att 2 718 900 000 kronor anvisas för anslaget 21:6 *Vårdbidrag för funktionshindrade barn* för 2008. För 2009 och 2010 beräknas anslaget till 2 825 100 000 kronor respektive 2 924 800 000 kronor.

2.8.7 21:7 Pensionsrätt för barnår

Tabell 2.19 Anslagsutveckling 21:7 Pensionsrätt för barnår

Tusental kronor

År	Slagslag	Belopp	Anslags-sparande	Utgifts-prognos
2006	Utfall	4 452 000		0
2007	Anslag	4 592 000 ¹		4 592 000
2008	Förslag	4 833 000²		
2009	Beräknat	5 027 000		
2010	Beräknat	5 331 000		

¹ Inklusive tilläggsbudget i samband med 2007 års ekonomiska vårproposition (bet. 2006/07:FiU21) och förslag till tilläggsbudget i samband med denna proposition.

² 4 833 000 tkr avser statlig ålderspensionsavgift för 2008, varav -20 675 tkr avser regleringsbelopp för 2005.

Anslaget används för statlig ålderspensionsavgift för pensionsrätt för barnår s.k. barnårsrätt. Denna ska stödja den förälder i familjen som har lägst inkomst och/eller tagit störst del av vårdnaden av barnet. Barnårsrätten för ett år läggs samman med den pensionsgrundande inkomst som föräldern har tillgodoräknats för inkomst-

året vilket innebär att dennes ålderspension förstärks.

Anslaget har tillkommit med anledning av det reformerade ålderspensionssystemet (prop. 1997/98:151, bet. 1997/98:SfU 13 och 14, rskr. 1997/98:315 och 320) och omfattar statlig ålderspensionsavgift för barnårsrätt.

Utgiftsutvecklingen för anslaget styrs främst av pris- och inkomstbasbeloppens utveckling, utvecklingen av födelsetalen, timlöneutvecklingen, inflation och arbetslöshet. Under budgetåret 2006 uppgick utgifterna för pensionsrätt för barnår till 4 452 miljoner kronor. För innevarande budgetår beräknas utgifterna till 4 592 miljoner kronor.

Regeringens överväganden

Det reformerade ålderspensionssystemet baseras på livsinkomsten. I ett sådant system finns behov av särskild kompensation för frånvaro från arbetsmarknaden som inte rimligen bör slå igenom som minskad pensionsrätt. Ett sådant exempel är föräldrar med små barn som ofta avstår helt eller delvis från att förvärvsarbeta.

Föräldrar med små barn kan ges pensionsrätt för barnår genom att tillgodoräknas pensionsrätt i form av pensionsgrundande belopp för barnår.

Pensionsgrundande belopp för barnår kan tillgodoräknas fr.o.m. det år barnet föds och t.o.m. det år då barnet fyller tre år eller, om barnet är fött under någon av månaderna juli–december, fr.o.m. det år då barnet uppnår ett års ålder t.o.m. det år då barnet fyller fyra år.

Föräldrarna kan själva välja vem av dem som ska tillgodoräknas barnårsrätt. Om föräldrarna inte gör ett aktivt val kommer den förälder som har det lägsta pensionsgrundande inkomsten det aktuella året att tillgodoräknas barnårsrätt automatiskt. Eftersom det i hög utsträckning är kvinnor som har de lägsta inkomsterna kommer denna förmån främst kvinnor till godo. För föräldrar med mer än ett gemensamt barn i berättigad ålder kan endast en av föräldrarna tillgodoräknas pensionsgrundande belopp för ett och samma barnår.

För varje år som en förälder tillgodoräknas pensionsgrundande belopp för barnår beräknas en fiktiv inkomst. Sådan fiktiv inkomst kan beräknas på tre sätt. Det alternativ som ger det förmånligaste utfallet för ett givet år används.

- Utfyllnad till föräldrarnas pensionsgrundande inkomst året före barnet födelse,
- utfyllnad till 75 procent av den genomsnittliga pensionsgrundande inkomsten för alla försäkrade under 65 år,
- ett för alla försäkrade enhetligt belopp.

Utfyllnad kan ske upp till en viss pensionsgrundande inkomst. Endast inkomster upp till intjänandetaket beaktas vid jämförelserna.

Utifrån det pensionsgrundande beloppet ska pensionsrätt beräknas med 18,5 procent av underlaget. För dessa pensionsgrundande belopp, i likhet med pensionsgrundande inkomster, betalar staten en statlig ålderspensionsavgift om 18,5 procent. Det är denna avgift som ska belasta anslaget.

Barnår rätt för adoptivföräldrar ges under fyra år, räknat från dagen den försäkrade fick barnet i sin vård och längst tills barnet fyller tio år.

Tabell 2.20 Härledning av anslagsnivån 2008–2010, för 21:7 Pensionsrätt för barnår

Tusental kronor

	2008	2009	2010
Anvisat 2007¹	4 592 000	4 592 000	4 592 000
<i>Förändring till följd av:</i>			
Beslut			
Övriga makroekonomiska förutsättningar	53 000	144 000	212 000
Volym	188 000	291 000	527 000
Överföring till/från andra anslag			
Övrigt			
Förslag/beräknat anslag	4 833 000	5 027 000	5 331 000

¹ Statsbudget enligt riksdagens beslut i december 2006 (bet. 2006/07:FiU10). Beloppet är således exklusive beslut på tilläggsbudget under innevarande år.

Regeringen föreslår att 4 833 000 000 kronor anvisas under anslaget 21:7 *Pensionsrätt för barnår* för 2008. För 2009 och 2010 beräknas anslaget till 5 027 000 000 kronor respektive 5 331 000 000 kronor.

2.8.8 21:8 Bostadsbidrag

Tabell 2.21 Anslagsutveckling 21:8 Bostadsbidrag

Tusental kronor

2006	Utfall	3 597 622	Anslags-sparande	-82 097
2007	Anslag	3 458 000 ¹	Utgifts-prognos	3 380 000
2008	Förslag	3 199 000		
2009	Beräknat	3 057 000		
2010	Beräknat	3 022 000		

¹ Inklusive tilläggsbudget i samband med 2007 års ekonomiska vårproposition (bet. 2006/07:FiU21) och förslag till tilläggsbudget i samband med denna proposition.

Anlaget används för bostadsbidrag till barnfamiljer samt till ungdomar som fyllt 18 men inte 29 år utan barn. Bostadsbidragets storlek bestäms av hushållets sammansättning, bostadskostnaden, bostadens storlek och den bidragsgrundande inkomsten. Utgifterna för bostadsbidraget styrs i huvudsak av makroekonomiska faktorer som t.ex. arbetslöshets-, sysselsättnings-, inkomst- och bostadskostnadsutvecklingen. Det innebär att det framför allt är konjunkturutvecklingen som påverkar om kostnaderna för bostadsbidragen ökar eller minskar. Om t.ex. bidragshushållens inkomst skulle öka med i genomsnitt en procentenhet skulle utgifterna för bostadsbidraget minska med knappt 30 miljoner kronor per år. Även demografiska förändringar kan påverka kostnadsbilden, t.ex. ökat antal födda och invandrade barn.

Under budgetåret 2006 uppgick utgifterna för bostadsbidraget till nära 3 598 miljoner kronor. Detta innebär ett överskridande av tilldelade medel med drygt 82 miljoner kronor. Det fanns ett ingående överföringsbelopp 2006 på drygt -214 miljoner kronor från 2005. För innevarande budgetår beräknas utgifterna understiga anslaget med cirka 78 miljoner kronor, men beräknas motsvara de tilldelade medlen.

De hushåll som idag får bostadsbidrag är främst barnfamiljer, särskilt ensamstående med barn. Av landets drygt 1 miljon hushåll med barn fick cirka 20 procent bostadsbidrag någon gång under 2006. Sett över hela prognosperioden minskar denna andel med ett par procentenheter fram till 2010. Förklaringen till att andelen barnfamiljer med bostadsbidrag minskar är att löner och sysselsättningen förväntas öka under perioden. En trend som framgår är att antalet hushåll minskar medan det genomsnittliga bostadsbidraget per månad ökar. Förklaringar till denna utveckling kan vara att de hushåll som

finns kvar i systemet är de med lägst inkomst i förhållande till försörjningsbörda, men också att bostadspriserna ökar.

Tabell 2.22 Volymer och medelsersättningar för bostadsbidraget 2006-2010

	2006	2007	2008	2009	2010
Antal bidrag					
gifta/sambo	46 000	43 600	42 400	41 200	41 200
ensamstående	140 300	132 700	129 100	125 300	123 100
utan barn	59 900	57 800	27 300	55 300	55 300
umgängesföräldrar	17 900	16 900	16 400	16 000	15 700
Summa antal bidrag	264 100	251 000	215 200	237 800	235 300
Bostadsbidrag i kronor/månad					
gifta/sambo	1 898	1 927	1 946	1 946	1 946
ensamstående	1 782	1 782	1 791	1 800	1 809
utan barn	650	647	644	644	644
umgängesföräldrar	1 180	1 189	1 189	1 189	1 189

Källa: Försäkringskassan

Utgifterna för bostadsbidraget har minskat under senare delen av 1990-talet och 2000-talet. Minskningen beror dels på den samhällsekonomiska utvecklingen, dels på reformeringen av bostadsbidragssystemet. Även under 2006 har utgifterna minskat trots förbättringar inom bostadsbidraget. Minskningen förklaras av bidragshushållens inkomstutveckling och en starkare arbetsmarknad.

Tabell 2.23 Utvecklingen av utgifterna för bostadsbidraget 2000-2006

	2000	2001	2002	2003	2004	2005	2006
Bostadsbidrag	4 373	3 994	3 717	3 595	3 614	3 605	3 598

Bostadsbidraget är preliminärt och baseras på uppskattade årsinkomster när det utbetalas. Slutligt bostadsbidrag bestäms i efterhand på grundval av taxeringen för varje kalenderår. Den som haft lägre inkomster än vad som preliminärt uppskattats får en tilläggsutbetalning. Den som haft högre inkomster än vad som preliminärt uppskattats får betala tillbaka det belopp som betalats ut för mycket. Försäkringskassan har sedan den första inkomststämningen 1999

årligen gjort uppföljningar av inkomststämningarnas resultat. Resultatet för inkomststämningen 2007, som avser bidragsåret 2005, visar att differensen mellan preliminärt och slutligt bostadsbidrag innebar att ca 27 procent av hushållen under bidragsåret fått ett för högt bidrag. Dessa hushåll ska tillsammans återbetala ca 369 miljoner kronor. Cirka 14 procent av hushållen har fått ett för lågt bidrag utbetalt under bidragsåret och ska tillsammans dela på 149 miljoner kronor plus ränta.

Regeringens överväganden

Riksdagen beslutade under 2005 om ändrade regler för bostadsbidrag (prop. 2004/05:112). Lagen trädde i kraft den 1 november 2005 och tillämpas på bostadsbidrag från och med den 1 januari 2006. Förändringarna innebar bland annat att den del av bostadsbidraget som lämnas som särskilt bidrag till barnfamiljerna höjts. Vidare infördes ett umgängesbidrag till föräldrar som på grund av vårdnad eller umgänge har sina barn tidvis boende hos sig. Det genomfördes också förändringar i beräkning av den bostadskostnadsbaserade delen av bostadsbidraget.

Tabell 2.24 Härledning av anslagsnivån 2008–2010, för 21:8 Bostadsbidrag

Tusental kronor

	2008	2009	2010
Anvisat 2007¹	3 458 000	3 458 000	3 458 000
<i>Förändring till följd av:</i>			
Beslut			
Övriga makroekonomiska förutsättningar	-259 000	-401 000	-436 000
Volymer			
Överföring till/från andra anslag			
Övrigt			
Förslag/beräknat anslag	3 199 000	3 057 000	3 022 000

¹ Statsbudget enligt riksdagens beslut i december 2006 (bet. 2006/07:FiU10). Beloppet är således exklusive beslut på tilläggsbudget under innevarande år.

Mot bakgrund av ovanstående föreslår regeringen att 3 199 000 000 kronor anvisas för anslaget 21:8 *Bostadsbidrag* för 2008. För 2009 och 2010 beräknas anslaget till 3 057 000 000 kronor respektive 3 022 000 000 kronor.