

Ekonomisk trygghet för familjer och barn

12



Förslag till statsbudget för 2005

Ekonomisk trygghet för familjer och barn

Innehållsförteckning

1	Förslag till riksdagsbeslut	7
2	Lagförslag.....	9
2.1	Förslag till lag om ändring i lagen (1962:381) om allmän försäkring..	9
2.2	Förslag till lag om ändring i föräldraledighetslagen (1995:584).....	12
3	Ekonomisk trygghet för familjer och barn	13
3.1	Omfattning.....	13
3.2	Utgiftsutveckling	13
3.3	Skatteavvikelser	14
4	Politikområde Ekonomisk familjepolitik.....	15
4.1	Omfattning.....	15
4.2	Utgiftsutveckling	15
4.3	Skatteavvikelser	16
4.3.1	Skatteförmåner.....	16
4.4	Mål	16
4.5	Politikens inriktning	16
4.6	Insatser	17
4.6.1	Insatser inom politikområdet.....	17
4.6.2	Insatser utanför politikområdet.....	19
4.7	Resultatbedömning.....	19
4.7.1	Sammanfattande bedömning av måluppfyllelsen	20
4.8	Revisionens iakttagelser.....	25
4.9	Förslag till lag om ändring i lagen (1962:381) om allmän försäkring	26
4.10	Budgetförslag	26
4.10.1	21:1 Allmänna barnbidrag	26
4.10.2	21:2 Föräldraförsäkring	27
4.10.3	21:3 Underhållsstöd.....	30
4.10.4	21:4 Bidrag till kostnader för internationella adoptioner	31
4.10.5	21:5 Barnpension och efterlevandestöd för barn	32
4.10.6	21:6 Vårdbidrag för funktionshindrade barn	33
4.10.7	21:7 Pensionsrätt för barnår	35

Tabellförteckning

Anslagsbelopp.....	7
3.1 Utgiftsutveckling inom utgiftsområdet.....	13
3.2 Härledning av ramnivån 2005–2007. Utgiftsområde 12 Ekonomisk trygghet för familjer och barn	14
3.3 Ramnivå 2005 realekonomiskt fördelad. Utgiftsområde 12 Ekonomisk trygghet för föräldrar och barn	14
3.4 Skatteavvikelser inom utgiftsområde 12, netto.....	14
4.1 Utgiftsutveckling inom politikområdet	16
4.2 Skatteavvikelser inom politikområdet Ekonomisk familjepolitik, netto.....	16
4.3 De ekonomiska familjestödens betydelse för den totala inkomst- o-jämlikheten. Samtliga individer år 2003.....	21
4.4 Medianen för disponibel inkomst per konsumtionsenhet för hushåll samt andel med låg ekonomisk standard år 2003	23
4.5 Anslagsutveckling 21:1 Allmänna barnbidrag	26
4.6 Härledning av anslagsnivån 2005–2007, för 21:1 Allmänna barnbidrag	27
4.7 Anslagsutveckling 21:2 Föräldraförsäkringen.....	27
4.8 Anslagets komponenter.....	28
4.9 Härledning av anslagsnivån 2005–2007, för 21:2 Föräldraförsäkring.....	30
4.10 Anslagsutveckling 21:3 Underhållsstöd	30
4.11 Härledning av anslagsnivån 2005–2007, för 21:3 Underhållsstöd	31
4.12 Anslagsutveckling 21:4 Bidrag till kostnader för internationella adoptioner.....	31
4.13 Härledning av anslagsnivån 2005–2007, för 21:4 Bidrag till kostnader för internationella adoptioner	32
4.14 Anslagsutveckling 21:5 Barnpension och efterlevandestöd för barn.....	32
4.15 Härledning av anslagsnivån 2005–2007, för 21:5 Barnpension och efterlevandestöd för barn.....	33
4.16 Anslagsutveckling 21:6 Vårdbidrag för funktionshindrade barn.....	33
4.17 Härledning av anslagsnivån 2005–2007, för 21:6 Vårdbidrag för funktionshindrade barn	34
4.18 Anslagsutveckling 21:7 Pensionsrätt för barnår.....	35
4.19 Härledning av anslagsnivån 2005–2007, för 21:7 Pensionsrätt för barnår	36

Diagramförteckning

4.1a	En jämförelse av inkomststandard mellan hushåll med och utan barn. Disponibel inkomst per konsumtionsenhet, median åren 1991-2002 (2002 års priser).....	21
4.1b	Utvecklingen av inkomststandard mellan åren 1991 – 2002 för hushåll med och utan barn. Jämförelseår 1991 (2002 års priser).....	22
4.2	Andel av barnfamiljerna som får del av de olika ekonomiska familjestöden, grupperat i verksamhetsområden 2002	22
4.3	Disponibel inkomst per konsumtionsenhet samt de ekonomiska familjestöden, efter hushållstyper, genomsnitt kronor år 2003.....	23
4.4	De ekonomiska familjestödens andel av disponibel inkomst per konsumtionsenhet, efter hushållstyper, i procent år 2003.....	24
4.5	De ekonomiska familjestödens andel av disponibel inkomst per konsumtionsenhet, samtliga hushåll med barn uppdelat i inkomstdeciler år 2003	24
4.6	Antal födda barn under 1980-2004.....	25
4.7	Pappornas andel av föräldrarnas uttag av föräldrapenningdagar år 2002. Gifta samboende föräldrar	29

1 Förslag till riksdagsbeslut

Regeringen föreslår att riksdagen

1. antar regeringens förslag till lag om ändring i lagen (1962:381) om allmän försäkring (avsnitt 2.1 och 4.9),
2. antar regeringens förslag till lag om ändring i föräldradighetslagen (1995:584) (avsnitt 2.2 och 4.9),
3. för 2005 anvisar anslagen under utgiftsområde 12 *Ekonomisk trygghet för familjer och barn* enligt följande uppställning:

Anslagsbelopp

Tusental kronor

Anslag	Anslagstyp	
21:1 Allmänna barnbidrag	ramanslag	20 842 000
21:2 Föräldraförsäkring	ramanslag	25 560 734
21:3 Underhållsstöd	ramanslag	1 933 000
21:4 Bidrag till kostnader för internationella adoptioner	ramanslag	36 000
21:5 Barnpensioner och efterlevandestöd för barn	ramanslag	1 043 900
21:6 Vårdbidrag för funktionshindrade barn	ramanslag	2 622 200
21:7 Pensionsrätt för barnår	ramanslag	4 319 000
Summa		56 356 834

2 Lagförslag

Regeringen har följande förslag till lagtext.

2.1 Förslag till lag om ändring i lagen (1962:381) om allmän försäkring

Härigenom föreskrivs i fråga om lagen (1962:381) om allmän försäkring¹ dels att 4 kap. 2, 12, 13 och 16 §§ skall ha följande lydelse, dels att det i lagen skall införas en ny paragraf, 4 kap. 10 b §, av följande lydelse.

Nuvarande lydelse

Föreslagen lydelse

4 kap. 2 §²

Vid tillämpning av bestämmelserna i detta kapitel likställs med förälder

- a) rättslig vårdnadshavare som inte är förälder och som har vård om barnet,
- b) den som med socialnämndens medgivande har tagit emot ett barn för stadigvarande vård och fostran i syfte att adoptera det,
- c) den med vilken en förälder är eller har varit gift eller har eller har haft barn, om de varaktigt bor tillsammans.

Vid tillämpning av 10, 10 a och 11 §§ likställs med förälder även

- a) den som en förälder bor tillsammans med under äktenskapsliknande förhållanden,
- b) den som har tagit emot ett barn för stadigvarande vård och fostran i sitt hem.

Vid tillämpning av 10, 10 a, 10 b och 11 §§ likställs med förälder även

- a) den som en förälder bor tillsammans med under äktenskapsliknande förhållanden,
- b) den som har tagit emot ett barn för stadigvarande vård och fostran i sitt hem.

¹ Lagen omtryckt 1982:120.

² Senaste lydelse 2001:141.

Vid tillämpning av 12–18 §§ likställs med förälder även den som har fått rätt till tillfällig föräldrapenning enligt 11 a §. Detsamma gäller vid tillämpningen av 12 § och 14–18 §§ den som har fått rätt till tillfällig föräldrapenning enligt 10 § femte stycket.

10 b §

Föräldrar till ett svårt sjukt barn under 18 år har rätt till tillfällig föräldrapenning när de behöver avstå från förvärsarbete för vård av barnet.

12 §³

Tillfällig föräldrapenning enligt 10 § första stycket och 10 a § utges under sammanlagt högst 60 dagar för varje barn och år. Tillfällig föräldrapenning enligt 11 § utges under högst 60 dagar för varje barn och år. Om föräldern behöver avstå från förvärsarbete av skäl som anges i 10 § första stycket 1, 3 och 4 och 10 a § utges tillfällig föräldrapenning under ytterligare högst 60 dagar för varje barn och år.

Tillfällig föräldrapenning enligt 10 § första stycket och 10 a § utges under sammanlagt högst 60 dagar för varje barn och år. Tillfällig föräldrapenning enligt 11 § utges under högst 60 dagar för varje barn och år. Om föräldern behöver avstå från förvärsarbete av skäl som anges i 10 § första stycket 1, 3 och 4 och 10 a § utges tillfällig föräldrapenning under ytterligare högst 60 dagar för varje barn och år. *Tillfällig föräldrapenning enligt 10 b § utges under ett obegränsat antal dagar.*

Tillfällig föräldrapenning enligt 10 § tredje stycket utges under högst tio dagar per barn och år.

Tillfällig föräldrapenning enligt 10 § fjärde stycket utges under högst tio dagar per barn och utges inte för tid efter sextionde dagen efter barnets hemkomst efter förlossningen. Detsamma gäller tillfällig föräldrapenning enligt 10 § femte och sjätte styckena med avräkning dock för dagar med tillfällig föräldrapenning som en förälder kan ha uppburit med stöd av 10 § fjärde stycket. Vid adoption räknas tiden från den tidpunkt föräldrarna fått barnet i sin vård.

Vid adoption och för särskilt förordnade vårdnadshavare fördelas de tio dagarna med hälften till vardera föräldern eller vårdnadshavaren om de inte kommer överens om annat. Om det endast finns en adoptivförälder eller särskilt förordnad vårdnadshavare med rätt till ersättning, har den föräldern eller vårdnadshavaren ensam rätt till de tio dagarna.

Uppbär en förälder oavkortade löneförmåner under tid då han bedriver studier, jämfälls avstående från studier med avstående från förvärsarbete vid tillämpning av bestämmelserna om tillfällig föräldrapenning, i den mån föräldern går miste om löneförmånerna.

³ Senaste lydelse 2003:423.

13 §⁴

För att styrka det särskilda vård- eller tillsynsbehov som avses i 11 § första stycket skall läkarutlåtande inges.

För att styrka det särskilda vård- eller tillsynsbehov som avses i 11 § första stycket skall läkarutlåtande inges. *I fall som avses i 10 b § skall barnets sjukdomstillstånd styrkas med ett läkarutlåtande, om det inte hos Försäkringskassan redan finns tillräcklig utredning för att bedöma rätten till ersättning.*

Försäkringskassan får när det finns skäl till det kräva att särskilt utlåtande inges för att styrka barnets eller den ordinarie vårdarens sjukdom, smitta eller funktionshinder som avses i 10 eller 10 a § eller en förälders sjukdom eller smitta enligt 11 a § andra stycket.

Försäkringskassan får även kräva att en förälder styrker sin rätt till tillfällig föräldrapenning i fall som avses i 10 § andra stycket andra meningen eller 11 § tredje stycket andra meningen genom särskilt intyg av arbetsgivare eller annan som kan ge upplysning om arbetsförhållandena. Därjämte får krävas att en förälder styrker sin rätt till föräldrapenningförmån i samband med föräldrautbildning eller deltagande i en behandling av ett sjukt eller funktionshindrat barn genom intyg av den som anordnat utbildningen eller ordinerat behandlingen.

16 §⁵

Föräldrapenningförmåner får inte utges till båda föräldrarna för samma barn och tid i annat fall än som anges i 4 § andra stycket och 10 § tredje-sjätte styckena. Föräldrapenning med anledning av ett barns födelse får inte heller utges om det för samma barn och tid utges en motsvarande förmån enligt utländsk lagstiftning.

Föräldrapenningförmåner får inte utges till båda föräldrarna för samma barn och tid i annat fall än som anges i 4 § andra stycket, 10 § tredje-sjätte styckena eller 10 b §. Föräldrapenning med anledning av ett barns födelse får inte heller utges om det för samma barn och tid utges en motsvarande förmån enligt utländsk lagstiftning.

Tillfällig föräldrapenning får utges till båda föräldrarna för samma barn och tid, om båda följer med ett barn till läkare när barnet lider av allvarlig sjukdom. Detsamma gäller om båda föräldrarna, som en del i behandlingen av barnet, behöver delta i läkarbesök eller i någon av läkare ordinerad behandling.

Oavsett antalet barn utges till en förälder inte mer än sammanlagt hel föräldrapenning per dag.

Denna lag träder i kraft den 1 januari 2005.

⁴ Senaste lydelse 2001:141.

⁵ Senaste lydelse 2002:1138.

2.2 Förslag till lag om ändring i föräldraledighetslagen (1995:584)

Härigenom föreskrivs att 8 § föräldraledighetslagen (1995:584) skall ha följande lydelse.

Nuvarande lydelse

Föreslagen lydelse

8 §

Under den tid då en arbetstagare får tillfällig föräldrapenning enligt 4 kap. 10, 10 a, 11 eller 11 a § lagen (1962:381) om allmän försäkring har arbetstagaren rätt till ledighet.

Under den tid då en arbetstagare får tillfällig föräldrapenning enligt 4 kap. 10, 10 a, *10 b*, 11 eller 11 a § lagen (1962:381) om allmän försäkring har arbetstagaren rätt till ledighet.

En förälder som behöver vårda sitt barn när den ordinarie vårdaren blivit sjuk eller smittad har rätt till ledighet även om föräldern inte har rätt till tillfällig föräldrapenning på grund av att barnet är yngre än 240 dagar.

Denna lag träder i kraft den 1 januari 2005.

3 Ekonomisk trygghet för familjer och barn

3.1 Omfattning

Inom utgiftsområdet finns politikområdet Ekonomisk familjepolitik. Utgiftsområdet omfattar allmänna barnbidrag inklusive flerbarnstillägg och förlängt barnbidrag, föräldraförsäkring inklusive havandeskapspenning, underhållsstöd, bidrag till internationella adoptioner, barnpension och efterlevandestöd till barn, vårdbidrag för funktionshindrade barn samt pensionsrätt för barnår.

3.2 Utgiftsutveckling

Utgifterna inom utgiftsområdet för 2003 blev 196 miljoner kronor lägre än anvisade medel. För 2004 beräknas utgifterna för området bli 306 miljoner kronor lägre än anvisade medel. För 2005 beräknas utgifterna till 56 357 miljoner kronor, vilket är 1 665 miljoner kronor högre än anvisade medel för 2004. Orsaken är främst högre utgifter för anslaget 21:2 *Föräldraförsäkring*.

Tabell 3.1 Utgiftsutveckling inom utgiftsområdet

Miljoner kronor

	Utfall 2003	Budget 2004 ¹	Prognos 2004	Förslag 2005	Beräknat 2006	Beräknat 2007
Politikområde Ekonomisk familjepolitik ²	55 818	58 189	57 941	59 864	65 840	68 859
Totalt för utgiftsområde 12	52 223	54 692	54 386	56 357	62 215	65 309

¹Inklusive tilläggsbudget i samband med 2004 års ekonomiska vårproposition, (bet. 2003/04:FiU21) och förslag på tilläggsbudget i samband med budgetpropositionen för 2005.

²Inklusive anslaget 21:1 *Bostadsbidrag* inom utgiftsområde 18 Samhällsplanering, bostadsförsörjning och byggande.

Tabell 3.2 Härledning av ramnivån 2005–2007. Utgiftsområde 12 Ekonomisk trygghet för familjer och barn

Miljoner kronor

	2005	2006	2007
Anvisat 2004¹	53 852	53 852	53 852
<i>Förändring till följd av:</i>			
Beslut	159	4 510	5 881
Övriga makroekonomiska förutsättningar	634	1 355	2 163
Volym	1 817	2 603	3 687
Överföring till/från andra utgiftsområden	0	0	0
Övrigt	-106	-105	-274
Ny ramnivå	56 356	62 215	65 309

¹ Statsbudget enligt riksdagens beslut i december 2003 (bet. 2003/04:FiU10). Beloppet är således exklusive beslut på tilläggsbudget under innevarande år.

Tabell 3.3 Ramnivå 2005 realekonomiskt fördelad. Utgiftsområde 12 Ekonomisk trygghet för föräldrar och barn

Miljoner kronor

	2005
Transfereringar ¹	56 357
Verksamhetsutgifter ²	0
Investeringar ³	0
Summa ramnivå	56 357

Den realekonomiska fördelningen baseras på utfallet 2003 samt kända förändringar av anslagens användning.

¹ Med transfereringar avses inkomstöverföringar dvs. utbetalningar av bidrag från staten till exempelvis hushåll, företag eller kommuner utan att staten erhåller någon direkt motprestation.

² Med verksamhetsutgifter avses resurser som de statliga myndigheterna använder i verksamheten, t.ex. utgifter för löner, hyror och inköp av varor och tjänster.

³ Med investeringar avses utgifter för anskaffning av varaktiga tillgångar såsom byggnader, maskiner, immateriella tillgångar och finansiella tillgångar.

3.3 Skatteavvikelser

Statens stöd till hushåll inom utgiftsområde 12 Ekonomisk trygghet för familjer och barn redovisas i huvudsak som anslag på statsbudgetens utgiftssida. Vid sidan av dessa stöd finns det även stöd på budgetens inkomstsida i form av avvikelser från en likformig beskattning (s.k. skatteavvikelser). Avvikelser från en likformig beskattning utgör en skatteförmån om t.ex. en viss

grupp av skattskyldiga omfattas av en skattelättnad i förhållande till en likformig beskattning och som en skattesanktion om det rör sig om ett ”överuttag” av skatt. Många av skatteavvikelsena har införts, mer eller mindre uttalat, som medel inom specifika politikområden som t.ex. konjunktur-, bostads-, miljö- eller arbetsmarknadspolitik. Dessa avvikelser påverkar statsbudgetens saldo och kan därför jämföras med stöd på budgetens utgiftssida. En utförlig beskrivning av redovisningen av skatteavvikelser finns i bilaga 2 till 2004 års ekonomiska vårproposition. I det följande redovisas de nettoberäknade skatteavvikelsena med politikområdesanknytning som är att hänföra till utgiftsområde 12 Ekonomisk trygghet för barnfamiljer och barn. Den skatteavvikelse som redovisas här är den nedsatta mervärdesskattesatsen för livsmedel. Den största mottagaren av denna nedsättning är familjer med barn. Av detta skäl redovisas skatteavvikelse i sin helhet under detta utgiftsområde.

Tabell 3.4 Skatteavvikelser inom utgiftsområde 12, netto

Miljoner kronor

	Prognos 2004	Prognos 2005
Politikområde Ekonomisk familjepolitik	17 437	17 977
Totalt för utgiftsområde 12	17 437	17 977

De enskilda skatteavvikelsena inom politikområdet Ekonomisk familjepolitik redovisas närmare i avsnitt 4.3, där även en kort förklaring till respektive skatteavvikelse ges.

4 Politikområde Ekonomisk familjepolitik

4.1 Omfattning

Politikområdet Ekonomisk familjepolitik omfattar utgiftsområde 12 samt anslaget 21:1 *Bostadsbidrag* inom utgiftsområde 18 Samhällsplanering, bostadsförsörjning och byggande. År 2005 beräknas statens utgifter inom politikområdet uppgå till 59,9 miljarder kronor.

Statens övriga ekonomiska stöd till barnfamiljerna är studiebidragen under utgiftsområde 15 Studiestöd samt maxtaxa i barnomsorgen under utgiftsområde 16 Utbildning och universitetsforskning.

Politikområdet är indelat i tre verksamhetsområden:

Verksamhetsområde Försäkring

- föräldraförsäkring
- barnpension och efterlevandestöd till barn
- pensionsrätt för barnår

Verksamhetsområde Behovsprövade bidrag

- bostadsbidrag
- underhållsstöd
- vårdbidrag

Verksamhetsområde Generella bidrag

- barnbidrag
- adoptionskostnadsbidrag

4.2 Utgiftsutveckling

Perioden 2004 till 2007 beräknas utgifterna för politikområdet öka med 10,9 miljarder kronor. Utgifterna inom politikområdet uppgick till 55,8 miljarder kronor 2003 och överensstämmer i princip med anvisade medel.

Tabell 4.1 Utgiftsutveckling inom politikområdet

Miljoner kronor

	Utfall 2003	Budget 2004 ¹	Prognos 2004	Förslag 2005	Beräknat 2006	Beräknat 2007
<i>Anslag inom utgiftsområde 12</i>						
21:1 Allmänna barnbidrag	20 955,7	20 878,0	20 900,0	20 842,0	23 946,0	23 820,0
21:2 Föräldraförsäkring	21 969,8	24 052,0	23 885,3	25 560,7	27 689,0	30 614,3
21:3 Underhållsstöd	2 148,1	2 128,0	2 010,0	1 933,0	2 221,0	2 171,0
21:4 Bidrag till kostnader för internationella adoptioner	41,1	40,0	39,3	36,0	36,0	36,0
21:5 Barnpension och efterlevandestöd för barn	1 045,0	1 058,0	1 056,8	1 043,9	1 055,4	1 066,8
21:6 Vårdbidrag för funktionshindrade barn	2 232,3	2 485,2	2 443,3	2 622,2	2 816,0	2 945,7
21:7 Pensionsrätt för barnår	3 831,0	4 051,0	4 051,0	4 319,0	4 451,0	4 656,0
Totalt för utgiftsområde 12	52 223,0	54 692,2	54 385,7	56 356,8	62 214,4	65 309,8
<i>Anslag inom utgiftsområde 18</i>						
21:1 Bostadsbidrag	3 595,0	3 497,0	3 555,0	3 507,0	3 625,0	3 550,0
Totalt för utgiftsområde 18	3 595,0	3 497,0	3 555,0	3 507,0	3 625,0	3 550,0
Totalt för politikområde Ekonomisk familjepolitik	55 817,9	58 189,2	57 940,7	59 863,8	65 839,4	68 859,8

¹ Inklusiv tilläggsbudget i samband med 2004 års ekonomiska vårproposition (bet. 2003/04:FiU21) och förslag på tilläggsbudget i samband med budgetpropositionen för 2005.

4.3 Skatteavvikelser

I kapitel 3 avsnitt 3.3 redogjordes för vad en skatteavvikelse är och varför den redovisas. Dessutom gavs en samlad bild av det totala stödet i form av skatteavvikelser inom utgiftsområde 12. I detta avsnitt redovisas de enskilda avvikelserna inom utgiftsområde 12 som hör till politikområdet Ekonomisk familjepolitik.

Tabell 4.2 Skatteavvikelser inom politikområdet Ekonomisk familjepolitik, netto

Miljoner kronor

	Prognos 2004	Prognos 2005
Livsmedel	17 437	17 977
Totalt för politikområdet Ekonomisk familjepolitik	17 437	17 977

4.3.1 Skatteförmåner

Livsmedel

Mervärdesskattsatsen för livsmedel är, av fördelningspolitiska skäl, nedsatt från 25 till 12 procent. Som livsmedel räknas inte spritdrycker, vin, starköl och tobaksvaror eller vatten från vattenverk.

4.4 Mål

Målet för den ekonomiska familjepolitiken är att skillnaderna i de ekonomiska villkoren mellan familjer med och utan barn skall minska inom ramen för den generella välfärden.

4.5 Politikens inriktning

Den generella välfärden utjämnar ekonomiska resurser och levnadsförhållanden. Den ger på sikt goda fördelningseffekter och har hög legitimitet. Det skapar trovärdighet, trygghet och gynnsamma förutsättningar för ett ökat barnafödande.

Den generella välfärden utgör tillsammans med principen om barnets bästa grunden för regeringens arbete inom familjepolitiken. För barnets bästa är det viktigt att båda föräldrarna är delaktiga i barnets uppväxt och tar ansvar för barnet. I detta sammanhang är också jämställdheten mellan kvinnor och män av central betydelse. Regeringen har därför tillsatt en utredning som skall se över hur föräldraförsäkringen bättre kan bidra till att barnen får tillgång till bägge sina föräldrar.

Det är viktigt att se de familjepolitiska stöden ur ett långsiktigt dynamiskt perspektiv. De bör

utformas så att barnfamiljernas handlingsutrymme och möjligheter att själva påverka sin ekonomiska situation är stort. Den generella välfärden rymmer självklart också stöd till de mest utsatta grupperna, familjer med svag ekonomi och familjer med särskilda behov. Sådana stöd måste även fortsättningsvis vara starka. Det är i detta sammanhang viktigt att överväga formerna för dessa stöd.

En grundläggande strävan är att skapa förutsättningar för jämlika uppväxtvillkor för alla barn. Regeringen har tillsatt en arbetsgrupp som haft till uppgift att fördjupa kunskaperna i frågor som rör barn som lever i ekonomiskt utsatta familjer. Arbetsgruppen har redovisat sina slutsatser i rapporten *Ekonomiskt utsatta barn* (Ds 2004:41). Arbetsgruppen har beskrivit och analyserat orsakerna till svag ekonomi. Arbetsgruppen konstaterar att vid en internationell jämförelse är svenska barns ekonomiska situation mycket god. Arbetsgruppen har identifierat arbetsmarknaden och den generella välfärden som särskilt betydelsefulla för att förbättra den ekonomiska situationen för barnfamiljer. Att minska antalet ekonomiskt utsatta familjer görs bäst genom en välfärd som omfattar alla och är solidariskt finansierad. Det är en prioriterad uppgift att minska andelen familjer som lever i utsatta situationer. Detta arbete måste ske på bred front och omfatta såväl den ekonomiska familjepolitiken som andra politikområden.

I 2004 års ekonomiska vårproposition har regeringen avsatt 1 miljard kronor från 2006 för reformer för barn, varav 550 miljoner kronor har tillförts politikområde 21 för reformer avseende barn i ekonomiskt utsatta familjer. Regeringen har i detta sammanhang aviserat förbättringar inom underhållsstödet och bostadsbidraget. Regeringen avser även att föreslå förbättringar under 2006 inom föräldraförsäkringen och de allmänna barnbidragen.

Barnafödandet har ökat stadigt sedan 1990-talet. Det krävs goda förutsättningar för att föräldrar skall kunna kombinera barn med förvärvsarbete och för ett fortsatt högt barnafödande.

Barnfamiljernas levnadsförhållanden har ändrats över tiden. Familjebildningen ser i dag annorlunda ut än förr. Regeringens ambition är att fortlöpande modernisera socialförsäkringslagstiftningen och anpassa den till den verklighet familjerna lever i.

Regeringens övergripande ambition att kombinera en politik för sysselsättning och tillväxt med en politik för ökad rättvisa och minskade klyftor har betydelse för den ekonomiska familjepolitikens utformning. Även målet att halvera socialbidragsberoendet är en viktig utgångspunkt för familjepolitikens inriktning. Regeringen avser att fortsätta arbetet med att utforma en familjepolitik som baseras på generell välfärd, jämställdhet mellan kvinnor och män samt principen om barnets bästa.

4.6 Insatser

4.6.1 Insatser inom politikområdet

Barnbidrag

Regeringen har uppdragit åt Riksförsäkringsverket att analysera och pröva förutsättningarna för en mer könsneutral lagstiftning avseende det allmänna barnbidraget och flerbarnstillägget. En redovisning av uppdraget skall överlämnas till Socialdepartementet senast den 15 mars 2005.

Föräldraförsäkring

I syfte att förbättra för de föräldrar som saknar inkomst, har låg inkomst eller inte uppfyller kvalifikationsvillkoret i föräldrapenningen höjdes grundnivån från 150 kronor per dag till 180 kronor per dag fr.o.m. den 1 januari 2004. Höjningen avser de 390 dagar som kan betalas ut enligt föräldrarnas sjukpenninggrundande inkomst, de s.k. sjukpenningdagarna. De ytterligare 90 dagarna inom föräldrapenningen betalas för närvarande med 60 kronor per dag.

Underhållsstöd

Underhållsstödsutredningen överlämnade i april 2003 betänkandet *Ett reformerat underhållsstöd* (SOU 2003:42). I betänkandet föreslås en rad ändringar i reglerna om underhållsstöd avsedda att förbättra systemets funktion. Betänkandet har remissbehandlats och är under beredning.

Bostadsbidrag

Regeringen har i prop. 2002/03:33 Barns förmögenhet vid beräkning av bostadsbidrag föreslagit regeländringar i syfte att förbättra situationen för familjer där barn tillerkänns ersättningar med anledning av kroppsskada, kränkning, olycksfall eller sjukdom. Ändringarna innebär att sådana ersättningar inte skall påverka familjens förmögenhet vid beräkning av bostadsbidrag. Riksdagen har beslutat i enlighet med regeringens förslag (bet. 2002/03:BoU6, rskr. 2002/03:106). De nya reglerna trädde i kraft den 1 april 2003 och tillämpas på bostadsbidrag som lämnats fr.o.m. den 1 januari 2001.

Regeringen föreslog i budgetpropositionen för 2004 att när det slutliga bostadsbidraget bestäms skall belopp under 1 200 kronor inte betalas ut eller betalas tillbaka. Om bostadsbidraget vid den slutliga avstämningen bestäms till ett högre belopp än det som redan betalats preliminärt under bidragsåret, skall mellanskillnaden betalas till bidragstagaren. Om bostadsbidraget vid den slutliga avstämningen bestäms till ett lägre belopp än det som redan betalats under bidragsåret, skall bidragstagaren betala tillbaka mellanskillnaden. Tidigare gällde att belopp under 200 kronor, det s.k. förlåtandeintervallet, varken betalades ut eller tillbaka. Detta belopp har höjts till 1 200 kronor. Riksdagen har beslutat i enlighet med regeringens förslag (bet. 2003/04:BoU1, rskr. 2003/04:72). De nya reglerna trädde i kraft den 1 januari 2004.

Riksdagen har bifallit ett förslag till lag om särskild bestämmelse om bostadsbidrag tills vidare (bet. 2003/04:BoU1, rskr. 2003/04:72) efter det att Bostadsutskottet lagt fram förslag med utnyttjande av sin initiativrätt enligt riksdagsordningen. Innebörden av den tillfälliga bestämmelsen är att endast 80 procent av en studerandes studiebidrag skall ingå i den bostadsbidragsgrundande inkomsten vid beräkningen av bostadsbidrag tills vidare.

Regeringen har i prop. 2003/04:96 Vissa socialförsäkringsfrågor föreslagit att vid beräkning av bostadsbidrag skall det bortses från sådana tillgångar som ett barn får genom gåva, testamente eller genom att medel fallit ut från försäkring med förmånstagarförordnande eller pensionssparande enligt lagen (1993:931) om individuellt pensionssparande. Sådant undantag förutsätter att barnet förvärvat egendomen från någon annan än barnets förmyndare och att för-

värvet är förenat med villkor som dels innebär att förmyndaren är skild från förmögenhetens förvaltning, dels anger vem som i stället skall utöva förvaltningen. Detsamma skall gälla avkastning av och sådant som trätt i stället för sådan egendom. Riksdagen har beslutat i enlighet med regeringens förslag (bet. 2003/04:BoU12, rskr. 2003/04:239). De nya reglerna trädde i kraft den 1 juli 2004.

Regeringen har givit Riksförsäkringsverket (RFV) i uppdrag att följa upp de regeländringar som har införts avseende dels sådan barns förmögenhet som undantas vid beräkning av bostadsbidrag, dels höjt belopp som varken betalas ut eller betalas tillbaka vid slutlig avstämning av bostadsbidrag.

Regeringen har givit RFV i uppdrag att i samverkan med Boverket redovisa bostadsstandarden för barnfamiljer med och utan bostadsbidrag. Även nettobostadskostnad för barnfamiljer med bostadsbidrag skall redovisas. Redovisningen skall innehålla jämförelse mellan olika familjetyper och belysa utvecklingen över tid. Därutöver skall redovisningen innehålla en jämförelse av barnfamiljernas disponibla inkomst i förhållande till bostadskostnad. Redovisning skall överlämnas till Socialdepartementet senast den 1 november 2004.

Vårdbidrag för barn med funktionshinder

Riksdagen har, enligt regeringens proposition (prop. 2000/01:96, bet. 2000/01:SfU15, rskr. 2000/01:257) om sjukersättning och aktivitetserättning i stället för förtidspension, beslutat att höja den övre åldersgränsen för rätt till vårdbidrag från 16 år till det halvårsskifte då barnet fyller 19 år. Den höjda åldersgränsen trädde i kraft den 1 januari 2003. Samhällsutvecklingen har inneburit att åldersgränsen 16 år för rätt till vårdbidrag inte längre är relevant. En höjning av den övre åldersgränsen anknyter bättre till det särskilda vårdansvar som föräldrarna har.

Regeringen har under hösten 2003 uppdragit åt Statens beredning för medicinsk utvärdering att i samråd med Socialstyrelsen analysera och kartlägga kunskaperna om flickor med vissa psykiska störningar, särskilt avseende ADHD. Studien skall även omfatta en forskningsöversikt. Redovisningen skall överlämnas till Socialdepartementet senast den 15 december 2004.

Utredningar m.m.

En interdepartemental arbetsgrupp har tillsatts under 2003 med uppdrag att göra en översyn av situationen för barn som lever i familjer med svag ekonomi. Arbetsgruppen har redovisat sitt uppdrag i rapporten Ekonomiskt utsatta barn (Ds 2004:41) som innehåller en samlad analys av den ekonomiska situationen för barn i familjer med svag ekonomi. Arbetsgruppens rapport kommer att utgöra underlag för regeringens arbete med att dels minska andelen barn som lever i familjer med svag ekonomi, dels förbättra förhållandena för dessa barn. Det är i detta sammanhang av stor betydelse att arbetsgruppen identifierat arbetsmarknaden och den generella välfärden som särskilt betydelsefulla vid bedömningen av vilka åtgärder som bör vidtas för att förbättra de ekonomiska situationen för barnfamiljerna.

Regeringen har givit Riksförsäkringsverket (RFV) i uppdrag att lämna en redovisning avseende de ärenden som rör bestämmelserna om familjeförmåner enligt förordningen (EEG) nr 1408/71. Redovisningen skall omfatta uppgifter om antal ärenden för respektive medlemsstat, utvecklingen över tid för dessa ärenden, vilka familjeförmåner som beviljas med stöd av förordningen (EEG) nr 1408/71 samt i vilket fall Sverige endast ersätter tilläggsbelopp, dvs. är sekundärt ansvarig stat. RFV skall därutöver redovisa dels omfattningen av eventuellt missbruk avseende EU-ärenden om familjeförmåner, dels vilka insatser som har vidtagits för att motverka sådant missbruk. En första redovisning skall lämnas till Socialdepartementet senast den 30 november 2004. Därefter skall en slutlig redovisning lämnas senast den 31 mars 2005.

En särskild utredare har tillkallats för att göra en översyn av reglerna för föräldraförsäkringen. Översynen skall göras med utgångspunkt i att föräldraförsäkringen skall verka för barnets bästa och bidra till en ökad jämställdhet mellan könen. Utredaren skall redovisa uppdraget senast den 1 september 2005.

4.6.2 Insatser utanför politikområdet

En särskild utredare har 2004 lämnat en samlad analys av den ekonomiska och sociala situationen för studerande på olika nivåer under den samlade studietiden, inklusive studieuppehåll

(SOU 2003:130). Utredaren har mot bakgrund av de studerandes skiftande sociala situation kartlagt samspelet mellan studiestödssystemet och andra förmånssystem samt analyserat förutsättningarna att införa ett barn tillägg till studerande. Som ett särskilt uppdrag har utredaren lämnat förslag till hur det nya studiestödssystemet bör samspela med bostadsbidraget på lång sikt. Regeringen har i 2004 års ekonomiska vårproposition avsatt 450 miljoner kronor för införande av barn tillägg för studerande fr.o.m. 2006.

Den 1 januari 2002 infördes maxtaxan i förskoleverksamheten och skolbarnsomsorgen. Maxtaxan innebär att ett högsta tak sätts för avgifterna i förskola, familjedaghem och fritidshem. Avgiften i förskoleverksamheten får inte överstiga tre, två och en procent av hushållets inkomst för det första, andra och tredje barnet, dock högst 1 260 kronor, 840 kronor och 420 kronor i månaden. Avgifterna i skolbarnsomsorgen får inte överstiga två, en respektive en procent för det första, andra och tredje barnet, dock högst 840 kronor och 420 kronor i månaden. Samtliga kommuner har infört maxtaxan och har kompenserats för intäktsförlusten genom ett särskilt statsbidrag samt kvalitetssäkringsmedel. Skolverkets uppföljning av maxtaxan visar att den genomsnittliga kvaliteten i verksamheterna inte påverkats av maxtaxan. Efter maxtaxans införande har barnomsorgsavgiften blivit en betydligt mindre utgift för de flesta barnfamiljer och skillnaderna mellan kommunerna har minskat kraftigt. Skolverket kommer att genomföra en ny avgiftsstudie under år 2004.

4.7 Resultatbedömning

De olika stöden inom den ekonomiska familjepolitiken bidrar på olika sätt till att minska skillnaderna i de ekonomiska villkoren mellan familjer med och utan barn. För att mäta måluppfyllelsen inom området redovisas i det följande fyra resultatindikatorer. Var och en av dessa innehåller ett eller flera mått som på olika sätt beskriver hur familjepolitiken utjämnar de ekonomiska skillnaderna mellan familjer med och utan barn. Så långt det är möjligt redovisas även i

vilken utsträckning respektive förmån verkar för att utjämna de ekonomiska skillnaderna mellan dessa grupper. Beräkningarna avser 2003⁶. För beskrivning av metoder och definitioner hänvisas till bilaga 3 Fördelningspolitisk redogörelse, 2004 års ekonomiska vårproposition.⁷

Indikator 1 beräknar ett mått på den ekonomiska familjepolitikens omfördelningseffekt.

Indikator 2 belyser familjepolitikens omfattning utifrån hur stor andel av barnfamiljerna som får de olika familjekonkonomiska stöden.

Indikator 3 redovisar andelen hushåll respektive andelen individer med svag ekonomi.

Indikator 4 beskriver barnfamiljernas relativa standard i förhållande till standarden för hushåll utan barn samt den ekonomiska familjepolitikens betydelse för barnfamiljerna.

4.7.1 Sammanfattande bedömning av måluppfyllelsen

För att stödja barnfamiljerna har samhället byggt upp ett system som syftar till att ge ekonomisk trygghet under perioder med ökad försörjningsbörda. Utöver att utjämna de ekonomiska villkoren mellan familjer med och utan barn har den ekonomiska familjepolitiken även till syfte att utjämna de ekonomiska villkoren över livscykeln. De ekonomiska familjestöden är också utformade så att de tillgodoser ett antal särskilda behov hos bland annat ensamföräldrar och hos föräldrar till funktionshindrade barn.

Den ekonomiska familjepolitiken påverkar barnfamiljernas relativa ekonomiska situation på ett antal sätt. Socialförsäkringarnas grundprincip är att individen skall vara försäkrad för inkomstbortfall när han eller hon är frånvarande från arbete på grund av till exempel föräldraledighet. För inkomstförsäkringar, såsom föräldrapenning, sker utjämningen genom att perioder med låg eller ingen inkomst kompenseras med försäkringsersättning. Inkomstförsäkringar leder också till omfördelning från hög- till låginkomsttagare.

Föräldrar med inkomster över taket får en lägre faktisk ersättning för ett inkomstbortfall än

andra föräldrar. Inkomsttaket i föräldraförsäkringen, som för närvarande sätter en gräns vid inkomster över 7,5 prisbasbelopp, innebär att föräldrar med inkomster över taket inte kompenseras fullt ut för ett inkomstbortfall.

De generella bidragen bidrar till utjämning mellan familjer med och utan barn, då de beaktar den ökade försörjningsbördan för barnfamiljer. De generella bidragen kompenserar också för perioder i livet då inkomsten är låg. De förmåner med störst utjämnande effekt på inkomstskillnaderna är av naturliga skäl de inkomstprövade bidragen, vilka per definition går till familjer med låga inkomster och/eller relativt stor försörjningsbörda. Ett problem med de inkomstprövade bidragen är att de skapar marginaleffekter. Bostadsbidragen står för en stor del av marginaleffekterna för familjer med låga eller medelhöga inkomster.

Sedan 1990-talet har reallönerna ökat för de flesta grupper i samhället och det gäller även barnfamiljerna. Sätts denna utveckling i relation till utgiftsutvecklingen inom politikområdet kan konstateras att utgifterna ökat från 47 miljarder till 54 miljarder i fasta priser under perioden 1990–2003, vilket motsvarar en ökning med 15 procent. Löneökningarna har medfört att vissa av de familjeekonomiska stöden har ökat medan andra minskat. T.ex. så ökar utgifterna för föräldraförsäkringen när lönerna stiger, medan ökade löner medför minskade utgifter för bostadsbidragen. Det har också under perioden genomförts reformer på det familjepolitiska området som självklart påverkat hushållens disponibla inkomst positivt och även påverkat utgiftsutvecklingen inom politikområdet. Bl.a. har föräldraförsäkringen förlängts och barnbidragen höjts vid två tillfällen.

Basen för den ekonomiska utvecklingen av de ekonomiska familjestöden är förutom den samhällsekonomiska utvecklingen också den demografiska utvecklingen och nya reformer. Om antalet födda barn ökar får detta omedelbart effekt på flera av de anslag som politikområdet omfattar.

Den ekonomiska familjepolitiken är utformad för att minska de ekonomiska skillnaderna mellan familjer med och utan barn. Även om den ekonomiska familjepolitiken är en viktig faktor för barnfamiljernas ekonomiska standard finns det problem som den inte löser. Barnfamiljernas låga inkomster kan bero på arbetslöshet, låg utbildning eller brist på heltidsarbete. Lösningen på

⁶ Beräkningarna bygger på SCB:s inkomstfördelningsundersökning. Värderna från 2003 är framskrivningar baserat på 2002 års undersökning.

⁷ För ytterligare beskrivning kan en promemoria beställas via Socialdepartementet.

dessa problem återfinns inte inom den ekonomiska familjepolitiken utan inom andra områden såsom arbetsmarknads- och utbildningsområdet. Dessutom har det samhällsekonomiska läget i hög grad betydelse för hushållens möjligheter att försörja sig. Den ekonomiska familjepolitiken bör därför ses i ett större sammanhang i vilket olika politikområden tillsammans ger möjligheter att förbättra barnfamiljernas ekonomi.

Barnfamiljerna har i genomsnitt en något lägre ekonomisk standard än familjer utan barn. Bilden är dock inte entydig och skillnaderna är stora vid en jämförelse av olika typer av hushåll då hänsyn tas till ålder.

Indikator 1 Familjepolitikens omfördelande effekter

Syftet med indikator 1 är att beskriva hur familjepolitiken och dess verksamhetsområden påverkar omfördelningen av inkomster i befolkningen. Måttet redovisar bl.a. hur mycket respektive verksamhetsområde inom familjepolitiken minskar den totala skillnaden i disponibel inkomst. Måttet är beräknat som ett bidrag till Ginikoefficienten.⁸

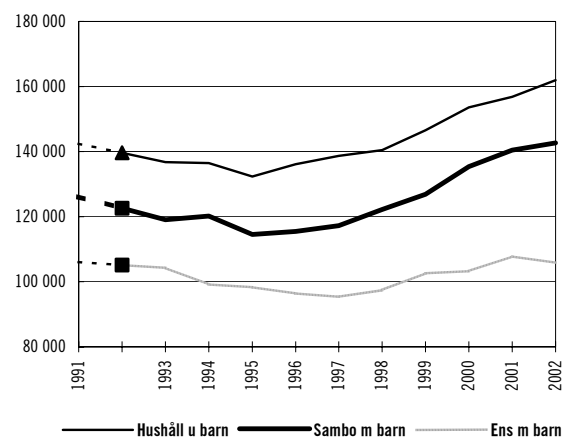
Tabell 4.3 De ekonomiska familjestödets betydelse för den totala inkomstjämligheten. Samtliga individer år 2003

	Andel av disponibel inkomst per konsumtionsenhet	Bidrag till Gini i procent
Den ekonomiska familjepolitiken	4,7	-4,3
Generella bidrag	2,3	-1,7
Försäkringar	1,5	-0,6
Behovsprövade bidrag	1,0	-2,0

I tabell 4.3 finner vi att de olika familjeförmånerna tillsammans minskar inkomstskillnaderna i samhället med drygt fyra procent (minus 4,3 procent). De behovsprövade bidragen utjämnar inkomstskillnaderna mest. Merparten av denna

minskning är dock riktad direkt till dem med de lägsta inkomsterna via bostadsbidraget. Den ekonomiska familjepolitiken kan i detta avseende sägas vara träffsäker och betydelsefull för ekonomiskt utsatta barnfamiljer. Mer anmärkningsvärt är att de generella bidragen har en nästan lika stor betydelse och utjämnar inkomstskillnaderna i princip lika mycket. Skillnaden mellan t.ex. bostadsbidraget och barnbidraget är att bostadsbidraget är koncentrerat enbart till de ekonomiskt utsatta barnfamiljerna, medan barnbidraget fördelas på alla barnfamiljer. Kostnaden för att uppnå den utjämnande effekten är emellertid högre för de generella bidragen.

Diagram 4.1a En jämförelse av inkomststandard mellan hushåll med och utan barn. Disponibel inkomst per konsumtionsenhet, median åren 1991-2002 (2002 års priser)



Källa: Socialdepartementet

Diagram 4.1a visar att under perioden 1991–2002 har hushållen utan barn haft den högsta inkomststandarden. Inkomststandarden för samboende med barn motsvarar 88 procent av inkomststandarden för hushåll utan barn 2002 och motsvarande för ensamstående med barn uppgår till 65 procent. För ensamstående med barn är detta en lägre andel än den som gällde i början av 1990-talet, dvs. klyftan mellan hushåll utan barn och ensamstående med barn har ökat medan klyftan mellan hushåll utan barn och samboende med barn är oförändrad mellan 1991 och 2002.

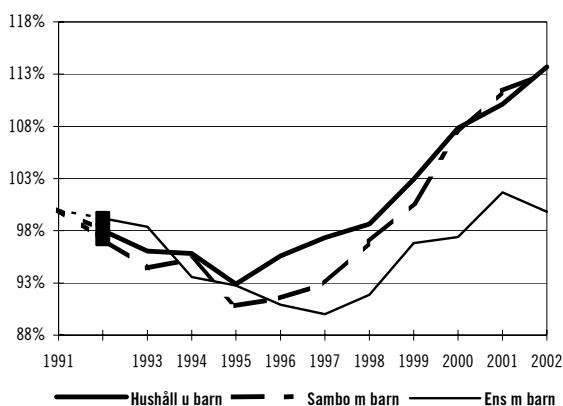
Skillnaden i inkomststandard mellan samboende och ensamstående är drygt 20 procent, trots att det finns två potentiella inkomsttagare i det sammanboende hushållet. Vidare framgår att den ekonomiska familjepolitiken utjämnar inte

⁸ Gini-koefficienten är det vanligaste måttet på ojämnheten i inkomstfördelningen. Gini-koefficienten antar värdet 0 när inkomsten är lika för alla och värdet 1 vid maximal ojämnhet, dvs. när en person får alla inkomster. Koefficienten är mest känslig för vad som i händer i mitten av fördelningen.

bara mellan hushåll med och utan barn utan också mellan barnhushållen.

För att vidga analysen kan också samma utveckling beskrivas med hur stor medianinkomsten var varje år i förhållande till 1991 års medianinkomst i fasta priser.⁹ Denna utveckling beskrivs i diagram 4.1b.

Diagram 4.1b Utvecklingen av inkomststandard mellan åren 1991 – 2002 för hushåll med och utan barn. Jämförelseår 1991 (2002 års priser)



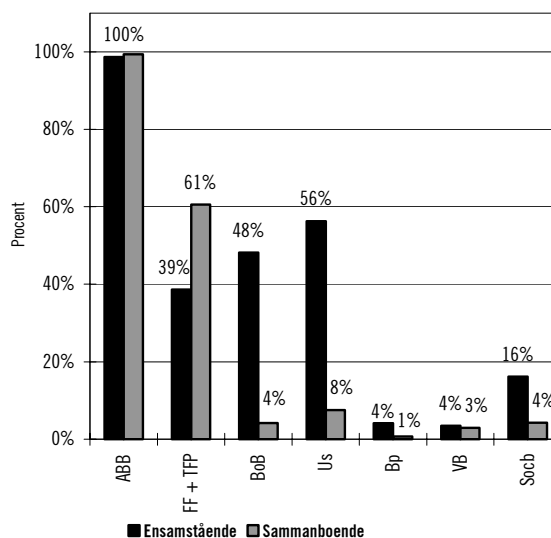
Källa: Socialdepartementet

Av diagrammet framgår att under första halvan av 1990-talet fick både hushåll med och utan barn försämringar i sin inkomststandard i förhållande till jämförelseåret 1991. Först år 1999 hade båda grupperna hushåll utan barn och samboende med barn fått en inkomststandard högre än den de hade innan 1990-talets lågkonjunktur. År 2002 har även ensamstående med barn nått samma inkomststandard som de hade tio år tidigare.

Indikator 2 Familjepolitikens omfattning

Indikator 2 beskriver familjepolitikens omfattning utifrån andel barnhushåll som får respektive förmån uppdelat på ensamstående med barn och sammanboende med barn.

Diagram 4.2 Andel av barnfamiljerna som får del av de olika ekonomiska familjestöden, grupperat i verksamhetsområden 2002



Källa: Socialdepartementets beräkningar i HEK 2002

ABB: Barnbidrag och studiehjälp, FP+TFP: Föräldrapenning och tillfällig föräldrapenning, BP: Barnpension, BoB: Bostadsbidrag, Us: Underhållsstöd, VB: Vårdbidrag, Socb: Socialbidrag

Av diagram 4.2 framgår att i princip alla barnhushåll får barnbidrag oavsett samlevnadsform. Antalet hushåll med barn uppgår till cirka 1 miljon. Med undantag för föräldraförsäkringen får en betydligt mindre andel av de sammanboende barnhushållen del av de familjeekonomiska stöden i jämförelse med ensamstående barnhushåll. Bland ensamstående hade cirka 40 procent utnyttjat föräldraförsäkringen, föräldrapenning eller tillfällig föräldrapenning, medan motsvarande för sammanboende var drygt 60 procent. Detta beror sannolikt på att många föräldrar vid tidpunkten för separationen redan har nyttjat den del av föräldrapenningen som ges i samband med barns födelse, och att tillfällig föräldrapenning betalas ut i större omfattning för de minsta barnen vilkas föräldrar i högre grad är sammanboende.

Vissa stöd som t.ex. vårdbidrag för funktionshindrade barn är det bara en liten andel av barnhushållen som får del av oavsett samlevnadsform. För de hushåll som erhåller stödet har det dock stor ekonomisk betydelse. Till skillnad från andra behovsprövade bidrag är det inte låg inkomst som ger rätt till vårdbidrag utan ett ökat stödbehov. Detta kan t.ex. bestå i ett ökat vård- och konsumtionsbehov på grund av barnets funktionshinder. Dessa hushålls ekonomiska standard är sannolikt lägre än andra hushålls eftersom de har ett högre konsumtionsbehov.

⁹ För närmare beskrivning hänvisas till bilaga 3 Fördelningspolitisk redogörelse i 2004 års ekonomiska vårproposition.

Indikator 3 Fördelning av ekonomisk standard

Indikator 3 beskriver fördelningen av disponibel inkomst för hushåll med respektive utan barn samt hur stor andel av hushåll och individer som har en låg ekonomisk standard.

Tabell 4.4 Medianen för disponibel inkomst per konsumtionsenhet för hushåll samt andel med låg ekonomisk standard år 2003

Hushåll	Medianen för disponibel inkomst/ke i tkr	Andel under 60 procent av median disponibel inkomst/ke för samtliga
Ensamstående utan barn	129	13,6
Ensamstående med 1 barn	123	11,3
Ensamstående med 2 + barn	103	20,6
Gifta/sambo utan barn	190	2,9
Gifta/sambo med 1 barn	173	4,9
Gifta/sambo med 2 barn	151	6,1
Gifta/sambo med 3 + barn	126	12,6
Övriga hushåll	184	5,7
Hushåll med barn och utlandsfödd förälder	127	14,3

Källa: Socialdepartementet

I tabell 4.4 redovisas medianen av disponibel inkomst per konsumtionsenhet 2003 samt andelen hushåll med låg ekonomisk standard. Hushållen är uppdelade efter familjesammansättning, ålder samt etnicitet. Ett hushåll med låg ekonomisk standard definieras som ett hushåll där den disponibla inkomsten per konsumtionsenhet understiger 60 procent av medianen för samtliga hushåll.

Det är bland ensamstående med två barn eller fler som den största andelen hushåll med låg ekonomisk standard återfinns. Bland ensamstående med två barn respektive två eller flera barn har 21 procent en låg ekonomisk standard. I gruppen ensamstående utan barn har 14 procent en låg ekonomisk standard. Ca 85 procent av de ensamstående med barn är kvinnor.

Barnhushåll i kategorin med åtminstone en utlandsfödd förälder har också en hög andel med låg ekonomisk standard; 14,3 procent. Denna kategori omfattar såväl gifta och samboende som ensamstående.

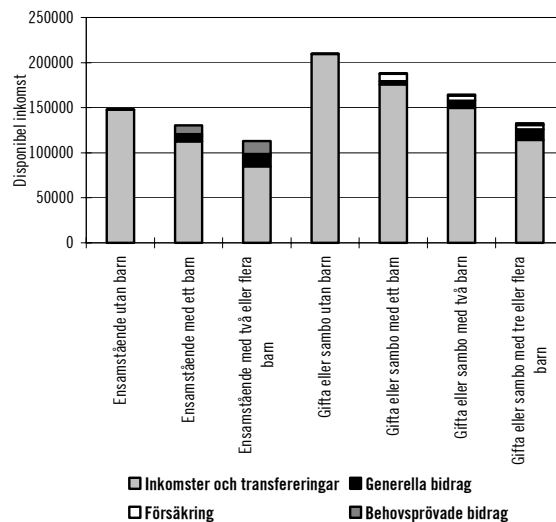
Om en uppdelning av inkomsten för barn i olika åldrar görs framträder en viss ålderseffekt som innebär att ju äldre barn desto högre medianinkomst. Detta beror sannolikt på att föräldrarna till barn i de äldre ålderskategorierna är re-

lativt äldre och att det finns ett positivt samband mellan föräldrars ålder och inkomst. En annan förklaring kan vara att kvinnor deltidsarbetar i högre utsträckning än män medan barnen är små för att sedan gå upp i heltid.

Indikator 4 Disponibel inkomst samt familjestödens andel

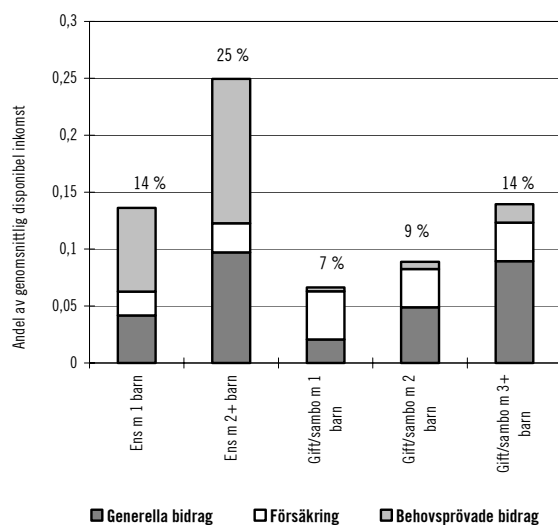
Indikator 4 beskriver sammansättningen av den ekonomiska standarden för olika typer av barnhushåll jämfört med hushåll utan barn. Liksom indikator 1 ger den en uppfattning om familjepolitikens relativa betydelse för dessa familjer.

Diagram 4.3 Disponibel inkomst per konsumtionsenhet samt de ekonomiska familjestöden, efter hushållstyper, genomsnitt kronor år 2003



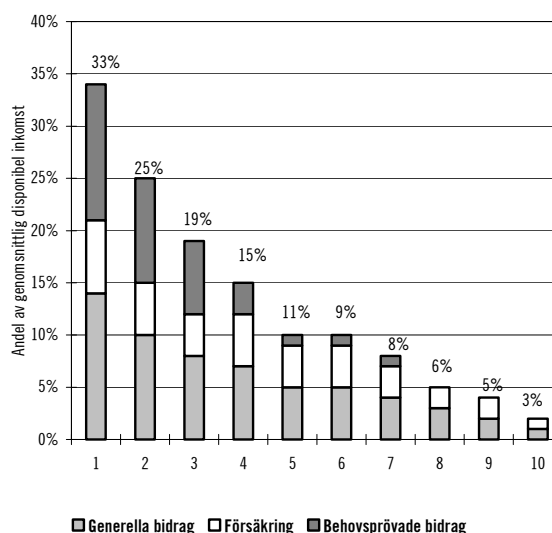
Källa: Socialdepartementet

Diagram 4.3 redovisar dels disponibel inkomst per konsumtionsenhet för olika typer av hushåll med respektive utan barn, dels hur de ekonomiska familjestöden bidrar till barnhushållens inkomster. Vid en jämförelse mellan hushåll med respektive utan barn är det tydligt att barnhushåll genomgående har en lägre disponibel inkomst per konsumtionsenhet. Det är också tydligt att den ekonomiska standarden för hushåll med barn är lägre ju fler barn som finns i hushållet. Ensamstående med barn har den lägsta ekonomiska standarden, följt av gifta eller samboende med tre eller fler barn. Den högsta genomsnittliga standarden har gifta eller samboende utan barn.

Diagram 4.4 De ekonomiska familjestödets andel av disponibel inkomst per konsumtionsenhet, efter hushållstyper, i procent år 2003

Källa: Socialdepartementet

De ekonomiska familjestödets andel av barnhushållens disponibla inkomst är direkt kopplad till hushållens storlek. Diagram 4.4 tydliggör att ju fler barn som finns i hushållet desto större andel av inkomsten utgör de ekonomiska familjestöden. Effekten är tydligast för ensamstående med barn och det är också i dessa grupper som de familjeekonomiska stöden har störst betydelse. För ensamstående med barn utgör de behovsprövade bidragen drygt hälften av den andel av den disponibla inkomsten som fås genom ekonomiskt familjestöd. För gifta eller samboende med två respektive tre eller fler barn är det i stället de generella bidragen som utgör den största andelen.

Diagram 4.5 De ekonomiska familjestödets andel av disponibel inkomst per konsumtionsenhet, samtliga hushåll med barn uppdelat i inkomstdeciler år 2003

Källa: Socialdepartementet

Som framgår av diagram 4.5 riktas de olika familjestöden främst till hushåll med låga inkomster, dvs. till de hushåll som har störst behov av stöd. I decil 1, vilket är den tiondel som har lägst ekonomisk standard, kommer cirka 33 procent av den disponibla inkomsten från olika typer av familjestöd. Detta beror på genomslaget av de inkomstprövade bidragen, framför allt bostadsbidraget. Noteras bör att även de generella bidragen har en stor betydelse för hushåll i de lägsta inkomstdecilerna. Diagrammet visar också att behovsprövade stöd är mer koncentrerade till de lägre decilerna. Generella bidrag respektive föräldraförsäkringen är beloppsmässigt mer jämnt fördelade över decilerna och utgör därför en mindre andel av den disponibla inkomsten vid högre inkomster.

Barnafödande

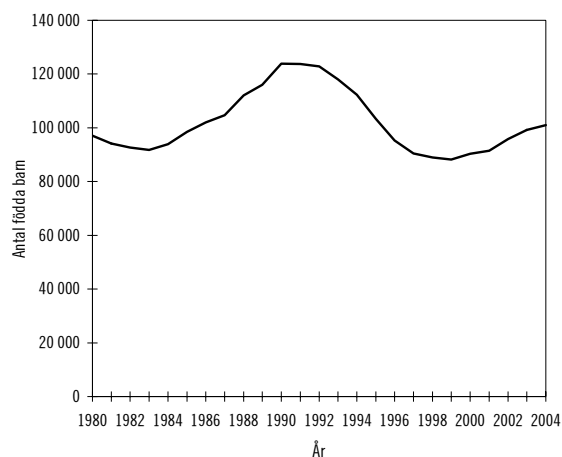
Barnafödandet har fundamentala konsekvenser för befolkningsutvecklingen och därmed också för Sveriges framtid. Samtidigt är barnafödandet en välfärdsfråga. Utvecklingen av antalet födda barn är en bra indikator på hur samhället förmår skapa förutsättningar för kvinnor och män att kunna realisera sina planer med avseende på barn och familj.

Hög sysselsättning, jämställdhet, god barnomsorg och en stödjande familjepolitik är grundläggande faktorer som påverkar barnafödandet. Betydelsen av familjepolitiken är mångfacetterad och relaterad till de övriga faktorerna. Den svenska familjepolitiken och barnomsorgen främjar kvinnors förvärvsarbete och är av central betydelse för jämställdheten. Internationella studier visar också att möjligheten till en jämställd relation har positiv effekt på barnafödandet.

Under 1990-talet sjönk antalet födda barn i Sverige till den lägsta nivå som någonsin uppmätts, från 124 000 barn 1990 till 88 000 barn 1999. Det blev en mycket brant nedgång av barnafödandet efter det att Sverige i skiftet från 1980-tal till 1990-tal haft en av Europas högsta nivåer vad gäller barnafödande. Trots den stora minskningen under 1990-talet låg det svenska barnafödandet fortfarande över genomsnittet för EU-länderna. Barnafödandet är högre i länder där föräldraskapet kan kombineras med förvärvsarbete. I de europeiska länder där kvinnorna ofta måste välja mellan barn och förvärvsarbete är barnafödandet i dag lågt.

Antalet födda barn i Sverige har sedan 1999 ökat i stort sett varje månad. Drivkrafterna bakom ökningen är sysselsättningsuppgången under 1990-talets slut och 2000-talets början, de familjepolitiska reformer som genomförts och aviserats sedan 1998 och en tydlig tendens bland många unga män och kvinnor att senarelägga sitt barnafödande under 1990-talet. Antalet födda barn 2004 beräknas bli drygt 101 000.

Diagram 4.6 Antal födda barn under 1980-2004



Källa: SCB

Ökningen av antalet födda barn prognostiseras fortsätta, vilket leder till att utgifterna för politikområdet ökar. Basen för den ekonomiska utvecklingen av de ekonomiska familjestöden är förutom den samhällsekonomiska utvecklingen också den demografiska utvecklingen. Avgörande för om ett hushåll över huvud taget skall få del av de stöd som omfattas av den ekonomiska familjepolitiken är att hushållet har barn. Om antalet födda barn ökar leder detta till omedelbar effekt för flera av de anslag som politikområdet omfattar. En förändring av befolkningen har också andra implikationer för ekonomin i stort. En minskning av befolkningen, tillsammans med en obalans mellan den del av befolkningen som är i förvärvsaktiv ålder och den del av befolkningen som inte är det, kan t.ex. leda till att förutsättningarna för tillväxten påverkas på ett negativt sätt.

4.8 Revisionens iakttagelser

Riksrevisionen har inte lämnat någon effektivitetsrapport eller revisionsberättelse med invändningar inom detta område.

4.9 Förslag till lag om ändring i lagen (1962:381) om allmän försäkring

Regeringens förslag: Rätten till tillfällig föräldrapenning utvidgas på så sätt att föräldrar till ett svårt sjukt barn under 18 år får rätt till ett obegränsat antal dagar med tillfällig föräldrapenning. Rätten till tillfällig föräldrapenning i dessa fall skall normalt styrkas med ett särskilt läkarutlåtande.

Skälen för regeringens förslag: Tillfällig föräldrapenning kan betalas ut under 120 dagar per barn och år till en förälder för bl.a. vård av ett sjukt barn som inte har fyllt 12 år, i vissa fall 16 år. En förälder kan överlåta rätten till en annan försäkrad som avstår från förvärvsarbete för vård av barnet. De 120 dagarna räcker normalt i de flesta vårdssituationer, dock inte alltid för vård av ett svårt sjukt barn med en livshotande sjukdom om den ena eller båda föräldrarna behöver avstå från förvärvsarbete för att vårda barnet. När båda föräldrarna tar ut tillfällig föräldrapenning samtidigt förbrukas dessutom två ersättningsdagar per dag.

Det är en viktig kvalitetsfråga för både föräldrar och barn att kunna vara tillsammans när ett barn drabbas av ett allvarligt sjukdomstillstånd. Det är inte heller ovanligt att föräldrar i denna situation sjukskrivs t.ex. för depression. I sådana situationer framstår nuvarande begränsningar i rätten till tillfällig föräldrapenning som en administrativ och okänslig pålaga på det sorgearbete som föräldern befinner sig i. Dessutom kan konsekvenserna bl.a. bli att föräldern slussas mellan olika system utan att erhålla korrekt stöd och att det blir felaktiga kostnadsfördelningar mellan olika försäkringssystem.

Mot denna bakgrund föreslås att tillfällig föräldrapenning skall kunna betalas ut under ett obegränsat antal dagar för vård av ett så svårt sjukt barn att det föreligger ett påtagligt hot mot barnets liv. Den tillfälliga föräldrapenningen utvidgas i dessa fall till att omfatta barn upp till 18 år.

Med begreppet svårt sjuk avses att det föreligger ett påtagligt hot mot barnets liv. Det innebär att det i normalfallet bör föreligga en i tiden omedelbar fara för barnets liv (jfr specialmotiveringen till 4 § i lagen [1988:1465] om ersättning och ledighet för närståendevård [prop. 1987/88:176 s. 114 f]). För att Försäkrings-

kassan skall kunna bedöma om rätt till tillfällig föräldrapenning föreligger krävs i normalfallet ett särskilt läkarutlåtande som lämnar de upplysningar som behövs om barnets allvarliga sjukdomstillstånd. Givetvis bör inte något krav på läkarutlåtande ställas om det hos Försäkringskassan finns utredning om barnets allvarliga sjukdomstillstånd och utredningen är tillräcklig för att bedöma ersättningsfrågan. Förslaget har presenterats i slutbetänkandet från kommittén om vård i livets slutskede, Vårdig vård vid livets slut, (SOU 2001:1). Regeringens förslag överensstämmer i huvudsak med utredningens förslag. Betänkandet har remissbehandlats och remissyttrandena finns tillgängliga i Socialdepartementet (Dnr S2001/1768/HS).

Regeringens förslag föranleder ändringar i lagen (1962:381) om allmän försäkring och föräldraledighetslagen (1995:584).

Den utgiftsökning som följer av förslaget beräknas till ca 8,4 miljoner kronor.

4.10 Budgetförslag

4.10.1 21:1 Allmänna barnbidrag

Tabell 4.5 Anslagsutveckling 21:1 Allmänna barnbidrag

Tusental kronor

År	Slags	Belopp	Anslags-sparande	Utgifts-prognos
2003	Utfall	20 955 670	9 430	
2004	Anslag	20 878 000 ¹		20 900 000
2005	Förslag	20 842 000		
2006	Beräknat	23 946 000		
2007	Beräknat	23 820 000		

¹Inklusive tilläggsbudget i samband med 2004 års ekonomiska vårproposition (bet. 2003/04:FiU21) och förslag på tilläggsbudget i samband med budgetpropositionen för 2005.

De allmänna barnbidragen, dvs. barnbidrag, flerbarnstillägg och förlängt barnbidrag, syftar till att minska skillnaderna i de ekonomiska villkoren mellan familjer med och utan barn. Utgiftsutvecklingen är främst beroende av bidragets nivå och antal födda barn. Om antalet bidragsberättigade barn förändras med 5 000 barn påverkar det anslagsbelastningen med ca 60 miljoner kronor. Antalet familjer med tre eller fler barn påverkar de totala kostnaderna för flerbarnstillägg.

Under 2003 uppgick utgifterna för de allmänna barnbidragen till 20 956 miljoner kronor.

Det innebär att utgifterna detta år understeg anslaget med 9 miljoner kronor. För innevarande år beräknas utgifterna till 20 900 miljoner kronor, vilket är ca 22 miljoner kronor högre än anvisat anslag.

Regeringens överväganden

Barnbidragen bidrar till uppfyllelsen av målet att skillnaderna i de ekonomiska levnadsvillkoren mellan familjer med och utan barn skall minska inom ramen för den generella välfärden. Barnbidraget är ett generellt stöd och skapar inga margineffekter. Barnbidragssystemet är vidare lätt att överblicka samt enkelt och billigt att administrera. Barnbidraget har också hög legitimitet.

Regeringen har förbättrat barnfamiljernas ekonomi genom att höja barnbidraget och flerbarnstillägget under 2000 och 2001. Sammantaget uppgår dessa satsningar till 4,4 miljarder kronor. Regeringen avser att föreslå att barnbidraget höjs med 100 kronor från 2006. Regeringen avser samtidigt att föreslå ett flerbarnstillägg med 100 kronor för det andra barnet och att flerbarnstillägget höjs med 100 kronor fr.o.m. det tredje barnet.

Regeringen anser det angeläget att få effekterna av en könsneutral lagstiftning vad gäller det allmänna barnbidraget och flerbarnstillägget analyserat. Regeringen har därför uppdragit åt Riksförsäkringsverket (RFV) att analysera och pröva förutsättningarna för en mer könsneutral lagstiftning avseende det allmänna barnbidraget och flerbarnstillägget. Översynen skall göras med utgångspunkt i att regelverket kring barnbidraget även fortsättningsvis skall vara enkelt att tillämpa och administrera samt åtnjuta en hög legitimitet. Analysen skall utgå från ett barnperspektiv. En redovisning av uppdraget skall överlämnas till Socialdepartementet senast den 15 mars 2005.

Tabell 4.6 Härledning av anslagsnivån 2005–2007, för 21:1 Allmänna barnbidrag

Tusental kronor			
	2005	2006	2007
Anvisat 2004¹	20 878 000	20 878 000	20 878 000
<i>Förändring till följd av:</i>			
Beslut	0	3 200 000	3 200 000
Övriga makroekonomiska förutsättningar	0	0	0
Volym	-36 000	-132 000	-87 000
Överföring till/från andra anslag	0	0	0
Övrigt	0	0	-171 000
Förslag/beräknat anslag	20 842 000	23 946 000	23 820 000

¹ Statsbudget enligt riksdagens beslut i december 2003 (bet. 2003/04:FIU10). Beloppet är således exklusive beslut på tilläggsbudget under innevarande år.

Beloppen på raden beslut avser de förändringar av barnbidragen och flerbarnstilläggen som regeringen aviserar i denna proposition.

Bedömningen av anslagsbehovet utgår från Statistiska centralbyråns senaste befolkningsprognos från maj 2004.

Med hänsyn till ovanstående föreslår regeringen att 20 842 000 000 kronor anvisas för anslaget 21:1 *Allmänna barnbidrag* för 2005. För 2006 och 2007 beräknas anslaget till 23 946 000 000 kronor respektive 23 820 000 000 kronor.

4.10.2 21:2 Föräldraförsäkring

Tabell 4.7 Anslagsutveckling 21:2 Föräldraförsäkringen

Tusental kronor				
2003	Utfall	21 969 796	Anslags-sparande	-848 678
2004	Anslag	24 052 000 ¹	Utgifts-prognos	23 885 291
2005	Förslag	25 560 734²		
2006	Beräknat	27 689 021		
2007	Beräknat	30 614 339		

¹Inklusive tilläggsbudget i samband med 2004 års ekonomiska vårproposition (bet. 2003/04:FIU21) och förslag på tilläggsbudget i samband med budgetpropositionen för 2005.

²2 249 000 tkr avser statlig ålderspensionsavgift, varav -22 378 tkr är regleringsbelopp avseende 2002.

Föräldraförsäkringen syftar till att ge båda föräldrarna möjlighet att förena förvärvsarbete eller studier med föräldraskap. Föräldraförsäkringen omfattar föräldrapenning i samband med barns

födelse, tillfällig föräldrapenning och havandeskapspenning. Uttaget av föräldrapenningdagar i samband med barns födelse utgjorde 2003 närmare 80 procent av det totala uttaget av dagar inom föräldraförsäkringen.

Utgiftsutvecklingen inom föräldraförsäkringen är främst beroende av ersättningsnivå, antal födda barn och fördelning av ersättningsdagarna mellan föräldrarna. Antalet födda barn beräknas stiga år för år och beräknas för 2004 till drygt 101 000. Förändringar i födelsetalet påverkar redan på kort sikt användningen av både föräldrapenning, havandeskapspenning och de 10 pappadagarna inom den tillfälliga föräldrapenningen. På längre sikt påverkas även tillfällig föräldrapenning för vård av barn av antalet födda barn.

Tabell 4.8 Anslagens komponenter

Miljoner kronor

	Prognos 2004	Förslag 2005	Beräkning 2006	Beräkning 2007
Föräldrapenning	17 416	18 794	20 475	22 780
Tillfällig föräldrapenning	3 891	4 079	4 366	4 705
Havandeskapspenning	418	438	461	485
ÅP-avgift	2 160	2 250¹	2 387	2 644
Totalt	23 885	25 561	27 689	30 614

¹ 2 250 miljoner kronor avser statliga ålderspensionsavgifter, varav -22 miljoner kronor är regleringsbelopp avseende 2002.

Regeringens överväganden

Föräldraförsäkringen fyller väl målet att bidra till att minska skillnaderna i de ekonomiska villkoren mellan familjer med och utan barn genom att underlätta för båda föräldrarna att kombinera förvärvsarbete med familj. Från och med den 1 januari 2004 höjdes grundnivån inom föräldrapenningen från 150 till 180 kronor. Regeringen avser att föreslå höjd lägstanivå inom föräldrapenningen från 60 kronor per dag till 180 kronor per dag fr.o.m. den 1 juli 2006 för barn födda fr.o.m. 1 juli 2006. Regeringen avser även att föreslå höjt inkomsttak i föräldraförsäkringen från 7,5 till 10 prisbasbelopp fr.o.m. den 1 juli 2006.

För verksamhetsområdet Försäkring har regeringen satt upp följande mål: *Skillnaderna i uttag av föräldrapenning mellan barnets föräldrar skall minska.* Männens andel av det totala antalet uttagna dagar ökar och uppgick 2003 till 17,2

procent. Utfallet för 2003 visar att pappamålet har nåtts. Det beror bl.a. på den införda pappa- och mammamånaden inom föräldraförsäkringen. Vidare har de insatser som Riksförsäkringsverket genomfört i syfte att öka mäns uttag av föräldrapenningdagar haft effekt. Under våren 2003 skickades ett brev till pappor med inestående föräldrapenningdagar. Brevet, som skickats ut årligen sedan 1999, uppmärksammar männen på möjligheterna att utnyttja sina föräldrapenningdagar. Brevet innehåller även information om att föräldrapenningen är en delad försäkring där hälften av dagarna ges till mamman och hälften till pappan. Resultaten visar att pappabrevet fått avsedd effekt. Under 2003 har RFV genomfört en undersökning för att ta reda på kunskaperna om föräldrapenning och föräldraförsäkring. Resultatet utmynnade i informationsmaterialet "Hälften var" vilket kommer att användas i en informationskampanj under 2004. Syftet med kampanjen är att öka kunskapen bland föräldrarna om den delade föräldrapenningen.

Regeringen har under våren 2004 tillsatt en utredning om föräldraförsäkringen. Översynen skall göras med utgångspunkt i att föräldraförsäkringen skall verka för barnets bästa och bidra till en ökad jämställdhet mellan könen. Utredaren skall se över hur föräldraförsäkringen bättre kan bidra till att barnen får tillgång till båda sina föräldrar. Det handlar dels om hur den påverkar båda föräldrarnas möjligheter att ta ansvar för barnet, dels om hur den påverkar föräldrarnas möjligheter att delta på arbetsmarknaden på lika villkor.

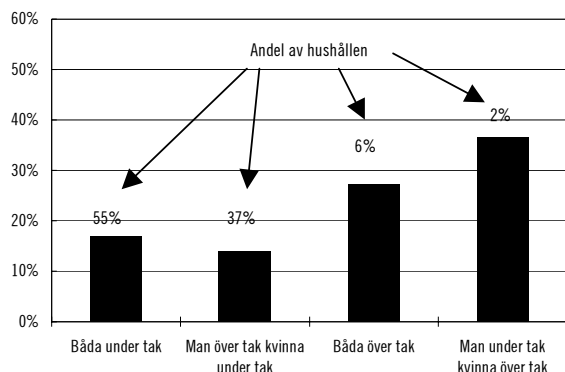
Föräldrapenning

Under 2003 utbetalades ca 40 miljoner dagar med föräldrapenning, vilket var 2 miljoner fler dagar än året innan. Medelersättningen 2003 var 391 kronor per ersatt dag. Av de som under 2003 fick föräldrapenning var 42,7 procent män, vilket kan jämföras med 41,6 procent 2002.

Den 1 januari 1995 infördes den första pappa- och mammamånaden inom föräldrapenningen. Fr.o.m. 2002 förlängdes föräldrapenningen med ytterligare 30 dagar motsvarande föräldrarnas sjukpenning. Samtidigt reserverades sammanlagt 60 dagar för vardera mamman och pappan. Man kan nu se effekterna av den första pappa- och mammamånaden som infördes för barn födda 1995 vilka under år 2003 har fyllt 8 år. För denna

årskull ökade andelen barn vars pappa tog ut föräldrapenningdagar drastiskt till 85 procent. För tidigare årskullar var denna andel runt 50 procent. Mammornas användning av föräldrapenning påverkades i stort sett inte. Lanseringen av pappa- och mammamånaden ändrade även det genomsnittliga antalet föräldrapenningdagar som papporna tog ut för barnen. För alla de pappor som fick barn 1995 steg medelantalet dagar till 54 dagar per barn från de 42 dagar per barn som papporna hade använt för tidigare årskullar. Ökningen berodde på att de allra flesta pappor utnyttjade sin rätt till föräldrapenning. Att fler män tar ut fler dagar med föräldrapenning bidrar till att medelersättningen ökar, eftersom männens löner generellt är högre än kvinnornas. Skillnaden i medelersättning per dag mellan män och kvinnor har dock minskat och kommer att minska ytterligare något till följd av att grundnivån höjdes till 150 kronor från 2003 och till 180 kronor från 2004. Därtill har männens andel av uttagna lägstanivådagar (60 kronor per dag) ökat.

Diagram 4.7 Pappornas andel av föräldrarnas uttag av föräldrapenningdagar år 2002. Giftna samboende föräldrar



Källa: SCB:s beräkningar i LINDA databasen

Föräldrapenning beräknas för närvarande utifrån högst 7,5 prisbasbelopp – det s.k. taket i föräldraförsäkringen – vilket motsvarar en månadslön på drygt 24 000 kronor.

Diagram 4.7 visar pappornas andel av föräldrarnas uttag av föräldrapenningdagar samt fördelningen av inkomsterna mellan föräldrarna. Diagrammet visar också hur stor andel av hushållen som återfinns i respektive grupp. I hushåll där kvinnorna har en inkomst över taket och mannen har en inkomst under taket tar männen ut närmare 40 procent av föräldrapenningdagar. I hushåll där det motsatta gäller (dvs. mannens inkomster är högre och kvinnans lägre än taket) utnyttjar papporna endast 14 procent

av föräldrapenningdagarna. Hushållen tycks således i stor utsträckning välja det alternativ som är mest ekonomiskt lönsamt. Dock bör noteras att det inte bara tycks vara det ekonomiskt mest rationella som avgör fördelningen av uttaget. Om så vore fallet skulle förmodligen skillnaden i uttagna dagar inte vara lika stor när inkomstförhållandet är det omvända. Emellertid gäller att i de hushåll där kvinnan tjänar mer än taket och mannen mindre än taket tog kvinnorna ut 60 procent av dagarna. I det omvända förhållandet tog männen ut 14 procent.

I hushåll där båda föräldrarna har inkomster som överstiger taket är pappornas uttag av föräldrapenningdagar relativt stort, 27 procent. Detta kan jämföras med de familjer där bägge föräldrarna har inkomster under taket, där tar papporna ut en betydligt lägre andel av föräldrapenningdagar, 17 procent. Anledningen till detta kan vara att de familjer där bägge har inkomster över taket har en starkare ekonomi och därför i större utsträckning kan välja alternativ som inte alltid är det ekonomiskt bästa. Hela 92 procent av de undersökta hushållen är sådana att kvinnan har inkomster under taket. Motsvarande andel för männen är 57 procent. Slutsatsen som kan dras av diagrammet är att skillnaden mellan män och kvinnors löner har stor betydelse för männens uttag av föräldrapenning och att mer jämställda löner skulle leda till att pappornas uttag av föräldrapenningdagar skulle öka.

Statistiken visar att offentliganställda män i något högre grad tar ut föräldrapenning än privatanställda män. En av förklaringarna till detta kan vara att det inom den offentliga sektorn utgår en viss ersättning från arbetsgivaren dels utöver de 80 procent av den sjukpenninggrundande inkomsten som utbetalas av försäkringskassan, dels för de inkomster som överstiger taket. Denna mer generösa ersättning leder till att familjen inte förlorar lika mycket på att den med den högsta inkomsten är föräldraledig i förhållande till om ersättningen inte fanns. Det är sannolikt att pappornas högre uttag bland de offentliganställda männen jämfört med de privatanställda har ett samband med möjligheten till ersättning över taket. Det bör hållas i åtanke att även vissa privata arbetsgivare har liknande ersättningar. En höjning av taket i föräldrapenningen kan vara ett sätt att höja pappornas uttag bland de pappor som inte i dag har någon ersättning över taket.

Tillfällig föräldrapenning

Tillfällig föräldrapenning betalades ut för 5,7 miljoner dagar under 2003. Männens andel av dagar för vård av barn var under 2003 35,6 procent. Jämfört med föräldrapenningen är således uttaget av tillfällig föräldrapenning relativt jämnt fördelat mellan könen.

Inom den tillfälliga föräldrapenningen finns de tio s.k. pappdagarna i samband med barns födelse. Dessa dagar påverkas direkt av antalet födda barn och ökade därmed under 2003. År 2003 nyttjade drygt 75 procent av papporna pappdagarna, vilket visar på en svag ökning jämfört med året innan. Bland de pappor som nyttjar pappdagarna var uttaget i genomsnitt 9,5 dagar.

Havandeskapspenning

Havandeskapspenning betalades ut för 854 000 dagar under 2003, vilket är ca 13 000 färre dagar än året innan. Under året har antalet födda stigit. Följaktligen förväntades också antalet kvinnor som beviljas havandeskapspenning öka, men ökningen har uteblivit. Fler födda har alltså inte lett till motsvarande ökning i antalet utbetalda havandeskapspenningdagar.

Regeringen har under våren 2004 tillsatt en utredning om föräldraförsäkringen. Utredaren skall bl.a. särskilt se över och belysa huruvida reglerna för havandeskapspenning är anpassade till dagens arbetsliv samt vid behov föreslå förändringar.

Tabell 4.9 Härledning av anslagsnivån 2005–2007, för 21:2 Föräldraförsäkring

Tusental kronor

	2005	2006	2007
Anvisat 2004¹	23 212 000	23 212 000	23 212 000
<i>Förändring till följd av:</i>			
Beslut	8 400	808 800	2 179 900
Övriga makroekonomiska förutsättningar	647 750	1 284 677	1 958 130
Volym	1 792 584	2 483 544	3 364 309
Överföring till/från andra anslag	0	0	0
Övrigt	-100 000	-100 000	-100 000
Förslag/beräknat anslag	25 560 734	27 689 021	30 614 339

¹ Statsbudget enligt riksdagens beslut i december 2003 (bet. 2003/04:FiU10). Beloppet är således exklusive beslut på tilläggsbudget under innevarande år.

Beloppen på raden beslut avser dels den utökade rätt till tillfällig föräldrapenning som föreslås, dels den höjning av ersättningen för de s.k. lägstanivådagarna och den höjning av inkomsttaket i föräldraförsäkringen som aviseras i denna proposition.

Mot bakgrund av ovanstående föreslår regeringen att 25 560 734 000 kronor anvisas under anslaget 21:2 *Föräldraförsäkring* för 2005. För 2006 och 2007 beräknas anslaget till 27 689 021 000 kronor respektive 30 614 339 000 kronor.

4.10.3 21:3 Underhållsstöd

Tabell 4.10 Anslagsutveckling 21:3 Underhållsstöd

Tusental kronor

2003	Utfall	2 148 079	Anslags-sparande	338 921
2004	Anslag	2 128 000 ¹	Utgifts-prognos	2 010 000
2005	Förslag	1 933 000		
2006	Beräknat	2 221 000		
2007	Beräknat	2 171 000		

¹Inklusive tilläggsbudget i samband med 2004 års ekonomiska vårproposition (bet. 2003/04:FiU21) och förslag på tilläggsbudget i samband med budgetpropositionen för 2005.

Anslaget disponeras för underhållsstöd till barn med särlevande föräldrar.

Syftet med underhållsstödet är att barn som inte bor med båda sina föräldrar skall garanteras en rimlig ekonomisk standard samtidigt som systemet skall bidra till att båda föräldrarna tar sitt ekonomiska ansvar gentemot sina barn.

Utgiftsutvecklingen för underhållsstödet är beroende av omvärldsfaktorer som staten inte kan styra, som exempelvis löneutvecklingen, antal separationer, antal barn samt födelsetalens utveckling. Utgiftsstyrande faktorer som staten kan påverka är bl.a. underhållsstödets nivå, storleken på de procentsatser som bestämmer återbetalningsskyldigheten samt storleken på det grundavdrag på inkomsten som får göras innan återbetalningsskyldigheten beräknas. Om antalet barn avviker med 3 000 påverkar det anslagsbehovet med cirka 42 miljoner kronor. Inbetalningsgraden bedöms till cirka 88 procent under 2005. Om den avviker med 1 procent påverkar det anslagsbehovet med drygt 20 miljoner kronor.

Under 2003 understeg utgifterna för underhållsstöd anvisade medel med 339 miljoner

kronor. För innevarande år beräknas utgifterna till 2 010 miljoner kronor, vilket är 118 miljoner kronor lägre än anvisade medel.

Regeringens överväganden

Underhållsstödsutredningen överlämnade i april 2003 betänkandet Ett reformerat underhållsstöd (SOU 2003:42). I betänkandet föreslås en rad ändringar i reglerna om underhållsstöd avsedda att förbättra systemets funktion. Bland annat har utredningen övervägt ändrade regler vid umgänge och möjligheten att basera återbetalnings-skyldigheten på en mer aktuell inkomst än i dag. Betänkandet har remissbehandlats och är under beredning. Under beredningen av betänkandet i Regeringskansliet har frågan om att slopa underhållsstöd vid växelvis boende aktualiserats. Som ett led i bredningsprocessen har promemorian "Promemorian om slopat underhållsstöd vid växelvis boende" remissbehandlas under sommaren 2004.

Regeringen avser att under 2005 återkomma till riksdagen med en proposition avseende förslag om förbättrade regler för underhållsstödet. Detta beräknas medföra utgiftsökningar på ca 350 miljoner kronor från och med 2006. Dessa medelsförstärkningar är en del av den miljard som regeringen avsatte i 2004 års ekonomiska vårproposition för reformer för barn i ekonomiskt utsatta familjer.

Under verksamhetsområdet Behovsprövade bidrag avseende underhållsstödet finns målet att barnets försörjning i ökad utsträckning skall regleras direkt mellan föräldrarna. I RFV:s årsredovisning för 2003 lämnas en redogörelse för hur målsättningen uppfylls. Av redogörelsen framgår att målet är uppfyllt eftersom cirka 55 procent av barnen till separerade föräldrar hade föräldrar som reglerade sitt underhåll för barnet genom underhållssystemet 2002. Medan motsvarande andel 2001 och 2000 var 57 respektive 60 procent. Det kan således konstateras att målet har uppnåtts. RFV arbetar också med att öka kunskapen bland föräldrar inom underhållsstödssystemet om att kommunerna erbjuder samarbetsamtal vid separationer samt bistår med att träffa avtal i frågor som rör vårdnad boende och umgänge. De informationsinsatser som genomförts hitintills bedöms vara bra och är starten på ett långsiktigt arbete.

Tabell 4.11 Härledning av anslagsnivån 2005–2007, för 21:3 Underhållsstöd

Tusental kronor

	2005	2006	2007
Anvisat 2004¹	2 128 000	2 128 000	2 128 000
<i>Förändring till följd av:</i>			
Beslut		350 000	350 000
Övriga makroekonomiska förutsättningar	-53 000	-99 000	-95 000
Volym	-142 000	-150 000	-203 000
Överföring till/från andra anslag	0	0	0
Övrigt	0	-8 000	-9 000
Förslag/beräknat anslag	1 933 000	2 221 000	2 171 000

¹ Statsbudget enligt riksdagens beslut i december 2003 (bet. 2003/04:FiU10). Beloppet är således exklusive beslut på tilläggsbudget under innevarande år.

Beloppet på raden beslut avser en beräknad utgiftsökning till följd av att underhållsstödet reformeras.

Mot bakgrund av ovanstående föreslår regeringen att 1 933 000 000 kronor anvisas för anslaget 21:3 *Underhållsstöd* för 2005. För 2006 och 2007 beräknas anslaget till 2 221 000 000 kronor respektive 2 171 000 000 kronor.

4.10.4 21:4 Bidrag till kostnader för internationella adoptioner

Tabell 4.12 Anslagsutveckling 21:4 Bidrag till kostnader för internationella adoptioner

Tusental kronor

År	Slagslag	Belopp	Slagslag	Belopp
2003	Utfall	41 074	Anslags-sparande	-1 074
2004	Anslag	40 000 ¹	Utgifts-prognos	39 263
2005	Förslag	36 000		
2006	Beräknat	36 000		
2007	Beräknat	36 000		

¹Inklusive tilläggsbudget i samband med 2004 års ekonomiska vårproposition (bet. 2003/04:Fi21) och förslag på tilläggsbudget i samband med budgetpropositionen för 2005.

Anslaget disponeras för bidrag till kostnader för internationella adoptioner enligt lagen (1988:1463) om bidrag vid adoption av utländska barn. Bidrag lämnas för närvarande med 40 000 kronor per barn.

Bidraget administreras av Riksförsäkringsverket och de allmänna försäkringskassorna.

Regeringens överväganden

Antalet adoptivbarn som kommer till Sverige från utlandet beräknas till 1 000 barn för 2004. Under 2003 kom totalt 1 027 barn till Sverige för adoption varav 920 kom genom auktoriserade organisationer.

I regeringens proposition 2003/04:131 Internationella adoptionsfrågor föreslås en ändring i lagen så att adoptionskostnadsbidrag endast skall lämnas för adoptioner som förmedlas av en sammanslutning som är auktoriserad enligt lagen (1997:192) om internationell adoptionsförmedling. Årligen genomförs ca 100 enskilda adoptioner av barn under tio år. Ett genomförande av förslaget beräknas medföra en minskad kostnad om ca 4 miljoner kronor årligen.

Tabell 4.13 Härledning av anslagsnivån 2005–2007, för 21:4 Bidrag till kostnader för internationella adoptioner

Tusental kronor

	2005	2006	2007
Anvisat 2004 ¹	40 000	40 000	40 000
<i>Förändring till följd av:</i>			
Beslut	-4 000	-4 000	-4 000
Överföring till/från andra anslag	0	0	0
Övrigt	0	0	0
Förslag/beräknat anslag	36 000	36 000	36 000

¹ Statsbudget enligt riksdagens beslut i december 2003 (bet. 2003/04:FiU10). Beloppet är således exklusive beslut på tilläggsbudget under innevarande år.

Beloppet på raden beslut avser en utgiftsminskning till följd av ändrade regler för adoptionskostnadsbidraget.

Mot bakgrund av ovanstående föreslår regeringen att 36 000 000 kronor anvisas för anslaget 21:4 *Bidrag till internationella adoptioner* för 2005. För 2006 och 2007 beräknas anslaget till 36 000 000 kronor.

4.10.5 21:5 Barnpension och efterlevandestöd för barn

Tabell 4.14 Anslagsutveckling 21:5 Barnpension och efterlevandestöd för barn

Tusental kronor

2003	Utfall	1 045 034	Anslags-sparande	-53 034
2004	Anslag	1 058 000 ¹	Utgifts-prognos	1 056 800
2005	Förslag	1 043 900		
2006	Beräknat	1 055 400		
2007	Beräknat	1 066 800		

¹Inklusive tilläggsbudget i samband med 2004 års ekonomiska vårproposition (bet. 2003/04:FiU21) och förslag på tilläggsbudget i samband med budgetpropositionen för 2005.

Anslaget omfattar fr.o.m. januari 2003 barnpension och efterlevandestöd till barn och skall garantera barn vars ena eller båda föräldrar har avlidit en rimlig ekonomisk standard. Från och med samma tidpunkt avskaffades barnpension i form av folkpension och allmän tilläggs-pension (ATP). Barnpension och efterlevandestöd till barn ges till barn under 18 år vars far eller mor eller båda föräldrar har avlidit. För barn som går i grundskola, gymnasium eller liknande kan barnpensionen förlängas, längst t.o.m. juni månad det år barnet fyller 20 år.

Utgiftsutvecklingen är stabil. Med anledning av de nya reglerna ökar dock kostnaderna från 2003, främst med anledning av att det tillkommit cirka 2 500 barn som tidigare uppbar underhållsstöd men som fr.o.m. 2003 får efterlevandestöd för barn i stället.

Utgifterna styrs främst av utvecklingen av inkomstindex och prisbasbelopp.

Regeringens överväganden

De nya reglerna för efterlevandepension innebär att ett efterlevandepensionsunderlag, som anknyts till det reformerade ålderspensionssystemet, skall användas vid beräkning av inkomstgrundad barnpension efter 2002. Det nya grundskyddet, efterlevandestöd till barn, utgör en lägsta garanterad nivå för barnet och betalas

ut som en utfyllnad till barnpensionen. Barnpensionen minskar efterlevandestödet till barn krona för krona. Det nya grundskyddets utformning siktar till att stärka barns rätt till en garanterad ersättning när barnet förlorar en eller båda sina föräldrar. Stödet syftar även till att bibehålla överensstämmelse mellan efterlevandestödet och underhållsstödet. Stödet ges så länge barnet är bosatt i Sverige.

Från anslaget bekostas barnpension i form av inkomstgrundad barnpension och efterlevandestöd till barn. Från och med 2003 finansieras inkomstgrundad barnpension med efterlevandepensionsavgift enligt socialavgiftslagen (2000:980). Efterlevandestöd till barn finansieras med skattemedel.

För innevarande år beräknas utgifterna till cirka 1 057 miljoner kronor.

Tabell 4.15 Härledning av anslagsnivån 2005–2007, för 21:5 Barnpension och efterlevandestöd för barn

Tusental kronor

	2005	2006	2007
Anvisat 2004¹	1 058 000	1 058 000	1 058 000
Förändring till följd av:	0	0	0
Beslut			
Övriga makroekonomiska förutsättningar	14 000	47 500	73 700
Volym	-28 100	-50 100	-64 900
Överföring till/från andra anslag	0	0	0
Övrigt	0	0	0
Förslag/beräknat anslag	1 043 900	1 055 400	1 066 800

¹ Statsbudget enligt riksdagens beslut i december 2003 (bet. 2003/04:FiU10). Beloppet är således exklusive beslut på tilläggsbudget under innevarande år.

Regeringen föreslår att 1 043 900 000 kronor anvisas under anslaget 21:5 *Barnpension och efterlevandestöd till barn* för 2005. För 2006 beräknas anslaget till 1 055 400 000 kronor och för 2007 till 1 066 800 000 kronor.

4.10.6 21:6 Vårdbidrag för funktionshindrade barn

Tabell 4.16 Anslagsutveckling 21:6 Vårdbidrag för funktionshindrade barn

Tusental kronor

2003	Utfall	2 232 316	Anslags-sparande	-2 070
2004	Anslag	2 485 200 ¹	Utgifts-prognos	2 443 301
2005	Förslag	2 622 200²		
2006	Beräknat	2 816 000		
2007	Beräknat	2 945 689		

¹Inklusive tilläggsbudget i samband med 2004 års ekonomiska vårproposition (bet.2003/04:FiU) och förslag på tilläggsbudget i samband med budgetpropositionen för 2005.

²221 900 tkr avser statlig ålderspensionsavgift varav -473 tkr är regleringsbelopp avseende 2002.

Syftet med vårdbidrag för barn med funktionshinder är att ge föräldrar möjlighet att i hemmet ta hand om ett funktionshindrat barn med behov av särskild tillsyn och vård. Vid bedömning av rätt till vårdbidrag beaktas även merkostnader på grund av barnets sjukdom eller funktionshinder.

Från anslaget bekostas vårdbidrag till förälder med hemmavarande barn under 19 år som är i behov av särskild tillsyn eller vård. För barn som vistas på institution eller enskilt hem genom samhällets försorg kan ferievårdbidrag utbetalas under vissa förutsättningar för den tid barnet vistas hemma. Vårdbidrag utbetalas som hel, tre fjärdedels, halv eller en fjärdedels förmån. Vårdbidraget relateras till prisbasbeloppet. Hel förmån utgör 250 procent av prisbasbeloppet. Vårdbidraget är skattepliktigt och pensionsgrundande.

Ersättning för merkostnader som motsvarar minst 18 procent av prisbasbeloppet kan betalas ut utöver det annars gällande maximibeloppet för helt vårdbidrag. Detta gäller om vård- och tillsynsbehovet för ett barn är så stort att det räcker för att grunda rätt till helt vårdbidrag. Den del av vårdbidraget som motsvarar merkostnader är skattefri och inte pensionsgrundande.

Utgiftsutvecklingen styrs främst av prisbasbeloppsutvecklingen, andel retroaktiva utbetalningar på grund av handläggningstid och utvecklingen av antalet barn med vårdbidrag. En förändring av prisbasbeloppet med 100 kronor påverkar utgifterna för vårdbidraget med drygt 7 miljoner kronor. Om antalet nettobidrag avviker med 100 stycken ökar/minskar utgiften för anslaget med drygt 12 miljoner kronor.

År 2003 uppgick utgifterna för vårdbidraget till drygt 2 232 miljoner kronor, varav ca 111 miljoner kronor bestod av merkostnadsersättningar. Det innebär att utgifterna detta år understeg anslaget med nära 18 miljoner kronor och understeg tillgängliga medel med ca 2 miljoner kronor.

Antalet vårdbidrag var år 2003 ca 3 700 fler än 2002. Den stora ökningen under 2003 beror på att den övre gränsen för vårdbidrag höjdes från 16 år till 19 år den 1 januari 2003. Den pågående förskjutningen från de högre nivåerna av vårdbidrag till de lägre nivåerna har fortsatt under året.

För innevarande år beräknas utgifterna till ca 2 443 miljoner kronor.

Regeringens överväganden

Under 2003 överlämnade Riksförsäkringsverket (RFV) rapporten Ökning av antalet vårdbidrag – perspektiv från flera myndigheter (RFV anser 2003:2) till regeringen. Rapporten har tagits fram i samarbete med Socialstyrelsen på uppdrag av regeringen. I rapporten konstaterar RFV att föräldrar till barn med psykiska sjukdomar och syndrom svarar för det största antalet nybeviljade vårdbidrag. Inom den gruppen står diagnosen ADHD/DAMP för den största ökningen. En särskild studie gjordes avseende fördelningen av beviljade vårdbidrag för flickor respektive pojkar. RFV konstaterade där att det i dag är flest pojkar som utreds och diagnostiseras. En orsak till det ojämlika förhållandet mellan flickor och pojkar som diskuterades i rapporten är att forskningen om ADHD/DAMP i princip enbart är grundad på pojkar, vilket kan göra det svårt att upptäcka flickors symptom. RFV konstaterar också att med en utvecklad forskning kan även flickors symptom upptäckas.

Regeringen ansåg med anledning av RFV:s rapport det angeläget att få veta mer om situationen för flickor med psykiska störningar,

främst diagnosen ADHD/DAMP. Regeringen har därför uppdragit åt Statens beredning för medicinsk utvärdering (SBU) att i samråd med Socialstyrelsen analysera och kartlägga kunskaperna om flickor med vissa psykiska störningar, särskilt avseende ADHD. Därtill har SBU fått i uppdrag att göra en nationell och internationell forskningsöversikt på området. SBU skall överlämna sin rapport till Socialdepartementet senast den 15 december 2004.

Regeringen ser det som angeläget att förkorta försäkringskassornas handläggningstider för utbetalning av vårdbidrag. RFV skall därför redovisa insatser som vidtagits för att förkorta genomströmningstiderna för vårdbidrag för funktionshindrade barn. RFV skall även redovisa insatser som vidtagits för att minska skillnaderna mellan försäkringskassorna.

Av RFV:s årsredovisning framgår att genomströmningstiderna för vårdbidraget har minskat under 2003 och ligger på högst 180 dagar för 75 procent av ärendena. Det är en minskning med 20 dagar jämfört med 2002. Skillnaden mellan försäkringskassan med den längsta och den kortaste handläggningstiden har också minskat från 363 dagar 2002 till 157 dagar 2003. Under 2004 är vårdbidraget föremål för en processkartläggning i syfte att skapa enhetliga handläggningsrutiner mellan försäkringskassorna för att därmed ytterligare minska skillnaderna.

Anslagsbehovet för 2005 utgår från det fastställda prisbasbeloppet 39 400 kronor. Till detta skall läggas en uppräknings på grund av retroaktiva utbetalningar till följd av handläggningstid och ferievårdbidrag samt statlig ålderspensionsavgift.

Tabell 4.17 Härledning av anslagsnivån 2005–2007, för 21:6 Vårdbidrag för funktionshindrade barn

Tusental kronor

	2005	2006	2007
Anvisat 2004 ¹	2 485 200	2 485 200	2 485 200
<i>Förändring till följd av:</i>			
Beslut	155 000	155 000	155 000
Övriga makroekonomiska förutsättningar	6 161	45 771	102 322
Volymer	-18 266	127 369	197 077
Överföring till/från andra anslag	0	0	0
Övrigt	-5 895	2 660	6 090
Förslag/beräknat anslag	2 622 200	2 816 000	2 945 689

¹ Statsbudget enligt riksdagens beslut i december 2003 (bet. 2003/04:FiU10). Beloppet är således exklusive beslut på tilläggsbudget under innevarande år.

Beloppet på raden beslut avser en beräknad utgiftshöjning till följd av höjd åldersgräns.

Mot bakgrund av ovanstående föreslår regeringen att 2 622 200 000 kronor anvisas på anslaget 21:6 *Vårdbidrag för funktionshindrade barn* för 2005. För 2006 och 2007 beräknas anslaget till 2 816 000 000 kronor respektive 2 945 689 000 kronor.

4.10.7 21:7 Pensionsrätt för barnår

Tabell 4.18 Anslagsutveckling 21:7 Pensionsrätt för barnår

Tusental kronor

År	Slagslag	Belopp	Utgifts- prognos	Anders- sparande
2003	Utfall	3 831 000		0
2004	Anslag	4 051 000 ¹	4 051 000	
2005	Förslag	4 319 000²		
2006	Beräknat	4 451 000		
2007	Beräknat	4 656 000		

¹Inklusive tilläggsbudget i samband med 2004 års ekonomiska vårproposition (bet.2003/04:FiU21) och förslag på tilläggsbudget i samband med budgetpropositionen för 2005.

²4 319 000 tkr avser statlig ålderspensionsavgift, varav 148 981 tkr är regleringsbelopp för 2002.

Pensionsrätt för barnår s.k. barnårsrätt skall stödja den förälder i familjen som har lägst inkomst och/eller har tagit störst del av vårdsnaden av barnet.

Anslaget har tillkommit med anledning av det reformerade ålderspensionssystemet (prop. 1997/98:151, bet. 1997/98:SfU 13 och 14, rskr. 1997/98:315 och 320) och omfattar statlig ålderspensionsavgift för barnårsrätt.

Utgiftsutvecklingen för anslaget styrs främst av pris- och inkomstbasbeloppens utveckling, utveckling av födelsetalen, timlöneutvecklingen, inflation och arbetslöshet. En förändring av inkomstbasbeloppet med 100 kronor påverkar utgifterna för anslaget med ca 3 miljoner kronor. En förändring av löneökningen med en procentenhet påverkar utgifterna för anslaget med ca 12 miljoner kronor. Under 2003 uppgick utgifterna för pensionsrätt för barnår till 3 831 miljoner kronor.

Regeringens överväganden

Det reformerade ålderspensionssystemet baseras på livsinkomsten. I ett sådant system finns behov av särskild kompensation för frånvaro från arbetsmarknaden som inte rimligen bör slå

igenom som minskad pensionsrätt. Ett sådant exempel är föräldrar med små barn som ofta avstår helt eller delvis från att förvärvsarbeta.

Föräldrar med små barn kan ges pensionsrätt för barnår genom att tillgodoräknas pensionsrätt i form av pensionsgrundande belopp för barnår.

Pensionsgrundande belopp för barnår kan tillgodoräknas fr.o.m. det år barnet föds och t.o.m. det år då barnet fyller tre år eller, om barnet är fött under någon av månaderna juli–december, fr.o.m. det år då barnet uppnår ett års ålder t.o.m. det år då barnet fyller fyra år.

Föräldrarna kan själva välja vem av dem som skall tillgodoräknas barnårsrätt. Om föräldrarna inte gör ett aktivt val kommer den förälder som har den lägsta pensionsgrundande inkomsten det aktuella året att tillgodoräknas barnårsrätt automatiskt. Eftersom barnårsrätten, om föräldrarna inte gör ett aktivt val, tillfaller den förälder som har lägst inkomst och det i hög utsträckning är kvinnor som har de lägsta inkomsterna kommer denna förmån främst kvinnor till godo. För föräldrar med mer än ett gemensamt barn i berättigad ålder kan endast en av föräldrarna tillgodoräknas pensionsgrundande belopp för ett och samma barnår.

För varje år som en förälder tillgodoräknas pensionsgrundande belopp för barnår beräknas en fiktiv inkomst. Sådan fiktiv inkomst kan beräknas på tre sätt. Det alternativ som ger det förmånligaste utfallet för ett givet år används.

- Utfyllnad till förälderns pensionsgrundande inkomst året före barnet födelse eller,
- utfyllnad till 75 procent av den genomsnittliga pensionsgrundande inkomsten för alla försäkrade under 65 år eller,
- det för intjänandeåret gällande inkomstbasbeloppet.

Utfyllnad kan ske upp till en viss pensionsgrundande inkomst. Endast inkomster upp till intjänandetaket beaktas vid jämförelserna.

Utifrån det pensionsgrundande beloppet skall pensionsrätt beräknas med 18,5 procent av underlaget. För dessa pensionsgrundande belopp skall, i likhet med pensionsgrundande inkomster, en statlig ålderspensionsavgift om 18,5 procent betalas. Ålderspensionsavgiften betalas inte av den enskilde utan av staten och kallas för statlig ålderspensionsavgift. Det är denna avgift som skall belasta anslaget.

Barnårsrätt för adoptivföräldrar ges under fyra år, räknat från dagen den försäkrade fick barnet i sin vård och längst tills barnet fyller tio år. Adoptivföräldrar kan tillgodoräknas barnårsrätt för tid före det formella adoptionsbeslutet, om de vårdar och bor tillsammans med ett barn som de tagit emot i syfte att adoptera det. Detta gäller även den som är särskilt förordnad vårdnadshavare.

Tabell 4.19 Härledning av anslagsnivån 2005–2007, för 21:7 Pensionsrätt för barnår

Tusental kronor

	2005	2006	2007
Anvisat 2004¹	4 051 000	4 051 000	4 051 000
<i>Förändring till följd av:</i>			
Beslut			
Övriga makroekonomiska förutsättningar	19 000	76 000	124 000
Volym	249 000	324 000	481 000
Överföring till/från andra anslag			
Övrigt	0	0	0
Förslag/beräknat anslag	4 319 000	4 451 000	4 656 000

¹ Statsbudget enligt riksdagens beslut i december 2003 (bet. 2003/04:FiU10). Beloppet är således exklusive beslut på tilläggsbudget under innevarande år.

Regeringen föreslår att 4 319 000 000 kronor anvisas under anslaget 21:7 *Pensionsrätt för barnår* 2005. För 2006 och 2007 beräknas medelsbehovet till 4 451 000 000 kronor respektive 4 656 000 000 kronor.