



Styrelsen för Stiftelsen Riksbankens Jubileumsfonds berättelse över fondens verksamhet och förvaltning under år 2007

Innehållsförteckning

VD:s förord	3
Översikt över den forskningsstödande verksamheten under år 2007	5
Stödformer och arbetssätt	5
Beviljade forskningsanslag	7
Postdoktorala satsningar	18
Forskarskolor	22
Internationellt samarbete	23
Områdesgrupper	25
Kulturpolitiskt motiverad forskning och forskning inom kulturområdet	25
Samarbete med riksdagen	26
Jubileer	26
Overheadkostnader	27
En blick framåt	27
Förvaltningsberättelse	29
Stiftelsens ändamål och stadgar	29
Årets forskningsstödande verksamhet och resultat	29
Finansiellt resultat	34
Finansiell ställning	36
Den finansiella verksamheten – tio år i sammandrag	37
<i>Tabell 1. Finansiellt resultat (kSEK)</i>	40
<i>Resultaträkning (kSEK)</i>	42
<i>Balansräkning (kSEK)</i>	43
<i>Kassaflödesanalys (kSEK)</i>	45
Redovisnings- och värderingsprinciper	46
Värdering materiella anläggningstillgångar	46
Värdering marknadsvärden	46

Värdering finansiella anläggningstillgångar	46
Värdering omsättningstillgångar	47
Beviljade forskningsmedel	47
Eget kapital.....	48
Noter (belopp i KSEK).....	49
Donationernas marknadsvärde (belopp i ksek).....	67

VD:s förord

Från och med verksamhetsåret 2007 förändras utformningen av årsberättelsen för Stiftelsen Riksbankens Jubileumsfond (RJ). Den volym som varje vår utsänts från RJ har med tiden blivit alltmera genomarbetad och omfattande. Denna utveckling har varit välmotiverad eftersom årsberättelsen utgjort en betydande andel av stiftelsens information om sin verksamhet. Mer än annan litteratur löper årsberättelser dock risken att inte bli lästa, och detta oavsett vad de innehåller. Med tanke på både den arbetsinsats som nedlagts på texterna och deras kvalitet är detta negativt. Den förändring som nu görs innebär följande. Den formella delen som innehåller förvaltningsberättelsen utges separat tillsammans med information om RJ:s forskningsstödjande arbete, finansförvaltning och ekonomiska resultat. I en helt ny årsbok kommer en bred och förhoppningsvis intressant belysning att ges av den forskning som RJ finansierar. Boken kommer att innehålla essäer, intervjuer och liknande material och vänder sig till läsare såväl inom den akademiska världen som bland den intresserade allmänheten. RJ:s nya årsbok avses utkomma i början av hösten. Slutligen kommer RJ:s hemsida (www.rj.se) att byggas ut så att den ger tillgång till ett innehållsrikt och aktuellt material om RJ:s hela verksamhet. Arbetet med att bygga ut och förbättra hemsidan är långsiktigt, men besökarna ska förhoppningsvis märka ambitionshöjningen successivt under år 2008.

Debatten om humanioras och samhällsvetenskapernas ställning har de senaste åren tidvis varit intensiv. Genom att utöka och förändra informationen om RJ:s insatser och de viktiga resultat som forskningsstödet leder till, hoppas vi ytterligare kunna belysa den humanistiska och samhällsvetenskapliga forskningens vikt och värde samt övertyga fler om dess betydelse och potential. RJ arbetar för att skapa gynnsammare förutsättningar för överförande och förnyelse av kunskap, en grogrund för kreativitet och kvalitet. Det yttersta syftet med RJ:s stöd i skilda former åt forskningen är att bidra till att återupptäcka och nytolka det förflutna, att genomlysna nutiden och att göra det möjligt att erövra en av ingen känd framtid.

År 2008 innebär stigande förväntningar inför den aviserade och efterfrågade forskningspolitiska propositionen. Två stora utredningar om resurstilldelning och anställningsstruktur har redan framlagt sina förslag. Utredningen om forskningsråden, liksom den så kallade Frihetsutredningen som ska överväga nya former för lärosätenas offentlighetsrättsliga ställning, kommer att presentera sina idéer senare. Den pågående Kulturutredningen ska förhoppningsvis lansera lösningar som tillgodoser behoven av forskning och kunskapsuppbyggnad inom kultursektorn. Erfarenheterna från det senaste decenniet visar att oavsett vad som framläggs i de stora principbesluten, så ökar RJ:s betydelse. Genom sitt oberoende, sin flexibilitet, sin snabbhet och lyhördhet kan stiftelsen inte enbart göra det som från tid till annan efterfrågas, utan framför

allt det som långsiktigt behövs för att svensk forskning inom humaniora och samhällsvetenskap ska kunna utveckla sin fulla potential.

Omvärldens förväntningar på RJ är med rätta stora, såväl inom som utanför den akademiska världen, i Sverige likaväl som utomlands. När jag nu blickar tillbaka över mitt första år som VD för RJ är det med tacksamhet för det stora stöd jag haft av mina engagerade medarbetare och av en insiktsfull styrelse.

Göran Blomqvist, vd

Översikt över den forskningsstödjande verksamheten under år 2007

Stiftelsen Riksbankens Jubileumsfond (RJ) stöder kvalificerad forskning i form av projektanslag till enskilda forskare eller forskargrupper. Verksamheten omfattar såväl forskarinitierade inslag i form av ansökningar om medel för specifika forskningsuppgifter, såsom projekt, program, infrastrukturellt stöd och forskningsinitiering, som stiftelsens proaktiva, strukturella instrument, t.ex. postdoksatsningar, områdesgrupper och stöd åt internationellt samarbete.

RJ verkar aktivt inom vida fält av vetenskaplig forskning. Kompetensspridningen bland forskarna i styrelse och beredningsgrupper återspeglar detta. RJ består därutöver av personer med ekonomisk och politisk sakkunskap. Denna personsammansättning gör att stiftelsen representerar ett stort erfarenhetsfält, och den har därmed en unik ställning som allsidigt kontaktorgan mellan olika forskningsområden, liksom mellan forskningen och andra centrala samhällsintressen. I det följande ges i första hand en översikt över det nya forskningsstöd som har beviljats under år 2007, men för sammanhangets skull behandlas även pågående fleråriga aktiviteter. För mer information se RJ:s hemsida www.rj.se.

Stödformer och arbetssätt

RJ ger företräde åt samhällsvetenskapligt och humanistiskt orienterad forskning, inkluderande ämnesområdena juridik och teologi. Stiftelsen medverkar i gränsöverskridande forskningsprojekt i vilka forskare från olika discipliner, fakulteter, orter eller länder samarbetar. Naturvetenskap och teknik stöds i något fall via samarbetsprojekt inom humaniora och samhällsvetenskap. Forskning om åldrandets och barnårens sjukdomar stöds genom Erik Rönnerbergs donationer.

Från och med år 2005 finansierar RJ forskning i form av program, projekt, postdoktorala satsningar, infrastrukturellt stöd samt forskningsinitiering. Härutöver arbetar RJ med bidrag till internationellt samarbete och med s.k. områdesgrupper. Anslag till program, projekt och infrastruktur utlyses samordnat en gång per år. Anslag till forskningsinitiering och konferenser kan sökas fortlöpande.

Beredningen av projektanslag sker i två steg. I en första omgång bedömer och prioriterar en eller flera av RJ:s beredningsgrupper vilka ansökningar som bör gå vidare till en andra bedömningsomgång, vilket innebär att den sökande inbjuds att inge en längre och mer utvecklad ansökan. I var och en av beredningsgrupperna ingår några av styrelsens ledamöter och suppleanter (forskare och riksdagsledamöter) samt ett antal såväl nationella som internationella forskare. Ansökningar om anslag till program bedöms av en särskild grupp

där forskarna inte kommer från Sverige. Denna grupp väljer ut sju till åtta ansökningar till en andra bedömningsomgång, vilken innefattar en granskning av externa sakkunniga inom eller utom landet. De berörda forskargrupperna kallas i denna fas av beredningen därefter till en hearing.

Varje ansökan bedöms i förhållande till vetenskapliga kvalitetskriterier och till internationell standard. I alla sammanhang ges ansökningar med internationell anknytning särskild prioritet. I de fall ansökningarna gäller forskning som aktualiserar etiska frågor prövas dessa efter samma normer och på samma sätt som inom Vetenskapsrådet. Frågor om jäv hanteras i enlighet med av styrelsen fastställda riktlinjer. Beslut om forskningsmedel fattas av RJ:s styrelse.

Alla beviljade projekt ska redovisas i enlighet med sina kontraktsvillkor. Detta betyder i normalfallet att anslagsmottagare senast 15 månader efter projekttidens slut ska skicka in en vetenskaplig slutrapport och de publikationer som projektet genererat. Samtidigt inges ekonomisk slutrapport. Vid sidan av denna formaliserade avslutande granskning genomförs även en löpande uppföljning och utvärdering av pågående och nyligen avslutade projekt. Denna granskning omfattar lägesrapportering eller projektbesök; under 2007 har 17 projekt varit föremål för en sådan granskning. I samband med årets styrelsekonferens gjordes en uppskattad presentation av arbetet inom professor Kenneth Hyltenstams program om avancerad andraspråksinlärning. Syftet med projektbesöken är att beredningsgrupperna ska få del av de vetenskapliga resultaten och kunna bedöma projektens styrkor och svagheter. Vid besöken träffar beredningsgrupperna även rektorer, dekaner, forskare och doktorander, vilket fördjupar bilden av villkoren för kunskapsutvecklingen inom berörda fakultetsområden. Under de närmaste åren kommer RJ att ta initiativ till fördjupad granskning och utvärdering av gjorda insatser. Hur har svensk forskning påverkats? Vilken betydelse har RJ:s insatser t.ex. för att åstadkomma förnyelse och generationsväxling?

De insatser RJ gör ska bidra till att ny forskning kan utvecklas, men också till att konsolidera och utveckla redan etablerad forskning. Målsättningen är att ge svensk forskning inom RJ:s verksamhetsområde förutsättningar att nå internationellt framträdande positioner. För att få nya idéer och inspiration till nya satsningar genomförde representanter för RJ, STINT, Kungl. Vitterhetskademien, SISTER och Vetenskapsrådet en studieresa till Stanford och Berkeley. RJ prövar fortlöpande sina arbetsformer, och med tanke på att den nuvarande ordningen infördes så sent som 2005 kan det finnas skäl att under de närmaste åren förbereda en mera genomgripande översyn av stödformerna och stiftelsens arbetssätt.

Beviljade forskningsanslag

Som framgår av tabell 1 har RJ under det gångna året beviljat drygt 352 miljoner kronor i anslag till forskningsändamål.

Tabell 1 Beviljade forskningsmedel år 2007 per donation (belopp tkr)

Jubileumsdonationen	149 127
Kulturvetenskapliga donationen	202 342
Erik Rönnbergs donation för forskning om åldrande och åldersrelaterade sjukdomar	600
Erik Rönnbergs donation för forskning om sjukdomar under de tidiga barnåren	200
Summa	352 269

Anslagsnivån har tack vare goda finansiella resultat kunnat ökas med nästan 30 miljoner kronor i förhållande till 2006. Söktrycket ökar dock ännu starkare, och som framgår av Förvaltningsberättelsen (s. 29) kan endast fem till sex procent av ansökningarna beviljas anslag.

Anslagens fördelning på Jubileumsdonationen respektive på Kulturvetenskapliga donationen framgår av tabell 2 och 3.

Tabell 2 Beviljade forskningsmedel år 2007 ur Jubileumsdonationen (belopp tkr)

Projektanslag (ytterligare specifikation ges i tabellerna 5–6)	89 236
Samarbete med riksdagen	490
Reseanslag	94
Postdoktorala satsningar (tabell 8)	46 500
Nils-Eric Svenssons fond	300
Arvode till sakkunniga	820
Ersättning till adjungerade	2 591
Konferenser, information	2 361
Områdesgruppen för forskning om civilsamhället	2 941
Områdesgruppen för offentlig ekonomi, styrformer och ledarskap	1 850
Områdesgruppen för forskning om förmodernitet	1 944
Summa	149 127

Tabell 3 Beviljade forskningsmedel år 2007 ur Kulturvetenskapliga donationen (belopp tkr)

Projektanslag (fortsättningsanslag)	19 038
Infrastrukturellt stöd (ytterligare specifikation ges i tabell 7)	39 070
Forskningsinitiering	11 201
Internationellt samarbete	12 955
Program (ytterligare specifikation ges i tabell 4)	119 850
Arvode till sakkunniga	228
Summa	202 342

Det beräknade framtida behovet av tryckningsbidrag reserveras i de årliga budgetramarna, och beslut om sådana anslag fattas fortlöpande av arbetsutskottet. Alla nya anslag till projekt och program beviljas i form av engångsanslag. För vissa äldre projekt inom Kulturdonationen utbetalades 2007 fortsättningsanslag för sista gången.

Program

Med *program* avses en större grupp kvalificerade forskare som under en längre tid får finansiering för att utföra en gemensam forskningsuppgift. Under 2007 beviljade RJ:s styrelse anslag till nedanstående fyra nya program:

Professor Lili Alanen,
Uppsala universitet
har fått 15,9 miljoner kronor för sitt program
Att förstå handling. Natur, handlingsbegrepp, och värde i den västerländska filosofiska traditionen

Professor Nils Brunsson,
Handelshögskolan i Stockholm,
har fått 33 miljoner kronor för forskningsprogrammet
Att organisera marknader

Professor Gunilla Iversen,
Stockholms universitet,
har fått 33 miljoner kronor för forskningsprogrammet
Ars edendi. Metodologiska modeller för moderna utgåvor av medeltida texter: Ett editionsfilologiskt laboratorium i ett internationellt nätverk

Professor Christer Jönsson,
Lunds universitet,
har fått 33 miljoner kronor för forskningsprogrammet
*Demokrati bortom nationalstaten?
Transnationella aktörer och globala styrformer*

Till denna grupp kan även forskningsprogrammet "Nordiska rum: Formering av stater, samhällen och regioner, kulturmöten samt idé- och identitetsskap-

ande i det nordliga Europa efter 1800” föras. Programmet har initierats av RJ, som framgångsrikt även inbjudit Östersjöstiftelsen, Kungl. Vitterhetsakademien, Finska kulturfonden, Svenska litteratursällskapet i Finland, Svenska kulturfonden, The Estonian Science Foundation och NordForsk att medverka i finansieringen. Satsningen är mångvetenskaplig och internationell, består av nio projekt och löper under fyra år, 2007–2011.

Se www.sh.se/forskning/forskningsprojekt/nordiska_rum

Tabell 4 Antalet programansökningar år 2007 och beviljade ansökningar (belopp tkr) fördelade efter ämnesområde och kön

Ämne	Antal	Män	Kvinnor	Sök- belopp	Antal beviljade	Beviljat belopp
ekonomisk historia	1	1		19 997		
film- och teatervetenskap	1	1		16 349		
filosofi	3	2	1	63 461	1	15 850
freds- och konfliktforskning	1	1		22 078		
företagsekonomi	3	2	1	79 687	1	33 000
historia	2		2	34 785		
humaniora	1		1	23 042		
humaniora/samhällsvetenskap	1	1		24 935		
klassiska språk/antikens kultur	1		1	20 969	1	33 000
lingvistik	1		1	13 041		
litteraturvetenskap	2	2		37 988		
musikvetenskap	3	3		47 763		
pedagogik	1		1	19 247		
psykologi	1	1		13 079		
samhällsvetenskap	2	2		45 786		
statsvetenskap	2	2		39 760	1	33 000
Nordiska rum					1	5 000
Summa	26	18	8	521 967	5	119 850

Projekt

Ett *projekt* är en mer begränsad forskningsuppgift, vanligen utförd av en enskild forskare under en kortare tid. Söktrycket är mycket högt. Projekten ger viktiga möjligheter för forskare på olika stadier av karriären att pröva nya idéer: denna stödform gynnar den fria grundforskningen. Under 2007 beviljade RJ:s styrelse anslag till nedanstående nya projekt:

Projektanslag år 2007 (belopp kr)

Projektledare	Projekttitel	Lärosäte	Beviljat belopp
Tekn. dr Anders Bergström	Stockholms stadsbibliotek. En studie i folkbildningens arkitektur	KTH-Arkitekturskolan	1 430 000
Docent Gudrun Andersson	Den konsumerande borgaren. Utbud, marknadsföring och konsumtion i Sverige ca 1750–1850	Historiska institutionen Uppsala universitet	2 180 000
Professor Åsa Rosén	Företagens anställningspolicy och diskriminering	Institutet för social forskning - SOFI Stockholms universitet	2 500 000
Professor Inger Österdahl	Krigets lagar faller samman	Juridiska institutionen Uppsala universitet	2 350 000
Fil. dr Erik Lindberg	Marknaden och fyrtornet: kollektiva nyttigheter i historiskt perspektiv	Ekonomisk-historiska institutionen Uppsala universitet	1 800 000
Professor Jan Ch. Karlsson	Arbetets framtid – igår och idag. En empirisk och teoretisk studie av prediktioner	Arbetsvetenskap Karlstads universitet	3 130 000
Fil. dr Kajsa Yang Hansen	Orsaker till skolegregation i Sverige: valfrihet och boendesegregation	Institutionen för pedagogik och didaktik Göteborgs universitet	1 420 000
Professor Petter Asp	Sexualbrotten – dogmatik, debatt och teori	Juridiska institutionen Uppsala universitet	2 400 000
Fil. dr Andreas Nordberg	Mellan teori och empiri. En idéhistorisk studie av anfäderskult i fornnordisk religionsforskning	Religionshistoriska institutionen Stockholms universitet	1 700 000
Docent N. Thomas Håkansson	Intensivjordbruk utan stat och befolkningstryck: en komparativ studie av icke-kapitalistiska jordbrukssystem i ett politiskt ekologiskt perspektiv	Humanekologiska avdelningen Lunds universitet	2 370 000
Fil. dr Peter Gillgren	Michelangelos Yttersta domen och firandet av tenebrae i Sixtinska kapellet	Konstvetenskapliga institutionen Stockholms universitet	2 040 000
Fil. dr Maria Karlsson	Läsarnas Lagerlöf. Allmänhetens brev till Selma Lagerlöf, del I–II	Centrum för genusvetenskap Uppsala universitet	3 960 000

Projektledare	Projekttitel	Lärosäte	Beviljat belopp
Fil. dr Ulrika Holgersson	Mellan fördomar och folklighet – hembiträdet i svensk spelfilm 1930–1950	Historiska institutionen Lunds universitet	2 050 000
Professor Torbjörn Bergman	Författningsreform 2010: partierna och politikens spelregler	Statsvetenskapliga institutionen Umeå universitet	3 030 000
Docent Andrei Simonov	Företagsförvärv och fusioner, intressekonflikter hos banker och budgivare	Institutionen för finansiell ekonomi Handelshögskolan i Stockholm	1 850 000
Docent Christian Ax	Nya ekonomistyrningskoncept – Utformning, användning, effekter och översättning	Företagsekonomiska institutionen Göteborgs universitet	1 670 000
Fil. dr Pia Laskar	Homo-, bisexuella och transpersoners rättigheter som mänskliga rättigheter? En idéhistorisk studie	Centrum för genusstudier Stockholms universitet	1 890 000
Ph. D. Kelly Ragan	Does It Pay to Work? Effective Returns to Work and Swedes' Learning, Earning, and Effort Choices (Lönar det sig att arbeta? Effektiva löner och svenskars lärande, inkomster och arbetsintensitet)	Institutionen för nationalekonomi Handelshögskolan i Stockholm	3 260 000
Fil. dr Eva Åhrén	Anatomin objekt: Preparat och modeller i anatomisk forskning och kunskapsförmedling på Karolinska institutet 1810–1940	Institutionen för idé- och lärdoms historia Uppsala universitet	1 620 000
Fil. dr Per Simonsson	Familjens liberalisering och skilsmässans historia i Sverige 1850–2000	Ekonomisk-historiska institutionen Stockholms universitet	1 620 000
Fil. dr Anne Kubai	Sjunga Herrens sånger i ett främmande land. Afrikanska kyrkor i Sverige – mellan segregation och integration	Teologiska institutionen Uppsala universitet	2 100 000
Fil. dr Ulrika Dahl	Femme as Figuration: Rethinking (queer) femininity	Institutionen för genus, kultur och historia Södertörns högskola	1 370 000
Teol. dr Olof Sundqvist	En arena för högre makter. Kultbyggnader och härskarmakt i det vikingatida och medeltida Skandinavien	Institutionen för humaniora och samhällsvetenskap Högskolan i Gävle	1 840 000

Projektledare	Projekttitel	Lärosäte	Beviljat belopp
Jur. dr Eva Edwardsson	Har byråkraterna blivit lagstiftare? Europeiseringens innebörd för lydnads- och lojalitetsplikter för nationella myndigheter	Juridiska institutionen Uppsala universitet	4 170 000
Fil. dr Ingela Wadbring	Kommersialisering – hot eller möjlighet för journalistiken?	Institutionen för journalistik och masskommunikation Göteborgs universitet	1 560 000
Fil. dr Staffan Larsson	Semantisk koordinering i dialog	Institutionen för lingvistik Göteborgs universitet	1 740 000
Fil. dr Lorenzo Casini	Perspektiv på mänskligt handlande i Renässansens filosofiska debatt om frihet och determinism	Filosofiska institutionen Uppsala universitet	1 810 000
Fil. dr Hanna Östholm	Gyneceernas historia: Konstruktionen av kanon och kön i biografiska kvinnokataloger	Avdelningen för vetenskapshistoria Uppsala universitet	1 690 000
Professor Ulf Dimberg	Emotionell Empati: Kausala mekanismer och omedvetna processer	Institutionen för psykologi Uppsala universitet	2 950 000
Fil. dr Kenneth Nelson	EU och den sociala modellen: Socialpolitikens organisering och förändring i perspektiv av den europeiska integrationen	Institutet för social forskning - SOFI Stockholms universitet	1 950 000
Docent Jakob Cromdal	Larmsamtal med förhinder: Om meningskapande i SOS-samtal med personer som har svenska som främmande språk	Tema Barn Linköpings universitet	3 940 000
Universitetslektor Gunlög Sundberg	Rekrytering, socialisering och representativitet i offentlig förvaltning. Språk och kultur för mångfald i statliga organisationer	Institutionen för nordiska språk Stockholms universitet	2 050 000
Jur. dr Susanna Wolk	Immaterialrättsligt skydd för datorprogram: som upphovsrättsliga verk eller patenterbara uppfinningar?	Juridiska institutionen Stockholms universitet	1 700 000
Docent Marina Svensson	Framväxten av undersökande journalistik i Kina	Centrum för öst- och sydöstasienstudier Lunds universitet	3 340 000

Projektledare	Projekttitel	Lärosäte	Beviljad belopp
Teol. dr Urban Claesson	Gruvsamhället i Falun – en utmaning för enhetsstatens officiella teologi? Nytt perspektiv på relationen mellan ortodoxi och pietism	Institutionen för humaniora och språk Högskolan Dalarna, Falun	1 180 000
Fil. dr Niklas Forsberg	Romanen och den filosofiska argumentationens natur: En studie av Iris Murdochs, Martha Nussbaums och Cora Diamonds litteraturfilosofiska arbeten	Filosofiska institutionen Uppsala universitet	1 760 000
Fil. dr Eva Norström	Tolken – en kulturell mellanhand	Etnologiska institutionen Lunds universitet	2 470 000
Dr Magnus Öberg	Patrimonialism, Globalisering och Inbördeskrig	Institutionen för freds- och konfliktforskning Uppsala universitet	3 350 000
Docent Inga Lena Ångström-Grandien	Bilden av bergsmannen	Högskolan Dalarna, Falun	250 000
Docent Torun Zachrisson	Egendom och ära – byggelseförändring i Mellansverige 200–1000	Institutionen för arkeologi och antikens kultur Stockholms universitet	1 800 000
Björn Fjaestad	Utgivningsstöd till Forskning & Framsteg	Forskning & Framsteg	365 000
			87 655 000

Projektansökningarnas fördelning på olika ämnesområden och disciplintillhörigheten för beviljade anslag visas i tabell 5. Männens svarar för nästan 60 procent av ansökningarna. Bilden av antalet beviljade anslag är dock anorlunda: de manliga forskarna är en mer än de kvinnliga.

Tabell 5 Beviljade ansökningar och det totala antalet ansökningar år 2007 (belopp tkr) fördelade efter ämnesområde och kön

Ämne	Beviljade ansökningar			Belopp	Totala antalet ansökningar		
	Antal	Män	Kvinnor		Antal	Män	Kvinnor
antropologi					18	10	8
arkeologi	2	1	1	3 640	21	10	11
arkitektur	1	1		1 430	10	6	4
ekonomisk historia	2	2		3 420	29	20	9
etnologi	2		2	3 840	17	7	10
film- och teatervetenskap	1		1	2 050	9	4	5
filosofi	2	2		3 570	38	31	7
freds- och konfliktforskning	1	1		3 350	8	7	1
företagsekonomi	1	1		1 670	42	25	17
historia	1		1	2 180	57	30	27
idéhistoria	4	1	3	6 900	42	31	11
informationsvetenskap	2		2	4 900	18	13	5
juridik	4	1		10 620	7	2	5
klassiska språk/antikens kultur					11	5	6
konst/estetiska ämnen	2	1	1	2 290	18	10	8
kulturgeografi	1	1		2 370		11	8
lingvistik	3	2	1	7 730	38	18	20
litteraturvetenskap	1		1	3 960	51	25	26
medicin					16	8	8
moderna språk					16		16
musikvetenskap					10	9	1
nationalekonomi	3	1	2	7 610	22	16	6
pedagogik	1		1	1 420	25	11	14
psykologi	1	1		2 950	76	45	31
religionsvetenskap	2	1	1	3 280	30	19	11
sociologi	2	2		5 080	61	37	24
statistik					1	1	
statsvetenskap	1	1		3 030	41	32	9
utgivningsstöd till Forskning & Framsteg	1	1		365			
Summa	41	21	20	87 655	751	443	308

Som framgår av tabell 6 är de beviljade ansökningarnas spridning på lärosäten (motsv.) stor. Variationen mellan åren är dock betydande.

Tabell 6 Beviljade ansökningar fördelade efter anslagsförvaltare 2007 (belopp tkr)

Anslagsförvaltare	Beviljat belopp	Antal
Forskning & Framsteg	365	1
Göteborgs universitet	6 390	4
Handelshögskolan i Stockholm	3 260	1
Högskolan i Dalarna	1 430	2
Högskolan i Gävle	1 840	1
Karlstads universitet	3 130	1
KTH-Arkitekturskolan	1 430	1
Linköpings universitet	3 940	1
Lunds universitet	8 180	3
Malmö högskola	2 050	1
Stockholms universitet	17 250	9
Södertörns högskola	1 370	1
Umeå universitet	3 030	1
Uppsala universitet	32 140	13
Östekonomiska institutet	1 850	1
Summa	87 655	41
Tryckningsanslag	676	9
Specialanslag - Tage Erlanders dagböcker	450	1
Konferensanslag	-	-
Summa	1 126	10
Kompensation för OH för 2007	455	
Summa total	89 236	

Infrastrukturellt stöd

Infrastrukturellt stöd avser insatser som syftar till att främja framtida forskning. Flera ansökningar om anslag till digitaliseringar av kataloger i arkiv och bibliotek har beviljats, liksom fortsatt stöd till några stora internationella survey-undersökningar. Bland de under 2007 beviljade infrastruktursatsningarna finns flera innovativa projekt som kommer att få märkbara effekter inom RJ:s forskningsområden.

Anslag till infrastrukturellt stöd år 2007 stöd (belopp i kr)

Projektledare	Projekttitel	Lärosäte	Beviljat belopp
Direktör Enrico Deiacio	Framtidens kunskapsmiljöer	SISTER	800 000
Rolf Berndtson	Från matematikmaskin till IT: Insamling, dokumentation, bevarande och tillgängliggörande av källmaterial om svensk IT-historia	Dataföreningen i Sverige	2 000 000
Lars Hansen	The Linnaeus Apostles Global Science & Adventure	IK Foundation & Company	400 000
Lars Hansen	The Linnaeus Apostles Global Science & Adventure	IK Foundation & Company	600 000
	Pro Lingua	Riksbankens Jubileumsfond	1 160 000
Professor Torbjörn Bergman	European Representative Democracy Data Archive	Statsvetenskapliga institutionen Umeå universitet	2 740 000
Bibliotekarie Jan Larsson	Fortsättning av projektet Nykatalogisering och digitalisering av äldre bok- och handskriftssamlingar – ett samverkansprojekt mellan Stifts- och landsbiblioteket i Skara och stadsbiblioteken i Västerås och Växjö	Västerås stad Stadsbiblioteket	3 500 000
Docent Christer Pahlmblad	Spelet om den rätta läran. Utgåva av de teologiska stridsskrifterna från den senare delen av den svenska reformationstiden med kommentarer och sammanfattningar	Centrum för teologi och religionsvetenskap Lunds universitet	4 250 000
Docent Jonas Edlund	Värderingsförändringar ur ett internationellt perspektiv: International Social Survey Program	Sociologiska institutionen Umeå universitet	2 670 000
Fil. dr Åsa Karlsson	Svenskt biografiskt lexikon på Internet	Svenskt biografiskt lexikon	930 000
Professor Christer Lundh	Historiska lönedatabasen (HILD)	Ekonomisk-historiska institutionen Göteborgs universitet	2 160 000
Martin Brothén	Riksdagsundersökningarna i Sverige	Statsvetenskapliga institutionen Göteborgs universitet	940 000
Fil. dr Marika V Lagercrantz	Dramawebben – en databas för äldre svensk dramatik	Riksteatern	500 000
Docent Mikael Hjerm	European Social Survey (ESS) Round 4	Sociologiska institutionen	2 550 000

Projektledare	Projekttitel	Lärosäte	Beviljat belopp
Docent Barbro Ståhle Sjönell	Att tillgängliggöra klassiska svenska författares verk i vetenskapliga editioner	Svenska Vitterhetssamfundet	2 050 000
Överbibliotekarie Gunnar Sahlin	Bevarande och tillgängliggörande av KB:s katalog - 1955, "Plåten"	Kungl. biblioteket	3 600 000
Professor Boel Lindberg	Digitalisering och nätpublicering av medeltida ballader	Institutionen för pedagogik Växjö universitet	1 420 000
Direktör Enrico Deiacio	Basfinansiering och medlemsavgift för 2007	SISTER	800 000
Professor Svante Beckman	Swedish Cultural Policy Observatory - SweCult	Linköpings universitet, Campus Norrköping	3 000 000
Docent Karin Ådahl	WVS - Istanbul	Svenska forskningsinstitutet i Istanbul	3 000 000
			39 070 000

Tabell 7 Beviljade ansökningar om infrastrukturellt stöd fördelade efter anslagsförvaltare år 2007 (belopp tkr)

Anslagsförvaltare	Beviljat belopp
Dataföreningen i Sverige	2 000
Göteborgs universitet	3 100
IK Foundation & Company	1 000
Kungl. biblioteket	3 600
Linköpings universitet, Campus Norrköping	3 000
Lunds universitet	4 250
Riksteatern	500
SISTER	1 600
STINT	1 160
Svenska institutet i Istanbul	3 000
Svenska Vitterhetssamfundet	2 050
Svenskt biografiskt lexikon	930
Umeå universitet	7 960
Västerås stad Stadsbiblioteket	3 500
Växjö universitet	1 420
Summa	39 070

Forskningsinitiering

Med *forskningsinitiering* avser RJ stöd till konferenser och seminarier och uppbyggnaden av forskarnätverk med deltagare inom och utom Sveriges gränser. Efterfrågan på denna typ av anslag ökar. Med tanke på att det europeiska forskningsrådet nu har inlett sin verksamhet, är det angeläget att RJ

kraftfullt kan stödja svenska forskares nätverksbyggande. Ansökningarna spänner över ett stort fält: bidrag till internationella konferenser förlagda både till Sverige och utlandet, arbetskonferenser rörande nya forskningsområden, seminarieverksamhet och förberedelser av nya forskningsprogram och projekt.

En särskild typ av initierande insatser är sådana symposier och seminarier som RJ arrangerar i egen regi eller tillsammans med andra forskningsstödjande organ. Under 2007 medverkade RJ under programrubriken ”SAMspråk” tillsammans med Vetenskapsrådet, Kungl. Vitterhetsakademien och Forskningsrådet för arbetsliv och socialvetenskap (FAS) i den s.k. Politikerveckan i Almedalen. Fler än 20 forskare medverkade. Arrangemanget rönt stor uppskattning och lockade många besökare. Under perioden 2005–2007 har RJ tillsammans med Kungl. Ingenjörsvetenskapsakademien, Kungl. Vetenskapsakademien, Kungl. Vitterhetsakademien och Svenska Akademien ingått i kretsen av huvudmän för Vetenskapsfestivalen, som förmodligen är den viktigaste populärvetenskapliga manifestationen i Sverige. RJ:s stöd till föreningen Vetenskap & Allmänhet har liknande ambitioner, liksom det mångåriga stödet till utgivningen av *Forskning & Framsteg*. Den 9 januari arrangerade RJ tillsammans med Saco och Kungl. Vetenskapsakademien den välbesökta konferensen ”Tendenser i internationell forskningspolitik”.

RJ och andra europeiska stiftelser har beslutat följa Bolognaprocessens utformning och effekter på den högre utbildningen. SISTER har beviljats medel för att studera utvecklingen av Bolognaprocessens implementering vid svenska lärosäten.

Sedan 1966 har Riksbankens Jubileumsfond deltagit i finansieringen av Nobelstiftelsens symposier. Symposieverksamheten leds av en kommitté med representanter för de fem Nobelkommittéerna, Ekonomipriskommittén, Riksbankens Jubileumsfond och Wallenbergsstiftelsen med Nobelstiftelsens verkställande direktör som ordförande. Hittills har 138 Nobelsymposier genomförts. De har ägnats vetenskapliga genombrottsområden av central kulturell eller samhällsrelaterad betydelse och har fått en mycket stark internationell ställning.

Postdoktorala satsningar

Postdoktorala insatser inriktas på nydisputerades möjligheter att påbörja en akademisk karriär. Här finns forskning med anknytning till RJ:s områdesgrupper och till de forskarskolor som tidigare har fått stöd.

Tabell 8 Postdoktorala satsningar år 2007 (belopp tkr)

ABM-tjänster	2 500
SSAAPS-program	6 000
Pro Futura IV	4 000
Forskning om civilsamhället	12 000
Skatteforskning	8 000
Forskning i matematikdidaktik	8 000
Bernhard Karlgren-programmet	6 000
Summa	46 500

Pro Futura

Pro Futura är ett postdoktoralt program som RJ genomför tillsammans med SCAS och STINT. Det ger unga särskilt lovande forskare en längre tid för fri forskning och vistelser vid framstående internationella miljöer, särskilt s.k. institut för avancerade studier. Programmet har tilldragit sig stor uppmärksamhet, och det har gett mycket goda resultat såväl för berörda individer som för forskningen inom humaniora och samhällsvetenskap. Under 2007 har följande anställningar ledigförklarats och tillsatts:

Pro Futura III med en treårig postdoktoral forskartjänst med inriktning mot förmodern/tidigmodern historia, idéhistoria eller kyrkohistoria. Innehavare är Peter Hallberg.

Pro Futura IV med två treåriga postdoktorala forskartjänster med inriktning mot global styrning och internationella organisationer. Innehavare är Magdalena Bexell och Eva Erman.

Matematik med ämnesdidaktisk inriktning

Under 2007 har RJ avsatt 8 miljoner kronor till postdoktoral forskning inom *matematik med ämnesdidaktisk inriktning*. Anslag kan beviljas för heltidsanställning under högst tre år. Syftet är att ge några av dem som nyligen avlagt doktorexamen inom eller utanför RJ:s forskarskola i matematik med didaktisk inriktning möjlighet till fortsatt forskning så att de kan meritiera sig som forskare och utveckla sin handledarkompetens. Dessutom önskar RJ stärka de forskningsmiljöer som utvecklats med stöd från RJ:s forskarskola. Innehavare beräknas kunna utses under våren 2008.

Civila samhället

Under de senaste fem åren har i Sverige framlagts ett sextiotal doktorsavhandlingar kring frågor om civilsamhället. RJ:s styrelse har beslutat att göra en riktad programsatsning på postdoktoral forskning om det *civila samhället*. Glädjande nog har genom föreningens Ideell Arena försorg, Vårdförbundet, Sensus studieförbund och Hyresgästföreningen beslutat att tillsammans anslå drygt 1,6 miljoner kronor till programmet. Utlysningen gjordes under hösten och pro-

jektet startar 2008. En andra utlysning ska göras hösten 2008. Gensvaret från forskarna var starkt. Av 39 sökande kan följande fyra projekt finansieras:

Fil. dr Jens Sörensen, Historiska institutionen, Lunds universitet, beviljas 2,7 miljoner kronor för projektet *Civilsamhället och den nya bistånds- och säkerhetspolitiken*.

Fil. dr Urban Markström, Institutionen för socialt arbete, Umeå universitet och PhD Magnus Karlsson, Ersta Sköndal högskola, beviljas tillsammans 2,8 miljoner kronor för projektet *Idealitet i omvandling. Det civila samhällets organisationer på det psykiatriska området*.

Fil. dr Susanne Lundåsen, Ersta Sköndal Högskola, beviljas 2,3 miljoner kronor till projektet *Föreningslivets inflytande i det lokala*.

Fil. dr Magnus Jegermalm, Ersta Sköndal Högskola, beviljas 1,2 miljoner kronor till projektet *Det civila samhället i en skandinavisk välfärdsstat – trender av informell omsorg och frivilliginsatser*.

Skatteforskning

RJ:s budget för 2007 upptog 8 miljoner kronor för postdoktorala anställningar inom *skatteområdet*. För motsvarande syfte hade FAS avsatt 5 miljoner kronor. Efter kontakt med Finansdepartementet och Skatteverket blev det klart att även staten var intresserad av att medverka i detta forskningsprogram. Statens bidrag är 15 miljoner kronor och ges utan särskilda krav på ämnesinriktning eller liknande. Härmed blev 28 miljoner kronor tillgängliga för forskning under treårsperioden 2008–2011. Möjligheterna att förlänga med ytterligare en treårsperiod därefter är goda. Med dessa förutsättningar blev det naturligt att vidga utlysningen till såväl stöd åt forskningsmiljöer med ett antal kvalificerade forskare som projektbidrag till enskilda forskare. Sammanlagt har 25 grupper eller individer inlämnat ansökan. Beredningsprocessen beräknas kunna avslutas i mars 2008.

SSAAPS

Som resultat av de positiva utvärderingarna av *The Swedish School of Advanced Asia Pacific Studies* (SSAAPS) har styrelserna för STINT och RJ beslutat förlänga programmet med postdoktorala anställningar. RJ:s bidrag uppgår till 6 miljoner kronor och avser fyraåriga anställningar. Befattningarna har utannonserats brett och internationellt. Såväl svenska som utländska forskare har inbjudits att ansöka. Anställningarna ska vara knutna till ett svenskt lärosäte, med ett av de fyra åren förlagt utomlands till en ledande institution inom forskningsområdet. Rekryteringen beräknas vara klar i början av 2008.

Bernhard Karlgren-programmet

Under år 2006 inledde RJ och SCAS samtal med det kinesiska institutet för avancerade studier i samhällsvetenskap och humaniora vid Tsinghua-universitetet i Peking (TIAS) om ökad svensk-kinesisk forskningssamverkan.

Med *Bernhard Karlgren-programmet för forskarutbyte* förläggs till SCAS ett gästforskarprogram med en varaktighet av tre till fyra år.

RJ:s bidrag är i första hand inriktat på att möjliggöra ett utbytesprogram på hög nivå för unga forskare mellan Sverige och Kina, men det ska även kunna avse övriga delar av Central- och Östasien. Ämnesinriktningen är både human- och samhällsvetenskap, inklusive de ekonomiska ämnena.

EFSPS

European Foreign and Security Policy Studies inrättades år 2004 tillsammans med italienska Compagnia di San Paolo och tyska Volkswagen Stiftung. Forskningsstödet, som har utlysts under fyra år, ska finansiera ett hundratal unga forskare inom utrikes- och säkerhetspolitikens område. Den tredje s.k. Young Faces Conference ägde rum i Turin den 8–10 februari med temat ”ESDP Seven Years On: Back to the Future”. I september 2007 gick ansökningstiden ut för den fjärde och sista omgången, vilken lockade 115 ansökningar. Av dessa kommer ett fyrtiotal kandidater att inbjudas att delta vid programmets fjärde Young Faces Conference i Lund i januari 2008. I anslutning till programmet utlyses även ett pris för bästa insats av en europeisk forskare eller skribent inom ämnesområdet, ”The Anna Lindh Award”, som 2007 tilldelades Dr Karen Smith, London School of Economics. Samarbetet med Madariaga European Foundation i projektet Anna Lindh Programme on Conflict Prevention har bl.a. resulterat i ett antal tematiska årsböcker. Ämne för den volym som utkom i början av 2008 är ”Third Parties and Conflict Prevention”.

ABM

Det postdoktorala programmet för *ABM-sektorn* är ett utflöde av RJ:s uppmärksamhet på arkivens, bibliotekens, museernas och de lärda verkens roll i forskningen. Tillsammans med Kungl. Vitterhetsakademien finansierar RJ en postdoktoral satsning enligt trainee-modell, där de olika forskningsprojekten utgår från behovet av att bearbeta de interna samlingar som respektive myndighet ansvarar för i bokbestånd, magasin och arkiv. Under år 2007 har RJ:s styrelse beslutat att utöver tidigare anställningar även finansiera två befattningar vid Statens historiska museer. Det kan nämnas att de svenska erfarenheterna från ABM-sektorn förmedlades till tyska kolleger vid en konferens i Berlin den 17–19 december på temat ”Was heisst und zu welchem Ende betreibt man Forschung in Museen?”.

Svensk-tyskt forskarutbyte

I syfte att förstärka *utbytet mellan svenska och tyska forskare* inrättade RJ:s styrelse under 2006 tre postdoktorala stipendier för forskning i Tyskland. Under 2007 har styrelsen även beslutat att med tre år förlänga Dag Hammarskjöld-gästprofessuren vid Humboldt-Universität i Berlin. Vid samma universitet finansierar RJ två postdoktorala forskarstipendier. I november genomfördes i Stockholm en välbesökt konferens ”Schweden – Deutschland

– Norden. Bilanz und Perspektiven von Forschungsgemeinschaften” som belyste de senaste årens växande vetenskapliga samarbete, med en mångfald teman och samarbetsformer.

Lärande och Minne

Beslut om forskningsprogrammet *Lärande och Minne hos barn och ungdomar* fattades under år 2006. Syftet med denna satsning är att fördjupa kunskaperna om hur barn och ungdomar lär sig, hur de motiveras, hur de skapar begrepp och hur deras minne fungerar – och att tillvarata denna nya kunskap för att åstadkomma bättre villkor för lärandet. Programmet finansieras gemensamt av Knut och Alice Wallenbergs Stiftelse, RJ och Vetenskapsrådet. Anslagen avser tre år, med möjlighet att efter utvärdering erhålla anslag för ytterligare två år. Målet är att åstadkomma en samlad satsning på några starka forskningsmiljöer av tvärvetenskaplig karaktär.

Rönnergiska donationerna

De båda donationer som RJ under 1990-talet erhöll från hemmansägaren *Erik Rönneberg*, Fagerdal, Hammerdal ingår nu i RJ:s förmögenhetsmassa och förvaltas tillsammans med övriga tillgångar. Avkastningen delas av RJ ut som treåriga forskarstipendier till yngre forskare vid Karolinska Institutet (KI) i Stockholm. För vetenskapliga studier av åldrande och åldersrelaterade sjukdomar är Angel Cedaz-Minguez stipendiat. Stipendiat för sjukdomar under de tidiga barnåren är Kajsa Bohlin.

Nils-Eric Svenssons fond

Nils-Eric Svenssons fond instiftades 1993 och upphör vid utgången av år 2015. Ändamålet är att genom resestipendier främja forskarutbytet inom Europa, dels genom möjlighet för två yngre disputerade svenska forskare att under kortare tid vistas i en framstående europeisk forskningsmiljö, dels för en yngre europeisk forskare att vara verksam vid en svensk forskningsinstitution. Den senare stipendiaten utses efter förslag från fristående europeiska forskningsstiftelser med anknytning till den s.k. Haag-klubben. Till följd av att ansökningarna 2007 var fler än tidigare år och dessutom av hög kvalitet, beslöt styrelsen att utöka antalet stipendiater till åtta, vilka vardera har erhållit 100 000 kr.

Forskarskolor

RJ:s styrelse har tidigare beslutat att från år 2002 inte starta ytterligare forskarskolor. De fyra forskarskolor som RJ startade åren 1999–2001 kommer alla att avslutas under 2008:

Forskarskolan i moderna språk
Forskarskolan i matematik med ämnesdidaktisk inriktning
The Swedish School of Advanced Asia Pacific Studies – SSAAPS
Nordiska museets forskarskola för museianställda.

Efter utvärdering av uppnådda resultat, tar RJ:s styrelse ställning till att finansiera ett begränsat antal postdoktorala tjänster i anslutning till respektive forskarskola.

Internationellt samarbete

Det internationella samarbetet kan delas in i fyra grupper: nätverk och konferenser, stöd till forskningsinstitut, kultursatsningar samt gästprofessorer, stipendier och priser.

Nätverk och konferenser

EFC:s ”Annual General Assembly (AGA) and Conference” ägde rum i Madrid den 1–3 juni. Förutom årsmötesförhandlingar arrangerades debatter och seminarier under rubriken ”The New Challenges for Global Philanthropy”. RJ medverkar i de båda ERA-nätverken NORFACE (New Opportunities for Research Funding Co-operation in Europe) och HERA (Humanities in the European Research Area). Det senare anordnar bl.a. givande arbetsmöten om utvärderingsmetoder, projektledning och forskningsinfrastruktur inom humaniora. RJ deltar också aktivt i NEF:s (The Network of European Foundations for Innovative Cooperation) och ECF:s (European Cultural Foundations) arbete. Utvidningen av den europeiska unionen och arbetet med en ny EU-författning har bl.a. väckt frågor om unionens demokratiska förankring. På initiativ av NEF genomfördes sista helgen i mars 2007 projektet Europeiska medborgarråd (European Citizens Consultations).

UD, RJ och STINT arrangerar tillsammans med German Marshall Fund två gånger per år Stockholm China Forum (SCF). Avsikten är att åstadkomma en omfattande och fördjupad dialog kring olika aspekter på relationen mellan Kina och västvärlden. Projektet planeras pågå fram till 2009. SCF ger svenska forskare, också yngre, liksom yngre medarbetare från UD goda möjligheter att knyta kontakt med ledande Kinaexperter.

Stöd till forskningsinstitut

RJ har ett väl utvecklat samarbete med Wissenschaftskolleg zu Berlin. Kollegiets samarbetsområde ”AGORA – Europäische Netzwerke” får stöd av RJ. Sedan ett drygt decennium ger RJ bidrag till Collegium Budapest – ett institut för avancerad forskning inom alla vetenskaper. Invigningen i november av The Wallenberg Research Centre innebär att STIAS (Stellenbosch Institute for Advanced Study) får radikalt ökade möjligheter att stödja forskning. RJ har beviljat bidrag till finansiering av fokusgrupper samt två fellows/forskarbefattningar vid STIAS under fem år.

RJ:s styrelse har anslagit 3 miljoner kronor till Svenska forskningsinstitutet i Istanbul. Detta belopp ska användas för att, genom uppförande av en tillbyggnad, skapa utrymme för en fysisk plattform åt World Values Survey (WVS). Härigenom stärks möjligheterna för kompetensutveckling, metodkurser samt möten och konferenser för WVS-forskare från olika kulturella regioner. Avsikten är att därigenom öka den allmänna kunskapen om den islamiska kulturen och samhällsutvecklingen.

Kultursatsningar

RJ fortsätter att engagera sig i spänningsfältet kultur-utveckling. En viktig del sker inom området kulturpolitik inom ramen för ett samarbete med European Cultural Foundation (ECF) i Amsterdam. Ett gemensamt projekt är RJ:s och ECF:s årliga stipendium – Culture Policy Research Award – som tillfaller en yngre forskare inom det kulturpolitiska området, i år Amanda Brandellero, doktorand vid universitetet i Amsterdam. Det mest omfattande samarbetet med ECF har gällt det kulturpolitiska laboratoriet, ”LabforCulture – Sharing Culture Across Europe”, www.labforculture.org. ”The Cultures and Globalization Series” tar sin utgångspunkt i ett bredare kulturbegrepp och är en ny årsbok som ges ut av Centre for civil society vid UCLA med stöd från bl.a. Sida, RJ och europeiska och nordamerikanska stiftelser. Den första omfattande volymen har titeln *Conflicts and Tensions* (SAGE, 2007) och innehåller ett stort antal artiklar författade av världsledande forskare samt en omfattande statistik. Projektet ”A Soul for Europe”, som syftar till att stärka den mellanfolkliga gemenskapen i Europa genom satsningar inom kulturområdet, får fortsatt stöd. Liknande strävanden har European Cultural Parliament (ECP), som har anslag för projekt som syftar till att lyfta fram kulturens och konstens betydelse för det europeiska projektet. Ansträngningarna att åstadkomma en fastare struktur för Euroscience Open Forum (ESOF) har fortsatt under medverkan av flera stiftelser. Nästa ESOF arrangeras i Barcelona år 2008.

Gästprofessurer, stipendier och priser

RJ har beslutat att med tre år förlänga gästprofessuren i Dag Hammarskjölds namn vid Nordeuropa-Institut, Humboldt-Universität zu Berlin. I syfte att stärka den vetenskapliga och kulturella samverkan mellan Finland och Sverige har RJ, SCAS och Helsinki Collegium for Advanced Studies slutit ett avtal som innebär att RJ under en försöksperiod om tre år åtar sig att till SCAS årligen bidra med 225 000 kr som används som stipendium/arvode till finska gästforskare vid SCAS. Collegium Helsinki arbetar för att kunna erbjuda svenska gästforskare motsvarande möjligheter. RJ har tidigare åtagit sig att finansiera en liknande överenskommelse med Max-Weber-Kolleg i Erfurt. RJ har sedan 1989 ett avtal med Humboldt-Stiftung i Bonn om gästforskarutbyte, där RJ finansierar tyska gästforskare i Sverige och Humboldt-Stiftung svenska forskare i Tyskland. Intresset från tyska forskare för att komma till Sverige är av ansökningarna att döma stort. Däremot uppmärksammar förvånansvärt få svenskar möjligheterna att med goda ekonomiska villkor tillbringa

upp till ett år i en tysk akademisk miljö. Till Humboldt-stipendiater i Sverige för 2007 respektive 2008 har utsetts professorerna Michaela Kreyenfeld, Max Planck-Institut i Rostock och professor Kristine Kern, tidigare gästprofessor vid Department of Political Science, University of Minnesota. Michaela Kreyenfeld kommer att vara verksam vid Södertörns högskola, medan Kristine Kern är knuten till Stockholms universitet.

RJ:s möjligheter att snabbt och kraftfullt stödja internationellt samarbete har stor betydelse för svensk humanistisk och samhällsvetenskaplig forskning. Under 2007 introducerade RJ tillsammans med STINT Pro Lingua, ett program för finansiering av översättning från svenska av monografier inom humaniora och samhällsvetenskap. RJ och STINT bidrar med i storleksordningen 200 000 kr, ett belopp som gör det möjligt att åstadkomma kvalificerade översättningar, och som därmed underlättar för utländska förlag att utge böckerna. Av ett stort antal nominerade verk erhöll två bidrag, nämligen David Dunérs *Världsmaskinen* och Lennart Schöns *En modern svensk ekonomisk historia*.

Områdesgrupper

I syfte att kartlägga forskningsbehov och stimulera till vetenskaplig forskning och till informationsutbyte inrättar RJ s.k. områdesgrupper. Verksamheten kan beskrivas som kvalificerat forskningsförberedande arbete, vilket vanligtvis pågår i fem till sex år. Under 2007 har tre områdesgrupper varit verkamma: områdesgruppen för forskning om civilsamhället (tillsatt år 2003), områdesgruppen för forskning om offentlig ekonomi, styrformer och ledarskap (tillsatt år 2004) och områdesgruppen för forskning om förmodernitet (tillsatt år 2006). Områdesgruppernas verksamhet beskrivs ingående på RJ:s hemsida.

Kulturpolitiskt motiverad forskning och forskning inom kulturområdet

Den humanistiska utbildningen och forskningen vid universiteten är grundläggande för *kunskapsförsörjningen inom kulturområdet*, på samma sätt som de s.k. ABM-myndigheterna (arkiv, bibliotek, museer) svarar för dokumentation, bevarande, levandegörande och viss egen forsknings- och utredningsverksamhet. RJ har sedan flera år ett fruktbart samarbete med Kungl. Vitterhetsakademien avseende bl.a Nordiska museets forskarskola och det under 2006 påbörjade postdoktorala traineeprogrammet vid kultursektorns ansvarsmyndigheter (se ovan). Genom sin internationella verksamhet har RJ som nämnts kommit i nära kontakt med s.k. kulturpolitiska observatorier, ett slags institut för dialog och kommunikation av t.ex. kulturstatistik och forskning till aktörer i det omgivande samhället. I syfte att förstärka och förnya kunskaps-

försörjningen inom kulturfältet, uppdrog RJ under 2006 åt professor Svante Beckman, Tema Q, Linköpings universitet, att planera och etablera ett institut (SweCult) för forskningssamarbete, forskningskommunikation och initiering av praktisk forskning m.m. Den nu aktuella finansieringen avser perioden 2007–2009.

Stiftelsen Skapande Människa avslutade sin aktiva verksamhet i och med verksamhetsåret 2006, och det officiella överlämnandet av stiftelsens kapital skedde i samband med bokslutet för år 2006. RJ, som övertagit stiftelsens ”materiella och immateriella arv”, har beslutat att avveckla stiftelsen och att utnyttja dess kvarvarande tillgångar till att långsiktigt förstärka basen för konstnärlig forskning genom att ta initiativet till utarbetandet av en internationell handbok inom detta nya vetenskapliga fält.

Samarbete med riksdagen

Att uppmuntra till och finansiera forskning om riksdagen är sedan gammalt en av RJ:s uppgifter, och en särskild budgetpost finns för detta ändamål. Forskningsprojektet ”Att representera folket: Yrkesbana eller sidospår i karriären” har samfinansierats av riksdagen och RJ. Slutrapporten, som skrivits av Shirin Ahlbäck Öberg, Jörgen Hermansson och Lena Wängnerud, har titeln *Exit riksdagen – En bok om det ökade antalet avhopp och framväxten av en ny politikertyp*. Olof Ruins bok Statsministerämbetet rönt betydande uppmärksamhet. Ännu större uppeende väckte beslutet att ge ett bidrag till förre statsministern Göran Perssons memoarprojekt. RJ:s syfte med detta och andra liknande bidrag till ledande politiker är att samtidshistorien ska bli dokumenterad, och samtidigt skapa goda förutsättningar för framtida forskning. En utförlig redogörelse för RJ:s policy och för det aktuella ärendet ges på RJ:s hemsidas nyhetsarkiv.

Jubileer

Under 2007 har *300-årsminnet av Carl von Linnés födelse* firats såväl i Sverige som i en rad andra länder, däribland Japan. Ett långsiktigt åtagande för RJ är utgivningen av Linnés brev, som nu närmar sig avslutningen. Genom ett särskilt beslut har RJ:s styrelse avsatt 5 miljoner kronor till olika evenemang och projekt under jubileumsåret. Därutöver har under 2007 punktinsatser gjorts t.ex. i form av bidrag till Kungl. Vetenskapsakademien, som har härbärgerat sekretariatet för Linné 2007, och till utgivningen av samtliga Linnélärjungars reseberättelser.

Efter förfrågan från The Linnean Society of London har RJ delfinansierat en nyttgåva av Linnés Öländska och Gotländska resa 1741 i engelsk översättning. För ytterligare information om Linné 2007, se www.linne2007.se.

År 1809 är centralt i Finlands och Sveriges historia. Sveriges nederlag i finska kriget 1808–1809 innebar att det svenska riket delades. Märkesåret

1809 är samlingsnamnet på en rad initiativ i både Sverige och Finland för att under 2009 återknyta till de månghundraåriga relationerna mellan länderna och att bestämma hur en tätare samverkan framöver kan åstadkommas. I Sverige har regeringen utsett en nationalkommitté, i vilken representanter för RJ ingår. RJ har även uppdragit åt professorn i historia Torkel Jansson, Uppsala universitet, att genomföra ett bokprojekt där han tar upp delvis försummade aspekter av konsekvenserna av rikssprängningen. Janssons bok har arbetstiteln "Två stater – en kultur" och ska utges på svenska och finska under år 2009. I direkt anslutning till det stora forskningsprojektet World Value Survey har Thorleif Pettersson och Sakari Nurmela undersökt finländares och svenskers kunskaper och värderingar om respektive grannland och folk. Rapporten *Om olika sätt att möta en stor elefant. En jämförande studie av finländsk och svensk kultur* har presenterats bl.a. vid ett uppskattat arrangemang i samband med 2007 års Bok och Bibliotek i Göteborg; den finns tillgänglig på www.kulturfonden.se. RJ deltar också i arbetet med andra projekt som rör de dramatiska händelserna kring 1809 och deras konsekvenser, däribland utställnings- och bokprojekt tillsammans med riksdagen och Justitieombudsmannen.

Overheadkostnader

I årsberättelsen för år 2006 ges en ingående redogörelse för diskussionen om s.k. overheadkostnader för forskning. Under 2007 inbjöds RJ till SUHF:s arbetsgrupp för full kostnadstäckning, där även representanter för Knut och Alice Wallenbergs Stiftelse deltagit. Arbetet har resulterat i en rapport om hur kostnader för externt finansierade forskningsprojekt kan kalkyleras. Där fastslås: "Vid ansökan om extern finansiering ska projektkalkylen omfatta samtliga kostnader för den planerade verksamheten och externa finansiärer beslutar utifrån kalkylen om hur stor andel av de totala kostnaderna, som kan finansieras." Åtskilligt arbete återstår innan den framtagna modellen kan tas i praktiskt bruk. För nya projekt år 2007 och 2008 har RJ beslutat bevilja ett bidrag till kostnader för lokaler och overhead om 24,2 procent. När högskolemomsen läggs till, blir påslaget 35 procent. Vad gäller programmen är påslaget sammanlagt 26 procent (samma som för år 2006). RJ:s styrelse har till rektorerna skriftligen uttalat sin tillfredsställelse över att diskussionerna både om nya sätt att kalkylera projektkostnader och om storleken på RJ:s bidrag har varit konstruktiva och framåtsyftande.

En blick framåt

Forskningsstiftelser kan arbeta flexibelt, och har stor förmåga att fånga upp och formulera nya forskningsidéer. Under 2007 har såväl forskningsprojekten om skatter som om civilsamhället vuxit fram och konkretiserats inom ramen för områdesgruppernas verksamhet. En förutsättning för att Europas stater ska

kunna konkurrera med andra jämförbara kunskapsekonomier är att en mera positiv "donationskultur" får möjlighet att utvecklas i Europa. RJ driver denna fråga. Det finns skäl att erinra om att RJ:s stadgar medger möjligheter för ytterligare donationer. Ett "European Forum on Philanthropy and Research Funding" genomfördes med medverkan från RJ i Bryssel den 4 december 2007.

RJ arbetar också systematiskt för att försöka utveckla organisationen SIS (Stiftelser i samverkan) till att bli en ännu effektivare och tydligare företrädare för det svenska stiftelseväsendet. Det behövs nya impulser, och tillskott, till forskningsfinansieringen och till forskningens infrastruktur. Hindren mot nya donationer måste undanröjas och tillkomsten av nya stiftelser i Europa främjas.

Förvaltningsberättelse

Stiftelsens ändamål och stadgar

Stiftelsen Riksbankens Jubileumsfond (RJ) är en fristående stiftelse som ”har till ändamål att främja och understödja vetenskaplig forskning med anknytning till Sverige” (Stadgar 2 §). RJ grundades 1962 genom ett beslut i riksdagen och genom en donation från Sveriges riksbank, som därmed ville uppmärksamma bankens 300-årsjubileum 1968 och samtidigt främja ”ett angeläget nationellt ändamål”. Riksdagen fastställde den 2 december 1964 RJ:s stadgar. Den årliga avkastningen av *Jubileumsdonationen* skulle användas till att främja vetenskaplig forskning med anknytning till Sverige. Stadgarna reviderades från den 1 januari 1988, varigenom RJ blev en självständig finansiell aktör i och med att RJ:s medelsförvaltning övergick från Riksbanken till RJ:s styrelse. Styrelsen kunde därmed besluta i samtliga ekonomiska frågor. I samband med att de s.k. löntagarfonderna utskiftades, beslöt riksdagen under 1993 att en ny donation, *Kulturvetenskapliga donationen*, skulle tillföras RJ. Härutöver har RJ erhållit ytterligare donationer. Som en följd av att finansmarknaderna i Sverige och internationellt genomgått stora förändringar, beslöt RJ:s styrelse om en anpassning av stadgarnas bestämmelser kring finansförvaltningen. Syftet var att ge RJ möjlighet att investera i samtliga finansiella instrument och strukturer som förekommer på marknaden. Riksdagen fastställde de nu gällande stadgarna den 30 maj 2006.

Stadgarna preciserar (2 §) följande ändamål för RJ:

att verksamheten skall ges en betydande flexibilitet och att i princip inte något forskningsområde skall vara uteslutet från möjligheten att erhålla bidrag från RJ, men

att företräde skall ges åt forskningsområden, vilkas medelsbehov inte är så väl tillgodosedda på annat sätt,

att RJ:s medel speciellt skall användas för att stödja stora och långsiktiga forskningsprojekt,

att nya forskningsuppgifter, som kräver snabba och kraftiga insatser, därvid särskilt uppmärksammas,

att RJ skall verka för att främja kontakter med internationell forskning, samt

att RJ:s medel inte skall tas i anspråk för inrättande av permanenta tjänster. Om så befinns lämpligt, skall dock till RJ:s verksamhet kunna knytas forskare för så lång tid att stödet från RJ får karaktären av livstidsstipendium.

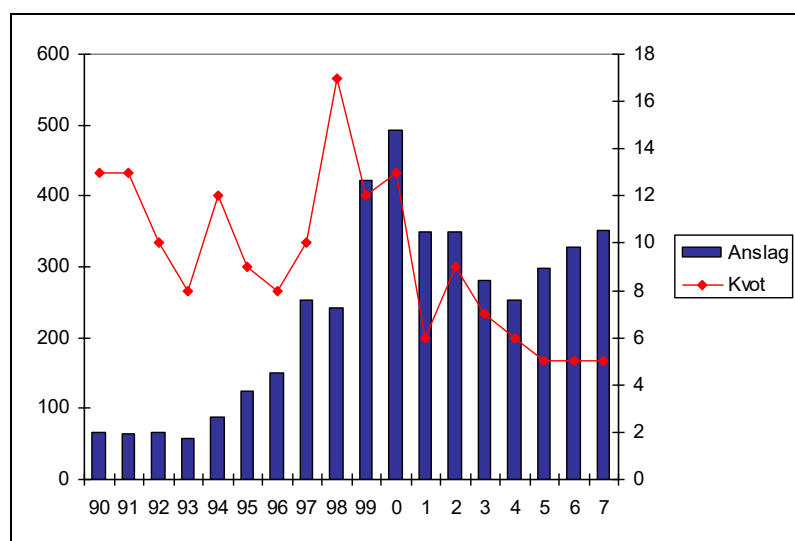
Årets forskningsstödjande verksamhet och resultat

Styrelsen för RJ har sammanträtt fyra gånger under året. Styrelsen beslutar i frågor som rör budget, anslagsbeviljning till forskningsprojekt, riktlinjer för den finansiella verksamheten och delegationsregler. Genom den årliga budge-

ten och utformningen av forskningsstödet konkretiseras det ovan angivna ändamålet. RJ stöder i första hand forskning inom humaniora, samhällsvetenskap, juridik och teologi. Genom goda förvaltningsresultat har RJ kunnat utveckla en rad olika stödformer och särskilda insatser och därigenom kunnat stärka kvaliteten inom svensk forskning. Verksamheten innehåller såväl forskarinitierade inslag som RJ:s strukturella instrument. Till de första hör *projekt, program, infrastrukturellt stöd* och *forskningsinitiering*. Till de strukturella instrumenten räknas *postdoksatsningarna*, liksom t.ex. inrättande av s.k. *områdesgrupper* och stödet åt *internationellt samarbete*. RJ:s styrka är kvaliteten i granskningsprocessen och RJ:s förmåga att självständigt och flexibelt kunna fatta beslut.

RJ utlyste i början av år 2007 forskningsmedel för projekt, program och infrastrukturellt stöd. Söktrycket har liksom under de närmast föregående åren varit mycket högt, och som framgår av diagrammet har endast 5 till 6 procent av ansökningarna kunnat beviljas.

Beviljade anslag (mnr) och beviljningskvoter (%) 1990–2007



Andelen beviljade anslag har minskat, trots att RJ till följd av framgångsrik finansförvaltning har kunnat öka den årliga utdelningen år 2007 till drygt 350 miljoner kronor. Med tanke på den hårda och växande konkurrens om anslag som råder mellan forskarna, har ytterligare åtgärder vidtagits för att säkerställa att bedömningsprocessen håller högsta kvalitet. De utvalda ansökningarna genomgår extern sakkunnigbedömning, och vid behov arrangeras för att erhålla ett fullgott beslutsunderlag s.k. hearingar. Styrelsen har också stadfäst och tydliggjort regler för hanteringen av jäv vid bedömning av forskningsansökningar. Dessa regler är publicerade på RJ:s hemsida.

Antalet ansökningar om projektanslag ökade och uppgick till 753 (2006: 732). Fondens beredningsgrupper valde ut 108 av dessa, vilka därefter inbjöds att inkomma med en andra ansökan. För att i någon mån möta det stora söktrycket, ökades det ekonomiska utrymmet för projekt i den budget som styrelsen fastställde i mars 2007. 41 ansökningar kunde beviljas anslag, vanligtvis för tre år. Antalet ansökningar om programanslag minskade till 26 (2006: 35), varav 7 valdes ut för vidare behandling. Genom omföringar mellan olika budgetposter blev det möjligt att finansiera fyra nya program, varav ett efter kraftig bantning och omarbetning. Av 41 (2006: 58) ansökningar om infrastrukturellt stöd fördes 18 vidare till fördjupad bedömning. Av dessa har 12 beviljats medel.

I syfte att utvidga och förbättra förutsättningarna för nya samarbeten mellan forskare, har styrelsen under året beslutat att tydliggöra att stödformen projekt även ska kunna avse samarbete mellan flera forskare. Bakgrunden är att stödformen program inte tillgodoser de behov av forskningsfinansiering som föreligger inom RJ:s verksamhetsområde. Allmänt sett anser RJ att det är ett bekymmer att en så stor del av de till RJ ingivna ansökningarna, trots hög kvalitet, inte kan finansieras.

Bland från RJ:s sida initierade forskningsansatser kan nämnas att Pro Futura-programmet utökats med sammanlagt tre nya befattningar, vilka besattes i knivskarp konkurrens. Arbetet inom The Swedish School of Advanced Asia Pacific Studies har utökats med postdoktorala befattningar. Postdoktorala anställningar har också ledigförklarats, och i något fall också hunnit tillsättas under år 2007, inom forskningen rörande civilsamhället samt inom matematik med ämnesdidaktisk inriktning. Det postdoktorala programmet inom ABM-sektorn (Arkiv-Bibliotek-Museer) har fått ytterligare innehavare av femåriga trainee-tjänster genom att vakanta befattningar har tillsatts. Dessutom har två helt nya anställningar vid Statens Historiska Museer inrättats efter starka önskemål från den nya museiledningen. RJ har tillsammans med andra nordiska finansörer initierat forskningsprogrammet Nordiska rum. Som följd av det stora antalet ansökningar av mycket hög kvalitet avsatte RJ:s styrelse i budgetbeslutet ytterligare 5 miljoner till denna satsning. Den planerade utlysningen inom skatteforskningen kunde utvidgas kraftigt genom att Forskningsrådet för arbetsliv och socialvetenskap (FAS) och Skatteverket beslöt att medverka. Genom denna samverkan kommer det förhoppningsvis att bli möjligt att stödja åtminstone ett par framstående forskningsmiljöer. Genom det nystartade Pro Lingua-programmet utdelade RJ tillsammans med STINT två översättningsstöd till högklassig svensk forskning, förhoppningsvis ett betydelsefullt bidrag till en ökad synlighet internationellt för humaniora och samhällsvetenskap.

RJ inrättar s.k. områdesgrupper inom forskningsfält som bedöms som angelägna men ännu är svagt utvecklade eller otillräckligt uppmärksammade. Syftet är att initiera och stimulera ny forskning. Tre sådana grupper har varit verksamma under året. RJ arrangerar symposier och seminarier, ibland till-

sammans med andra forskningsstödjande organ inom eller utom landet. RJ anordnar regelbundet sådana arrangemang i samarbete med riksdagen.

Enligt stadgarna ska RJ främja det internationella vetenskapliga samarbetet. Varje år ges bidrag som förnyar och förstärker den svenska forskningens internationella förbindelser. Ansökningarna till Nils-Eric Svenssons Fond var fler och bättre än någonsin, varför styrelsen beslöt att kraftigt öka antalet resestipendier till yngre forskare. Gästprofessuren vid Humboldtuniversitetet i Berlin har förlängts med tre år. Vid Stellenbosch Institute for Advanced Study i Sydafrika kommer RJ under de kommande fem åren att finansiera två fellowships. RJ har genom åren aktivt medverkat i utbyggnaden av motsvarande institut i Sverige och utomlands. I syfte att förstärka forskningssamarbetet med Kina och Central- och Östasien har "Bernhard Karlgren-programmet" för forskarutbyte inrättats vid SCAS i Uppsala. Beslut har fattats om att genom ett bidrag till en nybyggnad vid Svenska forskningsinstitutet i Istanbul skapa utrymme för en fysisk plattform åt det globala projektet World Value Survey. RJ gör således omfattande insatser och har efterhand fått en allt starkare position i det internationella vetenskapssamfundet. RJ är främst genom engagemangen i European Foundation Centre (EFC), Network of European Foundations for Innovative Corporations (NEF) samt European Cultural Foundation (ECF) en aktiv medaktör framför allt inom de vetenskapliga, sociala och kulturella områdena. Ett synligt tecken på uppskattningen av RJ:s arbete är Academia Europaea's guldmedalj, som överlämnades vid en ceremoni i Toledo i september månads början.

RJ intar en central position bland svenska forskningsfinansiärer inom humaniora och samhällsvetenskap. RJ har under 2007 ytterligare höjt ambitionerna vad gäller utvärdering och uppföljning av de projekt som beviljas medel. Det är angeläget att kunna ge besked om vad som varit ett lyckat projekt, och vad som eventuellt har misslyckats. Efter avslutad projekttid ska en ekonomisk redovisning insändas till RJ jämte en kort redogörelse för den vetenskapliga verksamheten samt de skrifter som projektet publicerat. Varje år gör dessutom respektive beredningsgrupp mer omfattande projektbesök. Under de närmaste åren kommer RJ att ta nya initiativ till fördjupad granskning och utvärdering av gjorda insatser och vilka resultat de har givit. En form av uppföljning är uppdraget till SISTER från RJ, STINT och Vitterhetsakademien att analysera villkoren för svensk humanistisk forskning. Vid lärosätena pågår eller planeras evalueringar av forskningen. Även Vetenskapsrådet kommer att ta liknande initiativ. Slutligen kommer förslagen från flera statliga utredningar sannolikt att påverka villkoren för forskningen inom RJ:s verksamhetsområde. Mot denna bakgrund ter det sig rimligt att RJ inför beslutet om budget för år 2010 skaffar sig nödvändigt underlag för en översyn av stödformerna och RJ:s arbetssätt.

Det är också angeläget att RJ kan förbättra sin information till den intresserade allmänheten. En nödvändig uppgradering av hemsidan genomfördes från slutet av 2007. I budgeten för 2008 har också behovet av en informatörsbefattning uppmärksammats.

Alla nya anslag till projekt och program beviljas i form av engångsanslag. I samband med utbetalningen i mars 2008 av de nya anslag som har beviljats under år 2007 kommer RJ att upphöra med utbetalning av anslag för hela projektperioden. Istället kommer anslagen att utbetalas årsvis. Denna ordning innebär att RJ kan tillgodogöra sig ränteintäkter, samtidigt som RJ i bokföringen givetvis kommer att redovisa den skuld som RJ har till lärosätena i form av beviljade men ännu ej utbetalade anslag. Det finns ytterligare ett skäl att övergå till årsvis utbetalning av anslag. Regeringen har meddelat att högskolemomsen kommer att avskaffas under innevarande mandatperiod. Denna moms dras direkt på de anslag som icke-statliga finansörer utbetalar till statliga lärosäten, inte i samband med att anslagen tas i anspråk eller förbrukas. Beloppet inlevereras av lärosätena direkt till staten.

RJ:s styrelse sade under 2006 upp den tidigare överenskommelsen med Sveriges Universitets- och Högskoleförbund (SUHF) om s.k. overheadkostnader. Under våren 2007 har RJ deltagit i ett antal diskussioner om utformningen av en ny kalkylmodell för att beräkna projektens direkta och indirekta kostnader. Med ledning av denna kostnadskalkyl får finansierarna bättre underlag än hittills för sina beslut om vilka kostnader de kan bidra till att finansiera. Det är omöjligt att redan nu börja tillämpa kalkylmodellen; introduktionen kommer att kräva omfattande förberedelser på lärosätena. RJ har i en skrivelse till samtliga lärosäten informerat om att RJ för nya projekt år 2007 och år 2008 kommer att bevilja 24,2 procent som bidrag till lokalkostnader och indirekta projektkostnader (istället för 20 procent). När högskolemomsen läggs till, blir påslaget 35 procent (istället för 30,4 procent). Vad gäller *Program* har RJ erbjudit ett påslag om sammanlagt 26 procent (samma som för år 2006). Det ligger i sakens natur att ersättningen för högskolemoms enbart utgår så länge denna finns kvar. Att skriva ett nytt avtal med lärosätena om bidrag till direkta och indirekta kostnader är inte aktuellt.

Styrelsens arbetsutskott har sammanträtt sex gånger under året. Till arbetsutskottet har styrelsen bl.a. delegerat att besluta om anslag till forskningsplanering, konferenser, seminarier, workshops, uppbyggande av vetenskapliga nätverk, forskningsinitiering o.d. Under året beviljades ca 110 ansökningar om sådana anslag.

RJ:s finanskommitté som består av två ordinarie och en adjungerad ledamot har under året sammanträtt vid 7 tillfällen. För finansförvaltningen hänvisas till särskilda avsnitt nedan.

Under året har RJ:s kansli utvärderat hittillsvarande erfarenheter av depåbank och därefter genomfört en formell upphandling av ny depåbank. Värdepapperssystemet Capman har kraftigt förändrats för att fungera som ett effektivare och säkrare IT-system; Capmans funktionalitet har utvärderats i särskild ordning.

Under året har vid RJ:s kansli fem nyanställningar gjorts.

Finansiellt resultat

Resultat och avkastning

För helåret 2007 redovisar RJ ett totalt resultat inklusive orealiserade vinster och förluster om 215 miljoner kronor (1 128)¹. Resultat exklusive orealiserade vinster var 705 miljoner kronor (885). Under året beviljade RJ 352 miljoner kronor (327) till forskningsmedel samt avsatte 92 miljoner kronor (56) för att bevara det reala värdet på donationerna.

RJ:s direktavkastning i form av ränteintäkter och utdelningar på placeringstillgångar samt driftöverskott på fastigheter uppgick till 353 miljoner kronor (283). Administrationskostnaderna var 34 miljoner kronor (34) vilket motsvarar ca 0,4 procent av genomsnittligt eget kapital.

Från och med 2003 har styrelsen fastställt en placeringspolicy med mål att på lång sikt uppnå en genomsnittlig realavkastning om minst 4 procent per år. Detta ska skapa förutsättningar för en realvärdesäkring av stiftelsens förmögenhet och en aktiv utdelningspolitik i syfte att främja och understödja vetenskaplig forskning. Under perioden 2003–2007 uppgår realavkastningen till 68,2 procent, vilken överstiger det långsiktiga målet med 46,5 procentenheter. Den goda avkastningen under femårsperioden har främst uppnåtts tack vare stigande aktiemarknader och en framgångsrik intern kapitalförvaltning som överträffat relevanta jämförelseindex inom såväl svenska som utländska aktier samt inom taktisk allokering.

Det finansiella resultatet uppgick för helåret 2007 till 249 miljoner kronor (1 162), se tabell 1. Totalavkastningen uppgick under året till 2,7 procent (13,4). Samtliga tillgångsklasser gav under året en positiv absolutavkastning. RJ:s aktieportföljer avkastade under perioden 0,7 procent. Svenska aktiers avkastning var under året 0,5 procent och utländska aktier 1,0 procent. Räntebärande placeringar gav en avkastning på 3,2 procent, fastigheter 8,7 procent och alternativa placeringar 10,3 procent.

Under första halvåret 2007 utvecklades aktiemarknaderna starkt. Tredje och fjärde kvartalet har varit en turbulent period på finansmarknaderna med stigande riskpremier, likviditetsproblem i banksystemen och fallande börser. Turbulensen hänger samman med en vidlyftig utlåning på delar av den amerikanska bolånemarknaden. Vissa centralbanker har vidtagit åtgärder bl.a. genom att tillföra likviditet, och i USA har Fed sänkt styrräntorna för att stabilisera det finansiella systemet och för att mildra följdverkningarna i realekonomin. I slutet av 2007 har risken ökat att den amerikanska konjunkturen håller på att försvagas och att detta i sin tur också kommer att leda till en avmattning i bl.a. Västeuropa.

För helåret 2007 gav den svenska aktiemarknaden en avkastning på -2,6 procent. RJ:s svenska aktieportfölj klarade sig under året bättre än aktieindex med en avkastning på +0,5 procent tack vare ett framgångsrikt aktieurval och en strategi som under första halvåret var positiv till industribolag och därefter under andra halvåret reducerade exponeringen till undervikt i traditionella

¹ Siffror inom parentes avser år 2006.

svenska verkstadsbolag. Den svenska aktieportföljen har under de senaste fem åren uppnått en avkastning som överstiger jämförelseindex med totalt 11,3 procentenheter eller i snitt 2,2 procentenheter per år.

Den utländska aktieportföljen har varit investerad i Västeuropa och gav under året en avkastning på 1,0 procent. Denna avkastning understeg Europa-index och världsindex som under året steg med 7,6 respektive 3,1 procent. Två faktorer som bidrog till resultatet var undervikter i de cykliska branscherna gruvor och biltillverkare som hade en god utveckling på de europeiska börserna. Den utländska aktieportföljen som förvaltats uteslutande internt har under de senaste fem åren överträffat jämförelseindex med sammanlagt 31,4 procent, vilket motsvarar en genomsnittlig överavkastning på 5,6 procentenheter per år.

Under 2007 har Riksbanken fortsatt att höja styrräntan från 3 till 4 procent, vilket motiveras av att den svenska inflationen har stigit från en tidigare låg nivå. Under året ökade de svenska konsumentpriserna med 3,5 procent, och även den underliggande inflationen steg till ca 2 procent. Den femåriga svenska statsobligationsräntan har under året gått upp från 3,8 till 4,2 procent.

RJ:s räntebärande portföljer gav under året en avkastning på 3,2 procent, vilket översteg jämförelseindex med 0,1 procentenheter. Avkastningen på korta räntebärande placeringar uppgick till 3,7 procent och den nominella obligationsportföljen avkastade 2,8 procent. Förvaltningen har liksom under de två föregående åren bedrivits i ett indexnära mandat. I mars infördes en ny placeringsinriktning för räntebärande placeringar som syftar till att reducera ränterisken och säkerställa fokus på absolutavkastning i en miljö där den förväntade realavkastningen på långa obligationer var förhållandevis låg. Den nya placeringsinriktningen innebar att löptiden (durationen) på ränteplaceringarna reducerades från ca 2,7 år till 1,4 år. I samband med detta avyttrades samtliga innehav av nominella statsobligationer och realränteobligationer. De frigjorda medlen omplacerades i korta räntebärande placeringar och i svenska bostadsobligationer med hög kreditvärdighet. Sedan den nya placeringsstrategin infördes har ränteförvaltningen varje månad gett en positiv absolutavkastning.

Fastighetsförvaltningen har under året avkastat 8,7 procent främst tack vare värdestegringar på såväl bostads- som kontorsfastigheter. En omarbetad investeringsstrategi har fastställts med planer att investera i moderna kontor i större städer med inriktning på objekt med hög direktavkastning och positivt kassaflöde. Denna strategi bygger på att RJ kommer att kunna genomföra fastighetsförvärv i bolagsform. En ansökan om förhandsbesked är inlämnad till Skatterättsnämnden, men något svar har ännu inte kunnat erhållas. Fastigheten Trädlärkan 2 övergick i början av året till en ny ägare i enlighet med det kontrakt som tecknades i slutet av 2006. Inga övriga köp eller försäljningar av fastigheter har genomförts under året. Fastighetsportföljen är till en del lånefinansierad med en rörlig räntekostnad som under året uppgick till 3,7 procent.

Alternativa placeringar utökades till att också omfatta ett onoterat aktieinnehav i en fastighetsfond. Årsavkastningen på de alternativa placeringarna

uppgick till 10,3 procent, varav hedgefonder ca 7,8 procent, vinstandelslån 44,8 procent och onoterad fastighetsfond 9,1 procent.

RJ använder sig av valutaterminer för att minska känsligheten för framtida valutakursförändringar i enlighet med en policy som innebär att 50 procent av valutaexponeringen säkras till svenska kronor. Under året uppgick nettoresultatet på valutaterminer till -29 miljoner kronor (+32). Den svenska kronan har under året försvagats med närmare 5 procent mot euron och stärkts med 4 procent mot det brittiska pundet.

Samarbetet med GES Investment Services AB inom området etisk företagsanalys som inleddes hösten 2006 har fortsatt enligt plan. De granskningar av RJ:s aktieportföljer som GES genomförde i maj och november redovisar inga bolag som bryter mot de konventioner som Sverige undertecknat inom områdena mänskliga rättigheter, arbetsrätt och miljöhänsyn.

Finansiell ställning

För att ge ytterligare information om stiftelsens finansiella ställning kompletteras redovisningen liksom tidigare med en balansräkning där tillgångar och skulder är upptagna till marknadsvärden. Vid utgången av året översteg marknadsvärdet på RJ:s tillgångar det bokförda värdet med 1 830 miljoner kronor (2 320).

RJ:s eget kapital ökade under året från 7 252 miljoner kronor till 7 605 miljoner kronor. Stiftelsens förmögenhet (eget kapital värderat till marknadsvärde) minskade från 9 572 miljoner kronor till 9 435 miljoner kronor. I slutet av året utgjorde balanserat resultat 14,7 gånger årets beviljade forskningsmedel jämfört med styrelsebeslutet om ett belopp som lägst motsvarar tre års utdelning av forskningsmedel i normal omfattning.

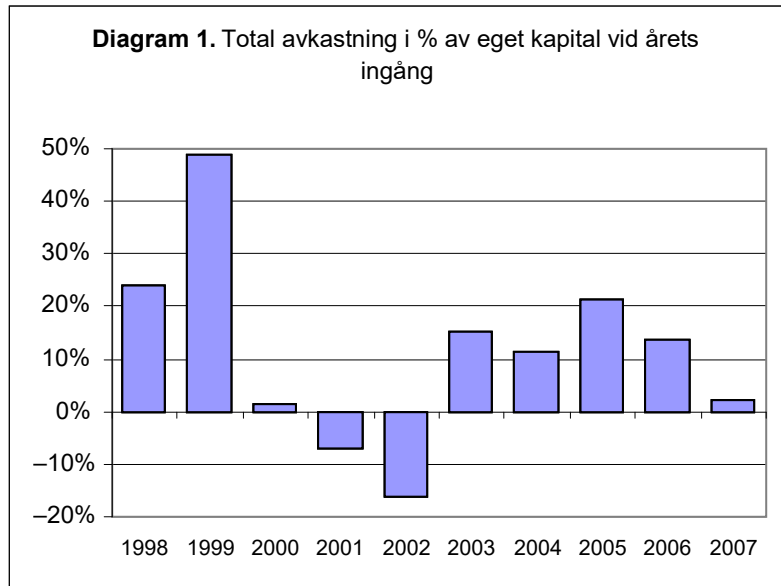
Av totala placeringar värderade till marknadsvärde vid utgången av 2007 utgjorde andelen aktier 48 procent (50), räntebärande placeringar 38 procent (37), fastigheter 8 procent (8) och alternativa placeringar 6 procent (5).

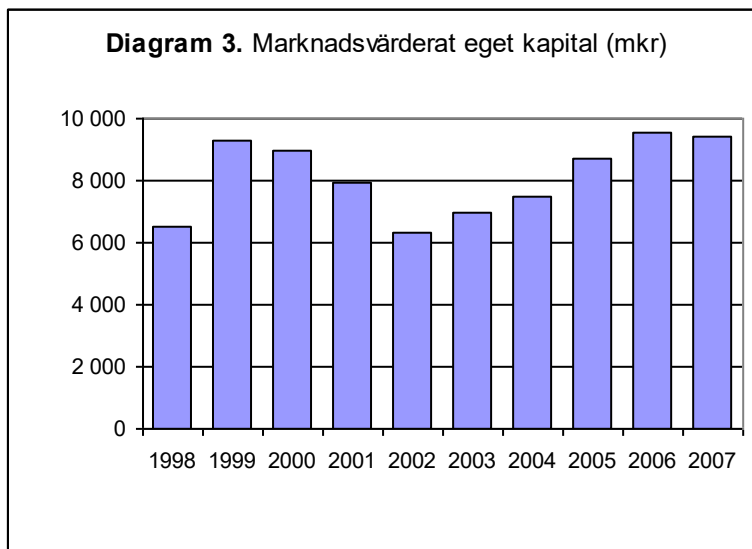
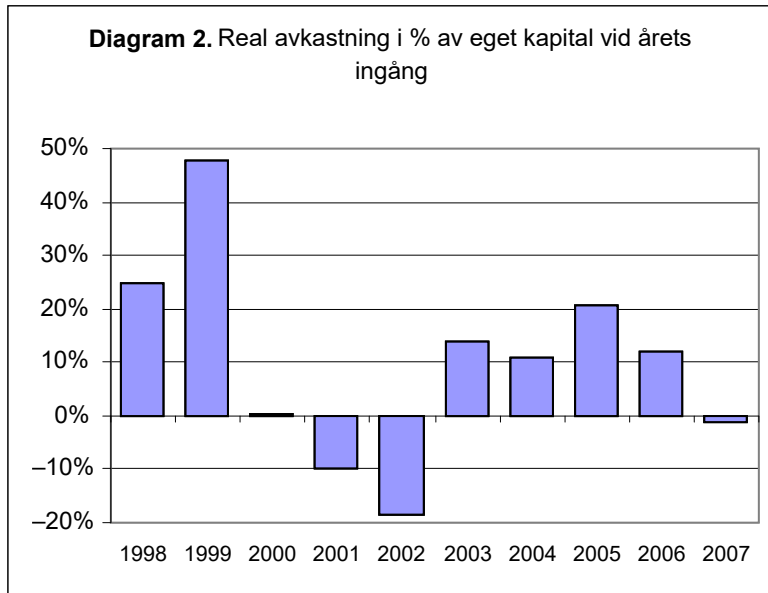
Av tillgångarna var 21 procent denominerade i utländska valutor medan exponeringen mot dessa valutor endast uppgick till 11 procent efter avdrag för utestående valutaterminskontrakt, vars nominella belopp per 31 december 2007 uppgick till 1 030 miljoner kronor.

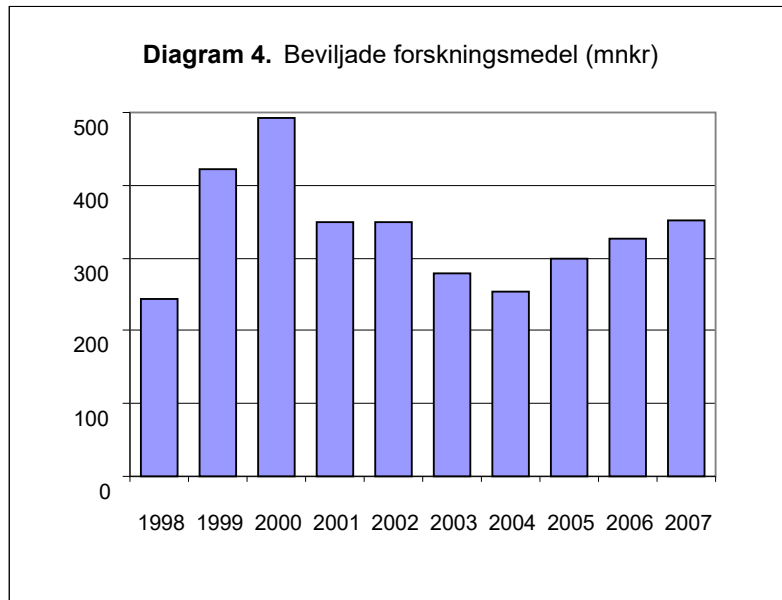
Den finansiella verksamheten – tio år i sammandrag

Den 1 januari 1988 fick Stiftelsen Riksbankens Jubileumsfond nya stadgar som innebar att stiftelsen blev en självständig finansiell aktör. För att kunna bibehålla en stabil nivå på anslagna forskningsmedel lade styrelsen år 2003 upp som långsiktigt mål att den reala (inflationsjusterade) årsavkastningen skall överstiga 4 procent över tiden. Mellan åren 1998 och 2007 har detta mål uppnåtts med god marginal. Under tioårsperioden har forskningsmedel motsvarande 3 369 miljoner kronor beviljats.

Nedan redovisas – i form av stapeldiagram – utvecklingen under de tio senaste åren av fyra grundläggande finansiella mått – den totala avkastningen, den reala avkastningen (inflationsjusterad), eget kapital till marknadsvärde samt årliga beviljade forskningsmedel.







Tabell 1. Finansiellt resultat (kSEK)

Tillgång	Intäkt/kostnad	2007	2006
<i>Fastigheter</i>	Intäkter	36 236	34 156
	Realisationsvinster/förluster	23 283	–
	Avskrivningar	–6 598	–6 538
	Räntekostnader	–3 155	–2 088
	Övriga kostnader	–24 632	–37 257
	Återföring nedskrivning	4 900	–
	Förändring av ej realiserade vinster	27 674	37 881
Summa fastigheter		57 708	26 154
<i>Aktier</i>	Utdelningar	157 004	136 382
	Realisationsvinster/förluster	705 676	662 623
	Återföring nedskrivningar	37 090	20 967
	Nedskrivningar	–299 085	–37 090
	Förändring av ej realiserade vinster	–548 652	246 009
Summa aktier		52 033	1 028 891
<i>Hedgefonder</i>	Utdelningar	460	11 787
	Realisationsvinster/förluster	–	–10 448
	Förändring av ej realiserade vinster	38 304	18 381
Summa hedgefonder		38 764	19 720
<i>Onoterad fastighetsfond (Aberdeen)</i>	Förändring av ej realiserade vinster	2 283	–
Summa onoterad fastighetsfond		2 283	0
<i>Vinstandelslån</i>	Ränteintäkter	14 468	–
Summa vinstandelslån		14 468	0
Räntebärande			
<i>Bankmedel</i>	Ränteintäkter	9 061	2 337
	Räntekostnader	–26	–
	Valutakursvinster/förluster	–701	–1 762
<i>Certifikat</i>	Ränteintäkter	55 729	26 531
	Nedskrivningar	–1 269	–
<i>Obligationer</i>	Ränteintäkter	104 969	109 145
	Realisationsvinster/förluster	16 427	–1 662
	Återföring nedskrivningar	16 756	–
	Nedskrivningar	–84 213	–16 756
	Förändring av ej realiserade vinster	0	–59 644
Summa räntebärande tillgångar		116 733	58 189

Tillgång	Intäkt/kostnad	2007	2006
Valutaterminer	Ränteintäkter	1 230	833
	Räntekostnader	-10 876	-9 066
	Valutakursvinster/förluster	-8 285	39 514
	Nedskrivning	-1 121	-
	Förändring av ej realiserade vinster	-9 563	829
Summa valuta- terminer		-28 615	32 110
	Finansiella kostnader	-4 130	-2 738
Finansiellt resultat		249 244	1 162 326

Resultaträkning (kSEK)

	Not	2007	2006
<i>Stiftelsens intäkter</i>			
Utdelningar (aktier, fonder)	1	157 464	148 170
Ränteintäkter	2	185 457	138 846
Resultat fastigheter	3	33 189	-9 639
Resultat från avyttring och nedskrivning av finansiella instrument	4	392 652	617 634
<i>Stiftelsens kostnader</i>			
Valutakursresultat m.m.	5	-10 107	37 753
Nedskrivning certifikat	25	-1 269	-
Finansiella kostnader	6	-4 130	-2 738
Personalkostnader	7,8,9	-24 699	-23 346
Externa kostnader	10	-9 063	-10 022
Avskrivningar inventarier		-657	-802
Räntekostnader	11	-14 057	-11 155
Årets resultat	23	704 780	884 701
<hr/>			
Förändring av ej realiserade vinster	12	-489 954	243 456
Förändring av eget kapital till marknadsvärde före beviljade forskningsmedel	24	214 826	1 128 157

Balansräkning (kSEK)

	Not	2007-12-31		2006-12-31	
		Bokförda värden	Marknadsvärden	Bokförda värden	Marknadsvärden
Tillgångar					
<i>Anläggningstillgångar</i>					
Materiella anläggningstillgångar					
Fastigheter	14,15	349 855	812 000	350 529	785 000
Pågående nyanläggningar och förskott	16	1 617	1 617	2 763	2 763
Inventarier	17	1 565	1 565	2 005	2 005
Summa materiella anläggningstillgångar		353 037	815 182	355 297	789 768
Finansiella anläggningstillgångar					
Obligationer	18	1 766 461	1 766 461	2 316 844	2 316 844
Aktier	19	3 502 959	4 749 577	3 208 705	5 003 975
Hedgefonder	20	420 131	539 414	369 671	450 650
Vinstandelslån	20	24 720	24 720	17 300	17 300
Onoterad fastighetsfond	20	50 000	52 283	–	–
Summa finansiella anläggningstillgångar		5 764 271	7 132 455	5 912 520	7 788 769
Summa anläggningstillgångar		6 117 308	7 947 637	6 267 817	8 578 537
<i>Omsättningstillgångar</i>					
Kortfristiga fordringar	21	8 276	8 276	17 122	17 122
Förutbetalda kostnader och upplupna intäkter	22	61 351	61 351	60 249	60 249
Certifikat	25	1 745 794	1 745 794	1 217 678	1 217 678
Valutaterminer	26			0	9 563
Kassa och bank		180 318	180 318	155 492	155 492
Summa omsättningstillgångar		1 995 739	1 995 739	1 450 541	1 460 104
Summa tillgångar		8 113 047	9 943 376	7 718 358	10 038 641
Eget kapital och skulder					
<i>Bundet eget kapital</i>					
Stiftelsekapital	23, 24	2 478 325	2 478 325	2 424 665	2 424 665
<i>Fritt eget kapital</i>					
Kulturvetenskapliga donationen	23, 24	1 792 177	1 792 177	1 753 373	1 753 373
Balanserat resultat	30	3 334 439	5 164 768	3 073 934	5 394 217
Summa eget kapital		7 604 941	9 435 270	7 251 972	9 572 255

	Not	2007-12-31		2006-12-31	
		Bokförda värden	Marknadsvärden	Bokförda värden	Marknadsvärden
<i>Avsättningar</i>					
Avsättningar för pensioner		1 999	1 999	2 047	2 047
Summa avsättningar		1 999	1 999	2 047	2 047
<i>Långfristiga skulder</i>					
Inteckningslån		85 100	85 100	85 100	85 100
Summa långfristiga skulder		85 100	85 100	85 100	85 100
<i>Kortfristiga skulder</i>					
Beviljade ej utbetalda forskningsmedel		389 245	389 245	292 320	292 320
Leverantörsskulder		4 675	4 675	3 290	3 290
Valutaterminer	26	1 121	1 121		
Övriga kortfristiga skulder	27	17 523	17 523	58 703	58 703
Upplupna kostnader och förutbetalda intäkter	28	8 443	8 443	24 926	24 926
Summa kortfristiga skulder		421 007	421 007	379 239	379 239
Summa skulder och avsättningar		508 106	508 106	466 386	466 386
Summa eget kapital och skulder		8 113 047	9 943 376	7 718 358	10 038 641
<i>Ställda säkerheter</i>					
Fastighetsinteckningar	29	90 611		90 611	
<i>Ansvarsförbindelser</i>					
Beviljade anslag att utgå ur kommande års avkastning		3 585		3 780	

Kassaflödesanalys (kSEK)

	2007	2006
Kassaflöde från den löpande verksamheten		
Årets resultat	704 780	884 701
<i>Justeringar för poster som ej ingår i kassaflödet:</i>		
Avskrivningar av materiella anläggningstillgångar	7 255	7 340
Återföring av nedskrivning av materiella anläggningstillgångar	-4 900	-
Återföring av nedskrivning av finansiella anläggningstillgångar	-53 846	-20 967
Nedskrivningar av finansiella anläggningstillgångar	383 298	53 846
Realisationsresultat av materiella anläggningstillgångar	-23 283	-
Realisationsresultat av finansiella anläggningstillgångar	-722 104	-650 513
Förändring av avsättningar till pensioner	-48	-84
Förändringar av räntefordran	185	-12 459
Förändringar av ränteskuld	-160	37
Kassaflöde från den löpande verksamheten före förändringar av rörelsekapital	291 177	261 901
Kassaflöde från förändringar i rörelsekapitalet		
Förändring av kortfristiga fordringar	-520 556	-210 824
Förändring av kortfristiga skulder	-54 997	7 361
Kassaflöde från den löpande verksamheten	-284 376	58 438
Kassaflöde från investeringsverksamheten		
Förvärv av materiella anläggningstillgångar	-15 089	-33 229
Försäljning av materiella anläggningstillgångar	37 130	18
Pågående nyanläggningar och förskott	1 146	24 435
Förvärv av finansiella anläggningstillgångar	-3 116 209	-2 294 384
Försäljning av finansiella anläggningstillgångar	3 657 109	2 634 841
Kassaflöde från investeringsverksamheten	564 087	331 681
Kassaflöde från anslagsverksamheten		
Förändring av beviljade ej utbetalda anslag	96 926	28 787
Återbetalade anslag	458	2 893
Årets beviljade anslag	-352 269	-326 564
Kassaflöde från anslagsverksamheten	-254 885	-294 884
Årets kassaflöde	24 826	95 235
Kassa, bank vid årets ingång	155 492	60 257
Kassa, bank vid årets utgång	180 318	155 492

Redovisnings- och värderingsprinciper

Årsredovisningen har upprättats enligt årsredovisningslagen och Bokföringsnämndens allmänna råd. Redovisnings- och värderingsprinciper är oförändrade.

Värdering materiella anläggningstillgångar

Värdering bokförda värden

Materiella anläggningstillgångar värderas till historiskt anskaffningsvärde med avdrag för nedskrivningar och linjära avskrivningar.

Härvid tillämpas följande procentsatser för årlig avskrivning:

Byggnader	2 %
Inventarier	20 %
Datorer	33,33 %

Mark värderas till historiskt anskaffningsvärde med avdrag för erforderliga nedskrivningar.

Investeringar i såväl egenutvecklad som förvärvad programvara kostnadsförs löpande.

Pågående nyanläggningar och förskott upptas till anskaffningsvärde. När arbetet färdigställts förs utgifter som är värdehöjande till balansposten fastigheter och övriga utgifter till resultaträkningen.

Värdering marknadsvärden

Marknadsvärde för fastigheter baseras på externa värderingar utförda av välrenommerade värderingsfirmor. Inventarier och datorer värderas till bokfört värde.

Värdering finansiella anläggningstillgångar

Värdering bokförda värden

Aktierelaterade värdepapper värderas individuellt till historiskt anskaffningsvärde minskat med erforderliga nedskrivningar.

Hedgefonder och vinstandelslån värderas kollektivt var grupp för sig till historiskt anskaffningsvärde minskat med erforderliga nedskrivningar.

Räntebärande värdepapper värderas kollektivt till historiskt anskaffningsvärde minskat med erforderliga nedskrivningar. Upplupen ränta på kupongob-

ligationer redovisas som upplupen intäkt i balansräkningen. Instrument utan kupongränta värderas till upplupet anskaffningsvärde.

Utländska värdepapper värderas utifrån anskaffningsdagens valutakurs.

Värdering marknadsvärden

Räntebärande och aktierelaterade värdepapper värderas till verkligt värde. Med verkligt värde avses senaste betalkurs på balansdagen eller, om sådan saknas, senaste köpkurs.

Hedgefonder och vinstandelslån värderas till verkligt värde. Med verkligt värde menas det värde som rapporterats från respektive fondförvaltare.

Utländska värdepapper värderas utifrån balansdagens valutakurs.

Värdering omsättningstillgångar

Värdering bokfört värde

Fordringar upptas till det belopp som efter individuell prövning beräknas bli betalt.

Fordringar i utländsk valuta värderas utifrån balansdagens valutakurs.

Utestående valutaterminskontrakt värderas kollektivt enligt lägsta värdets princip (LVP). Det innebär att om tillgångskollektivet valutaterminer har negativt marknadsvärde redovisas detta som skuld och motsvarande nedskrivning görs. Skillnaden mellan terminskurs och avistakurs periodiseras över terminskontraktets löptid och redovisas som upplupen ränteintäkt.

Certifikat värderas kollektivt enligt lägsta värdets princip (LVP). Det innebär att om kollektivet certifikat har ett bokfört värde som är högre än verkligt värde görs erforderlig nedskrivning på mellanskillnaden. Upplupen ränta på certifikat redovisas som upplupen intäkt i balansräkningen.

Banktillgodohavanden i utländsk valuta värderas till balansdagens valutakurs.

Värdering marknadsvärden

Som marknadsvärde används bokfört värde utom för valutaterminskontrakt och certifikat som värderas till verkligt värde.

Värdering skulder

Skulder i utländsk valuta värderas utifrån balansdagens valutakurs.

Beviljade forskningsmedel

Beviljade forskningsmedel redovisas direkt mot fritt eget kapital. Beviljade medel skuldförs vid beslutstillfället.

Eget kapital

Till bokfört värde

Bokfört eget kapital utgörs av bundet och fritt eget kapital. Bundet eget kapital (stiftelsekapital) består av Jubileumsdonationen (Riksbankens donation) och Erik Rönnbergs donationer. Enligt donationsvillkoren ska realvärdet för dessa donationer upprätthållas över tiden. Detta sker genom en årlig avsättning till bundet eget kapital, med ett belopp beräknat utifrån konsumentprisindex utveckling mellan åren. Det bundna egna kapitalet är ej tillgängligt för utdelning.

Fritt eget kapital består av Kulturvetenskapliga donationen och balanserat resultat. För denna donation gäller, som framgår av donationsvillkoren, att dess hela kapital får användas för anslag till forskning. Inom ramen för fritt eget kapital görs emellertid ändå en avsättning för bevarande av donationens realvärde.

Balanserat resultat består av vinstmedel med avdrag för avsättning för bevarande av donationernas realvärden samt för beviljade forskningsmedel. Enligt styrelsebeslut 1992 ska balanserat resultat som lägst uppgå till ett belopp motsvarande tre års utdelning av forskningsmedel i normal omfattning.

Till marknadsvärde

Eget kapital till marknadsvärde motsvarar stiftelsens nettoförmögenhet vid värdering av tillgångar och skulder till marknadsvärden.

Noter (belopp i kSEK)

Not 1.	Utdelningar		
		2007	2006
	Aktier	157 004	136 382
	Hedgefonder	460	11 787
	Summa	157 464	148 169

Not 2.	Ränteutgifter		
		2007	2006
	Obligationer	104 969	109 145
	Vinstandelslån	14 468	–
	Certifikat	55 729	26 531
	Valutaterminer	1 230	833
	Bank	9 061	2 337
	Summa	185 457	138 846

Not 3.	Resultat fastigheter		
		2007	2006
	Realisationsresultat	23 283	–
	Hysesintäkter	36 236	34 156
	Avskrivningar	–6 598	–6 538
	Återförd nedskrivning	4 900	–
	Övriga kostnader	–24 632	–37 257
	Summa	33 189	–9 639

Av fastighetsintäkterna utgör 3 559 (3 485) en beräknad internhyra för stiftelsens egna lokaler.

Se även not 11, 14 och 15.

Not 4.	Resultat från avyttring och nedskrivning av finansiella instrument		
		2007	2006
	Realisationsresultat obligationer	16 428	-1 662
	Återföring nedskrivning obligationer	16 756	-
	Nedskrivning obligationer	-84 213	-16 756
	Realisationsresultat aktier	705 676	662 623
	Återföring nedskrivning aktier	37 090	20 967
	Nedskrivning aktier	-299 085	-37 090
	Realisationsresultat hedgefonder	-	-10 448
	Summa	392 652	617 634

Not 5.	Valutakursresultat m.m.		
		2007	2006
	Valutakursresultat orealiserat	-701	-1 762
	Valutakursresultat valutaterminer	-8 285	39 514
	Nedskrivning valutaterminer	-1 121	-
	Övrigt	0	1
	Summa	-10 107	37 753

Not 6.	Finansiella kostnader		
		2007	2006
	Depåavgift	708	599
	Övriga finansiella kostnader	3 422	2 139
	Summa	4 130	2 738

Not 7.	Löner, andra ersättningar och sociala kostnader		
		2007	2006
	Löner och andra ersättningar		
	Styrelse och verkställande direktör	2 671	2 708
	Övriga anställda	10 714	10 160
	Summa	13 385	12 868
	Sociala kostnader		
	- varav pensionskostnader	5 069	4 401

Av pensionskostnader avser 883 (346) styrelse och verkställande direktör.

Not 8. Medelantal anställda			
		2007	2006
	Kvinnor	9,3	9,0
	Män	6,4	7,3
	Summa	15,7	16,3

Not 9. Sjukfrånvaro 2007			
		Korttids- frånvaro	Långtids- frånvaro
	Kvinnor	0,44 %	0,00 %
	Män	1,32 %	0,00 %
	Summa	0,90 %	0,00 %

Not 10. Ersättning till revisorer			
		2007	2006
	Öhrlings PricewaterhouseCoopers:		
	– internrevision och revisionsnära rådgivning	222	187
	– övriga uppdrag	391	134
	Riksrevisionen (extern revision)	163	238
	Summa	776	559

Not 11. Räntekostnader			
		2007	2006
	Bank	26	–
	Valutaterminer	10 876	9 067
	Fastigheter	3 155	2 088
	Summa	14 057	11 155

Not 12.	Förändring av ej realiserade vinster			
		2007	2006	Förändring
	Fastigheter	462 145	434 471	27 674
	Aktier	1 246 618	1 795 270	-548 652
	Hedgefonder	119 283	80 979	38 304
	Onoterad fastighetsfond, Aberdeen	2 283	0	2 283
	Valutaterminer	0	9 563	-9 563
	Summa	1 830 329	2 320 283	-489 954

Not 13. Avsättning för bevarande av realvärden

Genomsnittsvärdet för konsumentprisindex år 2007 uppgår till 290,51. Motsvarande indexvärde för år 2006 är 284,22. Mellan åren 2006 och 2007 ökade således konsumentprisindex med 2,2131%.

Det uppindexerade reala stiftelsekapitalet (bundet eget kapital) ska därför ökas med $2\,424\,665 \times 0,022131 = 53\,660$ medan Kulturvetenskapliga donationen (fritt eget kapital) ökas med $1\,753\,373 \times 0,022131 = 38\,804$. Se vidare noterna 23 och 24.

Not 14.	Fastigheter		
		Bokfört värde	Marknadsvärde
	Styrpinnen 23, Stockholm	121 456	158 000
	Claus Mortensen 24, Malmö	73 208	92 000
	Brännaren 7, Stockholm	14 885	64 000
	Kampsången 4, Stockholm	10 182	49 000
	Sländan 2, Stockholm	7 292	52 000
	Rekryten 6, Stockholm	23 701	99 000
	Snöklockan 1, Stockholm	19 980	77 000
	Jasminen 4, Stockholm	13 678	48 000
	Apelträdet 5, Stockholm	13 365	40 000
	Hjorten 17, Stockholm	15 860	77 000
	Sånglärkan 12, Stockholm	36 248	56 000
	Summa	349 855	812 000

Fastigheterna ägs till 100 %.

Not 15. Fastigheter		2007	2006
	<i>Byggnader</i>		
	Ingående anskaffningsvärden	337 375	305 718
	Försäljningar	-14 086	-
	Årets investeringar från pågående nyanläggningar	14 872	31 657
	Utgående ackumulerade anskaffningsvärden	338 161	337 375
	Ingående avskrivningar	-78 074	-71 536
	Försäljningar	3 117	-
	Årets avskrivningar	-6 598	-6 538
	Utgående ackumulerade avskrivningar	-81 555	-78 074
	Ingående nedskrivningar	-29 800	-29 800
	Utgående ackumulerade nedskrivningar	-29 800	-29 800
	<i>Mark</i>		
	Ingående anskaffningsvärden	135 128	135 128
	Försäljningar	-2 878	-
	Utgående ackumulerade anskaffningsvärden	132 250	135 128
	Ingående nedskrivningar	-14 100	-14 100
	Återförd nedskrivning	4 900	-
	Utgående ackumulerade nedskrivningar	-9 200	-14 100
	Utgående restvärden enligt plan byggnader och mark	349 856	350 529
	Taxeringsvärden, byggnader	309 196	224 379
	Taxeringsvärden, mark	255 885	235 755

Fastigheternas marknadsvärden framgår av not 14. Se även noterna 3, 11 och 16.

Not 16. Pågående nyanläggningar och förskott			
		2007	2006
	Ingående anskaffningsvärden	2 763	27 198
	Årets utgifter Styrpinnen 23	15 023	20 825
	Årets utgifter Claus Mortensen 24	–	3 511
	Överfört till byggnad Styrpinnen 23	–14 872	–30 392
	Överfört till byggnad Claus Mortensen 24	–	–1 265
	Överfört till inventariet	–	–1 094
	Bokfört som kostnad Styrpinnen 23	–1 297	–13 774
	Bokfört som kostnad Claus Mortensen 24	–	–2 246
	Utgående ackumulerade anskaffningsvärden	1 617	2 763

Not 17. Inventarier			
		2007	2006
	Ingående anskaffningsvärden	4 721	4 403
	Inköp	217	1 573
	Försäljningar och utrangeringar	–20	–1 255
	Utgående ackumulerade anskaffningsvärden	4 918	4 721
	Ingående avskrivningar	–2 716	–3 151
	Försäljningar och utrangeringar	20	1 237
	Årets avskrivningar	–657	–802
	Utgående ackumulerade avskrivningar	–3 353	–2 716
	Utgående restvärden enligt plan	1 565	2 005

Not 18.	Obligationer			
	Förfalloår	Nominellt värde	Bokfört värde	Marknadsvärde
	<i>Svenska nominella obligationer</i>			
	2008	21 000	21 399	20 951
	2009	662 000	707 036	675 643
	2010	415 000	456 142	428 151
	2011	291 000	321 051	302 346
	2012	324 000	345 046	339 370
	Summa		1 850 674	1 766 461
	Nedskrivning obligationer		-84 213	
	Summa obligationer		1 766 461	1 766 461

Not 19.	Aktier			
		Antal	Bokfört värde	Marknadsvärde
	<i>Svenska aktier</i>			
	ABB	120 000	15 668	22 200
	Acando B	396 500	5 630	5 630
	ACAP Invest B	25 700	3 084	3 084
	Alfa Laval	35 000	3 833	12 740
	Assa Abloy B	290 200	33 852	37 653
	Astra Zeneca SDB	295 000	81 715	81 715
	Atlas Copco A	750 000	27 273	72 375
	Axfood	130 000	28 722	33 865
	Axis	200 000	5 732	31 800
	B & B Tools B	148 000	5 772	28 712
	Ballingslöv	83 600	5 725	17 222
	BE Group	200 000	11 550	11 550
	Biotage A	925 580	7 960	7 960
	Black Earth Farming SDB	620 000	21 164	31 000
	Boliden	380 000	22 830	30 875
	Carnegie	160 000	20 080	20 080
	Diös	200 000	6 120	6 120

		Antal	Bokfört värde	Marknadsvärde
	Electrolux B	102 000	11 067	11 067
	Elekta B	98 000	7 159	10 560
	Eriasson B	11 200 000	170 016	170 016
	Fenix Outdoor B	114 200	6 348	7 195
	G&L Beijer B	225 600	7 569	39 480
	Getinge B	172 800	25 620	29 981
	Hennes & Mauritz B	570 000	117 432	224 295
	HiQ	94 000	3 196	3 196
	Holmen B	46 500	10 521	11 160
	Hufvudstaden A	387 200	13 274	24 006
	Husqvarna A	84 600	1 044	6 493
	Husqvarna B	355 400	9 570	27 277
	Investor B	560 000	51 322	82 320
	JM B	119 852	15 880	15 880
	Kappahl Holding AB	450 000	33 913	38 025
	Kinnevik B	390 000	29 626	57 330
	Lindab	110 000	15 461	16 198
	Lundin Petroleum	194 000	13 095	13 095
	Mekonomen B	165 000	19 965	24 090
	Millicom SDB	40 000	10 270	29 920
	MTG B	40 000	11 981	18 200
	NCC B	280 000	38 920	38 920
	NIBE Industrier B	245 300	19 133	19 133
	Nokia Corp	100 000	14 827	25 000
	Nordea	1 850 000	85 787	199 800
	Orc Software	105 000	15 977	17 063
	Poolia B	400 000	14 000	14 000
	Q-Med	195 400	16 414	16 414
	Readsoft B	400 000	5 960	5 960
	Sandvik	760 000	47 292	84 550
	SAS Sverige AB	200 000	16 600	16 600
	SCA B	455 000	38 481	52 097
	Scania B	580 000	56 144	89 320

		Antal	Bokfört värde	Marknadsvärde
	SEB A	480 000	48 095	79 440
	Securitas B	600 000	44 061	54 000
	Securitas Systems B	600 000	13 800	13 800
	Skanska B	340 000	41 480	41 480
	SKF B	291 000	19 749	31 864
	Skistar AB	175 000	17 238	17 238
	SSAB B	235 000	25 624	37 365
	Swedbank A	400 000	71 628	73 200
	Svenska Handelsbanken A	451 000	64 318	93 357
	Systemair	149 000	9 685	9 685
	Tele 2 B	170 000	16 758	22 015
	Telia Sonera	3 150 000	118 431	190 575
	Unibet Group	200 000	43 112	44 600
	Volvo A	125 000	10 615	13 500
	Volvo B	1 230 000	45 275	133 455
	Zodiak BTU	225 000	5 996	5 996
	Zodiak TV	800 000	17 600	17 600
	Ångpanneföreningen B	50 000	5 489	8 450
	Summa svenska aktier		1 879 528	2 780 842
		Antal	Bokfört värde	Marknadsvärde
	<i>Utländska aktier</i>			
	Belgien			
	Fortis	90 000	12 804	15 436
	KBC	44 000	22 898	39 733
	Danmark			
	DSV	60 000	8 107	8 466
	Finland			
	Cramo	55 000	8 972	8 972
	Metso	76 315	26 831	26 831
	Nokia	135 000	24 398	33 719
	Sampo	125 000	19 686	21 285

	Antal	Bokfört värde	Marknadsvärde
Frankrike			
Axa	73 000	18 763	18 763
BNP Paribas	24 000	16 597	16 840
Danone	15 000	7 666	8 780
Dassault Systemes	25 000	9 560	9 560
Iliad	19 500	5 019	13 569
Sanofi Aventis	25 000	14 634	14 956
Schneider Electric	18 000	13 625	15 626
Total	75 000	24 027	40 065
Veolia Environnement	67 000	14 933	39 944
Vivendi Universal	140 000	37 842	41 601
Grekland			
Forthnet	150 000	14 127	14 127
National Bank of Greece	59 000	13 699	26 061
Holland			
ASM Lithography Holding	99 444	20 249	20 249
ING Groep	71 000	15 176	17 908
KPN	220 000	22 835	25 817
Unilever NL	125 000	27 494	29 762
Vedior	180 000	25 746	29 176
Irland			
Bank of Ireland	265 000	25 533	25 533
Ryanair	660 000	25 176	29 029
Smurfit Kappa	120 000	12 647	12 647
Italien			
Bulgari	200 000	14 438	18 008
ENI	100 000	13 161	23 593
Telecom Italia	1 000 000	15 314	15 314
Unicredito Italiano	500 000	26 743	26 743
Norge			
Northern Logistic Property	200 000	10 993	10 993
Statoil Hydro	50 000	9 988	9 988
Telenor	150 000	11 851	23 005

		Antal	Bokført värde	Marknads- värde
	TGS Nopec	123 900	6 658	10 925
	Yara International	90 000	7 575	26 755
	Schweiz			
	Adecco	45 000	15 641	15 641
	Logitech	80 000	8 666	18 849
	Nestle	8 200	19 989	24 197
	Novartis	75 000	26 182	26 430
	Roche	45 000	38 765	49 950
	UBS	70 000	20 815	20 815
	Zurich Financial	13 000	14 849	24 529
	Spanien			
	Banco Santander	200 000	27 859	27 859
	BBVA	208 000	20 500	32 833
	Inditex	105 000	23 201	41 554
	Telefonica	240 000	37 094	50 226
	Storbritannien			
	Aviva	310 000	26 577	26 577
	Barclays	450 000	29 078	29 078
	BP	864 421	68 264	68 264
	Diageo	100 000	13 692	13 791
	Glaxo Smith Kline	250 000	40 857	40 857
	Greene King	120 000	12 225	12 225
	HBOS	80 000	7 445	7 445
	HSBC Holdings	263 426	28 381	28 381
	Lloyds TSB	593 500	35 985	35 985
	National Grid	180 000	18 152	19 290
	Punch Taverns	230 000	21 119	22 462
	Reckitt Benckiser	70 000	13 719	25 961
	Royal Bank of Scotland	180 000	10 196	10 196
	Royal Dutch Shell B	220 000	53 203	58 885
	Scottish & Southern Energy	90 000	18 808	19 141
	Smith & Nephew	250 000	16 350	18 435
	Tesco	795 000	46 085	48 253

		Antal	Bokfört värde	Marknadsvärde
	Vodafone Group	1 670 000	35 883	40 140
	Xstrata	77 000	26 285	35 296
	Tyskland			
	BASF AG	22 000	19 519	21 012
	BMW	25 000	9 972	9 972
	Fielmann	29 000	12 192	12 291
	MAN AG	25 000	17 427	26 795
	Munich Re	10 000	12 197	12 521
	Pro Sieben Sat. Media	148 000	22 846	22 846
	Rational	21 848	16 316	28 808
	RWE	72 000	45 874	65 099
	SAP	60 000	19 247	20 078
	Siemens	60 500	52 337	62 029
	Stada	47 500	8 726	18 812
	Österrike			
	A-TEC	6 000	5 148	5 148
	Summa utländska aktier		1 623 431	1 968 735
	Summa aktier totalt		3 502 959	4 749 577

Not 20.	Alternativa placeringar			
		Antal andelar	Bokfört värde	Marknadsvärde
	<i>Hedgefonder</i>			
	Carnegie Worldwide Long/Short	33 234	50 000	63 724
	Catella	446 588	50 000	61 214
	Eikos	414	52 471	85 552
	Futuris	25 299	50 390	66 792
	Graal	229 713	30 759	34 200
	Lynx	210 770	30 972	40 010
	Nektar	34 674	55 539	79 727
	Tanglin	53 240	50 000	57 703
	Zenit	1 048	50 000	50 492
	Summa hedgefonder		420 131	539 414
	<i>Vinstandelslån</i>			
	Sveafastigheter Fund II		24 720	24 720
	Summa vinstandelslån		24 720	24 720
	<i>Onoterad fastighetsfond</i>			
	Aberdeen	234 852	50 000	52 283
	Summa onoterad fastighetsfond		50 000	52 283
	Summa alternativa placeringar		494 851	616 417

Not 21.	Kortfristiga fordringar		
		2007	2006
	Hysesfordringar m.m.	16	75
	Löneförskott	6	–
	Skattefordran	795	1 135
	Momsfordran	2 730	2 351
	Sålda ej betalda värdepapper	4 729	13 561
	Summa	8 276	17 122

Not 22. Förutbetalda kostnader och upplupna intäkter			
		2007	2006
	Upplupna räntor	59 750	59 935
	Förutbetalda kostnader	1 601	314
	Summa	61 351	60 249

Not 23. Eget kapital, bokfört värde					
		Bundet eget kapital *	Fritt eget kapital		Eget kapital
			Kulturvetenskapliga donationen	Balanserat resultat	
	Eget kapital 2006-12-31	2 424 665	1 753 373	3 073 934	7 251 972
	Avsättning för bevarande av donationernas realvärde	53 660	38 804	-92 464	
	Årets resultat			704 780	704 780
	Återbetalade anslag			458	458
	Beviljade forskningsmedel			-352 269	-352 269
	Eget kapital 2007-12-31	2 478 325	1 792 177	3 334 439	7 604 941

* Jubileumsdonationen och Erik Rönnbergs donationer.

Not 24. Eget kapital, marknadsvärde					
		Bundet eget kapital *	Fritt eget kapital		Eget kapital
			Kulturvetenskapliga donationen	Balanserat resultat	
	Eget kapital 2006-12-31	2 424 665	1 753 373	5 394 217	9 572 255
	Avsättning för bevarande av donationernas realvärde	53 660	38 804	-92 464	
	Förändring av eget kapital till marknadsvärde			214 826	214 826
	Återbetalade anslag			458	458
	Beviljade forskningsmedel			-352 269	-352 269
	Eget kapital 2007-12-31	2 478 325	1 792 177	5 164 768	9 435 270

* Jubileumsdonationen och Erik Rönnbergs donationer.

Not 25.	Certifikat			
	Förfall 2008	Nominellt belopp	Bokfört värde	Marknads- värde
	<i>Kvartal 1</i>	1 090 000	1 072 269	1 071 836
	<i>Kvartal 2</i>	300 000	291 446	291 087
	<i>Kvartal 3</i>	100 000	96 710	96 607
	<i>Kvartal 4</i>	300 000	286 638	286 264
	Summa	1 790 000	1 747 063	1 745 794
	Nedskrivning		-1 269	
	Summa certifikat	1 790 000	1 745 794	1 745 794

Not 26.	Valutaterminer			
	Köpt/såld valuta	Nominellt belopp	Bokfört värde	Marknads- värde
	<i>Förfallomånad 2008-01</i>			
	SEK/CHF	26 971	-868	-868
	SEK/EUR	262 050	-7 305	-7 305
	SEK/GBP	102 027	2 612	2 612
	<i>Förfallomånad 2008-02</i>			
	SEK/CHF	54 082	21	21
	SEK/EUR	210 316	-1 574	-1 574
	SEK/GBP	36 520	880	880
	SEK/NOK	17 981	-417	-417
	<i>Förfallomånad 2008-03</i>			
	SEK/CHF	11 464	65	65
	SEK/EUR	143 072	832	832
	SEK/GBP	145 972	4 712	4 712
	SEK/NOK	19 497	-79	-79
	Summa valutaterminer	1 029 952	-1 121	-1 121

Not 27. Övriga kortfristiga skulder		2007	2006
	Personalens källskatt	872	809
	Köpta ej betalda värdepapper	4 023	52 617
	Förvaltade medel från riksdagen	-	22
	Förvaltade medel från Sida	93	1 070
	Förvaltade medel från Vetenskapsrådet	40	-
	Förvaltade medel för samprojekt	12 311	4 040
	Förvaltade medel från Stiftelsen framtidens kultur	145	65
	Övrigt	39	80
	Summa	17 523	58 703

Not 28. Upplupna kostnader och förutbetalda intäkter		2007	2006
	Sociala avgifter	722	666
	Intjänade ej uttagna semesterdagar	822	1 250
	Särskild löneskatt på pensionsförsäkringspremier	1 183	1 032
	Upplupna räntor	1 029	1 189
	Förutbetalad hyresintäkt	3 797	3 399
	Förutbetalda värdepapper	-	12 617
	Övrigt, fastigheter	665	4 502
	Övriga upplupna kostnader	225	271
	Summa	8 443	24 926

Not 29. Ställda säkerheter		2007	2006
	<i>För egna avsättningar och skulder</i>		
	<i>Avseende skuld för in-teckningslån och derivat-handel</i>		
	Fastighetsinteckningar	90 611	90 611
	Summa	90 611	90 611

Not 30.	Beviljade medel till forskning	2007	2006
	Medel från Jubileumsdonationen inkl. Nils-Eric Svenssons fond	149 127	138 277
	Medel från Kulturvetenskapliga donationen	202 342	187 487
	Medel från Erik Rönnbergs donation för forskning om åldrande och åldersrelaterade sjukdomar	600	600
	Medel från Erik Rönnbergs donation för forskning om sjukdomar under de tidiga barnåren	200	200
	Summa	352 269	326 564

För mer detaljerad information, se avsnittet "Översikt över den forskningsstödjande verksamheten år 2007" (s. 9–34).

Stockholm den 7 februari 2008

Daniel Tarschys
Ordförande

Per Bill
Vice ordförande

Ulf Sjösten

Robert Ölander

Christina Garsten

Hans Hoff

Ingvar Svensson

Claes-Göran Alvstam

Hans Ola Meyer

Rutger Lindahl

Kajsa Lindstahl

Siw Wittgren-Ahl

Göran Blomqvist
Verkställande direktör

Riksrevisionens revisionsberättelse har avgivits den 19 februari 2008.

Kerstin Jönsson

Marie Pettersson

Donationernas marknadsvärde (belopp i kSEK)

De medel som Stiftelsen Riksbankens Jubileumsfond förvaltar härrör från en fond och fyra donationer.

- Donation från Sveriges riksbank för att främja och understödja vetenskaplig forskning (Jubileumsdonationen)
- Nils-Eric Svenssons fond
- Kulturvetenskapliga donationen
- Erik Rönnbergs donation för forskning om åldrande och åldersrelaterade sjukdomar
- Erik Rönnbergs donation för forskning om sjukdomar under de tidiga barnåren

(För en mer utförlig beskrivning av ändamålen för de olika donationerna hänvisas till avsnittet "Översikt över den forskningsstödjande verksamheten år 2007").

Samtliga medel som donerats till Riksbankens Jubileumsfond samförvaltas. Avkastningen från de olika donationerna ska emellertid gå till olika ändamål. Stiftelsens totala avkastning på förvaltade medel måste därför fördelas på de olika donationerna.

Vid ingången av år 2007 var marknadsvärdet för de olika donationerna följande:

1. Jubileumsdonationen inklusive Nils-Eric Svenssons fond	6 675 550	(69,7385 %)
2. Kulturvetenskapliga donationen	2 867 861	(29,9602 %)
3. Erik Rönnbergs donation för forskning om åldrande och åldersrelaterade sjukdomar	22 056	(0,2304 %)
4. Erik Rönnbergs donation för forskning om sjukdomar under de tidiga barnåren	6 788	(0,0709 %)
Totalt eget kapital vid ingången av år 2007	9 572 255	

Riksbankens Jubileumsfonds totala avkastning år 2007 (bokföringsmässigt resultat + förändring av ej realiserade vinster = 704 780 – 489 954 = 214 826) ska proportioneras ut på de olika donationerna.

1.	<i>Jubileumsdonationen inklusive Nils-Eric Svenssons fond</i>	
	Ingående värde	6 675 550
	Andel av årets totala avkastning	149 816
	Årets anslag och återbetalade anslag	-245 348
	Marknadsvärde 2007-12-31	6 580 018

Anslagen från Nils-Eric Svenssons fond har inte någon direkt koppling till avkastningen på förvaltade medel. Styrelsen för Riksbankens Jubileumsfond har förbundit sig att se till att anslagen per år kan uppgå till ett visst belopp, som för år 2007 är 300. Donationen ska anses vara förbrukad vid utgången av år 2015. I denna sammanställning har därför Nils-Eric Svenssons fond slagits ihop med Jubileumsdonationen.

2.	<i>Kulturvetenskapliga donationen</i>	
	Ingående värde	2 867 861
	Andel av årets totala avkastning	64 362
	Årets anslag och återbetalade anslag	-105 403
	Marknadsvärde 2007-12-31	2 826 820

3.	<i>Erik Rönnbergs donation för forskning om åldrande och åldersrelaterade sjukdomar</i>	
	Ingående värde	22 056
	Andel av årets totala avkastning	495
	Årets anslag	-810
	Marknadsvärde 2007-12-31	21 741

4.	<i>Erik Rönnbergs donation för forskning om sjukdomar under de tidiga barnåren</i>	
	Ingående värde	6 788
	Andel av årets totala avkastning	152
	Årets anslag	-249
	Marknadsvärde 2007-12-31	6 691
	Totalt eget kapital till marknadsvärde 2007-12-31	9 435 270