



Riksdagsförvaltningens årsredovisning för verksamhetsåret 2010

Riksdagsstyrelsen

Riksdagsstyrelsen har vid sitt sammanträde den 16 februari 2011 fastställt årsredovisningen avseende 2010 års verksamhet.

Riksdagsstyrelsens ledamöter 2010

Per Westerberg (M)
talman
(ordförande)

Sven-Erik Österberg (S)

Anna Kinberg Batra (M)

Karin Åström (S)

Margareta Pålsson (M)

Leif Jakobsson (S)

Tomas Tobé (M)

Pia Nilsson (S)

Magdalena Andersson (M)

Mikaela Valtersson (MP) Johan Pehrson (FP)

Föredragande i riksdagsstyrelsen

Kathrin Flossing
(riksdagsdirektör)

Innehållsförteckning

Riksdagsstyrelsen	1
1 Året som gått i sammandrag	3
2 Resultatredovisning	4
2.1 Förutsättningar för verksamheten	4
2.2 Förutsättningar för resultatredovisningen	5
2.3 Anslagsdirektivens återrapporteringskrav	7
2.4 Redovisning av resultatet	8
2.5 Stöd till arbetet i kammare och utskott m.m.	9
2.6 Stöd och service till ledamöter och partikanslier	20
2.7 Kunskap om riksdagen och riksdagens arbete	27
2.8 Vård och bevarande av byggnader och samlingar	35
2.9 Myndighet och arbetsgivare	38
2.10 Prioriterade områden	54
2.11 Styrelseuppdrag, strategiska frågor m.m.	56
2.12 Anslagsöversikt	61
3 Finansiell redovisning	62
3.1 Resultaträkning	62
3.2 Balansräkning	63
3.3 Anslagsredovisning	65
3.4 Finansieringsanalys	67
3.5 Tilläggsupplysningar och noter	69
3.6 Sammanställning över väsentliga uppgifter	81
4 Bilaga till årsredovisningen	85

1 Året som gått i sammandrag

Riksdagsförvaltningens uppdrag är att skapa bästa möjliga förutsättningar för riksdagens och ledamöternas arbete. Däröver fullgör förvaltningen även de uppgifter som ingår i statliga myndigheters uppdrag. Riksdagsförvaltningen ansvarar även för förvaltningen av de fastigheter som riksdagen disponerar. Uppdraget omfattar således en mångfasetterad verksamhet.

Huvuduppgiften är att biträda vid beredningen och behandlingen av riksdagens ärenden och tillhandahålla den service och de resurser som behövs för riksdagsorganens verksamhet. Genom god planering i kombination med hög flexibilitet ska förvaltningen medverka till att riksdagsarbetet kan bedrivas effektivt.

Riksdagsvalet 2010 har varit den enskilda händelse som haft störst effekt på verksamheten under året. På grund av det förestående riksdagsvalet lämnade regeringen ett större antal propositioner än vanligt under våren 2010. Arbetsbelastningen blev av detta skäl stor under april, maj och början av juni. Totalt sett under året var dock antalet propositioner lägre än under 2009. Riksdagsvalet innebar även att ett betydande arbete har inriktats på att ge såväl nytillkommande som avgående ledamöter det stöd som de behövt. Inträdet av ett nytt parti i riksdagen innebar också att trycket på lokalerna ökade i och med tillkomsten av ytterligare ett partikansli. Det har dock inte lett till någon utökning av lokalbeståndet. Under året uppmärksammades även 1810 års urtima riksdag i Örebro.

I samband med riksdagsvalet valde kammaren en ny riksdagsdirektör då den förutvarande gick i pension.

Genom Lissabonfördraget har en ny typ av ärenden introducerats i kammaren, subsidiaritetsprövning. I december 2010 beslutade riksdagen om nya bestämmelser om intern styrning och kontroll för riksdagens myndigheter.

Ett nytt pensionssystem för ledamöterna har införts, med ikraftträdande den 1 januari 2010. Det nya systemet innebär att pensionsförmånerna ska beräknas på samma sätt oavsett ledamotens ålder och att all tjänstgöringstid ger rätt till pension.

Antalet anställda i riksdagsförvaltningen har minskat något under året; mätt i antalet årsarbetskrafter har det dock inte skett någon förändring.

Sammanfattningsvis har 92 % av riksdagsförvaltningens disponibla anslag förbrukats under 2010. Anslagssparandet uppgår till 128 miljoner kronor, varav 87 miljoner kronor avser ledamotsanslaget och 41 miljoner avser förvaltningsanslaget.

Bedömningen är att riksdagsförvaltningen under 2010 i allt väsentligt fullgjort sina uppdrag så som de är formulerade i riksdagsordningen¹ och instruktionen² för riksdagsförvaltningen samt av riksdagsstyrelsen i särskilda beslut.

¹ Riksdagsordningen (1974:153).

² Lagen (2000:419) med instruktion för riksdagsförvaltningen.

2 Resultatredovisning

2.1 Förutsättningar för verksamheten

Ledning

Riksdagens arbete bedrivs i enlighet med bestämmelserna i regeringsformen, riksdagsordningen och särskilda riksdagsbeslut om arbetets inriktning. *Talmannen* leder riksdagens arbete. Talmannen samråder med partiernas *gruppledare* i frågor som rör riksdagsarbetet. I *ordförandekonferensen* överlägger talmannen med utskottens och EU-nämndens ordförande i frågor av gemensamt intresse.

Riksdagsförvaltningens verksamhet regleras i riksdagsordningen och i instruktionen för förvaltningen samt i annan lagstiftning och föreskrifter för riksdagsområdet. Riksdagsförvaltningen leds av *riksdagsstyrelsen* med talmannen som ordförande och tio ledamöter valda av riksdagen. I riksdagsstyrelsens sammanträden deltar även de vice talmännen och gruppledarna för de mindre partier som inte är representerade i styrelsen. *Riksdagsdirektören*, som är chef för förvaltningen, är föredragande i styrelsen. Under styrelsen leder riksdagsdirektören *ledamotsrådet*; ett organ där förvaltningen och ledamöter samråder i administrativa frågor.

Styrning

Riksdagen har beslutat om anslag för riksdagsförvaltningens verksamhet för budgetåret 2010³. Riksdagsstyrelsen har i anslagsdirektiv⁴ angivit ett övergripande verksamhetsmål. Det övergripande målet för riksdagsförvaltningen är att skapa goda förutsättningar för att riksdagen ska kunna uppfylla sina konstitutionella och demokratiska uppgifter samt sina internationella åtaganden.

Med utgångspunkt i riksdagsordningen⁵ samt i instruktionen har riksdagsstyrelsen brutit ned målet i fem olika uppdrag enligt följande:

Riksdagsförvaltningen ska skapa bästa möjliga förutsättningar för riksdagens och ledamöternas arbete genom att

- svara för väl fungerande stöd till arbetet i kammare och utskott m.m.
- svara för väl fungerande stöd och service till ledamöter och partikanslier
- främja kunskapen om riksdagen och dess arbete
- vårda och bevara riksdagens byggnader och samlingar
- vara en väl fungerande och framsynt myndighet och arbetsgivare.

³ Prop. 2009/10:1 utg.omr. 1, bet. 2009/10:KU1, rskr. 2009/10:97.

⁴ Dnr 250-714-09/10.

⁵ 9 kap. Bestämmelser om personal och förvaltning.

Intern kontroll

Den interna kontrollen innebär en oberoende granskning av den interna styrningen och genomförs till stora delar av den upphandlade internrevisionen. Kontrollen syftar till att

- säkerställa att den interna styrningen möjliggör att förvaltningen kan genomföra uppdragen effektivt och enligt gällande rätt,
- redovisning sker på ett tillförlitligt och rättvisande sätt,
- myndigheten hushållar väl med statens medel.

Förutom internrevisionens insatser och avrapporteringar till riksdagsstyrelsen genomförs även löpande, sedan 2007, riskanalyser för att uppmärksamma och möta eventuella risker för att förvaltningens uppdrag inte kan genomföras. Resultatet av dessa riskanalyser redovisas tillsammans med övrig ekonomi- och verksamhetsuppföljning till riksdagsstyrelsen efter varje tertial.

Arbetet med att utveckla planeringen, uppföljningen och styrningen av verksamheten har fortsatt under året och kommer att fortsätta även 2011⁶.

2.2 Förutsättningar för resultatredovisningen

Riksdagsförvaltningen har endast en verksamhetsgren – *Stödet till den parlamentariska processen*. Verksamhetsgrenens fem uppdrag har formulerats som uppdragsområden⁷ och de metoder för uppföljning av verksamheten som riksdagsstyrelsen fastställde i mars 2008 har använts i den här resultatredovisningen.

Inledningsvis redogörs, i avsnitt 2.1, kortfattat för riksdagsförvaltningens ledning och styrning. I avsnitt 2.2 presenteras förutsättningar för resultatredovisningen och i avsnitt 2.3 återrapporteringskravet för avgiftsbelagd verksamhet och i avsnitt 2.4 anges vilka underlag som legat till grund för resultatbedömningen. Uppdragsövergripande verksamheter, såsom prioriterade områden och övriga uppdrag från styrelsen redovisas under egna avsnitt, i 2.10 respektive 2.11.

⁶ Se även avsnittet 2.9 *Myndighet och arbetsgivare*.

⁷ Dnr 250-1991-07/08.

Tabell: Uppdragsområden och uppföljning

Avsnitt	Uppdragsområde	Uppföljning	Mål/mått
2.5	A. Stöd till arbetet i kammare och utskott m.m.	Statistik Serviceenkät Annan uppföljning	Volymen avklarad ⁸ Nöjdhet (NKI) Klarat ålagda uppgifter
2.6	B. Stöd och service till ledamöter och partikanslier	Serviceenkät Annan uppföljning	Nöjdhet (NKI) Efterlevnad
2.7	C. Kunskap om riksdagen och riksdagens arbete	Undersökningar Utvärderingar och uppföljningar	Förtroende för riksdagen som institution Kunskap om riksdagen Nöjdhet (NKI)
2.8	D. Vård och bevarande av byggnader och samlingar	Genomförda åtgärder	Uthålligt användbara byggnader och samlingar
2.9	E. Myndighet och arbetsgivare	Medarbetarenkät Myndighetsjämförelser Specialfrågor/planer Utvärderingar och uppföljningar	Nöjdhet (NMI, NKI) Revision m.m. Sjukfrånvaro etc. Genomfört/uppnått mål

Syftet har varit att i resultatredovisningen redovisa jämförelsetal för tre år. Inom vissa verksamheter har en utveckling av nyckeltal påbörjats under föregående år, vilket gör att jämförelsesiffror saknas för 2008. När uppgifterna lämnas i löpande text anges uppgifter för år 2009 inom parentes och för år 2008 kursivt, t.ex. 100 (98) 97 samt när uppgifter saknas anges i.u., ingen uppgift.

Riksdagsförvaltningen genomför varje år, utom vid valår, en serviceenkät som riktar sig till ledamöter och anställda vid partikanslierna. Resultatet av enkäten ingår som en viktig del i den övergripande resultatbedömningen.

Eftersom 2010 var ett valår har ingen sådan serviceenkät genomförts. Inom uppdragsområdet *B Stöd och service till ledamöter och partikanslier* redovisas dock resultatet av den valenkät som genomförts i samband med riksdagsvalet. Inom organisationen har även andra enkäter, uppföljningar och utvärderingssamtal genomförts i syfte att utveckla och förbättra verksamheten.

Ett välfungerande IT-stöd med hög driftsäkerhet och tillgänglighet är en nödvändighet för många av riksdagsförvaltningens verksamheter. Kostnader för IT-system, teknik och service finns inom de olika uppdragsområdena men med tyngdpunkten inom uppdragsområde *E Myndighet och arbetsgivare*.

IT-verksamheten beskrivs därför inom detta uppdragsområde, med undantag för beredning och beslut samt kammarstöd som redovisas inom uppdragsområde *A Stöd till arbetet i kammare och utskott m.m.* samt tv-produktion som redovisas inom uppdragsområde *C Kunskap om riksdagen och riksdagens arbete*.

⁸ Gäller bl.a. ärendehantering i kammaren.

Förutom beslut om anslagsdirektiv för 2010 har riksdagsstyrelsen i planeringsdirektiv⁹ för 2010 angivit vissa uppdrag för verksamhetsåret i form av prioriteringar inom följande områden:

Tabell: Uppdragsområden och styrelsens prioriteringar

Uppdragsområde	Prioritering
A	Den parlamentariska processen (Riksdagskommittén)
A	Valet 2010
B	Säkerhet och sårbarhet
C	Kommunikation
B	Riksdagens byggnader och lokaler
D	Riksdagsförvaltningens samlingar
E	Miljöledningsarbete
E	Kris och beredskap
E	Systematiskt arbetsmiljöarbete
E	Mångfald

Resultatet av årets arbete inom dessa områden redovisas under avsnitt 2.10 *Prioriterade områden*.

Förvaltningen får även under löpande år uppdrag från riksdagsstyrelsen. I avsnitt 2.11 *Styrelseuppdrag, strategiska frågor m.m.* redovisas en lägesrapport för dessa uppdrag.

Som ett komplement till årsredovisningen finns förvaltningens helårsrapport¹⁰ som bl.a. innehåller en redovisning av förvaltningens miljöledningssystem, lägesavstämningar av pågående projekt och arbetet med risker samt en analys av årets anslagsförbrukning. I Riksdagens årsbok för 2009/10 lämnas en närmare redogörelse för riksdagsarbetet.

2.3 Anslagsdirektivens återrapporteringskrav

Avgiftsbelagd verksamhet

I anslagsdirektivet för 2010 anges inga ekonomiska mål för avgiftsbelagd verksamhet, dock särredovisas avgiftsbelagd verksamhet i enlighet med vad som framgår av 7 kap. 7 § föreskriften (RFS 2006:10) om tillämpning av REA-lagen¹¹.

För riksdagsförvaltningen innebär detta att det görs en särredovisning av de direkta kostnaderna, såsom produktions- och distributionskostnader för riksdagstrycket och tidningen Riksdag & Departement samt motsvarande kostnader och intäkter för fastighetsverksamheten. Särredovisningen sker i anslutning till respektive verksamhetsbeskrivning.

⁹ Dnr 250-1814-08/09.

¹⁰ Dnr 250-1962-09/10.

¹¹ Lag (2006:999) med ekonomiadministrativa bestämmelser m.m. för riksdagsförvaltningen, Riksdagens ombudsmän och Riksrevisionen.

2.4 Redovisning av resultatet

För redovisningen av riksdagsförvaltningens resultat har följande underlag använts:

- anslagsförbrukning och annan ekonomisk uppföljning
- enkätundersökning av riksdagsförvaltningens stöd och service i samband med årets riksdagsval
- andra utvärderingar, exempelvis av webbplatserna
- en uppföljning av arbetet inom de områden som prioriterats av styrelsen
- resultatet av de uppdrag styrelsen givit förvaltningen.

Verksamheten redovisas fördelad på uppdragsområden. Där anges hur arbetet inom dessa områden har bidragit till att riksdagsförvaltningens övergripande mål uppfylls.

Kostnader, intäkter och transfereringar

Av tabellen nedan framgår riksdagsförvaltningens kostnader, intäkter och transfereringar för myndighetens enda verksamhetsgren, *Stödet till den parlamentariska processen*. Motsvarande uppgifter finns sedan för respektive uppdragsområde (prestation). Uppgifter för 2008 och 2009 kan inte lämnas per uppdragsområde utan endast totalt för myndigheten.

Tabell: Intäkter, kostnader och transfereringar, miljoner kronor

	2010	2009	2008
Intäkter ¹²	39	38	44
Kostnader	-1 677	-1 301	-1 526
<i>Nettokostnad</i>	<i>-1 638</i>	<i>-1 263</i>	<i>-1 482</i>
Transfereringar	-449	-433	-431
Totalt	-2 087	-1 696	-1 913

Utöver de nedlagda kostnaderna, 1 677 miljoner kronor, har 449 miljoner kronor utbetalats i form av stöd och bidrag¹³, främst som stöd till partigrupperna i riksdagen (265 miljoner kronor) och som stöd till politiska partier (167 miljoner kronor).

Intäkterna kan främst hänföras till uthyrning av lokaler i riksdagsförvaltningens fastigheter (19 miljoner kronor) och försäljning av riksdagstryck (9 miljoner kronor).

¹² Utom intäkter av anslag.

¹³ Anges som transferering i resultaträkningen.

2.5 Stöd till arbetet i kammare och utskott m.m.

Uppdrag: Att svara för väl fungerande stöd till arbetet i kammare och utskott m.m.

Uppdraget innebär att förvaltningen ska ge ett väl fungerande direkt stöd till det parlamentariska arbetet i kammare, utskott och de interparlamentariska delegationerna ska lämnas. De verksamheter som främst berörs är utskottens och EU-nämndens kanslier samt delar av kammarkansliet, internationella kansliet och enheten för riksdagstryck.

Tabell: Intäkter, kostnader och transfereringar, tusentals kronor samt andel

	2010	Andel
Intäkter ¹⁴	8 920	23 %
Kostnader	-204 954	12 %
<i>Nettokostnad</i>	<i>-196 034</i>	<i>12 %</i>
Transfereringar	-15 048	3 %
Totalt	-211 082	10 %

Det följande har särskilt beaktats:

- att kammarens och utskottens arbete har kunnat utföras i enlighet med regeringsformen (RF), riksdagsordningen (RO) och gällande praxis.
- att stödet till ledamöterna inom detta område har varit gott.

Område	Uppföljning	Mål/mått
A. Stöd till arbetet i kammare och utskott m.m.	Statistik	Volymen avklarad
	Serviceenkät	Nöjdhet (NKI)
	Annan uppföljning	Klarat ålagda uppgifter

Sammanfattande resultatuppföljning

Sammanfattningsvis har riksdagsförvaltningen under 2010 säkerställt att riksdagen kunnat fullgöra sina uppgifter enligt RF och RO.

Kammaren och utskotten har fått det stöd som krävts för att de ska kunna bedriva verksamheten enligt sina arbetsplaner. I sedvanlig ordning har dock planerna fått revideras löpande med hänsyn bl.a. till att propositioner inte har lagts fram enligt plan.

Väl fungerande stöd till kammaren

Kammarens arbetsplaner har med viss revidering kunnat hållas, inkomna dokument har hanterats korrekt och utrymme har skapats för beslutade aktuella debatter och interpellationssvar. Riksdagens protokoll har kommit ut i rätt tid. Kammarens arbetsvolym under 2010 uppvisade totalt sett ett minskat

¹⁴ Utom intäkter av anslag; avser främst intäkter från försäljning av riksdagstryck..

antal kammartimmar jämfört med 2009 och 2008. Den främsta anledningen till det är det längre sommaruppehållet under 2010.

Den 23 mars 2010 var sista dag för avlämnande av propositioner som avsågs bli behandlade under riksmötet 2009/10. Mellan den 1 mars och den 30 april inkom 110 av årets 219 propositioner och skrivelser till riksdagen. Beredningen av propositionerna och skrivelserna innebär en hög arbetsbelastning för utskotten och kammaren under den senare delen av våren. Antalet behandlade betänkanden under året var det högsta för redovisningsperioden. Arbetsplenum utgjorde vidare den största delen av debatttiden i kammaren.

Ikraftträdandet av Lissabonfördraget den 1 december 2009 gav de nationella parlamenten nya uppgifter i EU-samarbetet. Det innebär bl.a. att de nationella parlamenten ska pröva om ett utkast till lagstiftningsakt strider mot subsidiaritetsprincipen. En bestämmelse med denna innebörd har också införts i riksdagsordningen (10 kap. 6 §). Under 2010 ökade därför antalet inkomna EU-dokument som remitterades till utskott.

Propositioner och skrivelser

Sammanlagt inkom 219 propositioner och skrivelser till riksdagen 201, av dessa kom 49 % (107) enligt aviseringen, och 14 % (31) var inte aviserade.

Tabell: Inkomna propositioner och skrivelser per utskott 2010, antal

Utskott	Aviserade, i tid	Aviserade, sena	Ej aviserade	Totalt
Konstitutionsutskottet	5	5	–	10
Finansutskottet	14	5	3	22
Skatteutskottet	17	3	13	33
Justitieutskottet	13	5	2	20
Civilutskottet	5	10	3	18
Utrikesutskottet	11	2	2	15
Försvarsutskottet	2	3	1	6
Socialförsäkringsutskottet	4	4	–	8
Socialutskottet	11	8	–	19
Kulturutskottet	2	2	1	5
Utbildningsutskottet	6	5	2	13
Trafikutskottet	3	10	–	13
Miljö- och jordbruksutskottet	3	7	1	11
Näringsutskottet	8	9	2	19
Arbetsmarknadsutskottet	3	3	1	7
Totalt 2010	107	81	31	219
Totalt 2009	106	83	34	223
Totalt 2008	136	50	25	211

*Kammarens arbetsvolym***Tabell: Plenitimmor, antal**

	2010	2009	2008
Ärendebehandling	328	360	355
Voteringar	10	11	12
Interpellationsdebatter	169,5	205	275
Information från regeringen ¹⁵	6	8	9
Frågestund	23	45	25
Debatter m.m.	44	20	73
Övrigt	9,5	7	7
Totalt	590	656	756

Sista sammanträdet före sommaruppehållet hölls tisdagen den 29 juni och avsåg interpellationsdebatter. Måndagen den 22 december var sista debattdag i kammaren före juluppehållet. Även då debatterades interpellationer.

Väl fungerande votering

Under året har alla voteringar genomförts enligt planen. Inga oplanerade driftsavbrott har inträffat.

Dokument som lämnats till kammarkansliet

Antalet propositioner som lämnats in under året var mindre än 2009 och lika stort som 2008. Under allmänna motionstiden 2010 avlämnades 3 198 motioner med 5 198 yrkanden. Flest motioner och yrkanden rörde socialutskottets område.

Antalet inlämnade interpellationer, skriftliga frågor och följdmotioner minskade jämfört med föregående år.

¹⁵ Inklusive återrapportering.

Tabell: Till kammarkansliet inlämnade dokument, antal

	2010	2009	2008
Propositioner	177	187	177
Skrivelser	42	36	34
Framställningar	17	15	13
Redogörelser	34	28	26
Följdmotioner	195	232	305
Motioner från allmänna motionstiden	3 198	3 809	3 678
Händelsemotioner	0	1	3
Interpellationer	464	536	781
Skriftliga frågor	855	1 162	1 548
Betänkanden ¹⁶	368	346	321
Utlåtanden enligt RO10:5 ¹⁷	17	18	16
Utlåtanden enligt RO10:6 ¹⁸	3	–	–
EU-dokument ¹⁹	1 454	1 720	1 610
därav EU-dokument hanterade enligt RO10:5 ²⁰	27	18	16
därav EU-dokument hanterade enligt RO10:6 ²¹	84	–	–
därav svar från kommissionen på utlåtanden enligt RO10:5	17	13	17
därav svar från kommissionen på motiverade yttranden	1	–	–

Nytt system för EU-dokument

Under hösten utarbetades ett nytt system för EU-dokument i riksdagen, *Lemur*²². Systemet hanterar och tillgängliggör information om EU-dokument som kommer in till riksdagen, både från EU:s institutioner och från Regeringskansliet. Systemet tillhandahåller information och fulltexter från 2002 och framåt samt information om behandlingen av EU-dokument.

Sammanlagt inkom under året 1 454 EU-dokument, att jämföra med 1 720 under 2009 och 1 610 under 2008

Ledamotsregister

Under året har riksdagens nya ledamotsregister *Pops*²³ tagits i bruk. Syftet med det nya registret är att effektivisera administrationen av ledamotsuppgifter, att införa en ny, standardiserad, teknisk arkitektur samt att förse riksdagens andra IT-system med korrekta uppgifter om riksdagens ledamöter.

¹⁶ Behandlade av kammaren.

¹⁷ Behandlade av kammaren.

¹⁸ Behandlade av kammaren.

¹⁹ När systemet Lemur togs i bruk reviderades centralkansliets handläggningsrutiner för EU-dokument. Antalet inkomna dokument för 2010 är därför inte fullt jämförbart med 2009 och 2008.

²⁰ Status hänvisat.

²¹ Status hänvisat.

²² Ett system för elektroniska EU-dokument mellan unionen och riksdagen.

²³ Personer och organisationer i det parlamentariska systemet.

Ny databas för det ekonomiska registret

En ny databas har driftsatts för det ekonomiska registret över ledamöternas åtaganden och ekonomiska intressen

Ändringar i riksdagsordningen

Under perioden har vissa ändringar i riksdagsordningen antagits. Ändringarna rör bl.a. Riksrevisionens nya organisation och arbetssätt (bet. 2010/11:KU2, rskr. 2010/11:23–25).

Enligt de nya reglerna ska riksrevisorerna fr.o.m. den 1 januari 2011 lämna sina granskningsrapporter direkt till riksdagen. Regeringen ska i en skrivelse till riksdagen redovisa vilka åtgärder den vidtagit eller avser att vidta med anledning av en granskningsrapport.

Riksdagens sammansättning

Förutom förändringen med anledning av riksdagsvalet har under året fem nya ledamöter tillträtt på grund av att riksdagsledamöter avgått. En ledamot har tillträtt på grund av att en riksdagsledamot avlidit.

Teckentolkning

Två kammardebatter teckentolkades i juni. Den ena gällde socialutskottets betänkande om handlingsplanen för handikappolitiken²⁴ och den andra var partiledardebatten²⁵. Teckentolkningen visades på storbildsskärmarna i salen, på intern-tv och via sändningen på webben.

EUMOT-utredningen

EUMOT-utredningen har bl.a. haft i uppdrag att kartlägga utskottens arbetssituation. I uppdraget har ingått att följa upp erfarenheterna från de nya arbetsformerna för EU-frågor och att rekommendera en modell för hur detta arbete ska bedrivas (EU) samt att se över resursanvändningen för motionshantering och övriga utskottsuppgifter (MOT).

Utredningen presenterade tre alternativa modeller för hur EU-arbetet i riksdagen skulle kunna bedrivas. Beträffande motionsinstitutet föreslog utredningen att den allmänna motionstiden avskaffas och ersätts av en fri motionsrätt året om och att den förenklade motionsberedningen som tillämpas av utskotten utvidgas. I december 2010 remitterades utredningens rapporter till riksdagens utskott, EU-nämnd och partigrupper för synpunkter inför fortsatta överväganden.

²⁴ Bet. 2 009/10:SoU20 Uppföljning av den nationella handlingsplanen för handikappolitiken, som debatterades den 15 juni.

²⁵ Partiledardebatt den 16 juni.

Samordning av EU-arbetet i riksdagen

Samordningen av EU-arbetet i riksdagen sker inom kammarkansliet²⁶. Samordningsfunktionen är en intern och extern kontaktpunkt för riksdagens arbete med EU-frågor och har hand om hanteringen av EU-dokument från såväl Regeringskansliet som EU:s institutioner.

Samordningen innebär även att uppgifter om riksdagens hantering av olika EU-frågor antecknas i den gemensamma databasen för nationella parlament, IPEX²⁷. Riksdagsförvaltningen ingick under året i IPEX styrelse, styrelsen har haft 2 (2) 1 möten²⁸.

Riksdagen har en representant vid EU:s institutioner i Bryssel, denne avlämnade två skriftliga rapporter som publicerades på Helgonät.

Väl fungerande stöd till utskotten och EU-nämnden

Utskottens ärendehantering

På samma sätt som för övriga verksamheter har utskottens arbete under året starkt präglats av valet den 19 september. Inte minst märks detta på det stora antalet avlämnade propositioner och skrivelser under slutet av våren. Sammantaget ligger utskottens ärendehantering under 2010 på en betydligt högre nivå jämfört med 2009. Särskilt påtaglig är dock ökningen när det gäller EU-ärenden.

Tabell: Utskottens ärendehantering, antal

Ärenden i utskotten	2010	2009	2008
Justerade betänkanden	369	345	323
Justerade utlåtanden	23	18	16
Ärenden som subsidiaritetsprövats ²⁹	71	–	–
därav som lett till ett utlåtande ³⁰	3	–	–
Överläggningar med regeringen i EU-ärenden	44	35	42
Justerade yttranden	74	65	75

En förklaring till det ökade antalet EU-ärenden är den subsidiaritetsprövning av lagstiftningsakter som tillkom den 1 december 2009. Under 2010 har

²⁶ Inte att förväxla med EU-nämnden som är ett politiskt samrådsorgan. Regeringen samråder med nämnden om regeringens position inför beslut i ministerrådet.

²⁷ Interparliamentary EU Information Exchange, www.ipex.eu.

²⁸ När uppgifterna lämnas i löpande text anges uppgifter för år 2009 inom parentes och för år 2008 kursivt, t.ex. 100 (98) 97 samt när uppgifter saknas anges i.u., ingen uppgift.

²⁹ Bestämmelserna i riksdagsordningen (10 kap. 6 §) om subsidiaritetsprövning trädde i kraft den 1 december 2009 och tillämpades första gången 2010.

³⁰ Om utskottet anser att utkastet strider mot subsidiaritetsprincipen ska utskottet lämna ett utlåtande till kammaren med förslag om att riksdagen ska lämna ett motiverat yttrande till Europaparlamentets, rådets och kommissionens ordförande. Utskottet ska också lämna ett utlåtande om minst fem utskottsledamöter begär det. I annat fall ska utskottet genom protokollsutdrag anmäla till kammaren att utkastet inte strider mot subsidiaritetsprincipen.

sammanlagt 71³¹ lagstiftningsakter från EU subsidiaritetsprövats, och av dessa har tre medfört utlåtanden till kammaren med förslag om att riksdagen ska lämna ett motiverat yttrande till Europaparlamentets, rådets och kommissionens ordförande.

I två av fallen är det finansutskottet som svarat för utlåtandena och i det tredje fallet är det miljö- och jordbruksutskottet. Även antalet justerade utlåtanden liksom antalet överläggningar med regeringen i EU-frågor uppvisar en ökning mellan 2009 och 2010. Antalet justerade utlåtanden ökade sålunda från 18 till 23 medan överläggningarna ökade från 35 till 44.

När det gäller antalet justerade betänkanden och yttranden uppvisar också dessa en påtaglig ökning. Antalet betänkanden som 2009 var 345 uppgick 2010 till 369. Yttrandena har i sin tur ökat från 65 till 74.

Utskottens arbete med uppföljning och utvärdering samt med forsknings- och framtidsfrågor

Även under 2010 har utskottens arbete med uppföljning och utvärdering samt med forsknings- och framtidsfrågor bedrivits med olika grader av stöd från utredningstjänsten. Till detta kommer att också utomstående forskare och experter har anlåtats för projekten. Under året har 10 utvärderingsprojekt färdigställts. Projekten löper normalt över lång, tid varför utfallet mellan enskilda år kan uppvisa stora variationer. Sålunda har en större forskningsöversikt/framtidsanalys med tre utskott som uppdragsgivare till den helt övervägande delen genomförts under 2010. Uppdraget kommer att avslutas i början av 2011.

Tabell: Utskottens arbete med utvärdering och forskningsfrågor, antal

Ärenden i utskotten	2010	2009	2008
Uppföljningar och utvärderingar	10	12	13
Forskningsöversikter och forskningsinventeringar	–	4	1
Teknikutvärderingar	–	1	2
Totalt	10	17	16

EU-nämndens arbete

Under 2010 har EU-nämnden sammanträtt vid 53 tillfällen där regeringen har fullgjort sin samrådsskyldighet. Det är en ökning med 5 sammanträden jämfört med 2009. De senaste årens trend med en mindre ökning eller ett oförändrat antal sammanträden består därmed.

³¹ Kammaren har hänvisat 84 subsidiaritetsärenden till utskott under 2010. Utskotten har subsidiaritetsprövat 71 av dem. De resterande 13 har prövats eller kommer att prövas under inledningen av 2011.

Tabell: EU-nämndens sammanträden, antal

	2010	2009	2008
Sammanträden	53	48	44

Riksdagstrycket

Betänkanden och annat riksdagstryck har levererats i sådan tid att kammarens arbetsplaner har kunnat hållas.

Efter ändringar i riksdagsordningen har upplagorna kunnat begränsas genom att endast sammanfattningen av propositioner och skrivelser delas ut till samtliga ledamöter och de fullständiga propositionerna endast till det behandlande utskottets ledamöter. Denna ändring har fått fullt genomslag på upplagestorlekarna 2010.

Riksdagsförvaltningen har upphört att ge ut ett tryckt ämnesordsregister till riksdagstrycket. Volym G, som registret kallas i den bundna årssviten, kommer i stället att bestå av en förteckning över utgivna dokument under riksdagsåret som ska utarbetas av enheten för riksdagstryck. Huvudskälet till ändringen är att ämnessökning i riksdagsdokumenten numera görs bäst via webbplatsen.

Tabell: Tryckta utkast till betänkanden och snabbprotokoll, antal miljoner sidor

	2010	2009	2008
Utkast till betänkanden	2,6	3,5	3,8
Snabbprotokoll	2,9	3,5	6,1

Tryckningen av snabbprotokollen har även under 2010 begränsats som en del i det pågående miljöarbetet.

Tabell: Riksdagstrycket, antal trycksidor

År	Prop.	Mot.	Bet.	Prot.	Övrigt	Totalt
2008	23 200	8 600	16 800	8 900	3 300	60 800
2009	22 400	10 600	18 600	11 100	6 900	69 600
2010	28 300	10 400	18 600	10 100	6 700	74 100

Särredovisning för riksdagstrycket

Nedan sker en särredovisning³² av de kostnader som kan hänföras till intäkterna från försäljningen av riksdagstrycket.

Tabell: Särkostnader och intäkter avseende riksdagstrycket, tusentals kronor

	2010	2009	2008
Intäkter			
Försäljning	8 611	8 029	7 436
Summa	8 611	8 029	7 436
Kostnader ³³			
Löner ³⁴	-1 930	-1 832	-1 779
Produktion ³⁵	-7 194	-7 173	-6 401
Distribution	-1 288	-1 371	-1 456
Summa	-10 412	-10 376	-9 636
Underskott	-1 801	-2 347	-2 200

Väl fungerande stöd till talmännen vid besök och resor m.m.

Riksdagens internationella kansli har under året biträtt talmännen vid talmansbesök och talmansresor. På grund av vulkanutbrottet på Island ställdes vissa talmansbesök och talmansresor in.

I tabellen nedan återges bilaterala besök om inget annat anges. Motsvarande statistik saknas för vice talmansresor för åren 2008 och 2009.

Tabell: Talmansbesök och talmansresor, antal³⁶

	2010	2009	2008
Officiella talmansbesök	7	16	5
Talmansresor	12	24	9
Vice talmansresor	2	i.u.	i.u.

EU-talmanskonferens

Ordförandeskapet för EU-talmanskretsen som Sverige övertog 2009 avslutades med den årliga EU-talmanskonferensen i Stockholm den 14–15 maj. Under konferensen diskuterades bl.a. hur de nationella parlamenten påverkas av Lissabonfördraget och det framtida samarbetet mellan parlamenten i EU.

³² Enligt 7 kap. 7 § föreskriften (RFS 2006:10) om tillämpning av REA-lagen (2006:999).

³³ Direkta kostnader.

³⁴ Lönekostnaderna baseras på fyra årsarbetskrafter.

³⁵ Kostnaderna för produktion och distribution motsvarar volymen för sålda riksdagstryck.

³⁶ Samtliga resor där talmannen eller en vice talman leder en riksdagsdelegation och som inte faller inom de interparlamentariska församlingarnas arbete.

Väl fungerande stöd och service till de interparlamentariska delegationerna

Många av de internationella åtagandena för riksdagens ledamöter utförs genom arbetet i de interparlamentariska församlingar där riksdagen deltar. För att stärka återkopplingen och öka informationsutbytet mellan delegationerna har talmannen under året kallat till regelbundna möten mellan delegationernas och utrikesutskottets presidier.

Sammanlagt ett hundratal ledamöter ingår i riksdagens delegationer till de interparlamentariska församlingarna där arbetet fortsätter att öka i omfattning och intensitet.

Tabell: De interparlamentariska församlingarnas sessioner och större möten samt bidrag utbetalda av riksdagsförvaltningen

Interparlamentarisk församling	Delegation	Antal sessioner och större möten	Kostnader (tkr)	Utbetalt bidrag ³⁷ (tkr)
Nordiska rådet	20 ord. 20 suppl.	1 årlig session 3 presidie- och utskottsmöten (5 utskott)	2 491	13 024
Europarådets parlamentariska församling	6 ord. 6 suppl.	4 sessioner	2 263	–
OSSE:s parlamentariska församling	8 ord. 8 suppl.	1 årlig session 1 vintermöte 1 höstmöte	1 164	839
Interparlamentariska unionen (IPU)	3 ord. 2 suppl. 2 utskottsledamöter ³⁸	1 årlig konferens 1 höstmöte	525	1 184
Euromedförsamlingen (EMPA)	3 ord. 2 suppl.	1 session	153	–
Natos parlamentariska församling	5 ord. 5 suppl.	1 årlig session 1 vårsession	438	–
Europeiska säkerhets- och försvarsförsamlingen (f.d. VEU)	2 ord. 2 suppl.	2 sessioner	–	–
Summa 2010			7 034	15 047
Summa 2009			6 780	16 248
Summa 2008			8 170	14 157

³⁷ Fördelningsnyckeln för bidragsutbetalningarna till Nordiska rådet, OSSE:s parlamentariska församling och Interparlamentariska unionen beräknas med stöd av ländernas bruttonationalinkomst, BNI.

³⁸ Vid IPU:s årliga konferens utvidgas den fasta delegationen med två utskottsledamöter. Därutöver leds riksdagsdelegationen till IPU:s årliga konferens av en vice talman.

Översyn av riksdagens internationella verksamhet – RivUt

En översyn av riksdagens internationella verksamhet genomfördes under 2010 på uppdrag av före riksdagsdirektören. Utgångspunkter för översynen var behov av politisk koordinering och stöd till de politiska processerna.

I uppdraget ingick att uppmärksamma förhållanden av betydelse för utskotten och för de internationella delegationerna samt att överväga hur de administrativa resurserna kan användas och eventuellt omfördelas för att på bästa sätt stödja de politiska processerna inom det internationella området. Med utgångspunkt från den rapport som utredningen tog fram inleddes ett fortsatt arbete som inriktats särskilt på att

- permanenta och utveckla befintliga delegationspresidiermöten som ett organ för samordning och kunskapsspridning på politisk nivå,
- bedriva en försöksverksamhet med en beredningsgrupp för politisk rådgivning på det internationella området,
- se till att utskotten kan disponera budgetmedel för att stärka kopplingen mellan politisk viljeinriktning och ekonomiska styrmedel,
- ta fram en lathund för utskottens och andra enheters internationella verksamhet samt att se hur tjänstemannastödet kan organiseras på ett effektivt sätt.

Ett resultat av den internationella översynen och behovet av bättre koordinering och stöd blev att riksdagsstyrelsen i december beslutade om en strategi för den internationella kontaktverksamheten som kommer att ligga till grund för förvaltningens stöd till riksdagens ledamöter i deras internationella verksamhet.

2.6 Stöd och service till ledamöter och partikanslier

Uppdrag: Att svara för väl fungerande stöd och service till ledamöter och partikanslier.

Till detta uppdragsområde hör administrativa, tekniska och praktiska stöd-funktioner men också det fakta-, informations- och kunskapsstöd som krävs för att bedriva verksamheten i riksdagen och för att ledamöterna ska kunna utföra sitt uppdrag.

Tabell: Intäkter, kostnader och transfereringar, tusentals kronor samt andel

	2010	Andel
Intäkter ³⁹	1 385	4 %
Kostnader	-1 036 876	62 %
<i>Nettokostnad</i>	<i>-1 035 491</i>	<i>63 %</i>
Transfereringar	-432 300 ⁴⁰	97 %
Totalt	-1 467 791	70 %

Det följande har särskilt beaktats:

- att riksdagens ledamöter har tillgång till stöd i form av utredningar, omvärldsbevakning och faktainsamling
- att det administrativa ledamötsstöd som erbjuds i form av reseräkningar, arvodes- och pensionsutbetalningar m.m. fungerar väl
- att det stöd och den service som ges till anställda vid partikanslierna uppfattas som väl fungerande
- att den information som ges via Helgonät underlättar arbetet.

Uppdragsområde	Uppföljning	Mål/mått
B. Stöd och service till ledamöter och partikanslier	Serviceenkät Annan uppföljning	Nöjdhet (NKI) Efterlevnad

Sammanfattande resultatuppföljning

Riksdagsförvaltningen har bl.a. tillhandahållit bostäder, arbetsplatser och IT-stöd till ledamöterna. Därutöver har det administrativa stödet fungerat väl när det gäller reseräkningar och traktamenten. Även den service i form av omvärlds- och nyhetsbevakning som har lämnats har fungerat väl.

³⁹ Utom intäkter av anslag.

⁴⁰ Avser stöd till de politiska partierna samt till partigrupperna i riksdagen.

Riksdagsvalet 2010

Riksdagsvalet den 19 september är utan jämförelse den händelse som haft störst påverkan på verksamheten. Förvaltningens förberedelser inför valet påbörjades redan under 2009, och arbetet intensifierades sedan i takt med att valdagen närmade sig.

Förberedelsearbetet gjorde att de insatser som krävdes efter valet i allt väsentligt kunde genomföras på avsett sätt. Såväl avgående som nyvalda ledamöter har erbjudits stöd. De nyvalda ledamöterna har försetts med bl.a. datorer, mobiltelefoner, arbetsrum och i förekommande fall med övernattningsbostäder. De har också erbjudits en omfattande introduktionsutbildning som ett stöd i ledamotsuppdraget. För avgående ledamöter har en nyhet varit att de erbjudits coachning inför övergången till annan verksamhet.

Genom tillkomsten av ett nytt riksdagsparti och därmed ytterligare ett partikansli har trycket på riksdagens lokaler ökat. För förvaltningens innebar det att omdispositionen av lokalerna blev mycket omfattande efter valet.

Flyttningarna omfattade såväl ledamöter och partikanslier som anställda. Lokalfrågorna har kunnat lösas inom ramen för det nuvarande lokalbeståndet. Även i övrigt har valet lett till extra insatser inom flera områden. Det gäller bl.a. utarbetande av nytt informations- och studiematerial.

Service till ledamöterna vid valet

Då 2010 varit ett valår har endast den service och det stöd som givits till ledamöter kring riksdagsvalet utvärderats.

Ledamöter som inte kandiderade eller inte blev omvalda

Det var 136 ledamöter som inte återkom till riksdagen efter 2010 års val. Av dem var det 74 som inte kandiderade och 62 som kandiderade men inte blev återvalda. En enkät skickades till dessa med frågor om hur de uppfattade informationen och servicen i samband med valet. Totalt 83 ledamöter besvarade enkäten. Det ger en svarsfrekvens på 61 %, vilket är 10 procentenheter fler än efter valet 2006.

Tabell: Ledamöter som inte återkom till riksdagen

Svar: ganska stor och mycket stor nytta	2010	2006
Pension och inkomstgaranti	81 %	92 %
Tillträde till Riksdagshuset m.m.	77 %	82 %
Arvoden	84 %	82 %
Utflyttning ur arbetsrum/ övernattningsbostad	78 %	76 %
Resor	76 %	67 %
Teknisk utrustning och abonnemang	86 %	64 %

Nya ledamöter

Av de nyvalda 136 ledamöterna var 21 "nygamla" ledamöter, dvs. de hade någon gång tidigare varit riksdagsledamot. Efter valet sändes enkäter till de 115 helt nyvalda ledamöterna och enkäten besvarades endast av 54 stycken (47 %).

Detta kan jämföras med en svarsfrekvens på 86 % för motsvarande enkät valet 2006. På det stora hela verkar de nyvalda ledamöterna vara lika nöjda som vid valet 2006.

Väl fungerande informations- och kunskapsförsörjning

Utredningsuppdrag m.m.

Utredningstjänsten har under 2010 tagit emot 1 929 uppdrag. Detta kan jämföras med 1 848 uppdrag under 2009. Ökningen mellan åren förklaras av att riksdagsförvaltningen och utländska parlament har lämnat fler uppdrag under 2010 jämfört med 2009.

Fördelningen av uppdrag mellan ledamöter och partikanslier följer en långsiktig trend mot en större andel uppdrag från partikanslier och en mindre andel uppdrag från ledamöter. År 2010 kom 56 % av uppdragen från partikanslier och 25 % från ledamöter, att jämföra med 52 % från partikanslier och 32 % från ledamöter under 2009. Den långsiktiga trenden kan sannolikt förklaras av en förändrad arbetsfördelning inom partierna. Generellt sett har uppdragen från partikanslier tenderat att vara mer komplicerade och omfattande jämfört med uppdragen från ledamöter.

Tabell: Fördelning av uppdrag, antal och procent

Genomförda uppdrag m.m.	2010		2009		2008	
	Antal	%	Antal	%	Antal	%
Ledamöter	486	25	587	32	690	33
Partikanslier	1 072	56	971	52	1 094	52
Utskott	14	1	26	1	20	1
Övriga förvaltningen	73	4	32	2	34	2
Utländska parlament ⁴¹	240	12	199	11	227	11
Övriga ⁴²	44	2	33	2	27	1
Totalt	1 929	100	1 848	100	2 092	100

När det gäller information på eget initiativ har en ny serie tagits fram som heter *Aktuella begrepp* och som avser att aktivt bistå riksdagens ledamöter och tjänstemän med kunskap i aktuella frågor. Under året har fem olika publikationer i serien tagits fram och distribuerats till samtliga ledamöter. Publikationen *Fickfakta* har vidareutvecklats och innehåller nu information i fickformat inom tre olika områden: välfärd, ekonomiska nyckeltal och demokrati. Under året har två fickfakta framställts. Utöver detta har tre *InfoPM* tagits fram.

Som ett led i att öka samarbetet med uppdragsgivarna och att ytterligare förbättra kvaliteten i arbetet har möten hållits med alla partikanslier. Dessutom har en princip införts som innebär att dialog förs med ledamöter och politiska sekreterare på partikanslierna i varje utredningsuppdrag.

⁴¹ Nationella parlament och delstatsparlament.

⁴² Med "Övriga" avses Europaparlamentet, InfoPM, f.d. ledamöter m.fl.

Underlag för utvärdering och forskningsfrågor

I enlighet med riksdagens riktlinjer från juni 2006 har arbetet med att ge stöd till utskottens uppföljning och utvärdering samt arbetet med forsknings- och framtidsfrågor fortsatt att utvecklas under 2010. Sammantaget har utvärderings- och forskningsfunktionen vid utredningstjänsten gett stöd till fem utskott. Funktionen har färdigställt nio utvärderingsunderlag och lämnat stöd till två offentliga utskottsutfrågningar.

Tabell: Underlag för utvärdering och forskningsfrågor m.m., antal

Till utskotten levererade rapporter m.m.	2010	2009	2008
Uppföljningar och utvärderingar	9	10	9
Forskningsöversikter och forskningsinventeringar	0	2	1
Teknikutvärderingar	0	1	2
Stöd från utredningstjänsten till utfrågningar m.m.	2	5	3
Totalt	11	18	15

Internationell konferens för parlamentsbibliotek och utredningstjänster

I augusti samlades 110 representanter från bibliotek och utredningstjänster vid 40 parlament i hela världen i riksdagens lokaler. Riksdagsbiblioteket var huvudarrangör för den bibliotekskonferens som parlamentsbibliotekssektionen inom Ifla⁴³ arrangerar årligen och som 2010 var förlagd till Sverige.

Konferensen genomfördes som en ”grön” konferens med miljötänkande som ledstjärna, deltagarna fick exempelvis all dokumentation på usb-minnen.

Omvärldsbevakning och informationsförsörjning

Riksdagsbiblioteket erbjuder omvärldsbevakning och informationsförsörjning inom utskottens ämnesområden.

Uppdragsstatistiken visar att efterfrågan på stöd från biblioteket direkt från partikanslierna har ökat.

Tabell: Fördelning mellan olika uppdragsgivare, antal uppdrag

	2010	2009	2008
Enskilda riksdagsledamöter	2	1	4
Partikanslier	17	6	3
Riksdagens utredningstjänst	62	89	120
Utskottskanslier	4	7	3
Övriga enheter inom förvaltningen	2	4	4
Totalt	87	107	134

⁴³ International Federation of Libraries and Library Associations, www.ifla.org

Användning av och tillgång till faktamaterial

Antalet inköpta böcker är relativt konstant under treårsperioden medan tillgången till elektroniska faktakällor har ökat.

Den utvecklingen speglar trenden som kan sammanfattas i orden ”från tryckt till elektroniskt” som Riksdagsbiblioteket, precis som andra bibliotek, är starkt påverkade av. Ett tydligt exempel på det är ämnesområdet juridik, som är ett bibliotekets specialområden. I dag publiceras allt fler juridiska källor elektroniskt. Under 2010 har inköpen av tryckt material halverats, vilket är en förklaring till kostnadsminskningen, en annan är att böckerna inte längre plastas in, vilket ger en lägre styckkostnad. Flera årsböcker och uppslagsverk köps numera in i enbart elektroniska versioner.

Användningen av elektroniskt faktamaterial ökar, främst av de svenska juridiska källorna och då Karnov och Zeteo.

Helgonät

Riksdagsförvaltningen ska förse ledamöter och anställda i riksdagen med den information som behövs för att arbetet ska kunna utföras så bra som möjligt. Syftet är att alla ska ha tillgång till saklig och snabb information om den service som finns, aktiviteter som erbjuds samt plötsligt uppkomna händelser. Den viktigaste interna informationskanalen är riksdagens intranät, Helgonät.

Under året påbörjades ett arbete med att åtgärda en del av de brister som framkom i den utvärdering som gjordes 2009.

Nyhets- och mediebevakningsservice

Den nya mediebevakningstjänsten innehåller ett utökat utbud av nyhetskällor, särskilt lokaltidningar och webbtidningar. Även bloggar bevakas. Tjänsten lanserades i slutet av hösten under namnet Nyhetsportalen och nås via Helgonät. Bevakningsresultaten levereras till datorn eller till mobiltelefonen.

Användningen av nyhetskällor har varit fortsatt hög. De mest använda källorna är TT och de stora svenska dagstidningarna (DN, Aftonbladet, SvD) samt pressmeddelanden från Newsdesk. Under 2010 öppnades 118 000 TT-telegram (2009: 117 000, för 2008 finns ingen jämförbar siffra).

Väl fungerande administrativt ledamotsstöd*Resor och arvoden*

Under året hanterades 10 277 (9 165) 9 468 reseräkningar. Det är 12 % fler än 2009. Ökningen från 2009 beror till största delen på att förvaltningen infört nya rutiner vid redovisning av tjänsteresor (e-Res projektet), vilket har inneburit att även resebyråbokningar utan ersättningsanspråk ska redovisas som tjänsteresa.

Med de nya rutinerna görs därför fler reseräkningar. En annan del av ökningen kan förklaras av att avgående och ej kandiderande ledamöter har rätt att resa 30 dagar efter att de formellt upphört av vara ledamöter.

Under perioden före valet 2010 var andelen ledamöter som egenrapporterade i resehanteringssystemet (Tur & Retur) 72 %. De nya rutinerna har förutsatt att alla ledamöter egenrapporterar, vilket har fungerat väl. I december hade alla ledamöter som lämnade reseräkning egenrapporterat.

I syfte att underlätta för nyvalda ledamöter har en allmän introduktion om reseregler vid tjänsteresor för riksdagen erbjudits. Även information till återvalda ledamöter om nya funktioner och egenrapportering i Tur & Retur har givits till 23 ledamöter.

Tabell: Information till ledamöter om arvoden, tjänsteresor, nya funktioner i Tur & Retur m.m.

	Antal tillfällen	Antal besökare
Information till ledamöter	71	515

Inkomstgaranti

Riksdagsförvaltningen har under 2010 haft två överklaganden av inkomstgarantibeslut. Förvaltningsrätten i Stockholm lämnade överklagandena utan bifall och bekräftade därmed att riksdagsförvaltningen handlagt ärendena korrekt.

Säkerhet och sårbarhet

Riksdagsförvaltningen strävar efter att bedriva ett strukturerat och systematiskt säkerhetsarbete. Under 2010 har särskilda insatser genomförts inom området med särskilt fokus på riksdagsvalet. Den förändrade parlamentariska situationen har ändrat förutsättningarna för säkerhetsarbetet.

Incidenter

Nedan redogörs i tabellform för de incidenter som inträffat under året. Antalet omhändertagna försändelser har ökat kraftigt jämfört med 2009. Ökningen bedöms framför allt vara kopplad till valet och den ökade exponeringen i medierna för enskilda riksdagsledamöter som det lett till.

Det bör dock framhållas att det är ett mindre antal riksdagsledamöter som står som mottagare för de flesta av försändelserna.

Tabell: Incidenter, antal

Typ av incident	2010	2009	2008
Obehöriga besökare ⁴⁴	31	33	70
Ordningsstörningar	99	63	90
Omhändertagna farliga föremål ⁴⁵	13	19	33
Brandtillbud ⁴⁶	13	18	22

⁴⁴ Varav 16 besökare utan besöksmottagare och 15 obehöriga i riksdagens lokaler.

⁴⁵ Exempel på omhändertagna föremål är knivar, knogjärn, tårgassprej och pepparsprej.

⁴⁶ Varav 10 automatiska brandlarm orsakade av annat än brand.

Till incidenter räknas även säkerhetsincidenter i form av sårbarheter på produkter som måste åtgärdas, försök till intrång och diverse annan otillåten IT-verksamhet som upptäcks.

Sårbarhetsanalyser genomförs regelbundet och är avsedda att upptäcka sårbara datorer eller servrar i riksdagens miljö. En fördjupad analys görs av datorer och servrar som har drabbats av intrång. Syftet är att förstå mer om incidenten och hur den uppstått för att bättre förstå vilken skada den orsakat.

Ett omfattande internt arbete har genomförts 2010 för att säkra riksdagsförvaltningens IT-miljö med tyngdpunkt på systemutveckling och administration av system. Särskilda utvecklings- och testmiljöer liksom säker miljö för administration av system har införts för IT-enhetens personal. Den kraftiga minskningen av antalet registrerade säkerhetsincidenter under året är en direkt effekt av det här arbetet.

Tabell: Levererade tjänster, IT-säkerhet, antal

	2010	2009
Säkerhetsincidenter	181	519
Forensiska analyser	8	6

2.7 Kunskap om riksdagen och riksdagens arbete

Uppdrag: Att främja kunskapen om riksdagen och dess arbete.

Uppdraget avser att skapa öppenhet och tillgänglighet i riksdagsarbetet i syfte att öka allmänhetens kunskaper, intresse och möjligheter att utöva ett aktivt medborgarskap. Detta sker genom att allmänheten ges tillgång till tryckt och elektronisk information om riksdagens arbete och beslut.

För att långsiktigt väcka intresset för riksdagens arbete är skolväsendet och massmedierna särskilt viktiga målgrupper. Stora informationsinsatser riktas speciellt till gymnasieskolans elever och lärare.

Tabell: Intäkter, kostnader och transfereringar, tusentals kronor samt andel

	2010	Andel
Intäkter ⁴⁷	5 645	14 %
Kostnader	-50 165	3 %
Nettokostnad	44 520	3 %
Transfereringar	-1 400	0 %
Totalt	-45 920	2 %

Följande har särskilt beaktats:

- att webbplatsen riksdagen.se har tillgodosett målgruppernas behov av snabb och korrekt information om riksdagen och den demokratiska processen
- att resebidraget till skolor har utnyttjats
- att allmänheten har haft möjlighet att besöka riksdagen såväl fysiskt som virtuellt
- att Riksdagsbiblioteket har tillgodosett besökarnas efterfrågan på böcker och dokument samt tryckta och elektroniska tidskrifter
- att den ekonomiska ramen för tidningen Riksdag & Departement har kunnat hållas.

Uppdragsområde	Uppföljning	Mål/mått
C. Kunskap om riksdagen och riksdagens arbete	Undersökningar Utvärderingar och uppföljningar	Förtroende för riksdagen som institution Kunskap om riksdagen Nöjdhet (NKI)

Sammanfattande resultatuppföljning

Sammanfattningsvis har riksdagsförvaltningen även under 2010 säkerställt att allmänhet, massmedier, vidareinformatörer och speciella målgrupper givits

⁴⁷ Utom intäkter av anslag, avser främst intäkter för tidningen Riksdag & Departement.

förutsättningar att skaffa kunskaper om riksdagens arbete. Intresset för att besöka riksdagens visningar och för skolbesök är stort, och antalet besökare till Riksdagsbiblioteket har ökat. Genomförda enkätundersökningar visar att material, service och lokaler motsvarar biblioteksbesökarnas förväntningar.

Antalet besök på riksdagen.se har ökat och passerade 5 miljoner 2010. Undersökningar visar att såväl ledamöter som allmänhet är mycket nöjda med den information som finns att tillgå. Utfallet för tidningen Riksdag & Departement blev ett underskott på 4,65 miljoner kronor, vilket innebär att ramen (4,6 miljoner) marginellt drogs över.

Tillgängliga och korrekta webbplatser

Riksdagens webbplats, riksdagen.se, ska tillgodose målgruppernas behov av snabb och korrekt information. Den ska också öka kunskaperna om riksdagen och den demokratiska processen och aktivt verka för att väcka intresse för riksdagen. Webbplatsen ska vara användbar och tillgänglig för alla.

Riksdagsförvaltningen står även bakom EU-upplysningens webbplats eu-upplysningen.se samt den för Riksdag & Departement, rod.se. EU-upplysningens verksamhet redovisas under avsnitt 2.9 *Myndighet och arbetsgivare*.

Tabell: Besök på riksdagen.se, antal

Besök på webbplatser	2010	2009	2008
riksdagen.se	5 021 943	4 648 567	4 314 500

Antalet besök har ökat med drygt 8 % för 2010 jämfört med 2009. Under perioden den 27 mars t.o.m. den 14 april 2010 finns det ingen statistik, då det var problem med statistikprogrammet under denna period. Under samma period 2009 var det 228 396 besök. Det gör att antalen besök med stor sannolikhet ökat mer än vad sammanställningen visar.

Resultat från användartester för hela året visar ett genomsnittsbetyg på 3,6 (5 är högst) för grafik, struktur, information, användarvänlighet och förväntan⁴⁸. När det gäller sökbarheten visar användartester att 86 % av besökarna⁴⁹ helt eller delvis hittar det de söker. Det är i princip samma resultat som för föregående år.

Sedan slutet av mars 2010 erbjuder riksdagen en syndikerings tjänst som gör det möjligt att hämta innehåll från riksdagens databaser. Det finns information om ledamöter, omröstningar och beslut i ett öppet gränssnitt med enkel webbt teknik som gör det möjligt för användare att hämta hem och återanvända innehåll.

Utvecklingen av nya riksdagen.se pågår. Den nya versionen beräknas ersätta dagens version av webbplatsen under våren 2011.

⁴⁸ Antal svar i urvalet är 10 742 stycken.

⁴⁹ Antal svar i urvalet är 8 992 stycken

Tillgänglighet till litteratur och riksdagsdokument

Riksdagsbiblioteket är främst till för riksdagen men är också ett av Sveriges största samhällsvetenskapliga specialbibliotek. Det är öppet för allmänheten och ingår i det svenska nationella biblioteksväsendet. Statistiken för 2010 visar att både antalet besökare och boklån ökar.

Tabell: Förmedlade lån, antal

	2010	2009	2008
Interna låntagare	7 574	6 848	8 800
Externa låntagare	12 385	13 043	10 400
Totalt	19 959	19 891	19 200

Totalt förmedlades 7 574 interna lån under 2010, vilket är en ökning jämfört med 2009 men fortfarande lägre än 2008. Tjänstemän är den kategori som lånar mest. Antalet lån till andra bibliotek, s.k. fjärrlån, har också ökat och därmed även den årliga intäkt som erhålls från Kungliga biblioteket för den servicen.

En förklaring är att Riksdagsbiblioteket har ökat sin externa marknadsföring och information om biblioteket under det senaste året. Ett annat skäl är att en stor del av bibliotekets äldre material har katalogiserats och för första gången gjorts synligt i de svenska vetenskapliga bibliotekens gemensamma databas, Libris.

Tabell: Besök i Riksdagsbiblioteket, antal personer i genomsnitt per månad

	2010	2009	2008
Besökare	3 535	2 991	3 010

Antalet personer som besöker Riksdagsbiblioteket har också ökat. För helåret innebär det att 42 420 personer har besökt biblioteket. Under 2010 har tillgängligheten för rullstolsburna förbättrats i lokalerna med höj- och sänkbara informationsdiskar och datorarbetsplatser.

Äldre bundet riksdagstryck och SFS lånas och används i stor utsträckning och banden är utsatta för stort slitage. Under 2010 har arbetet med att binda om och laga de trasiga banden påbörjats i syfte att kunna erbjuda fortsatt tillgång till materialet som hemlån och för kopiering.

Riksdagsbiblioteket finns på Facebook

I september öppnade Riksdagsbiblioteket på försök en sida på Facebook som test av hur sociala medier kan användas för att öka kunskapen hos allmänheten om att riksdagen har ett bibliotek som är öppet för alla.

Mottagandet har hittills varit mycket positivt, både från allmänheten och andra bibliotek men även från ledamöter och tjänstemän. Försöksverksamheten ska utvärderas under 2011.

Besökarundersökning i Riksdagsbiblioteket

Biblioteksbesökarna har svarat på en enkätundersökning med frågor om i vilken roll och varför de besöker Riksdagsbiblioteket samt om material, ser-

vice och lokaler motsvarar deras förväntningar. Resultatet visar att de flesta besökare är studenter och forskare som kommer till Riksdagsbiblioteket för sina universitets- eller högskolestudier eller för sin forskning, främst inom samhällsvetenskap och juridik. Bland övriga vanliga besökarkategorier finns jurister, journalister, släktforskare, författare och personer som är samhällsintresserade i största allmänhet. Riksdagstrycket, övrigt offentligt tryck och juridisk litteratur samt materialet från internationella organisationer är det material som de flesta främst kommer för att använda.

Omdömena om lokaler, personal och material är överväldigande positiva och framför allt lovordas personalens höga kompetens, vänlighet och hjälpsamhet.

Riksdagens infocentrum och riksdagshörnor

Under 2010 tog Riksdagsbiblioteket över ansvaret för försäljning av presentprodukter och böcker. Informationsenheten ansvarar fortfarande påfyllning av partiinformation, påfyllning av informationsmaterial, inköp och lagerhållning.

På stadsbiblioteken i Göteborg, Malmö, Sundsvall och Umeå finns riksdagshörnor där det arrangeras ledamotsträffar. I hörnorna kan man också söka information via riksdagens webbplats och titta på debatterna i kammaren eller på öppna utskottsutfrågningar via webb-tv. Alla intresserade kan hämta tryckt informations- och undervisningsmaterial på biblioteken.

Tabell: Ledamotsträffar i riksdagshörnorna, antal

Plats	2010	2009	2008
Göteborg	22	27	29
Malmö	13	10	14
Umeå	19	23	20
Sundsvall	38	24	21
Totalt	92	84	84

Det totala antalet ledamotsträffar ökade under 2010. Det beror på att intresset var extra stort från ledamöterna att träffa väljare inför valet 2010.

Verksamheten vid riksdagshörnorna fungerade bra under året. Träffar med enskilda ledamöter, tematräffar med representanter från alla riksdagspartier och valdebatter präglade verksamheten. Under sommaruppehållet efterfrågade biblioteksbesökare ledamotsträffarna.

Under hösten koncentrerades verksamheten vid riksdagshörnorna till valdebatter, träffar med politiker som kandiderade till riksdagen samt i Malmös fall ”speed dating” – politiker och allmänhet möttes för frågor och svar under ett antal pass på tio minuter. Efter valet har ett fåtal ledamotsträffar ägt rum, vilket även var fallet efter valet 2006. Många politiker är nya och har fullt upp med att sätta sig in i riksdagsarbetet.

Information om riksdagsbeslut och frågor om riksdagen

Förutom pressmeddelanden skrevs 388 (364) 337 stycken *Beslut i korthet*, som också vänder sig till massmedierna. Av dessa översattes 6 till engelska, 52 skrevs på lättläst svenska och 55 spelades in på teckenspråk.

Tabell: Pressmeddelanden, antal

	2010	2009	2008
Från riksdagens informationsenhet	93	107	141
Från EU-nämnden	94	103	96
Från talmannens pressfunktion	13	17	21
Totalt	200	227	258

Antalet pressmeddelanden från riksdagen är något färre jämfört med föregående år. Orsaken till detta är inte entydig.

Frågor och svar

Riksdagsförvaltningen har tre 020-nummer dit allmänheten kan ringa för frågor om riksdagen och riksdagens arbete samt om EU. Statistik från EU-upplysningens svarsservice redovisas i avsnitt 2.9.

Tabell: Förfrågningar till riksdagsinformation, antal

	2010	2009	2008
Telefonförfrågningar , 020-349 000	10 096	8 679	9 691
E-postförfrågningar	5 005	4 403	4 588
Totalt	15 101	13 082	14 279

Antalet förfrågningar 2010 är cirka 15 % fler jämfört med 2009, vilket beror på det ökade intresset för riksdagen med anledning av riksdagsvalet. Uppföljning av svar på e-post under 2010 visar att 87 % av frågorna besvarades inom 48 timmar.

Frågorna till Riksdagsbibliotekets 020-nummer rör ofta sådant där svaren finns i bibliotekets samlingar. Frågor om hur man hittar i det offentliga trycket och faktafrågor om riksdagens arbete och dokument är också vanliga.

Besök i riksdagens hus

Skolverksamhet

Skolverksamheten har som mål att öka kunskaperna om och väcka intresse för riksdagen hos i första hand gymnasieelever. Demokrativerkstaden som är en skolbesöksverksamhet för elever i grundskolan fokuserar på grundläggande demokratiska värden i samhället och den demokratiska processen i riksdagen.

Resebidrag för besök i riksdagen kan sökas av skolor när resekostnaderna överstiger 250 kronor exklusive moms per elev. Vidare kan ersättning för boende betalas ut med upp till 100 kronor exklusive moms per resande. Under 2010 beviljades 91 ansökningar och ca 1,4 miljoner kronor betalades ut.

Tabell: Besök i riksdagen, antal personer⁵⁰

	2010	2009	2008
Ledamotsgrupper och grupper som partikanslierna tar emot	18 015	20 462	20 493
Gruppvisningar ⁵¹	26 797	26 322	17 494
Extravisningar (besök till talman, ledamöter, utskott och förvaltning som guide genomfört)	2 309	2 893	1 784
Skolvisningar ⁵²	19 671	18 504	10 296
Totalt	66 792	68 181	50 067

Besökssiffrorna visar att intresset för att besöka riksdagen är likvärdigt med förra året. Efterfrågan på alla former av visningar och skolbesök har ökat. Eftersom alla tillgängliga tider varit bokade visar sig detta dock inte i besöks-siffrorna. Riksdagsförvaltningen bedömer att det skulle behövas 100 % fler bokningsbara tider för att kunna möta efterfrågan.

Studiematerial

Studiematerial på fördjupande nivå, som riktar sig till gymnasiet, förnyades och förbättrades under året. Större vikt lades vid att kombinera tryckt material och webb. Innehållet har kopplats till webbplatsen där ett pedagogiskt fördjupningsmaterial med frågor och övningar, webb-tv-länkar, intervjuer och bildspel för respektive broschyr erbjuds.

⁵⁰ På grund av ombyggnadsarbeten i allmänhetens entré är det endast ledamotsgrupper som redovisas för helåret. I övrigt omfattar siffrorna för 2008 endast perioden januari-augusti.

⁵¹ Avser bokade grupper, allmänhetens visningar, sommarvisningar och konstvisningar.

⁵² Avser bokade gymnasie- och högstadielklasser.

Sändningar från riksdagen

Antalet sändningstimmar är något lägre än tidigare år och speglar kammartiden (se avsnitt 2.5). Tekniken vid speciella arrangemang och normal produktion har fungerat utmärkt och inga tekniska störningar har inträffat som påverkat den planerade verksamheten.

Tabell: Sändningstimmar⁵³ från riksdagen, antal

	2010	2009	2008
Plenisalen	600	685	756
Förstakammarsalen	23	95	70
Andrakammarsalen	52	51	90
Skandiasalen	41	55	58
Presscentrum	10	7	10
Summa	726	893	984

Programbolag som utnyttjat riksdagens tv-produktion

Kapaciteten att hantera direktsändningar från flera evenemang parallellt har utökats under året. Vid behov kan upp till tre parallella evenemang direktsändas.

Tabell: Urval av programbolag som nyttjat riksdagens tv-produktion, antal tillfällen

Programbolag	2010	2009
SVT	108	139
TV4	57	26
Aftonbladet	16	8
Summa	181	173

Tidningen Riksdag & Departement (R & D)

Riksdagsstyrelsen beslutade 2007 om en ekonomisk ram för tidningen Riksdag & Departement. Beslutet innebar att tidningens ekonomiska nettoram fick uppgå till högst 4,6 miljoner kronor. Utfallet för 2010 blev ett underskott på 4,65 miljoner kronor, vilket innebär att ramen marginellt drogs över.

Riksdag & Departement har under året fortsatt sin systematiska bevakning av alla kommittédirektiv, utredningar och propositioner samt alla riksdagsbeslut som leder till lagändringar. Därtill belyser tidningen även andra inslag i beslutsprocessen som riksdagsdebatter, frågeinstitutet, lagrådsremisser och remissvar från myndigheter. Under 2010 hade tidningen även en omfattande bevakning av valrörelsen.

Kontinuerliga justeringar och uppdateringar av webbplatsen har gjorts under året. Antalet unika besökare på tidningens webbplats rod.se har ökat.

⁵³ Tv, webb och bandning.

Tabell: Besök på webbplatsen (antal)

	2010	2009	2008
rod.se	200 000	120 000	60 000

Tidningen kom under året ut med 38 (38) 37 nummer. Prenumerantintäkterna minskade något på grund av minskad upplaga under fjolåret och första halvåret i år. Under hösten har dock upplagan ökat kraftigt. Vid slutet av året var upplagan cirka 10 300 (9 400) 10 700 (inklusive friexemplar inom riksdagen). Intäkter från annonser ökade något under året.

Tabell: Särkostnader och intäkter för tidningen Riksdag & Departement, tusental kronor

	2010	2009	2008
Intäkter⁵⁴			
Prenumerationer	4 177	4 513	5 181
Annonser	1 186	1 097	1 655
Summa	5 363	5 610	6 836
Kostnader⁵⁵			
Löner	-5 622	-5 709	-6 130
Tidningsproduktion	-3 593	-3 473	-3 329
Övriga driftskostnader	-801	-674	-608
Summa	-10 016	-9 856	-10 067
Saldo	-4 653	-4 246	-3 231
Driftbidrag	4 600	4 600	4 600
Underskott	-53	354	1 369

⁵⁴ Inklusive interna intäkter (siffrorna för 2008 är omräknade till att innehålla de interna intäkterna).

⁵⁵ Direkta kostnader.

2.8 Vård och bevarande av byggnader och samlingar

Uppdrag: Att vårda och bevara riksdagens byggnader och samlingar

Arbetet inom uppdragsområdet syftar till att vårda, underhålla och bevara det historiska arv som riksdagens byggnader (inklusive inredning) och samlingar utgör för framtiden. Arbetet är därför inriktat på att utveckla rutiner för bevarandet av såväl byggnader som dokument och konst.

Tabell: Intäkter, kostnader och transfereringar, tusentals kronor samt andel

	2010	Andel
Intäkter ⁵⁶	19 370	49 %
Kostnader	-156 016	9 %
<i>Nettokostnad</i>	<i>-136 646</i>	<i>8 %</i>
Transfereringar	-	-
Totalt	-136 646	7 %

Följande har särskilt beaktats:

- att riksdagshusens skick och värde har kunnat bevaras så att riksdagens verksamhet även fortsättningsvis ska kunna bedrivas på Helgeandsholmen
- att riksdagens inredning och konst vårdas
- att handlingar tillkomna i beslutsprocessen, däribland ljud- och bildupptagningarna, bevaras för eftervärlden.

Uppdragsområde	Uppföljning	Mål/mått
D. Vård och bevarande av byggnader och samlingar	Genomförda åtgärder	Uthålligt användbara byggnader och samlingar

Sammanfattande resultatuppföljning

En arbetsplan har lagts fast för renovering av riksdagens fastigheter. Under 2010 har kvarteret Mercurius projekterats för ombyggnad. Arbetet kommer att bedrivas under en 10-års period med så få störningar som möjligt i verksamheten.

En inventering har gjorts av den konst riksdagen förvaltar för statens räkning. Inventeringen har påvisat ett betydande behov av insatser när det gäller förvaring och vård.

Slutligen har riksdagsförvaltningen även vidtagit åtgärder för att säkerställa att dokumentsamlingar vårdas och bevaras för framtiden.

⁵⁶ Utom intäkter av anslag, avser främst hyresintäkter.

Bevarande av samlingar och spridning av äldre riksdagsmaterial

Riksdagsförvaltningen ansvarar för samlingar av dokument om riksdagen och dess verksamhet samt för den konst som finns i riksdagens lokaler.

Karl Sandels fotografisamling

Riksdagsförvaltningen har under året köpt användarrättigheter till fotografen Karl Sandels fotografisamling, ca 1 800 fotografier med riksdagsmotiv, främst från 1930–60-talen.

Politiska teckningar

Riksdagsbiblioteket har en stor samling politiska teckningar. Under året har ett arbete gjorts i syfte att identifiera person och situation och lägga upp ett register över samlingen.

Utgivning av protokoll från ståndsriksdagen

Under året färdigställdes prästeståndets protokoll från 1755–1756 för tryck. Arbetet med borgarståndet samt ridderskapet och adeln 1755–1756 pågår.

Medverkan i jubileumsprojektet Örebro 2010

I samband med uppmärksammandet av den urtima riksdagen i Örebro 1810 publicerade riksdagens arkiv en skrift med handlingar från denna riksdag samt förklarande bakgrundstexter – *När svenskarna valde tronföljare. Handlingar från riksdagen i Örebro 1810*. Skriften presenterades i en fullsatt Nikolaikyrsa i Örebro i april.

Fastigheter och lokaler

Riksdagsförvaltningen förvaltar för riksdagens räkning de s.k. riksbyggnaderna på Helgeandsholmen, ett antal kontorsfastigheter i Gamla stan och bostadsfastigheter som disponeras av riksdagens ledamöter. Även ett antal bostadsrättslägenheter förvaltas av riksdagsförvaltningen. I riksdagsförvaltningens fastighetsbestånd ingår också Villa Bonnier.

Riksdagsförvaltningen strävar efter att erbjuda ändamålsenliga lokaler, såsom arbetsrum och sammanträdesrum samt till ledamöter även övernattningsbostäder. I lokalerna ska såväl inredning som inomhusklimat vara tillfredsställande. Lokalvård ska genomföras med hög medvetenhet, bl.a. om miljöaspekterna.

I beståndet ingår flera byggnader som är en central del av det demokratiska kulturarvet. Dessa ska vårdas så att de är väl bevarade och kan visas upp för allmänheten. Under året har ett stort antal åtgärder vidtagits för att vårda och bevara fastighetsbeståndet.

Långsiktigt renoverings- och underhålls arbete

Sedan 2009 bedriver förvaltningen ett långsiktigt renoverings- och underhållsarbete i riksdagens fastigheter. Under 2010 har projektering av kvarteret Mercurius förberetts, ett arbete som inleds 2011. Se även avsnitt 2.11.

Klimatmätning i arkivet

Riksdagens arkivlokaler uppfyller inte Riksarkivets krav på arkivlokaler och på lång sikt riskerar materialet att förstöras. En besiktning av arkivlokalen har utförts tillsammans med expertis från Riksarkivet. Utbyte av ventilationsaggregat i bandarkivet har genomförts under hösten 2010.

Som omnämnts tidigare skedde ett stort antal omflyttningar av arbetsplatser efter valet. Två tjänstemannaenheter flyttades för att göra det möjligt för partikanslierna att sitta så samlat som möjligt. Dessutom bytte 145 övernattningsbostäder innehavare.

Uthyrning och inhyrning av lokaler

Totalt upplåter riksdagsförvaltningen lokaler på 10 750 m² till olika hyresgäster. För 2010 gav det förvaltningen en hyresintäkt på ca 19 miljoner kronor. Hyrorna har satts på marknadsmässiga grunder.

Nedan sker en särredovisning av de kostnader som kan hänföras till intäkterna för uthyrning av lokaler i riksdagens fastigheter.

Tabell: Särkostnader och intäkter för fastighetsverksamheten (tusental kronor)

	2010	2009	2008
Intäkter			
Hyror ⁵⁷	18 961	18 366	18 801
Övriga intäkter	92	90	109
Summa	19 053	18 455	18 910
Kostnader^{58, 59}			
Löner ⁶⁰	-1 248	-1 231	-1 229
Administration	-6	-58	-101
Planerat underhåll	-864	-514	-759
Felavhjälpande underhåll	-166	-216	-432
Medier ⁶¹	-1 514	-1 361	-1 230
Skötsel	-49	-52	-31
Summa	-3 847	-3 432	-3 782
Överskott	15 206	15 024	15 128

⁵⁷ Avser hyresintäkter för kommersiella lokaler (butiker och restauranger), vissa bostäder och uthyrning av lokaler till Medeltidsmuseet och Riksdagens ombudsmän (JO).

⁵⁸ Direkta kostnader.

⁵⁹ Kostnaderna för administration, planerat och felavhjälpande underhåll samt medier har justerats med manuella beräkningar.

⁶⁰ Lönekostnaderna baseras på två årsarbetskrafter.

⁶¹ Med medier avses kostnader för el, vatten, gas och fjärrvärme.

2.9 Myndighet och arbetsgivare

Uppdrag: Att vara en väl fungerande och framsynt myndighet och arbetsgivare

Riksdagsförvaltningen ska vara en väl fungerande och framsynt myndighet. I detta ligger strävan efter en hög kostnadseffektivitet, korrekt tillämpning av lagar och regler, exempelvis när det gäller diarieföring, upphandling samt att ha en hög ambition när det gäller arbetsgivarrollen.

I området ingår även det särskilda myndighetsuppdraget att stå för information om EU och det stöd förvaltningen svarar för gentemot riksdagens myndigheter och nämnder.

Tabell: Intäkter, kostnader och transfereringar, tusentals kronor samt andel

	2010	Andel
Intäkter ⁶²	3 776	10 %
Kostnader	-229 364	14 %
<i>Nettokostnad</i>	-225 588	14 %
Transfereringar	–	–
Totalt	-225 588	11 %

I denna redogörelse har följande särskilt beaktats:

- att riksdagsförvaltningen har en korrekt tillämpning av de lagar som riksdagen stiftat som gäller statliga myndigheter
- att verksamheten bedrivs effektivt och ändamålsenligt
- att det IT-stöd som erbjuds har hög driftsäkerhet och tillgänglighet
- att de åtgärder som vidtagits i syfte att uppfylla förvaltningens treåriga miljömål har medfört att miljöarbetet fortskrider i enlighet med beslutade handlingsplaner
- att riksdagsförvaltningen ger väl fungerande stöd och service till riksdagens myndigheter och nämnder
- att EU-upplysningen på riksdagens uppdrag ger allmänheten opartisk och allsidig information om EU, Sveriges medlemskap och EU-arbetet i riksdagen

Uppdragsområde	Uppföljning	Mål/mått
E. Myndighet och arbetsgivare	Medarbetarenkät	Nöjdhet (NMI, NKI)
	Myndighetsjämförelser	Revision m.m.
	Specialfrågor/planer	Sjukfrånvaro etc.
	Utvärderingar och uppföljningar	Genomfört/uppnått mål

⁶² Utom intäkter av anslag, avser främst intäkter från serviceavtal med JO.

Sammanfattande resultatuppföljning

Riksdagsförvaltningen har under 2010 fortsatt arbetet med att utveckla den interna styrningen. Bestämmelser om intern kontroll har inarbetats i REA-lagen och i instruktionen genom beslut i riksdagen i december 2010.

Under ledning av talmannen har en process bedrivits för att finna en ny riksdagsdirektör då den förutvarande ansökt om att ta ut pension i samband med riksdagsvalet. Uppdraget annonserades i press och en sökningsprocess bedrevs med externt konsultstöd. En ny riksdagsdirektör valdes av kammaren i anslutning till riksmötets öppnande hösten 2010.

Ett nytt centralt avtal har slutits för riksdagens myndigheter, likalydande med det avtal som träffats för regeringsmyndigheterna. Ett aktivt mångfaldsarbete har bedrivits med syfte att långsiktigt öka mångfalden bland personalen.

Förvaltningens miljöledningsarbete har varit effektivt och vid certifieringsrevisionen i april var revisionens omdömen utslutande positiva. De åtgärder som vidtagits under 2010 gör att riksdagsförvaltningens miljöarbete i stort, med undantag av energiförbrukning, fortskrider i enlighet med beslutade handlingsplaner.

I övrigt lever riksdagsförvaltningen väl upp till de krav som styrdokumentet ställer.

Verksamhetsstyrning – planering och uppföljning

Årligen identifieras de beslut som riksdagen har fattat om styrning och förvaltning av statliga myndigheter. Därefter görs en genomgång av hur förvaltningen efterlever dessa. De verksamheter som berörs av besluten är i hög grad medvetna om, respektive följer, de beslut som riksdagen fattar.

I oktober fick ett konsultföretag i uppdrag av riksdagsdirektören att göra en genomlysning av riksdagsförvaltningen. För att få en bild av de förväntningar som finns på verksamheten intervjuades chefer internt, politiker och externa intressenter i Regeringskansliet samt hos riksdagens myndigheter. Mer än 70 intervjuer och 110 samtalstimmar genomfördes.

Samtalen visade att många överlag är väldigt nöjda med förvaltningen och att det inte finns önskemål om några stora organisatoriska förändringar. Där emot finns det områden som behöver utvecklas och bli bättre. Efter en första rapportering av resultatet kommer ett utvecklingsarbete att inledas 2011.

Miljöledningssystemet⁶³

Inom miljöområdet har miljöledningssystemet etablerats och vidareutvecklats. Den certifiering⁶⁴ som riksdagsförvaltningen fick under 2009 har varit ett viktigt steg i att skapa en god och verkningsfull styrning av miljöarbetet. Även efter vårens externa miljörevision behölls certifieringen.

⁶³ För övrig information om miljöledningsarbetet, se riksdagsförvaltningens helårsrapport, dnr 250-1962-09/10.

⁶⁴ ISO 14001.

IT-stöd med hög driftsäkerhet och tillgänglighet

Förutsättningar för ett väl fungerande IT-stöd med hög driftsäkerhet och tillgänglighet är bl.a. tydliga krav på leveranser, effektiv organisation och en god överblick som ger möjlighet till nödvändiga prioriteringar när det gäller strategiska val och operativa beslut inom IT-området.

Analys av volymer av olika typer av tekniska utrustningar (tjänster) har genomförts och jämförelser med branschstandard har gjorts för att värdera effektiviteten i verksamheten. Som bas för jämförelsen har används antalet registrerade användare av tjänsterna.

Tabell: Utrustning för arbetsplatser och datoranvändare, antal⁶⁵

31 december	2010	2009
Registrerade användare	1 658	1 647
Bärbara datorer	1 313	930
Stationära datorer	1 218	1 691
Nätverkskrivare	233	248 ⁶⁶
Lokala skrivare	864	938
Fasta telefoner	1 693	1 344
Bärbara telefoner	185	220
Mobila telefoner	887	816
Fax	97	97
Mobilt bredband	749	496
Användare som synkroniserar mobiltelefon	572	454
Administrerade klientapplikationer	458	383

Stöd via helpdesk och utbildning inom IT-området

De ärenden som hanteras av helpdesk omfattar allt från beställningar av befintliga tjänster och enklare wordfrågor till mer svårlösta frågor och problem kring störningar eller fel i produktionen. Under året har helpdesk besvarat 65 % av inkomna samtal inom 30 sekunder och 69 % inom 1 minut.

Tabell: Samtal till helpdesk, antal

	2010	2009	2008
Besvarade samtal	21 908	19 089	17 957
Tappade samtal	3 794	1 024	1 283

Såväl antalet besvarade som tappade samtal var högt under månaderna juni, oktober och november. Den främsta anledningen var valet 2010 samt incidenter som påverkat ett stort antal användare.

⁶⁵ Motsvarande uppgifter saknas för 2008.

⁶⁶ Tätheten för nätverkskrivare är exceptionellt hög för verksamheter av jämförbar storlek. Det höga antalet lokala skrivare kan förklaras av att samtliga ledamöter har två lokala skrivare, vilket svarar för 698 skrivare, övriga nyttjas av användare inom förvaltning och partikansliet som bedömts skriva ut känslig information.

Tabell: Fördelning av ärenden per kategori, procentuell andel⁶⁷

	2010	2009
Beställning av tjänst	38 %	29 %
Fråga	15 %	26 %
Incident	47 %	45 %

Varje ärende till helpdesk kategoriseras vid registrering. De vanligaste ärendena rör incidenter avseende en tidigare fungerande tjänst (47 %) samt beställning av ny tjänst (38 %).

IT-utbildning

Årets viktigaste uppdrag inom området IT-utbildning har varit introduktion av nya ledamöter i samband med valet. Uppdraget har förberetts, genomförts och följts upp. Varje ny ledamot tilldelades en IT-mentor som var ledamotens personliga kontakt i IT-frågor. Mentorn ansvarade för 20–25 ledamöter. IT-introduktionen hölls i seminarieform samt genom minst ett personligt besök.

Tabell: Deltagare i IT-utbildning per kundgrupp, andel⁶⁸

	2010
Ledamöter	33 %
Partigruppskansli	28 %
Riksdagsförvaltningen	32 %
JO	7 %

Ökningen av antalet deltagare i lärarledd undervisning i utbildningslokal härrör sig från en större utbildningsinsats under årets första tertial. Utbildningsinsatsen genomfördes i samband med införandet av ett ”en-pc-koncept” för anställda vid partigruppskanslierna.

Beredskaps-, kris- och kontinuitetsplanering

Beredskaps- och krisplanering har pågått under året. Arbetet med att ta fram kontinuitetsplaner för förvaltningens verksamhetskritiska IT-system har fortsatt.

Upphandlingar

Riksdagsförvaltningen genomför årligen ett stort antal upphandlingar. De flesta upphandlingar görs inom IT- och fastighetsområdena. Inom IT-området sker flertalet upphandlingar som avrop från den statliga inköpssamordningen, medan upphandlingarna på fastighetsområdet regelmässigt är av större omfattning.

⁶⁷ Motsvarande uppgifter saknas för 2008.

⁶⁸ Motsvarande uppgifter saknas för 2008 och 2009.

Under 2010 genomfördes 61 upphandlingar. Av dessa har 23 genomförts som säkerhetsskyddade upphandlingar, varav 4 har skett med stöd av regeringsundantaget.

Som en följd av att riksdagsförvaltningen har blivit miljöcertifierad ställs nu mer långtgående miljökrav i upphandlingarna än tidigare, särskilt inom området byggtreprenader. Under året har fyra tilldelningsbeslut överklagats till domstol. Riksdagsförvaltningens beslut har inte ändrats i något av fallen.

Väl fungerande stöd och service till riksdagens myndigheter och nämnder

Av 9 kap. 4 § RO framgår att riksdagsförvaltningen även har uppgifter som syftar till att stödja riksdagens myndigheter. Det handlar bl.a. om att handlägga frågor om förhandlingar om anställnings- och arbetsvillkor för arbetstagarare, upprätta förslag till anslag på statsbudgeten, dock inte för Riksrevisionen. I uppgifterna ingår även att handlägga frågor om förvaltningen inom riksdagen och frågor om förvaltning av ekonomisk natur inom riksdagens myndigheter, utom Riksbanken.

I riksdagsförvaltningens instruktion förtydligas dessa uppgifter. Exempelvis framgår det att riksdagsförvaltningen ska tillhandahålla de resurser och den service m.m. som i övrigt behövs för övriga riksdagsorgans verksamhet.

Riksdagsförvaltningen har under året lämnat service och administrativt stöd i olika utsträckning till vissa av riksdagsorganen. Stödet har främst avsett Riksdagens ombudsmän (JO) i form av ekonomiadministration, viss löneadministration, fastighetsförvaltning, teknisk utrustning och IT-tjänster samt medverkan vid budgetplanering m.m.

Dessutom har riksdagsförvaltningen bistått JO i arbetet med utvärdering av ett nytt ärendehanteringssystem, och nu pågår planering för införande och driftsättning av detta system.

Riksdagsbibliotekets informationsresurser och servicefunktioner är tillgängliga även för JO:s tjänstemän, som utnyttjar både låneservicen och framför allt de juridiska databaserna.

Resurser har ställts till förfogande som stöd till de interparlamentariska delegationerna och redovisas under uppdragsområdet *Stöd till arbetet i kammare och utskott m.m.*

Riksdagens nämnder

Även vissa begränsade administrativa resurser har ställts till förfogande till riksdagens nämnder.

Tabell: Riksdagens nämnder, antal sammanträden, kostnader i tusental kronor

	Antal samman- träden	Antal ledamöter i nämnden	Arvode m.m. (inkl. soc. avg.)	Övriga kostna- der	Summa kostna- der
Riksdagens överklagan- denämnd	3	7	93	–	93
Partibidragsnämnden	4	4	102	5	107
Riksdagens arvodes- nämnd	5	4	157	–	157
Statsrådsarvodesnäm- nden	3	4	138	12	150
Nämnden för lön till riksdagens ombudsmän och riksrevisorerna	4	4	139	5	144
Valprövningsnämnden	26	5	487	187	674
Totalt 2010	45	28	1 116	209	1 325
Totalt 2009	21	28	910	68	978
Totalt 2008	22	28	889	92	981

Avtals- och förhandlingsområdet

Efter att förhandlingar förts under hösten med de centrala fackliga organisationerna på riksdagsområdet har ramavtal om löner m.m. för arbetstagare hos riksdagens myndigheter m.fl. slutits för åren 2010–2012. Avtalen omfattar riksdagsmyndigheterna, dvs. riksdagsförvaltningen, Riksbanken, Riksrevisionen och Riksdagens ombudsmän (JO). Samtidigt har ändringar gjorts i vissa andra centrala kollektivavtal, t.ex. chefsavtalet, trygghetsavtalet och personskadeavtalet.

Avtalen på riksdagsområdet motsvarar, liksom tidigare, avtalen på det statliga området i övrigt.

Under året har kontinuerlig kontakt och avstämning skett med Arbetsgi-
varverket för att säkerställa att anställningsvillkoren och avtalen på riksdags-
området är i paritet med de villkor och avtal som gäller för det statliga områ-
det i övrigt.

Förslag till anslag på statsbudgeten m.m.

I enlighet med bestämmelserna i instruktionen biträder riksdagsförvaltningen vid beredningen av budgeten för riksdagens ombudsmän (JO) och lämnar ett yttrande över Riksrevisionens budgetförslag.

REA-lagen

Under året skedde slutberedningen av en översyn av REA-lagen⁶⁹, främst påkallad av bestämmelserna om intern styrning och kontroll⁷⁰ som gäller de förvaltningsmyndigheter under regeringen som är skyldiga att inrätta en internrevision. Riksdagen beslutade i december 2010 att nya bestämmelser kommer att gälla riksdagens myndigheter fr.o.m. den 1 januari 2011.

Opartisk och allsidig information om EU

EU-upplysningen har riksdagens uppdrag att ge allmänheten opartisk och allsidig information om EU, Sveriges medlemskap och EU-arbetet i riksdagen. Informationen sker via EU-upplysningens webbplats, svarsservice (telefon och e-post), trycksaker och utbildningar.

Antalet besök på webbplatsen eu-upplysningen.se och förfrågningar till EU-upplysningens svarsservice har minskat jämfört med föregående år. Det är en förväntad minskning med tanke på att det under 2009 var två händelser som ökade intresset, valet till Europaparlamentet och Sveriges ordförandeskap i EU.

En tillgänglig och korrekt webbplats

EU-upplysningens webbplats är den viktigaste informationskanalen ut till allmänheten med bl.a. nyheter, information om EU:s ämnesområden och svar på de vanligaste frågorna om EU.

Tabell: Besök på webbplatsen (antal)

	2010	2009	2008
eu-upplysningen.se	657 863	796 571	510 533

Jämfört med 2008 är antalet besök närmare 30 % fler. På Googles listor över träffar på webbplatsen ligger eu-upplysningen.se fortsatt högt för de prioriterade sökorden.

Svarsservice möter allmänhetens behov av EU-information

EU-upplysningen erbjuder en rikstäckande svarsservice för att möta medborgarnas behov av information om EU, Sveriges medlemskap och EU-arbetet i riksdagen.

Under de senaste åren har EU-upplysningen även tagit emot många frågor om debatten om Lissabonfördraget. Fördraget trädde, som tidigare omnämnts, i kraft den 1 december 2009 och debatten är inte lika omfattande som tidigare.

Antalet e-postförfrågningar är fler än antalet förfrågningar per telefon. Att antalet e-postförfrågningar är högre beror troligen på den nya tjänsten på eu-

⁶⁹ Lag (2006:999) med ekonomiaadministrativa bestämmelser m.m. för riksdagsförvaltningen, Riksdagens ombudsmän och Riksrevisionen.

⁷⁰ I förordningen (2007:603) om intern styrning och kontroll.

upplysningen.se, där frågeställaren kan skriva sin fråga direkt i ett webbformulär, vilket ökar tillgängligheten och servicen mot användarna.

Tabell: Svarsservice EU-upplysningen, antal förfrågningar

	2010	2009	2008
Telefonsamtal	2 283	5 005	4 309
– varav interna samtal	89	92	60
E-postförfrågningar	2 847	3 195	2 413
Fax och brev	23	35	20
Totalt	5 153	8 235	6 742

Organisation och personal

Riksdagsförvaltningen ska skapa goda förutsättningar för att riksdagen ska kunna uppfylla sina konstitutionella och demokratiska uppgifter samt sina internationella åtaganden.

Organisation

Riksdagsförvaltningen var 2010 indelad i följande organisatoriska enheter:

Ledningssekretariatet och talmansstaben bistår riksdagsdirektören och talmännen i deras arbete.

Kammarkansliet (KK) svarar för planering och genomförande av arbetet i kammaren och samordning av EU-arbetet samt utredningshjälp till ledamöter och partigruppskanslier.

Riksdagens internationella kansli (RIK) svarar för riksdagens internationella kontakter och biträder talmannen och de vice talmännen i deras internationella engagemang.

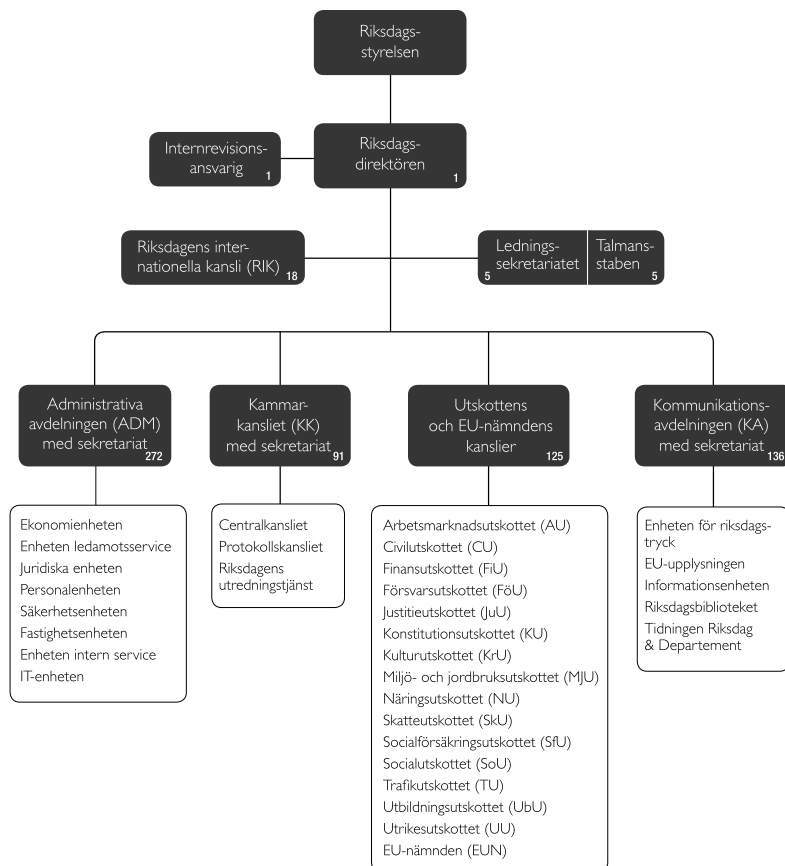
Utskottens och EU-nämndens kanslier biträder ledamöterna i deras arbete i utskotten och EU-nämnden.

Administrativa avdelningen (ADM) svarar för administrativa frågor som rör personal, ekonomi, administrativt ledamotsstöd, juridik, intern service och IT-stöd samt även för fastighetsförvaltning och bevakning av riksdagens byggnader.

Kommunikationsavdelningen (KA) svarar för information och faktaunderlag om riksdagen, riksdagens arbete och EU samt ansvarar för riksdagstrycket och tryckning av andra dokument.

I figuren nedan visas riksdagsförvaltningens organisation den 31 december 2010. Siffrorna anger antalet anställda inom respektive organisatorisk enhet.⁷¹

Vid utgången av 2010 var antalet personer med en tillsvidareanställning eller ett vikariat 654, varav 271 män och 383 kvinnor.



⁷¹ **ADM:** Ekonomienheten 10, enheten för adm. ledamotsservice 11, juridiska enheten 9, personalenheten 12, säkerhetsenheten 45, fastighetsenheten 27, enheten intern service 77, IT-enheten 73, ADM-sekretariatet 8.

KK: Centralkansliet 10, protokollkansliet 28, riksdagens utredningstjänst 47, KK-sekretariatet 6.

KA: Enheten för riksdagstryck 23, informationsenheten 44, Riksdagsbiblioteket (inkl. arkivet) 40, EU-upplysningen 13, tidningen Riksdag & Departement 11, KA-sekretariatet 5.

Personalomsättning och rekrytering

Antalet anställda med en tillsvidareanställning eller ett vikariat, var 654 (671) 661 vid utgången av 2010. Antalet anställda har således minskat med 17. Antalet årsarbetskrafter uppgick dock liksom 2009 till 602 personer.

Den främsta förklaringen till att antalet anställda har minskat är att det har varit betydligt färre som haft tidsbegränsade anställningar samt att lediga tjänster har vakansprövats under 2010. Det var 65 tidsbegränsade anställningar den 31 december 2009 mot 36 motsvarande tidpunkt 2010. Det betyder färre "dubbleringar", dvs. vikarier för anställda som är tjänstlediga. Detta visar sig i att antalet årsarbetskrafter är oförändrat. Antalet årsarbetskrafter ger en mer rättvis bild av resurserna än antalet anställda vid en viss tidpunkt.

Medelanställningstiden är 11,4 år, vilket är en liten höjning jämfört med föregående år (11,1 år 2009). För kvinnor är tiden 11,1 år och för män 11,9 år.

Tabell: Anställningstid fördelad på kvinnor och män 2010-12-31

Anställningstid	Kvinnor, antal	Män, antal	Totalt, antal	Anställningstid, andel av totalen
< 1 år	30	7	37	6 %
1-3 år	55	30	85	13 %
4-5 år	42	25	67	10 %
6-10 år	81	77	158	24 %
11-14 år	59	45	104	16 %
15-19 år	46	42	88	14 %
20-24 år	41	20	61	9 %
> 24 år	29	25	54	8 %
Totalt	383	271	654	100 %

Personalomsättningen har fortsatt att minska och var 8,3 % 2010 att jämföra med 9,2 % år 2009 (12 % år 2008).

Totalt slutade 54 (62) 79 personer sin anställning, varav 15 (18) 18 personer gick i pension. Av de 54 som slutade innehade 23 tidsbegränsade anställningar. Under 2010 har systematiska avgångssamtal införts, bl. a. som ett led i att kvalitetssäkra rekryteringsprocessen.

Tabell: Orsak till anställningens upphörande

Avslutsorsak	2010	2009	2008
Övergång till annan statlig verksamhet	16	25	27
Övergång till kommunal verksamhet	2	1	1
Övergång till privat anställning	6	8	12
Avgång, ålderspension	15	18	18
Avgång, studier	2	1	1
Avliden	0	1	1
Avgång, övrigt	13	8	18
Avgång, arbetsbrist	-	-	1
Totalt	54	62	79

Inför pensionering

Under våren genomfördes tre seminarier riktade till anställda som de närmaste åren ska gå i pension. Seminarierna handlade om den psykologiska omställning som det innebär att lämna sin yrkesverksamma del av livet, om vad pensionen består av och hur den beräknas samt till sist om livsstilsfrågor och vad föreningslivet kan erbjuda.

Tabell: Antalet anställda fördelat på organisatorisk enhet och kön 2010-12-31

Organisatorisk enhet	Kvinnor, antal	Män, antal	Totalt antal	Andel kvinnor	Totalt antal 2009	Totalt antal 2008
Riksdagsdirektören med ledningssekreteriatet, talmansstaben, kammarkansliet, RIK	81	40	121	67 %	130	125
Utskottskanslierna, EU-nämndens kansli	90	35	125	72 %	124	125
Administrativa avdelningen	131	146	277	47 %	276	274
Kommunikationsavdelningen	81	50	131	62 %	141	137
Totalt	383	271	654	59 %	671	661

Andelen kvinnor vid utgången av 2010 var 59 % (57 %) 57 % av de anställda, vilket är en ökning med två procentenheter jämfört med 2009.

Tabell: Antalet anställda fördelat på ålder och kön 2010-12-31

Åldersintervall	Kvinnor, antal	Män, antal	Totalt antal	Ålder, andel av totalen	Totalt antal 2009	Totalt antal 2008
< 24 år	0	1	1	0 %	4	2
25-34 år	36	22	58	9 %	78	84
35-44 år	113	80	193	30 %	195	196
45-54 år	119	100	219	33 %	207	183
55-59 år	49	34	83	13 %	78	87
> 59 år	66	34	100	15 %	109	109
Totalt	383	271	654	100 %	671	661

Medelåldern för de anställda är 48 år, vilket är något högre ca 1 år jämfört med föregående år. Kvinnornas medelålder är 48 år och männens 47 år.

Sammanfattningsvis har det skett små förändringar när det gäller anställningstid och ålder. Men trenden mot en långsam ökning av medelåldern och längre anställningstid fortsätter. Medelanställningstiden har ökat med ett år räknat från 2005, från 10,4 år till 11,4. Under samma tid har medelåldern ökat med två år, från 46 år till 48 år. Personalomsättningen har minskat 2010. En förklaring kan vara det minskade behovet av tidsbegränsade anställningar.

Chefer och chefsutveckling

Handledningsgrupperna för chefer har varit verksamma även under 2010. Nya chefer har integrerats i chefsutvecklingsprogrammet och utbildats kring kommunikation i ledarskapet i syfte att de ska få samma plattform som förvaltningens övriga chefer.

Under året har åtta chefsrekryteringar (inklusive rekryteringen av en riksdagsdirektör) vilka lett till att en man och sju kvinnor anställts. Rekryteringarna har genomförts i enlighet med den chefsrekryteringspolicy som antagits av riksdagsstyrelsen.

Tabell: Antalet chefer⁷² fördelat på organisatorisk enhet och kön 2010-12-31

Organisatorisk enhet	Kvinnor, antal	Män, antal	Totalt antal	Andel kvinnor	Totalt antal 2009	Totalt antal 2008
Riksdagsdirektören med ledningssekreteriatet, talmansstaben, kammarkansliet, RIK	3	3	6	50 %	5	7
Utskottskanslierna, EU-nämndens kansli	9	7	16	56 %	16	16
Administrativa avdelningen	4	5	9	44 %	9	9
Kommunikationsavdelningen	4	3	7	57 %	6	6
Totalt	20	18	38	53 %	36	38

Andelen kvinnliga chefer inom riksdagsförvaltningen fortsätter att öka. Vid utgången av 2010 var det 53 % (44 %) 42 %.

Tabell: Antalet chefer fördelat på ålder och kön 2010-12-31

Åldersintervall	Kvinnor, antal	Män, antal	Totalt antal	Andel av totalen	Totalt antal 2009	Totalt antal 2008
35-44 år	1	3	4	11 %	3	1
45-54 år	10	6	16	42 %	15	13
55-59 år	4	4	8	21 %	7	11
>59 år	5	5	10	26 %	11	13
Totalt	20	18	38	100 %	36	38

Medelåldern för chefer i riksdagsförvaltningen är 54, år vilket är oförändrat jämfört med föregående år.

⁷² Enhetschef eller högre chef med personalansvar.

Arbetsmiljöarbete

En arbetsmiljöutbildning med inriktning mot ansvarsförhållanden vid anlitan- de av entreprenörer, konsulter och inhyrd arbetskraft har genomförts under våren. Målgruppen var chefer och anställda som agerar beställare mot konsul- ter och entreprenörer. Rutiner håller på att utarbetas för samordningsansvar vid anlitan- de av entreprenörer, konsulter m.fl.

Samtliga enheter har under året uppdaterat sin handlingsplan för det sys- tematiska arbetsmiljöarbetet (SAM). Dessutom har en arbetsmiljöutbildning kring SAM för nyanställda chefer genomförts.

En uppdatering av fördelningen av arbetsmiljöansvaret har påbörjats och ska slutföras under våren 2011.

Under 2010 har riksdagsförvaltningen, i samarbete med företagshälsovår- den, genomfört en omfattande riskbedömning för flera enheter som ska flytta vid årsskiftet 2010/2011. Även riksdagens utredningstjänst har genomfört en riskbedömning i samband med flytt.

Drygt 90 ergonomiska arbetsplatsbesök med syfte att förhindra uppkomst av arbetsrelaterade belastningsskador har hittills genomförts under 2010.

Jämställdhet och mångfald

Ett huvudtema vid chefsinternatet i januari var förvaltningens arbete med jämställdhets- och mångfaldsfrågor. Där presenterades även en uppföljnings- modell för mångfaldsarbetet. Uppföljningen avser dels hur ett inkluderande arbetsklimat kan skapas och behållas, dels vilka åtgärder som kan vidtas för ökad mångfald och jämnare könsfördelning vid rekryteringar samt hur kun- skaper inom området har ökat.

Mångfaldsarbetet inom riksdagsförvaltningen är också en uppgift som in- går i chefsuppdraget. För att konkretisera det uppdrag som cheferna fått har samtliga chefer haft att gå igenom tre uppföljningskriterier med sin närmaste chef inför tertialredovisningstillfällena. Riksdagsdirektören har gjort uppfölj- ningar av jämställdhets- och mångfaldsarbetet i samband med tertialuppfölj- ning.

Flera chefer har i direkt anslutning till internatet tagit upp frågor om mång- fald, arbetssätt, samtalsklimat m.m. i sina respektive arbetsgrupper.

Strävan är att man kontinuerligt ska arbeta med frågorna och se dem som ett naturligt inslag i den löpande verksamheten.

Riksdagsförvaltningens personalpolicyer har granskats ur ett jämställdhets- och mångfaldsperspektiv. En uppföljning av jämställdhetsplanen för 2009 har gjorts i samråd med de fackliga representanterna. Vidare har arbetet med en treårig plan för jämställdhet och mångfald påbörjats i december.

Friskvård

Ett omfattande utbud av friskvård erbjuds riksdagsledamöter och anställda vid riksdagsförvaltningen, partikanslierna och JO. Målsättningen är att stimulera till egna aktiva åtgärder för att främja hälsa och få en ökad frisknärvaro.

Många har också tagit vara på möjligheterna till olika friskvårdsaktiviteter. I genomsnitt deltar 122 personer i veckan i någon av de olika aktiviteter som anordnas, exempelvis motionsgymnastik, meditation och vattengymnastik.

Det finns också möjlighet till enskild individuell styrketräning, och under 2010 genomfördes över 130 styrketräningspass per vecka av anställda och ledamöter.

Sjukfrånvaro

Den totala sjukfrånvaron i procent av tillgänglig tid minskade något 2010 i jämförelse med 2009. Den tydliga trenden mot minskad sjukfrånvaro framgår särskilt vid en jämförelse flera år tillbaka. Det är kvinnorna som står för minskningen då männens sjukfrånvaro ökat något under året.

Antalet medarbetare som varit långtidssjukfrånvarande (de som var frånvarande på hel- eller deltid på grund av sjukdom 60 dagar eller mer) fortsätter att minska.

Tabell: Sjukfrånvaron

	2010	2009	2008	2007	2006
Total sjukfrånvaro i % av tillgänglig arbetstid	2,5	2,8	2,8	3,8	3,9
Antal årsarbetare ⁷³	630	625	626	619	617
Antal individer med sjukfrånvaro	349	337	341	349	344
Långtidssjukfrånvaro (60 kalenderdagar) i förhållande till total sjukfrånvaro i %	37,2	41,3	45,1	57,7	60,3
Långtidssjukfrånvaro (60 kalenderdagar) i förhållande till tillgänglig tid i %	0,9	1,2	1,3	2,2	2,3
Antal individer med långtidssjukfrånvaro	22	25	27	30	32
Kvinnors sjukfrånvaro i % av tillgänglig arbetstid	2,8	3,5	3,3	4,5	4,7
Antal kvinnliga årsarbetare	363	355	352	353	354
Antal kvinnor med sjukfrånvaro	212	210	205	214	233
Mäns sjukfrånvaro i % av tillgänglig arbetstid	2,2	1,9	2,1	2,9	2,7
Antal manliga årsarbetare	267	269	274	267	262
Antal män med sjukfrånvaro	137	127	136	135	121
Sjukfrånvaro för åldersgruppen 29 eller yngre i % av tillgänglig arbetstid	1,9	1,4	1,6	2,4	5,6
Antal årsarbetare i åldersgruppen 29 år eller yngre	13	24	20	29	39
Antal individer i åldersgruppen 29 år eller yngre med sjukfrånvaro	10	15	17	27	33
Sjukfrånvaro för åldersgruppen 30–49 år i % av tillgänglig arbetstid	2,3	2,9	3,0	4,5	4,3
Antal årsarbetare i åldersgruppen 30–49 år	343	343	349	333	330
Antal individer i åldersgruppen 30–49 år med sjukfrånvaro	203	191	195	194	195
Sjukfrånvaro för åldersgruppen 50 år eller äldre i % av tillgänglig arbetstid	2,8	2,8	2,6	3,1	3,0
Antal årsarbetare i åldersgruppen 50 år eller äldre	273	258	257	257	248
Antal individer i åldersgruppen 50 år eller äldre med sjukfrånvaro	136	131	129	128	116

⁷³ Antalet årsarbetare är inte jämförbart med antalet årsarbetskrafter, bl.a. på grund av att sjuk- och föräldraledigheter inte är avräknade vid beräkningen av antalet årsarbetare.

Vid utgången av 2010 var 9 anställda långtidssjukfrånvarande, 6 på heltid och 3 på deltid. Resterande 13 har återgått till arbete, fött barn och är föräldraledig eller har slutat (se tabell). Den positiva trenden kan också avläsas i att det var 3 fler eller 12 medarbetare som var långtidssjuka vid utgången av 2009..

Tabell: Läget vid årsskiftet för medarbetare med långtidssjukfrånvaro under året, antal personer

	2010	2009	2008
Långtidssjuka	9	9	12
Åter i arbete	11	13	9
Föräldralediga	1	2	4
Slutat	1	1	2
Totalt	22	25	27

Kvinnornas sjukfrånvaro var fortsatt högre än männens, 2,8 % respektive 2,2 % i förhållande till tillgänglig arbetstid. Skillnaden mellan kvinnors och mäns sjukfrånvaro har dock minskat till 0,6 procentenheter. Det beror på att kvinnornas sjukfrånvaro har minskat vilket är positivt, men också på att männens har ökat något. Man bör samtidigt beakta att det endast var en man som var långtidssjuk vid årsskiftet. Resterande åtta var kvinnor.

2.10 Prioriterade områden

Riksdagsstyrelsen fastställde den 18 mars 2009 en strategisk plan⁷⁴ som angav prioriteringar för förvaltningens verksamhet 2010–2012.

Nedan redovisas läget för dessa prioriteringar fördelade på uppdragsområden. Vissa av områdena beskrivs närmare i de avsnitt som anges i den första kolumnen.

Tabell: Prioriterade områden

Avsnitt	Område	Uppdrag	Planenligt
A	Den parlamentariska processen (Riksdagskommittén)	En tjänstemannautredning har följt upp utfallet av de förändringar i arbetet med EU-frågor som motiverats av Riksdagskommitténs förslag. Uppdraget att genomföra riksdagens beslut med anledning av Riksdagskommitténs förslag är därmed avslutat.	Ja
2.5	B Valet 2010	Förberedelser inför valet och åtgärder med anledning av valresultatet.	Ja
2.6	B Säkerhet och sårbarhet	Beslutet om riksdagens byggnader som skyddsobjekt har aktiverats. Löpande arbete med personal- och kompetensutveckling.	Ja Ja
2.7	C Kommunikation	Projektet Nya riksdagen.se Riksdagsförvaltningens kommunikationsstrategi. Tillgodose den rekordstora efterfrågan på studiematerial från och om riksdagen inför valet.	Försenat Försenat Ja
2.8, 2.11	D Riksdagens byggnader och lokaler	Projektera för renoveringen av del B av kvarteret Mercurius. Förberedelser för renovering av kvarteret Cephalus.	Ja Ja

⁷⁴ Dnr 250-1814-08/09.

Avsnitt	Område	Uppdrag	Planenligt
2.8	D Riksdagsförvaltningens samlingar	Fortsätta minskningen av tryckt material, såsom proppar, snabbprotokoll, riksdagskalendern och meddelanden från kammarkansliet.	Ja
		Upphandling av ett dokumenthanteringssystem (e-arkiv) för riksdagsförvaltningens allmänna handlingar pågår.	Ja
		Upprätta en plan för långsiktig vård av riksdagens konstsamlingar.	Försenat
2.9	E Miljöledningsarbete	Fortsatt certifiering m.m. Se även Helårsrapport för riksdagsförvaltningen.	Ja
2.9	E Kris och beredskap	Under 2010 och 2011 ska handlings- och kontinuitetsplaner tas fram för hur allvarliga händelser som kan drabba riksdagens verksamhet och IT-system ska hanteras.	Ja
2.9	E Systematiskt arbetsmiljöarbete	Förvaltningen har uppmärksammat oklarheter när det gäller arbetsmiljöansvaret för entreprenörer, konsulter och inhyrd arbetskraft.	Ja
		Omfördelning av arbetsmiljöansvaret pågår.	Ja
2.9	E Mångfald	Inom mångfaldsområdet pågår ett strukturerat arbete i syfte att integrera mångfaldsperspektivet i den löpande verksamheten.	Ja

2.11 Styrelseuppdrag, strategiska frågor m.m.

Förvaltningen får även under löpande år uppdrag från riksdagsstyrelsen. Nedan redovisas en lägesrapport för dessa uppdrag. Även uppdrag som avslutats under året redovisas.

Ett uppdrag är avslutat i styrelsen när en avslutande redovisning av uppdraget presenterats för styrelsen.

Riksdagens fastigheter⁷⁵

Sammanträdeslokaler

Inom riksdagsförvaltningen inleddes hösten 2004 ett arbete som syftade till att undersöka behovet av och förutsättningarna för nya mötes- och konferenslokaler. I mars 2007 fattade riksdagsstyrelsen ett beslut om fortsatt projektering för nya lokaler på Helgeandsholmen, den s.k. Puckeln. Under de kommande åren upparbetades kostnader motsvarande ca 19 miljoner kronor inom detta projekt.

Den 17 november 2010 beslutade riksdagsstyrelsen att anslagsavräkna de kostnader som hittills upparbetats under projekteringen. Därmed avslutades arbetet kring projekt ”Puckeln” i den form det hittills drivits. Vid samma tillfälle beslutade riksdagsstyrelsen att ge riksdagsdirektören i uppdrag att inleda ett arbete med att fastställa ett lokalprogram för sammanträdeslokaler inom och utanför skalskyddet. Inom ramen för detta uppdrag kommer det underlag som utarbetats i projekt ”Puckeln” att användas. Uppdraget ska redovisas senast vid styrelsens sammanträde i juni 2011.

Med anledning av en skrivelse från EU-nämnden gav styrelsen i september 2007 förvaltningen i uppdrag att återkomma till styrelsen i frågan. Frågan om EU-nämndens lokalbehov vilar i avvaktan på beslut om nya sammanträdes- och konferenslokaler.

Underhålls- och renoveringsplan för riksdagens fastigheter

Riksdagsstyrelsen beslutade den 17 juni 2009 om en underhålls- och renoveringsplan för riksdagens fastigheter. Projektering pågår av renoveringsarbeten för Mercurius, och en kalkyl kommer att föredras riksdagsstyrelsen i mars 2011. Medel avsattes i bokslutet 2009-12-31 för eventuella ersättningar till följd av uppsägningen av hyreskontrakt. Samtliga berörda lokalhyresgäster har sagts upp, och förhandlingar om ersättning har påbörjats. Arbetet följer tidsplanen.

Övernattningsbostäder

Riksdagsstyrelsen beslutade den 17 november 2010 att ge riksdagsdirektören i uppdrag att anmäla förvaltningens intresse för att hyra övernattningsbostäder

⁷⁵ Dnr 270-4463-04/05, 252-1284-07/08, 270-3289-07/08, 019-3810-06/07, 270-2775-08/09, 270-273-09/10 och 270-975-10/11.

i kvarteret Brunkhalsen. I december fick förvaltningen i uppdrag att utreda möjligheten att teckna ett långsiktigt hyresavtal för lägenheter i fastigheten Kvasten 8 och att inleda förhandlingar med delägaren Posten AB om en försäljning av riksdagens andel i fastigheten.

Riksdagens nämnder

*Reglering av riksdagens nämnder*⁷⁶

Riksdagsstyrelsen gav den 22 oktober 2008 förvaltningen i uppdrag att se över regleringen av riksdagens nämnder. Utredningsuppdraget utfördes som en enmansutredning, och i april 2010 överlämnade utredaren betänkandet *Reglering av riksdagens nämnder (2009/10:URF2)* till riksdagsstyrelsen. Styrelsen beslutade den 19 maj 2010 att skicka förslagen i betänkandet på remiss. Förvaltningen återkommer under våren 2011 till styrelsen med en redovisning av remissvaren och med förslag till fortsatt beredning av ärendet.

Det kan även noteras att riksdagen den 15 juni 2010 tillkännagav för styrelsen sin mening att styrelsen ska överväga behovet av att tydliggöra ansvarsförhållandena mellan riksdagens nämnder och riksdagsförvaltningen och återkomma med eventuella förslag (bet. 2009/10:KU39).

*Översyn av arvoden för ledamöterna i Partibidragsnämnden*⁷⁷

Riksdagsstyrelsen uppdrog den 13 oktober 2010 åt riksdagsdirektören att komma med förslag till ändring av arvoden för ledamöterna i Partibidragsnämnden. Styrelsen beslutade därefter, den 17 november, att avvakta med frågan till dess att utredningen om reglering av riksdagens nämnder, 2009/10:URF2, tas upp i styrelsen.

Riksdagens myndigheter

*Översyn av lagen (2006:999) om ekonomiadministrativa bestämmelser för riksdagsförvaltningen m.m.*⁷⁸

Riksdagsstyrelsen gav den 22 oktober 2008 förvaltningen i uppdrag att göra en översyn av de ekonomiadministrativa bestämmelserna på riksdagsområdet. Utredningsarbetet bedrevs av en expertgrupp med representanter från riksdagsförvaltningen, Riksdagens ombudsmän, Riksrevisionen, Riksbanken, Ekonomistyrningsverket och Finansdepartementet. Utredningens betänkande 2008/09:URF4 *Bestämmelser om intern styrning och kontroll för riksdagens myndigheter* har remissbehandlats. Riksdagen har vidare i ett tillkännagivande till styrelsen den 15 juni 2010 föreslagit en översyn av de ekonomiadministrativa bestämmelserna och att styrelsen återkommer med de förslag som

⁷⁶ Dnr 049-321-08/09.

⁷⁷ Dnr 049-3136-09/10.

⁷⁸ Dnr 250-327-08/09.

en översyn eventuellt kan ge upphov till. Styrelsen beslutade därefter den 16 juni att föreslå att riksdagen antar styrelsens förslag till lagändringar som rör ekonomiadministrativa bestämmelser för riksdagens myndigheter (2009/10:RS6). Förslagen innebär att samma krav på intern styrning och kontroll i allt väsentligt ska ställas på riksdagens myndigheter som gäller för myndigheter under regeringen.

Uppdraget är därmed avslutat.

Utredning om översyn av instruktionen för Riksdagens ombudsmän⁷⁹

Styrelsen beslutade den 17 februari 2010 att tillsätta en utredning för att se över instruktionen för Riksdagens ombudsmän (JO) efter ett tillkännagivande från riksdagen. Utredningen skulle genomföras med den inriktning som angavs i konstitutionsutskottets betänkande 2009/10:KU24. Utredningen har genomförts av en utredningsman med bistånd av experter från förvaltningen och från JO. Utredningen föreslog i linje med konstitutionsutskottet att det införs en möjlighet för justitieombudsmannen att delegera rätten att fatta beslut i avvisnings- eller avskrivningsärenden för att på så vis förkorta handläggningstiden hos JO. Styrelsen beslutade den 16 juni att föreslå att riksdagen antar ändringar i lagen med instruktion för Riksdagens ombudsmän som innebär att en delegationsrätt enligt ovan införs.

Uppdraget är därmed avslutat.

Vissa frågor om Riksrevisionens granskningsrapporter⁸⁰

Riksdagen beslutade på förslag från konstitutionsutskottet (bet. 2009/10:KU17) om ett tillkännagivande till riksdagsstyrelsen om att utreda vissa frågor om granskningsrapporterna från Riksrevisionen, bl.a. frågan om sekundär sekretess för uppgifter som inkommit från Riksrevisionen och som är sekretessbelagda hos myndigheten. Vid sitt sammanträde den 15 december beslutade styrelsen att ge riksdagsdirektören i uppdrag att utreda vissa frågor om Riksrevisionens granskningsrapporter i enlighet med vad som anfördes i konstitutionsutskottets betänkande. Uppdraget ska slutredovisas senast vid styrelsens sammanträde i maj 2011.

Översyn av riksdagsförvaltningens instruktion⁸¹

Styrelsen beslutade den 20 maj 2009 att ge förvaltningen i uppdrag att genomföra en översyn av riksdagsförvaltningens instruktion. I uppdraget ingick även att se över vissa tjänstebestämmelser. Ett förslag till ny lag med instruktion samt ett förslag till arbetsordning för riksdagsförvaltningen förelä-

⁷⁹ Dnr 049-1396-09/10.

⁸⁰ Dnr 049-1140-10/11.

⁸¹ Dnr 230-2528-08/09.

des styrelsen den 14 april 2010. Styrelsen gav förvaltningen i uppdrag att remittera förslaget.

Remissbehandlingen är avslutad, och resultatet kommer att föreläggas styrelsen i samband med en genomgång av ärendet vid styrelsens möte den 16 februari 2011 inför beslut under våren 2011.

Ledamotsanknutna uppdrag

Handlingsprogram för jämställdhet för valperioden 2006–2010⁸²

I april 2007 fattade riksdagsstyrelsen beslut om ett handlingsprogram för jämställdhet i riksdagen för valperioden 2006–2010. Programmet skulle följas upp och utvärderas före valperiodens slut. Under våren 2010 gjordes en uppföljande intervjuundersökning om ledamöters syn på olika frågor som gäller jämställdhet i riksdagen. En avrapportering av studiens gjordes vid styrelsemötet den 16 juni 2010 då också en muntlig slutrapport lämnades.

Uppdraget för valperioden är därmed avslutat.

Ersättningar för övernattningsbostäder och utrikes tjänsteresor⁸³

Riksdagsdirektören har styrelsens uppdrag att se över ersättningarna för riksdagsledamöternas egen övernattningsbostad och beloppen för utrikes tjänsteresor. Riksdagsdirektören ska enligt beslutet i styrelsen den 13 oktober 2010 återkomma till styrelsen med förslag under våren 2011.

Förvaltningsinterna uppdrag

Driftbidrag för tidningen Riksdag & Departement⁸⁴

Riksdagsstyrelsen beslutade den 15 december 2010 om uppräkningsbidraget för tidningen Riksdag & Departement med 2 % för 2011. Uppräkningsbidraget skulle genomföras i samband med att riksdagsdirektören beslutade om förvaltningens internbudget för 2011.

I anslutning till att ärendet om driftbidrag behandlades i styrelsen meddelade förvaltningen att man har för avsikt att under 2011 se över formerna för hur driftbidraget ska beräknas och fastställas och därefter återkomma till styrelsen.

⁸² Dnr 030-931-04/05.

⁸³ Dnr 230-127-10/11.

⁸⁴ Dnr 250-1099-10/11.

*Skyddade telefonsystem*⁸⁵

Styrelsen beslutade i september 2007 att förvaltningen ska återkomma till styrelsen i frågan om skyddade telefonsystem. Förvaltningen kommer också att göra så.

⁸⁵ Endast informationspunkt i riksdagsstyrelsen.

2.12 Anslagsöversikt

Årets anslagsförbrukning

Sammanfattningsvis har 92 % av riksdagsförvaltningens disponibla anslag förbrukats under 2010. Anslagssparandet uppgår till 128 miljoner kronor, varav 87 miljoner kronor⁸⁶ avser ledamotsanslaget och 41 miljoner kronor⁸⁷ avser förvaltningsanslaget.

Förbrukningen på anslaget *Stöd till politiska partier*⁸⁸ uppgår till 167 miljoner kronor, vilket motsvarar 98 % av det disponibla anslaget.

Tabell: Anslagsförbrukning (miljoner kronor)

Anslag under utgiftsområde 1	2010	2009	2008
2:1 Riksdagens ledamöter och partier m.m., ramanslag	799,6	760,6	762,3
2:2 Riksdagens förvaltningsanslag, ramanslag	657,1	636,5	588,3
Summa	1 456,7	1 397,1	1 350,6
6:6 Stöd till politiska partier	166,6	165,0	171,9
Total anslagsförbrukning	1 623,3	1 562,1	1 522,5

Årets anslagssparande

Tabell: Utgående anslagssparande per den 31 december (miljoner kronor)

Anslag under utgiftsområde 1	2010	2009	2008
2:1 Riksdagens ledamöter och partier m.m.	86,6	57,6	40,6
2:2 Riksdagens förvaltningsanslag	41,5	35,2	86,8
Summa	128,1	92,8	127,4
6:6 Stöd till politiska partier	3,6	5,2	3,4
Totalt anslagssparande	131,7	98,0	130,8

⁸⁶ Utgör 10 % av det disponibla anslaget.

⁸⁷ Utgör 6 % av det disponibla anslaget.

⁸⁸ Anslag 6:6 Stöd till politiska partier, enligt lagen (1972:625) om statligt stöd till politiska partier lämnas stöd dels som partistöd, dels som kanslistöd. Riksdagsförvaltningen disponerar anslaget och ansvarar för att stödet betalas ut till de politiska partierna.

3 Finansiell redovisning

3.1 Resultaträkning

<i>(Belopp anges i tkr)</i>	<i>Not</i>	2010-01-01– 2010-12-31	2009-01-01– 2009-12-31
Verksamhetens intäkter			
Intäkter av anslag	1	1 170 455	1 136 380
Intäkter av avgifter och andra ersättningar	2	38 129	37 974
Intäkter av bidrag		219	115
Finansiella intäkter	3	748	196
Summa		1 209 551	1 174 665
Verksamhetens kostnader			
Kostnader för personal och ledamöter	4	-1 239 106	-876 149
Kostnader för lokaler		-16 584	-15 199
Övriga driftskostnader		-309 110	-317 444
Finansiella kostnader	5	-34 806	-31 515
Avskrivningar och nedskrivningar	6	-77 769	-61 113
Summa		-1 677 375	-1 301 420
Verksamhetsutfall		-467 824	-126 755
Transfereringar			
Medel som erhållits från statsbudgeten för finansiering av bidrag		448 747	432 671
Lämnade bidrag	7	-448 747	-432 671
Saldo		0	0
ÅRETS KAPITALFÖRÄNDRING	8	-467 824	-126 755

3.2 Balansräkning

<i>(Belopp anges i tkr)</i>	<i>Not</i>	2010-12-31	2009-12-31
TILLGÅNGAR			
Immateriella anläggningstillgångar			
Balanserade utgifter för utveckling		5 123	979
Rättigheter och andra immateriella anläggningstillgångar		1 235	1 568
Summa	9	6 358	2 547
Materiella anläggningstillgångar			
Byggnader, mark och annan fast egendom		1 005 189	1 036 355
Förbättringsutgifter på annans fastighet		2 436	585
Maskiner, inventarier, installationer m.m.		111 163	92 417
Pågående nyanläggningar		4 258	38 384
Summa	10	1 123 046	1 167 741
Finansiella anläggningstillgångar			
Andelar i bostadsrättsföreningar		2 159	2 159
Summa	11	2 159	2 159
Fordringar			
Kundfordringar		2 242	1 277
Fordringar hos andra myndigheter	12	15 796	16 942
Övriga fordringar		55	39
Summa		18 093	18 258
Periodavgränsningsposter			
Förutbetalda kostnader		24 634	24 945
Övriga upplupna intäkter		0	500
Summa	13	24 634	25 445
Avräkning med statsverket	14	-107 403	-67 972
Kassa och bank			
Behållning räntekonto i Riksgäldskontoret		210 948	137 225
Kassa, plusgiro och bank		30	30
Summa		210 978	137 255
SUMMA TILLGÅNGAR		1 277 865	1 285 433

<i>(Belopp anges i tkr)</i>	<i>Not</i>	2010–12–31	2009–12–31
KAPITAL OCH SKULDER			
Myndighetskapital			
Statskapital	15	973 419	1 003 879
Donationskapital	16	2 324	2 345
Balanserad kapitalförändring	17	-2 280 820	-2 184 543
Kapitalförändring enligt resultaträkningen	8	-467 823	-126 755
Summa		-1 772 900	-1 305 074
Avsättningar			
Avsättningar för pensioner och liknande förpliktelser	18	2 721 032	2 282 091
Övriga avsättningar	19	18 141	15 000
Summa		2 739 173	2 297 091
Skulder m.m.			
Lån i Riksgäldskontoret	20	173 921	156 650
Skulder till andra myndigheter	21	20 060	22 371
Leverantörsskulder		57 635	54 825
Övriga skulder	22	14 391	14 198
Summa.		266 007	248 044
Periodavgränsningsposter			
Upplupna kostnader		36 835	36 369
Övriga förutbetalda intäkter		8 750	9 003
Summa	23	45 585	45 372
SUMMA KAPITAL OCH SKULDER		1 277 865	1 285 433

3.3 Anslagsredovisning

Ramanslag 2010-12-31 (Belopp anges i tkr)	Not	Ingående över- förings- belopp	Årets till- delning enligt anslags- direktiv	Om- dispo- nerat anslags belopp	In- drag- ning	Totalt disp. belopp	Netto- utgifter	Utgåen- de över- förings- belopp
Uo ⁸⁹ 01 2:1 Riksdagens ledamöter och partier m.m.	24	57 564	828 691			886 255	-799 608	86 647
Ap ⁹⁰ 1 Riksdagens leda- möter och partier m.m.		57 564	828 691			886 255	-799 608	86 647
Uo 01 2:2 Riksdagens förvaltningsanslag	25	35 245	663 386			698 631	-657 136	41 495
Ap 1 Förvaltningskostna- der		35 120	616 386	-18 922		632 584	-591 312	41 272
Ap 2 Riksdagens fastighe- ter		125	47 000	18 922		66 047	-65 824	223
Uo 01 6:6 Stöd till poli- tiska partier	26	5 190	170 200		-5 190	170 200	-166 554	3 646
Ap 1 Stöd till politiska partier		5 190	170 200		-5 190	170 200	-166 554	3 646
Uo 17 13:5 Bidrag till riksdagspartiers kvinno- organisationer								
Ap 1 Stöd till riksdagspar- tiernas kvinnoorganisa- tioner								
SUMMA ANSLAG		97 999	1 662 277	0	-5 190	1 755 086	-1 623 298	131 788

⁸⁹ Utgiftsområde statsbudgeten⁹⁰ Anslagspost

Redovisning av bemyndiganden (Belopp anges i tkr)	Tilldelat bemyndigande	Ingående åtaganden	Utestående åtaganden	Utestående åtaganden	
				2011	2012
Uo 01 6:6 Ramanslag					
Stöd till politiska partier					
<i>Ap 1 Stöd till politiska partier</i>	170 200	123 757	128 389	128 389	–
Uo 17 13:5 Ramanslag					
Bidrag till riksdagspartiers kvinnoorganisationer					
<i>Ap 1 Stöd till riksdagspartiernas kvinnoorganisationer</i>	15 000	–	15 000	15 000	–
Summa	185 200	123 757	143 389	143 389	–

3.4 Finansieringsanalys

<i>(Belopp anges i tkr)</i>	<i>Not</i>	2010-01-01- 2010-12-31	2009-01-01- 2009-12-31
DRIFT			
<i>Kostnader</i>	27	-1 157 524	-1 128 562
Finansiering av drift			
Intäkter av anslag		1 170 455	1 136 380
Intäkter av avgifter och andra ersättningar	28	37 939	37 974
Intäkter av bidrag		219	115
Övriga intäkter		748	196
<i>Summa medel som tillförts för finansiering av drift</i>		1 209 361	1 174 665
<i>Minskning av kortfristiga fordringar</i>		976	1 939
<i>Ökning av kortfristiga skulder</i>		905	-28 930
<i>Förändring av myndighetskapital hänförlig till övergångseffekter m.m.</i>	29	-	23 222
Kassaflöde från drift		53 718	42 334
INVESTERINGAR			
Investeringar i materiella tillgångar		-32 466	-34 671
Investeringar i immateriella tillgångar		-4 421	-2 587
<i>Summa investeringsutgifter</i>		-36 887	-37 258
Finansiering av investeringar			
Lån från Riksgäldskontoret		47 306	37 421
– amorteringar		-30 035	-30 635
Försäljning av anläggningstillgångar		190	-
<i>Summa medel som tillförts för finansiering av investeringar</i>		17 461	6 786
Kassaflöde till investeringar		-19 426	-30 472
TRANSFERERINGSVERKSAMHET			
Lämnade bidrag		-448 747	-432 671
<i>Utbetalningar i transfereringsverksamhet</i>		-448 747	-432 671
Finansiering av transfereringsverksamhet			
Medel som erhållits från statsbudgeten för finansiering av bidrag		448 747	432 671
<i>Summa medel som erhållits för finansiering av transfereringsverksamhet</i>		448 747	432 671
Kassaflöde transfereringsverksamhet		0	0
FÖRÄNDRING AV LIKVIDA MEDEL			
		34 292	11 862

<i>(Belopp anges i tkr)</i>	<i>Not</i>	2010-01-01- 2010-12-31	2009-01-01- 2009-12-31
SPECIFIKATION FÖRÄNDRING AV LIKVIDA MEDEL			
Likvida medel vid årets början		69 283	57 421
Ökning av tillgodohavande i Riksgälds- kontoret		73 723	-47 591
Minskning av avräkning med statsverket		-39 431	59 453
Summa förändring av likvida medel		34 292	11 862
LIKVIDA MEDEL VID ÅRETS SLUT		103 575	69 283

3.5 Tilläggsupplysningar och noter

Alla belopp redovisas i tusental kronor (tkr) om inget annat anges. Till följd av detta kan summeringsdifferenser förekomma.

Redovisningsprinciper

Tillämpade redovisningsprinciper

Årsredovisningen är upprättad i enlighet med lagen (2006:999) med ekonomiskadministrativa bestämmelser m.m. för riksdagsförvaltningen, Riksdagens ombudsmän och Riksrevisionen (REA-lagen) samt föreskriften (RFS 2006:10) om tillämpningen av lagen och riktlinjer (2007:1) till föreskriften.

Lagen (2005:590) om insyn i vissa finansiella förbindelser m.m. bedöms inte tillämplig för riksdagsförvaltningen.

Efter brytdagen har fakturor överstigande 100 tkr bokförts som periodavgränsningsposter.

Kostnadsmässig anslagsavräkning

Semesterdagar som intjänats före år 2009 avräknas fr.o.m år 2009 anslaget först vid uttaget enligt undantagsbestämmelsen. Utgående balans år 2009, 23 655 tkr, har år 2010 minskat med 2 916 tkr till 20 739 tkr.

Avsättningar för riksdagsledamöternas pensioner och inkomstgarantier undantogs från bestämmelserna om kostnadsmässig anslagsavräkning.

Värderingsprinciper

Anläggningstillgångar

Investeringar som huvudsakligen syftar till att bevara riksbyggnaderna på Helgeandsholmen finansieras med anslag i stället för med lån i Riksgäldskontoret.

Materiella anläggningstillgångar

Anläggningstillgångar med en anskaffningskostnad på minst 20 000 kr och en beräknad ekonomisk livslängd på tre år eller längre bokförs som materiell anläggningstillgång.

Immateriella anläggningstillgångar

För immateriella anläggningstillgångar är motsvarande beloppsgräns 500 000 kr och en beräknad ekonomisk livslängd på tre år eller längre. Förbättringsutgifter på annans fastighet bokförs som anläggningstillgång om utgiften överstiger 100 000 kr.

Pågående arbeten

Pågående arbeten värderas med avseende på om de ska bokföras som anläggningstillgång eller ej vid tidpunkten då lån kan tas upp för lånefinansierade

anläggningstillgångar. Vid större investeringar ingår även internt nedlagd tid samt ränta under byggnadstiden på kredit hos Riksgäldskontoret.

Tillämpade avskrivningstider

Anläggningstillgångarna skrivs av över den bedömda ekonomiska livslängden från den månad som tillgången kan tas i bruk. Investeringar i egna fastigheter skrivs av under den återstående ekonomiska livslängden för de berörda fastigheterna.

Tabell Tillämpade avskrivningstider

Typ av anläggningstillgång	Avskrivningstid
IMMATERIELLA ANLÄGGNINGSTILLGÅNGAR	
Balanserade utgifter för utveckling	3 år
Rättigheter och andra immateriella anläggningstillgångar	3–10 år
MATERIELLA ANLÄGGNINGSTILLGÅNGAR	
<i>Byggnader, mark och annan fast egendom</i>	<i>50 år</i>
Byggnadsinventarier	3–30 år
Förbättringsutgifter på annans fastighet	3–10 år
Maskiner, inventarier, installationer m.m.	3–10 år

Bärbara datorer för ledamöter och tjänstemän redovisas inte som anläggningstillgång, eftersom den förväntade ekonomiska livslängden bedöms vara kortare än tre år.

Avsättningar för pensioner och liknande förpliktelser

Pensioner och inkomstgarantier till riksdagsledamöter regleras i stadgan den 21 februari 1941 (nr 98), ersättningsstadgan (1971:1197), lagen (1988:589) med tillämpningsföreskrifter (RFS 1988:3) och lagen (1994:1065) med tillämpningsföreskrifter (RFS 2006:6).

Avsättningar för ledamöternas ålderspensioner, egenlivränta och inkomstgarantier redovisades för första gången 2007 som avsättningar i balansräkningen. Sedan 2009 redovisas EU-parlamentarikernas pensioner m.m. i posten *Pensionsavsättning till ledamöter som lämnat riksdagen*.

Riksdagsledamöternas pensioner

Avsättning för pensionsförpliktelser till ledamöter som lämnat riksdagen redovisas till det försäkringstekniska värdet av pensions åtaganden som beräknats av Statens pensionsverk i enlighet med gällande regelverk för affärsverk. De beräkningsgrunder som används per den 31 december 2010 är de som gäller för Finansinspektionens s.k. tryggandegrunder (FFFS 2007:24) när det gäller åtaganden med utfäst indexering. Under tid när förmånen indexeras med PBB-index eller följsamhetsindex har bruttoräntan 1,80 % använts. Under tid när förmånen indexeras med inkomstindex eller arvodesindex har bruttoräntan 0,00 % använts.

Avsättning för intjänade pensionsförpliktelser för ledamöter som för närvarande sitter i riksdagen har gjorts enligt samma modell.

Riksdagsförvaltningen betalar särskild löneskatt på utbetalda pensioner; avsättningarna inkluderar därför sociala avgifter.

Riksdagsledamöters inkomstgarantier

Avsättningar för beslutade inkomstgarantier (inklusive sociala avgifter) till ledamöter har gjorts med ett belopp motsvarande förväntade framtida utbetalningar t.o.m. 2025. Avsättningarna baseras på de av ledamöterna anmälda förhållandena och på de inkomstgarantibelopp som gällde i januari 2011. Beloppet är nuvärdesberäknat med en diskonteringsfaktor på 3 %. Ingen uppräknig har gjorts för eventuella kommande prisbasbeloppshöjningar.

Fordringar

Fordringar har tagits upp med de belopp som efter individuell prövning beräknas bli betalda. Fordringar i utländsk valuta har värderats till balansdagens kurs.

Skulder m.m.

Skulder har tagits upp till nominellt belopp. Skulder i utländsk valuta har värderats till balansdagens kurs.

Anställdas sjukfrånvaro

Sjukfrånvaro

Sjukfrånvaron redovisas i resultatredovisningen under avsnittet *Organisation och personal*.

Noter

Resultaträkning

<i>(Belopp anges i tkr)</i>	2010	2009
Not 1 Intäkter av anslag		
Utgifter enligt anslagsavräkningen	1 623 298	1 567 436
Minskning av intjänad semesterlöneskuld före 2009	-2 916	-4 011
Korrigerig i samband med utredning av avräkning med statsverket	2	-2 037
Korrigerig löneskuld från 2008	-1 182	-
Total övergångseffekt 2008	-	7 663
Medel som erhållits från statsbudgeten för finansiering av bidrag	-448 747	-432 671
Summa	1 170 455	1 136 380
Not 2 Intäkter av avgifter och andra ersättningar		
Intäkter av hyror	18 965	18 376
Intäkter av försäljningsverksamhet	12 787	13 600
Övrigt	6 377	5 998
Summa	38 129	37 974
Not 3 Finansiella intäkter		
Ränteintäkter från Riksgäldskontoret	637	123
Övrigt	111	73
Summa	748	196
Not 4 Kostnader för personal och ledamöter		
Kostnader för ledamöter (inkl. sociala avgifter)	-839 657	-490 440
Kostnader för personal (inkl. sociala avgifter)	-399 449	-385 709
Summa	-1 239 106	-876 149
varav löne- och arvodeskostnader, exklusive sociala avgifter	-872 638	-585 984

Under budgetåret 2010 har en ny pensionsplan för riksdagens ledamöter trätt i kraft, vilket medfört engångsavsättningar. Se *Tilläggsupplysningar* under rubriken *Värderingsprinciper*. Jämförelsetalen för *Kostnader för personal* har räknats om.

<i>(Belopp anges i tkr)</i>	2010	2009
Not 5 Finansiella kostnader		
Räntekostnader till Riksgäldskontoret	-773	-1 017
Räntekostnader avsättning pensioner till ledamöter	-34 009	-30 400
Övrigt	-24	-98
Summa	-34 806	-31 515

Not 6 Avskrivningar

Årets avskrivningar	58 847	61 113
Årets nedskrivning	18 922	-
Summa	77 769	61 113

Årets nedskrivning avser upparbetade projekteringskostnader för konferensanläggningen på Helgeandsholmen, det s.k. Puckelnprojektet enligt styrelsebeslut dnr 250-2155-09/10.

Not 7 Lämnade bidrag

Stöd till politiska partier	-166 554	-165 010
Stöd till partigrupperna i riksdagen	-264 659	-249 642
Nordiska rådet	-13 024	-14 035
IPU	-1 184	-1 211
OSSE	-839	-949
Skolbidrag	-1 399	-427
Övrigt	-1 088	-1 397
Summa	-448 747	-432 671

Not 8 Årets kapitalförändring

Avskrivningar anslagsfinansierade anläggnings-tillgångar	-28 838	-30 477
Förändring av periodiseringar pensioner och liknande förpliktelser	-404 977	-65 878
Räntekostnader avseende pensioner	-34 009	-30 400
Summa	-467 824	-126 755

Under budgetåret 2010 har en ny pensionsplan för riksdagens ledamöter trätt i kraft, vilket medfört engångsavsättningar. Se *Tilläggsupplysningar* under rubriken *Värderingsprinciper*.

Balansräkning*(Belopp anges i tkr)*

	2010-12-31	2009-12-31
Not 9 Immateriella anläggningstillgångar		
Balanserade utgifter för utveckling		
IB Anskaffningar	33 624	32 645
Årets anskaffningar	4 161	979
Utrangeringar	-257	-
Tidigare års avskrivningar	-32 645	-32 645
Korrigering av tidigare års avskrivningar	257	-
Årets avskrivningar	-17	-
Bokfört värde	5 123	979
Rättigheter och andra immateriella anläggningstillgångar		
IB Anskaffningar	6 654	5 045
Årets anskaffningar	260	1 609
Tidigare års avskrivningar	-5 086	-4 245
Årets avskrivningar	-593	-841
Bokfört värde	1 235	1 568
Summa bokfört värde immateriella anläggningstillgångar	6 358	2 547

Not 10 Materiella anläggningstillgångar**Byggnader, mark och annan fast egendom**

IB Anskaffningar	1 583 697	1 583 047
Årets anskaffningar	-	650
Tidigare års avskrivningar	-547 342	-516 179
Årets avskrivningar	-31 166	-31 163
Bokfört värde	1 005 189	1 036 355

Taxeringsvärden**349 533****227 218**

Flertalet av fastigheterna är taxerade som specialenhet allmän byggnad, vilket innebär att de inte åsatts något taxeringsvärde. Fastigheter med taxeringsvärde är Iason 1, Milon 9, Kvasten 8, Aurora 2 och Ormsaltaren 6. Nytt taxeringsvärde har beräknats fr.o.m. 2010.

Förbättringsutgifter på annans fastighet

IB Anskaffningar	6 950	6 950
Årets anskaffningar	2 228	-
Tidigare års avskrivningar	-6 365	-5 812
Årets avskrivningar	-377	-553
Bokfört värde	2 436	585

<i>(Belopp anges i tkr)</i>	2010-12-31	2009-12-31
Maskiner, inventarier, installationer m.m.		
IB Anskaffningar	344 313	332 968
Fört från Pågående nyanläggningar	22 126	5 208
Årets anskaffningar	23 315	18 981
Utrangeringar	-8 995	-12 844
Tidigare års avskrivningar	-251 895	-236 143
Årets avskrivningar	-26 696	-28 475
Korrigeringar av tidigare års avskrivningar	8 995	12 723
Bokfört värde	111 163	92 417
Pågående nyanläggningar		
IB Anskaffningar	38 384	28 552
Årets nedskrivning	-18 921	-
Årets anskaffningar	6 921	15 040
Avslutade, fört till maskiner, inventarier, installationer m.m.	-22 126	-5 208
Bokfört värde	4 258	38 384
Summa bokfört värde materiella anläggnings-tillgångar	1 123 046	1 167 741

Posten *Pågående nyanläggningar* består av upparbetade kostnader för ombyggnation av fastigheten Mercurius.

Årets *nedskrivning* avser upparbetade projekteringskostnader för konferensanläggningen på Helgeandsholmen, det s.k. Puckelprojektet enligt styrelsebeslut dnr 250-2155-09/10

Not 11 Finansiella anläggningstillgångar

Andelar i bostadsrättsföreningar, bokfört värde	2 159	2 159
Bokfört värde	2 159	2 159

Not 12 Fordringar hos andra myndigheter

Mervärdesskattefordran	14 491	15 387
Övrigt	1 305	1 555
Summa	15 796	16 942

Not 13 Periodavgränsningsposter

Förutbetalda kostnader, årskort flyg	3 488	2 177
Förutbetalda kostnader, årskort tåg	9 216	10 067
Övriga förutbetalda kostnader	11 930	13 201
Summa	24 634	25 445

<i>(Belopp anges i tkr)</i>	2010-12-31	2009-12-31
Not 14 Avräkning med statsverket		
Anslag i icke räntebärande flöde		
Ingående balans	0	0
Redovisat mot anslag	166 554	165 010
Medel hänförliga till transfereringar m.m. som betalats	-166 554	-165 010
	<hr/>	<hr/>
Fordringar/Skulder avseende anslag i icke räntebärande flöde	0	0
 Anslag i räntebärande flöde		
Ingående balans	-92 809	-127 425
Redovisat mot anslag	1 456 744	1 402 426
Anslagsmedel som tillförts räntekonto	-1 492 077	-1 367 810
	<hr/>	<hr/>
Skulder avseende anslag i räntebärande flöde	-128 142	-92 809
 Fordran semesterlöneskuld som inte har redovisats mot anslag		
Ingående balans	24 837	0
Fordran semesterlöneskuld 2008	-	28 848
Korrigerig av löneskuld 2008	-1 182	-
Redovisat mot anslag under året enligt undantagsregeln	-2 916	-4 011
	<hr/>	<hr/>
Fordran avseende semesterlöneskuld som inte har redovisats mot anslag	20 739	24 837
Summa avräkning med statsverket	-107 403	-67 972
 Not 15 Statskapital		
Ingående balans	1 003 879	1 034 372
Fört från föregående års kapitalförändring via balanserad kapitalförändring	-30 460	-30 493
	<hr/>	<hr/>
Utgående balans	973 419	1 003 879
 Not 16 Donationskapital		
Ingående balans	2 345	2 365
Fört från föregående års kapitalförändring via balanserad kapitalförändring	-21	-20
	<hr/>	<hr/>
Utgående balans	2 324	2 345

<i>(Belopp anges i tkr)</i>	2010-12-31	2009-12-31
Not 17 Balanserad kapitalförändring		
Ingående balans	-2 184 543	-1 848 151
Föregående års kapitalförändring	-126 755	-390 127
Fört till statskapital från föregående års kapitalförändring	30 457	30 493
Fört till donationskapital från föregående års kapitalförändring	21	20
Avgår skuld avseende semesterdagar intjänade före 2009	-	28 848
Avgår övergångseffekter kostnadsmissig anslagsavräkning	-	-7 663
Korrigerig i samband med utredning av avräkning med statsverket	-	2 037
Utgående balans	-2 280 820	-2 184 543

Den balanserade kapitalförändringen består av avsättningar till ledamöternas inkomstgarantier och pensioner inklusive sociala avgifter samt avskrivningar av anslagsfinansierade anläggningstillgångar.

Not 18 Avsättningar för pensioner och liknande förpliktelser

Deltidspensioner för tjänstemän

Ingående avsättning	1 023	678
Årets pensionskostnad	390	699
Årets pensionsutbetalningar	-425	-354
Utgående avsättning	988	1 023
<i>Tillkommer särskild löneskatt med</i>	239	248

Pensionsavsättning till ledamöter

Ingående avsättning	1 757 618	1 577 467
<i>Varav avgångna ledamöter</i>	1 117 175	999 115
<i>Varav aktiva ledamöter</i>	640 443	578 352
Pensionsavsättning till EU-parlamentariker	-	41 967
Avsatt till pensioner	280 228	111 205
Årets pensionskostnad	34 008	76 510
Årets pensionsutbetalningar	-50 757	-49 531
Utgående avsättning	2 021 097	1 757 618
<i>Varav avgångna ledamöter</i>	1 480 886	1 117 175
<i>Varav aktiva ledamöter</i>	540 211	640 443
<i>Tillkommer särskild löneskatt med</i>	490 318	426 398

Under budgetåret 2010 har en ny pensionsplan för riksdagens ledamöter trätt i kraft, vilket medfört engångsavsättningar. Se *Tilläggsupplysningar* under rubriken *Värderingsprinciper*.

Fr.o.m. den 7 juli 2009 upparbetar EU-parlamentarikerna sina pensionsrätter i EU-parlamentet, dvs. inga nya pensionsrätter upparbetas i det svenska systemet.

<i>(Belopp anges i tkr)</i>	2010-12-31	2009-12-31
<i>Inkomstgaranti för ledamöter som lämnat riksdagen</i>		
Ingående avsättning	77 904	96 641
Årets kostnad för inkomstgarantier	120 206	6 734
Årets utgifter för inkomstgarantier	<u>-30 406</u>	<u>-25 471</u>
<i>Utgående avsättning</i>	167 705	77 904
<i>Tillkommer särskild löneskatt med</i>	40 685	18 900
Summa avsättningar för pensioner och liknande förpliktelser	2 721 032	2 282 091
Not 19 Övriga avsättningar		
Övriga avsättningar, kompetensåtgärder	3 141	-
Övriga avsättningar	<u>15 000</u>	<u>15 000</u>
Utgående balans	18 141	15 000
Från och med budgetåret 2010 redovisas avsättningen enligt Trygghetsavtalet som en <i>Övrig avsättning</i> . Tidigare år redovisades posten under <i>Upplupna kostnader</i> .		
Not 20 Lån i Riksgäldskontoret		
Ingående balans	156 650	149 864
Under året upptagna lån	47 306	37 421
Årets amorteringar	<u>-30 035</u>	<u>-30 635</u>
Utgående balans	173 921	156 650
<i>Av riksdagen beviljad låneram (enl. anslagsdirektiv)</i>	300 000	300 000
Not 21 Skulder till andra myndigheter		
Arbetsgivaravgift	12 833	12 525
Utgående mervärdesskatt	2 226	3 966
Övrigt	<u>5 001</u>	<u>5 880</u>
Summa skulder till andra myndigheter	20 060	22 371

<i>(Belopp anges i tkr)</i>	2010-12-31	2009-12-31
Not 22 Övriga skulder		
Personalens källskatt	14 365	14 082
Övrigt	26	116
Summa övriga skulder	14 391	14 198
Not 23 Periodavgränsningsposter		
Upplupen semesterlöneskuld inkl. sociala avgifter	29 808	28 593
Upplupna löner och arvoden inkl. sociala avgifter	3 446	1 017
Förutbetalda intäkter, hyror och prenumerationer	8 750	9 003
Avsättning enligt trygghetsavtalet	–	2 402
Övriga upplupna kostnader	3 581	4 357
Summa periodavgränsningsposter	45 585	45 372

Anslagsredovisning

<i>(Belopp anges i tkr)</i>	2010	2009
Not 24 Uo 01 2:1 Ap 1 Riksdagens ledamöter och partier m.m.		
Av riksdagen beviljad anslagskredit (5 % 2009 och 2010)	41 434	40 906
Not 25 Uo 01 2:2 Riksdagens förvaltningsanslag		
Av riksdagen beviljad anslagskredit (3 % 2009 och 5 % 2010)	33 169	19 368
Not 26 Uo 01 6:6 Ap 1 Stöd till politiska partier		
Av riksdagen beviljad anslagskredit (3 % 2009 och 2010)	5 106	5 106

Finansieringsanalys

<i>(Belopp anges i tkr)</i>	2010	2009
Not 27 Kostnader		
Verksamhetens kostnader enligt resultaträkningen	-1 677 375	-1 301 420
– avgår avskrivningar	77 769	61 113
– avgår årets förändringar av avsättningar för pensioner m.m.	442 082	111 705
– avgår realisationsförlust	–	40
Summa	-1 157 524	-1 128 562
Not 28 Intäkter av avgifter och andra ersättningar		
Intäkter av avgifter enligt resultaträkningen	38 129	37 974
– avgår realisationsvinster	-190	–
Summa	37 939	37 974
Not 29 Förändring av Myndighetskapital hänförlig till övergångseffekter mm		
Total övergångseffekt	–	-7 663
Korrigerig i samband med utredning av avräkning med statsverket	–	2 037
Överförd fordran till konto 1780 avseende semesterlöneskuld t.o.m. 2008	–	28 848
Summa	–	23 222

3.6 Sammanställning över väsentliga uppgifter

<i>(Belopp anges i tkr)</i>	2010	2009	2008	2007	2006
Låneram i Riksgäldskontoret					
Beviljad	300 000	300 000	300 000	300 000	450 000
Utnyttjad	173 921	156 650	149 864	141 919	272 731
Kontokredit hos Riksgäldskontoret					
Beviljad	149 208	146 373	140 709	150 486	135 483
Maximalt utnyttjad	–	–	–	27 823	74 660
Räntekonto Riksgäldskontoret					
Ränteintäkter	637	123	3 561	2 161	348
Räntekostnader	–	–	–	–	–441
Avgiftsintäkter					
<i>Avgiftsintäkter som disponeras</i>					
Avgiftsintäkter	37 939	37 974	40 128	38 941	54 935
Beräknat belopp enligt anslagsdirektivet	–	–	–	–	–
Anslagskredit					
<i>Beviljad</i>					
Riksdagens ledamöter och partier m.m.	41 434	40 906	38 857	38 556	23 115
Riksdagsförvaltningens förvaltningskostnader	33 169	19 398	18 899	22 012	17 530
Stöd till politiska partier	5 106	5 106	5 106	5 106	5 106
<i>Utnyttjad anslagskredit</i>					
Riksdagens ledamöter och partier m.m.	–	–	–	–	–
Riksdagsförvaltningens förvaltningskostnader	–	–	–	–	–
Stöd till politiska partier	–	–	–	–	–
Anslagssparande					
<i>Ramanslag</i>					
Riksdagens ledamöter och partier m.m.	86 647	57 564	40 627	25 768	30 855
Riksdagsförvaltningens förvaltningskostnader	41 495	35 245	86 798	45 174	51 727
Stöd till politiska partier	3 646	5 190	3 421	17 422	5 680
Bemyndiganden					
Stöd till politiska partier	170 200	170 200	170 200	–	–
<i>Utestående åtaganden</i>	128 389	123 757	123 757	–	–
Stöd till riksdagspartiernas kvinnoorganisationer	15 000	–	–	–	–

<i>(Belopp anges i tkr)</i>	2010	2009	2008	2007	2006
<i>Utestående åtaganden</i>	15 000	–	–	–	–
Personal					
Medelantal anställda	662	665	664	659	655
Antalet årsarbetskrafter	602	602	600	591	582
Driftskostnad per årsarbetskraft⁹¹	1 065	1 063	986	976	1 023
Kapitalförändring					
Årets kapitalförändring	–467 823	–126 755	–390 127	–36 233	–19 322
Balanserad kapitalförändring	–2 280 820	–2 184 543	–1 848 150	–1 230 674	754 815

⁹¹ Med driftkostnad avses personalkostnader, övriga driftkostnader enligt resultaträkningen exklusive avskrivningar och alla direkt hänförliga kostnader avseende riksdagsledamöter.

Nedan redovisas riksdagsstyrelsens ledamöters uppdrag som styrelse- och rådsledamöter i andra statliga myndigheter och uppdrag som styrelseledamöter i aktiebolag samt ersättningar utbetalade av riksdagsförvaltningen under 2010. *Riksdagsstyrelsens ledamöter den 31 december 2010*

Per Westerberg (M), ordförande
Ersättning: 1 703 760 kr

Sven-Erik Österberg (S), ledamot
Ersättning: 766 999 kr

Anna Kinberg Batra (M), ledamot
Ersättning: 819 826 kr

Karin Åström (S), ledamot
Ersättning: 698 821 kr

Övriga uppdrag:

Valrossen AB, ledamot

Margareta Pålsson (M), ledamot
Ersättning: 800 998 kr

Övriga uppdrag:

Skolverkets insynsråd
Förvaltningsstiftelsen för SVT, SR och UR,
ledamot
Länsstyrelsen Skåne, ledamot

Leif Jakobsson (S), ledamot
Ersättning: 796 933 kr

Övriga uppdrag:

Sabo AB, ordförande
MKB Fastighets AB, suppleant

Tomas Tobé (M), ledamot
Ersättning: 723 757 kr

Pia Nilsson (S), ledamot
Ersättning: 698 922 kr

Övriga uppdrag:

Västmanlands polisstyrelse, ersättare

Magdalena Andersson (M), ledamot
Ersättning: 773 203 kr

Övriga uppdrag:

Stiftelsen Fria Media, ledamot
Donationsrådet, ledamot
Apotekens Service AB, revisor fr.o.m.
2010-04-12

Mikaela Valtersson (MP), ledamot
Ersättning: 692 665 kr

Övriga uppdrag:

Kommittén för cirkulär migration och utveckling, ordförande

Johan Pehrson (FP), ledamot
Ersättning: 774 224 kr

Hans Hoff (S), suppleant
Ersättning: 669 918 kr

Jan-Evert Rådström (M), suppleant
Ersättning: 762 932 kr

Agneta Gille (M), suppleant
Ersättning: 661 962 kr

Övriga uppdrag:

Insynsrådet Uppsala län, ledamot
Upplands Lokaltrafik, vice ordförande
Uppsala Buss, vice ordförande
Svensk Kollektivtrafik, suppleant
Mälalab, ledamot
Riksbankens Jubileumsfond, ledamot
Riksdagens valberedning, ledamot

Cecilia Magnusson (M), suppleant
Ersättning: 665 733 kr

Övriga uppdrag:

Bostads AB Poseidon, ledamot
Insynsrådet för Statens institutionsstyrelse, ledamot
Stiftelsen Chalmers tekniska högskola,
ledamot

Lars Johansson (S), suppleant
Ersättning: 740 301 kr

Övriga uppdrag:

Exportkontrollrådet, ledamot
Insynsrådet för Kronofogdemyndigheten,
ledamot

Cecilia Widegren (M), suppleant
Ersättning: 716 266 kr

Övriga uppdrag:

Apotekets Servicebolag AB, revisor
Västra Götalands länsstyrelsens insynsråd,
ledamot
Moderaternas förtroenderåd, ledamot
Krigsdelegationen, ledamot
Natodelegationen, ledamot
Utrikesnämnden, ersättare
Nordiska rådet, ersättare

Carina Adolfsson Elgestam (S), suppleant

Ersättning: 680 872 kr

Övriga uppdrag:

Vida vision AB
Riksrevisionens styrelse, ledamot
Länsstyrelsen i Kronobergs läns insynsråd,
ledamot

Mats Gerdau (M), suppleant

Ersättning: 664 502 kr

Övriga uppdrag:

Medborgarskolans Friskolor i Stockholm
AB, ordförande fr.o.m.
2010-05-15
Medborgarskolan i Stockholm, ledamot
Kommunfullmäktige i Nacka, ordförande

Mehmet Kaplan (MP), suppleant

Ersättning: 668 732 kr

Allan Widman (FP), suppleant

Ersättning: 665 639 kr

Övriga uppdrag:

Malmö kommunfullmäktige, ledamot
Riksbanksfullmäktige, ledamot

Kathrin Flossing, riksdagsdirektör

Ersättning: 321 640

Övriga uppdrag:

Kriminalvårdsnämnden, ordförande
Klarspråksnämnden, ledamot

4 Bilaga till årsredovisningen

Nedan redogörs för behandlingen under 2010 av riksdagens skrivelser till riksdagsstyrelsen.

Riksmötet 2010/11

Rskr. nr 110 till riksdagsstyrelsen (nr 109 till regeringen)

2010/11:RS1 Jämkning av inkomstgaranti

Betänkande 2010/11:KU15

Protokoll 2010/11:35

Genomförda lagändringar:

Lag (2010:1902) om ändring i lagen (1994:1065) om ekonomiska villkor för riksdagens ledamöter med ikraftträdande den 1 jan 2011.

Lag (2010:1903) om ändring i lagen (2009:1585) om upphävande av lagen (1996:304) om arvode m.m. till Sveriges ledamöter av Europaparlamentet.

Lag (2010:1904) om ändring i lagen (2010:1259) om ändring i lagen (1994:1065) om ekonomiska villkor för riksdagens ledamöter med ikraftträdande den 1 jan. 2011.

Skrivelsen är slutbehandlad.

Rskr. nr 90 till riksdagsstyrelsen (nr 84–89 till regeringen, nr 91 till Riksdagens ombudsmän)

Proposition 2010/11:1 Budgetpropositionen för 2011.

2009/10:RS2 Riksdagsförvaltningens årsredovisning för verksamhetsåret 2009.

Betänkande 2010/11:KU1

Motioner

Protokoll 2010/11:31

Skrivelsen är slutbehandlad.

Rskr. nr 50 till riksdagsstyrelsen (nr 51, 52 till regeringen)

2009/10:RS6 Intern styrning och kontroll för riksdagens myndigheter

Betänkande 2010/11:KU9

Protokoll 2010/11:25

Genomförda lagändringar:

Lag (2010:1814) om ändring i lagen (1986:765) med instruktion för Riksdagens ombudsmän med ikraftträdande den 1 jan. 2011.

Lag (2010:1815) om ändring i lagen (1988:1385) om Sveriges riksbank med ikraftträdande den 1 jan. 2011.

Lag (2010:1816) om ändring i lagen (2000:419) med instruktion för riksdagsförvaltningen med ikraftträdande den 1 jan. 2011.

Lag (2010:1817) om ändring i lagen (2002:1023) med instruktion för Riksrevisionen med ikraftträdande den 1 jan. 2011.

Lag (2010:1818) om ändring i lagen (2006:999) med ekonomiska administrativa bestämmelser m.m. för riksdagsförvaltningen, Riksdagens ombudsmän och Riksrevisionen med ikraftträdande den 1 jan. 2011.

Skrivelsen är slutbehandlad.

Rskr. nr 23 till riksdagsstyrelsen (nr 24, 25 till regeringen)

2009/10:RS4 Uppföljning av riksrevisionsreformen

Betänkande 2010/11:KU2

Motioner

Protokoll 2010/11:20

Genomförda lagändringar:

Lag (2010:1418) om ändring i lagen (1989:185) om arvoden m.m. för uppdrag inom riksdagen, dess myndigheter och organ med ikraftträdande den 1 jan. 2011

Lag (2010:1419) om ändring i lagen (1996:1059) om statsbudgeten med ikraftträdande den 1 jan. 2011.

Lag (2010:1420) om ändring i lagen (2002:1022) om revision av statlig verksamhet m.m. med ikraftträdande den 1 jan. 2011.

Lag (2010:1421) om ändring i lagen (2002:1023) med instruktion för Riksrevisionen med ikraftträdande den 1 jan. 2011.

Skrivelsen är slutbehandlad.

Rskr. nr 22 till riksdagsstyrelsen (nr 21 till regeringen)

Proposition 2009/10:80 En reformerad grundlag

Betänkande 2010/11:KU4

Protokoll 2010/11:20

Genomförda lagändringar:

Lag (2010:1412) om ändring i lagen (1975:1339) om justitiekanslerns tillsyn med ikraftträdande den 1 jan. 2011.

Lag (2010:1413) om ändring i lagen (1986:765) med instruktion för Riksdagens ombudsmän med ikraftträdande den 1 jan. 2011.

Lag (2010:1414) om ändring i kommunallagen (1991:900) med i kraftträdande 1 jan 2011 (övergångsbestämmelser).

Lag (2010:1415) om ändring i lagen (1994:261) om fullmaktsanställning med ikraftträdande den 1 jan. 2011.

Lag (2010:1416) om ändring i vallagen (2005:837) med ikraftträdande den 1 jan. 2011.

Skrivelsen är slutbehandlad.

Riksmötet 2009/10

Rskr. nr 334 till riksdagsstyrelsen (nr 332, 333 till regeringen)

Proposition 2009/10:100 2010 års ekonomiska vårproposition, proposition 2009/10:165 Den nya skollagen – för kunskap, valfrihet och trygghet

Motioner

Betänkande 2009/10:KU39

Protokoll 2009/10:136, 137

Genomförda lagändringar:

Lag (2010:715) om ändring i offentlighets- och sekretesslagen (2009:400) med ikraftträdande den 1 aug 2010.

Lag (2010:716) om ändring i lagen (1996:1059) om statsbudgeten med ikraftträdande den 1 aug 2010.

Lag (2010:867) om ändring i riksdagsordningen med ikraftträdande den 1 aug 2010 (övergångsbestämmelser).

Skrivelsen är slutbehandlad.

Rskr. nr 305 till riksdagsstyrelsen (nr 304 till regeringen)

Proposition 2009/10:80 En reformerad grundlag, proposition 2009/10:81 Grundlagsskydd för digital bio och andra yttrandefrihetsrättsliga frågor. 2009/10:RS4 Uppföljning av riksrevisionsreformen

Motioner

Betänkande 2009/10:KU19

Protokoll 2009/10:127, 130

Genomförda lagändringar:

Lag (2010:1408) om ändring i regeringsformen med ikraftträdande den 1 jan 2011 (övergångsbestämmelser).

Lag (2010:1409) om ändring i tryckfrihetsförordningen med ikraftträdande den 1 jan 2011.

Lag (2010:1410) om ändring i yttrandefrihetsgrundlagen med ikraftträdande den 1 jan 2011.

Lag (2010:1411) om ändring i riksdagsordningen med ikraftträdande den 1 jan 2011.

Skrivelsen är slutbehandlad.

Rskr. nr 302 till riksdagsstyrelsen (nr 301 till regeringen)

2009/10:RS4 Uppföljning av riksrevisionsreformen

Motioner

Betänkande 2009/10:KU17

Protokoll 2009/10:127

Genomförda lagändringar:

Lag (2010:1417) om ändring i riksdagsordningen med ikraftträdande den 1 jan 2011.

Skrivelsen är slutbehandlad.

Rskr. nr 174 till riksdagsstyrelsen (nr 175 till riksdagens ombudsmän)

2009/10:JO1 Justitieombudsmännens ämbetsberättelse

Betänkande 2009/10:KU24

Protokoll 2009/10:59

Skrivelsen är slutbehandlad.

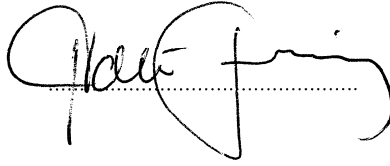
Myndighetens chef godkänner härmed årsredovisningen avseende 2010

Jag intygar att årsredovisningen ger en rättvisande bild av verksamhetens resultat samt av kostnader, intäkter och myndighetens ekonomiska ställning.

Stockholm 2011-02-16

Kathrin Flossing

Riksdagsdirektör

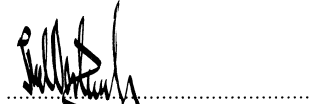

Riksdagsstyrelsens ledamöter godkänner härmed årsredovisningen avseende år 2010

Vi intygar att årsredovisningen ger en rättvisande bild av verksamhetens resultat samt av kostnader, intäkter och myndighetens ekonomiska ställning.

Stockholm 2011-02-16

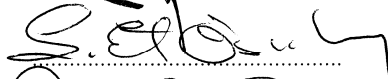
Per Westerberg

Ordförande



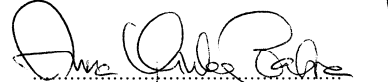
Sven-Erik Österberg

Ledamot



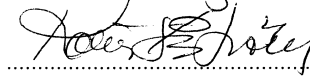
Anna Kinberg Batra

Ledamot



Karin Åström

Ledamot



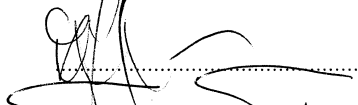
Margareta Pålsson

Ledamot



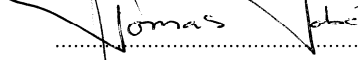
Leif Jakobsson

Ledamot



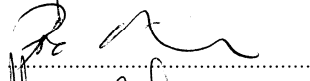
Tomas Tobé

Ledamot



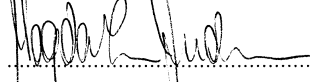
Pia Nilsson

Ledamot



Magdalena Andersson

Ledamot



Mikaela Valtersson

Ledamot



Johan Pehrson

Ledamot

