

Motion till riksdagen

1989/90:A449

av Gunnar Björk och Karin Starrin (båda c)

Utvecklingen i Gävleborgs län

Sätt fart på Gävleborg!

Gävleborg är ett län som i många avseenden upplever sig ha ett mellanläge. Vi hör till Norrland. Ibland till Bergslagsregionen, inlandet eller Mellan-sverige. Ibland räknas vi inte alls.

Vi tillhör Norrland!

Därför skall vi också behandlas utifrån statliga utgångspunkter som ett Norrlandslän. Gävleborg skall ha samma utgångspunkt till bedömning för regionalpolitiken, statsbidrag och försörjningsberedskapen som andra Norrlandslän.

Befolkningsutvecklingen

Under 1980-talet har Gävleborgs län förlorat ett allt för stort antal invånare. Störst är minskningen i den yngre åldersgruppen 14–24 år där det idag finns 4 700 färre än för 8 år sedan. 1989 ökade antalet invånare med 1 110 invånare, av dessa var 978 invandrare.

Inflyttning från utlandet var helt avgörande för denna befolkningsökning.

Störst minskning under 1989 hade Nordanstig – 66, Söderhamn – 44, Hofors – 26 och Ockelbo – 16 invånare.

Kvinnor och ungdomar flyttar

Ser man till utflyttningen av ungdomar under 1980-talet så har länet under perioden fram till 1988 förlorat sammanlagt 3 400 ungdomar i åldern 15-24 år. 61 % eller 2 100 av dessa var unga kvinnor. De flesta ungdomarna har flyttat till Stockholmsområdet. Detta har också lett till att länet har ett betydande kvinnounderskott i åldrarna 18–44 år eftersom vi har drygt 4 000 färre kvinnor än män. Störst är kvinnounderskottet i Sandviken, Gävle och Söderhamn.

Vi anser att glesbygdens kärnfråga är att skapa kvinnosysselsättning. Landsbygden kan på sikt inte överleva om inte kvinnor ges sysselsättning.

Under de senaste åren kan vi i motsats till tidigare perioder under 80-talet redovisa en positiv utveckling på arbetsmarknaden. Anledningen till detta är främst två:

* Den internationella högkonjunkturen har slagit igenom och förbättrat konjunkturen även i Sverige. Länets industri är mycket exportberoende varför detta återverkat positivt på länets sysselsättningsgrad.

* Det strukturarbete som genomfördes under de ickesocialistiska regeringarna har nu äntligen gett frukt.

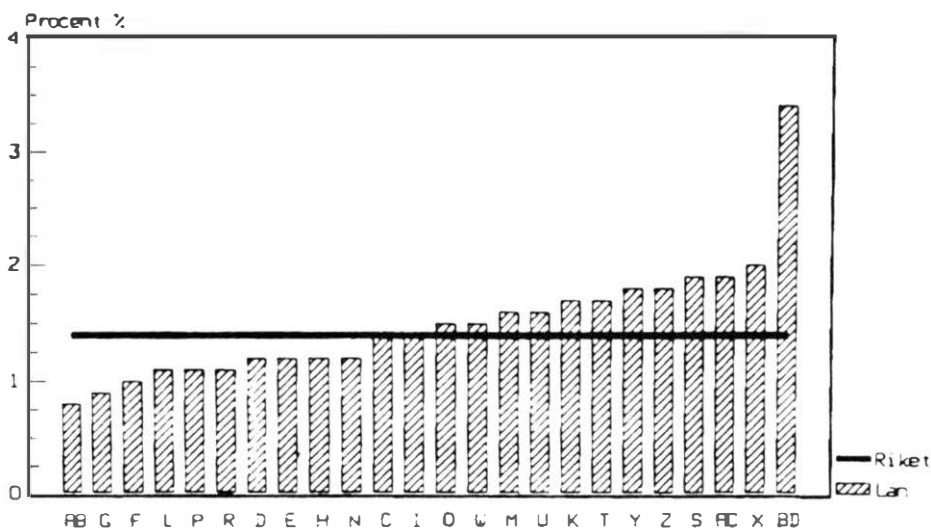
Det har dock skett en märkbar förskjutning i åldersgrupperna. Vi har i länet fått en ökning av ungdomsarbetslösheten. Endast fyra län har högre ungdomsarbetslöshet än Gävleborg.

Ett annat problem är att man har en ökad deltidsarbetslöshet inom handel och sjukvård. Denna arbetslöshet drabbar främst kvinnor.

Högkonjunkturen ger utslag på länets industrier som har en god utveckling. Efterfrågan på arbetskraft har varit relativt hög.

Av bifogad tabell ser man att den relativa arbetslösheten bland befolkningen i åldrarna 16-64 i Gävleborg är näst högst i landet.

Relativ arbetslöshet bland befolkningen i åldrarna 16-64 år. Fördelat på län och riket. Genomsnitt för perioden 88 01-89 11



Ser man på Gävleborgs andel av arbetsmarknadsutbildningen ligger vi däremot inte på en andra plats. Detta trots att vi har en av de lägsta utbildningsnivåerna i landet.

Det är av dessa skäl nödvändigt att Gävleborg tillförs ytterligare arbetsmarknadsresurser.

Gävleborg har som andra län just nu en låg arbetslöshet. Vi har trots detta

obalansproblem i verkstadsindustrin med ett stort behov av kvalificerad arbetskraft som är svårt att tillgodose. Samtidigt har vi allt för många kontorsutbildade flickor. Vi har alltså för få jobb inom dessa sektorer. Den region som vid årsskiftet hade den högsta arbetslösheten är Hudiksvall.

Länet har också en inomregional obalans eftersom den omstrukturering som ägt rum av skogsindustri och psykiatri främst drabbat sysselsättningen i länets inlandskommuner.

Länet smygdräneras av den centrala byråkratin

Vi har båda funnit under våra besök ute på arbetsplatser i länet hur de centrala myndigheterna medvetet håller på att dränera länets förvaltningar. Låt oss nämna 3 exempel:

- * Kronofogdemyndigheten får göra en procentuell minskning och släppa ifrån sig personal.
- * Skatteförvaltningen drabbas av samma sak.
- * Den redan hårt ansträngda situationen för länets poliser försvåras ytterligare av krav från länsstyrelsen i Stockholms län och rikspolisstyrelsen där man först krävde 7 poliser av Gävleborgs redan små resurser. Efter förhandling kom man ner till två.

Dessa exempel visar att de centrala myndigheterna kringgår reglerna för hur många tjänster som skall finnas i olika regioner. Detta kan vi inte acceptera.

Jord och skogsbruk

Under de senaste 40 åren har åkerarealen minskat med nästan en tredjedel. Antalet jordbruk har minskat från 12 000 till idag knappt 4 000. Man kan med den jordbrukspolitik som idag förs tyvärr befara en ytterligare minskning av länets odlade arealer. Det vore mycket olyckligt om detta skulle leda till obrukade delar av landskapet på sina håll.

Vi anser att familj jordbruksföretagen skall dominera även i framtiden. Den situation som råder idag, att två av tre lantbrukare får sin huvudsakliga försörjning av sina inkomster från annan verksamhet, är mycket otillfredsställande. Detta är ett resultat av jordbrukets svaga lönsamhet. Vi hänvisar här till en särskild motion angående jordbruks- och livsmedelspolitiken.

Gävleborgs län – framtidslän

Gävleborg är ett län med goda framtidsmöjligheter. Men det är självklart att ett län som haft och fortfarande har svårigheter jämföras med andra regioner.

Sätt fart på Gävleborg med ett X-paket

Det är inte rimligt att en akut industrikris behandlas helt annorlunda än en kontinuerligt pågående strukturförändring med minskade arbetstillfällen. När storstaden Malmö drabbades av nedläggning av Kockums varv skyndade regeringen snabbt fram med nya pengar (800 milj).

Liknande paket har också utdelats till Uddevalla (918 milj), Bergslagen (675 milj) och till ett Norrbottenspaket (900 milj). I några fall dessutom kombinerat med frisläpp av investeringsfonder med 24,5 miljarder (Uddevalla o Malmö). De kommuner som ligger i Bergslagsregionen (Sandviken och Hofors) har inte fått ut särskilt mycket av Bergslagsstödet.

Mot. 1989/90
A449

X-paket

Vid riksmötet 1985/86 väckte vi från centerns sida en motion om ett X-paket (Gävleborg X län). Förslaget som tilldrog sig stort intresse i så gott som alla kommuner i länet avlogs dessvärre av riksdagen.

Senare togs frågan upp i länsstyrelsen. Länsstyrelsen har därefter utarbetat ett X-paket. En rad myndigheter, organisationer och näringsliv har påbörjat ett brett och aktivt arbete med en gemensam länsstrategi.

Arbetet i länsstyrelsen fortsätter på ett mycket målmedvetet sätt. Men det undanröjer inte aktivare regeringsinsatser i likhet med de initiativ som man tagit i samband med andra paket som lagts för andra regioner.

Det är också viktigt att staten ger förutsättningar för företag, som exempelvis är legotillverkare till företag i länet, att lokaliseras till Gävleborg. Som en åtgärd i ett sådant X-paket kan en utlokalisering av statlig eller privat verksamhet lämpligen ligga som grund.

Bättre miljö

Generella åtgärder som vidtas nationellt är av stor vikt för Gävleborg. Lokala åtgärder som måste vidtas är:

- * Sanering av fiberbankar.
- * Fullständig genomgång av länets försurningssituation.
- * Fortsatt rening av Dalälven.
- * Satsning på vindkraftsanläggning efter Jungfrukusten.

Se vår särskilda miljöpolitiska motion.

Avskaffa löntagarfonderna

Under åren 84-89 har ca 175 miljoner betalats in i löntagarfondsavgifter från arbetsgivarna i vårt län. Löntagarfonderna har inte kunnat redovisa vad de givit i form av ökad sysselsättning för länet. Dessutom innebär det en urgröpt blandekonomi. Därför bör löntagarfonderna avskaffas.

Bioenergiinstitut till Ljusdal

Gävleborg har goda förutsättningar för försöksverksamhet på bioenergiområdet. Det är viktigt att vi snart får fram fasta resurser för ett bioinstitut som lämpligen bör lokaliseras till Ljusdal.

Hälsingland – linlandet

Linnet var länge en mycket viktig del av näringarna i Hälsingland. Med en riktig satsning kan linproduktion återigen vara en intressant lösning för vissa

jordbruk. Dessutom kan utvecklandet av lin leda till intressanta satsningar på turistnäringen.

Mot. 1989/90
A449

Kommunikationer

Vi kräver i en särskild motion att snabbtåg till Sundsvall från Stockholm får påbörjas. Det innebär för ostkustregionen i länet goda möjligheter till snabba kommunikationer. Vi anser därför att bannätet snabbt borde förbättras från Ljusne och till Sundsvall eftersom regeringen anser att den inte idag håller måttet för snabbtåg.

En förutsättning för att länet som helhet skall ha glädje av detta är att man snabbar upp och ökar förbindelserna från västra Gästrikland samt västra och nordvästra delen av Hälsingland.

Dessutom bör förstärkningar göras av norra stambanan genom länet. Det gäller turtäthet samt förstärkning av spåret för att kunna möjliggöra snabba tåg.

Vägar

Det är av vikt att medel som tilldelas länets vägar också sker till de mindre länsvägarna samt de enskilda vägarna. Särskilt bör bärighetshöjande åtgärder för skogsbilnätet tillföras så att leverans av virke kan ske under en större del av året.

Bro Sundet-Hasselön i Gävle kommun

Riksdagen beslöt 1981 på ett motionsförslag från socialdemokraterna i Gävleborg att en bro skulle byggas över Dalälven vid Sundet-Hasselön i Hedesunda. Detta har ännu ej verkställts. Det är ett svek mot utomälvens befolkning att detta beslut ej uppfyllts.

Skogstekniskt museum i Skålsjön

Planer finns att bygga ett skogstekniskt museum vid Skålsjön i Alfta. Det är av stort nordiskt intresse att man dokumenterar den snabba utveckling som ägt rum inom skogsbruket och dess mekanisering.

Med en koppling till närliggande verksamheter, Skogsmuseet Silvanum i Gävle-Valls Hage samt skogsskolan i Garpenberg, så kan man inom en radie av 10-15 mil ta del av mycket av det som händer och har hänt inom svenskt skogsbruk. Denna satsning är av stort nationellt intresse och bör därför ha stöd från staten.

Vi har i andra motioner redovisat konkreta förslag på förbättringar som kan genomföras för länet, t.ex. en ökad satsning på vår Jungfrukust ur turist-synpunkt, nybyggnation av Hudiksvalls kriminalvårdsanstalt, satsning på studeranderabatter, resurser till Högskolan i Gävle/Sandviken m.m.

Hemställan

Mot. 1989/90

A449

Med hänvisning till det anförda hemställs

att riksdagen som sin mening ger regeringen till känna vad i motionen anförts om utvecklingen i Gävleborgs län.

Stockholm den 25 januari 1990

Gunnar Björk (c)

Karin Starrin (c)