



## Ensamkommande barn

---

### Sammanfattning

Utskottet föreslår att riksdagen avslår en motion som väcktes i december 2015 med anledning av en händelse av större vikt (9 kap. 15 § riksdagsordningen) och sju motionsyrkanden från den allmänna motionstiden 2015/16, främst med hänvisning till pågående utredningar och arbeten. Motionsyrkandena rör inrättande av en nationell krissocialjour, kommunernas ansvar samt rekrytering av och förutsättningar för familjehem och jourhem.

I betänkandet finns tre reservationer (M, KD).

#### *Behandlade förslag*

En händelsemotion från december 2015.

Sju motionsyrkanden från allmänna motionstiden 2015/16.

# Innehållsförteckning

Utskottets förslag till riksdagsbeslut .....	3
Redogörelse för ärendet .....	4
Ärendet och dess beredning.....	4
Bakgrund .....	4
Utskottets överväganden.....	5
Ensamkommande barn .....	5
Reservationer .....	19
1. Kommunernas ansvar, punkt 1 (KD).....	19
2. Familjehem, punkt 2 (M).....	20
3. Familjehem, punkt 2 (KD) .....	20
Särskilt yttrande.....	22
Kommunernas ansvar, punkt 1 (M).....	22
<i>Bilaga 1</i>	
Förteckning över behandlade förslag .....	24
Motion väckt med anledning av händelse av större vikt .....	24
Motioner från allmänna motionstiden 2015/16 .....	24
<i>Bilaga 2</i>	
Socialutskottets offentliga utfrågning .....	26
<i>Bilaga 3</i>	
Program och inbjudna deltagare .....	68
<i>Bilaga 4</i>	
Bilder från utfrågningen.....	71
Helena Lindberg, MSB.....	71
Cecilia Grefve .....	76
Anna Karin Hildingson Boqvist, BO.....	81
Nils Åkesson, Sis.....	90
Hans Karlsson, SKL .....	93
Josefine Johansson, Akademikerförbundet SSR .....	95
Inga-Kari Fryklund, Vårdföretagarna.....	98
Fernando Germond Corrêa, Lessebo kommun .....	102

# Utskottets förslag till riksdagsbeslut

## 1. Kommunernas ansvar

Riksdagen avslår motionerna

2015/16:807 av Ingela Nylund Watz och Serkan Köse (båda S),

2015/16:2687 av Sofia Damm (KD) yrkande 2 och

2015/16:3280 av Andreas Carlson m.fl. (KD).

*Reservation 1 (KD)*

## 2. Familjehem

Riksdagen avslår motionerna

2015/16:1602 av Stefan Nilsson (MP),

2015/16:2482 av Cecilia Widegren m.fl. (M) yrkandena 16 och 18,

2015/16:2568 av Emma Henriksson m.fl. (KD) yrkande 65 och

2015/16:2861 av Aron Modig (KD).

*Reservation 2 (M)*

*Reservation 3 (KD)*

Stockholm den 25 februari 2016

På socialutskottets vägnar

*Emma Henriksson*

Följande ledamöter har deltagit i beslutet: Emma Henriksson (KD), Anna-Lena Sörenson (S), Cecilia Widegren (M), Lennart Axelsson (S), Per Ramhorn (SD), Amir Adan (M), Mikael Dahlqvist (S), Jan Lindholm (MP), Jenny Petersson (M), Kristina Nilsson (S), Carina Herrstedt (SD), Karin Rågsjö (V), Hans Hoff (S), Yasmine Larsson (S), Sofia Fölster (M) och Christina Örnebjär (L).

# Redogörelse för ärendet

## Ärendet och dess beredning

I ärendet behandlar utskottet en motion som väcktes i december 2015 med anledning av en händelse av större vikt (se 9 kap. 15 § riksdagsordningen) samt sju motionsyrkanden från den allmänna motionstiden 2015/16 (se bilaga 1).

Den 24 november 2015 informerade statsrådet Åsa Regnér och statssekreterare Pernilla Baralt, Socialdepartementet, utskottet om ensamkommande barn och flyktingsituationen i stort.

Den 25 november 2015 informerade företrädare för Socialstyrelsen, Folkhälsomyndigheten och Sveriges Kommuner och Landsting (SKL) om flyktingsituationen och den ansträngda situationen för kommunerna.

Den 1 december 2015 informerade statsrådet Gabriel Wikström, Socialdepartementet, utskottet om flyktingsituationen.

Utskottet anordnade en öppen utfrågning den 9 februari 2016 på temat Ensamkommande barn och socialtjänstens ansvar. Stenografanteckningar, program och inbjudna talare samt bilder från utfrågningen finns i bilaga 2–4.

Den 23 februari 2016 informerade företrädare för Vårdföretagarna och SKL utskottet om situationen för ensamkommande barn i hem för vård eller boende (HVB), familjehem och jourhem.

## Bakgrund

Med ensamkommande barn avses en person som är under 18 år och som vid ankomsten till Sverige är skild från båda sina föräldrar eller från någon annan vuxen person som får anses ha trätt i föräldrarnas ställe eller som efter ankomsten står utan sådan ställföreträdare.<sup>1</sup>

Under 2015 sökte 35 369 ensamkommande barn asyl i Sverige, varav 2 847 är flickor vilket motsvarar ca 8 procent av barnen.<sup>2</sup> Vid årsskiftet fanns det 33 634 asylsökande ensamkommande barn inskrivna hos Migrationsverket.

Av Migrationsverkets prognos från februari 2016 framgår bl.a. att mellan 12 000 och 27 000 ensamkommande barn kan komma att ansöka om asyl i Sverige under 2016.

---

<sup>1</sup> 1 § femte stycket lagen (1994:137) om mottagande av asylsökande m.fl.

<sup>2</sup> Aktuellt om ensamkommande barn & ungdomar januari 2016 (migrationsverket.se).

# Utskottets överväganden

## Ensamkommande barn

### **Utskottets förslag i korthet**

Riksdagen avslår motionsyrkanden om kommunernas ansvar och familjehem.

Jämför reservationerna 1 (KD), 2 (M) och 3 (KD) och särskilt yttrande (M).

### **Motionerna**

#### *Kommunernas ansvar*

I partimotion 2015/16:3280 av Andreas Carlson m.fl. (KD) föreslås ett tillkännagivande om att under Statens institutionsstyrelse (Sis) inrätta en nationell krissocialjour med särskilt ansvar för ensamkommande flyktingbarn. Motionärerna anser att det i den uppkomna akuta situationen krävs en annan ansvarsfördelning och nya arbetsformer. Den nationella socialjouren ska finnas som en resurs för de kommuner som behöver avlastning i arbetet med ensamkommande flyktingbarn och bör ha befogenhet och resurser att upprätta mottagningsboenden, att rekrytera familjehem, gode män och särskilt förordnade vårdnadshavare samt kunna ansvara för familjehemsplacering och verka som stöd för de kommuner som upprätthåller funktionerna i egen regi eller i samverkan med andra kommuner.

I motion 2015/16:2687 av Sofia Damm (KD) föreslås i yrkande 2 ett tillkännagivande om att staten bör bidra med ytterligare resurser till kommuner som tar ett särskilt stort ansvar för ensamkommande flyktingbarn.

I motion 2015/16:807 av Ingela Nylund Watz och Serkan Köse (båda S) föreslås ett tillkännagivande om behovet av att tydliggöra ansvarsfördelningen mellan kommunerna vid mottagandet av ensamkommande flyktingbarn.

#### *Familjehem*

I motion 2015/16:2482 av Cecilia Widegren m.fl. (M) föreslås i yrkande 18 ett tillkännagivande om att genomföra en nationell översyn för att säkra rekryteringen av familjehem och jourhem. I yrkande 16 föreslås ett tillkännagivande om att skyndsamt se över de stöd, rutiner och ersättningar som tillämpas för att ge familjehem bättre förutsättningar. Yrkande 65 i motion 2015/16:2568 av Emma Henriksson m.fl. (KD) har en liknande innebörd.

I motion 2015/16:2861 av Aron Modig (KD) föreslås ett tillkännagivande om att genomföra en samlad informationssatsning för att öka intresset för att ta på sig ansvar som familjehem.

I motion 2015/16:1602 av Stefan Nilsson (MP) föreslås ett tillkännagivande om att utöka kapaciteten för att utreda familjehem för ensamkommande flyktingbarn.

### **Gällande rätt**

Kommunens yttersta ansvar för stöd och hjälp enligt 2 kap. 1 § socialtjänstlagen (2001:453), förkortad SoL, gäller för ensamkommande barn, och kommunen ansvarar för sådana barns mottagande, omsorg och boende. Ansvaret gäller både asylsökande barn och barn som har fått uppehållstillstånd i Sverige. När ett ensamkommande asylsökande barn anländer till Sverige ansvarar Migrationsverket för att registrera barnets ansökan om asyl och att underrätta kommunen där barnet först kommit i kontakt med myndigheterna. Barnet erbjuds därefter ett tillfälligt boende i den kommunen (ankomstkommunen). För närvarande finns det nio ankomstkommuner, nämligen Gävle, Malmö, Sigtuna, Solna, Umeå, Göteborg, Mölndal, Örebro och Norrköping. Ankomstkommunen ansvarar bl.a. för att ordna boende för barnet i avvaktan på att Migrationsverket ska anvisa en kommun som ska ta över ansvaret (anvisningskommun). Enligt uttalanden i förarbetena<sup>3</sup> till lagen (1994:137) om mottagande av asylsökande m.fl., förkortad LMA, kräver principen om barnets bästa att barnet blir anvisad till en kommun i omedelbar anslutning till barnets asylansökan. De kommuner som är engagerade i mottagandet kan få statlig ersättning.

I 3 § andra stycket LMA anges att när en kommun anvisats ska det anses att det ensamkommande barnet vistas i den kommunen i den meningen som anges i 2 a kap. 1 § SoL. Den första januari 2014 ändrades lagen för att ge Migrationsverket utvidgade möjligheter att anvisa en kommun att ordna boende för ensamkommande barn. Detta innebär att alla kommuner kan anvisas för att ta emot ensamkommande barn oavsett om kommunen har en överenskommelse om att ta emot dessa eller inte. Enligt uppgift från Migrationsverket har man som målsättning att kommunerna bör få åtminstone 48 timmar på sig att ordna en plats innan Migrationsverket vänder sig till en annan kommun.

Socialnämnden måste i varje enskilt fall bedöma vilket stöd eller skydd enligt SoL ett barn behöver. Förutsättningarna för när socialnämnden ska inleda en utredning regleras i 11 kap. 1 § SoL.

Socialnämnden ska enligt 6 kap. 1 § SoL sörja för att den som behöver vårdas eller bo i ett annat hem än det egna tas emot i ett familjehem, ett hem för vård eller boende (HVB) eller stödboende. Socialnämnden ansvarar för att den som genom nämndens försorg har tagits emot i ett annat hem än det egna får god vård. Vården bör utformas så att den främjar den enskildes samhörighet med anhöriga och andra närstående samt kontakt med hemmiljön.

---

<sup>3</sup> Prop. 2012/13:162 s. 19.

Stödboende för barn och unga i åldern 16–20 år infördes i SoL den 1 januari 2016 (prop. 2015/16:43, bet. 2015/16:SoU5, prot. 2015/16:46). De nya reglerna innebär att socialnämnden ska sörja för att barn och unga som behöver vårdas eller bo i ett annat hem än det egna kan tas emot i ett stödboende. För att placera barn i åldern 16–17 år krävs särskilda skäl. För att enskilda yrkesmässigt ska få bedriva ett stödboende krävs enligt de nya reglerna tillstånd av Inspektionen för vård och omsorg (Ivo), medan kommuner eller landsting som bedriver verksamhet med stödboende enbart ska anmäla denna verksamhet till Ivo. Socialnämnden ska ha ett övergripande ansvar för barn och unga som placeras i ett stödboende, på motsvarande sätt som gäller barn och unga som placeras i familjehem och HVB. Regeringen har bedömt att bl.a. ensamkommande barn kan komma i fråga för stödboende. Närmare föreskrifter om ett stödboendes utformning, om innehållet i stödet och om personalen kommer att utfärdas av Socialstyrelsen och träda i kraft under våren 2016.

Enligt Socialstyrelsens regleringsbrev för 2016 har myndigheten i uppdrag att följa upp och utvärdera den nya placeringsformen. Uppföljningen ska göras i samråd med Ivo och delredovisas senast den 30 november 2016 och slutredovisas senast den 31 mars 2019.

Socialstyrelsen beslutade den 15 december 2015 om undantag från vissa bestämmelser i föreskrifterna och de allmänna råden (SOSFS 2003:20) om hem för vård eller boende (HSLF-FS 2015:34). Undantagen gäller inte HVB som bedriver behandling eller tar emot personer med psykisk funktionsnedsättning. Övriga HVB får göra undantag från kravet på att det ska finnas personal i verksamhetens lokaler dygnet runt när de som bor i HVB inte vistas i verksamhetens lokaler samt kravet på att föreståndaren har högskoleutbildning.

## **Bakgrund och pågående arbete**

Regeringen satsar 250 miljoner kronor årligen 2016–2019 för att förbättra förutsättningarna för socialtjänstens arbete i den sociala barn- och ungdomsvården (prop. 2015/16:1 utg.omr. 9 s. 171). Medlen ska i huvudsak gå till att stärka bemanningen och till satsningar på kompetens och kvalitet. Det är enligt regeringen viktigt att beakta de iakttagelser som den nationella samordnaren för den sociala barn- och ungdomsvården gör inom ramen för sitt uppdrag. Den 21 januari 2016 lämnade regeringen i uppdrag till Socialstyrelsen att utforma en stimulanssatsning för att stärka bemanningen inom den sociala barn- och ungdomsvården. Satsningen ska primärt inriktas på rekrytering av handläggande personal, men även arbetsledande och administrativt stödjande personal bör kunna komma i fråga. Uppdraget ska redovisas senast den 14 mars 2016.

Samma dag fick Socialstyrelsen också i uppdrag att under 2016 fördela 24 miljoner kronor till kommunerna för utbildnings- och kompetensutvecklingsinsatser inom den sociala barn- och ungdomsvården.

Den primära målgruppen är socialsekreterare och deras chefer och arbetsledare. En slutredovisning av satsningen ska lämnas senast den 30 juni 2017.

Av budgetpropositionen för 2016 framgår vidare att regeringen för att underlätta kommunernas mottagande av ensamkommande barn vill förenkla regelverket, minska den administrativa bördan samt förbättra planeringsförutsättningarna för kommunerna (se s. 171). Enligt regeringen ska det införas differentierade schabloner för statlig ersättning för boendekostnader vid mottagande av ensamkommande barn. Enligt uppgift från Socialdepartementet i januari 2016 pågår ett arbete på Arbetsmarknadsdepartementet med att se över ersättningarna till kommunerna för placering av ensamkommande. Schablonerna ska ge förutsättningar för att kvalitet, trygghet och säkerhet i boendet för ensamkommande barn säkerställs utifrån gällande lagstiftning. Därutöver föreslår regeringen i budgetpropositionen flera åtgärder för att förbättra kommunernas möjligheter att ta emot nyanlända flyktingar och skapa bättre förutsättningar att ge praktiskt stöd och hjälp i anslutning till mottagandet. Bland annat höjs den generella ersättningen till kommunerna för mottagandet av nyanlända. För nyanlända som inte fyllt 65 år och som tas emot i en kommun fr.o.m. den 1 januari 2016 höjdes schablonersättningen från 83 100 kronor till 125 000 kronor (prop. 2015/16:1 utg.omr.13, bet. 2015/16:AU1, prot. 2015/16:37).

Den 1 oktober 2015 lämnade regeringen ett uppdrag till Myndigheten för samhällsskydd och beredskap (MSB) att, utan att det påverkar ansvarsprincipen, på nationell nivå samordna ansvariga aktörers hantering av flyktingsituationen m.m. (Ju2015/07321/SSK). I uppdraget ingår att ta fram nationella lägesbilder med information om områden där behov av åtgärder har identifierats av de ansvariga aktörerna, men där tillräckliga åtgärder inte har vidtagits. Myndigheten ska även identifiera och rapportera övriga förhållanden som regeringen bör ha kännedom om för att kunna bedöma behovet av åtgärder från regeringens sida. Uppdraget skulle inledningsvis redovisas senast den 31 december 2015 men förlängdes genom regleringsbrevet för 2016 till den 31 mars 2016.

Den 13 oktober 2015 förklarade MSB i sin lägesbild att det länen redogjorde för i sina svar på tidigare begäran innebar betydande utmaningar för värnandet av målen för vår säkerhet, främst när det gäller liv och hälsa och samhällets funktionalitet. I lägesbilden den 20 oktober, och de därpå följande, uppmärksammade myndigheten särskilt situationen när det gäller ensamkommande barn.

Den 8 oktober gav regeringen Statens institutionsstyrelse (Sis) i uppdrag att utreda förutsättningarna för myndigheten att iordningsställa och tillhandahålla minst 1 000 platser i stödboenden och HVB för barn och unga i åldern 16–20 år (S2015/06476/FST). Bakgrunden till uppdraget var bl.a. den kraftiga ökningen av antalet ensamkommande barn som ansöker om asyl i Sverige. Uppdraget redovisades den 22 december 2015. Av redovisningen framgår att



Sis anser att ett eventuellt utökad uppdrag skulle kunna bedrivas i form av HVB snarare än i form av stödboenden och utformas på så sätt att Sis inrättar HVB på olika platser i landet med akut verksamhet för barn och ungdomar upp till 18 år. Vid varje HVB skulle 30–50 barn och ungdomar kunna tas om hand under korta placeringstider. För att fullgöra uppgiften krävs ett utökad uppdrag som tydligt särskiljs från myndighetens ordinarie verksamhet. Enligt Sis finns de största utmaningarna i uppdraget framför allt inom de områden som rör upphandling och konkurrensrätt. En förutsättning för att uppdraget ska vara praktiskt genomförbart är därför att lagen (2007:1091) om offentlig upphandling inte blir tillämplig på Sis tillhandahållande av HVB-tjänster. Vidare framgår att uppdraget skulle innebära ett behov av utökade resurser. De praktiska hinder som finns när det gäller anskaffning av lokaler och rekrytering av personal får inte heller underskattas, menar Sis.

Den 27 oktober 2015 kommunicerade SKL ett dokument där man listade omedelbara behov av regelförändringar eller undantag från gällande regelverk som syftar till att underlätta för kommuner, landsting och regioner i det aktuella och ökade mottagandet av bl.a. ensamkommande barn. Dokumentet uppdateras efter hand i dialog med medlemmar och används som underlag i kontakter med berörda statliga aktörer. Enligt uppgift från Socialdepartementet håller man på att se över möjliga regelförenklningar.

I oktober 2015 lämnade regeringen ett uppdrag till Socialstyrelsen (S2015/07017/FST delvis) att initiera och samordna informationsinsatser om familjehem, jourhem, kontaktpersoner, kontaktfamiljer, gode män för ensamkommande barn och särskilt förordnade vårdnadshavare. Syftet är att synliggöra behovet och öka kunskapen om vad uppdragen innebär, för att göra det lättare för kommunerna att rekrytera och säkra tillgången till familjehem m.m. Mot bakgrund av det ökade antalet ensamkommande barn som kommer till Sverige bör informationsinsatser för att nå människor som vill hjälpa ensamkommande barn vara en prioriterad del i satsningen. Uppdraget ska löpande stämmas av med Socialdepartementet och redovisas senast den 31 mars 2018.

Den 9 oktober 2015 lämnade regeringen ett uppdrag till Socialstyrelsen (S2015/08120/FST) att se över myndighetens föreskrifter och allmänna råd om HVB. En delredovisning lämnades genom Socialstyrelsens beslut den 15 december 2015 om undantag från vissa bestämmelser i föreskrifterna och de allmänna råden (SOSFS 2003:20) om hem för vård eller boende (HSLF-FS 2015:34), se ovan s. 7. Uppdraget ska slutredovisas senast den 1 april 2016, se myndighetens regleringsbrev för 2016.

Den 2 november 2015 lämnade Socialstyrelsen ett komplement till sin utförligare vägledning från 2013 – Socialtjänstens arbete med ensamkommande barn. Informationen följer handläggningsprocessen, och varje del inleds med en kort introduktion följd av frågor och svar.

Den 30 november 2015 öppnade Socialstyrelsens svarsfunktion med uppgift att besvara frågor och ge stöd till kommunernas socialtjänst med anledning av flyktingsituationen.

Enligt Socialstyrelsens regleringsbrev för 2016 disponerar myndigheten 4 miljoner kronor för stöd och kvalitet i familjehemsvården 2016.

Den 1 oktober 2015 lämnade regeringen ett uppdrag till Ivo (S2015/06289/FST) att vidta åtgärder som stärker kapaciteten i myndighetens verksamhet med prövning av tillstånd till HVB för barn och unga och för den nya placeringsformen stödboende. Ivo ska redovisa vidtagna och planerade åtgärder med anledning av regeringsuppdraget senast den 1 april 2016.

Den 23 oktober 2015 kom regeringen överens med Moderaterna, Centerpartiet, Liberalerna (dåvarande Folkpartiet) och Kristdemokraterna om att öka utgifterna i statens budget för 2015 med anledning av flyktingsituationen. Regeringens förslag till en extra ändringsbudget för 2015 (prop. 2015/16:47) bygger på den överenskommelsen. I överenskommelsen ingick även en allmän översyn av hela situationen när det gäller placering och hantering av ensamkommande barn. Utöver redan aviserade åtgärder kring ensamkommande flyktingbarn ska hela situationen för placering och hantering av denna grupp löpande ses över. Den löpande översynen ska omfatta allt från socialtjänst och Migrationsverket till gode män, tolkar m.m. Översynen bör även ta upp överflyttning från HVB till stödboende och andra boendeformer.

Den 10 december 2015 biföll riksdagen regeringens förslag till extra ändringsbudget för 2015 (prot. 2015/16:43). Beslutet innebär bl.a. att utgifterna i statens budget för 2015 ökar med ca 11 miljarder kronor. Merparten av utgiftsökningen, 9,8 miljarder kronor, ska avsättas till ett tillfälligt stöd till kommuner och landsting. Anslaget för ersättningar och bostadskostnader för asylsökande ökar med 1 miljard kronor, och det civila samhället får 200 miljoner kronor extra som stöd till insatser för asylsökande och nyanlända. De anvisade medlen finns tillgängliga sedan december och kan användas för att täcka ökade kostnader både 2015 och 2016. Vad gäller ensamkommande barn ser regeringen också ett behov av att de faktiska boendekommunerna i högre grad kompenseras av berörda anvisningskommuner, något som regeringen avser att följa upp.

Den 5 november 2015 tillsatte regeringen en särskild utredare med uppdrag att föreslå åtgärder för att skapa ett sammanhållet system för mottagande och bosättning av asylsökande och nyanlända (dir. 2015:107). Utgångspunkten är att systemet ska främja en snabb etablering i arbets- och samhällslivet för de personer som beviljas uppehållstillstånd och stödja en effektiv och rättssäker asylprocess. Utredaren gavs också i uppdrag att förbättra systemet för statlig ersättning till kommuner och landsting. Enligt direktiven ska utredaren utreda och lämna förslag bl.a. när det gäller

- bosättning av asylsökande och nyanlända samt anvisning av ensamkommande barn
- överenskommelser med kommuner
- ansvarsfördelning mellan myndigheter
- organiserad sysselsättning
- statlig ersättning till kommuner och landsting.

Uppdraget som avser mottagandet av asylsökande och nyanlända samt myndighetsorganisationen ska utredaren delredovisa senast den 16 januari 2017. Uppdraget om statlig ersättning ska utredaren slutredovisa senast den 31 oktober 2017.

Den 15 december 2015 lämnade Ivo en skrivelse till regeringen (dnr 10.4–38110/2015). Med skrivelsen ville Ivo göra regeringen uppmärksam på några konsekvenser av den kraftiga ökningen av ensamkommande barn och att myndighetens bedömning var att förutsättningarna för många kommuner att klara av uppdraget nu var uttömda. Ivo förklarar att man under hösten fått in lex Sarah-anmälningar från kommuner av en karaktär som man inte sett tidigare. I flertalet av de aktuella anmälningarna signalerar kommunerna att de på grund av den kraftiga ökningen av antalet ensamkommande barn inte har förutsättningar att klara av sitt uppdrag; kommunerna anger att de i varierande grad har svårigheter att uppfylla lagens krav på kvalitet, säkerhet och rättssäkerhet för de barn som placeras i HVB eller i familjehem. Givet det aktuella läget kommer Ivo i beslut att meddela de berörda kommunerna att

- Ivo är medveten om att de krav som nu i den extraordinära situationen ställs på socialnämnder i landet innebär stora påfrestningar
- Ivo förutsätter att socialnämnden utifrån sitt ansvar analyserar och bedömer situationen och planerar för att kunna tillgodose nödvändiga behov samt att kommunen hanterar detta på en kommunövergripande nivå
- Ivo med utgångspunkt från bl.a. de inkomna lex Sarah-anmälningarna fortlöpande kommer att rapportera till regeringen om situationen kring de ensamkommande barnen och de konsekvenser som detta får i landets kommuner både för denna målgrupp och för andra målgrupper inom övriga verksamheter.

Den 14 januari 2016 lämnade regeringen ett uppdrag (S2016/00235/FST delvis) till Socialstyrelsen att göra en fördjupad analys av konsekvenserna för socialtjänsten med anledning av den rådande flyktingsituationen och ökningen av antalet ensamkommande barn.

I uppdraget ingår att

- göra en fördjupad analys av konsekvenserna för socialtjänsten med anledning av den rådande flyktingsituationen och ökningen av antalet ensamkommande barn
- i relevanta delar revidera kunskapsstödet till socialtjänsten i arbetet med ensamkommande barn och unga
- utarbeta ett kunskapsstöd för socialtjänstens arbete med nyanlända unga vuxna (18–24 år) inom ekonomiskt bistånd
- ta fram ett särskilt målgruppsanpassat utbildningsmaterial till jour- och familjehem som tar emot ett ensamkommande barn översatt till relevanta språk

- utreda behovet av ett kunskapsstöd för personalen på HVB och stödboenden i arbetet med målgruppen ensamkommande barn och unga, och om behov finns påbörja arbetet med framtagande av relevant stöd.

Socialstyrelsen ska redovisa arbetet löpande till Regeringskansliet varefter varje deluppdrag är avslutat. Uppdraget ska slutredovisas den 30 juni 2017.

Den 19 januari 2016 hölls ett uppföljningsmöte om nya ankomstkommuner (MSB, SKL, Migrationsverket, Gävle, Norrköping, Skellefteå och Örebro).

Enligt uppgift från Regeringskansliet den 19 januari 2016 öppnar Marocko för att i större utsträckning ta tillbaka sina medborgare. Sverige och Marocko inrättar nu en kommitté med tjänstemän från båda länderna för att underlätta identifieringen och skapa en fungerande process för att marockanska barn och ungdomar ska kunna återvända. Enligt regeringen är Sverige berett att bidra med utbildning och tekniskt stöd om det finns behov. Sverige kan även ge stöd för att stärka de organisationer i civilsamhället som behövs för att ge barnen en bra möjlighet till återanpassning i Marocko. En statssekreterare vid Justitiedepartementet kommer under våren att åka till Marocko för att följa arbetet.

Den 27 januari 2016 beslutade riksdagen att alla kommuner ska bli skyldiga att efter Migrationsverkets anvisning ta emot nyanlända för bosättning (prop. 2015/16: 54 Ett gemensamt mottagande av nyanlända, bet. 2015/16:AU4, prot. 2015/16:59). Lagen föreslås träda i kraft den 1 mars 2016. Lagen gäller dock inte för ensamkommande barn.

Den 21 januari 2016 lämnade Barnombudsmannen (BO) rapporten Barn på flykt – Barns och ungas röster om mottagandet av ensamkommande. Sedan medarbetare från BO mellan oktober och december 2015 mött och lyssnat på omkring 450 ensamkommande barn och ungdomar i åldern 9–18 år lämnar BO följande förslag till förändringar:

- Överför ansvaret för ankomstboenden till staten (Migrationsverket).
- Inför lagkrav på anvisning inom 48 timmar, med möjlighet till undantag för synnerliga skäl.
- Säkerställ att barnen under tiden på ankomstboendena får sina grundläggande rättigheter tillgodosedda i form av utbildad personal samt tillgång till hälso- och sjukvård, kläder och hygienartiklar. Alla barn ska registreras i samband med ankomst till ett boende.
- Utarbeta en nationell handlingsplan för samverkan mellan myndigheter, kommuner och civilsamhälle i syfte att stödja och samordna mottagandet i kommunerna. Den nationella handlingsplanen bör omfatta
  - hälso- och sjukvård
  - god man
  - utbildning
  - sysselsättning.

Med anledning av en förfrågan från MSB har Socialstyrelsen undersökt läget inom socialtjänsten, främst när det gäller ensamkommande barn, för att kunna

bedöma verksamhetens förmåga att upprätthålla kvaliteten. Den 21 januari 2016 lämnade Socialstyrelsen sin bedömning. Enligt kartläggningen uppger 43 av de 50 tillfrågade kommunerna att verksamheter som hanterar frågor om ensamkommande barn är allvarligt eller kritiskt påverkade. Kommunernas svårigheter gäller både själva utredningsarbetet och möjligheten att hitta placeringsformer. Hälften av kommunerna uppger att det finns för få platser, både i HVB och familjehem. 45 kommuner säger att den övriga verksamheten inom socialtjänsten påverkats till följd av arbetet med ensamkommande barn och unga.

Den 28 januari 2016 gav regeringen Migrationsverket i uppdrag (Ju2016/00778/SIM) att ta fram en ny modell för anvisning av asylsökande ensamkommande barn och unga. I den nya modellen ska ensamkommande barn och unga anvisas till alla kommuner utifrån en fastställd andel av det totala antalet som väntas söka asyl i Sverige. Andelen ska fastställas av Migrationsverket efter samråd med länsstyrelserna och SKL. Migrationsverket ska i detta sammanhang ta hänsyn till kommunernas tidigare mottagande av asylsökande, nyanlända samt mottagande av ensamkommande barn och unga. Barnet kan anvisas till en kommun som barnet har anknytning till, men det ska göras inom ramen för den fastställda andelen. Barnperspektivet ska beaktas. Den nya modellen ska tillämpas fr.o.m. den 1 april 2016. Migrationsverket ska löpande informera regeringen om det pågående arbetet. Migrationsverket ska i varje prognos fr.o.m. april 2016 redogöra för det totala behovet av platser för asylsökande ensamkommande barn och den andel som fastställts för varje kommun.

Den 12 februari 2016 gav regeringen Myndigheten för vård- och omsorgsanalys i uppdrag (S2016/02022/FST) att kartlägga och analysera HVB samt familje- och jourhem med konsulentstöd. Tyngdpunkten ska vara HVB och konsulentverksamheter som bedrivs i enskild regi, men även kommunalt bedrivna verksamheter ska innefattas. Uppdraget ska slutredovisas senast den 30 december 2016.

### **Nationell samordnare för den sociala barn- och ungdomsvården**

Den dåvarande regeringen tillsatte i augusti 2014 en nationell samordnare för den sociala barn- och ungdomsvården, Cecilia Grefve (dnr S2014/6314). Uppdraget sträcker sig från den 1 november 2014 t.o.m. den 30 april 2017. Den nationella samordnaren ska i dialog med minst 50 kommuner stärka och stödja socialtjänsten i arbetet med den sociala barn- och ungdomsvården. Arbetet ska stimulera och inspirera socialtjänsten att utveckla verksamheten på bästa möjliga vis för att möta de utmaningar som finns. I dialogen med kommunerna kan också kommunernas förutsättningar för att ge stöd och skydd till barn och unga belysas samt om det nationella stödet är ändamålsenligt utformat. Arbetet ska bedrivas i samarbete med SKL och de regionala utvecklingsledarna för barn och unga. Den nationella samordnaren ska

samråda med berörda myndigheter och andra aktörer som samordnaren anser vara relevanta för uppdragets genomförande.

### **Boende utanför det egna hemmet (SOU 2014:3)**

I februari 2014 lämnade Utredningen om tvångsvård för barn och unga (LVU-utredningen) delbetänkandet Boende utanför det egna hemmet – placeringsformer för barn och unga (SOU 2014:3). Delbetänkandets förslag till en lag om en ny placeringsform för barn och unga – stödboende – är i kraft sedan den 1 januari 2016 (se ovan s. 7 under Gällande rätt).

Ett annat förslag i delbetänkandet är att familjehem och jourhem ska utredas i två steg. I det första steget, inför ett beslut om medgivande, ska särskild hänsyn tas till de tilltänkta familjehems- eller jourhemsföräldrarnas personliga egenskaper, hälsa och sociala förhållanden samt deras förmåga att ge den omvårdnad och fostran som placerade barn i allmänhet behöver. En kontroll ska alltid göras i Rikspolisstyrelsens misstanke- och belastningsregister. I nästa steg ska man bedöma om hemmet kan tillgodose det specifika barnets behov. Inför varje ny placering i hemmet ska en förnyad registerkontroll göras. Varje kommun som avser att anlita ett visst jourhem måste utreda och lämna ett medgivande som ska omprövas varje år. Vid omprövningen ska en förnyad registerkontroll göras.

I delbetänkandet lämnas ytterligare förslag för en trygg och säker vård i familjehem och jourhem, nämligen:

- ett obligatoriskt krav på genomgången grundläggande utbildning för blivande familjehems- och jourhemsföräldrar
- konsulentverksamheter ska få bedrivas endast efter tillstånd från Ivo
- det bör införas en bestämmelse om att Ivo ska genomföra regelbunden tillsyn av hur kommunerna planerar och genomför familjehems- och jourhemsvården
- det behövs nationella insatser för att säkra rekryteringen av familjehem och jourhem i framtiden och en samlad informationssatsning riktad till allmänheten för att öka intresset för rollen som familjehems- och jourhemsförälder
- det bör inrättas ett nationellt centrum för familjehemsvården, med syfte att bidra till fortsatt utveckling av vården.

Förslaget om en samlad informationssatsning till allmänheten har resulterat i ett uppdrag till Socialstyrelsen i oktober 2015 med redovisning den 31 mars 2018 (se ovan s. 9 under Bakgrund och pågående arbete).

Resterande delar av delbetänkandet bereds i Regeringskansliet tillsammans med slutbetänkandet Barns och ungas rätt vid tvångsvård – Förslag till ny LVU (SOU 2015:71) som lämnades i juni 2015.

## Frågesvar och interpellationsdebatt

Under hösten 2015 och början av 2016 besvarade barn-, äldre och jämställdhetsminister Åsa Regnér och justitie- och migrationsminister Morgan Johansson ett stort antal skriftliga frågor och interpellationer om tillfälliga boenden för ensamkommande flyktingbarn, familjehemsplacering av ensamkommande barn och flyktingkrisens inverkan på socialtjänsten m.m. Några av de senaste återges nedan.

I svaret på skriftlig fråga (2015/16:368) om tillfälliga boenden för ensamkommande flyktingbarn anförde statsrådet Åsa Regnér den 2 december 2015 bl.a. att Migrationsverket och andra myndigheter tillsammans med SKL arbetat för att fler kommuner ska kunna bli ankomstkommuner åtminstone temporärt. Statsrådet refererade även till ett antal initiativ som regeringen tagit under hösten som lämnande av propositionen om stödboende, en ny placeringsform för barn och unga i åldern 16 till 20 år (prop. 2015/16:43) samt ett uppdrag till Ivo att stärka kapaciteten i myndighetens verksamhet för att tillståndsprövningen av stödboendena och HVB, ska utföras så snabbt och effektivt som möjligt. Vidare hänvisades till den extra ändringsbudgeten med tillskott till kommuner och landsting om 9,8 miljarder kronor och 200 miljoner kronor till civilsamhället och en kommande översyn av hanteringen av ensamkommande barn. Slutligen refererade statsrådet till regeringens satsning om 250 miljoner kronor årligen 2016–2019 på den sociala barn- och ungdomsvården.

I svaret på skriftlig fråga (2015/16:505) om familjehemsplacering av ensamkommande barn anförde statsrådet Åsa Regnér den 13 januari 2016 bl.a. att regeringen tydliggör och förstärker Socialstyrelsens roll att stödja och utveckla familjehemsvården. Statsrådet påpekade att utbildning, stöd och handledning till familjehemmen är viktigt för att rekrytera familjehem och bevara befintliga familjehem och att kunskapsstöd till kommunerna i den delen därför är en viktig del i arbetet. Statsrådet hänvisade vidare till uppdraget till Socialstyrelsen om nationellt samordnade informationsinsatser om familjehem m.m. för barn och unga. Slutligen hänvisade statsrådet till regeringens satsning om 250 miljoner kronor årligen 2016–2019 på den sociala barn- och ungdomsvården.

Den 13 januari 2016 besvarade statsrådet Åsa Regnér även en skriftlig fråga (2015/16:561) om krisen i socialtjänsten. Där anförde statsrådet bl.a. att det, för att uppnå en jämnare fördelning mellan kommunerna i mottagandet, är angeläget att kommunerna delar på ansvaret och att de nya förutsättningarna för den sociala barn- och ungdomsvården också ställer nya krav på verksamheten. Exempel på sätt att organisera arbetet i kommunerna kan enligt statsrådet vara att skapa särskilda enheter för mottagandet av ensamkommande barn för att stärka mottagandet, för att kunna stärka arbetet med ensamkommande barn utan att det påverkar övrig verksamhet och för att på ett bättre sätt upprätthålla kvalitet och kompetens. En annan åtgärd i kommunerna kan vara att socialsekreterarna utför myndighetsutövande arbetsuppgifter såsom utredning och uppföljning och att annan personal gör

sådant som att söka placeringsplatser, hämta barn i andra kommuner m.m. Enligt statsrådet stöds detta även genom den kunskap som den nationella samordnaren för den sociala barn- och ungdomsvården skaffar genom sina kommunbesök där vissa kommuner framgångsrikt arbetar på dessa sätt.

I en interpellationsdebatt (2015/16:257) den 15 januari 2016 om flyktingkrisens inverkan på socialtjänsten inledde statsrådet Åsa Regnér med att förklara att ensamkommande barn omfattas av samma bestämmelser som gäller för barn och unga i behov av skydd eller stöd enligt SoL och att det pågår en rättslig analys av bl.a. nämnda lag för att se över vilka förenklingar och lättnader som kan göras.

Därefter redovisade statsrådet exempel på regeringens åtgärder för att förbättra socialtjänstens förutsättningar och stötta kommunerna i den rådande flyktingsituationen. Här nämndes satsningen om 250 miljoner kronor årligen 2016–2019 samt den extra ändringsbudgeten på 9,8 miljarder kronor till kommuner och landsting samt uppdraget till Socialstyrelsen att inrätta en svarsfunktion med uppgift att besvara frågor från, och ge stöd till, kommunernas socialtjänst. Vidare nämndes uppdraget till Socialstyrelsen att för 2015 se över föreskrifter och allmänna råd om HVB samt Socialstyrelsens beslut den 15 december 2015 om tillfälliga undantag från föreskrifterna i vissa HVB när det gäller kravet på att det ska finnas personal i verksamhetens lokaler dygnet runt samt från kravet på högskoleutbildning för föreståndaren. Dessa regeländringar trädde i kraft den 1 januari 2016 och gäller under den tid som Socialstyrelsen gör en översyn av HVB-föreskrifterna. Det arbetet ska redovisas i sin helhet senast den 1 april 2016.

Statsrådet förklarade vidare att regeringen därutöver har gett Socialstyrelsen ett uppdrag om nationellt samordnade informationsinsatser om familjehem m.m. för barn och unga. Regeringen anser vidare att det utifrån nuvarande förhållanden finns ett behov av att anpassa det utbildningsmaterial till familjehemsföräldrar som Socialstyrelsen har tagit fram och beslutade därför den 14 januari 2016 om ett uppdrag till Socialstyrelsen som bl.a. innefattar att ta fram ett anpassat utbildningsmaterial till jour- och familjehem som tar emot ensamkommande barn. Det samlade uppdraget till Socialstyrelsen innebär också en fördjupad analys av konsekvenserna för socialtjänsten med anledning av den rådande flyktingsituationen och ökningen av ensamkommande barn. Socialstyrelsen ska även i relevanta delar revidera kunskapsstödet för socialtjänstens arbete med ensamkommande barn och unga, för att underlätta och stödja socialtjänsten.

Den 3 februari 2016 besvarade statsrådet Morgan Johansson en skriftlig fråga om kommunernas svårigheter att klara arbetet med ensamkommande barn (2015/16:677). Statsrådet hänvisade till regeringens beslut att ge Migrationsverket i uppdrag att ta fram en ny modell för anvisning av ensamkommande barn till kommunerna med syftet att få ett jämnare mottagande och ge så goda planeringsförutsättningar som möjligt för kommunerna samt till boendeformen stödboende. Dessutom nämnde statsrådet uppdraget till Socialstyrelsen att bl.a. göra en fördjupad analys av



konsekvenserna för socialtjänsten av den rådande flyktingsituationen och ökningen av ensamkommande barn. Slutligen nämnde statsrådet de medel som tillskjutits av regeringen i samband med budgeten för 2016 och den extra tilläggsbudgeten samt avslutade med att understryka att regeringen har och kommer att fortsätta att ha en nära dialog med kommunerna, länsstyrelserna, Migrationsverket och övriga myndigheter.

Se även svar på skriftliga frågor som 2015/16:329, 332, 389, 390, 475, 568, 580 och 726 samt interpellationssvar av justitie- och migrationsminister Morgan Johansson 2015/16:49. Alla dessa svar tar upp någon eller några av åtgärderna som redovisats i svaren ovan.

### **Utskottets ställningstagande**

Den stora tillströmningen av ensamkommande barn har ställt mycket stora krav på landets kommuner. Många kommuner har stått och står fortfarande inför betydande utmaningar när det gäller ansvaret för dessa barns mottagande, omsorg och boende. Utskottet kan konstatera att den sociala barn- och ungdomsvården redan sedan en längre tid har varit hårt ansträngd med stor arbetsbelastning, hög personalomsättning och brist på introduktion för nyutbildade socialsekreterare. Det är emellertid uppenbart att de många ensamkommande barnen har inneburit en avsevärt ökad ansträngning. Utskottet noterar den bedömning som Ivo lämnade i december 2015 om att många kommuners förutsättningar att klara av uppdragen då var uttömda. Flera kommuner hade i sina anmälningar till myndigheten angett att de i varierande grad hade svårigheter att uppfylla lagens krav på kvalitet, säkerhet och rättssäkerhet för de barn som placeras i HVB eller familjehem. Vidare framgår av Socialstyrelsens kartläggning från januari 2016 att 43 av 50 tillfrågade kommuner är allvarligt eller kritiskt påverkade i verksamheterna som hanterar frågor om ensamkommande barn och att 45 av kommunerna säger att den övriga verksamheten inom socialtjänsten påverkats till följd av arbetet med ensamkommande barn. Utskottet noterar även att BO mot bakgrund av den rådande situationen i sin rapport från januari 2016 lämnar förslag bl.a. om förändringar i ansvaret för ankomstboenden, om lagkrav på anvisning inom 48 timmar med möjlighet till undantag för synnerliga skäl samt om en nationell handlingsplan för samverkan mellan myndigheter, kommuner och civilsamhälle i syfte att stödja och samordna mottagandet i kommunerna.

Utskottet kan konstatera och ser mycket positivt på att regeringen fortlöpande genom olika insatser och beslut stöder socialtjänsten genom bl.a. tillförda medel, kompetensutveckling och kunskapssatsningar liksom att regeringen samtidigt arbetar med regelförenklingar. Därtill noteras uppdraget till Socialstyrelsen att göra en fördjupad analys av konsekvenserna för socialtjänsten med anledning av den rådande flyktingsituationen och ökningen av antalet ensamkommande barn samt uppdraget till Migrationsverket att ta fram en ny modell för anvisning av asylsökande ensamkommande barn.

Erfarenheterna från den offentliga utfrågningen som hölls den 9 februari 2016 visar emellertid att läget för kommunernas socialtjänster fortfarande är mycket ansträngt och utskottet har förståelse för motionärernas förslag om att inrätta en nationell krissocialjour under Statens institutionsstyrelse (Sis) med särskilt ansvar för ensamkommande barn. Förslaget innebär en förändring av ansvarig huvudman för mottagandet av ensamkommande barn och torde också innebära att Sis behöver få befogenhet att fatta biståndsbeslut, vilket kräver en lagändring som i sin tur behöver utredas.

Utskottet anser att det nu finns skäl att göra en principiell bedömning av vilken roll kommunen respektive staten ska ha i mottagandet av ensamkommande barn, och här kan olika lösningar övervägas. Det kan handla om allt från att staten övertar ansvaret för mottagandet under asylprocessen till att det statliga ansvaret begränsas till den del som nu finns hos ankomstkommunerna. En annan lösning skulle kunna vara att ansvaret för boendet kopplas till åldern hos de ensamkommande barnen när de anländer till Sverige. Utskottet menar därför att det krävs en översyn av mottagningssystemet som skulle kunna ske genom ett tilläggsdirektiv till utredningen om en översyn av mottagande och bosättning av asylsökande och nyanlända (dir. 2015:107) som har i uppdrag att se över bl.a. ansvarsförhållandet mellan staten och kommunerna i mottagandets olika delar när det gäller ensamkommande barn. Den särskilda utredaren skulle kunna uppmanas att lämna förslag om hur den nya ordningen kan utformas och organiseras samt hur ansvaret för insatserna bör fördelas mellan olika myndigheter. Frågor att beakta skulle kunna vara exempelvis hur de ensamkommande barnen, i en ny ordning för boendet i samband med mottagandet, ska tillförsäkras rätten till utbildning och sjukvård.

Utskottet utgår från att regeringen vidtar åtgärder när det gäller frågan om ansvaret för mottagandet av ensamkommande barn, och något tillkännagivande är därför inte nödvändigt. Därmed avstyrks motion 2015/16:3280 (KD). Också motionerna 2015/16:807 (S) och 2015/16:2687 (KD) yrkande 2 avstyrks.

När det gäller frågor om rekrytering av och förutsättningar för familjehem och jourhem noterar utskottet det arbete som pågår i Regeringskansliet med beredningen av LVU-utredningens delbetänkande med dess förslag för en trygg och säker vård i familjehem och jourhem. Här kan även noteras Socialstyrelsens uppdrag att initiera och samordna informationsinsatser om familjehem och jourhem m.m. samt att ta fram ett särskilt målgruppsanpassat utbildningsmaterial till jour- och familjehem som tar emot ensamkommande barn liksom uppdraget till Myndigheten för vård- och omsorgsanalys att kartlägga och analysera bl.a. familje- och jourhem med konsulentstöd. Därmed avstyrks motionerna 2015/16:1602 (MP), 2015/16:2482 (M) yrkandena 16 och 18, 2015/16:2568 (KD) yrkande 65 och 2015/16:2861 (KD).

# Reservationer

## 1. Kommunernas ansvar, punkt 1 (KD)

av Emma Henriksson (KD).

### *Förslag till riksdagsbeslut*

Jag anser att förslaget till riksdagsbeslut under punkt 1 borde ha följande lydelse:

Riksdagen ställer sig bakom det som anförs i reservationen och tillkännager detta för regeringen.

Därmed bifaller riksdagen motion  
2015/16:3280 av Andreas Carlson m.fl. (KD) och  
avslår motionerna  
2015/16:807 av Ingela Nylund Watz och Serkan Köse (båda S) och  
2015/16:2687 av Sofia Damm (KD) yrkande 2.

### *Ställningstagande*

Den humanitära kris och flyktingkatastrof som råder medför att mottagandet av asylsökande i Sverige är under svår press, och myndigheter, kommuner och frivilliga gör mycket stora insatser för att göra mottagandet humant och rättssäkert. Många kommuner gör bedömningen att de inte kan leva upp till vad som krävs för att garantera rättigheterna för de som kommer till Sverige. För de ensamkommande barnen är situationen särskilt allvarlig.

Jag anser att det i denna situation krävs en annan ansvarsfördelning och nya arbetsformer när det gäller mottagandet av ensamkommande barn. Därför bör en nationell krissocialjour inrättas under Statens institutionsstyrelse, med särskilt ansvar för ensamkommande barn. Denna enhet ska vara en resurs för de kommuner som behöver avlastning i arbetet med ensamkommande barn och ha befogenhet och resurser att upprätta mottagningsboenden, rekrytera familjehem, gode män och särskilt förordnade vårdnadshavare samt kunna ansvara för familjehemsplacering och verka som stöd för de kommuner som upprätthåller funktionerna i egen regi eller i samverkan med andra kommuner.

En sådan nationell funktion kan samla kunskap om ensamkommande barns behov och se till att den kommer alla ensamkommande barn till del oavsett var i landet de kommer att bo. Nya riktlinjer för vilka krav som bör ställas på familjehem och gode män för ensamkommande barn samt riktlinjer för stödgruppsverksamhet för dem bör också tas fram nationellt. Med en nationell organisation optimeras resurserna, och riskerna för att barnens trygghet och rättssäkerhet åsidosätts kommer att minimeras. Jag anser därför att regeringen skyndsamt bör utreda förutsättningarna för en nationell krissocialjour.

## **2. Familjehem, punkt 2 (M)**

av Cecilia Widegren (M), Amir Adan (M), Jenny Petersson (M) och Sofia Fölster (M).

### *Förslag till riksdagsbeslut*

Vi anser att förslaget till riksdagsbeslut under punkt 2 borde ha följande lydelse:

Riksdagen ställer sig bakom det som anförs i reservationen och tillkännager detta för regeringen.

Därmed bifaller riksdagen motionerna  
2015/16:2482 av Cecilia Widegren m.fl. (M) yrkandena 16 och 18 samt  
2015/16:2568 av Emma Henriksson m.fl. (KD) yrkande 65 och  
avslår motionerna  
2015/16:1602 av Stefan Nilsson (MP) och  
2015/16:2861 av Aron Modig (KD).

### *Ställningstagande*

Vi anser att regeringen skyndsamt bör genomföra en nationell översyn för att säkra rekryteringen av familjehem och jourhem samt se över stöd, rutiner och ersättningar som tillämpas i syfte att ge familjehem bättre förutsättningar för sina åtaganden. Regeringen bör besluta om en sådan utredning.

## **3. Familjehem, punkt 2 (KD)**

av Emma Henriksson (KD).

### *Förslag till riksdagsbeslut*

Jag anser att förslaget till riksdagsbeslut under punkt 2 borde ha följande lydelse:

Riksdagen ställer sig bakom det som anförs i reservationen och tillkännager detta för regeringen.

Därmed bifaller riksdagen motionerna  
2015/16:2482 av Cecilia Widegren m.fl. (M) yrkande 16 och  
2015/16:2568 av Emma Henriksson m.fl. (KD) yrkande 65,  
bifaller delvis motion  
2015/16:2482 av Cecilia Widegren m.fl. (M) yrkande 18 och  
avslår motionerna  
2015/16:1602 av Stefan Nilsson (MP) och  
2015/16:2861 av Aron Modig (KD).

*Ställningstagande*

Det är av största vikt att skapa goda villkor och förutsättningar för familje- och jourhem samt att säkra kvaliteten i dem. Jag anser att det är ett antal frågor som behöver utredas bl.a. när det gäller rätten till tjänstledighet och villkoren för ersättning från socialförsäkringarna. Regeringen bör tillsätta en utredning om detta.

# Särskilt yttrande

## Kommunernas ansvar, punkt 1 (M)

Cecilia Widegren (M), Amir Adan (M), Jenny Petersson (M) och Sofia Fölster (M) anför:

De stora flyktingströmmarna är en avsevärd utmaning för Europa och Sverige. Under 2015 sökte 170 000 människor asyl i Sverige, varav 80 000 kom under två månader på hösten. Av de asylsökande är 35 000 ensamkommande barn. Vi menar att Sverige inte förmår ta emot så många flyktingar på så kort tid. Under januari 2016 sökte 637 ensamkommande barn asyl i Sverige, jämfört med 534 barn i januari 2015 och 300 respektive 265 i januari 2014 och 2013. Detta talar för att antalet ensamkommande barn också för 2016 blir omfattande.

Enligt uppgift från Inspektionen för vård och omsorg (Ivo) finns det 1 277 hem för vård eller boende (HVB) för ensamkommande barn i februari 2016. Av dessa är 80 procent kommunalt drivna och alltså inte tillståndspliktiga. Resterande HVB för ensamkommande barn drivs i privat regi. Sedan årsskiftet 2015/16 öppnar varje vecka ca 50 nya HVB för ensamkommande barn.

Socialtjänsten och hälso- och sjukvården var redan tidigare satt under stark press. Nu är situationen extraordinär, och ytterligare åtgärder krävs. Socialtjänsten och socialtjänstlagen är inte anpassade för den nuvarande situationen, och inte heller HVB, familjehemmen och elevhälsan är utformade med ensamkommande barn i fokus, vilket betonades av Akademikerförbundet SSR under utskottets offentliga utfrågning. Personalen inom omsorgen och vården utför ett beundransvärt arbete, och risken finns att många inte orkar fortsätta. Den som arbetar med myndighetsutövning inom socialtjänsten ställs ofta inför svåra överväganden och avvägningar i samband med beslut. Det handlar i grunden om beslut som blir livsavgörande för barn och unga. Denna myndighetsutövning ska präglas av systematik, och det ställer krav på utbildning och kompetens. Vid utfrågningen framkom även genom Ivo att den stora ökningen av ensamkommande barn har påverkat såväl tillsynen som tillståndsprövningen, att kraven på ledningssystemet och kompetens hos föreståndare inte har upprätthållits och att tillsynen av hälso- och sjukvården och den övriga socialtjänsten får stå tillbaka eftersom tillräckliga resurser saknas.

Med hänsyn till detta allvarliga läge som Sverige befinner sig i anser vi att frågan om kommunernas respektive statens ansvar är central men också komplex. Vi anser i likhet med motionärerna att det kan finnas anledning att se över frågan om statens ansvar när det gäller krisen i socialtjänsten. Det är dock viktigt att göra rätt från början, och vår utgångspunkt är att statens ansvar i första hand handlar om att skapa rimliga förutsättningar för kommunerna genom tydliga ramar och regler bl.a. genom att införa en generell

tillståndsplikt för alla utförare av HVB, familjehem och stödboenden, att ställa likvärdiga krav på samtliga utförare inom HVB, familjehem och stödboenden och att tillförsäkra att skarpa sanktioner i flera steg ska kunna vidtas vid konstaterad misskötsel. Vi är därför inte beredda att reservera oss men anser att det finns anledning att mycket noga följa frågan och förbehåller oss rätten att återkomma.

BILAGA 1

## Förteckning över behandlade förslag

### Motion väckt med anledning av händelse av större vikt

*2015/16:3280 av Andreas Carlson m.fl. (KD):*

Riksdagen ställer sig bakom det som anförs i motionen om att inrätta en krissocialjour för ensamkommande flyktingbarn och tillkännager detta för regeringen.

### Motioner från allmänna motionstiden 2015/16

*2015/16:807 av Ingela Nylund Watz och Serkan Köse (båda S):*

Riksdagen ställer sig bakom det som anförs i motionen om behovet av att tydliggöra ansvaret mellan kommunerna vid mottagandet av ensamkommande flyktingbarn och tillkännager detta för regeringen.

*2015/16:1602 av Stefan Nilsson (MP):*

Riksdagen ställer sig bakom det som anförs i motionen om att utöka kapaciteten för att utreda familjehem för ensamkommande flyktingbarn och tillkännager detta för regeringen.

*2015/16:2482 av Cecilia Widegren m.fl. (M):*

16. Riksdagen ställer sig bakom det som anförs i motionen om att skyndsamt se över de stöd, rutiner och ersättningar som tillämpas för att ge familjehem bättre förutsättningar och tillkännager detta för regeringen.
18. Riksdagen ställer sig bakom det som anförs i motionen om att skyndsamt genomföra en nationell översyn för att säkra rekryteringen av familjehem och jourhem och tillkännager detta för regeringen.

*2015/16:2568 av Emma Henriksson m.fl. (KD):*

65. Riksdagen ställer sig bakom det som anförs i motionen om förbättrade förutsättningar för familjehemmen och tillkännager detta för regeringen.

*2015/16:2687 av Sofia Damm (KD):*

2. Riksdagen ställer sig bakom det som anförs i motionen om att staten bör bidra med ytterligare resurser till kommuner som tar ett särskilt



stort ansvar för ensamkommande flyktingbarn och tillkännager detta för regeringen.

*2015/16:2861 av Aron Modig (KD):*

Riksdagen ställer sig bakom det som anförs i motionen om att genomföra en samlad informationsinsats för att öka intresset för att ta på sig ansvar som familjehem och tillkännager detta för regeringen.

BILAGA 2

## Socialutskottets offentliga utfrågning

Socialutskottets offentliga utfrågning om  
ensamkommande barn och socialtjänstens ansvar.

Tisdagen den 9 februari 2016 kl. 10.00–13.00

### **Inbjudna talare**

Åsa Regnér, statsråd, Socialdepartementet

Helena Lindberg, generaldirektör, Myndigheten för samhällsskydd och beredskap

Cecilia Grefve, regeringens samordnare för den sociala barn- och ungdomsvården

Olivia Wigzell, generaldirektör, Socialstyrelsen

Anna Karin Hildingson Boqvist, Barnombudsmannen

Gunilla Hult Backlund, generaldirektör, Inspektionen för vård och omsorg

Nils Åkesson, tf. generaldirektör, Statens institutionsstyrelse

Hans Karlsson, avdelningschef, Sveriges Kommuner och Landsting

Josefine Johansson, professionsstrateg, Akademikerförbundet SSR

Musse Hosseini, ordförande, Sveriges Ensamkommandes Förening  
Riksförbundet, deltog inte

Inga-Kari Fryklund, förbundsdirektör, Vårdföretagarna

Malena Andersson, vice ordförande, Forum för Familjevård

Fernando Germond Corrêa, socialchef, Lessebo kommun

Marcus Johansson, biträdande avdelningschef, Växjö kommun

### **Inbjudna deltagare – beredda att svara på frågor**

Team Olivia (företag som driver HVB)

Riksförbundet för förstärkt familjehemsvård

Föreningen Sveriges Överförmyndare

Riksförbundet Gode Män och Förvaltare

Migrationsverket

### **Från socialutskottet deltog**

Emma Henriksson (KD), ordförande

Anna-Lena Sörenson (S), vice ordförande  
Cecilia Widegren (M)  
Lennart Axelsson (S)  
Per Ramhorn (SD)  
Amir Adan (M)  
Mikael Dahlgqvist (S)  
Jenny Petersson (M)  
Carina Herrstedt (SD)  
Barbro Westerholm (L)  
Hans Hoff (S)  
Yasmine Larsson (S)  
Sofia Fölster (M)  
Staffan Danielsson (C)  
Stefan Nilsson (MP)  
Christina Östberg (SD)  
Christina Örnebjär (L)  
Maj Karlsson (V)

## **Offentlig utfrågning tisdagen den 9 februari 2016 kl. 10.00–13.00**

### **Ensamkommande barn och socialtjänstens ansvar**

*Ordföranden:* Då är klockan slagen. Vi ska inleda den offentliga utfrågning som socialutskottet i dag håller på temat ensamkommande barn och socialtjänstens ansvar.

Vi har valt att till denna öppna utfrågning bjuda in många, dock inte alla, av de parter som är närmast berörda för att hantera den situation som råder i landet med många barn som har kommit hit – många av dessa utan vårdnadshavare med sig.

Vi vet att socialtjänsten hade en ansträngd situation på många håll i landet redan innan det började komma många ensamkommande barn, men under hösten har den situationen blivit ännu svårare att hantera. Flera myndigheter har lagt fram rapporter och redovisat hur läget är. Alla partier, regeringens partier och oppositionspartier, har funderat mycket över hur barnen ska få hjälp på bästa sätt och hur myndigheter och instanser som i första hand är ansvariga för att hjälpa barnen kan få hjälp. Där har socialtjänsten det närmaste och yttersta ansvaret för barnen.

Jag börjar med att lämna ordet till statsrådet Åsa Regnér, barnminister, för att inleda dagens utfrågning.

Eftersom vi vill höra många infallsvinklar i frågan är det många inbjudna och många som har fått talartid, dock inte så mycket talartid. Det innebär att jag kommer att vara hård och abrupt. Ni vet hur många minuter talartid ni har fått, och när tiden är ute är den slut. Jag kommer att vara sträng, och jag hoppas på förståelse från alla.

*Statsrådet Åsa Regnér (S):* Tack för initiativet att ordna denna utfrågning i denna viktiga fråga. Jag vill också tacka utskottet och riksdagen för en bra dialog i dessa frågor.

Jag är glad över möjligheten att få berätta om allt arbete som regeringen har ägnat frågan. Det har varit intensivt, och det fortsätter att vara det. Regeringen har arbetat med frågan sedan vi tillträdde. Det har varit ett intensivt arbete sedan sommaren 2015, och det är fortfarande intensivt, för att hantera den stora ökningen av ensamkommande flyktingbarn.

Dagens hearing handlar om just mottagandet av ensamkommande flyktingbarn, men jag vill understryka att den sociala barn- och ungdomsvården naturligtvis måste fungera för alla barn som behöver den. Det är också viktigt att ha med sig ett individuellt perspektiv, ett barnperspektiv och ett jämställdhetsperspektiv i frågorna – se flickors och pojkers rättigheter och förutsättningar.

Som vi har hört ökade antalet ensamkommande flyktingbarn som kom till Sverige från 7 000 år 2014 till drygt 35 000 under 2015. Alla barnen tas om hand i kommunerna, ofta med kort varsel. Jag är imponerad av den kapacitet och förmåga som kommuner har visat för att skapa lösningar för barnen när det gäller att utreda deras behov och att hitta placeringar. Jag har stor respekt för socialsekreterares och andras insatser i frågorna i det här läget.

Många kommuner har också organiserat om sitt arbete för att möta behoven på bästa sätt, till exempel genom särskilda enheter för arbete med ensamkommande. Det finns också många goda exempel på hur kommuner har samarbetat i frågorna, till exempel när det gäller familjehemsvård eller kompetensfrågor.

Som vi hörde tidigare är det ett faktum att den sociala barn- och ungdomsvården var utsatt för en stark press redan före den större flyktingtillströmningen. Det uppmärksammade regeringen när vi tillträdde och började med arbetet för att stärka den sociala barn- och ungdomsvården redan då. Kommuner och andra aktörer har under 2015 på olika sätt uppmärksammat staten och andra på att situationen har blivit ännu mer ansträngd. Regeringen har vidtagit en mängd åtgärder. Jag kan inte redogöra för alla åtgärder under den talartid jag har, men jag ska ta upp de viktigaste.

Regeringen har strävat efter att vara mycket lyhörd för kommunernas situation och behov av att underlätta arbetet. Vi har agerat proaktivt utifrån den kännedom vi har haft om behov och som vi har kunnat förutse, och vi fortsätter med det. Regeringen har också löpande haft en dialog med Sveriges Kommuner och Landsting och andra för att hela tiden vara så stödjande och

följsam som möjligt. Vi har varit angelägna om att lyssna och att bidra med de konkreta åtgärder som har behövts.

Ansvar för verksamheten i socialtjänsten och personalens arbetsmiljö är kommunledningarnas, men i den rådande situationen arbetar kommunerna och staten – regeringen – parallellt tillsammans för att stärka verksamheterna på bästa sätt för ett bra mottagande.

Jag tänkte ta upp några av de viktiga åtgärder som har vidtagits.

Tillsammans med de borgerliga partierna har regeringen tillskjutit 9,8 miljarder till kommuner och landsting för att stärka deras arbete utifrån flyktingsituationen, varav 8 miljarder ska gå till just kommunsektorn. Jag antar och förutsätter att en stor del av medlen kommer till verksamheten eftersom den har ett stort ansvar för mottagande.

Regeringen har också beslutat om en höjning med 50 procent av den statliga ersättningen till kommunerna för mottagande av nyanlända och en höjning med 50 procent av ersättningarna för asylsökande barns skolgång.

Regeringen har också tillskjutit 250 miljoner per år under åren 2016–2019 för en förstärkning av bemanning och andra insatser inom den sociala barn- och ungdomsvården. Det är första gången som ett sådant beslut fattas, såvitt jag känner till.

Regeringen har beslutat om en ny placeringsform från den 1 januari 2016 – stödboende – och reviderade föreskrifter för hem för vård eller boende, HVB, för att öka flexibiliteten för kommunerna vid placering av ensamkommande barn.

Socialstyrelsen har fått i uppdrag att initiera en nationell informationskampanj om familjehem, kontaktperson, kontaktfamiljer, gode män. Det handlar om att finna dem och informera dem för att öka tillgången på personer som vill ta på sig uppdragen.

Statens institutionsstyrelse har på regeringens uppdrag utrett förutsättningarna för att tillhandahålla tusen platser i stödboende och hem för vård eller boende utöver deras ordinarie verksamhet. Förslagen bereds i Regeringskansliet.

När det gäller kunskap har Socialstyrelsen på regeringens uppdrag inrättat en svarsfunktion för att kunna ge stöd till kommuner i hur man hanterar flyktingsituationen inom socialtjänsten. Socialstyrelsen har också fått i uppdrag att revidera kunskapsstödet till socialtjänsten och att ta fram ett anpassat utbildningsmaterial till familjehem som tar emot ensamkommande barn och att göra en analys av konsekvenserna för socialtjänsten när det gäller rådande flyktingsituation. Allt detta sker, hela tiden, för att vi ska hålla oss ajour och få så mycket kunskap som möjligt och kunna vidta relevanta åtgärder.

Det förekommer att ensamkommande barn försvinner innan de har sökt asyl eller under asylprocessen. Kunskapsläget om detta, som är mycket bekymmersamt, måste stärkas. Regeringen har därför gett länsstyrelserna i uppdrag att kartlägga ensamkommande barn som försvinner och föreslå åtgärder för att förebygga detta. Man ska också sprida resultat och metoder.

När det gäller introduktion och kompetensutveckling för anställda i socialtjänsten, som är en stor fråga, och var en stor fråga även innan flyktingsituationen blev så ansträngd, har regeringen gett ett uppdrag till Socialstyrelsen om att tillhandahålla ett webbaserat stöd till yrkesintroduktion för nyanställda socialsekreterare. Jag vet att det är efterfrågat.

Socialstyrelsen kommer på regeringens uppdrag att tillhandahålla vidareutbildningar till socialsekreterare inom den sociala barn- och ungdomsvården och arbetsledare inom individ- och familjeomsorgen. Utbildningarna är på avancerad nivå och kostnadsfria för deltagarna. De startar i april i år.

Regeringen har också beslutat om en fortsättning på den kompetenssatsning som har pågått sedan 2013 med 24 miljoner kronor. Det är en stor fråga att kommunerna kan rekrytera och behålla personal.

När det gäller fördelning av mottagandet är det också viktigt att alla kommuner tar ett delat ansvar för mottagandet. Regeringen har därför gett Migrationsverket i uppdrag att ta fram en ny anvisningsmodell för ensamkommande barn som syftar till en jämnare fördelning och bättre planeringsförutsättningar för kommunerna. Dessutom har regeringen tillsatt en utredning som har fått i uppdrag att föreslå åtgärder för att skapa ett sammanhållet system för mottagande och bosättning av asylsökande och nyanlända. Man ska också föreslå hur systemet för ersättning till kommuner och landsting kan förbättras.

Annat som pågår är att regeringen avser att införa differentierade schabloner för statlig ersättning för boendekostnader vid mottagandet av ensamkommande barn. Syftet med det är att lätta den administrativa bördan genom enklare ersättningssystem, förbättra kommunernas planeringsförutsättningar och dämpa kostnadsutvecklingen. I den överenskommelse som gjordes mellan regeringen och allianspartierna i november 2015, som handlade om insatser med anledning av flyktingsituationen, ingår också att se över hela situationen för placering och hantering av ensamkommande barn och unga.

Regeringen ser även över möjliga regellättnader inom socialtjänstens område – återigen för att underlätta kommunernas hantering av ensamkommande barn men utan att göra avkall på kvalitet och rättssäkerhet.

Regeringen har en nationell samordnare, Cecilia Grefve, som kommer att prata senare i dag. Vi har skärpt hennes uppdrag när det gäller att få syn på och föreslå åtgärder som hon anser att regeringen behöver vidta. Ensamkommande barn är förstås en stor del av hennes uppdrag, och det kommer hon att berätta om.

Regeringen har haft många möten för att få veta hur läget är. Myndigheternas rapporter har naturligtvis varit mycket viktiga, och vi har haft löpande kontakter med dem, med SKL, med fackliga organisationer, med forskare, med frivilligorganisationer och andra relevanta aktörer. Senast i går hade vi ett möte om säkerheten på HVB.

Jag hoppas att de 8 miljarderna från överenskommelsen om flyktingmottagande används som en investering och förstärkning i den sociala barn- och ungdomsvården, inte bara för att hantera krisen utan också som en långsiktig investering. Det finns 1 miljard till bemanning och andra insatser i den sociala barn- och ungdomsvården. Jag hoppas att det blir en förändring att gå över från HVB till stödboende, eftersom den möjligheten nu finns sedan den 1 januari.

Den forskning som finns om ensamkommande flyktingbarn visar att det många gånger går bra för dem, åtminstone för pojkarna. Min förhoppning är att vi tillsammans kan samarbeta så att pojkar och flickor i den situationen får ett bra liv i Sverige, utan att för den skull förminska utmaningarna.

*Ordföranden:* Vi går vidare direkt till Myndigheten för samhällsskydd och beredskap. Jag hälsar generaldirektör Helena Lindberg upp till talarstolen.

*Helena Lindberg, Myndigheten för samhällsskydd och beredskap:* Tack för inbjudan! Jag tänkte inleda med huvudpersonerna som utfrågningen handlar om, de ensamkommande barnen, och hur vi når ut med information till dem.

Bilden visar en lösning, nämligen en webbsida på många språk som vänder sig direkt till den målgruppen.

Låt mig först säga något om MSB:s roll. Den 1 oktober fick MSB ett regeringsuppdrag att samordna ansvariga aktörers hantering av flyktingsituationen. Det uppdraget kan ses som ett förtydligande av det uppdrag vi redan har enligt § 7 i vår instruktion. Vi gick igång. Vi var redan igång. Redan den 23 september såg vi att vi behövde organisera oss i en särskild organisation, vilket innebar att vi tog ut frågan ur linjen och inrättade den särskilda organisationen som hade från 80 upp till 100 medarbetare när den var som störst. Vi förstärkte dessutom ansvariga aktörer med experter ute hos Migrationsverket, länsstyrelser och vissa kommuner.

I vårt uppdrag ligger att vi ska ta fram nationella lägesbilder. Hur skapar man en samlad lägesbild? Det handlar naturligtvis om att samla in information från alla ansvariga aktörer och alla som är berörda. De är många fler än man kan tro. Vi har haft aktiv samverkan med upp till 80 olika myndigheter, kommuner, organisationer och frivilligorganisationer. Vi har fortlöpande begärt att länsstyrelser ska samla in information utifrån specificerade frågeställningar och svara på frågor till oss. Länsstyrelserna i sin tur frågar kommunerna.

Den första lägesbilden producerade vi den 9 september, alltså innan vi hade inrättat den särskilda organisationen och innan vi hade fått regeringsuppdraget. Sedan dess har vi producerat 19 lägesbilder. Alla har rapporterats till regeringen, och naturligtvis har också aktörerna haft tillgång till dem. Det är självklart. I lägesbilderna har vi varit tydliga med att vi förutsätter att respektive aktör omsätter lägesbilden i åtgärder inom ramen för det egna

ansvarsområdet. Det är helt enkelt ett redskap som ska hjälpa aktörerna att göra rätt.

Bakom varje lägesbild ligger alltså ett stort och gediget arbete. MSB har egna analytiker som gör samlade analyser av myndigheternas rapporter. Den fortlöpande rapporteringen från alla aktörer bidrar till detta.

På den här bilden ser ni ett exempel på en nationell lägesbild – förstasidan. Den här lägesbilden är från den 13 oktober. Under rubriken Samlad bedömning är det första gången vi lägger fram en skarp bedömning. Vi säger nämligen att situationen innebär betydande utmaningar för värnandet av målen för säkerheten främst med avseende på liv och hälsa samt samhällets funktionalitet. Veckan efter kom den första lägesbilden där vi särskilt uppmärksammar de ensamkommande barnens situation och kommunernas utmaningar med att hantera situationen.

I efterföljande lägesbilder har vi tydligt pekat på de utmaningar som finns hos ankomstkommunerna att ta hand om de ensamkommande barnen. Vi har också gjort bedömningen att det svenska samhällets förmåga att ta emot ensamkommande barn är starkt utmanad och att principen om barnets bästa i beslut som rör barnen inte alltid har kunnat uppfyllas.

Medvetenheten hos aktörerna växer när man systematiserar inventeringen av läget. Den här bilden visar vad länsstyrelserna rapporterade i vecka 45, den första veckan i november. Ni förstår själva att rött betyder stor påfrestning, orange betydande påverkan, gult måttlig påverkan och grönt ingen påverkan alls. Jag hoppas att ni ser att det ser illa ut. Men två veckor senare när det har skett ytterligare kartläggningar, i mitten av november, ser ni att påfrestningarna ökar. Påfrestningarna är ojämnt fördelade. Vissa kommuner är starkare påverkade än andra inom respektive län. Inte minst var trycket i Trelleborg och Malmö extremt högt. Det är det allra mörkaste röda på bilden.

*Ordföranden:* Jag förstår att många kommer att känna att ni inte hinner säga precis allting. Vi återkommer säkert med ytterligare frågor.

Jag hälsar Cecilia Grefve välkommen. Hon har varit regeringens samordnare för den sociala barn- och ungdomsvården. Eftersom Cecilia Grefve har andra åtaganden och ska iväg med ett tåg kommer vi att släppa in frågor från utskottets ledamöter direkt efter hennes anförande.

*Cecilia Grefve, regeringens samordnare för den sociala barn- och ungdomsvården:* Jag börjar med att tacka för inbjudan. Jag börjar med att visa denna bild eftersom den visar uppdragets signum. Det är inget nypåkommet att det finns utmaningar inom den sociala barn- och ungdomsvården. För ett tag sedan läste jag en tio år gammal rapport, och den kunde ha varit skriven i dag. Det var långt innan det kom många ensamkommande barn till oss.



Det känns viktigt att poängtera att vi ska kraftsamla, men vi måste också försöka ändra retoriken och diskussionen om ensamkommande barn. De är inte en belastning utan en tillgång med många resurser.

Jag har varit runt i 46 kommuner inom ramen för uppdraget. Det är inte en enda kommun som skriver att de ska minska antalet kommunmedborgare. Alla har med i sina visioner att öka antalet kommunmedborgare. Här finns världens möjlighet att klara välfärdsuppdraget framöver om vi lyckas med den stora utmaning vi har framför oss. Jag ser otroligt mycket gott och bra arbete i detta.

Det finns en stor samverkan i uppdraget med berörda myndigheter, med barnrättsorganisationer, med civilsamhället. De som är särskilt uttalade i uppdraget är SKL och de regionala utvecklingsledarna inom den sociala barn- och ungdomsvården. Det råder tät samverkan, bred samverkan och bred dialog i uppdraget. När man ska kraftsamla är allas kunskaper oerhört viktiga.

Den här bilden visar det alla vet om, nämligen att uppdraget har förändrats sedan det tillsattes. Då var beräkningen att det skulle komma 7 000; det kom 35 000 barn med mycket resurser med sig. Men vi talar sällan om de andra nyanlända, de andra barnfamiljerna. De behöver också samhällets stöd och insatser. Det är inte minst viktigt en dag som denna att lyfta upp även den delen.

Uppdraget handlar om att göra två besök i varje kommun. Vi har sökt samarbete. Det är inte fråga om kontroll eller tillsyn. Vi skriver inget inspektionsmeddelande, men vi vill gärna se en handlingsplan för den sociala barn- och ungdomsvården. I fråga om urvalet har vi följt Öppna jämförelser. Det är tio kommuner per kommungruppering. Vi gör en mätning i alla kommuner. Har en utredande socialsekreterare möjlighet att involvera barn, träffa barn och göra dem delaktiga, eller inte? Här finns ett otroligt stort utvecklingsområde. Kommuner lägger mycket tid på administration och byråkrati.

Vi träffar i alla kommuner barn, unga och vårdnadshavare för att få kunskap om socialtjänsten och kommunen. Fackliga företrädare är med i alla kommuner och har förberett mötena med medlemmarna innan vi kommer dit.

Vi har också lyft in i uppdraget att det handlar om kommunens yttersta ansvar. Det är inte en infofråga eller socialtjänstfråga. Det är kommunens yttersta ansvar att det finns en social barn- och ungdomsvård med det skyddsnet som vi vill ha.

Åsa Regné har förstärkt uppdraget och får återkoppling var tredje månad så att hon kan lyfta upp det kommunerna anser vara utmaningar och svårigheter. På det sättet kan hon initiera förändringar innan slutrapporten. Vi fortsätter dialogen, och en spridningskonferens ska hållas den 30 augusti. I uppdraget ingår att balansera bilden av den sociala barn- och ungdomsvården. Ni är alla välkomna till spridningskonferensen den 30 augusti. Den kommer också att behandla det goda arbetet inom den sociala barn- och ungdomsvården.

Den här bilden visar att vi har träffat barn, unga, vårdnadshavare och andra som har kunskaper om den sociala barn- och ungdomsvården. De allra flesta

barn och unga som vi har träffat har varit oerhört nöjda med mottagandet. De lyfter fram skolan. De har också märkt i mötet med oss i socialtjänsten att vi är mycket manualiserade. De tycker att det är svårt att ta sig an skolarbetet när de inte vet om de ska få stanna i Sverige.

En förvaltningschef uttryckte att mottagandet av barn har gjort den sociala barn- och ungdomsvården känd i rådhuset.

Det har varit en tuff höst. Jag skulle kunna räkna upp allt som man inte klarar av, men jag har också sett otroligt kreativa lösningar. Man tänker över verksamhetsgränser, man samarbetar med medarbetare som man aldrig har samarbetat med tidigare. Vissa kommuner har tagit ett helhetsgrepp, och det är en framgångsfaktor. Det är också en framgångsfaktor att samla mottagandet av ensamkommande barn i en organisation.

Nu kommer färre asylsökande. Det sker nu en andhämtning, och det går att kvalitetssäkra det som inte har skötts till 100 procent tidigare. Det innebär att den sociala barn- och ungdomsvården kan säkra hanteringen.

Det här innebär en stor möjlighet för oss att börja om på nytt och tänka till. Vad är det som har varit bra tidigare i den ordinarie sociala barn- och ungdomsvården? Vad är inte bra? Vad kan göras annorlunda? Idén är att släppa in både barn och vuxna som medskapande.

*Ordföranden:* Jag kommer att släppa in frågor från utskottets ledamöter.

*Sofia Fölster (M):* Tack för en intressant föredragning! Det går inte att komma ifrån att hösten har satt stor press på kommunerna, inte minst socialtjänsten. Det får naturligtvis konsekvenser för kommunerna, medarbetarna och framför allt barnen. Jag hävdar att varje extra vecka som ett ensamkommande barn måste vänta på en skolplats, boplatz eller besked om vad som ska hända ger djupa sår.

Jag skulle därför vilja höra vad Cecilia Grefve anser ska göras för att korta tiden som ett barn behöver vänta för att börja sitt nya liv. Vilka åtgärder behövs från riksdagen? Vilka är de bästa exemplen på åtgärder som du har sett i kommunerna?

Jag skulle vilja ha en kommentar om de barn som försvinner. Har du någon reflexion om vad som kan göras?

*Stefan Nilsson (MP):* Min fråga gäller familjehem. Hur ser det ut generellt? Finns det stora problem på vissa ställen att hitta familjehem?

*Cecilia Grefve, regeringens samordnare för den sociala barn- och ungdomsvården:* Jag börjar med den sista frågan.

Det har redan tidigare varit svårt att hitta familjehem. Där har socialtjänsten haft en utmaning. Jag säger ”vi” eftersom jag själv kommer från socialtjänsten.

Den här hösten har inneburit att många har anmält intresse för familjehem, gode män och kontaktpersoner. Bekymret i många kommuner är att de inte har hunnit ta hand om det stora intresset och utreda familjehem. Det har varit och är ett stort bekymmer.

Placeringsformen familjehem är inte tillämplig för alla. Det måste vara individuella bedömningar även där. Där är det bra att det finns både HVB och stödboende. Familjehemmen är fortfarande en utmaning. Även Socialstyrelsen har fått ett uppdrag, som jag tror att den representanten kommer att berätta om. Ni kommer säkert att berätta om barn som försvinner – det är länsstyrelsen.

Sedan var det Sofia Fölsters fråga. Vad var frågan?

*Sofia Fölster (M):* Det gällde barn som försvinner. Sedan var det frågan om åtgärder så att barn snabbare kan starta sitt liv.

*Cecilia Grefve, regeringens samordnare för den sociala barn- och ungdomsvården:* Väntan är otroligt arbetsam och jobbig för barnen. Det är väntan av många slag. Det handlar om att vänta för att få en hälsoundersökning. I vissa kommuner får barnen inte börja i skolan förrän de har gjort hälsoundersökningen. Det är en sorts väntan. Jag har sett goda exempel i kommunerna där boendepersonalen har gett stöd i skolarbetet så att barnen ändå ska finnas med i något sammanhang.

Sedan var det frågan om att korta väntetiderna. Rent generellt måste myndigheter bli betydligt bättre på att samarbeta. Vi måste se över processerna, var de går i varandra och vad som kan tas bort. Det bör finnas en möjlighet nu när mängden har minskat. Det märks vid kommunbesöken. Nu är det ungefär två barn per vecka mot tidigare en stor mängd barn.

När det gäller barn som försvinner har regeringen gett ett uppdrag.

*Per Ramhorn (SD):* Jag skulle gärna vilja få din syn på en sak. Regeringen ska ju införa en ny form av boende som heter stödboende. Under hösten och vintern har man ju hört att det har varit en hel del oroligheter på HVB-hemmen. Jag undrar hur du ser på detta när det gäller tryggheten. Hur kan man garantera trygghet både på och utanför boendena när det gäller de nya hemmen?

*Cecilia Grefve, regeringens samordnare för den sociala barn- och ungdomsvården:* Det gäller att man har ett systematiskt kvalitetsarbete på boendet men också att man inför varje inflytt i ett boende gör en riskbedömning. Det ska man alltid göra, oavsett. Riskbedömningen handlar om att se vad personen behöver för hjälp, och i riskbedömningen ingår också att se vad för personal och vad för personalstöd som behövs. Det är grunder som ska fungera men som i hetsen och stressen kanske inte har fungerat fullt ut. Att trygga upp inte bara för den enskilde utan också för medarbetarna är dock ett ansvar man har utifrån det systematiska arbetsmiljöarbetet.

*Yasmine Larsson (S):* Tack för en bra dragning, Cecilia! Jag vet att du brinner för de här frågorna, och det känns verkligen tryggt. Vi har gjort en hel del hittills för att stärka den sociala barn- och ungdomsvården, som ju har varit eftersatt länge. Men vad anser du att vi kan göra för att ytterligare stärka den sociala barn- och ungdomsvården?

*Cecilia Widegren (M):* Du gavs ju uppdraget redan våren eller sommaren 2014, med anledning av de utmaningar man såg då. Detta var innan de stora folkvandringarna kom till i Europa. Det vore därför väldigt intressant att se både det kortsiktiga och akuta man kan hantera här och nu och, framför allt, de långsiktiga utmaningarna. På vilket sätt kommer du att fördela arbetet så att det blir tydligt vad man kan göra här och nu kontra det man måste göra på lång sikt? Det är nämligen också utmanande, även om det inte är den akuta hanteringen.

*Cecilia Grefve, regeringens samordnare för den sociala barn- och ungdomsvården:* Absolut! Vi kan väl säga så här: Som jag inledde med har vi sökt ett samarbete med kommuner, och i det uppdraget stod det 50 kommuner. Redan när vi frågade var det två kommuner som sa: Det här är jättebra – vi behöver verkligen detta – men vi klarar inte ens av vårt grunduppdrag, så vi klarar inte av en dags besök.

Så var alltså läget då. Efter sommaren har vi med en dåres envishet försökt säga att ensamkommande barn ingår i den sociala barn- och ungdomsvården. Vi har inte skilt det åt. Efter hösten har vi dock fått skilja på diskussionerna; vi har fått diskutera den sociala barn- och ungdomsvården, och sedan har vi fått diskutera förutsättningarna för ensamkommande barn med kommunerna. Det är en stor förändring i samtalet med kommunerna.

Vi har också en blogg, socialbarnungdom.se, där vi skriver om varje kommunbesök. Där har vi även gett extra information om hur man klarar av att ta emot ensamkommande barn i den kommun vi besöker, liksom vilka utmaningar som finns.

När det gäller hur vi kan förstärka den sociala barn- och ungdomsvården finns det en rad åtgärder som redan har vidtagits och som kommer att förstärka. Men den mätning vi utför och som vi kommer att ha mätt 1 300 utredande socialsekreterare med visar också att en hel del av arbetet går åt till administration. Det är administration som någon annan skulle kunna göra och som man inte behöver socionomutbildning för. Det vore ju väldigt lämpligt att lyfta bort de arbetsuppgifterna eftersom vi i samma mätningar ser att man inte har det utrymme för att träffa barn och unga och göra dem delaktiga som väldigt många socionomer önskar.

Det är också viktigt att man har en rimlig arbetsbörda. Arbetsbelastningen lyfter många fram som ett jättestort orosmoment. Detsamma gäller ledarskapet, alltså att det finns en närvarande och nära ledare. Det har man inte heller utrymme för i alla kommuner. Det pågår också en omsättning i ledarskapet inom socialtjänsten, på alla nivåer, som inte är bra för verksamheten.

Sedan är det karriärmöjligheter. Man behöver inte bli chef, men man skulle kunna göra någon annan sorts karriär inom den sociala barn- och ungdomsvården. Det är också viktigt att lyfta upp.

*Ordföranden:* Tack så mycket för både föredragningen och dina svar, Cecilia Grefve! Vi går vidare till nästa talare.

*Olivia Wigzell, Socialstyrelsen:* Tack för möjligheten att komma hit och berätta om Socialstyrelsens lägesbilder och arbete på området! Inledningsvis vill jag säga att vi gör en rad saker både för de barn som kommer och för de vuxna som arbetar med mottagande, stöd, vård och boende när det gäller dessa barn. Vi har också ett nära samarbete med andra myndigheter och med kommunerna, Sveriges Kommuner och Landsting och föreningar som till exempel Sveriges Ensamkommandes Förening.

Just i dag handlar det om de akuta insatserna, men jag vill precis som tidigare talare betona att vi också arbetar med det långsiktiga perspektivet. Vi vet från våra kartläggningar att vi kommer att möta många utmaningar, inte minst i form av ohälsoproblem och psykisk ohälsa. Det kommer att kräva en kulturkompetens och kunskaper om förebyggande och preventiva insatser som systemet inte riktigt har i dag. Det återkommer vi alltså till.

Först ska jag säga något om läget. Socialstyrelsen ringde runt och genomförde strukturerade intervjuer med de 50 kommuner som MSB pekade ut hade anmält att de hade en kritisk eller allvarlig situation. Då såg vi att det fanns brister i många led. Ofta hade man en kort utredning, och den kompensades inte av en tät uppföljning. Den korta utredningen följdes i stället av en brist på uppföljning. Allt detta fick stå tillbaka på grund av annat arbete. Man genomförde inte familjehemsutredningar före placering, vilket också innebär en stor risk. Vi vet till exempel att flickor är mer placerade i familjehem än pojkar.

Vi gjorde intervjuer med kommunerna och följde också upp hur man arbetade med mottagandet av och stödet till ensamkommande flyktingbarn, och precis som vi hört här såg vi att många hade organiserat sig på ett särskilt sätt. Man hade arbetat mycket för att rekrytera och behålla socionomer men såg även en utveckling där socionomer blev konsulter, vilket ökade kommunernas kostnader på området. När det nu kommer färre barn tror vi alltså att det kan följa en rad omplaceringar på grund av att man inte har hunnit göra utredningarna och uppföljningarna. Förhoppningsvis kan man då backa

och hämta igen det man inte hann med under oktober, november och december.

Om jag går över till Socialstyrelsens stöd var det första vi gjorde, vilket vi hörde statsrådet Åsa Regnér nämna, att inrätta svarsfunktionen. Den har hittills tagit emot 373 samtal med en rad olika frågor i varje samtal. De vanligaste frågorna handlar om familjeåterförening, gifta minderåriga flickor, placeringsfrågor och ekonomiska frågor. Det är alltså ganska komplicerade frågor man ställer, och det är många som är nya i handläggningsarbetet som har nytta av svaren.

Tillsammans med kommunerna publicerade vi också de vanligaste frågorna som förekom på nätet, och vi uppdaterar hela tiden detta beroende på vad man frågar efter. Det handlar om frågor som ifall ensamkommande barn kan placeras hos släktingar eller vem som ska ge medicin till ensamkommande barn som bor i HVB-hem. Det är alltså frågor på väldigt hög detaljnivå, kan man väl egentligen säga. Vi har även en handbok om placerade barn, och som ni hörde tidigare uppdaterar vi allt material och kunskapsstöd om ensamkommande som vi har haft tidigare.

Vi har dessutom det stora uppdraget från regeringen som handlar om stöd till civilsamhället, som har ställt upp på ett fantastiskt sätt i den här situationen. När man vill anmäla sig som god man, särskilt förordnad vårdnadshavare, familjehem eller jourhem behöver man stöd för att veta vad som krävs och vad som gäller. Vad behöver jag veta innan jag anmäler intresset? Det är viktigt för kommunerna att de kan kanalisera engagemanget, såklart, men också att det är rätt personer som anmäler sig och att de har rätt förståelse för uppdraget. På det området kommer vi att göra en stor stöd-, utbildnings- och informationsinsats.

Statsrådet Regnér berättade också om yrkesintroduktionen för nya socialsekreterare, och den lanserades på webben i går. Den kan vara en snabbstart och en introduktion som går igenom regelverk och kunskapsstöd man behöver i yrket.

När det gäller barnen tar jag bara ett exempel vi arbetar med nu. Vi kommer att göra informationsfilmer till de barn som bor i HVB-hem och familjehem där de får väldigt konkret information om vad de kan förvänta sig i form av mat, kläder, aktiviteter, skolgång, omvårdnad, kontakt med socialsekreterare och så vidare den första tiden. Den första tiden kan vara lång – den kan vara så lång som ett och ett halvt år – och vi vet från andra länder att man som barn tittar på informationsfilmerna om och om igen för att få bra information om vad som väntar och vad man kan göra i väntan på ett beslut om asyl.

Vi kommer att göra filmerna på tio olika språk och lägga ut dem på Youtube och andra ställen där de kan nås. Vi kommer även att kombinera dem med en vägledning till personalen om hur man kan arbeta med barnen runt filmerna. Detta handlar också om barnens möjligheter att utkräva sin rätt och vara en aktiv och delaktig part i arbetet, trots att de kommer nya och kanske inte alltid har språket på plats.

Föreskriftsarbetet är en viktig del för Socialstyrelsen, och jag ska avslutningsvis säga någonting om det. Vi gjorde direkt en förändring av HVB-föreskrifterna för att de skulle bli mer flexibla i det akuta skedet. Nu pågår en ny översyn, och ett remissförslag kommer ut inom kort. Där har vi betonat kvalitet och säkerhet. Det innehåller förslag om regler och rekommendationer avseende

- utbildning och erfarenhet hos personalgruppen hur man kan anpassa och bedriva verksamheten så att den utgår från de boendes behov
- hur man kan arbeta mer med bedömning vid inskrivning så att barnen kommer till rätt slags HVB
- hur personalen kan få rutiner för att lära sig om konflikter, våld och hotsituationer
- vilken introduktion, handledning och kompetensutveckling som behövs på dessa områden och för att ge stöd till personer som har upplevt trauma.

I föreskrifterna gäller fortfarande att vi måste ta hänsyn till att det ska finnas en flexibilitet och att det måste vara behovsanpassade lösningar. Det ser nämligen olika ut från HVB-hem till HVB-hem och från kommun till kommun. De kommer också att kombineras med ett kunskapsstöd om hur man hanterar konflikter, våld och hotfulla situationer som HVB-hemmen kan använda sig av.

Stödboenden nämndes, och Socialstyrelsen skickar ut förslag till föreskrifter och allmänna råd för detta på remiss samtidigt som HVB-remissen. Jag hoppas att det blir senare under veckan. Eftersom stödboenden är en ny placeringsform måste författningen medge en viss flexibilitet vid utformningen av dem, men vi kommer att ha regler och rekommendationer som handlar om utformning av det egna boendet, innehållet i individuellt anpassat stöd, personalens tillgänglighet och personalens kompetens.

*Ordföranden:* Vi tackar för detta och går direkt vidare till nästa talare, som är chef för program- och utvärderingsenheten på Barnombudsmannen.

*Anna Karin Hildingsson Boqvist, Barnombudsmannen:* Jag tänkte uppehålla mig lite grann vid rösterna från de barn vi har träffat under hösten. Det är ensamkommande barn som kom till Sverige i höstas. Jag tänkte dock börja i en liten utblick. Parallellt med att vi mötte ensamkommande barn och unga i Sverige gjorde vi nämligen en rapport tillsammans med våra andra europeiska barnombudsmän. Detta är ju i högsta grad även en europeisk fråga.

Vi barnombudsmän i Europa – vi är ett fyrtiotal – har tagit fram en rapport som handlar om de risker barn utsätts för på väg till Europa och genom Europa. Vi har gjort det bland annat genom att prata med barn i de länder som finns på barnens resväg genom Europa och identifiera risker på vägen. Det gäller alltså även vägen till Europa. Antalet barn på flykt i Europa har ju ökat under det här året; numera är en tredjedel av de asylsökande i Europa barn.

Det vi kunde konstatera angående barn på flykt i Europa och de risker som finns är risken att barnen omkommer. Framför allt gäller det i samband med resan över Medelhavet, men vi ser även barn som till exempel dör på stränderna i Grekland. Också risken att drabbas av allvarliga sjukdomar och inte få tillgång till sjukvård är någonting vi ser i det europeiska perspektivet.

En annan fråga som är aktuell när vi talar om ensamkommande barn är att en del av de barn som kommer till Europa kommer med sina familjer men blir ensamkommande på vägen. Vi har till exempel sett hur barn har separerats från sina föräldrar i bussningar som har skett mellan länder, där man till exempel har valt att sätta kvinnor på en buss, barn på en annan buss och män på en tredje buss innan man började tänka på att man då separerade familjer.

Risken att falla offer för människohandel och sexuell exploatering har vi sett, liksom risken att utsättas för sexuella övergrepp. Risken finns även att barnen nekas rätt till skydd och skickas tillbaka till hemlandet.

Jag ville bara ge en liten bakgrund i och med att detta är ett europeiskt perspektiv. Sedan har vi också träffat barn som har kommit till Sverige som ensamkommande.

Under hösten, parallellt med att vi gjorde studien tillsammans med de europeiska barnombudsmännen, åkte Barnombudsmannen i Sverige ut till boenden och träffade ensamkommande barn och unga. Vi har träffat 450 barn i åldrarna 9–18 år. Som situationen såg ut i höstas har vi hos Barnombudsmannen som myndighet prioriterat ankomstboendena, för det var där vi såg att utmaningarna kanske var allra störst under hösten.

Vi har varit på ankomstboenden i Trelleborg, Mölndal, Solna, Malmö, Umeå och Sigtuna, och vi har varit på ankomstboenden för mellan 20 och 200 barn. Majoriteten av dem vi har träffat är pojkar, men det finns även flickor. Vi vet ju att relativt få av de ensamkommande barnen är flickor, men vi har aktivt sökt dem för att få med flickor i underlaget.

Det är barnens egna ord jag kommer att presentera, men genom en tolk på plats. Vi jobbar med en kvalitativ metod med öppna frågor till barnen, där barnen själva berättar om vad de ser för utmaningar i sin situation. Båda rapporterna finns på vår webbplats om man vill läsa mer om det.

Jag tänkte också säga att barnrättskommittén kom med sina rekommendationer till Sverige i början av året. En del har hänt på området sedan dess, kan man säga, men rekommendationerna är fortfarande väldigt aktuella och angelägna. Till exempel sa barnrättskommittén att man behöver föreskriva i lag att ensamkommande barn omgående förordnas en god man, att barnen ska vara fullt utrustade med grundläggande förnödenheter, att alla fall av försvinnanden av ensamkommande barn ska utredas samt att alla nödvändiga åtgärder för skyddet av dem ska vidtas.

Vad sa då de här barnen till oss när vi var ute och mötte dem? Jag vill börja med den bild jag visar nu, som handlar om det första barnen pratade med oss om på ankomstboendena. De kunde ha varit där från en dag till tre månader,



som det barn som hade varit där längst. Det första barnen pratade om var framtiden.

”Min största önskan är att jag ska få utbilda mig och lära mig läsa och skriva.”

”Om Gud vill så ska jag bli psykolog. Tidigare hade jag inte så mycket hopp om det, men sedan jag kom hit känner jag mig lite mer hoppfull.”

Jag tycker att detta är en bra bild att börja i, nämligen att det fanns mycket hopp hos de här barnen när vi mötte dem – trots de andra saker vi snart kommer till.

Barnen pratade om asylprocessen och anvisningsförfarandet. Som jag nämnde kan de ha varit där under mycket lång tid. Detta är boenden som är tänkta för korta vistelser; Migrationsverket hade någon rekommendation om att barnen ska vara på boendena i 48 timmar, och de är också anpassade efter det. Vi mötte dock alltså barn som hade varit där i tre månader.

Inget av de barn vi mötte hade fått en god man. Det var också mycket dålig information kring asylprocessen och anvisningsförfarandet, och om det fanns information var den svår att tillgodogöra sig eftersom den oftast inte fanns på det egna språket. Det är också en sak vi har gjort under hösten: Vi har tagit fram information om de grundläggande rättigheterna på fem språk, tror jag att det är, och skickat till boendena så att de ska kunna sätta upp dem.

Det fanns en fråga här om att vara ensam och utsatt, och det är något barnen lyfter fram i mötena med oss. Barn placeras på boenden där de är helt ensamma om sitt språk och det land de kommer ifrån, och då vittnar de om känslor av att vara ensamma och utsatta. Barn blir utsatta för våld och trakasserier på grund av sitt språk och det land de kommer ifrån. Det är minoriteterna på boendena som pratar mycket om att känna sig ensamma och utsatta.

Flickor lyfter fram att de ofta är ensamma och isolerade. Vi var på boenden där det kunde bo 100–150 pojkar och 1 eller 2 flickor. De pratar också just om att det blir en medveten eller omedveten exkludering, till exempel att sysselsättningen inte är anpassad efter flickor. Jag ska läsa upp några röster om detta.

”Jag kan inte deras språk tyvärr så jag får nöja mig med att vara tyst.”

Vi mötte många barn som inte hade pratat på flera månader.

”Det fanns ingen låsenhet, det gick inte att låsa badrummet förut, så jag duschade ingenting första två dagarna. Men sen talade jag om det för personalen och de satte lås på dörren, så när jag går in och duschar så låser jag.”

Det är alltså en flicka som bor ensam på ett hem med bara pojkar.

En annan fråga som kom upp på, skulle jag säga, de allra flesta boendena var att många barn har nekats hälso- och sjukvård, inklusive tandvård och psykologstöd. På flera boenden hade vi också en diskussion med personalen, som uttryckligen sa att barnen inte har rätt till hälso- och sjukvård förrän de har anvisats till en kommun. Dessa barn hade oerhörda rädslor för det de bar med sig; det kunde vara allt ifrån att de tyckte att synen hade blivit väldigt mycket sämre och att de var rädda att bli blinda till att de hade sårskador som

inte var omhändertagna, att de hade njurproblem eller var i behov av mediciner.

Det verkar alltså råda stor brist på kunskap om när man har rätt att få hälso- och sjukvård i dessa situationer. Det vi gjorde var att med de rättsliga befogenheter vi har kalla in myndigheter för att diskutera hur det ser ut på området. Hur ser rättsläget ut – har man rätt till hälso- och sjukvård? Vi fick ett tydligt svar från alla myndigheter att barnen har rätt till hälso- och sjukvård även under den tiden de befinner sig i ankomstboendet. En röst kring detta var:

”Ja, med mig var det så att jag verkligen försökte insistera och säga till personalen att jag mår jättedåligt och behöver komma till doktorn, men de trodde mig inte förrän jag svimmade.”

Detta mötte vi faktiskt också på ett av boendena vi var på. Det var ett barn som efterfrågat hälso- och sjukvård men fått nej under lång tid och som svimmade under den tid vi var där.

Det vi har slagit ihop till boende, bemötande och kläder handlar mycket om att det är trångt, smutsigt och kallt. Det bor så många som 20 barn i samma rum, och trängseln gör att det uppstår bråk. Personalen väcker barnen på natten för att kolla närvaron, och det saknas möjligheter att kontakta sin familj. Det vi såg väldigt tydligt i den här situationen var att det var höst och vinter. Det hade till exempel kommit snö när vi var i Malmö. Det vi såg många barn gå omkring i var tofflor, och det gjorde att barnen oftast inte kunde vistas utomhus. På dessa stora boenden var det alltså många ungdomar som bodde tillsammans och inte kunde gå ut.

Jag har lite förslag från Barnombudsmannen om hur vi tänker kring att situationen kan lösas, så jag hoppas att jag får frågor om det sedan.

*Gunilla Hult Backlund, Inspektionen för vård och omsorg:* Jag tackar så mycket för inbjudan. Vår främsta uppgift på Inspektionen för vård och omsorg är att svara för tillsyn och tillståndsprövning inom hälso- och sjukvård, socialtjänst och verksamhet enligt lagen om stöd och service till vissa funktionshindrade.

Den stora ökningen av ensamkommande barn och unga har förstås påverkat både tillsynen och tillståndsprövningen. Situationen har lett till krav på snabba förändringar och effektiviseringar i tillståndsprövningen och förstås medfört stora utmaningar för våra inspektörer i tillsynen. Vi har efter bästa förmåga agerat både pragmatiskt och tydligt i den extraordinära situationen.

Som exempel på pragmatism kan jag nämna att vi inte har varit så hårda när det gäller hur många barn som får vistas i samma rum, utan det får varje situation avgöra. Vi har inte heller ställt samma krav när det gäller ledningssystemets omfattning. Vi har även kunnat acceptera delvis annan kompetens hos föreståndare. När det gäller tydlighet vill jag säga att vi också har stängt åtta verksamheter under förra året, såväl privata som kommunala och entreprenader.

Vi bedömer dock att trycket i verksamheten kommer att fortsätta. Jag vill här bara nämna några siffror. Den 5 februari för ett år sedan hade vi 939 HVB-hem i vårt register, varav 525 var förbehållna ensamkommande barn. Den 5 februari i år har vi 1 400 HVB-hem registrerade, varav 1 209 är för ensamkommande. Vi har också 17 stödboenden registrerade.

När det gäller vår tillståndsprövning beslutade vi redan i augusti förra året om en omprioritering av övriga ärendeslag till just HVB för ensamkommande, och vi ökade också produktionskapaciteten. Vi fick dessutom i oktober ett regeringsuppdrag att ytterligare stärka kapaciteten, och det har vi hanterat genom nyttjande av vår anslagskredit.

Vi har dock även vidtagit en rad övriga insatser, som till exempel framtagandet av nya blanketter som ska underlätta inte bara för den som ansöker utan också för vår egen handläggning. Vi har dessutom anpassat vår hemsida med tydlig information om vad som gäller när man ansöker om att få bedriva ett privat HVB-hem. Vi har infört servicetelefon och snabbspår när det gäller ansökan om just HVB för ensamkommande, och det är nu etablerat.

Jag vill i detta sammanhang säga att vi fortfarande har en väldigt stor ärendeinströmning, vilket leder till viss undanträngning när det gäller andra ärendeslag och därmed också längre handläggningstider. Vi kan också se att det är svårt att få tag på kompetenta och erfarna föreståndare. Vi ser att det blir fler oerfarna nya aktörer med låga kunskaper om den verksamhet de ska bedriva och ansvara för och också att HVB-hemmen tenderar att bli större, det vill säga att man tar emot fler barn.

Jag tycker även att det i sammanhanget är viktigt att poängtera att privata HVB-hem ändå bara utgör ungefär 25 procent av det totala antalet. Den största ökningen har alltså skett i offentlig regi, det vill säga i kommunernas egna boenden och genom entreprenader.

Den stora mängden ensamkommande barn och antalet HVB påverkar också vår frekvenstillsyn. Frekvenstillsyn innebär att vi enligt förordning ska inspektera alla HVB-hem, inklusive Sis-institutioner och stödboenden – både enskilt och offentligt drivna – minst en gång per år och samtala med barn. Den här snabba ökningen kan förstås bidra till att vi får svårt att klara vårt uppdrag i år. Det finns också risk att vi ser väldigt många brister som kräver uppföljning och ytterligare inspektioner, vilket kan medföra undanträngningseffekter på annan socialtjänst som vi också ska inspektera.

Jag får svara på frågor sedan om vad vi ser mer specifikt i tillsynen.

*Nils Åkesson, Statens institutionsstyrelse:* Som ni ser i figuren har vi en stark uppgång. Den röda linjen visar hur många ungdomar som totalt är inne på Statens institutionsstyrelses institutioner. Den blå streckade linjen visar hur många platser vi har tillgång till.

Under 2013 ser vi en uppgång som sedan dess har fortsatt. Den uppgången har inte stöd i demografin. Annars följer ju den röda kurvan under åren ganska väl åldersgruppen som vi jobbar med på våra ungdomsinstitutioner, och då ska

man normalt sett inte se en uppgång av till exempel antalet ungdomar i årskurs nio, som är medelåldern på Sis-institutioner från 2016. Här är alltså en uppgång som vi inte kunde förutse.

Som ni ser passerar vi 2014 till och med den blå streckade linjen, och då uppstår en kösituation. Då började det komma larmsignaler från socialtjänsten och reaktioner på att vi inte omedelbart kunde anvisa plats.

Vi har jobbat så mycket vi har kunnat, skulle jag säga. Vi har samarbetat med SKL, och vi har gjort allt vi har kunnat inom Sis för att öka vår kapacitet för att kunna klara det här, men vi är fortfarande i en situation att det balanserar precis så att vi lyckas. Till exempel den här och förra veckan har vi precis jämnt skägg. Vi måste utnyttja varenda plats, och det gör det svårt att differentiera inom vår vård. Vi behöver ju ett visst spelutrymme för att kunna differentiera för ungdomarna och välja lämpliga institutioner för dem.

Om jag då går över på det som vi ser som den största påverkansfaktorn för den här uppgången så är det antalet ensamkommande barn. År 2012 fanns det 52 ungdomar som vi uppfattade som ensamkommande barn. Detta bygger på uppgifter som vi får från socialtjänsten. År 2013 fördubblades siffran till 102. År 2014 var det 139, och förra året var det 221 stycken. Av de placerade pojkarna är var fjärde nu ett ensamkommande barn. Vi ser alltså få flickor.

Huvuddelen är akutplaceringar. Vi har gått in och tittat på om detta är en återspeglning av hela gruppen ensamkommande till Sverige. Är det en viss andel som kommer till Sis? Men så ser det inte ut. Vi har gått in och gjort två lägesrapporter, en 2014 och en 2015, och specialgranskat de ensamkommande som kom i början av 2014 och början av 2015. Ungefär 60–70 procent av dem är barn med nordafrikanskt ursprung, från Marocko och Algeriet. Detta återspeglar inte bilden av hela gruppen ensamkommande, utan här har vi en undergrupp av ensamkommande med speciella problem.

Placeringsgrunden är den som är traditionell för Sis-placeringar. Här kan man dock säga att för 85 procent av de ensamkommande barnen är en av placeringsgrunderna att de avviker och inte kan anpassa sig till de boendeformer som erbjöds av socialtjänsten. De kommer alltså inte direkt till Sis. De har vistats en tid i Sverige, man har provat olika boendeformer, men det har havererat på det ena eller andra sättet, och det är placeringsorsaken för att de kommer till oss.

Vi vidtar givetvis en mängd åtgärder inom myndigheten för att stärka vår egen personal och vår kompetens att klara det här, och vi har relativt goda resurser och kan upprätthålla en hyfsat bra kvalitet. Vi försöker sträva efter att utveckla oss så mycket som möjligt, men den stora utmaningen för oss är att kunna bygga i fatt och skapa kapacitet för den här gruppen och för hela Sis-gruppen.

*Ordföranden:* Tack så mycket! Vi får återkomma till dig med ytterligare frågor så småningom. Jag lämnar över ordet till Sveriges Kommuner och Landsting och Hans Karlsson, avdelningschef för avdelningen för vård och omsorg.

*Hans Karlsson, Sveriges Kommuner och Landsting:* Ordförande, utskottets ledamöter, övriga åhörare! Sveriges Kommuner och Landsting är en medlemsorganisation. Vi tillvaratar i första hand våra medlemmars intressen. I det ligger att vi arbetar med att öka kvaliteten i de prestationer som våra medlemmar gör i välfärdens tjänst, till exempel att ta emot ensamkommande barn. Det är förbundets hållning och det är min absoluta och personliga övertygelse att det är vårt allra bästa sätt att ägna oss åt intressebevakning: att se till att vi får respekt för våra medlemmars arbete.

Det här är nu en vardagssituation hos våra medlemmar. Vi har ett par citat. En utvecklingschef från Umeå säger att vi vet att det här är påfrestande för barnen, det är en utmaning för medarbetarna och det ställer krav på hur vi arbetar. Ett annat citat är från södra Sverige och pekar på det som föregående talare nämnde: Det är ett undantag att de här barnen är barn som på något sätt ställer till svårigheter. De allra flesta är barn som har haft extraordinära erfarenheter och svåra förutsättningar. Nu kommer de hit, och vi måste skapa bästa förutsättningar för återhämtning och för att komma in i ett vanligt liv.

Det sägs även i den här salen att vi har ett andrum nu. Det är riktigt. Det är lite färre barn som kommer till Sverige än det var i höstas. Men det är fortfarande på historiskt höga nivåer. Fakta är alltid bra att gå tillbaka till: för januari månad med Migrationsverket som källa: 637 barn. För ett år sedan var det 534, och år 2012 var det 230.

Ja – det är ett visst andrum jämfört med hur det var i höstas, men det är fortfarande en mycket stor belastning.

Hur ska vi då lösa det här? Vi har som ni säkert känner till en ganska lång lista på förslag och krav på regelförändringar men också egna idéer om ett förbättrat arbetssätt. Vi menar att vi måste ha ett undantag från kraven på socionomexamen för myndighetsutövningen. Vi måste se till att få en jämnare fördelning mellan kommunerna. Där arbetar vi för att på olika sätt bidra till att fler kommuner snabbare ska ta emot barn.

Vi måste få kortare tider hos Migrationsverket. Vi hörde nu, och blev glada för det, att även regeringen pratar om de differentierade schablonerna för ersättning. Ni känner till diskussionen om åldersbedömningarna och hur väl de fungerar eller inte. Vi behöver en bättre åldersbedömning för att kunna klara uppdraget för socialtjänsten. Vi har också förhoppningar om arbetet kring uppdraget att ta emot 1 000 barn. Förstås ska de tas emot som har de allra största behoven och det som Sis är duktiga på. Vi måste också ha ett hänsynstagande till de barn som finns i stödboenden när vi fördelar till kommunerna. Barn i stödboenden kräver också insatser av socialtjänsten.

Vi måste hjälpas åt för att lösa det här. Vi måste lita på varandra och inte skapa panik. Vi måste våga pröva nya sätt att arbeta. Cecilia Grefve sa att socialtjänsten fungerar som bäst i kris. Det är också min erfarenhet. Räddningstjänst, hälso- och sjukvård och socialtjänst fungerar alltid när det är kris. Man löser uppgiften där den är. Jag har respekt för att myndigheters

uppgifter kan se annorlunda ut, men vi måste nu agera på ett smart och effektivt sätt och inte lägga krokben för varandra.

Jag har valt ett par myndigheter på den här bilden, Migrationsverket och Inspektionen för vård och omsorg. Jag skulle vilja rada upp er andra också – MSB, Sis med flera. Vi gör i dag tillsammans en mycket god prestation. Jag var bekymrad när det här började eskalera i somras. Erfarenheterna från tidigare utmaningar mot samhällssystemet gjorde att jag var bekymrad för statens förmåga att samordna. Men i dag är jag mycket nöjd och mycket glad över att kunna konstatera att vi har en bra samverkan.

*Ordföranden:* Tack så mycket! Vi går direkt vidare till Akademikerförbundet SSR, och jag lämnar ordet till Josefine Johansson, professionsstrateg.

*Josefine Johansson, Akademikerförbundet SSR:* Tack för inbjudan! Akademikerförbundet SSR organiserar samhällsvetare i hela migrationsprocessen. Vi finns på Migrationsverket, i socialtjänsten, på HVB-hem, Ivo och Sis. Vi har det senaste året haft Öppet Sverige som fokusområde, där vi har försökt ta reda på hur våra medlemmar upplever att migrationsprocessen fungerar och hur den kan förbättras.

Utifrån deras svar har vi gjort ungefär tio rapporter. Två har vi med oss i dag. De ligger vid dörren – en om ensamkommande barn och en om hälsa.

De risker som våra medlemmar ser för barnet i mottagandet är dessa: Barnet kommer vanligtvis först till ett ankomstboende eller till ett släktinghem med svag anknytning. När man sedan kommer till anvisningskommunen placeras man efter ålder eller där det finns plats. Först senare kan man placeras igen utifrån sina individuella behov. Det blir flera uppbrott och mycket ovisshet om vart man ska ta vägen.

När barnet väl får kontakt med socialtjänsten riskerar man att få byta socialsekreterare många gånger på grund av personalomsättning. Man vet inte alltid vem man ska vända sig till. Tröghet och ovisshet kan mycket bero på vilken erfarenhet kommunerna har av att ta emot den här målgruppen och vilken kompetens och erfarenhet socialsekreterarna har. Vi vet att många är nyanställda. Vi vet att de inte får rätt introduktion för uppdraget och att de har en väldigt hög arbetsbelastning.

Väntetiden för att få en god man är lång, har vi också hört i dag. På många ställen ansvarar de också för många barn. Här blir också en ovisshet: Vem är det som ska företräda mig? Med den expansion vi har sett med HVB och det stora behovet av jourhem och familjehem finns det också en stor risk att man får bo i ett outrett hem eller på ett HVB med nyanställd och utbildad personal.

Det här ser vi som viktigt att tänka på: Det är ingenting i vårt välfärdssystem som är anpassat för den här gruppen. Socialtjänsten och socialtjänstlagen är inte riggade för det. HVB, familjehem, elevhälsa och BUP är inte heller utformade med ensamkommande barn i fokus. Det är lätt att tänka att all eller

mycket problematik handlar om kultur, men det är också viktigt att se likheten: Vilka svenskfödda tonåringar bråkar inte om regler hemma?

Samtidigt har den här gruppen erfarenhet av separation, flykt och trauman som de flesta barn i Sverige inte har, och våra system måste kunna möta detta. Det är en ytterst sårbar grupp av flera skäl, och det är minst lika viktigt med rättssäkerhet och kvalitet.

Som flera redan har sagt har ökningen av ensamkommande barn ingenting med krisen i socialtjänsten att göra, utan personalflykten var ett faktum redan för två år sedan. Och även om våra medlemmar verkligen gör så gott de kan så kan jag inte hålla med om att socialtjänsten har fungerat som bäst under de här två åren eller tidigare, att det är krisen som gör att det fungerar bra.

Det här är några av våra förslag för att minska riskerna i mottagandet: Vi tror att hela konstruktionen med god man måste ses över och att en anställning med krav på utbildning skulle ge mer kontroll över uppdraget och fungera bättre. För barn över 16 år skulle vi vilja låta de gode männen fortsätta sitt uppdrag även efter uppehållstillstånd i stället för att utse en särskild förordnad vårdnadshavare. Det här är en administrativt väldigt krävande process som inte leder till någon större förändring för barnet, och därför ser vi att detta skulle kunna avlasta både socialtjänsten och tingsrätterna.

När det gäller de konsulentstödda familjehemmen har det varit problematiskt länge. Med den kraftigt ökade efterfrågan på familjehem har kommuner blivit erbjudna så kallade färdigutredda familjehem som inte har gått igenom kontroll av brotts- eller socialregister. Här finns det förslag på att införa tillståndsplikt, och det tror vi är bra.

Höj ersättningarna och förbättra handledningen till släktinghem och familjehem för att göra det mer attraktivt att ta uppdrag direkt från kommunen! Flytt från släktinghem kan vi förhindra med hjälp av mer handledning och stöd så att de kan klara uppdraget. Arbetsvillkoren måste förbättras i socialtjänsten så att socionomer väljer att söka jobb här och väljer att stanna kvar så att det blir en bättre kontinuitet för barnen.

Slutligen tror vi att det är dags att göra en översyn av mottagandet i dess helhet ur ett barnrättsperspektiv.

*Ordföranden:* Här skulle vi egentligen ha haft en programpunkt där vi skulle ha välkomnat Musse Hosseini, ordförande för Sveriges Ensamkommandes Förening Riksförbund. Tyvärr har han blivit sjuk i dag på morgonen – det är ju sådana tider – och hade inte möjlighet att hitta någon ersättare. Därför kommer vi tyvärr inte att få möjlighet att höra från Sveriges Ensamkommandes Förening i dag.

I stället kommer vi nu att ta paus i en halvtimme. Vi återsamlas här och fortsätter hearingen kl. 11.45. Eftersom vi jobbar över lunchen i dag finns det en enklare smörgås.

(Paus)

*Inga-Kari Fryklund, Vårdföretagarna:* Jag vill också tacka för initiativet och för att vi får vara med här och delge vår information.

Vårdföretagarna är en arbetsgivar- och branschorganisation. Vi tecknar kollektivavtal för ungefär 150 000 medarbetare. Vi har 2 000 medlemsföretag, varav 400 är verksamma inom området individ och familjeomsorg. Delar av dessa företag kan vara aktiva inom det här området.

Vi jobbar ganska mycket också med etikfrågor. För att bli medlem hos oss måste man genomgå en process där vi bedömer om det är ett lämpligt företag att verka i sektorn. Vi utesluter också företag som vi bedömer inte agerar på ett bra sätt. Vi tycker att det är viktigt att det ska vara seriösa företag i sektorn.

Eftersom vi är en arbetsgivarorganisation och kanske inte går så djupt in på detta område ställde vi socialutskottets frågor direkt till medlemsföretagen.

Vi har fått svar från ett 30-tal företag. Dessa företag har fler enheter, så det har kommit in svar från betydligt fler enheter. Jag kommer att redovisa dessa frågor en och en.

Hur är samarbetet med socialtjänsten utifrån företagens perspektiv? Överlag tycker man att det är ett bra samarbete, men det skiljer väldigt mycket mellan olika kommuner och mellan individer på de olika socialförvaltningarna.

Det är väldigt tydligt – och det har varit uppe här tidigare – att det saknas kunskap. Det är många socialsekreterare som är nyanställda och inte har någon erfarenhet. Det saknas gode män. Den information som vi får blir därmed problematisk. Om man har väldigt lite erfarenhet kan man ta ett medmänniskoperspektiv och inte ett professionsperspektiv i kontakten. Det är en ganska tydlig signal som vi får från företagen.

Men alla vill göra gott, och man försöker så gott man kan, men i vissa fall kan det bli väldigt problematiskt. Det blir också problematiskt när man saknar kontakt. Socialsekreteraren har en väldigt viktig roll i relation till den unge. Glappet har varit väldigt stort med tanke på att det har kommit så många.

Bedömer ni att socialsekreteraren har tillräckligt med underlag för att kunna fatta beslut? Där är den samlade bedömningen att det har man inte. Det är lätt att förstå med tanke på att de inte har någon bakgrundshistoria. Ofta har man uppgifter om namn, varifrån den unge kommer och ålder.

Just detta med åldern återkommer företagen till. Man bedömer att många är betydligt äldre än vad man har uppgett. Det blir också problematiskt. Vem ska reagera? Hur ska man agera i det läget? De enskilda boendena känner att det inte är deras roll, utan de har sina relationer till dem som bor där. Men det kan också vara betydligt äldre och unga som blir placerade på samma boende. Det är otroligt viktigt att se vad man kan göra åt just åldersbestämningsfrågan.

Kontakten med socialsekreterarna är ofta bristfällig, och det beror naturligtvis på resursbristen. Socialsekreterare har slutat och då blir den ungdomen utan kontakt och vet inte vart han eller hon ska vända sig.

Det här är ett vanligt exempel på den information som ett företag kan få. Det är ungefär så här mycket man vet i en placeringssituation.



Vi frågade också om stödet från socialtjänsten inför och under placering. Det gäller samma sak där. Det skiljer väldigt mycket mellan olika kommuner. Det beror naturligtvis på de förutsättningar som man har i kommunerna när det gäller ärendemängd och socialsekreterare. Den erfarenhet som man har är väldigt avgörande, men man pekar på att det i många fall saknas just erfarenhet hos nyutexaminerade.

Jag vill avsluta med att säga att detta med personalen är otroligt viktig. Det saknas personal, och vi måste tillsammans hitta lösningar för hur man ska kunna bemanna överallt. Det är otroligt viktigt.

*Malena Andersson, Forum för familjevård:* Jag vill också börja med att tacka för att vi är inbjudna hit. Jag representerar också en förening som heter Fako som är en förening för familjehem. Jag är förstas familjehem. Jag älskar att vara familjehem. Det är det bästa jag vet. Sedan jobbar jag även som familjehemssamordnare i ett företag.

Det som hände i höstas var att det kom fantastiskt många ensamkommande barn, framför allt killar. Vi fick jättemånga nya familjehem i Sverige som efter alla otäcka bilder i tv fick ett blödande hjärta och ville bli familjehem. Det är många människor som aldrig har tänkt att de skulle bli familjehem, vilket gör att de inte har kommit så långt i sin tankeprocess. De behöver väldigt mycket stöd för att de ska klara av att vara familjehem.

Normalt är utredningstiden inför en familjehemsplacering jättelång. Det har funnits med länge i tankarna, och de är mera med på banan än de som blev familjehem i höstas. Dessa familjehem behöver, som sagt var, mycket mera stöd, och det kan vi ge på olika sätt. Vi kan till exempel anordna mera träffar för familjehem. I Sala har man startat Familjehemscentralen, som är ett jättebra stöd, där man kan träffa andra familjehem.

Man måste också tänka på att familjehemmen har ett arvode som de betalar skatt på, och det är inte pensionsgrundande, vilket gör att det inte är så attraktivt att vara familjehem. Därför har det alltid funnits väldigt få familjehem i Sverige. Det har alltid varit problem med att få tag på familjehem. Det måste bli bättre ekonomiska möjligheter för familjehem. Kanske en familjehemsförälder måste vara hemma på heltid för att ta hand om barnet. Då måste vårt arvode vara både pensionsgrundande och a-kassegrundande.

Det kom till många familjehem i höstas. Men vi måste ändå hålla på kvaliteten. Det är jätteviktigt. Det rör sig om barn som kommer från krigsdrabbade områden, och de ska ha det lika bra som våra svenska barn.

I framtiden, när de ensamkommande barnen börja flytta ut från familjehemmen, kommer det att finnas jättemånga nya familjehem i Sverige och då kan vi se vilka som står för mest kvalitet. Vi kommer att ha en helt ny grupp av människor som då är familjehem.

Det har också varit många ensamstående yngre människor, par utan barn och aktiva pensionärer som har blivit familjehem. Det har inte funnits tidigare.

När de ensamkommande barnen får hit sina familjer uppstår det ett nytt problem. Då blir det en ny kulturkrock. Jag har mött många barn under hösten som har fått hit sina föräldrar. Barnen har blivit försvenskade, och när föräldrarna kommer hit blir det stora kulturkrockar. Det finns barn som blir slagna hemma och som inte vågar säga något. Det måste utredas om dessa barn verkligen ska bo med sina föräldrar när föräldrarna kommer till Sverige.

För att undvika många problem kan man införa mentorer för ensamkommande pojkar. Äldre ensamkommande som kan språket och vet hur samhället i Sverige fungerar kan vara mentorer för dessa pojkar. Det har vi provat och det har varit fantastiskt framgångsrikt. Det vore också mycket bra om man kunde ha mentorer för familjehemmen.

Framför allt vill jag säga att det är fantastiskt att vara familjehem. Jag har mött fantastiska pojkar framför allt under hösten. Jag har både afghanska pojkar och svenska småtjejer placerade hemma hos mig. Jag har varit familjehem i 13 år, och jag tycker att det är helt underbart. Träffar man mig, då vill man bli familjehem.

*Fernando Germond Corrêa, Lessebo kommun:* Tack för inbjudan. Jag ska försöka att ge en bild av hur det kan se ut i en mindre kommun. Vi är inte speciella, men jag tror att det är samma problem i små kommuner.

Där är en bild av hur det kan se ut. Den handlar om ett informationsmöte.

Befolkningen i Lessebo uppgår till 8 420 invånare. Det betyder att Stockholm är drygt 1 000 gånger större. Det är viktigt att komma ihåg det.

Siffran sex betyder att vi ligger på sjätte plats när det gäller mottagning i landet.

Arbetslösheten är hög. Den har gått ned, men det har att göra med att vi har vidtagit åtgärder med så kallade nystartsjobb. Det finns en risk för att arbetslösheten ökar igen när perioden är slut. Arbetslöshet är ett stort problem i ett mindre brukssamhälle som Lessebo.

Förra året kom det 69 ensamkommande barn. Skulle det ha varit i Stockholm hade det betytt drygt 7 000 ensamkommande barn. Det är väldigt många för en liten kommun att klara av, och det medför stora påfrestningar.

Här är skrivelser från kommunstyrelsens ordförande, kommunchefen och mig. Vi har skrivit till regeringen och Socialstyrelsen om att vi helt enkelt inte mäktar med.

Vi har en kritisk skolsituation. Antalet elever har ökat med 36 procent. Det är väldigt svårt att få tag på lärare som vill jobba på en mindre ort. Vi kan sitta här och prata hur mycket som helst, men detta är en verklighet som man måste förhålla sig till.

Vi har en mycket bekymmersam bostadssituation. Det finns inga ledigheter och rum. Just nu har vi en del problem med motsättningar mellan olika grupper.

Att hitta en god man är inte heller det lättaste.

Anmälda stölder och våldsbrott har faktiskt sjunkit något, men under 2015 har dessa brott ökat. Vad det beror på är svårt att säga.

Men invandringen har också haft en positiv effekt. Det har varit ett lyft för kommunen. För några år sedan rev man hus och det fanns gott om lägenheter. Det har betytt väldigt mycket positivt för Lessebo kommun.

Jag vill verkligen säga att alla som kommer till Lessebo kommun är väldigt välkomna. Vi ska ta hand om dem på bästa sätt. Men jag skulle önska att mottagningen ska vara mer rättssäker och att man gör mer avreglering i regelverket. Exempelvis duger inte BBiC – de som är insatta i socialtjänsten vet vad det är – för den här typen av verksamhet. Om man inte underlättar detta klarar vi inte av det.

*Marcus Johansson, Växjö kommun:* Tack för att jag har fått komma hit. Vi har fått höra många intressanta förslag och synpunkter från berörda myndigheter i dag. Nackdelen med att tala sist är att det mesta redan har blivit sagt.

Jag välkomnar många av de regellättnader som kommer till stånd i krisläget. Samtidigt vill jag höja ett varningens finger. Detta måste göras med stor fingertoppskänsla. Vi riskerar att hamna i effekter av detta som vi inte riktigt kan se. Många kvalitetsaspekter i förordningar och lagar bör man inte tumma på.

År 2015 har varit ett oerhört tufft år för kommunerna. Häromdagen kom Migrationsverkets nya prognos för 2016. Den är mycket välskrivnen, och analysen är intressant, men det enda som är säkert i den är att det är en mycket osäker framtid. Omvärldsläget är svåranalyserat. Vi får ta höjd för kanske ett ännu större mottagande än under 2015 eller kanske ett lägre.

En kommun som Växjö har goda förutsättningar i grunden. Det är en mellanstor kommun och en universitetsstad, vilket underlättar personalrekrytering etcetera. Vi har jobbat med målgruppen sedan 2008 och har en god grund att stå på. Det har varit till hjälp under 2015. Ska vi nu rusta oss för att göra om konststycket att växa så mycket när det gäller boendeplatser, personal, myndighetsutövning och skola, vård, gode män och så vidare blir det en utmaning. Jag har använt det ordet ett par gånger nu.

Samtidigt har vi mycket att ta igen från den höst som har varit, både vad gäller myndighetsutövning och uppföljning. Våra boendeenheter måste få de förutsättningar de behöver för att vi ska kunna bedriva en trygg och säker omvårdnad.

Cecilia Grefve pekade på kärnan i uppdraget. I kommunerna är det på boendena och i familjehemmen man jobbar med att skapa trygghet och förutsättningar för den ensamkommande att hantera situationen och vara beredd på nästa steg, oavsett om det är utvisning till hemlandet, tillfälligt uppehållstillstånd eller permanent uppehållstillstånd och en etablering med integration i Sverige. Däri ligger utmaningen. Det är detta man jobbar med varje dag på boendena.

Tidigare i diskussionen nämndes en frågeställning om trygghet på boendena. Jag har jobbat med målgruppen sedan 2002. Jag började på den tid då Migrationsverket hade huvuduppdraget. Då såg det väldigt annorlunda ut. Mycket har hänt under de här åren. Jag känner inte igen den bild som sprids i medierna just nu, och det oroar mig. Vi har varit inne på den snabba etableringen. Det är många privata HVB och många outredda familjehem. Det är frågor som är viktiga att titta på framöver.

Kunskapsstöd till kommunerna när det gäller familjehemsvård och framgångsrika arbetssätt och förhållningssätt när det gäller målgruppen efterfrågas. Det finns många framgångsrika exempel i Sverige. Ivo har god överblick. Socialstyrelsen har en del av uppdraget.

*Ordföranden:* De som vi nu har haft möjlighet att lyssna på finns kvar här, förutom Cecilia Grefve, som var tvungen att gå. Även statsrådet Åsa Regnér har blivit tvungen att gå, men i hennes ställe har vi statssekreterare Pernilla Baralt, som är här för att svara på frågor.

Utöver detta finns det andra representanter närvarande här i salen som utskottets ledamöter också har möjlighet att ställa frågor. Vi har representanter här från ett företag som bedriver HVB-verksamhet, Team Olivia. Vi har Riksförbundet för förstärkt familjehemsvård närvarande. Föreningen Sveriges överförmyndare är representerad, liksom Riksförbundet gode män och förvaltare. Vi har även representanter för Migrationsverket här.

Därmed går vi över till frågor från ledamöterna i utskottet.

*Yasmine Larsson (S):* Min fråga riktas i första hand till Pernilla Baralt. Det är glädjande att regeringen tar de här frågorna på största allvar och redogör för de många beslut, resursförstärkningar och insatser som har gjorts och görs på detta område, som ju har varit eftersatt länge. Hur ser vi nu till att jämställdhetsutbildning också når ensamkommande på boendena?

*Statssekreterare Pernilla Baralt, Socialdepartementet:* Jag vill inleda med att tacka alla dem som har talat här i dag. Det har varit givande att få alla dessa aktörer på ett pärlband och se hur många som jobbar med frågan.

För en feministisk regering är metoden jämställdhetsintegrering i alla beslut som bereds i Regeringskansliet. Vi studerar att besluten faller lika väl ut för både flickor och pojkar, killar och tjejer, män och kvinnor liksom för hbtq-personer.

Vi förbereder en översyn av de satsningar som redan i dag görs i svensk skola när det gäller jämställdhet och sexualundervisning. Vi funderar också på hur vi bäst ska nå de unga som bor på boenden. Det är självklart att kränkningar i alla former aldrig är tillåtna, oavsett om de sker i Kungsträdgården, på ett boende eller någon annanstans i vårt land.

Vi ska vara otroligt tydliga med vad som gäller. Jämställd blir man inte för att man kommer över den svenska gränsen. Jämställdhet bygger på utbildning, goda förebilder och tydlighet.

Vad vi exakt kommer att göra kan jag inte gå in på i detalj, men detta är en fråga som vi bereder för närvarande. Vi kommer att satsa hårt på att nå både flickor och pojkar ute på boenden.

*Cecilia Widegren (M):* Tack för all information vi har fått ta del av i dag! Listor med åtgärder har överlämnats till riksdagen. Det är klart att vi ska göra vår del av detta, som är lagstiftningsarbete.

Vi har samlats här i dag för att det inte fungerar, men tack ändå för de goda exempel som man har valt att lyfta fram. Krisen i socialtjänsten har pågått under längre tid. Läget nu är akut med anledning av folkvandringen. En av fem kommuner lex Sarah-anmäler sig själv.

Min första fråga går till regeringen: Är det ett nytt ansträngt normalläge i socialtjänsten, och kan det leda till undanträngningseffekter?

Min andra fråga är kopplad till den kompetensutveckling som är helt nödvändig för att man ska klara av den lagstiftning som i dag finns, där grunden är kvaliteten i välfärden. Är regeringen beredd att pröva nationell, långsiktig kompetensförsörjning för socialtjänsten som sådan?

Nästa fråga går till Socialstyrelsen. SKL:s medlemmar vill se åldersbedömningar som stöd. När kommer det att presenteras av Socialstyrelsen?

*Statssekreterare Pernilla Baralt, Socialdepartementet:* Vi håller nog alla med om att detta är en unik ansträngning för vårt land. Veldig mycket av det vi gör sker för första gången, och vi gör det med gemensamma krafter.

Vi vet att flera kommuner har kommit in med lex Sarah-anmälningar till Ivo, Inspektionen för vård och omsorg. Vi har sett att det finns undanträngningseffekter. Därför arbetar vi hårt med att på olika sätt försöka stödja kommunerna, dels med finansiella resurser och med regelförändringar, så att de organisatoriska förändringar som kommunerna hittar också ska kunna fungera i verkligheten. Det krävs inte bara finansiella resurser utan också stora kompetenssatsningar.

Den här veckan nämnde bland andra Olivia Wigzell två nationella satsningar som träder i kraft för att stärka socialsekreterarnas kompetens. Men frågan är större än så. Det handlar om ett yrke som behöver få sin rätta status. Det handlar om att nyrekrytera och vidareutbilda. Til syvende og sidst är det ett ansvar för kommunledning och arbetsgivare att se till att man kan organisera arbetet på bästa sätt.

Vi har talat om behovet av assisterande socialsekreterare. Det tror jag i vissa fall kan vara en alldeles utmärkt idé. I den s.k. bemanningssatsning som regeringen har gjort på den sociala barn- och ungdomsvården, den så kallade

barmiljarden, uttalas att de resurserna också kan gå till att anställa denna hjälp av stöd.

*Olivia Wigzell, Socialstyrelsen:* För att kunna besvara frågan behöver jag berätta något om vårt arbete på området. Bakgrunden är att det finns rekommendationer om medicinsk åldersbedömning av barn i övre tonåren. De är från 2012. Dem arbetar man inte utifrån nu.

Det vi nu gör – vi inledde detta arbete i maj 2015 – är att se över aktuell vetenskaplig litteratur på området. Det har tillkommit ny forskning som gör att det finns nya, säkrare åldersbedömningsmetoder. Vi sammanställer detta i tre systematiska översikter: en där man åldersbestämmer med hjälp av magnetröntgen, en där man åldersbedömer med hjälp av tänder och en där man använder röntgen av skelett. Dessa översikter kommer också att granskas av externa vetenskapliga granskare.

Det kommer också att tas fram en etisk analys av detta. Det ska också tas fram ytterligare en översikt av vetenskaplig litteratur när det gäller att åldersbedöma med hjälp av psykosociala metoder. De metoderna används i till exempel Storbritannien.

Detta bildar ett vetenskapligt underlag om vad som är bästa tillgängliga kunskap om metoder, hur säkra de är och hur stora osäkerhetsnivåer det finns.

Vi har kallat till ett möte i april där berörda myndigheter – Migrationsverket, Rättsmedicinalverket och Polisen – är med, liksom representanter för professioner som berörs av detta, alltså barnläkare, tandläkare, röntgenläkare med flera. Där ska vi utifrån det vetenskapliga underlaget som vi sammanställt se hur vi ska gå vidare och eventuellt uppdatera rekommendationerna. Då kommer vi sannolikt att ha ett bättre kunskapsstöd att luta oss mot, så att rekommendationerna från 2012 kommer att kunna uppdateras.

*Åsa Furén-Thulin, Sveriges Kommuner och Landsting:* Vi har nämnt kompetensutveckling här, men det är lika viktigt med validering. Det finns socionomer som inte är utbildade för det yrket men som länge har jobbat i den sociala barn- och ungdomsvården. Vi behöver ett enhetligt valideringssystem också, och det är minst lika viktigt som kompetensutveckling.

*Per Ramhorn (SD):* Min fråga har att göra med detta med undanträngningseffekter. Ivo sa ju att man var rätt hårt belastad när det gäller tillsyn och att man kunde se undanträngningseffekter i andra verksamheter. Min fråga är: Vilka verksamheter är det? Är det tillsynen inom sjukvården eller äldreomsorgen?

*Gunilla Hult-Backlund, Inspektionen för vård och omsorg:* Jag sa att detta kan leda till undanträngningseffekter. Vi har inte gjort studier så att vi exakt kan

säga vilken omfattning detta har, men det finns naturligtvis en risk. Vi har tillsynsansvaret över hela området, och det betyder också vi har tillsyn över andra grupper av barn, barn som är familjehemsplacerade, och vi har också ansvaret för tillsyn över kommunernas myndighetsutövning. Detta är alltså snarast en risk som vi får ha i beaktande.

*Olivia Wigzell, Socialstyrelsen:* Socialstyrelsen har regeringens uppdrag att studera undanträngningseffekter eller risk för undanträngningseffekter. Det kommer vi att göra i våra lägesanalyser.

*Ordföranden:* Då ställer jag en följdfråga. Finns det någon tidsplan för detta? Sker det regelbundet, eller finns det speciella datum?

*Olivia Wigzell, Socialstyrelsen:* Det är speciella datum. Jag har dem inte i huvudet nu, men jag tror att det är ett senare i vår och ett våren därpå. Det här kräver ju mer gediget analysarbete och inte bara en temperaturmätning här och nu.

*Christina Örnebjär (L):* Jag är glad över att så många har försökt bredda vår bild av hur det ser ut på våra HVB och stödhem. Min fråga handlar om detta med gode män. Det är i dag ett helt annat uppdrag än vad man många gånger tror. Många barn som kommer i dag har inte vad vi i dagligt tal kallar för vårdnadshavare. Det handlar om kontakt med skola också, inte bara om det rent juridiska.

Min fråga gäller hur man från Riksförbundet gode män och förvaltare ser på uppdraget framöver när det gäller den här målgruppen. Instämmer man i analysen att det vore bra om det var heltidsanställda gode män framöver? Om vi ska göra en sådan omställning, vad ska vi då göra under tiden? Det tar ju en stund att få en ordning med heltidsanställda på plats.

*Christer Vindeby, Riksförbundet gode män och förvaltare:* Uppdraget har naturligtvis förändrats. I många fall har de ensamkommande en traumatiserande erfarenhet med sig. Det ställer helt andra krav på uppdraget som god man. Man ska komma ihåg att vi som sysslar med detta är lekmän. Det är inte säkert att vi är de som är bäst skickade att klara ut den delen. Vi ser en problematik i detta.

Här har man talat om olika metoder att råda bot på detta. Från förbundets sida är vi inte här och nu beredda att peka på vilken lösning man ska välja. Vi vill att man ska titta på de brister som kan finnas och se vilka möjligheter man har för att komma till rätta med dem. Det innebär naturligtvis att man ska se över lagstiftning och rutiner för att få en bättre ordning. Det avstamp som SKL

har gjort i sin skrivelse till regeringen kan naturligtvis vara ett alternativ, men det får prövas i jämförelse med andra alternativ.

Vår hemställan här och nu är att man snabbt kommer i gång med en översyn av gällande regler och kan ta fram ett antal alternativ.

*Statssekreterare Pernilla Baralt, Socialdepartementet:* Jag vill komplettera informationen vad gäller gode män. Där har regeringen så sent som den 29 oktober gett ett uppdrag till Socialstyrelsen att öka informationen om gode män, dels visavi de ensamkommande barnen själva, dels till familjehem och andra aktörer, när det gäller vilken uppgift en god man har och om vilken kompetens som krävs för att bli en god man. Det handlar också om att öka antalet gode män. Det uppdraget ser vi fram emot att Socialstyrelsen ska redovisa.

*Ian Dickson Lauritzen, Föreningen Sveriges överförmyndare:* Föreningen Sveriges överförmyndare samlar alla de som är anställda eller förtroendevalda i överförmyndarverksamheten. Överförmyndarna granskar och kvalitetssäkrar det arbete som gode män, förvaltare och andra ställföreträdare utför.

Ensamkommande flyktingbarn har blivit ett växande specialområde. Grunden är att ställföreträdaren, en god man, är en rättrådlig lekman som ska ha detta som ett frivilligt uppdrag. Det är ingen anställningsform eller yrke. Man ska vara lämplig att assistera en människa och bevaka den människans rättskraft.

När det gäller ensamkommande flyktingbarn blir det en väldigt speciell form av rättsbevakning. Asylprocessen är komplicerad. Det är stora påfrestningar på socialtjänst, skola och så vidare. Om det nu ska leda till att man ska göra godmanskapet till ett yrke är det ett mycket stort steg som kräver stora lagändringar.

Vår verksamhet övervakas av länsstyrelsen och inte av Socialstyrelsen eftersom de gode männen inte har som uppgift att själva utföra saker. De ska däremot bevaka att skolan och socialtjänsten fungerar och att barnets rättigheter tillgodoses. Detta är en mycket mer komplicerad fråga – det handlar inte bara om att hitta en form där folk ska kunna åta sig många ärenden.

Det sägs ofta att det är svårt att rekrytera gode män till ensamkommande. Tack och lov är det inte så överallt, även om det är så på många ställen. Det finns många unga som är intresserade. Igår hade jag besök av en grupp socionomer som ville ta uppdrag som gode män. Man kan göra en insats och ge vägledning för någon som vill komma in i det svenska samhället. Det är ett frivilligarbete. Man har rätt till en viss ersättning, men det är inget yrke.

*Staffan Danielsson (C):* Bristen på socionomer som kan handlägga ärenden drabbar alla inblandade. Unga blir föremål för orimligt långa utredningar.



Stora delar av yrkesgruppen lider av en alarmerande dålig arbetsmiljö, och kommunerna har svårt att uppfylla vad som förväntas av dem.

Centerpartiet föreslår att kommunernas socialnämnder under fem års tid beviljas dispens från kravet att enbart anställa myndighetsutövande personal med socionom- och högskoleexamen. Jag uppfattade att statssekreterare Baralt öppnade för assisterande socialsekreterare. Är det en öppning i den riktning som Centerpartiet har föreslagit?

Jag vill även fråga IVO, som ju utövar tillsyn. Lex Sarah-anmälningar kommer, och i dag är det alltför många som utför arbetsuppgifter utan att ha examen för det. Hur är bilden där? Jag vill också fråga generaldirektören för Ivo om det som inte hanns med förut, nämligen vilka åtgärder man prioriterar och vill lyfta fram för framtiden.

*Statssekreterare Pernilla Baralt, Socialdepartementet:* När det gäller myndighetsutövning och vilka kvalifikationer man behöver för detta pågår en dialog med parterna. Vi ser behovet och för samtal om detta. Det är dock jätteviktigt att vi håller en balans mellan regelförenklingar och rättssäkerhet.

Den andra frågan, som jag nämnde tidigare, handlar om en annan yrkeskategori som inte sysslar med myndighetsutövande. Det handlar om personer som kan avlasta socialsekreterarna.

Jag vill också säga att vi inte har någon brist på socionomer. Däremot råder det brist på socionomer som vill arbeta som socialsekreterare. Det är en viktig fråga att ta sig an.

*Gunilla Hult-Backlund, Inspektionen för vård och omsorg:* Vi har enligt förordning i uppdrag att inspektera alla HVB och stödboenden minst en gång per år. Den tillsynen är således prioriterad, där efter i mån av utrymme, inspekterar vi andra delar av socialtjänsten, t.ex. kommunernas myndighetsutövning. Det är förstås önskvärt att vi hade tillräckliga resurser för att också tillsyna övrig socialtjänst och hälso- och sjukvård i större utsträckning.

*Josefine Johansson, Akademikerförbundet SSR:* Vi har reagerat starkt på förslaget att ta bort behörighetskriterier för den sociala barn- och ungdomsvårdens myndighetsutövning. Det finns 45 000 socionomer i dag, och det finns ungefär 16 000 socialsekreterartjänster som ägnar sig åt olika typer av myndighetsutövning. Det är ett väldigt kvalificerat arbete, och den här målgruppen har ett minst lika stort behov av kvalitet och rättssäkerhet som andra som har kontakt med socialtjänsten.

Vi har försökt på andra sätt, bland annat genom att locka pensionärer tillbaka till arbetslivet. Vi tror att det finns behov av att utbilda fler socionomer. Att dubbla utbildningsplatserna spelar dock ingen roll så länge inte den sociala barn- och ungdomsvården kan locka nya socionomer och ge

dem förutsättningar att göra ett gott arbete. Då kommer man att söka sig till andra arbetsgivare.

*Åsa Furén-Thulin, Sveriges Kommuner och Landsting:* Vi vill under en övergångsperiod luckra upp den här regeln. Vi vill också ha kvalitet i den sociala barn- och ungdomsvården, men kvalitet innebär också en god arbetsmiljö. I dag är det många kommuner som inte får tag i socionomer som kan jobba med myndighetsutövningen. Ljusnarsberg är det senaste exemplet. Där kommer man nu att ta in politiker som ska göra jobbet, och de kan inte heller jobba som socionomer. Man får inte tag i vare sig bemanningsföretag eller socionomer.

Jag håller med SSR om att detta har börjat långt tidigare och att vi måste jobba med kvaliteten. Men detta är väldigt akut, och vi behöver göra något åt det helst i dag och samtidigt helst jobba med kompetensutveckling och validering och sedan gå tillbaka till de föreskrifter som finns i dag.

*Stefan Nilsson (MP):* Min fråga gäller utredningskapacitet för familjehem. Min undran är i vilken mån man använder exempelvis pensionerade socionomer, psykologer och andra beteendevetare för att snabbt klara att utreda alla de intresserade och möjliga familjehem som kommer? Hur jobbar man på olika håll för att få bort denna flaskhals?

*Åsa Furén-Thulin, SKL:* Just nu lanserar vi ute i landet ett verktyg som heter BRA-fam som Socialstyrelsen har utarbetat och som vi har gjort webbaserat för att just i det initiala skedet kunna ta hand om alla som söker. Blir det nu en rekryteringskampanj från Socialstyrelsen måste vi kunna ta hand om det i kommunerna. Det här kommer också att översättas till olika språk.

Vi stöttar att kommunerna går ihop i interkommunal samverkan om det här arbetet, att de jobbar tillsammans för att utreda och stötta familjehemmen. Ett bra exempel finns i Jämtland, där man tillsammans i länet har startat ett sådant. På det viset jobbar vi.

Vi är också ute i alla län och diskuterar hur vi kan bibehålla och öka kvaliteten både på familjehem och inom sociala barn- och ungdomsvården utifrån den handlingsplan som vi har utarbetat.

*Annika Öquist, Socialstyrelsen:* Jag kan komplettera med att vi i den intervjuundersökning som vi gjorde i januari fick reda på att kommunerna jobbar på många olika sätt för att komma ikapp med familjehemsutredningarna. Man tar in personal på olika sätt och försöker prioritera det, men man har stora svårigheter.

Jag kan också nämna att vi har regeringsuppdraget att sprida information om familjehem etcetera till allmänheten. Inom det uppdraget ska vi också

analysera läget i kommunerna vad gäller rekrytering och utredning av familjehem. Det håller vi på med just nu, så vi kommer snart att veta lite mer.

*Ordföranden:* Nu har vi också, jag ser inte så långt. Du får presentera dig själv, för jag kommer tyvärr inte ihåg ditt namn.

*Suzanne Julin, Riksförbundet för förstärkt familjehemsvård:* Vi är en organisation som organiserar privata verksamheter som rekryterar, handleder och utreder familjehem. Vi har alltså inte ansvaret för den placerade. Det är fortfarande Socialnämndens ansvar. Men vi utreder och handleder.

När det gäller utredningar finns det i Sverige i dag i stort sett två metoder: Kälvesten och Pride. Ingen av de två metoderna är vetenskapligt utvärderade, men det är de som används. Sedan finns det ett antal hemsnickrade.

Vi kräver att medlemmarna i vårt förbund ska vara socionomer för att få utföra utredningar. Vi är inte huvudsakligen ansvariga för utredningarna, men vi hittar familjehem och utreder dem. Ofta kräver kommunerna att det ska utföras enligt Kälvesten.

Det slutliga ansvaret för att godkänna familjehemmet som ett lämpligt hem för ett visst barn är fortfarande socialtjänstens. Men det finns som sagt bara två metoder. BRA-fam är också en del av det hela.

*Ordföranden:* Då har jag själv ett par frågor.

Vi hörde tidigare från Barnombudsmannen om de ganska omfattande risker som de här barnen kan utsättas för, både på vägen hit och inte minst när de är här.

Min första fråga är till Inspektionen för vård och omsorg. Ni redogjorde för att ni försöker hitta ett lite mer pragmatiskt sätt att hantera detta. Det är färre kontroller, men då finns det en fara att man inte upptäcker om barnen löper risk att utsättas för något.

Jag har mött socialsekreterare som säger att de helst placerar fler barn än bara två i samma rum för att minska risken för sexuella övergrepp. Men vi har på senare tid hört talas om att det finns risk att barn utsätts för gruppvåldtäkter. Det är ganska allvarliga risker.

Min fråga till Inspektionen för vård och omsorg är därför: Vad bedömer ni att man ytterligare kan göra för att minska och bättre upptäcka de risker som finns?

Jag har också en fråga till Statens institutionsstyrelse. Ni lyfter fram att det är långt ifrån alla barn som hamnar i de stora svårigheter som gör att man placeras på en Sis-institution.

Vad bedömer ni att vi ytterligare skulle kunna göra för att tidigt identifiera de barn som är i riskgruppen för att ge dem ett bättre stöd från början? Är det en placering på Sis-institution tidigare i stället för placering i HVB-hem eller

är det någonting annat som behövs för just den här gruppen ungdomar, som kanske är den svåraste för samhället att stötta på bästa sätt?

*Gunilla Hult Backlund, Inspektionen för vård och omsorg:* Vår frekvenstillsyn har under hela hösten varit och är fortfarande en balansgång mellan pragmatism, att förhålla sig till de realiteter vi står inför, och att samtidigt ta ansvar för att säkra barnens trygghet och kvaliteten i boendet.

Eftersom vi vid varje tillsyn pratar med barnen får vi en bild av hur tryggt och säkert själva boendet är. I frekvenstillsynen i år kommer vi att fokusera på att återbesöka de boenden som har fått kritik tidigare men också göra helhetsbedömningar av trygghet och säkerhet, kompletterat med samtal med barn. Det tycker jag ger rätt bra indikationer på vilken typ av boende det är.

Som jag nämnde i mitt anförande är vi också tydliga såtillvida att när vi har bedömt att en verksamhet inte uppfyller trygghet och säkerhet har vi gått in och stängt den – i kontakt, förstås, med de kommuner som har placerat barnen så att man under ordnade former kan omplacera dem.

Men det är klart att vi inte kan garantera något. Vi är ju bara en del i samhällssystemet, och verktyget tillsyn löser inte hela den här problematiken. Det är hela tiden en balansgång, och självklart måste vi göra en bedömning i varje situation.

Fokus ligger alltså på trygghet och säkerhet, att prata med barnen och att följa upp tidigare kritikbeslut. Så kommer vi att jobba under året.

*Nils Åkesson, Statens institutionsstyrelse:* Riskgruppen är barn som befinner sig i utanförskap, skulle jag vilja säga utifrån många års erfarenhet av att jobba med ungdomar som hamnar i situationen där man tvingas till ett tvångsomhändertagande. Jag tror alltså inte att det behövs några sofistikerade metoder för att upptäcka vilka som eventuellt skulle kunna hamna på en Sis-institution i framtiden.

Det är bara att tänka på de stora kullar som kom i höstas. De syns inte på våra Sis-institutioner nu. Men om vi inte lyckas integrera dem och ge dem tre saker – ett tryggt boende, ett bra vuxenstöd och en normal skolgång – kommer en hel del av de ungdomarna inom kanske ett halvår eller ett år att hamna i ett sådant utanförskap att de löper risk att hamna i missbruk och kriminalitet.

*Marius van den Burg, Team Olivia:* Jag håller med min kollega – mycket handlar om behovsbedömning.

För det mesta går det bra för de här ungdomarna. 80 procent är helt vanliga ungdomar som klarar sig själva väldigt väl. De går i skolan och har fritidsaktiviteter. Det gäller också de uppdrag vi har på boenden, oavsett om de är kommunala eller privata.

Vårt fokus ligger helt enkelt på omsorg, men det finns ett stort glapp mellan omsorg och när man hamnar helt utanför och hamnar hos Sis. Det är egentligen boenden för dem som saknas i själva systemet.

Att man har sänkt kraven på boenden – det finns flera förslag på att sänka kraven eller underlätta för socialtjänsterna – medför också en risk. Vi har tydligt märkt att i och med krisen i oktober november har socialtjänsterna inte hunnit med. Det märks också på boendena – det finns ingen socialsekreterare, eller det finns inte gode män. Följaktligen är även boendena i kris.

Vi är inte några specialister. Vi kan ta hand om barnen på en grundläggande omsorgsnivå. Det är när det gäller en behovsbedömning av vad barnen verkligen behöver när de visar behov av stöd som svårigheterna börjar. Om socialsekreterarna inte är insatta eller inte har hunnit med finns det inte bra underlag för att göra bedömningarna.

Självklart ska det vara ett samarbete mellan gode män, socialsekreterare och boende att göra behovsbedömningen. Men ungdomarna som har behov av stöd hamnar oftast på vanliga behandlingshem som inte är specialiserade på någonting inom trauma eller PTSD, eller också flyttas de till Sis som oftast gör ett bra jobb med de här ungdomarna men inte heller har de specialkunskaperna.

Det måste finnas en boendeform mellan dessa. Vi kan fånga upp de här ungdomarna i ett ganska tidigt skede. Men om man utökar antalet barn per enhet så att det blir större enheter, vilket ganska tydligt har hänt sista tiden, har man mindre koll på ungdomarna. Då finns det ungdomar som har ett större behov, och då skulle det vara att föredra att man höjer kvaliteten på boendena för att säkerställa att de barnen inte hamnar mellan två stolar.

*Ordföranden:* Här är det flera som vill komplettera.

*Josefine Johansson, Akademikerförbundet SSR:* Jag vill bara komplettera med att även vi får information från våra medlemmar att det finns HVB som klarar boende och omvårdnad men att det finns ett väldigt litet utbud av HVB som klarar av ensamkommandes behov både utifrån att de har varit med om flykt och om de har övriga behov av behandling för missbruk eller psykiska problem. Det behövs fler HVB som ligger mellan bara omvårdnad och Sis-institution.

*Ian Dickson Lauritzen, Föreningen Sveriges Överförmyndare:* Det som gode männen ofta pratar om när det gäller de här barnen – barn är ett märkligt begrepp här, de har väldigt olika ålder, situation, mognad och så vidare – är att de är väldigt bekymrade över att det är så få bra samtal med alla dem som finns i barnens miljö, med skola, socialtjänst och annat. De själva blir ibland inte kallade till möten där de verkligen skulle kunna ge mycket information eftersom de ofta har sin huvudmans stora förtroende.

De här barnen är kolossalt utsatta – mycket mer utsatta än man egentligen kan klä i ord – beroende på sin bakgrund och situation, inte minst här. Asylprocessen är ju en oerhörd påfrestning. Kommer man att få vara kvar? Kommer man inte att få vara kvar? Man kanske börjar förstå att man kommer att bli utvisad.

Hela det här paketet är näst intill omöjligt att hantera enbart individualpsykologiskt. Det är en strukturfråga och en samarbetsfråga som kräver stora insatser och stor kunskap.

*Anna Karin Hildingson Boqvist, Barnombudsmannen:* Jag vill bara understryka utifrån vårt arbete när vi har tittat på ankomstboenden att det som Sis säger – att barn har en trygg vuxen, ett tryggt boende och en fungerande skolgång – är helt grundläggande.

Det som vi har sett när vi har tittat på ankomstboenden där man vistas i upp till tre månader är att man tappar alla de tre bitarna. Det är ju inte rimligt att tänka sig att man i ett ankomstboende får skolgång som fungerar i den utsträckning som den ska. Det är heller inte rimligt att tänka sig att man i ett ankomstboende får en god man, som kanske måste bytas ut när man flyttas till en annan kommun.

Vi har sagt att vi tycker att fokus behöver ligga på att förkorta tiden i ankomstboenden. Det innebär såklart påfrestningar i andra delar; det är vi medvetna om. Men om man kan korta de tiderna är det bra. De boendena är dessutom byggda för en kortare tids vistelse.

Det här med differentierade boendeformer har vi talat om länge. Det finns också ett förslag i delbetänkandet från LVU-utredningen om att man ska differentiera HVB för att de bättre ska tillgodose barnens rättigheter i den enskilda situationen. Jag tycker alltså att det finns ett utmärkt förslag på bordet.

*Åsa Furén-Thulin, SKL:* Det finns ju ett fantastiskt förslag att Sis ska starta 1 000 HVB-stödboenden. Från SKL:s sida skulle vi önska att Sis tar ansvar för de barn som har ett större behov, för Sis är väldigt duktig på det. Då kan den personalen lära sig även de här andra kompetenserna. Det skulle vi önska att man verkligen satsade på i det uppdraget, som vi uppskattar mycket.

*Statssekreterare Pernilla Baralt, Socialdepartementet:* Jag vill bara komplettera vad gäller boende.

Inte nog med att varje barn måste utredas utifrån de behov det barnet har och att resurser ska tillsättas i utredningen utifrån barnets behov. Barnet ska också placeras efter behov.

Vi har i Sverige länge saknat den palett av olika boenden som behövs. Vi kommer nu att noga följa etableringen av stödboenden, som kan bli detta mellanläge för de många unga ensamkommande som inte behöver vård eller behandling men som behöver vuxenstöd och den trygghet som ett stödboende

kan ge så att HVB-hem kan fokusera på den uppgift de ska ha, nämligen vård och behandling. Det faktum att vi har en ny boendeform är alltså viktigt också för att kunna lägga resurserna ännu mer på vård och behandling där sådan ska ske.

Jag vill också ta upp frågan om en annan yrkeskategori. Vi har talat mycket om socialsekreterare. En annan yrkeskategori som behövs är behandlingsassistenter. Där finns det nu ett samarbete mellan till exempel Sis och Arbetsförmedlingen. Det här tror jag för många svenska ungdomar kan bli ett första jobb. Vi har ett enormt behov av behandlingsassistenter just nu, som då får den utbildning och den validering som krävs. Det här är ytterligare en viktig insats för att säkra att våra barn och unga får trygghet på alla boenden.

*Anna-Lena Sörenson (S):* Jag tänkte fråga om frivilliginsatserna.

Ett stort behov hos alla tonåringar är att ha en meningsfull sysselsättning – förutom skolgång och sådant, naturligtvis. I sin ändringsbudget på nästan 10 miljarder skulle regeringen fördela 200 miljoner till civilsamhället och frivilliginsatser. Det är mycket pengar som man kan göra mycket av för de här ungdomarna, som kanske är sysslösa, frustrerade och väldigt utsatta. Min fråga är hur de här pengarna har fördelats.

Jag undrar också om det finns någon som har kunskap om man har rätt förutsättningar för att omhänderta det engagemang för frivilliginsatser som vi vet finns ute i samhället.

Det kanske är regeringen som bäst kan svara på det.

*Statssekreterare Pernilla Baralt: Socialdepartementet:* Jag kommer eventuellt att be Socialstyrelsen att komplettera.

Det är precis som Anna-Lena säger: Utan frivilligkrafter inte minst på många boenden – till exempel vet jag att Rädda Barnen jobbar med att traumautbilda personalen – klarar vi inte detta. Det är en kraftansträngning av många.

Det har regeringen sett, och därför har vi valt att fördela särskilda resurser till frivilligsektorn. Jag vet till exempel att Rädda Barnen har kunnat använda dessa för att utbilda ännu fler i att hantera barn och unga med trauma.

Vi överväger fortsatt stöd till frivilligsektorn. Det ska inte någonsin ersätta det ansvar som kommun och stat har, men det kommer alltid att vara ett viktigt komplement.

*Helena Lindberg, Myndigheten för samhällsskydd och beredskap:* Frivilligresurser är alltid viktiga att använda sig av, både i den akuta krisen och självfallet också i de andra skedena.

Det vi har kunnat bidra med från MSB:s sida är just att synliggöra frivilligheten som en resurs till stöd för ansvariga aktörer – myndigheter men också kommuner.

För övrigt har vi också fått regeringens uppdrag att fördela 10 miljoner till Svenska Röda korset, vilket vi har gjort.

Vi har utarbetat ett särskilt verktyg för att synliggöra behov. Frivilligresurser kan anmäla sig, och länsstyrelser och andra myndigheter kan gå in och titta: Vad finns det för resurser i mitt geografiska område? På så sätt kan man matcha behov mot efterfrågan. Det är ett exempel på hur frivilligheten kan bidra.

*Maj Karlsson (V):* Tack så hemskt mycket för intressanta och givande presentationer! Jag har två frågor.

Den första går till Barnombudsmannen. Ni sa i er presentation att ni har konkreta förslag på hur vi kan förbättra mottagandet eller situationen för de ensamkommande barnen. Jag skulle jättegärna vilja höra lite mer om det.

Sedan har jag en fråga till SSR. I er presentation hade ni med att vi ska förbättra villkoren för familjehem och för socialtjänsten. Jag skulle vilja att ni konkretiserade det lite och gav några bra exempel som vi kan ta med oss.

*Anna Karin Hildingson Boqvist, Barnombudsmannen:* Jag var lite inne på det. Det som vi såg i ankomstboendena handlade mycket om en del enkla förbättringar som vi behöver göra men också om att skapa utrymme för det som vi tror är det allra viktigaste för de här barnen: en trygg vuxen, ett tryggt boende och en fungerande skolgång.

På boenden som är byggda för att man ska kunna vara där i kanske 48 timmar fungerar inte de tre delarna. Vi vill därför att man lägger fokus på att förkorta tiden i ankomst. Vi har föreslagit till exempel statligt ansvar för ankomstdelen och att man lagstiftar om en tidsgräns i ankomstboendena. Men det innebär såklart påfrestningar i andra delar av systemet. Det måste man också ha en plan för, en handlingsplan för hur det ska kunna ske.

Vi var till exempel i Trelleborg, som har 43 000 invånare och på kort tid har tagit emot flera tusen ensamkommande. Där sa man: Varför kan vi inte köra bussen, som i dag kör upp på färjan och hämtar alla barnen, till flera kommuner så att vi kan dela det ansvaret?

Det skulle man kunna tänka sig som en del av det här. Det är framför allt i syfte att säkra de här tre grundläggande delarna.

Vi har också haft förslag när det gäller ensamkommande som försvinner, för det tycker vi också är en stor del i det här.

Redan i början på det här året hade vi en samling av myndigheter och diskuterade hur man på ett bättre sätt kan ta till vara erfarenheterna – internationellt, till exempel – av vart barn som försvinner tar vägen och även ge stöd till HVB för att möta de barn som riskerar att försvinna men också de barn som kommer tillbaka. Man vet nämligen utifrån Migrationsverkets statistik att en del barn kommer tillbaka. Detta så att man kan få en bättre bild



men också arbeta aktivt med det i boendena. Det efterlyste de här myndigheterna.

Det tredje som jag tycker är viktigt är LVU-utredningens förslag, som handlar om boendeformerna men också om rättigheter för barn i den sociala barnvården. Jag tror att det är grundläggande att vi tittar på vad man har rätt till i den situationen.

*Josefine Johansson, Akademikerförbundet SSR:* Vad gäller att förbättra situationen i socialtjänsten har vi jobbat i 1 ½ år med en nationell handlingsplan, där vi har fått med oss regering och SKL på en rad åtgärder.

De åtgärderna är minst lika aktuella i dag – man måste höja lönerna, sänka arbetsbelastningen och förbättra villkoren för att locka tillbaka till socialtjänsten de erfarna socionomer som har stor kompetens och erfarenhet av att utreda barn och unga. Många av dem som väljer att gå över till konsultföretag och göra samma jobb fast för en privat arbetsgivare säger just det: Jag gör samma jobb, jag har en bättre arbetssituation och jag tjänar 4 000–5 000 mer i lön.

Vad gäller familjehem handlar det precis som jag sa om stöd, höjda ersättningar, mer utbildning och bättre handledning. Det är en sådan sak som vi hör från familjehem – att man väljer de konsulentstödda företagen, för där får man högre ersättning och mer handledning. Men det blir ju också dyrare för kommunerna att köpa in familjehemstjänster den vägen än att själva rekrytera och ersätta familjehem.

Vi tror också, som vi har skrivit i vår rapport, att det behövs fler ankomstkommuner så att det initiala ansvarstagandet kan spridas till fler kommuner.

*Hans Karlsson, SKL:* Jag noterar med glädje stödet för SKL:s handlingsplan för den nationella barn- och ungdomsvården. Det är ett exempel på att aktörer med lite olika intressen ändå kan samlas kring en fråga.

Det här med att staten skulle kunna ta ett ansvar för ankomsten är vi positiva till från SKL:s sida. Förslaget som Barnombudsmannen tog upp om att fler kommuner kan vara ankomstkommuner är faktiskt realiserat. Tillsammans med myndigheterna, till exempel MSB, har vi engagerat fler kommuner som inte ligger så att säga kustnära eller flygplatsnära. De har blivit ankomstkommuner genom att bussarna har åkt till andra delar av Sverige. Det har vi kunnat genomföra med gott resultat.

*Malena Andersson, Forum för familjevård:* Precis som Josefine Johansson på SSR säger tjänar man ett högre arvode om man tar ett uppdrag från ett företag i stället för en kommun. Det är himla synd att det ska vara på det viset, för det kostar såklart kommunen mer pengar.

Det handlar också, tycker jag, om min egen status: Varför ska jag göra samma jobb men få så olika lön? Det är klart att jag väljer att jobba mot ett företag som familjehem då jag får bättre arvode och absolut mer handledning.

Men jag har en tanke: Varför skulle man inte i kommunen kunna göra en grupp som jobbar mer som ett företag? Det skulle finnas socialsekreterare som tar de tuffare fallen, som oftast kommer från företag. De får jobba helg och ha jour – precis det som vi familjehem efterfrågar. Vi vill få tag i rätt person när det blir kris på helgen. Jag vill inte ringa till socialjouren, som har 200 fall och inte vet vad mitt fall handlar om. När det händer någonting vill jag ha tag i en handledare som kan mitt barn eller min placering. Därför skulle man kunna jobba bättre och ha en grupp i kommunen som tar de fall som egentligen brukar komma från företag.

Jag tycker också att det handlar jättemycket om att höja familjehemmens status, att man inte ska se ned på familjehem och att de ska ha bättre arbetsvillkor. Det är jätteviktigt för att vi ska få hållbara familjehem i Sverige.

*Ordföranden:* Jag vet att det finns fler frågeställningar från utskottets ledamöter, men tyvärr hinner vi inte mer i dag. Vi hoppas såklart att vi får möjlighet att återkomma till er vid sidan om den här hearingen om det är så.

Med det lämnar jag ordet till vice ordförande Anna-Lena Sörenson för att avsluta dagens möte.

*Vice ordföranden:* Det är som sagt dags att avrunda och avsluta och naturligtvis tacka alla er som har kommit hit och delat med er av era kunskaper och erfarenheter om detta svåra och utmanande område. Vi i utskottet kallade till denna utfrågning för att skaffa oss kunskap om hur vi ska möta det här på bästa sätt.

Vi har fått höra att de här barnen och ungdomarna kan leva i stor utsatthet och stor frustration, att de är utsatta för stora risker och att det finns brister både i våra system och i hur de fungerar.

Men vi har också hört mycket positivt. Det finns många goda exempel, som bör spridas. Vi har hört hur kreativiteten kan frodas hos myndigheter och utövare och även att de ensamkommande barnen innebär fler invånare i kommunerna. Där finns det möjligheter och potentialer att ta till vara.

Samarbete, flexibilitet, omställningar och förändrade arbetssätt har vi hört talas om. Men det har också höjts ett varningens finger: Vi får inte tubba på rättssäkerhet och kvalitet! Det som var kunskap och beprövad erfarenhet i går kan inte skåpas ut som om det inte är det i dag. Det måste gälla även de här barnen och omhändertagandet av dem.

Jag väljer att lyfta fram det som Barnombudsmannen sa om att det finns mycket hopp hos de här barnen. Det kan vi ta med oss när vi går härifrån, tycker jag. Det är allas vårt ansvar att se till att de får behålla det hoppet och att de ges förutsättningar för ett gott liv och att bli goda medborgare i Sverige.

Tack, allesammans! Ett särskilt tack till vårt kansli, som på kort tid har uträttat ett fantastiskt arbete för att få det här att fungera på bästa sätt. Tack ska ni ha, allihop!

BILAGA 3

## Program och inbjudna deltagare

### PROGRAM OCH DELTAGARLISTA

**Offentlig utfrågning i socialutskottet  
Ensamkommande barn och socialtjänstens ansvar  
tisdagen den 9 februari 2016 kl. 10.00 – 13.00 i  
Förstakammarsalen**

10.00 – 10.05	Emma Henriksson, ordförande i socialutskottet, inledning
10.05 – 10.15	<u>Socialdepartementet</u> Åsa Regnér, barnminister Pernilla Baralt, statssekreterare Marielle Nakunzi, politiskt sakkunnig Per-Anders Sunesson, departementsråd Jessica Lundahl, ämnesråd Sara Roxell, departementssekreterare
10.15 – 10.20	<u>Myndigheten för samhällsskydd och beredskap</u> Helena Lindberg, generaldirektör Louise Mwinyipembe, handläggare på enheten för omvärld och beredskap
10.20 – 10.25	<u>Regeringens samordnare för den sociala barn- och ungdomsvården</u> Cecilia Grefve
10.25 – 10.35	Frågor från utskottets ledamöter till Cecilia Grefve
10.35 – 10.45	<u>Socialstyrelsen</u> Olivia Wigzell, generaldirektör Pär Ödman, rättschef Annika Öquist, enhetschef
10.45 – 10.55	<u>Barnombudsmannen</u> Anna Karin Hildingson Boqvist, chef för program- och utvärderingsenheten Julia Nordin Johansson, jurist

- 10.55 – 11.00 Inspektionen för vård och omsorg  
Gunilla Hult Backlund, generaldirektör  
Birgitta Hagström, avdelningschef för avdelning sydöst  
Jonas Wiklund, enhetschef avdelningen för tillståndsprövning
- 11.00 – 11.05 Statens institutionsstyrelse  
Nils Åkesson, tf. generaldirektör  
Urban Lindberg, planeringsdirektör
- 11.05 – 11.10 SKL  
Hans Karlsson, avdelningschef avdelningen för vård och omsorg  
Åsa Furén-Thulin, sektionschef, sektionen för vård och socialtjänst
- 11.10 – 11.15 Akademikerförbundet SSR  
Josefine Johansson, professionsstrateg  
Ursula Berge, samhällspolitisk chef
- 11.15 – 11.20 Sveriges ensamkommandes förening Riksförbund  
Musse Hosseini, ordförande
- 11.20 – 11.50 P A U S
- 11.50 – 11.55 Vårdföretagarna  
Inga-Kari Fryklund, förbundsdirektör  
Fredrik Borelius, näringspolitisk expert, individ och familj
- 11.55 – 12.00 Forum för familjevård  
Malena Andersson, vice ordförande  
Benny Jacobsson, ledamot
- 12.00 – 12.05 Lessebo kommun  
Fernando Germond Corrêa, socialchef
- 12.05 – 12.10 Växjö kommun  
Marcus Johansson, bitr. avdelningschef med ansvar för ensamkommande flyktingbarn
- 12.10 – 12.55 Frågor från utskottets ledamöter
- 12.55 – 13.00 Anna-Lena Sörenson, vice ordförande i socialutskottet, avslutning

Övriga deltagare  
(beredda att svara på  
frågor)

Företag som driver HVB

Marius van den Burg, områdeschef HVB, Team  
Olivia

Riksförbundet för förstärkt familjehemsvård

Suzanne Julin ordförande  
Marie Kjellqvist, sekreterare och ledamot

Föreningen Sveriges Överförmyndare

Ian Dickson Lauritzen, styrelseledamot

Riksförbundet Gode Män och Förvaltare

Ricard Sandell, ordförande  
Christer Vindeby, vice ordförande

Migrationsverket

Carl Bexelius, bitr. rättschef  
Jan Anders Rapp, verksamhetsjurist, Rättsenheten  
Ronnie Magnusson, nationell expert,  
Mottagningsstöd och etablering

## BILAGA 4

## Bilder från utfrågningen

Helena Lindberg, MSB



Myndigheten för  
samhällsskydd  
och beredskap

## Socialutskottet 9 februari 2016

The screenshot shows the MSB website 'Information om Sverige'. At the top, there is a navigation bar with links for 'START', 'LEVA & BO', 'ARBETE & UTBILDNING', 'VÅRD & HALSA', and 'BARN & UNGDOMAR'. A search bar is located on the right. Below the navigation bar, there are several featured sections:

- Ensamkommande barn?** Ha koll på dina rättigheter! →
- NY I SVERIGE** Svar på vanliga frågor →
- LÄRA SIG SVENSKA** Utbildningsinformation →
- Vilken service finns i närheten?** Sok här för att komma direkt till servicekartan för rätt kommun. Includes a search field for 'Plats eller adress...' and a 'Sök' button.
- Europeiska flyktingfonden** Portalen för nyanlända finansieras delvis av EU:s flyktingfond. Includes the European Union flag.
- Lysna på webbplatsen?** Du kan få samhällsinformation snabbt och enkelt med...

Below the main content, there is a section titled 'En portal för nyanlända' with the following text:

Den här portalen vänder sig till dig som är ny i Sverige och enkelt och snabbt vill hitta information om det svenska samhället. Här finns allt samlat på flera olika språk, på en och samma plats. Du hittar samhällsinformation och svar på frågor om hur det fungerar i Sverige med bostad, sjukvård och utbildning. Du hittar information om dina rättigheter och om de myndigheter du kommer i kontakt med under din första tid i Sverige. Du kan leta efter lediga jobb, din närmaste vårdcentral och skola. Använd informationsverige.se som din guide till det svenska samhället.



Myndigheten för  
samhällsskydd  
och beredskap

## Vad är MSBs roll

MSB:s uppgift är att

- samordna och stödja ansvariga aktörers hantering
- identifiera ansvarsluckor och brister i samhällets hantering
- ta fram aktörsgemensamma inriktningar och bidra till lösningar



## Nationella lägesbilder



### Nationell lägesbild för den samlade hanteringen av flyktingsituationen

2015-10-13  
Diarium: Diariem: 2015-4788  
Kontaktperson: tlb@msb.se

#### Händelseutveckling

Antalet asylsökande har under de senaste veckorna inneburit stora utmaningar för mottagande kommuner och myndigheter i Sverige.

Prognos för antalet asylsökande ligger på 8 000-9 500 per vecka. Migrationsverket ser ingen minskning av antalet. Utöver dessa anländer flyktingar och migranter som inte söker asyl.

Situationen för ansvariga aktörer skiljer sig åt mellan olika län. De län som är hårdast belastade har signalerat att de inte på tillfredställande sätt kan hantera nuvarande antal asylsökande.



Figur: Antal asylsökande (Migrationsverket).

#### Samlad bedömning

- Det länen redogör för i sina svar på tidigare hemställan innebär betydande utmaningar för värvandet av målen för vår säkerhet främst med avseende på liv och hälsa samt samhällets funktionalitet.
- Ansvariga myndigheter i de hårdast belastade länen, Skåne, Västra Götaland och Stockholm, bedöms vara i behov av förstärkning inom ett flertal områden främst avseende registrering av asylsökande, kvalificerad personal och tillgång på boenden. Detta kommer även fortsatt att vara en stor utmaning.
- Utöver de asylsökande finns det ett antal flyktingar/migranter som befinner sig i landet utan att ha legaliserat sin vistelse. Det finns behov av att få en bild avseende denna grupp för att möjliggöra bedömningar av samhällskonsekvenser och vilka åtgärder som behöver vidtas.
- Alla aktörer, även de som idag inte är främst berörda, bör vidta förberedande åtgärder för en långvarig hantering. Förmågan att hantera situationen utan att annan samhällsviktig verksamhet åsidosätts behöver upprätthållas.



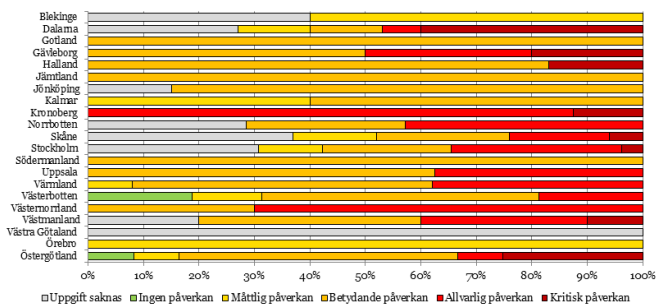


Myndigheten för  
sambalsskydd  
och beredskap

Socialtjänst

## Den samlade förmågan i länet vecka 45

I vilken grad är socialtjänstens verksamhet påverkad?  
Andel av kommunerna i procent.

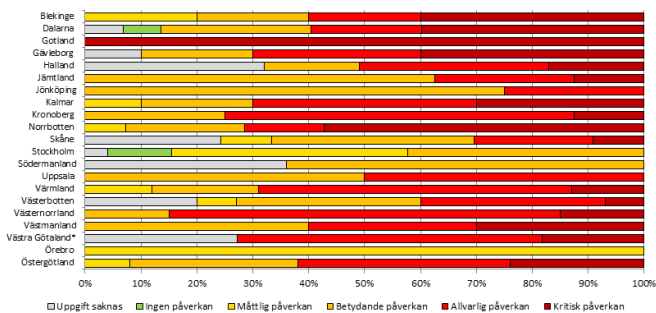


Myndigheten för  
sambalsskydd  
och beredskap

Socialtjänst

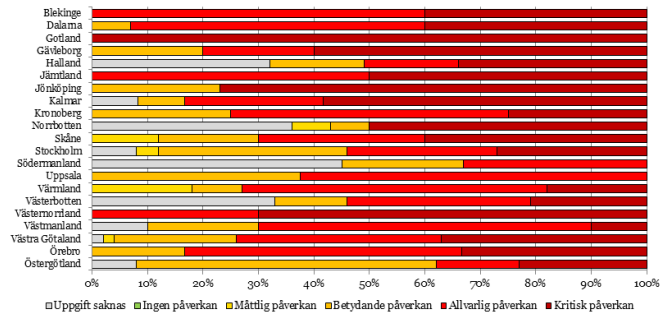
## Den samlade förmågan i länet vecka 47

I vilken grad är socialtjänstens verksamhet påverkad?  
Andel av kommunerna i procent.



## Den samlade förmågan i länet v 50-51

I vilken grad är socialtjänstens verksamhet påverkad? V50-51  
Andel av kommunerna i procent.



Statistik: Migrationsverket, januari 2016

Åldersgrupp	Antal	varav män (inkl pojkar)	varav kvinnor (inkl flickor)	varav barn (inkl ensamkommande barn)	varav ensamkommande barn *1
Age	Number	of which male	of which female	of which children (unaccompanied minors included)	of which unaccompanied minors *1
0-6 år	18 551	9 689	8 862	18 551	312
7-12 år	12 717	7 516	5 201	12 717	2 251
13-17 år	39 116	34 171	4 945	39 116	32 806
18-24 år	28 920	21 228	7 692		
25-34 år	35 916	24 831	11 085		
35-44 år	16 281	10 961	5 320		
45-64 år	9 869	5 637	4 232		
>64 år	1 507	695	812		
Total:	162 877	114 728	48 149	70 384	35 369



## Statistik: Migrationsverket, januari 2016

Age	Flickor // Girls	Pojkar // Boys	Totalt
0-6 år	157	155	312
7-12 år	421	1 830	2 251
13-15 år	1 057	14 181	15 238
16-17 år	1 212	16 356	17 568
<b>Totalt</b>	<b>2 847</b>	<b>32 522</b>	<b>35369</b>





## Slutsatser

- God kunskap om krisberedskapssystemet på högsta nivå en förutsättning!
- Avsätt resurser för samverkan
- Förmåga att ta emot stöd – i tid!

Förhållningssätt: ansvarstagande, samverkan och handling

Cecilia Grefve



Socialdepartementet

Blogg: [socialbarnungdom.se](http://socialbarnungdom.se)  
Twitter: [@Socialbarnung](https://twitter.com/Socialbarnung)



## Bred delaktighet, samarbete och samråd



## Förändrade förutsättningar

- 2014 sökte 7049 ensamkommande barn asyl i Sverige.
  - 2015 sökte 35 369 ensamkommande barn asyl.
  - Prognos för 2016 27 000 ensamkommande.
- 
- 2014 sökte 81301 personer asyl i Sverige.
  - 2015 sökte 162 877 personer asyl.
  - Prognos för 2016 är 140 000 personer.
- Statistik och prognoser från Migrationsverket

Socialdepartementet

Blogg: [socialbarnungdom.se](http://socialbarnungdom.se)  
 Twitter: [@Socialbarnung](https://twitter.com/Socialbarnung)

REGERINGSKANSLIET

## Uppdraget

- Två besök i varje kommun
- Urval utifrån varierande storlek och geografisk spridning
- Mätning
- Barn, unga och vårdnadshavare
- Fackliga företrädare
- Chefer, medarbetare, politiker och kommunrevision
- Plan för handling
- Regelbunden återkoppling till ministern
- Dialoger
- Spridningskonferens

Socialdepartementet

Blogg: [socialbarnungdom.se](http://socialbarnungdom.se)  
 Twitter: [@Socialbarnung](https://twitter.com/Socialbarnung)



## Erfarenheter från uppdraget



Socialdepartementet

Blogg: [socialbarnungdom.se](http://socialbarnungdom.se)  
 Twitter: [@Socialbarnung](https://twitter.com/Socialbarnung)



"Vi kan inte utarma det ordinarie arbetet mer än högst tillfälligt. Det skapar motsättningar"

"Nu har jag varit i kommunen i tre år och varje år har jag fått sommarjobb"

"Mottagandet av ensamkommande barn har gjort att den sociala barn- och ungdomsvården har blivit känd i Rådhuset"

- 70 personer inom vård och omsorg i Sundsvall var intresserade av att jobba med ensamkommande barn.
- Vi har träffat en pojke som varit i Sverige i två veckor, han hälsade och berättade om sina ambitioner på svenska.

Socialdepartementet

Blogg: [socialbarnungdom.se](http://socialbarnungdom.se)  
Twitter: [@Socialbarnung](https://twitter.com/Socialbarnung)

REGERINGSKÄNSLIET

## Erfarenheter från uppdraget

- En tuff höst
- Kreativa lösningar, socialtjänsten är som bäst i kris...
- Helhetsgrepp
- Skapat nya enheter för mottagandet
- Färre asylsökande barn efter jul
- Det innebär att den sociala barn och ungdomsvården kan säkra upp
- Ta chansen att skapa något nytt, omvärdera och skapa med medborgare och medarbetare

Socialdepartementet

Blogg: [socialbarnungdom.se](http://socialbarnungdom.se)  
Twitter: [@Socialbarnung](https://twitter.com/Socialbarnung)

REGERINGSKÄNSLIET





Socialdepartementet

Blogg: [socialbarnungdom.se](http://socialbarnungdom.se)  
Twitter: [@Socialbarnung](https://twitter.com/Socialbarnung)



## Kontaktuppgifter

- Blogg  
[socialbarnungdom.se](http://socialbarnungdom.se)
- Twitter  
[@socialbarnung](https://twitter.com/socialbarnung)
- Mail  
[cecilia.grefve@regeringskansliet.se](mailto:cecilia.grefve@regeringskansliet.se)  
[petra.rinman@regeringskansliet.se](mailto:petra.rinman@regeringskansliet.se)  
[eric.hetting@regeringskansliet.se](mailto:eric.hetting@regeringskansliet.se)

Socialdepartementet

Blogg: [socialbarnungdom.se](http://socialbarnungdom.se)  
Twitter: [@Socialbarnung](https://twitter.com/Socialbarnung)





# Anna Karin Hildingson Boqvist, BO

## Barn på flykt

Barns och ungas röster om mottagandet  
av ensamkommande barn

Socialutskottet, den 9 februari 2016



## Barnombudsmannens arbete med barn på flykt - ENOC



## Risker för barn på flykt

- Barn på flykt som reser genom Europa riskerar att:
  - omkomma (framförallt i samband med resan över Medelhavet, men även pga. sjukdom)
  - drabbas av allvarlig sjukdom och inte få tillgång till sjukvård
  - separeras från sina familjer
  - falla offer för människohandel och sexuell exploatering
  - utsättas för sexuella övergrepp
  - nekas rätt till skydd och skickas tillbaka till hemlandet



## Barnombudsmannens arbete med barn på flykt - Sverige

- Barnombudsmannen har träffat 450 barn i åldrarna 9-18 år.
- På ankomstboenden för mellan 20 och 200 barn.
- I sex kommuner (Trelleborg, Mölndal, Solna, Malmö, Umeå och Sigtuna).
- Majoritet pojkar, men även flickor.
- Barnens egna ord genom tolk på plats.
- Unga Direkt – öppna frågor, barnet som expert.
- Kvalitativ metod – identifierat temaområden.
- Rapport om mottagande av ensamkommande.



## Barnkonventionen och barnrättskommittén

Barn som har berövats sin familjemiljö och barn på flykt har rätt till särskilt skydd och stöd (art 20 och 22, barnrättskommitténs allmänna kommentar nr 6)

Barnrättskommitténs rekommendationer till Sverige:

- Föreskriva i lag att ensamkommande barn omgående förordnas god man som har lämplig utbildning.
- Påskynda asylprocessen och säkerställa att alla asylsökande barn är fullt utrustade med grundläggande förnödenheter.
- Utreda alla fall av försvinnanden av ensamkommande barn och vidta alla nödvändiga åtgärder för skyddet av dessa.



## Barns och ungas röster om framtiden

*"Jag kommer ju från ett krigsdrabbat land, och oavsett hur mycket man gör för det landet så blir det bara sämre och sämre eftersom det är krig där. Men här vill jag börja studera för att kunna komma in i samhället och för att kunna ge tillbaka till samhället. Det är det jag vill göra just nu."*

*"Min största önskan är att jag ska få utbilda mig och lära mig läsa och skriva"*

*"Om gud vill så ska jag bli psykolog. Tidigare hade jag inte så mycket hopp om det, men sedan jag kom hit känner jag mig lite mer hoppfull."*



## Asylprocess och anvisningsförfarande

Av Barnombudsmannens möten med barn framkommer att barn:

- vistas på ankomstboenden under mycket lång tid, upp till 3 månader,
- inte har fått god man (gäller så gott som alla 450 barn vi har träffat),
- inte förstår hur asylprocessen och anvisningsförfarandet går till,
- inte har kunnat tillgodogöra sig information eftersom den förmedlats på annat språk än det egna.



*"Sen är det ju det här med att man aldrig får någon ordentlig information om hur länge man ska vara här. Jag var på ett annat boende först. Där var jag två och en halv vecka ungefär, och där sa de att när jag väl kommer till Migrationsverket, vilket jag gjorde efter två och en halv vecka, då skulle jag bli anvisad till ett permanent boende men sen fick jag ju komma hit... Hur länge ska jag vara här? Jag vet inte."*



## Att vara ensam och utsatt

Av Barnombudsmannens möten med barn framkommer att:

- Barn placeras på boenden där de är helt ensamma om sitt språk och det land de kommer från. Dessa vittnar om känslor av att vara ensam och utsatt.
- Barn på boenden blir utsatta för våld och trakasserier på grund av sitt språk och det land de kommer från.
- Flickor ofta är ensamma och isolerade. De har inte tillgång till sysselsättning och fritidsaktiviteter just på grund av att de är flickor, både genom medveten och omedveten exkludering.



*"Jag kan inte deras språk tyvärr så jag får nöja mig med att vara tyst."*

*"Det fanns ingen låsenhet, det gick inte att låsa badrummet förut, så jag duschade ingenting första två dagarna. Men sen talade jag om det för personalen och de satte lås på dörren, så när jag går in och duschar så låser jag."*



## Hälso- och sjukvård

Av Barnombudsmannens möten med barn framkommer att:

- Många barn nekats hälso- och sjukvård inklusive tandvård och psykologiskt stöd.
- Det råder stor kunskapsbrist om ensamkommande barns rätt till hälso- och sjukvård hos personal på ankomstboenden.



*”Ja, med mig var det så att jag verkligen försökte insistera och säga till personalen att jag mår jättedåligt och behöver komma till doktorn, men de trodde mig inte förrän jag svimmade.”*



## Boende, bemötande och kläder

Av Barnombudsmannens möten med barn och unga framkommer att på många boenden:

- är det trångt, smutsigt och kallt
- bor så många som 20 barn i samma rum och trängseln gör att det uppstår bråk
- väcker personalen barn på natten för att kolla närvaron
- saknas det möjligheter att kontakta sin familj



## Boende, bemötande och kläder

Av Barnombudsmannens möten med barn och unga framkommer att barn:

- saknar varma kläder, kläder i rätt storlek, ombyten och skor,
- inte kan inte gå ut eftersom de saknar varma kläder.

Det framkommer även att personalen:

- läser in sig på sitt kontor,
- har varierande kompetens/kunskaper och upplevs som närvarande på vissa boenden och helt frånvarande på andra



*"En sak måste jag ta upp alltså, och det är att mitt i natten när man ligger och sover så kommer de (personalen) och tänder ljuset för att kolla närvaro. Det är jobbigt."*

*"På fotbollsplanen är det blött och lerigt. Därför kan vi inte vara med och spela. Eftersom vi bara har tofflor"*



## Utbildning och sysselsättning

Av Barnombudsmannens möten med barn framkommer att:

- Barn har inte fått börja skolan och har fått svenskundervisning i mycket liten utsträckning.
- På boendena finns inga eller endast ett fåtal aktiviteter, sysselsättningen är stor.
- Sysselsättningen leder till att barnen mår dåligt och oroar sig inför framtiden.





*"Om vi hade haft en lärare här så tror jag att det hade varit väldigt mycket enklare. Några av oss, eller de flesta av oss, stannar här minst en månad. Så jag har önskat att någon kunde komma hit och börja lära oss språket så att vi kunde ha någon sysselsättning helt enkelt. Jag tror att det hade hjälpt oss väldigt mycket, eftersom språk är någonting som ... det är därför vi är här, för att kunna lära oss, för att kunna studera, för att lära oss språket, helt enkelt. Och det är någonting som vi kommer ha användning av på nästa boende också"*



## Barnombudsmannens förslag till förändringar

- Överför ansvaret för ankomstboenden till staten (Migrationsverket).
- Inför lagkrav på att anvisning ska ske inom 48 timmar, med möjlighet till undantag för synnerliga skäl.
- Säkerställ att barnen under tiden på ankomstboendena får sina grundläggande rättigheter tillgodosedda.
- Utarbeta en nationell handlingsplan för samverkan mellan myndigheter, kommuner och civilsamhälle i syfte att stödja och samordna mottagandet. Handlingsplanen bör omfatta:
  - Hälso- och sjukvård
  - God man
  - Utbildning
  - Sysselsättning





Nils Åkesson, Sis

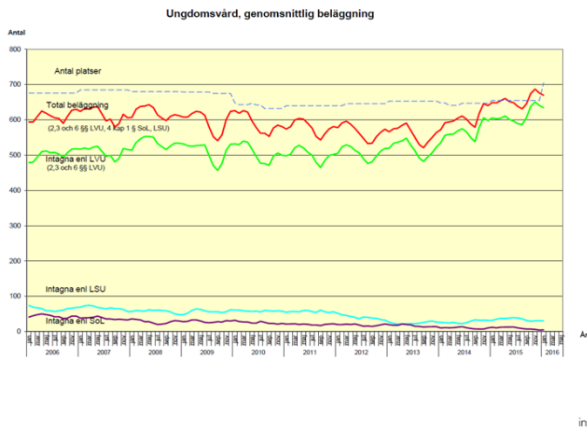
## Ensamkommande barn och unga inom SiS

Offentlig utfrågning i socialutskottet

2016-02-09

Nils Åkesson, sft generaldirektör  
Urban Lindberg, planeringsdirektör

Statens  
institutions  
styrelse SiS 



## Ensamkommande inom SiS

2012	2013	2014	2015
52	102	139 (var femte placerad pojke)	221 (var fjärde placerad pojke)

- Få flickor
- Huvuddelen akutplaceringar
- Pojkar från Marocko/Algeriet (drygt 60 %) som har eller kommer att få avvisningsbeslut
- Pojkar från Afghanistan (15 %) som har eller kommer att få uppehållstillstånd i Sverige
- Placeringsgrund i båda grupperna är vanligen upprepade rymningar från HVB eller annan placering, missbruk och utagerande beteende/våld

## Handlingsplan för utvecklingsarbete kring ensamkommande inom SiS - centrala områden-

- Språk-och tolkfrågan.
- Utbildning kring t ex traumamedvetet bemötande.
- Bättre anpassad skola för nyanlända
- Samarbetsformer med socialtjänsten kring uppdrag och behandlingsplanering.
- Rutiner kring ungdomar med avvisningsbeslut.
- Rutiner kring hälso-och sjukvårdsfrågorna.

## Utökning av platser inom SiS ungdomsvård

År	Antal platser
2015	23
2016	84
2017	35
2018	74

Hans Karlsson, SKL

## Ensamkommande barn och socialtjänstens ansvar

Offentlig utfrågning i socialutskottet  
Åsa Furén-Thulin, sektionschef  
Hans Karlsson, avdelningschef  
160209

1



### Röster från vardagen

Asylprocessen är psykiskt påfrestande för ungdomarna, osäkerheten blir längre och detta påverkar ungdomsgruppen negativt. Det ställer stora krav på personalen, rutiner och arbetsmetoder. (cit. Eva Klingens Umeå)



Media bygger upp en bild av dessa ungdomar som potentiella förövare då de egentligen är ganska vanliga ungdomar som lever och har levt under extraordinära omständigheter, där samhällets ansvar och uppdrag är att ge dem en möjlighet till återhämtning och normalisering under trygga former. (cit. från Joakim Ulmefors boendechef Trollhättan)

2



## Regeringen säger att Sverige har ett "andrum" i mottagandet. Det är lätt att bli fartblind.....

- Fler ensamkommande barn har sökt asyl i Sverige under januari 2016 än tidigare år. (Källa Migrationsverket)
- 2016 **637**
- 2015 **534**
- 2014 **300**
- 2013 **265**
- 2012 **230**

3



## Snabba regelförändringar och effektivare arbetssätt krävs för att klara uppgiften

- Undantag från socionomexamen.
- Jämnare fördelning mellan kommuner
- Kortare handläggningstider hos Migrationsverket
- Differentierade schabloner
- Säkerställ åldersbedömning. Migrationsverkets ansvar att göra bättre initiala bedömningar
- Kan staten ta ett ansvar genom uppdraget till SiS?
- Hänsyn till placeringar i stödboenden vid fördelning

4



**Vi behöver fortsätta att hjälpas åt , lita på varandra, undvika panik och våga pröva nya sätt att arbeta.**



Migrationsverket

Inspektionen för vård och omsorg



5



Josefine Johansson, Akademikerförbundet SSR

## ENSAMKOMMANDE BARN OCH SOCIALTJÄNSTENS ANSVAR

Josefine Johansson  
Professionsstrateg socialt arbete



Akademikerförbundet SSR



## Akademikerförbundet SSR

- Organiserar samhällsvetare i hela migrationsprocessen
- Öppet Sverige som fokusområde senaste året
- Enkät med 3000 svar om hur migrationsprocessen kan förbättras
- Gjort ca 10 rapporter bl a en om ensamkommande barn.



## Risker för barnet i mottagandet

- Tvingas flytta runt
- Brist på individuell bedömning
- Brist på kontinuitet
- Tröghet i systemen
- Ovisshet



## Viktigt att tänka på

- Inget i vårt välfärdssystem är anpassat för mottagandet av ensamkommande barn.
- Se likheter och skillnader mellan ensamkommande barn och andra tonåringar
- Barnrättsperspektiv i fokus
  
- Krisen i socialtjänsten började långt före den kraftiga ökningen i mottagandet av ensamkommande barn.

## Några av våra förslag

- Heltidsanställ gode män
- Låt barn över 16 år fortsätta ha god man efter uppehållstillstånd
- Reglera konsulentstödda familjehem tex via tillstånd
- Förbättra villkoren för släktinghem och familjehem
- Förbättra arbetsvillkoren inom socialtjänsten
  
- Se över hela mottagandet av ensamkommande barn



## Inga-Kari Fryklund, Vårdföretagarna



## Vårdföretagarna

- Bransch- och arbetsgivarorganisation, tecknar kollektivavtal för ca 150 000 anställda
- Totalt ca 2 000 medlemsföretag varav 400 inom individ och familj
- Resten inom vård, äldreomsorg och personlig assistans

## Frågor som vi ställt

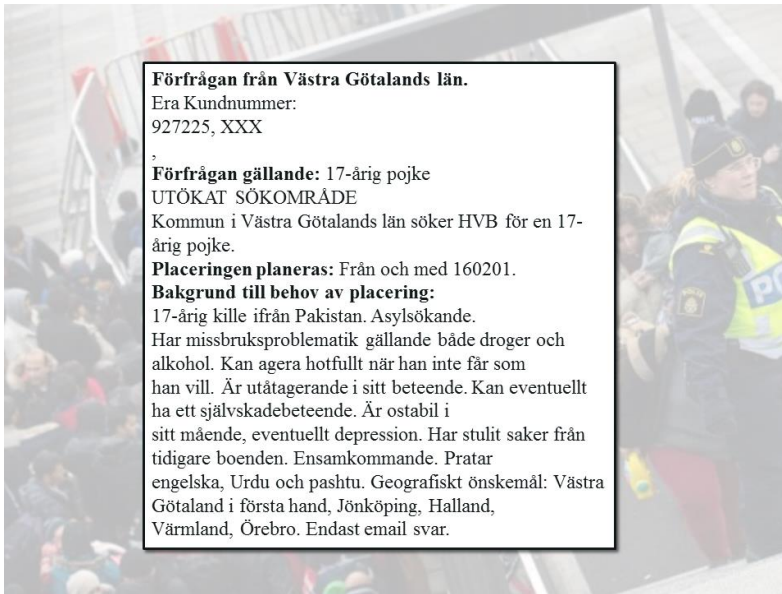
1. Hur är samarbetet med socialtjänsten i de kommuner där ni är verksamma? Skiljer det mycket mellan olika kommuner?
2. Bedömer ni att socialsekreterare har tillräckligt med underlag för att fatta väl anpassade beslut om beslut om placering i HVB/stödboende/familjehem?
3. Får de ensamkommande barnen/Ungdomarna ändamålsenligt och tillräckligt stöd från socialtjänsten inför och under placeringen liksom inför det att placeringen upphör?
4. Märker ni av att socialsekreterare sjukskriver/säger upp sig och att det råder brist på kompetent personal?
5. Har ni lediga platser i era boenden? Om ja, hur många och i vilka kommuner?

## 1. Hur är samarbetet med socialtjänsten?

- Överlag gott samarbete, skiljer dock mellan personer och kommuner.
- Det saknas kunskap hos nya sekreterare och gode män. 87 kommuner har anmält sig själva för att de inte har hunnit tillsätta varken god man eller socialsekreterare.
- När båda delar saknas finns det ungdomar som ej har en socialsekreterare och hamnar utan pengar/klädbidrag m.m. samt att handläggningstiden ökar.

## 2. Bedömer ni att socialsekreterare har tillräckligt med underlag för att fatta väl anpassade beslut om beslut om placering i HVB/stödboende/familjehem?

- Det samlade svaret är nej. Det är ett allvarligt läge i socialtjänsten!
- När en ungdom kommer till kommunen innehåller placeringsbesluten från Migrationsverket endast personuppgifter. Förhoppningsvis går det att få information av transitboendet eller ansvarig socialsekreterare i mottagarkommunen.
- I bästa fall kan socialsekreteraren ha ett första samtal med ungdomen inom några dagar. Oftast tar det längre tid.
- Världigt ofta som ungdomen är äldre än vad som anges. Kan ställa till stora problem.



**Förfrågan från Västra Götalands län.**

Era Kundnummer:

927225, XXX

**Förfrågan gällande:** 17-årig pojke

UTÖKAT SÖKOMRÅDE

Kommun i Västra Götalands län söker HVB för en 17-årig pojke.

**Placeringen planeras:** Från och med 160201.

**Bakgrund till behov av placering:**

17-årig kille ifrån Pakistan. Asylsökande.

Har missbruksproblematik gällande både droger och alkohol. Kan agera hotfullt när han inte får som han vill. Är utåtagerande i sitt beteende. Kan eventuellt ha ett självskadebeteende. Är ostabil i sitt mående, eventuellt depression. Har stulit saker från tidigare boenden. Ensamkommande. Pratar engelska, Urdu och pashtu. Geografiskt önskemål: Västra Götaland i första hand, Jönköping, Halland, Värmland, Örebro. Endast email svar.

### 3. Får de ensamkommande barnen/ungdomarna ändamålsenligt och tillräckligt stöd från socialtjänsten inför och under placeringen liksom inför det att placeringen upphör?

- Skiljer markant mellan olika kommuner.
- Det beror helt på kommunens förutsättningar och ärendemängden som tilldelas socialsekreterare.
- Sekreterarens erfarenhet och inställning är avgörande för stödet och samarbetet. Många nyexaminerade.
- Ofta får inte barnet/ungdomen information om vilka rättigheter och skyldigheter som finns. Problem för HVB-hemmen när det inte är tydligt.



### 3. Märker ni av att socialsekreterare sjukskriver/säger upp sig och att det råder brist på kompetent personal?

"Märkbart att socialsekreterare är alldeles för belastade vilket leder till att de inte hinner följa upp sina placeringar. Vid förfrågningar om uppföljning får man oftast prata med olika handläggare då de förflyttas mellan avdelningar, slutar eller blir sjukskrivna. Svårt för barnen/ungdomen när "kontakten" bara är borta utan någon förklaring."

### 4. Har ni lediga platser i era boenden? Om ja, hur många och i vilka kommuner?

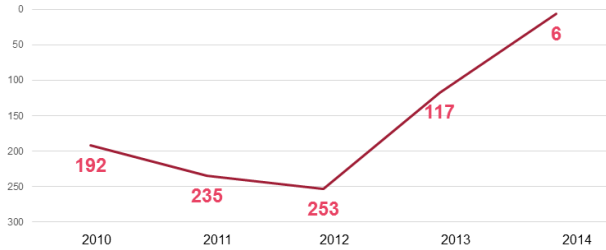
- Skiljer sig vecka från vecka. De större företagen har dock flera tomma platser kvar på olika ställen. I vissa kommuner finns inte ens någon efterfrågan.

## Fernando Germond Corrêa, Lessebo kommun



## Befolkning: 8420 invånare

Ranking bland de kommuner som ökat mest i förhållande till sin folkmängd



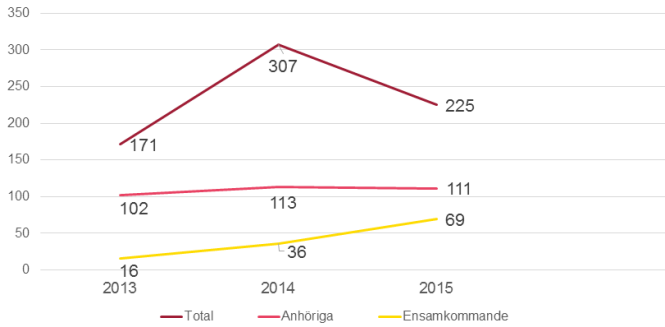
 Lessebo kommun  
Lätt att komma hem.

## Arbetslöshet i % av befolkningen



 Lessebo kommun  
Lätt att komma hem.

# Kommunmottagna enligt ersättningsförordningen



## Förutsättningar för värdigt mottagande är begränsad del!

The collage consists of several overlapping official documents from Lessebo kommun:

- Regulering om bostadsföring för asylsökande och flyktingar med asyl:** A regulation regarding housing for asylum seekers and refugees with asylum.
- Stopp för ensamkommande barn i Lessebo kommun under en sex månaders period:** A notice regarding the suspension of lone care for children in Lessebo kommun for a six-month period.
- Högt mottagande av rydånda:** A notice regarding the high reception of care recipients in Rydånda.
- Lessebo kommuns mottagande av rydånda:** A notice regarding Lessebo kommun's reception of care recipients in Rydånda.





# Socialtjänsten-En Utmaning?




**Lessebo kommun**  
 Lätt att komma hem.

## Kritisk skolsituation

- Andel elever har på två år ökat med 36 %.
- Brist på lärare, specialpedagoger
- Pågående bygglovsärende innebär att ytterligare 180 barn kan behöva skolplats under första kvartalet 2016.
- Skolan är den arenan där globala konflikter samlas! Värdegrundsarbete för en trygghet skola är viktigt.




**Lessebo kommun**  
 Lätt att komma hem.

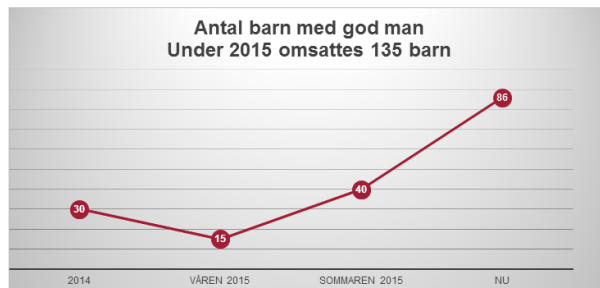
## Bekymmersam bostadssituation

- Vi har lång kö, ca 3 500 aktivt bostadssökanden till ca 870 lägenheter.
- Vi får ca 40 nya lägenhetssökande per vecka.
- Vi har börjat få stora problem med trångboddhet, till stor del beroende av anhöriginvandring.
- Vi har ett antal lägenheter där det är extremt trångbott, 12 personer i en 3-rumslägenhet.
- Bråk mellan olika befolkningsgrupper.



Lessebo kommun  
Lätt att komma hem.

## Utmaning godmanskap



Lessebo kommun  
Lätt att komma hem.

## Anmälda stöld och våldsbrott

