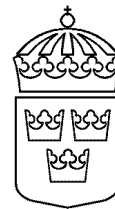


Riksdagens förvaltningskontors redogörelse

1996/97:RFK1

Riksdagens förvaltningskontors
årsredovisning för verksamhetsåret 1995/96



1996/97
RFK1

Riksdagens förvaltningskontors årsredovisning för verksamhetsåret 1995/96
har fastställts vid dagens styrelsesammanträde.

Stockholm den 5 mars 1997

Anders Forsberg
förvaltningsdirektör
förvaltningskontorets chef

Ordinarie ledamöter

Birgitta Dahl (s) *Mats Lindberg (s)* *Iréne Vestlund (s)*
(ordförande)

Rolf Dahlberg (m) *Per Olof Håkansson (s)* *Elving Andersson (c)*

Gullan Lindblad (m) *Carl-Johan Wilson (fp)* *Eva Zetterberg (v)*

Suppleanter

Sven Hulterström (s) *Jarl Lander (s)* *Knut Billing (m)*

Sinikka Bohlin (s) *Roland Larsson (c)* *Inger René (m)*

Rose-Marie Frebran (kd) *Thomas Julin (mp)*

Förvaltningskontoret (RFK) skall enligt sina övergripande mål för verksamheten medverka till att det parlamentariska arbetet kan bedrivas effektivt och rationellt samt till att skapa goda arbetsförhållanden för riksdagens ledamöter. Vidare skall RFK aktivt informera om riksdagens arbete och dess arbetsformer och underlätta det internationella parlamentariska arbetet.

Årets berättelse till riksdagen över RFK:s verksamhet har inte den sedvanliga formen av en verksamhetsberättelse. I stället har en anpassning till övriga statsförvaltningen skett genom att RFK presenterar en årsredovisning vilken förutom resultatredovisningen även innehåller bokslutet med dess olika delar. Dokumentet innehåller även en fyllig personalekonomisk redovisning

Det gångna verksamhetsåret har präglats såväl av konsolidering som av förberedelser för och startande av ny verksamhet.

En ny ersättningslag för riksdagens ledamöter trädde i kraft den 1 januari 1997. Förberedelserna för detta har inneburit ett omfattande arbete för RFK:s medarbetare främst inom det administrativa området.

En ny organisation för RFK har förberetts under året. En ny enhet för ledamöternas administrativa service bildas den 1 januari 1997.

Under verksamhetsåret har nya fastigheter tagits i bruk för riksdagens verksamhet. I kvarteret Mercurius har bland annat det nya riksdagsbiblioteket flyttat in. I kvarteret Milon i Gamla stan har 16 nya övernattningslägenheter för ledamöter blivit inflyttningsklara. Ytterligare en fastighet i Gamla stan har inköpts (kv Aurora) för att byggas om till övernattningslägenheter.

Det systemskifte vad gäller dataverksamheten som slutfördes under 1995 har inneburit att behovet av användarstöd har vuxit. Vidare har den nya telefonväxeln som installerades i juni 1995 haft vissa inkörningssvårigheter.

Den ökande internationaliseringen av riksdagens arbete har påverkat förvaltningskontorets verksamhet. Intresset för förvaltningens sätt att arbeta har varit stort och besöken från andra parlament har varit många. Språkutbildning för såväl ledamöter som tjänstemän har prioriterats.

Den 1 januari 1996 startade EU-upplysningen sin verksamhet i riksdagen. Arbetets inriktning har i stort sett följt riktlinjerna för den tidigare verksamheten med UD som huvudman.

På informationssidan har ett stort arbete lagts ner på att presentera riksdagen och dess verksamhet på Internet i form av en hemsida. Denna hemsida kunde öppnas i november 1996.

Under våren 1996 genomfördes en enkät där förvaltningskontoret frågade om den service som ledamöterna erhåller. Enligt resultaten av enkäten anser över 80 % av riksdagens ledamöter att förvaltningskontorets service i hög utsträckning bidrar till att de kan arbeta på ett effektivt och rationellt sätt. Sammanfattningsvis torde man därför kunna konstatera att de uppställda målen har uppnåtts på ett tillfredsställande sätt.

Årsredovisningen presenterar förvaltningskontorets verksamhetsgrenar. Verksamheten i främst kammare och utskott redovisas i riksdagens årsbok.

För förvaltningskontoret gäller en instruktion (SFS 1983:1061) och en arbetsordning (RFS 1991:5).

Förvaltningskontorets högsta beslutande organ är Riksdagens förvaltningsstyrelse för vilken talmannen är ordförande. Förvaltningsdirektör är Anders Forsberg.

Förutom talman Birgitta Dahl har följande ledamöter ingått i förvaltningsstyrelsen under verksamhetsåret.

Ordinarie ledamöter

Mats Lindberg (s), vice ordförande
Irène Vestlund (s)
Rolf Dahlberg (m)
Per Olof Håkansson (s)
Elving Andersson (c)
Gullan Lindblad (m)
Eva Zetterberg (v)

Suppleanter

Sven Hulterström (s)
Jarl Lander (s)
Knut Billing (m)
Sinikka Bohlin (s)
Roland Larsson (c)
Rose-Marie Frebran (kd)
Thomas Julin (mp)

Personalrepresentanter

Eva Benson, ST (TCO)
Peder Brynolf, SACO
Hans Lund, SEKO Civil

Suppleanter

Ann-Sofie Söderlund, ST (TCO)
Björn G:son Wessman, SACO
Bengt Erik Helin/ Bertil Johnson,
SEKO civil

Ledamöter av den av förvaltningsstyrelsen utsedda direktionen har varit

Mats Lindberg (s), ordförande

Rolf Dahlberg (m), vice ordförande

Irène Vestlund (s)

Förvaltningsdirektören är föredragande i styrelsen och direktionen.

En redogörelse för styrelseledamöternas övriga uppdrag återfinns i bilaga 1.

Förvaltningskontorets organisation

Förvaltningskontoret har varit indelat i fyra serviceområden bestående av tolv enheter samt funktioner för förhandlingar och juridik. För samråd i administrativa frågor av gemensamt intresse mellan förvaltningskontoret, kammarkansliet och utskottskanslierna finns det s.k. förvaltningsmötet.

Medbestämmandefrågor, dvs. frågor av vikt för de lokala fackliga organisationerna, behandlas främst i det s.k. onsdagsmötet. Andra organ med facklig representation är redaktionskommittén för personaltidningen Mitt i Strömmen, skyddskommittén, jämställdhetskommittén, matrådet, förslagskommittén och anpassningsgruppen.

Under året har en beredningsgrupp tillsatt av förvaltningsdirektören utarbetat ett förslag till ny organisation för förvaltningskontoret. Bakgrunden är bl.a. att

verksamhetens utökning under senare år och att IT-utvecklingen gjort nuvarande organisation och indelning i serviceområden mindre ändamålsenlig. Förslaget, som huvudsakligen rör RFK:s grundstruktur, har antagits av förvaltningsstyrelsen och har trätt i kraft den 1 januari 1997.

Syftet med förändringarna är att öka effektivitet, flexibilitet och samordningsmöjligheter, att minska överlappningar och dubbelarbete och att skapa mer tid för långsiktig, strategisk styrning av verksamheten.

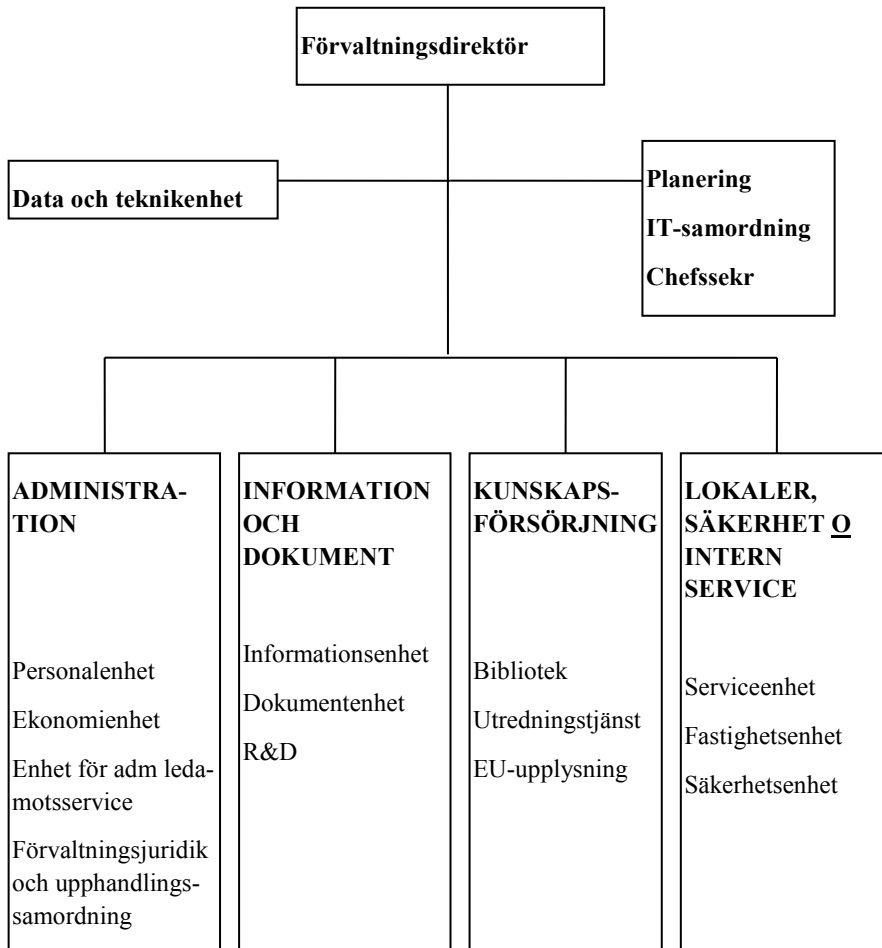
I den nya organisationen grupperas de tolv enheterna i fyra verksamhetsområden som till stora delar överensstämmer med de tidigare serviceområdena. ADB-enheten placeras som en stabsfunktion under förvaltningsdirektören.

Områdesindelningen har gjorts med utgångspunkt i de olika verksamhetsdelarnas och funktionernas karaktär – gränserna är dragna så att funktioner med likartade arbetsuppgifter, nära samarbete och täta kontakter i det vardagliga arbetet eller med närliggande mål för sin verksamhet skall placeras inom samma område.

Organisationsförändringarna har förutsatts kunna genomföras med befintliga resurser.

Inom varje område skall en enhetschef samtidigt ha i uppgift att vara *områdeschef*. Områdescheferna får ett tydligare och starkare chefsansvar än hittillsvarande *områdesansvariga*.

Inom varje område återstår att utveckla områdets interna organisation och mål för respektive verksamhetsdel. En viktig uppgift i detta arbete blir att pröva möjligheterna till framtida rationaliseringar och besparingar.



Ny ersättningslag för riksdagens ledamöter

Under året har en parlamentarisk beredningsgrupp på förvaltningsstyrelsens uppdrag utarbetat ett nytt system för ekonomisk ersättning till ledamöterna.

I december 1995 lämnade beredningsgruppen sina förslag om ändring i lagen (1994:1065) om ekonomiska villkor för riksdagens ledamöter till förvaltningsstyrelsen. Styrelsen ställde sig bakom förslagen och överlämnade dem till riksdagen (1995/96:RFK4 och 5), som med vissa mindre ändringar fastställde det nya ersättningssystemet den 27 mars 1996 (1995/96:KU26). Lagen trädde i kraft den 1 januari 1997.

Grundtanken i det nya ersättningssystemet är att samma förutsättningar skall gälla riksdagens ledamöter som i samhället i övrigt för ersättning vid tjänsteresor. Detta innebär i korthet att riksdagen svarar för alla kostnader som uppkommer vid resorna, dvs. reskostnader, kostnader för logi samt traktamente.

Alla resor i tjänsten skall ersättas, även sådana som görs till Stockholm under delar av riksmötet då riksdagen inte är samlad, eller till andra platser ute i landet. Ledamoten själv avgör lämpligaste färdmedel och färdväg för resan med hänsyn till kostnads- och tidsaspekter. De ersättningar som utbetalas ligger på samma nivå som i övriga delar av den offentliga sektorn.

Riksdagen svarar även för logikostnaderna vid tjänsteresor till Stockholm för riksdagsarbete. De faktiska kostnaderna för logi i Stockholm för ledamöter som är bosatta mer än 50 kilometer från riksdagshuset ersätts, dock endast upp till ett högsta belopp som motsvarar hyran för de övernattningsbostäder som riksdagen tillhandahåller, för närvarande 4 000 kr/mån.

Det nya ersättningssystemet innebär också att riksdagen tillhandahåller teknisk utrustning i bostaden, bl.a. persondator, telefax, mobiltelefon, personsökare och tjänstetelefon. Härigenom har kostnadsersättningen kunnat sänkas med 10 %.

Ekonomisk översikt

Riksdagens totala anslag för verksamhetsåret 1995/96 som innefattar 18 månader uppgick till 1 234,6 miljoner kronor inklusive ingående reservationer. Av detta förbrukades 1 112,4 miljoner kronor, och 95,9 miljoner kronor fördes över till nästa år. Dessa reservationer avser i första hand utskottens resor utom Sverige (anslag A 2), riksdagens byggnader (anslag A 4) och förvaltningskostnader (anslag A 5).

Den löpande verksamheten lämnade således ett överskott jämfört med budgeten om ca 123 miljoner kronor. Bland större poster som lämnat ett överskott jämfört med budget kan nämnas att utgående pensioner och inkomstgarantier inte blev så höga som beräknat. Produktionen av riksdagstrycket blev betydligt lägre än budgeterat genom förändringar i riksdagsarbetet (ny budgetprocess).

Liksom tidigare år har även en ökad kostnadsmedvetenhet och återhållsamhet inom förvaltningen liksom ökad satsning på upphandlingar avsevärt bidragit till att hålla kostnaderna nere.

Riksdagens investeringar har under verksamhetsåret främst avsett ADB-utrustning och riksdagens byggnader. Sammanlagt uppgick investeringarna till 113 miljoner kronor för hela budgetåret jämfört med 167 miljoner kronor föregående år.

Anslag		1995/96	1996	1994/95
		18 mån	12 mån	12 mån
A 1	Riksdagens ledamöter och partier m.m.	569,1	366,9	368,5
A 2	Riksdagsutskottens resor utom Sverige	10,2	5,7	0,1
A 3	Riksdagens förvaltningskostnader	395,9	274,1	286,3 ¹
A 4	Riksdagens byggnader	121,8	76,7	152,4
A 5	Sveriges företrädare i EU-parlamentet	14,1	9,6	
A 7	Utgivning av otryckta ständsprotokoll	0,2	0	0,2
Totalt		1 112,4	733,0	807,5
H 3	Stöd till politiska partier	176,9	120,0	126,9

¹ Inklusive anslaget Riksdagens förlagsverksamhet

Personal

Antalet medarbetare har under de gångna 18 månaderna ökat något och var den 31 december 1996 568 personer exklusive timanställda och extra personal. Detta utgör resursmässigt ca 495 heltidsanställningar på årsbasis. Antalet kvinnor var 336 (59%) och antalet män 232 (41%).

Den 1 januari 1996 övertog riksdagsförvaltningen arbetsgivaransvaret för sekretariatet för Europainformation från Utrikesdepartementet. Organisatoriskt har gruppen, som numera benämns EU-upplysningen och har sju medarbetare, utgjort en sektion inom informationsenheten.

Utskottsorganisationens föredraganderesurser har förstärkts med ytterligare fem anställningar på grund av den ökade arbetsbelastningen.

Barnverksamheten med uppgift att svara för tillfällig barnomsorg åt riksdagsledamöter med småbarn har nu fått en permanent karaktär med en förskollärare som ansvarig.

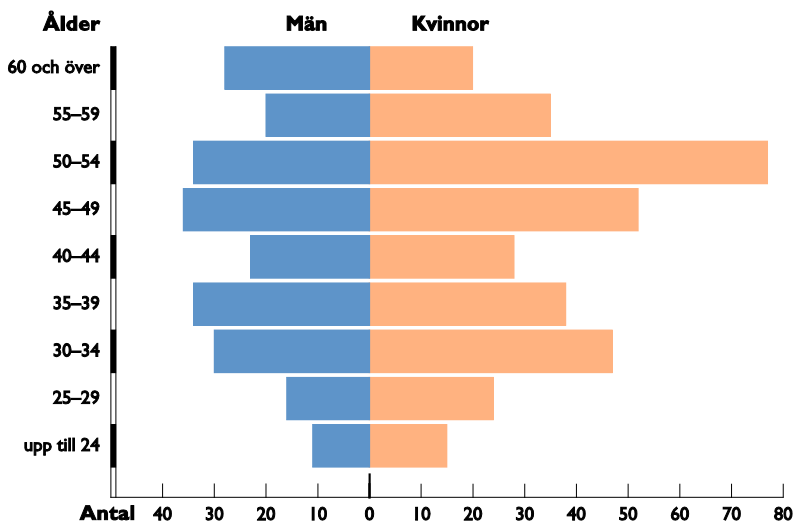
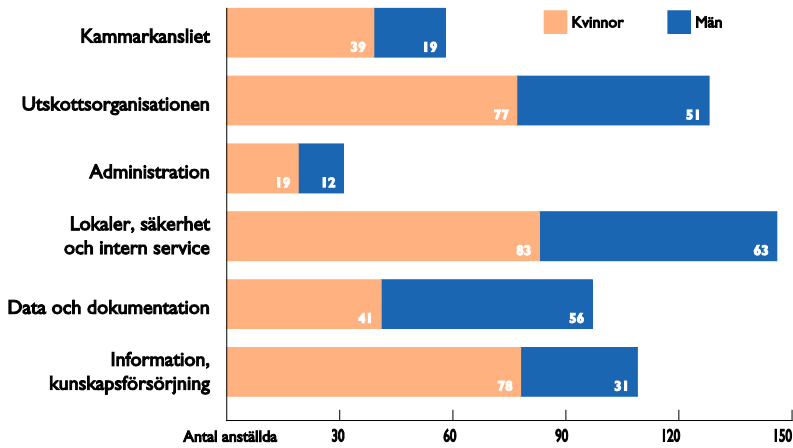
Övertidsuttaget är fortfarande högt — under kalenderåret 1996 registrerades närmare 26 000 övertidstimmar — vilket dock är något lägre än budgetåret 1994/95, då siffran var ca 28 000. Tyngdpunkten har nu förskjutits till hösten, som en följd av att riksdagens arbete med statsbudgeten numera är koncentrerat till höstarna.

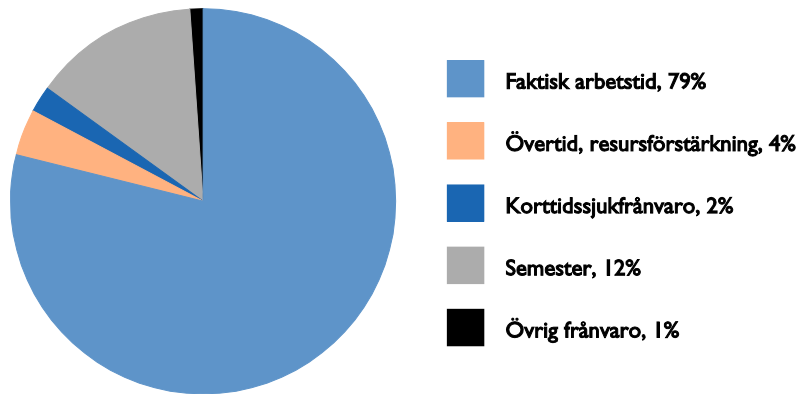
De kvinnliga enhetscheferna är liksom vid förra redovisningen 4 till antalet och männen är 8. Antalet kvinnliga kanslichefer är 4 av totalt 18 (inkl. RIK och EU-nämnden).

Under budgetperioden nyanställdes 75 personer, inräknat tidsbegränsade vikariat om minst sex månader. 54 anställda slutade, varav 18 med pension. Personalomsättningen beräknad på dem som slutat har under kalenderåret 1996 varit 7,0 % exkl. dem som gått i pension (4,9 %).

Den genomsnittliga anställningstiden i riksdagen är 9 år, vilket är ett år mer jämfört med förra budgetåret. 72 % av personalen har varit anställd i mindre än 10 år, 43 % i fem år eller mindre, 10 % i mer än 20 år.

Antal, ålder och kön



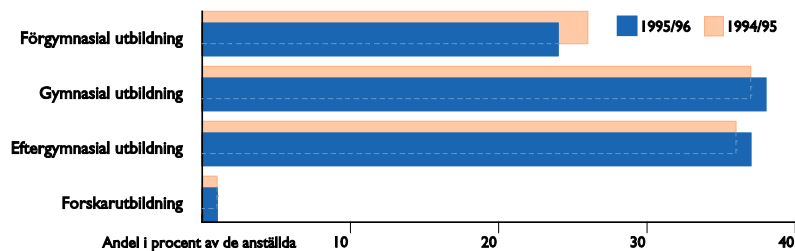


Cirkeldiagrammet visar den faktiskt arbetade tiden. Det betyder summan av anställda och extra personal räknat i heltid plus övertiden, men minus den tid som tagits ut som kompensationsledighet. Avdrag har gjorts för semester, korttidssjukfrånvaro och övrig lagstadgad ledighet.

Genomsnittlig sjukfrånvaro (dagar) vid olika arbetsenheter

	1995/96	1994/95	1993/94
Kammarkansliet	3	8	11
Utskotten	15	8	6
Administrativ service	2	7	7
Lokaler, säkerhet och intern service	31	31	27
Data och dokumentation	6	11	11
Information och kunskapsförsörjning	12	14	16

Under perioden har korttidssjukfrånvaron sjunkit något medan antalet långtidssjukskrivningar har ökat. Belastningsskador och problem med nacke, axlar och rygg är fortfarande en vanlig sjukdomsorsak. Under de senaste åren är även depression och stressrelaterade sjukdomar en orsak till många långtidssjukskrivningar.



Diagrammen visar grundutbildningen vid anställningstillfället. Utbildningsnivån bland de anställda har höjts vilket bl.a. beror på att de nyanställdas grundutbildning är högre än tidigare.

38 % av de anställda har eftergymnasial utbildning. 24 % av de anställda har förgymnasial utbildning. Männerna har något högre utbildning än kvinnorna.

Totalt inom riksdagen har antalet utbildningsdagar varit ca 5 060, dvs. 9 utbildningsdagar per anställd.

Även den gångna perioden har dominerats av språkutbildning. Ca 100 medarbetare har deltagit. För att höja kompetensen i samhällskunskap bland de anställda har en gymnasieutbildning i samhällskunskap anordnats. Ca 100 personer har deltagit i kursen Ekonomi för alla. Syftet med kursen är att öka förståelsen för både den egna och förvaltningens ekonomi. Introduktionsutbildning, omfattande ca tre dagar, för alla nyanställda har genomförts två gånger per år. Ett stort antal medarbetare har deltagit i av Forum Europa anordnade EU-utbildningar. 18 personer har läst grundkurs i juridik och 8 personer EU-rätt.

Löner

1996/97:RFK1

Per den 30 juni 1994

	Medianlön			Medellön		
	Män	Kvinnor	Samtliga	Män	Kvinnor	Samtliga
Exkl. chefer	15 400	14 800	15 000	17 757	15 917	16 624
Inkl. chefer	16 700	15 000	15 300	20 016	16 483	17 925

Per den 30 juni 1995

	Medianlön			Medellön		
	Män	Kvinnor	Samtliga	Män	Kvinnor	Samtliga
Exkl. chefer	15 000	14 700	14 800	17 522	15 802	16 469
Inkl. chefer	16 000	14 800	15 100	19 603	16 324	17 665

Per den 31 december 1996

	Medianlön			Medellön		
	Män	Kvinnor	Samtliga	Män	Kvinnor	Samtliga
Exkl. chefer	16 000	15 700	15 700	18 363	16 835	17 417
Inkl. chefer	17 650	15 800	16 100	20 951	17 352	18 820

Nyckeltal*Antal anställda*

Den 31 december 1996	568
Summa årsarbetskrafter	495

Könsfördelning

Kvinnor	336
Män	232
Medelålder	44 år
Medelanställningstid	9 år

Frånvaro årsarbetskrafter

Semester	73
Sjukdom 1—90 dagar	10
Tillfälliga barnledigheter	2

Rörlighet

Nyanställda	75
Avgångar	54
varav 18 med pension	

<i>Löner samtliga</i>	
Undre kvartil	14 200 kr
Median	16 100 kr
Övre kvartil	20 500 kr

<i>Utbildning</i>	
Förgymnasial	24 %
Gymnasial	38 %
Eftergymnasial	37 %
Forskare	1 %

Jämställdhet

Jämställdhetsplanen för den inre riksdagsförvaltningen gällde för 1995 och 1996. Det övergripande målet var att uppnå jämställdhet på såväl arbetsenheten/motsvarande som inom riksdagsförvaltningen i stort.

Balanserad könsfördelning inom alla yrkesområden. Expeditionsassistentgruppen har utökats med fler kvinnor, likaså har antalet kvinnliga bevakningsmän ökat. Kvinnorna dominerar fortfarande lokalvårdsgruppen. Två kvinnliga medarbetare med teknisk inriktning har anställts vid ABD-enheten. Byråassistentgruppen består nästan uteslutande av kvinnor, men tre manliga utskottsassistenten har anställts under perioden. Inom föredragandekåren är könsfördelningen jämn.

Balanserad könsfördelning på chefsnivå. De flesta av riksdagens chefer är män. Under perioden har tre kvinnliga kanslichefer anställts, samtidigt har tre slutat. Inom förvaltningskontoret har en manlig enhetschef slutat och ersatts av en man. På några enheter inom förvaltningen har biträdande enhetschefer inrättats. Av fem biträdande chefer är fyra kvinnor. Arbetsledargruppen har utökats med två kvinnor.

Lika lön för arbeten som betraktas som likvärdiga. Ett pilotprojekt rörande arbetsvärdering har genomförts. Resultatet finns redovisat i en rapport från Styrgruppen för riksdagens arbetsvärderingsprojekt 1996-08-30. Remissammanställningen är avslutad, och en rekommendation till förvaltningen om hur man bör gå vidare med projektet kommer att lämnas över i början av år 1997. Under perioden har två löneförhandlingar ägt rum. Löneförhandlingarna har under förhandlingarna varit uppmärksamma på hur höjningarna fördelats mellan män och kvinnor. Resultatet för kvinnorna har varit procentuellt högre i båda förhandlingarna.

Förvaltningsdirektören har som stöd för sitt arbete ett planeringssekretariat bestående av planeringschef och chefssekreterare. Utöver planering för den löpande verksamheten svarar planeringschefen för övergripande utredningar.

Till förvaltningsledningen är också knuten en funktion för IT-samordning och IT-säkerhet.

Det övergripande målet för IT-säkerhetsarbetet är att skydda informationshanteringen i de informationstekniska systemen.

Gemensamt för integritets- och sekretesskyddet är säker identifiering av användare, så att man kan skilja behöriga användare från obehöriga. Detta gäller inom ett lokalnät, som riksdagens, men framför allt om det finns behov av kontaktytor mot omvärlden och speciellt då den s.k. Internetvärlden.

I och med tillkomsten av riksdagens WEB-server har det under förra budgetåret inrättade firewall-systemet (= skyddet mot intrång från Internet) undergått en väsentlig omarbetning. Ett s.k. penetrationstest har genomförts mot det nya firewall-systemet och inga säkerhetsbrister har kunnat konstateras.

Serviceområde Administration

I området ingår personalenheten, ekonomienheten, förhandlingsfunktionen och förvaltningsjuridiska funktionen.

Områdesansvarig är Lena Uhlin.

Personalenheten

Enheten svarar för personal- och löneadministrativa frågor för den inre riksdagsförvaltningen. Det innebär bl.a. ansvar för lönekostnadsbudgeten, personalplanering, medverkan i arbetsenheternas rekryteringsarbete, planering och utveckling av utbildningsprogram för riksdagens tjänstemän och även i viss utsträckning för ledamöterna, särskilt språkutbildning, utbetalning av löner respektive arvoden och annat löneadministrativt arbete. Frågor om arbetsmiljö, företagshälsovård och rehabilitering hör också till enhetens ansvarsområde. Enheten biträder också förhandlingschefen vid beredning av ärenden om lönesättning och löneförhandlingar.

Antal anställda: 11

Chef: Lars Bergquist

1 000-tal kr

	Budget 1995/96 (12 mån)	Utfall 1995/96 (12 mån)	Budget 1994/95	Utfall 1994/95
Personalkostnader	3 719	3 631	3 510	3 433
Övriga kostnader	223 356	226 439	222 478	219 724
Intäkter	80	80	77	77
Nettokostnader	226 995	229 990	225 911	216 214

Företagshälsovård m.m. för ledamöter och tjänstemän

Under verksamhetsåret har Skogs- och lantbrukshälsan (LHC) enligt avtal med RFK tillhandahållit grundläggande företagshälsovård med i huvudsak förebyggande och rehabiliterande insatser, hälsokontroller samt sjukvård och behandling för i första hand arbetsrelaterade hälsoproblem.

De medicinska kontakterna mellan LHC och riksdagsledamöter/anställda ligger på samma nivå, 3,0 kontakter per ansluten, som föregående år och överstiger något genomsnittet vid LHC som är 2,5 kontakter per ansluten. Besök hos företagsläkare och företagssköterska har ökat jämfört med föregående år medan sjukgymnastbehandling och telefonrådgivning har minskat.

Antalet läkar- och sköterskebesök i ledamotshusets läkarmottagning ligger på samma nivå jämfört med tidigare år.

I den serviceenkät som genomfördes bland riksdagens ledamöter under våren 1996 svarade över 70 % av ledamöterna att de var nöjda med hur företagshälsovården fungerar.

Inom gruppen lokalvårdare av grekisk härkomst har sjukfrånvaron och rehabiliteringsinsatserna varit högre än inom andra grupper. RFK har därför tillsammans med Försäkringskassan i Rinkeby startat ett rehabiliteringsprojekt med denna grupp.

Personalutveckling

Personalenhetens arbete med utveckling av riksdagens personal redovisas under avsnittet Personal. Här nedan redovisas arbetet med ledamöternas utbildning, främst språkutbildning.

Målsättningen för arbetet är att riksdagsledamöterna skall erbjudas utbildning så att de når en viss grundnivå i sina kunskaper i engelska och i övrigt har de språkkunskaper de behöver för sitt uppdrag. 240 ledamöter skall genomgå intensivutbildning i språk.

Enligt serviceenkäten våren 1996 ansåg 83 % av ledamöterna att de saknar tillräckliga språkkunskaper. Särskilt anser de yngre ledamöterna sig ha otillräckliga språkkunskaper. Hela 95 % av ledamöterna i åldersgruppen 20–40 år anser sig ha otillräckliga kunskaper.

Antalet ledamöter som genomgått någon form av språkutbildning under budgetåret uppgår till 250. Intensivkurs var den vanligaste kursformen, närmare 40 % av ledamöterna deltog i någon sådan kurs. 80 % av ledamöterna tycker att kursen/kurserna varit till nytta.

Ekonomienheten

Ekonomienhetens övergripande mål är att svara för att de ekonomiska resurserna fördelas och utnyttjas på ett optimalt sätt, att god redovisningssed tillämpas inom riksdagen samt att servicenivån inom ekonomiadministrationen är så god att riksdagsledamöter och tjänstemän upplever nivån som tillfredsställande.

Antal anställda: 7

Chef: Lena Uhlin

Ekonomi

1 000-tal kr

	Budget 1995/96 (12 mån)	Utfall 1995/96 (12 mån)	Budget 1994/95	Utfall 1994/95
Personalkostnader	2 518	2 551	2 170	2 222
Övriga kostnader	106 415	104 705	96 124	96 559
Nettokostnader	108 933	107 256	98 294	98 781

Redovisning

Det viktigaste målet för den ekonomiska redovisningen är att god redovisningssed tillämpas inom riksdagen. Revisorerna skall inte ha anledning att anmärka på den ekonomiska redovisningen. Riksdagen skall presentera ett rent bokslut.

Ekonomienheten använder det statliga redovisningssystemet Cosmos samt en rad sido-, för- och eftersystem för redovisningen.

Ekonomisystemet tillsammans med de övriga systemen har möjliggjort att kravet på god redovisningssed kunnat tillgodoses. Samtliga bokslut sedan starten 1983/84 har varit rena bokslut. Under verksamhetsåret har samtliga system fungerat oklanderligt med tanke på tillgänglighet och driftsafbrott.

Förberedelser för införandet av ett eget lokalt ekonomisystem för riksdagen har pågått under verksamhetsåret. Det slutliga valet av ekonomisystem föll på Agressosystemet, vilket Riksrevisionsverket har handlat upp för statens räkning.

Under året har riksdagens anslag varit räntebelagda genom anslutning till räntekonto i Riksgäldskontoret. Vi årets slut uppgick ränteintäkterna till 6,8 miljoner kronor, vilket tyder på att riksdagens kassahållning varit god.

Verksamhetsplanering

Arbetet med att utveckla verksamhetsplaneringen har fortsatt. Samtliga enheter inom förvaltningen arbetar efter verksamhetsplaner med konkreta mål och uppgifter om vilka mått som skall användas för att mäta måluppfyllelsen. Uppföljningen av verksamheten har alltmer inriktats mot diskussioner om dessa mål och mått.

Ett viktigt led i uppföljningen är att fråga riksdagsledamöterna om hur de upplever verksamheten. En sådan omfattande enkät genomfördes under våren 1996 liksom våren 1994. Resultaten av enkäten har redovisats i en rapport och återges dessutom under respektive avsnitt i denna årsredovisning.

Reseärenden

De nya reglerna i ersättningslagen för riksdagsledamöter har inneburit omfattande förberedelsearbete främst genom att ta fram tillämpningsföreskrifter till lagen samt riktlinjer för riksdagsledamöternas tjänsteresor. Vidare har ett nytt reseräkningssystem utarbetats tillsammans med Artic Software i Luleå för att möjliggöra en effektiv administrativ hantering av den ökade mängden reseräkningar. Ersättningsreglerna för ledamöterna överensstämmer numera med de regler som i övrigt gäller för statstjänstemän.

För att möjliggöra ett effektivt och ekonomiskt resande för ledamöter och tjänstemän har olika åtgärder vidtagits såsom vidareutveckling av det s.k. Riksdagskortet och genom förbättring av uppföljningen av resekostnaderna. Riksdagens förvaltningskontor har tecknat avtal med en rad reseföretag, hotell etc. för att nedbringa kostnaderna. Besparingarna totalt för resor uppgick totalt till 15 % för 1996 vilket är en ökning med 2 % jämfört med 1997. Totalt har emellertid resekostnaderna stigit på grund av att antalet resor har stigit med ca 10 % jämfört med tidigare år samt att 1996 var ett år då de flesta utskott genomförde utrikes studieresor.

Under året har upphandling gjorts av resebyråtjänster för riksdagen, och från den 1 januari 1997 har Bennett BTI fått förnyat förtroende att bedriva resebyrå inom riksdagens lokaler för en ny avtalsperiod. Enligt ledamotsenkäten har resebyråns service fått ett mycket gott betyg.

Riksdagen och dess myndigheter utgör ett eget centralt förhandlingsområde inom den statliga sektorn. Förhandlingsfunktionen inom förvaltningskontoret företräder riksdagen och dess myndigheter vid centrala kollektivavtalsförhandlingar. Funktionen företräder också den inre riksdagsförvaltningen vid lokala förhandlingar och i samband med fastställande av nya löneinplaceringar. Vidare bereds och fastställs ledamöternas pensioner och inkomstgarantier, liksom tjänstemännens pensioner. Förvaltningskontorets registratorkontor hör också till funktionen. Den har även att bereda och fastställa driftbudgeten för riksdagsrestaurangen.

Antal anställda: 4,5

Chef: Börje Gustafsson

Ekonomi

1 000-tal kr

	Budget 1995/96 (12 mån)	Utfall 1995/96 (12 mån)	Budget 1994/95	Utfall 1994/95
Personalkostnader	1 719	1 736	1 240	1 230
Övriga kostnader	63 208	52 057	62 458	54 947
Nettokostnader	64 927	53 793	63 698	56 177

Förhandlingsområdet

Förhandlingsarbetet skall inriktas på att säkerställa att de centrala kollektivavtal som behövs inom riksdagens förhandlingsområde finns tillgängliga i rätt tid. Motsvarande gäller för de lokala avtalen för den inre riksdagsförvaltningen.

De centrala ramavtalen om löner m.m. för perioden den 1 juli 1995–31 mars 1998 träffades i februari 1996 (RD-RALS 1995–98). Fr.o.m. den 1 juli 1995 höjdes månadslönerna med 1,8%, dock lägst med 300 kr för varje heltidsarbetande. I enlighet med de centrala ramavtalen bildades den 1 januari 1996 ett löneökningstrymme om ”lägst” 4,0 % av utgående månadslöner. Efter lokala löneförhandlingar under mars månad höjdes månadslönerna inom den inre riksdagsförvaltningen med i genomsnitt 4,28 %. För kvinnorna höjdes månadslönen med i genomsnitt 4,44 % och för männen med 4,06 %.

De lokala parterna genomförde en gemensam kartläggning av eventuella löneskillnader mellan kvinnor och män inför avtalsförhandlingarna 1996. Parterna konstaterade gemensamt att några tydliga osakliga löneskillnader inte fanns.

Från och med den 1 januari 1997 gäller ett nytt centralt avtal, Allmänt löne- och förmånsavtal (RALF), för anställda vid riksdagen och dess myndigheter. Avtalet innehåller många förändringar och ger stort utrymme för lokala lösningar. Med stöd av RALF-uppgörelsen träffade de lokala parterna ett avtal om bl.a. arbetstidens förläggning, flexibel arbetstid och vissa förmåner vid den inre riksdagsförvaltningen.

Sammantaget träffades sju centrala kollektivavtal under verksamhetsåret för hela riksdagsområdet jämte lika många lokala avtal för den inre riksdagsförvaltningen. Med redovisade centrala och lokala kollektivavtal har målet för förhandlingsverksamheten uppfyllts.

Pensionsområdet

Målen för arbetet med pensionsområdet är bl.a. att säkerställa att ledamöter och tjänstemän samt deras efterlevande skall tillförsäkras lagstadgade respektive avtalsenliga förmåner i form av pensioner, inkomstgarantier och försäkringar.

Verksamhetskostnaderna för systemet med inkomstgaranti understiger motsvarande budgeterade kostnader med ca tio miljoner kronor. Utbetalningarna för inkomstgaranti har varit betydligt mindre än beviljade garantibelopp.

Alla nya egenpensioner och inkomstgarantier har behandlats så att inga utbetalningsavbrott har förekommit. Samtliga nya familjepensioner har utbetalats senast under andra månaden efter dödsfallet. Alla månatliga utbetalningar har kunnat ske i rätt tid. Sammantaget gäller för pensionsområdet att de angivna målen har uppfyllts med god marginal.

Registratorsexpedition

Under hela verksamhetsåret uppgick antalet diarieförda ärenden inom RFK:s registratorskontor till ca 2 100, ungefär lika många som under föregående år. Vidare ankomstregistrerades ca 16 000 fakturor vid expeditionen. Ett leverantörsregister på ca 2 000 leverantörer har upprättats.

Förvaltningsjuridiska funktionen

Funktionen svarar för förvaltningsjuridiska frågor inom riksdagen och för uppföljning och avfattning av förslag till lagar och andra författningar som rör riksdagsförvaltningen. Den svarar också för ärenden av juridisk natur hos domstolar och andra myndigheter. Funktionens målsättning är att åstadkomma lagenlig behandling av riksdagens förvaltningsärenden.

Ansvarig: Staffan Hansson.

1 000-tal kr

	Budget (12 mån) 1995/96	Utfall (12 mån) 1995/96	Utfall 1994/95
Verksamhetskostnader	20	6	35
Lönekostnader	447	447	421
Totala nettokostnader	467	453	456

Förutom sedvanliga återkommande ärenden har särskilt tillämpningen av lagen om offentlig upphandling och integritetsfrågorna i samband med automatisk databehandling uppmärksammats. Vidare har staten företrätts i mål vid vattendomstolen, dels ett mål rörande en provisorisk tröskel i Stallkanalen, dels ett som avser anläggandet av en vattenledning från Mälaren genom Stallkanalen till Björnberget på Skansen.

Det kan konstateras att anmärkningar inte riktats mot tillämpningen av lagar och andra föreskrifter i förvaltningen.

Serviceområde Lokaler, säkerhet och intern service

Området består av fastighets-, säkerhets- och intendenturenheterna.

Områdesansvarig är Olle Etzén (t.o.m. 1996-06-30).

Fastighetsenheten

Enhetens uppgifter är att handlägga frågor om lokalplanering och lokalförsörjning samt fördelning av lokaler och bostäder samt att ansvara för förvaltning, ekonomi, drift och underhåll av egna fastigheter. Enheten ansvarar vidare för projekt- och byggledning i egen regi i vad avser ombyggnader och byggkompletteringar i riksdagens hus.

Antal anställda: 6

Chef: Olle Etzén t.o.m. 1996-06-30. Lars Hällgren fr.o.m. 1996-07-01.

1 000-tal kronor

	Budget 1995/96 (12 mån)	Utfall 1995/96 (12 mån)	Budget 1994/95	Utfall 1994/95
Personalkostnader	2 099	2 240	1 870	1 924
Övriga kostnader	68 197	47 058	206 616	153 827
Intäkter	16 431	16 535	14 405	15 214
Nettokostnader	53 865	47 058	194 081	140 537

Förvaltning av kontorslokaler

Enhetens målsättning är att på sikt svara för att alla riksdagens organ (exkl. riksdagens verk) bereds lokaler i riksdagens egna fastigheter samt att fastighetsdriften av riksdagens kontorsbyggnader bedrivs effektivt och rationellt.

Lokalbeståndet består av följande egna kontorsfastigheter:

Riksdagshuset (RV och RÖ), Kv. Mars/Vulcanus (ledamotshuset), Kv. Cephalus (förvaltningshuset), Kv. Neptunus Större, Kv. Mercurius, Kv. Kungliga Trädgården samt Villa Bonnier som används som representationsbyggnad för talmannen och regeringen.

Förhyrningar görs förutom av Brandkontoret även av förråd och parkeringsgarage.

Förvaltning av bostäder

Riksdagen skall tillhandahålla mindre bostäder i Stockholm till ledamöter som ej är bosatta i Stockholm och dess närhet.

Bostadsbeståndet uppgår för närvarande till 112 bostäder i egna fastigheter, bostadsrätter och hyresrätter.

Ombyggnaden av kv. Milon 9 till bostäder färdigställdes sommaren 1995. Inflyttning skedde i oktober 1995 varvid antalet bostäder ökade med 17.

Cirka 150 ledamöter utnyttjar fortfarande riksdagens kombirum för övernattnings. Ledamöternas boende i Stockholm fördelas enligt följande:

	1994	1996
I kombirum i ledamotshuset	45 %	42 %
I annan bostad ordnad av riksdagen	29 %	33 %
I annan bostad <i>ej</i> ordnad av riksdagen	10 %	9 %
I ordinarie bostad	16 %	16 %

I serviceenkäten har stort gehör erhållits för målsättningen att förvaltningskontoret på sikt skall kunna tillhandahålla ledamotsbostäder på stan. Härigenom kan boendet på kontorsrummen i Riksdagshuset avvecklas.

I huvudsak kan man säga att ledamöterna är nöjda med bostaden. Medelvärdet uppgår till 4,0 på en femgradig skala. Andelen mycket nöjda var betydligt högre bland ledamöter som bor i lägenhet utanför Riksdagshuset än bland dem som bor i kombirum.

För att bereda ytterligare ledamöter möjlighet till boende utanför Riksdagshuset har två projekt under budgetåret på olika sätt varit föremål för planeringsarbete.

Kv. Kvasten 8: Sedan hösten 1994 har mellan Riksdagens förvaltningskontor och Postfastigheter AB förts förhandlingar om ett samgående i fråga om ägande, utnyttjande och ombyggnad av fastigheten Kvasten 8. Avsikten är att riksdagen skall förvärva hälften av fastigheten och där efter ombyggnad erhålla 28–30 lägenheter. Av Stockholms stadsbyggnadskontor utarbetat förslag till detaljplan har dock hösten 1996 avvisats av stadsbyggnadsnämnden och återremitterats till stadsbyggnadskontoret för bearbetning med avseende på vissa bevarandesynpunkter. Nu avvaktas detaljplanens behandling och hur där angivna utformningsmässiga och ekonomiska förutsättningar får betydelse för ett genomförande av projektet.

Kv. Aurora 2: Riksdagens förvaltningskontor har sedan år 1990 hyrt lokaler i fastigheten Aurora 2 för utredningstjänsten och tidningen Från Riksdag & Departement. Hyresförhållandet upphörde den 1 april 1996. Riksdagen förvärvade 1996-07-01 fastigheten från Vasakronan AB. Avsikten är att under åren 1998–99 bygga om fastigheten från kontor till bostäder och där inrymma 40–45 övernattningslägenheter.

Underhåll och ombyggnader

Utöver s.k. normalt fastighetsunderhåll av riksdagens egna fastigheter har några större åtgärder vidtagits. Bland dessa kan nämnas renovering av vattenisoleringen av kulverten under Myntgatan och ombyggnad av innertaket i badet.

Dessutom har ett antal ombyggnadsprojekt genomförts. Bland dessa kan nämnas

Klubbrum och kafé

*Konstitutionsutskottet nya lokaler på plan 3 i RÖ
Resebyrå, tvättstuga och handikapplägenhet*

EU-nämnden sessionssal

Stallkanalens vattentröskel

Säkerhetsenheten

Enheten svarar för säkerhetsskyddet i riksdagen, riksdagens beredskapsplanering samt för talmännens transporter. Utbildning i sjukvårdstjänst, brandskydd och utrymningsplanering är exempel på andra uppgifter. Samverkan med Regeringskansliet, främst Statsrådsberedningen och Försvarsdepartementet, samt med polismyndigheter på central och lokal nivå är omfattande.

Förvaltningsstyrelsen har under året fastställt ett utredningsförslag avseende förbättrat inre säkerhetsskydd i riksdagen. Rutinerna tillämpas från den 1 oktober 1996. Planerade byggåtgärder i entréerna genomförs under 1997.

En organisationsöversyn har genomförts inom enheten. Slutsatsen av översynen är bl.a. att larmcentralens roll som ledningscentral skall stärkas samt ansvaret för delar av den dagliga verksamheten skall decentraliseras.

Antal anställda: 34

Chef: Göran Forsell

Ekonomi

1 000-tal kronor

	Budget 1995/96 (12 mån)	Utfall 1995/96 (12 mån)	Budget 1994/95	Utfall 1994/95
Personalkostnader	8 806	7 835	7 860	7 050
Övriga kostnader	5 930	5 237	6 830	6 464
Nettokostnader	14 736	13 072	14 690	13 514

Bevakning

Målsättningen med bevakningen är bl.a. att riksdagen skall ha ett väl avvägt säkerhetsskydd.

Bevakningen av riksdagen har utförts enligt verksamhetsplan. Härvid bemannas entréer och larmcentral av riksdagspersonal. En bevakningsentreprenör svarar för bemanningen av åhörarläktarna. Verksamheten i riksdagen är av så-

dan art att det vid ett flertal tillfällen krävts extra bevakningsinsatser, exempelvis presskonferenser, partiledaröverläggningar, byggbevakning samt extra rondering av riksdagens yttre fastigheter.

Enheten har svarat för transporter av talmännen enligt verksamhetsplan.

Säkerhetsanläggningen har under verksamhetsåret utökats eftersom säkerhetssystemen i Mercurius anslutits till anläggningen.

Enligt serviceenkäten var närmare 80 % av ledamöterna nöjda med säkerheten i riksdagen. Det föreligger inga större skillnader mellan de olika åldersgrupperna. Medelvärdet uppgår till 4,0. En viss minskning i känslan av säkerhet kan dock skönjas sedan 1994 då medelvärdet uppgick till 4,2.

Förvaltningsstyrelsen tog under våren 1996 ett beslut om att förbättra säkerhetsskyddet i riksdagen. Beslutet innebär bland annat att samtliga entréer kommer att få en så kallad slussfunktion, dvs. att det inte skall gå att passera vaken utan vaktens aktiva medverkan.

Brandskydd

Målet för riksdagens brandskydd är att brandskyddsanordningar enligt Boverkets byggnadsregler och brandlagen skall finnas installerade och vara funktionsdugliga.

Brandförsvaret har under verksamhetsåret genomfört brandsyn i riksdagens hus. Brister och anmärkningar i brandsynföreläggandet har åtgärdats under året. Kvarstående brister åtgärdas under nästa verksamhetsår bl.a. genom installation av nytt brandlarm i vissa av fastigheterna.

Förebyggande brandskyddsplanering och grundläggande brandskyddsutbildning har genomförts under året.

En utrymningsövning genomfördes under november månad 1996 i fastigheten Mercurius.

Beredskap

Målet för beredskapsfunktionen är att riksdagen skall ha en personell och materiell beredskap som skall fungera under kris och krig. Vidare skall den krigsplacerade personalen vidareutbildas för sina beredskapsuppgifter.

Tjänstemän från riksdagen har med godkänt utbildningsresultat deltagit i kurser anordnade av Försvarshögskolan och Totalförsvarets signalskyddsskola.

Riksdagens driftvårn bildades 1976 och firade under hösten 1996 sitt 20-årsjubileum. Ett trettiotal driftvårnsmän har med godkänt utbildningsresultat deltagit i olika kurser och övningar under verksamhetsåret.

Målet är att känslig information skall kunna sändas, tas emot samt förvaras säkert. Vidare skall nycklar och låssystem administreras och underhållas rationellt.

Riksdagens låssystem omfattar ca 17 000 nycklar. Stort fastighetsbestånd, ny- och ombyggnationer, organisationsförändringar, personalrörlighet och omflyttningar m.m. gör att riksdagen fått ökade kostnader för drift och underhåll av låssystemet.

Särskilda säkerhetsåtgärder har vidtagits hos ett antal ledamöter. Ett mindre antal allvarliga stölder har inträffat i riksdagens hus under verksamhetsåret.

Behovet av säkerhetsskåp har under verksamhetsåret varit större än planerat.

Intendenturenheten

Intendenturenheten svarar för den interna servicen i riksdagen och skall tillgodose behovet av allmänna serviceinsatser åt i första hand ledamöterna i deras riksdagsarbete. Vidare skall enheten erbjuda en god arbetsmiljö i riksdagen.

Enheten svarar för den särskilda servicen på de våningar där ledamöterna har sina rum, distribution av post inom riksdagens byggnader, bäddservice i bostadsrummen, lokalvård i övriga utrymmen samt att lämplig och funktionell inredning finns i riksdagens lokaler. Enheten svarar också för riksdagens barnverksamhet, där ledamöter kan få hjälp med tillfällig barnomsorg i Riksdagshuset.

Antal anställda: 99

Chef: Åke Enlund

Ekonomi

1 000-tal kronor

	Budget 1995/96 (12 mån)	Utfall 1995/96 (12 mån)	Budget 1994/95	Utfall 1994/95
Personalkostnader	21 207	20 369	19 540	17 954
Övriga kostnader	7 822	7 013	8 541	7 955
Nettokostnader	29 029	27 382	28 081	25 909

Målet är att en lämplig och funktionell inredning skall finnas i riksdagens allmänna representativa utrymmen, arbets- och bostadsrum, lägenheter och övriga lokaler.

Underhåll och reparationer av möbler, inventarier och inredning samt tillverkning av specialinredning har utförts. Personalen har vidare medverkat vid slutförandet av inredning i kv. Neptunus och kv. Mercurius samt planering och inredning av lägenheterna i kv. Milon och ledamöternas klubbbrum, tidningsrummet, kaféet, resebyrån, i entréhallen rummen Lappland och Skåne, EUnämndens sessionssal samt möbler för ADB-verksamhet på samtliga utskott och vissa enheter.

Praktisk ledamotsservice

Praktisk personlig grundservice skall ges till ledamöter och övriga i deras arbete att utföra sina uppdrag inom riksdagen.

Vid riksmötets öppnande hösten 1996 övertogs utredningstjänstens disk i bankhallen för att kunna utföra snabba serviceåtgärder till ledamöterna.

Totalt har under budgetåret 5 275 sammanträden bokats genom förvaltnings-service och av dessa har 572 tagit i anspråk någon av de större konferenslokalerna inkl. 21 offentliga utskottsutfrågningar.

Distribution av post och tryck sker till samtliga avdelningar inom riksdagen tre gånger dagligen. Morgonpost till ett bestämt antal ledamöter i L-huset delas ut dagligen.

Servicepoolen ger även tillfällig kontorsservice till utskott och enheter. Servicen består i att vid vakanser o.d. hjälpa till med utskick, kopiering, insortering av tryck m.m. En del av servicepoolens arbete utgörs av externa bud vilka uppgår till ca 15 per vecka under riksmötet.

Våningsassistenterna har till uppgift att i första hand ge en god service till ledamöterna.

85 % av ledamöterna angav i ledamotsenkäten att de är nöjda med våningsservicen. Medelvärdet uppgick till 4,3.

En mycket stor majoritet av ledamöterna anser att det är en rimlig ambition att internposten skall vara utdelad inom två timmar.

Förråd och gods m.m.

Materialförrådet har under året haft ca 8 000 beställningar. Det övervägande antalet har kunnat effektueras inom givna ramar.

Antalet godsfrändelser som kommit till riksdagen genom godsmottagningen uppgick under verksamhetsåret till ca 14 000. Av dessa kunde de flesta levereras till mottagaren på önskad tid och plats.

Om- och uppmöbleringar i samband med rumsbyten och omflyttningar samt vid konferenser m.m. har under verksamhetsåret varit ca 1 900.

Teletjänster

Telefonväxeln skall tillgodose behovet av snabb och tillförlitlig hantering av till riksdagen inkommande samtal och övrig hantering inom växeln. Målet att svar skall ges inom 30 sekunder har kunnat hållas.

För att bättre svara mot kundernas önskan om snabbare svar och service installerades en ny växel i juni 1995. Inkörningstiden har varit lång och besvärlig med många ”barnsjukdomar” och det har påverkat servicen i negativ riktning. Växelpersonalen har vid behov bistått med personlig handledning med de nya telefonerna och röstbrevlådor.

I den förra enkäten som avsåg den gamla växeln och framför allt växelpersonalens service uppgick medelvärdet till 4,6. Här har en betydlig sänkning skett vilket till stor del torde ha att göra med inkörningssvårigheter med den nya växeln och de nya telefonerna.

Lokalvård

Målet för lokalvården är att lokalvårda i allmänna utrymmen, arbetsrum för ledamöter och tjänstemän samt ge bäddservice till ledamöter i deras bostadsrum.

Samtliga utrymmen lokalvårdas enligt gällande städnormer. Kontinuerlig lokalvård innebär en hög underhållsnivå och medför god lokalhygien. Den totala lokalvårdsytan i riksbyggnaderna uppgick under större delen av budgetåret till ca 80 000 kvadratmeter då Neptunus och Mercurius har tagits i bruk.

Fönsterputs har skett två gånger per år. Antalet fönster uppgår till ca 6 000 i riksdagens fastigheter.

Resultatet av serviceenkäten till ledamöterna våren 1996 blev för lokalvårdens del ett medelvärde på 4,1, dvs. samma som 1994.

Riksdagens barnverksamhet

Riksdagens barnprojekt har sedan hösten 1994 utrett möjligheterna att underlätta för riksdagsledamöter att förena ledamotsuppdraget med rollen som förälder.

På barnprojektets initiativ har sedan i mars 1995 funnits möjlighet för riksdagsledamöter att få hjälp med tillfällig barnomsorg i Riksdagshuset vid sidan om den ordinarie omsorg som hemkommunen svarar för.

Under våren 1995 fick verksamheten en temporär lösning med tillfälligt timanställd personal, provisoriska lokaler i RÖ och möjlighet att ta emot 22 förskolebarn/skolbarn.

Under våren 1996 utvärderades verksamheten. Förvaltningsstyrelsen beslutade i april 1996 om fortsatt barnverksamhet i riksdagen men i förändrad form. Beslutet innebar en minskning av personalen och byte av lokal.

Från och med september 1996 finns enbart en förskollärare på deltid. Övriga behov täcks genom extrapersonal.

Under verksamhetsåret 1995/96 har totalt 30 olika barn, vid ett flertal tillfällen, deltagit i verksamheten. Närvarotiden mellan barnen har således varierat stort. Åldrarna har varit från 11 månader upp till 13 år.

Miljöanpassning i riksdagen

Inom ramen för riksdagens miljöprojekt har konsulter anlitats med uppgift att bl.a. lämna förslag på åtgärder för att minska miljöbelastningen inom riksdagen. De skall också utarbeta konkreta råd och riktlinjer för hur den enskilde medarbetaren kan agera för att minska miljöpåverkan.

Målet är att miljötänkandet skall genomsyra hela organisationen och att miljöarbetet blir en integrerad och naturlig del i den dagliga verksamheten. Konsultarbetet skall vara klart vid årsskiftet 1996/97.

Serviceområde Data och dokument

I området ingår ADB-enheten, dokument- och registerenheten samt tryckerienheten.

Områdesansvarig är Carl-Gerhard Ulfhielm.

ADB-enheten

ADB-enheten ansvarar för drift och utveckling av riksdagens ADB-system och övrig teknik inom riksdagen. Enheten ansvarar vidare för all användarutbildning och stödverksamhet mot användarna av datasystemen.

Antal anställda: 47

Chef: Jan Zetterdahl

1 000-tal kronor

	Budget 1995/96 (12 mån)	Utfall 1995/96 (12 mån)	Budget 1994/95	Utfall 1994/95
Personalkostnader	15 523	15 859	9 610	11 035
Övriga kostnader	34 119	33 135	70 035	77 580
Intäkter	1 312	1 463	1 987	2 226
Nettokostnader	51 948	51 081	77 658	86 389

Dataverksamheten

Budgetåret inleddes med en intensiv fas av övergång till det nya PC-baserade systemet. Under november månad 1995 lämnade de sista användarna det gamla All-in-1-systemet och därefter har mycket resurser satsats på användarstöd i olika former. Systemsektionen har under budgetåret byggt upp infrastrukturen för Windows NT och Lotus Notes. Det innebär bl.a. att cc:Mail är utfasat och att alla användare i dag använder e-post i Lotus Notes. Denna övergång var klar i september 1996. Ett stort arbete har också lagts ner på att öka användningen av Notes databaser. Ett modernare sätt att hantera e-post över Internet har också tagits i bruk. Stort arbete har lagts ner på att få en väl fungerande systemövervakning för att i ett tidigt skede upptäcka störningar eller problem.

Budgetåret har i stort varit en konsolideringsperiod för datanät och datahallar. En satsning har gjorts på förbättring av nätverksövervakningen genom anskaffning och idrifttagande av nya moduler för övervakning av vissa komponenter i nätverket. Kvarteret Mercurius har driftsatts under budgetåret.

Såväl fastighets- som grundnätet har kompletterats på flera ställen, det förra i huvudsak i samband med ombyggnader i kvarteren Mars & Vulcanus, RV och RÖ. Ombyggnader har gjorts i datahallar, främst för att ytterligare förstärka driftsäkerheten.

Enligt ledamotsenkäten våren 1996 var mer än 75 % av ledamöterna nöjda med det stöd man fått med ADB-systemen i riksdagen. När det gäller pc i bostaden var 2 av 3 ledamöter nöjda.

Utveckling av beslutsstöd m.m.

Det stora arbetet under budgetåret har varit framställning och förbättring av Word-applikationer för beslutsprocessen. Datastöd för produktion av motioner, betänkanden, protokoll, interpellationer och en mängd andra dokument har tagits fram.

Tillsammans med konsulter har det tagits fram ett nytt system för den nya statsbudgethanteringen, statsbud. Det har också genomförts en förstudie över riksdagens personregister, och ett diariesystem för EU-nämnden har utvecklats. Inom ramen för språkstöd har arbetet med en riksdagsspecifik stavningskontroll, riksstäv, fortsatt.

Bibliotekssystemet har genomgått en del förbättringar som genomförts i egen regi. Vid sidan av ordinarie verksamhet har ett stort engagemang lagts ner i riksdagens webb-projekt.

Användarstöd

Användarstödet syftar till att ge stöd och utbildning i funktionerna i riksdagens datorsystem så att användarna kan använda datasystemen på ett effektivt sätt.

Det har skett en kraftig satsning på utökad telefonsupport, och helpdesk-funktionen fungerar allt bättre. Under budgetåret har det satsats på nya former av användarstöd vid sidan av den traditionella utbildningen. Demonstrationer i bankhallen, bokningsbar privatundervisning och utbildning i seminarieform är aktiviteter som provats med gott resultat.

Under budgetåret har det genomförts 637 kurstillfällen och under samma period har 715 personer genomgått utbildning. Det totala deltagarantalet har varit 2 804 under denna period. Ca 9 000 felanmälningar har loggats i helpdesk.

Närmare 70 % av ledamöterna anser sig inte ha tillräckliga datakunskaper. Främst är det de äldre grupperna av ledamöter (över 50 år) som anser sig ha dåliga datakunskaper. I den yngsta åldersgruppen anser däremot nästan hälften att de har tillräckliga datakunskaper.

De flesta ledamöterna har gått någon kurs i ordbehandling och e-post under riksmötet. Endast 15 % av ledamöterna har inte gått någon kurs. De som gått någon kurs anser sig ha stor nytta av den. Betygen från ledamöterna varierar från 3,9 till 4,5 på en femgradig skala.

ADB-enheten har i anslutning till entréhallen anordnat en "hjälpstation" där den som vill kan komma för att få hjälp med sina dataproblem. Närmare 40 % av ledamöterna har under budgetåret besökt denna. Bland dem som besökte den ansåg sig närmare 80 % vara nöjda med hjälpen man fick.

Helpdesk-telefonen har utnyttjats av 95 % av ledamöterna.

Allmän teknik

Målsättningen för de tekniska systemen är att de skall ha 99,5 % tillgänglighet med undantag för avbrott beroende på fel utanför riksdagens kontroll.

Ett nytt konferenssystem har installerats i SFU:s sessionssal. Handikappanpassning av ett sammanträdesrum i nyrenoverade lokaler inom RO har skett. Ett ljud- och bildnätverk har installerats i första och andra kammaren, L4–17, och sammanbindningsbanan som ansluter till regirummet för möjlighet att sända ljud och bild internt inom huset eller att gå vidare till Kaknästornet.

Ett antal belysningsdetektorer för elbesparing har köpts in och installeras i utrymmen som toaletter, korridorer och liknande.

Anslutning av rörpost till Regeringskansliet har skett under året. Ett omfattande arbete har lagts ner på att komplettera och förbättra ritningsdokumentationen. Biblioteket, infocentrum, Skandiasalen och Frejasalen har utrustats med konferensteknik.

Programförändringar och investeringar i voteringsystemet har framför allt givit bättre funktioner för textgenerering.

Dokument- och registerenheten

Dokument- och registerenheten (DORIS) svarar för en rad tillämpningar i riksdagens datorsystem som har nära anknytning till beslutsprocessen i riksdagen. Främst gäller det de register som behövs för att planera verksamheten i kammare och utskott och det dokumenthanteringssystem som tar hand om riksdagens huvuddokument (motioner, betänkanden och protokoll) för tryckning och lagring i databaser.

Antal anställda: 19

Chef: Liselotte Herlitz

Ekonomi

1 000-tal kr

	Budget 1995/96 (12 mån)	Utfall 1995/96 (12 mån)	Budget 1994/95	Utfall 1994/95
Personalkostnader	7 590	7 333	5 520	5 400
Övriga kostnader	11 136	7 065	12 217	7 827
Intäkter	3 630	2 010	1 000	2 452
Nettokostnader	15 096	12 388	16 737	10 775

Publika databaser

Rixlex fyller en viktig uppgift genom att på ett lättillgängligt sätt erbjuda alla medborgare aktuell och tillförlitlig information om enskilda ärendens behandling och gång genom beslutsprocessen samt om den politiska debatten.

Databaserna öppnades 10 000 gånger fler i oktober 1996 än året innan av användare inom riksdagen och regeringskansliet. De externa användarna öppnade 13 000 fler databaser än motsvarande period året innan. Efterfrågan på utbildning i att söka i riksdagens databaser har varit fortsatt hög. Två nya manualer har framställts, Lilla Rixlexmanualen och Stora Rixlexmanualen, den senare med en utförlig dokumentation över alla databaser.

En stor marknadsundersökning av Rixlex genomfördes under 1996. I rapporten Vad tycker användarna? pekar man på olika vägar längs vilka kvaliteten hos Rixlex tjänster kan förbättras. Utvecklingsarbetet med Rixlex har därför koncentrerats till att höja kvaliteten i databaserna och förstärka användarstödet. Systematiska genomgångar och kontroller av databaserna görs regelbundet liksom förändringar i arbetsrutinerna.

Den 1 juli 1996 blev Rixlex tillgängligt för extern användning utan kostnad. Vid det tillfället hade man ca 2 500 externa användare. Att tjänsten blev gratis ställde betydligt större krav på användarstöd, vilket innebar att mer personalresurser fick avsättas för att svara på telefonfrågor och frågor via e-post.

För att föra över Rixlex i ny, mer användarvänlig miljö har enheten deltagit mycket aktivt i riksdagens WWW-projekt. En web-redaktion har etablerats på enheten.

Enligt ledamotsenkäten använde sig 80 % av ledamöterna direkt eller genom ombud någon gång av Rixlex som informationsväg.

Externa databaser

Enheten har försörjt riksdagen med externa databaser och informationssystem till stöd för utredningstjänstens verksamhet, bibliotekets referens- och förvärvsarbete, EU-upplysningens verksamhet samt enskilda ledamöters och tjänstemäns behov av extern information. Exempel på detta är Pressurklipp, Reuters internationella nyhetsservice samt svensk och internationell statistik från SCB.

Under budgetåret har pilotprojekt för att tillhandahålla svenska dagstidningar och nyhetskällor åt alla i riksdagen i ett enhetligt system slutförts och verksamheten har permanentats.

Cirka 55 % av ledamöterna utnyttjar den omvärldsinformation som finns i riksdagens databaser. Närmare 85 % av dessa anser att omvärldsinformation i databaserna är viktig för uppdraget som riksdagsledamot.

Informationsförädling

Målet för informationsförädlingen är att säkerställa högsta möjliga kvalitet på informationen i riksdagens databaser för att ge hög grad av tillförlitlighet i de tryckta registren.

Den tesaurus som färdigställdes 1994 har delats ut till alla tjänstemän i utskotten och Riksdagsbiblioteket i syfte att dokumenten indexerats med en enhetlig och konsekvent terminologi, och därmed ökar sökbarheten i databaserna. Informationsträffar om indexering och användandet av riksdagens tesaurus har genomförts. Denna tesaurus har också rönt ett stort intresse utanför huset och ingår t.ex. som arbetsmaterial i ELVIL-projektet (European Legislative Virtual Library). En tesaurusdatabas har upphandlats och installerats.

Dokument- och registerenheten har under budgetperioden producerat Register 1993/94, Motionsförteckning 1996, samt 4 förteckningar över interpellationer och frågor.

1996/97:RFK1

Tryckerienheten

Tryckerienhetens huvuduppgift är att säkerställa att riksdagstrycket framställs enligt den för riksdagen fastställda arbetsplanen, med beslutad utformning och till lägsta kostnad. Vidare skall enheten medverka i uppbyggnaden av databaser över riksdagstrycket, tillse att distribution och försäljning av trycket sker på effektivaste sätt samt tillgodose behovet av inskrivnings-, kopierings- och repro tjänster för beslutsprocessen och till hjälp för ledamöter och tjänstemän inom riksdagen.

Antalet anställda: 29

Chef: Gösta Ek

Ekonomi:

1 000-tal kr

	Budget 1995/96 (12 mån)	Utfall 1995/96 (12 mån)	Budget 1994/95	Utfall 1994/95
Personalkostnader	7 955	7 709	8 070	7 855
Övriga kostnader	38 033	29 767	47 349	42 411
Intäkter	17 333	20 717	15 500	17 094
Nettokostnader	28 655	16 759	39 919	33 172

Riksdagstryck

Målet för enhetens arbete med produktionen av riksdagstryck är att säkerställa att trycket framställs enligt för riksdagen fastställd arbetsplan, med beslutad utformning och till lägsta kostnad.

Produktionen av riksdagstrycket var budgeterat att omfatta 18 månader och att omfånget av volymen sidor skulle ligga kring 100 000 sidor. Under riksmötet 1995/96 blev volymen endast 51 092 sidor, vilket är ca 20 000 sidor lägre än normalt. Under första halvåret på riksmötet 1996/97 blev volymen dock rekordstor: 32 000 sidor. Detta beror på omläggningen av riksdagsåret.

När det gäller intäkterna överstiger dessa väsentligt vad som budgeterats beroende på att faktureringen av prenumerationer sker i förskott, och pengar har alltså kommit in redan på hösten för vårens produktion. Intäkterna för 2 års prenumerationer har influiterat och därtill kommer 18 månaders lösnummerförsäljning.

De flesta riksdagsledamöter (54 %) skaffar sig fortfarande information ur riksdagstrycket ur tryckt material. Andelen som använder sig av databaser har dock ökat sedan 1994. De yngre ledamöterna använder databaserna mer än de äldre.

Budgetpropositionen för 1997 framställdes i två versioner, en huvudversion för bordläggning i riksdagen och för flertalet externa kunder i A4-format med spaltsatt layout och en dekorfärg, och en version i sedvanligt S5-format, främst inriktad på det bundna riksdagstrycket. Dessutom publicerades A4-versionen på cd-rom-skiva och gjordes tillgänglig för läsning via Internet.

Merparten av försöksverksamheten med förändrat format har utförts av regeringskansliet. Under hösten har en gemensam utvärdering inletts. I ett första steg skall utvärderingen avse formatets lämplighet ur läsbarhetssynpunkt och ur andra praktiska aspekter sett från användarnas perspektiv. Därefter skall också produktionsaspekter, ekonomiska förutsättningar och sambandet med det format som används för annat offentligt tryck såsom SOU, SFS och EU-tryck granskas.

Kopiering

Enheten skall när det gäller kopiering säkerställa att behovet av reprotjänster utförs så att riksdagens arbetsplaner kan fullgöras.

Numera trycks snabbprotokollet på riksdagens internttryckeri. Där finns i dag marknads största och snabbaste maskiner för denna produktion. Genom en målinriktad styrning av alla större volymer i huset har kopieringen centraliserats. Styckkostnaderna per kopia har reducerats till hälften mot tidigare, vilket medfört en besparing på över 1 miljon kronor.

Under året har de stora kopiatorerna kopplats in på nätet, vilket gör det möjligt att sända dokument för produktion från hela huset.

Serviceområde Information och kunskapsförsörjning

I området ingår informationsenheten, tidningen Från Riksdag & Departement, Riksdagsbiblioteket och utredningstjänsten.

Områdesansvariga är Marianne Carlbom och Kjell Allert.

Informationsenheten

Informationsenheten svarar för intern och extern information. Utåt sker det bl.a. genom massmediekontakter, telefonservice, skolbesök och visningar i Riksdagshuset, kurser och utbildningar i riksdagskunskap, mässor, utställningar, dagspressannonsering samt produktion av trycksaker och böcker.

Från den 1 januari 1996 övertog riksdagen den verksamhet som bedrivits inom Sekretariatet för Europainformation vid UD, och EU-upplysningen inrättades

som en permanent verksamhet med uppgift att ge allmänheten partipolitiskt neutral information om EU.

1996/97:RFK1

Riktlinjer för informationsverksamheten inom förvaltningen utarbetades och antogs i augusti 1996 av förvaltningsstyrelsen.

Antal anställda: 34 samt ett 15-tal guider

Chef: Marianne Carlbom

Ekonomi

1 000-tal kr

	Budget 1995/96 (12 mån)	Utfall 1995/96 (12 mån)	Budget 1994/95	Utfall 1994/95
Personalkostnader	9 957	8 658	4 530	4 634
Övriga kostnader	9 051	7 699	7 682	6 246
Intäkter	152	1 166	360	847
Nettokostnader	18 856	15 191	11 852	10 033

Externas informationsaktiviteter

Målet för de externa informationsaktiviteterna är att tillgodose allmänhetens, massmediernas, organisationers och myndigheters behov av snabb och korrekt information om riksdagens arbete.

I samband med valet av ledamöter till EU-parlamentet i september 1995 organiserade riksdagen för första gången en *valvaka i Riksdagshuset* med ca 300 massmedierepresentanter närvarande. Den uppföljning som gjordes visade att medierna var mycket nöjda med arrangemangen.

Riksdagen medverkade i *Bok- och Biblioteksmässan* i Göteborg (hösten 1995 och 1996). Under mässans fyra dagar besökte ca 5 000 personer riksdagens monter vid de respektive två tillfällena.

Med anledning av *FN-dagen* den 24 oktober arrangerades skolbesök med diskussion och information. Ca 150 ledamöter besökte gymnasie- och folkhögskolor över hela landet.

För tredje gången anordnade riksdagen *Öppet Hus* den 10 februari 1996. Drygt 6 000 personer passade på att träffa ledamöter, besöka plenisalen, följa med på rundvandring samt bl.a. lyssna på och delta i debatter. Radio, TV och tidningar uppmärksammade det öppna huset.

I samband med riksdagens *besök i Uppsala län* i maj 1996 anordnades bl.a. informationsaktiviteter på torget, lärarkurs, bibliotekariekurs, talmansbesök på två gymnasieskolor. Framför allt lokalpressen uppmärksammade besöket.

Antalet telefonförfrågningar på Press- och informationskansliet har ökat med ca 2 500/år till 26 400/år. Den största ökningen gäller förfrågningar från allmänheten. Den största gruppen tillhör fortfarande kategorin organisationer/företag som utgör ca 25 %. Den övervägande delen av frågorna gäller aktuella ärenden och beslut.

En utvecklad och delvis ny service – *Riksdagen Direkt* – inrättades hösten 1996 med talsvar per telefon om ärenden och debatter, faxsvar om kammarens arbete och beslut samt utökade möjligheter att lyssna direkt på debatter i kammaren och offentliga utskottsutfrågningar. Statistik visade att det i genomsnitt var ca 170 anrop/vecka och en nyttjandetid på ca 70 tim/vecka.

I anslutning till beslut i kammaren har *Beslut i korthet* faxats ut till ca 350 mottagare främst till massmedierna men även till myndigheter och organisationer. En utvärdering i augusti 1996 visade mycket positiva reaktioner – snabb, viktig och lättläst information var de vanligaste omdömena.

Pressservicen i form av pressmeddelanden och kontakter av olika slag har bedrivits utifrån ett successivt ökande behov och önskemål från massmedia främst ute i landet.

Perioden har också karaktäriserats av en omfattande massmediabevakning av talmannens aktiviteter samt av förändringar i riksdagsarbetet. Talmannens aktiviteter och olika evenemang inom och utanför riksdagen har fått stort genomslag i massmedierna.

Direktsändningarna från riksdagsdebatterna via Öppna kanalen i Stockholm har utökats med sändningar även i Öppna kanalen i Göteborg och Malmö. Täckningen är ca 650 000 hushåll totalt. SVT:s direktsändningar från kammardebatterna har i stort tredubblats under 1996 i jämförelse med 1995. Totala antalet sändningstimmar uppgick till 78, och antalet sändningstillfällen har ökat från 10 till 42. Samtliga frågestunder på torsdagarna har direktsänts i TV 2.

Tidigare annonsering på ledarsidorna om kammarens sammanträde togs bort fr.o.m. september 1996. Söndagsannonseringen om riksdagsarbetet den kommande veckan i de fyra dagliga morgontidningarna har fortsatt och kompletterats med viss annonsering främst i södra Sverige samt i någon mån även i andra tidningar.

Efter drygt ett års förberedelser öppnade riksdagen sin webb-plats den 4 november 1996. Ambitionen var att riksdagen dels skulle ge en bred allmän presentation, dels ha med så mycket som möjligt av aktuell och fortlöpande information i form av betänkanden, motioner och protokoll. Från starten bestod innehållet av drygt 10 000 sidor och ökade successivt till ca 50 000 sidor i december. Antalet besökare på riksdagens hemsida var ca 8 000–10 000 per vecka, vilket mer än väl motsvarade förväntningarna. Reaktionen från allmänheten, medierna m.fl. var också övervägande mycket positiv. Att hemsidan också påverkar både ledamöters och tjänstemäns arbete visar bl.a. den stora mängd e-post som skickats under de två första månaderna.

Målet för verksamheten är att öka allmänhetens och särskilt ungdomars kunskaper om och intresse för riksdagen och dess arbete.

Antalet organiserade besök i riksdagen uppgick till knappt 100 000/år, vilket är den besöksiffra som gällt de senaste åren. De enkätundersökningar som under vissa perioder genomförts bland deltagarna visade att majoriteten av besökarna inte kom från Stockholm utan från övriga landet, att alla åldrar var jämnt representerade, att gatuskyltningen var det som lockat till ett besök, inte annonsering i pressen, samt slutligen fick besöket som sådant och riksdagsguiderna mycket gott betyg.

Cirka 25 000 personer från myndigheter och företag m.fl. deltog i förbokade studiebesök. Omkring 45 000 elever deltog antingen i de specialarrangerade skolbesöken, som främst vänder sig till elever i gymnasie- och vuxenundervisningen, eller i en rundvandring tillsammans med en ledamot eller en riksdagsguide. De specialarrangerade skolbesöken har ett program med fördjupad genomgång av riksdagen och dess arbete och erbjuds vid fyra tillfällen per dag måndag–fredag. Dessutom har ett förkortat program erbjudits elever i årskurserna 8 och 9. Totalt under perioden har ca 5 000 elever deltagit i dessa studiebesök. Elever och lärare har gemensamt utvärderat besöken. Av antalet tillfrågade var den övervägande delen (ca 90 %) mycket positiv. Medverkan av en ledamot har visat sig vara ett av de mest populära inslagen.

Kurser/seminarier

Målet är att fördjupa kunskaperna om riksdagen och den politiska beslutsprocessen hos lärare, journalister, opinionsbildare inom massmedierna, journalisthögskolestuderande, informatörer hos myndigheter och organisationer samt näringslivsrepresentanter.

Intresset för kurs- och seminarieverksamheten har varit stort och antalet kurs-tillfällen har därför utökats. Sammanlagt genomfördes ca 1 300 kursdagar (person/1 dag) för SO-lärare, högskolestuderande, myndigheter, näringsliv m.fl. grupper. Kursernas längd har varierat mellan en halv dag och 4 dagar. Antalet kursdagar (person/1 dag) för journalister, journaliststuderande och informatörer uppgick till 310. Utvärdering har gjorts av samtliga kurser. På skalan ett till fem var det genomsnittliga omdömet fyra. Det framgick tydligt att de programpunkter där ledamöter medverkat uppskattades mest.

Infocentrum

Målet är att infocentrum blir ett forum för kommunikation mellan riksdagen som institution och allmänheten och en mötesplats för ledamöter och allmänhet.

Sedan starten i juni 1995 har totalt ca 60 000 personer besökt infocentrum. En ökning av besöksantalet från 800 per vecka till 1 000/vecka skedde under hösten 1996. Intresset för information om riksdagens arbete via infocentrum har

stadigt vuxit med alltmer av utredande frågor från allmänheten, studenter m. fl. Antalet gruppbesök har också ökat något och är i dag ca 2–3 i veckan. Under perioden har 38 *politikercaféer* ägt rum med ca 130 medverkande ledamöter och över 450 besökare. Serien *Lär känna riksdagen* har också fortsatt och behandlat ämnen som t.ex. hur utskotten arbetar, förhållandet mellan ledamöter och medier samt motionsrätten.

En undersökning som gjordes i november 1995 visade bl.a. att hälften av besökarna kom från Stockholm och den andra hälften utifrån landet. Av besökarna var ca 50 % yrkesverksamma och medelåldern var ca 40 år. Så mycket som 25 % var återbesökare. 96 % uppgav att de var nöjda med den hjälp de fått av personalen, 86 % uppgav att infocentrum har en viktig funktion. I december 1996 visade en ny undersökning att återbesökarna utgör 40 % och att andelen nöjda kunder var oförändrat hög, 96 %. 42 % av besökarna kom för att de hade frågor om riksdagens arbete.

I den ledamötsenkät som skickades ut i juni 1996 tyckte 44 % att infocentrum fyller en viktig funktion som mötesplats mellan ledamöter och allmänhet, 18 % tyckte inte detta och 36 % svarade att de inte visste. Av de 26 % som hade speciella synpunkter ansåg ungefär hälften att det var en angelägen verksamhet som borde utvecklas medan den andra hälften ställde sig negativ eller tveksam.

Informationsmaterial

Målet för denna verksamhet är att genom saklig och korrekt information tillgodose olika gruppers behov av fakta om riksdagens funktion samt av löpande information om riksdagens arbete och därigenom öka intresset och kunskaperna om riksdagen. Vidare skall ledamöter och anställda i riksdagen ges den interna information de behöver för att arbetet skall kunna utföras på ett bra sätt.

För den interna informationen producerades *Riksdagsveckan*, *Informations-slingan*, *Bilderboken* över anställda samt en rad annan intern information.

Behovet av en väl fungerande intern tidning framkom i samband med en enkät 1995. En snabb och aktuell tidning som kom ut ofta och som tog upp det som berör alla i Riksdagshuset var ett uttalat önskemål. En ny redaktör anställdes under året och tidningens inriktning blev att just försöka spegla det som är av intresse för både personal och ledamöter. Lokaltidningen *Mitt i Strömmen*, utkom med 10 nummer under 1996. I december gjordes en mindre enkät bland ledamöter. Resultatet visade att ledamöterna läser och uppskattar *Mitt i Strömmen*. På en femgradig skala fick den ett betyg runt fyra.

Ledamötsförteckningen trycktes under perioden vid två tillfällen med en sammanlagd upplaga på 15 000 exemplar. De 15 olika faktabladerna på svenska och engelska daterades upp vid ett flertal tillfällen och trycktes i en sammanlagd upplaga på ca 200 000 exemplar.

En ny serie studiehäften har tagits fram främst som undervisningsmaterial för gymnasieskolans behov. De fyra delarna behandlar *Grundlagarna, Vägen från förslag till beslut, Arbetet i kammaren* samt *Riksdagens utskott*. Varje del trycktes i 20 000 exemplar och samtliga häften har haft stor åtgång inte bara i undervisningssammanhang utan även utanför skolan.

Multimedieprogrammet på cd-rom *Klart för röstning* uppdaterades efter regeringsombildningen våren 1996 och har sålts i 1 800 exemplar till framför allt skolorna. De två videoproduktionerna om *Ett ärendes gång* samt *En levande demokrati* har sålts i närmare 1 000 exemplar.

En referensgrupp med tjugo SO-lärare från hela landet har under året haft i uppdrag att använda, granska och utvärdera riksdagens hela utbud av undervisningsmaterial. Värdefulla synpunkter som framkommit har påverkat riksdagens produktion. Behovet av väl utarbetat undervisningsmaterial för att stimulera lärare och elever har visats sig stort. Arbetet i denna referensgrupp fortsätter.

Riksdagens årsbok utkom två gånger under perioden. Efter utvärdering i november 1995 gjordes årsboken om och innehållet koncentrerades till ett kalendarium över händelser under året samt till ett avsnitt med riksdagsbesluten i sammandrag. Omfånget halverades, liksom kostnaden. En mindre undersökning gjordes i november 1996 som visade att årsboken tagits väl emot främst bland anställda inom biblioteks- och utbildningsväsendet. 73 % (52 av 71 personer) hade sparat årsboken för att kunna gå tillbaka, 86 % ville ha årsboken i fortsättningen. Årsboken har också kommit ut som talkassett.

Av resultatet från den ledamötsenkät som genomfördes i juni 1996 framgick att över 80 % var nöjda med informationsmaterialet om riksdagen, vilket var något färre än tidigare. Minst nöjda var de yngre ledamöterna.

EU-upplysningen

Den 1 januari startade EU-upplysningen sin verksamhet i riksdagen. Arbetets inriktning har i stort sett följt riktlinjerna för den tidigare verksamheten med UD som huvudman. Under året har EU-upplysningen i första hand satsat på basinformation om EU och aktuella EU-frågor och information om beslutsgången inom riksdag och regering. Under året fick EU-upplysningen ta emot ca 1 200 frågor/månad vilket betyder ca 14 000 under det första året. De områden som oftast berörts är EU:s institutioner och EG-rätten, EMU och EU:s budget liksom frågor om regeringskonferensen som pågick under året. Ett stort arbete har lagts ned på uppdatering av den tidigare faktabladsserien *Sverige i EU* och produktion av nya i denna serie. Översättning av faktabladen har gjorts till engelska. Databasen *EUSVAR* med ca 600 frågor och svar om EU har uppdaterats och finns tillgänglig via Rixlex.

Tidningen Från Riksdag & Departement (R&D) är regeringens och riksdagens gemensamma tidning. Dess uppgift är, med redaktionens formulering, att spegla den centrala statliga beslutsprocessen i riksdag, regering och utredningsväsende. Enligt riksdagens beslut skall tidningen ha en oberoende ställning och redaktionen själv utforma innehållet i enlighet med redaktionella riktlinjer fastställda av riksdagen.

Antal anställda: 9

Chefredaktör: Bengt Colling

Ekonomi

1 000-tal kr

	Budget 1995/96 (12 mån)	Utfall 1995/96 (12 mån)	Budget 1994/95	Utfall 1994/95
Personalkostnader	2 941	2 803	2 750	2 721
Övriga kostnader	6 654	5 231	6 060	6 289
Intäkter	6 667	5 836	5 400	5 155
Nettokostnader	2 928	2 198	3 410	3 855

Enligt riksdagens beslut 1975 inför tidningens tillkomst är tidningens syfte att underlätta för personal i stat och kommun, företag och organisationer samt för förtroendevalda och övriga politiskt intresserade att följa verksamheten i riksdagen och regeringens kansli. Enligt ett senare riksdagsbeslut är tidningen även tillgänglig som taltidning för synskadade.

Verksamhetsåret 1995/96 (18 månader) var antalet utgåvor 53, av vilka en var ett dubbelnummer. Kalenderåret 1996 var antalet utgåvor 38, samma antal som 1995. Antalet producerade sidor uppgick 1995/96 till 1 160. Kalenderåret 1996 var antalet sidor 824, 16 färre än 1995.

Upplagan kontrolleras av Tidningsstatistik AB (TS), som fastställer det genomsnittliga antalet abonnemang per nummer för varje kalenderår enligt gemensamma kriterier för TS-an slutna tidskrifter. TS-upplagan för 1996 blev 22 900 exemplar, att jämföra med 24 900 exemplar 1995 och 24 700 exemplar 1994. Av 1996 års totala TS-upplaga var 1 300 friexemplar. Resterande 21 600 exemplar var alltså enligt TS fullt betalda exemplar. Det innebär att andelen fullt betalda prenumerationer uppgick till 94 % av den av TS fastställda totalupplagan kalenderåret 1996, samma andel som året före. Andelen är en av de högsta bland landets prenumererade s.k. business-to-business-tidningar.

Antalet taltidningsprenumerationer uppgick till ett 40-tal.

Prenumerationspriset exklusive moms höjdes den 1 januari 1996 med 28 kr till 248 kr och den 1 januari 1997 med 32 kr till 280 kr.

I december 1995 genomfördes den senaste av två läsarundersökningar av R&D. En tidigare gjordes 1992. Båda utfördes av Temo enligt en standardiserad modell som utarbetats tillsammans med branschorganisationen Fackpressen (numera Sveriges Tidskrifter) för att få jämförbara resultat för medlems-tidningarna.

Den typiske R&D-läsaren är enligt 1995 års läsarundersökning en högutbildad medelålders man i chefsställning inom offentlig förvaltning. 59 % har högskoleutbildning. 77 % är över 40 år, 49 % över 50 år. 67 % är män. 48 % är chefer eller egenföretagare. 48 % arbetar inom undervisning/forskning, hälso- och sjukvård/omsorg, rättsväsende eller i övrigt inom stat, landsting och kommuner. 15 % är verksamma inom fastighets-, uppdrags- och konsultverksamhet, 9 % inom industri, 4 % inom samfärdsl, post och tele och 4 % inom bank- och försäkringsverksamhet. 4 % är heltidspolitiker, 3 % studerande och 6 % pensionärer. 13 % är politiskt förtroendevalda.

Två av tre läser tidningen i sin yrkesroll. 16 % läser R&D som förtroendevalda och lika många uppger att de läser den som privatpersoner. 46 % läser tidningen på arbetsplatsen, 39 % i hemmet. 46 % får tidningen på cirkulation på arbetsplatsen. 64 % får R&D betald av arbetsgivaren, 11 % av en organisation eller förening och 4 % av någon annan. 20 % betalar själv prenumerationen.

91 % instämmer helt eller delvis i att tidningen är trovärdig, 91 % i att den är aktuell, 91 % i att den är informativ, 93 % i att den är saklig, 84 % i att den är lättläst, 81 % i att den är lättöverskådlig, 75 % i att den har kunniga skribenter och 81 % i att tidningen är värdefull för det egna yrkesarbetet/utbildningen.

Som sammanfattande omdöme svarar 96 % av alla tillfrågade att R&D är en mycket bra (31 %) eller ganska bra (65 %) tidning. 2 % anser att den är en ganska dålig tidning och ingen att den är en mycket dålig tidning. 2 % har inte besvarat frågan.

Av bakgrundssiffrorna från olika särredovisade grupper av de tillfrågade kan noteras att 100 % av gruppen förtroendevalda anser att R&D är en mycket bra (37 %) eller ganska bra (63 %) tidning, medan ingen svarar att den är dålig.

Riksdagsbibliotekets mål är att tillhandahålla goda beslutsunderlag för både ledamöter och tjänstemän i riksdagen och att hjälpa dessa att via böcker, tidningar, tidskrifter och annan information följa utvecklingen inom olika samhällsområden, nationellt och internationellt.

Biblioteket ger även service till Regeringskansliet, kyrkomötet och centrala förvaltningsmyndigheter.

Forskare, studerande och allmänhet kan använda Riksdagsbibliotekets tjänster. Som ett av Sveriges största samhällsvetenskapliga bibliotek ges service till andra bibliotek runt om i landet, bl.a. genom utlån av äldre riksdagstryck.

Antal anställda: 33

Chef: Margareta Brundin

Ekonomi

1 000-tal kr

	Budget 1995/96 (12 mån)	Utfall 1995/96 (12 mån)	Budget 1994/95	Utfall 1994/95
Personalkostnader	10 135	10 162	9 360	9 224
Övriga kostnader	7 366	6 224	5 490	4 131
Intäkter	130	111	140	89
Nettokostnader	17 371	16 275	14 710	13 266

Kundorienterad verksamhet

Arbetet med och planeringen av Riksdagsbibliotekets nya lokaler i kvarteret Mercurius gick under budgetåret in ett intensivt skede. Flyttningen av biblioteket inleddes i december 1995 och biblioteket invigdes av talmannen den 24 januari 1996. Med de nya och vackra lokalerna har riksdagens ledamöter och tjänstemän fått ett bibliotek, som kan nyttjas dygnet runt, eftersom stora delar av samlingarna nu finns tillgängliga i öppna hyllor. Även allmänheten uppskattar det nya biblioteket. Antalet besökare utifrån har varit drygt 50 000.

Ett lokalt nätverk för ett tjugofemtal samtidiga användare ger besökare i biblioteket tillgång information ur databaser – bibliotekets egen databas Strax, Rixlex och ett flertal cd-rom-baser inom bibliotekets ämnesområden – samt möjlighet att söka information via Internet. Antalet lån ur bibliotekets samlingar var under perioden 43 500. Av dessa har riksdagen stått för ca 40 %.

Enligt ledamotsenkäten kände sig 60 % av ledamöterna tillräckligt informerade om den service som biblioteket erbjuder för att kunna utnyttja den. I den yngsta åldersgruppen känner sig ledamöterna betydligt mindre informerade.

Över 80 % av ledamöterna hade någon gång under riksmötet Riksdagsbiblioteket för att söka faktauppgifter, låna eller beställa böcker och artiklar.

65 % av ledamöterna var i huvudsak nöjda med Riksdagsbibliotekets tjänster

En särskild informationsdisk för frågor om EU, utländsk lagstiftning och internationella organisationers publikationer har inrättats, då frågor inom detta område ökat kraftigt. Biblioteket är depåbibliotek för EU samt ett stort antal internationella organisationer. Den årliga bibliografin över statens publikationer, som givits ut av Riksdagsbiblioteket sedan 1931, utkommer ej längre i tryckt form, då materialet nu finns sökbart i databaserna Libris och Rixlex. I ledamöternas klubbrum, som byggdes om under sommaren 1996, finns svenska och utländska dagstidningar och tidskrifter samt ett utökat referensbibliotek.

Biblioteket ansvarar för vidareutbildning av bibliotekarier från hela landet. Tre tredagarskurser om riksdagens arbete och dokument har hållits under året. Dessutom har sex endagarskurser hållits både i och utanför riksdagen. Dessa har behandlat riksdagen och EU. Sammanlagt har ca 300 bibliotekarier deltagit i utbildningen.

Centralarkivet

Riksdagens arkiv tar emot originalhandlingar från riksdagen, dess utskott och enheter. Arkivet förvaltar även ett omfattande bild- och ritningsarkiv. Ur dessa samlingar har under 1995/96 sammanställts fem utställningar i norra övergångsrummet. I de nya bibliotekslokalerna visas delar av arkivets samling av politiska teckningar. Under 1996 har arkivet köpt ett femtiotal teckningar av Riber Hansson.

Arbetet med prästeståndsprotokollet 1742–1743 fortsatte under året inför den planerade utgivningen 1997. Biografikommittén avslutade sitt arbete med utgivningen av det biografiska verket Enkammarriksdagen 1971–1993/94.

Endast 2 % av ledamöterna hade enligt ledamotsenkäten under riksmötet varit i kontakt med arkivet. De flesta kände inte till att arkivet bevarar riksdagens originalhandlingar, foton, ljudband, videoband och ritningar till riksdagens hus samt gärna tar hand om ledamöternas arkiv den dagen man lämnar riksdagen. Detta beror på att Riksdagsbibliotekets lånedisk förmedlar ledamöternas förfrågningar även inom arkivets område.

Utredningstjänsten gör utredningar, analyser och faktasammanställningar på uppdrag av riksdagens ledamöter och partikanslier samt andra organ inom riksdagen. Även andra parlament och olika internationella organisationer hör till uppdragsgivarna. Antal anställda: 24

Chef: Kjell Allert

Ekonomi

1 000-tal kr

	Budget 1995/96 (12 mån)	Utfall 1995/96 (12 mån)	Budget 1994/95	Utfall 1994/95
Personalkostnader	8 093	8 015	7 590	7 444
Övriga kostnader	153	83	640	570
Nettokostnader	8 246	8 098	8 230	8 014

Utredningstjänstens mål är att med hög kompetens och serviceanda bistå med utredningar och sakinformation i riksdagen. Verksamheten skall vara uppdragsstyrd och tillgodose höga krav på kvalitet, tillgänglighet m.m. Uppdragen skall redovisas i den form och vid den tidpunkt som uppdragsgivaren anger.

Antalet registrerade uppdrag till utredningstjänsten under verksamhetsårets 18 månader var 4 171. Någon märkbar förändring i förhållande till tidigare år kan alltså inte noteras. 3 691 uppdrag kom från ledamöter (ca 80 %) och partikanslier (ca 20 %). Intresset från andra parlament och internationella organisationer för svenska förhållanden har ökat påtagligt under året. Hjälp har således i olika former lämnats till 33 parlament och ett tjugotal internationella organisationer och institutioner.

Uppdragen från ledamöter och partikanslier fördelades över parti enligt följande sammanställning.

Parti	Ledamöter	Partikansli	Totalt	%
S	1 214	146	1 360	36,8
M	646	190	836	22,6
C	194	126	320	8,7
Fp	441	93	534	14,5
V	145	82	227	6,2
Mp	133	93	226	6,1
Kd	116	72	188	5,1
Totalt	2 889	802	3 691	100,0

Uppdragen har varit av vitt skilda slag, både till karaktär och omfattning. Ungefär vart sjunde uppdrag hade någon internationell inriktning. Stora ämnesområden var offentlig rätt, socialpolitik, arbetsmarknad, utrikesfrågor och ekonomi. En allmän tendens är att uppdragen blir alltmer komplexa och omfattande. Det gäller särskilt beträffande uppdragen från andra parlament och internationella organisationer, som ofta rör t.ex. riksdagens arbete och organisation, lagstiftningsfrågor, mänskliga rättigheter och invandrarfrågor. Andra områden som väckt intresse är den svenska social- och socialförsäkringspolitiken och frågor om t.ex. partnerskap och alkohol- och narkotikapolitiken.

Verksamheten med s.k. InfoPM har utvecklats under året. Det gäller alltså arbetet med att på eget initiativ i en vidare krets av ledamöter och tjänstemän sprida utredningar och faktasammanställningar som bedöms ha ett mer allmänt intresse. Ett femtiotal InfoPM har producerats under året. Enligt förvaltningskontorets senaste serviceenkät har arbetet rönt stor uppskattning och önskemål redovisades om en fortsättning av verksamheten.

Utredningstjänsten har under året deltagit i ett antal större projekt inom förvaltningskontoret. Det gäller bl.a. riksdagens barnprojekt, arbetet med riksdagens miljöanpassning och utvärderingen av budgetpropositionen i A4-format. Riksdagens första systematiska projekt med distansarbete har också under året bedrivits inom utredningstjänsten, som under en period haft en medarbetare stationerad på Öland. Det projektet är nu avslutat, men distansarbetet kommer att fortsätta på försök i nya former.

Samarbetet inom det europeiska centret för utbyte av parlamentarisk information (ECPRD) har fördjupats. Det har skett i form av seminarier där olika funktioner inom riksdagen, t.ex. finansutskottet, konstitutionsutskottet, kammarkansliet, dokument- och registerenheten och informationsenheten deltagit.

Inom riksdagen har diskussionerna om ett budgetkontor, eller förstärkta beräkningsresurser av statsbudgetens utgifter och inkomster, startat. Utredningstjänsten har i detta arbete svarat för en förstudie och ett förslag om det framtida arbetet.

Enligt ledamotsenkäten ansåg sig närmare 90 % av ledamöterna tillräckligt informerade om den service som utredningstjänsten ger. Över 90 % hade också någon gång under riksmötet anlitat utredningstjänsten.

Över 90 % av dem som utnyttjat utredningstjänsten sade sig vara nöjda med de PM/ det material man fått.

Kommittéer m.m. tillsatta av förvaltningsstyrelsen

Partibidragsnämnden

Partibidragsnämnden fördelar ekonomiskt stöd till politiska partier enligt en särskild lag. Nämnden består av tre ledamöter, som varit ordinarie domare. De utses av förvaltningsstyrelsen för en tid av sex år. Den har bestått av f.d. ordf. i Högsta domstolen (ordf.), f.d. ordf. i regeringsrätten Bengt Hamdahl och

ordf. i arbetsdomstolen Hans Stark till den 15 oktober 1995 samt därefter av Stark som ordf., ordf. i Kammarrätten i Stockholm Reidunn Laurén och regeringsrådet Stig Brink. Sekreterare har varit Staffan Hansson. Nämnden fattar beslut varje år om fördelningen av partistödet för det kommande bidragsåret, som börjar den 15 oktober. Förvaltningskontoret ombesörjer utbetalningen av stödet. Nämnden har under året hållit fem sammanträden. Sekreteraren har fortlöpande besvarat frågor från allmänheten.

Konst- och inredningsgruppen

Ledamöter i gruppen har varit riksdagsledamöterna Iréne Vestlund, ordförande, Lennart Fridén och Per Lager, intendenten Anselm Eggert, planeringschefen Ulla-Britt Fichtelius Larsson, sekreterare, och riksdagsdirektören Gunnar Grenfors. Skulptören Leif Bolter har varit gruppens konstnärlige rådgivare.

Till gruppen har varit knuten en referensgrupp från personalorganisationerna i riksdagsförvaltningen bestående av Anna-Maria Högberg/Madeleine Richter, ST, Maria Zetterberg, SACO, och Anneli Wolmsten, SF.

Fr.o.m. detta verksamhetsår har konst- och inredningsgruppen haft ett utvidgat uppdrag och är numera också rådgivande åt förvaltningen i inredningsfrågor.

Anslaget har under budgetåret (18 månader) uppgått till 1 355 000 kr. Härav har ca 1 137 000 kronor använts för inköp och ungefär 189 000 kr förbrukats för omkostnader (arvode till den rådgivande konsulten, inramningar, studieresor, försäkringar, transporter m.m.).

Totalt har 206 konstverk köpts in under året, varav drygt 70 % utgörs av grafik, huvudsakligen för placering i ledamöters och tjänstemäns arbetsrum.

Under året har utsmyckningen av riksdagens nya byggnader i kv Neptunus och Mercurius (riksdagsbiblioteket) och kulvertarna under kv Cephalus avslutats.

En minnesgåva till avgående riksdagsledamöter i form av ett grafiskt blad har på konst- och inredningsgruppen förslag utförts av konstnären Philip von Schantz.

Vidare har en porträttmedaljong i brons av före statsministern Ingvar Carlsson beställts av skulptören Liss Eriksson. Medaljongen skall placeras på plan 5 i trapphallen i östra riksdagshuset.

IT-rådet

Riksdagens IT-råd är ett parlamentariskt sammansatt organ med uppgift att vara rådgivare till förvaltningskontoret i IT-frågor. Ordförande i rådet är riksdagsledamoten Mats Lindberg (s). Rådets verksamhet startade i november 1995. Rådet har haft 7 sammanträden under budgetåret, varav ett tvådagarsinternat. Rådet har vidare arrangerat en IT-dag i riksdagen som bestod av demonstrationer och seminarier med inbjudna experter som föreläsare. Under rådets sammanträden har en rad olika frågor med anknytning till riksdagens

data- och informationsverksamhet diskuterats. Här kan bl.a. nämnas riksdagens IT-budget för budgetåret 1997 och riktlinjer för riksdagens informationsverksamhet.

Lokal- och bostadskommittén

Lokal- och bostadskommittén har under året bl.a. lämnat förslag till Riksdagens förvaltningsstyrelse om bl.a. inredningen i ledamöternas klubbrum och i kaféet, omlokalisering av resebyrån och inrättande av en friskvårdsanläggning, vidare ombyggnad av ett sammanträdesrum för att tillgodose EU-nämndens behov och skapande av två ytterligare sammanträdesrum i anslutning till sammanträdespoolen. Kommittén har under verksamhetsåret givit i uppdrag åt arkitekt Johan Celsing att göra en programutredning om riksdagens plenisal.

För att nå målet om behovstäckning av övernattningslägenheter har kommittén föreslagit förvaltningsstyrelsen att riksdagen genom köp skall överta fastigheten Aurora 2 för ombyggnad till bostäder samt att ingå samarbete med Postfastigheter AB för ombyggnad av fastigheten Kvasten 8.

Resultaträkning (kr)	1995/96	1996	1995/97:RFK1
Intäkter			
Intäkter från anslag	1 288 219 501	853 260 358	934 323 641
Intäkter i verksamheten	69 474 573	45 872 436	40 633 105
Övriga intäkter	7 225 240	4 050 474	8 069 069
Summa intäkter	1 364 919 314	903 183 268	983 025 815
Verksamhetens kostnader			
Ersättning ledamöter	248 183 539	169 986 933	159 797 806
Ersättning f.d. ledamöter	70 810 890	43 853 825	50 995 325
Löner till personal	187 999 792	131 359 504	118 922 808
Övriga kostnader för ledamöter och tjänstemän	93 839 568	63 149 760	55 629 456
Driftkostnader	208 702 978	144 866 181	151 970 578
Arbetsgivaravgifter	139 573 973	96 692 806	83 240 827
Summa verksamhetens kostnader	949 110 739	649 909 009	620 556 800
Avskrivningar	not 1 70 158 913	48 427 624	44 991 397
Summa kostnader inkl. avskrivningar	1 019 269 652	698 336 633	665 548 197
Finansnetto	not 2 6 754 530	4 713 233	4 373 534
Bidrag till partier	276 310 019	169 534 154	183 456 866
Övriga bidrag	25 219 031	16 921 904	16 718 015
Summa bidrag	301 529 050	186 456 058	200 174 881
Kapitalförändring	not 3 50 875 142	23 103 810	121 676 271

Balansräkning (kr)		1996-12-31	1995-12-31	1994-12-31
Kassa, postgiro och bank m.m.		100 000	60 219	40 219
Tillgodohavande RGK	not 4	113 791 023	69 296 004	77 883 795
Kundfordringar	not 5	2 032 509	6 107 932	6 639 115
Kortfristiga fordringar	not 6	4 208 138	10 706 447	9 905 607
Lager		1 757 894	1 582 843	1 463 846
Summa omsättningsstillgångar		121 889 564	87 753 445	95 932 582
Periodavgränsningsposter	not 7	9 426 965	7 708 599	4 152 850
Avräkning statsverket	not 8	-55 868 322	-13 354 735	1 436 416
Finansiella tillgångar		121 398	121 398	121 398
Materiella tillgångar	not 9			
Tekniska anläggningar		11 953 208	11 860 317	10 244 368
Inventarier		65 770 739	80 929 427	74 963 422
Byggnader		916 294 742	768 731 762	775 580 925
Pågående anläggningar		3 401 674	115 145 324	94 267 670
Mark		98 217 760	98 217 760	98 217 760
Summa materiella tillgångar		1 095 638 123	1 074 884 589	1 053 274 145
Summa anläggningstillgångar		1 095 759 520	1 075 005 986	1 053 395 543
Summa tillgångar		1 171 207 727	1 157 113 296	1 154 917 391
Skulder och myndighetskapital				
Leverantörsskulder	not 10	47 452 560	58 453 344	79 636 279
Kortfristiga skulder	not 11	8 650 977	7 652 056	4 734 862
Källskatt		8 872 642	7 826 043	8 477 591
Summa kortfristiga skulder		64 976 179	73 931 443	92 848 732
Upplupna kostnader	not 12	17 541 345	17 595 459	24 253 598
Summa skulder		82 517 524	91 526 902	117 102 330
Myndighetskapital				
Balanserad kapitalförändring	not 13	1 037 815 061	1 037 815 061	916 138 790
Årets kapitalförändring	not 14	50 875 142	27 771 333	121 676 271
Summa myndighetskapital		1 088 690 203	1 065 586 394	1 037 815 061
Summa skulder och myndighetskapital		1 171 207 727	1 157 113 296	1 154 917 391

Medel förvaltas för Nordiska rådets litteraturpris på 200 185 kr på konto hos SE-banken

Anslagsredovisning angivet i kronor	Tilldelade medel 95/96 *	Ingående reservation 95/96	Nettoutgifter 95/96	Saldo 961231	Summa förbrukat	Nettoutgifter 960101-961231	Nettoutgifter 940701-950630
02 A (förslagsanslag)							
Stöd till politiska partier	230 400 000		176 902 927	53 497 073	77 %	120 005 290	126 927 942
15 A 001 (förslagsanslag)							
Riksdagens ledamöter och partier	596 610 000		569 104 985	27 505 015	95 %	366 938 821	368 514 412
15 A 002 (reservationsanslag)							
Riksdagsutskottens resor utom Sverige	3 800 000	22 259 139	10 192 023	15 867 116	39 %	5 686 098	42 653
15 A 003 (ramanslag)							
Riksdagens förvaltningskostnader	441 800 000	6 695 771	395 898 800	52 596 971	88 %	274 133 163	286 280 391
15 A 004 (reservationsanslag)							
Riksdagens byggnader	96 230 000	52 964 708	121 796 727	27 397 981	82 %	76 691 565	152 374 463
15 A 005 (förslagsanslag) not 15							
Sveriges företrädare i EU-parlamentet	14 000 000		14 105 873	-105 873	101 %	9 587 256	
15 A 92 007 (reservationsanslag)							
Utgivning av otryckta ständsprotokoll		218 166	218 166	0		218 166	183 781
Summa	1 382 840 000	82 137 784	1 288 219 501	176 758 283	88 %	853 260 358	934 323 642

* avser 18 månaders anslag

Finansieringsanalys

Drift	1995/96	1996	1994/95
Kostnader exklusive avskrivningar	948 962 375	649 909 009	620 378 840
Bidrag	301 529 050	186 456 058	200 174 881
Summa kostnader	1 250 491 425	836 365 067	820 553 721
Finansiering genom avgifter och bidrag			
Intäkter av avgifter och ersättningar	69 474 574	45 872 436	40 633 105
Intäkter finansiella poster	6 754 530	4 713 233	4 373 534
Övriga intäkter	7 225 240	4 050 474	8 069 069
Summa intäkter etc	83 454 344	54 636 143	53 075 708
Netto	1 167 037 081	781 728 924	767 478 013
Finansiering från statsbudgeten			
Anslagsmedel som erhållits för drift	1 175 548 247	784 079 200	765 157 619
Överskott/underskott som erhållits av medel från driften	8 511 1657	2 350 276	-2 320 394
Ökning(-)/minskning(+) av lager	-294 048	-175 051	-155 442
Ökning(-)/minskning(+) av kortfristiga fordringar	5 029 961	8 855 367	543 714
Ökning(+)/minskning(-) av kortfristiga skulder	-34 584 806	-9 009 378	5 804 649
Summa förändring kortfristiga skulder och tillgångar	-29 848 893	-329 062	6 192 921
Ökning(+)/minskning(-) av särskilda avsättningar			-1 501 718
Kassa flöde till/från drift	-21 337 728	2 021 214	2 370 810
Investeringsverksamhet			
Investeringar	112 671 254	69 181 158	169 166 022
Tillförda driftmedel, finansiering via statsbudgeten	112 671 254	69 181 158	169 166 022
Kassaflöde från/till investeringsverksamhet	0	0	0
Förändring av likvida medel	-21 337 728	2 021 214	2 370 810

Not	1996/97:RFK1		
	1995/96	1996	1994/95
Likvida medel vid årets början	79 360 430	56 001 488	76 989 619
Ökning(+)/minskning(-)av kassa och postgiro	60 000	40 000	
Ökning(+)/minskning(-)av räntekonto	35 907 228	44 495 019	-1 175 359
Ökning(+)/minskning(-)av banktillgodohavande	-219	-219	15
Ökning(+)/minskning(-)av fordran på statsverket	-57 304 737	-42 513 586	3 546 154
Summa förändring av likvida medel	-21 337 728	2 021 214	2 370 810
Likvida medel vid årets slut	58 022 702	58 022 702	79 360 429

Redovisnings- och värderingsprinciper

Årsredovisningen är upprättad i enlighet med förordningen om myndigheters årsredovisning och anslagsframställning (1993:134) respektive §§ 3–9 förordningen om myndigheters årsredovisning m.m. (1996:882).

Årsbokslut upprättas enligt 11–19 §§ i bokföringsförordningen (SFS 1979:1212, ändr. 1991:1026).

Tillgångar och skulder har värderats till anskaffningsvärden.

Belopp har angetts i kronor där inget annat anges.

Budgetåret 1995/96 avser 18 månader. Jämförelsesiffor för resultaträkningen är kalenderåret 1996 och budgetåret 1994/95 och för balansräkningen utgående balanser per 1995-12-31 och 1995-06-30.

Not 1 Avskrivningar

Avskrivningar sker planmässigt och halvårsvis. Inventarier och tekniska anläggningar skrivs av på 3, 5, 10 år och byggnader på 50 år.

Avskrivning	1995/96	1996	1994/95
Maskiner	2 650 287	1 837 565	780 016
Inventarier	8 238 359	6 132 226	3 824 407
Datorer och kringutrustning	27 625 726	18 410 877	20 890 540
Byggnadsinventarier	385 592	275 062	215 048
Bilar och andra transportmedel	357 340	247 470	148 650
Byggnader	30 901 609	21 524 424	19 132 736
Summa	70 158 913	48 427 624	44 991 397

Not 2 Finansnetto

Ränteintäkter på räntekonto hos Riksgäldskontoret	6 772 932	4 727 556	4 364 425
Netto övriga finansiella poster	-18 402	-14 323	9 109
Summa	6 754 530	4 713 233	4 373 534

Not 3 Årets kapitalförändring

Investeringar	112 671 254	69 181 158	169 051 055
Avskrivningar	-70 158 913	-48 427 624	-44 991 397
Netto periodiseringsposter	8 362 801	2 350 276	-2 383 387
Kapitalförändring	50 875 142	23 103 810	121 676 271

Jämförelsetalet för 1996 är löpande förändring

Balansräkningen

1996/97:RFK1

Not 4 Tillgodohavande RGK			
Beviljad kreditlimit på räntekonto	74 000 000	70 000 000	53 000 000
	1996-12-31	1995-12-31	1995-06-30
Not 5 Kundfordringar			
Kundfordringar	2 032 509	3 673 949	4 031 115
Hysesfordringar SFV	0	2 433 983	2 608 000
Summa	2 032 509	6 107 932	6 639 115
Not 6 Kortfristiga fordringar			
Fordran moms	3 853 764	8 780 215	9 229 851
Övrigt	354 374	1 926 232	675 756
Summa	4 208 138	10 706 447	9 905 607
Not 7 Förutbetalda kostnader / upplupna intäkter			
Förutbetalda kostnader	8 329 008	6 385 784	2 848 311
Upplupna ränteintäkter	1 097 957	1 322 815	1 304 539
Summa	9 426 965	7 708 599	4 152 850
Not 8 Avräkning med statsverket			
	1995/96	1996	1994/95
Avräkning statsverket IB	1 436 416	-13 354 735	-2 109 738
Avräkning statsbudget totalt	1 287 794 627	853 260 358	933 485 810
Avräkning statsverkets checkräkning			
Anslag till räntekonto	-1 037 242 412	-704 142 000	-640 554 208
Anslag som tillförts inkomstitel	424 874		837 831
Uppbördsmedel	63 243 499	43 301 316	50 396 299
Transfereringar	-371 525 325	-234 933 260	-338 539 746
Ingångsvärde			-2 079 831
Summa	-1 345 099 364	-895 773 944	-929 939 655
Årets avräkning statsverket	-57 304 737	-42 513 587	3 546 416
Avräkning statsverket UB	-55 868 321	55 868 321	1 436 416

Not 9 Materiella tillgångar

1996/97:RFK1

Totala investeringar under respektive period	1995/96	1996	1994/95
Tekn. anläggningar	4 359 127	1 930 457	9 332 755
Inventarier	27 562 697	9 906 947	46 054 797
Fastigheter	80 749 430	57 343 754	113 663 503
Totala investeringar	112 671 254	69 181 158	169 051 055

Specifikation av respektive grupp	anskaffn.värde	ack. avskrivning	bokfört värde
Maskiner	16 818 725	4 865 517	11 953 208
Inventarier	30 921 301	13 765 734	17 155 567
Datorer och kringutrustning	100 786 536	69 710 019	31 076 516
Byggnadsinventarier	2 470 022	746 819	1 723 203
Transportmedel	1 376 700	476 228	900 472
Inventarier ej avskrivning	14 914 980		14 914 980
Summa inventarier	150 469 539	84 698 800	65 770 739
Byggnader	1 111 228 903	194 934 161	916 294 742
Pågående anläggningar	3 401 674		3 401 674
Mark	98 217 760		98 217 760

	1996-12-31	1995-12-31	1995-06-30
Not 10 Leverantörsskulder			
Leverantörsskulder	12 277 808	30 019 669	47 914 404
Partistöd	35 174 752	28 433 675	31 721 875
Summa	47 452 560	58 453 344	79 636 279

Not 11 Kortfristiga skulder

Arbetsgivaravgifter	7 995 938	7 239 339	4 185 198
Moms	655 039	411 704	305 576
Övrigt		1 013	244 088
Summa	8 650 977	7 652 056	4 734 862

Not 12 Upplupna kostnader

Semesterlöne- och kompledighets- skuld inkl. arbetsgivaravgifter	16 127 451	15 716 693	18 284 134
Reducerat lönekostnadspålägg för RDL (ingår för 1996 och 95/96 un- der posten arbetsgivaravgifter	0	0	4 090 698
Upplupen särsk. löneskatt på pens- ioner f.d. RDL	1 413 894	1 878 766	0
Summa	17 541 345	17 595 459	22 374 832

Not 13 Balanserad kapitalförändring	1996-12-31	1995-12-31	1995-06-30
Invärderat kapital	794 365 126	794 365 126	814 360 708
Balanserad kapitalförändring	243 449 935	243 449 935	101 778 082
Summa	1 037 815 061	1 037 815 061	916 138 790

Not 14 Årets kapitalförändring

Jämförelsetalet för 1995-12-31 avser löpande förändring för perioden 1995-07-01 till 1995-12-31

Not 15 Anslagsredovisning

Under perioden har riksdagsmannaarvodet höjts och därmed arvodet till Sveriges företrädare i Europaparlamentet varför anslaget har överskridits med 105 873 kr

Sammanställning över väsentliga uppgifter

Beloppen angivna i tkr	1995/96	1994/95	1993/94
<hr/>			
Kontokredit hos RGK			
- beviljad	74 000	70 000	53 000
- utnyttjad	0	0	
<hr/>			
Anslagskredit för anslag förvaltningskostnader			
- beviljad	15 500	12 400	11 500
- utnyttjad	0	0	0
<hr/>			
Antal årsarbetskrafter	495 ¹	471 ²	438
<hr/>			
Årets kapitalförändring (tkr)	50 875	121 676	62 815
<hr/>			
Balanserad kapitalförändring (tkr)	1 037 815	916 139	853 248
<hr/>			

¹) Sekretariatet för Europainformation flyttas från Utrikesdepartementet till Riksdagens förvaltningskontor (1996-07-01, benämns numera EU-upplysningen).

²) Nordiska Rådets Svenska Delegation överförs till Riksdagen (1994-07-01). Ett kansli med serviceuppgifter åt EU-nämnden inrättas (1995-01-01). Larmcentralen bemannas med egen personal (1995-04-01)

Birgitta Dahl (s) ATP-grundande inkomst 1996 från riksdagen: 923 000 kr

Mats Lindberg (s) ATP-grundande inkomst 1996 från riksdagen: 428 000 kr
SORB-Invest AB, Skellefteå, ledamot
KonfTel AB, Umeå, ledamot
Vägverket, Borlänge, ledamot

Irène Vestlund (s) ATP-grundande inkomst 1996 från riksdagen: 389 000 kr
Svensk Slöjd AB, ordförande
Exportkontrollrådet, ledamot

Rolf Dahlberg (m) ATP-grundande inkomst 1996 från riksdagen: 383 000 kr
AB Trav och Galopp, ledamot
Lantmäteriverkets styrelse, ledamot
Länsstyrelsen i Gävleborg län, suppleant

Per Olof Håkansson (s) ATP-grundande inkomst 1996 från riksdagen: 389 000 kr
V&S Vin och Sprit, ledamot
Haninge Holding AB, ordförande
AB Östersjöterminalen, ordförande
SABO AB, ordförande
Sveriges Byggnadsingenjörers Service AB, ordförande
AB Trelleborgshem, ledamot
Riksdagens revisorer, ordförande

Elving Andersson (c) ATP-grundande inkomst 1996 från riksdagen: 392 000 kr
Länsstyrelsen i Göteborgs och Bohuslän, ledamot
Boverkets samlingslokaldelegation, ordförande

Gullan Lindblad (m) ATP-grundande inkomst 1996 från riksdagen: 423 000 kr
Socialstyrelsen, ledamot
Länsstyrelsen i Värmlands län, ledamot
Hälso- och sjukvårdens ansvarsnämnd, suppleant

Carl-Johan Wilson (fp) ATP-grundande inkomst 1996 från riksdagen: 370 000 kr
Lokal Sparbank, Nässjö, ledamot
Nämnden för personalvård för totalförsvarspliktiga, ledamot

Eva Zetterberg (v) ATP-grundande inkomst 1996 från riksdagen: 352 000 kr
Exportkontrollrådet, ledamot

Sven Hulterström (s) ATP-grundande inkomst 1996 från riksdagen: 363 000 kr

1996/97:RFK1
Bilaga

Jarl Lander (s) ATP-grundande inkomst 1996 från riksdagen: 353 000 kr
Torsby Bostäder AB, ordförande
Post & Telestyrelsen, ledamot
Skattemyndigheten i Värmlands län, ledamot

Knut Billing (m) ATP-grundande inkomst 1996 från riksdagen: 422 000 kr
Systembolaget, suppleant

Sinikka Bohlin (s) ATP-grundande inkomst 1996 från riksdagen: 429 000 kr
Skogsstyrelsen, ledamot
Riksbanksfullmäktige, suppleant

Roland Larsson (c) ATP-grundande inkomst 1996 från riksdagen: 349 000 kr
Länstidningen Östergötland AB, ordförande
SKI, ledamot

Inger René (m) ATP-grundande inkomst 1996 från riksdagen: 352 000 kr
Datainspektionen, ledamot
Kvinnorådet för internationellt bistånd, SIDA, ledamot

Rose-Marie Frebran (kd) ATP-grundande inkomst 1996 från riksdagen:
384 000 kr
Svenska Penningspel AB, ledamot
Högskolan i Örebro, ledamot
Genetiknämnden, ledamot
Presstödsnämnden, ledamot
Nämnden mot etnisk diskriminering, ledamot

Thomas Julin (mp) ATP-grundande inkomst 1996 från riksdagen: 360 000 kr

Anders Forsberg ATP-grundande inkomst 1996 från riksdagen: 695 000 kr