



## Ändrade regler för bostadsbidrag

---

### Sammanfattning

Utskottet tillstyrker i betänkandet de förslag till ändringar i bostadsbidragen som lämnas i proposition 2004/05:112 Ändrade regler för bostadsbidrag. Förslagen innebär att det särskilda bidraget för hemmavarande barn höjs och att ett umgängesbidrag införs. Den del av bostadsbidraget som lämnas för bostadskostnaden ändras, från nuvarande två ersättningsnivåer till en ersättningsnivå. Sambor likställs med makar, även om de varken har eller har haft gemensamt barn eller har gemensam folkbokföringsadress. Vidare införs en särskild regel om bevisbördan angående samboförhållanden. Regeln innebär att de bidragssökande i vissa fall skall likställas med sambor, om de inte visar att de inte är sambor. Vidare införs en fast tidsfrist om fem år för att ta upp frågan om nytt slutligt beslut om bostadsbidrag med anledning av ändrad taxering. De nya bestämmelserna föreslås träda i kraft den 1 november 2005 men skall i huvudsak tillämpas på bostadsbidrag som avser tiden efter 2005.

Motionsförslag om att propositionen skall avslås avstyrks av utskottet. Även de motionsförslag som står mot förslagen i propositionen avstyrks, liksom övriga förslag om förändringar i bostadsbidragen.

Till betänkandet har fogats 11 reservationer.

# Innehållsförteckning

Sammanfattning.....	1
Utskottets förslag till riksdagsbeslut.....	3
Redogörelse för ärendet.....	5
Propositionens huvudsakliga innehåll.....	6
Utskottets överväganden.....	7
Regeringens förslag till ändrade regler för bostadsbidragen.....	7
Avslag på propositionen.....	7
Höjning av det särskilda bidraget för hemmavarande barn.....	8
En ersättningsnivå för bidraget till bostadskostnader till barnfamiljer....	9
Nytt umgängesbidrag.....	11
Ungdomars möjlighet till bostadsbidrag vid umgängesrätt.....	12
En fast tidsfrist för nytt slutligt bostadsbidrag vid ändrad taxering.....	13
Lagförslaget i övrigt.....	14
Krav på konsekvensbeskrivning.....	15
Förslag i motionerna om förändringar i bostadsbidragen m.m.....	16
Reformering av bostadsbidragen för att minska marginaleffekterna.....	16
Avstämningsperioderna för bostadsbidragen.....	17
Inkomstgränserna för bostadsbidragen.....	17
Sambandet mellan bostadsbidrag och socialbidrag m.m.....	18
Reservationer.....	20
1. Avslag på propositionen, punkt 1 (m).....	20
2. Höjning av det särskilda bidraget för hemmavarande barn, punkt 2 (kd).....	21
3. En ersättningsnivå för bidraget till bostadskostnader till barnfamiljer, punkt 3 (fp).....	22
4. Nytt umgängesbidrag, punkt 4 (fp).....	23
5. Ungdomars möjlighet till bostadsbidrag vid umgängesrätt, punkt 5 (fp).....	24
6. En fast tidsfrist för nytt slutligt bostadsbidrag vid ändrad taxering, punkt 6 (fp).....	24
7. Krav på konsekvensbeskrivning, punkt 8 (fp).....	25
8. Reformering av bostadsbidragen för att minska marginaleffekterna, punkt 9 (m, fp, kd).....	26
9. Avstämningsperioderna för bostadsbidragen, punkt 10 (fp, kd).....	27
10. Inkomstgränserna för bostadsbidragen, punkt 11 (kd).....	28
11. Sambandet mellan bostadsbidrag och socialbidrag m.m., punkt 12 (fp, kd).....	28
<i>Bilaga 1</i>	
Förteckning över behandlade förslag.....	30
Propositionen.....	30
Följdmotioner.....	30
Motion väckt med anledning av skr. 2004/05:93.....	31
<i>Bilaga 2</i>	
Regeringens lagförslag.....	32
<i>Bilaga 3</i>	
Bostadsutskottets offentliga utfrågning om bostadsbidragen.....	36
Bilder från bostadsutskottets offentliga utfrågning om bostadsbidrag.....	73

# Utskottets förslag till riksdagsbeslut

## 1. Avslag på propositionen

Riksdagen avslår motionerna 2004/05:Bo10 och 2004/05:Bo13.

*Reservation 1 (m)*

## 2. Höjning av det särskilda bidraget för hemmavarande barn

Riksdagen bifaller proposition 2004/05:112 i denna del och avslår motionerna 2004/05:Fi11 yrkande 6 och 2004/05:Bo11 yrkande 1.

*Reservation 2 (kd)*

## 3. En ersättningsnivå för bidraget till bostadskostnader till barnfamiljer

Riksdagen bifaller proposition 2004/05:112 i denna del och avslår motion 2004/05:Bo12 yrkandena 3 och 5.

*Reservation 3 (fp)*

## 4. Nytt umgängesbidrag

Riksdagen bifaller proposition 2004/05:112 i denna del och avslår motion 2004/05:Bo12 yrkandena 6 och 7.

*Reservation 4 (fp)*

## 5. Ungdomars möjlighet till bostadsbidrag vid umgängesrätt

Riksdagen bifaller proposition 2004/05:112 i denna del och avslår motion 2004/05:Bo12 yrkande 4.

*Reservation 5 (fp)*

## 6. En fast tidsfrist för nytt slutligt bostadsbidrag vid ändrad taxering

Riksdagen bifaller proposition 2004/05:112 i denna del och avslår motion 2004/05:Bo12 yrkandena 10 och 11.

*Reservation 6 (fp)*

## 7. Lagförslaget i övrigt

Riksdagen bifaller proposition 2004/05:112 i denna del.

## 8. Krav på konsekvensbeskrivning

Riksdagen avslår motion 2004/05:Bo12 yrkande 2.

*Reservation 7 (fp)*

**9. Reformering av bostadsbidragen för att minska marginal-effekterna**

Riksdagen avslår motionerna 2004/05:Bo11 yrkande 4 och 2004/05:Bo12 yrkande 1.

*Reservation 8 (m, fp, kd)*

**10. Avstämpningsperioderna för bostadsbidragen**

Riksdagen avslår motionerna 2004/05:Bo11 yrkande 3 och 2004/05:Bo12 yrkande 12.

*Reservation 9 (fp, kd)*

**11. Inkomstgränserna för bostadsbidragen**

Riksdagen avslår motion 2004/05:Bo11 yrkande 2.

*Reservation 10 (kd)*

**12. Sambandet mellan bostadsbidrag och socialbidrag m.m.**

Riksdagen avslår motion 2004/05:Bo12 yrkandena 8 och 9.

*Reservation 11 (fp, kd)*

Stockholm den 19 maj 2005

På bostadsutskottets vägnar

*Ragnwi Marcelind*

Följande ledamöter har deltagit i beslutet: Ragnwi Marcelind (kd), Owe Hellberg (v), Anders Ygeman (s), Lilian Virgin (s), Nina Lundström (fp), Siw Wittgren-Ahl (s), Maria Öberg (s), Mariam Osman Sherifay (s), Carl-Axel Roslund (m), Gunnar Sandberg (s), Lars Tysklind (fp), Leif Jakobsson (s), Ewa Thalén Finné (m), Sten Lundström (v), Helena Hillar Rosenqvist (mp) och Carl-Erik Skårman (m).

## Redogörelse för ärendet

I maj 2001 hemställde bostadsutskottet i betänkandet Den bostadsgrundande inkomsten för år 2001 m.m. (bet. 2000/01:BoU12) att riksdagen skulle ge regeringen till känna vad utskottet anfört om bostadsbidragets utformning efter 2001. Utskottet hade anfört att regeringen borde göra en översyn av bostadsbidragets roll och effekter för vissa särskilda grupper samt att den borde föreslå åtgärder för att uppnå en långsiktigt hållbar lösning på vissa problem när det gällde bostadsbidrag till studerande. Riksdagen beslutade enligt utskottets hemställan (rskr. 2000/01:255).

Familjeutredningen gjorde i betänkandet Ur fattigdomsfällan (SOU 2001:24) en översyn av de ekonomiska familjestöden. Denna översyn omfattade bostadsbidragets roll och effekter för särskilda grupper samt bidragens träffsäkerhet och marginaleffekter liksom barnfamiljernas boendestandard. Studiesociala utredningen behandlade i betänkandet Studerande och trygghetssystem (SOU 2003:130) bl.a. frågor rörande bostadsbidrag till studerande. Frågor som hänger samman med ekonomiskt stöd till studerande behandlar regeringen i proposition 2004/05:111 Förstärkning av studiestödet, som regeringen lagt fram samtidigt med den nu behandlade proposition 2004/05:112 Ändrade regler för bostadsbidrag.

Regeringen har i 2004 års ekonomiska vårproposition (prop. 2003/04:100) aviserat reformer för barn i ekonomiskt utsatta familjer. Regeringen har därvid angivit att man avser att föreslå att sammanlagt 1 miljard kronor avsätts för reformer fr.o.m. 2006 inom bostadsbidraget och underhållsstödet samt genom införandet av ett barntillägg till studerande inom studiestödssystemet. När det gäller bostadsbidraget har regeringen angivit att det särskilda bidraget för hemmavarande barn, som lämnas oberoende av bostadskostnad, skall höjas.

Med anledning av riksdagens tillkännagivande har det inom Socialdepartementet gjorts en analys av bostadsbidragets roll och effekter för särskilda grupper, som t.ex. socialbidragstagare och arbetslösa med varierande inkomst. Arbetet utmynnade i rapporten *Analys av bostadsbidrag* (dnr S2003/3579/SF).

Riksförsäkringsverket (numera Försäkringskassan) och Boverket har på regeringens uppdrag avlämnat rapporter innehållande en redovisning av bostadsstandarden för barnfamiljer med eller utan bostadsbidrag, nettobostadskostnad för barnfamiljer med bostadsbidrag, jämförelser av barnfamiljernas disponibla inkomst i förhållande till bostadskostnad, jämförelser mellan olika typhushåll samt en belysning av utvecklingen över tid. Rapporterna finns att tillgå på Socialdepartementet (dnr S2004/7847/SF respektive dnr S2004/7827/SF).

Utifrån regeringens uttalande i vårpropositionen om satsningen på ekonomiskt utsatta barnfamiljer har det inom Socialdepartementet utarbetats förslag till ändrade regler för bostadsbidrag. Förslagen har redovisats i promemorian Reformerat bostadsbidrag (dnr S2004/9161/SF) som finns tillgänglig på Socialdepartementet. Promemorians lagförslag finns fogat som bilaga 1 och en förteckning över remissinstanserna som bilaga 2 till regeringens proposition. Promemorian har remissbehandlats. En sammanställning över remissyttrandena finns tillgänglig på Socialdepartementet (S2004/9161/SF).

Förslagen för bostadsbidraget syftar till att öka den fördelningspolitiska träffsäkerheten genom att ytterligare stödja de barnfamiljer som är de ekonomiskt mest utsatta.

Regeringen har inom ramen för den aviserade reformen även lagt fram proposition 2004/05:116 Ett reformerat underhållsstöd.

Såväl propositionen om bostadsbidragen som propositionerna om studiestödet och om underhållsstödet bygger på överenskommelser mellan den socialdemokratiska regeringen, Vänsterpartiet och Miljöpartiet.

Som en del i beredningen av ärendet har bostadsutskottet den 21 april 2005 hållit en offentlig utfrågning om bostadsbidragen. Ett program tillsammans med ett stenografiskt protokoll m.m. från utfrågningen har fogats som bilaga 3 till betänkandet.

## Propositionens huvudsakliga innehåll

I propositionen lämnas förslag till ändrade regler för bostadsbidrag.

Förslagen innebär i första hand en förstärkning av bostadsbidraget till barnfamiljer. Det särskilda bidraget för hemmavarande barn skall höjas och ett umgängesbidrag skall införas. Den del av bostadsbidraget som lämnas för bostadskostnaden föreslås bli ändrad, från nuvarande två ersättningsnivåer till en ersättningsnivå. Sambor bör likställas med makar, även om de varken har eller har haft gemensamt barn eller har gemensam folkbokföringsadress. Vidare införs en särskild regel om bevisbördan angående samboförhållanden, vilken förtydligar att de bidragssökande i vissa fall skall likställas med sambor, om de inte visar att de inte är sambor. Vidare införs en fast tidsfrist om fem år för att ta upp frågan om nytt slutligt beslut om bostadsbidrag med anledning av ändrad taxering. De nya bestämmelserna föreslås träda i kraft den 1 november 2005 men skall i huvudsak tillämpas på bostadsbidrag som avser tiden efter 2005.

# Utskottets överväganden

## Regeringens förslag till ändrade regler för bostadsbidragen

### Avslag på propositionen

#### **Utskottets förslag i korthet**

Riksdagen bör avslå motionsförslagen om att avslå propositionen i dess helhet. *Jämför reservation 1 (m).*

#### *Motionerna*

Förslag om att propositionen skall avslås förs fram i två motioner.

I motion 2004/05:Bo10 (m) förordas att bostadsbidragen i stället skall reformeras i syfte att minska marginaleffekterna. Enligt motionen leder marginaleffekterna i bostadsbidragen, liksom i andra bidrag och i skattesystemet, till att nyttan av att arbeta är liten. I den mån stöd behövs bör de inte vara inkomstprövade. Bostadsbidragen kan i stället ersättas med t.ex. ett extra barnbidrag per barn för ensamstående föräldrar och därutöver ett för studerande föräldrar med barn. Regeringen bör därför återkomma med förslag om ett reformerat bostadsbidrag i syfte att minska marginaleffekterna.

Enligt motion 2004/05:Bo13 (c) bör regeringens förslag avslås eftersom dagens inkomstrelaterade bostadsbidrag tillsammans med skatter och andra regler bidrar till att ogynnsamma marginaleffekter uppstår och att s.k. fattigdomsfällor skapas. Inriktningen bör i stället vara att sänka skatten på arbete och minska fattigdomsfällorna. Det är därför bättre att satsa på ökade barnbidrag som inte har några marginaleffekter.

#### *Utskottets ställningstagande*

Utgångspunkten för förslagen i motionerna är att marginaleffekterna i bostadsbidragen är så besvärande att bidragen måste avvecklas och ersättas med ökade barnbidrag. Utskottet delar inte denna uppfattning. Det är riktigt att bostadsbidragen till barnfamiljer har en marginaleffekt på 20 %, men detta utgör enligt utskottets mening inte i sig ett skäl för att ta bort bostadsbidragen eller att göra förändringar i dem. Vid utskottets utfrågning framkom också att Försäkringskassan inte bedömde marginaleffekten vara ett problem. Avgörande är i stället bostadsbidragens funktionssätt och deras träffsäkerhet. Som utskottet tidigare konstaterat uppvisar bostadsbidragen en god träffsäkerhet i den bemärkelsen att de går till ekonomiskt utsatta hushåll där ensamstående föräldrar med barn utgör den största mottagargruppen. Detta faktum utgör enligt utskottet ett helt avgörande skäl för att behålla bostadsbidragen. Däremot finns det naturligtvis orsak att från tid till

annan se över bostadsbidragen och anpassa dem till utvecklingen i samhället. Så har också skett vid flera tillfällen. Av regeringens förslag framgår också att den ånyo avser att göra en översyn av bostadsbidragen.

Med hänvisning till det nu anförda avstyrker utskottet motionerna 2004/05:Bo10 (m) och 2004/05:Bo13 (c).

## Höjning av det särskilda bidraget för hemmavarande barn

### Utskottets förslag i korthet

Riksdagen bör anta regeringens förslag vad gäller höjning av det särskilda bidraget för hemmavarande barn samt avslå motstående motionsförslag. *Jämför reservation 2 (kd).*

### Propositionen

Bostadsbidrag till barnfamiljer lämnas till hushåll med barn som är yngre än 18 år eller som får förlängt barnbidrag eller studiehjälp. Bidraget består av två delar. Den ena delen är ett särskilt bidrag som lämnas till hushåll med hemmavarande barn. Dess storlek beräknas efter antal barn i familjen, och inte efter bostadskostnad. Det särskilda bidraget varierar med antalet barn i familjen: 600 kr per månad för ett barn, 900 kr per månad för två barn och 1 200 kr per månad för tre barn eller fler. Den andra delen är ett bidrag till kostnader för bostaden och är således beroende av vilken bostadskostnad hushållet har.

Som ett led i regeringens satsning på barn i ekonomiskt utsatta familjer skall en del av regeringens aviserade satsning i 2004 års ekonomiska vårproposition avsättas till bostadsbidrag. Genom att höja bostadsbidraget till barnfamiljer, i synnerhet de med fler barn, stärks enligt regeringen den fördelningsmässiga träffsäkerheten inom bostadsbidragssystemet.

Regeringen föreslår därför att det särskilda bidraget till hushåll med barn som är yngre än 18 år eller som får förlängt barnbidrag för hemmavarande barn skall höjas med 350 kr till 950 kr per månad för ett barn, med 425 kr till 1 325 kr per månad för två barn och med 550 kr till 1 750 kr per månad för tre eller fler barn.

### Motionerna

Förslag om att höja det särskilda bidraget förs fram dels i motion 2004/05:Bo11 (kd), dels i den med anledning av regeringens skrivelse 2004/05:93 Redovisning av regeringens insatser för barn och ungdom i statsbudgeten för år 2005 väckta motion 2004/05:Fi11 (kd) yrkande 6.

Kristdemokraterna har enligt motion 2004/05:Bo 11 (kd) under en rad av år föreslagit en höjning av det särskilda bidraget med 100 kr per barn. En höjning av minst denna storleksordning fordras för att ge en verklig effekt. För familjer med två eller flera barn bör därför det särskilda bidraget höjas



utöver vad regeringen föreslagit. Det innebär enligt motionens yrkande 1 att det särskilda bidraget bör höjas till 950 kr per månad för ett barn, till 1 425 kr per månad för två barn och till 1 900 kr per månad för tre eller fler barn.

Enligt motion 2004/05:Fi11 (kd) yrkande 6 bör familjestöden ges en bättre fördelningspolitisk profil. Det särskilda bidraget bör därför höjas med 100 kr per barn och månad.

### *Utskottets ställningstagande*

Utskottet kan inledningsvis konstatera att det föreligger en samstämmighet mellan regeringens förslag och förslagen i motionerna i så måtto att de syftar till att förstärka den barnrelaterade delen av bostadsbidraget. De skillnader som finns avser med vilka belopp detta bör ske. Bostadsutskottet är för sin del inte berett förorda att det särskilda bidraget höjs utöver vad regeringen föreslår. Enligt utskottets mening bör bostadsbidragen även fortsättningsvis i betydande utsträckning också relateras till boendekostnaden. En alltför långtgående knytning till familjens sammansättning skulle enligt utskottets mening kunna leda till att bostadsbidragen inte längre fyller sitt bostadspolitiska mål att alla skall ha förutsättningar att leva i goda bostäder till rimliga kostnader och i en stimulerande och trygg miljö inom långsiktigt hållbara ramar. Motionerna avstyrks sålunda. Regeringens förslag tillstyrks.

## **En ersättningsnivå för bidraget till bostadskostnader till barnfamiljer**

### **Utskottets förslag i korthet**

Riksdagen bör anta regeringens förslag vad gäller införande av en enda ersättningsnivå för bidraget till bostadskostnader till barnfamiljer samt avslå de motstående motionsförslagen. *Jämför reservation 3 (fp).*

### *Propositionen*

Syftet med de förslag till ändrade regler för bostadsbidragen som läggs fram är enligt regeringen att värna om de ekonomiskt mest utsatta barnfamiljerna. För att förbättra den fördelningspolitiska träffsäkerheten bör ytterligare stöd ges till framför allt familjer med tre eller fler barn eftersom dessa är de ekonomiskt mest utsatta. Regeringen föreslår därför att, för bidraget till barnfamiljers bostadskostnader, de nuvarande ersättningsnivåerna om 75 respektive 50 % av bostadskostnaderna skall ändras till en ersättningsnivå om 50 %. Beloppsgränserna för den lägsta respektive högsta bostadskostnad som enligt nuvarande regler berättigar till bidraget föreslås däremot inte ändrade.

Förslaget innebär att bidraget till bostadskostnader minskar, samtidigt som bl.a. det särskilda bidraget för hemmavarande barn ökar – något som enligt regeringen ger en nettoförbättring för majoriteten av hushållen eftersom det särskilda bidraget ökar mer än vad bostadskostnadsdelen minskar. Inte något hushåll får till följd av förslagen ett lägre bostadsbidrag. Familjer med fler barn får en större höjning än familjer med färre barn.

### *Motionen*

I motion 2004/05:Bo12 (fp) yrkas dels avslag på förslaget om att införa en enda ersättningsnivå för bostadskostnaderna (yrkande 3), dels att förslag om ett reformerat bostadsbidrag vad avser den bostadsanknutna delen skall läggas fram (yrkande 5). Den kritik som remissinstanserna riktat mot förslaget visar enligt motionen att den bostadsanknutna delen av bidraget bör ses över. Skälen är bl.a. att en minskning av den bostadsanknutna delen av bostadsbidraget försvårar såväl hushållens möjlighet att ta sig ur trångboddhet som möjligheten att flytta till regioner med högre boendekostnader.

### *Utskottets ställningstagande*

Det finns enligt utskottets mening anledning att betona bostadsbidragets roll som ett bostadspolitiskt instrument. En slutsats av detta är att bostadsbidragen även fortsättningsvis måste ha en stark knytning till boendet och boendekostnaderna. Det innebär bl.a. att förändringar i bostadsbidragsreglerna alltid måste vägas såväl mot det bostadspolitiska målet som mot det familjepolitiska målet. Även om det inte är uttalat att något av målen är viktigare än det andra vill bostadsutskottet för sin del markera vikten av att bostadsbidragen även fortsättningsvis ges en tydlig och direkt koppling till boendekostnaden. Utskottet kan mot den bakgrunden dela motionärernas, liksom flera av remissinstansernas, oro för att en minskad anknytning mellan bostadsbidragen och boendekostnaden negativt skall påverka bidragshushållens bostadsstandard. Vid bostadsutskottets utfrågning om bostadsbidragen framkom också att Boverket gör bedömningen att införandet av en ersättningsnivå innebär att bostadsbidragssystemet blir sämre på att parera förändringar i boendekostnader samtidigt som möjligheterna att skaffa sig en adekvat bostad minskar.

Även mot den nu skisserade bakgrunden kan utskottet på de i propositionen angivna grunderna ställa sig bakom regeringens förslag vad avser införande av en ersättningsnivå för bostadskostnaden i bostadsbidragen. Samtidigt finns det naturligtvis anledning att noga följa effekterna av denna och övriga regelförändringar. Regeringen aviserar också i propositionen en översyn av bostadsbidragen i syfte att analysera hur väl de uppfyller sina mål. Om översynen visar att de nu föreslagna regelförändringarna i något avseende får effekter som står i strid med de bostadspolitiska strävandena, får det förutsättas att regeringen förelägger riksdagen förslag till de regelförändringar som detta kan föranleda.

Med hänvisning till det nu anförda tillstyrker utskottet regeringens förslag och avstyrker motionsförslagen.

## Nytt umgängesbidrag

### Utskottets förslag i korthet

Riksdagen bör anta regeringens förslag vad gäller införande av ett nytt umgängesbidrag samt avslå motstående motionsförslag. *Jämför reservation 4 (fp).*

### *Propositionen*

Bostadsbidraget till föräldrar som på grund av vårdnad eller umgänge har barn tidvis boende hos sig (umgängesföräldrar) lämnas i dag endast som bidrag till bostadskostnaden. Genom att införa endast en ersättningsnivå för bidraget till bostadskostnader får de flesta hushåll ett lägre bidrag i denna del. För att kompensera umgängesföräldrarna för minskningen av bidraget till bostadskostnader finns det enligt regeringen skäl att införa ett bidrag för umgänge – umgängesbidrag. Det bör vara en fristående del i bostadsbidraget som kompenserar för minskningen av bidraget till bostadskostnaden och vara relaterat till det antal barn som föräldern tidvis har boende hos sig.

Enligt förslaget skall umgängesbidrag lämnas med 300 kr per månad för ett barn, 375 kr per månad för två barn och 450 kr per månad för tre eller fler barn. Om det i hushållet även finns barn som berättigar till särskilt bidrag för hemmavarande barn, skall umgängesbidrag lämnas med 75 kr per månad för varje barn som berättigar till umgängesbidrag. Umgängesbidrag och särskilt bidrag för hemmavarande barn får tillsammans utges för högst tre barn. En förutsättning för att få umgängesbidrag är att den sökande bor i en bostad som han eller hon äger eller innehar med hyres- eller bostadsrätt.

### *Motionen*

Införande av ett umgängesbidrag komplicerar enligt motion 2004/05:Bo12 (fp) regelverket. Det är dessutom oacceptabelt att umgängesbidrag endast lämnas för upp till tre barn. Alla barn bör i detta sammanhang vara bidragsberättigade. Förslaget bör därför avslås (yrkande 6) och regeringen återkomma till riksdagen med ett nytt förslag till bostadsbidrag för umgängesföräldrar (yrkande 7).

### *Utskottets ställningstagande*

Utskottet har ovan ställt sig bakom förslaget i propositionen om att införa en ersättningsnivå för bostadskostnaderna i bostadsbidraget. Som framgår av propositionen leder införandet av en gemensam ersättningsnivå till att bostadsbidragen till s.k. umgängesföräldrar minskar eftersom dessa endast får bidrag till bostadskostnaden. Detta är enligt utskottets mening inte rim-

ligt. Umgängesföräldrarnas ekonomiska situation i övrigt påverkas inte av förändringen. Det är därför nödvändigt att de kompenseras för det bidragsbortfall som regeländringen leder till. Regeringens förslag tillstyrks sålunda. Motionsförslagen avstyrks.

## Ungdomars möjlighet till bostadsbidrag vid umgängesrätt

### Utskottets förslag i korthet

Riksdagen bör anta regeringens förslag vad gäller ungdomars möjlighet till bostadsbidrag vid umgängesrätt samt avslå motstående motionsförslag. *Jämför reservation 5 (fp).*

### *Propositionen*

Även ungdomar som är föräldrar kan på grund av vårdnad eller umgänge tidvis ha barn boende hos sig. I vissa fall anses dessa i dag emellertid inte berättigade till bostadsbidrag även om de har låg inkomst, eftersom den bostadsanknutna delen kräver en viss utrymmesstandard i bostaden. Ungdomar som inte har barn är däremot berättigade till bostadsbidrag utan krav på utrymmesstandard. Enligt gällande regler lämnas inte bostadsbidrag till ungdomar med tidvis boende barn, om bostaden omfattar färre än två rum och kök eller kokvrå eller har en bostadsyta som understiger 40 kvadratmeter. Detta är enligt regeringens uppfattning inte rimligt. Enligt regeringens förslag bör därför en förälder som fyllt 18 år men inte 29 år och som på grund av vårdnad eller umgänge tidvis har barn boende hos sig men vars bostad inte uppfyller kravet på utrymmesstandard i stället kunna få bostadsbidrag enligt reglerna för ungdomar.

### *Motionen*

Reformförslagen avseende vilka ytor bostadsbidragshavare kan efterfråga är enligt motion 2004/05:Bo12 (fp) bristfälliga. Förslaget om att avskaffa kravet på en minsta utrymmesstandard för bostadsbidrag till ungdomar bör enligt motionens yrkande 4 därför avslås.

### *Utskottets ställningstagande*

Utskottet delar regeringens uppfattning att ungdomar som tidvis har sina barn boende hos sig och som inte uppfyller kraven på viss utrymmesstandard bör likställas med ungdomar utan barn och således kunna få bostadsbidrag som ungdom. Regeringens förslag tillstyrks sålunda. Motionsförslaget avstyrks.

## En fast tidsfrist för nytt slutligt bostadsbidrag vid ändrad taxering

### Utskottets förslag i korthet

Riksdagen bör anta regeringens förslag om införande av en fast tidsfrist för nytt slutligt bidrag vid ändrad taxering samt avslå motstående motionsförslag. *Jämför reservation 6 (fp).*

### Propositionen

Det slutliga bostadsbidraget bestäms i efterhand för varje kalenderår på grundval av de inkomster som ligger till grund för taxeringen – oftast andra året efter det aktuella bidragsåret.

Taxeringsbeslutet kan dock senare komma att ändras. Ett omprövningsbeslut kan meddelas av Skatteverket lång tid efter taxeringsåret. En taxering kan även överklagas av den skattskyldige. I sådana fall kan det ta ytterligare tid innan taxeringen är slutligt avgjord. I dag innehåller lagstiftningen inte någon fast bortre tidsgräns för när en taxeringsändring kan läggas till grund för att nytt slutligt bostadsbidrag bestäms. Visserligen anges att en fråga om nytt slutligt bostadsbidrag inte får tas upp sedan mer än två år har förflutit från den dag det slutliga bostadsbidraget bestämdes, men tvåårsgränsen gäller endast under förutsättning att taxeringsändringen inte motsvarar en väsentlig ändring av bostadsbidraget. Eftersom det inte går att förutse om en taxeringsändring skulle kunna innebära en väsentlig ändring av bostadsbidraget, kan inte de uppgifter som legat till grund för bidraget gallras ut. Ett införande av en tidsfrist när det gäller möjligheten att ta upp frågan om nytt slutligt bostadsbidrag skulle medföra en kortare genomsnittlig lagringstid av ärenden och därmed en förenklad ärendehantering och även minska kostnaderna för lagring av uppgifter.

Vid bestämmandet av hur lång den tid skall vara under vilken ett nytt slutligt bostadsbidrag skall kunna beslutas, bör beaktas dels att rätt bostadsbidrag betalas ut, dels att Försäkringskassan får möjlighet att effektivt administrera systemet. För att undvika stötande resultat bör tidsfristen därför inte sättas alltför snävt. Regeringen föreslår bl.a. mot den bakgrunden att fråga om nytt slutligt bostadsbidrag med anledning av ändrad taxering inte får tas upp efter utgången av femte året efter taxeringsåret.

### Motionen

I motion 2004/05:Bo12 (fp) yrkas dels avslag på förslaget om att införa en tidsfrist för nytt slutligt bostadsbidrag på fem år (yrkande 10), dels att en tidsfrist för nytt slutligt bostadsbidrag på tre år skall införas (yrkande 11). Ett införande av en tidsfrist när det gäller möjligheten att ta upp frågan om nytt slutligt bostadsbidrag skulle medföra en kortare genomsnittlig lagringstid av ärenden och därmed en förenklad ärendehantering och minskade kostnader. Tidsfristen bör enligt motionen därför sättas till tre år.

### *Utskottets ställningstagande*

I likhet med regeringen och motionärerna kan utskottet konstatera att införandet av en tidsfrist när det gäller möjligheten att ta upp frågan om nytt slutligt bostadsbidrag skulle medföra en kortare genomsnittlig lagringstid av ärenden. Detta leder i sin tur till en förenklad ärendehantering och därmed lägre kostnader för lagring av uppgifter. Inte minst administrativa skäl talar sålunda för att en tidsfrist bör införas. Det frågan gäller är därför hur denna tidsfrist bör bestämmas. Ur administrativ synpunkt är det önskvärt att göra tiden för omprövning så kort som möjligt. Samtidigt får naturligtvis inte tiden sättas så kort att den leder till att rätt bostadsbidrag inte betalas ut i ett stort antal fall. Regeringen har vid sin bedömning utgått bl.a. från bestämmelserna om när omprövning av inkomsttaxering kan ske enligt bestämmelserna i taxeringslagen. Utskottet har för sin del inte funnit anledning att göra en annan bedömning. Regeringens förslag tillstyrks sålunda och motionens förslag avstyrks.

### **Lagförslaget i övrigt**

#### **Utskottets förslag i korthet**

Riksdagen bör anta regeringens förslag i övrigt.

### *Propositionen*

I fråga om *bedömning av samboförhållande* föreslår regeringen att det i lagen (1993:737) om bostadsbidrag görs ett förtydligande om bevisbördan när det gäller samboförhållanden. Förslaget innebär att om det har kommit fram omständigheter som gör det sannolikt att två personer är sambor, skall dessa likställas med sambor och därigenom också med makar, om inte den som ansöker om bostadsbidrag eller den som sådant bidrag betalas ut till visar att de inte är sambor.

När det gäller *ikraftträdande och övergångsbestämmelser* föreslår regeringen att de nya bestämmelserna skall träda i kraft såvitt avser 1, 3, 12, 14 och 15 §§ BoL den 1 november 2005 och i övrigt den 1 januari 2006.

Bestämmelserna i 1, 3, 12, 14 och 15 §§ skall tillämpas på bostadsbidrag som avser tiden efter utgången av år 2005.

Äldre bestämmelser i 29 a § skall enligt förslaget fortfarande gälla, om den sökande före utgången av år 2005 hos Skatteverket har begärt omprövning av ett taxeringsbeslut eller om fråga rörande hans eller hennes taxering före samma tidpunkt har överklagats till länsrätt. Frågan om nytt slutligt bostadsbidrag får dock i sådana fall endast tas upp till prövning till och med utgången av det sjunde året efter taxeringsåret.

### *Utskottets ställningstagande*

Regeringens förslag vad avser bedömning av samboförhållande samt ikraftträdande- och övergångsbestämmelser tillstyrks av utskottet liksom lagförslaget i övrigt i den mån det inte har behandlats ovan.

### **Krav på konsekvensbeskrivning**

#### **Utskottets förslag i korthet**

Riksdagen bör avslå motionsförslaget om krav på konsekvensbeskrivning. *Jämför reservation 7 (fp).*

### *Motionen*

I motion 2004/05:Bo12 (fp) yrkande 2 ställs krav på att regeringen skall återkomma med en konsekvensbeskrivning av den fördelningspolitiska effekten av förslagen i propositionen.

### *Utskottets ställningstagande*

Utskottet delar helt den uppfattning som torde ligga till grund för förslaget i motionen, att regeringen för riksdagen skall presentera ett fullgott beslutsunderlag.

Utifrån denna principiella ståndpunkt kan det naturligtvis alltid diskuteras hur långtgående en konsekvensbeskrivning skall vara och vilka aspekter den skall innefatta. I det nu aktuella fallet kan utskottet konstatera att det i propositionen finns en redogörelse för förslagens konsekvenser i olika avseenden. Under avsnittet Konsekvenser av förslagen redovisar regeringen sålunda bl.a. förslagens statsfinansiella effekter, effekter för olika hushållstyper samt övriga konsekvenser vari ingår påverkan på det ekonomiska biståndet till hushållet, marginaleffekter samt konsekvenser för barn m.m. Även om inte framställningen till någon del givits epitetet konsekvensbeskrivning av den fördelningspolitiska effekten innehåller bl.a. avsnittet om förslagens effekter för olika hushållstyper en sådan fördelningsmässigt analys. I en särskild bilaga (bilaga 4) redovisas dessutom en fördelningspolitisk analys av de sammantagna regelförändringar som föreslagits avseende barntilläggen till studerande med barn, bostadsbidragen samt underhållsstödet.

Utskottet är mot den nu beskrivna bakgrunden inte berett att ställa sig bakom förslaget i motionen. I den mån motionen inte redan kan anses tillgodosedd avstyrks den sålunda.

## Förslag i motionerna om förändringar i bostadsbidragen m.m.

### Reformering av bostadsbidragen för att minska marginaleffekterna

#### Utskottets förslag i korthet

Riksdagen bör avslå motionsförslagen om en reformering av bostadsbidragen för att minska marginaleffekterna. *Jämför reservation 8 (m, fp, kd).*

#### *Motionerna*

Marginaleffekterna i de ekonomiska familjestöden måste enligt motion 2004/05:Bo12 (fp) minskas för att motverka s.k. fattigdomskällor. Eftersom bostadsbidragen bidrar till marginaleffekter på 20 % för barnfamiljer och med hela 33 % för ungdomar bör de enligt motionens yrkande 1 reformeras. Även om ett ökat stöd per barn är ett steg i rätt riktning måste ytterligare förändringar till för att minska marginaleffekterna.

En motsvarande översyn av bostadsbidragen i syfte att minska marginaleffekterna förordas också i motion 2004/05:Bo11 (kd) yrkande 4. Enligt motionen gör marginaleffekten om 20 % i bostadsbidragen tillsammans med effekterna av inkomstskatt och andra bidrag det svårare för människor att lämna bidragsberoendet bakom sig. Bostadsbidragen bör därför ses över i syfte att skapa ett regelverk som minskar marginaleffekterna.

Även till förslagen i motionerna (m) och (c) om avslag på propositionen i dess helhet är kopplat krav på att bostadsbidragen skall ses över med avseende på marginaleffekterna. Dessa förslag har utskottet behandlat ovan.

#### *Utskottets ställningstagande*

Som motionärerna framhåller ger bostadsbidragen för hushåll med barn en marginaleffekt på 20 %. De förslag som nu lagts fram av regeringen ändrar inte heller på detta förhållande på annat sätt än att marginaleffekten inträder vid något högre inkomster än tidigare. Utgångspunkten för förslaget i motionen synes vara att frågan om bostadsbidragens marginaleffekter är helt avgörande för bidragens funktion och effektivitet. Så är naturligtvis inte fallet. Vid utskottets utfrågning framkom också att Försäkringskassan inte bedömde marginaleffekten vara ett problem. I stället är det bostadsbidragens utformning och funktionssätt som är allra viktigast för träffsäkerheten och effektiviteten. Samtidigt finns det ett behov av att från tid till annan se över bostadsbidragen. Mot bakgrund av att bostadsbidragssystemet har genomgått stora förändringar de senaste tio åren uttalas också i propositionen att det finns skäl att göra en översyn av bostadsbidragen, i syfte att analysera hur väl de uppfyller sina mål. Det framstår enligt utskot-



tets mening som naturligt att också marginaleffekternas påverkan studeras i detta sammanhang. Ett tillkännagivande i enlighet med motionsförslagen kan därför inte anses erforderligt. Motionerna avstyrks.

### **Avstämningsperioderna för bostadsbidragen**

#### **Utskottets förslag i korthet**

Riksdagen bör avslå motionsförslagen om en ändring av avstämningsperioderna för bostadsbidragen. *Jämför reservation 9 (fp, kd).*

#### *Motionerna*

Den nuvarande årsvisa avstämningen ger enligt motion 2004/05:Bo11 (kd) yrkande 3 oönskade effekter vid såväl återbetalningskrav som utbetalning av bidrag i efterhand. Avstämningsperioden måste därför kortas till ett halvt år.

Förslag om att införa halvårsvisa avstämningsperioder för bostadsbidragen förs även fram i motion 2004/05:Bo12 (fp) yrkande 12. Enligt förslaget måste frågan om halvårsvisa avstämmningar prövas på nytt.

#### *Utskottets ställningstagande*

Ett uttalat syfte med dagens regler för inkomstprövning av bostadsbidragen är att det skall leda till att bidragen så långt möjligt skall svara mot det stödbehov som hushållet har under den period då bidraget betalas ut. Samtidigt har det varit en strävan att utforma systemet så att det blir administrativt effektivt. Det innebär bl.a. att manuella rutiner i största möjliga omfattning bör begränsas. Detta har också blivit möjligt genom att de preliminära bostadsbidragen i efterhand maskinellt stäms av mot den taxerade inkomsten. En förutsättning för detta är att avstämningen görs på årsbasis eftersom taxeringarna avser helår. Även om det finns skäl som talar för att en tätare avstämmning i vissa fall skulle ge vissa fördelar är utskottet inte berett förorda en sådan ordning. Motionerna avstyrks sålunda.

### **Inkomstgränserna för bostadsbidragen**

#### **Utskottets förslag i korthet**

Riksdagen bör avslå motionsförslaget om inkomstgränserna för bostadsbidragen. *Jämför reservation 10 (kd).*

### *Motionen*

Dagens individuella inkomstgränser missgynnar enligt motion 2004/05: Bo11 (kd) yrkande 2 familjer med låga inkomster där ena föräldern inte arbetar. En återgång till en för hushållet gemensam inkomstgräns bör därför ske.

### *Utskottets ställningstagande*

Till grund för att införa individuella inkomstgränser låg bl.a. en strävan att förstärka den s.k. arbetslinjen och att minska de samlade marginaleffekter som kan uppkomma vid en för hushållet gemensam inkomstgräns. En gemensam inkomstgräns innebär sålunda att det i vissa fall kan uppkomma en direkt privatekonomisk förlust. Det gäller om t.ex. en hemmavarande förälder börjar förvärvsarbete, eftersom bostadsbidraget då kan komma att reduceras. Med dagens individuella inkomstgränser mildras marginaleffekterna för familjen om även den hemarbetande föräldern väljer att gå ut i förvärvsarbete. Utskottet är för sin del inte berett medverka till att öka de samlade marginaleffekterna på det sätt som ett genomförande av motionsförslagen skulle innebära. Motionerna avstyrks sålunda.

## **Sambandet mellan bostadsbidrag och socialbidrag m.m.**

### **Utskottets förslag i korthet**

Riksdagen bör avslå motionsförslagen om sambandet mellan bostadsbidrag och socialbidrag m.m. *Jämför reservation 11 (fp, kd).*

### *Motionen*

Vid stora förändringar av bostadsbidragen finns det enligt motion 2004/05: Bo12 (fp) tecken på att kostnader övervältras från de statliga bostadsbidragen till kommunernas socialbidrag. Enligt motionens yrkande 8 bör därför en översyn komma till stånd av kopplingen mellan bostadsbidragssystemet och socialbidragssystemet i syfte att minska övervältring från bostadsbidrag till socialbidrag. Enligt motionens yrkande 9 försvåras hemlösas möjlighet att efterfråga en bostad av åldersgränsen på 28 år för bostadsbidrag till hushåll utan barn. Regeringen bör därför återkomma med förslag avseende hemlösas möjligheter att efterfråga bostäder.

### *Utskottets ställningstagande*

Utskottet delar den uppfattning som torde ligga till grund för motionsförslagen, att bostadsbidragen inte bör vara så utformade att hushåll i stället blir beroende av socialbidrag. Bostadsbidragen måste naturligtvis utformas så att de ger det stöd till boendet som är avsett. Utskottet har också vid flera tidigare tillfällen framhållit vikten av att effekterna för bl.a. arbets-

lösa och socialbidragstagare följs. Som framgår ovan uttalade utskottet våren 2001 att en översyn borde göras av bl.a. bostadsbidragens roll och effekter för särskilda grupper som socialbidragstagare och arbetslösa där inkomsterna kan variera kraftigt under året (bet. 2000/01:BoU12). På regeringens uppdrag har också Familjeutredningen i betänkandet Ur fattigdomsfällan (SOU 2001:24) redovisat en översyn av de ekonomiska familjestöden. Denna översyn omfattade bostadsbidragens roll och effekter för särskilda grupper samt bidragens träffsäkerhet och marginaleffekter liksom barnfamiljernas boendestandard.

Som framgår ovan aviserar också regeringen att en mer allmän översyn av bostadsbidragen nu skall komma till stånd. Det får enligt utskottets mening förutsättas att de av motionärerna aktualiserade frågorna kommer att beaktas i detta sammanhang. Utskottet är mot bakgrund härav inte nu berett ställa sig bakom motionsförslagen i denna del.

## Reservationer

Utskottets förslag till riksdagsbeslut och ställningstaganden har föranlett följande reservationer. I rubriken anges vilken punkt i utskottets förslag till riksdagsbeslut som behandlas i avsnittet.

### **1. Avslag på propositionen, punkt 1 (m)**

av Carl-Axel Roslund (m), Ewa Thalén Finné (m) och Carl-Erik Skårman (m).

#### *Förslag till riksdagsbeslut*

Vi anser att förslaget till riksdagsbeslut under punkt 1 borde ha följande lydelse:

Riksdagen avslår proposition 2004/05:112 och tillkännager för regeringen som sin mening vad som anförs i reservationen. Därmed bifaller riksdagen motionerna 2004/05:Bo10 och 2004/05:Bo13.

#### *Ställningstagande*

I flera utredningar, liksom i budgetpropositionen, har de marginaleffekter som följer av bostadsbidragen uppmärksammats. Främst är det inkomstprövningen av bidragen i kombination med utformningen av reglerna för skatter och andra bidrag som ger höga marginaleffekter. Av det förslag som nu lagts fram framgår också att marginaleffekterna kvarstår, om än i högre inkomstlägen än tidigare. Trots vetskapen om marginaleffekternas skadliga inverkan gör regeringen inget för att försöka lindra eller undanröja dem. Det är desto mer anmärkningsvärt eftersom redan den promemoria som ligger till grund för förslaget rönt kritik på denna punkt. Statskontoret konstaterade sålunda att det fanns risk för att förslaget ”minskar incitamenten för hushållen att skaffa sig ett arbete”. Ekonomistyrningsverket påpekade att en höjning av bostadsbidraget ”riskerar att påverka arbetskraftsutbudet negativt”.

Mot bakgrund av de marginaleffekter som utformningen av bostadsbidraget medför hade det varit naturligt att effekterna analyserats närmare i regeringens förslag. Inte heller orsakerna till bostadsbidragsberoendet klarläggs. Regeringen nöjer sig med att konstatera att vissa hushåll är berättigade till bostadsbidrag och att dessa ofta är ekonomiskt utsatta.

Det inkomstrelaterade bostadsbidraget är en starkt medverkande orsak till att ogynnsamma marginaleffekter uppstår. Höjd inkomst leder sålunda till att bidraget trappas av med 20 % för hushåll med barn. Tillsammans med andra regler gör detta att en stor del av en löneökning äts upp av höjda skatter och sänkta bidrag. Detta är en typisk fattigdomsfälla som samhället

måste motverka. Det är naturligtvis orimligt att en person som arbetar extra eller får höjd lön inte kan öka sin disponibla inkomst på grund av ökade skatter och minskade bidrag.

Bostadsbidraget är utformat på så sätt att ett preliminärt bostadsbidrag betalas ut först. I efterhand görs därefter en slutlig justering, och om det visar sig att bidragstagaren har tjänat för mycket tvingas personen i fråga betala tillbaka delar av, eller hela, bidraget. Detta bidrar ytterligare till att minska incitamenten för att arbeta. En person som riskerar att få sitt bostadsbidrag sänkt retroaktivt drar sig för att arbeta extra.

För att motverka dessa s.k. fattigdomsfällor och samtidigt öka självbestämmandet för de grupper som bostadsbidraget skall bistå är den enda långsiktigt hållbara lösningen att ersätta inkomstprövade bidrag med sänkt skatt för låg- och normalinkomsttagare.

Sammanfattningsvis anser vi, Moderaterna och Centerpartiet, att även personer med låga eller normala inkomster skall kunna leva på sin lön och därigenom ges ökade incitament för att arbeta. Dagens höga skattenivåer och inkomstprövade bidrag innebär för stora grupper i samhället att det är en ren förlustaffär att antingen gå från bidragsförsörjning till arbete, eller från deltidsarbete till heltid. Inriktningen måste därför vara att sänka skatten på arbete och minska fattigdomsfällorna. Det är principiellt fel att som i dag förlita sig på ett system som ger påtagliga marginaleffekter. Vi menar att vi i stället måste satsa på utökade barnbidrag eftersom dessa inte har några marginaleffekter och därför inte heller bidrar till att skapa fattigdomsfällor.

Vad vi nu med anslutning till motionerna 2004/05:Bo10 (m) och 2004/05:Bo13 (c) anført bör riksdagen som sin mening tillkännage för regeringen. Vårt ställningstagande innebär att regeringens förslag avstyrks i dess helhet. Övriga motionsyrkanden saknar därmed aktualitet, varför de avstyrks.

## **2. Höjning av det särskilda bidraget för hemmavarande barn, punkt 2 (kd)**

av Ragnwi Marcelind (kd).

### *Förslag till riksdagsbeslut*

Jag anser att förslaget till riksdagsbeslut under punkt 2 borde ha följande lydelse:

Riksdagen antar inte regeringens förslag om höjning av det särskilda bidraget för hemmavarande barn och tillkännager för regeringen som sin mening vad som anføres i reservationen. Därmed bifaller riksdagen motionerna 2004/05:Fi11 yrkande 6 och 2004/05:Bo11 yrkande 1 och avslår proposition 2004/05:112 i denna del.

### *Ställningstagande*

Senare års regelförändringar har lett till att bostadsbidragen inte längre svarar mot de uppställda bostadspolitiska målen. Med de kraftiga bidragsminskningar som många barnfamiljer fått vidkännas är målet att dessa familjer skall kunna efterfråga en bostad där varje barn har eget rum mycket avlagt. Vi måste därför slå vakt om det särskilda stödet till ekonomiskt svaga barnfamiljers boende. Det finns emellertid många exempel på att de system som den socialdemokratiska regeringen byggt upp har anmärkningsvärda fördelningspolitiska brister. Exempelen på detta är många. Barnomsorgssubventionerna går i stor utsträckning till redan resursstarka hushåll. Föräldrapenningen gynnar även dem med högre inkomst. Barnbidraget är lika för alla. Endast bostadsbidraget kan sägas särskilt gynna resurssvaga hushåll.

Regeringen föreslår i propositionen förändringar i bostadsbidraget som innebär att bidraget ökar med 100 kr för hushåll med ett eller två barn respektive 150 kr för hushåll med tre eller fler barn. Kristdemokraterna har i sitt budgetalternativ under en rad år föreslagit en höjning av det särskilda bidraget med 100 kr per barn. En höjning i minst denna storleksordning krävs också nu för att bostadsbidraget skall få en verklig effekt när det gäller barnfamiljernas möjlighet att bo ändamålsenligt och klara hushållsekonomi. I enlighet med förslagen i motionerna 2004/05:Bo11 (kd) yrkande 1 och 2004/05:Fi11 (kd) yrkande 6 bör den barnrelaterade delen av bostadsbidraget månadsvis lämnas som ett särskilt bidrag med 950 kr för ett barn, 1 425 kr för två och 1 900 kr för tre eller flera barn.

### **3. En ersättningsnivå för bidraget till bostadskostnader till barnfamiljer, punkt 3 (fp)**

av Nina Lundström (fp) och Lars Tysklind (fp).

#### *Förslag till riksdagsbeslut*

Vi anser att förslaget till riksdagsbeslut under punkt 3 borde ha följande lydelse:

Riksdagen antar inte regeringens förslag om en ersättningsnivå för bidraget till bostadskostnader till barnfamiljer och tillkännager för regeringen som sin mening vad som anförs i reservationen. Därmed bifaller riksdagen motion 2004/05:Bo12 yrkandena 3 och 5 samt avslår proposition 2004/05:112 i denna del.

### *Ställningstagande*

Regeringens förslag innebär att den bostadsanknutna bidragsdelen minskas för att finansiera ett utökad stöd per barn. Enligt vår mening är analysen av effekterna av förslaget i denna del bristfällig. En sådan fördjupad analys fordras för att se hur regelförändringen påverkar bidragstagarnas möjlighet att efterfråga en bostad av tillräcklig storlek. Fler av remissinstanserna har också riktat kritik mot förslaget i denna del. Kritiken gäller bl.a. att

- minskningen försvårar för personer att flytta till orter där det finns arbete, men där bostäderna är dyrare,
- stora barnfamiljer i områden med högre bostadskostnader än vad de föreslagna ersättningsnivåer kompenserar för riskerar att bli ännu mer ekonomiskt utsatta,
- enbarnsfamiljer som bor i nyare och dyrare fastighetsbestånd inte får något särskilt stöd för höga bostadskostnader samt
- minskningen av bostadsbidragets anknytning till bostadskostnaden försvårar hushållens möjlighet att ta sig ur en situation med trångboddhet.

Vi menar att det rimliga är att regeringen får i uppdrag att se över den bostadsanknutna delen utifrån de brister som har påpekats. De krav som ställs på rumsantal, bostadsyta m.m. samt intervallerna för ekonomisk kompensation är inte rimliga. Förslaget saknar vidare analyser av vilken påverkan det haft att den lägsta respektive högsta bostadskostnaden inte ändrats på snart tio år. Sammanfattningsvis anser vi att bostadsbidragets koppling till den faktiska bostadskostnaden bör beaktas. Regeringens förslag bör därför avslås i denna del. Samtidigt bör det uppdras åt regeringen att återkomma med ett reformerat förslag vad avser den bostadsanknutna delen av bostadsbidraget.

#### **4. Nytt umgängesbidrag, punkt 4 (fp)**

av Nina Lundström (fp) och Lars Tysklind (fp).

##### *Förslag till riksdagsbeslut*

Vi anser att förslaget till riksdagsbeslut under punkt 4 borde ha följande lydelse:

Riksdagen antar inte regeringens förslag om nytt umgängesbidrag och tillkännager för regeringen som sin mening vad som anförs i reservationen. Därmed bifaller riksdagen motion 2004/05:Bo12 yrkandena 6 och 7 samt avslår proposition 2004/05:112 i denna del.

##### *Ställningstagande*

Införandet av en gemensam ersättningsnivå om 50 % för bostadskostnaderna i bostadsbidraget innebär att bostadsbidragen minskar för hushåll med s.k. umgängesbarn eftersom bidrag i dessa fall endast utgår för bostadskostnaden. För att kompensera dessa hushåll föreslår regeringen att ett nytt umgängesbidrag skall införas. Umgängesbidrag och särskilt bidrag för hemmavarande barn får dock tillsammans utges för högst tre barn. En följd av detta är att fr.o.m. det fjärde barnet lämnas inte något ytterligare bidrag. Alla barn måste naturligtvis beaktas när bostadsbidraget beräknas. Det kan inte vara statsfinansiella överväganden, eller snarare besparingar av snålhetskaraktär, som skall avgöra i vilken utsträckning umgängesrätten skall

begränsas av bostadsskäl. Det bör därför i enlighet med förslaget i motion 2004/05:Bo12 (fp) uppdras åt regeringen att återkomma till riksdagen med ett nytt förslag som inte missgynnar familjer med fler än tre barn.

Enligt vår mening bör regeringen även återkomma med en fördjupad konsekvensbeskrivning avseende stöd till umgängesföräldrar kontra familjeförmån enligt förordning (EEG) nr 1408/71. Enligt regeringens bedömning är umgängesbidraget inte ett familjebidrag enligt denna förordning. Export av förmånen anges därför inte vara aktuell. I likhet med bidrag till bostadskostnad bör umgängesbidraget enligt regeringen i stället betraktas som en förmån enligt förordning (EEG) nr 1612/68 av den 15 oktober 1968 om arbetskraftens fria rörlighet inom gemenskapen. Vi anser att denna slutsats innehåller betydande tolkningsutrymme och anser att regeringen behöver återkomma till riksdagen också i denna del.

## **5. Ungdomars möjlighet till bostadsbidrag vid umgängesrätt, punkt 5 (fp)**

av Nina Lundström (fp) och Lars Tysklind (fp).

### *Förslag till riksdagsbeslut*

Vi anser att förslaget till riksdagsbeslut under punkt 5 borde ha följande lydelse:

Riksdagen antar inte regeringens förslag om ungdomars möjlighet till bostadsbidrag vid umgängesrätt och tillkännager för regeringen som sin mening vad som anförs i reservationen. Därmed bifaller riksdagen motion 2004/05:Bo12 yrkande 4 och avslår proposition 2004/05:112 i denna del.

### *Ställningstagande*

Reformförslagen avseende vilka ytor bostadsbidragshavare kan efterfråga är bristfälliga. Vi vill här peka på den problematik som finns dels för ungdomar som är 18–29 år och som inte uppnår kraven på bostadsyta, dels för umgängesföräldrar. Även remissinstanserna har fört fram kritik på denna punkt.

## **6. En fast tidsfrist för nytt slutligt bostadsbidrag vid ändrad taxering, punkt 6 (fp)**

av Nina Lundström (fp) och Lars Tysklind (fp).

### *Förslag till riksdagsbeslut*

Vi anser att förslaget till riksdagsbeslut under punkt 6 borde ha följande lydelse:



Riksdagen antar inte regeringens förslag om en fast tidsfrist för nytt slutligt bostadsbidrag vid ändrad taxering och tillkännager för regeringen som sin mening vad som anförs i reservationen. Därmed bifaller riksdagen motion 2004/05:Bo12 yrkandena 10 och 11 samt avslår proposition 2004/05:112 i denna del.

### *Ställningstagande*

Bostadsbidraget är konstruerat så att bidraget bestäms slutligt i efterhand för varje kalenderår på grundval av de inkomster som ligger till grund för taxeringen. Ofta bestäms det slutliga bostadsbidraget andra året efter det aktuella bidragsåret. Ett omprövningsbeslut kan meddelas av Skatteverket lång tid efter taxeringsåret. Till detta kommer de fall där Skatteverkets beslut om taxering överklagas och blir föremål för prövning i allmän förvaltningsdomstol. I sådana fall kan det ta ytterligare tid innan taxeringen är slutligt avgjord.

I dag innehåller lagstiftningen inte någon fast bortre tidsgräns för när en taxeringsändring kan läggas till grund för att nytt slutligt bostadsbidrag bestäms. Visserligen anges att en fråga om nytt slutligt bostadsbidrag inte får tas upp sedan mer än två år har förflutit från den dag det slutliga bostadsbidraget bestämdes. Denna tvåårsgräns gäller emellertid endast under förutsättning att taxeringsändringen inte motsvarar en väsentlig ändring av bostadsbidraget. Eftersom det inte går att förutse om en taxeringsändring skulle kunna innebära en väsentlig ändring av bostadsbidraget, kan någon gallring inte ske av de uppgifter som legat till grund för bidraget.

Ett införande av en tidsfrist när det gäller möjligheten att ta upp frågan om nytt slutligt bostadsbidrag skulle medföra en kortare genomsnittlig lagringstid av ärenden. Detta skulle i sin tur medföra en förenklad ärendehantering och även minska kostnaderna för lagring av uppgifter. I den inom Socialdepartementet utarbetade promemoria som ligger till grund för propositionen föreslås, mot den nu beskrivna bakgrunden, att tidsfristen skall sättas vid utgången av tredje året efter taxeringsåret. Vi föreslår att promemorians förslag genomförs.

## **7. Krav på konsekvensbeskrivning, punkt 8 (fp)**

av Nina Lundström (fp) och Lars Tysklind (fp).

### *Förslag till riksdagsbeslut*

Vi anser att förslaget till riksdagsbeslut under punkt 8 borde ha följande lydelse:

Riksdagen tillkännager för regeringen som sin mening vad som anförs i reservationen om krav på konsekvensbeskrivning. Därmed bifaller riksdagen motion 2004/05:Bo12 yrkande 2.

### *Ställningstagande*

De förslag till ändringar i bostadsbidragen som regeringen nu lägger fram är förhållandevis genomgripande. Förslagen berör också ett betydande antal hushåll och ett än större antal barn. Trots detta finns det stora brister i regeringens analys och redovisning av vilka konsekvenser som förändringarna leder till. Självklara frågor som: Ökar träffsäkerheten? Ökar incitamenten för hushållen att skaffa sig förvärvsarbete? Bibehålls möjligheten att efterfråga passande bostad? besvaras inte alls eller bara delvis. Detta är naturligtvis helt otillfredsställande. I enlighet med förslaget i vår motion 2004/05:Bo12 (fp) yrkande 2 bör regeringen därför återkomma med en konsekvensbeskrivning av den fördelningspolitiska effekten av förslagen i propositionen.

### **8. Reformering av bostadsbidragen för att minska marginaleffekterna, punkt 9 (m, fp, kd)**

av Ragnwi Marcelind (kd), Nina Lundström (fp), Carl-Axel Roslund (m), Lars Tysklind (fp), Ewa Thalén Finné (m) och Carl-Erik Skårman (m).

### *Förslag till riksdagsbeslut*

Vi anser att förslaget till riksdagsbeslut under punkt 9 borde ha följande lydelse:

Riksdagen tillkännager för regeringen som sin mening vad som anförs i reservationen om reformering av bostadsbidragen för att minska marginaleffekterna. Därmed bifaller riksdagen delvis motionerna 2004/05:Bo11 yrkande 4 och 2004/05:Bo12 yrkande 1.

### *Ställningstagande*

Familjestödet förbättrar i dag familjernas ekonomi. Samtidigt har detta stöd en utformning som ger oönskade marginaleffekter, skapar inlåsnings effekter och minskar incitamentet för att gå ut i arbete eller öka sin arbetstid. För att motverka de fattigdomsfällor detta skapar måste systemet läggas om i dess helhet.

Det är ovedersägligt att marginaleffekterna i största möjliga mån måste minskas. Inte minst gäller detta för barnfamiljer, som i dag drabbas av högre marginaleffekter än familjer utan barn. På samma sätt har ensamstående högre marginaleffekter än hushåll med flera vuxna. De som har låg förvärvsinkomst, t.ex. genom deltidsarbete, har också ett ökat behov av stöd via våra transfereringssystem, vilket i sin tur leder till att de drabbas av kombinationseffekter där skatter, bidrag och barnomsorgsavgifter tillsammans ger oacceptabla marginaleffekter.

Med den utformning bostadsbidragen nu har bidrar de till dessa marginaleffekter med 20 % för hushåll med barn och med hela 33 % för ungdomar. Bidragen måste därför reformeras i avsikt att minska

marginaleffekterna. Det förslag som regeringen nu lagt fram utgör mot den bakgrunden ett litet steg i rätt riktning genom att den barnrelaterade delen i bostadsbidraget ökar. Detta steg är dock långt ifrån tillräckligt. Vad som erfordras är i stället en översyn av systemet. Översynen bör göras skyndsamt.

## **9. Avstämningsperioderna för bostadsbidragen, punkt 10 (fp, kd)**

av Ragnwi Marcelind (kd), Nina Lundström (fp) och Lars Tysklind (fp).

### *Förslag till riksdagsbeslut*

Vi anser att förslaget till riksdagsbeslut under punkt 10 borde ha följande lydelse:

Riksdagen tillkännager för regeringen som sin mening vad som anförs i reservationen om avstämningsperioderna för bostadsbidragen. Därmed bifaller riksdagen motionerna 2004/05:Bo11 yrkande 3 och 2004/05:Bo12 yrkande 12.

### *Ställningstagande*

Felaktigt utbetalda bostadsbidrag till följd av inkomstförändringar är ett betydande problem som i många fall drar ut flera år på tiden. Även om regeringen nu föreslår en lagändring som innebär att frågan om slutligt bostadsbidrag inte får tas upp efter mer än fem år löser detta inte problemet. En del av dessa problem uppstår som en följd av de årsvisa avstämningsarna av bostadsbidragen och kopplingen till inkomsttaxeringen. Vi anser därför att avstämningsperioden för beräkning av bostadsbidraget bör göras kortare. Den nuvarande årsvisa avstämningen efter inkomstdeklaration är alltför lång och ger oönskade effekter. Varje år får en stor grupp människor till följd av inkomstförändringar betydligt mer eller betydligt mindre bostadsbidrag än vad som är berättigat. Detta leder i många fall till återbetalningskrav som kan vara mycket problematiska för den enskilde.

När dagens system infördes var ett av skälen att taxeringsrutinerna krävde att en automatiserad jämförelse mellan den bostadsbidragsgrundande inkomsten och den taxerade inkomsten måste göras för hela kalenderåret. Samtidigt kan vi konstatera att andra transfereringssystem, t.ex. studiemedelsbidragen, uppenbarligen klarar av att ha halvårsvisa avstämningsperioder. Vi föreslår därför att halvårsvisa avstämningsperioder införs också för bostadsbidragen i enlighet med förslagen i motionerna 2004/05:Bo11 (kd) yrkande 3 och 2004/05:Bo12 (fp) yrkande 12.

**10. Inkomstgränserna för bostadsbidragen, punkt 11 (kd)**

av Ragnwi Marcelind (kd).

*Förslag till riksdagsbeslut*

Jag anser att förslaget till riksdagsbeslut under punkt 11 borde ha följande lydelse:

Riksdagen tillkännager för regeringen som sin mening vad som anförs i reservationen om inkomstgränserna för bostadsbidragen. Därmed bifaller riksdagen motion 2004/05:Bo11 yrkande 2.

*Ställningstagande*

Tidigare utgjorde den samlade familjeinkomsten den bidragsgrundande inkomsten. Gränsen för när bostadsbidraget reducerades gick vid 117 000 kr per år för båda makarna tillsammans. Nu gäller i stället en individuell inkomstgräns där bidraget reduceras när någon av inkomsterna överstiger den individuella gränsen 58 500 kr per år. Bostadsbidragsregler som på detta sätt tar sin utgångspunkt i de individuella inkomsterna missgynnar familjer med låga inkomster där den ena föräldern inte arbetar. Reglerna är en del i ett ideologiskt mönster som allt tydligare framstår som familjefientligt. I enlighet med förslaget i den kristdemokratiska motionen 2004/05:Bo11 yrkande 2 föreslår jag därför att det inrättas en för hushållet gemensam inkomstgräns på 117 000 kr per år innan bostadsbidraget reduceras.

**11. Sambandet mellan bostadsbidrag och socialbidrag m.m., punkt 12 (fp, kd)**

av Ragnwi Marcelind (kd), Nina Lundström (fp) och Lars Tysklind (fp).

*Förslag till riksdagsbeslut*

Vi anser att förslaget till riksdagsbeslut under punkt 12 borde ha följande lydelse:

Riksdagen tillkännager för regeringen som sin mening vad som anförs i reservationen om sambandet mellan bostadsbidrag och socialbidrag m.m. Därmed bifaller riksdagen motion 2004/05:Bo12 yrkandena 8 och 9.

*Ställningstagande*

Redan när bostadsbidragen gavs sin nuvarande utformning restes det farhågor för att grupper med varierande och i förväg svårbestämda inkomster skulle kunna komma att drabbas på ett icke avsett sätt. Bostadsutskottet har också i olika sammanhang uppmärksammat detta förhållande. Våren 2001 uttalade utskottet (bet. 2000/01:BoU12) sålunda att en översyn borde göras av bl.a. bostadsbidragens roll och effekter för särskilda grupper som socialbidragstagare och arbetslösa där inkomsterna kan variera kraftigt under året.

Det finns en direkt koppling mellan bostadsbidragen och socialbidragen i så måtto att den som av något skäl faller ur bostadsbidragssystemet i stället kan komma att bli berättigad till socialbidrag. Det finns också tecken på att det vid stora förändringar i bostadsbidragen sker en övervältring på socialbidragen i kommunerna. En översyn måste därför komma till stånd i syfte att minska övervältring från bostadsbidrag till socialbidrag. Vi ställer oss sålunda bakom förslaget i motion 2004/05:Fi12 (fp) yrkande 8 i denna del.

När det gäller svårigheterna att lösa bostadsfrågan för dem som är hemlösa har Kommittén för hemlösa i sitt slutbetänkande pekat på de negativa effekter som bostadsbidragsreglerna har för denna grupp. Flertalet hemlösa är ensamstående utan barn och äldre än 28 år och faller därför helt och hållet utanför bostadsbidragssystemet. Det är ett problem som enligt vår mening måste lösas. I enlighet med förslaget i motion 2004/05:Bo12 (fp) yrkande 9 bör det därför uppdras åt regeringen att återkomma med förslag avseende de hemlösas möjligheter att efterfråga bostäder.

BILAGA 1

## Förteckning över behandlade förslag

### Propositionen

*Proposition 2004/05:112 Ändrade regler för bostadsbidrag:*

Riksdagen antar regeringens förslag till lag om ändring i lagen (1993:737) om bostadsbidrag.

### Följdmotioner

*2004/05:Bo10 av Marietta de Pourbaix-Lundin m.fl. (m):*

Riksdagen begär att regeringen återkommer till riksdagen med förslag om en reformering av bostadsbidraget i syfte att minska marginaleffekterna.

*2004/05:Bo11 av Ragnwi Marcelind m.fl. (kd):*

1. Riksdagen beslutar om ändring i 14 § lagen (1993:737) om bostadsbidrag som innebär att bostadsbidrag månadsvis lämnas som ett särskilt bidrag med 950 kr för ett barn, 1 425 kr för två och 1 900 kr för tre eller flera barn.
2. Riksdagen tillkännager för regeringen som sin mening vad i motionen anförs om inrättande av en för hushållet gemensam inkomstgräns innan bostadsbidraget reduceras.
3. Riksdagen tillkännager för regeringen som sin mening vad i motionen anförs om inrättande av halvårsvisa avstämningsperioder för bostadsbidraget.
4. Riksdagen tillkännager för regeringen som sin mening vad i motionen anförs om att den utredning som skall tillsättas för att se över bostadsbidragen skall ges i uppdrag att ta fram förslag till ett regelverk som lindrar marginaleffekterna.

*2004/05:Bo12 av Nina Lundström m.fl. (fp):*

1. Riksdagen begär att regeringen återkommer med förslag på reformerat stöd för ekonomiskt utsatta hushåll i syfte att minska marginaleffekter.
2. Riksdagen begär att regeringen återkommer med en konsekvensbeskrivning av fördelningspolitiska effekter.
3. Riksdagen avslår förslaget om ändring av bidraget till barnfamiljers bostadskostnader från nuvarande ersättningsnivåer om 75 respektive 50 % av bostadskostnaderna till en ersättningsnivå om 50 %.

4. Riksdagen avslår regeringens förslag om stöd till föräldrar som fyllt 18 år men ej 29 år och vars bostad inte uppfyller kravet på utrymmesstandard.
5. Riksdagen begär att regeringen återkommer med förslag på reformerat bostadsbidrag avseende den bostadsanknutna delen.
6. Riksdagen avslår regeringens förslag till ny form av bostadsbidrag benämnt umgängesbidrag.
7. Riksdagen begär att regeringen återkommer med förslag på bostadsbidrag för umgängesföräldrar.
8. Riksdagen tillkännager för regeringen som sin mening vad i motionen anförts om behovet av en översyn av kopplingen mellan bostadsbidragssystemet och socialbidragssystemet i syfte att minska övervältring på socialbidrag och därmed också övervältra kostnaderna på kommunerna utan att dessa genom den statliga regelförändringen kompenseras för merkostnaderna.
9. Riksdagen begär att regeringen återkommer med förslag avseende de hemlösas möjlighet att efterfråga bostäder.
10. Riksdagen avslår förslaget om att tidsfristen bör löpa ut vid utgången av femte året efter taxeringsåret.
11. Riksdagen tillkännager för regeringen som sin mening vad i motionen anförts om att tidsfristen bör löpa ut vid utgången av tredje året efter taxeringsåret.
12. Riksdagen tillkännager för regeringen som sin mening vad i motionen anförts om halvårsvisa avstämningsperioder för bostadsbidragen.

*2004/05:Bo13 av Rigmor Stenmark m.fl. (c):*

Riksdagen avslår regeringens proposition om ändrade regler för bostadsbidrag.

## Motion väckt med anledning av skr. 2004/05:93

*2004/05:Fi11 av Mats Odell m.fl. (kd):*

6. Riksdagen tillkännager för regeringen som sin mening vad i motionen anförts om att ge högre bostadsbidrag till resurssvaga familjer.

## BILAGA 2

## Regeringens lagförslag

Förslag till lag om ändring i lagen (1993:737)  
om bostadsbidrag

Härigenom föreskrivs att 1, 3, 12, 14, 15 och 29 a §§ lagen (1993:737) om bostadsbidrag skall ha följande lydelse.

## Nuvarande lydelse

Bostadsbidrag lämnas av allmänna medel *dels* i form av bidrag till kostnader för den bostad där sökanden är bosatt och folkbokförd, *dels i form av* särskilt bidrag för hemmavarande barn. *Om det finns särskilda skäl, får bidrag dock lämnas till kostnaderna för en bostad där sökanden inte är folkbokförd.*

I socialförsäkringslagen (1999:799) finns bestämmelser om vem som omfattas av denna lag. Socialförsäkringslagen innehåller också bestämmelser om förmåner vid utlandsvistelse och anmälan m.m.

Vid tillämpningen av denna lag skall en man och en kvinna som är gifta med varandra anses bo tillsammans om inte den som ansöker om bostadsbidrag eller den som bidrag betalas ut till visar annat.

Sambor skall likställas med makar *om de*

1. *har eller har haft gemensamt barn eller*

2. *är folkbokförda på samma adress.*

## Föreslagen lydelse

1 §<sup>1</sup>

Bostadsbidrag lämnas av allmänna medel i form av

– bidrag till kostnader för den bostad där sökanden är bosatt och folkbokförd,

– särskilt bidrag för hemmavarande barn *samt*

– *umgängesbidrag till den som på grund av vårdnad eller umgänge tidvis har barn boende i sitt hem.*

*Om det finns särskilda skäl, får bidrag dock lämnas till kostnaderna för en bostad där sökanden inte är folkbokförd.*

3 §<sup>2</sup>

Sambor skall likställas med makar.

*Kommer det fram omständigheter som gör det sannolikt att två personer är sambor, skall dessa likställas med sambor, om inte den som ansöker om bostadsbidrag eller som sådant bidrag betalas ut till visar att de inte är sambor.*

<sup>1</sup> Senaste lydelse 2004:828.

<sup>2</sup> Senaste lydelse 2003:384.



**12 §<sup>3</sup>**

Rätt till bostadsbidrag har den som

1. har fyllt 18 år men inte 29 år och
2. bor i en bostad som han eller hon äger eller innehar med hyres- eller bostadsrätt.

Bostadsbidrag enligt första stycket lämnas inte om sökanden eller dennes make

1. har barn som berättigar till bostadsbidrag till barnfamiljer eller
2. får bostadstillägg enligt lagen (2001:761) om bostadstillägg till pensionärer m.fl. eller på grund av bestämmelserna om inkomstprövning inte får sådant tillägg.

Har sökandens make fyllt 29 år lämnas inte bostadsbidrag enligt första stycket.

*Rätt till bostadsbidrag enligt första stycket har också den som på grund av vårdnad eller umgänge tidvis har barn boende i sitt hem även om hinder mot bostadsbidrag enligt 10 § första stycket 3 föreligger på grund av att bostaden omfattar mindre än två rum utöver kök eller kokvrå eller har en bostadsyta som understiger 40 kvadratmeter.*

**14 §<sup>4</sup>**

Bostadsbidrag lämnas månadsvis som

1. särskilt bidrag med
  - 600 kronor för ett barn,
  - 900 kronor för två barn och
  - 1 200 kronor för tre eller flera barn, *samt*

2. bidrag till kostnader för bostad med 75 procent av den del av bostadskostnaden per månad som för familjer med

- ett barn överstiger 2 000 kronor men inte 3 000 kronor,
- två barn överstiger 2 000 kronor men inte 3 300 kronor,
- tre eller flera barn överstiger 2 000 kronor men inte 3 600 kronor.

Bostadsbidrag lämnas månadsvis som

1. särskilt bidrag med
  - 950 kronor för ett barn,
  - 1 325 kronor för två barn och
  - 1 750 kronor för tre eller flera barn,

2. bidrag till kostnader för bostad med 50 procent av den del av bostadskostnaden per månad som för familjer med

- ett barn överstiger 2 000 kronor men inte 5 300 kronor,
- två barn överstiger 2 000 kronor men inte 5 900 kronor,
- tre eller flera barn överstiger 2 000 kronor men inte 6 600 kronor, *samt*

3. *umgängesbidrag med*
  - 300 kronor för ett barn,
  - 375 kronor för två barn, och

<sup>3</sup> Senaste lydelse 2001:765.

<sup>4</sup> Senaste lydelse 1997:1134.

*Om bostadskostnaden överstiger de belopp som anges i första stycket 2, lämnas bidrag med 50 procent av den överskjutande bostadskostnaden per månad upp till*

*– 5 300 kronor för familjer med ett barn,*

*– 5 900 kronor för familjer med två barn,*

*– 6 600 kronor för familjer med tre eller flera barn.*

Högre bostadskostnad än som anges i *andra* stycket får beaktas, om sökanden eller någon medlem av familjen är funktionshindrad.

*– 450 kronor för tre eller flera barn.*

*Om det i hushållet finns såväl hemmavarande barn som sådana barn som avses i 1 § första stycket tredje strecksatsen lämnas umgängesbidrag med 75 kronor per månad för varje barn som berättigar till umgängesbidrag.*

*Bostadsbidrag får inte lämnas för fler än tre barn.*

Högre bostadskostnad än som anges i *första* stycket 2 får beaktas, om sökanden eller någon medlem av familjen är funktionshindrad.

### 15 §<sup>5</sup>

Rätt till särskilt bidrag enligt 14 § första stycket 1 har endast familjer med barn som avses i 10 § första stycket 1 och 2 samt *andra* och tredje styckena.

Är föräldern under 29 år och får denne inte bidrag enligt första stycket, skall bidrag enligt 14 § första stycket 2 beräknas på den del av bostadskostnaden per månad som överstiger 1 800 kronor.

Bidrag enligt 14 § första stycket 2 och *andra stycket* får lämnas endast till den som bor i en bostad som han eller hon äger eller innehar med hyres- eller bostadsrätt.

Bidrag enligt 14 § första stycket 2 och 3 får lämnas endast till den som bor i en bostad som han eller hon äger eller innehar med hyres- eller bostadsrätt.

### 29 a §<sup>6</sup>

Om sökandens taxering ändras efter det att slutligt bostadsbidrag bestämts och ändringen innebär att bostadsbidraget skulle ha varit högre eller lägre, skall ett nytt slutligt bostadsbidrag bestämmas, om sökanden begär det *inom ett år från det att beslutet om taxeringsändring meddelades* eller om Försäkringskassan tar upp frågan *inom samma tid*.

Om sökandens taxering ändras efter det att slutligt bostadsbidrag bestämts och ändringen innebär att bostadsbidraget skulle ha varit högre eller lägre, skall ett nytt slutligt bostadsbidrag bestämmas, om sökanden begär det eller om Försäkringskassan tar upp frågan.

<sup>5</sup> Senaste lydelse 1995:473.

<sup>6</sup> Senaste lydelse 2004:828.

En fråga om nytt slutligt bostadsbidrag enligt denna paragraf får inte tas upp *sedan mer än två år har förflutit från den dag det slutliga bostadsbidraget bestämdes, om inte taxeringsändringen motsvarar en väsentlig höjning eller sänkning av bostadsbidraget.*

En fråga om nytt slutligt bostadsbidrag enligt denna paragraf får inte tas upp *efter utgången av femte året efter taxeringsåret.*

---

1. Denna lag träder i kraft såvitt avser 1, 3, 12, 14 och 15 §§ den 1 november 2005 och i övrigt den 1 januari 2006.

2. Bestämmelserna i 1, 3, 12, 14 och 15 §§ skall tillämpas på bostadsbidrag som avser tid efter utgången av år 2005.

3. Äldre bestämmelser i 29 a § skall fortfarande gälla, om den sökande före utgången av år 2005 hos Skatteverket har begärt omprövning av ett taxeringsbeslut eller om fråga rörande hans eller hennes taxering före samma tidpunkt har överklagats till länsrätt. Frågan om nytt slutligt bostadsbidrag får dock i sådana fall endast tas upp till prövning till och med utgången av det sjunde året efter taxeringsåret.

BILAGA 3

## Bostadsutskottets offentliga utfrågning om bostadsbidragen

**Dag: Torsdagen den 21 april 2005**

**Tid: Kl. 09.00–12.00**

**Lokal: Skandiasalen**

**Program:**

**Inledning**

09.00 Ragnwi Marcelind, ordförande

**Bostadsbidragens effekter på bostadskonsumtion**

09.05 Cecilia Enström Öst, doktorand, Institutet för bostads- och urbanforskning, Uppsala universitet

**Bostadsbidragen och barnfamiljerna**

09.20 Stig Orustfjord, försäkringsdirektör, Försäkringskassan

**Bostadsbidragen och barnfamiljernas bostadsstandard**

09.35 Martin Hedenmo, enhetschef, och Christina Enqvist, jurist, Boverket

**Kommande ändringar i bostadsbidragen**

09.50 Marianne Jenryd, departementsråd, Socialdepartementet

10.00 **Paus**

10.25–12.00 **Frågor och diskussion**

*Talare och särskilt inbjudna åhörare:*

Christina Enqvist, Boverket

Cecilia Enström Öst, Institutet för bostads- och urbanforskning

Martin Hedenmo, Boverket

Jan Henriksson, Boverket

Bosse Häll, Försäkringskassan

Marianne Jenryd, Socialdepartementet

Martin Pohjanen, Miljö- och samhällsbyggnadsdepartementet

Stig Orustfjord, Försäkringskassan

Kristina Ström Olsson, Socialdepartementet

Bengt Turner, Institutet för bostads- och urbanforskning

Ebba Vallgård, Miljö- och samhällsbyggnadsdepartementet

Sara Örnhall Ljungh, Socialdepartementet

## Stenografisk uppteckning från bostadsutskottets offentliga utfrågning om bostadsbidragen

Torsdagen den 21 april 2005

*Ordföranden:* Jag heter Ragnwi Marcelind och är ordförande i riksdagens bostadsutskott, och jag har den stora förmånen att få hälsa er allesammans varmt välkomna till den här offentliga utfrågningen om bostadsbidragen.

Våra inbjudna gäster kommer att hålla föredrag fram till kl. 10. Därefter ska vi ha en paus, och cirka kl. 10.25 fortsätter vi utfrågningen. Då kommer det verkligen att handla om utfrågning, för då ska bostadsutskottets ledamöter få ställa frågor.

Jag vill nu säga varmt välkommen till bostadsutskottets ledamöter, tjänstemännen och alla våra gäster. Vi har i dag gäster från forskningssidan, Försäkringskassan, Boverket, Socialdepartementet, Miljö- och samhällsbyggnadsdepartementet, representanter från Institutet för bostads- och urbanforskning i Uppsala och andra företrädare. Jag säger också varmt välkommen till åhörare och medier. Jag vet inte om det sitter några på läktaren, men de är i så fall varmt välkomna.

Vi har sett fram mot den här utfrågningen om bostadsbidragens utformning för att få en bättre inblick i hur bostadsbidragen påverkar bostadssituationen, men kanske framför allt deras utveckling och kommande ändringar och konsekvenser för familjer.

Vi har stenografer här som hela tiden kommer att dokumentera det som sägs, så allt kommer så småningom att finnas i tryck för den som är intresserad.

Jag är övertygad om att vi kommer att få mycket intressant information, som jag hoppas ska ge oss en bra bild och ett bra underlag för fortsatt beslutsfattande.

Med dessa ord ber jag än en gång att få säga riktigt varmt välkommen till denna spännande utfrågning.

Som första föredragshållare från forskningssidan har vi Cecilia Enström Öst, doktorand från Institutet för bostads- och urbanforskning, Uppsala universitet. Hon ska inleda och börja med temat Bostadsbidragens effekter på bostadskonsumtionen.

*Cecilia Enström Öst (bilder sid. 73-76):* Jag ska prata om effekter av 1997 års regelförändring på barnfamiljernas mobilitet och bostadskonsumtion. Det här är en studie som så småningom kommer att bli en del av min avhandling, och den är inte helt slutförd. Vissa små förändringar kan komma att ske, men det kommer inte att påverka det slutgiltiga resultatet.

Det jag har gjort i den här studien är att studera barnfamiljerna. Anledningen till att jag har valt barnfamiljerna är att bostadsbidraget har och har haft ett starkt barnperspektiv. Barnen är den grupp som är lite utsatt här, därför att barn inte själva kan påverka sin bostadssituation; de är beroende av att föräldrarna väljer en bostadskonsumtion som också optimerar situationen för barnen. Det jag var intresserad av var att studera huruvida de genomförda förändringarna har kunnat medföra svårigheter att upprätthålla intentionerna med bostadsbidraget, det vill säga att barnfamiljerna ska kunna hålla sig med goda och rymliga bostäder. Det är bakgrunden till studien.

Varför har jag då studerat mobilitet? I tidigare studier som är genomförda, flyttstudier och studier på bostadsbidrag, har det visat sig att stora förändringar i bostadskonsumtionen erhåller man genom att flytta. Tittar vi på varför man flyttar i Sverige har vi kunnat se att tre av fyra flyttningar beror på behovet av förändring i boyta, bostadskvalitet, bostadskostnad eller upplåtelseform.

Det finns också stora studier gjorda i USA på olika former av bostadssubventioner, och där har man kunnat konstatera att system som uppmuntrar hushåll att flytta mer ofta än vad de normalt skulle kunna göra ökar chansen för hushållen att anpassa sin bostadskonsumtion efter sitt behov, eller den förändring av behov man kan ha över en tid. Det är bakgrunden till att jag har studerat mobilitet.

Finns det då över huvud taget någonting som gör det intressant, några tecken på att man vill studera det här? Här har jag diagram som är framtagna av Christina Enqvist på Boverket, och de visar antalet barn i familjer med bostadsbidrag. Det man kan se om man just tittar på antalet barn som är trångbodda – gruppen är stor; det är mer än 100 000 barn som berörs, och det är alltså en grupp som inte är negligerbar – är att någonting har hänt i mönstret efter 1996.

Om man också tar hänsyn till att antalet barn i bostadsbidragssystemet har minskat efter regelförändringen, vilket vi vet, och tittar på andelen trångbodda barn i familjer med bostadsbidrag, alltså bara trångbodda barn i familjer inom bostadsbidragssystemet, kan man se att andelen trångbodda barn har ökat. Det har skett efter 1996. Det är en första indikation på att någonting har hänt. Men det kan naturligtvis bero på många saker. Det kan bero på förändringar i ekonomin. Det skulle kunna bero på att man har ökat sin träffsäkerhet i bostadsbidragssystemet, att man har nått de grupper som verkligen behöver bostadsbidrag. Men det kan också bero på regelförändringarna.

För att man ska kunna säga någonting om regelförändringarna har påverkat situationen måste man gå vidare med att göra lite mer avancerade statistiska bearbetningar. Jag ska inte prata mycket om metoden, för jag förstår att ni inte är intresserade av det, men bara säga något för att ni ska få lite bakgrund till vad jag har gjort.

Jag har genomfört en hasardanalys. Genom hasardanalys kan man undersöka hur enskilda händelser påverkar sannolikheten för ett visst utfall. Här är händelsen naturligtvis regelförändringarna. Det man kan göra när man gör sådana analyser är att konstanthålla för andra variabler som påverkar bostadskonsumtionen. Vi har konstanthållit för bostadssituationen på olika orter. Vi har tittat på arbetslöshetssituationen. Vi har tittat på andra regionala skillnader och kunnat konstanthålla för det. Vi har tittat på hur olika grupper av hushåll har förändrat sin bostadskonsumtion före regelförändringarna och kunnat konstanthålla för det. Man kan konstanthålla för skillnader i hushållstyp och hushållssammansättning samt skillnader i disponibel inkomst och så vidare.

Det man gör är att man följer hushållen mellan 1994 och 2002. Annars kan man hävda att målgruppen har bytts ut efter regelförändringarna, att man har riktat in sig på en annan målgrupp. Men det man gör är att följa varje hushåll över tiden, och då kan man jämföra hushåll som påverkas respektive inte påverkas av regelförändringarna och se hur de skiljer sig i utfall.

Jag har studerat två olika regelförändringar, dels den yt begränsning som infördes, dels de skilda inkomstgränserna för makar med barn. Vad visar det då? Om man först tittar på mobiliteten kan man se att de hushåll som enbart har påverkats av yt begränsningen har fått en minskad sannolikhet att flytta jämfört med dem som inte påverkats. Det är när man har konstanthållit för andra faktorer som påverkar flyttbenägenheten. Givetvis kan man inte konstanthålla för allt. Det innebär att de får en minskad möjlighet att anpassa sin bostadskonsumtion efter den förändring i behov de får över tiden.

Tittar man på hushåll som har påverkats av skilda inkomstgränser för makar, ser man också en minskad sannolikhet att kunna flytta efter regelförändringen. Den är inte lika stor som för dem som påverkas av yt begränsningen, men det finns en minskad sannolikhet att kunna anpassa sin bostadskonsumtion som är direkt påverkad av de här två regelförändringarna.

Om man går vidare och vill konstanthålla för hur de hushåll som flyttar faktiskt flyttar har man kunnat se att yt begränsningen ökar sannolikheten för att hushållen flyttar till mindre lägenheter. I gruppen som påverkas av skilda inkomstgränser har man inte kunnat hitta något signifikant mönster för att de flyttar till större eller mindre boende. Det är främst yt begränsningen som man har kunnat hitta ett resultat av. Den gruppen har ökat sin sannolikhet att flytta till mindre lägenhet.

Man kan tänka sig att de som har flyttat till mindre lägenhet främst är hushåll som har en boyta som överstiger boytebegränsningen väldigt mycket, som bor väldigt stort. För att studera det har vi delat in de hushåll som har påverkats av ytbegränsningen i två skilda grupper. En grupp har påverkats marginellt, som jag kallar det, det vill säga de har en yta som maximalt överstiger ytbegränsningen med 10 %, och en annan grupp har större boyta än så. Man har då kunnat se att båda dessa grupper har en ökad sannolikhet att flytta till mindre lägenhet.

Med tanke på det mönster som jag visade tidigare, det diagram som Christina Enqvist har tagit fram som visar trångboddheten, att det har kommit in en ökad andel trångbodda barn i systemet, är man naturligtvis intresserad av att se om regelförändringen har haft någon påverkan på det här. Ja, vi har kunnat se att de som påverkas av ytbegränsningen är de hushåll som har en boyta som marginellt överstiger boytebegränsningen. Det är inte de som bor jättestort utan de som har en boyta som är på gränsen att överstiga boytebegränsningen. De har fått en ökad sannolikhet att flytta in i trångboddhet. Man hittar inget signifikant mönster för dem som har bott väldigt stort och heller inga tecken på att flytta in i trångboddhet för dem som har påverkats av skilda inkomstgränser för makar.

Om jag ska sammanfatta det här, har man kunnat se följande. De som har påverkats av regelförändringen har fått en minskad mobilitet. De får en minskad möjlighet att anpassa sin bostadskonsumtion efter den förändring i behovet som man får över tiden. Om vi konstanthåller för att de flyttar och går vidare kan vi dessutom se att om de ändå kan flytta så flyttar de till mindre bostäder. Går man vidare ytterligare kan man dessutom se att de får en ökad sannolikhet att flytta in i trångboddhet. Vi hittar inga effekter i form av minskad eller ökad bostadskonsumtion för de hushåll som påverkas av skilda inkomstgränser. Det är främst ytbegränsningen som har påverkat det här.

Jag förstår att man framför allt som politiker vill veta vad som är den sammansatta välfärdseffekten av det här. Det kan jag inte svara på i dag. Det är naturligtvis beroende på hur det såg ut före regelförändringen. Men det man kan säga är följande: Ja, regelförändringar har haft en effekt på bostadskonsumtionen, och den effekten är negativ. Den har också haft en negativ effekt på trångboddheten. Så ser det ut.

Trångboddhet har diskuterats: Vad har det för effekter och konsekvenser för barn? För knappt en månad sedan publicerades en ny studie från Frankrike där man visade negativa konsekvenser av trångboddhet i skolresultaten för barn. De använder dem som ett välfärdsbegrepp. De barn som bor trångt har svårare att prestera bra i skolan. Det finns alltså studier som visar att det här är negativt för barnen. Det man också kan säga är att just den här gruppen som hade ökad sannolikhet att flytta in i trångboddhet berör 70 000 barn. Det är en grupp som inte är negligerbar, tycker jag.



De här resultaten stämmer väldigt väl överens med vad teorin skulle säga. Om man väljer att genomföra sådana här regelförändringar tittar man rent teoretiskt på vad det skulle ha för effekt på bostadskonsumtionen. Då stämmer de här resultaten väldigt väl överens med vad teorin säger.

Varför vi inte har hittat några effekter i form av minskad bostadskonsumtion för hushåll som påverkas av skilda inkomstgränser kan jag inte svara på i dag. Jag gissar att man skulle kunna hitta en effekt, även om den inte var lika stor som för dem som påverkas av ytbegränsningen. Det finns en tänkbar förklaring till det, som jag tänkte säga, även om folk inte gillar att man säger det eftersom det inte är riktigt legitimt att säga det. En tänkbar effekt skulle kunna vara att de här makarna förlorar så pass mycket på att bo tillsammans att de måste separera. I nästa led skulle det kunna innebära att de inte har råd att flytta ihop. Så pass mycket förlorar man på de skilda inkomstgränserna. Jag säger inte att det är så, utan att det är en tänkbar förklaring. Det blir nästa studie, som kommer att bli en del av min avhandling.

*Ordföranden:* Tack för det, Cecilia Enström.

Vi ska omedelbart gå vidare till nästa rubrik, som är Bostadsbidragen och barnfamiljerna. Där har vi en representant från Försäkringskassan, försäkringsdirektör Stig Orustfjord.

*Stig Orustfjord (bilder sid. 76-78):* Jag kan säga att jag till min hjälp har Bosse Häll som bisittare. Han är svensk världsmästare i bostadsbidrag och försäkringsansvarig hos mig. I de mer kvalificerade frågorna kommer jag att ta hjälp av honom.

Ni kanske blir lite förvirrade nu, om jag kommer till lite andra slutsatser än Cecilia, men jag tror att det i grunden handlar om att vi i våra studier har använt en annan definition av trångboddhet, den så kallade norm 2. Skälet till det är att vi har tyckt att den har varit bättre för framför allt vid internationella jämförelser.

Om man backar tio år kan man säga att den första slalombacke man ser när det gäller kostnader och antalet hushåll handlar om effekten av regelförändringarna, som vi precis har hört om. Sedan ser vi att vi även därefter har en nedåtgående trend när det gäller antalet hushåll som får bostadsbidrag och därmed också kostnaden. Den delen anser vi mest förklaras av att barnfamiljerna i synnerhet har fått bättre ekonomi, så behovet av bostadsbidrag har minskat.

Man ska komma ihåg att när den här regelförändringen gjordes hade vi också betydande problem med bostadsbidragen. Riksrevisionsverket sade 1996 att det fanns betydande läckage ur systemet. En stor del var ju att man skapade de så kallade raka rören mellan skattesystemet och bidragsdelen.

Om man går in och tittar på vem det är som får bostadsbidrag, kan man säga att det som har blivit en ganska tydlig bild är att vi nu har ett stöd framför allt till ensamstående föräldrar, att det har blivit en del av den ekonomiska familjepolitiken.

Precis som Cecilia var inne på, har de sammanboende när det gäller två makar minskat ganska mycket. Vi har också gjort en del olika studier på det området. Man kan säga att de kännetecknas av att de har väldigt låga inkomster, och en betydande del finns i ett socialbidragsberoende.

Sedan kommer vi till frågan: Hur bor de som har bostadsbidrag? Vi gjorde en studie i detta ämne förra året. Man kan säga, lite förenklat, att de bor som andra barnfamiljer när de bor i hyresrätter. Vi kan inte se några direkta avvikelser i bostadskonsumtionen för dem som bor i hyresrätter jämfört med dem som inte har bostadsbidrag. Däremot återfinns de i mycket mindre utsträckning när det gäller egnahem. Förklaringen är att det här är grupper som inte har kapitalet till att kliva in på egnahemssidan.

Med den definition av trångboddhet som vi har använt kan man också säga att vi kommer fram till att ungefär 7 % av de här barnen är trångbodda. På hela populationen barnfamiljer är motsvarande siffra 3 %.

Vi har också försökt studera hur bostadsbidragen fungerar ihop med övrig socialpolitik. Där kan man säga att visserligen har inte beloppen justerats i bostadsbidragen, men däremot har det hänt andra saker, med höjningen av barnbidragen, maxtaxan och förändringar i underhållsstödet. Det vi har sagt i RFV:s årsredovisning för vår verksamhet till regeringen är att vi anser att det finns en mycket god träffsäkerhet, det vill säga att vi når de grupper som bostadsbidraget, efter de nya reglerna, var tänkt för. De har också en viktig utjämnande effekt för de mest utsatta barnfamiljerna, så att de kommer till en ekonomi som är någorlunda jämförbar med andra barnfamiljers.

Vi bedömer egentligen inte heller att marginaleffekten är ett problem, det vill säga att man blir inlåst i ett bidragssystem så att det inte lönar sig att jobba, utan vi tycker att det finns relativt låga marginaleffekter.

När vi har tittat lite bredare på barnfamiljernas situation och vilka som har det svårt, är det förvisso ensamstående föräldrar, som väldigt ofta är ensamstående kvinnor med barn. Men det finns också en annan grupp, och det är underhållsskyldiga män med relativt låga inkomster. Där finns det ungefär 22 000 barn, och det är 12 000 pappor som har låga inkomster och svårigheter att ha ett boende där de kan ta emot barnet. Jag tror att det är en grupp som det finns skäl att titta vidare på, hur man ska se till att de här 22 000 barnen i praktiken får en hygglig kontakt med sina pappor.

*Ordföranden:* Tack för det.

Vi ska gå vidare, och nästa rubrik är Bostadsbidragen och barnfamiljernas bostadsstandard. Där har vi två föredragande, Martin Hedenmo, enhetschef, och Christina Enqvist, jurist, från Boverket.

*Martin Hedenmo:* Boverket har varit inne på de här frågorna kring bostadsbidragen och följt utvecklingen av bostadsbidragen under lång tid nu. Det gör vi givetvis därför att vi tycker att det är en väldigt viktig del av bostadspolitiken. Det bostadspolitiska mål som vi nu har är att ge alla möjlighet till goda bostäder till rimliga kostnader, och det sägs att det skulle vara väldigt svårt att uppnå det målet utan att man också har någon form av selektivt konsumtionsstöd. Vi tycker att bostadsbidraget är viktigt både för att ge människor med låga inkomster möjlighet till goda bostäder och för att möta utvecklingen i boendekostnaderna.

Vi har gjort den här utredningen tillsammans med Försäkringskassan i Skåne och Institutet för bostads- och urbanforskning (IBF). Det är en total undersökning vi har gjort, med försäkringskassematerial från dem som får bostadsbidrag. Det som undersökningen framför allt visar gäller just träffsäkerheten. Sedan 1996–1997 års regelförändringar har träffsäkerheten minskat i mycket stor utsträckning. Det har framför allt att göra med att det här stödet i så stor utsträckning har blivit ett stöd till ensamföräldrar och ensamföräldrar i hyresrätt.

Den här diskussionen baserar sig i mycket stor utsträckning på en del missuppfattningar. Den första missuppfattningen är den att barn i ekonomiskt utsatta familjer är barn i familjer med en förälder. De siffror som vi redovisar, och som även Socialstyrelsen redovisar, visar att av det totala antalet barn i utsatta familjer är det tre fyra gånger så många i familjer där det finns två sammanboende föräldrar.

Den andra missuppfattningen är att boendekostnadsutvecklingen kanske inte längre skulle vara något problem eller att hyresutvecklingen har avstannat. Vi har gjort andra undersökningar i Boverket som visar att sedan regelförändringen infördes har vi haft en väldigt kraftig utveckling av boendekostnaderna, och framför allt utveckling av hyrorna i nyproduktion i storstadsområdena. I Storstockholm har hyrorna ökat med 42 % sedan regelförändringen 1997 och i Storgöteborg med hela 44 %.

Det förslag som nu ligger har vi varit kritiska till, av flera skäl. Det första skälet är förstås att man just nu håller på att genomföra en stor undersökning av bostadsfinansieringssystemet, och det samlade bostadsfinansieringssystemet, som ska införas 2007. Vi tycker att detta att göra en översyn av bostadsbidragen givetvis skulle vara en del av den samlade översynen. Konsumtionsstöden borde vara en del av det totala bostadsfinansieringssystemet.

Den andra kritiken är givetvis att vi inte ser att träffsäkerheten i systemet ökar på grund av de här regelförändringarna. Man har fortfarande regeln om skilda inkomstgränser och man har ytbegränsningen, vilket gör att familjer med två sammanboende vuxna i lika stor utsträckning som tidigare är utanför bostadsbidragen eller inte omfattas av dem. Den förstärkning som sker är när det gäller umgängesföräldrar.

En annan sak är att vi ser att den föreslagna förändringen när det gäller att ha en enhetlig procentsats för boendekostnader också innebär att systemet blir sämre på att dels parera förändringar i boendekostnader, dels göra det möjligt för barnfamiljer att trots allt skaffa sig en adekvat, rymlig bostad. Vi håller inte riktigt med när det sägs att det inte finns något trångboddhetsproblem. Vi håller på med en undersökning kring detta också på Boverket, och den visar att trångboddheten bland barnfamiljer är lika stor nu som den var i mitten av 90-talet. Det har väldigt mycket stabiliserat sig där, men fortfarande finns det grupper som är väldigt utsatta. Trångboddheten bland tonåriga barn till utrikes födda i storstadsområdena håller sig fortfarande kring 60–70 %, som då saknar ett eget rum.

Jag överlämnar därmed ordet till Christina.

*Christina Enqvist (bilder sid. 78-79):* När vi talar om bostadsbidragen har vi kanske ibland lite olika utgångspunkter för hur vi kommer fram till saker. Det Boverket och också IBF har gjort är att vi utgår från det fastlagda syftet med bostadsbidragen.

Det är att ekonomiskt svaga familjer ska kunna hålla varje barn med ett eget rum och att detta på sikt även ska gälla i nyproducerade bostäder.

Detta lades fast av statsmakterna i proposition 1986–1987. Det tycker jag är viktigt att hålla minnet när vi talar om detta. Det är dels ett väldigt starkt bostadsperspektiv, dels ett väldigt starkt barnperspektiv. Det är vår utgångspunkt.

Vi har sett de här kurvorna tidigare. Den blå kurvan visar statens utgifter i 2003 års penningvärde. Den röda kurvan visar utgifterna i löpande priser. Jag har valt att utgå från år 1990. I början av 90-talet byggde man ut bostadsbidragen just utifrån den fastlagda målsättningen att varje barn skulle ha eget rum.

Det var en väldigt kraftig utbyggnad. Det var också en kompensation för skattereformens effekter. Skattereformen innebar att fler fick bära större delen av kostnaden. Det var en medveten satsning med en kraftig utbyggnad av bostadsbidragen för att kompensera för de grupper som inte fick den kompensationen genom skattereformen.

Vi ser här att utgifterna ökade ända fram till år 1995. Den ökningen med utbyggnaden började redan på 80-talet i samband med den fastlagda propositionen. Den höll på ungefär fram till år 1993, 1994. Sedan blev det ett nytt system där man gick på aktuella inkomster på ett helt annat sätt än vad man hade gjort tidigare.

Detta innebär naturligtvis att det tar tid att kontrollera siffrorna. Det tar två år innan du kan fastställa en inkomst. När man år 1994 började använda aktuell inkomst kunde man inte göra kontroller på de inkomsterna förrän år 1996. Det ser vi också här i kurvan. Då börjar det gå ned.

Men redan år 1995 tillsatte man en utredning i syfte att minska kostnadsutvecklingen för bostadsbidragen från beräknade 9,6 miljarder till 7,5 miljarder kronor. Det var syftet med den utredningen. Därigenom införde man dels en effektivare kostnadskontroll, dels de regeländringar som vi talat om i dag. De vi har tittat på gäller ytbegränsningen och de skilda inkomstgränserna för makar.

Vad vi ser är att år 1997 har målet för att minska kostnadsökningen, inte att minska utgifterna, och stabilisera på 7,5 miljarder uppnåtts mer än väl. Då hamnade vi på ungefär 6,5 miljarder, och 7,5 miljarder var syftet. Det betyder att man kanske inte ens hade behövt göra regeländringar med skilda inkomstgränser för makar och ytbegränsning.

Vi har ett forskningsprojekt tillsammans med IBF och Försäkringskassan i Region Skåne. Vi har konstaterat att det var ca 100 000 familjer med makar, två vuxna, som på ett eller annat sätt drabbades av inkomstbegränsningen och ytbegränsningen med i genomsnitt 6 500 kr per år. Det var ungefär 60 000 ensamföräldrar som påverkades med i genomsnitt 4 000 kr per år.

Totalt räknar vi att regeländringarna tillsammans innebär en besparing på ungefär 1 miljard. Det är kanske den miljarden extra som man lyckades spara in år 1997. Nog om detta. Jag tycker att det är intressant.

Vi menar att den backning nedåt som vi ser på utgifterna är en urholkning av systemet för att det inte har anpassats till hyresutvecklingen och inkomstutvecklingen. I varenda proposition tidigare har det sagts att det varit nödvändigt att anpassa. Det har skett årligen. Men efter år 1997, det vill säga sedan år 1996, i tio år, har gränserna legat still.

Som vi ser är utgifterna i dag nere på ca 3,5 miljarder. Det innebär att hela den utbyggnad man gjorde av bostadsbidraget i syfte att varje barn ska ha eget rum och att det även skulle gälla nyproducerade bostäder plus kompensationen för skattereformens effekter nu är helt borta.

Det är möjligt att det ska vara så. Men det har inte förekommit någon bostadspolitisk debatt om detta. Man kanske ska ha en annan inriktning på stödet.

Den här kurvan känner vi igen. Så här brukar vi se det. Jag utgår nu från antalet barn. Det är barn i familjer med svårigheter att betala löpande utgifter. Någoting som vi får höra många gånger är att anledningen till att utgifterna minskar är att människor har fått det bättre. Vi hävdar att så inte är fallet.

Den röda kurvan känner vi igen. Ungefär hälften av alla barn hos ensamföräldrar lever i familjer med svårigheter att betala löpande utgifter. Det betyder att man under en tolv månadersperiod har haft svårt att betala hyra, mat och räkningar. När vi ser på makar gäller det 20 % av barnen. Det tycker man kanske inte är så mycket. Det satsas ganska mycket på gruppen barn hos ensamföräldrar, och det är alldeles rätt.

Det är så här vi är vana att statistik presenteras. De här siffrorna kommer från SCB. Rapporten var drygt 50 sidor lång, och det var bara andelar. Men i en bilaga hade jag turen att hitta antalet. Det tycker jag är väldigt spännande. Andelen säger ingenting.

Här ser vi helt plötsligt att det är betydligt fler barn hos makar. Det är 300 000 barn hos två vuxna som faktiskt lever i ekonomiskt utsatta familjer. Det är ungefär 165 000 barn hos ensamföräldrar som lever i motsvarande familjer. Detta tycker jag är mycket intressant.

Vi kan också se annat av kurvan. Nu har vi tittat på en tioårsperiod. Det är den här tioårsperioden, i princip 90-talet, som vi har studerat. Vi kan se att i början av 90-talet var det 275 000 barn hos makar. Det har ökat till 300 000 i slutet av det decenniet. För ensamföräldrar var det 130 000 barn. Det har också ökat till 165 000. Det här tyder på att barnen i de här familjerna, för det är dem vi utgår från, faktiskt har fått det sämre.

Ekonomiska problem kan definieras på olika sätt. Den här röda kurvan över ekonomiska problem har jag hämtat från Socialstyrelsens rapport *Sociala förhållanden under 1990-talet*. Med ekonomiska problem menar man att människor saknar kontantmarginal och har svårigheter att klara löpande utgifter. Det är vad den andra kurvan visade. Det innebär att den disponibla inkomsten är – och nu kommer ett krångligt begrepp – mindre än 50 % av EU-normen eller att man någon gång har uppburit socialbidrag under den här tiden.

Om vi nu sätter de siffror vi tittar på i relation till varandra ser vi att från år 1990 till år 2000 har antalet barn i familjer med ekonomiska problem ökat. Det ligger med det här måttet mätt på 700 000 barn.

Vi ser att i början 90-talet bodde ungefär 450 000 barn i familjer som fick bostadsbidrag. Man kan sätta det i relation. Nu måste jag kika i mina papper hur många procent det är. År 1990 är det ungefär 78 % av barnen som bor i familjer med ekonomiska problem som får bostadsbidrag. Detta är

motsvarande, eftersom vi inte vet om det är just samma familjer som har fått bostadsbidrag. År 2000 är det bara 57 % av de barnen som bor i familjer som får bostadsbidrag.

Vi har tittat på det vi har talat om – att gränserna inte har räknats upp på tio år. Här har jag bara räknat på snittet på bostadskostnader i beståndet. Vad skulle det ha gjort om man räknat upp bostadskostnaden med den hyresökning som har skett från år 1996, det vill säga det senaste året man anpassade gränserna, till år 2004?

Gränsen skulle höjas med motsvarande 700 kr för ett barn, med 800 kr för två barn och med 900 kr för familjer med minst tre barn. Det innebär netto 355 kr, 400 kr och 450 kr, om vi nu räknar att allt går på 50 % och man inte justerar gränsen på annat sätt.

Man säger här att människor har fått det bättre och speciellt makar. Det är inte sant om man tittar på hur det ser ut bland de hushåll som faktiskt får bostadsbidrag. År 1994, tror jag det var, tjänade makarna tillsammans ungefär 15 000 kr. År 2002 tjänar de 10 000 kr. Deras inkomster har i genomsnitt minskat. Nu ligger inkomsten för ensamförälder högre än vad den är för makar, och då är det en person till i det hushållet.

Om vi tittar på inkomstutvecklingen är det inte KPI, inflation eller någonting sådant man har räknat upp med tidigare. Det står i propositionen, och jag har utgått från den koden. Man har tittat på den genomsnittliga inkomsten för en arbetare och på hur många procent den inkomsten ökar. Man har då fått fram hur många kronor det innebär. Inkomstgränserna har ökat med det antalet kronor.

I det här fallet gäller det inkomstökning från år 1996 för en arbetare i privat tjänst. Jag tror att vi fick det till att det motsvarar 57 000 kr i procent. Det skulle innebära att inkomstgränsen skulle höjas från 117 000 kr med plus 57 000 kr, eller vad det nu blir. Det är en ganska rejäl höjning. Det är den anpassning som bostadsbidragen tidigare hela tiden haft för att de inte ska urholkas. Det är just vad som har skett.

Jag har försökt att göra ett exempel här. Jag har tittat på en familj som består av makar med två barn som år 1994 hade en inkomst på 15 700 kr före skatt och en boendekostnad på 5 400 kr. Sedan har jag räknat med att de ska ha råd att betala skäliga levnadskostnader. När skatt, boende och allting är betalt och de har fått sitt barnbidrag och allt sådant hamnar de på i princip plus minus noll. Det blir 45 kr plus. De klarade den inkomsten med hjälp av bostadsbidrag.

För år 2002, med oförändrade gränser, det vill säga som det ser ut i dag, har jag räknat upp deras inkomster. De skulle i dag motsvara 17 570 kr med en boendekostnad på 6 800 kr. En familj med två inkomster går back unge-

får 1 200 kr i månaden. En familj där bara den ena maken har inkomst går med ett underskott på 3 000 kr i månaden jämfört med hur det såg ut tidigare.

Vi menar att det i stället blir en övervältring på socialbidraget. Som vi talade om tidigare har bostadsbidraget en marginaleffekt på 20 %. Men vi menar att det inte är någon inlåsning i fattigdomsfällan. I takt med att bostadsbidragen inte anpassats blir det en övervältring på socialbidragen. Socialbidragen har en marginaleffekt på 100 % och är en inlåsning i fattigdomsfällan. Dessutom har socialbidragen inget bostadspolitiskt stöd.

Den tredje stapeln som jag tittar på är vad som händer om man räknar upp gränser såsom jag visade i förra bilden. Då skulle familjen med två inkomster ha gått på lite plus. Det skulle bli ungefär en hundralapp. Det är i nivå med det som gällde år 1994. Däremot skulle familjen med en inkomst fortfarande ligga på minus.

Vad jag visar är att den här stapeln är urholkningen i systemet. Skillnaden är vad skilda inkomstgränser för makar har gjort.

Har de minskade bostadsbidragen kompenseras av några andra stöd? Vad jag kan se har det inte skett. Det är ett hack här i kurvan från 1993–1997. Den skulle egentligen vara ännu längre.

Vad man ser är att sedan år 1991 är i princip inga förändringar gjorda. Detta är också löpande priser, ska jag påpeka. Det har skett en utbyggnad för bostadsbidragen. Men om vi tittar på år 1997 är det inte några större kompensationer i underhållsbidrag eller ökade barnbidrag. Visst ökade barnbidraget här, men det sjönk å andra sidan innan. Jag menar att det i princip är en återläggning till det som var. Även barnbidraget påverkades av saneringen av statsfinanserna som var i mitten av 90-talet.

Jag menar att bostadsbidragen håller på att urholkas. Att göra om det till ett inkomstprövat barnbidrag, som man nu håller på att göra när man ökar enbart efter antalet barn, i stället för att ta hänsyn till boendekostnaden, menar vi minskar träffsäkerheten. Tar man hänsyn till de ökade boendekostnader som man får vid en större bostad, och att man därigenom får ett högre bostadsbidrag, innebär det att familjen får ett större utrymme över till övrig konsumtion som den kan göra vad den vill med.

Jag menar inte att det styr människor mot att göra något. Det tar hänsyn till människors försörjningsbörda. Det är svårt att påverka sin boendekostnad på precis samma sätt som det är svårt att påverka sin skatt. Där det finns jobb är också bostadskostnaderna ganska höga. Ska man flytta till bostäder där det finns jobb är det bra om man kan få ett bidrag så att man har råd att hålla sig med en bostad.



Detta är också något som kan påverka unga att flytta tillsammans. De har råd med det och kan bilda familj. Förutsättningen för att bilda familj och också att det ska födas barn är att man har en bostad. De billiga bostäderna ligger främst i glesortsbygder där det saknas arbetstillfällen.

Det var nog det mesta jag hade tänkt säga.

*Marianne Jenryd:* Jag har liksom Stig Orustfjord två bisittare med mig. Det är Sara Örnhall Ljungh och Kristina Ström Olsson. Det är de som kan detta och har jobbat med propositionen som jag ska försöka att beskriva lite grann. Vi har redan hört andra talare här tala om det förslag som regeringen nu har lagt till riksdagen. Jag ska ändå försöka att beskriva lite hur det är tänkt och vad syftet bakom propositionen har varit.

Det har nu talats mycket om det bostadspolitiska syftet med bostadsbidraget. Det finns skäl att notera att det finns två syften med bostadsbidraget. Det finns ett bostadspolitiskt syfte, som har talats om här. Det handlar om att man ska ge förutsättningar för alla att leva i goda bostäder till rimliga kostnader. Men det finns också ett familjepolitiskt syfte med bostadsbidraget. Det handlar om att inom ramen för den generella välfärden minska skillnaderna i ekonomiska villkor mellan familjer med respektive utan barn. När man utformar regler gäller det att ta hänsyn till båda dessa syften.

Den satsning som regeringen nu har gjort har haft som utgångspunkt att man ska satsa på barn i ekonomiskt svaga familjer. Det bör man ha med sig. Det aviseras en försäkring med 1 miljard kronor. Satsningen ska gå till tre områden som anses träffa den här gruppen på ett bra sätt. Det är bostadsbidraget, underhållsstödet och studiestödssystemet.

För bostadsbidraget görs det en satsning med 200 miljoner. Att bostadsbidraget väljs är kanske inte så konstigt för någon av er som sitter här. Bostadsbidraget är ett träffsäkert system, som har sagts här tidigare. Utifrån att det inkomstprövas träffar det en grupp som är ekonomiskt svag. Det är ett skyddsnet som kommer in i stort sett direkt efter socialbidraget.

När vi har tittat vidare på hur det ska utformas har utgångspunkten varit: Hur träffar man de ekonomiskt mest utsatta i bostadsbidragssystemet? Även om det är ett system som träffar en grupp som är ekonomiskt utsatt ska man ändå hitta barnfamiljerna. Det är barn i ekonomiskt utsatta familjer det gäller. Vi har funderat på hur man träffar ännu mer precist.

I de analyser som har gjorts finns det två slutsatser som är viktiga att ha med sig. Vi har sett att det är flerbarnsfamiljerna som är de ekonomiskt mest utsatta. Det är där de ekonomiskt mest utsatta barnen finns. Därmed inte sagt att de inte finns också i andra familjer. Men de mest ekonomiskt utsatta är flerbarnsfamiljerna. Den andra slutsatsen är att de som har lägst bostadskostnader också har lägst inkomststandard. Det är två analyser som har varit utgångspunkt för formuleringen av förslagen.

Som ni väl känner till och som har nämnts här tidigare består bostadsbidraget av två delar. Det är det särskilda bidraget. Det är ett bidrag som utges beroende på antalet barn i familjen. Det är också ersättningen för bostadskostnaden, lite slarvigt kallat för bostadskostnadsbidraget, som är en ersättning som är relaterad till bostadskostnaden. Det finns också en koppling till storleken på familjen.

Det förslag som nu har lagts fram innebär att det görs en förstärkning i det särskilda bidraget. Det är en ganska kraftig förstärkning. De belopp jag nu nämner är utan hänsyn taget till inkomstprövning. Det blir naturligtvis olika beroende på vilka inkomster man har.

Ser man i sammanhanget till bruttobelopp höjs det särskilda med 350–550 kr. Den största höjningen går till familjer med flest barn. Då är vi tillbaka till den analys och det syfte som finns. Det ska träffa de ekonomiskt mest utsatta, och vi vet att de ekonomiskt mest utsatta är flerbarnsfamiljerna.

När det gäller bostadskostnadsbidraget föreslås precis som har nämnts här tidigare en förenkling av systemet. Det innebär att i stället för de två intervall som vi har i dag – där det första intervallet ersätts med 75 % och det andra intervallet ersätts med 50 % – görs ett intervall. Det är samma intervall. Det är ingen skillnad på gränserna i övrigt. Det slås ihop till ett intervall, och ersättningen blir 50 % inom det intervallet.

Det är lätt att förstå att det finns en besparing i detta. Den besparingen används fullt ut till höjningen av det särskilda bidraget plus lite till. Effekten blir att alla de som har hemmavarande barn kommer att få ett högre bostadsbidrag. Det kommer inte att finnas någon som får en försämring. Jag ska återkomma till varför det är så.

När det gäller förändringen av bostadskostnadsbidraget finns det anledning att nämna följande. Den analys som har gjorts innebär att det är de som har lägst bostadskostnad som också har lägst ekonomisk standard. Systemet medför att för dem som har en låg bostadskostnad innebär reduktionen att vi går från 75 % till 50 % inte alltid att det slår igenom fullt ut. De får behålla mer av höjningen av det särskilda bidraget.

Jag vet att det blir komplicerat att beskriva det så. Det samverkar på det här sättet. Effekten är att det blir en större höjning för dem som har en låg bostadskostnad och som har en låg inkomststandard. I två delar träffar vi dem som har låga inkomster. Det gör vi genom att vi höjer mer för flerbarnsfamiljer än för dem med färre barn och genom att höjningen blir större för dem som har låga bostadskostnader än för dem som har hög bostadskostnad.

För att det inte ska vara någon som kommer sämre ut ur systemet än i det tidigare har det funnits en grupp som vi har fått göra ett extra bidrag för. Vi har fått tillföra ytterligare ett moment i systemet. Det gäller de hushåll med föräldrar som på grund av vårdnad och umgänge endast tidvis har barn boende hos sig. Det är vad som här tidigare kallades för umgängesföräldrar.

Den gruppen har i dag bara rätt till bostadskostnadsbidraget. Eftersom det sker en reduktion på det sättet att det bara blir ett intervall och 50 % skulle de kunna komma sämre ut om man inte gjorde någonting. Vi har föreslagit att det införs ett umgängesbidrag. Det är ett nytt begrepp som man får lära sig. Det bidraget kompenserar för den minskning som de får av bostadskostnadsbidraget men ger också lite extra så att även de får del av en ökad satsning på den här gruppen.

Den delen av bidraget liknar bostadskostnadsbidraget så till vida att det krävs att man har en bostad. Det finns också regler om att det ska vara en viss minsta yta för bostaden.

Sammantaget får alla de som har hemmavarande barn ett ökat bostadsbidrag. Av dem som har barn boende tidvis hos sig på grund av vårdnad och umgänge får 41 % en ökning på det sättet, och ingen får en minskning.

Jag tror att jag stannar där. Det finns några mer tekniska förslag i propositionen, men jag tänkte inte gå in på dem. Jag tror att det förvirrar mer än det klargör.

*Ordföranden:* Jag får tacka alla föredragshållare för att ni har varit oerhört disciplinerade med tiden. Vi ligger precis rätt i tiden för att ta en liten paus. Jag vill också tacka för att ni har skapat ett väldigt angeläget spänningsfält i frågeställningen. Det älskar vi politiker. Jag är övertygad om att det kommer att bli en väldigt intressant diskussion när vi återkommer.

När vi kommer tillbaka finns det utrymme för ledamöter att ställa frågor. Ni får själva bedöma vem som ska ge svaren. Jag ber ledamöterna att anmäla sig till talarlistan till vår kanslichef.

### **Paus**

*Ordföranden:* Välkomna åter efter pausen! Vi har ett stort antal frågeställare. Det är viktigt att vi är tydliga med vem vi vänder oss till. Finns det någon som vill tillägga något till dem som har svarat så går det bra.

*Owe Hellberg (v):* Först får jag tacka för intressanta föredragningar. Det är intressant att man kan ha så många olika synpunkter på denna fråga.

Jag har en liten kommentar till propositionen. Vänsterpartiets viktigaste bidrag till den är att vi ska göra en rejäl översyn av bostadsbidragen. Vi tycker att kopplingen till bostadsfinansieringssystem och annat i det här fallet är viktig. I övrigt avstår jag från kommentarer.

Jag har två frågor. Den första rör den tydliga konflikt som finns. Bostadsbidraget ska vara ett familjepolitiskt instrument och ett bostadspolitiskt instrument. För min och vår del är det det bostadspolitiska instrumentet som är det viktigaste. Vi menar att man kan ordna det familjepolitiska instrumentet på annat sätt.

Min fråga till Boverket blir: Vilka är de viktigaste förändringarna som man skulle behöva göra i nuvarande system för att stärka bostadsbidragen som ett bostadspolitiskt instrument?

Fråga två är mer vänd till forskarna. I dag pratar vi bara om barnfamiljer, och vi vet att vi har en konstig gräns för ungdomsbostadsbidrag. När man blir 29 så händer det saker och ting. Jag tror också att vi vet alldeles för lite – men forskarna kanske vet mer – om andras situation. Jag tänker på ensamstående med låga inkomster som inte har barn. Hur ser utvecklingen ut för dem när det gäller möjligheten att nå målet om allas rätt till en god bostad till en rimlig kostnad? Det kanske Bengt eller Cecilia har någon fundering om.

Det var mina två frågor.

*Christina Enqvist:* Det gäller frågan om vad vi tycker är det viktigaste för att stärka den bostadspolitiska delen av bostadsbidraget. Vi tycker naturligtvis att den är viktig, för vi utgår som sagt var från syftet att varje barn ska ha eget rum.

På sikt ska detta gälla även nyproducerade bostäder. Svaret är naturligtvis att man ska anpassa bostadskostnadsgränserna till hyresutvecklingen i samhället. Det är det första. Det andra är att fullfölja den fastlagda politiken som man har. Detta ska även gälla nyproducerade bostäder. Även ekonomiskt svaga familjer ska kunna efterfråga sådana. Det ligger vi mycket långt ifrån nu.

Det gäller alltså att stärka den bostadspolitiska delen och bygga ut gränserna. Det gäller även inkomstgränserna. De måste byggas ut, för annars tittar man bara på vilken bruttoinkomst familjen har. Om man ska titta på ekonomiskt svaga familjer, som det gäller, så är det egentligen inte fråga om låginkomsttagare, som man säger i dagligt tal. Ekonomiskt svaga familjer är de som har lite pengar i förhållande till försörjningsbördan. Det är egentligen det som vi brukar kalla för konsumtionsutrymme per konsumtionsenhet.

Det gäller alltså också att anpassa inkomstgränserna, så att det även blir så att barn i familjer med två vuxna kan få bostadsbidrag.

*Cecilia Enström Öst:* Jag ska bara göra ett tillägg till det som Christina sade. Om man vill se bostadsbidrag som ett bostadspolitiskt stöd, där man vill öka möjligheterna för familjer att förbättra sin bostadskonsumtion eller att

förändra den efter det behov som man har så visar den här studien att man ska vara försiktig med att lägga restriktioner på bostadskonsumtionen. Man ska också vara försiktig med att, som i dag, ha två restriktioner på bostadskonsumtionen. I dag gäller det ju både bostadskostnad och ytbegränsning. I det förslag som föreligger tänker man ju dessutom göra ännu flera indragningar genom att minska ersättningen till totalt 50 %.

Jag har inte studerat ensamstående utan barn. Har du något om det, Bengt?

*Bengt Turner:* Systemet är riggat så att det inte ska vara någon omfördelning av bostadsstandard mellan hushåll utan barn och ensamstående utan barn, bortsett från studerande. Det är ett politiskt beslut, och det kan man naturligtvis tycka olika saker om.

Men vi vet att vi egentligen vet ganska lite genom att vi inte har någon folk- och bostadsräkning och inget lägenhetsregister. Därför vet vi inte mycket om de marginella grupperna och hur deras bostadsstandard ser ut.

Vi vet i alla fall att de som är de riktigt fattiga ramlar ned i socialbidrag, och det är ju i princip ett hundraprocentigt bostadsstöd. I övrigt vet vi mycket lite om detta. När det gäller för vilka grupper i samhället som just bostaden är så kallad *merit good*, som man säger på engelska, så är det ett politiskt beslut. Man har sagt att det ska gå till barnfamiljer, och det är inte mycket som forskningen kan säga om det.

*Leif Jakobsson (s):* Jag tänker ansluta till lite mer av framtidsfrågorna och kopplingen mellan bostadsfinansiering och bostadsbidrag. Jag vill föra in ytterligare en komponent, som är ett stort politiskt och samhälleligt mål. Det är integrationen.

Jag vill främst fråga om den utveckling som nu sker, där man lokalt differentierar hyresnivåerna runt om i landet. Det är en utveckling som bygger på trepartsöverenskommelsen och som innebär att vi kommer att sluta med kanske 20–30-procentiga hyresdifferenser.

Det är ganska självklart att tröskeln och inlåsningsen i vissa geografiska områden kommer att öka. Jag undrar om det är någon av er som har tittat på just den utvecklingen i förhållande till bostadsbidragen. Vilken roll skulle de kunna ha för att i alla fall inte spåda på segregationen när nu hyresskillnaderna mellan olika bostadsområden kommer att öka rätt rejält? Detta är ett stort problem i storstadskommuner och i kommuner med stora klyftor i både ekonomi och annat.

*Martin Hedenmo:* Det som vi har sett i våra undersökningar är att denna utveckling redan pågår. Vi har den där inlåsningsen ganska kraftigt redan i dag. Den utveckling som nu är på gång med de här möjligheterna kommer

givetvis att späda på det här ytterligare. I någon mening ligger det bakom våra förslag att man måste följa inkomstutvecklingen inom de här gränserna och att man även måste ändra ytbegränsningen.

Men vi tror inte på något radikalt brott, utan det här är en fortsättning på en kontinuerlig utveckling som har skett under den senare delen av 90-talet. Hyrorna har ökat ganska mycket i nyproduktion och det har lett till inlåsning.

*Leif Jakobsson (s):* Det handlar inte bara om nyproduktion utan om en omvärdering av det nuvarande beståndet, som antagligen kommer att få mer drastiska effekter för nyproduktionen än bara en liten del av beståndet.

Har ni sett något om vad bostadsbidragen skulle kunna göra för detta? Det finns ju andra skäl till att omvärderingen av hyresnivåerna görs. Men en negativ effekt är ju att segregationen och inlåsningen kan komma att öka. Vad skulle man behöva göra med bostadsbidragen för att kunna möta upp den utvecklingen?

*Christina Enqvist:* Först och främst har inte vi kunnat titta på segregationen i det material som vi har från Riksförsäkringsverket – och det är ett förträffligt material. Man kan naturligtvis inte registrera efter var folk kommer ifrån och sådant. Men vi kan ju titta på vissa områden.

En sak som man skulle kunna göra för att kompensera det här är återigen det som jag sade förut: Bygger man ut till kostnader för nyproduktion så täcker det även differentieringen i hyresnivåerna. Då skulle det vara löst sedan. Det är mitt svar.

*Marietta de Pourbaix-Lundin (m):* Jag har lyssnat fascinerat på detta, för i princip alla som har pratat försökte hitta lösningar för att få folk att vara kvar i bostadsbidragssystemet eller till och med få in fler i det. Jag skulle vilja att man vände på det och i stället försökte få folk ur systemet. Att folk ska kunna försörja sig själva tycker jag måste vara utgångspunkten, men jag kände inte att det var er utgångspunkt.

Ni visade olika tidsaxlar nästan allihop, och man kan konstatera att under de här åren har trots allt skatteuttaget ökat, speciellt för låg- och medelinkomsttagare. Då ska man försöka jaga i kapp med bidrag. På något sätt går det aldrig ihop.

Dessutom finns de här marginaleffekterna. Ni säger att bostadsbidraget inte är det stora. Samtidigt säger ni att väldigt många av dessa familjer eller ensamstående också är beroende av socialbidrag, och då blir marginaleffekten riktigt rejäl. Då kan man inte bortse från marginaleffekten av bostadsbidraget.

Regeringen skriver själv och har så gjort i många år i sina budgetpropositioner om denna marginaleffekt. I den senaste propositionen om ändringar i bostadsbidraget skriver Ekonomistyrningsverket att en höjning av ett inkomstprövat bidrag med hänsyn till marginaleffekten riskerar att påverka arbetskraftsutbudet negativt. Statskontoret skriver att det finns en risk att höjning av bostadsbidraget minskar incitamenten för hushållen att skaffa sig ett arbete. Regeringen konstaterar själv i propositionen att marginaleffekterna kvarstår men vid högre inkomster än tidigare. Alla de här effekterna finns faktiskt kvar. Här har jag en direkt fråga till Socialdepartementet: Varför tar man inte några steg till för att komma ur detta som man ändå är ganska medveten om att det finns?

Men min stora och övergripande fråga till allihop är: Har ni aldrig funderat på att hitta någon annan lösning för att folk ska kunna försörja sig själva och konsumera det de vill? Varför låsa fast sig vid detta bostadsbidrag?

*Marianne Jenryd:* Eftersom jag inte sitter här som politiker utan som tjänsteman tänker jag begränsa mig mycket i svaret.

Utgångspunkten i den här propositionen har som jag sade tidigare varit en satsning på barnfamiljer med svag ekonomi. Det är klart, justerar man inte inkomstprövningsprocenten innebär alltid en höjning av ett bidrag, precis som du sade, att fler kommer in i systemet. Det är ofrånkomligt en del av effekten.

Som Owe Hellberg var inne på finns det dock en skrivning i propositionen om att vi ska gå vidare och titta på bostadsbidragssystemet i ett lite större perspektiv. Owe Hellberg hängde upp sig på att det bara var det bostadspolitiska syftet, men det står faktiskt att man ska analysera hur väl det uppfyller *sina* mål. Det betyder att man ska titta på båda målen.

Några fler icke-politiska kommentarer har jag nog inte i det här läget.

*Martin Hedenmo:* Jag vill bara ta upp kommentaren om att människor ska kunna nå en acceptabel bostadsstandard på annat sätt, utan bidrag. Vår utgångspunkt är å ena sidan det första du sade, att detta måste vara ett sätt att minska risken att falla in i socialbidragsberoende i någon mening, vilket vi tycker är ännu värre och vilket har ännu högre marginaleffekter. Å andra sidan måste man ändå se detta som en del av det totala bostadsfinansieringssystemet, som vi sade tidigare, och då måste man gå andra vägar när det gäller att finansiera större lägenheter eller en acceptabel boendestandard.

Problemet att man prioriterar små hushåll och ensamhushåll finns ju i det övriga bostadsfinansieringssystemet också. De investeringsstöd vi har prioriterar också i någon mening små bostäder. Man har ytbegränsningen på 70 kvadratmeter, trots att vi i de bostadsmarknadsenkäter som Boverket skickar ut varje år konstaterar att det i väldigt många kommuner finns ett behov

av stora lägenheter. Det är inte bara räntebidrag och hyresbidrag som man borde föra in i den diskussionen utan givetvis även skatteregler, möjligheter att underhålla småhus och så vidare.

Vi håller alltså med dig om att man borde se på andra medel också – givetvis. Men en del av kritiken är att detta borde vara en del i den totala översynen av bostadsfinansieringssystemet.

*Stig Orustfjord:* När vi 2003 tittade på inkomster, bostadsbidrag och så vidare kunde vi dra två slutsatser. Givet hur systemet ser ut i dag är det framför allt där vi hittar dem som har den lägsta disponibla inkomsten per konsumtionsenhet. När vi tittade på bidragens effekt, både generella bidrag som till exempel barnbidrag och behovsprövade som till exempel bostadsbidrag, såg vi att dessa gjorde att den disponibla inkomsten ökade med från 25 % till strax under 30 % för dessa familjer.

Rent generellt kan man säga att den stora utmaning hela välfärdspolitiken står inför är hur många som finns i sysselsättning. Att klara av att upprätthålla arbetslinjen kommer att vara den stora frågan, inte bara när det gäller sjukpenning och sådant utan även när det gäller familjepolitiken.

*Bengt Turner:* Jag har bara en lite senkommen kommentar till segregation och hyresförändringar. Vi går ändå mot ett system med mer marknadsanpassade hyror. Vissa grupper kallar det för andra saker, men vi går mot en mer lägesberoende hyressättning. Om bostadsbidragssystemet är svagt innebär det rimligtvis att svaga hushåll inte kompenseras för hyreshöjningar i låt säga attraktiva delar av en stad. Det innebär paradoxalt nog att bidragsberoendet förmodligen minskar genom att dessa hushåll inte kan bo kvar. Har vi däremot ett mer generöst bostadsbidragssystem kan man undvika segregation och hjälpa hushållen att bo kvar, men å andra sidan ökar då de statliga utgifterna för bostadsbidragssystemet.

Detta är ett politiskt dilemma. Man kan naturligtvis alltid fråga sig om bostadsbidragssystemet ska underlätta för en mer marknadsinriktad hyresättning eller om man vill se något annat slags avvägning. Här finns ett avvägningsproblem som är svårt.

*Nina Lundström (fp):* Jag skulle vilja återgå till frågan om trångboddhet. Jag förstår att här finns en problematik kring definitionerna. Som Stig Orustfjord just beskrev har Försäkringskassan för att kunna jämföra internationellt en annan typ av definition än den som Cecilia Enström var inne på i sitt anförande. Här blir man lite rådvill. Som politisk beslutsfattare skulle man gärna vilja höra mer explicit var skillnaden i definitionerna ligger.

Stig Orustfjord sade också att 7 % av familjerna med bostadsbidrag är trångbodda och 3 % av alla barnfamiljer. Jag skulle vilja väcka frågeställningen att det är väldigt mycket koncentration kring barnens rätt till eget



rum i familjer med bostadsbidrag, men den stora volymen ligger ju i dessa 3 % av alla barnfamiljer. Då finns det någonting annat i samhället som gör att en så stor andel av barnfamiljerna är trångbodda. Inte minst vill jag återgå till det Boverket säger om regelverken, att de stimulerar fram nyproduktion av små hyresrätter när väldigt många kommuner anser att man i stället skulle behöva större bostäder. Det skulle jag gärna vilja ha en kommentar kring.

En annan sak jag vill ta upp är detta att ha ett konsumtionsstöd som är så riktat. Bengt Turner var inne på att bostadsbidragen underlättar konsumtion av boende. Min andra fråga till er är: Finns det inte en risk att ett så riktat konsumtionsstöd spär på kostnadsutvecklingen för boendet därför att marknaden räknar med att detta är en del av den disponibla inkomsten och det också påverkar vilken boendekostnad man i slutändan hamnar på?

*Cecilia Enström Öst:* Jag tänkte kommentera de olika definitionerna i trångboddhetsnormerna. Jag och Boverket har använt trångboddhetsnorm 3, och den innebär att varje barn ska kunna ha ett eget rum. Att jag har valt den har ingenting att göra med vad jag själv tycker eller anser, utan det var helt enkelt den trångboddhetsnorm som då lades fast, som Christina berättade.

*Stig Orustford:* På den här punkten vill jag bolla över till Bo, som säkert kan förklara det begripligt.

*Bosse Häll:* Jag kan redogöra för hur norm 2 är beskriven. Den säger att ett hushåll är trångbott om det är mer än två boende per rum, kök och vardagsrum oräknat. Vi har uppfattat att detta är den norm som oftast har använts i internationella sammanhang och jämförelser och som också har varit bostadspolitikens officiella trångboddhetsnorm. Men vi har alltså haft olika utgångspunkter och använt olika normer när vi har prövat detta.

*Christina Engqvist:* Norm 2, den med två personer i varje rum, är en gammal norm som lades fast på 60-talet eller så. Norm 3, att varje barn ska eget rum, är kanske inte officiellt fastlagd i andra sammanhang, men den uttalades redan i en proposition från 1975. Där kom det fram att även ekonomiskt svaga familjer borde ha rätt till ett eget rum åt varje barn. Redan 1975 uttalade man alltså det. Det var redan då vanligt att varje barn skulle ha eget rum, och som jag sade tidigare lades detta fast vid mitten av 80-talet när det gällde bostadsbidrag.

*Bengt Turner:* Jag vill bara göra en kommentar till det där med kapitalisering, om bostadsbidrag kan påverka byggkostnaderna. Cecilia kanske också har någon kommentar här, men jag tror att det är så få som har bostadsbidrag att effekten att det skulle blåsa upp byggkostnaderna är begränsad.

Däremot kan man nog tänka sig att det har påverkan på väldigt svaga bostadsområden tillhörande exempelvis ett kommunalt bostadsföretag där man vet att man har väldigt många bidragstagare. Bostadsföretaget kan då

inse att man nog skulle kunna ha en relativt hög hyra eftersom det ändå fångas upp av bidrag i väldigt hög grad. Jag har visserligen svårt att tänka mig att ett kommunalt bostadsföretag är spekulativt på det sättet, men den risken finns möjligen.

*Jan Henriksson:* Jag har bara en kommentar till detta med trångboddheten. I FoB 90 redovisas både norm 2 och norm 3, och det har väldigt stor betydelse. Vi har i en utredning till Socialdepartementet tittat på hur trångboddheten har ökat bland familjer med bostadsbidrag, och den ökade från omkring 35 % år 1994 till 45 % för ensamstående med barn och drygt 65 % för makar eller sambor med barn fram till år 2002. Det är alltså stora skillnader på dessa 3 eller 7 % och de siffror som vi har kommit fram till.

*Christina Engqvist:* Det var också en fråga om vad som hände med de trångbodda familjerna generellt sett, de 3 procenten i förhållande till hur många det nu var – vi pratar om norm 2 nu. Jag vill mena att dessa familjer kanske till stor del är samma familjer som de som får bostadsbidrag. Den procenten av en större andel kanske till stor del antalsmässigt motsvarar dem som redan får bostadsbidrag. Det kan vara en förklaring.

*Annelie Enochson (kd):* Det var intressant att lyssna på er, speciellt att höra spännvidden i era åsikter. Jag fastnade för två saker. Det ena var detta med bostad och barnperspektivet. Detta är ändå ett bostadsbidrag, och det är bostadsutskottet som sitter här. Jag tror att det var Cecilia som nämnde att skilda inkomstgränser för makar kan innebära att de inte har råd att flytta ihop, och det tycker jag som kristdemokrat inte låter bra. Det får man börja fundera på. Det bästa är ju att ha system där man faktiskt kan få bo ihop och det inte finns incitament för något annat.

Det andra jag vill fokusera på är att det i dag finns två restriktioner, bostadskostnaden och yt begränsningsregeln. Jag har ibland en känsla av att detta är ett problem som väldigt mycket är storstadsfokuserat. Låt säga att det finns en familj med ett barn som bor på landsbygden utanför Gislaved och har ett ärvt hus på 160 kvadratmeter. Antingen får de skaffa tre barn till, eller så är de tvungna att flytta in till Gislaved. Jag tycker att det låter något fel med en så styrande regel. Å andra sidan har vi problemet i storstaden när man har en dyr boendekostnad och en liten lägenhet. Jag skulle vilja höra lite reflexioner just kring detta att vi har för mycket regler som styr. Vad skulle det innebära om man tog bort hela yt begränsningsregeln?

*Cecilia Enström Öst:* Jag kan börja med det sista, om man tog bort yt begränsningsregeln. Baserat på vad jag ser i mina undersökningar är jag övertygad om att det skulle vara positivt för bostadskonsumtionen. Vi har ju redan en begränsning på bostadskostnaden.

Regionala skillnader är något vi har diskuterat mycket, bland annat med Boverket, hur detta slår olika beroende på att man har olika boendeformer på olika håll. Man bor större på landsorten därför att där finns det få hyresrätter och så vidare. Jag håller faktiskt på och tittar även på effekten av regelförändringarna, hur de slår olika i olika kommuner beroende på vad det är för typ av kommuner. Jag har inga klara resultat än, men vi har diskuterat detta mycket och är medvetna om att det är någonting som är väldigt intressant att titta på.

*Christina Engqvist:* I en tidigare studie har vi faktiskt tittat lite grann på hur ytbegränsningen har slagit. Precis som sades i frågan ligger de större bostäderna ofta i egnahem. Ska man uppfylla syftet – här kommer det tillbaka – varje barn ett eget rum innebär det att en familj med ett barn ska bo i en trerumslägenhet eller -bostad, en familj med två barn i fyra rum och så vidare. Bostäder på fyra rum eller större finns oftast i egnahem, och där är ytorna ofta större än i hyreslägenheter eller lägenheter eftersom så mycket yta i övrigt ligger där. Det är naturligtvis finansieringssystemen som gjort det möjligt att få finansiering på det.

Efter ytbegränsningen har vi sett att väldigt många av de boende i egnahem inte längre har bostadsbidrag. Det gäller framför allt makar. Vi tittade i undersökningen på Blekinge, Kronobergs och Kalmar län. Där minskade antalet makar med bostadsbidrag med 70 %, och det var främst boende i egnahem. För riket i snitt var det kanske 50 %. Det slår alltså väldigt hårt regionalt. Detta gällde även residensstäder och sådant, men icke storstäderna.

*Bosse Häll:* Jag har bara en kommentar till den här stora bostaden. När ytbegränsningsreglerna infördes i bostadsbidragslagen införde man också en skyddsregel som innebär att om bostadskostnaden beräknas till ett lågt värde beroende på just ytbegränsningen ska man ändå kunna beräkna bostadsbidrag utifrån en viss kostnad.

*Rigmor Stenmark (c):* Jag vill först säga att jag tycker att bidrag över huvud taget är någonting som man bara har i allra yttersta nödfall. Jag reagerar mot att man sätter socialbidragen mot bostadsbidragen. Det låter på er som att socialbidrag ska man absolut inte ha men bostadsbidrag är på något vis lite mer okej. Den synen delar jag inte. Jag tror att vi i Sverige måste ha ett trygghetssystem. Någon gång kan vi alla komma i en sådan beroendeställning att vi faktiskt måste ha socialbidrag, och då är det illa om man säger att det på något vis inte är bra.

Det var inte det som var min fråga, men jag kunde inte låta bli att kommentera det. Jag skulle vilja ha bort den diskussionen. Jag vill alltså ha hjälp till självhjälp.

Någon sade att det var intressant och spännande med den splittrade bild som ges. Jag tycker inte det. Jag hade hoppats att få se en helhetsbild. Jag skulle vilja fråga Socialdepartementet: Lyssnar man inte på myndigheten Boverket? Tar man inte in studier som finns ute i landet innan man sätter sig ned och gör ett nytt system? Här fick vi reda på att det pågår utredningar. Varför väntar man inte på dem? Jag antar att det är politiskt och att jag inte kommer att få något svar, men jag kan ju också vända mig till de andra som inte är så rädda att svara: Varför samverkar man inte?

Sedan har jag en fråga till. Det gäller tidsfristen, som tidigare varit två år och som nu blir fem år. Denna tidsfrist diskuterade vi väldigt mycket förra gången vi hade hearing om bostadsbidragen, att människor inte får rättelse på så lång tid. Hur har man sett på det?

*Marianne Jenryd:* Lite kan jag nog svara, trots allt. Man ska ha klart för sig att bilden, precis som har framskyntat här, inte är entydig heller från myndigheterna. Försäkringskassan och Boverket har haft olika utgångspunkter och dragit olika slutsatser, och det är naturligtvis ett problem även för Socialdepartementet när vi tittar på de här frågorna.

Sedan är ju förslagen i den proposition som nu har lagts fram ett led i satsningarna på barn i ekonomiskt utsatta familjer. Det har varit utgångspunkten när förslagen tagits fram. Som Owe Hellberg var inne på tidigare är nu nästa steg att titta på bostadsbidraget i ett vidare perspektiv utifrån de två syften som finns med systemet.

När det gäller tidsfristen utgår jag från att du talar om att vi nu klipper möjligheten till omprövning. Vad det handlar om är att det inte ska finnas osäkerhet hur lång tid som helst, inte minst för enskilda. I de trots allt väldigt få fall där den taxerade inkomsten inte är slutligt fastställd, när taxeringen blir överklagad eller omprövad av någon anledning och ligger i domstolarna i årtal, har man inte tyckt att det är rimligt att detta sedan ska kunna återverka på bostadsbidragssystemet.

Detta innebär att myndigheterna måste hålla systemen öppna och hålla kvar dessa uppgifter i systemen för alla under väldigt lång tid. Femårsgränsen är satt utifrån att då vet man av erfarenhet att de flesta är avklarade. Det är en väldigt liten del som inte är klar då.

*Bosse Häll:* I dag är ju regelverket sådant att ett enskilt taxeringsärende kan vara föremål för prövning under väldigt lång tid. Det kan göra att Försäkringskassan efter många år måste fatta ett nytt slutligt beslut om bostadsbidrag för ett år långt tillbaka i tiden. Detta skapar först och främst problemet att vi inte vet vilket av de hundratusentals ärenden vi har i vårt system som vi sitter och väntar på. Vi måste alltså ha hela systemet intakt. Vi kan aldrig

gallra ett ärende, för vi vet inte vilket av ärendena som eventuellt kommer tillbaka någon gång. Därför är det från administrativ synpunkt bra att kunna sätta ett streck.

Sedan har vi som sagt fått uppgifter från Skatteverket om att en oerhört stor del av taxeringsmålen är avgjorda redan efter två år, och de som pågår längre rör oftast personer som inte finns i bostadsbidragssystemet. Men det är ändå en risk för oss att få hålla hela systemet öppet.

*Christina Engqvist:* Jag vill förtydliga angående att det finns en motsättning när vi pratar om bostadsbidrag och socialbidrag. Det finns det egentligen inte. Men det är skillnader i syfte i de här två systemen. Bostadsbidraget är mer ett långsiktigt stöd till boendet; socialbidraget är ett kortsiktigt stöd som har en hundraprocentig marginaleffekt. Minskar bostadsbidragen och det blir en övervältring på socialbidragen innebär det att statens utgifter minskar men att det går över på kommunernas budget i stället. Det är lite grann den biten vi kommer in i. Det är inte fråga om ifall det är fint eller inte att ha socialbidrag, utan det är mer att pengarna i så fall övervältras på kommunernas budget. Avsikten är inte heller att socialbidraget ska vara ett långsiktigt stöd, vilket bostadsbidraget är.

*Rigmor Stenmark (c):* Då måste jag få en följdfråga. Du säger att bostadsbidraget ska vara långsiktigt, men syftet är väl ändå att människor ska kunna klara sig utan bidrag. Det måste väl vara det långsiktiga målet.

*Christina Engqvist:* Ja, det antar jag att det måste vara. Men detta är det ju politikerna själva som lägger fast. Vi kan i och för sig ha privata synpunkter på saker och ting och på vilket sätt vi ska utreda saker, men vi har ju att utgå från de syften som är fastlagda. De är ramen för hur vi jobbar.

*Helena Hillar Rosenqvist (mp):* Jag tycker att det var väldigt intressant att höra till exempel det Cecilia Enström tog upp från sin forskning. Det bekräftar mycket av mina erfarenheter. Innan jag kom in i riksdagen 1998 var jag skolkurator på en gymnasieskola och såg just detta dilemma som familjerna hamnade i: Så fort tonårsflickorna blev 18 år och fick bestämma själva slutade de skolan, för de hade inget eget rum och klarade inte av sina studier. Jag såg hur de den här perioden fick flytta ihop med sina småsyskon vilket slog undan benen på dem och naturligtvis gjorde att de sedan fick besvärigheter i sin vidare yrkesutbildning och sina möjligheter till självständigt yrkesutövande och försörjning.

Jag såg också försämringen och har en känsla av att man lite grann sköt över målet med de regler man införde som blev så väldigt insnörpta. Det blev svåra förutsättningar och svåra blanketter. Här skulle jag vilja fråga Försäkringskassan: Har man någon uppfattning om det finns många familjer som inte ens tycker att det är lönt att söka bostadsbidrag? Eller kanske någon annan har forskat på det här och har svaret på frågan.

*Stig Orustfjord:* I våra studier där vi jämför inkomst och så vidare har vi inte sett att vi har ett stort tapp eller att det står grupper utanför. Det finns såklart individer som gör det av olika privata skäl, men jag kan inte se att detta är en stor fråga.

*Cecilia Enström Öst:* Jag har bara en kommentar till det där. Jag har inte studerat detta själv, men däremot har vi pratat väldigt mycket om det i vår projektgrupp. Något jag vill påtala som orsak till att man inte söker är naturligtvis risken att bli återbetalningsskyldig. Det är en risk som kan göra att man faktiskt inte vågar söka bostadsbidrag. Återbetalningsskyldigheten kommer ju flera år efteråt.

*Sten Lundström (v):* Jag vill tacka för föredragningarna. Det som föredragningarna visar är spännvidden mellan huruvida bostadsbidraget ska vara ett bostadspolitiskt instrument eller om det ska vara ett familjepolitiskt instrument, och jag har nog inte så svårt att välja.

Jag har några frågor som jag skulle vilja ställa. Den ena är till Försäkringskassans representant Stig Orustfjord. Han talade om att kostnaderna för bostadsbidragen minskar och har som förklaring till det att folk har fått bättre ekonomi. Har ni från Försäkringskassan någonsin tittat på vad inkomst- och hyresgränserna har haft för effekt på det ständiga tappet av folk som får bostadsbidrag eller har ni negligerat det helt? Det måste ha haft en betydelse. Inflationen har inte varit hög, men om man lägger ihop de här åren har det i alla fall handlat om 20–25 % inflation sedan 1995.

Sedan skulle jag vilja ställa en fråga till Marianne Jernryd från Socialdepartementet.

Om jag nu ska berätta om gamla barndomsminnen och yrkesminnen, tillhörde jag en familj som var trångbodd och som sedan fick en större lägenhet. Jag såg effekterna på oss stackars utsatta barn i den familjen. Det innebar att våra betyg per automatik steg, och hela syskonskaran lyckades ta någon form av akademisk examen, vilket varit ett ganska okänt begrepp i min släkt tidigare.

Det nya systemet har en tendens att öka marginaleffekterna för människor som söker bättre bostad. När vi pratar om utsatta barn, pratar vi då bara om tillfälligt utsatta barn eller om barn som är utsatta resten av livet? Jag skulle vilja att du kommenterar det.

Min sista fråga kanske Bengt Turner kan svara på. Hemlösekommittén pekade på risken för hemlösa att fastna i hemlöshet därför att man inte som i till exempel USA kan ha en voucher eller något liknande när man söker bostad, alltså någon form av bostadsbidrag. Större delen av dem som är hemlösa, uteliggare eller hemlösa i annan form, är barnlösa men har en mycket svag ekonomisk position på bostadsmarknaden och har svårt att söka bostäder. Om det nu inte finns svensk forskning så undrar jag om det finns

internationell forskning som visar på att problemet med hemlöshet kan minska om man har ett samhälleligt ekonomiskt stöd för att kunna efterfråga bostäder, alltså bostadsbidrag för folk över 28 år som inte har egna barn.

*Stig Orustford:* Nej, det är klart att vi inte har negligerat effekterna. Vi har studerat vad som händer i familjepolitiken, och under den ekonomiska krisen på 90-talet var det framför allt barnfamiljerna som kom illa ut. När vi sedan har tittat vidare, som jag berättade förut, har vi inte sett några direkta skillnader i hur barnfamiljer bor i hyresrätter beroende på om man har bostadsbidrag eller inte. Men vi har sett en fortsatt nedgång. Jag vill hävda att vår analys väger ihop allting, och den huvudsakliga förklaringen är att man har fått en förbättrad ekonomi.

Jag vet inte om Bo vill kommentera ytterligare, för vi gjorde ett par studier för tre år sedan.

*Bo Häll:* Det finns ett par saker som jag vill tillägga. Vi kan konstatera att den grupp som 1999 hade bostadsbidrag enligt det sätt som inkomsten beräknades vid prövningen hade lägre inkomst än den grupp som hade bostadsbidrag 2004. Inkomstökningen från 1999 till 2004 är ungefär 4 000 kr per år. Det är inte så mycket, men det är ändå en ökning. Sedan var det förstås inte samma människor som hade bostadsbidrag fullt ut det ena året som det andra året.

När det gäller bostadskostnader har vi tittat lite grann på hur stor del av bostadsbidragstagarna som bor i bostäder som ligger ovanför de kostnadsgränser som vi har angett. Till exempel får ett hushåll med ett barn bostadsbidrag beräknat upp till en kostnad på 5 300 kr i månaden. Det som är däröver får man inget bidrag för. Av de 53 000 som har ett barn är det ungefär 10 000 som har en bostadskostnad som ligger över den här gränsen. Det är ungefär samma relationer när det gäller olika hushåll med hänsyn till antalet barn.

*Marianne Jernryd:* Jag vet inte om jag uppfattade frågan riktigt rätt. Du frågade om satsningen på utsatta barn. Avsåg du barn utsatta för tillfället eller utsatta för livet?

*Sten Lundström (v):* Utsatta för livet.

*Marianne Jernryd:* Vi ska vara klara över att det är en satsning på ekonomiskt utsatta. Utgångspunkten är att man har en ekonomiskt svag situation i familjen när man får bostadsbidraget. Är det svar på din fråga?

*Ordföranden:* Vill du komplettera frågeställningen, Sten?

*Sten Lundström (v):* Om man har som utgångspunkt att öka konsumtionsstödet, vilket vi nu har kommit överens om i analyser, innebär det inte en risk för att man inte efterfrågar tillräckligt stora bostäder? Jag menar att utsattheten för de här barnen inte minskar med det nya förslaget. Kan du se att effekten av den nya propositionen kan bli att man faktiskt bibehåller barnens utsatthet därför att det är så ekonomiskt lönsamt att inte efterfråga större bostäder? Är det en fara med det system som vi tillsammans genomför?

*Marianne Jernryd:* Det har inte varit vår utgångspunkt. Det är den ekonomiska utsattheten som är avgörande för bidraget. Några analyser av effekter om man väljer att inte söka en större bostad utan använda det ökade ekonomiska utrymme för annat och att det skulle påverka barnen i framtiden finns inte med i överbägandena. Däremot har vi konstaterat att ekonomiskt utsatta familjer med barn får klara förbättringar med det här systemet. Man träffar alltså dem som är ekonomiskt mest utsatta.

*Bengt Turner:* Jag har en kommentar till detta med voucher. Voucher är ett alternativ till bostadsbidragssystemet som förekommer i framför allt USA. Hushåll med låga inkomster, ensamstående, närmast hemlösa får en liten påse som de bara kan använda som hjälp att hyra en bostad. Det fungerar i det amerikanska systemet där det är väldigt mycket privata hyresrätter och väldigt lite allmännyttiga hyresrätter. Det svenska systemet är annorlunda. Vi har en allmännytta som i väldigt hög grad tar hand om svaga hushåll.

Då kan man ställa sig nästa fråga som ett svar på frågeställningen. Skulle ett bostadsbidrag till ensamstående hemlösa män – det är i allmänhet män det är fråga om, i alla fall till 80–90 % – kunna hjälpa dem ut ur hemlösheten? Jag tror nog tyvärr att svaret är nej på den frågan. Det är ofta personer med dubbeldiagnoser, och det finns ingen fastighetsägare som med någon stor glädje vill ta hand om dem ändå. Jag tror att det är arbetslinjen och mycket annat som gäller, tyvärr. Bostadsbidrag är nog ett marginellt bidrag för dem. Bostadsbidragets funktion för ensamstående är framför allt att utjämna bostadsstandarden mellan dem som har god ekonomi och dem som har mycket svag ekonomi.

*Cecilia Enström Öst:* Jag har en kommentar till Stens fråga till Socialdepartementet. Det som studierna visar är att om man inte knyter bostadsbidraget till bostadskonsumtionen, får det en negativ effekt på bostadskonsumtionen. Vid ett generellt inkomststöd visar studien att man tenderar att göra sin anpassning på andra sätt. Då blir barn utsatta, för barn kan inte själva välja sin bostadskonsumtion. De är beroende av att vi som föräldrar inser att vi måste skaffa en bostad som kommer våra barn till del så mycket som möjligt.



*Jan Henriksson:* Marianne har nu sagt minst fyra gånger att syftet med propositionen är att rikta sig till de ekonomiskt utsatta familjerna. Då borde man ju i propositionen finna en analys av vilka som är de mest ekonomiskt utsatta. Vad jag kan finna hänvisar man till några utredningar som säger att de med flest barn är mest ekonomiskt utsatta. Men på s. 11 i propositionstexten visar man i diagram 1 vilka barnhushåll som har den sämsta ekonomiska standarden. Eftersom det är ett diagram är det svårt att läsa av krontalet, men grovt räknat har ensamstående med barn en ekonomiskt högre standard, ungefär 20 000 kr mer, än samboende med ett barn. Sedan faller den ekonomiska standarden för ensamstående med två barn, som kanske bara har 18 000 kr mer och ensamstående med tre barn som kanske bara har 10 000 kr mer än samboende med tre barn.

Ska man fullfölja syftet för de mest ekonomiskt utsatta ska man enligt er egen redovisning satsa på just samboende med barn.

*Ewa Thalén Finné (m):* Jag skulle lite vilja komplettera den fråga som Annelie Enochson tog upp och som kom in lite på det här med sammanboende. Cecilia Enström Öst drog kanske någon slutsats om mobiliteten, att det inte fanns någon skillnad bland sammanboende barnfamiljer och att ett skäl kanske kunde vara att man skiljer sig eller att man aldrig flyttar ihop. Jag undrar om det finns forskningsbelägg för att man betar sig på det här sättet eller är det en känsla? Det är väldigt intressant att veta om vi har bidragssystem som gör att vi kanske agerar på ett sätt som inte är bra för barn.

*Cecilia Enström Öst:* Som jag sade har jag inte tittat på det, men jag ska börja titta på det i del två i min avhandling. Det här är lite på gränsen, och en del blir väldigt upprörda när man säger det, för det är inte riktigt legitimt. Men sett till hur mycket man tjänar på att inte vara sammanboende är det värt att undersöka om det faktiskt är så att man inte har råd att bo tillsammans. Det är bakgrunden till att jag tänker titta på det här. Men jag har inget resultat än. Jag kan inte heller säga att det verkligen är så, men det är en tänkbar förklaring.

*Dan Kihlström (kd):* Det har varit många intressanta föredrag och intressanta samtal som ställer nya frågor och tankar.

Vi har sett här hur utvecklingen har varit sedan 20 år tillbaka. Någon har varit inne lite på frågeställningen om er bedömning, om ni får gå framåt 10–15 år i tiden, av vilka nya utmaningar vi står inför, om det är nya grupper som vi inte har tänkt på just nu. Jag tänker naturligtvis på hur äldrefrågan, även om vi inte berör den så mycket i dag, kan påverka bostadsbidragssystemet som sådant. Har någon tittat framåt lite grann på vad det är som väntar?

Det är möjligt att jag är lite disträ eller att jag inte riktigt har lyssnat när det gäller frågan om barnens möjlighet till eget rum, där vi var tillbaka till målsättningen eller inriktningen i mitten på 70-talet om eget rum för barnen. Hur var det då egentligen på 70-talet? Hade barnen eget rum? Var det fler på 70-talet som hade eget rum än nu? Och hur mycket har läget försämrats om vi går tillbaka 20 år? Vi fick en del siffror på det, men jag tycker inte att jag lyckades få en bra bild av det. Är det så att inriktningen eller målsättningen ett eget rum för barnen i praktiken har övergivits i det här systemet?

Den tredje frågan anknuter lite grann till de staplar och kurvor som vi fick se och som visar att det faktiskt är bekymmer också för makar med barn när det gäller de skilda inkomstgränserna. Vi kristdemokrater föreslår en gemensam inkomstgräns igen. Frågan är hur det skulle påverka de negativa staplarna om man införde en gemensam inkomstgräns igen för makar med barn.

*Christina Enqvist:* Äldre frågan vet jag inte riktigt om jag förstod. Om du efterfrågade bostadstillägg till pensionärer kan jag tala om att vi inte tittar på det, för det är ett helt annat system. Men jag kan kommentera det lite grann och säga att bostadstilläggen till pensionärer har anpassats till kostnadsutvecklingen på ett helt annat sätt än bostadsbidragen till barnfamiljer. Det maximala bidraget till en ensamstående pensionär har höjts under den här perioden och ligger nu betydligt över vad till exempel makar med två barn kan få i bostadsbidrag. Det är ju en intressant bit.

När det gäller frågan om eget rum har jag ingen uppfattning om hur många barn det är som har eget rum. Det var jag som hänvisade till propositionen från 1975. Redan då var det en stark diskussion om frågan och sedan även i bostadsutskottet. I alla utredningar som har varit har det sagts att den standard som sedan länge gäller för övriga barn i samhället även ska gälla för barn i ekonomiskt utsatta familjer. Det var alltså grunden när man lade fast detta i mitten på 80-talet. Men har man övergett denna målsättning? Ja, det är möjligt att man har gjort. Men det har ju inte varit någon bostadspolitisk debatt om den. Jag får intrycket att man tiger ihjäl frågan lite grann. Och man kanske inte ska ha den här målsättningen, men det kanske då bör ske en ändring under en debatt om den.

Den sista frågan gällde skilda inkomstgränser för makar. Jag visade ett exempel på utfallet, och det blir 2 000 kr i skillnad. Det stämmer ganska väl. Vi kan rent matematiskt titta på hur gränserna är konstruerade i dag. Vid så ojämnt fördelade inkomster som att den ena av makarna har all inkomst och den andra har noll, kan familjen få ett bostadsbidrag som är 11 700 kr lägre per år.

*Martin Hedenmo:* När trångboddhetsnorm tre presenterades var målsättningen att man skulle sträva åt att barn skulle ha eget rum. Egentligen har man inte följt utvecklingen förrän på senare år. Institutet för social forskning gör varje år något slags undersökning där de går ut och frågar barn om de har tillgång till ett eget rum. Det som man nu följer i exempelvis Valfärdskommittén och även i våra egna studier om trångboddhet och som den folkhälsopolitiska rapporten har koncentrerats mycket på är frågan om eget rum för barn i tonåren eller barn mellan 10 och 18 år. Det är väldigt mycket det som diskussionen har koncentrerats på. Enligt de årliga siffrorna håller det sig ganska konstant. 12–15 % av alla barn har eget rum. Det är ett ganska smalt statistiskt underlag egentligen, men det mest remarkabla som undersökningarna visar är att det är en väsentligt högre andel bland exempelvis barn till utrikesfödda i tillväxtregionerna som har eget rum. Bland dem är det tre eller fyra gånger fler som har eget rum, också det på grundval av ett mycket smalt statistiskt underlag.

*Stig Orustfjord:* Det är en fråga som egentligen handlar om den fråga som Marianne fick. 2003 gjorde vi en undersökning som hette Resultatindikatorer inom den ekonomiska familjepolitiken. Studien visade att de som per konsumtionsenhet hade det sämst var ensamstående med barn. Därefter följde gifta och sambor med tre eller flera barn. Jag nämner det med anledning av träffsäkerheten som vi diskuterade.

*Lilian Virgin (s):* Precis som Ove sade är vi överens om att vi behöver göra en uppföljning av bostadsbidragen. Därför är det väldigt intressant att få de här synpunkterna och att de också är så olika.

Jag vill ställa en fråga till Christina Enqvist. Det som du visade från 1990 är intressant, för annars tittar man alltid på hur det varit sedan 1994 då det blev statliga bostadsbidrag. Men jag känner inte riktigt igen den bild som du visar. Jag har ett förflutet på Försäkringskassan och var med och införde bostadsbidragen på Försäkringskassan som vi tog över från kommunerna 1994. Det jag mötte då från kommunhåll var att det skulle vara kostnadsdrivande att man knöt bostadsbidraget till aktuell inkomst. Det var kommunens uppfattning. Det jag sedan märkte som tjänsteman var att förtroendet för bostadsbidragssystemet sjönk väldigt mycket. Det var inte så att man sade att man själv hade gjort fel, men att grannarna alltid fick för mycket bostadsbidrag. De missbrukade bidraget.

Jag funderar då på Christinas bild och tanke om att vi kanske inte hade behövt göra någon ändring 1997. Kan du förklara det lite mera? Samtidigt undrar jag om Försäkringskassan har någon kommentar till samma bild, om man kan se olika på det.

*Christina Enqvist:* Som jag förstod din fråga var uppfattningen att detta att bostadsbidraget knyts till aktuell inkomst skulle vara kostnadsdrivande. Det är kanske rätt naturligt att den är det inledningsvis. Vi vet ju alla att när

man gör sin deklaration tänker man: Hoppsan, tjänade jag så mycket? Det hade jag inte trott. Det är väl likadant när man beräknar inkomsten för bostadsbidraget, att man gör en uppskattning och får kanske sedan någon inkomstökning, lite semesterersättning eller något sådant. Jag menar att det inte är fråga om fusk i de allra flesta fall, utan det är svårt att beräkna. Dessutom är ofta de familjer som får bostadsbidrag sådana där man kanske inte har ett fast jobb. Man hoppar in på olika timvikariat på olika ställen, och det är väldigt svårt att beräkna sina inkomster.

När du först kan se hur stor inkomsten blev är två år efter bidragsåret, när taxeringen är färdig. Det var precis det vi sade, för det här med aktuell inkomst infördes för samtliga. Det fanns i det gamla systemet också. Jag tror att det var 20–30 % av alla i det gamla systemet på kommunens tid som också gick efter aktuell inkomst. 1994 gick alla efter aktuell inkomst. Då ser vi utgifterna plus att det inte var något årligt ansökningsförfarande som det hela tiden hade varit, så att alla låg kvar i systemet. Då ökade utgifterna 1994 och 1995. Men sedan ser man att redan 1996 går utgifterna ned.

Min uppfattning är att detta beror på att man då hade chans att justera inkomsten efteråt, alltså göra en efterkontroll. Det kan man inte göra förrän två år har gått.

*Lilian Virgin (s):* Det skulle ju innebära att man även 1994 gjorde en avstämning mot aktuell inkomst. Men det gjordes inte då, utan det var först 1997 som vi började göra avstämmingar mot taxerad inkomst. Det var därför jag ställde frågan. Vi kanske hade kunnat fortsätta med det system vi hade.

*Christina Enqvist:* Din fråga förvånar mig lite eftersom det i det system som infördes ingick att det skulle ske en efterprövning efter 15 månader och dessutom omprövning. Det stod också att det skulle ske en efterkontroll, så det förvånar mig om det inte har skett. Det trodde jag absolut skedde av naturliga skäl. Jag vet inte om det kan ha varit olika på olika försäkringskassor, men det är egentligen en självklarhet att kontrollera inkomsterna efteråt.

*Bo Häll:* I det inkomstbegrepp som fanns från och med 1994 var det fråga om att uppskatta inkomsten för tolv månader framåt. De olika former av efterkontroller som gjordes hade inte per definition att kontrollera mot taxeringen. Det begreppet fanns inte då. Det var först vid inkomståret 1997 som det infördes. Att kostnaderna minskade redan 1996 kan nog i stor utsträckning bero på, som Christina visade tidigare, att ytbegränsningen hade börjat ge effekt redan då.

Inkomsterna 1997 taxerades 1998. Utifrån dessa fattade Försäkringskassan i början av år 1999 slutligt beslut om bostadsbidrag för 1997. Då började många få upp ögonen för att den inkomst som de anmälde för 1997 kanske inte riktigt stämde. Tidigare år var det inte på samma sätt en definitiv koppling till taxeringen.

*Lars Tysklind (fp):* Nu har det i och för sig avgetts många svar här i dag, och en del har klargjorts. Men jag blev förvånad över att myndigheten och Socialdepartementet ger en så pass splittrad bild när det gäller träffsäkerheten. Även från Försäkringskassan sade man, om jag inte missminner mig, att träffsäkerheten är god. Från Boverkets sida sade man att den minskar och från Socialdepartementet sade man att man i dag satsar på ekonomiskt utsatta flerbarnfamiljer.

Jag skulle vilja att man från Socialdepartementets sida utvecklade detta att man satsar på de ekonomiskt utsatta flerbarnsfamiljerna. Inom parentes sagt står det i lagtexten att det inte får gälla familjer med mer än tre barn. Om man nu har målsättningen att varje barn ska ha eget rum, så kostar väl också det fjärde och det femte barnet och så vidare. Det kan väl vara en frågeställning i sig.

Jag skulle vilja få lite mer kommentarer till att träffsäkerheten minskar, som man från Boverket säger att den gör. Har det tagits med i tankegångarna? Det känns som att det är ett steg i fel riktning, för vad man än tycker om bidragssystemen är det i alla fall en så kallad förmildrande omständighet om de är träffsäkra.

*Marianne Jernryd:* Jag tror att det är viktigt att komma tillbaka till det som jag sade inledningsvis i mitt anförande, att den här satsningen är en del av en större satsning. Det är tre komponenter i satsningen på barn i ekonomiskt utsatta familjer: bostadsbidraget, underhållsstödet och studiestödet.

Som Stig var inne på kan man inte bara plocka ut bostadsbidraget för sig, utan man måste se hela satsningen som görs på de här grupperna. Bostadsbidraget är ändå väldigt träffsäkert i den bemärkelsen att det når de per definition ekonomiskt utsatta därför att det inkomstprövas. Man kan naturligtvis alltid diskutera om man ska ha flera graderingar än familjer med tre barn. Men flerbarnsfamiljerna är de ekonomiskt mest utsatta. Uppbyggnaden av det förslag som ligger har profilen att det är en större satsning på den gruppen. Man måste se att det finns flera komponenter i det hela. Det görs satsningar på underhållsstödet. Det görs även satsningar på studiestödssystemet, då de studerande också är en grupp som ses som ekonomiskt utsatt.

*Christina Enqvist:* Ett inkomstprövat barnbidrag är opåverkat av familjens ekonomi om man väl tillhör den här gruppen. Man får 100 kr för ett barn, 100 kr för två barn, 150 kr för tre barn. Jag förstår det som att det är den

extra femtiolappen för familjer med tre eller fler barn som är det som ökar träffsäkerheten. Men det här sker ju på bekostnad av att bidrag plockas bort, vilket påverkar familjens ekonomi, för bostadskostnaden.

När man talar om ekonomiskt svaga familjer menar man vad familjen har kvar efter betalt boende, skatt etcetera. Det är då man ser om de är ekonomiskt svaga. Om man då tar bort en bit av det som påverkar dina kostnader, det vill säga att bostadsomkostnadsstödet sänks oavsett hur höga bostadskostnader du har, minskar man träffsäkerheten. Får du ett högre bidrag för en högre boendekostnad, får du också ett bättre ekonomiskt utfall av detta än om du bara får 100 kr eller 150 kr per barn. Det är det ena.

När det gäller träffsäkerheten tittar man ju numera enbart på de hushåll som får bostadsbidrag. Hur är det med alla barn som inte finns med i det här systemet? Antalet barn i ekonomiskt svaga familjer har ökat. De är fler nu än de var i början av 90-talet. Men antalet barn i familjer med bostadsbidrag har minskat ganska rejält. Då undrar man hur det går med träffsäkerheten för dessa familjer.

*Maria Öberg:* Det är intressant att sitta här och lyssna när representanter från Boverket och Socialdepartementet argumenterar och vrider och vänder på saker och ting. Men jag skulle vilja fråga Boverket en sak. Ni sade att hushåll med ca 300 000 barn i Sverige som bor hos båda sina föräldrar har svårigheter att betala löpande utgifter. Då funderar jag på om vi vet var dessa barn bor och hur de bor, alltså storstad kontra landsbygd, lägenhet kontra eget hem.

*Christina Enqvist:* Då kan jag svara nej. Det har jag inte fått några uppgifter på. Jag har tittat på uppgifter från Socialstyrelsen respektive SCB, Statistiska centralbyrån, men jag har inte sett några uppgifter om det.

*Carl-Axel Roslund:* Social ingenjörskonst i all ära, men jag måste säga att det känns som att vi för länge sedan har nått vägs ände. Nu håller man på att – som vi brukar säga på skånska – lappa och lusa i ett system för att täppa till de allra värsta avarterna. Systemen blir mer och mer komplicerade och mer och mer obegripliga för oss beslutsfattare och för vanligt folk. Och vi hör ju att även ni som är experter är oeniga.

Problemet är ju hög arbetslöshet, låga löner och höga skatter, men den debatten får vi ta i kammaren. Min enkla fråga är: Hur länge kan vi hålla på så här? När kommer systemet att braka ihop på grund av sin egen komplexitet?

*Stig Orustford:* Bäst-före-datum vet jag inte. Vi har frågat svenska folket och även de som uppbär bostadsbidrag. I och med att det har blivit raka rör har reglerna och systemet blivit enklare att förstå. Det har också fått en högre träffsäkerhet.

Når de offentliga medel som finns till de familjer som är mest utsatta? När de når dessa familjer, fyller de den funktionen att familjerna inte blir bidragsberoende utan att de tillsammans med arbete kan förbättra sin ekonomiska situation? Under tre år i våra årsredovisningar till regeringen och efter granskning av Riksrevisionen har vi satt det betyget. Vi anser att vi har den måluppfyllelsen.

Jag tycker att det är jättekul att Cecilia ska titta på om det finns hinder för att flytta ihop. På tal om legitimitet för systemen pågår det också en diskussion om att det förekommer skenseparationer för att man ska få ut detta bidrag. Jag tänkte titta på den frågan från det andra hållet. Sedan får vi väl se vad vi får ihop tillsammans.

*Christina Enqvist:* Genom att systemet inte har anpassats till inkomst- och hyresutvecklingen håller det på att avveckla sig självt. En hundralapp mer eller mindre påverkar inte det stora hela.

Och återigen: Den genomsnittliga inkomsten för makar med bostadsbidrag minskar ständigt genom åren. Den ligger nu på 10 000 kr brutto per månad. Någonstans kommer detta att försvinna och inte bli någonting kvar av. Då har vi varken ett familjepolitiskt eller bostadspolitiskt stöd.

*Bengt Turner:* Nästan alla länder i Europa har bostadsbidrag. Bostadspolitiskt är detta en följd av att man har avvecklat generella stöd och stöd som har inriktats mot produktionen. Detta stöd är numera det gängse stödet i alla Europas länder.

Självklart finns det en avvägning mellan bostadsbidragsstöd, som syftar till att utjämna bostadskonsumtionen mellan hushåll med olika inkomster, och andra stöd som innebär att man ska stödja barnfamiljer kontra icke barnfamiljer. På sätt och vis kan man inte blanda ihop de frågorna.

Nu råkar vi ha ett system som ska tillgodose båda dessa mål samtidigt. Jag har så svårt att förstå varför man ställer dem mot varandra. Trots allt behövs det nog ett bostadsanknutet stöd när man har avvecklat många av de andra generella stödsystemen.

Sedan inser jag också naturligtvis att om bostadsbidragen drivs för långt får man marginaleffekter, och det är olyckligt. Då får man börja fundera på stöd till områden och på vad man ska göra med arbetslinjen och arbetsmarknadspolitiken. Trots allt måste man nog ha ett sådant stöd på marginalen, och såvitt jag förstår finns det ingen anledning att ställa det mot ett stöd som har att göra med huruvida man har barn eller inte. Så ställs inte frågan någon annanstans i Europa, men vi är kanske fortfarande bäst i klassen, fast de andra länderna inte har insett det.

*Ordföranden:* Det var det sista inlägget i bostadsutskottets utfrågning om bostadsbidragen.

Jag vill framföra ett riktigt varmt tack till er som har varit föredragande för oss här i dag och varmt tack till alla ledamöter som har ställt frågor.

Jag kan försäkra er att all dokumentation från den här utfrågningen tillika alla overheadbilder kommer att granskas och läsas med stort intresse av oss.

Sammanfattningsvis kan man väl ändå säga att den här utfrågningen har visat på nödvändigheten av att se vidare på bostadsbidragens utformning. Det har säkert väckt ett stort engagemang hos oss allesammans. Jag kan garantera att vi inte kommer att släppa den här frågan.

Ett varmt tack till alla närvarande.



# Bilder från bostadsutskottets offentliga utfrågning om bostadsbidrag

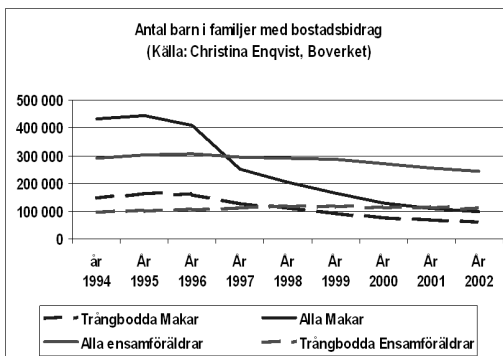
Effekten av 1997 års regelförändring  
på barnfamiljernas mobilitet och  
bostadskonsumtion

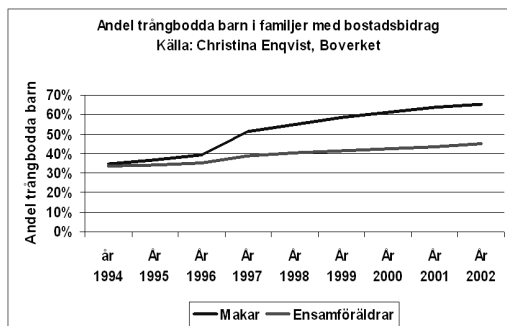
Cecilia Enström Öst

Institutet för bostads- och  
urbanforskning  
Uppsala universitet

## Varför studera mobilitet?

- Stora förändringar i bostadskonsumtionen erhålles genom att flytta.
- 3 av 4 flyttningar beror på behovet av förändring i boyta, bostadskvalitet, bostadskostnad eller upplåtelseform.
- Ett välanpassat bostadsbidragssystem innebär en potentiellt ökad chans för hushåll att, genom att flytta, kunna anpassa sin bostadskonsumtion efter sitt behov.





## Metod

- Hazardanalys
- Konstanthåller för andra variabler som påverkar bostadskonsumtionen
- Följer hushållen mellan 1994-2002
- Jämför hushåll som påverkats av regelförändringen respektive inte påverkats
- Studerar yt begränsningen och införandet av skilda inkomstgränser för makar med barn

## Resultat: Mobilitet

Enbart yt begränsning: 34% minskad sannolikhet att flytta.

Skilda inkomstgränser för makar: 18% minskad sannolikhet att flytta.

## Resultat: Hur flyttar de hushåll som ändå flyttar?

- Ytbegränsning: Sannolikheten att flytta till en mindre lägenhet ökar.
- Skilda inkomstgränser för makar : Inget signifikant mönster har hittats.
  
- Hushåll som påverkats av ytbegränsningen men endast hade en yta max 10% större än ytbegränsningen: 27% ökad sannolikhet att flytta till en mindre lägenhet.
- Hushåll som hade en boyta mer än 10 % större än boytebegränsningen: 44% ökad sannolikhet att flytta till en mindre lägenhet.

## Trångboddhet

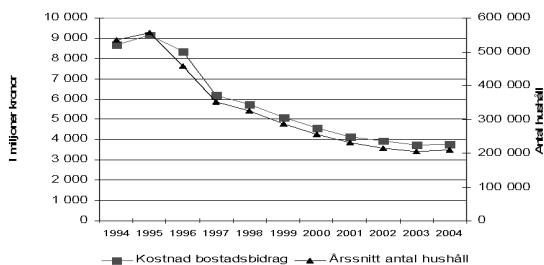
- Ytbegränsningen: Hushåll med en boyta på max 10 % över ytbegränsningen har 23% ökad sannolikhet att flytta in i trångboddhet.
- Inget signifikant mönster för de som hade en boyta som var 10% större än boytebegränsningen.
- Skilda inkomstgränser för makar : Inget signifikant mönster.

## Sammanfattning

- Minskad mobilitet, dvs. en minskad möjlighet att anpassa sin bostadskonsumtion efter sitt behov.
- Ökad sannolikhet att flytta till mindre lägenhet för dem som påverkats av ytbegränsningen.
- Ökad sannolikhet för att flytta in i trångboddhet för dem som påverkats av ytbegränsningen.
- Inga effekter i form av minskad bostadskonsumtion för de hushåll som påverkats av skilda inkomstgränser.

Bostadsutskottet - 2005-04-21

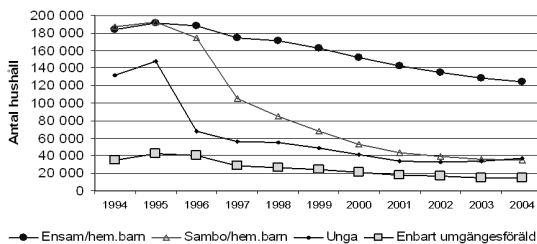
### Kostnader och antal hushåll



Försäkringskassan

Bostadsutskottet - 2005-04-21

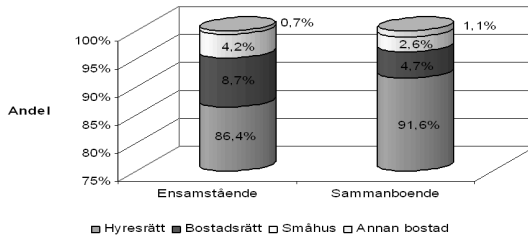
### Hushållstyper - nu ett stöd till ekonomiskt utsatta barnfamiljer



Försäkringskassan

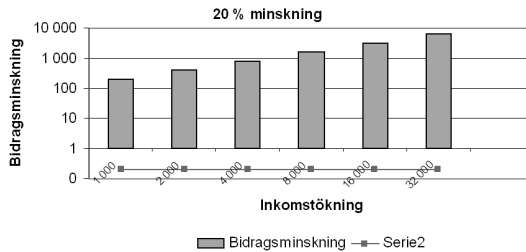
Bostadsutskottet - 2005-04-21

## Barnfamiljernas boende 93 procent är inte trångbodda



Bostadsutskottet - 2005-04-21

## Bostadsbidraget minskar med 20 procent oavsett hur stor inkomstökningen är



Bostadsutskottet - 2005-04-21

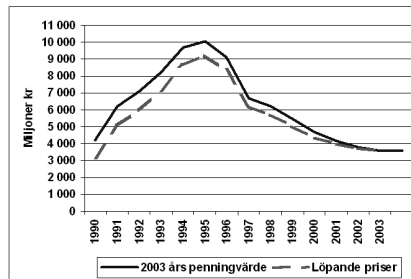
## Utvecklingsområden

- Umgängesföräldrar

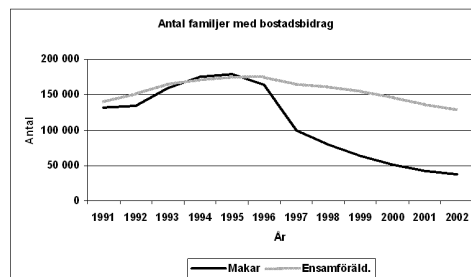
## Bostadsbidrag till barnfamiljer

- Ekonomiskt svaga barnfamiljer
- Goda och tillräckligt rymliga bostäder:
  - varje barn eget rum samt
  - även gälla nyproducerade bostäder

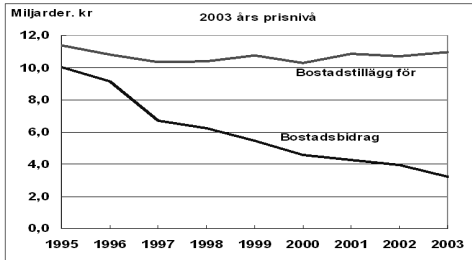
## Bostadsbidrag. Utgifter



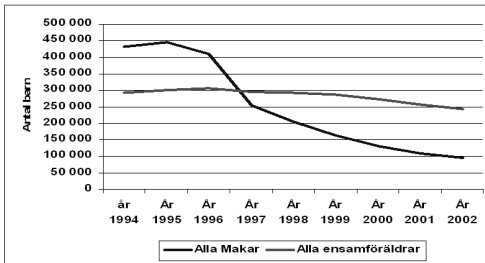
## Barnfamiljer m bostadsbidrag. Antal



## Bostadsstöd till Barnfamiljer och Pensionärer. Utgifter



## Antal barn i familjer med bostadsbidrag



## Trångbodda barn i familjer med Bostadsbidrag

