

## Motion till riksdagen 2013/14:Fi254

av Jonas Sjöstedt m.fl. (V)

# En ekonomisk politik för bättre välfärd

## 1 Sammanfattning

Vänsterpartiet vill se ett tryggt och värdigt samhälle byggt på omtanke och solidaritet. Vi ser nu hur välfärdssamhället krackelerar allt mer. Högerregeringen har lagt 27 gånger mer på skattesänkningar sedan 2006 än vad de lagt på den gemensamma välfärden i kommunsektorn, dvs. vård, skola och omsorg. Samtidigt som vi blivit alltmer av ett risksamhälle där ingen av oss längre kan lita på att de gemensamma trygghetssystemen som sjukförsäkring och arbetslöshetsförsäkring finns där för oss när vi behöver dem.

Sverige står inför ett vägval. Samtidigt som skatterna sänkts med ca 140 miljarder kronor mellan 2006 och 2014 har de sammanlagda statsbidragen till kommunerna endast ökat med 5,2 miljarder i fasta priser under samma period. Regeringens skattesänkningar är därmed 27 gånger så stora som deras sammanlagda satsningar på välfärden i kommunsektorn. Effekterna syns allt tydligare i växande kunskapsskillnader, större gruppstorlekar på fritids och i förskolan och akut personalbrist i sjukvården.

Regeringens prioriteringar och välfärdsambitioner kan också avläsas i hur deras utgiftstak utvecklats. Utgiftstaken anger en övre gräns på hur stora statsbudgetens utgifter får vara och kan därför ses som ett uttryck för regeringens välfärdsambitioner. Om regeringens utgiftstak för 2016 hade legat på samma andel av BNP som utgiftstaket för 2006 hade det möjliggjort utgiftsökningar på 174 miljarder kronor. Detta kraftigt minskade åtagande från regeringens sida har möjliggjorts framför allt genom försämringar inom arbetslöshets- och sjukförsäkringarna.

Sedan regeringen tillträdde har arbetslösheten ökat med 71 000 personer. Särskilt oroande är den kraftiga ökningen av antalet långtidsarbetslösa. Antalet personer som varit utan arbete mer än ett år har ökat med över 100 procent sedan 2006. Trots massarbetslöshet präglas regeringens politik av bristen på samhällsnyttiga investeringar för att skapa jobb. Istället fortsätter regeringen på den inslagna vägen att sänka skatten för dem som har turen att ha ett jobb och öka den ekonomiska utsattheten för arbetslösa och sjuka.

## Fel! Okänt namn på

Effekterna på sysselsättningen av denna politik har uteblivit. Däremot har de ekonomiska klyftorna ökat och tryggheten försämrats för alla. Inkomstgapet mellan kvinnor och män har ökat kraftigt, och allt fler barn växer upp i fattigdom. Unga vuxna får allt svårare att etablera sig i arbetslivet och skaffa en egen bostad.

Det är dags för en ny färdriktning. Ett samhälle som byggs med omtanke och medmänsklighet är i grunden starkare än ett land där girigheten får råda. I denna motion lämnar vi förslag om en ekonomisk politik för bättre välfärd. Vi motsätter oss att det privata vinstintresset tillåts styra i välfärden och att gemensamma skattemedel förslösas. Vi menar att alla skattemedel till vård, skola och omsorg ska användas till personal och verksamhet.

Vi menar att det går att bekämpa arbetslösheten och den växande otryggheten och möta behoven i välfärden genom politisk förändring. Vi lämnar i denna budgetmotion förslag till sådana lösningar. Vi sätter kampen mot arbetslösheten främst i den ekonomiska politiken och föreslår kraftiga resursförstärkningar till välfärden. Vi gör stora investeringar i bostadsbyggande, infrastruktur, klimatomställning och utbildning och vi gör tydliga förstärkningar i de gemensamma trygghetssystemen. Redan nästan år räknar vi med att våra satsningar på välfärden och i investeringar i infrastruktur, bostäder m.m. ger nästan 30 000 jobb. Våra förslag är viktiga steg mot ett jämställt samhälle. Vi föreslår ett antal strategiskt viktiga reformer för att minska löne- och inkomstskillnaderna mellan kvinnor och män och omfördela ansvaret för det obetalda hemarbetet.

- ? Vänsterpartiet storsatsar på bättre kvalitet i vård, skola och omsorg. Vi höjer de generella statsbidragen till kommuner och landsting och budgeterar för ett stort antal riktade satsningar på vården, skolan och omsorgen. Våra satsningar innebär både höjd kvalitet och fler anställda i välfärdsverksamheterna, och minskar därmed behovet av oavlönat omsorgsarbete.
- ? Förskolan behöver resurser för att minska gruppstorlekarna och för vidareutbildning av barnskötare. Vi förbättrar vardagen för alla dem som arbetar på kvällar, nätter och helger genom att satsa på barnomsorg på obekvämt arbetstid. Barn till arbetslösa och föräldralediga ska ha rätt till 30 timmars förskola i veckan.
- ? Vi föreslår en omfattande resursförstärkning till hälso- och sjukvården för att kunna anställa mer personal och öka antalet vårdplatser. Primärvården föreslås dessutom förstärkas genom att det förebyggande arbetet förstärks på vårdcentralerna. För att kunna upprätthålla en god kvalitet i vården föreslås också betald specialistutbildning för sjuksköterskor. Dessutom föreslås gratis receptbelagd medicin för alla barn.
- ? Skolan får ett särskilt statsbidrag för att öka lärartätheten i grundskolan och en extra förstärkning av resurser till skolor med särskilt stora behov. Satsningen innebär 6 000 fler lärare.
- ? Till äldreomsorgen föreslår vi en rejäl satsning på mer personal samtidigt som vi satsar på grundläggande yrkesutbildning. Vi satsar också en miljard till hemtjänsten för att öka personaltätheten och kontinuiteten och för att öka inflytandet för de äldre.

## Fel! Okänt namn på

- ? Vi föreslår förbättrade villkor för ensamstående föräldrar bl.a. genom ett kraftigt höjt och indexerat underhållsstöd. Dessutom föreslår vi ett kommunalt barnomsorgsstöd i hemmet för ensamstående när barnen är sjuka.
- ? Unga behöver bättre livsvillkor. Våra satsningar innefattar bostadsinvesteringar, höjda studiemedel, jobb och utbildning, bättre anställningstrygghet, och fler kuratorer och psykologer på landets ungdomsmottagningar.
- ? Det behövs framtidsinvesteringar i gröna jobb för miljön och klimatet. Genom våra satsningar på kraftigt ökad kapacitet och underhåll av järnvägen kan förseningar på allvar minskas för både människor och gods. Vi presenterar också en rad förslag för att öka resandet med kollektivtrafik. Vi gör en storsatsning på solenergi, vindkraft och energiomställning. Vi investerar i ett nytt klimatprogram med stöd till kommuner, landsting och företag samt en utbyggnad av sol- och vindkraft.
- ? Bostadsbristen måste byggas bort. Därför vill vi införa ett långsiktigt investeringsstöd för byggande av hyresrätter till rimliga hyror och som bidrar till energiomställningen. Vi föreslår också en upprustningssatsning av miljonprogrammets bostäder och av skolor, äldreboenden och sjukhus. För att nå målet om ett samhälle som är tillgängligt för personer med funktionsnedsättning inför vi ett särskilt investeringsstöd för att bygga bort tillgänglighetshinder.

Vi finansierar våra satsningar fullt ut genom att avvisa ett antal av de skattesänkningar och subventioner till arbetsgivare som regeringen genomfört. Målsättningen med Vänsterpartiets skattepolitik är att trygga välfärden, få fler människor i arbete, öka jämlikheten och jämställdheten och skapa förutsättningar för en hållbar utveckling. Då behövs större skatteintäkter än idag och vi vet att viljan att betala skatt är god om det finns en tydlig koppling till satsningar på exempelvis sjukvård, skola och äldreomsorg.

Vi tar därför steg mot ett skattesystem byggt på principen skatt efter bärkraft och likformighet. Vi föreslår att nuvarande jobbskatteavdrag trappas av från en månadsinkomst på 30 000 kronor. För inkomster som är högre än så görs en avtrappning av jobbskatteavdraget. Om man tjänar mer än 50 000 kronor i månaden får man inget jobbskatteavdrag. Det femte jobbskatteavdraget menar vi dock i sin helhet behövs för att göra nödvändiga samhällsinvesteringar.

Det är dags för en ekonomisk politik för bättre välfärd.

Fel! Okänt namn på

## 2 Innehållsförteckning

1	Sammanfattning.....	1
2	Innehållsförteckning.....	4
3	Förslag till riksdagsbeslut.....	6
4	Internationell ekonomi.....	8
4.1	Finans- och eurokrisen .....	8
4.2	Det globala konjunkturläget .....	9
5	Svensk ekonomi .....	10
5.1	Finanspolitiken .....	11
5.1.1	Ramarna och inriktningen av finanspolitiken.....	11
5.1.2	Finanspolitikens innehåll och den svenska ekonomins strukturproblem .....	13
5.2	Utvecklingen på arbetsmarknaden.....	15
5.2.1	Strukturomvandling och kraven på arbetskraftens utbildning .....	16
5.2.2	Ökad strukturell arbetslöshet.....	17
5.2.3	Otryggheten på arbetsmarknaden .....	20
5.3	Ökad ojämlikhet .....	21
5.4	Ökade inkomstskillnader mellan kvinnor och män .....	23
5.5	Privatiseringar och besparingar i välfärden .....	25
5.6	Statens minskade ambitioner.....	28
6	Vänsterpartiets alternativ för bättre välfärd och fler jobb.....	31
6.1	Riktlinjer för den ekonomiska politiken .....	31
6.2	Gemensam välfärd.....	32
6.2.1	Offentlig sektor och sysselsättning.....	32
6.2.2	Stärk kommunsektorn.....	33
6.2.3	En likvärdig skola.....	34
6.2.4	En förskola med hög kvalitet tillgänglig för alla .....	36
6.2.5	En högskola tillgänglig för alla .....	37
6.2.6	En jämlik sjukvård med hög kvalitet.....	37
6.2.7	Minskad barnfattigdom .....	39
6.2.8	Stärkt äldreomsorg .....	40
6.2.9	En mänsklig sjukförsäkring .....	41
6.2.10	Kulturen.....	42
6.3	Bättre livsvillkor för unga .....	43
6.3.1	Ungas rätt till trygga anställningar .....	43
6.3.2	Ungas rätt till jobb med en rimlig lön.....	44
6.3.3	Stärkta möjligheter att studera under rimliga former.....	45
6.3.4	Ett stabilt boende att trivas i .....	45
6.3.5	Bättre stöd till unga som mår dåligt.....	46
6.4	Ökad jämställdhet.....	46
6.5	Investeringar för fler jobb.....	50
6.5.1	Offentliga investeringar.....	50
6.5.2	Investeringarnas betydelse för arbetslösheten .....	51
6.5.3	Investeringar i grön infrastruktur.....	54
6.5.4	Energiomställning och investeringar i grön teknik.....	55

Fel! Okänt namn på

6.5.5	Bygg bort bostadsbristen.....	57
6.6	Ett hållbart arbetsliv med plats för fler.....	58
6.6.1	En aktiv arbetsmarknadspolitik och en förbättrad a-kassa ....	58
6.6.2	Inkludering och antidiskriminering .....	61
6.7	Aktiv näringspolitik .....	62
6.8	Rättvisa skatter.....	64
6.8.1	Målen för Vänsterpartiets skattepolitik .....	64
6.8.2	Inkomstskatter.....	65
6.8.3	Sociala avgifter m.m. ....	66
6.8.4	Företagsskattefrågor.....	67
6.8.5	Kapital- och egendomsskatter .....	69
6.8.6	Miljö- och punktskatter.....	70
7	Effekter av Vänsterpartiets budgetalternativ .....	72
7.1	Finansiella effekter.....	72
8	Vänsterpartiets förslag till inkomstförändringar.....	73
9	Utgiftsramar och fördelning av utgifter i statsbudgeten .....	74
10	Förslag till utgiftstak för 2014.....	81
11	Bilaga 1 Beräkning av statsbudgetens inkomster 2014 .....	82

Fel! Okänt namn på

### 3 Förslag till riksdagsbeslut

1. Riksdagen beslutar att godkänna inriktningen på den ekonomiska politiken och budgetpolitiken (avsnitt 6 i motionen).
2. Riksdagen tillkännager för regeringen som sin mening vad som anförs i motionen om inriktningen på skattepolitiken (avsnitt 6.8 i motionen).
3. Riksdagen godkänner statsbudgetens inkomster för 2014 i enlighet med tabell 21 i bilaga 1 i motionen.
4. Riksdagen beslutar om fördelning av utgifter inom utgiftsområden för 2014 i enlighet med tabell 18 i avsnitt 9 i motionen.
5. Riksdagen beslutar om den preliminära fördelningen av utgifter inom utgiftsområden för 2015 och 2016 i enlighet med tabell 19 i avsnitt 9 i motionen.
6. Riksdagen beslutar att avslå regeringens förslag att fastställa utgiftstaket för staten inklusive ålderspensionssystemet vid sidan av statens budget till 1 107 miljarder kronor för 2014 och 1 127 miljarder kronor för 2015 (avsnitt 5.4 i propositionen).
7. Riksdagen beslutar att avslå regeringens förslag att fastställa utgiftstaket för staten inklusive ålderspensionssystemet vid sidan av statens budget till 1 167 miljarder kronor för 2016 (avsnitt 5.4 i propositionen).
8. Riksdagen fastställer utgiftstaket för staten vid sidan av ålderspensionssystemet till 1 171 miljarder kronor 2014 (avsnitt 10 i motionen).
9. Riksdagen tillkännager för regeringen som sin mening vad som anförs i motionen om att järnvägen bör återregleras och samhället ta ett helhetsansvar för järnvägssystemet.<sup>1</sup>
10. Riksdagen tillkännager för regeringen som sin mening vad som anförs i motionen om att regeringen bör återkomma med förslag om en ändring av jobbskatteavdraget i enlighet med det ovan anförda.
11. Riksdagen tillkännager för regeringen som sin mening vad som anförs i motionen om att den nedre skiktgränsen för uttag av statlig inkomstskatt inte bör höjas.
12. Riksdagen tillkännager för regeringen som sin mening vad som anförs i motionen om att regeringen bör återkomma med förslag i syfte att avskaffa RUT-avdraget.
13. Riksdagen tillkännager för regeringen som sin mening vad som anförs i motionen om att regeringen bör återkomma med förslag i syfte att ta bort skattereduktionen för gåvor till ideella organisationer.
14. Riksdagen tillkännager för regeringen som sin mening vad som anförs i motionen om att regeringen bör återkomma med förslag i syfte att ta bort nedsättningen av socialavgifter för unga.
15. Riksdagen tillkännager för regeringen som sin mening vad som anförs i motionen om att bolagsskatten bör höjas till 26 procent.
16. Riksdagen tillkännager för regeringen som sin mening vad som anförs i motionen om att regeringen bör återkomma med förslag om en ändring av restaurangmomsen.

**Fel! Okänt namn på**

17. Riksdagen tillkännager för regeringen som sin mening vad som anförs i motionen om att regeringen bör återkomma med förslag om en ändring av fastighetsskatten.
18. Riksdagen tillkännager för regeringen som sin mening vad som anförs i motionen om att regeringen bör återkomma med förslag om införande av arvsbeskattning.
19. Riksdagen tillkännager för regeringen som sin mening vad som anförs i motionen om att regeringen bör återkomma med förslag om koldioxidskatten.
20. Riksdagen tillkännager för regeringen som sin mening vad som anförs i motionen om att regeringen skyndsamt bör återkomma med ett förslag på kilometerskatt på tung trafik.
21. Riksdagen tillkännager för regeringen som sin mening vad som anförs i motionen om att en skatt på handelsgödsel bör införas och att skatten på bekämpningsmedel bör höjas.

<sup>1</sup> Yrkande 9 hänvisat till TU.

Fel! Okänt namn på

## 4 Internationell ekonomi

### 4.1 Finans- och eurokrisen

Den ekonomiska utvecklingen har under de senaste åren präglats av följderna av finanskrisen 2008–2009. Krisens orsaker var komplexa och sammanflätade, men i grunden blottlade krisen betydande brister i det kapitalistiska systemet i allmänhet och dess nyliberala tillämpning i synnerhet. Framförallt visade sig den marknadsliberala tesen om effektiva marknader som fungerar bäst utan statlig reglering inte hålla mot verkligheten.

Världshandeln störtade och många länder drabbades av djupa lågkonjunkturer med gigantiska produktionsbortfall och massarbetslöshet. Finanskrisen i USA utlöste också ett antal nationella finanskriser i Europa. Lågkonjunkturen och finanskriserna i Europa resulterade i att ett antal länder, framför allt inom euroområdet, fick betydande statsfinansiella problem. Budgetunderskotten förvärrades därtill av de stora statliga insatserna för att rädda enskilda banker och det finansiella systemet i stort.

Då euroländerna är fastlåsta av den gemensamma penning- och valutapolitiken samtidigt som de saknar nationella centralbanker som kan agera som långgivare i sista instans (lender of last resort) ledde budgetunderskotten och statsskulderna till akuta statsfinansiella problem i en del länder i form av kraftigt stigande räntor på deras statsobligationer. Detta medförde i sin tur att Europas redan skakiga banker sattes under ytterligare press då många av dessa hade stora poster av de mest skuldyngda euroländernas statspapper.

I stället för att stimulera ekonomin i det svaga konjunkturläget valde länderna i eurozonen att slå in på besparingsvägen. En del av eurozonens länder behövde förvisso vidta betydande budgetkonsolideringar. Men de mycket stora och koordinerade besparingsprogrammen som genomfördes underminerade de sydeuropeiska ländernas väg mot ekonomisk återhämtning. Besparingarna minskade tillväxten och ökade arbetslösheten, vilket resulterade i att statsskulderna som andel av BNP, i stället för att minska, ökade.

Allt fler börjar nu inse misstagen med den förda politiken. Internationella valutafonden (IMF) som i flera fall har varit tillskyndare till besparingsprogrammen har tvingats erkänna att man har underskattat åtstramningspaketets effekter på den ekonomiska tillväxten.<sup>1</sup> Besparingspolitikens sociala konsekvenser är desto tydligare. I Grekland och Spanien ligger ungdomsarbetslösheten på 61 respektive 56 procent. Fattigdomen och den sociala desperationen breder ut sig, och i dess spår har rent fascistiska partier vunnit i styrka.<sup>2</sup>

<sup>1</sup> IMF, "World Economic Outlook, October 2012".

<sup>2</sup> För en mer utförlig beskrivning av vår syn på finans- och eurokrisen, se t.ex. vår motion på 2012 års ekonomiska vårproposition.



## 4.2 Det globala konjunkturläget

Världsekonomin präglas fortfarande av lågkonjunktur. Handel och industriproduktion växer fortfarande långsamt i stora delar av världen. Utsikterna för en starkare global återhämtning har dock stärkts under de senaste månaderna. Utvecklingen på de finansiella marknaderna har under det senaste året signalerat allt ljusare konjunkturutsikter. Den senaste tiden har också indikatorer för den reala ekonomin pekat uppåt. I våras signalerade den amerikanska centralbanken (Fed) att man avser att trappa ned på de ”kvantitativa lättnaderna” (köp av stats- och bostadspapper). Detta ledde till turbulens på de finansiella marknaderna. Börskurserna sjönk, samtidigt som de långa räntorna steg relativt kraftigt. Fed:s besked ledde också till att de flesta utvecklingsländer valuter, med undantag för yuanen, försvagades. Den 18 september 2013 meddelade Fed, något oväntat, att man skjuter upp nedtrappningen av värdepappersköpen. Fed motiverade beslutet med att man vill se tydligare tecken på att konjunkturuppgången fått fäste.

I USA tyder mycket på en starkare tillväxt de närmaste åren. Förutsättningarna för att den privata konsumtionen ska ta fart är goda. Hushållens skulder har minskat med över 20 procentenheter sedan toppen år 2007. Den amerikanska husmarknaden är inne i en snabb uppgångsfas med stigande priser och ökat byggande. Hushållens förmögenheter har därtill stärkts av stigande börskurser och ökad sysselsättning. Finanspolitiken väntas också bli något mindre åtstramande de närmaste åren.<sup>3</sup>

I Kina riktas uppmärksamheten mot den lägre tillväxten och omläggningen av den ekonomiska politiken. Regeringen vill styra över efterfrågan från investeringar till ökad hushållskonsumtion. Den nya kinesiska ledningen tycks stå fast vid strukturförändringar även om det leder till dämpad tillväxt på kort sikt. Utmaningen för den kinesiska regeringen består dels i att finna en ny tillväxtmodell, dels att hantera en tillväxtmodell som innebär en tillväxt på 7–7,5 procent snarare än 10 procent.

Efter sex kvartal med fallande BNP lämnade eurozonen recessionen andra kvartalet 2013. ECB:s åtgärder har stabiliserat de finansiella marknaderna och minskat riskerna för ett nära förestående eurosammanbrott. Indikatorer för konsument- och företagsförtroende har stigit under det senaste halvåret och under sommaren har steg tagits mot upprättande av en europeisk bankunion. Stabiliseringen av ekonomin i euroområdet sker dock från låga nivåer. Resursutnyttjandet är lågt och arbetslösheten rekordhög. Återhämtningen försvåras också av fortsatta finanspolitiska åtstramningar, framförallt under 2013 men även 2014.

<sup>3</sup> Kongressen undvek det budgetmässiga stupet (”fiscal cliff”) som hotade i början av 2013, som hade inneburit en finanspolitisk åtstramning på hela 4 procent av BNP. Men man tillät ändå automatiska utgiftsbesparingar (”sequester”) slå igenom på motsvarande 2 procent av BNP. För 2014 beräknas den finanspolitiska åtstramningen till 1 procent av BNP. Bedömningarna angående den amerikanska finanspolitiken för 2014 är dock mycket osäkra. Under hösten kommer kongressen att behöva fatta beslut om nytt skuldtak, vilket republikanerna kommer att utnyttja för att tvinga fram nya utgiftsbesparingar.

**Fel! Okänt namn på**

Japans premiärminister Shinzo Abe har givit namn åt ett radikalt försök ("Abenomics") att bryta stagnationen i den japanska ekonomin. Strategin består av tre delar: (i) Ett stort finanspolitiskt stimulanspaket på ca 2 procent av BNP, (ii) En ultraexpansiv penningpolitik som bl.a. innefattar en fördubbling av den monetära basen i syfte att bryta deflationen och försvaga yenen och (iii) En tillväxt- och strukturpolitik som innefattar satsningar på utbildning och hälsovård, åtgärder för ökat arbetsutbud och förslag för att öka effektiviteten inom jordbruks- och energisektorn. Den nya politiken har hittills varit framgångsrik. Deflationen upphör sannolikt under årets andra hälft, yenen har försvagats med ca 15 procent mot dollarn och BNP väntas växa med 1,7 procent i år. Japan står dock inför stora utmaningar framöver. Den ekonomiska återhämtningen försvåras av Japans stora offentliga skuld (245 procent av BNP) och den åldrande befolkningen.

## 5 Svensk ekonomi

Den svenska ekonomin har utvecklats svagt under de senaste två åren. Konjunkturedgången utlöstes framförallt av problemen inom eurozonen och slog hårt mot den svenska exportindustrin. Under det andra kvartalet i år minskade exporten för fjärde kvartalet i rad. Den vikande exporten har framförallt drabbat industrin, medan tjänsteproducerande branscher har klarat konjunkturedgången förhållandevis väl (se diagram 3 i avsnitt 5.2). Den svaga utländska efterfrågan har bidragit till låga investeringar inom industrin. Justerat för säsongsvariationer har industrins investeringar fallit fyra kvartal i rad. Samtidigt är resursutnyttjandet inom industrin lågt, vilket indikerar att det kan dröja innan ett bredare investeringslyft tar fart. Bostadsinvesteringarna minskade med 14 procent mellan mitten av 2011 och slutet av 2012. Investeringarna i nya bostäder har förvisso tagit fart under det första halvåret i år, men byggandet är långt ifrån tillräckligt för att svara upp mot efterfrågan i framförallt storstäderna.

Det internationella konjunkturläget är fortfarande relativt svagt och exportindustrin bedöms ta fart först en bit in på 2014. Istället väntas den privata konsumtionen utgöra draglok för tillväxten den närmaste tiden. Förutsättningarna för en sådan utveckling är goda då hushållens finansiella ställning är stark. Stigande löner och låg inflation har ökat hushållens reala inkomster med sammanlagt 6 procent under de senaste två åren. Dessutom har den senaste tidens børsuppgång och stigande bostadspriser ökat hushållens förmögenheter. Därtill har hushållens sparande varit högt under en rad år.

Den svenska ekonomin brottas emellertid med en rad strukturproblem som låg produktivitetstillväxt och hög arbetslöshet. Framförallt är den stora ökningen av de långa arbetslöshetstiderna mycket oroväckande. Ett annat stort problem är de kraftigt växande ekonomiska klyftorna som riskerar att dra isär samhället. I det följande analyserar vi dessa förhållanden mer i detalj.

## 5.1 Finanspolitiken

### 5.1.1 Ramarna och inriktningen av finanspolitiken

Budgetpropositionen för 2014 är regeringens sista budget innan riksdagsvalet 2014. Det kan därför vara på sin plats med ett finanspolitiskt bokslut för perioden 2006–2014. Ramen för regeringens finanspolitik sätts av överskottsmålet. Detta mål innebär att den offentliga sektorns finansiella sparande ska uppgå till 1 procent av BNP över en konjunkturcykel. Den främsta indikatorn för bedömning av reformutrymmet och huruvida finanspolitiken är förenlig med överskottsmålet är det s.k. strukturella sparandet. Det strukturella sparandet fås genom att rensa det finansiella sparandet från konjunkturreffekter och engångshändelser. För att finanspolitiken under ett enskilt år ska anses ligga i linje med överskottsmålet ska det strukturella sparandet i normalfallet ligga nära 1 procent av BNP.<sup>4</sup>

Vid kraftiga konjunktursvängningar kan dock det strukturella sparandet behöva avvika från 1 procent. Vid en kraftig lågkonjunktur bör finanspolitiken vara expansiv och det finns då goda skäl för att låta det strukturella sparandet understiga 1 procent under några år för att stimulera efterfrågan. Finanskrisen 2008 och den därpå följande kraftiga lågkonjunkturen var ett tydligt sådant exempel. Då agerade emellertid regeringen precis tvärtom. Mellan 2008 och 2009 *steg* det strukturella sparandet från 1,8 till hela 2,8 procent av BNP, vilket innebar att regeringen mitt under den kraftigaste lågkonjunkturen sedan 1990-talskrisen bedrev en direkt åtstramande finanspolitik (se diagram 1 nedan).<sup>5</sup> Den förda politiken kritiserades av en lång rad ekonomer, Konjunkturinstitutet och regeringens Finanspolitiska råd och resulterade i att tiotusentals personer i onödan slogs ut i långtidsarbetslöshet.

Sedan 2010 har finanspolitiken varit svagt expansiv. Eftersom resursutnyttjandet i den svenska ekonomin har varit lågt alltsedan finanskrisen har detta varit en riktig inriktning utifrån ett stabiliseringspolitiskt perspektiv (se utvecklingen av BNP-gapet i diagram 1).<sup>6</sup>

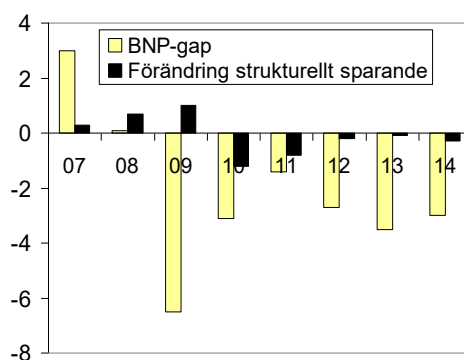
<sup>4</sup> Se t.ex. regeringens skrivelse 2010/11:79, "Ramverk för finanspolitiken", s. 22.

<sup>5</sup> Det vanligaste kriteriet för att bedöma finanspolitikens inriktning tar fasta på förändringen av det strukturella sparandet (se t.ex. KL, "Konjunkturläget mars 2012, s. 28 och BP13, s. 132). Om det strukturella sparandet minskar är politiken expansiv, medan finanspolitiken är åtstramande om det strukturella sparandet ökar.

<sup>6</sup> BNP-gapet är en grov uppskattning av resursutnyttjandet i ekonomin. Måttet tar fasta på skillnaden mellan faktisk BNP och potentiell BNP. Med potentiell BNP avses den BNP-nivå då ekonomin är i "jämvikt". Enligt denna tankeram indikerar ett negativt BNP-gap lediga resurser och ett positivt BNP-gap att ekonomin är överhettad.

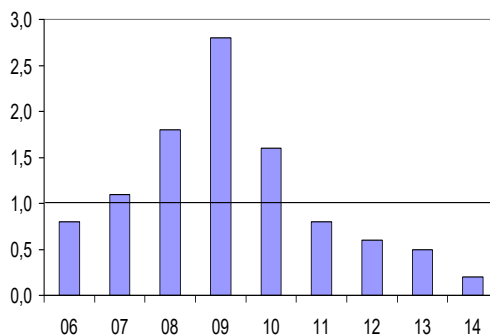
Fel! Okänt namn på

**Diagram 1 BNP-gap och förändring av strukturellt sparande, 2006–2014**  
% av BNP



Källa: BP14 och VP12.

**Diagram 2 Strukturellt sparande, 2006-2014**  
% av BNP



Källa: BP14 och VP11.

Den förda politiken innebär emellertid att regeringen kommer allt längre ifrån överskottsmålet. Regeringen bedömer det strukturella sparandet för 2014 till 0,2 procent av BNP, vilket är en avvikelse från målnivån på 1 procent med 30 miljarder kronor. Därtill är regeringens bedömning av det strukturella sparandet avsevärt mer optimistisk i jämförelse med andra prognosmakare. I Konjunkturinstitutets senaste prognos bedöms det konjunkturjusterade sparandet för 2014 till -0,8 procent av BNP, och motsvarande siffra i Ekonomistyrningsverkets senaste bedömning ligger på -1,2 procent av BNP.<sup>7</sup>

Vänsterpartiet välkomnar i grunden regeringens omläggning av finanspolitiken i en mer expansiv inriktning, men vi kan samtidigt konstatera att den

<sup>7</sup> Konjunkturinstitutet, "Konjunkturläget augusti 2013" och Ekonomistyrningsverket, "Uppdaterad septemberprognos, 2013-09-25". Förklaringen till de olika bedömningarna beror dels på olika metoder, dels på olika bedömningar av BNP-gapet. För en utförlig analys, se Finanspolitiska rådet, "Svensk finanspolitik 2013".

förda politiken knappast är förenlig med överskottsmålet. Vänsterpartiet stod bakom överskottsmålet då det först aviserades i mitten av 1990-talet för vi menade att det var viktigt att få ned den höga statsskuld som följde i spåren av 1990-talskrisen. Men detta syfte är sedan lång tid tillbaka uppfyllt och de svenska offentliga finanserna hör idag till de starkaste i världen. Vi har därför sedan länge krävt att överskottsmålet ska överges till förmån för ett mål där de offentliga finanserna ska vara i balans över en konjunkturcykel. På senare tid har vi med glädje kunnat konstatera att en lång rad tunga samhällsdebattörer anslutit sig till detta förslag. Kraven på att överge överskottsmålet är naturliga med tanke på Sveriges låga offentliga skuld och de stora samhällsinvesteringar som måste till för att skapa jobb, trygga välfärden och ställa om ekonomin i en mer klimatvänlig inriktning.

Men att ändra målet för de offentliga finanserna ska ske öppet, och inte som nu då regeringen säger att överskottsmålet ligger fast samtidigt som man i praktiken har övergett det.

### 5.1.2 Finanspolitikens innehåll och den svenska ekonomins strukturproblem

Vad gäller innehållet i finanspolitiken finns det mycket att kritisera, dels för hela perioden sedan regeringen tillträdde, dels de aktuella förslagen i budgetpropositionen för 2014. Den svenska ekonomin lider av framförallt fyra strukturproblem: (i) Hög arbetslöshet och försämrade matchningseffektivitet, (ii) Sjunkande potentiell produktivitet i näringslivet, (iii) De låga bostadsinvesteringarna och (iv) De sjunkande skolresultaten. Dessvärre måste vi konstatera att regeringens politik snarast har förstärkt dessa tendenser.

I stället för att rusta de arbetslösa för framtidens arbetsliv genom satsningar på kunskapshöjande och utvecklande insatser har regeringen satsat stort på mer eller mindre passiva massåtgärder. Detta sker inte minst inom ramen för de s.k. garantierna – jobb- och utvecklingsgarantin och jobbgaranti för ungdomar – som regeringen infört inom ramen för arbetsmarknadspolitiken. Detta har bidragit till den höga långtidsarbetslösheten och att matchningseffektiviteten har försämrats (se vidare avsnitt 5.2.2).

Näringslivets produktivitetstillväxt har utvecklats mycket svagt sedan 2006. Till viss del kan detta förklaras av konjunkturmässiga faktorer, men Konjunkturinstitutet (KI) bedömer att även den underliggande, eller potentiella, produktivitetstillväxten varit mycket svag.<sup>8</sup> KI:s bedömning är att den potentiella produktiviteten i näringslivet mellan 2006 och 2011 i genomsnitt endast steg med 0,7 procent per år, vilket kan jämföras med att den genomsnittliga potentiella produktivitetstillväxten för perioden 1981–2006 uppgick till 2,7 procent per år.<sup>9</sup> Den låga produktiviteten i näringslivet har dessutom fortsatt under 2012 och 2013. En orsak till denna utveckling är regeringens ekonomiska politik som i princip endast går ut på att sätta press på de lägsta

<sup>8</sup> Konjunkturinstitutet, "Konjunkturläget Mars 2012".

<sup>9</sup> Konjunkturinstitutet, "Konjunkturläget Augusti 2012".

## Fel! Okänt namn på

lönerna nedåt samt att subventionera vissa lågproduktiva branscher. För att stärka Sveriges långsiktiga produktivitetspotential krävs betydande investeringar i utbildning och forskning, infrastruktur, miljöteknik, bostäder samt en strategisk näringspolitik som understödjer Sveriges komparativa fördelar i den globala ekonomin. I denna motion presenterar vi en rad förslag på dessa områden.

De svenska bostadsinvesteringarna har utvecklats svagt i princip sedan 1990-talskrisen. Framförallt har nyproduktionen i storstadsområden varit mycket låg i förhållande till efterfrågan i dessa regioner. På senare tid har en rad bedömare pekat på bostadsbristen som ett allvarligt strukturproblem. Bristen på bostäder minskar såväl den geografiska som yrkesmässiga rörligheten på arbetsmarknaden och försämrar därmed arbetsmarknadens funktionssätt och hämmar tillväxten. Regeringens passivitet på området har varit slående alltsedan regeringsskiftet.<sup>10</sup> Det krävs radikala åtgärder för att bryta utvecklingen. I denna motion föreslår vi bl.a. ett investeringsstöd för hyresrätter. Stödet ska riktas mot tillväxtorter och orter där bristen på ändamålsenliga och efterfrågade bostäder är särskilt stor.

Situationen i skolan är minst sagt alarmerande. Skolans problem beror framförallt på en rad strukturella aspekter. Kombinationen av det fria skolvälet, den fria etableringsrätten och de skattefinansierade privata skolornas fria vinstuttag skapar sammantaget en struktur som inte är gynnsam för utbildningen i Sverige. Resultatet av den förda politiken försvårar styrningen och resursallokeringen inom skolan, ökar segregationen, sänker de allmänna kunskapsresultaten, ökar skillnaderna i kunskapsresultat mellan skolor i välbärgade områden och mer socialt utsatta områden samt leder till en betygsinflation som gynnar friskolorna på bekostnad av de kommunala skolorna. I en globaliserad ekonomi som ställer allt högre krav på arbetskraftens kompetens och utbildningsnivå är denna utveckling mycket bekymmersam eftersom det försvagar exportindustrins konkurrenskraft, försämrar matchningseffektiviteten och gör det ännu svårare för de personer som står långt ifrån arbetsmarknaden att finna arbete.

Dessvärre kan vi konstatera att budgetpropositionen i princip är helt tom på förslag för att adressera strukturproblemen i den svenska ekonomin. Av regeringens reformutrymme på ca 24 miljarder kronor används 18 miljarder kronor till sänkta skatter. Satsningarna på skolan uppgår till ca 500 mnkr, bostadsbyggandet får i princip ingenting, samma sak med näringspolitiken och arbetsmarknadspolitiken tillförs ca 350 miljoner kronor. Regeringen fortsätter alltså på den inslagna vägen med ensidiga skattesänkningar, med osäkra och i bästa fall små sysselsättningseffekter. Det är nu helt tydligt att regeringens politik har nått vägs ände och att det är dags för en ny färdriktning. I kapitel 6 i denna motion presenterar vi vårt förslag till en sådan ny politik.

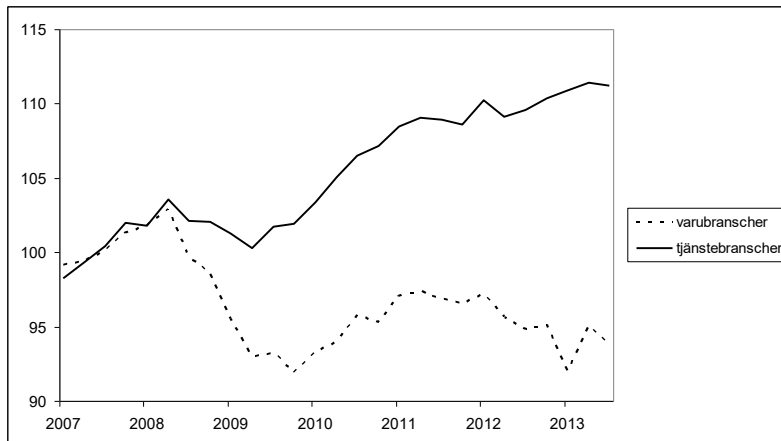
<sup>10</sup> Med undantag för antalet tillsatta offentliga utredningar.

## 5.2 Utvecklingen på arbetsmarknaden

Ekonomiska kriser brukar ofta förstärka strukturomvandlingen på arbetsmarknaden. Den svenska arbetsmarknaden kännetecknas av en långsiktig trend där antalet sysselsatta inom tillverkningsindustrin minskat relativt den privata tjänstesektorn (se vidare avsnitt 5.2.1 nedan). Denna förändring accentuerades i samband med finanskrisen och åren därefter. Lågkonjunkturen som följde efter finanskrisen slog hårt mot den svenska industrin. Mellan det tredje kvartalet 2008 och första kvartalet 2010 föll sysselsättningen inom ”tillverkning och utvinning, energi och miljö” med nästan 100 000 personer.<sup>11</sup> När sedan konjunkturen och arbetsmarknaden tog fart under 2010 kom de flesta jobben inom den privata tjänstesektorn. I samband med att konjunkturläget började försämrats i mitten av 2011 har ett liknande mönster kunnat skönjas. Sysselsättningen inom industrin har fallit medan de privata tjänstenäringarna har klarat sig förhållandevis väl (se diagram 3 nedan över antalet arbetade timmar i näringslivet).

### Diagram 3 Arbetade timmar i näringslivet

Index 2007=100, säsongrensade kvartalsvärden



Källa: Konjunkturinstitutet.

Sammantaget har utvecklingen på arbetsmarknaden de senaste åren varit nedslående. Arbetslösheten under återhämtningsfasen efter finanskrisen sjönk endast till omkring 7,5 procent, vilket är en mycket hög arbetslöshet i såväl ett svenskt historiskt perspektiv som vid en internationell jämförelse. För närvarande ligger arbetslösheten på 8,0 procent (i säsongrensade termer). Detta är 1,4 procentenheter högre än när regeringen tillträdde hösten 2006, vilket motsvarar en ökad arbetslöshet med ca 71 000 personer.<sup>12</sup> Även sysselsättningsgraden har fallit sedan regeringen kom till makten. Den lägre sysselsättningsgraden (0,8 procentenheter) motsvarar 57 000 färre sysselsatta.

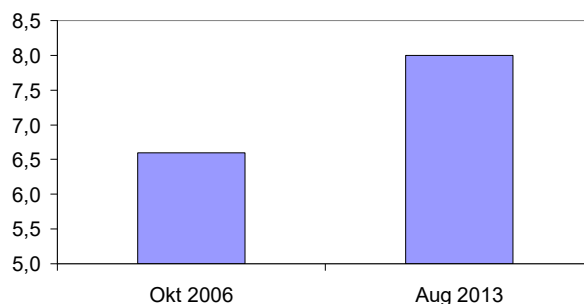
<sup>11</sup> SCB (AKU).

<sup>12</sup> SCB (AKU).

Fel! Okänt namn på

**Diagram 4 Arbetslöshet, 15–74 år**

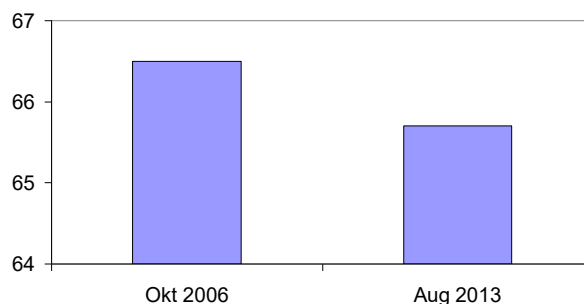
*Säsongrensade värden*



Källa: SCB (AKU).

**Diagram 5 Sysselsättningsgrad, 15–74 år**

*Säsongrensade värden*



Källa: SCB (AKU).

### 5.2.1 Struktumvandling och kraven på arbetskraftens utbildning

Den svenska ekonomin har genomgått omvälvande förändringar under de senaste 30 åren. Utvecklingen har framför allt drivits på av globaliseringen i form av ett ökat globalt arbetskraftsutbud från länder som Kina och Indien, ökad världshandel, kapitalets ökade rörlighet, avregleringar, ökad migration och teknologisk utveckling. Denna utveckling har ökat konkurrenstrycket på den svenska ekonomin i allmänhet och på tillverkningsindustrin i synnerhet.

Inom tillverkningsindustrin har globaliseringen bidragit till att verksamheter med högt förädlingsvärde fått allt större andelar. Inom basindustrin går t.ex. exporten från massa och malm mot mer avancerade pappersprodukter och specialstål. Samtidigt har högteknologiska branscher inom t.ex. kemi, läkemedel och maskinindustri växt i betydelse och vissa branscher, som varvs- och textilindustrin, har i princip försvunnit. Parallellt med denna utveckling har den privata tjänstesektorn vuxit kraftigt och har under de senaste 10 åren svarat för merparten av den svenska ekonomins sammanlagda sysselsättningstillväxt (se tabell 1 nedan).



En annan trend i det svenska näringslivet är att industriföretagen i allt större utsträckning fokuserar på sin kärnverksamhet. Detta har resulterat i att de har lagt ut stora delar av den tjänsteproduktion som tidigare producerades inom företaget på externa tjänsteföretag. Exempel på sådana tjänster som i allt högre grad har outsourcats är konsulttjänster inom IT, forskning och utveckling, juridisk rådgivning, reklamverksamhet, byggteknik och design. Denna utveckling har inneburit att industrin blivit allt mer integrerad med tjänstesektorn, men också att tjänstesektorerna blivit mer beroende av utvecklingen inom industrin.

Den här strukturomvandlingen, som innebär att slussa över friställd arbetskraft från mellan- och lågteknologisk industri till kunskapsintensiva tjänster, ställer högre krav på bl.a. utbildnings- och arbetsmarknadspolitiken än när strukturomvandlingen främst resulterade i att arbetskraften rörde sig mellan olika industrisektorer.

**Tabell 1 Antal sysselsatta i olika sektorer i svensk ekonomi, tusental**

	1993	2011	1993–2011
Privat tjänstesektor, totalt	1 504	2 105	601
<i>varav kunskapsintensiva</i>	<i>568</i>	<i>1 030</i>	<i>462</i>
Jordbruk, skogsbruk och fiske	149	93	-56
Tillverknings- och gruvindustri	695	621	-74
Byggverksamhet	224	321	97
Offentlig verksamhet	1 398	1 293	-105
Övrig verksamhet	132	170	38
<b>Ekonomin totalt</b>	<b>4 102</b>	<b>4 603</b>	<b>501</b>

Källa: Almega, "Almeegas konjunkturprognos, april 2012".

Strukturomvandlingen riskerar också att skapa en tilltagande ekonomisk sårbarhet och ställer krav på helhetstänkande och en medveten, strategisk industri- och näringspolitik – något som inte kan överlämnas till "marknaden". Vi ser redan i dag att konkurrensen mot svensk industri inte avgränsas till produktion med relativt lågt förädlingsvärde, utan även betydligt högre upp i förädlingskedjan. Vi vet också att produktivitetsökningarna inom olika sektorer och produktionsgrenar inte sker isolerat från varandra, utan i ett systematiskt samspel, där såväl fysisk som social infrastruktur spelar en avgörande roll. Detta ställer krav på ett helhetstänkande och en strategisk näringspolitik.

### 5.2.2 Ökad strukturell arbetslöshet

Mycket tyder på att den strukturella arbetslösheten, dvs. den del av arbetslösheten som inte beror på konjunkturläget, har ökat under de senaste åren. Ett tecken på detta är den mycket kraftiga ökningen av långtidsarbetslösheten. Samtidigt som arbetslösheten "bara" ökat med 1,4 procentenheter sedan rege-

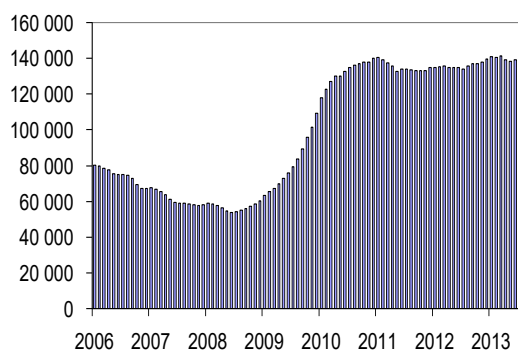
### Fel! Okänt namn på

ringen tillträdde har långtidsarbetslösheten ökat med över 100 procent (se diagram 6 nedan).<sup>13</sup>

Personer med långa arbetslöshetstider löper stor risk att fastna i långtidsarbetslöshet eller helt slås ut från arbetsmarknaden. Först och främst är detta naturligtvis en tragedi för de individer som drabbas, men långtidsarbetslösheten för även med sig betydande samhällsekonomiska kostnader. När konjunkturen vänder begränsas uppgången i både produktion och sysselsättning i och med att matchningen på arbetsmarknaden försämras. Långvariga arbetslöshetstider försämrar med andra ord arbetsmarknadens funktionssätt och höjer den strukturella arbetslösheten.

Såväl Konjunkturinstitutet som Riksbanken har pekat på att det finns tecken på att den svenska arbetsmarknaden fungerar allt sämre.<sup>14</sup> En indikator på hur väl arbetsmarknaden fungerar är den s.k. Beveridgekurvan som visar på sambandet mellan arbetslösa och vakanser. När arbetslösheten är hög brukar det vara lätt för företagen att tillsätta utlysta tjänster. Sedan mitten av 2009 har emellertid andelen vakanser ökat utan att arbetslösheten har minskat i motsvarande utsträckning. I diagram 7 nedan syns detta genom att kurvan skiftat utåt.<sup>15</sup> Detta förhållande tyder på att matchningen på arbetsmarknaden fungerar sämre eftersom arbetslösheten är högre vid en given nivå vakanser.

**Diagram 6 Långtidsarbetslösa, + 1 år<sup>16</sup>**



Källa: Arbetsförmedlingen.

<sup>13</sup> Arbetsförmedlingen. Avser antal personer som varit utan arbete längre än 1 år.

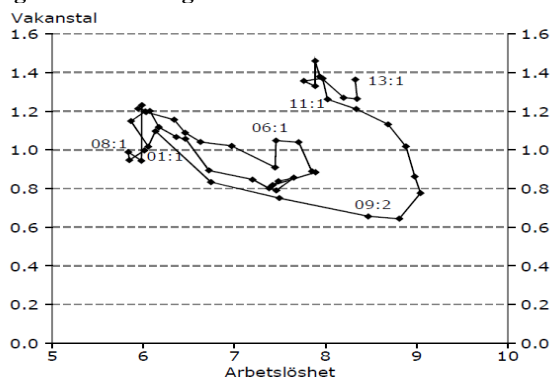
<sup>14</sup> Se t.ex. Konjunkturinstitutet, "Konjunkturläget augusti 2013", och Riksbanken, "Peningpolitisk rapport, oktober 2012".

<sup>15</sup> Figur 7 visar utvecklingen mellan första kvartalet 2001–första kvartalet 2013.

<sup>16</sup> Öppet arbetslösa och sökande i program med aktivitetsstöd (16–64 år).

Fel! Okänt namn på

Diagram 7 Beveridgekurvan<sup>17</sup>



Källa: KI, "Konjunkturläget, juni 2013".

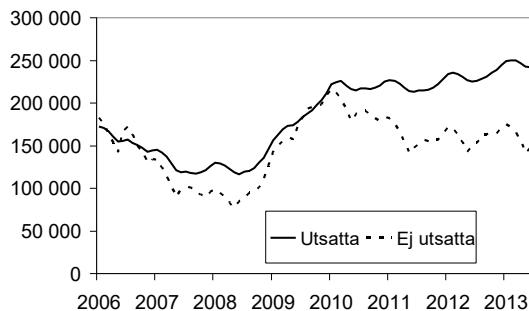
Ett annat tecken på att den strukturella arbetslösheten har ökat har sin grund i hur arbetslöshetens sammansättning utvecklats över tiden. Arbetsförmedlingen har sedan en tid identifierat fyra grupper som "utsatta" på arbetsmarknaden; utomeuropeiskt födda, personer med låg utbildning (förgymnasialt utbildade), äldre (55–64 år) och personer med funktionsnedsättning. Som framgår av diagram 8 nedan har dessa ökat sin andel av den totala arbetslösheten under de senaste åren. Medan arbetslösheten sjönk relativt mycket för gruppen "ej utsatta" under den ekonomiska återhämtningen 2010–första halvåret 2011 låg arbetslösheten för de utsatta grupperna kvar på en mycket hög nivå. Antalet arbetslösa i utsatta grupper beräknas av Arbetsförmedlingen att öka till 280 000 vid slutet av 2014, vilket då kommer att motsvara ca 67 procent av den totala arbetslösheten.<sup>18</sup>

<sup>17</sup> Vakansgraden mäts som kvoten mellan antalet lediga jobb enligt SCB:s vakansstatistik och antalet personer i arbetskraften enligt SCB:s arbetskraftsundersökningar (AKU).

<sup>18</sup> Arbetsförmedlingen, "Arbetsmarknadsutsikterna våren 2013".

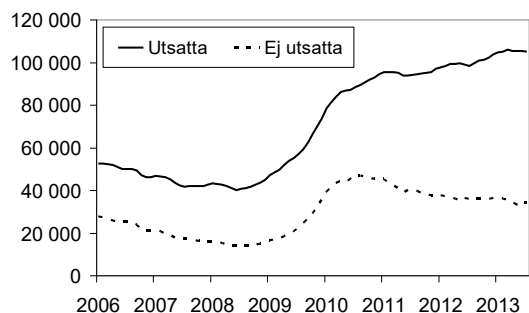
Fel! Okänt namn på

**Diagram 8 Antal inskrivna arbetslösa**



Källa: Arbetsförmedlingen.

**Diagram 9 Antal arbetslösa, längre än 1 år**



Källa: Arbetsförmedlingen.

Vad som är särskilt oroande är att de arbetslösa i dessa grupper ofta har mycket långvariga arbetslöshetstider. I juli i år hade ca 140 000 personer varit utan arbete i mer än ett år. Av dessa tillhörde ca 105 000 personer någon av de utsatta grupperna. Mycket av ökningen av långtidsarbetslösheten beror också på ökade arbetslöshetstider bland personer i de utsatta grupperna (se diagram 9 ovan). Precis som i fallet med den ovan beskrivna strukturomvandlingen av den svenska ekonomin innebär förändringen av arbetslöshetens sammansättning stora utmaningar för utbildnings- och arbetsmarknadspolitiken.

### 5.2.3 Otryggheten på arbetsmarknaden

Trygghet i anställningen är av stor vikt för individen men även för hela samhället eftersom det ökar möjligheterna till utveckling och omvandling av arbetsmarknaden. Under de senaste två decennierna har dock utvecklingen gått i en annan riktning. Massarbetslösheten, tillsammans med bl.a. försämringar i lagen om anställningsskydd och en bristfällig reglering vid in- och utthyrning av arbetstagare, har bidragit till att anställningsskyddet har urholkats. Otryggheten på arbetsmarknaden har brett ut sig.

De senaste två decennierna har andelen tillsvidareanställda minskat samtidigt som andelen tidsbegränsat anställda har ökat. Idag har omkring 15 procent av de anställda en tidsbegränsad anställning. Kvinnor, LO-medlemmar, ungdomar och invandrare är i avsevärt högre grad än andra löntagargrupper hänvisade till otrygga anställningar.

Otrygga anställningar ger lägre inkomster och därmed lägre föräldrapening, sjukpenning och pension. De som har en tidsbegränsad anställning eller arbetar deltid riskerar dessutom att inte kvalificera sig till a-kassan eller att inte få en bostad.

Arbetsplatser med många otrygga anställningar präglas av ökad stress, sämre arbetsmiljö och lägre organisationsgrad. Även löntagarnas kollektiva styrka försvagas. De många osäkra anställningarna innebär också stora utgifter för samhället i form av återkommande perioder av arbetslöshet och kostnader för ökad ohälsa.

Samtidigt breder fusk och social dumpning ut sig på arbetsmarknaden. Krav från EU och medvetna politiska beslut har försvagat löntagarnas ställning. Villkoren på arbetsmarknaden har påverkats kraftigt av exempelvis förändrade regler för F-skattsedlar, avregleringen av arbetskraftsinvandringen och regler för utstationering av arbetstagare mellan EU-länder. Detta medför en rad negativa samhällsekonomiska konsekvenser. Staten går miste om skatteintäkter samtidigt som både de individer som anlitas av oseriösa företag och löntagarkollektivet som helhet drabbas av dumpning av löner och arbetsvillkor. I ett antal särskilt utsatta branscher, som åkeri- och byggbranschen, har konkurrens med låga löner och dåliga arbetsvillkor kommit att hota överlevnaden för inhemska företag som följer lagar och kollektivavtal. I förlängningen riskerar den här utvecklingen att leda till stagnation i näringslivet, då konkurrens genom teknisk utveckling och rationalisering ersätts av jakt på billig arbetskraft.

### 5.3 Ökad ojämlikhet

I de föregående avsnitten har vi kunnat konstatera att regeringens ekonomiska politik för fler jobb inte har minskat arbetslösheten eller ökat sysselsättningsgraden. Däremot har den förda politiken resulterat i en kraftig ökning av den ekonomiska ojämlikheten.

Samtidigt som den rikaste tiondelen av befolkningen har ökat sin årliga disponibla inkomst mellan 2006 och 2011 med ca 79 000 kronor har den fattigaste tiondelen fått se sina inkomster minska under samma tidsperiod (se diagram 10). I regeringens fördelningspolitiska redogörelse i 2013 års ekonomiska vårproposition framgår att den ökade ojämlikheten också avspeglas i en ökning av andelen personer som lever under "låg ekonomisk standard". Med låg ekonomisk standard avses här inkomster som understiger 60 procent av medianinkomsten. Det är denna gräns som också brukar kallas för relativ fattigdom. Mellan 2006 och 2011 har andelen personer under denna gräns

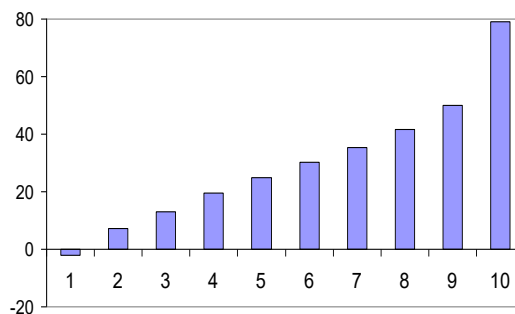
## Fel! Okänt namn på

ökat med drygt 40 procent.<sup>19</sup> Den relativa fattigdomen har ökat åtta gånger så mycket under perioden 2006–2011 som under perioden 2002–2006.<sup>20</sup> Extra allvarig är utvecklingen av långvarig låg ekonomisk standard.<sup>21</sup> Mellan 2006 och 2010 har andelen personer med långvarig låg ekonomisk standard ökat med hela 67 procent.<sup>22</sup> Ökningen är störst bland ensamstående och bland ensamstående kvinnor med barn.<sup>23</sup>

Även i ett internationellt perspektiv har ojämlikheten ökat mycket i Sverige. Faktum är att Sverige är det land inom OECD där den relativa fattigdomen ökat klart mest.<sup>24</sup> Sverige har gått ifrån att vara det mest jämlika samhället (1995) till en 14:e plats i jämlikhetsligan (2010).<sup>25</sup>

Ett annat mått på ekonomisk jämlikhet är den s.k. Gini-koefficienten. Detta är ett vanligt mått som brukar användas som sammanfattning för hela inkomstfördelningen. Ju lägre värde desto jämnare är inkomstfördelningen.<sup>26</sup> Gini-koefficienten kan beräknas inklusive och exklusive kapitalinkomster. Gini-koefficienten har ökat trendmässigt i Sverige under de senaste 20 åren. Mellan 2006 och 2011 ökade Gini-koefficienten, exklusive kapitalinkomster, med 9,3 procent.<sup>27</sup> Motsvarande siffra för perioden 2002–2006 var en ökning med 4,7 procent.

**Diagram 10 Relativ fattigdom, procent av befolkningen**



Källa: SCB (HEK).

<sup>19</sup> Sifferunderlag till VP13.

<sup>20</sup> Ibid.

<sup>21</sup> Långvarig låg relativ ekonomisk standard definieras av regeringen som minst fyra på varandra följande år under gränsen för låg relativ ekonomisk standard.

<sup>22</sup> Sifferunderlag till VP12. Den fördelningspolitiska redogörelsen i VP13 innehåller av någon anledning inga uppgifter över hur den långvariga relativa fattigdomen har utvecklats.

<sup>23</sup> VP12, bilaga 3, s. 35.

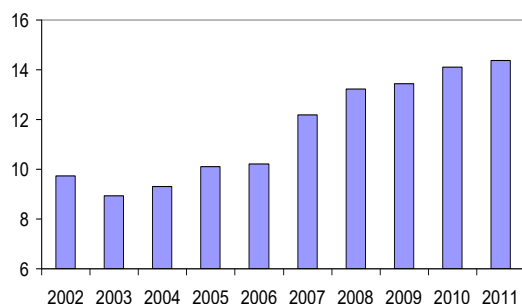
<sup>24</sup> Avser tidsperioden 1995–2010 och OECD:s mått om inkomster under 50 procent av medianinkomsten.

<sup>25</sup> OECD.

<sup>26</sup> Gini-koefficienten kan anta värden mellan 0 och 1. Om koefficienten är 0 har alla samma inkomst och om den är 1 får en person alla inkomster.

<sup>27</sup> Gini-koefficienten inklusive kapitalinkomster har inte ökat lika mycket under senare tid. Detta har framförallt sin grund i det stora börsfallet hösten 2008.

**Diagram 11 Förändring av årlig disponibel inkomst i tkr mellan 2006–2011 per decil<sup>28</sup>**



Källa: Regeringskansliet.

Den direkta effekten av regeringens nedmontering av försäkringssystemen samt besparingarna och privatiseringarna av välfärden är att många individer drabbas mycket hårt, såväl ekonomiskt som socialt. Men politiken har även andra, mer långsiktiga effekter, som är till men för den samhällsekonomiska utvecklingen. OECD har i ett antal studier visat på ett positivt samband mellan social rörlighet och ekonomisk jämlikhet.<sup>29</sup> Social rörlighet leder i sin tur till en mer dynamisk och bättre fungerande arbetsmarknad. Sverige har varit ett relativt jämlikt land. Men regeringens politik innebär att klyftorna nu växer snabbt. Om denna trend fortsätter är risken påtaglig att den sociala rörligheten kommer att minska, vilket i sin tur riskerar att leda till en sämre fungerande arbetsmarknad. Den ökande ojämlikheten tenderar också att minska samhörigheten och tilliten bland medborgarna vilket leder till ökade sociala problem och till att förtroendet för samhällsrelaterade institutioner undergrävs. På sikt leder de ökade klyftorna till nya sociala, idémässiga och ekonomiska strukturer som undergräver medborgarnas vilja och förmåga att agera solidariskt.

## 5.4 Ökade inkomstskillnader mellan kvinnor och män

I jämställdhetsbilagan till budgetpropositionen 2014 konstaterar regeringen, precis som tidigare år, att kvinnor förvärvsarbetar i mindre utsträckning än män och har lägre lön än män, att kvinnor tar ansvar för den största delen obetalt hemarbete och att ensamstående kvinnor med barn har de lägsta inkomsterna. Trots en verklighetsbeskrivning, som Vänsterpartiet i stort delar, gör regeringen inget för att angripa orsakerna till denna ojämlikhet. Regeringen hänvisar till teoretiska långtidseffekter av jobbskatteavdraget, RUT-

<sup>28</sup> Exklusive kapitalvinster, per konsumtionsenhet.

<sup>29</sup> Se t.ex.: Dáddio, A. C. 2008: "Intergenerational Mobility: Does it Offset or Reinforce Income Inequality?" ur "Growing Unequal", OECD. Ett vanligt mått på social rörlighet är sambandet mellan fäders och söners inkomster.

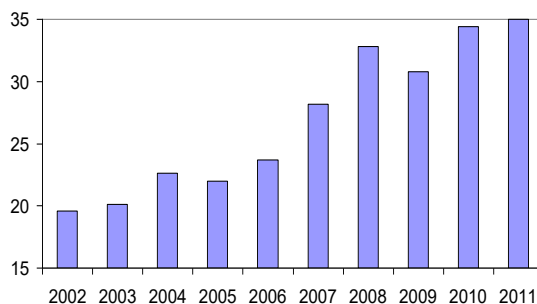
#### Fel! Okänt namn på

bidraget och jämställdhetsbonusen som vägar till ökad ekonomisk jämställdhet. Regeringen menar dessutom att försämringarna i sjukförsäkringen och begränsningen av deltidsersättningen från a-kassan leder till ökad jämställdhet, eftersom de ”stärker incitamenten att arbeta”. Det är ett resonemang som utgår från en gravt förenklad bild av vad som är orsaken till kvinnors lägre sysselsättningsgrad och högre frånvaro från arbetsmarknaden.

I själva verket har det mesta av jobbskatteavdraget gått till män, RUT-bidraget används i huvudsak av de mest högavlönade på bekostnad av exempelvis barnomsorg och hemtjänst och jämställdhetsbonusen har inte haft någon mätbar effekt på mäns föräldraledighet. Det är ett faktum att majoriteten av dem som utförsäkrats ur sjukförsäkringen och som förlorat på skärpta villkor för deltidsarbetande i a-kassan är kvinnor. Det är ganska svårsmält att regeringen anser det vara en jämställdhetsvinst.

Därtill har regeringen låtit redan ekonomiskt utsatta grupper som ensamstående föräldrar och garantipensionärer, av vilka en majoritet är kvinnor, halka efter ekonomiskt. Den förda politiken har resulterat i en dramatisk ökning av de ekonomiska skillnaderna mellan män och kvinnor. Skillnaden i årlig nettoinkomst beräknas öka med 41 procent mellan 2006 och 2013 och uppgår numera till ca 63 000 kronor.<sup>30</sup> Per månad har skillnaden i nettoinkomst ökat med drygt 1 500 kronor. De ökade skillnaderna avspeglas också i att andelen ensamstående kvinnor med barn som ligger under den relativa fattigdomsgränsen har ökat med ca 48 procent mellan 2006 och 2011.<sup>31</sup>

**Diagram 12 Relativ fattigdom, ensamstående kvinnor med barn<sup>32</sup>**



Källa: SCB (HEK).

<sup>30</sup> RUT, dnr 2012:323.

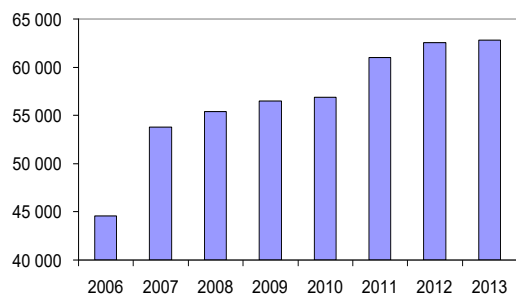
<sup>31</sup> SCB (HEK).

<sup>32</sup> Med relativ fattigdom avses inkomster som understiger 60 procent av medianinkomsten.



Fel! Okänt namn på

**Diagram 13 Inkomstgap, män och kvinnor<sup>33</sup>**

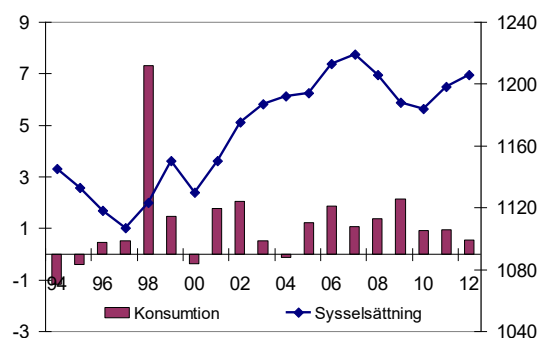


Källa: RUT, dnr 2013:613.

## 5.5 Privatiseringar och besparingar i välfärden

Enligt Konjunkturinstitutets beräkningar minskade den kommunfinansierade sysselsättningen mellan 2007 och 2010 med 35 000 personer. Denna utveckling är inte helt enkel att förklara, i synnerhet som den kommunala konsumtionen utvecklades tämligen starkt under dessa år (se diagram 14 nedan).

**Diagram 14 Kommunfinansierad sysselsättning och konsumtion<sup>34</sup>**



Anm: Konsumtion (vänster), sysselsättning (höger).

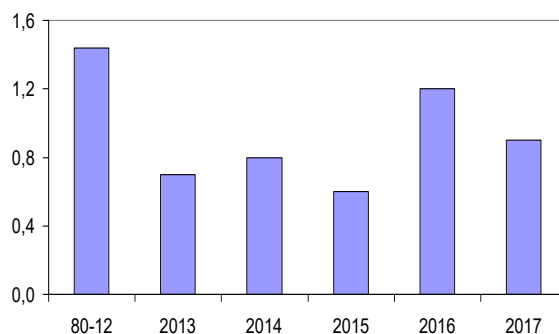
Källa: Konjunkturinstitutet.

<sup>33</sup> Skillnad i årlig nettoinkomst. Med nettoinkomst menas bruttoinkomst reducerat med slutlig skatt. I bruttoinkomsten ingår skattepliktiga transfereringar som arbetslöshetsersättning, sjukpenning m.m.

<sup>34</sup> Sysselsättning i tusental och kommunal konsumtion som procentuell förändring i fasta priser från föregående år.

Fel! Okänt namn på

**Diagram 15 Kommunal konsumtion<sup>35</sup>**



Källa: Konjunkturinstitutet och BP14.

En förklaring till den svaga sysselsättningsutvecklingen torde vara den ökande andelen privata utförare inom vård, skola och omsorg, dvs. att en allt större andel av skattepengarna går till privata vinster och diverse s.k. överheadkostnader.

Statistiska centralbyråns (SCB) publikation ”Finansiärer och utförare inom vård, skola och omsorg 2010” innehåller uppgifter om avkastning m.m. inom välfärdssektorn. Sifferunderlaget till rapporten visar att privata utförare inom branscherna hälso- och sjukvård, utbildning och omsorg hade ett sammanlagt rörelseresultat efter avskrivningar på 13,3 miljarder kronor. Det rörelseresultat som genererats av skattemedel uppgick uppskattningsvis till 8,7 miljarder kronor.<sup>36</sup> Detta motsvarar löner och sociala avgifter för t.ex. 22 000 undersköterskor.<sup>37</sup>

I sammanhanget är det också värt att notera att lönsamheten för de privata företagen inom välfärdssektorn är extremt hög. Enligt SCB låg avkastningen på det egna kapitalet för dessa företag på hela 28,7 procent under 2011, vilket kan jämföras med avkastningen inom hela tjänstesektorn som låg på 19 procent.<sup>38</sup> Den höga avkastningen i de privata välfärdsbolagen är anmärkningsvärd. Etablerad ekonomisk teori förklarar i allmänhet höga avkastningskrav

<sup>35</sup> Procentuell förändring i fasta priser från föregående år, samt genomsnittlig årlig förändring 1980–2006 och 2007–2010.

<sup>36</sup> I rapporten finns uppgifter om de olika utförarnas finansiärer. Där framgår det hur stor andel av de privata utförarnas totala finansiering inom respektive område som kommer från det offentliga, dvs. är skattefinansierad. Dessa andelar är 66,6 procent för utbildning, 57,8 procent för hälso- och sjukvård respektive 85,8 procent för omsorg och sociala insatser. Genom att relatera den offentliga finansieringen med rörelseresultatet för respektive område erhåller vi en uppskattning av det sammantagna skattefinansierade rörelseresultatet. Beräkningen baseras på ett antagande att avkastningen på verksamhet som finansieras via skatt är densamma som avkastningen på verksamhet som finansieras privat. SCB:s rapport för 2010 innehåller inga beräkningar om förhållandet mellan dessa. I rapporten för 2009 konstaterade man dock att: ”Det visar sig att avkastningen år 2009 ligger högre bland de företag som får huvuddelen av finansieringen från det offentliga jämfört med de företag som inte får det”. Vår beräkning av det skattefinansierade rörelseresultatet är därför troligen i underkant.

<sup>37</sup> Baserat på en genomsnittlig bruttokostnad på 400 000 kronor per år och anställd.

<sup>38</sup> SCB, ”Finansiärer och utförare inom vård, skola och omsorg 2011”.

med att verksamheten är riskabel. Ägarna kräver då hög avkastning för den höga risken. Men verksamheten i de skattefinansierade välfärdsbolagen kan knappast beskrivas som särskilt riskabel, då deras intäkter är garanterade via medel från det offentliga. Deras enda sätt att tjäna pengar är att pressa kostnaderna, vilket de gör via lägre bemanning, sämre arbetsvillkor, lägre utbildningsnivå, bortsortering av kostsamma patienter och genom att dra ned på omsorgstiden.

Regeringen bedömer att den kommunala konsumtionen kommer att utvecklas svagt de närmaste åren. För perioden 2013–2017 beräknas den kommunala konsumtionen i genomsnitt växa med endast 0,8 procent per år (se diagram 15). Samtidigt ökar nu de kostnader som följer av den demografiska utvecklingen. Mellan 2013 och 2017 beräknas de kostnader som följer av den demografiska utvecklingen öka med ca 1 procent per år.<sup>39</sup> Detta innebär att den kommunala konsumtion som regeringen räknar med inte ens kommer att räcka till för att täcka upp för den demografiska utvecklingen. Detta kommer medföra besparingar och att välfärden försämras även i absoluta termer. Denna utveckling står i skarp kontrast med den historiska utvecklingen, där de kommunala välfärdstjänsterna har kunnat växa med ca 1 procent per år *utöver* de demografiska kostnaderna.<sup>40</sup> Mot denna bakgrund är det uppseendeväckande att regeringen i budgetpropositionen inte höjer de generella bidragen till kommunsektorn.<sup>41</sup>

Urholkningen av den gemensamt finansierade omsorgen slår undan ett av de viktigaste fundamenten för kvinnors möjlighet till egen försörjning och ekonomiskt oberoende. När tillgången till omsorgstjänster av hög kvalitet minskar, ökar behovet av oavlönat omsorgsarbete. Och det är oomtvistat att det framför allt är kvinnor som går ner i arbetstid eller tvingas avstå helt från förvärvsarbete för att istället ta hand om barn och äldre anhöriga. Genom privatiseringarna av vård, skola och omsorg ersätts själva grundidén med medborgarnas rätt till välfärd efter behov med det privata näringslivets jakt på mesta möjliga vinst. Det leder till ökad segregering i skolan, att relativt friska men lönsamma patienter prioriteras framför dem med störst behov och till en ovärdig jakt på kostnader för människors värdighet och välmående inom omsorgen. Vänsterpartiet motsätter sig denna utveckling. Vi anser att alla skattemedel till vård, skola och omsorg ska användas till personal och verksamhet, och att dessa välfärdstjänster därför inte ska få drivas av vinstdrivande företag.

<sup>39</sup> SKL.

<sup>40</sup> För perioden 1980–2005. Se t.ex. SKL (2010), "Framtidens utmaning – välfärdens långsiktiga finansiering".

<sup>41</sup> Regeringen tillför förvisso kommunerna medel p.g.a. "ekonomiska konsekvenser av gymnasireformen", men det handlar egentligen om en minskning av en tidigare besparing. Därtill tillförs kommunsektorn pengar för förändrad inkomstutjämnning, vilket görs för att kompensera de kommuner som förlorar på den nya inkomstutjämnningen.

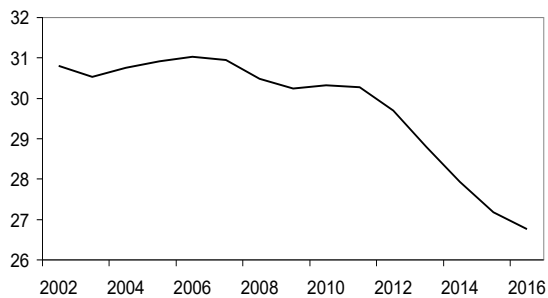
Fel! Okänt namn

## 5.6 Statens minskade ambitioner

Ett sätt att analysera regeringens välfärdsambitioner är att studera hur nivån på statsbudgetens utgiftstak har utvecklats. Utgiftstaken anger en övre gräns på hur stora statsbudgetens utgifter får vara och kan därför ses som ett uttryck för regeringens välfärdsambitioner. Utgiftstakens nivå kan med fördel relateras till utvecklingen av potentiell BNP. Med potentiell BNP avses den produktionsnivå som kan upprätthållas vid normalt resursutnyttjande. Genom att relatera utgiftstaken till potentiell BNP istället för till faktisk BNP rensas BNP för konjunktoreffekter. I diagram 16 nedan visas hur utgiftstaken, justerade för tekniska förändringar, har utvecklats i förhållande till potentiell BNP mellan 1997 och 2016. Mellan 2002 och 2006 låg utgiftstaken på en relativt stabil nivå i förhållande till potentiell BNP. Sedan den borgerliga regeringens tillträde har de däremot fallit snabbt. År 2016 beräknas utgiftstaket som andel av potentiell BNP till 26,8 procent. Motsvarande siffra vid regeringsskiftet 2006 var 31 procent. Om utgiftstaket för 2016 hade legat på 2006 års nivå hade detta möjliggjort utgiftsökningar på 174 miljarder kronor. En sådan förändring av statens åtagande måste betraktas som ett stort systemskifte.

**Diagram 16 Utgiftstak, 2002–2016**<sup>42</sup>

*% av potentiell BNP*

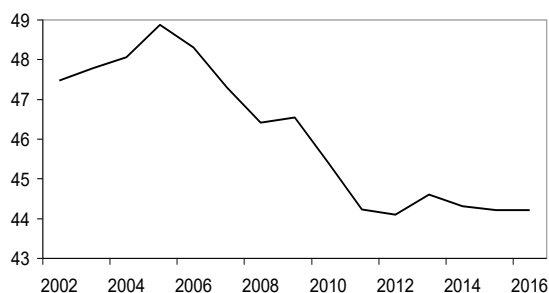


Källa: Finanspolitiska rådet.

<sup>42</sup> Utgiftstaken är justerade för tekniska förändringar så att de är jämförbara över tiden.

**Diagram 17 Skattekvot, 2002–2016**

% av BNP



Källa: SCB och BP14.

Systemskiftet har möjliggjorts framförallt genom en urholkning av transfere-ringarna till hushållen. Detta har gjorts dels genom aktiva försämringar, främst inom arbetslöshets- och sjukförsäkringen. Men också på grund av att regeringen inte låtit försäkringarna och bidragen öka i takt med pris- och löneutvecklingen. Resultaten blir att värdet på transfereringarna successivt urholkas i takt med att priserna och lönerna stiger (se diagram 18 nedan).

Regeringen har använt besparingarna till stora skattesänkningar. Mellan 2006 och 2016 beräknas skattekvoten (den offentliga sektorns skatteinkomster i förhållande till BNP) falla från 48,3 procent till 44,2 procent, vilket motsvarar en minskning av den offentliga sektorns skatteinkomster med 170 miljarder kronor. Den sjunkande skattekvoten kan förklaras av dels aktiva beslut (ca 140 miljarder kronor), dels av att BNP ökat mer än skattebaserna (ca 30 miljarder kronor).

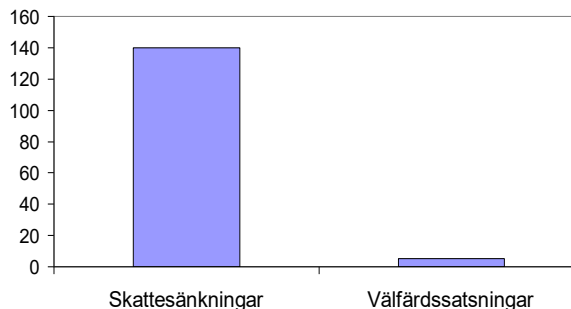
En jämförelse av regeringens skattesänkningar och dess välfärdssatsningar tydliggör regeringens prioriteringar. Samtidigt som man sänkt skatterna med ca 140 miljarder kronor (netto) mellan 2006 och 2014 har man endast ökat de sammanlagda statsbidragen till kommunerna med ca 5,2 miljarder kronor (netto) under samma tidsperiod (i fasta priser).<sup>43</sup> Det innebär att regeringens skattesänkningar sedan man kom till makten har varit 27 gånger så stora som dess sammanlagda välfärdssatsningar.<sup>44</sup>

<sup>43</sup> Enligt SKL (sifferunderlag till Ekonomirapporten april 2013) låg de sammanlagda statsbidragen till kommunerna (de generella plus samtliga riktade statsbidrag) år 2006 på 122,8 mdkr i fasta priser. År 2013 uppgick de till 127,6 mdkr i fasta priser. För 2014 uppgår den nivån (alltså nivån 2013) till 124,7 mdkr i fasta priser. Som deflator har använts SKL:s samma vägda prisindex för kommunsektorn som för 2014 är 102,3. Därefter har vi lagt till regeringens förslag till kommunsektorn för 2014 i VP13 och BP14. Dessa summerar netto till ca 2,3 mdkr i generella bidrag och till ca 1 mdkr i riktade bidrag. Nivån på de sammanlagda statsbidragen till kommunsektorn 2014 summeras således till 128 mdkr i fasta priser.

<sup>44</sup> Med välfärdssatsningar avses här summan av generella och riktade statsbidrag till kommunerna i fasta priser.

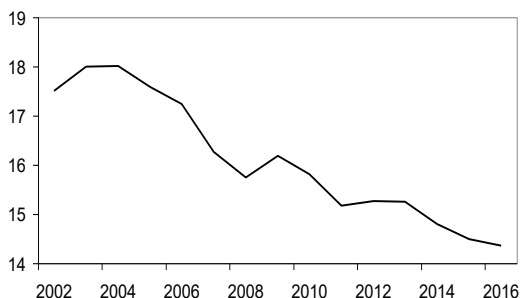
Fel! Okänt namn på

**Diagram 18 Skattesänkningar och välfärdssatsningar, 2006–2014, mdkr**



Källa: SKL, BP14, VP13 och egen beräkning.

**Diagram 19 Transfereringar till hushåll, 2002–2016, % av potentiell BNP**



Källa: BP14, VP08 och Finanspolitiska rådet.

Sverige står nu inför ett vägval. Regeringens budgetproposition för 2014 fortsätter på den inslagna vägen med stora skattesänkningar och lägger fast ramarna för en fortsatt urholkning av försäkringssystemen och besparingar inom välfärden. Denna linje har ifrågasatts av bl.a. Konjunkturinstitutet och professor Lars Calmfors. Konjunkturinstitutet har visat att om det offentliga åtagandet ska kunna behållas på 2013 års nivå (en nivå som redan kraftigt har urholkats sedan 2006) under perioden 2014–2017 kommer det att krävas skatthöjningar under denna tidsperiod på hela 80 miljarder kronor om samtidigt överskottsmålet ska uppfyllas.<sup>45</sup> Att regeringen i detta läge lägger fram förslag på ytterligare 18 miljarder kronor i ofinansierade skattesänkningar visar med all önskvärd tydlighet regeringens prioriteringar.

Vänsterpartiet föreslår i denna motion en radikal omläggning av den förda politiken. Vi stärker de offentliga trygghetssystemen och tillför välfärden betydande resurser. Vi sätter kampen mot arbetslöshet först och genomför stora investeringar i infrastruktur, bostäder och utbildning samtidigt som vi

<sup>45</sup> Konjunkturinstitutet, "Konjunkturläget augusti 2013".

ersätter regeringens passiva massåtgärder inom arbetsmarknadspolitiken med betydande satsningar på en aktiv arbetsmarknadspolitik.

## 6 Vänsterpartiets alternativ för bättre välfärd och fler jobb

### 6.1 Riktlinjer för den ekonomiska politiken

Full sysselsättning är det överordnade målet för Vänsterpartiets ekonomiska politik. Arbetet utgör basen för välfärd och ekonomiskt välstånd och ger möjlighet till delaktighet i samhällslivet. Egen försörjning är därtill grunden för personlig frihet och självständighet.

Hög arbetslöshet innebär ett ökad makt för kapitalet på de arbetandes bekostnad. Under hot om uppsägningar kan reallönerna pressas ned, arbetsförhållandena försämrats och anställningstryggheten luckras upp.

Den accelererande globaliseringen har inneburit ett ökat konkurrenstryck och att strukturomvandlingen i den svenska ekonomin går allt snabbare. Men för att vi ska kunna bejaka strukturomvandlingen krävs både en bra arbetslöshetsförsäkring som alla har råd med och möjligheter till omskolning och vidareutbildning. Därtill krävs en strategisk näringspolitik som identifierar och understödjer Sveriges komparativa fördelar i den globala ekonomin, samt betydande satsningar på forskning och utveckling. Vi ska inte konkurrera genom lägre löner utan höja arbetskraftens kunskapsnivå i bred bemärkelse. Det behövs därför ett brett kunskapslyft. Först och främst måste grundskolan förbättras. Dagens situation där en tredjedel av eleverna går ut gymnasiet med ofullständiga betyg är oacceptabel. Dessa elever löper en mycket stor risk att hamna i permanent utanförskap och är ett stort slöseri med mänskliga resurser. Bland annat mot denna bakgrund är det av central betydelse att kvaliteten på de gymnasiala yrkesutbildningarna stärks.

Vidare måste den högre utbildningen stärkas och göras mer tillgänglig för alla samhällsklasser. Fler måste ges möjlighet att utbilda sig på universitet, högskolor, yrkeshögskolor och folkhögskolor. Möjligheten till vidareutbildning och omskolning under hela yrkeslivet måste stärkas.

Den svenska ekonomin präglas av hög arbetslöshet samtidigt som stora investeringar måste till. Det saknas inte arbetsuppgifter. Vi behöver investera i infrastruktur, energieffektivisering och ny teknik för att ställa om ekonomin i en mer klimatvänlig riktning. Bostadsbristen i storstäderna måste byggas bort och inom välfärden finns stora eftersatta behov. Dessa investeringar håller uppe efterfrågan samtidigt som de stärker Sveriges långsiktiga tillväxtförutsättningar.

Offentliga investeringar är av avgörande betydelse för såväl näringslivets utveckling som för kvaliteten på den offentliga konsumtionen i form av t.ex. välfungerande sjukhus och skolor. Genom offentliga investeringar i infrastruktur, exempelvis i form av ökat banunderhåll och nya järnvägsspår, för-

**Fel! Okänt namn på**

bättras näringslivets transporter samtidigt som miljöpåverkan kan minska. Genom investeringar i utbildning och forskning får näringslivet tillgång till kvalificerad arbetskraft med rätt utbildning och kan vidareutveckla nya produkter och tjänster. Investeringar i nya bostäder bidrar till att folk kan flytta dit jobben finns och ökar företagets möjligheter att rekrytera den kompetens som efterfrågas.

Gemensamt finansierade tjänster som utbildning och sjukvård som är lika för alla är helt avgörande för ett jämlikt samhälle och för att personer från olika ekonomiska och sociala bakgrunder ska kunna konkurrera på arbetsmarknaden på någorlunda jämlika villkor. Väl fungerande välfärdstjänster är också avgörande för ett jämställt samhälle. Om de gemensamma omsorgstjänsterna inte byggs ut i takt med ökande behov kommer istället behovet av oavlönat omsorgsarbete fortsätta öka. All empiri visar att det i praktiken främst innebär minskat utrymme för avlönat arbete för kvinnor. Vänsterpartiets politik syftar till ekonomisk jämställdhet mellan kvinnor och män och ser de gemensamma välfärdstjänsterna som en avgörande faktor för att nå det målet. Vidare måste löner, arbetstider och arbetsvillkor i de kvinnodominerade yrkena förbättras genom medvetna satsningar och prioriteringar.

## 6.2 Gemensam välfärd

### 6.2.1 Offentlig sektor och sysselsättning

Den offentliga sektorn är av avgörande betydelse för modernisering, sysselsättning och tillväxt. Utbyggnaden av barn- och äldreomsorgen och föräldraförsäkringen möjliggjorde kvinnornas stora inträde på arbetsmarknaden under 1960- och 70-talen. En bra och likvärdig skola är central för den sociala rörligheten och för de svenska företagens möjligheter att konkurrera på exportmarknaderna.

I tabell 2 nedan jämförs sysselsättningsgraden bland en rad industriländer. De skandinaviska länderna utmärker sig genom att sysselsättningsgraden för kvinnor är relativt hög. Sysselsättningsgraden för kvinnor är förhållandevis hög även i andra nordeuropeiska länder som Tyskland, Holland och Österrike, medan den är lägre i de sydeuropeiska och anglosaxiska länderna. Av tabellen framgår också att länder med hög sysselsättningsgrad för kvinnor har en hög total sysselsättningsgrad. En gemensam nämnare för de nordeuropeiska länderna är att de har förhållandevis väl utbyggda offentliga välfärdstjänster. Det tycks alltså föreligga ett positivt samband mellan å ena sidan ambitiösa välfärdsstater och å andra sidan hög sysselsättningsgrad.



**Tabell 2 Sysselsättningsgrad, 20–64 år, 2012**

	Kvinnor	Män	Totalt
EU27	62,3	74,5	68,4
Belgien	61,7	72,7	67,2
Danmark	72,2	78,6	75,4
Tyskland	71,5	81,8	76,7
Spanien	54,0	64,5	59,3
Frankrike	65,0	73,8	69,3
Italien	50,5	71,6	61,0
Holland	71,9	82,5	77,2
Österrike	70,3	80,9	75,6
Finland	72,5	75,5	74,0
Sverige	76,8	81,9	79,4
Storbritannien	68,4	80,0	74,2
Island	79,1	84,4	81,8
Norge	77,3	82,4	79,9
Schweiz	76,0	87,9	82,0
USA	65,1	75,8	70,4
Japan	63,9	85,8	74,9

Källa: Eurostat.

Den offentliga sektorn och det privata näringslivet är beroende av och främjar varandra. Det privata näringslivet är beroende av en välutbildad arbetskraft, fungerande infrastruktur m.m., samtidigt som den offentliga sektorn är beroende av de skatteinkomster ett framgångsrikt näringsliv genererar. Den offentliga sektorn utgör också en stor del av marknaden för många privata företag. I Sverige handlar det om inköp för ca 600 miljarder kronor om året.

Historiskt har också den offentliga sektorn fyllt en viktig funktion som risktagare i blivande framtidsbranscher. Detta har man gjort dels i rollen som kvalificerad beställare, dels i form av teknikutvecklare via myndigheter och statliga företag. Exempel på denna samverkan är Ericsson och Televerket, SJ:s betydelse för Asea, samt den roll som Vattenfall har haft för teknisk och industriell utveckling i en rad företag.

### 6.2.2 Stärk kommunsektorn

Den kommunala sysselsättningen har utvecklats negativt under de senaste 6 åren. Enligt Konjunkturinstitutets beräkningar har den kommunfinansierade sysselsättningen minskat med 7 000 personer mellan 2006 och 2012 (jämför avsnitt 5.5). I och med att befolkningen under samma tidsperiod har ökat med 440 000 personer har detta resulterat i minskad personaltäthet och försämrad kvalitet på en rad områden. Behoven av fler anställda och ökade resurser till kommuner och landsting är med andra ord stort. I denna motion avsätter vi betydande medel till kommunsektorn.

I statsbudgeten är de generella statsbidragen till kommunerna nominellt oförändrade om inte regeringen fattar beslut om något annat. Detta innebär att

Fel! Okänt namn på

värdet av statsbidragen urholkas i takt med kommunernas pris- och löneökningar. Det nuvarande systemet försvårar också kommunernas långsiktiga planering. Vänsterpartiet föreslår därför att de generella statsbidragen till kommunerna värdesäkras genom att de automatiskt räknas upp för pris- och löneförändringar. Denna reform beräknas kosta ca 2,5 miljarder kronor per år. Därutöver tillför vi kommunerna betydande resurser genom en rad olika riktade satsningar. En sammanställning av våra förslag till kommunsektorn återfinns i tabell 3 nedan.

**Tabell 3 Kommunsatsningar**

*Diff mot regeringen, miljoner kronor*

	2014	2015	2016
Värdesäkrade generella statsbidrag	2 500	5 000	7 500
Övergångsjobb	4 916	4 919	4 919
Utbildningsvikariat	1 620	2 153	2 199
Stöd kollektivtrafik	2 200	3 000	3 300
Upprustning offentliga lokaler	3 000	3 000	3 000
Tillgänglighetsstöd	2 000	2 000	2 000
Sjukvårdssatsning	2 500	2 500	2 500
Utbildningsanställningar för specialistsjuksköterskor	455	908	908
Ökad bemanning i äldreomsorgen	1 000	2 000	3 000
Hemtjänstmiljard	1 000	1 000	1 000
Fler lärare	1 000	2 000	3 000
Stöd till skolor som har störst behov	1 000	1 000	1 000
Frukost i skolan	800	800	800
Mindre grupper i förskolan	500	1 200	1 200
Mindre grupper i fritids	750	1 500	2 250
Barnomsorg på obekvämt arbetstid	400	400	400
Vidarutbildning barnskötare	375	750	750
30 timmar för arbetslösa och föräldraled.	500	500	500
Klimatprogrammet	1 000	1 000	1 000
Fler platser komvux (inkl. yrkesvux)	1 093	1 410	1 439
Flyktingmottagande	737	736	725
Nej till förändrad inkomstutjämnning	-961	-961	-961
Prestationsbunden vårdgaranti	-1 000	-1 000	-1 000
Avskaffad sjukskrivningsmiljard	-1 000	-1 000	-1 000
Övriga förslag (netto)	170	2 400	3 900
<b>Summa</b>	<b>26 555</b>	<b>37 215</b>	<b>44 329</b>

### 6.2.3 En likvärdig skola

För Vänsterpartiet är allas rätt till kunskap det viktigaste målet med utbildningspolitiken. Alla elever ska ha samma rätt till kunskap, lärande och ut-

## Fel! Okänt namn på

veckling oavsett bakgrund och förutsättningar. För att det ska vara möjligt krävs en nationellt likvärdig skola.

De senaste decennierna har utvecklingen gått åt fel håll. Undersökningar visar att likvärdigheten i den svenska skolan har försämrats sedan slutet av 1990-talet. Skillnaderna i resultat och kunskaper har ökat mellan elever, skolor och kommuner. I dag har inte alla elever samma rätt till kunskap. Orsakerna till den försämrade likvärdigheten är de tre stora skolreformer som genomfördes under 1990-talet: kommunaliseringen, införandet av fristående skolor och det fria skolvalet.

De mest förödande reformerna är rätten för privata huvudmän att starta fristående skolor och möjligheten att välja skola. Forskning visar att det inte finns några tydliga positiva effekter av införandet av fristående skolor och det fria skolvalet. Tvärtom ger friskolesystemet upphov till ökad segregation och minskad likvärdighet. Skolor som drivs av vinstintresse står i motsättning till skolans övergripande uppdrag att ge alla elever den kunskap och utbildning de har rätt till. Vinstsyftande bolag och utbildningskoncerner ska därför inte få driva skolor med hjälp av offentliga bidrag. Alla resurser ska gå till eleverna. Den uppgörelse som gjorts inom Friskolekommittén innehåller vissa bra förslag, men man har misslyckats med att angripa grundproblemet: Att vinstdrivande företag inte hör hemma på skolans område.

Regeringen visar ingen vilja att på allvar ta itu med problemen med likvärdighet i skolan. Snarare har man aktivt valt att förstärka problemen med införandet av möjligheten till skatteavdrag för läxhjälp. Detta är något som gynnar elever från familjer som har det bra ställt ekonomiskt.

Det är tydligt att den utveckling som skett i spåren av skolreformerna också vad gäller lärarens roll, där lärarna ägnar allt mindre tid åt undervisning och ges sämre möjligheter att ta ansvar för lärandet, har inneburit försämrade förutsättningar att ge alla elever lika goda möjligheter att nå målen.

För att minska segregationen och öka likvärdigheten inom skolsystemet vill vi göra en satsning på högre kvalitet och bättre kunskap i skolan. Satsningen innehåller flera delar som kompletterar varandra. Det är dags att på allvar ta itu med skolans problem. De lärare som finns gör ett avgörande viktigt arbete. De behöver fler kollegor. Vi vill därför genomföra en satsning på riktade statsbidrag för att successivt öka lärartätheten i skolan generellt. För 2014 föreslår vi en satsning på 1 miljard kronor och räknar med en utökad satsning till 2 miljarder kronor 2015 och 3 miljarder kronor 2016, vilket innebär att 6 000 nya lärare kan anställas.

Därutöver vill vi satsa 1 skolmiljard i öronmärka statsbidrag riktade till de skolor och elever som har de största behoven av mer resurser för att kunna nå målen. Pengarna ska användas för att minska kunskapsskillnader och bristande likvärdighet och fördelas till kommunerna genom Skolverket. Därtill vill vi göra en större satsning på läxhjälp inom ramen för skolan än regeringen.

Yngre skolbarn börjar och slutar ofta sin skoldag på fritidshemmen. Dessa är en del av den samlade skoldagen och ska hålla lika hög kvalitet som skolan. Elevgrupperna i fritidshemmen fortsätter att bli allt större och i dag går det i genomsnitt ca 40 elever i en grupp. Under många år har antalet elever

#### Fel! Okänt namn på

ökat procentuellt mer än antalet anställda, vilket lett till kontinuerligt försämrad personaltäthet. Fritidshemmen har i uppdrag att stimulera elevernas utveckling och lärande, något som urholkas när elevgrupperna blir för stora. För att fritidshemmen ska kunna uppfylla sitt uppdrag krävs högre personaltäthet och mindre grupper. Vi vill därför ge statligt stöd för att anställa fler fritidspedagoger och föreslår ett stöd med 750 miljoner kronor 2014. Villkoret är att kommunen bidrar med halva kostnaden. För 2015 och 2016 räknar vi med en utökad satsning till 1 500 miljoner kronor respektive 2 250 miljoner kronor.

**Tabell 4 Större satsningar på skolan**

*Diff mot regeringen, miljoner kronor*

	2014	2015	2016
Ökad lärartäthet	1 000	2 000	3 000
Skolor med störst behov	1 000	1 000	1 000
Fritidshem	750	1 500	2 250
Frukost i skolan och bättre skolmåltider	850	850	850
Stöd till läxhjälp	184	184	184
<b>Summa</b>	<b>3 784</b>	<b>5 534</b>	<b>7 284</b>

#### 6.2.4 En förskola med hög kvalitet tillgänglig för alla

Förskolan ska stimulera barns utveckling och lärande och är en förutsättning för att både män och kvinnor ska kunna förena föräldraskap och arbete. Vi vill stärka barns rätt till förskola genom att ge barn till arbetslösa och föräldralediga rätt till 30 timmars vistelsetid per vecka. Barnomsorgen behöver också i högre grad än idag anpassas till alla föräldrars behov och tillgången till barnomsorg på obekvämt arbetstid behöver därför öka. Vi utökar därför regeringens stimulansbidrag för detta ändamål.

En allmän åsikt bland förskolebarnens föräldrar och personal är att barngrupperna är för stora och personaltätheten för låg. Att hålla nere barngruppernas storlek och se till att personalen har tillräckligt med tid för varje barn är avgörande för förskolans kvalitet och barnets utveckling. Vänsterpartiet vill därför göra en stor satsning på ett stimulansbidrag för fler anställda och därmed minskade barngrupper i förskolan. Vår satsning innebär att från 2015 kan omkring 4 600 fler anställas inom förskolan. Det innebär att barngrupperna kan minska från dagens 5,3 barn per anställd till 5,07 barn per anställd. En sådan minskning skulle motsvara den nivå på barngrupperna som det var när regeringen tillträdde, vilket då var den bästa nivån som hade uppnåtts på tio år.

Vänsterpartiet vill öka den pedagogiska kvaliteten i förskolan och föreslår därför även en satsning på vidareutbildning för barnskötare. Vårt förslag innebär att en barnskötare som vidareutbildar sig på halvtid ändå behåller 75 procent av lönen. En sammanställning av våra förslag om förskolan återfinns i tabell 5 nedan.

**Tabell 5 Satsningar på förskolan**  
*Diff mot regeringen, miljoner kronor*

	2014	2015	2016
Minskade barngrupper	500	1 200	1 200
30 timmar för arbetslösa, föräldralediga	500	500	500
Vidareutbildning barnskötare	439	878	878
Barnomsorg på obekvämt arbetstid	400	400	400
<b>Summa</b>	<b>1 839</b>	<b>2 978</b>	<b>2 978</b>

### 6.2.5 En högskola tillgänglig för alla

Den klassmässiga snedrekryteringen till högskolan måste brytas. De ekonomiska villkoren ska vara så bra att den som studerar på heltid inte behöver arbeta vid sidan av studierna under terminerna. Studiemedlens reala värde har sjunkit över tid. Vänsterpartiet vill därför höja studiemedlen med 750 kronor per månad och stegvis höja bidragsdelen från dagens 31,3 procent till 37 procent om tre år.

En högre kunskapsnivå bland befolkningen är utvecklande för hela samhället. För att ytterligare bredda rekryteringen till högskolan avsätter vi medel för fler högskoleplatser, vilket även är nödvändigt för att möta de ökande kraven på högskoleutbildning på arbetsmarknaden. Vi avsätter medel för 6 200 fler platser än regeringen 2014, 8 600 fler 2015 och 10 000 fler 2016. Därtill avsätter vi särskilda medel för utbildningsplatser kopplade till olika vidareutbildningssatsningar.

### 6.2.6 En jämlik sjukvård med hög kvalitet

En bra och jämlik hälsa är det viktigaste målet för vården. Vinstdriven hälso- och sjukvård leder bort från strävan att ge vård efter behov och bör inte vara tillåten. Vi menar att privata företag inte ska få ha fri dragningsrätt på skattepengar genom etableringsfrihet och förmånliga ersättningssystem utan resurserna måste styras dit de bäst behövs. Lagen om vårdvalssystem, LOV, ska rivas upp och inte heller drivas igenom för specialistsjukvården. Vi menar också att vare sig hela eller delar av sjukhus ska kunna säljas ut.

Det enda sättet att klara framtidens vårdbehov är att slå vakt om en skattefinansierad vård. Avgiftsfinansierad vård blir inte billigare utan kostnaderna vältras över på de svårast sjuka. Privata försäkringar leder till ökade orättvisor och till att fel grupper prioriteras. Det mest effektiva sättet att minska framtidens vårdbehov är ett bra förebyggande och hälsofrämjande arbete och en primärvård av bra kvalitet och tydligt områdesansvar.

Landstingen har idag en ansträngd ekonomi och hälso- och sjukvården har stora problem på många håll. Under den senaste tiden har rapporterna duggat tätt om överbeläggning, platsbrist, långa väntetider, inställda operationer, hotad patientsäkerhet m.m. Det förekommer protester från personalen mot hög arbetsbelastning, låga löner och dåliga arbetsvillkor. Det finns också en allmän uppfattning i samhället att vården inte fungerar som den ska. I en

## Fel! Okänt namn på

opinionsundersökning hösten 2013 som SVT låtit göra svarade 60 procent att sjukvården har blivit sämre sedan förra valet.

Landsting/regioner ser olika ut och verkar under olika villkor och har därför olika behov. I en del landsting är det brist på vårdplatser, i andra saknas personal eller är svårt att rekrytera personal med rätt kompetens. För att lösa problemen föreslår vi en riktad resursförstärkning på 1,5 miljarder kronor till hälso- och sjukvården, som i varje landsting och region kan gå dit behoven är störst.

De flesta problemen i sjukvården har ett samband med personalsituationen, vilket är naturligt eftersom det är en personalintensiv verksamhet där större delen av utgifterna är kostnader för personal. Det riktade stödet på 1,5 miljarder kronor ska i huvudsak användas till personalförstärkning i hälso- och sjukvården. Det är tillräckligt för att anställa minst 3 000 sjuksköterskor, barnmorskor, sjukgymnaster, arbetsterapeuter, logoped, kuratorer etc. I satsningen ingår också pengar till ungdomsmottagningar, glesbygdsmedicin, mobila vårdteam samt vård av tortyr- och krigsskadade.

Hälso- och sjukvårdslagen fastslår att sjukvården ska arbeta förebyggande mot ohälsa. Detta arbete har visat sig vara mycket kostnadseffektivt i termer av bättre hälsa. Trots detta har hälso- och sjukvårdens förebyggande arbete under lång tid varit underfinansierat och marginaliserat med undantag för mödra- och barnhälsovården. Vänsterpartiet avsätter 1 miljard kronor till primärvården för att utveckla vårdcentralerna i det förebyggande arbetet mot ohälsa. Vårt förslag inrymmer också en satsning på socialt utsatta områden där ohälsan är mycket stor.

Det råder stor brist på specialistutbildade sjuksköterskor och antalet minskar stadigt. Genomsnittsåldern är hög och många kommer de närmaste åren att gå i pension. Under de senaste 20 åren har andelen utbildade specialist-sjuksköterskor sjunkit från 70 procent till 40 procent. En anledning till bristen på specialistsjuksköterskor är de många hinder som står i vägen för sjuksköterskor att vidareutbilda sig. Sjuksköterskor måste oftast, till skillnad från läkare, ta tjänstledigt med studiemedel för att specialisera sig. En annan anledning är den dåliga löneutvecklingen. Mot denna bakgrund genomför Vänsterpartiet en satsning på betald specialistutbildning för sjuksköterskor genom att inrätta utbildningsanställningar. Samtidigt ökar vi antalet platser på utbildningen för att möta behovet av fler specialistsjuksköterskor. Reformen kommer att höja kvaliteten på vården och skapa arbetstillfällen genom vikariat för de anställda som vidareutbildar sig.

Vänsterpartiets målsättning är att vården ska vara avgiftsfri för barn. Idag är den öppna hälso- och sjukvården kostnadsfri i nästan hela landet. Läkemedel däremot kostar pengar även för barn, vilket särskilt drabbar barn i fattiga familjer. För att alla barn ska få tillgång till den vård de har behov av och har rätt till bör därför barns läkemedel vara avgiftsfria. Det bör gälla både de läkemedel som idag är subventionerade och de som inte är förmånsberättigade.

En sammanställning av våra satsningar inom hälso- och sjukvården återfinns i tabell 6 nedan.

**Tabell 6 Satsningar sjuk- och hälsovård***Diff mot regeringen, miljoner kronor*

	2014	2015	2016
Riktat stöd till sjukvården	1 500	1 500	1 500
Utveckla vårdcentralerna	1 000	1 000	1 000
Utbildningsanställningar för specialistsjuksköterskor	455	908	908
Avgiftsfria läkemedel för barn	470	470	470
Sänkt högkostnadsskydd	700	700	700
Missbruksvård	277	378	377
<b>Summa</b>	<b>4 402</b>	<b>4 956</b>	<b>4 955</b>

### 6.2.7 Minskad barnfattigdom

Klyftorna mellan barn till fattiga föräldrar och barn till rika föräldrar ökar. Andelen barn under den relativa fattigdomsgränsen har ökat med nära 30 procent mellan 2006 och 2012. På sikt leder den ökande barnfattigdomen till ett klassamhälle där välfärden inte längre omfattar dem som inte har råd att betala för sig.

De senaste årens nedmontering av de gemensamt finansierade trygghetssystemen som a-kassa och sjukförsäkring har drastiskt försämrat den ekonomiska situationen för många vuxna. Detta drabbar barnen. Föräldrarnas ekonomiska standard påverkar på ett mycket påtagligt sätt barnens villkor och livsmöjligheter. Att leva i fattigdom har en mängd negativa konsekvenser för barn. Det är väl belagt att en fattig barndom ökar risken för social utsatthet senare i livet.

Många av de barn som är fattiga bor med en av sina föräldrar. Ensamstående har generellt sämre ekonomi än sammanboende och sämst är den för ensamstående kvinnor med barn. Deras relativa ekonomiska standard har försämrats under de senaste 5 åren. Särskilt allvarligt är att andelen ensamstående kvinnor med barn som befinner sig i s.k. ”långvarig låg ekonomisk standard” har ökat högst påtagligt under de senaste åren.

En förklaring till den sämre ekonomin är att arbetslösheten är hög bland ensamstående mödrar och att den har ökat under den borgerliga regeringen. Ökad arbetslöshet är emellertid inte hela förklaringen till den relativa försämringen av ekonomin för ensamstående kvinnor med barn. En lika viktig orsak är att fördelningspolitiken har fått allt mindre betydelse för att utjämna ekonomiska skillnader i samhället. Det behövs förstärkningar av de försäkringar och bidrag som riktar sig mot barnfamiljer för att förbättra den ekonomiska situationen för ekonomiskt utsatta hushåll.

De familjer som lever med ekonomiskt bistånd har ofta svårt att få pengarna att räcka till annat än de dagliga eller återkommande utgifterna. En följd av detta är att barn i ekonomiskt utsatta familjer inte får tillgång till fritidsaktiviteter i tillräcklig utsträckning, vare sig sådana som föräldrar och barn gör tillsammans eller som barnen utövar på egen hand. På så sätt stängs dessa barn ute från det de flesta andra barn tar för självklart. Vi föreslår därför en höjning av riksnormen för försörjningsstöd med 300 kronor i månaden per

**Fel! Okänt namn på**

barn. Vi vill också höja underhållsstödet med 400 kronor för barn under 13 år och med 600 kronor för dem som är 13–19 år eftersom tonårsbarn medför högre kostnader. Vänsterpartiet välkomnade regeringens höjning av grundnivån i föräldraförsäkringen från 180 kronor till 225 kronor per dag. Vi kan emellertid konstatera att denna nivå inte är tillräcklig. Vi föreslår därför att grundnivån höjs till 250 kronor per dag.

### **6.2.8 Stärkt äldreomsorg**

Andelen äldre över 80 år som får offentlig äldreomsorg har nästan halverats sedan 1980. Om anledningen till den minskade omsorgen bara hade varit att äldre människor blir allt friskare hade det varit goda nyheter. Tyvärr är inte bättre hälsa bland de äldre den enda orsaken. Äldreomsorgen är nämligen den del av de kommunala välfärdsverksamheterna som sedan 90-talskrisen har fått minst resurser.

En stor del av omsorgen utförs fortfarande inte av anställd personal utan av anhöriga, som blir tvungna att ta ett större ansvar när det offentliga träder tillbaka. Det är svårt att veta exakt hur stor insats anhöriga gör. Enligt fackförbundet Kommunal fick 2010 två tredjedelar av de äldre över 75 år som är i behov av stöd i vardagen hjälp av någon anhörig eller bekant som de inte bor tillsammans med.

Sambandet mellan en väl utbyggd äldreomsorg och kvinnors deltagande på arbetsmarknaden är också väldigt tydligt. Sverige, som i en internationell jämförelse satsar en relativt stor andel av BNP på äldreomsorgen, har därför en hög sysselsättningsgrad bland kvinnor, både för att kvinnor får möjlighet att ta ett arbete när de inte är tvungna att vårda anhöriga och för att de som anställs i äldreården för det mesta är kvinnor. Därför är satsningar på äldreomsorgen en avgörande jämställdhetsfråga.

Besparingarna och nedskärningarna har försämrat kvaliteten inom äldreomsorgen. För att vända den utvecklingen avser vi att kraftigt öka resurserna. Vi vill öka bemanningen inom äldreomsorgen genom en öronmärkt satsning med fokus på demensården. De kommuner som redan har en god bemanning ska dock kunna använda pengarna till andra delar av äldreomsorgen. När hela vår satsning är fullt utbyggd kommer det att räcka till exempelvis 10 000 fler undersköterskor inom äldreomsorgen och demensården.

Vi föreslår en satsning på en hemtjänstmiljard för att äldre, som har rätt till hjälp i hemmet, ska få mer och bättre hjälp. Pengarna ska användas till tre prioriterade områden: Personaltätheten inom hemtjänsten ska öka. Kontinuiteten bland hemtjänstpersonalen ska bli bättre. Äldre ska få bestämma mer över den hjälp de vill ha av hemtjänsten. Vidare vill vi införa ett tak på 100 kronor per timme för hemtjänst.

Det behövs bättre äldreomsorg för dem som har ett annat modersmål än svenska, och vi avsätter därför medel för att utveckla äldreomsorgen för nationella minoriteter och för dem som invandrat till Sverige.

Vi genomför också ett matlyft i äldreomsorgen för att möjliggöra god och näringsriktig mat. Sammantaget vill vi med ovan nämnda satsningar skapa en tryggare, mer jämlik och mer jämställd äldreomsorg både för de äldre och för



deras anhöriga. En sammanställning av våra satsningar inom äldreomsorgen återfinns i tabell 7 nedan.

**Tabell 7 Satsningar äldreomsorgen**

*Diff mot regeringen, miljoner kronor*

	2014	2015	2016
Ökad bemanning i äldreomsorgen	1 000	2 000	3 000
Hemtjänstmiljard	1 000	1 000	1 000
Maxtak för hemtjänstavgift	300	300	300
Äldreomsorg på egna språket	50	50	50
Matlyft i äldreomsorgen	100	100	100
<b>Summa</b>	<b>2 450</b>	<b>3 450</b>	<b>4 450</b>

### 6.2.9 En mänsklig sjukförsäkring

Var och en av oss ska känna en trygghet i att vi klarar oss ekonomiskt om vi blir sjuka. Det finns ett starkt stöd i befolkningen för att viktiga trygghetssystem som sjukförsäkringen ska finansieras gemensamt och solidariskt. Men regeringens attacker mot sjukförsäkringen har lett till att sjuka utförsäkras, och vi har fått ett Sverige där sjukdom för många har kommit att innebära fattigdom. Detta urholkar legitimiteten och förtroendet för sjukförsäkringen. Eftersom sju av tio långtidssjukskrivna är kvinnor har försämringarna i sjukförsäkringen framför allt ökat fattigdomen bland kvinnor.

De nya regler som regeringen tvingades införa 2012 har inte kunnat ändra på detta. Endast ett fåtal personer har hittills beviljats sjukpenning på fortsättningsnivå enligt de nya oskälighetsreglerna. Det beror på att grundproblemet fortfarande finns kvar, nämligen sjukpenningens borte tidsgräns, den s.k. stupstocken, som innebär att människor blir utförsäkrade. Fyrkantiga tidsgränser anses viktigare än om individen har blivit tillräckligt frisk för att arbeta.

Regeringen föreslår att bidraget till företagshälsovården ska ersättas med ett bidrag till arbetsgivare i syfte att underlätta deras rehabiliteringsansvar. Samtidigt minskas anslaget från 363,5 miljoner kronor till 30 miljoner kronor 2014. Vi accepterar inte den nedskärningen eftersom sjuktalet nu ökar igen och företagshälsovården är viktig både för att förebygga ohälsa på arbetet och för att erbjuda rehabiliteringsinsatser.

Hetsen att komma tillbaka till arbetet så fort som möjligt utan att få tillräckliga rehabiliteringsinsatser riskerar också att öka ohälsan i arbetslivet ytterligare. Det är också allvarligt att regeringen inte följer riksdagens beslut om rätt till rehabilitering innan den borte gränsen i sjukförsäkringen är nådd.

Vänsterpartiet kan aldrig acceptera en sådan politik. Försäkringen och dess villkor ska stimulera till aktiviteter för att ge sjukskrivna förbättrad arbetsförmåga. Den ska vara rymlig så att medicinska insatser, rehabilitering och arbetsprövning kan pågå på ett individuellt anpassat sätt utan att ersättningen påverkas.

Stupstocken måste avskaffas. Det avgörande ska självklart vara om man är för sjuk för att arbeta eller ej. Först efter hot om misstroendeförklaringar har

## **Fel! Okänt namn på**

regeringen följt riksdagens beslut om att avskaffa den orimliga prövningen mot en fiktiv arbetsmarknad, som i dag sker efter ett halvår. Detta kommer nu att ändras till att gälla normalt förekommande arbeten. Detta är en liten förändring till det bättre men löser inte problemen.

Vi vill individanpassa sjukförsäkringen så att man kan få ersättning i fler steg än dagens fyra för att göra det lättare och mindre riskabelt att pröva att börja arbeta igen. Det bör även skapas strukturer så att arbetsgivare inte som i dag kan frångå sitt ansvar för att stödja den anställde på dennes väg tillbaka i arbete. För långtidssjukskrivna vill vi införa ett högriskskydd som gör att staten övertar kostnaden för sjuklönen.

Att över en tredjedel av alla löntagare och två tredjedelar av alla heltidsanställda i dag befinner sig över taket i sjukförsäkringen är ohållbart för oss som vill ha en solidariskt finansierad försäkring med hög kvalitet. Vi vill höja inkomsttakerna för maximal sjukpenning till 29 600 kronor per månad år 2014 och till 33 300 kronor per månad 2016.

Vi vill också att hela den sjukpenninggrundande inkomsten ska räknas och vi avskaffar den omräkning som regeringen har infört. Våra förslag innebär då att ersättningsnivåerna höjs i både sjuk- och föräldraförsäkringen.

Även de som får sjuk- eller aktivitetsersättning har en ekonomiskt mycket svår situation och vi vill därför höja ersättningsnivån från 64 till 67 procent och bostadstillägget med 340 kronor per månad.

Vidare gör sjukförsäkringens karensdag att personer med små marginaler tvingas gå till jobbet även när de borde stanna hemma. Som ett första steg mot ett avskaffande vill vi ersätta den med ett karensavdrag, för att förhindra de särskilt hårda konsekvenserna för personer som har färre men längre arbetspass än normalt, exempelvis de med nattpass i vård och omsorg.

### **6.2.10 Kulturen**

För Vänsterpartiet är kulturen en viktig del av välfärden och demokratin. Ansvaret för att vi alla ska ha tillgång till högklassig och professionellt framställd kultur och möjlighet att själva utöva olika former av kultur vilar också på det allmänna. Vänsterpartiet vill öka kulturens utrymme i samhället. Vi vill göra kulturarvet tillgängligt för alla och låta nyare konstformer få utrymme. Vänsterpartiet lägger också stor vikt vid de nationella minoriteternas rätt och möjlighet till kulturutövning och uttryckssätt.

Vänsterpartiet anser att barn från alla familjer, oavsett ekonomi eller social ställning, ska ges möjlighet att delta i kulturskolans verksamhet. För att detta ska bli möjligt måste avgifterna till kulturskolan på sikt tas bort. I ett första steg vill Vänsterpartiet införa en maxtaxa på 300 kronor per termin för kulturskolan.

Vi vill återinföra succén med fri entré på de statliga museerna och ta reformen ett steg vidare genom att möjliggöra fri entré på regionala och kommunala museer. Vi vill inrätta ett populärkulturcentrum för att fånga upp kulturytringar som många gånger missas av andra kulturinstitutioner.

Vi vill också stödja inrättandet av digitala bibliotek för nedladdning av film, musik och annan media och vi vill främja digitaliseringen av biografsa-

longer genom att öka omställningsstödet och därmed ge även de fattigaste kommunerna möjlighet att hålla en biografalong på orten.

### 6.3 Bättre livsvillkor för unga

Unga vuxna tillhör de stora förlorarna under 2000-talet. Även om livsvillkoren skiljer sig mellan olika grupper av unga precis som för äldre, så går det att se ett antal samhälleliga misslyckanden som gjort det svårare att leva ett gott liv som 20–25-åring i Sverige idag jämfört med när dagens 50-åringar började sitt vuxenliv.

Att kunna flytta hemifrån före 25 års ålder är ingen självklarhet. Nästan var fjärde ung vuxen bor hemma hos föräldrarna medan andra flyttar runt mellan osäkra andra- och tredjehandskontrakt. Bara drygt hälften av unga mellan 20 och 27 års ålder har ett eget boende idag.

Det har blivit betydligt svårare för unga att få ett jobb. Ungdomsarbetslösheten har ökat med 24 000 personer sedan 2006 och uppgår nu till hela 23,6 procent av de unga. Bakom den alarmerande siffran finns unga i olika slags problematiska situationer; där finns de som studerar, men söker jobb vid sidan av eftersom studiemedlen inte räcker för att klara levnadskostnaderna, där finns en stor grupp som varvar tillfälliga jobb med återkommande arbetslöshet, och där finns en växande grupp som fastnar i långvarig arbetslöshet på grund av diskriminering eller bristande utbildning.

De försämrade trygghetssystemen har gjort det i stort sett omöjligt för unga att kvalificera sig till arbetslöshetsersättning. Antalet unga med funktionsnedsättning som får aktivitetsersättning, det som förut hette förtidspension, med mycket låg ersättningsnivå har också ökat kraftigt. Unga vuxna är idag den grupp som näst efter de allra äldsta löper störst risk att leva i fattigdom.

Att den psykiska ohälsan bland unga har ökat trendmässigt sedan 1990-talet måste ses mot bakgrund av de försämrade livsvillkoren för unga vuxna. Dålig ekonomi, otrygga anställningsvillkor och brist på framtidstro skapar stress och ökar risken för psykisk ohälsa.

Unga människor i Sverige har rätt att kräva bättre förutsättningar i livet. Och samhället har allt att vinna på att åtgärda de problem som ligger till grund för ungas rotlöshet och otrygghet.

Vänsterpartiet föreslår ett antal satsningar för att förbättra ungas livsvillkor och möjligheter. Satsningarna innefattar bostadsinvesteringar, satsningar på jobb och utbildning, bättre anställningstrygghet, högre studiemedel och fler kuratorer och psykologer på landets ungdomsmottagningar.

#### 6.3.1 Ungas rätt till trygga anställningar

Otrygga anställningar är vanligast bland unga. I åldersgruppen 16–24 år har fler än hälften av dem som jobbar en tidsbegränsad anställning. I åldersgruppen 25–29 år har var fjärde ett tidsbegränsat jobb. En stor andel av de arbets-

**Fel! Okänt namn på**

lösa unga varvar i praktiken jobb och arbetslöshet och lever i en ständig osäkerhet inför framtiden på både kort och lång sikt.

De många tim- och behovsanställningarna och staplandet av visstidsanställningar på varandra utgör ett hinder för unga människors etablering i arbetslivet. Att inte ha en fast anställning eller ens en någorlunda förutsägbar inkomst gör det också svårt att teckna ett hyreskontrakt eller låna pengar till en bostad. Ungas relativt dåliga ekonomi och den växande psykiska ohälsan bland unga har tydliga samband med denna otrygga arbetsmarknadssituation.

De otrygga anställningarna måste begränsas så att också unga får en möjlighet att etablera sig i samhället och ges möjlighet till delaktighet och inflytande på arbetsplatsen. Vi föreslår därför att det införs en absolut gräns för hur länge en och samma person kan vara visstidsanställd innan man ges företräde till ett fast jobb. Vi vill också att det införs tydliga kriterier för när en anställning får vara tidsbegränsad.

### **6.3.2 Ungas rätt till jobb med en rimlig lön**

Den borgerliga regeringens satsningar på jobbgaranti och sänkta arbetsgivaravgifter för unga har inte haft någon effekt på ungdomsarbetslösheten, som nu är högre än när satsningarna genomfördes.

Det som krävs för att komma till rätta med den höga ungdomsarbetslösheten är framförallt en politik för fler jobb i Sverige. Men det behövs också en aktiv utbildnings- och arbetsmarknadspolitik som rustar arbetslösa ungdomar för framtiden och erbjuder dem en väg in i arbetslivet. Vi behöver investera i de ungdomar som i dag står utanför arbetsmarknaden och ge dem en möjlighet att gå från arbetslöshet till arbete eller studier.

Vänsterpartiet vill att unga ska få tidiga och individuellt anpassade insatser hos Arbetsförmedlingen, utan att behöva invänta de fasta tidsgränser som regeringen har infört i sina garantiprogram.

Vi föreslår att alla unga bör ges rätt att få en fullständig gymnasieutbildning genom Komvux och fler unga arbetslösa ska ges chansen att få en yrkesinriktad utbildning genom arbetsmarknadsutbildning, yrkesvux eller Yrkeshögskolan.

Vi föreslår en stor satsning på generationsväxling i arbetslivet genom utbildningsvikariat, traineeanställningar och lärlingsanställningar i yrken med stora rekryteringsbehov de kommande åren. Unga långtidsarbetslösa med särskilda svårigheter att få jobb ska kunna erbjudas övergångsjobb, vilka är subventionerade anställningar med kollektivavtalsenliga löner som ger praktisk yrkeserfarenhet och möjligheter att komma ut på arbetsmarknaden.

Med vår politik och de utbildnings- och arbetsmarknadsinsatser vi föreslår kommer alla unga arbetslösa att erbjudas ett jobb eller en utbildningsplats inom 90 dagar.

Ungdomar som haft sommarjobb under skoltiden efter slutförda studier har lättare att få en förankring på arbetsmarknaden. Idag råder emellertid hård konkurrens om jobben. Vi vill införa ett stimulansbidrag till kommunerna för att de ska kunna garantera sina 17-åringar sommarjobb under tre veckor. Stimulansbidraget innebär att kommunerna bara behöver betala en fjärdedel

av kostnaden för varje sommarjobb. Vår satsning finansierar 20 000 sommarjobb och uppgår till 300 miljoner kronor (se även avsnitt 6.6.1).

### 6.3.3 Stärkta möjligheter att studera under rimliga former

Dagens yrkesutbildningar motsvarar inte de krav som arbetslivet ställer. Detta är särskilt allvarligt i ett läge när det råder stor brist på kvalificerade yrkesarbetare.

Vänsterpartiet vill att gymnasieskolan ska komma närmare arbetsplatserna och hitta former för hur arbetsmarknadens parter kan få större inflytande över och ansvar för yrkesutbildningen.

Vi föreslår också att alla gymnasiets yrkesutbildningar ska ge högskolebehörighet. Den som valt att utbilda sig till ett yrke måste ha goda möjligheter att i framtiden vidareutbilda sig eller omskola sig. Att kunna läsa vidare ska vara en möjlighet för alla.

Högskolestudenternas ekonomiska situation har försämrats under de senaste åren. Många upplever att de ekonomiska villkoren går ut över studierna. Allt fler blir beroende av tillskott från föräldrar eller andra närstående. Att jobba vid sidan av studierna ska vara en möjlighet, inte ett faktiskt tvång.

Vänsterpartiet vill därför höja studiemedlen med 750 kronor per månad och stegvis höja bidragsdelen. Vi vill också öka antalet platser på högskolan (se avsnitt 6.2.5).

### 6.3.4 Ett stabilt boende att trivas i

Landets unga är värda en långsiktighet och en trygghet i att kunna planera sin framtid, flytta hemifrån och möjlighet att kunna börja sina vuxenliv. Att flytta mellan andrahands- och icke-kontrakt flera gånger om året och tvingas tillbaka hem till sina föräldrar är inget som någon ska behöva acceptera.

Det råder idag en akut bostadsbrist i stora delar av Sverige. Särskilt stor är avsaknaden av hyresrätter, framför allt i stor- och i universitetsstäderna.

Bristen på hyresrätter drabbar främst personer som inte är etablerade på bostadsmarknaden eller som behöver flytta men inte har råd att köpa en bostad, t.ex. ungdomar. Nästan 290 000 unga vuxna saknar i dag ett eget boende. Enligt Hyresgästföreningen är det bara 51 procent av de unga mellan 20 och 27 år som bor i egen bostad, dvs. hyresrätt med förstahandskontrakt, bostadsrätt eller eget hus. Det är den lägsta siffran sedan 1997. För att fylla behovet skulle det behövas ca 190 000 bostäder.

Idag kan enbart fyra av 32 studentstäder garantera studenter ett boende inom en månad, medan nio studentorter inte kan garantera studenter någon bostad alls under hela höstterminen.

Vänsterpartiet föreslår därför ett investeringsstöd för ökat bostadsbyggande. Vänsterpartiets mål är att det ska byggas 40 000 bostäder om året, varav en majoritet ska vara hyresrätter. Vi föreslår även en sänkning av fastighetsskatten på hyresrätter, även studentbostäder. På så sätt bör hyran kunna sänkas (se även avsnitt 6.5.5).

Fel! Okänt namn nå

### 6.3.5 Bättre stöd till unga som mår dåligt

En stor del av Sveriges unga mår psykiskt dåligt. Särskilt bekymmersamt är det när det gäller unga kvinnor. Idag saknas i alltför hög grad ett lättillgängligt samtalsstöd för att fånga upp unga med psykisk ohälsa. Framförallt saknas det för dem som har lämnat skolan och inte har tillgång till elevhälsovården.

Det finns därför stora behov av att stärka ungdomsmottagningarna. Framförallt handlar det om att anställa fler psykologer och kuratorer vid mottagningarna. Men det behövs också ett ökat öppethållande under helger och lov, för att öka tillgängligheten. För att klara detta behövs det också mer personal generellt.

Vi föreslår att en satsning ska genomföras på ungdomsmottagningar, inriktad dels på att rusta dem ytterligare för att arbeta mot den psykiska ohälsan bland unga, dels på att erbjuda bättre öppettider i allmänhet. Satsningen innebär konkret ett stimulansbidrag med medfinansiering som kan gå till att anställa fler psykologer, kuratorer, barnmorskor och läkare. Stimulansbidraget uppgår till 130 miljoner kronor per år.

## 6.4 Ökad jämställdhet

Jämställdhet mellan kvinnor och män är i grunden en fråga om demokrati och mänskliga rättigheter. Vänsterpartiets ekonomiska politik syftar till att omfördela makt och resurser så att kvinnor och män ges samma utrymme och möjlighet till egen försörjning, att förfoga över sin egen tid och vara delaktiga i beslut som rör det egna livet och samhällsutvecklingen.

Att förändra arbetslivets villkor och fördelningen av avlönat och oavlönat arbete är nyckelfaktorer för att uppnå jämställda livsvillkor i vardagen. Ekonomisk jämställdhet har också positiva effekter på den mer övergripande samhällsekonomiska utvecklingen, vilket uppmärksammats i en rad studier på senare år. Studierna har ofta tagit sin utgångspunkt i skillnaderna i förvävsfrekvens mellan kvinnor och män och pekar på de stora samhällsekonomiska vinster som går att göra om kvinnor förvävsarbetar i samma utsträckning som män. Nedan refereras till ett par av dessa studier.

En OECD-rapport från 2008 räknar med att en fjärdedel av den ekonomiska tillväxten i Europa sedan 1995 kan förklaras av kvinnors ökade sysselsättning. Ett liknande resultat återfinns i en uppmärksam studie av Goldman Sachs-ekonomen Kevin Daly som baseras på euroländernas tillväxt. Av euroländernas genomsnittliga årliga tillväxt på 2,1 procent mellan 1995 och 2005 beräknar Daly att 0,4 procentenheter förklaras av ökad sysselsättningsgrad bland kvinnorna.<sup>46</sup> Daly menar vidare att om kvinnor skulle för-

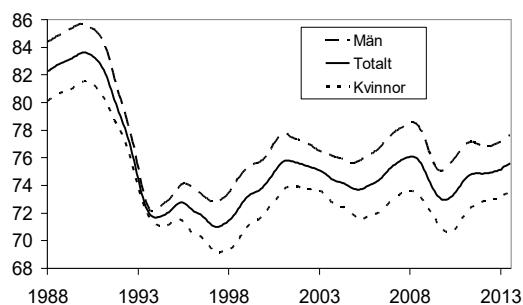
<sup>46</sup> Daly, Kevin (2007), "Gender Inequality, Growth and Global Ageing".

Fel! Okänt namn på

värvsarbete i samma utsträckning som män skulle detta kunna öka USA:s BNP med 9 procent och eurozonens BNP med 13 procent.<sup>47</sup>

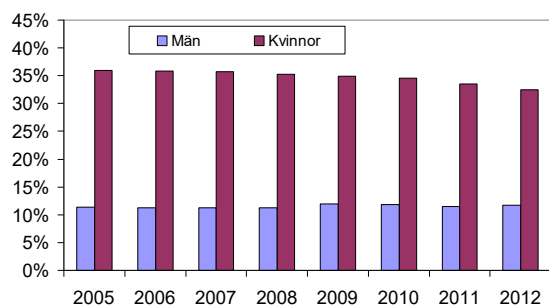
Skillnaden i antalet arbetade timmar beror dels på att kvinnor i högre utsträckning än män jobbar deltid, dels på lägre sysselsättningsgrad. I diagram 20 nedan visas utvecklingen av kvinnors och mäns sysselsättningsgrad (16–64 år) sedan 1988. Bortsett från åren i samband med 1990-talskrisen har skillnaden i sysselsättningsgrad varit tämligen konstant på drygt 4 procentenheter. Detta sysselsättningsgap motsvarar ca 120 000 personer.

**Diagram 20 Sysselsättningsgrad, kvinnor och män, 16–64 år, 1988–2013<sup>48</sup>**



Källa: SCB (AKU).

**Diagram 21 Andel män respektive kvinnor med en veckoarbetstid < 35 h, 2005–2012**



Källa: RUT, Dnr 2013:262.

En lika stor sysselsättningspotential finns i att minska skillnaderna mellan mäns och kvinnors deltidarbete. Under 2012 jobbade ca 33 procent av de sysselsatta kvinnorna deltid. Motsvarande siffra för männen var ca 12 procent (se diagram 21 ovan). Om kvinnor skulle arbeta heltid i samma utsträckning som männen skulle 448 500 fler kvinnor få en heltidsanställning. Baserat på genomsnittlig deltid bland de deltidsanställda går det att räkna ut vad detta

<sup>47</sup> Ibid.

<sup>48</sup> Trendade månadsvärden.

Fel! Okänt namn på

”deltidsgap” motsvarar i antal heltidstjänster (se tabell 8 nedan). Som framgår av tabellen skulle sysselsättningen öka med ca 134 000 heltidstjänster om kvinnorna jobbade heltid i samma utsträckning som männen. Tillsammans med ett stängt sysselsättningsgap (som 2012 motsvarade drygt 116 000 personer) innebär detta alltså att om kvinnor förvärvsarbetade i samma utsträckning som männen skulle sysselsättningen bland kvinnorna öka med motsvarande 250 000 heltidstjänster.

**Tabell 8 Ökning av antalet sysselsatta i termer av heltidstjänster om kvinnors sysselsättningsgrad och deltidsarbete blir densamma som mäns, år 2012**

Sektor	Stängt sysselsättningsgap	Stängt deltidsgap	Sysselsättning + deltidsgap
Privat	65 900	83 900	149 800
Landsting	10 500	9 300	19 800
Kommun	33 500	33 600	67 100
Stat	6 400	7 300	13 700
<b>Summa</b>	<b>116 300</b>	<b>134 100</b>	<b>250 400</b>

Källa: RUT, dnr 2013:262, egen beräkning.

En förutsättning för att ett ökat arbetsutbud ska materialiseras i form av ökad sysselsättning är att det finns en efterfrågan som matchar det ökade utbudet. Men med tanke på att ca 50 procent av kvinnorna arbetar inom s.k. bristyrken torde det finnas en stor sysselsättningspotential i ett ökat arbetsutbud bland kvinnorna. Många av de deltidsarbetande kvinnorna vill också arbeta på heltid. Av de drygt 700 000 kvinnor som arbetar deltid uppger ca 200 000 kvinnor att de saknar lämpligt heltidsarbete, men skulle vilja ha det. Till det ska läggas att ca 140 000 jobbar deltid p.g.a. vård av barn.<sup>49</sup>

Vänsterpartiet har låtit Riksdagens utredningstjänst (RUT) räkna på de offentliga finansiella effekterna om kvinnor skulle förvärvsarbeta i samma utsträckning som män. Beräkningen utgår från att den ökade sysselsättningen fördelar sig enligt den nuvarande fördelningen beträffande skattefinansierad sysselsättning respektive icke skattefinansierad sysselsättning. Analysen visar att en sådan utveckling skulle stärka den offentliga sektorns finanser med drygt 15 miljarder kronor.<sup>50</sup> I beräkningen av de offentliga finanserna ingår alltså även en ökning av antalet sysselsatta kvinnor inom den offentliga sektorn med 100 000 personer.

I utredningstjänstens beräkning av de offentliga finansiella effekterna ingår inte minskade utgifter för a-kassa och försörjningsstöd. Man har heller inte beaktat moms- och BNP-effekter i form av ökad privat konsumtion. Å andra sidan tar analysen inte hänsyn till eventuella undanträngningseffekter.<sup>51</sup>

<sup>49</sup> RUT, dnr 2013:262.

<sup>50</sup> Ibid.

<sup>51</sup> Man har heller inte tagit hänsyn till att behovet av barnomsorg kan öka om kvinnors deltidsarbete minskar. Denna potentiella effekt förefaller dock tveksam eftersom kvinnors ökade sysselsättningsgrad (fördelad enligt nuvarande sysselsättningsmönster) skulle medföra ökad personaltäthet inom barnomsorgen.



Sammantaget är det dock troligt att den offentligfinansiella effekten underskattas i utredningstjänstens beräkning.

Sammanfattningsvis kan vi konstatera att ökade möjligheter för kvinnor att förvärvsarbeta inte bara innebär en vinst för enskilda kvinnors möjlighet till egen försörjning, utan också för samhällsekonomin.

Vänsterpartiet vill genomföra ett antal strategiskt viktiga reformer för att minska löne- och inkomstskillnaderna mellan kvinnor och män och omfördela ansvaret för det obetalda hemarbetet.

Vi vill individualisera föräldraförsäkringen, så att det blir en självklarhet för både kvinnor och män att ta ansvar för sina barn. Det faktum att kvinnor idag tar ut drygt tre fjärdedelar av föräldraledigheten är ett av huvudskälen till den strukturella diskriminering som drabbar kvinnor i arbetslivet. Under föräldraledigheten etableras också mönstret att kvinnor bär huvudansvaret för hushållsarbetet, vilket tenderar att påverka arbetsmönster och inkomstmöjligheter under resten av livet.

Vi vill stärka rätten till fast anställning och heltidsarbete. Otrygga anställningar, oregelbundna arbetstider och deltider är betydligt vanligare i kvinnodominerade yrken och är en stor del av förklaringen till kvinnors lägre inkomster.

Vi satsar på ett kraftigt förstärkt stimulansbidrag till barnomsorg på oönskade arbetstid. De flesta yrken inom vård, omsorg och service, där kvinnor är överrepresenterade, innebär krav på att arbeta kvällar, helger och nätter. Om det ska kunna gå att förena dessa yrken med föräldraskap utan att tvingas jobba deltid måste barnomsorgen göras tillgänglig också utanför kontorstid. Vi föreslår också att ensamstående föräldrar ska ges möjlighet att få barnomsorg i hemmet till vanlig förskoletaxa när barnen är sjuka och inte kan vara i förskolan, vilket stärker ensamföräldrars ställning på arbetsmarknaden.

Vi gör också omfattande satsningar på välfärdssektorn. Vi höjer de generella statsbidragen till kommuner och landsting och budgeterar för ett stort antal riktade satsningar på vården, skolan och omsorgen. Våra satsningar innebär både höjd kvalitet och fler anställda i välfärdsverksamheterna, och minskar därmed behovet av oavlönat omsorgsarbete. Vi satsar också på utbildning för barnskötare, undersköterskor och vårdbiträden och bättre villkor för specialistutbildningen för sjuksköterskor, vilket skapar förutsättningar för bättre löner och arbetsvillkor i dessa yrken.

Lönebildningen sköts av parterna i avtalsförhandlingar, och det är en modell vi värnar om. Vi kan dock konstatera att de strukturella löneskillnaderna mellan mans- och kvinnodominerade yrken inte rubbats nämnvärt, trots uppställda målsättningar i flera avtalsrörelser. Det har blivit tydligt att det statliga Medlingsinstitutets tolkning av det så kallade märket<sup>52</sup> är en del av problemet. Vänsterpartiet menar att Medlingsinstitutets uppdrag måste förtydligas, så att det klart framgår att en ansvarsfull lönebildning innefattar en utjämning av de strukturella löneskillnaderna mellan kvinno- och mansdominerade yrken.

<sup>52</sup> "Märket" är den löneökningnivå som den konkurrensutsatta industrin avtalar om, och som utgör riktmärke för löneökningarna på resten av arbetsmarknaden.

Fel! Okänt namn på

Med dessa förslag tar vi viktiga steg mot en jämställd fördelning av arbete och inkomster. De reformer vi föreslår skapar också förutsättningar för en utjämning av de relativa löneskillnaderna mellan kvinnor och män.

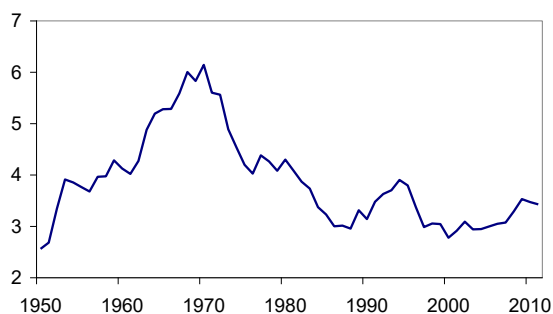
## 6.5 Investeringar för fler jobb

### 6.5.1 Offentliga investeringar

På senare tid har en rad tunga instanser kritiserat regeringen för bristen på offentliga investeringar. De offentliga investeringarna har trendmässigt fallit som andel av BNP under de senaste 40 åren (se diagram 22 nedan). Framför allt är det de kommunala investeringarna som minskat och Finanspolitiska rådet konstaterar att mycket talar för att dessa borde öka framöver (vilket de även gjort under de senaste åren).<sup>53</sup> Även SNS Konjunkturråd har analyserat frågan om de svenska investeringarnas utveckling. De analyserar bl.a. hur olika typer av investeringar har utvecklats. Deras slutsats är att det är investeringarna i infrastruktur och fastigheter som är låga, vilket gäller såväl i ett historiskt som i ett internationellt perspektiv (för en länderjämförelse avseende bostadsinvesteringar, se diagram 23 nedan). De konstaterar vidare att det snarare är det låga bostadsbyggandet än hushållens skuldsättning som ligger bakom de senaste årens stigande huspriser.<sup>54</sup>

#### Diagram 22 Offentliga sekt. investeringar

% av BNP



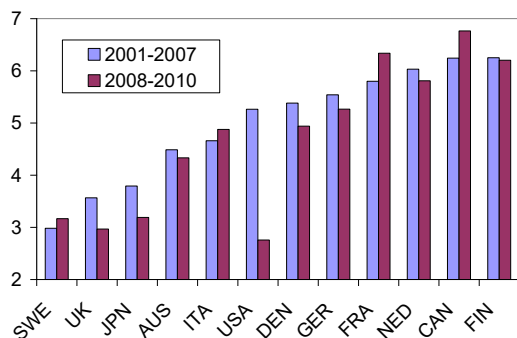
Källa: SCB.

<sup>53</sup> Finanspolitiska rådet, "Svensk finanspolitik – Finanspolitiska rådets rapport 2009".

<sup>54</sup> SNS: "Konjunkturrådets rapport 2012 Enkla regler svåra tider".

**Diagram 23 Bostadsinvesteringar**

% av BNP



Källa: SNS.

I ”Konjunkturläget mars 2012” studerade Konjunkturinstitutet utvecklingen av de svenska investeringarna i infrastruktur. KI konstaterar att det under det senaste decenniet skett en betydande utbyggnad av järnvägen i Sverige. Investeringarna i infrastruktur har som andel av BNP ökat under den senaste 10-årsperioden. Parallellt med denna utveckling har emellertid volymerna av såväl gods- som persontrafik ökat i ännu högre grad. Detta gäller särskilt persontrafiken, som sedan 1993 har ökat med över 70 procent. Utbyggnaden av järnvägen står med andra ord inte i paritet med den ökade trafikmängden. De största bristerna återfinns framför allt i storstadsregionerna med betydande flaskhalsar. Dessa brister innebär emellertid också att kapaciteten på andra järnvägssträckor inte kan utnyttjas optimalt. Därutöver finns det även på andra håll problem med enkelspår och brist på mötesplatser.

De låga investeringarna är ett stort samhällsproblem. Vad gäller bostäderna är situationen särskilt bekymmersam i storstadsregionerna och på en del universitetsorter. Utöver de individuella problem som bostadsbristen för med sig är det också ett samhällsekonomiskt problem. En väl fungerande arbetsmarknad förutsätter att människor har möjlighet att flytta och bosätta sig på de orter där jobben och utbildningarna finns. Samma sak gäller för infrastrukturen. Brister i infrastrukturen försvårar resandet till och från arbetet och försämrar därmed arbetsmarknadens funktionssätt. Förseningarna i godstrafiken drabbar också företagen och hämmar tillväxten. Detta ökar risken för att många företag väljer bort järnvägen till förmån för vägtransporter, vilket ökar klimatbelastningen av godstrafiken.

### 6.5.2 Investeringarnas betydelse för arbetslösheten

I en rapport från Almega, Teknikföretagen och Unionen<sup>55</sup> analyseras bl.a. investeringarna inom industrin. I samband med finanskrisen sjönk investeringarna på bred front i den svenska ekonomin. Inom industrin hade emeller-

<sup>55</sup> Almega, Teknikföretagen och Unionen, ”Ekonomiska förutsättningar, Teknikindustri och tjänster inför avtalsrörelsen 2013”.

## Fel! Okänt namn på

tid investeringarna legat på historiskt låga nivåer under flera år innan finans-krisen. Rapportförfattarna konstaterar att de låga investeringarna har sänkt Sveriges potentiella produktionsnivå vid fullt kapacitetsutnyttjande. De noterar vidare att detta kommer att påverka tillväxt och sysselsättning negativt om inte investeringsvolymerna ökar kraftigt framöver.

På det akademiska området har sambandet mellan investeringar och arbetslöshet studerats i en rad olika uppsatser. En av de mer inflytelserika är Stockhammer och Klär (2010)<sup>56</sup> som undersökte kapitalstockens och AMI:s (arbetsmarknadens institutioner) betydelse för arbetslösheten med hjälp av en panelanalys av 20 länder. I studien finner de ett starkt negativt medelfristigt samband mellan kapitalstockens tillväxt och arbetslöshetsnivån, dvs. högre investeringar resulterade i lägre arbetslöshet. De fann också ett starkt positivt samband mellan realränta och arbetslöshet.<sup>57</sup> Effekterna av arbetsmarknadens institutioner var däremot i de flesta fall små och icke-robusta. Det starka sambandet mellan kapitalstocken och arbetslösheten bestod även när de kontrollerade för effekter av förändringar i realräntan.

I diagram 24 visas sambandet mellan kapitalstockens tillväxt<sup>58</sup> och arbetslösheten i Sverige för perioden 1961–2012. Flera intressanta iakttagelser kan göras. För det första finns det ett negativt samband mellan kapitalstocken och arbetslösheten för hela perioden 1961–2012. För det andra kan vi konstatera att varaktig låg arbetslöshet (perioden 1961–1991, nedre högra fältet i diagrammet) endast föreligger under perioder då tillväxten i kapitalstocken under flera år ligger mellan 2–4 procent. En liknande iakttagelse kan göras om man relaterar arbetslöshetens utveckling med utvecklingen av investeringarna som andel av BNP (se diagram 25 nedan). Perioden med låg arbetslöshet sammanfaller i princip med att investeringarna som andel av BNP överstiger 20–21 procent (nedre högra fältet).

Som vi tidigare har konstaterat, och som är väl bekant, bröts perioden med låg arbetslöshet av 1990-talskrisen. Den ekonomiska krisen i början 1990-talet hade sina speciella orsaker som det här inte finns utrymme att närmare analysera. Men det vi kan konstatera är att arbetslösheten sedan dess aldrig varit i närheten av de låga nivåer som förelåg innan 1990-talskrisen, och att detta löper samman med att investeringarna inte återgått till de nivåer som var för handen innan krisen (oavsett om dessa mäts som tillväxten av kapitalstocken eller som fasta bruttoinvesteringar som andel av BNP).

För det tredje kan vi konstatera att sambandet mellan investeringarna och arbetslösheten gäller för såväl perioden med låg arbetslöshet 1961–1991 (nedre högra fälten i diagrammen) som för perioden med hög arbetslöshet 1992–2012 (övre högra fälten i diagrammen). Vi kan också konstatera att

<sup>56</sup> Stockhammer, E., Klär, E. (2010), "Capital accumulation, labour market institutions and unemployment in the medium run", *Cambridge Journal of Economics*.

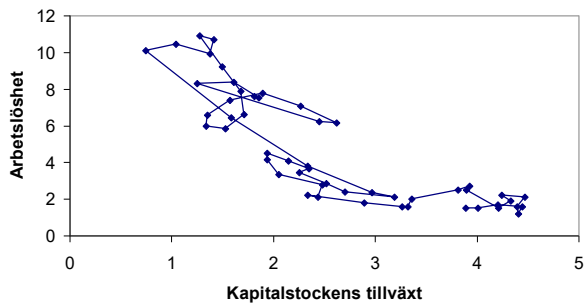
<sup>57</sup> Lägre realräntor sänker företagets kapitalkostnader. Lägre kapitalkostnader bör leda till ökade investeringar i och med att fler investeringar blir lönsamma, vilket i sin tur kan antas leda till lägre arbetslöshet.

<sup>58</sup> Närmare bestämt nettokapitalstockens tillväxttakt (Net Capital Stock).

Fel! Okänt namn på

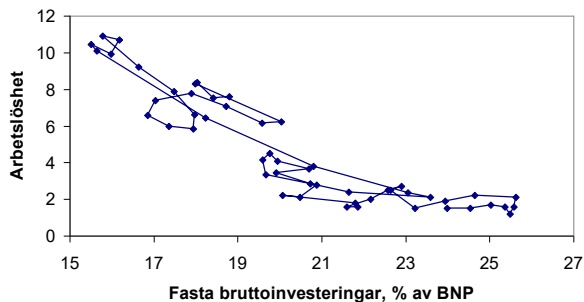
sambandet tycks vara starkare under den senare delen av perioden, dvs. under 1992–2012 då arbetslösheten är hög och investeringarna låga.

**Diagram 24 Arbetslöshet och kapitalstockens tillväxt, Sverige 1961–2012**



Källa: Konjunkturinstitutet och AMECO.<sup>59</sup>

**Diagram 25 Arbetslöshet och investeringar som andel av BNP, Sverige 1961–2012**



Källa: Konjunkturinstitutet och AMECO.<sup>60</sup>

Det starka sambandet mellan investeringarna och arbetslösheten i Sverige kan ses som ett uttryck för den aggregerade efterfrågans betydelse för arbetslösheten. Den minskade investeringstakten sammanfaller med en tidsperiod då den ekonomiska politiken har prioriterat inflationsbekämpning framför att hålla uppe efterfrågan och bekämpa arbetslösheten. Vänsterpartiet föreslår ändrade mål för finans- och penningpolitiken, bl.a. i syfte att öka efterfrågan och därmed få upp investeringsvolymerna. Därtill lägger vi en rad konkreta förslag på ökade offentliga investeringar, samt föreslår att staten ska ändra i budgetlagen så att lånefinansiering utgör huvudprincip och att staten därmed i större utsträckning ska kunna fördela investeringskostnaderna över investerings livslängd.

<sup>59</sup> Nettoinvesteringar: (AMECO), Arbetslöshet: 1961–1979 (AMECO), 1980–2012 (KI).

<sup>60</sup> Fasta bruttoinvesteringar: (KI), Arbetslöshet: 1961–1979 (AMECO), 1980–2012 (KI).

Fel! Okänt namn nå

### 6.5.3 Investeringar i grön infrastruktur

Vänsterpartiet vill kraftigt höja ambitionsnivån i klimatpolitiken. Vi är övertygade om att det går att ställa om Sverige och skyndsamt minska utsläppen av växthusgaser och samtidigt vara en industrination och ett välfärdsland i framkant. Genom att ta vårt historiska ansvar för utsläppen kan vi även påverka andra länder att se fördelarna med att ställa om samhället för långsiktig hållbarhet. Vi vill skärpa det svenska utsläppsmålet till 45 procent till 2020 och målet ska uppnås genom att samtliga utsläppsminskningar görs på hemmaplan, i Sverige.

Genom breda samhällsnyttiga investeringar i grön infrastruktur bidrar vi till att uppnå både miljö- och klimatmål. Med ett systemskifte inom infrastrukturen för en grön omställning kan Sverige bli ett bättre samhälle med fler jobb. För detta krävs kraftiga statliga investeringar i järnväg och kollektivtrafik. Då ges förutsättningar för att andelen kollektivtrafikresenärer och godskapaciteten på spår kan öka och vägtransportvolymerna minska.

I Sverige står inrikestransporterna för 33 procent av växthusgasutsläppen. Med regeringens ram för infrastruktursatsningar för perioden 2014–2025 saknas instrument för att genomföra det nödvändiga systemskiftet för hållbara transportlösningar och kraftigt minskade utsläpp inom sektorn. Avsaknaden av ett sammanhållet järnvägssystem minskar dessutom möjligheterna att kostnadseffektivt nyttja nuvarande låga anslag för underhåll och investeringar.

SJ måste få tydliga mål som prioriterar samhällsnyttan. Avregleringar och privatiseringar inom järnvägen måste ersättas med ett gemensamt och sammanhållet järnvägssystem som sätter resenären och godstransportören i centrum. Järnvägen bör därför återregleras och samhället ta ett helhetsansvar för järnvägssystemet. Detta bör riksdagen som sin mening ge regeringen till känna.

De satsningar Vänsterpartiet vill göra på järnvägen skapar utrymme för kraftigt ökad kapacitet och därmed ökad punktlighet för resenärer och gods. För investeringar i närtid krävs ett särskilt fokus på att bygga bort flaskhalsar. För att öka godskapaciteten krävs i första hand ett ökat underhåll och fler spår. Vi föreslår därför ökade investeringar i nya järnvägar med 3,5 miljarder kronor och ökat underhåll i hela vårt järnvägssystem med drygt 1,8 miljarder kronor det kommande året. Vänsterpartiet vill även införa en flexibel investeringspott i hållbara transportlösningar för näringslivet för att snabbt kunna svara på behov som är svåra att förutse.

Vi vill utan dröjsmål påbörja förberedelserna för järnväg mellan Kaunisvaara och Svappavaara samt för ökad kapacitet på Inlandsbanan.

Om tåget ska kunna konkurrera med flyget krävs avsevärt kortare restider längs de stora stråken. Vi har förslag på högre hastigheter längs t.ex. Ostkustbanan, Dalabanan och Södra stambanan samt byggande av Norrbottenbanan. Vi vill även bygga höghastighetsbanor som skulle skapa attraktiva resmöjligheter för långväga resenärer samtidigt som invånarnas regionala tillgänglighet till arbetsplatser och utbildning förbättrades. Genom en ny höghastighetsbana

mellan Stockholm och Göteborg förkortas restiden samtidigt som banutrymme frigörs för ökning av gods kapaciteten.

Vänsterpartiets satsningar för järnvägen skiljer sig markant från regeringens i volym. Schweiz är ett land som trots sitt läge i alpregionen tydligt visar vad en medveten och långsiktig satsning med gemensamma medel kan resultera i. I Schweiz är järnvägen en symbol för sammanhållning och har ett brett politiskt stöd. Persontrafiken är offentligt ägd och marknadsandelen uppgår till hela 17 procent av alla personresor jämfört med Sveriges andel på 8 procent. Vi är övertygade om att även Sverige kan skapa en hela folkets järnväg.

Vänsterpartiet vill skapa förutsättningar för att fördubbla andelen resor med kollektivtrafik till 2020 och anslår ökat statligt stöd för detta ändamål på 3,3 miljarder kronor den kommande treårsperioden. Utsläppen från vägtrafiken måste minska, inte minst i våra tätorter och Förbifart Stockholm är en gigantisk felsatsning. Istället krävs en väl utbyggd, tillgänglig, prisvärd och väl fungerande kollektivtrafik både i storstäderna och på landsbygden.

Vänsterpartiet vill se en satsning på utbyggd tunnelbana i Stockholm och föreslår ökade statliga finansiella medel då lokal spårtrafik i våra storstäder i hög grad är ett nationellt intresse.

För att skapa alternativ till bilresor även på landsbygden föreslår vi ett riktat statligt stöd för kollektivtrafik i dessa områden på 500 miljoner kronor 2014. Vi vill dessutom genomföra ett storskaligt försök med avgiftsfri kollektivtrafik, s.k. klimattaxa, i ett gles- respektive tätbefolkat län.

Vänsterpartiet vill kraftigt öka det statliga anslaget för cykelinfrastrukturen och föreslår en cykelpott för kommunerna på 1,1 miljarder kronor för perioden 2014–2016. En sammanställning av våra förslag till investeringar i grön infrastruktur återfinns i tabell 9 nedan.

**Tabell 9 Större investeringar i grön infrastruktur**

*Diff mot regeringen, miljoner kronor*

	2014	2015	2016
Järnvägar – investeringar	3 500	2900	5400
Järnvägar – banunderhåll	1 200	1 400	1 500
Banunderhåll lågtrafikerade banor och kapillspår	680	680	680
Stöd kollektivtrafik	1 000	1 000	1 300
Kollektivtrafik i glesbygd	500	1000	1000
Lokal spårtrafik	700	1000	1000
Försök avgiftsfri kollektivtrafik	875	1 750	1 750
Kommunal cykelpott	200	400	500
Snabbussar	100	300	300
Hållbara transportlösningar näringslivet	200	400	400
<b>Summa</b>	<b>8 955</b>	<b>10 830</b>	<b>13 830</b>

#### 6.5.4 Energiomställning och investeringar i grön teknik

För att möta de klimatutmaningar världen står inför krävs kraftfulla satsningar på miljötekniska innovationer. Genom en strategisk satsning på forskning och

## Fel! Okänt namn på

utveckling av miljöteknik kan Sverige ytterligare stärka sin position inom områden där vi redan står starka och därmed lägga grunden till nya företag, ökad sysselsättning och ökad export av miljöteknik.

Vindkraft är den energikälla som ökar mest i världen och utvecklingen i Sverige visar på samma trend, från 2,5 TWh 2009 till 7,2 TWh el från vindkraftverken 2012. Även den globala marknaden för solenergi växer kraftigt. Sverige har ett avancerat kunnande inom solceller, termisk solkraft och solvärme som vi hittills inte utnyttjat fullt ut. För att snabba på utbyggnaden av solenergin i Sverige föreslår Vänsterpartiet ett planeringsmål för solenergi på 9 TWh till 2020. Det skulle skapa såväl jobb som exportintäkter.

Vänsterpartiet har ett annat mål än regeringen, nämligen 100 procent förnybart 2040. För att nå det krävs att målet i elcertifikatsystemet höjs till minst 30 TWh 2020. Det krävs även mer resurser till energiforskningen. Vänsterpartiet föreslår satsningar på forskning inom kraftsystemet med 200 miljoner kronor. Vi ser solenergi, smarta nät, el-lagring och vågenergi som prioriterade för denna satsning.

Svensk export av miljöteknik skapar jobb i Sverige och bidrar till att de globala klimatutmaningarna minskar. För många privata aktörer är emellertid investeringar i miljö- och energiteknik för kapitalkrävande och riskabelt. Därtill är det privata riskkapitalet inriktat på snabb avkastning, vilket ofta inte är möjligt inom miljötekniken där tidshorizonten är lång. Det finns således behov av marknadskompletterande finansiering inom detta segment. Vänsterpartiet avsätter därför 500 miljoner kronor per år under en sexårsperiod till en miljöteknikfond, sammanlagt 3 miljarder kronor under perioden 2014–2020. Inriktningen ska vara hållbar industriell utveckling genom minskad resursanvändning och energiförbrukning. Fokus ska ligga på kommersialisering av forskningsresultat.

Statliga bidrag för stöd till lokala klimatinvesteringar har tidigare framgångsrikt bidragit till utveckling av miljöteknik. En bred samverkan mellan offentliga och privata aktörer skapade utveckling för miljötekniken inom biogasområdet och bidrog till ökad export av miljöteknik. Med dessa erfarenheter vill Vänsterpartiet genomföra den största satsningen i svensk politik på lokala hållbara investeringar genom Klimatprogrammet. Genom statligt investeringsstöd ska utsläppsminskningar och sysselsättning stimuleras i kommuner och landsting i samarbete med företag.

Klimatprogrammet ska t.ex. kunna användas inom områdena energi, trafik, avfall, konsumtion och för information och demonstrationsåtgärder. Genom energieffektivisering, satsning på biogas och infrastruktur för elbilar kommer programmet att bidra till långsiktigt klimatarbete i kommunerna och ge incitament för lokala klimatstrategier. Vår bedömning är att Klimatprogrammet är ett kraftfullt styrmedel för att minska utsläppen av växthusgaser och stimulera utveckling av ny miljöteknik, nya företag och ökad sysselsättning.

Mellan 2014 och 2016 satsar vi 3 miljarder kronor på att minska utsläppen och skapa nya jobb. Stödet ska kunna sökas av kommuner, landsting och företag. Stödet ska bland annat gå till utbyggnad av biogas, installation av fjärrvärme, övergång till biobränslen och övrig förnybar energi, energieffektivisering, klimatanpassningsåtgärder och klimatinformation för en hållbarare



livsstil. Programmet utvidgas till att också innefatta klimatanpassningsåtgärder inom byggande och samhällsplanering. Klimatprogrammet väntas minska utsläppen med cirka en miljon ton koldioxidekvivalenter per år.

En sammanställning av våra förslag till investeringar i energiomställning återfinns i tabell 10 nedan.

**Tabell 10 Investeringar i energiomställning**

*Diff. mot regeringen, miljoner kronor*

	2014	2015	2016
Energiforskning	200	200	200
Energiteknik	305	305	305
Energieffektiviseringsprogram	154	154	154
Miljöteknikfond	500	500	500
Klimatprogram	1 000	1 000	1 000
Från gödsel till biogas i hela landet	50	50	50
Investeringsstöd för miljövänliga hyresrätter	1 000	2 000	3 000
Omställning till miljöbussar	200	200	200
Stimulans utbyggnad biogas- och eltankställen	200	200	200
Premie för konvertering till etanol, biogas och el	200	200	200
<b>Summa</b>	<b>3 809</b>	<b>4 809</b>	<b>5 809</b>

### 6.5.5 Bygg bort bostadsbristen

Sverige behöver en ny bostadspolitik. Alla människor ska ha möjlighet att leva i bra bostäder till rimliga kostnader i en trygg boendemiljö. Så är det inte idag i bostadsbristens Sverige. Hyresrätten är därför av en särskilt stor betydelse. Alla hyresrätter med rimliga hyror behövs. De ska inte dras undan hyresmarknaden genom ombildningar till bostadsrätter. Vänsterpartiet säger nej till marknadshyror.

Ca 290 000 unga vuxna saknar i dag ett eget boende. För att fylla behovet skulle det behövas ca 190 000 bostäder. Vänsterpartiet vill möta bostadsbristen genom ett ökat bostadsbyggande. Genom investeringar i nyproduktion och upprustning av bostäder skapas också samhällsnyttiga jobb.

Vänsterpartiets mål är att det ska byggas 40 000 bostäder om året varav en majoritet ska vara hyresrätter. Vi vill därför utforma ett statligt stöd för att stimulera ökat bostadsbyggande med inriktning mot hyresrätter till rimliga hyror och med låg energiförbrukning och bästa möjliga miljöhänsyn. Med vårt förslag möjliggörs en fördubbling av antalet nyproducerade hyresrätter jämfört med idag. Stödet ska riktas mot tillväxtorter och orter där bristen på ändamålsenliga och efterfrågade bostäder är särskilt stor. Även kooperativa hyresrätter omfattas av stödet.

Vänsterpartiet vill upprusta befintligt bostadsbestånd för dagens och framtidens behov. Renoveringsbehovet, inte minst i miljonprogrammets bostäder, är stort. Vi bedömer att 60 000 bostäder årligen kan upprustas och renoveras energieffektivt med våra förslag. Vi vill skapa förutsättningar för att landets hyresgäster ska kunna bo i moderna, funktionella lägenheter med ökad till-

Fel! Okänt namn på

gänglighet och med låg energiförbrukning samt låga koldioxidutsläpp. Vi vill införa ett nytt upprustningsprogram till flerfamiljshus.

ROT-avdraget för villor och bostadsrätter vill vi tidsbestämma så att det finns kvar t.o.m. utgången av 2016. Vi avser återkomma med krav på energieffektiviseringar så att ROT-stödet används till klimatanpassningsåtgärder. Av fördelningspolitiska skäl föreslår vi att den maximala skattereduktionen sänks till 15 000 kronor 2015 och 2016. Det är dags att styra om subventionerna till att bygga bort bostadsbristen och renovera miljonprogrammen.

Vi vill införa ett särskilt stöd till upprustning av välfärdslokaler. Stödet är riktat till att påbörja och tidigarelägga underhåll och investeringar i välfärdslokaler som skolor, förskolor eller äldreboenden i kommunal eller landstingsägd regi, med krav på minskad energiförbrukning.

Det är hög tid att hela samhället görs tillgängligt för alla medborgare. Brisande tillgänglighet ska skrivas in i diskrimineringslagstiftningen och resurser satsas på att bygga bort hinder i offentliga miljöer. Vi vill därför införa ett särskilt tillgänglighetsstöd med syfte att bygga bort hinder i offentliga och kommersiella lokaler. Vi vill också inrätta ett hissbidrag i en sådan tillgänglighetssatsning.

En sammanställning av våra förslag till investeringar i byggsektorn återfinns i tabell 11 nedan.

**Tabell 11 Investeringar i byggsektorn**

*Diff. mot regeringen, miljoner kronor*

	2014	2015	2016
Investeringsstöd samt ombyggnadsstöd	1 000	2 000	3 000
Upprustning av flerfamiljshus	1 500	3 000	3 000
Upprustning av välfärdslokaler	3 000	3 000	3 000
Tillgänglighetsstöd	2 000	2 000	2 000
Hissbidrag	100	100	100
<b>Summa</b>	<b>7 600</b>	<b>10 100</b>	<b>11 100</b>

## 6.6 Ett hållbart arbetsliv med plats för fler

### 6.6.1 En aktiv arbetsmarknadspolitik och en förbättrad a-kassa

Arbetslösheten är nu 8 procent och långtidsarbetslösheten har ökat kraftigt sedan regeringen tillträdde 2006. Regeringen tvingas själv konstatera i budgetpropositionen att matchningen på arbetsmarknaden – en av arbetsmarknadspolitikens viktigaste uppgifter – tydligt har försämrats. Många branscher har svårt att rekrytera p.g.a. brist på människor med rätt utbildning och kompetens.

En förklaring till detta är att regeringen kraftigt har minskat på möjligheterna till omskolning och vidareutbildning. Mellan 2006 och 2012 har man skurit ned på antalet platser inom arbetsmarknadsutbildningen med över 50 procent samtidigt som antalet deltagare inom den kommunala vuxenutbildningen minskade med 16 procent mellan 2006 och 2011.

Regeringen har baserat sin arbetsmarknadspolitik på att det är en fråga om attityder hos de arbetslösa och anspråk på löner och arbetsvillkor. Med en sådan förståelse av arbetslösheten blir det naturligt med ”lösningar” som kretsar runt kontroll av individens ”sökaktivitet” snarare än att investera i utbildning, omskolning eller arbetsmarknadspolitiska insatser.

På grund av denna prioritering av kontroller och lågkvalitativa arbetsmarknadsåtgärder har utdelningen av de resurser regeringen lagt på arbetsmarknadspolitiken varit mycket låg. Vänsterpartiet anser att arbetsmarknadspolitiken behöver läggas om i grunden, så att tonvikten istället läggs på god matchning, kunskaphöjande insatser och funktionella stöd riktade till de som bäst behöver dem.

#### 6.6.1.1 Utbildning för förbättrad matchning

Många arbetslösa saknar i dag grundläggande utbildning. Samtidigt krävs ofta minst gymnasieutbildning för att få ett arbete och det är även nödvändigt för att kunna studera vid yrkeshögskola eller universitet. För att öka människors frihet och valmöjligheter på arbetsmarknaden vill vi införa en rätt för unga upp till 25 år att läsa in gymnasieskolan. Vi utökar därför antalet Komvux-platser kraftigt. Kopplat till detta inför vi ett särskilt studiebidrag för unga arbetslösa på motsvarande nivå som hela studiemedlet. Detta uppmuntrar samtidigt till studier. Vi höjer också det högre bidraget i studiemedlet för övriga som deltar i vuxenutbildning till 80 procent.

Trots en hög arbetslöshet saknas kvalificerade yrkesarbetare inom flera branscher och yrken. Arbetsmarknadsutbildning är ett av de viktigaste verktygen i en aktiv arbetsmarknadspolitik och leder i hög utsträckning till arbete. Vi föreslår att antalet platser fördubblas jämfört med idag. Utflödet från arbetsmarknadsutbildningen till jobb har dock minskat på senare tid, vilket vittnar om att kvaliteten i utbildningarna behöver bli bättre och att man måste försäkra sig om att man i hög grad inriktar sig på bristyrken. Särskild vikt ska läggas vid att erbjuda utbildningar till kvinnor, som länge varit underrepresenterade i arbetsmarknadsutbildningarna.

Vi vill också se fler platser i yrkesinriktad utbildning i övrigt. Vi vill se en mer långsiktig satsning på fler platser inom yrkesvux och avsätter medel för fler platser vid Yrkeshögskolan än regeringen. Därtill avsätter vi medel för fler högskoleplatser än regeringen.

En sammanställning av våra satsningar på utbildningsplatser återfinns i tabell 12 nedan.

**Tabell 12 Utbildningsplatser**

*Diff mot regeringen*

	2014	2015	2016
Komvux	28 750	29 875	30 625
Yrkesvux		5 500	5 500
Yrkeshögskolan	6 500	6 500	8 000

Fel! Okänt namn på

	2014	2015	2016
Arbetsmarknadsutbildningar	13 000	13 000	13 000
Högskolan	6 200	8 600	10 000
<b>Summa</b>	<b>54 450</b>	<b>63 475</b>	<b>67 125</b>

#### 6.6.1.2 Bättre arbetsförmedling och effektiva arbetsmarknadsåtgärder

En sammanhållen statlig arbetsförmedling med nationell överblick är en förutsättning för en väl fungerande arbetsmarknad. Arbetsförmedlingen ska utgöra en integrerad del av den svenska arbetsmarknadsmodellen, där samverkan sker med parterna och lokala och regionala aktörer spelar en viktig roll.

Vänsterpartiet vill avskaffa systemet med s.k. kompletterande aktörer och privata jobbcoacher samt avveckla de rigida garantiprogrammen. Arbetsförmedlingen ska istället ha större frihet att erbjuda arbetslösa aktiva insatser som utbildning, riktat anställningsstöd eller praktik vid den tidpunkt som efter en individuell bedömning anses lämpligt, utan att invänta en fast tidsgräns.

I detta ingår en avveckling av fas 3, sysselsättningsfasen, som bör göras så snart som möjligt. De som redan är placerade i fas 3 vill vi erbjuda aktiva och värdiga insatser utformade efter den enskildes behov.

Vi vill genomföra ett treårigt program för generationsväxling i arbetslivet med traineeanställningar i statlig förvaltning och andra myndigheter, utbildningsvikariat inom framförallt vård och omsorg samt stöd till lärlingsanställningar riktat mot bristyrken.

Vidare avsätter vi medel för fler lönebidragsanställningar och höjer samtidigt taket för lönebidrag med 2 000 kr per månad, då dagens låga nivå utgör ett hinder för att anställa. En sammanställning av våra förslag till subventionerade anställningar återfinns i tabell 13 nedan.

**Tabell 13 Subventionerade anställningar**

*Diff mot regeringen*

	2014	2015	2016
Övergångsjobb	17 000	17 000	17 000
Lärlingsanställningar	11 000	8 100	8 100
Traineeanställningar	11 500	11 500	11 500
Utbildningsvikariat	7 000	9 300	9 500
Lönebidragsanställningar	2 000	2 000	2 000
<b>Summa</b>	<b>48 500</b>	<b>47 900</b>	<b>48 100</b>

#### 6.6.1.3 En bättre arbetslöshetsförsäkring

En frivillig arbetslöshetsförsäkring som ger inkomstrygghet vid arbetslöshet är en central del av den svenska arbetsmarknadsmodellen och avgörande för den enskildes trygghet och handlingsutrymme. För löntagarkollektivet som helhet ska försäkringen bidra till att förhindra underbudskonkurrens och upprätthålla löner på en anständig nivå i tider av arbetslöshet. Arbetslöshetsförsäkringens utformning och legitimitet är också avgörande för en flexibel ar-

betsmarknad som präglas av strukturomvandling, produktivitet utveckling och rörlighet.

Efter regeringsskiftet 2006 raserade den borgerliga regeringen snabbt strategiskt viktiga grundstenar i arbetslöshetsförsäkringen. Villkoren för att kvalificera sig till ersättning skärptes, ersättningsnivån sänktes och höjda och differentierade avgifter infördes. Som en följd av den borgerliga regeringens försämringar av arbetslöshetsförsäkringen står i dag en stor grupp arbetslösa utan a-kassegrundad ersättning. Vid slutet av år 2012 fick endast 39 procent av de arbetslösa männen ersättning från arbetslöshetsförsäkringen och av kvinnorna var det bara 36 procent. Bara en av tio som jobbat heltid innan de blev arbetslösa får ut 80 procent i ersättning.

Vänsterpartiet anser att arbetslöshetsförsäkringen behöver reformeras i grunden. Det är dock nödvändigt att snarast genomföra ett antal förändringar i syfte att återupprätta arbetslöshetsförsäkringen som en inkomst- och omställningsförsäkring. Vi vill därför genomföra en höjning av taket (den högsta dagpenningen) och golvet. För att undvika en urholkning av försäkringen indexerar vi beloppen till löneutvecklingen. Vi höjer också ersättningsnivån till 80 procent för hela ersättningsperioden samt för tid med aktivitetsstöd. Vi minskar dessutom antalet karensdagar med två per år. Vi tar även bort 75-dagarsbegränsningen vid deltidsarbetslöshet.

Vi vill även genomföra en kraftig förstärkning av grundförsäkringen. Idag lämnas många utanför försäkringen och tvingas förlita sig på anhöriga eller försörjningsstöd. Vi vill att alla som uppfyller grundvillkoren i 9 § lagen om arbetslöshetsförsäkring, och har varit inskrivna vid Arbetsförmedlingen i tre månader, ska få rätt till ersättning med grundbeloppet. Med vårt förslag kommer fler att kunna ta del av grundförsäkringen: unga, som tidigare skulle ha omfattats av studerandevillkoret, deltidsarbetande och utlandsfödda som ännu inte hunnit etablera sig på arbetsmarknaden.

## 6.6.2 Inkludering och antidiskriminering

Det viktigaste för en fungerande inkludering är en generell välfärdspolitik tillsammans med aktiva insatser mot diskriminering. För att bryta segregationen är den generella politiken viktigare än det som brukar kallas för integrationspolitik. Vad som behövs är fler jobb, fler bostäder som folk har råd att bo i och en likvärdig skola som inte delar upp eleverna på ett segregande sätt.

Diskrimineringen i arbetslivet tar sig flera uttryck. Arbetslösheten bland utomeuropeiska invandrare är betydligt högre än för befolkningen i genomsnitt. Personer med utländsk bakgrund har också svårt att få jobb som motsvarar deras utbildning och kvalifikationer. Ofta är det flyktingar och invandrare med akademisk examen som försörjer sig som taxichaufförer eller städare. Detta innebär dels att väldigt många människor inte får utnyttja sin fulla potential på arbetsmarknaden och dels att det blir svårare för dem med mindre utbildning att skaffa sig ett jobb. Därför vill Vänsterpartiet göra en satsning på att förbättra matchningen på arbetsmarknaden genom bättre validering och fler kompletteringsutbildningar.

## Fel! Okänt namn på

Alla barn ska ges samma förutsättningar att klara av skolan. Den elev vars föräldrar har högre utbildning har idag större möjligheter att få hjälp med skolarbetet hemma. För att kompensera dessa skillnader i förutsättningar vill Vänsterpartiet se en öppen skola där eleverna kan få det stöd och den studiehandledning de behöver för att utvecklas och klara skolans mål. För att ge skolorna förutsättningar att erbjuda läxhjälp i skolan satsar vi 200 miljoner kronor per år på ett stimulansbidrag för läxhjälp.

Vi vill att alla elever i grundskolan och gymnasieskolan som kommer till Sverige efter 7 års ålder ska få tillgång till studiehandledning på sitt modersmål motsvarande två timmars studiehandledning per vecka och föreslår 150 miljoner kronor i stimulansmedel för en sådan satsning.

Språket är en nyckel för att bli delaktig i samhället. De invandrare och flyktingar som trots många år i Sverige inte kan svenska har svårt att få ett arbete. Därför vill Vänsterpartiet höja kvaliteten i utbildningen i svenska för invandrare, sfi, bl.a. när det gäller tillgången till varvad praktik och validering, fler lärarledda timmar och välutbildade sfi-lärare. Vi vill se en tydligare individualisering och fler undervisningstimmar per vecka. Sfi ska kunna läsas i kombination med praktik, arbetslivsorientering, validering, annan utbildning eller förvärvsarbete. Vi vill också särskilt utveckla sfi med yrkesinriktning.

Diskriminering är ett stort samhällsproblem som hindrar människor från att bli delaktiga fullt ut i samhället. För att komma till rätta med diskrimineringen krävs ett systematiskt och långsiktigt arbete. Det är också avgörande att diskriminering kostar. Det behövs därför både förebyggande åtgärder, insatser för att beivra diskriminering och större möjligheter att se till att den som diskrimineras får betala för det. Idag har Diskrimineringsombudsmannen, DO, varken medel eller mandat för att kunna utföra detta uppdrag. Vi vill därför ge DO mer resurser och ett utökat uppdrag.

## 6.7 Aktiv näringspolitik

Sverige behöver snabbt ställa om till innovationsdriven tillväxt. Det andra gör billigare och ibland bättre måste vi möta med högre kunskapsinnehåll, resurseffektivare produktion samt en produktion av varor och tjänster som utgår från våra samhällsutmaningar. Omställningen av ekonomin måste ske i ett nytt ekonomiskt landskap, där klimatutmaningen och den växande befolkningen utgör både hot och möjligheter. I en värld där tillgången på råvaror blir allt knappare och miljöutmaningarna allt större blir innovationer och produkter med högre förädlingsvärde, återvinning och lägre resursförbrukning allt viktigare. Samverkan mellan företag (enskilda och i kluster), universitet, forskningsinstitut och myndigheter är av yttersta vikt för att få en verksamhet som inte bara styrs av kortsiktiga vinstmotiv. Det arbetet kommer att behöva intensifieras och fördjupas, samtidigt som industrin måste tillämpa mer innovationsfrämjande och kretsloppsanpassade arbetssätt.

Sedan en tid driver Vinnova, tillsammans med Energimyndigheten och Formas, särskilda Strategiska innovationsområden. Vi föreslår att de Strategiska innovationsområdena ska inriktas mot följande tre övergripande sam-

hällsutmaningar: (i) Klimatutmaningen (miljö och energi), (ii) Den växande åldrande befolkningen (hälsa och sjukvård) och (iii) Globaliseringen (konkurrenskraftig produktion, råvarutillgång). Delprojekt inom ramen för det sistnämnda området bör utgöras av samverkansprogram för gruvnäringen, mjukvaruindustrin och turismnäringen.

Vidare vill vi stimulera forskning och utveckling i små och medelstora företag. Därför vill vi införa ett stöd som ska omfatta alla företag med upp till 250 anställda. Stödet ska avse högst 30 procent av företagets kostnader för forskning och utveckling upp till ett tak på 2,5 miljoner kronor. Vi avsätter 1,4 miljarder kronor för detta ändamål. Vänsterpartiet vill också stärka industriforskningsinstitutens verksamhet, särskilt med inriktning mot miljöteknik och innovation. Deras arbete med demonstrationsanläggningar och testbäddar bör utvecklas.

För ett dynamiskt näringsliv är en väl fungerande kapitalförsörjning av avgörande betydelse. Vi vill konsolidera de statliga insatserna på området genom att Innovationsbron, Almi Företagspartner AB och Inlandsinnovation förs ihop till en ny organisation med uppgift att stimulera kapitalförsörjningen i de riktigt tidiga faserna.

På landsbygden kan kapitalförsörjningen vara problematisk, inte minst för många mindre företag. Där fyller de lokala sparbankerna en viktig funktion. Deras förankring i lokalsamhället innebär att de har goda kunskaper om det samhälle, de företag och de människor som finns och verkar där. Vi vill stärka de lokala sparbankernas möjligheter att konkurrera med storbankerna och bidra till utvecklingen av det lokala näringslivet. Därför behövs lag- och regeländringar men också stöd till uppstart av nya sparbanker. Därutöver behöver sparbankerna ges bättre möjligheter att stärka sin kapitalbas. Vidare bör AP-fondernas placeringsregler ändras. I dag styrs AP-fondernas placeringar av kortsiktiga avkastningsmål. Dessa bör ändras så att AP-fonderna kan användas för strategiska investeringar i syfte att stärka Sveriges långsiktiga tillväxtförutsättningar. På så sätt kan fler komma i arbete och pensionskapitalet stärkas.

Staten ska vara en aktiv ägare till sina bolag som t.ex. Vattenfall, LKAB och Sveaskog och genom ägardirektiv säkerställa att bolagen används för att stödja teknikutveckling, ta miljöhänsyn och skapa sysselsättning.

För mindre företag kan sjuklöneansvaret ofta vara betungande. Även om mindre företag som kollektiv har en lägre sjukfrånvaro än genomsnittet kan sjuklönekostnader ge upphov till stora problem i de enskilda företagen, exempelvis i form av avbrott i verksamheten. Vi vill därför att mindre företag med upp till 10 anställda helt ska slippa betala 14 dagars sjuklön. Företag med upp till 10 anställda ska alltså omfattas fullt ut, medan en avtrappning sker i företag med 11–15 anställda. Genom förslaget avlastas företagen ekonomiskt samtidigt som utestängningseffekter på arbetsmarknaden minskar.

Fel! Okänt namn

## 6.8 Rättvisa skatter

### 6.8.1 Målen för Vänsterpartiets skattepolitik

Målsättningen för Vänsterpartiets skattepolitik är att trygga välfärden, få fler människor i arbete, minska inkomstskillnaderna och skapa förutsättningar för en hållbar utveckling. En hög sysselsättning är en förutsättning för att få resurser till den offentligt finansierade, generella välfärden. Skatt ska betalas efter bärkraft och välfärd fördelas efter behov.

Skattesystemet måste vara utformat så att det är enkelt att förstå och tillämpa för den enskilda skattebetalaren. Vänsterpartiet vill därför betona vikten av att eftersträva ett system som är enhetligt och likformigt och som har så få undantag som möjligt. På så sätt minimeras också möjligheterna till skatteplanering. Skattefusk ska bekämpas kraftfullt.

Skatter tas inte ut som något självändamål, utan för att betala för åtaganden som medborgarna anser vara samhällseliga angelägenheter. Skatter är civilisationens pris. Med hjälp av skatteuttaget finansieras investeringar såsom utbildning, forskning och infrastruktur som är avgörande för att bygga Sveriges ekonomiska styrka och framgång på sikt.

Skatterna betalar för offentligt finansierade tjänster som sjukvård och barn- och äldreomsorg. Dessa spelar givetvis en livsviktig roll för vår välfärd men har också stor ekonomisk betydelse genom att de möjliggör för fler människor, framför allt kvinnor, att arbeta. Att betala välfärden solidariskt via skatterna är effektivt. Dessutom är det ett kraftfullt verktyg för att utjämna skillnader mellan människor och därmed öka jämlikheten och jämställdheten. Men om vi ska klara detta måste vi våga vara ärliga med att skatteuttaget måste öka. Vi vet att viljan att betala skatt är god om det finns en koppling till satsningar på sjukvård, äldreomsorg och en bra skola. Alternativet är att var och en av oss måste betala för den välfärd vi behöver, till exempel via privata försäkringar. Då är det inte längre människors behov utan plånbokens tjocklek som avgör vilken välfärd man har rätt till.

Regeringens politik innebär skattesänkningar på ca 140 miljarder kronor. Den här politiken har inneburit ett systemskifte på skatteområdet bl.a. bort från principen om likformig beskattning så att olika personer beskattas olika beroende på varifrån man får sin inkomst. Samtidigt har den bidragit till att urholka skattebaserna. Den privata konsumtionen har tillåtits att öka på bekostnad av den offentliga. I och med det urholkas resurserna till välfärden och möjligheterna till nödvändiga reformer och en rättvis fördelning av ekonomiska resurser. Företrädare för regeringen påstår ibland att samtidigt som skattekvoten har minskat under regeringens mandatperiod, har skatteintäkterna ökat. Sådana utsagor bygger på att man mäter skatteintäkterna i löpande priser och alltså inte tar hänsyn till inflationen. Inte heller lyfter man det faktum att skatteintäkterna per capita har minskat under samma period.

Regeringens skattesänkningar har främst gynnat höginkomsttagare genom bl.a. slopad förmögenhetsskatt, sänkt fastighetsskatt för exklusiva villor och inte minst genom rejäla inkomstskattesänkningar. Samtidigt betalar pensionärer, sjuka och arbetslösa i dag mer i skatt än löntagare vid lika inkomst.



Detta menar vi är orättvist, ineffektivt och dessutom skadas skattesystemets legitimitet. Regeringens skattesänkningar har även på ett påtagligt sätt ökat mäns nettoinkomster jämfört med kvinnors.

I detta kapitel presenteras en rad förslag som syftar till att öka rättvisan i skattesystemet och därmed i samhället i övrigt. Våra huvudsakliga skatteförslag finns i tabell 18 i kapitel 8 i denna motion. I samma tabell finns också ställningstaganden med anledning av regeringens förslag i budgetpropositionen för 2014, som avser skatter och inkomster.

### 6.8.2 Inkomstskatter

Den enskilt största posten i regeringens ensidiga skattesänkarpolitik är det s.k. jobbskatteavdraget. I budgetpropositionen föreslår regeringen att 12 miljarder kronor satsas på ett femte steg i jobbskatteavdraget. Det innebär att kostnaden för jobbskatteavdraget kommer att uppgå till hela 99 miljarder kronor år 2014.

Det främsta syftet med jobbskatteavdraget är att hålla lönerna nere. Genom lägre inkomstskatt, som ger mer pengar i plånboken, är tanken att kraven på löneökningar ska minska och arbetsgivarnas efterfrågan på arbetskraft öka. Vänsterpartiet arbetar därför för att jobbskatteavdraget stegvis fasas ut till förmån för en rättvis och likformig beskattning.

Jobbskatteavdraget ger större skattesänkningar vid höga inkomster och gynnar därmed män framför kvinnor. Beläggen för att jobbskatteavdraget skulle skapa några jobb är också mycket svaga. Förra året presenterade Institutet för arbetsmarknadspolitisk utredning (IFAU) en rapport<sup>61</sup> som visar att det i princip är omöjligt att utvärdera jobbskatteavdragets effekt på sysselsättningen. Trots detta hävdar regeringen envist att jobbskatteavdraget totalt kommer att ge 119 000 nya jobb. Vänsterpartiet menar att även om regeringens egna beräkningar av jobbeffekterna skulle stämma så innebär detta en kostnad om mer än 800 000 kronor per jobb. Slutligen innebär jobbskatteavdraget att man betalar olika mycket i skatt på sin inkomst beroende på om inkomsten utgörs av t.ex. pension, föräldrapenning eller lön.

Skatteuttaget måste upplevas som rättvist för att få acceptans. Därför menar Vänsterpartiet att det krävs en ökad progressivitet i systemet och föreslår höjd skatt vid högre inkomster. Vi föreslår att det nuvarande jobbskatteavdraget trappas av från en månadsinkomst på 30 000 kronor. För inkomster som är högre än så görs en avtrappning av jobbskatteavdraget. Om man tjänar mer än 50 000 kronor i månaden får man inget jobbskatteavdrag. Vänsterpartiet avvisar dock regeringens föreslagna femte jobbskatteavdrag i sin helhet. Regeringen bör återkomma med förslag om ändring av jobbskatteavdraget i enlighet med det ovan anförda. Detta bör riksdagen som sin mening ge regeringen till känna.

I budgetpropositionen föreslår regeringen också att skatten sänks för höginkomsttagare genom att den nedre skiktgränsen för uttag av statlig in-

<sup>61</sup> Jobbskatteavdraget, Rapport 2012:2 IFAU.

## Fel! Okänt namn på

komstskatt höjs. Vänsterpartiet anser att de 3 miljarder kronor som förslaget kostar istället behövs till satsningar på välfärden och avvisar därför förslaget. Den nedre skiktgränsen för uttag av statlig inkomstskatt bör inte höjas. Detta bör riksdagen som sin mening ge regeringen till känna.

Vänsterpartiet värnar principen om lika skatt vid lika inkomst och menar att vi måste tillbaka till en likformig inkomstbeskattning. För att ta ett steg i den riktningen avsätter vi 4 miljarder kronor för att sänka inkomstskatten för de grupper som hittills inte fått del av regeringens skattesänkningar. Sjuka, arbetslösa, förtidspensionärer m.fl. berörs av förslaget. Vi uppskattar att förslaget ger en inkomstförstärkning på drygt 500 kronor i månaden för en person som är långtidsarbetslös. Vi välkomnar regeringens förslag till sänkning av inkomstskatten för pensionärer.

Den svenska arbetsmarknadsmodellen bygger på att det finns starka parter på arbetsmarknaden. De fackliga organisationerna är de viktigaste aktörerna i arbetet för att förbättra villkoren i arbetslivet och öka arbetstagarnas inflytande på arbetsplatserna. För att fler ska välja att organisera sig i facket inför vi avdragsrätt för medlemskap i facklig organisation. Vi inför också avdragsrätt för medlemsavgiften i a-kassan.

Vi vill riva upp skattereduktionen för hushållsnära tjänster, det s.k. RUT-avdraget, som drar undan alltmer skatteintäkter för varje år som går. Det används i första hand av höginkomsttagare och kostar oerhört mycket för ett fåtal, lågproduktiva arbetstillfällen med djupt problematiska arbetsvillkor. Att vi med gemensamma skattemedel numera också subventionerar läxhjälp till barn vars föräldrar har råd att köpa den, stärker vår övertygelse ytterligare. Vi vill i stället använda pengarna till satsningar på förskolan, bl.a. till minskade barngrupper och till barnomsorg som är tillgänglig på kvällar, nätter och helger då allt fler småbarnsföräldrar faktiskt jobbar. Regeringen bör återkomma med förslag i syfte att avskaffa RUT-avdraget. Detta bör riksdagen som sin mening ge regeringen till känna.

Vänsterpartiet vill också ta bort skattereduktionen för gåvor till ideella organisationer. Vi har en positiv syn på ideell verksamhet som vi menar utvecklar demokratin. Vi anser att väl fungerande statliga och kommunala stöd till ideella organisationer är ett mer demokratiskt sätt att stödja denna sektor än skattereduktioner till enskilda givare. Regeringens syfte att stärka välgörenhetsarbetet på bekostnad av den generella välfärden blir allt mer tydligt. Regeringen bör återkomma med förslag i syfte att ta bort skattereduktionen för gåvor till ideella organisationer. Detta bör riksdagen som sin mening ge regeringen till känna.

### 6.8.3 Sociala avgifter m.m.

Under föregående mandatperiod sänkte regeringen arbetsgivaravgifterna för företag som har anställda i vissa åldrar. Skattesänkningen beräknas kosta drygt 14 miljarder kronor år 2014. Syftet har sagts vara att skapa jobb för unga, men utvärderingar av myndigheter som Riksrevisionen, Konjunkturinstitutet och regeringens Finanspolitiska råd visar alla att detta är ett dyrt och ineffektivt sätt att minska ungdomsarbetslösheten. I en rapport från Handels-

anställdas förbund konstateras t.o.m. att andelen unga som arbetar inom handeln har minskat under perioden sedan arbetsgivaravgifterna sänktes. Rapportens slutsats är att ungdomar ofta saknar den kompetens som jobb i branschen kräver.

Med en ungdomsarbetslöshet på 23,6 procent är det tydligt att den här skattesänkarpolitiken inte har fått avsedd effekt. I stället har en stor del av pengarna gått till ökade vinster i företag som redan tidigare hade många unga anställda. I årets budgetproposition aviserar regeringen vissa justeringar av reglerna. Enligt det kommande förslaget ska nedsättningen bli större än idag för unga under 23 år samtidigt som 25-åringar inte längre ska omfattas. Dessa justeringar stärker Vänsterpartiets uppfattning att sänkta socialavgifter är en mycket ineffektiv och dyr åtgärd för att skapa jobb för unga. Vänsterpartiet föreslår därför att nedsättningen tas bort. Regeringen bör återkomma med förslag i syfte att ta bort nedsättningen av socialavgifter för unga. Detta bör riksdagen som sin mening ge regeringen till känna.

Regeringen aviserar i budgetpropositionen att man vill införa s.k. nystartszoner fr.o.m. juli nästa år. Nystartszonerna innebär i korthet att företag inom dessa zoner som uppfyller vissa villkor får göra avdrag vid beräkningen av socialavgifterna. Förslaget sägs vara en del av regeringens politik för positiv socioekonomisk utveckling och jobb i områden där många lever i s.k. utanförskap.

Vänsterpartiet är kritiskt till förslaget av flera skäl. Att sänka socialavgifterna inom ett visst geografiskt område är ett ineffektivt verktyg för att skapa jobb. Det visar inte minst fallet med nedsatta socialavgifter i stödområde A<sup>62</sup>, som enligt utvärderingar inte har haft några sysselsättningseffekter. Vi menar också att ett system med nystartszoner kommer att ge upphov till gränsdragningsproblem.

Vårt svar på det s.k. utanförskapet är inkludering. Det viktigaste för en fungerande inkludering är att med kraft driva en generell välfärdspolitik tillsammans med aktiva insatser mot diskriminering. Vad som behövs är att skapa fler jobb, bygga fler bostäder som folk har råd att bo i och skapa en likvärdig skola som inte delar upp eleverna på ett segregeringssätt. För Vänsterpartiet innebär inkludering att ge alla förutsättningar för rätten till utbildning, arbete och bostad samt aktivt motverka samhällets rasistiska och patriarkala strukturer. Därför behöver vi såväl kraftfulla verktyg mot rasism, diskriminering och segregation som åtgärder som kan ge alla oavsett ursprung lika möjligheter att leva och arbeta i det svenska samhället.

#### 6.8.4 Företagsskattefrågor

Den svenska bolagsskatten ska ta in en rimlig andel av vinsterna till samhällsliga investeringar och utgifter. Samtidigt ska den fungera i en öppen ekonomi

<sup>62</sup> Med stödområde menas ett visst utvalt geografiskt område som uppfyller vissa krav för att erhålla regionala företagsstöd. Stödområde A omfattar Norrlands inland och delar av inre Svealand, dvs. kommuner i Norrbottens, Västerbottens och Västernorrlands läns inland och hela Jämtlands län, samt några kommuner i Gävleborgs, Dalarnas och Värmlands län.

## Fel! Okänt namn på

med internationell konkurrens. Vid årsskiftet sänktes bolagsskatten från 26,3 procent till 22 procent. Bruttokostnaden var hela 16 miljarder kronor. Huvudargumentet var att den tidigare skattenivån inte var internationellt konkurrenskraftig. Vi menar att bolagsskatten var konkurrenskraftig redan innan sänkningen. Enligt OECD låg bolagsskatten i Sverige nära genomsnittet i just OECD, och Sverige hade redan då lägre bolagsskatt än våra tio största handelspartners, däribland Tyskland och Norge. Om man dessutom tar den reella bolagsskatt som betalas efter olika typer av avdrag så är den svenska bolagsskatten än mer fördelaktig, enligt Skatteverket så låg som 13,7 procent 2010. Vänsterpartiet föreslår därför att bolagsskatten höjs till 26 procent. Detta bör riksdagen som sin mening ge regeringen till känna.

För att förbättra villkoren för svenska företag menar Vänsterpartiet att det krävs investeringar i väl fungerande infrastruktur och utbildad arbetskraft. Sådana satsningar skapar jobb, inte bara större vinster. Likaså anser vi att staten bör bidra med mer resurser till forskning och utveckling. Vänsterpartiet föreslår därför att det införs ett generöst stöd för forskning och utveckling i små och medelstora företag. Fokus bör vara på gröna investeringar för miljö och klimat. För detta ändamål avsätter vi 1,4 miljarder kronor årligen. Regeringen har i budgetpropositionen föreslagit att det ska införas en nedsättning av arbetsgivaravgifter för personer som arbetar med FoU. Vänsterpartiets förslag är generösare och omfattar inte bara kostnader för personal. Därför avvisar vi regeringens förslag.

Vänsterpartiet eftersträvar att så långt som möjligt ha ett enhetligt och likformigt regelsystem med få undantag. Det förhindrar inläsningseffekter och snedvriden konkurrens. Regeringens branschvisa skattelättnader innebär undantag från dessa principer. Ett av dessa undantag är sänkningen av restaurangmomsen som främst motiverades ur ett sysselsättningsperspektiv. Siffror ifrån SCB visar emellertid att sysselsättningseffekterna av att sänka restaurangmomsen är mycket små eller kanske t.o.m. obefintliga.<sup>63</sup> Även regeringens eget Finanspolitiska råd menar att momssänkningens beräknade effekter på arbetslöshet och sysselsättning är överdrivna, och att reformen snarast har karaktären av ett branschstöd. Vänsterpartiet vill höja restaurangmomsen till 25 procent. Regeringen bör återkomma med förslag om ändring av restaurangmomsen i enlighet med det ovan anförda. Detta bör riksdagen som sin mening ge regeringen till känna.

Reglerna för beskattning av ägare av fåmansföretag, ofta familjeföretag, kallas ofta 3:12-reglerna. Reglerna syftar till att förvärvsinkomster ska beskattas lika oavsett om de kommer från lönearbete eller från arbetsinsats i ett eget aktieföretag. Syftet är också att förhindra att det som ska betraktas som tjänsteinkomster omvandlas till lägre beskattade kapitalinkomster. År 2006 reformerades 3:12-reglerna för att stimulera företagande och sysselsättning inom familjeägda företag. Ett annat skäl var att förenkla reglerna för mindre bolag. Vänsterpartiet medverkade till att 3:12-reglerna har reformerats. I dag ifrågasätter vi dock alltmer hur de används för att slippa undan skatt.

<sup>63</sup> <http://www.dn.se/ekonomi/miljardsatsningen-gav-fa-nya-jobb/>

Expertgruppen för Studier i Offentlig ekonomi (ESO) publicerade i juni 2012 en rapport om 3:12-reglerna som bl.a. konstaterar att inkomstomvandlingen har ökat rejält och att det främst är höginkomsttagare som utför inkomstomvandling i enlighet med 3:12-reglerna. Detta ökar inkomstskillnaderna efter skatt. ESO-rapporten pekar enligt vår uppfattning på avsevärda problem med dagens lagstiftning. Vänsterpartiet föreslår därför att det ska göras en grundlig utvärdering av regelverket.

I budgetpropositionen föreslår regeringen flera förändringar av 3:12-reglerna. En av dessa, nämligen den föreslagna förändringen av löneunderlagsregeln, syftar till att strama upp möjligheterna till inkomstomvandling. I avvaktan på en utvärdering står Vänsterpartiet bakom förslaget. Vi avvisar övriga förslag till förändringar som ökar skattebortfallet från 3:12-reglerna.

Vi avvisar också investeraravdraget som ska införas den 1 december 2013. Anledningarna till detta är den ökade risken för skatteplanering och skatteundandragande, samt fördelningspolitiska skäl.

### 6.8.5 Kapital- och egendomsskatter

Ökad ojämlikhet och en oreglerad finanssektor var två av orsakerna bakom finanskrisen. Vänsterpartiet menar att det krävs åtgärder för att minska risktagandet inom finanssektorn och begränsa spekulationsekonomin. Vi har tidigare lagt ett antal förslag för att reformera finanssektorn. Finanssektorn är i dag underbeskattad. Elva euroländer har inlett ett fördjupat samarbete för att kunna införa en skatt på finansiella transaktioner. Syftet är bl.a. att täcka kostnader för eurokrisen och att avskräcka från transaktioner som inte förbättrar finansmarknadernas effektivitet. EU-kommissionen har därför utarbetat ett förslag till en sådan skatt. Förslaget innebär preliminärt att finansiella transaktioner beskattas med en skattesats på 0,1 procent av värdet, utom för derivat som beskattas med 0,01 procent. Vänsterpartiet vill att en sådan transaktions-skatt införs i Sverige i samband med att länderna i det fördjupade samarbetet gör det. På det sättet kan spekulativt beteende på de finansiella marknaderna motverkas, och resurser styras till mer långsiktiga investeringar i den reala ekonomin.

Regeringens förändringar av fastighetsskatten och sloandet av förmögenhetsskatten har bidragit till att inkomstklyftorna i Sverige har ökat. Personer som äger lyxvillor har fått en rejäl skattesänkning, samtidigt som vanliga småhusägare bara har fått se sin fastighetsskatt byta namn till fastighetsavgift.

Vänsterpartiets principiella hållning är att fastigheter är tillgångar som ska beskattas. Fastigheter är också en viktig och stabil skattebas. Vi menar att beskattningen måste utformas med krav på förutsägbarhet, men också uppfattas som rättvis. Därför bör marknadsvärdet tillåtas slå igenom mer i beskattningen av ägda bostäder än vad det gör i dag. Med utgångspunkt i dagens regler föreslår vi att villor med ett taxeringsvärde på 3 miljoner kronor eller mer förutom fastighetsavgiften även beskattas med 1 procent av den del av taxeringsvärdet som överstiger 3 miljoner kronor. Det innebär att ca 8 procent av villorna får höjd skatt jämfört med dagens regler. Samtidigt föreslår vi att begränsningsregeln i fastighetsskatten ska finnas kvar och utvidgas till att

#### **Fel! Okänt namn på**

omfatta alla. Ingen kommer därmed att betala mer än 4 procent av sin inkomst i fastighetsskatt, inklusive den s.k. kommunala fastighetsavgiften. Regeringen bör återkomma med förslag om ändring av fastighetsskatten i enlighet med det ovan anförda. Detta bör riksdagen som sin mening ge regeringen till känna

Vänsterpartiet anser att skattemässig neutralitet ska råda mellan olika kategorier av bostäder med olika upplåtelseformer. I dag är hyresrätten missgynnad. Stödet till nybyggnation har tagits bort, samtidigt som villaägare och bostadsrättsinnehavare har rätt till ränteavdrag och ROT-avdrag. Vänsterpartiet föreslår därför att fastighetsskatten helt tas bort för hyreslägenheter. Förslaget inkluderar studentlägenheter. Ett borttagande av fastighetsskatten för hyresrätter sänker också boendekostnaderna för hyresgästerna.

Vänsterpartiet föreslår att det från 2015 införs en arvsbeskattning som betalas av dödsboet innan ett arv skiftas. Vi vet att den tidigare arvs- och gåvoskatten hade en utjämnande effekt på inkomst- och förmögenhetsfördelningen. Utformningen av en sådan skatt bör utredas väl. Utgångspunkten är att arv mellan makar och sambos undantas, liksom näringsstillgångar vid företagsövertagande. En preliminär bedömning är att skattesatsen sätts till 10 procent och att det medges ett grundavdrag på 200 000 kronor. Införandet av en sådan arvsbeskattning kräver också att det införs en skatt på gåvor, annars är risken för skatteundandragande stor. Regeringen bör återkomma med förslag om införande av arvsbeskattning i enlighet med det ovan anförda. Detta bör riksdagen som sin mening ge regeringen till känna.

På motsvarande sätt vet vi att den förra förmögenhetsskatten, trots sina brister, betalades av personer som tillhörde de övre inkomstskikten. Vänsterpartiet menar att det bör finnas en förmögenhetsskatt.

#### **6.8.6 Miljö- och punktskatter**

Skatter och avgifter är nödvändiga och viktiga styrmedel i klimat- och miljöomställningen. Vänsterpartiet menar att den som orsakar negativ miljö- och klimatpåverkan också ska stå för kostnaderna, enligt principen att förorenaren betalar.

Priset på transporter ska t.ex. inkludera kostnader för miljöskador, hälsoeffekter, trafikolyckor och andra samhällsekonomiska kostnader. Vi behöver i högre utsträckning styra över trafik från vägar till ekologiskt hållbara färdssätt. I Sverige står inrikes transporter för en tredjedel av växthusgasutsläppen. Av de inrikes transporterna stod vägtrafiken i sin tur för 94 procent av utsläppen. Trafikverket konstaterar i sin stora Kapacitetsutredning från 2012 att styrmedel som leder till minskad biltrafik krävs för att nå våra klimatmål.

Koldioxidskatten är ett effektivt ekonomiskt styrmedel för att minska utsläppen av växthusgaser. Vänsterpartiet bedömer därför att det finns ett behov av att höja koldioxidskatten varje år fram till 2016. Vi föreslår att koldioxidskatten höjs med 7 öre årligen. För den som tankar betyder vårt förslag att literpriset på bensin blir ca 20 öre högre per år. På tre år innebär höjningen en prisökning med ca 60 öre vid pump. Regeringen bör återkomma med förslag

om koldioxidskatten i enlighet med det ovan anförda. Detta bör riksdagen som sin mening ge regeringen till känna.

Höjningar av drivmedelskatterna skapar oönskade effekter för personer med låga inkomster och för boende på landsbygden. Därför är det viktigt att hitta kompensatoriska åtgärder för dessa grupper. Vi föreslår bl.a. sänkt fordonsskatt i 36 glesbygdskommuner och bidrag till efterkonvertering av äldre fordon så att de kan köras på mer hållbara bränslen. Med hjälp av bl.a. skattepolitiken vill vi också gynna kollektivtrafiken och verka för ett ökat utbud såväl i stad som på landsbygd. Bra transportmöjligheter är en nödvändighet för både enskilda och företag, och en förutsättning för en fungerande arbetsmarknad.

Vänsterpartiet välkomnar att regeringen föreslår en förlängning av det ned-satta förmånsvärdet för beskattning av tjänstebilar som är miljöbilar. Vi anser dock att förmånsbeskattningen av tjänstebilar bör bli ännu mer miljöinriktad.

Lastbilstransporterna står för den största delen av trafikökningen på vägarna. För att motverka ytterligare ökning av den tunga trafiken och stimulera till bränsleeffektivare fordon krävs åtgärder. Vi vill därför införa en kilometerskatt för tunga fordon. Förutom miljöperspektivet kan en kilometerskatt även bidra till kostnadsneutralitet mellan svenska och utländska åkare. Regeringen bör skyndsamt återkomma med ett förslag på kilometerskatt på tung trafik. Detta bör riksdagen som sin mening ge regeringen till känna.

Även flyget ska bära sina egna kostnader för miljöpåverkan. Vår utgångspunkt är att nivån på koldioxid- och energiskatt på flygfotogen ska motsvara den nivå som gäller för bensin för bilar. Detta försvåras dock av internationella konventioner varför vi i väntan på en ändring av det internationella regelverket föreslår en beskattning i form av en klimatskatt för inrikesflyget. I frågan om tonnageskatt förenas hänsyn till miljö och sysselsättning. Vänsterpartiet värnar både jobben inom rederinäringen och de relativt sett miljövänliga transporterna till sjöss och vill därför lagstifta om tonnageskatt. Vi ser ingen anledning att vänta med att införa tonnageskatt utan anser att regeringen skyndsamt bör återkomma med ett sådant förslag.

Halterna av bekämpningsmedel ökar i vattendrag, sjöar och hav vilket påverkar det marina ekosystemet negativt. Inte minst Östersjön är övergödd av näringsämnen från jordbruk och avlopp. Därför anser Vänsterpartiet att det är nödvändigt att införa en skatt på handelsgödsel och höja skatten på bekämpningsmedel. Detta bör riksdagen som sin mening ge regeringen till känna.

Kreosot är ett bekämpningsmedel som används idag främst för impregnering av järnvägsslippar, el- och telefonstolpar. Ämnet är klassificerat som cancerframkallande och innehåller flera substanser med hälsofarliga egenskaper. Användningen av kreosot begränsades på 1980-talet. Innan dess fanns inga regler som hindrade att kreosotimpregnerat trä användes i byggnader. I Sverige är kreosot befriat från den skatt på bekämpningsmedel som annars gäller. Med anledning av kreosots giftighet anser Vänsterpartiet att denna skattefrihet bör tas bort.

Regeringen aviserar i budgetpropositionen för 2014 att villaägare som producerar egen förnybar el ska få göra skatteavdrag för produktion upp till 20 000 kWh, förutsatt att de under ett år köper lika mycket el som de matar

Fel! Okänt namn på

ut. Detta förslag har flera brister som gör att det inte kan ersätta nettodebitering. Dels omfattar det bara privatpersoner som äger en egen produktionsanläggning och dels får inte de som producerar egen el fullt betalt för den. Behovet av ett system för nettodebitering kvarstår därför.

Vänsterpartiet välkomnar regeringens förslag att höja alkoholskatten.

## 7 Effekter av Vänsterpartiets budgetalternativ

### 7.1 Finansiella effekter

**Tabell 14 Den offentliga sektorns finanser (V)**

*Miljoner kronor, avvikelse från regeringen*

	2014	2015	2016	2017
Offentlig sektors inkomster	+57 684	+74 815	+83 779	±0
Offentlig sektors utgifter	+58 054	+75 038	+88 195	±0
<b>Finansiellt sparande i offentlig sektor</b>	<b>-370</b>	<b>-223</b>	<b>-4 416</b>	<b>±0</b>
Staten	-3 733	-3 149	-8 102	±0
Ålderspensionssystemet	+3 363	+2 926	+3 686	±0
Kommunsektorn	±0	±0	±0	±0
<i>Finansiellt sparande i procent av BNP (nivå)</i>	-1,6 %	-0,4 %	0,3 %	

**Tabell 15 Statsbudgetens saldo och statsskulden (V)**

*Miljoner kronor, avvikelse från regeringen*

	2014	2015	2016	2017
Statsbudgetens inkomster	+53 224	+70 785	+79 509	±0
därav inkomster av försäld egendom	±0	±0	±0	±0
Statsbudgetens utgifter	+58 792	+75 762	+89 197	±0
därav statsskuldsräntor	±0	±0	±0	±0
Riksgäldskontorets nettoutlåning	+ 1 835	+ 1 818	+ 1 586	±0
kassamässig korrigerig	±0	±0	±0	±0
<b>Statsbudgetens saldo</b>	<b>-5 568</b>	<b>-4 967</b>	<b>-9 688</b>	<b>±0</b>
Statsskuld vid årets slut	+5 568	+10 535	+20 223	+ 20 223

**Tabell 16 Kommunsektorns finanser (V)**

*Miljoner kronor, avvikelse från regeringen*

	2014	2015	2016	2017
Kommunal inkomstskatt	+4 460	+4 030	+4 270	±0
Kapitalinkomster och övriga inkomster	±0	±0	±0	±0
Statsbidrag inom utg.omr. 25	+1 252	+5 682	+9 207	±0
därav ekonomiska regleringar	-1 760	-1 230	-1 370	±0
Statsbidrag från övriga utgiftsområden	+23 801	+31 840	+35 129	±0



Fel! Okänt namn på

	2014	2015	2016	2017
<b>Inkomster totalt</b>	+29 513	+41 552	+48 606	±0
<b>Utgifter</b>	+29 513	+41 552	+48 606	±0
<b>Finansiellt sparande i kommunsektorn</b>	±0	±0	±0	±0

## 8 Vänsterpartiets förslag till inkomstförändringar

Tabell 17 Finansiell effekt offentlig sektor

Miljoner kronor

	2014	2015	2016
<b>Inkomstskatter</b>			
Nej till femte steget i jobbskatteavdraget	12 000	12 000	12 000
Nej till sänkt statlig inkomstskatt	3 000	3 000	3 000
Höjd skatt löntagare (från 30 000 kr/mån)	15 200	16 600	17 900
Sänkt skatt sjuka, arbetslösa m.fl.	-4 000	-4 000	-4 000
Avdragsrätt medlemskap i fack och a-kassa	-3 800	-3 900	-3 900
Avskaffat RUT-avdrag	2 900	3 400	3 900
Förändrat ROT-avdrag från år 2015		6 100	9 000
Slopat avdrag för gåvor	270	270	270
Nej till skattereduktion för mikroproducerad el		10	10
<b>Socialavgifter</b>			
Slopade nedsatta socialavgifter för unga	14 400	15 000	15 400
Nej till nystartszoner	80	160	160
<b>Företagsskatter</b>			
Bolagsskatt 26 %	17 700	19 100	20 600
Nej till vissa förändringar av 3:12-reglerna	180	530	530
Avskaffa sänkt krogmoms	5 600	4 600	4 800
Satsning FoU, små och medelstora företag	-580	-580	-580
<b>Kapitalbeskattning</b>			
Slopad skatt för hyreslägenheter	-1 600	-1 700	-1 700
Fastighetsskatt villor inkl utökad begränsningsregel	1 500	1 500	1 500
Arvsbeskattning		4 400	4 400
Nej till investeraravdrag	800	800	800
<b>Miljö- och energiskatter</b>			
Höjd koldioxidskatt	1 600	3 040	4 460
Sänkt fordonsskatt bilar i glesbygd	-60	-60	-60
Klimatskatt inrikesflyg		2 000	2 000

Fel! Okänt namn på

	2014	2015	2016
Skatt på handelsgodsel, höjd skatt bekämpningsmedel	400	300	200
Skatt på kreosot	120	120	120
<b>Övriga inkomster</b>			
Naturvårdsavgift och avgift djurskydds kontroll	35	535	535
Höjning av mineralersättningen	243	243	243
<b>Krediteringar med skatteanknytning</b>			
Upprustningsstöd flerfamiljshus	-1 500	-3 000	-3 000
Ombyggnation för ökad tillgänglighet	-2 000	-2 000	-2 000
Upprustningsstöd välfärdslokaler	-3 000	-3 000	-3 000
Kollektivtrafik i glesbygd	-500	-1 000	-1 000
Utbildn.vik., övergångsjobb, lärlingar, traineer	-11 064	-11 133	-11 179

## 9 Utgiftsramar och fördelning av utgifter i statsbudgeten

**Tabell 18 Utgiftsramar 2014-2016**

*Miljoner kronor, avvikelser i förhållande till regering*

	2014	2015	2016
1 Rikets styrelse	-69	-69	-69
2 Samhällsekonomi och finansförvaltning	+600	+1 640	+1 750
3 Skatt, tull och exekution	+150	+150	+150
4 Rättsväsendet	-80	-220	-220
5 Internationell samverkan	±0	±0	±0
6 Försvar och samhällets krisberedskap	-1 086	-1 150	-1 153
7 Internationellt bistånd	+3 013	+3 512	+3 484
8 Migration	+640	+630	+610
9 Hälsovård, sjukvård och social omsorg	+6 023	+9 262	+11 589
10 Ekonomisk trygghet vid sjukdom och funktionsnedsättning	+5 488	+5 718	+6 718
11 Ekonomisk trygghet vid ålderdom	+1 184	+1 170	+1 169
12 Ekonomisk trygghet för familjer och barn	+2 336	+4 923	+5 311
13 Integration och jämställdhet	-321	-246	-301
14 Arbetsmarknad och arbetsliv	+11 253	+11 060	+11 451
15 Studiestöd	+4 414	+5 084	+5 782
16 Utbildning och universitetsforskning	+7 855	+10 255	+11 229
17 Kultur, medier, trossamfund och fritid	+403	+388	+683
18 Samhällsplanering, bostadsförsörjning och byggande samt konsumentpolitik	+1 145	+2 145	+3 145
19 Regional tillväxt	+50	+50	+50
20 Allmän miljö- och naturvård	+2 085	+2 320	+2 370

Fel! Okänt namn på

	2014	2015	2016
21 Energi	+659	+659	+659
22 Kommunikationer	+7 808	+8 785	+11 912
23 Areella näringar, landsbygd och livsmedel	+1 005	+1 005	+905
24 Näringsliv	+1 151	+1 181	+1 180
25 Allmänna bidrag till kommuner	+1 252	+5 682	+9 207
26 Statskuldsräntor m.m.	±0	±0	±0
27 Avgiften till Europeiska unionen	±0	±0	±0
<b>Summa utgiftsområden</b>	<b>+56 957</b>	<b>+73 934</b>	<b>+87 611</b>
Minskning av anslagsbehållningar	±0	±0	±0
<b>Summa utgifter</b>	<b>+56 957</b>	<b>+73 934</b>	<b>+87 611</b>
Myndigheters m.fl. in- och utlåning i Riksgäldskontoret, netto	+1 835	+1 818	+1 586
Kassamässig korrigerering	±0	±0	±0
<b>Summa</b>	<b>+58 792</b>	<b>+75 752</b>	<b>+89 197</b>

**Tabell 19 Fördelning av utgifter i statsbudgeten 2014–2016**

*Miljoner kronor, avvikelser i förhållande till regeringen*

	2014	2015	2016
<b>Utgiftsområde 1 Rikets styrelse</b>			
1:1 Kungliga hov- och slottsstaten	-12	-12	-12
2:1 Riksdagens ledamöter och partier m.m.	-62	-62	-62
2:4 Riksdagens ombudsmän (JO)	+5	+5	+5
<b>Summa</b>	<b>-69</b>	<b>-69</b>	<b>-69</b>
<b>Utgiftsområde 2 Samhällsekonomi och finansförvaltning</b>			
<i>Nya anslag</i>			
Nytt Effekter av höjda socialavgifter för unga	+600	+700	+700
Nytt KPI-effekter		+940	+1 050
<b>Summa</b>	<b>+600</b>	<b>+1 640</b>	<b>+1 750</b>
<b>Utgiftsområde 3 Skatt, tull och exekution</b>			
1:1 Skatteverket	+75	+75	+75
1:3 Tullverket	+75	+75	+75
<b>Summa</b>	<b>+150</b>	<b>+150</b>	<b>+150</b>
<b>Utgiftsområde 4 Rättsväsendet</b>			
1:1 Polisorganisationen	-10	-10	-10
1:2 Säkerhetspolisen	-10	-10	-10
1:5 Sveriges domstolar	+10	+10	+10
1:6 Kriminalvården	-120	-260	-260
1:10 Brottsoffermyndigheten	+5	+5	+5

**Fel! Okänt namn på**

		2014	2015	2016
1:15	Bidrag till lokalt brottsförebyggande arbete	+10	+10	+10
	<i>Nya anslag</i>			
Nytt	Fångombudsman	+5	+5	+5
Nytt	Särskild utredningsmyndighet för misstänkta polisbrott	+10	+10	+10
Nytt	Integritetsskyddsmyndighet	+20	+20	+20
	<b>Summa</b>	<b>-80</b>	<b>-220</b>	<b>-220</b>

**Utgiftsområde 6 Försvar och samhällets krisberedskap**

1:2	Försvarsmaktens insatser internationellt	-550	-550	-550
1:3	Anskaffning av materiel och anläggningar	-445	-445	-445
1:8	Försvarets radioanstalt	-121	-147	-149
1:9	Totalförsvarets forskningsinstitut	-30	-30	-30
1:12	Försvarexportmyndigheten	-30	-68	-69
2:2	Förebyggande åtgärder mot jordskred och andra naturolyckor	+50	+50	+50
2:4	Krisberedskap	+40	+40	+40
	<b>Summa</b>	<b>-1 086</b>	<b>-1 150</b>	<b>-1 153</b>

**Utgiftsområde 7 Internationellt bistånd**

1:1	Biståndsverksamhet	+2 013	+2 012	+1 984
	<i>Nya anslag</i>			
Nytt	Klimatbistånd	+1 000	+1 500	+1 500
	<b>Summa</b>	<b>+3 013</b>	<b>+3 512</b>	<b>+3 484</b>

**Utgiftsområde 8 Migration**

1:2	Ersättningar och bostadskostnader	+540	+530	+510
1:6	Offentligt biträde i utlänningsärenden	+100	+100	+100
	<b>Summa</b>	<b>+640</b>	<b>+630</b>	<b>+610</b>

**Utgiftsområde 9 Hälsovård, sjukvård och social omsorg**

1:4	Tandvårdsförmåner		+1 401	+2 637
1:5	Bidrag för läkemedelsförmånerna	+1 195	+1 195	+1 195
1:6	Bidrag till folkhälsa och sjukvård	+2 868	+3 430	+3 430
1:8	Bidrag till psykiatri	+30	+30	+30
1:9	Prestationsbunden vårdgaranti	-1 000	-1 000	-1 000
2:5	Insatser mot hiv/aids och andra smittsamma sjukdomar	+10	+10	+10

Fel! Okänt namn på

	2014	2015	2016
3:2 Bidrag till handikapporganisationer	+20	+20	+20
4:1 Personligt ombud	+26	+52	+52
4:5 Stimulansbidrag och åtgärder inom äldrepolitiken	+2 171	+3 241	+4 221
4:7 Bidrag till utveckling av socialt arbete m.m.	+603	+783	+894
<i>Nya anslag</i>			
Nytt Omsorgslyft handikappomsorgen	+100	+100	+100
<b>Summa</b>	<b>+6 023</b>	<b>+9 262</b>	<b>+11 589</b>

#### Utgiftsområde 10 Ekonomisk trygghet vid sjukdom och funktionsnedsättning

1:1 Sjukpenning och rehabilitering m.m.	+2 750	+3 000	+4 050
1:2 Aktivitets- och sjukersättningar m.m.	+1 400	+1 400	+1 400
1:6 Bidrag för sjukskrivningsprocessen	-662	-682	-732
<i>Nya anslag</i>			
Nytt Sjuklön för småföretag	+2 000	+2 000	+2 000
<b>Summa</b>	<b>+5 488</b>	<b>+5 718</b>	<b>+6 718</b>

#### Utgiftsområde 11 Ekonomisk trygghet vid ålderdom

1:1 Garantipension till ålderspension	+1 200	+1 200	+1 200
1:3 Bostadstillägg till pensionärer	-16	-30	-31
<b>Summa</b>	<b>+1 184</b>	<b>+1 170</b>	<b>+1 169</b>

#### Utgiftsområde 12 Ekonomisk trygghet för familjer och barn

1:2 Föräldraförsäkring	+1 136	+3 623	+4 011
1:3 Underhållsstöd	+1 200	+1 300	+1 300
<b>Summa</b>	<b>+2 336</b>	<b>+4 923</b>	<b>+5 311</b>

#### Utgiftsområde 13 Integration och jämställdhet

1:1 Integrationsåtgärder	-197	-35	-35
1:2 Kommunersättningar vid flyktmottagande	+197	+206	+215
1:4 Ersättning till etableringslotsar och insatser för vissa nyanlända invandrare	-549	-645	-709
2:1 Diskrimineringsombudsmannen	+28	+28	+28
3:1 Särskilda jämställdhetsåtgärder	+200	+200	+200
<b>Summa</b>	<b>-321</b>	<b>-246</b>	<b>-301</b>

#### Utgiftsområde 14 Arbetsmarknad och arbetsliv

1:1 Arbetsförmedlingens förvaltningskostnader	+300	+300	+300
1:2 Bidrag till arbetslöshetsersättning och aktivitetsstöd	+9 230	+9 381	+9 859
1:3 Kostnader för arbetsmarknadspolitiska program och insatser	+193	-156	-253

**Fel! Okänt namn på**

	2014	2015	2016
1:4 Lönebidrag och Samhall m.m.	+1 415	+1 420	+1 430
2:1 Arbetsmiljöverket	+115	+115	+115
<b>Summa</b>	<b>+11 253</b>	<b>+11 060</b>	<b>+11 451</b>

**Utgiftsområde 15 Studiestöd**

1:2 Studiemedel	+4 418	+5 088	+5 786
1:4 Statens utgifter för studiemedelsräntor	-4	-4	-4
<b>Summa</b>	<b>+4 414</b>	<b>+5 084</b>	<b>+5 782</b>

**Utgiftsområde 16 Utbildning och universitetsforskning**

1:5 Utveckling av skolväsendet och annan pedagogisk verksamhet	+2 103	+2 103	+2 103
1:7 Maxtaxa i förskola, fritidshem och annan pedagogisk verksamhet, m.m.	+2 525	+4 350	+5 100
1:14 Statligt stöd till vuxenutbildning	+1 483	+1 800	+1 919
2:64 Särskilda utgifter inom universitet och högskolor	+844	+1 102	+1 207
2:65 Särskilda medel till universitet och högskolor	+900	+900	+900
<b>Summa</b>	<b>+7 855</b>	<b>+10 255</b>	<b>+11 229</b>

**Utgiftsområde 17 Kultur, medier, trossamfund och fritid**

1:1 Statens kulturråd	+5		
1:2 Bidrag till allmän kulturverksamhet, utveckling samt internationellt kulturutbyte och samarbete	+45	+30	+30
1:6 Bidrag till regional kulturverksamhet	+50	+50	+50
3:1 Bidrag till litteratur och kulturtidskrifter	+5	+15	+15
4:4 Bidrag till bild- och formområdet	+10	+10	+10
5:2 Ersättningar och bidrag till konstnärer	+30	+30	+30
8:1 Centrala museer: Myndigheter	+70	+70	+70
8:3 Bidrag till vissa museer	+5	+15	+20
9:2 Stöd till trossamfund	-15	-15	-15
10:1 Filmstöd	+83	+58	+58
11:5 Stöd till taltidningar	+30	+30	+30
12:2 Bidrag till nationell och internationell ungdomsverksamhet	+25	+25	+25
14:1 Bidrag till folkbildningen	+50	+50	+50
<i>Nya anslag</i>			
Nytt Stimulansåtgärd digitala biografier	+10	+10	+10
Nytt Digitala bibliotek		+10	+300
<b>Summa</b>	<b>+403</b>	<b>+388</b>	<b>+683</b>

**Utgiftsområde 18 Samhällsplanering, bostadsförsörjning och byggande samt konsumentpolitik**

2:2 Konsumentverket	+45	+45	+45
<i>Nya anslag</i>			

Fel! Okänt namn på

	2014	2015	2016
Nytt Investeringsstöd	+1 000	+2 000	+3 000
Nytt Hissbidrag	+100	+100	+100
<b>Summa</b>	<b>+1 145</b>	<b>+2 145</b>	<b>+3 145</b>

#### Utgiftsområde 19 Regional tillväxt

1:1 Regionala tillväxtåtgärder	+50	+50	+50
<b>Summa</b>	<b>+50</b>	<b>+50</b>	<b>+50</b>

#### Utgiftsområde 20 Allmän miljö- och naturvård

1:1 Naturvårdsverket	+60	+70	+70
1:2 Miljöövervakning m.m.	+25	+25	+25
1:3 Åtgärder för värdefull natur	+250	+250	+250
1:4 Sanering och återställning av förorenade områden	+150	+150	+100
1:5 Miljöforskning	+10	+10	+10
1:6 Kemikalieinspektionen	+50	+75	+75
1:7 Internationellt miljösamarbete	+30	+30	+30
1:8 Supermiljöbilspremie	-100		
1:9 Sveriges meteorologiska och hydrologiska institut	+20	+20	+20
1:10 Klimatanpassning	+50	+50	+150
1:12 Åtgärder för havs- och vattenmiljö	+60	+60	+60
1:16 Skydd av värdefull natur	+400	+500	+500
1:17 Havs- och vattenmyndigheten	+25	+25	+25
2:2 Forskningsrådet för miljö, areella näringar och samhällsbyggande: Forskning	+55	+55	+55
<i>Nya anslag</i>			
Nytt Klimatprogrammet	+1 000	+1 000	+1 000
<b>Summa</b>	<b>+2 085</b>	<b>+2 320</b>	<b>+2 370</b>

#### Utgiftsområde 21 Energi

1:5 Energiforskning	+200	+200	+200
1:9 Energiteknik	+305	+305	+305
1:11 Energieffektiviseringsprogram	+154	+154	+154
<b>Summa</b>	<b>+659</b>	<b>+659</b>	<b>+659</b>

#### Utgiftsområde 22 Kommunikationer

1:1 Utveckling av statens transportinfrastruktur	+6 075	+6 350	+9 250
1:2 Vidmakthållande av statens transportinfrastruktur	+2 120	+2 460	+2 690
1:7 Trafikavtal	+100	+200	+200
1:11 Trängselskatt i Stockholm	-687	-635	-638
1:12 Transportstyrelsen	+200	+200	+200

Fel! Okänt namn på

	2014	2015	2016
<i>Nya anslag</i>			
Nytt Kompensation för klimatskatt på flyg		+210	+210
<b>Summa</b>	<b>+7 808</b>	<b>+8 785</b>	<b>+11 912</b>
<b>Utgiftsområde 23 Areella näringar, landsbygd och livsmedel</b>			
1:2 Insatser för skogsbruket	+220	+220	+220
1:7 Ersättningar för viltskador m.m.	+20	+20	+20
1:8 Statens jordbruksverk	+120	+120	+120
1:15 Livsmedelsverket	-65	-65	-65
1:16 Konkurrenskraftig livsmedelssektor	+150	+150	+150
1:18 Åtgärder för landsbygdens miljö och struktur	+250	+250	+150
1:20 Miljöförbättrande åtgärder i jordbruket	+250	+250	+250
1:23 Främjande av rennäringen m.m.	+20	+20	+20
1:24 Sveriges lantbruksuniversitet	+10	+10	+10
<i>Nya anslag</i>			
Nytt Ekorådgivare	+30	+30	+30
<b>Summa</b>	<b>+1 005</b>	<b>+1 005</b>	<b>+905</b>
<b>Utgiftsområde 24 Näringsliv</b>			
1:2 Verket för innovationssystem: Forskning och utveckling	+100	+100	+100
1:3 Institutens strategiska kompetensmedel m.m.	+250	+250	+250
1:5 Näringslivsutveckling m.m.	+560	+560	+560
1:8 Sveriges geologiska undersökning: Geologisk undersökningsverksamhet m.m.	+248	+248	+248
1:18 Omstrukturerings och genomlysning av statligt ägda företag	-42	-22	-23
2:3 Exportfrämjande verksamhet	+25	+25	+25
<i>Nya anslag</i>			
Nytt Fri programvara	+10	+20	+20
<b>Summa</b>	<b>+1 151</b>	<b>+1 181</b>	<b>+1 180</b>
<b>Utgiftsområde 25 Allmänna bidrag till kommuner</b>			
1:1 Kommunalekonomisk utjämning	+1 202	+5 632	+9 157
<i>Nya anslag</i>			
Nytt Lokala servicekontor	+50	+50	+50
<b>Summa</b>	<b>+1 252</b>	<b>+5 682</b>	<b>+9 207</b>
<b>Samtliga utgiftsområden</b>	<b>+56 957</b>	<b>+73 934</b>	<b>+87 611</b>



## 10 Förslag till utgiftstak för 2014

Vänsterpartiet föreslår ett utgiftstak för staten för 2014 som avviker från regeringens förslag enligt tabell nedan.

**Tabell 20 Utgiftstak för staten (V)**

*Miljoner kronor, avvikelse från regeringen*

	2014	2015	2016	2017
Takbegränsade utgifter	+56 957	+73 934	+ 87 611	±0
Budgeteringsmarginal	+7 043	-73 934	-87 611	±0
<b>Utgiftstak för staten</b>	<b>+64 000</b>	<b>±0</b>	<b>±0</b>	<b>±0</b>

Vårt förslag till utgiftstak blir därmed 1 171 miljarder kronor för 2014.

Fel! Okänt namn på

## 11 Bilaga 1 Beräkning av statsbudgetens inkomster 2014

Tabell 21 Beräkning av statsbudgetens inkomster 2014

*Miljoner kronor*

Inkomsttitel	Regeringens förslag	2014	2015	2016	2017
<b>1100 Direkta skatter på arbete</b>	<b>531 338</b>	<b>+30 130</b>	<b>+ 37 810</b>	<b>+42 750</b>	<b>±0</b>
1111 Statlig inkomstskatt	45 459	+3 100			
1115 Kommunal inkomstskatt	602 933	+6 060			
1120 Allmän pensionsavgift	104 257	±0			
1130 Artistskatt	6	±0			
1140 Skattereduktioner	-221 318	+20 970			
<b>1200 Indirekta skatter på arbete</b>	<b>460 905</b>	<b>+22 600</b>	<b>+ 22 830</b>	<b>+ 23 360</b>	<b>±0</b>
1210 Arbetsgivaravgifter	470 472	+22 500			
1240 Egenavgifter	14 165	+100			
1260 Avgifter till premiepensionssystemet	-32 100	±0			
1270 Särskild löneskatt	40 176	±0			
1280 Nedsättningar	-32 666	±0			
1290 Tjänstegruppliv	859	±0			
<b>1300 Skatt på kapital</b>	<b>185 336</b>	<b>+12 600</b>	<b>+ 16 910</b>	<b>+ 18 390</b>	<b>±0</b>
1310 Skatt på kapital, hushåll	34 398	+180			
1320 Skatt på företagsvinster	97 260	+11 120			
1330 Kupongskatt	4 449	±0			
1340 Avkastningsskatt	9 937	+800			
1350 Fastighetsskatt	30 947	+500			
1360 Stämpelskatt	8 345	±0			
1380 Arvsskatt	0	±0			
<b>1400 Skatt på konsumtion och insatsvaror</b>	<b>473 390</b>	<b>+8 020</b>	<b>+ 13 000</b>	<b>+ 15 060</b>	<b>±0</b>
1410 Mervärdesskatt	352 605	+5 750			
1420 Skatt på alkohol och tobak	24 683	±0			
1430 Energiskatt	41 613	±0			
1440 Koldioxidskatt	24 113	+1 810			
1450 Övriga skatter på energi och miljö	6 060	+520			
1470 Skatt på vägtrafik	17 018	-60			
1480 Övriga skatter	7 300	±0			
<b>1500 Skatt på import</b>	<b>5 185</b>	<b>±0</b>			

Fel! Okänt namn på

Inkomsttitel	Regeringens förslag	2014	2015	2016	2017
1600 Restförda och övriga skatter	5 599	±0			
1700 Avgående poster, skatter till EU	-7 819	±0			
Offentliga sektorns skatteintäkter (periodiserat)	1 653 934	+73 350	+90 550	+99 560	±0
1800 Avgående poster, skatter till andra sektorer	-832 257	-4 460	-4 030	-4 270	±0
Statens skatteintäkter (periodiserat)	821 677	+68 890	+86 520	+95 290	±0
1900 Periodiseringar	-9 865	±0	±0	±0	±0
1000 Statens skatteinkomster	811 812	+68 890	+86 520	+95 290	±0
Övriga inkomster (kassamässigt)	12 407	-15 666	-15 735	-15 781	±0
2000 Inkomster av statens verksamhet	49 114	+898			
3000 Inkomster av försåld egendom	15 000	±0			
4000 Återbetalning av lån	1 053	±0			
5000 Kalkylmässiga inkomster	10 254	±0			
6000 Bidrag m.m. från EU	12 406	±0			
7000 Avräkningar m.m. i anslutning till skattesystemet	-75 419	±0			
8000 Utgifter som redovisas som krediteringar på skattekonto	0	-16 564			
Statsbudgetens inkomster (kassamässigt)	824 219	+53 224	+70 785	+79 509	±0

**Fel! Okänt namn på**

Stockholm den 3 oktober 2013

*Jonas Sjöstedt (V)*

*Torbjörn Björlund (V)*

*Hans Linde (V)*

*Mia Sydow Mölleby (V)*

*Siv Holma (V)*

*Eva Olofsson (V)*

*Ulla Andersson (V)*