



Riksdagsförvaltningens årsredovisning för verksamhetsåret 2009

Riksdagsstyrelsen

Riksdagsstyrelsen har vid sammanträde den 17 februari 2010 fastställt årsredovisningen avseende 2009 års verksamhet.

Riksdagsstyrelsens ledamöter 2009

Per Westerberg (m)
talman
(ordförande)

Sven-Erik Österberg (s)

Lars Lindblad (m)

Leif Jakobsson (s)

Margareta Pålsson (m)

Berit Andnor (s)

Morgan Johansson (s)

Magdalena Andersson (m)

Roger Tiefensee (c)

Johan Pehrson (fp)

Margareta Israelsson (s)

Föredragande i riksdagsstyrelsen

Anders Forsberg
(riksdagsdirektör)

Innehållsförteckning

Riksdagsstyrelsen	1
1 Året som gått i sammandrag	3
2 Resultatredovisning	5
2.1 Förutsättningar för verksamheten	5
2.2 Förutsättningar för resultatredovisningen	6
2.3 Anslagsdirektivens återrapporteringskrav	8
2.4 Redovisning av resultatet	8
2.5 Stöd till arbetet i kammare och utskott m.m.	11
2.6 Stöd och service till ledamöter och partikanslier	22
2.7 Kunskap om riksdagen och riksdagens arbete	38
2.8 Vård och bevarande av byggnader och samlingar	45
2.9 Myndighet och arbetsgivare	48
2.10 Prioriterade områden	63
2.11 Styrelseuppdrag, strategiska frågor m.m.	65
2.12 Anslagsöversikt	69
3 Finansiell redovisning	71
3.1 Resultaträkning	71
3.1 Balansräkning	72
3.2 Anslagsredovisning	74
3.3 Finansieringsanalys	75
3.4 Tilläggsupplysningar och noter	77
3.5 Sammanställning över väsentliga uppgifter	89
4 Bilaga till årsredovisningen	93

1 Året som gått i sammandrag

Riksdagsförvaltningens uppdrag är att skapa bästa möjliga förutsättningar för riksdagens och ledamöternas arbete. Uppdraget innebär att en mångfasetterad verksamhet bedrivs inom förvaltningen. Förutom de direkt kammar- och ledamotsanknutna uppgifterna svarar förvaltningen även för de uppgifter som följer av att riksdagsförvaltningen är en statlig myndighet.

Huvuduppgiften är att biträda vid behandlingen av riksdagens ärenden och tillhandahålla den service och de resurser som behövs för riksdagsorganens verksamhet. Genom god planering i kombination med hög flexibilitet ska förvaltningen medverka till att riksdagsarbetet kan bedrivas effektivt.

Med stöd av Statistiska centralbyrån (SCB) genomfördes liksom föregående år en serviceenkät bland riksdagens ledamöter och de anställda i partikanslierna¹. Undersökningen för 2009 visade att det finns en stor uppskattning av det stöd och den service som erbjuds. Högt betyg gavs även detta år åt förvaltningens bemötande av ledamöterna.

Resultatet ses som tillfredsställande och som en viktig del i resultatbedömningen.

Sveriges ordförandeskap i EU, presidentskapet i Nordiska rådet, märkesåret 2009 samt 200-årsjubilerande Riksdagens ombudsmän (JO) och konstitutionsutskottet (KU) satte sin prägel på verksamheten under 2009. En rad möten och andra arrangemang som ställde stora krav på planering och samordning genomfördes.

Ett annat område som styrelsen prioriterat för 2009 var fortsatt miljöledningsarbete. Under våren uppnåddes målet att miljöcertifiera förvaltningen, och arbetet bedrevs därefter vidare med hög ambition. Arbetet med att genomföra riksdagens beslut med anledning av Riksdagskommitténs förslag har också fortsatt. En utredningsman har fått i uppdrag att se över arbetsformerna för utskottens behandling av såväl EU-frågor som motioner för att se hur utrymme kan skapas för att lösa nya arbetsuppgifter som tillkommit på senare år.

Förutom kärnuppgiften att bereda riksdagsärenden har utskotten även utvecklat sitt arbete med att granska EU-förslag, följa upp och utvärdera tidigare beslut samt uppmärksamma forsknings- och framtidsfrågor inom sina respektive ansvarsområden. På samma sätt inleddes en genomlysning av riksdagens internationella verksamhet mot bakgrund av utvecklingen i omvärlden. Uppdraget är att se hur det internationella arbetet kan bedrivas mer ändamålsenligt. Vidare har konsekvenserna för riksdagen av eventuella ändringar i riksdagsordningen eller i arbetsrutiner med anledning av Lissabonfördragets ikraftträdande analyserats på uppdrag av styrelsen.

¹ Med partikansli avses i denna årsredovisning partigruppernas kanslier i riksdagen.

Efter ett betydande utredningsarbete enades riksdagsstyrelsen under året om ett nytt pensionssystem för riksdagens ledamöter. Målet med ett nytt pensionssystem var att undanröja brister i det tidigare systemet som innebar åldersdiskriminering genom att intjänade förmåner inte behåller sitt relativa värde och att systemet inte helt passar ledamöter som tjänstgör i skilda perioder. Riksdagen har beslutat om en ändring. Nya regler trädde i kraft den 1 januari 2010.

För att ha god beredskap inför ett befarat utbrott av pandemin A(H1N1), eller ”svininfluensan”, antog förvaltningen en handlingsplan på sensommaren 2009. Bland annat genomfördes massvaccinering i riksdagens lokaler. Något krisläge uppstod aldrig, men förberedelsearbetet gav goda möjligheter att se över rutiner för krisplanering och blev ett värdefullt bidrag i kompetenshöjningen på det området.

Riksdagsförvaltningen har ambitionen att ha en lättillgänglig och korrekt webbplats som bär information om riksdagen och den demokratiska processen. För att utreda och överväga nya sätt att kommunicera och använda webben har därför en särskild utredning genomförts under året. Arbetet har syftat till att undersöka hur förvaltningen kan främja information och kommunikation mellan riksdagen som institution och allmänheten men också hur kontakten mellan riksdagens ledamöter och allmänheten kan förenklas.

Styrelsen har därutöver givit riksdagsförvaltningen i uppdrag att fortsätta arbetet med att utarbeta en plan för det omfattande underhålls- och renoveringsarbete som ska genomföras kommande år.

Sammanfattningsvis har 94 % av riksdagsförvaltningens disponibla anslag förbrukats under 2009. Anslagssparandet uppgår till 93 miljoner kronor varav 58 miljoner kronor avser ledamotsanslaget och 35 miljoner avser förvaltningsanslaget

Bedömningen är att riksdagsförvaltningen under 2009 i allt väsentligt fullgjort sina uppdrag så som de är formulerade i riksdagsordningen², instruktionen³ för riksdagsförvaltningen samt av riksdagsstyrelsen.

² Riksdagsordningen (1974:153).

³ Lag (2000:419) med instruktion för riksdagsförvaltningen.

2 Resultatredovisning

2.1 Förutsättningar för verksamheten

Ledning

Riksdagens arbete bedrivs i enlighet med bestämmelserna i regeringsformen, riksdagsordningen och särskilda riksdagsbeslut om arbetets inriktning.

Talmannen leder riksdagens arbete. Talmannen samråder med partiernas *gruppledare* i frågor som rör riksdagsarbetet. I *ordförandekonferensen* överlägger talmannen med utskottens och EU-nämndens ordförande i frågor av gemensamt intresse.

Riksdagsförvaltningens verksamhet regleras i riksdagsordningen och i instruktionen för förvaltningen samt i annan lagstiftning och föreskrifter för riksdagsområdet.

Riksdagsförvaltningen leds av *riksdagsstyrelsen* med talmannen som ordförande och tio ledamöter valda av riksdagen. I riksdagsstyrelsens sammanträden deltar även de vice talmännen och gruppledarna för de mindre partier som inte är representerade i styrelsen. *Riksdagsdirektören*, som är chef för förvaltningen, är föredragande i styrelsen. Under styrelsen leder riksdagsdirektören *ledamotsrådet*. Rådet är ett organ där förvaltningen och ledamöter samråder i administrativa frågor.

Styrning

Riksdagen har beslutat om anslag⁴ för riksdagsförvaltningens verksamhet för budgetåret 2009. Riksdagsstyrelsen har i anslagsdirektiv⁵ angivit ett övergripande verksamhetsmål. Det övergripande målet för riksdagsförvaltningen är att skapa goda förutsättningar för att riksdagen ska kunna uppfylla sina konstitutionella och demokratiska uppgifter samt sina internationella åtaganden.

Med utgångspunkt i riksdagsordningen⁶ samt i instruktionen har riksdagsstyrelsen formulerat riksdagsförvaltningens fem huvuduppdrag enligt följande:

Riksdagsförvaltningen ska skapa bästa möjliga förutsättningar för riksdagens och ledamöternas arbete genom att

- svara för väl fungerande stöd till arbetet i kammare och utskott m.m.
- svara för väl fungerande stöd och service till ledamöter och partikanslier
- främja kunskapen om riksdagen och dess arbete
- vårda och bevara riksdagens byggnader och samlingar
- vara en väl fungerande och framsynt myndighet och arbetsgivare.

⁴ Prop. 2008/09:1 utg.omr.1, bet. 2008/09:KU1, rskr. 2008/09:85.

⁵ Dnr 250-719-08/09.

⁶ 9 kap. Bestämmelser om personal och förvaltning.

2.2 Förutsättningar för resultatredovisningen

I syfte att tydliggöra och förenkla planering och uppföljning av verksamheten fastställde riksdagsstyrelsen vid sammanträdet i mars 2008 hur de fem huvuduppgifterna, formulerade som uppdragsområden, ska följas upp. I resultatredovisningen redovisas därför verksamhetens resultat fördelat på dessa områden.

Inledningsvis redogörs, i avsnitt 2.1, kortfattat för riksdagsförvaltningens ledning och styrning, i avsnitt 2.2 för förutsättningar för resultatredovisningen, i avsnitt 2.3 bl.a. för ett kvarvarande återrapporteringskrav sedan 2006 och i avsnitt 2.4 anges vilka underlag som legat till grund för resultatbedömningen. Uppdragsövergripande verksamheter, såsom prioriterade områden och övriga uppdrag givna av styrelsen redovisas, under egna avsnitt, 2.10 respektive 2.11.

Syftet har varit att genomgående i resultatredovisningen redovisa jämförelsetal för tre år då det varit möjligt. Inom flera verksamheter, däribland IT- och säkerhetsverksamheten, har en utveckling av nyckeltal påbörjats under året, vilket gör att jämförelsesiffror saknas.

Inom vissa andra verksamheter finns endast två jämförelseår att tillgå, exempelvis för den serviceenkät som genomförts 2008 och 2009. När uppgifterna lämnas i löpande text anges 2008 inom parentes och för år 2007 kursivt. Ex: 100 (98) 97.

En större uppföljning av verksamhetens kvalitet har för andra året genomförts med hjälp av Statistiska centralbyrån (SCB). Därutöver genomför enheter inom organisationen egna enkäter, uppföljningar och utvärderingssamtal i syfte att utveckla verksamheten.

Tabell: Uppdragsområden och uppföljning

Avsnitt	Uppdragsområde	Uppföljning	Mål/mått
2.5	Stöd till arbetet i kammare och utskott m.m.	Statistik Serviceenkät Annan uppföljning	Volymen avklarad ⁷ Nöjdhet (NKI) Klarat ålagda uppgifter
2.6	Stöd och service till ledamöter och partikanslier	Serviceenkät Annan uppföljning	Nöjdhet (NKI) Efterlevnad
2.7	Kunskap om riksdagen och riksdagens arbete	Undersökningar Utvärderingar och uppföljningar	Förtroende för riksdagen som institution Kunskap om riksdagen Nöjdhet (NKI)
2.8	Vård och bevarande av byggnader och samlingar	Genomförda åtgärder	Uthålligt användbara byggnader och samlingar
2.9	Myndighet och arbetsgivare	Medarbetarenkät Myndighetsjämförelser Specialfrågor/planer Utvärderingar och uppföljningar	Nöjdhet (NMI, NKI) Revision m.m. Sjukfrånvaro etc. Genomfört/uppnått mål

⁷ Gäller bl.a. ärendehantering i kammaren.

Förutom beslut om anslagsdirektiv för 2009 har riksdagsstyrelsen i planeringsanvisningarna⁸ för 2009 angivit vissa uppdrag för verksamhetsåret i form av prioriteringar inom följande områden:

1. EU-ordförandeskapet
2. Jubileum och evenemang
3. Miljöledningsarbete
4. Riksdagsförvaltningens samlingar
5. Riksdagskommittén
6. Riksdagens byggnader och lokaler
7. Säkerhet och sårbarhet
8. Riksdagsförvaltningens IT-verksamhet
9. Systematiskt arbetsmiljöarbete
10. Mångfald

Resultatet av årets arbete inom dessa områden redovisas under avsnitt 2.10 *Prioriterade områden*.

Förvaltningen får även under löpande år uppdrag från riksdagsstyrelsen. I avsnitt 2.11 *Styrelseuppdrag, strategiska frågor m.m.* redovisas en lägesrapport för de uppdrag som förväntas få stor ekonomisk betydelse för förvaltningen, betydelse för ledamöters möjlighet att utföra sitt uppdrag eller kan komma att leda till förslag från riksdagsstyrelsen om lagförändringar m.m.

Resterande uppdrag redovisas i riksdagsförvaltningens tertialuppföljningsrapport III, den s.k. helårsrapporten⁹. Helårsrapporten innehåller därutöver även genomgång av miljöledningssystemet, lägesavstämningar av de prioriterade områdena och pågående projekt samt en analys av årets anslagsförbrukning.

I Riksdagens årsbok för 2008/09 lämnas en närmare redogörelse för riksdagsarbetet.

Uppföljningar

Arbetet¹⁰ med att utveckla planeringen, uppföljningen och styrningen av verksamheten har fortsatt under året. De metoder för uppföljning av verksamheten som riksdagsstyrelsen fastställde i mars 2008 har använts i föreliggande årsredovisning.

Förutom månatliga, tertialvisa och årliga uppföljningar i form av statistik och nöjdhetsmätningar görs även löpande uppföljningar av verksamheten vid möten mellan riksdagsledamöter och tjänstemän, t.ex. i riksdagsstyrelsen, i ledamotsrådet, vid gruppleadmöten, vid möten med partikanslierna och utskottsordförandena samt vid beredningar med talmannen.

⁸ Dnr 250-1017-08/09.

⁹ Helårsrapporten omfattar den del av riksdagsförvaltningens verksamhet och ekonomi som inte ingår i årsredovisningen för 2009. Rapporten är en komplettering till den i lag reglerade årsredovisning, som riksdagsstyrelsen överlämnar till riksdagen. Helårsrapporten utgör således förvaltningens kompletterande avrapportering till riksdagsstyrelsen.

¹⁰ Se även avsnittet 2.9 *Myndighet och arbetsgivare*.

2.3 Anslagsdirektivens återrapporteringskrav

Avgiftsbelagd verksamhet

I anslagsdirektivet för 2009 anges inga ekonomiska mål för avgiftsbelagd verksamhet. Dock särredovisas avgiftsbelagd verksamhet i enlighet med vad som framgår av föreskriften (RFS 2006:10) om tillämpning av REA-lagen¹¹ 7 kap. 7 §.

För riksdagsförvaltningen innebär detta att det görs en särredovisning av de direkta kostnaderna, såsom produktions- och distributionskostnader för riksdagstrycket och tidningen Riksdag & Departement samt motsvarande kostnader och intäkter för fastighetsverksamheten. Särredovisningen sker i anslutning till respektive verksamhetsbeskrivning.

Kvarvarande återrapporteringskrav från 2006 års anslagsdirektiv¹²

Avgiftsbestämt pensionssystem m.m. (uppdrag 2)

Riksdagsstyrelsen tillsatte i slutet av 2005 en utredare med uppdrag att ytterligare utreda förslaget om ett *avgiftsbestämt* pensionssystem för riksdagens ledamöter och att ge förslag på nya regler om efterlevandepension med anledning av ett sådant pensionssystem.

Arbetet avrapporterades våren 2007 och en ny utredare tillsattes hösten 2007 med uppdrag att ta fram förslag till ett *förmånsbestämt* pensionssystem. Ett förslag i enlighet med resultatet av beredningen lämnades till riksdagsstyrelsen den 24 september 2008. Styrelsen beslutade att sända ut förslaget på remiss.

Under 2009 har riksdagsstyrelsen överlämnat ett förslag (2009/10:RS:1), i ärendet till riksdagen som den 3 december slutligen fastställde nya regler för ledamöternas pensioner.

Uppdraget är därmed avslutat.

2.4 Redovisning av resultatet

För redovisningen av riksdagsförvaltningens resultat har följande underlag använts:

- anslagsförbrukning och annan ekonomisk uppföljning
- enkätundersökning av synen på riksdagsförvaltningens stöd och service
- andra utvärderingar, exempelvis av webbplatserna
- en uppföljning av arbetet inom de av styrelsen prioriterade områdena
- resultatet av de uppdrag styrelsen givit förvaltningen.

¹¹ Lag (2006:999) med ekonomiadministrativa bestämmelser m.m. för riksdagsförvaltningen, Riksdagens ombudsmän och Riksrevisionen.

¹² Dnr. 250-1121-05/06.

Verksamheten redovisas fördelad på uppdragsområden. Där anges hur arbetet inom dessa områden har bidragit till att riksdagsförvaltningens övergripande mål uppfylls.

Kostnader, intäkter och transfereringar

I tabellen nedan framgår riksdagsförvaltningens kostnader, intäkter och transfereringar för verksamhetsgrenen, *Stödet till den parlamentariska processen*.

Tabell: Intäkter, kostnader och transfereringar, miljoner kronor

	2009	2008	2007
Intäkter ¹³	38	44	42
Kostnader	-1 301	-1 526	-1 168
<i>Nettokostnad</i>	-1 263	-1 482	-1 126
Transfereringar	-433	-431	-415
<i>Totalt</i>	-1 696	-1 913	-1 541

Utöver de nedlagda kostnaderna, 1 301 miljoner kronor, har 433 miljoner kronor utbetalats i form av stöd och bidrag¹⁴, främst som stöd till partigrupperna i riksdagen (250 miljoner kronor) och som stöd till politiska partier (165 miljoner kronor).

Intäkterna kan främst hänföras till uthyrning av lokaler i riksdagsförvaltningens fastigheter, 18 miljoner kronor, och försäljning av riksdagstryck, 8 miljoner kronor.

Årets serviceenkät

Med undantag av valår¹⁵ följs riksdagsförvaltningens service och stöd till ledamöterna, till anställda vid partikanslierna samt till den egna förvaltningen upp genom årliga enkätundersökningar.

Årets mätning

Årets serviceenkät genomfördes hösten 2009. För andra gången var det Statistiska centralbyrån (SCB) som genomförde undersökningen. I analysen används deras modell för resultatanalys, nöjd-kund-index (NKI). Därmed är det möjligt att jämföra resultatet med tidigare mätningar och även med andra organisationer och myndigheter.

NKI-modellen är uppbyggd dels av ett mått på hur nöjd man är med helheten, dels av ett antal faktorer för olika delar av den undersökta verksamheten.

¹³ Utom intäkter av anslag.

¹⁴ Anges som transferering i resultaträkningen.

¹⁵ Då genomförs uppföljningar av förvaltningens verksamhet kring riksdagsvalet.

Varje faktor mäts därefter med ett antal enskilda frågor¹⁶ som belyser aspekter av respektive faktor (se tabell nedan *De enskilda faktorernas betygsindex*).

Resultaten redovisas dels i form av genomsnittsvärden för de enskilda frågorna, dels omräknat i form av ett samlat betygsindex i skalan 0-100, där 100 är det högsta värdet. Betygsindex under 40 klassar SCB som ”inte godkända”. Gränsen för ”nöjd” går vid 55 och betygsindex på 75 eller högre tolkas som ”mycket nöjd”.

Jämfört med fjolårets mätning gjordes vissa förändringar av några enskilda frågor. En konsekvens av detta är att jämförbarheten med föregående års resultat i dessa fall har påverkats på faktornivå. Ändringarna har däremot inte påverkat möjligheten att jämföra helhetsindex.

Trots bortfallet på 39 %¹⁷ (ledamöterna) respektive 54 % (partikanslianställda) av antalet respondenter bedömer SCB att resultatets tillförlitlighet är högt. De bortfallsanalyser SCB genomför visar vanligen att den andel som inte svarar är mer positiv till verksamheten än de som svarar. SCB:s slutsats är därför att bortfall på den nu aktuella nivån *inte* innebär att resultatet behöver ifrågasättas.

Resultatet

Mätningen ger även i år ett helhetsbetyg (NKI) på 81 från riksdagens ledamöter. Det är enligt SCB ett osedvanligt högt värde. Även det helhetsbetyg som ges av de anställda på partikanslierna (73) måste ses som ett tillfredsställande resultat. Förvaltningen har valt att i första hand fokusera på ledamöternas nöjdhet.

Tabell: Helhetsbedömning

	Ledamöter		Partikanslianställda	
	2009	2008	2009	2008
Svarsandel	61 %	58 %	46 %	47 %
Helhetsbetyg (NKI)	81	81	73	72

Den faktor som får högsta medelindex är *bemötande* som får värdet 89.

Samtliga faktorer i ledamöternas bedömning ligger över nivån nöjd och dessutom är mer än hälften av faktorernas betygsindex över 75, vilket motsvarar mycket nöjd. Jämfört med föregående år har betygsindex för nästan alla faktorer höjts. Förvaltningen ser därmed resultatet som mycket tillfredsställande och som en viktig del i resultatbedömningen av det arbete som genomförs i syfte att skapa bästa möjliga förutsättningar för riksdagens och riksdagsledamöternas arbete.

¹⁶ De enskilda frågorna betygsätts i skalan 1-10, där 1 är lägsta betyg och 10 högsta betyg.

¹⁷ Bortfallet 2008 var 42 % avseende ledamöterna och 53 % för partikanslianställda.

Tabell: De enskilda faktorernas betygsindex

	Ledamöter		Partikanslianställda	
	2009	2008	2009	2008
Bemötande	89	89	83	80
Personalens kompetens	84	84	82	81
Service	83	82	81	78
Arvoden och övriga ersättningar ¹⁸	80	78	–	75
Snabbhet	78	77	70	68
Information	77	77	74	74
Friskvård och hälsa	77	76	79	–
Utbildning och seminarier	75	74	70	75
Säkerhet	73	69	72	61
Lokaler	69	66	59	54
Teknisk utrustning	67	70	53	60

2.5 Stöd till arbetet i kammare och utskott m.m.

Uppdrag: Att svara för väl fungerande stöd till arbetet i kammare och utskott m.m.

Uppdraget syftar till ett väl fungerande direkt stöd till det parlamentariska arbetet i kammare, utskott och de interparlamentariska delegationerna. De verksamheter som främst berörs är utskottens och EU-nämndens kanslier samt delar av kammarkansliet, internationella kansliet och enheten för riksdagstryck.

Följande har särskilt beaktats:

- att kammarens och utskottens arbete har kunnat utföras i enlighet med regeringsformen (RF), riksdagsordningen (RO) och gällande praxis
- att stödet till ledamöterna inom detta område har varit gott (serviceenkät)
- att stödet för genomförande av insatser med anledning av ordförandeskapet i EU fungerat väl.

Område	Uppföljning	Mål/mått
Stöd till arbetet i kammare och utskott m.m.	Statistik	Volymen avklarad
	Serviceenkät	Nöjdhet (NKI)
	Annan uppföljning	Klarat ålagda uppgifter

¹⁸ Frågan fanns inte i enkäten till anställda på partikanslierna.

Sammanfattande resultatuppföljning

Sammanfattningsvis har riksdagsförvaltningen under 2009 säkerställt att riksdagen kunnat fullgöra sina uppgifter enligt RF och RO.

Dokument har i huvudsak producerats, publicerats och distribuerats i tid till kammare och utskott. Utskottens och kammarens planering har liksom tidigare år i viss utsträckning fått revideras, främst på grund av att propositioner inte lämnats vid de tidpunkter som aviserats.

Kammarens arbetsplaner har således med vissa revideringar kunnat hållas och inkomna dokument har behandlats korrekt. Riksdagens protokoll har kommit ut i rätt tid.

Riksdagens åtaganden under EU-ordförandeskapet har genomförts framgångsrikt. Riksdagsförvaltningens arbete har inriktats på att stödja parlamentarikerna med planering och anordnande av möten.

Ledamöterna lämnar i serviceenkäten mycket höga värden för den service och den kompetens som tillhandahålls av kammarkansliet samt utskottens och EU-nämndens kanslier.

Väl fungerande stöd till kammaren

Kammarens arbetsplaner har med viss revidering kunnat hållas, inkomna dokument har hanterats korrekt och utrymme har skapats för beslutade aktuella och särskilda debatter och interpellationssvar. Riksdagens protokoll har kommit ut i rätt tid.

Från och med maj månad har kammarens sammanträden på tisdagar tidigarelagts till kl. 13.00 för att ge ytterligare utrymme för interpellationsdebatter. Vissa ytterligare sammanträdesdagar, även under i övrigt plenifria veckor, lades in för att få ned förseningstiderna på interpellationer. Några planerade interpellationsdagar som avsatts i kammarens sammanträdesplan utnyttjades inte då inga statsråd haft möjlighet att delta i interpellationsdebatt de dagarna.

Propositioner och skrivelser

Sammanlagt inkom 223 propositioner och skrivelser till riksdagen 2009. Av de totalt inkomna propositionerna och skrivelserna kom 48 % i tid, enligt aviseringen, och 15 % var inte aviserade.

Antalet inkomna propositioner och skrivelser under 2008 var 211. Av dessa kom 64 % i tid i enlighet med aviseringen, och 12 % var inte aviserade.

Tabell: Inkomna propositioner och skrivelser, antal¹⁹

Departement	Aviserade, i tid		Aviserade, sena		Ej aviserade	
	2009	2008	2009	2008	2009	2008
Statsrådsberedningen	2	2	1	1	–	1
Justitiedepartementet	19	29	12	11	7	5
Utrikesdepartementet	9	8	1	8	3	2
Försvarsdepartementet	1	1	2	2	–	–
Socialdepartementet	10	16	9	7	3	1
Finansdepartementet	30	39	21	7	12	6
Utbildningsdepartementet	5	2	6	5	–	1
Jordbruksdepartementet	3	5	3	1	–	–
Miljödepartementet	11	4	3	3	–	1
Näringsdepartementet	7	15	15	5	9	6
Integrations- och jämställdhetsdepartementet	2	4	5	–	–	1
Kulturdepartementet	3	1	4	–	–	–
Arbetsmarknadsdepartementet	4	10	2	–	–	1
Totalt	106	136	83	50	34	25

*Kammarens arbetsvolym***Tabell: Plenitimmor, antal**

	2009	2008	2007
Ärendebehandling	360	355	318
Voteringar	11	12	13
Interpellationsdebatter	205	275	283
Information från regeringen	8	9	4
Frågestund	45	25	24
Debatter m.m.	20	73	74
Övrigt	7	7	7
Totalt	656	756	723

I anslutning till valet till Europaparlamentet hölls en extra partiledardebatt. Sista sammanträdet före sommaruppehållet var tisdagen den 23 juni, med arbetsplenium för behandling av ett utlåtande, återrapport med statsministern samt interpellationsdebatter. Måndagen den 21 december var sista debattdag i kammaren före juluppehållet. Då debatterades interpellationer.

Under året har information om preliminära talarlistor lämnats på intranätet, Helgonät, i syfte att underlätta ledamöternas planering. Så snart det finns anmälningar till en debatt lämnas information på Helgonät före fastställandet av talarlistan. Den fastställs kl. 16.30 dagen före debattdagen.

¹⁹ Tidigare statistik finns endast avseende riksmötesår.

Väl fungerande votering

Under året har alla voteringar genomförts enligt planen. Inga oplanerade driftsavbrott har inträffat.

Till kammarkansliet inlämnade dokument, antal

Antalet propositioner och betänkanden har under året ökat jämfört med tidigare år. Under allmänna motionstiden 2009 lämnades 3 809 motioner med 7 083 yrkanden. Flest motioner och yrkanden rörde socialutskottets område.

Antalet inlämnade interpellationer, skriftliga frågor och följdmotioner har minskat jämfört med 2008.

Tabell: Till kammarkansliet inlämnade dokument, antal²⁰

	2009	2008
Propositioner	187	177
Skrivelser	36	34
Framställningar	15	13
Redogörelser	28	26
Följdmotioner	232	305
Händelsemotioner ²¹	1	3
Interpellationer	536	781
Skriftliga frågor	1 162	1 548
Behandlade betänkanden	346	321
Behandlade utlåtanden	18	16
EU-dokument	1 707	1 593 ²²

Nytt system för delning av propositioner, m.m.

Från och med riksmötet 2009/10 får alla ledamöter, som rutin, endast sammanfattningen av alla inkommande propositioner, skrivelser m.m. delade till sig. Enbart ledamöterna i det beredande utskottet får dokumentet i sin helhet. Detta sker samtidigt som sammanfattningarna delas till alla ledamöter. I övrigt finns de fullständiga dokumenten lättillgängliga i tryckt form på olika platser i riksdagen och kan även beställas genom en ny funktion på Helgonät.

Den nya ordningen syftar till att minska andelen papper som slängs och till att effektivisera pappershanteringen. Detta är ett led i att uppnå det övergripande miljömålet²³ att minska pappersförbrukningen med minst 10 %.

Ändringar i riksdagsordningen

Under perioden har vissa ändringar i riksdagsordningen²⁴ trätt i kraft. Dessa innebär bl.a. att den försöksverksamhet med besvarande av interpellationer

²⁰ Tidigare statistik finns endast avseende riksmötesår.

²¹ Motioner med anledning av händelse av större vikt.

²² Till detta kommer 17 svar från kommissionen på utlåtanden (som diarieförs i Riksdia).

²³ Se även avsnitt 2.9 *Myndighet och arbetsgivare*.

²⁴ 2008/09:RS1, 2008/09:KU14, rskr 2008/09:181.

under sommaren som pågått under de två senaste somrarna har permanentats. Kravet på egenhändigt undertecknande av interpellationer och skriftliga frågor har tagits bort. Den generella motionsrätten på skrivelser och redogörelser som fanns före 2006 har återinförts.

Sommarinterpellationer

35 interpellationer lämnades in för besvarande under kammarens sommarsammanträden under fem torsdagar i augusti och september. Motsvarande antal var 48 respektive 55 för de två senaste somrarna. Ett av tillfällena, den 27 augusti, utnyttjades dock inte.

Teckentolkning

Kammarens debatt den 20 maj om kulturutskottets betänkande Språk för alla - förslag till språklag (2008/09:KrU9) teckentolkades. Teckentolkningen visades på storbildsskärmarna i salen, på intern-tv och via sändningen på webben.

Ledamöternas syn på stödet från kammarkansliet

I serviceenkäten ger ledamöterna höga betyg till det stöd de får från kammarkansliet.

Det gäller såväl service som kompetens. När det gäller kompetensen är det endast utskotten som får ett högre betyg. Även servicegraden får ett högt medelbetyg (8,4).

Tabell: Medelbetyg för kammarkansliet, ledamöter

	2009	2008
Service	8,4	8,2 ²⁵
Kompetens	8,7	8,6

Riksdagens sammansättning

Under 2009 har tio nya ledamöter tillträtt på grund av att riksdagsledamöter avgått. Tre av avgångarna beror på att ledamöter valts in i Europaparlamentet.

Samordning av EU-arbetet i riksdagen²⁶

Samordningen av EU-arbetet i riksdagen sker inom kammarkansliets sekretariat. Samordningsfunktionen är en intern och extern kontaktpunkt för riksdagens arbete med EU-frågor och har hand om hanteringen av EU-dokument från såväl Regeringskansliet som EU:s institutioner. Vidare antecknas uppgifter om riksdagens hantering av olika EU-frågor i den gemensamma databasen för nationella parlament, Ipex²⁷.

²⁵ Medeltal för de sju faktorer som mätts.

²⁶ Inte att förväxla med EU-nämnden som är ett politiskt samrådsorgan. Regeringen samråder med nämnden om regeringens position inför beslut i ministerrådet.

²⁷ Interparliamentary EU Informations Exchange, www.ipex.eu.

Inkomna EU-dokument diarieförs i ett särskilt EU-diarium. Sammanlagt inkom under året 1 707 EU-dokument, att jämföra med 1 593 under 2008.

Arbetet under 2009 har präglats av förberedelser för och genomförandet av Sveriges ordförandeskap i EU. I februari förstärktes riksdagens representation vid EU:s institutioner med ytterligare en tjänst. Riksdagens representanter ingår under en period på 18 månader i Cosacsekretariatet. Sekretariatets huvuduppgifter är att förbereda möten inom Cosac samt att följa upp och rapportera genomförda möten.

I november 2009 tillsattes en arbetsgrupp med uppgift att gå igenom vilka handläggningsrutiner som behöver införas till följd av Lissabonfördragets ikraftträdande. Arbetet leds av kanslichefen för miljö- och jordbruksutskottets kansli.

Riksdagsförvaltningen ingår sedan juni 2008 i Ipex styrelse. Styrelsen har haft två möten under 2009, ett möte under 2008. Det årliga mötet mellan deltagarländernas Ipexkorrespondenter ägde rum i Rom.

Riksdagens representant vid EU:s institutioner avlämnade två skriftliga rapporter som publicerats på Helgonät i bearbetad form. Under 2008 avlämnades nio rapporter och 2007 tretton rapporter på Helgonät.

Under året övertog Sverige värdskapet för EU-talmanskonferensen och har i och med det ett samordnande ansvar för samarbetet mellan de nationella parlamenten i EU. Inom ramen för detta arbete pågår förberedelser för att presentera förslag som rör det framtida samarbetet mellan parlament i EU. En tjänsteman har fått i uppdrag av riksdagsdirektören att ta fram förslag om detta.

Sveriges ordförandeskap i EU

Riksdagen genomförde, som en del i Sveriges ordförandeskap i EU, under hösten 2009 sammanlagt tolv möten och konferenser.

Av de möten som genomfördes var åtta utskottsordförandekonferenser (inklusive ett möte med deltagande av ordföranden i de nationella parlamentens organ för EU-frågor). Med ett undantag hölls samtliga möten i riksdagshuset. Samtliga ordförandeskapsmöten har genomförts på ett professionellt sätt och budgetramarna för EU-ordförandeskapet har hållits. En uppföljning har gjorts efter varje genomförd konferens.

Riksdagens svarade dessutom för det stora Cosacmötet. Fram till och med den 15 maj 2010 har riksdagen en samordnade roll i EU-talmanskonferensen. Talmannen tog därför initiativ till en extra EU-talmanskonferens om de nationella parlamentens roll i och med Lissabonfördragets ikraftträdande. Vid konferensen, som hölls den 11-12 december, var samtliga medlems- och kandidatländer representerade. Konferensen föregicks av ett förberedande generalsekreterarmöte som genomfördes i Europaparlamentet.

Tillsammans med Europaparlamentet genomförde riksdagen ett Joint Parliamentary Meeting (JPM) på temat Stockholmsprogrammet. Tillsammans med generalsekreterarmötet var detta det enda möte som hölls utanför Sverige, nämligen i Bryssel.

Utöver dessa möten har en lång rad besök till riksdagen haft en tydlig koppling till EU-ordförandeskapet. Dessa innefattar besök på talmans-, utskotts- och tjänstemannanivå. Likaså har ett stort antal resor haft stark anknytning till ordförandeskapet.

Riksdagsförvaltningen har genomfört informationsaktiviteter om ordföranderollen och de möten som hållits. EU-upplysningen har gjort en omfattande informationssatsning och använt såväl webbtjänster som tryckt material.

EU-upplysningen har också varit delaktig i utbildning av lärare inför ordförandeskapet samt anordnat tävlingen EUpplyst²⁸ för gymnasieelever, där 67 skolor deltog.

En samlad uppföljning av riksdagens insatser med anledning av EU-ordförandeskapet kommer att redovisas i början av 2010.

Väl fungerande stöd till utskotten och EU-nämnden

Utskottens ärendehantering

Kärnan i utskottens arbete är ärendehantering, dvs. beredningen av ärenden som hänvisats till utskotten, och då i synnerhet förslag från regeringen. Det innebär att utskottens arbete i hög grad styrs av i vilken omfattning och när förslag från regeringen föreläggs riksdagen. Utskottens arbetsplanering måste därför präglas av såväl långsiktighet som flexibilitet.

Under 2009 har utskottens arbete i ännu högre utsträckning än tidigare påverkats av att regeringen lagt fram förslag som inte varit kända i förväg. De svårigheter som detta lett till när det gäller att planera verksamheten kan illustreras med att av de totalt 223 propositioner och skrivelser som avlämnades kom endast 102 (46 %) inom den tid som regeringen aviserat, och 34 var inte aviserade alls. Sammantaget tog utskotten fram 345 betänkanden under året, vilket är det högsta antalet sedan valåret 2006.

Tabell: Utskottens ärendehantering, antal

Ärenden i utskotten	2009	2008	2007
Justerade betänkanden	345	323	284
Justerade utlåtanden	18	16	17
Sammanträden med överläggning med regeringen i EU-ärenden	35	42	39
Justerade yttranden	65	75	50

Utskottens arbete med utvärdering och forskningsfrågor

Utskottens arbete med uppföljning och utvärdering samt med forsknings- och framtidsfrågor har fortsatt att utvecklas under 2009. Arbetet har bedrivits dels i utskottens egen regi, dels med olika grad av stöd från utredningstjänstens

²⁸ Tävlingen genomfördes för första gången nationellt 2009.

funktion för utvärdering och forskning. Även utomstående forskare har anlåtats för projekten.

Under 2009 har tolv utvärderingsprojekt och fyra forskningsöversikter färdigställts. Till detta kommer en teknikutvärdering. Av projekten har två uppföljningar och två forskningsöversikter tagits fram av utskotten i egen regi. Övriga projekt har genomförts med stöd i någon form från utredningstjänstens funktion för utvärdering och forskning. Av de tillgängliga medlen för anlitan- de av utomstående forskare m.m. har omkring 850 000 kronor eller drygt 28 % tagits i anspråk.

Tabell: Utskottens arbete med utvärdering och forskningsfrågor, antal

Genomförda projekt m.m.	2009	2008	2007
Uppföljningar och utvärderingar	12	13	18
Forskningsöversikter och forskningsinventeringar	4	1	5
Teknikutvärderingar	1	2	–
Totalt	17	16	23

Utskotten och ordförandeskapet i EU

Vid sidan av ärendehantering har utskottens verksamhet under 2009 präglats av Sveriges ordförandeskap i EU. Inom ramen för samarbetet mellan EU-ländernas parlament har utskotten under 2009 anordnats sju konferenser i riksdagen där de nationella parlamentens utskottsordförande har diskuterat aktuella frågor. De utskott som anordnat sådana konferenser har varit finansutskottet, justitieutskottet, utrikesutskottet (två konferenser), försvarsutskottet, miljö- och jordbruksutskottet samt arbetsmarknadsutskottet.

EU-nämndens arbete

Under 2009 har EU-nämnden haft 48 sammanträden där regeringen har fullgjort sin samrådsskyldighet. Det är en ökning jämfört med de senaste åren. I enlighet med bestämmelserna i riksdagsordningen har det vid samtliga sammanträden gjorts stenografiska uppteckningar som också publicerats i form av stenografiska protokoll.

Tabell: EU-nämndens sammanträden, antal

	2009	2008	2007
Sammanträden	48	44	44

EU-nämnden och ordförandeskapet i EU

EU-organen i de olika nationella parlamenten samlas en gång var sjätte månad inom ramen för konferensen för de särskilda organen för EU-frågor, Cosac, där även representanter för Europaparlamentet deltar.

Ansvar för konferenserna sammanfaller med EU-ordförandeskapet varför EU-nämnden under hösten 2009 har anordnat dels en förberedande konferens för ordförandena i de nationella EU-organen, dels den stora Cosackonferensen med deltagande av ledamöter från parlamenten i EU och kandidatlän-

derna. Den sistnämnda konferensen var med sina över 300 deltagare, varav omkring 160 parlamentariker, den största av de konferenser som anordnades i riksdagen under ordförandeskapet.

Ledamöternas syn på stödet från utskottens och EU-nämndens kanslier

När det gäller det stöd som utskotten och EU-nämnden får från sina kanslier visar den serviceenkät som genomfördes hösten 2009 att såväl servicegraden som kompetensnivån uppfattas som mycket hög av ledamöterna – detta även om en marginell nedgång kan noteras från 2008 års enkät.

Tabell: Medelbetyg för utskottens och EU-nämndens kanslier, ledamöter

	2009	2008
Service	8,5	8,7
Kompetens	8,8	8,9

Riksdagstrycket

Betänkanden och annat riksdagstryck har levererats i sådan tid att kammarens arbetsplaner kunnat hållas. Samtliga utskottsbetänkanden och motioner har textgranskats.

Som tidigare omnämnts har tryckningen av snabbprotokollen under 2009 begränsats som en del i det pågående miljöarbetet.

Upplagorna har kunnat begränsas genom att endast sammanfattningen av propositioner och skrivelser delas ut till samtliga ledamöter och de fullständiga propositionerna endast till det behandlande utskottets ledamöter. Denna ändring kommer att få fullt genomslag på upplagestorlekarna först 2010.

Tabell: Tryckta utkast till betänkanden och snabbprotokoll, antal miljoner sidor

	2009	2008	2007
Utkast till betänkanden	3,5	3,8	3,7
Snabbprotokoll	3,5	6,1	7,4

Tabell: Riksdagstrycket, antal trycksidor

År	Prop.	Mot.	Bet.	Prot.	Övrigt	Totalt
2007	17 500	7 500	15 400	11 900	4 600	56 900
2008	23 200	8 600	16 800	8 900	3 300	60 800
2009	22 400	10 600	18 600	11 100	6 900	69 600

Särredovisning för riksdagstrycket

Nedan sker en särredovisning²⁹ av de kostnader som kan hänföras till intäkterna från försäljningen av riksdagstrycket.

²⁹ Enligt 7 kap. 7 § föreskriften (RFS 2006:10) om tillämpning REA-lagen (2006:999).

Tabell: Särkostnader och intäkter avseende riksdagstrycket, tusentals kronor

	2009	2008	2007
Intäkter			
Försäljning	8 029	7 436	7 259
Summa	8 029	7 436	7 259
Kostnader ³⁰			
Löner ³¹	-1 832	-1 779	-1 717
Produktion ³²	-7 173	-6 401	-5 416
Distribution	-1 371	-1 456	-1 328
Summa	-10 376	-9 636	-8 461
Underskott	-2 347	-2 200	-1 202

Väl fungerande stöd till talmännen, besök och resor

Riksdagens internationella kansli har under året biträtt talmännen vid bl.a. följande talmansbesök och talmansresor samt ett extra EU-talmansmöte.

Flertalet talmansbesök och talmansresor har haft tydlig koppling till EU och det svenska ordförandeskapet. Antalet talmansbesök 2009 är en trefaldig ökning jämfört med 2008. Antalet talmansresor har likaså ökat markant jämfört med 2008, samtidigt som besöken generellt blir kortare och företas med mindre delegationer. I tabellen nedan återges bilaterala besök där inte annat anges.

Tabell: Talmansbesök och talmansresor, antal³³

	2009	2008	2007
Officiella talmansbesök	16	5	8
Talmansresor	24	9	14

Talmännens internationella engagemang har genomförts i överensstämmelse med den strategi för talmännens internationella engagemang som utarbetades i början av mandatperioden. Strategin prioriterar vissa regioner och ämnesområden.

Återkopplingen från talmännens internationella kontakter har stärkts ytterligare genom regelbunden skriftlig avrapportering med bred delgivning.

³⁰ Direkta kostnader.

³¹ Lönekostnaderna baseras på fyra årsarbetskrafter.

³² Kostnaderna för produktion och distribution motsvarar volymen försålda riksdagstryck.

³³ Samtliga resor där talman eller vice talman leder en riksdagsdelegation och som inte faller inom de interparlamentariska församlingarnas arbete.

Väl fungerande stöd till de interparlamentariska delegationerna

Många av de internationella åtagandena för riksdagens ledamöter sker inom arbetet i de interparlamentariska församlingar där riksdagen deltar. För att stärka återkopplingen och öka informationsutbytet mellan delegationerna har talmannen under året kallat till regelbundna möten mellan delegationernas och utrikesutskottets presidier.

Sammanlagt ett hundratal riksdagsledamöter ingår i riksdagens delegationer till de interparlamentariska församlingarna, där arbetet fortsätter att öka i omfattning och intensitet.

Årets presidentskap i Nordiska rådet m.m.

Sverige har under 2009 innehaft presidentskapet i Nordiska rådet. Rådets 61:a session ägde rum i Sveriges riksdag under perioden 26-30 oktober 2009.

Europarådets tillkomst för 60 år sedan har markerats i flera sammanhang under 2009. Under året har den svenska Europarådsdelegationens ambition fortsatt att vara hög. Europarådsdelegationen har under året följt upp det svenska ordförandeskapet i Europarådets ministerkommitté. Utvärderingen av regeringens prioriteringar och insatser har presenterats i en rapport som spridits bl.a. inom Europarådskretsen.

Riksdagens EMPA-delegation har under året höjt ambitionsnivån. Delegationen kommer även fortsättningsvis att delta i och ta initiativ till olika dialogevenemang. IPU-delegationen har under året deltagit i de två årliga församlingsmötena. Ett fördjupat samarbete mellan IPU och FN, i form av samarrangerade möten och seminarier, kan konstateras samt en särskild diskussion om den finansiella krisen

Tabell: De interparlamentariska församlingarnas sessioner och större möten samt bidrag utbetalda av riksdagsförvaltningen

Interparlamentarisk församling	Delegation	Antal sessioner och större möten	Kostnader (tkr)	Utbetalt bidrag ³⁴ (tkr)
Nordiska rådet	20 ord. 20 suppl.	1 årlig session 3 presidie- och utskottsmöten (5 utskott)	1 976	14 088
Europarådets parlamentariska församling	6 ord. 6 suppl.	4 sessioner	2 194	– ³⁵
OSSE:s parlamentariska församling	8 ord. 8 suppl.	1 årlig session 1 vintermöte 1 höstmöte	1 153	949
Interparlamentariska unionen (IPU)	3 ord. 2 suppl.	1 årlig konferens 1 höstmöte	713	1 211

³⁴ Fördelningsnyckeln för bidragsutbetalningarna till Nordiska rådet, OSSE:s parlamentariska församling och Interparlamentariska unionen beräknas med stöd av ländernas bruttonationalinkomst, BNI.

³⁵ Bidraget täcks genom regeringens budget.

Interparlamentarisk församling	Delegation	Antal sessioner och större möten	Kostnader (tkr)	Utbetalt bidrag ³⁴ (tkr)
	2 utskottsledamöter ³⁶			
Euromedförsamlingen (EMPA)	3 ord. 2 suppl.	1 session	119	–
Natos parlamentariska församling	5 ord. 5 suppl.	1 årlig session 1 vårsession	625	–
Europeiska säkerhets- och försvarsförsamlingen (f.d. VEU)	2 ord. 2 suppl.	2 sessioner	–	–
Summa 2009			6 780	16 248
2008			8 170	14 157
2007			8 547³⁷	14 103

2.6 Stöd och service till ledamöter och partikanslier

Uppdrag: Att svara för väl fungerande stöd och service till ledamöter och partikanslier.

Till detta uppdragsområde hör alla administrativa, tekniska och praktiska stödfunktioner men också det fakta-, informations- och kunskapsstöd som krävs för att bedriva verksamheten i riksdagen och för att ledamöterna ska kunna utföra sitt uppdrag.

Följande har särskilt beaktats:

- att det stöd i form av utredningsuppdrag, omvärldsbevakning och faktain-samling som erbjuds uppfattas som gott
- att det administrativa ledamotsstöd som erbjuds i form av reseräkningar, arvodes- och pensionsutbetalningar m.m. fungerar väl
- att de arbetslokaler som erbjuds uppfattas som ändamålsenliga och väl fungerade
- att det IT-stöd som erbjuds har hög driftsäkerhet och tillgänglighet samt uppfattas som väl fungerande
- att det stöd och den service som ges till anställda vid partikanslierna uppfat-tas som väl fungerande
- att den information som erhålls via Helgonät och riksdagen.se underlättar arbetet.

Uppdragsområde	Uppföljning	Mål/mått
Stöd och service till ledamöter och partikanslier	Serviceenkät Annan uppföljning	Nöjdhet (NKI) Efterlevnad

³⁶ Vid IPU:s årliga konferens utvidgas den fasta delegationen med två utskottsledamöter. Därutöver leds riksdagsdelegationen till IPU:s årliga konferens av en vice talman.

³⁷ Inklusivt presidentskapet i OSSE:s parlamentariska församling.

Sammanfattande resultatuppföljning

Riksdagsförvaltningen bedömer att verksamheten har bidragit positivt till att ge ledamöterna goda förutsättningar för att utföra det uppdrag väljarna givit dem. Detta gäller såväl mer direkt service och stöd i form av administrativa instrument som stöd i form av omvärlds- och nyhetsbevakning.

I de arbetslokaler som riksdagsförvaltningen disponerar för ledamöter och anställda finns fortfarande brister i bl.a. ventilation och värmehållning.

För att utveckla servicen till partikanslierna har en tjänst som samordnare inrättats. Härigenom har arbetsvillkoren för partikanslierna förbättrats. I övrigt har inga mer omfattande ändringar skett inom området, men ledamöterna är generellt sett nöjda med servicen inom området.

Väl fungerande informations- och kunskapsförsörjning

Utredningsuppdrag m.m.

Riksdagens utredningstjänst har under 2009 mottagit 1 848 uppdrag. Detta kan jämföras med 2 092 uppdrag under 2008. Utvecklingen har gått mot färre, mer komplicerade utredningsuppdrag. De utredningar som uppdragsgivarna efterfrågar kräver mer bearbetning och analyser och handlar i ökande grad om att beskriva forskningsresultat och att göra internationella jämförelser.

Andelen uppdrag från partikanslierna utgjorde 53 % av samtliga uppdrag 2009, vilket är en marginell ökning jämfört med 2008. Samtidigt har andelen uppdrag från ledamöter minskat något, från 33 % 2008 till 32 % 2009. Denna andelsförskjutning ligger också i linje med en mer långsiktig trend. Antalet uppdrag från utskotten har ökat jämfört med 2008. Dessa uppdrag är få men ofta av mer komplex karaktär än övriga uppdrag.

Tabell: Fördelning av uppdrag, antal och procent

Genomförda uppdrag m.m.	2009		2008		2007	
	Antal	%	Antal	%	Antal	%
Ledamöter	587	32	690	33	934	38
Partikanslier	971	52	1 094	52	1 184	48
Utskott	26	1	20	1	25	1
Övriga förvaltningen	32	2	34	2	58	3
Utländska parlament ³⁸	199	11	227	11	220	9
Övriga ³⁹	33	2	27	1	31	1
<i>Totalt</i>	<i>1 848</i>	<i>100</i>	<i>2 092</i>	<i>100</i>	<i>2 452</i>	<i>100</i>

Underlag avseende utvärdering och forskningsfrågor

I enlighet med riksdagens riktlinjer från juni 2006 har arbetet med att ge stöd till utskottens uppföljning och utvärdering och arbete med forsknings- och fram-

³⁸ Nationella parlament och delstatsparlament.

³⁹ Med "Övriga" avses Europaparlamentet, InfoPM, f.d. ledamöter m.fl.

tidsfrågor fortsatt att utvecklas under 2009. Sammantaget har funktionen för utvärderings- och forskningsfrågor bistått nio utskott med 13 utvärderings- och forskningsunderlag. Dessutom har funktionen lämnat stöd till fem offentliga utskottsutfrågningar. Sammantaget stödet till utskotten ökat jämfört med 2008.

Tabell: Underlag för utvärdering och forskningsfrågor m.m., antal

Till utskotten levererade rapporter m.m.	2009	2008	2007
Uppföljningar och utvärderingar	10	9	13
Forskningsöversikter och forskningsinventeringar	2	1	5
Teknikutvärderingar	1	2	–
Stöd från utredningstjänsten till utfrågningar m.m.	5	3	3
Totalt	18	15	21

Uppdragsgivarnas syn på stödet från riksdagens utredningstjänst

I fråga om det stöd som utredningstjänsten ger till riksdagens ledamöter och anställda vid partikanslierna visar serviceenkäten att såväl servicegraden som kompetensnivån uppfattas som hög.

Tabell: Medelbetyg för riksdagens utredningstjänst

	Ledamöter		Partikanslianställda	
	2009	2008	2009	2008
Service	7,6	7,9	7,4	7,5
Kompetens	8,1	8,2	7,8	8,0

Omvärldsbevakning och informationsförsörjning

Riksdagsbiblioteket svarar för omvärldsbevakning genom att informera om litteraturutgivningen inom utskottens ämnesområden och att utarbeta faktaunderlag som underlag för beslutsprocessen. Under 2009 var antalet uppdrag 107 stycken.

Tabell: Fördelning mellan olika uppdragsgivare, antal uppdrag⁴⁰

Uppdragsgivare	2009	2008
Enskilda riksdagsledamöter	1	4
Partikanslier	6	3
Riksdagens utredningstjänst	89	120
Utskottskanslier	7	3
Övriga enheter inom förvaltningen	4	4
Totalt	107	134

⁴⁰ Uppdragen och frågorna är av olika stor omfattning, men i snitt har varje uppdrag tagit cirka åtta timmar.

Tillgänglighet och låneverksamhet

Elektroniskt lagrad information är tillgänglig dygnet runt via intranätet, och beställningsfunktioner för lån av det tryckta materialet finns både på riksdagens webbplats och på intranätet. Bibliotekets lokaler är tillgängliga dygnet runt för ledamöter och anställda.

Under 2009 köptes 1 807 svenska och utländska tryckta böcker för ca 0,9 miljoner kronor (2008: 1 800 stycken för ca 1 miljon kronor) samt tidskrifter och dagstidningar i pappersform för ca 2,4 miljoner kronor (2008: 2,5 miljoner kronor). Kostnaden för tillgång till databaser uppgick till 1,5 miljoner kronor (2008: ca 1 miljon kronor).

Totalt förmedlades 6 848 interna⁴¹ lån under 2009, en minskning med ca 15 % jämfört med 2008. Denna utveckling ska följas upp och analyseras vidare, men med största sannolikhet beror den på att motsvarande faktainformation i elektronisk form numera är mer aktuell och lättåtkomlig och därmed används i stället för den tryckta källan.

Det innebär att det traditionella sättet att mäta bibliotekets nytta i antalet utlånade böcker blir mindre intressant. Därför kommer fortsättningsvis användningen av vetenskapliga databaser och andra elektroniska faktakällor att redovisas tillsammans med lånesiffrorna.

Nyhets- och mediebevakningsservice

Riksdagsbibliotekets avtal med dagstidningar och nyhetsbyråer ger alla i riksdagen tillgång till nyheter från massmedierna. De mest använda nyhetskällorna är TT och de stora svenska dagstidningarna (DN, Aftonbladet, SvD) samt Newsdesk. Exempelvis öppnades ca 117 000 TT-telegram under 2009.

Kostnaden för att ha åtkomst till nyhetskällor i elektronisk form via intranätet uppgick 5,1 miljoner kronor (2008: 5,2 miljoner kronor).

Uppdragsgivarnas syn på stödet från Riksdagsbiblioteket

I årets serviceenkät visar resultaten att de ledamöter och anställda vid partikanslierna som använder biblioteket är nöjda eller mycket nöjda med bibliotekets kompetens och service.

Tabell: Medelbetyg för Riksdagsbiblioteket

	Ledamöter		Partikanslianställda	
	2009	2008	2009	2008
Service	8,2	8,5	8,6	8,3
Kompetens	8,6	8,7	8,9	8,6

Helgonät

Intranätet, Helgonät, hålls dagligen aktuellt och uppdaterat genom att redaktionen kontinuerligt bevakar och lägger in information och notiser.

⁴¹ Avser ledamöter, tjänstemän och övriga med arbetsplats i riksdagens lokaler.

Helgonät ska förse ledamöter och anställda i riksdagen med den information och de tjänster som behövs samt snabb tillgång till saklig, relevant, begriplig och aktuell information om riksdagens arbete och om aktiviteter i husen samt om plötsligt uppkomna händelser.

Resultatet från serviceenkäten hösten 2009 visar att ledamöterna är nöjda med Helgonät. Medelvärde är 7,9. Mätningen visar också på ett högt nyttjande bland de svarande.

Under perioden oktober-december 2009 genomfördes en utvärdering av Helgonät. Resultat och analys kommer att presenteras i början av 2010.

Väl fungerande ledamotsstöd

Resor och arvoden

Riksdagsförvaltningen genomför ett antal aktiviteter i syfte att ge administrativt stöd till ledamöterna.

Årets serviceenkät visar att ledamöterna är nöjda med hur administrationen av arvoden och reseräkningar fungerar. Denna faktor i enkäten tar upp frågor om informationen som ges och administrationen av reseräkningar, arvoden och kostnadsersättningar. Faktorn har fått betygsindex 80. Mest nöjda är ledamöterna med den personliga information som regelbundet ges.

Tabell: Reseräkningar, antal

	2009	2008	2007
Utbetalda ersättningar avseende resor	9 165	9 468	10 000

Under året hanterades något färre än reseräkningar än tidigare år beroende på att färre resor genomfördes under 2009.

För att öka antalet ledamöter som själva registrerar sina reseräkningar i resesystemet har ett antal utbildningstillfällen erbjudits, och information har givits i Bankhallen. Under 2009 registrerade 72 % av ledamöterna sina reseräkningar i resesystemet. Målet 75 % uppnåddes således inte.

Under året har ett projekt inletts som syftar till att effektivisera och förenkla administrationen av reseräkningar. Projektet beräknas vara klart i slutet av 2010.

Pensioner⁴² och inkomstgarantier

Under året har riksdagen, efter förslag av riksdagsstyrelsen, fattat beslut om nya regler för ledamöternas ålderspensioner, sjukpensioner och efterlevandeförmåner. De nya reglerna träder i kraft den 1 januari 2010.

De nya reglerna för ålderspension innebär att all uppdragstid, oberoende av ledamotens ålder och sammanlagda tid i riksdagen, blir lika mycket värd i pensionshänseende. Intjänandetiden begränsas till 30 år. Pensionsrätt för

⁴² Se även not 17 i avsnitt 3.5 Tilläggsupplysningar och noter.

tjänstgöringstid före ikraftträdandet ska enligt framställningen räknas om till det nya systemet, med en viss schablonisering. Fram till riksdagsvalet 2014 gäller särskilda övergångsbestämmelser.

Tabell: Inkomstgaranti och pensioner, miljoner kronor

	2009	2008	2007
Inkomstgarantier och pensioner	93	94	120

I december 2009 betalades inkomstgaranti ut till 81 f.d. ledamöter, 2008: 83, 2007: 100.

Under 2009 betalades inkomstgarantier och pensioner till f.d. riksdagsledamöter och f.d. ledamöter i Europaparlamentet eller efterlevande anhöriga.

Den totala skulden för EU-parlamentarikernas och riksdagsledamöternas pensioner uppgick vid årsskiftet till ca 2 184 miljoner kronor, att jämföra med 2 065 miljoner kronor vid föregående årsskifte. Till detta kommer en skuld på ca 97 miljoner kronor för riksdagsledamöternas inkomstgarantier, 2008:120 miljoner kronor.

Stöd och service till anställda vid partigruppernas kanslier

Med utgångspunkt i den rapport⁴³ som behandlar ansvarsfördelningen mellan riksdagsförvaltningen och riksdagspartiernas kanslier har ett antal åtgärder vidtagits under året.

En funktion som samordnare av servicen till partikanslierna har inrättats i syfte att ge en systematisk och väl fungerande service till deras verksamhet.

I syfte att samordna arbetsmiljöarbetet har en grupp bildats med deltagare från partikanslierna. Gruppen träffas varje kvartal för att följa upp och åtgärda tillbud och påpekanden från kansliernas egna skyddsronder. Arbetet bedrivs i nära samarbete med fastighetsenheten.

Partikanslichefsmöten hålls regelbundet och minnesanteckningar publiceras på intranätet.

IT-stöd med hög driftsäkerhet och tillgänglighet

Riksdagsförvaltningen ska erbjuda ett väl fungerande IT-stöd med hög driftsäkerhet och tillgänglighet. En förutsättning för detta är bl.a. tydliga krav på leverans och en överblick som ger möjlighet till prioritering när det gäller strategiska val inom IT-området.

Riksdagsförvaltningen ger IT-stöd till ledamöter, anställda vid partikanslier och förvaltningen samt till JO. Förutom teknisk utrustning erbjuds ett omfattande utbud av tjänster.

⁴³ Rapport 2007/08:URF2.

Tabell: Datoranvändare och utrustning för arbetsplatser, antal

	2009
Registrerade användare	1 647
– varav användare som synkroniserar mobiltelefon	454
Datorer	2 621
– varav bärbara datorer	930
– varav stationära datorer	1 691
Administrerade klientapplikationer	383
Mobilt bredband	496
Skrivare	1 186
– varav nätverksskrivare	248
– varav lokala skrivare	938
Telefoner	2 380
– varav fasta telefoner	1 344
– varav bärbara telefoner	220
– varav mobiltelefoner	816

På telefonisidan har förvaltningen för närvarande tre olika tekniker i bruk. Ambitionen är att successivt minska antalet bärbara telefoner⁴⁴ för att på sikt avveckla tekniken helt. Under året har en minskning skett med 25 %.

Sexton förvaltningsområden

Planering och uppföljning inom IT-området sker fördelat på 16 förvaltningsområden. Ett ärende som kommer till ett förvaltningsområde ska vara klassificerat och registrerat i helpdesk-systemet och kan på så sätt följas upp med tanke på vad som ska göras och att det blir gjort.

Tabell: Ärenden per förvaltningsområde, antal

Förvaltningsområde	Inkomna	Öppna per den 31 dec	Öppna / inkomna
Klientplattformen	13 604	115	1 %
Telefoni	6 106	224	4 %
Lotus Notes Domino	4 700	88	2 %
Berednings- o. beslutsstöd	1 648	82	5 %
Bibliotekets och informationsenhetens system	659	44	7 %
Nätverk	1 047	49	5 %
Säkerhet och övervakning	845	79	9 %
Server och lagring	564	53	9 %
Summa	29 173	734	3 %
Övriga ärenden	1 271	75	6 %
Totalt antal ärenden	30 444	809	3 %

⁴⁴ Sk. DECT.

Under året har förberedelser skett för införande av ett nytt ärendehanteringssystem. Detta sattes i drift i december och kommer att ge förutsättningar för effektivare uppföljning av inkomna ärenden. Bland annat klassas alla ärenden efter allvarlighetsgrad. Planerade åtgärdsstider finns inlagda i systemet, vilket ger möjlighet att följa upp hur snabbt insatser genomförs. Denna statistik blir tillgänglig kommande år.

Välfungerande teknisk utrustning och IT-tjänster

Resultatet från genomförda serviceenkäter visar att servicenivån på de tjänster och de lösningar som levereras av förvaltningen är hög. De områden som inte har höga bedömningar bevakas kontinuerligt för att säkerställa att högsta möjliga servicenivå kan erhållas utifrån avtalad överenskommelse.

Tabell: Medelbetyg för IT-utrustning och tillhörande tjänster

	Ledamöter		Partikanslianställda	
	2009	2008	2009	2008
Utrustningen i riksdagens lokaler	7,9	7,8	6,3	6,7
Hemutrustningen	7,0	7,0	–	–
Programvarorna	7,4	7,3	5,8	6,2
Programvarorna (hemutrustningen)	6,7	6,9	–	–
Mobiltelefonen och tillhörande tjänster	–	7,2	–	–
Bredband (3G-uppkoppling) bärbar dator	7,2	–	–	–
Bärbar dator	–	–	4,4	–
Programvarorna (bärbar dator)	–	–	5,1	–
Programvarorna (bärbar dator)	–	–	5,1	–
Mobiltelefon	6,3	–	–	–
Tillhörande tjänster	6,9	–	–	–
Täckning mobiltelefon	5,1	–	–	–

Stöd via helpdesk och utbildning inom IT-området

Riksdagsförvaltningen erbjuder IT-stöd i form av helpdesk och olika former av utbildning. Utbildning har givits till 1 407 personer (2008:902 personer). De flesta utbildningarna har skett i seminarieform och avsåg ny teknik i sessionssalarna, Notes, mobiltelefoner och bärbar utrustning.

Tabell: Medelbetyg för IT-utbildning och helpdesk

	Ledamöter		Partikanslianställda	
	2009	2008	2009	2008
IT-utbildning	7,6	7,5	7,1	7,6
Service från helpdesk	8,7	8,7	8,4	8,2
Kompetensen hos helpdesk	8,6	8,3	8,3	8,0

De av ärenden som hanteras av helpdesk är allt från beställningar av befintliga tjänster och enklare wordfrågor till mer svårlösta frågor och problem kring

störningar eller fel i produktionen. Av de inkomna samtalen har 81 % besvarats inom 30 sekunder och 85 % inom 1 minut.

Tabell: Samtal till helpdesk, antal

	2009	2008	2007
Besvarade samtal	19 089	17 957	19 642
Tappade samtal	1 024	1 283	1 332

Det pågår ett aktivt arbete inom alla de 16 förvaltningsområdena för att samtliga ärenden ska registreras i helpdesk - därav fler ärenden i år än motsvarande period föregående år. Varje ärende kategoriseras vid registrering: 29 % av registrerade ärenden avser beställning av tjänst och 45 % av ärendena avser incident på en tidigare fungerande tjänst.

Tabell: Fördelning av ärenden per kategori, procentuell andel

	2009
Beställning	29 %
Fråga	26 %
Incident	45 %
<i>Summa</i>	<i>100 %</i>

Väl fungerande systemförvaltning

Systemförvaltning innebär att de olika verksamheterna äger sina system, vilket bl.a. innebär att systemägaren gör upp budgeten eller är delaktig i budgetarbetet samt är den som beställer alla förändringar i systemet.

Under året har riksdagsförvaltningens systemförvaltningsmodell kompletterats med avsnitt om risk- och sårbarhetsanalys och om kontinuitetsplanering. Mallen för förvaltningsplan har arbetats om och används på försök inom området *administrativa system*. Den nya mallen ger utrymme för redovisning av systemets nyttovärde och gör det möjligt att skapa tjänstebeskrivningar genom att gruppera relaterade system.

Tabell: IT-system under förvaltning, antal

	2009
Beredning och beslut	17
Administrativa system	16
Bibliotek och information	11
<i>Summa</i>	<i>44</i>

Tillgänglighet till system och infrastruktur

Vid utgången av 2009 fanns 128 accesspunkter installerade för åtkomst till riksdagens trådlösa nät. Projektering påbörjades under april för ytterligare täckning till kammarfoajé, partikansliet och större möteslokaler.⁴⁵

⁴⁵ Exempelvis Skandiasalen.

Under våren etablerades en ny teknisk lösning, baserad på virtualiserings-teknik, för att möjliggöra en minskning av antalet fysiska servrar.

Ändamålsenliga lokaler

Riksdagsförvaltningen strävar efter att erbjuda ändamålsenliga lokaler såsom arbetsrum och sammanträdesrum samt till ledamöter även övernattningsbo-städer. I lokalerna ska såväl inredning som inomhusklimat vara tillfredsstäl-lande. Lokalvård ska genomföras med hög medvetenhet bl.a. om miljöaspek-terna.

Arbetsrum

Av serviceenkäten framgår att medelbetyget från ledamöter har ökat sedan föregående år medan medelbetyget från de anställda vid partikanslierna har minskat med något enstaka undantag.

De omdömen som lämnats av de båda grupperna innebär i stort att flertalet variabler har fått godkända värden. Lägst värde har temperaturen fått. Detta är ett problem som återfinns i flera av riksdagens fastigheter, främst på grund av att fastigheterna är gamla och har ett stort kulturhistoriskt värde, vilket ofta medför svårigheter att installera en modern och effektiv klimatanläggning.

I den långsiktiga underhålls- och renoveringsplan som arbetats fram för riksdagens fastigheter ingår åtgärder för att förbättra inomhusklimatet. Även de övriga variabler som återfinns i serviceenkäten kan förväntas få ett bättre värde efter hand som renoverings- och underhållsplanen av riksdagens fastig-heter genomförs.

Tabell: Medelbetyg för arbetsrum

	Ledamöter		Anställda, partikanslier	
	2009	2008	2009	2008
Luften	6,5	6,1	4,9	5,3
Temperaturen	6,1	5,8	4,3	4,6
Ljuset	7,0	6,6	6,0	6,1
Ljudnivån	7,0	6,6	5,8	6,2
Inredningen	6,5	5,8	5,7	5,6
Städningen	7,7	7,5	6,8	6,9

Upprustning av befintliga sammanträdes- och konferenslokaler

Projektet som syftar till en upprustning av utskottens sessionssalar har pågått under två år och har slutförts under 2009. Huvudmålet har varit att förbättra medietekniken i dessa lokaler. Sessionssalarna ska behålla sin ursprungliga prägel och tekniken ska i möjligaste mån smälta in i den existerande miljön. Under året har åtta sessionssalar färdigställts. Den återstående och sista ses-sionssalen ingår inte i projektet men kommer att rustas upp till samma nivå 2010.

Plenisalen

I serviceenkäten fanns för andra året i rad frågor om plenisalen. Stolarna och ljudet fick även denna gång något lägre betyg än övriga funktioner i plenisalen. Frågor om eventuella åtgärder kring stolar och ljud kommer att tas upp i ledamotsrådet.

Tabell: Medelbetyg för plenisalen, ledamöter

	2009	2008
Luften	8,4	8,3
Ljudet	7,1	7,0
Ljuset	8,3	8,1
Tekniken i talarstolarna ⁴⁶	8,0	8,1
Tekniken i bänkarna	8,0	7,9
Stolarna	7,0	6,5
Hörselhjälpmedel ⁴⁷	–	7,6

Övriga sammanträdeslokaler

Totalt sett har bokningarna minskat något sedan förra året. Dock har bokningarna i de stora lokalerna ökat. Den främsta anledningen till detta är möten med anledning av EU-ordförandeskapet och presidentskapet i Nordiska rådet. I bokningarna av de större lokalerna ingår, liksom föregående år, 45 offentliga utskottsutfrågningar, inklusive 5 offentliga EU-nämndsmöten.

Tabell: Statistik över bokningar av riksdagens lokaler

	2009	2008	2007
Lokalbokning	7 867	8 208	7 495
Varav i någon av de större lokalerna ⁴⁸	821	743	568

Säkerhetshöjande åtgärder

En ombyggnad har skett i godsmottagningen för installation av röntgenutrustning för kontroll av inkommande post. Anläggningen kommer att kunna tas i drift i februari 2010.

Kraftförsörjning utan avbrott

Dataanläggningar, säkerhetsanläggningar och annan prioriterad teknisk utrustning som stöder riksdagen och riksdagsförvaltningen kräver säker och framför allt avbrottsfri kraftförsörjning. Det finns således ett behov av reservkraft, s.k. UPS⁴⁹-kraft, med god kapacitet och uthållighet vid strömvabrott i det ordinarie elnätet.

⁴⁶ År 2009 ställdes en gemensam fråga om tekniken i talarstolarna och i bänkarna, medelbetyg 8,0.

⁴⁷ Frågan ställdes inte 2009.

⁴⁸ Med större lokaler avses Första- och Andrakammarosalarna, Skandiasalen och L4-17.

⁴⁹ Uninterruptible Power Supply.

Under året har arbete med utbyte av befintliga UPS-system pågått. De nya UPS-anläggningarna är centraliserade till två lokaler i fastigheterna och har tillräcklig kapacitet även för framtida behov och för förstärkning av det interna distributionsnätet för avbrottsfri kraft. De nya anläggningarna beräknas tas i drift under februari 2010.

Övernattningsbostäder för ledamöter

Övernattningsbostäder finns i såväl riksdagens fastigheter som andra fastigheter i Gamla stan liksom i bostadsrättsfastigheter på flera håll i centrala Stockholm.

Kvarteret Kvasten (bostadsfastighet på Norrmalm) ägs till lika delar av riksdagsförvaltningen och Posten AB. Kvarteret Iason (i Gamla stan) ägs till lika delar av riksdagsförvaltningen och Systembolaget AB. Båda bolagen har aviserat att de vill sälja sina andelar av respektive fastighet och med hänvisningen till hembudsrätten erbjudit riksdagsförvaltningen att köpa ut deras andelar. Efter utredning beslutade⁵⁰ riksdagsstyrelsen i maj 2009 att förköpsrätten inte skulle utnyttjas.

Medelbetyget för ledamöternas övernattningsbostäder är överlag godkänt och i några fall även högre än föregående år. Då övernattningsbostäder finns på flera håll i centrala Stockholm är det således inte något enhetligt och standardiserat bostadsbestånd som tillhandahålls, vilket försvårar att hålla en fullständigt likvärdig standard. Möjligheterna att genomgående ha en hög nivå för övernattningsbostädernas standard kan därför variera mellan olika fastigheter. Ett ständigt förbättringsarbete pågår i syfte att övernattningslägenheterna ska upplevas som ändamålsenliga och attraktiva.

Tabell: Medelbetyg för ledamöternas övernattningsbostäder

	2009	2008
Luften	6,3	6,4
Temperaturen	6,1	6,1
Ljuset	7,2	6,8
Ljudnivån	6,8	6,4
Möbleringen	6,4	6,1
Utrustningen	6,4	6,4
Läget	i.u.	8,3

Uthyrning och inhyrning av lokaler

Totalt upplåter riksdagsförvaltningen lokaler på 10 750 m² till olika hyresgäster, vilket för 2009 gav en hyresintäkt på ca 18 miljoner kronor. Hyrorna har satts på marknadsmässiga grunder. Nedan sker en särredovisning av de kost-

⁵⁰ Dnr 270-1174-2008/09.

nader som kan hänföras till intäkterna för uthyrning av lokaler i riksdagens fastigheter.

Tabell: Särkostnader och intäkter avseende fastighetsverksamheten (tusental kronor)

	2009	2008	2007
Intäkter			
Hyror ⁵¹	18 366	18 801	17 653
Övriga intäkter	90	109	144
Summa	18 455	18 910	17 797
Kostnader^{52, 53}			
Löner ⁵⁴	-1 231	-1 229	-1 186
Administration	-58	-101	-54
Planerat underhåll	-514	-759	-3 070
Felavhjälpande underhåll	-216	-432	-609
Medier ⁵⁵	-1 361	-1 230	-1 266
Skötsel	-52	-31	-74
Summa	-3 432	-3 782	-6 529
Överskott	15 024	15 128	11 538

Även en viss *inhyrning* av lokaler sker, motsvarande 3 226 m² för kontorsändamål och 3 053 m² för lager. Kostnaden för detta var under året ca 14 miljoner kronor.

Säkerhet och sårbarhet

Under året har riksdagsförvaltningen vidtagit en rad åtgärder i syfte att etablera ett strukturerat och systematiskt säkerhetsarbete. Resultatet av arbetet visar sig bl.a. i förvaltningens NKI-mätning för 2009. Inom området säkerhet har betygsindexet ökat med 4 indexenheter, från 69 till 73, när det gäller riksdagsledamöternas nöjdhet med säkerhetsarbetet.

På frågan om vilken nivå ledamöterna anser att riksdagsförvaltningens arbete med säkerhetsfrågor och säkerhetsrutiner befinner sig på svarar 82 % att arbetet befinner sig på en bra nivå.

Personskyddsområdet

En metod för ett strukturerat och systematiskt arbetssätt inom personskyddsområdet har införts under året. Metoden omfattar bl.a. en årlig risk- och sår-

⁵¹ Avser hyresintäkter för kommersiella lokaler (butiker och restauranger), vissa bostäder och uthyrning av lokaler till Medeltidsmuseet och Riksdagens ombudsmän (JO).

⁵² Direkta kostnader.

⁵³ Kostnaderna för administration, planerat och felavhjälpande underhåll samt medier har justerats med manuella beräkningar.

⁵⁴ Lönekostnaderna baseras på två årsarbetskrafter.

⁵⁵ Med medier avses kostnader för el, vatten, gas och fjärrvärme.

barhetsanalys, rutiner för det förebyggande arbetet, rutiner för incidenthantering, utbildningsinsatser, informationsmaterial samt utvecklad samverkan med Säpo, öppna polisen och partikanslierna.

Av årets serviceenkät framgår att nöjdheten med arbetet mot hot och trasskasserier har ökat från 7,7 till 7,9 mellan 2008 och 2009.

Mottagandet av gruppbesök i allmänhetens entré

En viktig del i utvecklingsarbetet har handlat om att kombinera optimal säkerhetsnivå med ett kvalitativt besöksmottagande. Under året har olika typer av åtgärder vidtagits. Av den anledningen utvärderas⁵⁶ sedan årsskiftet hur besökare till allmänhetens entré (Riksgatan 3) upplever bemötande, säkerhetskontroll och inpasseringen som helhet. Mätningar under året har visat att åtgärderna har haft en positiv effekt.

Tabell: Mottagandet i allmänhetens entré

	2009
Hur upplevde du säkerhetspersonalens bemötande vid första kontakten?	4,10
Hur upplevde du säkerhetspersonalens agerande under själva säkerhetskontrollen?	4,15
Hur upplevde du inpasseringen som helhet?	4,05

Tillträdesskydd och inpassering

Säkerhetsarbetet inom detta område omfattar personellt och tekniskt tillträdesskydd.

Tabell: Medelbetyg för tillträdesskydd och inpassering

	2009	2008
Rutinerna kring inpasseringskontrollen	7,5	6,8
Säkerhetsrutinerna kring besök från allmänhet och medier	7,3	6,9
Säkerhetsrutinerna kring riksdagssammanträden	7,8	7,5
Service från expeditionen för nycklar och kort	8,9	8,7

Noterbart är även att ovan nämnda frågor i serviceenkäten till partikanslianställda visar på stora förbättringar. Behov av åtgärder inom tillträdesskyddsområdet kvarstår dock.

Förbättrad informations- och IT-säkerhet

Under året har ett projekt bedrivits i syfte att införa ett ledningssystem för informationssäkerhet (LIS) i riksdagsförvaltningen. I ett första skede har ett prioriterat urval av delar av ledningssystemet, som baseras på standarden SS IEC/ISO 27001, införts, vilket bidrar till att ett systematiskt informationssäkerhetsarbete nu kan bedrivas inom myndigheten.

⁵⁶ Frågorna besvaras med alternativen mycket bra (5), bra (4), godkänt (3), mindre bra (2) och dåligt (1).

En årlig GAP-analys⁵⁷ genomfördes under våren och resultatet visade på en tydlig förbättring jämfört med 2008. De specifika uppdrag som, under föregående år, lagts på berörda enheter har följts upp och reviderats. Kvarvarande uppdrag har inför kommande år lagts ut som specifika uppdrag. Risk- och sårbarhetsanalyser av riksdagens IT-system har genomförts under året.

Under året har ett fortlöpande arbete med att förbättra IT-säkerheten i riksdagen genomförts. För att skapa en trygg och säker IT-miljö för riksdagens ledamöter och anställda har ett flertal aktiviteter genomförts.

En omfattande sårbarhetsanalys har genomförts i syfte att utvärdera IT-säkerheten i den tekniska infrastrukturen. Ett projekt har under året påbörjats för att införa en ny arkitektur i riksdagsförvaltningens datanätverk. Den nya arkitekturen bedöms stärka förmågan att avvärja delar av de IT-hot som riktas mot förvaltningens informationstillgångar.

Ett arbete med att införa en ny klientplattform har initierats. Ett införande planeras under 2010. Inom ramen för det pågående arbetet har ytterligare IT-säkerhetshöjande åtgärder vidtagits. En förstudie har inletts med syfte att klargöra förutsättningar för att dela upp den gemensamma e-postdomänen riksdagen.se i flera underdomäner.

Tabell: Levererade tjänster, IT-säkerhet, antal

	2009
Säkerhetsincidenter	519
Sårbarhetsanalyser	278
Forensiska analyser	6

Till området IT-relaterade säkerhetsincidenter räknas identifierade sårbarheter på produkter eller programvaror, försök till intrång i IT-system samt annan otillåten IT-verksamhet.

Sårbarhetsanalyser genomförs regelbundet och går ut på att upptäcka sårbara datorer eller servrar i riksdagens miljö.

Genom forensisk analys sker en fördjupad analys av datorer och servrar som har drabbats av intrång. Syftet är att förstå mer om incidenten och hur den uppstått för att bättre förstå vilken skada som inträffat.

Säkerhetsutbildning och information

Utbildningsinsatser av engångskaraktär har genomförts på partikanslier, utskottskanslier och enheter inom förvaltningen. Av årets serviceenkät till partikanslierna framgår att nöjdheten med denna tjänst är 7,3, vilket får anses vara ett bra resultat.

En för året ny obligatorisk introduktionsutbildning omfattande brand-, informations- och IT-säkerhet respektive allmän säkerhet har genomförts vid tio

⁵⁷ I en GAP-analys jämförs aktuella prestationer med potentiella prestationer. Syftet med analysen är att identifiera gapet mellan den nuvarande och den optimala fördelningen och integreringen av insatser. Detta ger insikt om inom vilka områden som det finns rum för förbättring.

tillfällen under 2009. Utbildningen är gemensam för förvaltningen och partikanslierna och under året har 165 personer genomgått utbildningen. Betygen från kursdeltagarna är generellt höga och ligger på ca 4,6 på en 5-gradig skala.

Antalet incidenter har minskat inom varje delområde. Antalet obehöriga besökare i riksdagens lokaler har kraftigt gått ned. Riksdagsförvaltningen bedömer att minskningen härrör från det proaktiva säkerhetsarbete som bedrivits under året. Nedan redogörs i tabellform för de incidenter som inträffat under året.

Tabell: Incidenter, antal

Typ av incident	2009	2008
Obehöriga besökare	33	70
Ordningsstörningar	63	90
Omhändertagna föremål ⁵⁸	19	33
Brandtillbud ⁵⁹	18	22
Omhändertagna försändelser	559	624

När det gäller minskningen av *omhändertagna föremål* kan detta vara resultatet av en ökad informationsinsats i syfte att upplysa framför allt besökande skolklasser om att säkerhetskontroll genomförs, vilket kan ha haft en förebyggande effekt. Beräkningsgrunderna för *omhändertagna försändelser* har ändrats under 2009, vilket medfört att de är färre än 2008.

Stöd och service i övrigt

Till ovan nämnda områden kommer även den service som erbjuds vid de olika informationsdiskarna, via våningsassistenter m.m. Servicen uppfattas generellt som mycket god inom dessa områden. Betygsindex från ledamöterna för infodisken i Bankhallen är den högsta för samtliga mätta funktioner inom hela riksdagsförvaltningen.

Nöjdheten avseende post och distribution, våningsservice och lokalbokning har ökat sedan förra årets mätning. Ambitionen är att behålla samma servicenivå.

Tabell: Medelbetyg för diverse lokalrelaterade funktioner

	Ledamöter		Partikanslianställda	
	2009	2008	2009	2008
Infodisken i Bankhallen	9,7	9,7	8,5	8,8
Infodisken i kammarfoajén	9,1	9,1	–	–
Våningsservice	8,7	8,3	8,4	8,3
Postdistributionen	8,7	8,5	8,3	8,2
Lokalbokningen	8,4	8,1	8,0	7,7

⁵⁸ Exempel på omhändertagna föremål är knivar, knogjärn, tårgasspray och pepparsprej.

⁵⁹ Varav 4 brand respektive 18 automatiska brandlarm, ej brand.

2.7 Kunskap om riksdagen och riksdagens arbete

Uppdrag: Att främja kunskapen om riksdagen och dess arbete.

Uppdraget avser att skapa öppenhet och tillgänglighet i riksdagsarbetet i syfte att öka allmänhetens kunskaper, intresse och möjligheter att utöva ett aktivt medborgarskap. Detta sker genom att allmänheten ges tillgång till det material som produceras inom riksdagen och till övrigt underlag för riksdagens beslut.

För att långsiktigt väcka intresset för riksdagens arbete och beslut är skolväsendet och massmedierna viktiga målgrupper. Stora informationsinsatser riktas därför speciellt till gymnasieskolans elever och lärare.

Följande har särskilt beaktats:

- att webbplatsen riksdagen.se har tillgodosett målgruppernas behov av snabb och korrekt information om riksdagen och den demokratiska processen
- att 90 % av besökarna på webbplatsen riksdagen.se helt eller delvis hittar den information och de dokument de söker samt att antalet besökare ökar
- att resebidraget till skolor har utnyttjats
- att allmänheten har haft möjlighet att besöka riksdagen såväl fysiskt som virtuellt
- att Riksdagsbiblioteket tillgodosett besökarnas efterfrågan på böcker, dokument samt tryckta och elektroniska tidskrifter
- att den ekonomiska ramen för tidningen Riksdag & Departement har kunnat hållas.

Område	Uppföljning	Mål/mått
Kunskap om riksdagen och riksdagens arbete	Undersökningar Utvärderingar och uppföljningar	Förtroende för riksdagen som institution Kunskap om riksdagen Nöjdhet (NKI)

Sammanfattande resultatuppföljning

Sammanfattningsvis har riksdagsförvaltningen under 2009 säkerställt att allmänhet, vidareinformatörer och speciella målgrupper givits förutsättningar att inhämta kunskaper om riksdagens arbete och beslut. Antalet besökare till riksdagens visningar och skolbesök har ökat, och alltfler studenter besöker Riksdagsbiblioteket efter att öppettiderna utökats.

Antalet besökare på webbplatsen riksdagen.se har blivit fler, och undersökningar visar att såväl ledamöter som allmänhet är mycket nöjda med den information som finns att tillgå.

Ledamöterna lämnar i serviceenkäten mycket höga värden på tillgången till information och på personalens kompetens.

Öppenhet och tillgänglighet till information

I syfte att främja kunskapen om riksdagen och riksdagens arbete genomför riksdagsförvaltningen en rad olika aktiviteter, riktade till olika målgrupper.

Tillgängliga och korrekta webbplatser

Riksdagens webbplats ska tillgodose målgruppernas behov av snabb och korrekt information om riksdagen och den demokratiska processen samt aktivt verka för att väcka intresse för riksdagen. Webbplatsen ska vara användbar och tillgänglig för alla. Ett av målen är också att 90 % av besökarna på webbplatsen helt eller delvis hittar den information och de dokument de söker.

Riksdagsförvaltningen står även bakom webbplatserna eu-upplysningen.se samt rod.se. EU-upplysningens verksamhet redovisas under avsnitt 2.9 Myndighet och arbetsgivare.

Tabell: Besök på riksdagen.se, antal

	2009	2008	2007
riksdagen.se	4 648 567	4 314 500	3 584 800

Av årets serviceenkät framgår att ledamöterna är nöjda med den information som finns att tillgå via riksdagen.se. Medelvärdet är 8,1 av ett högsta värde på 10. Mätningen visar också på ett högt nyttjande bland de svarande.

Resultat från användartester för riksdagen.se visar ett genomsnittsbetyg på 3,7 (5 är högst) för grafik, struktur, information, användarvänlighet och förväntan. När det gäller sökbarheten visar användartester att 85 % av besökarna helt eller delvis hittar det de söker. Det är ett något högre värde för sökbarheten än föregående år. Antalet besökare har ökat under året med ca 8 %.

Sändningar från riksdagen

Ett annat viktigt sätt att nå ut i syfte att främja kunskapen om riksdagen och dess arbete är att sända kammardebatter m.m. Årets tv- och webbsändningar från kammardebatter, utskottsutfrågningar, presskonferenser och seminarier uppgick till 893 timmar, vilket är en minskning sedan föregående år. Minskningen beror till största delen på minskad tid i plenisalen⁶⁰.

Tabell: Sändningstimmar⁶¹ från riksdagen, antal

	2009	2008	2007
Plenisalen	685	756	717
Förstakammarsalen	95	70	58
Andrakammarsalen	51	90	54
Skandiasalen	55	58	48
Presscentrum	7	10	–
Summa	893	984	877

⁶⁰ Se även avsnitt 2.5 Stöd till arbetet i kammare och utskott m.m.

⁶¹ Tv, webb och bandning.

Väl fungerande teknik för externa och interna arrangemang

För riksdagsförvaltningens del har Sveriges EU-ordförandeskap även inneburit att flera stora evenemang har genomförts, vilket ställt stora krav på tekniken. Detta har gällt besökshantering, nätverk, datorer och skrivare samt samtidig tv-produktion i flera salar och tolkning på som mest 23⁶² språk.

Tekniken vid de externa och interna arrangemangen har fungerat utmärkt, och inga tekniska störningar har inträffat som stört den planerade produktionen.

Programbolag som utnyttjat riksdagens tv-produktion

Kapaciteten att hantera direktsändningar från flera evenemang parallellt har utökats under året. Vid behov kan upp till fyra evenemang direktsändas. Under året har fler än två simultiga sändningar skett vid tio tillfällen.

Tabell: Programbolag som nyttjat riksdagens tv-produktion, antal tillfällen

Programbolag	2009
SVT	139
Axess TV	40
TV4	26
Aftonbladet	8
DI TV	1
Summa	214

Tillgänglighet till litteratur och riksdagsdokument

Riksdagsbiblioteket är ett av Sveriges största samhällsvetenskapliga specialbibliotek med ett bestånd på ca 700 000 böcker och 4 000 tryckta och elektroniska tidskrifter. Biblioteket är öppet för allmänheten och ingår i det svenska nationella bibliotekssamarbetet.

Totalt förmedlades 19 891 lån under 2009 (en ökning med ca 700 jämfört med 2008) varav drygt 11 946 till externa låntagare, där privatpersoner i Stockholmsområdet var den kategori som lånade mest. Beställningsfunktioner för lån från allmänheten av det tryckta materialet finns på riksdagens webbplats.

Öppettiderna för allmänheten har utökats fr.o.m. augusti 2009 från 23 timmar per vecka till 37 timmar. Biblioteket har marknadsförts framför allt mot studenter i Stockholmsområdet, och det totala antalet besökare har ökat med drygt 25 % mellan 2008 och 2009. I genomsnitt har 6 400 besökare kommit till biblioteket varje månad 2009 jämfört med ca 5 000 per månad under 2008.

⁶² I samband med Cosacmötet.

Riksdagsbibliotekets informationsservice för allmänheten

Den externa svarsservicens 020-nummer som är öppet tre timmar varje vardag utnyttjas av studenter, personal vid myndigheter, företag, massmedier, andra bibliotek samt allmänheten i övrigt. Frågorna rör ofta sådant där svaren finns i bibliotekets samlingar. Frågor om hur man hittar i det offentliga trycket och faktafrågor om riksdagens arbete och dokument är också vanliga.

Informationsservice för allmänheten	2009
Antal telefonförfrågningar till nr 020-55 50 00	6 112 ⁶³
Antal frågor ställda av besökare i bibliotekets informationsdisk	3 569 ⁶⁴

Riksdagens infocentrum och riksdagshörnor

I infocentrum kan besökare få svar på frågor om riksdagen och dess arbete. Intresserade kan följa direktsända debatter i kammaren via storbilds-tv eller söka information på riksdagens webbplats. Aktuell information från riksdagspartierna, riksdagens informations- och utbildningsmaterial och informationsmaterial om EU finns att hämta. Infocentrum erbjuder också en mötesplats för politiker och allmänhet.

Tabell: Försäljningsintäkter vid infocentrum, tusental kronor

	2009	2008	2007
Presentartiklar	154	162	200
Offentligt tryck och böcker	51	57	40
Summa intäkter	205	219	240

På stadsbiblioteken i Göteborg, Malmö, Sundsvall och Umeå finns riksdagshörnor där det arrangeras ledamotsträffar. I hörnorna kan man också söka information via riksdagens webbplats och titta på debatterna i kammaren eller på öppna utskottsutfrågningar via webb-tv. Alla intresserade kan hämta tryckt informations- och undervisningsmaterial på biblioteken.

Tabell: Ledamotsträffar i riksdagshörnorna, antal

Plats	2009	2008	2007
Göteborg	27	29	21
Malmö	10	14	10
Umeå	23	20	23
Sundsvall	24	21	18
Totalt	84	84	72

Det totala antalet ledamotsträffar var detsamma som föregående år. I Sundsvall och Umeå har antalet ökat, medan det minskat i Göteborg och Malmö.

⁶³ Enligt Telias statistik t.o.m. 2009-12-06.

⁶⁴ Långa frågor: 989, korta frågor: 2 580.

Information om riksdagsbeslut och frågor om riksdagen

Under året har 227 pressmeddelanden lämnats. Dessutom har 364 *Beslut i korthet*, som också vänder sig till massmedierna, skrivits under 2009 (2008:337 stycken).

Tabell: Pressmeddelanden, antal

	2009	2008
Från riksdagens informationsenhet	107	141
Från EU-nämnden	103	96
Från talmannens pressfunktion	17	21
Totalt	227	258

Svarsservice

Antalet svar på förfrågningar 2009 minskade med 8 % jämfört med föregående år. Uppföljning av svar på e-postbrev under 2009 visar att ca 90 % av frågorna besvaras inom 48 timmar.

Tabell: Förfrågningar, antal

	2009	2008	2007
Antal telefonförfrågningar	8 679	9 691	9 417
Antal e-postförfrågningar	4 403	4 588	4 868
Totalt	13 082	14 279	14 285

Besök i riksdagens hus

Resebidrag för studiebesök i Sveriges riksdag

Sedan den 1 februari 2008 har gymnasieskolor, gymnasiesärskolor, gymnasial vuxenutbildning och gymnasial särsvux möjlighet att söka resebidrag för studiebesök i riksdagen. Resebidrag har kunnat sökas när resekostnaderna överstiger 600 kr per elev.

Under hösten 2009 utvärderades resebidraget, och detta resulterade i ett flertal förslag till förändringar av regelverket kring bidraget. Ett antal förändringar, såsom att skolans självkostnad sänks från 600 till 250 kr per resande och att det finns möjlighet till ersättning för boende upp till 100 kr per resande, beslutades av riksdagsstyrelsen i december 2009 och gäller fr.o.m. den 1 januari 2010. Under 2009 har 427 066 kr utbetalats till 18 skolor i resebidrag.

*Besök i riksdagen***Tabell: Besök i riksdagen, antal personer⁶⁵**

	2009	2008	2007
Ledamotsgrupper och grupper som partikanslierna tar emot	20 462	20 493	22 209
Gruppvisningar ⁶⁶	26 322	17 494	24 417
Extravisningar (besök till talman, ledamöter, utskott och förvaltning som guide genomfört)	2 893	1 784	3 336
Skolvisningar ⁶⁷	18 504	10 296	16 923
Totalt	68 181	50 067	66 885

Studiemateriel

Den utvärdering av riksdagens studiematerial som genomfördes hösten 2008 gav ett antal förslag på hur materialet kunde bli ännu bättre.

Som ett resultat av utvärderingen har fyra ämnesportaler införts på avdelningen lärarrummet på riksdagen.se. Ämnesportalerna är kopplade till studiehäftena om grundlagar, kontrollmakt, demokrati samt utskott och kammare. Därutöver har bl.a. Riksdagsrollspelet förenklats och spelet Rixdax fått fler frågor.

Tidningen Riksdag & Departement (R & D)

Riksdagsstyrelsen beslutade 2007⁶⁸ om en ekonomisk ram för tidningen Riksdag & Departement. Beslutet innebar att tidningens ekonomiska nettoram fick uppgå till högst 4,6 miljoner kronor. Utfallet för 2009, underskottet, blev 4,2 miljoner kronor vilket innebar att ramen kunde hållas, se tabell nedan.

Riksdag & Departement har under året fortsatt sin systematiska bevakning av alla kommittédirektiv, utredningar och propositioner samt alla riksdagsbeslut som leder till lagändringar. Därtill belyser tidningen även andra inslag i beslutsprocessen som riksdagsdebatter, frågeinstitutet, lagrådsremisser och remissvar från myndigheter.

Kontinuerliga justeringar och uppdateringar av den webbplats som lanserades i november 2007 har skett under året. Antalet besökare på webbplatsen rod.se har ökat kontinuerligt. Under året hade rod.se ca 120 000 unika besökare, att jämföra med ca 60 000 under 2008.

Tidningen kom under året ut med 38 nummer- att jämföra med 37 nummer 2008. Intäkter från annonser minskade något under året. Prenumerantintäkter-

⁶⁵ På grund av ombyggnadsarbeten i allmänhetens entré är det endast ledamotsgrupper som redovisas för helåret. I övrigt omfattar siffrorna för 2008 endast perioden januari – augusti.

⁶⁶ Avser bokade grupper, allmänhetens visningar, sommarvisningar och konstvisningar.

⁶⁷ Avser bokade gymnasie- och högstadieklasser.

⁶⁸ Dnr 230-2863-06/07.

na minskade kraftigt på grund av upplagefallet under det första halvåret, men efter sommaren var upplagan i stort oförändrad.

De minskade intäkterna har inneburit att Riksdag & Departement behövt minska kostnaderna i förhållande till budget.

Tabell: Särkostnader och intäkter för tidningen Riksdag & Departement, tusental kronor

	2009	2008	2007
Intäkter⁶⁹			
Prenumerationer	4 513	5 181	5 166
Annonser	1 097	1 655	1 463
Summa	5 610	6 836	6 629
Kostnader⁷⁰			
Löner ⁷¹	-5 709	-6 130	-6 462
Tidningsproduktion	-3 473	-3 329	-3 267
Övriga driftskostnader	-674	-608	-359
Summa	-9 856	-10 067	-10 088
Underskott	-4 246	-3 231	-3 459

⁶⁹ Inklusiva interna intäkter (siffrorna för 2007 och 2008 är omräknade till att innehålla de interna intäkterna).

⁷⁰ Direkta kostnader.

⁷¹ Motsvarande nio årsarbetskrafter.

2.8 Vård och bevarande av byggnader och samlingar

Uppdrag: Att vårda och bevara riksdagens byggnader och samlingar

Riksdagsförvaltningen ansvarar för vården av riksdagens byggnader och för samlingar av dokument rörande riksdagen och dess verksamhet.

Riksdagsförvaltningen förvaltar för riksdagens räkning de s.k. riksbyggnaderna på Helgeandsholmen, ett antal kontorsfastigheter i Gamla stan och bostadsfastigheter som disponeras av riksdagens ledamöter. Även ett antal bostadsrättslägenheter förvaltas av riksdagsförvaltningen, se avsnitt 2.6. I riksdagsförvaltningens fastighetsbestånd ingår också Villa Bonnier.

I beståndet ingår flera byggnader som är en central del av det demokratiska kulturarvet. Dessa ska vårdas så att de är väl bevarade och kan visas upp för allmänheten. Här redovisas⁷² de åtgärder som har vidtagits för att vårda och bevara fastighetsbeståndet.

Arbetet är även inriktat på att vidareutveckla rutiner för bevarandet av såväl byggnader som dokument och konst.

I denna redogörelse har följande särskilt beaktats:

- att riksdagshusens skick och värde har kunnat bevaras så att riksdagens verksamhet även fortsättningsvis ska kunna bedrivas på Helgeandsholmen
- att riksdagens inredning och konst vårdas
- att handlingar tillkomna i beslutsprocessen, däribland ljud- och bildupptagningarna, bevaras för eftervärlden.

Område	Uppföljning	Mål/mått
Vård och bevarande av byggnader och samlingar	Genomförda åtgärder	Uthålligt användbara byggnader och samlingar

Sammanfattande resultatuppföljning

Sammanfattningsvis kan sägas att förvaltningen under året har vidtagit åtgärder för att säkerställa att inredning och konst samt dokumentsamlingarna vårdas och bevaras för framtiden. Under året har ett stort antal arbeten genomförts för att vårda och bevara riksdagens hus.

Riksdagsförvaltningen har redovisat för styrelsen att ett omfattande underhållsbehov finns avseende riksdagens fastigheter. Förvaltningen har därför på styrelsens uppdrag initiera ett långsiktigt underhållsprogram. Arbetet fortsätter med att dels utveckla detta mer i detalj dels kostnadsbedöma arbetena.

⁷² Det arbete som innebär fastighetsförvaltning och syftar till att erbjuda ändamålsenliga lokaler redovisas under avsnitt 2.6 Stöd och service till ledamöter och partikanslier.

Åtgärder för vård, underhåll och bevarande

I tabellen nedan redovisas per fastighet de åtgärder som under året vidtagits för att vårda, underhålla och bevara riksdagens hus.

Tabell: Åtgärder som vidtagits under året för att vårda, underhålla och bevara

Fastighet	Åtgärd
Östra riksdagshuset	fasadrenovering slutförd
Västra riksdagshuset	upprustning av miljön i Bankhallen. upprustning av pentryn, utbyte av delar av köksutrustning, ombyggnad av kyl- och serveringsdisk
Cephalus	fönsterrenovering
Neptunus	–
Milon	obligatorisk ventilationskontroll (OVK)
Mars/Vulcanus (ledamotshuset)	renovering av reningsanläggningen till badanläggningen för att minska kemikalieanvändning, injustering och optimering av värmesystem
Mercurius	obligatorisk ventilationskontroll (OVK)
Aurora	obligatorisk ventilationskontroll (OVK)
Ormsaltaren	obligatorisk ventilationskontroll (OVK)
Kungliga Trädgården ⁷³	ombyggnad av entré och reception, pågår
Villa Bonnier	anslutits till fjärrvärme

Renovering och underhåll av fastigheterna Mercurius och Cephalus

Riksdagsstyrelsen beslutade⁷⁴ i juni att ett långsiktigt underhålls- och renoveringsarbete skulle inledas i riksdagens fastigheter Cephalus 10 och Mercurius 12, del B. Del A, där bl.a. Riksdagsbiblioteket har sina lokaler renoverades 1996.

Projektering för kommande renoverings- och underhållsarbeten av fastigheterna Mercurius, del B, och Cephalus har påbörjats.

För att arbetena ska kunna påbörjas beslutade⁷⁵ riksdagsstyrelsen i oktober att riksdagsförvaltningen får teckna ett långsiktigt hyreskontrakt för plan 5 i fastigheten *Jakob Större 18*, där delar av administrativa avdelningen i dag är placerade. Samtliga tjänstemän som i dag sitter i kvarteret Mercurius, del B, kommer att flytta till Jacobsgatan. Enligt styrelsens beslut kommer dessa lokaler efter upprustning att övergå till den politiska verksamheten.

Styrelsen beslutade också att uppsägningen av hyreskontrakt i fastigheterna *Mercurius 12* och *Cephalus 10* kunde inledas som en förberedelse för att genomföra arbetena och tömma lokalerna under byggtiden i de båda kvarteren. Ersättning kommer att utgå i enlighet med gällande regler.

⁷³ Hyrs ut till Riksdagens ombudsmän (JO).

⁷⁴ Dnr 270-2775-2008/09.

⁷⁵ Dnr 270-2775-2008/09.

Bankhallen

Genom årets upprustning av Bankhallen har akustiken förbättrats, valven och målningarna i taket belysts på ett bättre sätt och en estrad iordningstälts. De genomförda åtgärderna bedöms öka förutsättningarna att använda lokalen för publika och interna evenemang.

Villa Bonnier

Under 2009 genomfördes representation i *Villa Bonnier* vid 60 tillfällen, vilket är en minskning av beläggningen jämfört med 2008 (80 tillfällen) och 2007 (74 tillfällen).

Riksdagens inredning och konst

Kraven på en representativ inredning är höga i riksdagens offentliga lokaler. Antalet besökare till riksdagen, både allmänhet och officiella gäster, är mycket stort. Riksdagen har också en samling av konst som syftar till att vara representativ för svensk samtidskonst.

Särskilda konstvisningar för allmänheten ordnas regelbundet. Riksdagens inredning och konst vårdas och förnyas kontinuerligt. Några konstköp gjordes dock inte under året.

Bevarande av äldre ljud- och videoupptagningar från kammaren

Under 2009 har samtliga videoupptagningar från kammaren under perioden 1991–2002 digitaliserats. Det innebär att alla upptagningar från kammaren från 1966 och framåt nu finns bevarade i digitalt format och kan beställas via riksdagens arkiv.

Äldre riksdagstryck görs tillgängligt

Inskanningen av äldre riksdagstryck gör det möjligt att publicera det äldre riksdagstrycket på riksdagens webbplats. Tidigare har propositionerna fr.o.m. 1971 skannats in och publicerats, och under 2009 har även protokollen publicerats på webbplatsen. Hittills har ca 1 300 000 sidor skannats in. Utskottsbetänkanden fr.o.m. 1971 och framåt ska publicerades under 2010.

Utgivning av äldre protokoll

Under året trycktes och distribuerades protokollen från borgarståndet 1751–1752. Arbetet med prästeståndet, borgarståndet samt ridderskapet och adeln 1755–1756⁷⁶ pågår.

⁷⁶ Riksdagen samlades bara vart tredje år under ständsriksdagen, därav "tomma" år. De skulle enligt riksdagsordningen sammanträda tre månader, men höll alltid på längre, därav "dubbelår" för riksdagarna.

2.9 Myndighet och arbetsgivare

Uppdrag: Att vara en väl fungerande och framsynt myndighet och arbetsgivare

Riksdagsförvaltningen ska vara en väl fungerande och framsynt myndighet. I detta ligger strävan efter en hög kostnadseffektivitet, korrekt tillämpning av lagar och regler, exempelvis när det gäller diarieföring, upphandling samt att ha en hög ambition när det gäller arbetsgivarrollen.

I området ingår även det särskilda myndighetsuppdraget att svara för information om EU och det stöd förvaltningen svarar för gentemot riksdagens myndigheter och nämnder.

Uppdragsområde	Uppföljning	Mål/mått
Myndighet och arbetsgivare	Medarbetarenkät	Nöjdhet (NMI, NKI)
	Myndighetsjämförelser	Revision m.m.
	Specialfrågor/planer	Sjukfrånvaro etc.
	Utvärderingar och uppföljningar	Genomfört/uppnått mål

I denna redogörelse har följande särskilt beaktats:

- att riksdagsförvaltningen har en korrekt tillämpning av de lagar som riksdagen stiftat som gäller statliga myndigheter
- att verksamheten bedrivs effektivt och ändamålsenligt
- att de åtgärder som vidtagits i syfte att uppfylla förvaltningens treåriga miljömål har medfört att miljöarbetet fortskrider i enlighet med beslutade handlingsplaner.
- att riksdagsförvaltningen ger väl fungerande stöd och service till riksdagens myndigheter och nämnder
- att EU-upplysningen på riksdagens uppdrag ger allmänheten opartisk och allsidig information om EU, Sveriges medlemskap och EU-arbetet i riksdagen.

Sammanfattande resultatuppföljning

Årets genomgång av de riksdagsbeslut från riksmötet 2008/09 som berör statsförvaltningen visar att samtliga har beaktats av riksdagsförvaltningen.

Under året har ett arbete inletts med att inarbeta ”regler” för intern kontroll i riksdagsmyndigheternas styrdokument. Riksdagsförvaltningen arbetar redan strukturerat med bl.a. riskanalyser, vilket är en viktig del i arbetet med intern styrning och kontroll.

Riksdagsförvaltningen arbetar kontinuerligt och med hög ambition för ökad effektivitet, höjd kvalitet och en löpande verksamhetsutveckling. Under 2009 har initiativ tagits bl.a. i syfte att se över och modernisera riksdagsförvaltningens instruktion, förbättra myndighetens kris- och beredskapsplanering och genom certifiering säkerställa ett väl fungerande miljöledningssystem.

De åtgärder som vidtagits i syfte att uppfylla förvaltningens treåriga miljömål har medfört att riksdagsförvaltningens miljöarbete fortskrider i enlighet med beslutade handlingsplaner.

Riksdagsförvaltningen bedömer att åtgärderna ovan har givit effekt genom en, generellt sett, ökad kvalitet i verksamheten.

EU-upplysningen har genom sitt mångfasetterade och högkvalitativa informationsmaterial under året givit allmänheten opartisk och allsidig information om EU, Sveriges medlemskap och EU-arbetet i riksdagen.

Ändamålsenlig verksamhetsstyrning – planering och uppföljning

Riksdagsförvaltningen har under de senaste åren utvecklat budget- och planeringsprocessen, och sedan 2008 finns en ny form för tertialvis redovisning till riksdagsstyrelsen av såväl verksamheten som det ekonomiska utfallet.

Nytt för i år är att det upprättas en form av tertialbokslut för redovisningen och att de totala kostnaderna fördelas på de fem uppdragsområdena. Personalkostnadernas fördelning är schabloniserad och baseras på uppskattad nedlagd tid.

Årligen identifieras de beslut som riksdagen har fattat om styrning och förvaltning av statliga myndigheter. Därefter sker en genomgång av förvaltningens efterlevnad av dessa. De verksamheter som berörs av besluten är i hög grad medvetna om, respektive följer, de beslut som riksdagen fattar.

I syfte att säkerställa kvaliteten i verksamheten genomförs årliga enkätundersökningar, se avsnitt 2.4. Under 2009 har ytterligare åtgärder vidtagits för att tydliggöra uppdrag och ekonomiska ramar för enheterna.

I processen för förvaltningens verksamhetsstyrning ingår även att genomföra riskanalyser i samband med den årliga planeringen och att se till att dessa följs upp och redovisas för riksdagsstyrelsen. Detta är i linje med vad som innefattas av begreppet intern styrning och kontroll. För att ytterligare stärka funktionen har en internrevisionsansvarig rekryterats.

Miljöledningssystemer⁷⁷

Inom miljöområdet har miljöledningssystemet etablerats och vidareutvecklats. Den certifiering⁷⁸ som riksdagsförvaltningen fick under våren har varit ett viktigt steg i att skapa en god och verkningsfull styrning av miljöarbetet. En tjänst som miljöstrateg har inrättats i syfte att skapa ett långsiktigt miljömedvetande i det löpande arbetet.

Riksdagsdirektören har för förvaltningens miljöarbete fastställt fyra övergripande mål, som redovisas i det följande:

- *Målet är att minska pappersförbrukningen med minst 10 % under perioden 2008–2011.*

Inköpen av papper har minskat med 10 % under andra halvåret 2009 jämfört med motsvarande period föregående år. Den totala pappersförbrukningen påverkas av hur stor aktiviteten är i kammaren. Eftersom antalet propositioner

⁷⁷ För övrig information om miljöledningsarbetet, se riksdagsförvaltningens helårsrapport, dnr.250-1819-08/09.

⁷⁸ ISO 14001.

och skrivelser emellertid varit ungefär lika mellan åren beror minskningen troligtvis på att tryckningen av dokument är alltmer behovsanpassad enligt principen "print-on-demand".

Ett exempel på detta är att antalet upplagor av propositioner har minskat från 560 till 200 beroende på att propositioner fr.o.m. riksmötet 2009/10 endast delas ut till det behandlande utskottets ledamöter. Övriga ledamöter får endast sammanfattningen. Upplagan av snabbprotokollen har också minskat från 780 till 473 exemplar, och riksdagskalendern och meddelanden från kammarkansliet delas endast ut till de ledamöter som har beställt dessa.

- *Målet är att koldioxidutsläppen från resor ska minska med 10 % under perioden 2008–2011.*

Under hösten 2009 har 27 av riksdagsförvaltningens tjänstemän som kör bil i tjänsten genomgått en "eco-driving-utbildning"⁷⁹. Utbildningens syfte är att genom gynnsam körning effektivisera bränsleförbrukningen och därmed minska koldioxidutsläppen. Koldioxidutsläppen från riksdagsförvaltningens fordon har dock ökat något, medan bränsleförbrukningen per mil har minskat jämfört med motsvarande period förra året.

Sedan september 2009 regleras tjänstemännens resande genom att en flygresa endast får företas vid tjänsteresa om den innebär en tidsvinst på minst fyra timmar⁸⁰. Efter regelns ikraftträdande har antalet flygresor på sträckor under 50 mil minskat. Koldioxidutsläppen från flygresor har för tjänstemän minskat med 17 % medan motsvarande siffra för ledamöter är 34 % jämfört med motsvarande period 2008. Även koldioxidutsläppen från bilresor har minskat. Anledningen till minskningen är framför allt att antalet resor minskat totalt, framför allt utrikes resor, men också att tåg väljs i allt större utsträckning. Antalet årskort på flyg fortsätter också att minska.

Kostnaden för klimatkompensationen för de flygresor som tjänstemän och ledamöter genomförde under 2008 uppgick till ca 430 000 kr. Pengarna har använts för delfinansiering av övergången till ny och mer effektiv elproduktion i två olika sockerbruk i Brasilien.

- *Målet är att energiförbrukningen för uppvärmningen av riksdagens lokaler ska minska med 10 % under perioden 2008–2010.*

Energianvändningen till uppvärmning har ökat något jämfört med 2008. Under 2008 minskade den med 6,5 %, vilket innebär att det för 2010 krävs en minskning på 3,5 % för att uppnå treårsålet.

- *Målet är att elanvändningen ska minska med 10 % under perioden 2008–2010.*

Under 2009 minskade elanvändningen med 5 % jämfört med 2008 och 7 % sedan 2007. Anledningen till minskningen är bl.a. en minskning av antalet

⁷⁹ Efter genomförd utbildning beräknas att bränsleförbrukningen i genomsnitt kan minskas med ca 12 %.

⁸⁰ Undantag får göras om särskilda skäl finns.

servrar i datahallarna, byte till lågenergilampor och lysdioder samt installationer av automatisk styrning. Exempelvis drar den nya belysningen i Bankhallen efter ombyggnationen 80 % mindre el jämfört med tidigare.

En ökad medvetenhet bland personalen om värdet av att släcka lampor, stänga av datorer m.m. har troligtvis också bidragit till att sänka elanvändningen i riksdagens hus.

Sammanfattningsvis innebär de åtgärder som vidtagits under 2009 att riksdagsförvaltningens miljöarbete fortskrider i enlighet med beslutade handlingsplaner.

Kris- och beredskapsplanering

Av instruktionen⁸¹ framgår att riksdagsförvaltningen ska svara för säkerhet och för fredstida krishantering i riksdagen.

I syfte att säkerställa riksdagsförvaltningens förmåga att leda och hantera allvarliga händelser och kriser har det under året genomförts ett flertal utbildningar och övningar med förvaltningens krisledningsgrupp (ledningsgruppen), tjänsteman i beredskap (TiB), enhetschefer och krisledningsstaben.

Utbildningen har varit inriktad mot att utbilda i stabs- och ledningsmetodik, att fastställa ledningens och stabens arbetsformer vid en kris och att ledningens inledande åtgärder vid en allvarlig händelse.

Förvaltningens kris- och beredskapsplan är under revidering. Arbetet sker i samverkan med Regeringskansliet och ett flertal andra myndigheter som är väsentliga ur beredskapssynpunkt för riksdagen krisberedskap.

Riksdagsförvaltningen aktualiserade sin pandemiplanering under våren, mot bakgrund av utbrotten av den nya influensan A(H1N1). Riksdagsdirektören fastställde en handlingsplan mot den nya influensan. Inom förvaltningen bildades en pandemigrupp och en grupp för samverkan med partigruppskanslierna. I början av december inleddes, i samverkan med företagshälsovården, vaccination av ledamöter samt anställda vid förvaltningen, partigruppskanslierna och JO. Totalt vaccinerades ca 800 personer.

Riksdagsförvaltningen har under året anslutits till radiokommunikationssystemet Rakel. Installationen av antennätet påbörjades i december och ska vara klar under det första kvartalet 2010.

Upphandlingar

Riksdagsförvaltningen genomför årligen ett stort antal upphandlingar enligt lagen om offentlig upphandling. År 2009 var tolv av dessa över tröskelvärdena att jämföra med åtta 2008.

De flesta upphandlingar görs inom IT- och fastighetsområdena. Inom IT-området sker flertalet upphandlingar som avrop från den statliga inköpssamordningen medan upphandlingarna på fastighetsområdet regelmässigt är av större omfattning.

⁸¹ Lagen (2000:419) med instruktion för riksdagsförvaltningen, 1 och 2 §§.

Under 2009 har bl.a. avtal om leverans av ett nytt mediehanteringssystem tecknats efter en omfattande upphandlingsprocess. Vidare har ett nytt avtal om leverans av elkraft tecknats. Som en följd av att riksdagsförvaltningen har blivit miljöcertifierad ställs längre gående miljökrav i upphandlingarna på ett mera systematiskt sätt än tidigare; elkraftsupphandlingen är ett sådant exempel. Detta har uppmärksammats av Miljöstyrningsrådet.

Väl fungerande stöd och service till riksdagens myndigheter och nämnder

Av RO 9 kap. 4 § framgår att riksdagsförvaltningen även har uppgifter som syftar till att stödja riksdagens myndigheter. Det är bl.a. att handlägga frågor om förhandlingar om anställnings- och arbetsvillkor för arbetstagare, upprätta förslag till anslag på statsbudgeten, dock inte för Riksrevisionen, samt handlägga frågor om förvaltningen inom riksdagen och frågor om förvaltning av ekonomisk natur inom riksdagens myndigheter, utom Riksbanken.

I riksdagsförvaltningens instruktion förtydligas dessa uppgifter. Exempelvis framgår det att riksdagsförvaltningen ska tillhandahålla de resurser och den service m.m. som i övrigt behövs för övriga riksdagsorgans verksamhet.

Riksdagsförvaltningen har under året lämnat service och administrativt stöd i olika utsträckning till vissa av riksdagsorganen. Stödet har främst avsett Riksdagens ombudsmän (JO) i form av ekonomiadministration, viss löneadministration, fastighetsförvaltning, teknisk utrustning och IT-tjänster samt medverkan vid budgetplanering m.m.

Dessutom har riksdagsförvaltningen bistått JO i arbetet med utvärdering av ett nytt ärendehanteringssystem, och nu pågår planering för införande och driftsättning av detta system.

Riksdagsbibliotekets informationsresurser och servicefunktioner är tillgängliga även för JO:s tjänstemän, som utnyttjar både låneservicen och framför allt de juridiska databaserna. Under 2009 har bibliotekets personal dessutom bistått med råd när JO gjorde en översyn av sin interna biblioteksfunktion. Ett resultat av det är att det s.k. ombudsmannabiblioteket har flyttats från Riksdagsbibliotekets magasin till JO:s lokaler.

Även vissa begränsade administrativa resurser har ställts till förfogande främst till nämnder och fasta delegationer. Stödet till de interparlamentariska delegationerna redovisas under uppdragsområdet *Stöd till arbetet i kammare och utskott m.m.*

Riksdagens nämnder

För följande sex nämnder under riksdagen sköter riksdagsförvaltningen den ekonomiska administrationen i form av bl.a. arvodesutbetalningar till nämndens ledamöter. Ledamöter arvoderas med medel från riksdagsförvaltningens anslag.

Då riksdagens nämnder inte har egna pressfunktioner fick de under året även stöd i arbetet med pressservice och pressmeddelanden. Det pågår ett arbete med ⁸² att se över regleringen av riksdagens nämnder.

Tabell: Riksdagens nämnder 2009, antal sammanträden, kostnader i tusental kronor

	Antal sammanträden	Antal ledamöter i nämnden	Arvode m.m. (inkl. soc. avg.)	Övriga kostnader	Summa kostnader
Riksdagens överklagande-nämnd	1	7	97	–	97
Partibidragsnämnden	3	4	95	2	97
Riksdagens arvodes-nämnd	3	4	183	1	184
Statsrådsarvodesnämnden	2	4	141	13	154
Nämnden för lön till riksdagens ombudsmän och riksrevisorerna	2	4	138	4	142
Valprövningsnämnden	10	5	256	48	304
Summa 2009	21	28	910	68	978
2008	22	28	889	92	981
2007	22	28	948	92	1 040

Avtals- och förhandlingsområdet

De centrala kollektivavtal om bl.a. löner och förmåner som slöts för riksdagsmyndigheterna i slutet av 2007 gäller från den 1 oktober 2007 t.o.m. den 30 september 2010. Avtalsperioden löper således fortfarande och innefattar bl.a. ytterligare ett löneredovisningsfall per den 1 januari 2010. Några ytterligare centrala kollektivavtal för riksdagsområdet har inte träffats under 2009.

Förslag till anslag på statsbudgeten m.m.

I enlighet med bestämmelserna i instruktionen biträder riksdagsförvaltningen vid beredningen av budgeten för riksdagens ombudsmän (JO) och lämnar ett yttrande över Riksrevisionens budgetförslag.

REA-lagen

Under året genomfördes en översyn av REA-lagen, främst påkallad av bestämmelserna om intern styrning och kontroll⁸³ som gäller de förvaltningsmyndigheter under regeringen som har ålagts att inrätta en internrevision.

Några motsvarande bestämmelser finns inte på riksdagens område. Slutberedning pågår.

⁸² Dnr 049-321-08/09.

⁸³ I förordningen (2007:603) om intern styrning och kontroll.

Opartisk och allsidig information om EU

EU-upplysningen har riksdagens uppdrag att ge allmänheten opartisk och allsidig information om EU, Sveriges medlemskap och EU-arbetet i riksdagen. Informationen sker via EU-upplysningens webbplats, svarsservice (telefon och e-post), trycksaker och utbildningar.

En tillgänglig och korrekt webbplats

EU-upplysningens webbplats är den viktigaste informationskanalen ut till allmänheten med bl.a. nyheter, information om EU:s ämnesområden och svar på de vanligaste frågorna om EU. Antalet besökare på webbplatsen har ökat kraftigt, 50 %, jämfört med 2008. Ökningen var delvis väntad med anledning av de EU-händelser som har inträffat under 2009. I januari lanserades två särskilda temasidor på webbplatsen, den ena om valet till Europaparlamentet och den andra om det svenska ordförandeskapet i EU. Temasidan om valet har varit särskilt välbesökt.

Webbplatsen får höga betyg av besökarna när det gäller grafik, struktur, information och användarvänlighet. I årets mätningar anger 75 % av de svarande att webbplatsen är bra eller mycket bra. I riksdagens serviceenkät till ledamöterna får informationen på webbplatsen i genomsnitt 7,7 i betyg.

Tabell: Besök på webbplatsen (antal)

	2009	2008	2007
eu-upplysningen.se	796 571	510 533	1 184 901

Svarsservice möter allmänhetens behov av EU-information

EU-upplysningen erbjuder en rikstäckande svarsservice för att möta medborgarnas behov av information om EU, Sveriges medlemskap och EU-arbetet i riksdagen.

Det totala antalet kontakttillfällen har ökat markant jämfört med 2008. Valet till Europaparlamentet i juni och det svenska ordförandeskapet andra halvåret har bidragit starkt till detta, framför allt det förstnämnda. Liksom tidigare år är frågor om EU:s institutioner och den fria rörligheten särskilt vanliga i svarsservicen.

I en utvärdering bland användare av svarsservicen har önskemål om öppettider under lunchtid framkommit. Telefontiderna ändrades därför fr.o.m. september till kl. 9–13.

Andelen interna förfrågningar har ökat, och i riksdagsförvaltningens interna serviceenkät till ledamöter och partikanslianställda får EU-upplysningen höga betyg för kompetens och service. Samtidigt visar enkäten att det finns behov av ytterligare informationsinsatser för att öka kännedomen om EU-upplysningens tjänster internt.

Tabell: Svarsservice EEU, antal förfrågningar

	2009	2008	2007
Telefonsamtal	5 005	4 309	4 481
– varav interna samtal	92	60	87
E-postförfrågningar	3 195	2 413	1 955
Fax och brev	35	20	2
Totalt	8 235	6 742	6 438

Organisation och personal

Riksdagsförvaltningens uppgift är att skapa goda förutsättningar för att riksdagen ska kunna uppfylla sina konstitutionella och demokratiska uppgifter samt sina internationella åtaganden.

Organisation

Riksdagsförvaltningen omfattar följande organisatoriska enheter:

Ledningssekreteriat och talmansstab bistår riksdagsdirektören och talmännen i deras arbete.

Kammarkansliet (KK) svarar för planering och genomförande av arbetet i kammaren och samordning av EU-arbetet samt utredningshjälp till ledamöter och partigruppskanslier.

Riksdagens internationella kansli (RIK) svarar för riksdagens internationella kontakter och biträder talmannen och de vice talmännen i deras internationella engagemang.

Utskottens och EU-nämndens kanslier biträder ledamöterna i deras arbete i utskotten och EU-nämnden.

Administrativa avdelningen (ADM) svarar för administrativa frågor, såsom personal, ekonomi, administrativt ledamotsstöd, juridik, intern service och IT-stöd samt även för fastighetsförvaltning och bevakning av riksdagens byggnader.

Kommunikationsavdelningen (KA) svarar för information och faktaunderlag om riksdagen, riksdagens arbete och EU samt ansvarar för riksdagstrycket och tryckning av andra dokument.

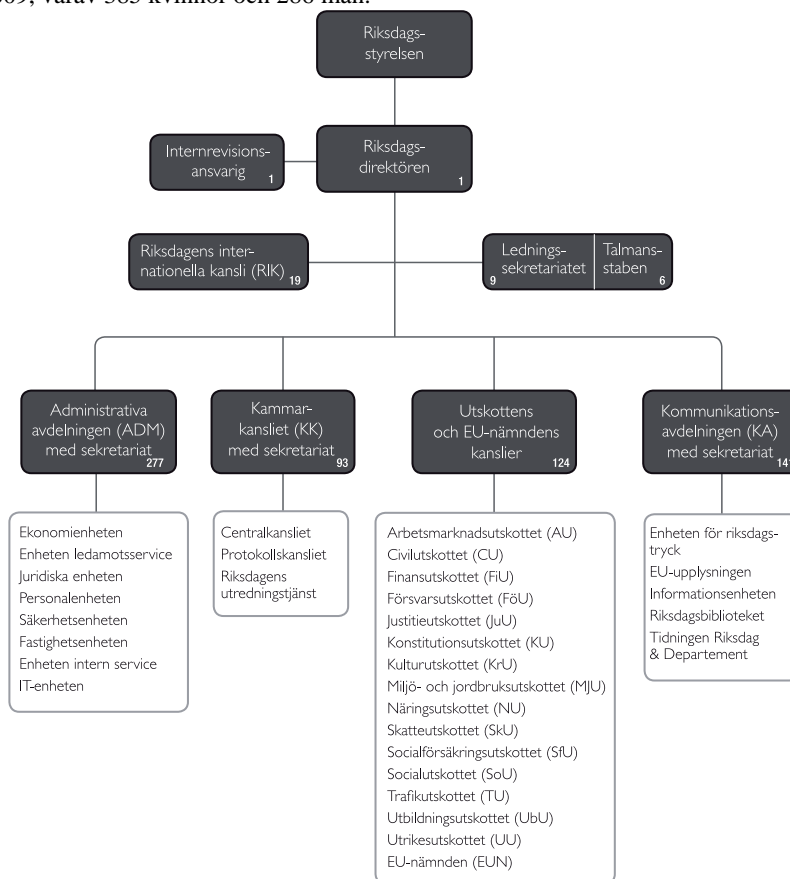
I figuren nedan visas riksdagsförvaltningens organisation den 31 december 2009. Siffrorna anger antalet anställda inom respektive organisatorisk enhet.⁸⁴

⁸⁴ **ADM:** Ekonomienheten 10, enheten för adm. ledamotsservice 11, juridiska enheten 9, personalenheten 12, säkerhetsenheten 44, fastighetsenheten 24, enheten intern service 86, IT-enheten 73, ADM-sekreteriat 8.

KK: Centralkansliet 10, protokollskansliet 27, riksdagens utredningstjänst 49, KK-sekreteriat 7.

KA: Enheten för riksdagstryck 22, informationsenheten 44, Riksdagsbiblioteket (inkl. arkivet) 45, EU-upplysningen 15, tidningen Riksdag & Departement 11, KA-sekreteriat 4.

Sammanlagt arbetade 671 personer i riksdagsförvaltningen den 31 december 2009, varav 385 kvinnor och 286 män.



Kompetensförsörjning m.m.

Nedan redogörs för de viktigaste strategiska satsningar inom det personaladministrativa området som genomfördes under 2009.

Personalomsättning och rekrytering

Antalet anställda personer med tillsvidareanställning, eller vikariat, var 671 vid utgången av 2009, mot 661 vid utgången av 2008 (668 år 2007). Antalet anställda har således ökat med tio personer. Antalet årsarbetskrafter uppgick till 602 personer, föregående år 600.

Antalet årsarbetskrafter har inte ökat på samma sätt som antalet anställda. Antalet årsarbetskrafter ger en mer rättvis bild av resurserna än antalet anställda vid en viss tidpunkt.

Medelanställningstiden är 11,1 år, vilket är oförändrat jämfört med föregående år. Tidigare års skillnad i medelanställningstid där tiden för kvinnor var något längre är nu nästan helt utjämnad. För kvinnor är tiden 11,1 år och för män 11,0 år.

Tabell: Anställningstid fördelad på kvinnor och män 2009-12-31

Anställningstid	Kvinnor antal	Män antal	Totalt antal	Anställningstid, andel av totalen
< 1 år	38	19	57	8 %
1–3 år	68	47	115	17 %
4–5 år	31	28	59	9 %
6–10 år	84	69	153	23 %
11–14 år	50	34	84	13 %
15–19 år	35	38	73	11 %
20–24 år	49	34	83	12 %
25– år	30	17	47	7 %
Totalt	385	286	671	100 %

Personalomsättningen har minskat och var 2009 9,2 %, att jämföra med 12 % 2008 (8 % 2007).

Totalt slutade 62 personer (79 personer 2008 respektive 53 personer 2007) sin anställning, varav 18 personer (18 personer 2008 och 10 personer 2007) gick i pension. Av de 62 som slutade innehade 21 tidsbegränsade anställningar.

Tabell: Orsak till anställningens upphörande

Avslutsorsak	2009	2008
Övergång till annan statlig verksamhet	25	27
Övergång till kommunal verksamhet	1	1
Övergång till privat anställning	8	12
Avgång, ålderspension	18	18
Avgång, studier	1	1
Avliden	1	1
Avslut övrigt	8	18
Avgång, arbetsbrist	–	1
Totalt	62	79

Tabell: Antalet anställda fördelat på organisatorisk enhet och kön 2009-12-31

Organisatorisk enhet	Kvinnor, antal	Män, antal	Totalt antal	Andel kvinnor	Totalt antal 2008	Totalt antal 2007
Riksdagsdirektören med ledningssekretariat, talmansstab, kammarkansliet, RIK	82	48	130	63 %	125	125
Utskottskanslierna, EU-nämndens kansli	86	38	124	69 %	125	125
Administrativa avdelningen	131	145	276	47 %	274	274
Kommunikationsavdelningen	86	55	141	61 %	137	144
Totalt	385	286	671	57 %	661	668

Andelen kvinnor vid utgången av 2009 var 57 % av de anställda, vilket är oförändrat jämfört med tidigare år.

Tabell: Antalet anställda fördelat på ålder och kön 2009-12-31

Åldersintervall	Kvinnor, antal	Män, antal	Totalt antal	Ålder, andel av totalen	Totalt antal 2008	Totalt antal 2007
0-24 år	1	3	4	1 %	2	3
25-34 år	42	36	78	12 %	84	98
35-44 år	110	85	195	29 %	196	198
45-54 år	111	96	207	30 %	183	172
55-59 år	46	32	78	12 %	87	92
60- år	75	34	109	16 %	109	105
Totalt	385	286	671	100 %	661	668

Medelåldern för de anställda är 47 år, vilket är oförändrat jämfört med föregående år. Kvinnornas medelålder är 48 år och männens 46 år.

Sammanfattningsvis har det skett mycket små förändringar när det gäller anställningstid och ålder. Under de senaste sex åren har medelanställningstiden ökat med cirka ett år och medelåldern med ett år. Personalomsättningen har minskat 2009. En förklaring kan vara det allmänt försämrade läget på arbetsmarknaden.

Rekryteringsprocessen

Ett elektroniskt rekryteringsverktyg har tagits i bruk under 2009. Verktöget har införskaffats i syfte att effektivisera och kvalitetssäkra rekryteringsprocesserna.

Chefsrekrytering

Under året har tre enhetschefer, en kvinna och två män, rekryterats. Dessa chefsrekryteringar har utförts i enlighet med den chefsrekryteringspolicy som antagits av riksdagsstyrelsen.

Tabell: Antalet chefer⁸⁵ fördelat på organisatorisk enhet och kön 2009-12-31

Organisatorisk enhet	Kvinnor, antal	Män, antal	Totalt antal	Andel kvinnor
Riksdagsdirektören med ledningssekreteriat, talmansstab, kammarkansliet, RIK	2	3	5	40 %
Utskottskanslierna, EU-nämndens kansli	7	9	16	44 %
Administrativa avdelningen	4	5	9	44 %
Kommunikationsavdelningen	4	2	6	67 %
Totalt	17	19	36	47%

⁸⁵ Enhetschef eller högre chef med personalansvar.

Andelen kvinnliga chefer inom riksdagsförvaltningen är 44 %, vilket är något högre än 2008 då det var 42 %.

Tabell: Antalet chefer fördelat på ålder och kön 2009-12-31

Åldersintervall	Kvinnor, antal	Män, antal	Totalt antal	Ålder, andel av totalen
35-44 år	1	2	3	8 %
45-54 år	8	7	15	42 %
55-59 år	3	4	7	19 %
60- år	5	6	11	31 %
Totalt	17	19	36	100 %

Medelåldern för chefer i riksdagsförvaltningen är 54 år. Det är en liten minskning av medelåldern, som var 56 år 2008. För att bl.a. säkerställa tillgången på goda chefer i framtiden har ett omfattande chefsutvecklingsprogram genomförts under 2009.

Chefsutveckling

Under 2009 har riksdagsförvaltningen gjort en betydande satsning på chefsutveckling. Under året har fokus legat på bl.a. självkännedom, personlig utveckling, grupprocesser, att leda grupper och organisationskultur. Med undantag för riksdagsförvaltningens ledningsgrupp har samtliga chefer deltagit. Under hösten genomfördes en ledarskapsanalys, en s.k. "360-gradersmätning".

Central kompetensutveckling

Riksdagsförvaltningen har även under 2009 anordnat språkkurser i engelska och franska för ledamöter och anställda. Formerna har varit cirkelkurser i riksdagens lokaler samt intensivkurser i England och Frankrike. Sammanlagt har 160 personer deltagit i språkkurserna under 2009 varav 100 i engelska och 60 i franska.

Praktikanter

Under 2009 har 25 personer praktiserat inom riksdagsförvaltningen. Flertalet kommer från universitet och högskolor, men i gruppen finns även personer som hänvisats av Försäkringskassan.

Arbetsmiljöarbete och samordning av arbetsmiljöansvaret

Det systematiska arbetsmiljöarbetet har bedrivits som en löpande del i linjechefsansvaret; en mer genomgripande uppföljning planeras under 2010. Under 2009 har enheternas arbetsmiljöplaner reviderats och uppdaterats.

Under 2009 har riksdagsförvaltningens skyddskommitté sammanträtt vid fyra tillfällen. Förvaltningens skyddsombud har fått utbildning inom arbetsmiljöområdet.

Riksdagsförvaltningen har ett ansvar för att arbetsmiljöåtgärder samordnas inom riksdagens fastigheter i de fall olika huvudmän bedriver verksamhet.

Samordningsansvaret omfattar riksdagspartiernas kanslier, fasta entreprenörer, såsom riksdagsrestaurangen och resebyrån, samt tillfälliga entreprenörer och konsulter, exempelvis inom fastighetsområdet. Initiativ har under 2009 tagits för att vidareutveckla samordningsrollen.

Jämställdhet och mångfald

En jämställdhetsplan för 2009 har beslutats. Planen innefattar övergripande mer långsiktiga mål och kortsiktiga mål som gäller arbetsförhållanden, förvärvsarbete och föräldraskap, kränkande behandling, kompetensutveckling och rekrytering.

Riksdagsdirektören har beslutat att en uppföljning av kompetensutvecklingsinsatser för män respektive kvinnor ska tillämpas inom förvaltningen. Syftet är att identifiera eventuella oförklarliga skillnader i möjlighet till kompetensutveckling mellan könen.

Mångfaldsarbetet har under 2009 varit ett prioriterat område inom riksdagsförvaltningen. Arbetet har bedrivits i syfte att skapa ökad kunskap i linjeorganisationen om de mervärden som kan uppnås genom en diversifierad personalgrupp. Under året har seminarier anordnats för ledningsgruppen och personalenheten. Under året hann man inte med de aktiviteter som var planerade, ett chefsinternat med mångfald som tema genomfördes i januari 2010.

En policy mot samt riktlinjer för hantering och utredning av kränkande behandling har utarbetats under 2009.

Friskvård

Ett omfattande utbud av friskvård erbjuds riksdagsledamöter och anställda vid riksdagsförvaltningen, partikanslierna och JO. Målsättningen är att stimulera till egna aktiva åtgärder för att främja hälsa och få en ökad frisknärvaro. Många har också tagit vara på möjligheterna till olika friskvårdsaktiviteter.

I genomsnitt deltar 125 personer i veckan i någon av de olika aktiviteterna som anordnas, exempelvis motionsgymnastik, meditation och vattengymnastik. Det finns också möjlighet till individuell styrketräning, och under 2009 genomfördes över 130 styrketräningsspass per vecka av anställda och ledamöter.

Ett möjligt resultat av förvaltningens friskvårdssatsningar kan vara den nedgående trenden för den årliga sjukfrånvaron. Den fortsätter att minska, då särskilt bland kvinnor.

Ergonomi och företagshälsovård

Under året har drygt 60 ergonomiska arbetsplatsbesök genomförts vid arbetsplatserna hos anställda och ledamöter. Syftet är att förebygga muskel- och belastningsskador.

Under 2009 har ca 200 hälsoundersökningar genomförts. Genomgående har ledamöter och anställda god hälsa, och endast i undantagsfall har resultatet från hälsoundersökningen lett till vidare utredning.

Tabell: Medelbetyg för personalrelaterade frågor

	Ledamöter		Partikanslianställda	
	2009	2008	2009	2008
Friskvård	8,0	8,1	8,0	7,5
Företagshälsovård	7,7	7,9	–	–
Språkutbildning	8,2	7,9	–	–

Sjukfrånvaro

Den totala sjukfrånvaron i procent av tillgänglig tid var oförändrad 2009 i jämförelse med 2008. Antalet medarbetare som varit långtidssjukfrånvarande (de som var frånvarande på hel- eller deltid på grund av sjukdom 60 dagar eller mer) fortsätter att minska.

Vid utgången av 2009 var det nio anställda som var långtidssjukfrånvarande, tre på heltid och sex på deltid. Resterande av de 25 har återgått till arbete, fött barn och är föräldraledig eller har slutat (se tabell). Den positiva trenden kan också avläsas i att det var 19 medarbetare som var långtidsfrånvarande vid årsskiftet 2007/2008 och 12 vid årsskiftet 2008/2009.

Tabell: Läget vid årsskiftet för medarbetare med långtidssjukfrånvaro under året

	Antal 2009	Antal 2008
Långtidssjuka	9	12
Är åter i arbete	13	9
Föräldralediga	2	4
Slutat	1	2
Totalt	25	27

Kvinnornas sjukfrånvaro var fortsatt högre än männens, 3,5 % respektive 1,9 % i förhållande till tillgänglig arbetstid. Kvinnorna är överrepresenterade bland dem som är långtidssjukfrånvarande. Av de nio som var fortsatt långtidssjukfrånvarande vid årsskiftet var åtta kvinnor.

Tabell: Sjukfrånvaron

	2009	2008	2007	2006	2005
Total sjukfrånvaro i % av tillgänglig arbetstid	2,8	2,8	3,8	3,9	4,7
Antal årsarbetare ⁸⁶	625	626	619	617	617
Antal individer med sjukfrånvaro	337	341	349	344	331
Långtidssjukfrånvaro (60 kalenderdagar) i förhållande till total sjukfrånvaro i %	41,3	45,1	57,7	60,3	64,2
Långtidssjukfrånvaro (60 kalenderdagar) i förhållande till tillgänglig tid i %	1,2	1,3	2,2	2,3	3,0
Antal individer med långtidssjukfrånvaro	25	27	30	32	42
Kvinnors sjukfrånvaro i % av tillgänglig arbetstid	3,5	3,3	4,5	4,7	5,8
Antal kvinnliga årsarbetare	355	352	353	354	353
Antal kvinnor med sjukfrånvaro	210	205	214	233	204
Mäns sjukfrånvaro i % av tillgänglig arbetstid	1,9	2,1	2,9	2,7	3,3
Antal manliga årsarbetare	269	274	267	262	264
Antal män med sjukfrånvaro	127	136	135	121	127
Sjukfrånvaro för åldersgruppen 29 eller yngre i % av tillgänglig arbetstid	1,4	1,6	2,4	5,6	5,6
Antal årsarbetare i åldersgruppen 29 år eller yngre	24	20	29	39	41
Antal individer i åldersgruppen 29 år eller yngre med sjukfrånvaro	15	17	27	33	36
Sjukfrånvaro för åldersgruppen 30–49 år i % av tillgänglig arbetstid	2,9	3,0	4,5	4,3	4,8
Antal årsarbetare i åldersgruppen 30–49 år	343	349	333	330	329
Antal individer i åldersgruppen 30–49 år med sjukfrånvaro	191	195	194	195	177
Sjukfrånvaro för åldersgruppen 50 år eller äldre i % av tillgänglig arbetstid	2,8	2,6	3,1	3,0	4,6
Antal årsarbetare i åldersgruppen 50 år eller äldre	258	257	257	248	247
Antal individer i åldersgruppen 50 år eller äldre med sjukfrånvaro	131	129	128	116	118

⁸⁶ Antalet årsarbetare är inte jämförbart med antalet årsarbetskrafter, bl.a. på grund av att sjuk- och föräldraledigheter inte är avräknade vid beräkningen av antalet årsarbetare.

2.10 Prioriterade områden

I planeringsanvisningarna⁸⁷ fastställde riksdagsstyrelsen ett antal prioriterade områden för 2009–2011. Nedan redogörs i tabellform för dessa områden och resultatet. Vissa av områdena beskrivs närmare i de avsnitt som anges i den första kolumnen.

Tabell: Prioriterade områden 2009–2011

Avsnitt	Område	Uppdrag	Planenligt
2.5	EU-ordförandeskapet	Att inom ramen för anvisad budget ta fram ett fullgott underlag för genomförandet av de aktiviteter som följer av EU-ordförandeskapet.	Ja, genomfört.
1	Jubileum och evenemang	Att inom ramen för anvisad budget ta fram ett fullgott underlag för genomförandet av de jubileer och evenemang som planeras.	Ja, genomfört.
2.9	Miljöledningsarbete	Att enligt uppdrag från riksdagsstyrelsen tillse att organisationen är miljöcertifierad (ISO 14001) senast 2009-07-01.	Ja, certifierad 2009-04-22 av det ackrediterade certifieringsorganet SFK certifiering.
2.7	Riksdagsförvaltningens samlingar	Att begränsa upplagor av tryckt material, genom att se över formerna för den digitala dokumenthanteringen.	Ja, genomfört.
		Att fortsätta utvecklingen av e-arkiv för riksdagsförvaltningens allmänna handlingar.	Ja, genomfört.
		Att upprätta en plan för långsiktig vård av riksdagens konstsamlingar.	Ja, pågår.
		Att utreda frågan om att upprätta och lagra riksdagstryckets original i elektronisk form.	Ja, genomfört.
2.5	Riksdagskommittén	Att fortsätta arbeta för att genomföra riksdagens beslut med anledning av Riksdagskommitténs förslag.	Ja, pågår.
		Att analysera konsekvenserna för riksdagsförvaltningen av eventu-	Ja, genomfört

⁸⁷ Dnr 250-1814-08/09.

Avsnitt	Område	Uppdrag	Planenligt
		ella ändringar i riksdagsordningen med anledning av det nu aktuella Lissabonfördraget.	
2.6	Riksdagens byggnader och lokaler	Att öka den fysiska tillgängligheten till riksdagens byggnader.	Ja, pågår.
		Att fortsätta upprustningen av befintliga sammanträdes- och konferenslokaler.	Ja, pågår.
2.6	Säkerhet och sårbarhet	Att vidta åtgärder enligt handlingsplan efter genomförd säkerhetsöversyn.	Ja, genomfört.
		Att prioritera säkerhetsfrågor vid om- och tillbyggnader av riksdagens lokaler.	Ja, pågår.
		Att vidta åtgärder för att öka IT-säkerheten.	Ja, pågår.
		Att vidta åtgärder för att stärka riksdagsförvaltningens kris- och beredskapsorganisation.	Ja, genomfört.
		Att vidta åtgärder för att öka det generella säkerhetstänkandet inom riksdagsförvaltningen.	Ja, pågår.
2.6	Riksdagsförvaltningens IT-verksamhet	Att under perioden 2009–2010 arbeta för att öka användarnas nöjdhet (NKI) med det IT-stöd som erbjuds.	Ja, pågår.
		Att genom olika former av e-deltagande (e-demokrati) bidra till en ökad dialog mellan riksdagsledamöter och väljare.	Ja, pågår.
2.9	Systematiskt arbetsmiljöarbete	Att under 2009 följa upp, och om behov föreligger revidera, de handlingsplaner som utarbetats 2008/2009.	Delvis.
2.9	Mångfald	Att under 2009 ge stöd till organisationens inventering av hur mångfaldsperspektivet kan integreras i verksamheten. Målet är att 75 % av enheterna har genomfört, dokumenterat och redovisat inventeringen till personalenheten senast vid utgången av år 2009.	Nej.

2.11 Styrelseuppdrag, strategiska frågor m.m.

Förvaltningen får även under löpande år uppdrag från riksdagsstyrelsen. Nedan redovisas en lägesrapport för de uppdrag som förväntas få stor ekonomisk betydelse för förvaltningen, betydelse för ledamöters möjlighet att utföra sitt uppdrag eller som kan komma att leda till förslag från riksdagsstyrelsen om förändringar i lagstiftningen m.m. Även uppdrag som avslutats under året redovisas. I något fall fortsätter arbetet med att genomföra föreslagna åtgärder även sedan uppdraget avrapporterats för styrelsen.

Arvoden för uppdrag inom riksdagen (dnr 019-2205-06/07)

Med anledning av en skrivelse från EU-nämnden beslutade styrelsen i april 2007 att tillsätta en beredningsgrupp för att överväga behovet av ändring i reglerna om arvode för uppdrag inom riksdagen. Beredningsgruppen lämnade ett förslag till styrelsen i januari 2009. På förslag från styrelsen har riksdagen under året beslutat om ändring i lagen (1989:185) om arvoden m.m. till riksdagen, dess myndigheter och organ.

Uppdraget är därmed avslutat.

Förändrad organisation för säkerhet, kris- och beredskapsplanering samt säkerhetsöversyn (dnr 280-1400-07/08)

I januari 2008 fattade styrelsen ett principbeslut om förändrad organisation inom riksdagsförvaltningen för säkerhet och om kris- och beredskapsplanering. Utvecklingsarbetet inom säkerhetsområdet har fortsatt. Styrelsen har bl.a. beslutat att förvaltningen ska redovisa förslag till beredskaps- och säkerhetsnivåer för godkännande. Ett sådant förslag presenterades för styrelsen vid dess sammanträde 17 juni.

Uppdraget är därmed avslutat

Översyn av Riksrevisionen (dnr 019-2470-06/07)

Riksdagsstyrelsen beslutade i april 2007 att tillkalla en parlamentariskt sammansatt kommitté, den s.k. Riksrevisionsutredningen, för att följa upp reformen av den statliga revisionen. Utredningen lämnade den 19 november 2008 sitt delbetänkande *Uppföljning av Riksrevisionsreformen – Riksrevisionens styrelse, ledning och hanteringen av effektivitetsgranskningar* till styrelsen. Slutbetänkandet *Uppföljning av Riksrevisionsreformen II - Effektivitetsrevisionen, den årliga revisionen och den internationella verksamheten* lämnades den 12 maj 2009. Med anledning av de båda betänkandena beslutade styrelsen efter remissbehandling att lämna förslag till lagändringar till riksdagen den 21 oktober 2009.

Uppdraget är därmed avslutat

Stödet till riksdagsledamöternas och partigruppernas arbete i riksdagen (dnr 250-1038-06/07)

Riksdagsstyrelsen gav i december 2006 i uppdrag till samhällsvetenskapliga institutionen vid Örebro universitet att göra en uppföljning av stödet till riksdagsledamöternas och partigruppernas arbete i riksdagen. Uppdraget avrapporterades till styrelsen i februari 2008 (2007/08:URF1).

Styrelsen beslutade därefter i mars 2008 att rapporten skulle remitteras till riksdagspartiernas gruppkanslier. Parallellt med detta ärende har även en slutberedning skett av rapporten från arbetsmarknadsutskottets kansli om ansvarsfördelningen mellan partikanslier i riksdagen och riksdagsförvaltningen m.m. (2007/08:URF2). Förslaget presenterades vid riksdagsstyrelsens sammanträde i maj 2009. Resultatet av arbetet genomförs nu successivt. Bland annat har förvaltningen tillsatt en tjänsteman med särskilt ansvar för samordning med riksdagspartiernas gruppkanslier.

Uppdraget är därmed slutredovisat.

Nya mötes- och konferenslokaler, Puckeln (dnr 270-4463-04/05, 252-1284-07/08, 270-3289-07/08)

I mars 2007 fattade styrelsen ett principbeslut om att fortsätta projekteringen för de nya mötes- och konferenslokalerna på Helgeandsholmen. I april beslutade styrelsen om en budget för det fortsatta projekteringsarbetet under 2008.

Stockholms stadsbyggnadsnämnd (SBN) bordlade detaljplaneärendet vid tre på varandra följande möten för att vid sitt möte den 2 oktober 2008 återremittera ärendet till Stockholms stadsbyggnadskontor (SBK). Riksdagsförvaltningens behandling av ärendet vilar i avvaktan på Stockholms stadsbyggnadsnämnds beslut i planärendet.

Handlingsprogram för jämställdhet för valperioden 2006–2010 (dnr 30-31-04/05)

I april 2007 fattade riksdagsstyrelsen beslut om ett handlingsprogram för jämställdhet i riksdagen för valperioden 2006–2010. Programmet ska följas upp och utvärderas före valperiodens slut. Arbetet fortskrider i huvudsak enligt planen, och bl.a. har framtagandet av fördjupad statistik påbörjats. Ett möte på temat jämställdhet och politik genomfördes enligt handlingsplanen under det svenska ordförandeskapet hösten 2009. En rad frukostmöten och seminarier har arrangerats. Den 14 oktober presenterades en analys av utskottspresidiernas sammansättning ur jämställdhetsperspektiv sedan enkammarriksdagen infördes för ordförandekonferensen. Styrelsen fick den 18 november en lägesrapport om arbetet.

Riksdagens nämnder (dnr 049-321-08/09)

Riksdagsstyrelsen gav den 22 oktober 2008 förvaltningen i uppdrag att se över regleringen av riksdagens nämnder. Översynen skulle vara slutförd senast den 31 mars 2009. Styrelsen beslutade den 15 april att förlänga tiden för översynen till den 31 oktober 2009. Översynen av regleringen pågår.

Arbetet ska även samordnas med den pågående översynen av riksdagsförvaltningens instruktion (se nedan). Förvaltningen har för avsikt att återkomma till styrelsen i april 2010.

Översyn av lagen (2006:999) om ekonomiadministrativa bestämmelser för riksdagsförvaltningen m.m. (dnr 250-327-08/09)

Riksdagsstyrelsen gav den 22 oktober 2008 förvaltningen i uppdrag att göra en översyn av de ekonomiadministrativa bestämmelserna på riksdagsområdet. Översynen skulle vara slutförd senast den 31 mars 2009.

Den 15 april fick riksdagsstyrelsen en redovisning av den pågående beredningen och hade inget att invända när det gäller inriktningen av den fortsatta hanteringen av ärendet och inte heller beträffande tidsplanen att slutföra översynen i maj. Utredningens betänkande har remissbehandlats. Resultatet av översynen kommer att samordnas med den beslutade översynen av riksdagsförvaltningens instruktion (se nedan).

Subsidiaritetskontroll m.m. enligt Lissabonfördraget (dnr 019-3041-07/08)

Styrelsen beslutade den 13 juni 2008 att tillkalla en utredare med uppdrag att utarbeta ett förslag om riksdagens hantering av subsidiaritetskontrollen m.fl. förslag enligt Lissabonfördraget. Uppdraget skulle slutredovisas under hösten 2008. Styrelsen beslutade den 17 december 2008 om förlängd utredningstid till den 1 mars 2009. Ett förslag till rapport stämde av med gruppledarna den 25 mars 2009. Uppdraget slutredovisades för styrelsen den 20 maj 2009, och styrelsen beslutade att överlämna utredningens lagförslag till riksdagen för ställningstagande. Riksdagen har sedan sagt ja till styrelsens förslag med två mindre ändringar den 12 november 2009. Beslutet innebär bl.a. ändringar i riksdagsordningen som trädde i kraft den 1 december 2009.

Uppdraget är därmed avslutat.

Miljöledning och uppföljning av betydande miljöaspekter (dnr 233-754-07/08)

Ett miljöledningssystem har etablerats och vidareutvecklats under året. Den 22 april 2009 miljöcertifierades⁸⁸ riksdagsförvaltningen enligt ISO 14001.

Uppdraget är därmed slutredovisat.

Riksdagens fastigheter (dnr 270-2775-2008/09)

Styrelsen beslutade den 17 juni 2009 att ge riksdagsförvaltningen i uppdrag att fortsätta arbetet med att utarbeta en underhålls- och renoveringsplan för riksdagsförvaltningens fastigheter. Styrelsen beslutade samtidigt att uppdra åt

⁸⁸ Se även avsnitt 2.9 Myndighet och arbetsgivare

förvaltningen att ingå hyresavtal för evakueringslokaler i samband med förestående renoverings- och underhållsarbeten i fastigheten Mercurius.

Den 21 oktober 2009 beslutade styrelsen att riksdagsförvaltningen får teckna ett långsiktigt hyreskontrakt för plan 5 i fastigheten *Jakob Större 18*, med inriktning på att lokaliseringen där blir permanent. Styrelsen beslutade också att uppsägningen av hyreskontrakt i fastigheterna *Mercurius 12* och *Cephalus 10* kan inledas samt att avsätta medel för eventuella ersättningar till följd av uppsägningen av hyreskontrakt.

Översyn av riksdagsförvaltningens instruktion (dnr 230-2528-2008/09)

Styrelsen beslutade den 20 maj 2009 att ge förvaltningen i uppdrag att genomföra en översyn av de författningar som reglerar ledningen av riksdagsförvaltningen och ansvarsfördelningen mellan olika organ inom förvaltningen. Riksdagsförvaltningen ska i samband med detta även se över vissa tjänstebemärkingar. Resultatet av översynen ska enligt planen presenteras för styrelsen under våren 2010.

2.12 Anslagsöversikt

Årets anslagsförbrukning

Sammanfattningsvis har 94 % av riksdagsförvaltningens disponibla anslag förbrukats under 2009. Anslagssparandet uppgår till 93 miljoner kronor varav 58 miljoner kronor⁸⁹ avser ledamotsanslaget och 35 miljoner kronor⁹⁰ avser förvaltningsanslaget.

Förbrukningen på anslaget *Stöd till politiska partier* uppgår till 165 miljoner kronor vilket motsvarar 97 % av disponibelt anslag.

Tabell: Anslagsförbrukning (miljoner kronor)

Anslag under utgiftsområde 1	2009	2008	2007
2:1 Riksdagens ledamöter och partier m.m., ramanslag	760,6	762,3	776,2
2:2 Riksdagens förvaltningsanslag, ramanslag	636,5	588,3	740,3 ⁹¹
Summa	1 397,1	1 350,6	1 516,5
6:6 Stöd till politiska partier	165,0	171,9	157,9
Total anslagsförbrukning	1 562,1	1 522,5	1 674,4

Årets anslagssparande

Tabell: Utgående anslagssparande per den 31 december (miljoner kronor)

Anslag under utgiftsområde 1	2009	2008	2007
2:1 Riksdagens ledamöter och partier m.m.	57,6	40,6	25,8
2:2 Riksdagens förvaltningsanslag	35,2	86,8	45,1
Summa	92,8	127,4	70,9
6:6 Stöd till politiska partier	5,2	3,4	17,4
Totalt anslagssparande	98,0	130,8	88,3

Anslag 2:1 Riksdagens ledamöter och partier m.m.

Det uppkomna anslagssparandet, 57,6 miljoner kronor, avseende ledamotsanslaget avser till största delen lägre kostnader för resor, arvoden, pensioner och inkomstgarantier samt för teleadministration och inkommande besök och konferenser.

⁸⁹ Utgör 7 % av disponibelt anslag.

⁹⁰ Utgör 5 % av disponibelt anslag.

⁹¹ I anslagsutfallet ingår engångsinlösen av lån på 161,3 miljoner kronor avseende inlösen av lån för riksbyggnaderna.

Anslag 2:2 Riksdagens förvaltningsanslag

Det uppkomna anslagssparandet, 35,2 miljoner kronor, avseende förvaltningsanslaget avser till största delen löner m.m., IT- och tryckeriverksamhet samt centralt avsatta medel för uppföljning och utvärdering.

Anslag 6:6 Stöd till politiska partier

Enligt lagen (1972:625) om statligt stöd till politiska partier lämnas stöd dels som partistöd, dels som kanslistöd. Riksdagsförvaltningen disponerar anslaget och ansvarar för att stödet betalas ut till de politiska partierna. För 2009 uppvisade anslaget ett anslagssparande på ca 5,2 miljoner kronor.

3 Finansiell redovisning

3.1 Resultaträkning

Resultaträkning (<i>Belopp anges i tkr</i>)	Not	2009-01-01– 2009-12-31	2008-01-01– 2008-12-31
VERKSAMHETENS INTÄKTER			
Intäkter av anslag	1	1 136 380	1 091 768
Intäkter av avgifter och andra ersättningar	2	37 974	40 128
Intäkter av bidrag		115	111
Finansiella intäkter	3	196	3 691
<i>SUMMA</i>		<i>1 174 665</i>	<i>1 135 699</i>
VERKSAMHETENS KOSTNADER			
Kostnader för personal och ledamöter	4	-876 149	-1 138 149
Kostnader för lokaler		-15 199	-16 013
Övriga driftkostnader		-317 444	-277 503
Finansiella kostnader	5	-31 515	-29 051
Avskrivningar		-61 113	-65 110
<i>SUMMA</i>		<i>-1 301 420</i>	<i>-1 525 826</i>
<i>VERKSAMHETSUTFALL</i>		<i>-126 755</i>	<i>-390 127</i>
TRANSFERERINGAR			
Medel som erhållits från statsbudgeten för finansiering av bidrag		432 671	430 728
Medel som erhållits från myndigheter för finansiering av bidrag		-	741
Lämnade bidrag	6	-432 671	-431 468
<i>SALDO</i>		<i>0</i>	<i>0</i>
ÅRETS KAPITALFÖRÄNDRING	7	-126 755	-390 127

3.1 Balansräkning

<i>(Belopp anges i tkr)</i>	<i>Not</i>	2009-12-31	2008-12-31
TILLGÅNGAR			
<i>IMMATERIELLA ANLÄGGNINGSTILLGÅNGAR</i>			
Balanserade utgifter för utveckling		979	0
Rättigheter och andra immateriella anläggningstillgångar		1 568	800
<i>SUMMA IMMATERIELLA ANLÄGGNINGSTILLGÅNGAR</i>	<i>8</i>	<i>2 547</i>	<i>800</i>
<i>MATERIELLA ANLÄGGNINGSTILLGÅNGAR</i>			
Byggnader, mark och annan fast egendom		1 036 355	1 066 868
Förbättringsutgifter på annans fastighet		585	1 138
Maskiner, inventarier, installationer m.m.		92 417	96 826
Pågående nyanläggningar		38 384	28 552
<i>SUMMA MATERIELLA ANLÄGGNINGSTILLGÅNGAR</i>	<i>9</i>	<i>1 167 741</i>	<i>1 193 383</i>
<i>FINANSIELLA ANLÄGGNINGSTILLGÅNGAR</i>			
Andelar i bostadsrättsföreningar		2 159	2 159
<i>SUMMA FINANSIELLA ANLÄGGNINGSTILLGÅNGAR</i>	<i>10</i>	<i>2 159</i>	<i>2 159</i>
<i>FORDRINGAR</i>			
Kundfordringar	<i>11</i>	1 277	1 993
Fordringar hos andra myndigheter	<i>12</i>	16 942	17 886
Övriga fordringar		39	298
<i>SUMMA FORDRINGAR</i>		<i>18 258</i>	<i>20 177</i>
<i>PERIODAVGRÄNSNINGSPOSTER</i>			
Förutbetalda kostnader		24 945	25 465
Övriga upplupna intäkter		500	–
<i>SUMMA PERIODAVGRÄNSNINGSPOSTER</i>	<i>13</i>	<i>25 445</i>	<i>25 465</i>
<i>AVRÄKNING MED STATSVERKET</i>	<i>14</i>	<i>–67 972</i>	<i>–127 425</i>
<i>KASSA OCH BANK</i>			
Behållning räntekonto i Riksgäldskontoret		137 225	184 816
Kassa, plusgiro och bank		30	30
<i>SUMMA KASSA OCH BANK</i>		<i>137 255</i>	<i>184 846</i>
SUMMA TILLGÅNGAR		1 285 433	1 299 405

<i>(Belopp anges i tkr)</i>	<i>Not</i>	2009-12-31	2008-12-31
KAPITAL OCH SKULDER			
<i>MYNDIGHETSKAPITAL</i>			
Statskapital	15	1 003 879	1 034 372
Donationskapital	16	2 345	2 365
Balanserad kapitalförändring	17	-2 184 543	-1 848 150
Kapitalförändring enligt resultaträkningen	7	-126 755	-390 127
<i>SUMMA MYNDIGHETSKAPITAL</i>		<i>-1 305 074</i>	<i>-1 201 540</i>
<i>AVSÄTTNINGAR</i>			
Avsättningar för pensioner och liknande förpliktelser	18	2 282 091	2 185 385
Övriga avsättningar	19	15 000	0
<i>SUMMA AVSÄTTNINGAR</i>		<i>2 297 091</i>	<i>2 185 385</i>
<i>SKULDER M.M.</i>			
Lån i Riksgäldskontoret	20	156 650	149 864
Skulder till andra myndigheter	21	22 371	28 347
Leverantörsskulder		54 825	76 020
Övriga skulder	22	14 198	15 430
<i>SUMMA SKULDER M.M.</i>		<i>248 044</i>	<i>269 661</i>
<i>PERIODAVGRÄNSNINGSPOSTER</i>			
Upplupna kostnader		36 369	35 894
Oförbrukade bidrag		0	195
Övriga förutbetalda intäkter		9 003	9 810
<i>SUMMA PERIODAVGRÄNSNINGSPOSTER</i>	23	<i>45 372</i>	<i>45 900</i>
SUMMA KAPITAL OCH SKULDER		1 285 433	1 299 405
STÄLLDA PANTER		inga	inga
ANSVARSFÖRBINDELSER		inga	inga

3.2 Anslagsredovisning

<i>(Belopp anges i tkr)</i> 2009-12-31	Ingående överföringsbelopp	Årets tilldelning enligt anslagsdirektiv	Medgivet anslagsöver-skridande	Indragning	Totalt disp. belopp	Netto-utgifter	Utgående överföringsbelopp
Anslag 01 2:1, ramanslag <i>(Not 24)</i>	40 627	818 128		-40 627	818 128	-760 564	57 564
<i>Riksdagens ledamöter och partier m.m.</i>	40 627	818 128		-40 627	818 128	-760 564	57 564
Anslag 01 2:2, ramanslag <i>(Not 25)</i>	86 798	645 609		-60 691	671 716	-636 471	35 245
<i>Riksdagens förvaltningsanslag</i>							
<i>Ap 1. Förvaltningskostnader</i>	62 832	600 609		-38 475	624 966	-589 846	35 120
<i>Ap 2 Riksdagens fastigheter</i>	23 966	45 000		-22 216	46 750	-46 625	125
Anslag 26 1:4, Övergångseffekter av kostnads- mässig anslagsavräkning <i>Riksdagsförvaltningen</i>			5 391		5 391	-5 391	
Anslag 01 6:6 Stöd till politiska partier <i>(Not 26)</i>	3 421	170 200		-3 421	170 200	-165 010	5 190
<i>Ap 1. Stöd till politiska partier</i>	3 421	170 200		-3 421	170 200	-165 010	5 190
SUMMA TOTALT	130 846	1 633 937	5 391	-104 739	1 665 435	-1 567 436	97 999

Redovisning mot inkomsttitel

Riksdagsförvaltningen redovisar inte någon inkomsttitel.

Redovisning mot bemyndiganden

	Tilldelad bemyndiganderam	Ingående åtaganden	Utestående åtaganden 2009-12-31	Utestående åtaganden	
				2010	2011
Anslag 1:2:6, ramanslag					
<i>001 Stöd till politiska partier</i>		170 200	-	123 757	123 757

3.3 Finansieringsanalys

<i>(Belopp anges i tkr)</i>	<i>Not</i>	2009-01-01– 2009-12-31	2008-01-01– 2008-12-31
DRIFT			
<i>Kostnader</i>	27	–1 128 562	–1 100 378
Finansiering av drift			
Intäkter av anslag		1 136 380	1 091 768
Intäkter av avgifter och andra ersättningar	28	37 974	39 978
Intäkter av bidrag		115	111
Övriga intäkter		196	3 691
<i>Summa medel som tillförts för finansiering av drift</i>		<i>1 174 665</i>	<i>1 135 549</i>
<i>Minskning av kortfristiga fordringar</i>		1 939	–4 654
<i>Minskning av kortfristiga skulder</i>		–28 930	12 919
Förändring av myndighetskapital hänförlig till övergångseffekter mm	29	23 222	–
Kassaflöde från drift		42 334	43 435
INVESTERINGAR			
Investeringar i materiella tillgångar		–34 671	–69 903
Investeringar i immateriella tillgångar		–2 587	–
<i>Summa investeringsutgifter</i>		<i>–37 258</i>	<i>–69 903</i>
Finansiering av investeringar			
Lån från Riksgäldskontoret		37 421	42 899
– amorteringar		–30 635	–34 954
Ökning/minskning av statskapital med medel som erhållits från/tillförts statsbudgeten		–	–
Försäljning av anläggningstillgångar		–	156
<i>Summa medel som tillförts för finansiering av investeringar</i>		<i>6 786</i>	<i>8 101</i>
Kassaflöde till investeringar		–30 472	–61 802
TRANSFERERINGSVERKSAMHET			
Lämnade bidrag		–432 671	–431 468
<i>Utbetalningar i transfereringsverksamhet</i>		<i>–432 671</i>	<i>–431 468</i>
Finansiering av transfereringsverksamhet			
Medel som erhållits från statsbudgeten för finansiering av bidrag		432 671	430 728
Medel från andra myndigheter för finansiering av bidrag		–	741
<i>Summa medel som erhållits för finansiering av transfereringsverksamhet</i>		<i>432 671</i>	<i>431 468</i>

<i>(Belopp anges i tkr)</i>	<i>Not</i>	2009-01-01– 2009-12-31	2008-01-01– 2008-12-31
Kassaflöde till/från transfereringsverk- samhet		0	0
FÖRÄNDRING AV LIKVIDA MEDEL		11 862	-18 365

<i>(belopp anges i tkr)</i>	<i>Not</i>	2009-01-01– 2009-12-31	2008-01-01– 2008-12-31
SPECIFIKATION AV FÖRÄNDRING AV LIKVIDA MEDEL			
Likvida medel vid årets början		57 421	75 786
Minskning av tillgodohavande i Riksgäldskontoret		-47 591	31 118
Ökning av avräkning med statsverket		59 453	-56 483
Summa förändring av likvida medel		11 862	-18 365
LIKVIDA MEDEL VID ÅRETS SLUT		69 283	57 421

3.4 Tilläggsupplysningar och noter

Alla belopp redovisas i tusentals kronor (tkr) om inget annat anges. Till följd av detta kan summeringsdifferenser förekomma.

Redovisningsprinciper

Tillämpade redovisningsprinciper

Årsredovisningen är upprättad i enlighet med lagen (2006:999) med ekonomiadministrativa bestämmelser m.m. för riksdagsförvaltningen, Riksdagens ombudsmän och Riksrevisionen (REA-lagen) samt föreskriften (RFS 2006:10) om tillämpningen av lagen och riktlinjer (2007:1) till föreskriften.

Riksdagen beslutade den 12 november 2008 om ändringar i 6 § REA-lagen med anledning av bestämmelserna om kostnadsmässig anslagsavräkning. Lagändringen trädde i kraft den 1 januari 2009.

Efter brytdagen har fakturor överstigande 100 000 kronor bokförts som periodavgränsningsposter. Motsvarande beloppsgräns föregående år var 50 000 kronor.

Lagen (2005:590) om insyn i vissa finansiella förbindelser m.m. bedöms inte tillämplig för riksdagsförvaltningen.

Ändrade redovisningsprinciper

De nya reglerna om kostnadsmässig anslagsavräkning fr.o.m. den 1 januari 2009 innebär att kostnader, inte utgifter, avräknas anslag.

För att anslagsmässigt hantera periodiseringar som gjordes i årsbokslutet 2008 fick riksdagsförvaltningen tillgång till en anslagspost under det särskilda anslaget utgiftsområdet 26 01 004, *Övergångseffekter av kostnadsmässig avräkning*.

Periodiseringar, 5 391 tkr tillhörande förvaltningsanslaget, har inte påverkat resultaträkningen under år 2009, utan bokförts direkt mellan posten *Balanserad kapitalförändring* och det särskilda anslaget.

De periodiseringar som avsåg ledamotsanslaget, 13 054 tkr, har tillgodoförts detta anslag och är därmed en del av årets anslagssparande för ledamotsanslaget. Nettot av övergångseffekten blev således 7 663 tkr.

Semesterdagar som intjänats före år 2009 avräknas anslaget först vid uttaget enligt undantagsbestämmelsen. Utgående balans år 2008, 28 848 tkr, har år 2009 minskat med 4 011 tkr.

Avsättningar för riksdagsledamöternas pensioner och inkomstgarantier undantogs från bestämmelserna om kostnadsmässig anslagsavräkning.

Värderingsprinciper

Anläggningstillgångar

Investeringar som huvudsakligen syftar till att bevara riksbyggnaderna på Helgeandsholmen finansieras med anslag i stället för med lån i Riksgäldskontoret.

Materiella anläggningstillgångar

Anläggningstillgångar med en anskaffningskostnad på minst 20 000 kronor och en beräknad ekonomisk livslängd på tre år eller längre bokförs som materiell anläggningstillgång.

Immateriella anläggningstillgångar

För immateriella anläggningstillgångar är motsvarande beloppsgräns 500 000 kronor och en beräknad ekonomisk livslängd på 5 år eller längre. Förbättringsutgifter på annans fastighet bokförs som anläggningstillgång om utgiften överstiger 100 000 kronor.

Pågående arbeten

Pågående arbeten värderas med avseende på om de ska bokföras som anläggningstillgång eller ej vid tidpunkten då lån kan tas upp för lånefinansierade anläggningstillgångar. Vid större investeringar ingår även internt nedlagd tid samt ränta under byggnadstiden på kredit hos Riksgäldskontoret.

Tillämpade avskrivningstider

Anläggningstillgångarna skrivs av över den bedömda ekonomiska livslängden från den månad som tillgången kan tas i bruk. Investeringar i egna fastigheter skrivs av under den återstående ekonomiska livslängden för de berörda fastigheterna.

Tabell: Tillämpade avskrivningstider

Typ av anläggningstillgång	Avskrivningstid
IMMATERIELLA ANLÄGGNINGSTILLGÅNGAR	
Balanserade utgifter för utveckling	3 år
Rättigheter och andra immateriella anläggningstillgångar	3–10 år
MATERIELLA ANLÄGGNINGSTILLGÅNGAR	
<i>Byggnader, mark och annan fast egendom</i>	<i>50 år</i>
Byggnadsinventarier	3–30 år
Förbättringsutgifter på annans fastighet	3–10 år
Maskiner, inventarier, installationer m.m.	3–10 år

Bärbara datorer för ledamöter och tjänstemän redovisas inte som anläggningstillgång, eftersom den förväntade ekonomiska livslängden bedöms vara kortare än tre år.

Fordringar

Fordringar har tagits upp med de belopp som efter individuell prövning beräknas bli betalda. Utländska fordringar omräknas enligt växelkursen på balansdagen.

Avsättningar för pensioner och liknande förpliktelser

Pensioner och inkomstgarantier till riksdagsledamöter regleras i stadgan den 21 februari 1941 (nr 98), ersättningsstadgan (1971:1197), lagen (1988:589) med tillämpningsföreskrifter (RFS 1988:3) och lagen (1994:1065) med tillämpningsföreskrifter (RFS 2006:6).

Avsättningar för ledamöternas ålderspensioner, egenlivränta och inkomstgarantier redovisades för första gången 2007 som avsättningar i balansräkningen. För 2008 beräknades även ett belopp avseende EU-parlamentarikernas ålderspension, egenlivränta och kompletterande efterlevandepension samt riksdagsledamöternas kompletterande efterlevandepension. För 2009 redovisas EU-parlamentarikernas pensioner mm i posten för *Pensionsavsättning till ledamöter som lämnat riksdagen*.

Tjänstemännens pensioner

Under posten *Avsättning för pensioner och liknande förpliktelser* redovisas avtalade pensioner till egen personal som beviljats delpension. Från och med 2009 anslagsavräknas pensionsskulden vid beslutstillfället, detta som följd av kostnadsmässig anslagsavräkning.

Pensioner till övriga tjänstemän vid riksdagsförvaltningen betalas genom Statens pensionsverk (SPV). Denna pensionsskuld redovisas i likhet med andra statliga myndigheters i SPV:s balansräkning.

Riksdagsledamöternas pensioner

Avsättning för pensionsförpliktelser till ledamöter som lämnat riksdagen redovisas till det försäkringstekniska värdet av pensionsåtaganden som beräknats av SPV i enlighet med gällande regelverk för affärsverk. Riktlinjerna innehåller ränteantagandet 1,8 % per år. SPV har beräknat pensionsskulden dels för de pensioner som utbetalas av SPV, dels för de pensioner som riksdagsförvaltningen beviljat men som ännu inte är under utbetalning.

Avsättning för intjänade pensionsförpliktelser för ledamöter som för närvarande sitter i riksdagen har gjorts enligt SPV:s modell under antagandet att alla ledamöter kvarstår i riksdagen under hela mandatperioden, dvs. fram till nästa val 2010.

Riksdagsförvaltningen betalar särskild löneskatt på utbetalda pensioner; avsättningarna inkluderar därför sociala avgifter.

Riksdagsledamöters inkomstgarantier

Avsättningar för beslutade inkomstgarantier (inklusive sociala avgifter) till ledamöter har gjorts med ett belopp motsvarande förväntade framtida utbetalningar t.o.m. 2022. Avsättning görs baserat på de av ledamöterna anmälda förhållandena och på de inkomstgarantibelopp som gällde i januari 2009. Beloppet är nuvärdesberäknat med en diskonteringsfaktor på 3 %. Ingen uppräknings har gjorts för eventuella kommande prisbasbeloppshöjningar.

Skulder m.m.

Skulder har tagits upp med sina nominella belopp. Utländska skulder omräknas enligt växelkursen på balansdagen.

Övrig information

Sjukfrånvaro

Sjukfrånvaron redovisas i resultatredovisningen under avsnittet *Organisation och personal*.

Noter (tkr)

Resultaträkning

	2009	2008
Not 1 Intäkter av anslag		
Utgifter enligt anslagsavräkningen	1 567 436	1 522 496
Minskning av intjänad semesterlöneskuld före 2008	-4 011	-
Korrigerings i samband med utredning av avräkning med statsverket	-2 037	-
Total övergångseffekt	7 663	-
Medel som erhållits från statsbudgeten för finansiering av bidrag	-432 671	-430 728
Summa	1 136 380	1 091 768
Not 2 Intäkter av avgifter och andra ersättningar		
Intäkter av hyror	18 376	19 027
Intäkter av försäljningsverksamhet	13 600	13 414
Övrigt	5 998	7 687
Summa	37 974	40 128

	2009	2008
Not 3 Finansiella intäkter		
Ränteintäkter från Riksgäldskontoret	123	3 561
Övrigt	73	131
Summa	196	3 691

Den stora minskningen avseende ränteintäkter från Riksgäldskontoret beror på en under året lägre räntesats. Dessutom har ränta på återbetalat anslagssparande erlagts med 605 tkr vilket minskat ränteintäkterna.

Not 4 Kostnader för personal och ledamöter

Kostnader för ledamöter (inklusive sociala avgifter)	-520 840	-773 655
Kostnader för personal (inklusive sociala avgifter)	-355 309	-364 494
Summa	-876 149	-1 138 149
varav löne- och arvodeskostnader, exklusive sociala avgifter	-585 984	-766 879

I delposten, *Kostnader för ledamöter*, ingår förutom årets ledamotsarvoden även förändringen av de beräknade beloppen för riksdagsledamöternas ålderspensioner, egenlivränta och kompletterande efterlevandepension.

I beloppet för 2008 ingår effekterna av förändrade ränte- och dödlighetsantaganden för beräkning av pensioner.

Not 5 Finansiella kostnader

Räntekostnader till Riksgäldskontoret	-1 017	-5 025
Räntekostnader avsättning pensioner till ledamöter	-30 400	-24 000
Övrigt	-98	-26
Summa	-31 515	-29 051

I posten *Finansiella kostnader* ingår beräknade räntekostnader för avsättning till ledamöternas pensioner.

Not 6 Lämnade bidrag

Stöd till politiska partier	-165 010	-171 885
Stöd till partigrupperna i riksdagen	-249 642	-244 371
Nordiska rådet	-14 035	-12 323
IPU	-1 211	-951
OSSE	-949	-883
Övrigt	-1 824	-1 055
Summa	-432 671	-431 468

	2009	2008
Not 7 Årets kapitalförändring		
Amorteringar, påverkar ej kapitalförändringen from 2009	–	34 954
Avskrivningar anslagsfinansierade anläggningstillgångar	–30 477	–65 110
Förändring av periodiseringar pensioner och liknande förpliktelser	–65 878	–335 900
Räntekostnader avseende pensioner	–30 400	–24 000
Förändring av övriga periodiseringar	–	–72
Summa	–126 755	–390 127

I beloppet för *Förändring av periodiseringar pensioner och liknande förpliktelser* 2008 ingår effekterna av förändrade ränte- och dödlighetsantaganden för beräkning av pensioner.

Balansräkning

Not 8 Immateriella anläggningstillgångar

Balanserade utgifter för utveckling

IB Anskaffningar	32 645	32 645
Årets anskaffningar	979	–
Tidigare års avskrivningar	–32 645	–14 412
Tidigare års nedskrivningar	–	–18 233
Bokfört värde	979	0

Rättigheter och andra immateriella anläggningstillgångar

IB Anskaffningar	5 045	5 045
Årets anskaffningar	1 609	–
Tidigare års avskrivningar	–4 245	–3 223
Årets avskrivningar	–841	–1 022
Bokfört värde	1 568	800
Summa bokfört värde immateriella anläggningstillgångar	2 547	800

Not 9 Materiella anläggningstillgångar

Byggnader och mark

IB Anskaffningar	1 583 047	1 550 403
Fört från <i>Pågående nyanläggningar</i>	–	26 908
Årets anskaffningar	650	5 736
Tidigare års avskrivningar	–516 179	–485 140
Årets avskrivningar	–31 163	–31 039
Bokfört värde	1 036 355	1 066 868

Taxeringsvärden	227 218	227 218
------------------------	----------------	----------------

Flertalet av fastigheterna är taxerade som specialenhet allmän byggnad, vilket innebär att de inte åsatts något taxeringsvärde. Fastigheter med taxeringsvärde är Iason 1, Milon 9, Kvas-ten 8, Aurora 2 och Ormsaltaren 6.

	2009	2008
Förbättringsutgifter på annans fastighet		
IB Anskaffningar	6 950	6 950
Tidigare års avskrivningar	-5 812	-5 159
Årets avskrivningar	-553	-653
Bokfört värde	585	1 138
Maskiner, inventarier, installationer m.m.		
IB Anskaffningar	332 968	339 410
Fört från Pågående nyanläggningar	5 208	2 271
Årets anskaffningar	18 981	17 330
Utrangeringar	-12 844	-26 043
Tidigare års avskrivningar	-236 143	-229 354
Årets avskrivningar	-28 475	-32 396
Korrigeringar av tidigare års avskrivningar	12 723	25 607
Bokfört värde	92 417	96 826
Pågående nyanläggningar		
IB Anskaffningar	28 552	10 893
Årets anskaffningar	15 040	46 837
Avslutade	-5 208	-29 178
Bokfört värde	38 384	28 552
Summa bokfört värde materiella anläggningstillgångar	1 167 741	1 193 383
<p>Posten <i>Pågående nyanläggningar</i> består av upparbetade kostnader för de nya mötes- och konferenslokaler som planeras på Helgeandsholmen, det s.k. Puckelnprojektet, 18 922 tkr och reservkraft för datorhallar, UPS-projektet, 19 462 tkr.</p>		
Not 10 Finansiella anläggningstillgångar		
Andelar i bostadsrättsföreningar, bokfört värde	2 159	2 159
Uppskattat marknadsvärde	48 158	48 158
Not 11 Kundfordringar		
Kundfordringar	1 277	1 993
Summa	1 277	1 993

Skillnaden mellan åren beror på att hyresavisering skedde i januari 2010, därav ingen hyresfordran i bokslutet.

	2009	2008
Not 12 Fordringar hos andra myndigheter		
Mervärdesskattefordran	15 387	16 743
Övrigt	1 555	1 144
Summa	16 942	17 886
Not 13 Periodavgränsningsposter		
Årskort flyg	2 177	2 841
Årskort tåg	10 067	9 460
Övrigt	13 201	13 165
Summa	25 445	25 465
Not 14 Avräkning med statsverket		
Anslag i icke räntebärande flöde		
Ingående balans	0	0
Redovisat mot anslag	165 010	171 885
Medel hänförliga till transfereringar m.m. som betalats till icke räntebärande flöde	-165 010	-171 885
Fordringar/Skulder avseende anslag i icke räntebärande flöde	0	0
Anslag i räntebärande flöde		
Ingående balans	-127 425	-70 942
Redovisat mot anslag	1 402 426	1 350 611
Anslagsmedel som tillförts räntekonto	-1 367 810	-1 407 094
Fordran semesterlöneskuld 2008	28 848	-
Förändring av semesterlöneskuld 2008	-4 011	-
Fordringar/Skulder avseende anslag i räntebärande flöde	-67 972	-127 425
Summa Avräkning med statsverket	-67 972	-127 425
Not 15 Statskapital		
Ingående balans	1 034 372	615 791
Under året anskaffat statskapital	-	-
Under året utskiftat statskapital	-	-
Fört från föregående års kapitalförändring via balanserad kapitalförändring	-30 493	-15 121
Under året omfört till statskapital från balanserad kapitalförändring	-	433 702
Utgående balans	1 003 879	1 034 372

	2009	2008
Not 16 Donationskapital		
Ingående balans	2 365	2 385
Fört från föregående års kapitalförändring via balanserad kapitalförändring	-20	-20
Utgående balans	2 345	2 365
Not 17 Balanserad kapitalförändring		
Ingående balans	-1 848 151	-1 230 674
Föregående års kapitalförändring	-390 127	-36 233
Fört till statskapital från föregående års kapitalförändring	30 493	15 121
Fört till donationskapital från föregående års kapitalförändring	20	20
Avgår skuld avseende semesterdagar intjänade före 2009	28 848	-
Avgår övergångseffekter kostnadmässig anslagsavräkning	-7 663	-
Anskaffningar statskapital	-	-646 664
Avskrivningar statskapital	-	212 961
Korrigerig i samband med utredning av avräkning med statsverket	2 037	-
Avsättningar för ledamöternas inkomstgarantier och pensioner	-	-162 682
Utgående balans	-2 184 543	-1 848 151

Den balanserade kapitalförändringen för 2009 består av avsättningar för ledamöternas inkomstgarantier och pensioner samt avskrivningar av anslagsfinansierade anläggningstillgångar.

Den balanserade kapitalförändringen från 2008 har reglerats i samband med övergången till kostnadmässig anslagsavräkning dels genom överföring till konto *Ingående balans fordran semesterlöneskuld*, 28 848 tkr, och dels genom överföring till konto *Övergångseffekter av kostnadmässig avräkning*, 5 391 tkr, samt genom överföring till konto *Riksdagens ledamöter* 13 054 tkr.

	2009	2008
Not 18 Avsättningar för pensioner och liknande förpliktelser		
<i>Deltidspensioner för tjänstemän</i>		
Ingående avsättning	843	793
Årets pensionskostnad	868	649
Årets pensionsutbetalningar	-440	-600
Utgående avsättning	1 271	843
<i>I ovanstående belopp ingår sociala avgifter med</i>	<i>249</i>	<i>165</i>
 <i>Pensionsavsättning till ledamöter som lämnat riksdagen</i>		
Ingående avsättning	1 241 500	1 074 000
Fört från Pensionsavsättning till EU-parlamentariker	52 148	-
Avsatt till pensioner	76 093	61 384
Årets pensionskostnad	80 007	218 305
Årets pensionsutbetalningar	-61 547	-60 042
Utgående avsättning	1 388 201	1 293 648
<i>I ovanstående belopp ingår sociala avgifter med</i>	<i>271 027</i>	<i>252 566</i>
 <i>Pensionsavsättning till ledamöter som tjänstgör i riksdagen</i>		
Ingående avsättning	718 660	450 000
Avsatt till pensioner	62 091	49 150
Årets pensionskostnad	15 064	219 510
Utgående avsättning	795 815	718 660
<i>I ovanstående belopp ingår sociala avgifter med</i>	<i>155 372</i>	<i>140 308</i>
 <i>Pensionsavsättning till EU-parlamentariker</i>		
Ingående avsättning	52 148	-
Avsatt till pensioner	-	52 148
Fört till Pensionsavsättning till ledamöter som lämnat riksdagen	-52 148	-
Årets pensionskostnad	-	1 024
Årets pensionsutbetalningar	-	-1 024
Utgående avsättning	-	52 148
<i>I ovanstående belopp ingår sociala avgifter med</i>	<i>-</i>	<i>10 181</i>

Fr.o.m. 2009-07-01 upparbetar EU-parlamentarikerna sina pensionsrätter i EU-parlamentet, dvs. inga nya pensionsrätter upparbetas i det svenska systemet. Tidigare års pensionsavsättning för EU-parlamentariker har överförts till *Pensionsavsättning till ledamöter som lämnat riksdagen*.

	2009	2008
<i>Inkomstgaranti för ledamöter som lämnat riksdagen</i>		
Ingående avsättning	120 086	138 000
Utfästa inkomstgarantier	–	–
Årets kostnad för inkomstgarantier	8 368	14 239
Årets utgifter för inkomstgarantier	<u>–31 650</u>	<u>–32 153</u>
Utgående avsättning	96 804	120 086
<i>I ovanstående belopp ingår sociala avgifter med</i>	<i>23 412</i>	<i>29 043</i>
Summa Avsättningar för pensioner och liknande förpliktelser	2 282 091	2 185 385

Not 19 Övriga avsättningar

Övriga avsättningar	<u>15 000</u>	<u>0</u>
Utgående balans	15 000	0

Avsättningar för eventuella ersättningar till följd av uppsägning av hyreskontrakt i samband med renovering och underhåll av fastigheterna Cephalus och Mercurius har gjorts med 15 000 tkr.

Not 20 Lån i Riksgäldskontoret

Ingående balans	149 864	141 920
Under året upptagna lån	37 421	42 899
Årets amorteringar	<u>–30 635</u>	<u>–34 954</u>
Utgående balans	156 650	149 864
<i>Av riksdagen beviljad låneram (enl. anslagsdirektiv)</i>	<i>300 000</i>	<i>300 000</i>

Not 21 Skulder till andra myndigheter

Arbetsgivaravgift	12 525	13 047
Statens pensionsverk	2 620	9 919
Övrigt	<u>7 226</u>	<u>5 381</u>
Summa skulder till andra myndigheter	22 371	28 347

Not 22 Övriga skulder

Personalens källskatt	14 082	14 789
Övrigt	<u>116</u>	<u>641</u>
Summa övriga skulder	14 198	15 430

Not 23 Periodavgränsningsposter

Semesterlöner	19 164	19 201
Sociala avgifter	9 429	10 651
Förutbetalda intäkter hyror och prenumerationer	9 003	9 810
Övrigt	<u>7 776</u>	<u>6 238</u>
Summa periodavgränsningsposter	45 372	45 900

	2009	2008
Anslagsredovisning		
Not 24 Uo 01 2:1 Riksdagens ledamöter och partier m.m.		
Av riksdagen beviljad anslagskredit (5 % 2008 och 2009)	40 906	38 857
Not 25 Uo 01 2:2 Riksdagens förvaltningsanslag		
Av riksdagen beviljad anslagskredit (3 % 2008 och 2009)	19 368	18 899
Not 26 Anslag 01 6:6 Stöd till politiska partier		
Av riksdagen beviljad anslagskredit (3 % 2008 och 2009)	5 106	5 106
Finansieringsanalys		
Not 27 Kostnader		
Verksamhetens kostnader enligt resultaträkningen	-1 301 420	-1 525 826
– avgår avskrivningar	61 113	65 110
– avgår årets förändringar av avsättningar för pensioner mm	111 705	359 909
– avgår realisationsförlust	40	429
Summa	-1 128 562	-1 100 378
Not 28 Intäkter av avgifter och andra ersättningar		
Intäkter av avgifter enligt resultaträkningen	37 974	40 128
– avgår realisationsvinster	0	-150
Summa	37 974	39 978
Not 29 Förändring av Myndighetskapital hänförlig till övergångseffekter mm		
Total övergångseffekt	-7 663	-
Korrigerig i samband med utredning av avräkning med statsverket	2 037	-
Överförd fordran till konto 1780 avseende semesterlöneskuld t.o.m 2008	28 848	-
Summa	23 222	-

3.5 Sammanställning över väsentliga uppgifter

(Belopp anges i tkr)

	2009	2008	2007	2006	2005
Låneram i Riksgäldskontoret					
Beviljad	300 000	300 000	300 000	450 000	450 000
Utnyttjad	156 650	149 864	141 919	272 731	132 666
Kontokredit hos Riksgäldskontoret					
Beviljad	146 373	140 709	150 486	135 483	129 490
Maximalt utnyttjad	–	–	27 823	74 660	31 884
Räntekonto Riksgäldskontoret					
Ränteintäkter	12392	3 561	2 161	348	684
Räntekostnader	–	–	–	–441	–46
Avgiftsintäkter					
<i>Avgiftsintäkter som disponeras</i>					
Avgiftsintäkter	37 974	40 128	38 941	54 935	58 518
Beräknat belopp i anslagsdirektivet	–	–	–	–	–
Anslagskredit					
<i>Beviljad</i>					
Riksdagens ledamöter och partier m.m.	40 906	38 857	38 556	23 115	21 759
Riksdagsförvaltningens förvaltningskostnader	19 398	18 899	22 012	17 530	17 088
Stöd till politiska partier	5 106	5 106	5 106	5 106	1 702
<i>Utnyttjad anslagskredit</i>					
Riksdagens ledamöter och partier m.m.	–	–	–	–	–
Riksdagsförvaltningens förvaltningskostnader	–	–	–	–	–
Stöd till politiska partier	–	–	–	–	–
Anslagssparande					
<i>Ramanslag</i>					
Riksdagens ledamöter och partier m.m.	57 564	40 627	25 768	30 855	44 454
Riksdagsförvaltningens förvaltningskostnader	35 245	86 798	45 174	51 727	61 191
Stöd till politiska partier	5 190	3 421	17 422	5 680	109

⁹² Den stora minskningen avseende ränteintäkter från Riksgäldskontoret beror på en under året lägre räntesats. Dessutom har ränta på återbetalat anslagssparande erlagts med 605 tkr vilket minskat ränteintäkterna.

	2009	2008	2007	2006	2005
Bemyndiganden					
Tilldelad ram	170 200	170 200	ingen	ingen	ingen
Utestående åtaganden	123 757	123 757	inga	inga	inga
Personal					
Medelantal anställda (st)	665	664	659	655	646
Antalet årsarbetskrafter (st)	602	600	591	582	582
Driftkostnad per årsarbetskraft ⁹³	1 063	986	976	1 023	987
Kapitalförändring					
Årets kapitalförändring	-126 755	-390 127	-36 233	-19 322	-31 100
Balanserad kapitalförändring	-2 184 543	-1 848 150	-1 230 674	754 815	785 895

⁹³ Med driftkostnad avses personalkostnader, övriga driftkostnader enligt resultaträkningen samt lokal- och fastighetskostnader exklusive avskrivningar och alla direkt hänförliga kostnader avseende riksdagsledamöter. Driftkostnaden för jämförelseåren har räknats om.

Nedan redovisas riksdagsstyrelsens ledamöters uppdrag som styrelse- och rådsledamöter i andra statliga myndigheter och uppdrag som styrelseledamöter i aktiebolag samt ersättningar utbetalade av riksdagsförvaltningen under 2009.

Riksdagsstyrelsens ledamöter den 31 december 2009

Per Westerberg (m), ordförande

Ersättning: 1 647 393 kr

Sven-Erik Österberg (s), ledamot

Ersättning: 762 027 kr

Lars Lindblad (m), ledamot

Ersättning: 759 443 kr

Leif Jakobsson (s), ledamot

Ersättning: 788 792 kr

Övriga uppdrag:

Sabo AB, ordförande

MKB Fastighets AB, suppleant

Margareta Pålsson (m), ledamot

Ersättning: 776 143 kr

Övriga uppdrag:

Länsstyrelsen i Skåne län, ledamot

Förvaltningsstiftelsen för SVT, SR och

UR, ledamot

Skolverket 2009-07-01

Berit Andnor (s), ledamot

Ersättning: 920 600 kr

Morgan Johansson (s), ledamot

Ersättning: 620 895 kr

Magdalena Andersson (m), ledamot

Ersättning: 718 038 kr

Övriga uppdrag:

Stiftelsen Fria Media, ledamot

Nationella Donationsrådet, ledamot

Roger Tiefensee (c), ledamot

Ersättning: 755 691 kr

Johan Pehrson (fp), ledamot

Ersättning: 759 991 kr

Övriga uppdrag:

Riksbankens Jubileumsfond, suppleant

Margareta Israelsson (s), ledamot

Ersättning: 753 250 kr

Kristina Zakrisson (s), suppleant

Ersättning: 638 510 kr

Hillevi Engström (m), suppleant

Ersättning: 798 467 kr

Övriga uppdrag:

AB Dina försäkringar, suppleant

Rikspolisstyrelsens styrelse, ledamot

Tone Tingsgård (s), suppleant

Ersättning: 663 722 kr

Jan-Evert Rådström (m), suppleant

Ersättning: 771 122 kr

Övriga uppdrag:

Vägverkets styrelse, ledamot

Karl Gustav Abramsson (s), suppleant

Ersättning: 684 321 kr

Övriga uppdrag:

Vilhelmina Bostäder AB, vice ordförande

Västerbotten Tele och Data AB, ordförande

Polismyndigheten i Västerbottens län, ordförande

Ekobrottsmyndighetens insynsråd, ledamot

Alf Eriksson (s), suppleant

Ersättning: 686 166 kr

Övriga uppdrag:

Gentekniknämnden, ledamot

Riksrevisionen, ledamot

Oljekrisnämnden, ledamot

Bertil Kjellberg (m), suppleant

Ersättning: 672 236 kr

Övriga uppdrag:

Advokatfirman Bertil Kjellberg AB, ledamot

mot

Annika Carlsson (c), suppleant

Ersättning: 668 213 kr

Övriga uppdrag:

Randello Invest AB, ledamot

Allan Widman (fp), suppleant

Ersättning: 666 130 kr

Övriga uppdrag:

Malmö kommunfullmäktige, ledamot

Elisebeht Markström (s), suppleant

Ersättning: 691 658 kr

Övriga uppdrag:

Kriminalvårdens insynsråd, ledamot

Nationellt centrum för kvinnofrid, ledamot

Nämnden för brottsskadeersättning, ledamot

Anders Forsberg, riksdagsdirektör

Ersättning: 1 164 768 kr

Övriga uppdrag:

Stiftelsen VJS, ordförande

4 Bilaga till årsredovisningen

Nedan redogörs för behandlingen under år 2009 av riksdagens skrivelser till riksdagsstyrelsen.

Riksmötet 2009/10

Rskr. nr 165 till riksdagsstyrelsen (nr 163 till regeringen, nr 164 till Riksrevisionens styrelse)

Proposition 2009/10:1 Budgetpropositionen för 2010

Motioner

Betänkande 2009/10:FiU2

Protokoll 2009/10:52

Skrivelsen är slutbehandlad.

Rskr. nr 138 till riksdagsstyrelsen (nr 137 till regeringen)

Betänkande 2009/10:KU33

Protokoll 2009/10:48, 49

Genomförda lagändringar:

Lag. (2009:1575) om ändring i riksdagsordningen med ikraftträdande den 1 dec 2009.

Skrivelsen är slutbehandlad.

Rskr. nr 119 till riksdagsstyrelsen (nr 118 till regeringen)

2009/10:RS1 Riksdagsledamöternas pensionssystem

Betänkande 2009/10:KU12

Protokoll 2009/10:42, 46

Genomförda lagändringar:

Lag (2009:1582) om ändring i lagen (1994:1065) om ekonomiska villkor för riksdagens ledamöter med ikraftträdande den 1 jan. 2010.

Lag (2009:1583) om ändring i lagen (1994:1065) om ekonomiska villkor för riksdagens ledamöter med ikraftträdande den 31 dec. 2009.

Lag (2009:1584) om ändring i lagen (1996:304) om arvode m.m. till Sveriges ledamöter av Europaparlamentet med ikraftträdande den 31 dec. 2009.

Lag (2009:1585) om upphävande av lagen (1996:304) om arvode m.m. till Sveriges ledamöter av Europaparlamentet.

Lag (2009:1586) om ändring i lagen (1989:186) om överklagande av administrativa beslut av riksdagsförvaltningen och riksdagens myndigheter med ikraftträdande den 1 jan. 2010.

Lag (2009:1587) om ändring i lagen (1993:1426) med instruktion för Riksdagens arvodesnämnd med ikraftträdande den 1 jan. 2010.

Lag (2009:1588) om ändring i lagen (2000:419) med instruktion för riksdagsförvaltningen med ikraftträdande den 1 jan. 2010.

Skrivelsen är slutbehandlad.

Rskr. nr 97 till riksdagsstyrelsen (nr 91–96 till regeringen, nr 98 till riksdagens ombudsmän)

Proposition 2009/10:1 Budgetpropositionen för 2010, 2009/10:RS2 Riksdagsförvaltningens årsredovisning för verksamhetsåret 2008

Motioner

Betänkande 2009/10:KU1

Protokoll 2009/10:38

Genomförda lagändringar:

Lag (2009:1528) om ändring i lagen (1999:1209) om stöd till riksdagsledamöternas och partigruppernas arbete i riksdagen med ikraftträdande den 1 jan. 2010.

Skrivelsen är slutbehandlad.

Rskr. nr 68 till riksdagsstyrelsen (nr 69 till regeringen)

2009/10:RS3 Sammanträdesarvode till tillfälliga ersättare i EU-nämnden m.m.

Betänkande 2009/10:KU6

Protokoll 2009/10:33, 37

Genomförda lagändringar:

Lag (2009:1446) om ändring i lagen (1989:185) om arvoden m.m. för uppdrag inom riksdagen, dess myndigheter och organ med ikraftträdande den 1 jan. 2010.

Skrivelsen är slutbehandlad.

Rskr. nr 40 till riksdagsstyrelsen (nr 41 till regeringen)

2009/10:RS4 Tillämpningen av Lissabonfördraget i riksdagen

Betänkande 2009/10:KU2

Protokoll 2009/10:28

Genomförda lagändringar:

Lag (2009:1332) om ändring i riksdagsordningen med ikraftträdande den 1 dec. 2009.

Skrivelsen är slutbehandlad.

Rskr. nr 9 till riksdagsstyrelsen (nr 10 till regeringen)

2008/09:RS3 Inkomstgaranti och jobbskatteavdrag

Betänkande 2009/10:KU3

Protokoll 2009/10:18

Genomförda lagändringar:

Lag (2009:1027) om ändring i lagen (1994:1065) om ekonomiska villkor för riksdagens ledamöter med ikraftträdande den 1 jan. 2010.

Lag (2009:1028) om ändring i lagen (1996:304) om arvode m.m. till Sveriges ledamöter av Europaparlamentet med ikraftträdande den 31 jan. 2009.

Skrivelsen är slutbehandlad.

Riksmötet 2008/09

Rskr. nr 307 till riksdagsstyrelsen (nr 305-306 till regeringen)

Proposition 2008/09:100 2009 års ekonomiska vårproposition

Betänkande 2008/09:KU26

Protokoll 2008/09:134

Genomförda lagändringar:

Lag (2009:928) om ändring i riksdagsordningen med ikraftträdande den 1 okt. 2009.

Skrivelsen är slutbehandlad.

Rskr. nr 287 till riksdagsstyrelsen (nr 286 till regeringen)

Proposition 2008/09:184 Ekonomiska villkor för ledamöter av Europaparlamentet

Motioner

Betänkande 2008/09:KU25

Protokoll 2008/09:129, 130

Genomförda lagändringar:

Lag (2009:677) om ändring i offentlighets- och sekretesslagen (2009:400) med ikraftträdande den 14 juli 2009.

Lag (2009:678) om ändring i folkbokföringslagen (1991:481) med ikraftträdande den 14 juli 2009.

Lag (2009:680) om ändring i lagen (1996:304) om arvode m.m. till Sveriges företrädare i Europaparlamentet med ikraftträdande den 14 juli 2009.

Lag (2009:681) om ändring i lagen (1989:186) om överklagande av administrativa beslut av riksdagsförvaltningen och riksdagens myndigheter med ikraftträdande den 14 juli 2009.

Lag (2009:682) om ändring i lagen (2000:419) med instruktion för riksdagsförvaltningen med ikraftträdande den 14 juli 2009.

Lag (2009:683) om ändring i lagen (1993:1426) med instruktion för Riksdagens arvodesnämnd med ikraftträdande den 14 juli 2009.

Skrivelsen är slutbehandlad.

Rskr. nr 181 till riksdagsstyrelsen (nr 180 till regeringen)

2008/09:RS1 Riksdagsordningsfrågor m.m.

Motioner

Betänkande 2008/09:KU14

Protokoll 2008/09:77, 78

Genomförda lagändringar:

Lag (2009:175) om ändring i lagen (1986:765) med instruktion för Riksdagens ombudsmän med ikraftträdande den 1 april 2009.

Lag (2009:176) om ändring i riksdagsordningen med ikraftträdande den 1 april 2009.

Lag (2009:177) om ändring i lagen (1989:186) om överklagande av administrativa beslut av riksdagsförvaltningen och riksdagens myndigheter med ikraftträdande den 1 april 2009.

Lag (2009:178) om ändring i lagen (1994:1065) om ekonomiska villkor för riksdagens ledamöter med ikraftträdande den 1 april 2009.

Lag (2009:179) om ändring i lagen (1989:186) om överklagande av administrativa beslut av riksdagsförvaltningen och riksdagens myndigheter med ikraftträdande den 1 april 2009.

Skrivelsen är slutbehandlad.

Rskr. nr 162 till riksdagsstyrelsen

Motioner

Betänkande 2008/09:KU8

Protokoll 2008/09:64

Skrivelsen är slutbehandlad.

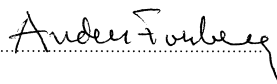
Myndighetens chef godkänner härmed årsredovisningen avseende 2009

Jag intygar att årsredovisningen ger en rättvisande bild av verksamhetens resultat samt av kostnader, intäkter och myndighetens ekonomiska ställning.

Stockholm 2010-02-17

Anders Forsberg

Riksdagsdirektör

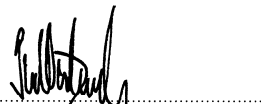

Riksdagsstyrelsens ledamöter godkänner härmed årsredovisningen avseende år 2009

Vi intygar att årsredovisningen ger en rättvisande bild av verksamhetens resultat samt av kostnader, intäkter och myndighetens ekonomiska ställning.

Stockholm 2010-02-17

Per Westerberg

Ordförande



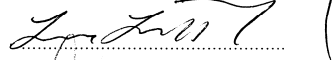
Sven-Erik Österberg

Ledamot



Lars Lindblad

Ledamot



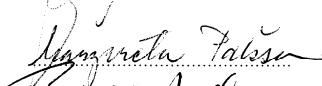
Leif Jakobsson

Ledamot



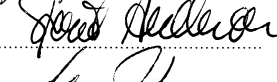
Margareta Pålsson

Ledamot



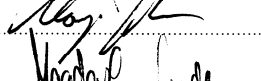
Berit Andnor

Ledamot



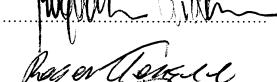
Morgan Johansson

Ledamot



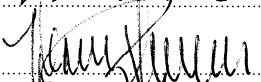
Magdalena Andersson

Ledamot



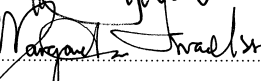
Roger Tiefensee

Ledamot



Johan Pehrson

Ledamot



Margareta Israelsson

Ledamot

