

Regeringens proposition

1980/81: 125

med förslag om tilläggsbudget III till statsbudgeten för budgetåret 1980/81;

beslutad den 19 mars 1981.

Regeringen förelägger riksdagen vad som har upptagits i bifogade utdrag av regeringsprotokoll för den åtgärd och det ändamål som framgår av föredragandenas hemställan.

På regeringens vägnar

THORBJÖRN FÄLLDIN

ROLF WIRTÉN

Propositionens huvudsakliga innehåll

I propositionen föreslås utgifter m. m. på tilläggsbudget III till statsbudgeten för innevarande budgetår.

De anslag som begärs uppgår till ca 449 milj. kr. De största anslagen föreslås gå till särskilda åtgärder för arbetsanpassning och sysselsättning, lån till Svensk Avfallskonvertering AB (SAKAB), Operativ ledning m. m.: Anläggningar samt till FN-styrkors verksamhet utomlands.

Utdrag
PROTOKOLL
vid regeringssammanträde
1981-03-19

Närvarande: statsministern Fälldin, ordförande, och statsråden Ullsten, Bohman, Wikström, Friggebo, Mogård, Dahlgren, Krönmark, Burenstam Linder, Johansson, Wirtén, Holm, Andersson, Boo, Winberg, Adelson, Danell, Petri, Eliasson

Föredragande: statsråden Bohman, Wikström, Mogård, Dahlgren, Krönmark, Johansson, Wirtén, Holm, Adelson, Petri, Eliasson

Proposition med förslag om tilläggsbudget III till statsbudgeten för budgetåret 1980/81

Statsråden föredrar förslag till riksdagen i frågor angående anslag m. m. på tilläggsbudget III till statsbudgeten för budgetåret 1980/81. Anförandena redovisas i underprotokollen för resp. departement.

Statsrådet Wirtén anför: Regeringen har i prop. 1980/81:67 föreslagit riksdagen att sammanlagt 103,6 milj. kr. anvisas till lån och bidrag till SSAB, Svenskt Stål AB, samt att 20 milj. kr. anvisas till medelstillskott till vissa utvecklingsbolag. Vidare föreslås i prop. 1980/81:85 att ytterligare 39 milj. kr. anvisas till kontant stöd vid arbetslöshet. Regeringen har i prop. 1980/81:93 föreslagit att sammanlagt 55 milj. kr. anvisas i utvecklings- och förlusttäckningsbidrag till Datasaab AB. I prop. 1980/81:98 föreslås att riksdagen anvisar dels 300 milj. kr. till teckning av aktier i Norrlands Skogsägares Cellulosa AB, dels 100 milj. kr. i lån till samma företag. Vidare föreslås i prop. 1980/81:128 att det anvisas dels 1065 milj. kr. som medelstillskott till Statsföretag AB, dels 50 milj. kr. till teckning av aktier i samma företag. I prop. 1980/81:161 föreslås att 100 milj. kr. anvisas för finansiering av stirlingsprojektet, m. m.

De ytterligare medelsbehov som nu kan överblickas bör sammanfattas i en gemensam proposition angående utgifter på tilläggsbudget III till statsbudgeten för budgetåret 1980/81.

Jag hemställer att regeringen föreslår riksdagen

att besluta om anslag m. m. på tilläggsbudget III till statsbudgeten för budgetåret 1980/81 i enlighet med de förslag som föredragandena har lagt fram.

Regeringen ansluter sig till föredragandenas överväganden och beslutar att genom proposition förelägga riksdagen vad föredragandena har anfört för den åtgärd eller det ändamål som föredragandena har hemställt om.

Regeringen beslutar att de anföranden som redovisas i underprotokollen och en sammanställning över de anslag som regeringen begär skall bifogas propositionen som bilagor 1–11.

FÖRSVARSDEPARTEMENTET

Utdrag
PROTOKOLL
vid regeringssammanträde
1981-03-19

Föredragande: statsrådet Krönmark

Anmälan till tilläggsbudget III till statsbudgeten för budgetåret 1980/81 såvitt avser försvarsdepartementets verksamhetsområde

FJÄRDE HUVUDTITELN

E. Operativ ledning m. m.

[1] **E 3. Operativ ledning m. m.: Anskaffning av anläggningar.** Under denna rubrik har i statsbudgeten för budgetåret 1980/81 anvisats ett förslagsanslag av 58 570 000 kr.

Överbefälhavaren har hemställt att få tidigarelägga vissa truppbefästningar. Detta medför ett ökat medelsbehov för innevarande budgetår av 43,6 milj. kr.

Föredraganden

Truppbefästningarna bör få komma till utförande. För att bekosta dem förordar jag att 43,6 milj. kr. utöver tidigare anvisat belopp anvisas på tilläggsbudget III för innevarande budgetår. För att detta inte skall medföra att utgiftsramen för det militära försvaret överskrids kommer motsvarande belopp att innehållas vid den slutliga fördelningen av prisregleringsmedel för budgetåret 1980/81.

Jag hemställer att regeringen föreslår riksdagen

att till *Operativ ledning m. m.: Anskaffning av anläggningar* på tilläggsbudget III till statsbudgeten för budgetåret 1980/81 anvisa ett förslagsanslag av 43 600 000 kr.

H. Övrig verksamhet

[2] **H 9. FN-styrkors verksamhet utomlands.** Medel för en svensk militär styrka i FN-tjänst anvisades första gången på tilläggsstat till riksstaten för budgetåret 1956/57 (prop. 1956: 198, SU 1956: 179, rskr 1956: 539). Därefter

har årligen ytterligare medel anvisats för svenska FN-styrkors verksamhet.

Medel för de årliga utgifterna inom Sverige för att rekrytera, utbilda och organisera den svenska beredskapsstyrkan m. m. anvisas sedan budgetåret 1965/66 under förslagsanslaget Beredskapsstyrka för FN-tjänst. Medel för FN-styrkornas verksamhet utom Sverige och för viss personal vid Sveriges ständiga representation i FN samt – fr. o. m. den 1 juli 1967 – för observatörer i FN-tjänst anvisades budgetåren 1965/66–1971/72 under reservationsanslaget Kostnader för svenska FN-styrkor m. m. Fr. o. m. budgetåret 1972/73 har medel för FN-styrkornas verksamhet utom Sverige anvisats under anslaget FN-styrkors verksamhet utomlands.

Sammanlagt har för svenska FN-styrkors verksamhet hittills anvisats 1 295 965 000 kr. på tilläggsstat och tilläggsbudget. Därav har 54,5 milj. kr. anvisats för att täcka utgifterna för FN-styrkan på Cypern. FN-styrkan i Mellersta Östern och FN-observatörer under tiden juli–december 1980 samt för vissa oförutsedda utgifter (prop. 1980/81: 25 bil. 2, FöU 1980/81: 14, rskr 1980/81: 77).

Del av ifrågavarande kostnader avses bli ersatt av FN. Intill den 16 januari 1981 har från FN influtit 557 240 496 kr. Sveriges fordran hos FN enligt hittills framlagda krav uppgår f. n. till 1 471 110 806 kr. Ersättningar som flyter in från FN tillgodoförs statsbudgetens inkomsttitel Övriga diverse inkomster.

Genom beslut i april 1980 förordnade regeringen att ett sjukhuskompani omfattande högst 150 man jämte viss stabspersonal skulle ställas till FN:s förfogande för tjänstgöring i Mellersta Östern under högst ett år. Utgifterna beräknas till 1,6 milj. kr. för månad eller för tiden januari–juni 1981 sammanlagt 9,8 milj. kr.

Genom beslut i december 1980 förlängdes tiden för den svenska FN-insatsen på Cypern t. o. m. den 15 juni 1981. Utgifterna beräknas till ca 5,1 milj. kr. för månad eller för tiden januari–juni 1981 sammanlagt 31,1 milj. kr.

Genom beslut i juni 1980 medgav regeringen att observatörer i FN-tjänst får avlösas under budgetåret 1980/81. Antalet observatörer uppgick den 1 januari 1981 till 42. Medelsbehovet för dessa kan beräknas till ca 700 000 kr. för månad eller för tiden januari–juni 1981 sammanlagt 4,2 milj. kr.

En allmän medelsreserv av 3 milj. kr. bör beräknas med hänsyn till eftersläpande sjukvårdskostnader för tidigare kontingenter samt vissa utgifter som kan bli nödvändiga vid en avveckling av kontingenterna.

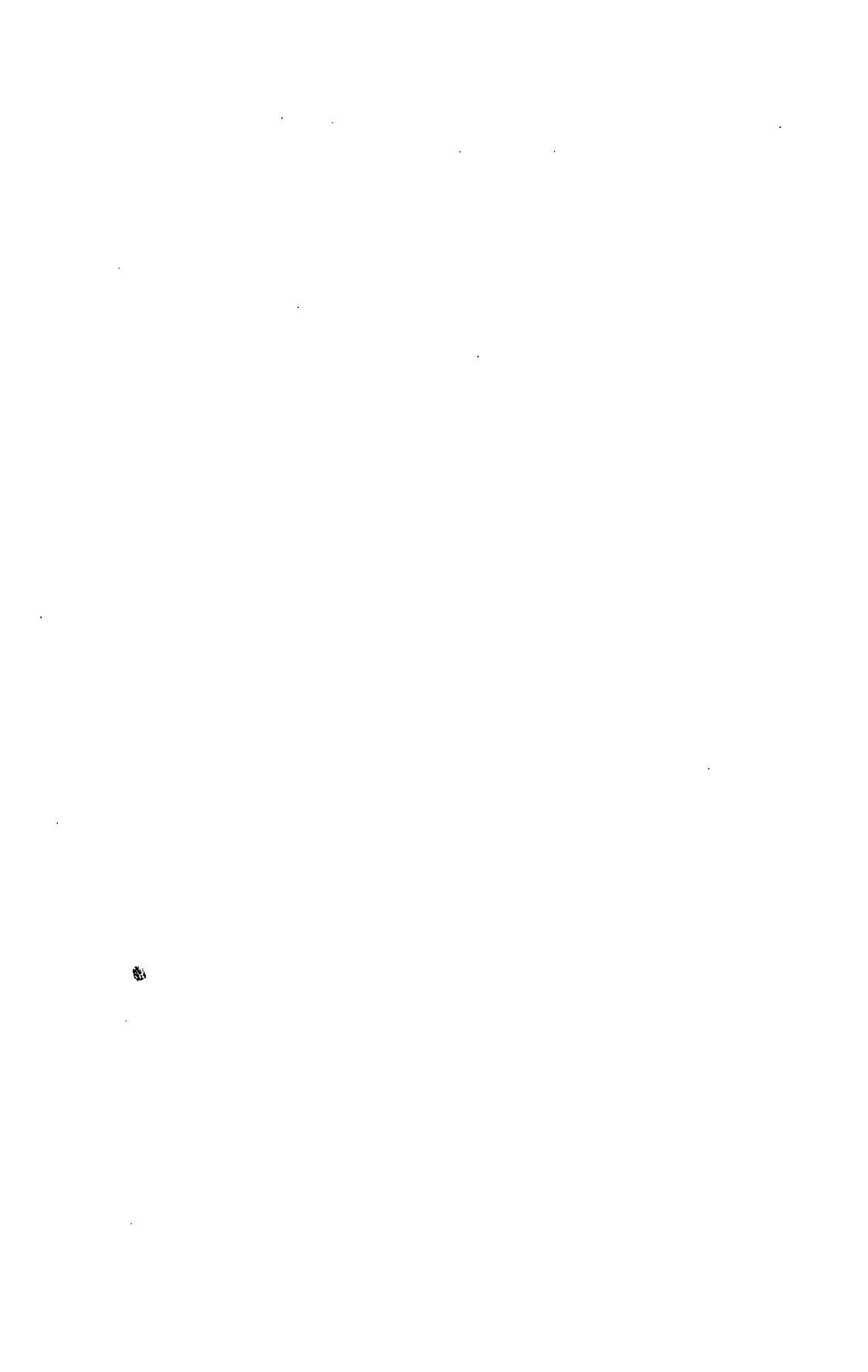
Vid utgången av december 1980 fanns ett överskott på 9 630 100 kr. under anslaget FN-styrkors verksamhet utomlands.

Behovet av ytterligare medel för FN-styrkor i Mellersta Östern och på Cypern och för observatörer uppgår alltså till (9 800 000 + 31 100 000 + 4 200 000 + 3 000 000 – 9 630 100) avrundat 38,5 milj. kr. Medlen bör liksom tidigare anvisas utanför utgiftsramen för det militära försvaret.

Med hänsyn till att många osäkra faktorer ligger i anslagsberäkningen kan det bli nödvändigt att även i fortsättningen förskottsvis täcka utgifter för ifrågavarande ändamål från anslaget till oförutsedda utgifter. Dessa utgifter bör slutligt belasta anslaget FN-styrkors verksamhet utomlands. Frågan om deras täckning bör få tas upp senare.

Jag hemställer att regeringen föreslår riksdagen

att till *FN-styrkors verksamhet utomlands* på tilläggsbudget III till statsbudgeten för budgetåret 1980/81 anvisa ett reservationsanslag av 38 500 000 kr.



SOCIALDEPARTEMENTET

Utdrag
PROTOKOLL
vid regeringssammanträde
1981-03-19

Föredragande: statsrådet Holm

**Anmälan till tilläggsbudget III till statsbudgeten för budgetåret 1980/81
såvitt avser socialdepartementets verksamhetsområde**

FEMTE HUVUDTITELN

A. Socialdepartementet m. m.

[1] **A 2. Kommittéer m. m.** Under denna rubrik har i statsbudgeten för budgetåret 1980/81 anvisats ett reservationsanslag av 25 milj. kr. Den utredningsverksamhet som bekostas från anslaget har under budgetåret blivit mera omfattande och kostnadskrävande än vad som kunde förutses vid anslagsberäkningen hösten 1979. Jag räknar nu med ett ytterligare medelsbehov av 2,5 milj. kr. Jag har därvid bl. a. beräknat medel för den undersökning om orsakerna bakom det låga barnafödandet, som statistiska centralbyrån har fått i uppdrag att genomföra.

Jag hemställer att regeringen föreslår riksdagen

att till *Kommittéer m. m.* på tilläggsbudget III till statsbudgeten för budgetåret 1980/81 anvisa ett reservationsanslag av 2 500 000 kr.

E. Myndigheter inom hälso- och sjukvård, socialvård m. m.

[2] **E 7. Statens bakteriologiska laboratorium: Driftbidrag.** För SBL:s verksamhet gäller att full kostnadstäckning i princip skall uppnås för verksamheten i sin helhet även om enskilda sektorer kan uppvisa över- eller underskott. Den största delen av verksamheten finansieras genom taxerade tjänster och produkter. Under förevarande reservationsanslag har i statsbudgeten för budgetåret 1980/81 anvisats ett formellt belopp av 1 000 kr.

Statens bakteriologiska laboratorium

SBL föreslår att 4,4 milj. kr. anvisas för att täcka huvuddelen av det underskott som uppkommit under verksamhetsåret 1979/80 samt 7,5 milj.

kr. för att höja statskapitalet till 20.7 milj. kr. Behovet av rörlig kredit i riksgäldskontoret skulle därmed kunna minskas från 18 milj. kr. till 12 milj. kr.

SBL tillämpar programbudgetering. Drygt 80% av verksamheten finansieras av uppdragsintäkter. Resterande medelsbehov täcks genom särskilda anslag på statsbudgeten. SBL redovisar för verksamhetsåret 1979/80 ett rörelseresultat som innebär ett underskott med 4.6 milj. kr. Intäkterna under budgetåret 1979/80 uppgår till 117,2 milj. kr. Samtidigt uppgår kostnaderna, inklusive avskrivningar och räntor, till 121,8 milj. kr. Efter bokslutsdispositioner uppgår underskottet till 5.6 milj. kr. Av detta belopp avser 1,1 milj. kr. kostnader hänförliga till föregående budgetår.

Underskottet i verksamheten beror på att intäkterna under budgetåret 1979/80 inte nådde upp till den beräknade nivån. Huvuddelen av intäktsbortfallet kan hänföras till programmet Preparatförsörjning. Däremot understeg kostnaderna för verksamhetsåret 1979/80 de budgeterade kostnaderna. Anledningen till att intäkterna blev mindre än de budgeterade är en minskad efterfrågan på polio- och influensavaccin samt en övergång från trippelvaccin till duplexvaccin. Vidare har budgeterade intäkter för beredskapslagring av preparat för vissa totalförsvarsändmål inte helt infriats.

Föredraganden

Jag förordar att 4.4 milj. kr. anvisas på tilläggsbudget för innevarande budgetår för att täcka huvuddelen av SBL:s underskott för budgetåret 1979/80. Riksrevisionsverket har den 26 november 1980 till regeringen överlämnat en rapport beträffande SBL:s kapitalbehov m.m. Frågan om SBL:s kapitalbehov kommer att behandlas i anslutning till den översyn av den fortsatta verksamheten vid SBI, som f. n. pågår inom regeringskansliet.

Jag hemställer att regeringen föreslår riksdagen

att till *Statens bakteriologiska laboratorium: Driftbidrag* på tilläggsbudget III till statsbudgeten för budgetåret 1980/81 anvisa ett reservationsanslag av 4 400 000 kr.

G. Undervisningssjukhus m. m.

[3] **G 6. Akademiska sjukhuset i Uppsala: Driftkostnader.** Under denna rubrik har i statsbudgeten för budgetåret 1980/81 anvisats ett förslagsanslag av 36 946 000 kr.

I prop. 1979/80: 100 (bil. 8, SoU 1979/80: 32, rskr 1979/80: 237) anförde jag vid min anmälan av detta anslag bl.a. att utgifterna för löner till personal vid akademiska sjukhuset i Uppsala – bortsett från läkarna – under budgetåret 1980/81 inte borde behöva överstiga ett belopp som

motsvarade en ram av 365 milj. kr. i 1979 års löneläge, lönekostnadspålägg inräknat. Jag ansåg vidare att utgifterna för omkostnader borde inrymmas inom 134,8 milj. kr. för budgetåret 1980/81. Härifrån borde dras från vissa driftintäkter, som för budgetåret 1980/81 hade beräknats till 32,5 milj. kr. För omkostnader kunde således beräknas en nettoutgift av 102,3 milj. kr. att ingå i en totalram. Mot denna bakgrund föreslog jag att en totalram för utgifterna för ifrågavarande lönekostnader och omkostnaderna för sjukhusets verksamhet fastställdes till 467,3 milj. kr. Ramen skulle endast få räknas upp med hänsyn till förändrade lönekostnader för sjukhusets personal till följd av avtal som träffades efter utgången av november 1979 och eljest endast efter medgivande av riksdagen. Jag framhöll att ramen också gav utrymme för viss försöksverksamhet med i huvudsak utomlänsvård vid en vårdavdelning vid kirurgiska kliniken.

Riksdagen lämnade det anförda utan erinran.

Med anledning av att ytterligare löneavtal har träffats har regeringen den 19 februari 1981 beräknat lönekostnaderna för annan personal än läkare till 420,7 milj. kr. i löneläget vid utgången av år 1980 och fastställt en total kostnadsram av 523 milj. kr. för dessa lönekostnader och omkostnaderna för akademiska sjukhusets verksamhet under budgetåret 1980/81.

Direktionen för akademiska sjukhuset i Uppsala

Enligt gällande samarbetsavtal mellan staten och Uppsala läns landstingskommun om akademiska sjukhuset i Uppsala har landstingskommunen tillförsäkrats rätt att disponera överenskommet antal vårdplatser vid sjukhuset. Sjukhuset meddelar såsom centrallasarett öppen och sluten vård till patienter inom landstingskommunens sjukvårdsområde. Landstingskommunen utser hälften av direktionens ledamöter och har full insyn i sjukhusets drift. Sjukhusets huvudmän, dvs. staten och landstingskommunen, har genom gällande regionsjukvårdsavtal förbundit sig att inrätta, utrusta och driva sjukhuset som ett regionsjukhus för Uppsala, Kopparbergs, Gävleborgs och Jämtlands läns landstingskommuners sjukvårdsområden och huvudsakliga delar av Västmanlands och Västernorrlands läns landstingskommuners sjukvårdsområden. En regionsjukvårdsnämnd har inrättats som samarbetsorgan för frågor rörande regionsjukvården. Vidare förutsätts sjukhuset ge vård enligt det s. k. "utomlänsavtalet", t. ex. åt det stora antalet studerande i Uppsala och åt patienter med specialistvårdremiss.

Ca 65,5% av sjukhusets bruttovård dagar utnyttjas av patienter från Uppsala läns landstingskommun. Regionlandstingskommunernas patienter belägger ungefär 30% och övriga landstingskommuners patienter ca 4%.

Sjukhuset har dimensionerats för den vård som krävs av sjukhuset. Uppsala läns landstingskommun har i sin tur dimensionerat sina sjukvårdsresurser med utgångspunkt i den vård, som kunnat påräknas från akademiska sjukhuset.

Sjukhuset skall enligt gällande reglemente för akademiska sjukhuset också tjäna undervisningen och forskningen vid universitetets i Uppsala medicinska fakultet och ställa resurser till förfogande för vidareutbildning av läkare, sjuksköterskeutbildning och annan vårdyrkesutbildning.

Enligt reglementet fastställer konsistoriet vid universitetet i Uppsala inkomst- och utgiftsstat för akademiska sjukhuset efter att ha berett Uppsala läns landstings förvaltningsutskott och sjukvårdsstyrelse tillfälle att avge yttrande i ärendet. På direktionens förslag har konsistoriet fastställt en budget för budgetåret 1980/81, som innebär en nettoram för omkostnaderna av 114,1 milj. kr. att jämföras med den i budgetpropositionen 1980 beräknade utgiften för omkostnader om 102,3 milj. kr.

Direktionen har under en följd av år i samråd med representanter för Uppsala läns landstingskommun vidtagit alla åtgärder, som stått direktio- nen till buds, för att förbilliga och effektivisera sjukhusdriften och för att genomföra möjliga besparingar med oförändrad omfattning av sjukhusdrif- ten. Trots sina bemödanden har direktionen inte kunnat hålla kostnaderna för verksamheten inom de av regering och riksdag beslutade ekonomiska ramarna för budgetåret 1980/81. Sålunda beräknas nu utgifterna för löne- kostnaderna för annan personal än läkare till 426 milj. kr. i löneläget vid utgången av år 1980. Omkostnaderna beräknas komma att uppgå till 114,5 milj. kr., sedan vissa driftintäkter frånräknats. Direktionen pekar på de betydande prisökningar, som drabbat särskilt sjukvårdsmaterial och läke- medel.

Endast genom att väsentliga delar av sjukhuset stängs kan utgifterna nedbringas så att de kan rymmas inom ramarna.

Direktionen har beräknat hur en besparing för år av 15,4 milj. kr. skulle kunna genomföras. Räkneexemplet kan sammanfattas sålunda (milj. kr.).

1. Stängning av	
a) 23 kirurgiska vårdplatser	2,6
b) 21 medicinska vårdplatser	1,9
c) 15 psykiatriska vårdplatser	1,2
d) 8 barn- och ungdomspsykiatriska vårdplatser	0,5
e) 2 barnmedicinska vårdplatser	0,4
2. Övergång till veckovård vid öronkliniken och plastkirurgiska kliniken	0,3
3. Minskad medicinsk service	
a) p. g. a. stängningarna	5,2
b) andra åtgärder	1,2
4. Minskad administrativ service	
a) p. g. a. stängningarna	0,4
b) andra åtgärder	1,7
	<u>15,4</u>

Direktionen anser med hänsyn till vad direktionen anfört om sjukhusets dimensionering att en sådan neddragning av sjukvårdsverksamheten inte bör genomföras.

Direktionen föreslår därför, att en ny total kostnadsram om 540,5 milj. kr. fastställs för ifrågavarande utgifter under budgetåret 1980/81, vari löne-kostnaderna bör ingå med 426 milj. kr. i löneläget december 1980.

Direktionen hemställer i andra hand – om regeringen finner sig inte kunna höja ramarna enligt förslaget – att regeringen bemyndigar direktio-nen att i erforderlig utsträckning vidta de redovisade besparingsåtgärderna under förutsättning av landstingskommunens medgivande.

Föredraganden

När jag vid min anmälan för budgetåret 1980/81 av detta anslag föreslog att en totalram skulle fastställas för utgifterna för löner till personal – bortsett från läkarna – och för omkostnader vid akademiska sjukhuset i Uppsala förutsatte jag att en i stort sett oförändrad verksamhet skulle kunna rymmas inom denna ekonomiska ram. Direktionen för sjukhuset har anmält att ramen bör höjas till 540,5 milj. kr. om oförändrad omfattning av sjukhusdriften skall kunna bibehållas. Jag är beredd att med hänsyn till omständigheterna i stort sett godta den av direktionen föreslagna totalra-men. I ramen ingår en beräknad utgift för löner till annan personal än läkare vid sjukhuset med 426 milj. kr. i löneläget vid utgången av år 1980. Lönekostnaderna överstiger därvid med 5,3 milj. kr. det belopp, som regeringen beräknat för lönekostnaderna i samma löneläge genom beslut den 19 februari 1981. Jag vill betona att jag endast godtar ett överskridande såsom en engångsföreteelse, föranledd av särskilda förhållanden under hösten 1980.

När det gäller omkostnader utgår direktionens beräkning från den nivå för bruttoutgifterna för budgetåret 1979/80, som låg bakom direktionens förslag som redovisas i prop. 1979/80: 101 (bil. 2, SoU 1979/80: 26, rskr 1979/80: 162). Jag vill erinra om att jag i nämnda proposition ansåg att omkostnaderna inte borde få överstiga ett belopp, som låg 5,2 milj. kr. under det av direktionen beräknade beloppet. Direktionens nu framlagda förslag innebär vidare en uppräkningsfrån berörda nivå med 15% mot bakgrunden av vissa prisökningar. Jag är inte beredd att acceptera höjning-en av omkostnadsramen annat än som en engångsföreteelse för budgetåret 1980/81. Jag har således inte godkänt den nivå, som direktionen utgått ifrån vid beräkningarna.

Jag finner emellertid att vissa av de besparingsåtgärder, som direktionen redovisat, bör kunna genomföras under innevarande budgetår. Jag undan-tar därvid stängning av kirurgiska och medicinska vårdplatser. Det bör ankomma på direktionen att med stöd av regeringens bemyndigande beslu-ta om vidtagande av åtgärder, som totalt medför en besparing av 1,1 milj. kr. under kvarvarande del av budgetåret. Med hänsyn till vad jag har anfört är jag beredd att föreslå en ny totalram för ifrågavarande utgifter av 539,4 milj. kr.

Den av mig nu förordade totalramen om 539,4 milj. kr. får endast räknas upp med hänsyn till förändrade lönekostnader för sjukhusets personal till följd av avtal som träffas efter utgången av år 1980 och eljest endast efter medgivande av riksdagen. Ramen ger utrymme för försöksverksamheten vid den kirurgiska kliniken.

Regeringen bör underställa riksdagen detta förslag till ny kostnadsram för budgetåret 1980/81.

Jag vill i detta sammanhang framhålla att uppgiften att slutligt fastställa inkomst- och utgiftsstat för akademiska sjukhuset i fortsättningen inte bör ankomma på konsistoriet vid universitetet i Uppsala. Jag ämnar föreslå regeringen att utfärda föreskrifter härom.

Jag hemställer att regeringen föreslår riksdagen

att besluta om ändrad medelsram för akademiska sjukhuset i Uppsala för budgetåret 1980/81 i enlighet med vad jag har förordat i det föregående.

Utdrag

KOMMUNIKATIONSDEPARTEMENTET PROTOKOLL
vid regeringsammansträde
1981-03-19

Föredragande: statsrådet Adelson

Anmälan till tilläggsbudget III till statsbudgeten för budgetåret 1980/81 såvitt avser kommunikationsdepartementets verksamhetsområde

SJÄTTE HUVUDTITELN

D. Järnvägar

D 1. Statens järnvägar

[1] **Höjning av rörlig kredit till statens järnvägar.** I en skrivelse till regeringen den 13 februari 1981 har SJ hemställt om ökade rörelsemedel genom höjning av maximibeloppet för verkets rörliga kredit i riksgäldskontoret från 250 milj. kr. till 500 milj. kr.

För beredande av ytterligare rörelsemedel åt SJ utökade riksdagen den 1 juli 1971 verkets ram för rörlig kredit från 150 till 250 milj. kr. Jag har inga crinringar mot verkets förslag till ytterligare utökning av krediten eftersom beloppet varit oförändrat under lång tid och inte räknats upp med hänsyn till penningvärdets förändringar.

Jag hemställer att regeringen föreslår riksdagen

att medge att statens järnvägar för sitt behov av rörelsemedel får disponera en från 250 000 000 kr. till högst 500 000 000 kr. höjd rörlig kredit i riksgäldskontoret.

H. Telekommunikationer

1. Teleanläggningar m. m.

[2] **Höjning av rörlig kredit till televerket.** I en skrivelse till regeringen den 7 november 1980 har televerket hemställt om höjning av maximibeloppet för verkets rörliga kredit i riksgäldskontoret.

Televerket anför att verkets behov av rörelsemedel är av betydande

omfattning, vilket främst beror på att avgifterna för televerkets produkter och tjänster debiteras kunderna i efterskott. De sammanlagda abonnentkrediterna uppgick den 30 juni 1980 till ca 1 730 milj. kr. Stora belopp binds även i varulager, förskott till leverantörer m. m. En annan faktor av betydelse för televerkets likviditet är de utbetalningar som verket har gjort och övergångsvis kommer att göra för rundradioverksamheten utöver vad som täcks av tillgängliga medel i radiofonden.

Televerket disponerar dels ett fast amorteringsfritt rörelsekapital på 83.4 milj. kr., dels en rörlig kredit i riksgäldskontoret på maximalt 1 500 milj. kr.

Televerkets verksamhet expanderar fortlöpande, vilket leder till ett ökat behov av rörelsekapital. Kundfordringarna har under budgetåret 1979/80 ökat med ca 285 milj. kr. Enligt televerkets beräkningar kommer de under innevarande budgetår att öka med ytterligare ca 350 milj. kr. Enligt vad jag har erfarit har verket beslutat vidta åtgärder i syfte att minska de utestående fordringarna. Bl. a. kommer faktureringen av teleräkningar att tidigareläggas med en månad, vilket förbättrar verkets likviditet med ca 325 milj. kr. Genomförandet sker successivt och får full effekt om ca ett år. Televerket räknar med att inom de närmaste åren genomföra ytterligare förändringar av faktureringsystemet i syfte att minska behovet av rörelsekapital. Rationaliseringar av verkets materieldistribution bidrar också till att minska kapitalbindningen. Åtgärderna får effekt först på sikt och medför därför inte någon nämnvärd inverkan på rörelsemedelsbehovet under innevarande budgetår.

Televerket hemställer mot denna bakgrund och med hänsyn till behovet av rörelsemedel för Sveriges Radio AB:s verksamhet om en höjning av maximibeloppet för den rörliga krediten från 1 500 milj. kr. till 2 200 milj. kr. Vad avser höjningen med hänsyn till behovet av rörelsemedel för Sveriges Radio AB kommer detta att minska mot bakgrund av höjningen av den allmänna mottagaravgiften från den 1 april 1981 med 96 kr. per år (prop. 1980/81: 101, KrU 1980/81: 21, rskr 1980/81: 169). Jag har inga erinringar mot televerkets hemställan och förordar den föreslagna höjningen. Jag vill samtidigt framhålla att det enligt min mening är angeläget att televerket framdeles vidtar ytterligare åtgärder – bl. a. förändringar av faktureringsystemet – för att begränsa ianspråktagandet av den rörliga krediten. Den del av räntekostnaderna för den rörliga krediten som avser rundradioverksamheten bör belasta radiofonden. Räntekostnaderna kommer inte att för Sveriges Radio AB:s del medföra en nämnvärd likviditetsmässig ansträngning eller menligt påverka företagets investeringsprogram. Jag har i dessa frågor samrått med chefen för utbildningsdepartementet.

Jag vill i sammanhanget också beröra en fråga av annan art. Enligt riksdagens beslut (prop. 1980/81: 66, TU 1980/81: 9, rskr 1980/81: 132) skall Teleinvest AB inrättas med huvudsaklig uppgift att förvalta aktieinnehavet i televerkets dotter- och intressebolag exkl. ELLEMTEL Utvecklings AB. Statens aktier i SOS Alarmering AB (SOSAB) kommer sålunda att i

fortsättningen förvaltas av Teleinvest AB. SOSAB, som är samägt av televerket, Svenska kommunförbundet och Landstingsförbundet bildades år 1973 sedan riksdagen bemyndigat Kungl. Maj:t att godkänna det konsortialavtal som träffats mellan parterna (prop. 1972: 129, TU 1972: 20, rskr 1972: 329). Överföringen av statens aktier i SOSAB till Teleinvest AB föranleder vissa formella ändringar av konsortialavtalet. Riksdagens bemyndigande att godkänna sådana ändringar bör därför inhämtas.

Jag hemställer att regeringen föreslår riksdagen att

1. medge att televerket för sitt behov av rörelsemedel får disponera en från 1 500 000 000 kr. till högst 2 200 000 000 kr. höjd rörlig kredit i riksgäldskontoret,
2. bemyndiga regeringen att godkänna de ändringar av konsortialavtalet mellan televerket, Svenska kommunförbundet och Landstingsförbundet angående SOS Alarmering AB som erfordras på grund av inrättandet av Teleinvest AB.

EKONOMIDEPARTEMENTET

Utdrag
PROTOKOLL
vid regeringssammanträde
1981-03-19

Föredragande: statsrådet Bohman

Anmälan till tilläggsbudget III till statsbudgeten för budgetåret 1980/81 såvitt avser ekonomidepartementets verksamhetsområde

SJUNDE HUVUDTITELN

A. Ekonomidepartementet m. m.

[1] A 3. **Kommittéer m. m.** Under denna rubrik har i statsbudgeten för budgetåret 1980/81 anvisats ett reservationsanslag av 5,5 milj. kr. Den utredningsverksamhet som bekostas från anslaget beräknas under budgetåret bli mer omfattande och kostnadskrävande än vad som kunde förutses vid anslagsberäkningen hösten 1979. Jag räknar nu med ett ytterligare medelsbehov av 1,5 milj. kr.

Jag hemställer att regeringen föreslår riksdagen

att till *Kommittéer m. m.* på tilläggsbudget III till statsbudgeten för budgetåret 1980/81 anvisa ett reservationsanslag av 1 500 000 kr.

BUDGETDEPARTEMENTET

Utdrag
PROTOKOLL
vid regeringssammanträde
1981-03-19

Föredragande: statsrådet Wirtén

**Anmälan till tilläggsbudget III till statsbudgeten för budgetåret 1980/81
såvitt avser budgetdepartementets verksamhetsområde**

ÅTTONDE HUVUDTITELN

E. Statlig lokalförsörjning

[1] **E 3. Inredning av byggnader för statlig förvaltning.** Från detta anslag bestrids utgifter för inredning och viss utrustning av byggnader för statlig förvaltning eller annan statlig verksamhet. För planering m. m. av inredning svarar huvudsakligen byggnadsstyrelsen. I statsbudgeten för innevarande budgetår är under anslagsrubriken uppfört ett reservationsanslag av 20 milj. kr. Vid budgetårets ingång fanns en behållning av 1,3 milj. kr. under anslaget.

Regeringen har med stöd av riksdagens bemyndigande (prop. 1979/80: 150 bil. 2, FiU 1979/80: 40, rskr 1979/80: 421) uppdragit åt byggnadsstyrelsen att utföra om- och nybyggnader för verkstadslokaler m. m. i Malå för Sveriges geologiska undersökning. Byggnadsstyrelsen har redovisat förslag till kostnadsram för anskaffning av inredning till de nya lokalerna. Enligt styrelsens redovisning uppgår den inredda arean till 3 295 m², varav kontorslokaler 790 m², laboratorie- och arbetslokaler 1 305 m², förrådslokaler 1 000 m² samt restaurang, uppehållsrum m. m. 200 m². Styrelsen föreslår att befintlig inredning till ett nyanskaffningsvärde av 125 000 kr. återanvänds i de nya lokalerna. Kostnaderna för erforderlig ny inredning beräknar styrelsen till 2,2 milj. kr. Med utgångspunkt i byggnadsstyrelsens förslag förordar jag att följande nya kostnadsram förs upp i gällande inredningsplan under detta anslag. Vid beräkningen av kostnadsramen har jag förutsatt att befintlig inredning kan återanvändas i större omfattning än vad styrelsen föreslagit samt beaktat tidpunkten vid vilken anskaffningen av ny inredning kommer att ske.

Inredningsplan (1 000-tal kr.)

Inredningsobjekt	Förordad ram	Kostnadsram, definitiv
<i>Malå</i>		
Inredning av verkstadslokaler m. m. för SGU	+ 1 800	1 800

Jag förordar vidare att utgifterna för det nu redovisade inredningsprojektet får bestridas av tillgängliga medel under detta reservationsanslag.

Jag hemställer att regeringen föreslår riksdagen att

1. bemyndiga regeringen att besluta om anskaffning av inredning för byggnader för statlig förvaltning inom den kostnadsram jag har förordat i det föregående.
2. godkänna vad jag har förordat i det föregående angående bestridande av utgifterna för inredning av byggnader för statlig förvaltning.

UTBILDNINGSDEPARTEMENTET

Utdrag
PROTOKOLL
vid regeringssammanträde
1981-03-19

Föredragande: statsrådet Wikström såvitt avser punkterna 1, 2, 3 och 5;
statsrådet Mogård såvitt avser punkten 4

**Anmälan till tilläggsbudget III till statsbudgeten för budgetåret 1980/81
såvitt avser utbildningsdepartementets verksamhetsområde**

NIONDE HUVUDTITELN

A. Utbildningsdepartementet m. m.

[1] **A 2. Kommittéer m. m.** Under denna rubrik har i statsbudgeten för budgetåret 1980/81 anvisats ett reservationsanslag av 21,9 milj. kr. Den utredningsverksamhet som bekostas från anslaget har under budgetåret blivit mera kostnadskrävande än vad som kunde förutses vid anslagsberäkningen hösten 1979. Jag räknar nu med ett ytterligare medelsbehov av 11,6 milj. kr.

Jag hemställer att regeringen föreslår riksdagen

att till *Kommittéer m. m.* på tilläggsbudget III till statsbudgeten för budgetåret 1980/81 anvisa ett reservationsanslag av 11 600 000 kr.

B. Kulturändamål

[2] **B 77. Bidrag till ett museum på Helgeandsholmen.** Något anslag för detta ändamål finns inte upptaget i statsbudgeten för budgetåret 1980/81.

På uppdrag av riksdagens byggnadskommitté och Stockholms kommunstyrelse har en arbetsgrupp utrett förutsättningarna för att anordna ett museum i anslutning till bevarade historiska lämningar under Riksplån på Helgeandsholmen i Stockholm. Företrädare för staten och Stockholms kommun har därefter träffat principuppställning angående bl. a. ett museum på Helgeandsholmen. Överenskommelsen är preliminär i avvaktan på beslut av behöriga organ på den statliga och kommunala sidan.

Överenskommelsen har följande lydelse i vad den avser ett museum på Helgeandsholmen:

”Staten står för samtliga kostnader för byggandet av en museidel under Rikspan intill ett belopp av 10 milj. kr. Stockholms kommun står för all inredning, framtida drift och utställningsverksamhet samt eventuella följd-kostnader vad avser Strömparterren. Huruvida riksdagen är beredd att avstå från att debitera vissa driftkostnader får avgöras i senare förhandlingar mellan kommunen och riksdagen. Anm. Ovanstående åtaganden bygger på att fynden från utgrävningarna på Helgeandsholmen i enlighet med nuvarande praxis kommer att överlåtas till Stockholms stadsmuseum. Beslut härom fattas av riksantikvarieämbetet eller regeringen i enlighet med 13 § lagen om fornminnen.”

Föredraganden

Med hänvisning till vad jag har anfört i det föregående hemställer jag att regeringen föreslår riksdagen

att till *Bidrag till ett museum på Helgeandsholmen* på tilläggsbudget III till statsbudgeten för budgetåret 1980/81 anvisa ett reservationsanslag av 10 000 000 kr.

[3] Radio och television

Föredraganden

Riksdagen begärde vid förra riksmötet att regeringen skulle överväga och för riksdagen redovisa sin syn på behovet av AM-ljudradiosändningar på mellan- och långvågsbanden och hur detta behov i framtiden skall tillgodoses (KrU 1979/80: 27, rskr 1979/80: 247).

Frågan har därefter beretts inom regeringskansliet, bl. a. av en särskild arbetsgrupp med representanter från berörda departement. Televerket och Sveriges Riksradio AB har biträtt gruppen med material och synpunkter.

Televerket och Sveriges Radio har i sina anslagsframställningar inför budgetåret 1981/82 anfört att det är särskilt angeläget att en ny mellanvågssändare i Skåne byggs upp. Av mindre angelägenhetsgrad anses en utbyggnad av långvågssändare på Gotland och i nordligaste Sverige vara.

I prop. 1980/81: 100 (bil. 12 s. 92) anförde jag bl. a. följande.

”Jag delar televerkets och Sveriges Radios uppfattning. Mellanvågssändaren i Hörby har i dag en dubbel uppgift. På dagtid distribueras riksprogrammet i P 1 över sändaren. Härigenom kan riksprogrammet nås av olika lyssnarkategorier som befinner sig utom FM-sändarnas räckvidd. Detta gäller bl. a. svenskar ombord på båtar i yrkestrafik eller på fritidsbåtar, svenskar som är bosatta i eller reser i närbelägna delar av Europa samt nordiska lyssnare. På kvällstid distribueras utlandsprogrammets sändningar över Hörbysändaren. Härigenom kan dessa program nå lyssnare i närliggande delar av Europa, i vilka områden de mera långtstående kortvågssändarna inte kan tas in.

Min bedömning är att de nu anförda behoven kommer att finnas kvar även i en framtid. Jag har för avsikt att föreslå regeringen att under

innevarande riksmöte återkomma med förslag hur dessa behov skall tillgodoses. Jag beräknar inte nu medel för uppförande av en ny mellanvågssändare på Skånes ostkust”.

Jag anhåller att nu få ta upp denna fråga.

Hörbysändaren kan förväntas fungera t. o. m. år 1985. Därefter är risken stor att sändaren släcks på grund av rörbrist. Jag förordar att sändaren ersätts med en ny mellanvågssändare på Skånes ostkust. Arbetet med att uppföra en sådan sändare bör påbörjas innevarande år (projekteringsmedel). Genom den nya sändarens placering och sändningseffekt kommer den dels att bättre kunna fylla de funktioner som Hörby-sändaren har, dels att ta över vissa uppgifter som andra AM-sändare nu har.

Den nya sändaren på Skånes ostkust – Skåne MV-sändaren – bör uppföras med medel ur radiofonden. Denna lösning kommer inte att innebära att fonden utsätts för likviditetsmässiga svårigheter eller att Sveriges Radios investeringsprogram påverkas menligt. Kapitalkostnader och framtida driftkostnader bör med hänsyn till utlandsprogrammets sändningar till viss del även belasta det under tredje huvudtiteln uppförda reservationsanslaget Sveriges Radios programverksamhet för utlandet. Jag har härvidlag samrått med chefen för utrikesdepartementet. I den följande tablån visas hur investeringskostnaderna om 17,3 milj. kr. i 1981/82 års priser fördelar sig under uppförandeperioden 1980/81–1984/85. Av tablån framgår även utlandsprogrammets andel av kapitalkostnaderna.

	1980/81	1981/82	1982/83	1983/84	1984/85
Investeringsmedel	100 000	2 200 000	6 300 000	6 500 000	2 200 000
Utlandsprogrammets andel av kapitalkostnader		50 000	250 000	600 000	850 000
Belastning på radiofonden	100 000	2 150 000	6 050 000	5 900 000	1 350 000

Utlandsprogrammets andel av kapitalkostnaderna för budgetåret 1981/82 kan tas inom ramen för befintliga resurser. Fr. o. m. budgetåret 1985/86, då sändaren beräknas tas i drift, skall driftkostnaderna och kapitalkostnaderna fördelas mellan utrikes- och utbildningsdepartementen med utgångspunkt i riksradios resp. utlandsprogrammets då förväntade utnyttjande av sändaren. Det är nu inte möjligt att fastställa denna fördelning.

Under hänvisning till vad jag nu har anfört hemställer jag att regeringen föreslår riksdagen att

1. godkänna de riktlinjer för uppförandet av en ny mellanvågssändare som jag har förordat i det föregående,
2. televerket för budgetåret 1980/81 av radiofondsmedel tilldelas ytterligare 100 000 kr.

C. Skolväsendet

[4] C 20. **Bidrag till driften av riksinternatskolor.** I statsbudgeten för innevarande budgetår har under denna anslagsrubrik anvisats ett förslagsanslag av 11 092 000 kr.

Från anslaget bestrids kostnader för bidrag till driften av Grännaskolan och Sigtunastiftelsens Humanistiska läroverk och till internatverksamhet knuten till Sigtunaskolan.

Föredraganden

Mellan staten, Sigtunastiftelsen (stiftelsen) och Sigtunaskolans AB (bolaget) träffades den 13 september 1979 ett avtal angående riksinternatskola m. m. i Sigtuna (avtalet återgivet i prop. 1979/80: 25 bil. 6). I avtalet förutsattes att stiftelsen och bolaget gemensamt skulle bilda en ny stiftelse (skolstiftelsen) med ändamål att fr. o. m. den 1 juli 1980 driva den skol- och internatverksamhet som ankommit på stiftelsen och bolaget. Enligt avtalet skulle staten – om vissa förutsättningar var uppfyllda beträffande skolstiftelsen – på vissa villkor träffa ett särskilt avtal med skolstiftelsen om riksinternatskola m. m. i Sigtuna för tiden den 1 juli 1980 – den 30 juni 1985. Däravande avtal mellan staten och stiftelsen resp. bolaget skulle därvid upphöra att gälla vid utgången av juni 1980.

Med stöd av riksdagens bemyndigande (UbU 1979/80:14, rskr 1979/80:120) har regeringen den 20 december 1979 med visst förbehåll godkänt avtalet av den 13 september 1979.

I avvaktan på en lösning av frågan om riksinternatskoleverksamheten i Sigtuna har regeringen genom beslut den 26 juni 1980 förordnat att stiftelsen och bolaget får driva riksinternatskola resp. internatverksamhet även efter den 30 juni 1980.

Parterna i avtalet den 13 september 1979 har den 19 januari i år enats om ett tilläggsavtal. Detta avtal bör fogas till detta protokoll som *bilaga 6.1*.

I avtalet den 13 september 1979 angavs som en förutsättning för att staten skulle erbjuda skolstiftelsen att träffa avtal med staten, att stiftelsen och bolaget för skolstiftelsens bildande skulle tillskjuta tillgångar i form av mark, byggnader och inventarier m. m. till ett värde av ca 79 milj. kr. För bolagets del angavs i bilaga 2 till avtalet att bolaget skulle tillskjuta tillgångar till ett värde av 36 640 000 kr., varav ej specificerade fastigheter till ett värde av 34 890 000 kr. Tilläggsavtalet innebär viss ändring i detta avseende. Bakgrunden är följande.

Det har visat sig att bolaget för skolstiftelsens bildande inte kunnat tillskjuta all den fasta egendom som avsågs med värdet 34 890 000 kr. Om detta har upprättats en promemoria som fogats till tilläggsavtalet den 19 januari 1981.

Under vissa förutsättningar kommer bolaget att totalt tillskjuta tillgångar till ett värde av 30 777 000 kr., varav fastigheter till ett värde av 29 027 000 kr.

Stiftelsen och bolaget har därvid för skolstiftelsens bildande kommit att tillskjuta tillgångar i form av mark, byggnader och inventarier m. m. till ett värde av sammanlagt ca 73 milj. kr.

Med hänsyn till omständigheterna bör differensen mellan vad bolaget ursprungligen hade för avsikt att tillskjuta och vad bolaget faktiskt tillskjuter vid en samlad bedömning kunna anses ha underordnad betydelse för skolstiftelsens möjligheter att bedriva den tilltänkta verksamheten.

Sedan Sigtuna Skolstiftelse bildats har staten och skolstiftelsen den 19 januari i år träffat avtal om att skolstiftelsen för tiden den 1 februari 1981—den 30 juni 1985 skall driva sin internatskola Sigtunaskolan Humanistiska Läroverket såsom riksinternatskola. Detta avtal bör fogas till detta protokoll som *bilaga 6.2*.

I stort innebär avtalet mellan staten och Sigtuna Skolstiftelse följande.

Skolstiftelsen skall driva skol- och internatverksamhet som riksinternatskola med utbildning som motsvarar läroplanen för gymnasieskolan. Riksinternatskolan får även omfatta utbildning som motsvarar grundskolans årskurser 7—9 enligt läroplanen för grundskolan. Omfattningen av grundskoleundervisningen fastställs årligen av regeringen eller myndighet som regeringen bestämmer (punkt 1 avtalet).

För internatelever skall finnas sammanlagt minst 200 internatplatser i riksinternatskolan. Det förutsätts även att elever intas som externatelever (dagelever) (punkt 2 avtalet).

I en gemensam protokollsanteckning till avtalet har staten och skolstiftelsen förklarat sig vara överens om att en internationell gymnasieskollinje skall inrättas vid riksinternatskolan. Parterna har enats om att fortsätta diskussionen om tidpunkten för införandet och den närmare utformningen av denna linje.

Staten skall lämna skolstiftelsen ett lån på 5 milj. kr. (punkt 6 avtalet). Detta lån skall vara ränte- och amorteringsfritt under tiden fram till den 1 juli 1985. Lånet skall dock amorteras eller återbetalas dessförinnan under vissa förutsättningar. För lånet skall ställas säkerhet i form av pantbrev i vissa av skolstiftelsens fastigheter.

Skolstiftelsen skall svara för att riksinternatskolan har erforderliga lokaler och anläggningar. Till byggnadskostnader för elevhem skall utgå statsbidrag enligt förordningen (1979: 452) om statsbidrag till vissa elevhem (punkt 8 avtalet).

För driften av skol- och internatverksamheten skall utgå statsbidrag i den omfattning som följer av gällande statsbidragsbestämmelser för riksinternatskolorna (punkt 9 avtalet).

De kostnader för riksinternatskolans verksamhet som inte täcks av statsbidrag eller ersättning från kommuner skall täckas av skolstiftelsen genom elevavgifter eller på annat sätt (punkt 10 avtalet).

Riksinternatskolan skall ledas av skolstiftelsens styrelse (punkt 4 avtalet). I denna har Sigtuna kommun rätt att utse en ledamot. Regeringen skall

utse tre eller, om kommunen inte utnyttjar sin rätt, fyra ledamöter. Staten skall vidare utse en av stiftelsens revisorer.

Regeringen har genom beslut den 29 januari 1981 med stöd av riksdagens tidigare bemyndigande godkänt de två avtalen av den 19 januari 1981.

Jag hemställer att regeringen bereder riksdagen tillfälle

att ta del av vad jag anfört om riksinternatskola m. m. i Sigtuna.

E. Vuxenutbildning

[5] E 7. **Undervisning för invandrare i svenska språket m. m.** På statsbudgeten för innevarande budgetår har under denna anslagsrubrik anvisats ett förslagsanslag av 110 241 000 kr. Från anslaget bestrids bl. a. kostnader för grundläggande undervisning i svenska språket med samhällsorientering för vuxna invandrare, vilka är stadigvarande bosatta i landet. Undervisningen som bedrivs som försöksverksamhet, får omfatta högst 850 000 studietimmar under budgetåret 1980/81. Av dessa får 400 000 studietimmar användas till undervisning som ges enligt lagen (1972: 650, ändrad 1976: 590) om rätt till ledighet och lön vid deltagande i svenskundervisning för invandrare och 450 000 studietimmar får användas för övrig invandrarundervisning. Undervisningen som skall vara kostnadsfri för deltagarna, bedrivs av skolöverstyrelsen (SÖ) i samråd med arbetsmarknadsstyrelsen och statens invandrarverk och anordnas av studieförbunden. Statsbidrag utgår till studieförbunden för verksamheten med sammanlagt 107 kr. 60 öre per studietimme. Bidraget är fördelat enligt följande: 61 kr. 10 öre för cirkeldararvode, 8 kr. för materiel, 35 kr. för lokaler, uppsökande verksamhet och lokal administration samt 3 kr. 50 öre för lönebikostnader.

SÖ har i skrivelse den 25 augusti 1980 redovisat att studieförbunden har överskridit den tilldelade kvoten för övrig undervisning på 450 000 studietimmar under budgetåret 1979/80 med 30 802 timmar. SÖ hemställer mot den bakgrunden dels att överskridandet av studietimmarna under budgetåret 1979/80 får belasta budgetåret 1980/81 mot att antalet studietimmar minskas med motsvarande antal, dels att regeringen för budgetåret 1980/81 medger en omfördelning inom den totala kvoten för undervisning av invandrare i svenska språket m. m. från 400 000 studietimmar inom lagbunden undervisning och 450 000 studietimmar inom övrig undervisning till 300 000 studietimmar för lagbunden undervisning och 550 000 studietimmar för övrig undervisning.

Folkbildningsförbundet har i en särskild skrivelse framhållit att det är angeläget att det fr. o. m. innevarande budgetår sker en omfördelning mellan lagbunden och övrig undervisning i enlighet med SÖ:s hemställan.

Folkbildningsförbundets förhandlingsgrupp har i en särskild skrivelse anmält att en grundförutsättning för att studieförbunden i framtiden skall

kunna bedriva verksamhet med svenska för invandrare och få till stånd en uppgörelse med Svenska facklärarförbundet om nya löne- och anställningsvillkor är att studieförbunden får full kostnadstäckning för administration, lokaler, löner och lönebikostnader för verksamheten.

Statens invandrarverks styrelse har i en särskild skrivelse den 18 december 1980 väddat till regeringen att lösa frågan om resurser för svenskundervisningen för invandrare, så att invandrarna ges en reell möjlighet att få arbete och medverka i produktionen. Ett antal skrivelser i övrigt har inkommit i frågan.

Föredraganden

De förhandlingar, som pågått mellan Folkbildningsförbundet och Svenska facklärarförbundet om nya löne- och anställningsvillkor för cirkelledare i svenska språket med samhällsorientering för invandrare har nu avslutats. Avtalet innebär bl. a. förbättrade löne- och pensionsvillkor för cirkelledarna. Med hänsyn härtill förordar jag att den del av statsbidraget som avser att täcka cirkelledararvodet höjs med 3 kr. 50 öre från den 1 juli 1980 samt med ytterligare 2 kr. fr. o. m. den 1 januari 1981. Den del av statsbidraget som avser att täcka kostnaderna för lokaler, lokal administration och uppsökande verksamhet har sedan år 1973 utgått med ett belopp av 35 kr. per studietimme. Statsbidraget bör fr. o. m. den 1 januari 1981 utgå med ett väsentligt högre belopp. Enligt vad jag har inhämtat kräver den lagbundna undervisningen mera resurser för ifrågavarande ändamål än vad den övriga undervisningen gör. Jag föreslår därför en ökning med 24 kr. för den lagbundna undervisningen per studietimme. För den övriga undervisningen bör ökningen bli 10 kr. 50 öre per studietimme. För lönebikostnader utgår f. n. ett bidrag med 3 kr. 50 öre per studietimme. Jag räknar även här med vissa öknningar per studietimme. För den lagbundna undervisningen räknar jag med en höjning med 1 kr. och för den övriga undervisningen med 50 öre. Bidragshöjningarna för lönebikostnader bör likaså utgå fr. o. m. den 1 januari 1981.

Statsbidrag per studietimme till studieförbunden för medverkan i svenskundervisning för invandrare bör således utgå med 111 kr. 10 öre för både lagbunden och övrig undervisning fr. o. m. den 1 juli 1980 samt med 138 kr. 10 öre för lagbunden undervisning och 124 kr. 10 öre för övrig undervisning fr. o. m. den 1 januari 1981.

I prop. 1978/79: 222 om bidrag till allmänna studiecirkelar föreslogs att på tilläggsbudget III till statsbudgeten för budgetåret 1978/79 skulle anvisas 5,5 milj. kr. för ytterligare bidrag till studieförbunden för deras allmänna studiecirkelverksamhet. Det föreslagna beloppet avsåg att täcka vissa pensionskostnader. Anslaget, som var av engångskaraktär, borde disponeras av Folkbildningsförbundet, som hade att fördela medlen till studieförbunden för deras allmänna studiecirkelverksamhet. Riksdagen hade ingen erinran häremot (UbU 1978/79: 46, rskr 1978/79: 439). Bidraget har ännu ej

förbrukats. Folkbildningsförbundet har i en särskild skrivelse bl. a. anhållit att ifrågavarande medel skall få utnyttjas för att täcka vissa pensionskostnader för såväl ledare i allmänna cirklar som ledare i cirklar med svenska med samhällsorientering för invandrare. Jag vill föreslå att de medel som står till Folkbildningsförbundets förfogande för att täcka vissa pensionskostnader för ledare i allmänna cirklar jämväl får utnyttjas för att täcka pensionskostnader för cirkelledare i svenska med samhällsorientering för invandrare fr. o. m. den 1 januari 1981.

I prop. 1979/80: 100 bil. 12 s. 618 beräknade jag att 400 000 studietimmar skulle användas till undervisning som ges enligt 1972 års lag och att 450 000 studietimmar skulle användas för övrig undervisning. Jag anförde att det av mig föreslagna sammanlagda antalet studietimmar skulle utgöra ett tak som inte fick överskridas. Den angivna ramen för undervisning enligt 1972 års lag borde emellertid vid behov kunna ändras av regeringen. Riksdagen hade ingen erinran häremot (UbU 1979/80: 23, rskr 1979/80: 258).

Efterfrågan på den lagbundna undervisningen visar sig emellertid kraftigt understiga vad som har beräknats för innevarande budgetår. Samtidigt har efterfrågan på övrig undervisning visat sig väsentligt större än beräknat. Jag finner det därför vara nödvändigt att en omfördelning av timmar mellan lagbunden och övrig undervisning får ske. Antalet studietimmar i den lagbundna undervisningen bör minska från 400 000 studietimmar till 150 000 studietimmar medan antalet studietimmar i den övriga undervisningen får öka från 450 000 till 525 000 studietimmar. Vid min bedömning av behovet av studietimmar i den övriga undervisningen har jag därvid tagit hänsyn till att regeringens beslut den 23 december 1980 att bemyndiga arbetsmarknadsstyrelsen att öka arbetsmarknadsutbildningens (AMU) omfattning även kan medföra en viss ökning av den svenskundervisning för invandrare som bedrivs som AMU. Den omfördelning av studietimmar mellan lagbunden och övrig undervisning, som jag nu har föreslagit kommer att medföra ökade kostnader för staten i jämförelse med vad som annars hade blivit fallet. Det ökade antalet studietimmar i övrig undervisning innebär således en reform.

Som jag tidigare har redogjort för har bildningsförbunden överskridit den kvot som fastställts för övrig undervisning för budgetåret 1979/80 med 30 802 studietimmar. Från studieförbundens sida har anförts att det huvudsakliga skälet till detta har varit de svårigheter man har haft att beräkna hur stor del av undervisningen som skett som AMU. Principen är den att om fyra eller fler av deltagarna i en cirkel har utbildningsbidrag så betraktas cirkeln som en AMU-grupp och belastar därmed inte studieförbundens kvot för övrig undervisning. Under ifrågavarande budgetår har det varit särskilt svårt att i förväg kunna avgöra om en grupp skulle komma att hänföras till AMU eller belasta kvoten för övrig undervisning. Jag delar SÖ:s uppfattning att överskridandet av timmar varit betingade av för studieförbunden ytterst svårbemästrade faktorer. Regeringen har därför

genom beslut den 26 februari 1981 låtit vid det gjorda överskridandet bero.

De totala kostnaderna under anslaget för budgetåret 1980/81 utifrån det antal studietimmar som beräknats i prop. 1979/80: 100 bil. 12 och med nu gällande statsbidrag per studietimme (107 kr. 60 öre) utgör totalt 112 486 060 kr.

Utifrån det antal studietimmar och de nya statsbidragsbelopp, som nu föreslås beräknas kostnaderna totalt uppgå till 99 324 160 kr.

Jag hemställer att regeringen föreslår riksdagen att

1. godkänna vad jag har förordat i fråga om höjning av statsbidragsbeloppet per studietimme till undervisning för invandrare i svenska språket med samhällsorientering m. m.,
2. godkänna vad jag har förordat i fråga om antalet studietimmar i lagbunden resp. övrig undervisning i svenska för invandrare,
3. godkänna vad jag har förordat i fråga om att använda medel som ställts till Folkbildningsförbundets förfogande för vissa pensionskostnader för ledare i allmänna cirklar jämväl för pensionskostnader för cirkelledare i svenska med samhällsorientering för invandrare.

Tilläggsavtal

1981-01-19

till avtal 1979-09-13 angående riksinternatskola m. m. i Sigtuna

Mellan staten, å ena sidan, samt Sigtunastiftelsen (stiftelsen) och Sigtunaskolans aktiebolag (bolaget), å andra sidan, träffades den 13 september 1979 ett avtal angående riksinternatskola m. m. i Sigtuna. I avtalet förutsattes att stiftelsen och bolaget gemensamt skulle bilda en ny stiftelse (skolstiftelsen), som fr. o. m. den 1 juli 1980 skulle överta den skol- och internatverksamhet som stiftelsen och bolaget bedrev. Enligt avtalet skulle staten, om den tilltänkta skolstiftelsen bildades och under vissa förutsättningar i övrigt, erbjuda skolstiftelsen att med staten för tiden den 1 juli 1980 – den 30 juni 1985 ingå avtal om riksinternatskola på vissa angivna villkor. Dåvarande avtal mellan staten och stiftelsen resp. bolaget skulle därvid upphöra att gälla vid utgången av juni 1980.

Med stöd av riksdagens bemyndigande (prop. 1979/80: 25 bil. 6, UbU 1979/80: 14, rskr 1979/80: 120) har regeringen den 20 december 1979 med visst förbehåll godkänt avtalet den 13 september 1979.

Sedan det visat sig att övergång i en skolstiftelses regi inte kunde ske redan den 1 juli 1980 har regeringen genom beslut den 26 juni 1980 i avvaktan på en lösning av frågan om riksinternatskoleverksamhet i Sigtuna förordnat att stiftelsen och bolaget även efter den 30 juni 1980 får fortsätta att driva riksinternatskola resp. internatverksamhet för elever som anvisas av intagningsnämnden för riksinternatskolorna.

I avtalet den 13 september 1979 angavs som en förutsättning för att staten skulle erbjuda skolstiftelsen att träffa avtal med staten, att stiftelsen och bolaget för skolstiftelsens bildande skulle tillskjuta tillgångar förtecknade i bilagor till avtalet. För bolagets del angavs i bilaga 2 till avtalet att bolaget skulle tillskjuta tillgångar till ett värde av 36 640 000 kr., varav ej specificerade fastigheter till ett värde av 34 890 000 kr.

Det har visat sig att bolaget inte för skolstiftelsens bildande kunnat tillskjuta all den fasta egendom som avsågs med värdet 34 890 000 kr. Om detta har upprättats en promemoria som fogas till detta tilläggsavtal som *bilaga A*.

Stiftelsen och bolaget har den 21 maj 1980 kommit överens om att bilda Sigtuna Skolstiftelse. Stiftelseurkunden med därtill hörande bilagor – av vilka framgår stiftelsens och bolagets tillskott – fogas till detta tilläggsavtal som *bilaga B*.

Mot angivna bakgrund har staten samt stiftelsen och bolaget enats om följande ändringar i avtalet den 13 september 1979.

1. Staten skall erbjuda skolstiftelsen att med staten ingå avtal enligt vad som framgår av det som *bilaga C* till detta tilläggsavtal fogade utkastet.

2. Det belopp om 1 milj. kr. som nämns i punkt 2 i avtalet den 13 september 1979 skall erläggas till stiftelsen genom att denna, så snart ett vederbörligen godkänt avtal mellan staten och skolstiftelsen föreligger, av de medel som staten genom skolöverstyrelsen den 28 december 1979 har insatt på konto nr 041 162 504 hos Sparbanken Stockholm får lyfta 1 milj. kr. jämte ränta som hänför sig till detta kapitalbelopp.

I och med att stiftelsen erhåller dessa medel har stiftelsen och bolaget – utöver statsbidrag som kan utgå enligt gällande förordningar – inte något anspråk gentemot staten med anledning av den riksinternatskoleverksamhet resp. internatverksamhet som har bedrivits före övergången i skolstiftelsens regi.

Detta tilläggsavtal är från statens sida träffat under förutsättning av regeringens godkännande.

Avtalet har upprättats i tre likalydande exemplar av vilka parterna har tagit var sitt.

Stockholm den 19 januari 1981

För staten
Anders Arfwedson

För Sigtunastiftelsen
Ulf Söderlind, Curt Nicolin

För Sigtunaskolans aktiebolag
Peter Wallenberg, Sven Gunnard

Mot ovanstående tilläggsavtal har vi intet att erinra

För Knut och Alice Wallenbergs stiftelse
Peter Wallenberg

¹ Bilagan här utesluten. Överensstämmer med bilaga A i avtalet mellan staten och skolstiftelsen (se bilaga 6.2).

² Bilagan här utesluten. Överensstämmer med bilaga 6.2.

3 Riksdagen 1980/81. 1 saml. Nr 125

Bilaga A
till tilläggsavtal 1981-01-19

PM

1981-01-19

Om tillskott från Sigtunaskolans AB för Sigtuna Skolstiftelse

Enligt avtal den 13 september 1979 mellan staten, Sigtunastiftelsen och Sigtunaskolans AB (bolaget) skulle bolaget vid grundandet av Sigtuna Skolstiftelse tillskjuta tillgångar till ett värde av 36 640 000 kr., varav ej specificerade fastigheter till ett värde av 34 890 000 kr.

Bolaget har senare beslutat undanta fastigheter till ett värde av 7 743 000 kr. från tillskottet enligt avtalet den 13 september 1979 för att täcka uppkomna underskott i internatverksamheten samt för att fullgöra pensionsåtaganden mot tidigare anställda i bolaget.

Bolaget har beslutat att undanta följande fastigheter från Specifikation av tillgångar som Sigtunaskolans AB skall tillskjuta vid grundandet av skolstiftelsen (bilaga 2 till avtal mellan staten, Sigtunastiftelsen och Sigtunaskolans AB den 13 september 1979).

Fastighets- beteckning	Beskrivning	Värde, ¹ TL. 1 000-tal kr.
Del av stg 115 i Sigtuna	gymnastik- lärarybostad	503
Del av rektorn 1 i Sigtuna	rektorsbostad	800
Dansen 1 i Sigtuna	lärarybostad	472
Snurrin 17 i Sigtuna	f. d. elevhem	831
Sandvreten 4 i Sigtuna	personalbostad	380
Stg 95 i Sigtuna	obebyggd	707
Del av stg 244 i Sigtuna	sim- och tennishall	4 050
Summa		7 743

¹ Bruksvärde enligt värdering år 1977.

Sigtuna kommun har förvärvat fastigheterna Sandvreten 4, Stg 95, del av stg 244 samt del av Harbacken 13 (personalbostäder). Denna del av Harbacken 13, som värderats till 1 660 000 kr., ingick inte bland de fastigheter som bolaget hade för avsikt att tillskjuta enligt avtalet den 13 september 1979. Dessa fastigheter som motsvarar ett bruksvärde av ca 6,8 milj. kr. har Sigtuna kommun förvärvat för 3,8 milj. kr.

Köpeavtalet mellan bolaget och kommunen innebär dels att kommunen övertar bolagets pensionsåtaganden mot tidigare anställda i bolaget, dels att kommunen erlägger ett kontantbelopp.

Bolaget har även sålt fastigheten Snurrin 17 för 850 000 kr.

Beträffande fastigheten Dansen 1 pågår f. n. försäljning.

Fastigheten rektorn 1 (del av) kommer enligt bolaget att tillföras skolstiftelsen.

Del av stg 115 kommer troligen också att tillföras skolstiftelsen.

Under förutsättning att bolaget inte försäljer fastigheterna rektorn 1 (del av) och stg 115 (del av) kommer bolaget att totalt tillskjuta tillgångar till ett värde av 30 777 000 kr., varav fastigheter till ett värde av 29 027 000 kr.

För de fastigheter som bolaget sålt till kommunen föreligger en stor skillnad mellan bruksvärde och marknadsvärde. Detta gäller i synnerhet sim- och tennishallen (del av stg 244). Skillnaden mellan bruksvärde och marknadsvärde för denna fastighet har beräknats till ca 3 milj. kr.

Sim- och tennishallen är dessutom mycket dyrbart i drift och skulle förmodligen komma att innebära en belastning på skolstiftelsens budget.

I bolagets uppgörelse med kommunen ingår också ett femårigt avtal om hyra av undervisningslokaler. Kommunen skall enligt detta avtal för 900 000 kr. per år exklusive indexuppräknning hyra lokaler av skolstiftelsen för sitt skolväsende.

I uppgörelsen ingår också att skolstiftelsen kostnadsfritt får disponera vissa timmar i sim- och tennishallen under perioden fram t. o. m. den 30 juni 1985.

Med hänsyn till omständigheterna bör differensen mellan vad bolaget ursprungligen hade för avsikt att tillskjuta och vad bolaget faktiskt tillskjuter vid en samlad bedömning kunna anses ha underordnad betydelse för skolstiftelsens möjligheter att bedriva den tilltänkta verksamheten.

Avtal

1981-01-19

Angående riksinternatskola med Sigtuna Skolstiftelse såsom huvudman

Mellan staten, å ena sidan, samt Sigtunastiftelsen och Sigtunaskolans aktiebolag, å andra sidan, slöts den 13 september 1979 ett avtal angående riksinternatskola m. m. i Sigtuna. I avtalet förutsattes att Sigtunastiftelsen och bolaget skulle bilda en särskild skolstiftelse, som fr. o. m. den 1 juli 1980 skulle överta den skol- och internatverksamhet som Sigtunastiftelsen och bolaget bedrev. Enligt avtalet skulle staten, om den tilltänkta skolstiftelsen bildades och under vissa förutsättningar i övrigt, erbjuda skolstiftelsen att med staten ingå avtal om riksinternatskola på vissa angivna villkor.

Avtalet den 13 september 1979 har med visst förbehåll godkänts av regeringen genom beslut den 20 december 1979.

Sedan det visat sig att övergång i en skolstiftelses regi inte kunde ske redan den 1 juli 1980 har regeringen genom beslut den 26 juni 1980 i avvaktan på en lösning av frågan om riksinternatskoleverksamhet i Sigtuna förordnat att Sigtunastiftelsen och bolaget även efter den 30 juni 1980 får fortsätta att driva riksinternatskola resp. internatverksamhet för elever som anvisas av intagningsnämnden för riksinternatskolorna.

Parterna i avtalet den 13 september 1979 har den 19 januari 1981 enats om ett tilläggsavtal, som från statens sida h slutits med förbehåll för regeringens godkännande.

Sigtunastiftelsen och Sigtunaskolans aktiebolag har den 21 maj 1980 kommit överens om att bilda Sigtuna Skolstiftelse. Stiftelseurkunden med därtill hörande bilagor fogas till detta avtal som *bilaga A*.

Staten och skolstiftelsen har enats om följande.

1. Skolstiftelsen skall driva sin internatskola Sigtunaskolan Humanistiska Läroverket som riksinternatskola med utbildning som motsvarar utbildning enligt läroplanen för gymnasieskolan. Riksinternatskolan får även omfatta utbildning som motsvarar grundskolans årskurser 7-9 enligt läroplanen för grundskolan.

Det förutses att vissa elever skall kunna gå i Sigtuna kommuns grundskola eller gymnasieskola och att även dessa elever anvisas av intagningsnämnden för riksinternatskolorna.

2. I riksinternatskolan intas både internatelever och externatelever (dagelever).

För internatelever vid riksinternatskolan skall finnas sammanlagt minst 200 internatplatser.

3. Riksinternatskolans gymnasieskoleutbildning omfattar de studievä-

gar som skolöverstyrelsen bestämmer för varje läsår. Förslag skall lämnas av skolstiftelsens styrelse efter samråd med Sigtuna kommun.

För läsåret 1980/81 skall dock riksinternatskolans gymnasieutbildning omfatta de studievägar som anges i regeringens beslut den 26 juni 1980.

Regeringen eller myndighet som regeringen bestämmer fastställer för varje läsår det antal klasser som får anordnas för utbildning motsvarande årskurserna 7-9 i grundskolan. Förslag skall lämnas av skolstiftelsens styrelse efter samråd med Sigtuna kommun.

För läsåret 1980/81 gäller i fråga om klasser för grundskoleutbildning vad som anges i regeringens beslut den 26 juni 1980.

4. Riksinternatskolan skall ledas av skolstiftelsens styrelse. Det förutsätts därvid dels att skolstiftelsen under avtalstiden inte bedriver annan verksamhet av nämnvärd omfattning, dels att 5 § första-tredje styckena och 6 § i skolstiftelsens stadgar (se bilaga A) kvarstår med oförändrat innehåll under avtalstiden.

5. Den mark och de anläggningar som har tillskjutits i samband med skolstiftelsens bildande får under avtalstiden inte avyttras, ytterligare belånas eller annat än tillfälligt upplåtas utan regeringens medgivande.

6. Staten skall lämna skolstiftelsen ett lån på 5 milj. kr. Detta lån skall vara ränte- och amorteringsfritt under tiden fram till den 1 juli 1985, om inte annat följer av femte stycket under denna punkt.

För lånet skall skolstiftelsen ställa säkerhet i form av pantbrev i skolstiftelsens fastigheter till belopp som vid varje tidpunkt skall motsvara lånets restbelopp. Då lånet utlämnas skall pantbreven ha bästa förmånsrätt i skolstiftelsens fastigheter stadsägorna 41 och 42 L.

Lånet betalas ut genom att skolstiftelsen, mot utlämnande av pantbrev enligt andra stycket, av de medel som staten genom skolöverstyrelsen den 28 december 1979 har insatt på konto nr 041 162 504 hos Sparbanken Stockholm får lyfta 5 milj. kr. jämte ränta som hänför sig till detta kapitalbelopp.

Som underlag för eventuella förhandlingar om förlängning av lånet för tid efter utgången av juni 1985 skall skolstiftelsen till regeringen inge en plan över hur skolstiftelsen tänker sig att mark och andra tillgångar fortsättningsvis skall disponeras.

Om skolstiftelsen skulle försälja någon fastighet eller någon del därav, skall skolstiftelsen erlagga 25 procent av köpeskillingen till staten såsom amortering på lånet. Detta skall dock inte gälla om annat följer av regeringens beslut vid medgivande enligt punkt 5. Om skolstiftelsens verksamhet läggs ned eller om dess ändamål i väsentlig mån ändras skall då kvarstående del av lånet återbetalas. Detsamma skall gälla om skolstiftelsen upplöses.

7. Styrelsen skall väl vårda den egendom som står till förfogande för den avtalade verksamheten och svara för driften av verksamheten. Därvid skall styrelsen anställa personal för verksamheten, om inte annat följer av

privatskolförordningen (1967: 270), fastställa elevavgifter samt årligen upprätta budget och till skolöverstyrelsen lämna redovisning för verksamheten.

Räkenskaperna för den avtalade verksamheten skall föras åtskilda från skolstiftelsens övriga räkenskaper.

Det förutsätts att staten såvitt gäller tid som omfattas av avtalet har den rätt att utse en revisor och en suppleant för denne som föreskrivs i 9 § andra stycket i skolstiftelsens stadgar (se bilaga A).

Närmare bestämmelser om redovisning och revision av styrelsens verksamhet enligt denna punkt meddelas av skolöverstyrelsen i reglemente för riksinternatskolan.

8. Skolstiftelsen svarar för att den avtalade verksamheten har erforderliga lokaler och anläggningar.

Det förutsätts att skolstiftelsen utan ekonomiskt stöd från staten bестrider kostnader för underhåll och reparationer.

Till byggnadskostnader för elevhem utgår statsbidrag enligt förordningen (1979: 452) om statsbidrag till vissa elevhem eller de bestämmelser som kan komma att ersätta berörda bestämmelser i denna förordning. Vad sålunda har utgått i statsbidrag skall återbetalas, om skolstiftelsen upplöses.

I fråga om ny-, om- eller tillbyggnad eller köp av andra lokaler och anläggningar än elevhem skall staten och skolstiftelsen överlägga om de ekonomiska konsekvenserna utifrån de regler som gäller för statlig medverkan vid finansiering av skolbyggnader inom det allmänna skolväsendet. Därvid erinras om att riksdagen våren 1980 har fattat beslut om att systemet med statsbidrag till skolbyggnader skall avvecklas fr. o. m. den 1 juli 1981. Överläggningar mellan staten och skolstiftelsen skall företrädesvis äga rum med ledning av plan över hur skolstiftelsen tänker sig att mark och andra anläggningar fortsättningsvis skall disponeras.

9. För driften av den avtalade verksamheten utgår statsbidrag av den omfattning som följer av 20–23 §§ förordningen (1970: 333) om riksinternatskolor.

10. De kostnader för den avtalade verksamheten som inte täcks av statsbidrag eller ersättning från kommuner skall täckas av skolstiftelsen genom elevavgifter eller på annat sätt.

11. Avtalet skall gälla för tiden den 1 februari 1981–den 30 juni 1985. Om avtalet inte sägs upp senast tio månader före avtalstidens utgång, skall det förlängas varje gång med ett år.

12. Om endera parten inte iakttar villkoren i avtalet, får den andra parten säga upp avtalet till upphörande nästkommande 1 juli. Dock skall uppsägningstiden vara lägst fyra månader.

Till detta avtal har fogats vissa protokollsanteckningar som *bilaga B*.

Avtalet är från statens sida träffat under förutsättning av regeringens godkännande.

Avtalet har upprättats i två likalydande exemplar av vilka parterna har tagit var sitt.

Stockholm den 19 januari 1981

För staten
Anders Arfwedson

För Sigtuna Skolstiftelse
Torgny Segerstedt, Nils Svensson

Vi förutser inte att den möjlighet till upplösning som behandlas i § 11 i stadgarna för Sigtuna Skolstiftelse skall komma till tillämpning under ovanstående avtals giltighetstid.

Stockholm den 19 januari 1981

För Knut och Alice Wallenbergs
Stiftelse
Peter Wallenberg

För Sigtunastiftelsen
Ulf Söderlind, Curt Nicolin

Bilaga A
till avtal mellan staten och Sigtuna Skolstiftelse

Stiftelseurkund

Undertecknade, Sigtunastiftelsens och Sigtunaskolans Aktiebolag, överenskommer härmed att bilda en stiftelse, som under namn av Sigtuna Skolstiftelse skall förvaltas såsom en självständig förmögenhet enligt de stadgar som fogas härvid som bilaga 1.

Sigtunastiftelsen tillskjuter och överlämnar härmed till Sigtuna Skolstiftelse de tillgångar som förtecknats på härvid fogad bilaga 2.

Sigtunaskolans Aktiebolag tillskjuter och överlämnar härmed till Sigtuna Skolstiftelse de tillgångar som förtecknats på härvid fogad bilaga 3.

Sigtuna den 21 maj 1980

För Sigtunastiftelsen
Curt Nicolin, Ulf Söderlind

För Sigtunaskolans Aktiebolag
Peter Wallenberg, Jan Olov Olsson

Bevittnas:

Bilaga 1
till stiftelseurkund för Sigtuna Skolstiftelse

Stadgar för Sigtuna Skolstiftelse

§ 1

Stiftelsens benämning är Sigtuna Skolstiftelse.

§ 2

Stiftelsen har till ändamål att driva internatskola med den etiska grundsyn, som sedan grundandet utmärkt Sigtunastiftelsens Humanistiska Läroverk och Sigtunaskolan och i övrigt enligt de lagar och författningar som vid envar tidpunkt gäller för svenskt skolväsende.

§ 3

Stiftelsen skall ha sitt säte i Sigtuna kommun, AB län.

§ 4

Stiftelsens räkenskapsår skall omfatta tiden 1 juli–30 juni påföljande år.

§ 5

Stiftelsens styrelse skall bestå av lägst fyra och högst åtta ledamöter, av vilka Knut och Alice Wallenbergs Stiftelse tillsätter två och Sigtunastiftelsen två. Så länge det avtal angående riksinternatskola m. m. i Sigtuna som träffades 1979-09-13 mellan staten, Sigtunastiftelsen och Sigtunaskolans AB gäller skall Sigtuna kommun ha rätt att tillsätta en styrelseledamot och regeringen tre styrelseledamöter eller, om kommunen inte utnyttjar sin rätt, fyra styrelseledamöter. För varje ordinarie ledamot utses en personlig suppleant.

Den som utser styrelseledamot och suppleant bestämmer dennes mandattid, som ej får överstiga tre räkenskapsår för varje period. Omval får ske.

Styrelsen utser inom sig ordförande och vice ordförande. Till ordförande skall utses en av de av Knut och Alice Wallenbergs Stiftelse eller Sigtunastiftelsen tillsatta ordinarie ledamöterna.

De i Stiftelsens verksamhet anställda äger genom sina organisationer utse tre företrädare med lika många ersättare, som skall ha närvarorätt och yttranderätt vid styrelsens sammanträden.

§ 6

Styrelsen är beslutförför om mer än hälften av hela antalet styrelseledamöter eller suppleanter för dem är närvarande. Beslut i ärende får dock icke fattas, om ej såvitt möjligt samtliga styrelseledamöter dels fått tillfälle att delta i ärendets behandling, dels erhållit tillfredsställande underlag för att avgöra ärendet. Har styrelseledamot förfall, skall den personlige suppleanten beredas tillfälle att inträda i hans ställe.

Som styrelsens beslut gäller den mening som biträds av mer än hälften av närvarande styrelseledamöter eller tjänstgörande suppleanter eller vid lika röstetal den mening som biträdes av ordföranden.

§ 7

Styrelsen äger rätt att inom sig utse ett arbetsutskott för att under styrelsens överinscende och enligt dess direktiv handlägga ärenden av brådskande eller rutinmässig karaktär.

§ 8

Styrelsen företräder Stiftelsen och tecknar dess firma.

Styrelsen äger rätt att bemyndiga styrelseledamot eller annan att, två i förening, företräda Stiftelsen gentemot tredje man och teckna dess firma.

§ 9

För granskning av Stiftelsens räkenskaper och styrelsens förvaltning äger Knut och Alice Wallenbergs Stiftelse och Sigtunastiftelsen för en tid av tre räkenskapsår i taget vardera utse en revisor och en suppleant för denne. Såväl revisorer som revisorssuppleanter skall vara auktoriserade revisorer.

Så länge det avtal angående riksinternatskola m. m. i Sigtuna som träffades 1979-09-13 mellan staten, Sigtunastiftelsen och Sigtunaskolans AB gäller skall jämväl regeringen, med den mandattid regeringen bestämmer, äga utse en revisor och en suppleant för denne.

§ 10

Denna stiftelse skall icke stå under tillsyn enligt lagen (1929: 116) om tillsyn över stiftelser.

§ 11

Knut och Alice Wallenbergs Stiftelse och Sigtunastiftelsen skall var för sig äga rätt att påkalla nedläggning av Stiftelsens verksamhet och upplösning av Stiftelsen. Sådant påkallande må dock endast ske under förutsättning att den skolform som omfattas av Stiftelsens verksamhet icke längre fyller något angeläget behov eller kan utövas utan betydande ekonomiskt avbräck för Stiftelsen.

§ 12

Ändring av dessa stadgar kan företas genom enhälligt beslut av en fulltalig styrelse. För ändring av stadgarnas § 2, § 11, § 12 och § 13 fordras därjämte tillstånd av Knut och Alice Wallenbergs Stiftelses och Sigtunastiftelsens styrelser.

§ 13

Vid Stiftelsens upplösning skall dess behållna förmögenhet tillfalla Knut och Alice Wallenbergs Stiftelse och Sigtunastiftelsen i proportion till Sigtunaskolans Aktiebolags respektive Sigtunastiftelsens i samband med Stiftelsens bildande gjorda tillskott under förutsättning att de då äger bestånd med i väsentliga delar samma ändamål som den 1 januari 1979 och i annat fall institution, inrättning eller samfund, vars huvudsakliga ändamål är att främja svensk ungdoms utbildning.

Bilaga 2
till stiftelseurkund för Sigtuna Skolstiftelse

Specifikation av tillgångar som Sigtunastiftelsen skall tillskjuta vid grundandet av Sigtuna Skolstiftelse

Tillgångar	Värde, 1 000-tal kronor	
Inventarier		1 500
Byggnader		
Skollokaler och elevhem	21 600	
Fyra villor	1 000	
Bostäder (tidigare S:t Görän, del)	1 700	
Gymnastikhus med slöjdsalar, m. m.	1 600	
Tennisbana med Barracadahall, ishockeyrink samt div. byggnader å Aludden	900	26 800
Mark		
Skollokaler och elevhem, Stg 41, 41A, 42, 42N, 42I, 42J och 42L i Sigtuna	9 000	
Fyra villor, Stg 42D, 42E, 42F och 42G i Sigtuna	644	
Del av Aludden i Sigtuna, områden 1 och 2 på bifogade karta till denna bilaga (Bil. A) ¹	3 400	
Skogsområde norr skolområdet, Stg 42K i Sigtuna	2 145	15 189

Tillgångar	Värde, 1 000-tal kronor
Omsättningstillgångar och kortfristiga skulder till samma värden	
Summa tillgångar	43 489
Avgår	
Ränte- och amorteringsfritt lån enligt K brev 1963-06-05	1 150
Saldo tillskott	42 339

Kartan här utesluten.

Bilaga 3
till stiftelseurkund för Sigtuna Skolstiftelse

Specifikation av tillgångar som Sigtunaskolans AB skall tillskjuta vid grundandet av Sigtuna Skolstiftelse

Tillgångar	Värde, 1 000-tal kronor		
2 andelar i brf Sigtunahus 1			540
2 andelar i brf Koppardosan 4			180
Inventarier			1 030
<i>Fastigheter</i>	<i>Mark</i>	<i>Byggnad</i>	
Stg 93 i Sigtuna	584		
Stg 93 A i Sigtuna			
Stg 96 i Sigtuna	175	130	
Stg 99 i Sigtuna	209		
Stg 100 i Sigtuna	458	450	
Stg 101 i Sigtuna			
Stg 102 i Sigtuna	2 426	3 920	
Stg 110 i Sigtuna	77		
Stg 115 i Sigtuna utom den del som begränsas av den med rött färgade gränslinjen på bif. karta till denna bilaga (bil. B) ¹	489	950	
Stg 217 I i Sigtuna	47		
Stg 244 i Sigtuna utom den del som begränsas av den med rött färgade gränslinjen på bif. karta till denna bilaga (bil. C) ¹	3 797	9 080	
Rektorn 1 i Sigtuna utom den del som begränsas av den med rött färgade gränslinjen på bif. karta till denna bilaga (bil. D) ¹	503	2 500	
Läraren 1 i Sigtuna	110		
Boken 1 i Sigtuna	324	900	
Boken 2 i Sigtuna	83		
Boken 3 i Sigtuna	70		
	9 352	17 930	27 282
Omsättningstillgångar och kortfristiga skulder till samma värden			
Summa tillgångar			29 032

¹ Bifogas ej till denna proposition.

Bilaga B
till avtal mellan staten och Sigtuna Skolstiftelse

Protokollsanteckningar

till avtal 1981-01-19 angående riksinternatskola med Sigtuna Skolstiftelse
såsom huvudman

Gemensamma protokollsanteckningar

1. Parterna är överens om att en internationell gymnasieskollinje skall inrättas vid riksinternatskolan. Parterna har enats om att fortsätta diskussionen om tidpunkten för införandet och den närmare utformningen av denna linje.

2. Staten avser att se över konstruktionen av driftbidragssystemet för riksinternatskolorna.

Protokollsanteckning av staten

Framställning enligt punkt 5 i avtalet om avyttring, ytterligare belåning eller annan än tillfällig upplåtelse av mark eller anläggningar som tillhör skolstiftelsen kommer normalt att medges om detta kan bedömas vara till förmån för skolstiftelsens verksamhet enligt avtalet.

JORDBRUKSDEPARTEMENTET

Utdrag
PROTOKOLL
vid regeringssammanträde
1981-03-19

Föredragande: statsrådet Dahlgren

Anmälan till tilläggsbudget III till statsbudgeten för budgetåret 1980/81
såvitt avser jordbruksdepartementets verksamhetsområde

TIONDE HUVUDTITELN

B. Jordbrukets rationalisering m. m.

[1] **B 7. Täckande av förluster på grund av statlig kreditgaranti.** På statsbudgeten för innevarande budgetår har under denna anslagsrubrik anvisats ett förslagsanslag av 1,5 milj. kr. Riksdagen har vidare för budgetåret medgivit att statlig kreditgaranti får lämnas för lån till yttre rationalisering, lån till inre rationalisering, jordförvärvslån, driftslån och maskinlån med sammanlagt 713 milj. kr., för lån till trädgårdsnäringens rationalisering m. m. med 35 milj. kr., för lån till rennäringens rationalisering m. m. med 2,5 milj. kr. samt för lån till inköp av avelshästar och ridhästar med 500 000 kr.

Lantbruksstyrelsen

Garantiramen för lån till trädgårdsnäringens rationalisering uppgår för budgetåret 1980/81 till 35 milj. kr. Detta är samma belopp som ursprungligen fastställdes som ram för budgetåret 1979/80. Genom beslut om tilläggsbudget III för budgetåret 1979/80 ökades ramen till 40 milj. kr. genom överföring från garantiramen för jordbrukets rationalisering.

För trädgårdsföretag med odling i växthus har det blivit en tvingande nödvändighet att möta energikostnadsökningen med åtgärder för att spara energi dels direkt, dels indirekt genom att öka avkastningen per m² uppvärmd växthusyta. Dessa åtgärder innebär till övervägande del kostnadskrävande investeringar som i allmänhet måste finansieras med lån. Efterfrågan på kreditgarantier har ökat markant de senaste åren och visar heller ingen minskning under innevarande budgetår.

Styrelsen bedömer att det totala behovet av lånegarantier för hela budgetåret kommer att uppgå till 45 milj. kr.

Det är angeläget att dessa investeringar för minskad energiåtgång eller övergång till annat bränsle än olja eller för övriga rationaliseringsåtgärder inte hindras genom bristande möjligheter att lämna kreditgarantier. Detta har också kommit till uttryck i prop. 1978/79: 136 om trädgårdsnäringen.

Styrelsen hemställer att garantiramen för lån till trädgårdsnäringens rationalisering m. m. ökas med 10 milj. kr. och att garantiramen avseende lån till jordbrukets rationalisering minskas med motsvarande belopp.

Föredraganden

Som lantbruksstyrelsen anført är det angeläget att investeringarna inom trädgårdsnäringen inte hämmas av bristande tillgång på kreditgarantier. Jag tillstyrker därför styrelsens förslag och förordar att ramen för kreditgarantier till trädgårdsnäringens rationalisering m. m. för innevarande budgetår ökas med 10 milj. kr. till 45 milj. kr. och att motsvarande ram för jordbruket minskas med 10 milj. kr. till 703 milj. kr.

Jag hemställer att regeringen föreslår riksdagen

att medge att för budgetåret 1980/81 statlig kreditgaranti lämnas för lån till yttre rationalisering, lån till inre rationalisering, jordförvärvslån, driftslån och maskinlån med sammanlagt högst 703 000 000 kr., för lån till trädgårdsnäringens rationalisering m. m. med högst 45 000 000 kr., för lån till rennäringens rationalisering m. m. med högst 2 500 000 kr. samt för lån till inköp av avelshästar och ridhästar med sammanlagt högst 500 000 kr.

[2] **B 17. Särskilt stöd till jordbruk och skogsbruk, m. m. i Norrbottens län.** Under denna anslagsrubrik anvisades medel senast på tilläggsbudget III till statsbudgeten för budgetåret 1979/80 (prop. 1979/80: 101, JoU 1979/80: 28, rskr 1979/80: 166). Bidrag beviljas av skogsvårdsstyrelsen i länet såvitt avser skogsbruk och av lantbruksnämnden såvitt avser andra ändamål.

Stöd kan bl. a. lämnas med högst 75 % av kostnaden för dels iståndsättning av åkermark, dels investeringar i viss specialproduktion i jordbruket och dels investeringar i övriga glesbygdsnärningar. För andra investeringar i jordbruksföretag än iståndsättning av åkermark kan bidrag lämnas med högst 50 % av kostnaden. Bidragen kan utgå som komplement till annat stöd.

Norrbottendelegationen

Norrbottendelegationen (I 1976: 04) har den 21 oktober 1980 överlämnat en slutrapport (Ds I 1980: 14) över sin verksamhet. I rapporten anför delegationen bl. a. att under den tid som delegationen verkat har regionalpoliti-

kens instrument för glesbygden förfinats betydligt. Delegationens tillkomst år 1977 med dess möjligheter att stödja investeringar även till mindre företag med kombinationer av olika näringsverksamheter representerade något nytt i regionalpolitiken, även om insatserna sades vara av försökskaraktär. Riktlinjerna för denna har numera också reviderats varigenom glesbygdssstödet blivit ett ordinarie inslag bland de regionalpolitiska stödinstrumenten.

Glesbygdssstödet i dess nuvarande utformning bygger på synsättet att varje tillskott till varaktig sysselsättning är värt samhällets stöd enligt ett system som inte har olika stimulansregler för olika näringsgrenar. Enligt Norrbottendelegationens erfarenheter är detta helt grundläggande för att kunna behålla nuvarande befolkningstal i länets mest utsatta regioner.

Utifrån förhållandena i länet bedömer delegationen att den projektverksamhet som inletts inom jordbruk, skogsbruk och övriga glesbygdsnäringsar och för vilken medel bl. a. utgått från förevarande anslag, bör fortsätta ytterligare ett antal år. Delegationen föreslår därför att ytterligare medel anvisas. Delegationen bedömer att en lämplig omfattning av verksamheten erfordrar en medelstildelning om sammanlagt 15 milj. kr./år.

Delegationen föreslår att nu gällande föreskrifter för verksamheten även fortsättningsvis skall tillämpas.

Föredraganden

Norrbottendelegationen, som tillkallades år 1976, har bl. a. haft i uppdrag att lämna förslag till åtgärder som främjar utvecklingen inom andra näringsgrenar än industrin, främst jordbruk och skogsbruk. Sedan år 1977 har sammanlagt 81 milj. kr. ställts till delegationens förfogande för dess verksamhet inom detta område. Medlen har främst använts för att främja uppbyggnaden av härkraftiga mindre företag av olika slag, främst jordbruksföretag, i de inre delarna av Norrbotten.

Av delegationens rapport framgår att verksamheten hittills gett ett varaktigt sysselsättningsstillskott av inemot 400 årsarbeten. Detta visar enligt min mening vilken stor roll jord- och skogsbruket kan spela för sysselsättningen i glesbygderna, förutsatt att lämpliga stödinsatser görs. Insatserna är också förhållandevis begränsade, räknat per arbetstillfälle. Delegationen anför att det är angeläget att de insatser som inletts inte avbryts. Jag delar denna uppfattning. Jag förordar därför att ytterligare 5 milj. kr. ställs till förfogande för den verksamhet med jordbruk och skogsbruk, m. m. som Norrbottendelegationen hittills bedrivit. Härigenom bör tillsammans med tillgängliga medel verksamheten kunna bedrivas också under nästa budgetår. I avvaktan på en översyn inom regeringskansliet av glesbygdssstödet m. m. bör nu gällande bestämmelser tillämpas vid stödgivningen.

Jag hemställer att regeringen föreslår riksdagen

att till *Särskilt stöd till jordbruk och skogsbruk, m. m. i Norrbottens län* på tilläggsbudget III till statsbudgeten för budgetåret 1980/81 anvisa ett reservationsanslag av 5 000 000 kr.

D. Skogsbruk

[3] D 7. **Lån för insamling av skogsfrö.** Vid 1949 års riksdag beslutades att en statlig lånefond, benämnd lånefonden för insamling av skogsfrö, skulle inrättas (prop. 1949: 2, JoU 1949: 2, rskr 1949: 21). Som kapital till fonden har sedan dess sammanlagt anvisats 9 milj. kr. Lån får beviljas skogsvårdsstyrelse.

För utlåning under resten av innevarande budgetår beräknas finnas tillgängligt 870 000 kr.

Skogsstyrelsen

Denna säsong finns förutsättningar att skörda tallfrö med hög grobarhet även i sådana klimatiskt utsatta lägen, främst i Norrland, där fröanskaffning är möjlig endast vart 10–20 år. Styrelsen bedömer det därför som synnerligen angeläget att ta till vara så mycket frö som möjligt från dessa områden. För detta ändamål behöver 3,9 milj. kr. ställas till berörda skogsvårdsstyrelsernas förfogande omedelbart.

Det är vidare stort behov av vitryskt granfrö. Under ett decennium har det rått brist på frö av denna härkomst som kan öka tillväxten inom nyanlagd skog i södra Sverige. I år har det blivit möjligt att anskaffa lämpligt frö i sådan mängd att behovet tryggas fram till nästa importtillfälle om 5–10 år. Härfor behövs 1,9 milj. kr.

Styrelsen hemställer att sammanlagt 5 milj. kr. anvisas för nämnda ändamål.

Föredraganden

Skogsvårdsstyrelsernas frö- och plantverksamhet skapar inte sådana ekonomiska reserver att tillfälliga omfattande behov av medel för fröanskaffning tillgodoses. Därför har staten sedan år 1949 ställt lån till skogsvårdsstyrelsernas förfogande. Jag har tidigare anmält mina förslag till regeringen om förändringar av skogsvårdsstyrelsernas organisation. Dessa förändringar kan emellertid inte göras innan de tillfällen till fröanskaffning måste utnyttjas som skogsstyrelsen har anmält. Jag föreslår mot bakgrund härav och med hänsyn till behovet att höja skogsvårdens kvalitet att ytterligare 5 milj. kr. ställs till skogsvårdsstyrelsernas förfogande för lån till ifrågavarande ändamål.

Jag hemställer att regeringen föreslår riksdagen

att till *Lån för insamling av skogsfrö* på tilläggsbudget III till statsbudgeten för budgetåret 1980/81 anvisa ett reservationsanslag av 5 000 000 kr.

E. Fiske

[4] **E 8. Bidrag till fiskets rationalisering m. m.** På statsbudgeten för innevarande budgetår har under denna anslagsrubrik anvisats ett förslagsanslag av 6 milj. kr. Från anslaget utgår bl. a. bidrag till fiskets rationalisering, inom en ram av 5 milj. kr., enligt förordningen (1978: 516) om statligt stöd till fiskets rationalisering, m. m. (ändrad 1980: 365). Bidrag får lämnas till förvärv av nytt fiskefartyg eller, om särskilda skäl föreligger, förvärv av begagnat fartyg. Bidrag får också lämnas till åtgärd som behövs för att fiskeföretag skall kunna övergå till annan lämplig fångstinriktning.

Den alltmer ökande fångstkapaciteten i världens fiskeflottor liksom den därav följande överfiskningen av värdefulla fiskbestånd har under de senaste decennierna föranlett många kuststater, bl. a. Sverige, att utvidga sitt sjöterritorium eller inrätta särskild fiskezon utanför sjöterritoriet. Avtal om kvoter och andra regleringar har av fiskevårdsskäl träffats mellan olika länder i fråga om havsfisket. Utan dessa överenskommelser hade den ekonomiska och biologiska överfiskningen av fiskbestånden fortsatt och på sikt lett till en avsevärd minskning av yrkesfisket.

De ingångna avtalen om fiskekvoter innebär att fångstutrymmet begränsas jämfört med tidigare. För Sveriges del har detta fått till följd en oroväckande hög fångstkapacitet inom sillfiskeflottan. Samtidigt härmed finns en risk för framtida avsättningssvårigheter på den utländska marknaden för svenskfångad sill/strömming.

I riksdagens beslut om en ny fiskeripolitik våren 1978 (prop. 1977/78: 112, JoU 1977/78: 23, rskr 1977/78: 272) framhölls att det är angeläget att fiskeflottans totala fångstkapacitet är väl anpassad till fångst- och avsättningsmöjligheterna för att fiskerinäringen skall kunna arbeta effektivt och utnyttja hela sin kapacitet. Det framhölls också att en successiv förnyelse bör ske av fiskeflottan.

Vid årsskiftet 1978/79 fanns totalt 3 800 fiskefartyg i det yrkesmässiga saltsjöfisket. Av dessa var ca 3 350 mindre än 26 bruttoton. Ca 450 var på 26 bruttoton eller större. Dessa är fiskeskepp i sjölagens mening och bildar utsjöflottan. Inmot 90% av infiskningen inom yrkesfisket i havet hänförs sig till fiskeskeppen. Närmare 120 fiskeskepp är minst 40 år gamla och utgör således mer än 25% av antalet skepp inom utsjöflottan. Ytterligare drygt 100 fiskeskepp är byggda under åren 1940–1949.

Fiskeflottan har tillförts nybyggda skepp i mycket begränsad omfattning. En av orsakerna till detta är de höga nybyggnadskostnaderna för större fartyg. En annan orsak är att en utökning av antalet yrkesfiskelicenser f. n. inte sker på grund av det bristande fångstutrymmet. Om ett nytt fartyg tillförs fiskeflottan måste således i princip motsvarande kapacitet i form av äldre tonnage avföras, dvs. i praktiken minst en gammal enhet av motsvarande fartygskapacitet. Det finns emellertid praktiskt taget ingen marknad för äldre medelstora och större fiskefartyg vid sidan av yrkesfis-

ket. Eftersom dessa fartyg är svåra att avyttra sker byten till nyare fartyg i liten utsträckning och en förnyelse av denna del av fiskeflottan stoppas därför också av detta skäl.

Behov föreligger således både av en anpassning av fiskeflottans totala fångstkapacitet och av en förnyelse av fiskeflottan. I utlandet har tillämpats s. k. kondemneringssystem för att underlätta anpassningen av fiskeflottorna. Dessa system innebär att visst bidrag utgår till fartygsägare som eliminerar fartyg ur fiskeflottan genom t. ex. skrotning, upphuggning eller försäljning till utlandet.

Fiskeristyrelsen har i olika sammanhang föreslagit att bidrag bör utgå till kondemnering av äldre orationella fartygsenheter i den svenska fiskeflottan. Förutom anpassningen av fiskeflottan till fångst- och avsättningsutrymmet samt behovet av förnyelse av flottan av effektivitetsskäl pekar fiskeristyrelsen också på angelägenheten av en förbättrad arbetsmiljö för yrkesfiskarna. Därutöver anför styrelsen rena sjösäkerhetsskäl som motiv för bidraget.

För egen del vill jag betona att det är angeläget att kapaciteten i den svenska fiskeflottan anpassas till utrymmet för fångst och avsättning för att erforderlig lönsamhet skall uppnås inom yrkesfisket. Det är av samma skäl angeläget att en förnyelse sker av fartygsbeståndet. Förnyelsen har också betydelse för arbetsmiljön och sjösäkerheten och därigenom också för möjligheten till nyrekrytering och förnyring av fiskarkåren.

Eftersom anpassning och förnyelse av fiskeflottan fördröjs genom svårigheter att avyttra äldre fartyg och det är önskvärt att de äldsta och sämsta fiskefartygen utgår ur fiskeflottan anser jag att ett system med särskilt kondemneringsbidrag nu bör kunna prövas. På grund av fiskeflottans struktur bör bidrag för kondemnering begränsas till att enbart avse skepp, dvs. sådana fiskefartyg vars skrov har en största längd av minst tolv meter och en största bredd av minst fyra meter. Systemet bör vara utformat så att det inte innebär uppenbar kapitalförstöring. Det bör således endast avse de äldsta och sämsta fiskefartygen. Det bör också ges en sådan utformning som säkerställer att ett fiskefartyg för vilket bidrag utgått inte återförs till fiskeflottan. Huvudregeln bör därför vara att fartyget skrotas. Bidragets storlek måste vara avpassad så att kondemnering kan ses som ett reellt alternativ till försäljning på öppna marknaden. Kondemneringsbidrag bör i enlighet härmed kunna utgå för fiskefartyg som är minst 40 år men även för fartyg som är yngre i de fall dessa är i så dåligt skick att de från ekonomiska eller andra synpunkter inte bedöms lämpliga för upprustning. Kondemneringsbidrag bör vidare endast utgå för i bruk varande fartyg som används i fiske av fiskelag eller fiskare som har beviljats licens för yrkesfiske. Bidrag bör kunna lämnas när sådant fartyg skrotas. Om det finns särskilda skäl bör emellertid bidrag även kunna lämnas vid försäljning, t. ex. till någon som är bosatt utomlands och man kan förutsätta att fartyget inte kommer att återföras till den svenska fiskeflottan. Fiskeristyrelsen har föreslagit att

kondemneringsbidrag normalt skall utgå med schablonbelopp på 2 500 kr. per bruttoton för fartyg äldre än 40 år och på 3 500 kr. per bruttoton för fartyg som är yngre än 40 år. Enligt min mening bör emellertid dessa belopp endast utgöra en utgångspunkt för bestämning av bidragets storlek. Hänsyn bör nämligen tas till omständigheterna i varje enskilt fall exempelvis till hur stora värden som ägaren vid försäljning eller skrotning kan tillgodogöra sig.

Det ankommer på regeringen eller den myndighet som regeringen bestämmer att meddela de särskilda föreskrifter som behövs för bidraget.

Jag föreslår att kondemneringsbidrag får beviljas inom en ram av 1 milj. kr. Det totala rambeloppet för bidrag till fiskets rationalisering bör därför ökas med 1 milj. kr. till 6 milj. kr. för budgetåret 1980/81. Eventuellt kvarstående belopp av förstnämnda ram vid utgången av budgetåret 1980/81 bör få disponeras under budgetåret 1981/82.

Jag hemställer att regeringen föreslår riksdagen att

1. godkänna vad jag har förordat om bidrag för kondemnering av äldre fiskeskepp.
2. medge att under budgetåret 1980/81 statsbidrag beviljas till fiskets rationalisering med sammanlagt högst 6 000 000 kr.

H. Miljövård

[5] **H 19. Teckning av aktier i Svensk Avfallskonvertering AB (SAKAB).** Under denna rubrik finns inte något anslag uppfört i statsbudgeten för budgetåret 1980/81.

Riksdagen beslutade under år 1975 att samhället skulle ha det organisatoriska ansvaret för det slutliga omhändertagandet av miljöfarligt avfall (prop. 1975: 32, JoU 1975: 10, rskr 1975: 161). Ett särskilt behandlingsföretag skulle enligt riksdagens beslut ges principiell ensamrätt att behandla och långtidsförvara sådant avfall. Behandlingsresurserna skulle byggas upp successivt och anpassas till de behov av omhändertagande som kunde skapas genom kommunalt renhållningsmonopol i fråga om miljöfarligt avfall. En femårsperiod angavs som mål för att genomföra kommunalt insamlingsmonopol för hela landet. F. n. har ett 60-tal kommuner – bl. a. Stockholms, Göteborgs och Malmö kommuner – tagit på sig ett sådant insamlingsansvar.

Riksdagen godkände senare (prop. 1975/76: 25, JoU 1975/76: 24, rskr 1975/76: 128) ett avtal mellan staten, Svenska kommunförbundet och Sveriges Industriförbund om samverkan för att inrätta och driva behandlingsföretaget Svensk Avfallskonvertering AB (SAKAB). Enligt avtalet äger staten 85,7% av aktierna och de bägge förbunden vardera 7,1%. Industriförbundet har sedermera överlåtit sina aktier till en för ändamålet särskilt bildad stiftelse Näringslivets stiftelse för avfallsbehandling. Av bolagets

styrelse tillsätter staten fyra ledamöter och de två andra aktieägarna en ledamot var. Ordförande i styrelsen utses av staten.

SAKAB:s hantering av det miljöfarliga avfallet sker f. n. vid fem motagningsstationer och tre mindre behandlingsanläggningar. Behandlingsanläggningarna är belägna i Stockholm, Kumla och Göteborg. Anläggningen i Stockholm får enligt beslut av koncessionsnämnden för miljöskydd drivas längst till den 1 januari 1982. Beslutet har överklagats hos regeringen av bl. a. SAKAB. Avfall som inte kan behandlas i Sverige exporteras till behandlingsanläggningar i utlandet.

SAKAB har sedan flera år tillbaka planerat för en ny central behandlingsanläggning för miljöfarligt avfall på fastigheten Norrortorp inom Kvarnortorsområdet i Kumla kommun. Enligt ett år 1978 tecknat kontrakt har Götaverken Ångteknik AB åtagit sig totalentreprenadansvar för uppförande av anläggningen. Den viktigaste delen av anläggningen är en ugn för förbränning av fast och flytande miljöfarligt avfall. Anläggningen kommer att ge arbete åt ca 50 personer. Det beräknas ta ungefär 2,5 år att bygga anläggningen. SAKAB räknar med att i ganska stor utsträckning behöva lagra miljöfarligt avfall under en övergångstid till dess erforderliga behandlingsresurser hunnit byggas upp.

Tillstånd enligt miljöskyddslagen att uppföra och driva behandlingsanläggningen i Norrortorp lämnades av koncessionsnämnden i december 1978. Sedan beslutet överklagats hos regeringen av bl. a. statens naturvårdsverk har ett flertal olika alternativa lokaliseringssorter för anläggningen prövats. Något bättre alternativ än Norrortorp har därvid inte kommit fram. Regeringen har i beslut den 15 januari 1981 fastställt det av koncessionsnämnden lämnade tillståndet. Genom beslutet har villkoren för verksamheten i flera avseenden skärpts. Bl. a. tillåts inte utsläpp av processavloppsvatten från förbränningsenheten. De krav som framställts av naturvårdsverket i överklagandet har i väsentlig mån tillgodosetts.

Statsbidrag kan lämnas till investeringskostnader för anläggningar för avfallsbehandling. Vidare kan bidrag ges bl. a. för att täcka förluster vid långtidslagring av miljöfarligt avfall. Bidragen utgår från det under tionde huvudtiteln upptagna anslaget Stöd till avfallsbehandling m. m. För innevarande budgetår har anslagits 59 milj. kr. I årets budgetproposition har regeringen lagt fram förslag till nya riktlinjer för statligt stöd till miljövärdsinvesteringar. Bidragsgivningen skall enligt förslaget i fortsättningen inriktas främst på anläggningar vari nya tekniska metoder inom miljöskyddet provas ut. Vissa bidrag förutsätts dock också i fortsättningen kunna utgå för avfallsanläggningar av gemensamt intresse för landet såsom anläggningar för omhändertagande av visst miljöfarligt avfall. Också för förluster vid lagring skall bidrag kunna lämnas i likhet med vad som hittills har gällt. Regeringen har för budgetåret 1981/82 föreslagit att till angivna ändamål anvisas ett reservationsanslag av 69 milj. kr. benämnt Stöd till miljöskyddsteknik, m. m. (prop. 1980/81: 100 bil. 13 s. 144–147).

I framställningar den 17 december 1980 och den 12 februari 1981 har SAKAB begärt statligt stöd till uppförandet av den centrala behandlingsanläggningen och till temporär lagring av miljöfarligt avfall. Kostnaderna för projektering och byggande av anläggningen beräknar SAKAB till 228 milj. kr. i löpande priser, vartill kommer en till 15 milj. kr. uppskattad räntekostnad under byggnadstiden, eller sammanlagt 243 milj. kr. Enligt SAKAB behövs vidare en viss reserv för oförutsedda kostnader om 8 milj. kr. Av investeringskostnaderna faller 188 milj. kr. på kontraktet med Götaverken Ångteknik AB. Betalningen sker i olika delposter under byggnadstiden. För att under anläggningens byggnadstid kunna ta emot det miljöfarliga avfall som samlas in av kommunerna behöver SAKAB ytterligare resurser för lagring av avfall. För sådan tillfällig lagring har SAKAB redovisat ett investeringsbehov av 5,6 milj. kr.

Till stöd för framställningarna åberopas tidigare uttalanden av statsmakterna av innebörd att SAKAB bör erhålla statligt stöd till investeringar i behandlingsresurser. Bolaget anser att stödet lämpligen bör ges i form av tillskott av aktiekapital, bidrag samt kreditgarantier för lån. Det nuvarande aktiekapitalet av 7 milj. kr. bör enligt SAKAB ökas med 21 milj. kr. med hänsyn till investeringens storlek. Aktieteckningen bör ske till viss överkurs, varigenom reservfonden som en trygghetsåtgärd kan tillföras 6 milj. kr. När det gäller att bedöma behovet av bidrag bör enligt SAKAB beaktas de positiva konsekvenser som bidrag får för bolagets behandlingsavgifter. Om avgifterna blir för höga, finns enligt bolaget en uppenbar risk för att avfallet omhändertas på ett icke miljöriktigt sätt. Bolaget menar också att hänsyn bör tas till den fördyring som orsakats av senareläggningen av byggstarten. Enligt SAKAB:s bedömning bör ett statsbidrag i storleksordningen 130 milj. kr. lämnas bolaget.

Föredraganden

De resurser för omhändertagande av miljöfarligt avfall som finns i vårt land är f.n. otillräckliga. En del av de nu tillgängliga resurserna kan dessutom användas bara under en begränsad ytterligare tid. Behovet av resurser för att omhänderta miljöfarligt avfall ökar också i takt med att allt fler kommuner utvidgar sitt renhållningsansvar till detta avfall. Enligt min bedömning är det därför mycket angeläget att den centrala behandlingsanläggningen för miljöfarligt avfall kan byggas och tas i drift så snart som möjligt. Jag räknar med att SAKAB bl. a. med hänsyn till det stöd till anskaffande av lagringsresurser som jag ämnar föreslå i det följande kommer att kunna klara av att ta emot allt avfall som lämnas från kommunerna under tiden fram till dess anläggningen är färdig. Om det mot förmodan skulle uppstå svårigheter för SAKAB att klara situationen, är jag givetvis beredd att efter hänvändelse från bolagets styrelse överväga ytterligare åtgärder.

När SAKAB år 1975 gavs uppgiften att svara för det slutliga omhändertagandet av miljöfarligt avfall uttalades att staten borde lämna stöd till företagets investeringar (se prop. 1975: 32 s. 52). Från anslaget Stöd till avfallsbehandling m. m. har också bidrag med 50% av kostnaderna lämnats till SAKAB för vissa investeringar som gjorts i behandlingsanläggningar och mottagningsstationer. Vidare har ett förskott av 7 milj. kr. för betalning till Götaverken Ångteknik AB av nu aktuella investeringskostnader beviljats SAKAB som bidrag. Därvid beslöt regeringen att det snare skulle bestämmas hur dessa kostnader slutligt skulle bestridas. SAKAB bör nu erhålla statligt stöd för att finansiera kostnaderna för den centrala behandlingsanläggningen och för tillfälliga lagringsresurser.

Jag beräknar det totala investeringsbehovet något högre än vad SAKAB gjort eller till 260 milj. kr. i löpande priser. Jag ansluter mig till SAKAB:s förslag om ökning av aktiekapitalet med 21 milj. kr. Efter genomförd nyemission kommer aktiekapitalet således att uppgå till 28 milj. kr. Samtidigt bör reservfonden tillföras 4 milj. kr. genom att aktieteckningen sker till viss överkurs. Då övriga aktieägare inte önskat teckna nya aktier, kommer nyemissionen att riktas enbart till staten. Behövliga medel av 25 milj. kr. bör anvisas på tilläggsbudget III för innevarande budgetår.

När det gäller att ta ställning till det statliga stödets utformning i övrigt vill jag först erinra om det uttalande rörande avgiftssättningen som gjordes i prop. 1975: 32. Där framhölls (s. 52) att SAKAB:s avgifter borde beräknas så att de skall täcka utöver rörliga kostnader även kalkylmässiga avskrivningar och ränta på allt arbetande kapital. Uttalandet avspeglar den internationellt vedertagna principen att den som förorenar också skall betala kostnaderna för behövliga miljöskyddsåtgärder. I den nämnda propositionen påpekades samtidigt att det sannolikt inte går att anlägga strikt företagsekonomiska principer på SAKAB:s verksamhet. För egen del instämmer jag i denna uppfattning. Det är främst tillgängligheten och beläggningen i anläggningen under de första verksamhetsåren som är svår att förutse. Jag delar SAKAB:s bedömning att behandlingsavgifternas storlek har betydelse för hur mycket avfall som lämnas in till anläggningen. Höga avgifter kan därför få negativa effekter från miljöskyddssynpunkt.

Vid bidragsgivning kan SAKAB omedelbart skriva av så stor del av anläggningskostnaderna som svarar mot bidraget. Kraven på rörelseresultatet blir därigenom lägre och detta ger i sin tur utrymme för en mjukare avgiftspolitik. Å andra sidan vill jag understryka att jag anser att principen om förorenarens kostnadsansvar är viktig och att den bör tillämpas också i fråga om kostnaderna för omhändertagande av miljöfarligt avfall. Vid behandlingsanläggningen bör därför principen om kostnadstäckning upprätthållas i ett längre tidsperspektiv. Mot bakgrund av vad jag nu har sagt bör finansieringen vara så utformad att den i princip ställer krav på en avgiftssättning som leder till kostnadstäckning men samtidigt medger stor handlingsfrihet med hänsyn till osäkerheten om utvecklingen. Jag har

därför kommit fram till att SAKAB utöver lån på den ordinarie kreditmarknaden bör beviljas såväl ett statligt bidrag som ett statligt lån med villkorlig skyldighet att betala ränta och amorteringar.

Det direkta bidraget, som jag beräknar till 43 milj. kr. vari ingår förskottsbeloppet på 7 milj. kr., bör kunna utgå av de medel som innevarande budgetår finns på anslaget Stöd till avfallsbehandling m. m. och som för nästa budgetår föreslagits på anslaget Stöd till miljöskyddsteknik, m. m.

Behovet av villkorlån beräknar jag till 82 milj. kr. Medlen bör anvisas på tilläggsbudget III för innevarande budgetår. På lånet bör utgå ränta enligt statens normalränta och amorteringstiden bör vara 20 år. Enligt min mening bör ränte- och amorteringsskyldighet i princip inte inträda förrän fem år efter det att anläggningen har tagits i drift. Det bör ankomma på regeringen att besluta om utbetalningen av lånet. Regeringen bör vidare bemyndigas att efter nämnda femårsperiod besluta om eventuell fortsatt ränte- eller amorteringsfrihet eller avskrivning.

Det stöd jag hittills förordat till SAKAB i form av nyteckning av aktier, bidrag och villkorlån uppgår till sammanlagt (25+43+82=) 150 milj. kr. Av det totala investeringsbehovet om 260 milj. kr. återstår för SAKAB att genom lån på kreditmarknaden finansiera 110 milj. kr. För lån upp till detta belopp jämte ränta bör staten ikläda sig garanti.

Med hänvisning till vad jag nu har anfört hemställer jag att regeringen föreslår riksdagen att

1. till *Teckning av aktier i Svensk Avfallskonvertering AB (SAKAB)* på tilläggsbudget III till statsbudgeten för budgetåret 1980/81 anvisa ett reservationsanslag av 25 000 000 kr.,
2. bemyndiga fullmäktige i riksgäldskontoret att ikläda staten garanti för lån till Svensk Avfallskonvertering AB (SAKAB) med högst 110 000 000 kr. jämte ränta.

[6] **H 20. Lån till Svensk Avfallskonvertering AB (SAKAB).** Under denna rubrik finns inte något anslag uppfört i statsbudgeten för budgetåret 1980/81.

Med hänvisning till vad jag nyss har anfört under anslaget Teckning av aktier i Svensk Avfallskonvertering AB (SAKAB) hemställer jag att regeringen föreslår riksdagen att

1. till *Lån till Svensk Avfallskonvertering AB (SAKAB)* på tilläggsbudget III till statsbudgeten för budgetåret 1980/81 anvisa ett reservationsanslag av 82 000 000 kr.,
2. bemyndiga regeringen att i fråga om nämnda lån besluta i frågor som gäller utbetalning, ränta och återbetalning i enlighet med vad jag har förordat.

HANDELSDEPARTEMENTET

Utdrag
PROTOKOLL
vid regeringssammanträde
1981-03-19

Föredragande: statsrådet Burenstam Linder

Anmälan till tilläggsbudget III till statsbudgeten för budgetåret 1980/81 såvitt avser handelsdepartementets verksamhetsområde

ELFTE HUVUDTITELN

G. Tullverket

[1] **G 2. Tullverket: Anskaffning av viss materiel.** Under denna rubrik har på statsbudgeten för innevarande budgetår anvisats ett reservationsanslag av 3 032 000 kr. Vid budgetårets ingång fanns en behållning av 13 241 072 kr. under anslaget. Från anslaget bestrids utgifter för anskaffning av fort-skaffnings- och telemateriel. Utgifterna hänför sig i huvudsak till verksamhetsgrenen bevakning.

Efter framställning av generaltullstyrelsen har regeringen föreslagit riksdagen att på tilläggsbudget II till statsbudgeten för budgetåret 1980/81 anvisa ett reservationsanslag av 5 milj. kr. till Tullverket: Anskaffning av viss materiel för att täcka kontraktsevenliga kostnadshöjningar och kostnader för tilläggsbeställningar för de redan levererade bevakningsfartygen, Tv 171 och Tv 282.

För att täcka kontraktsevenliga kostnadshöjningar och kostnader för tilläggsbeställningar för det andra utsjöbevakningsfartyget Tv 172, som avses levereras i maj 1981, beräknar jag ytterligare 7 709 000 kr.

Jag hemställer att regeringen föreslår riksdagen

att till *Tullverket: Anskaffning av viss materiel* på tilläggsbudget III till statsbudgeten för budgetåret 1980/81 anvisa ett reservationsanslag av 7 709 000 kr.

Utdrag
ARBETSMARKNADSDEPARTEMENTET PROTOKOLL
vid regeringssammanträde
1981-03-19

Föredragande: statsrådet Eliasson

Anmälan till tilläggsbudget III till statsbudgeten för budgetåret 1980/81 såvitt avser arbetsmarknadsdepartementets verksamhetsområde

TOLFTE HUVUDTITELN

A. Arbetsmarknadsdepartementet m.m.

[1] **A 2. Kommittéer m. m.** Under denna rubrik har på statsbudgeten för budgetåret 1980/81 anvisats ett reservationsanslag av 12 072 000 kr., varav 9 milj. kr. till anslagsposten Övrig utredningsverksamhet. Under tiden juli – december 1980 har utbetalats drygt 6 milj. kr. från anslagsposten. Återstoden beräknas inte räcka till för att täcka kostnaderna för utredningsverksamheten under resten av budgetåret. Jag räknar med ett ytterligare medelsbehov av 6,3 milj. kr. till anslagsposten Övrig utredningsverksamhet under innevarande budgetår.

Jag hemställer att regeringen föreslår riksdagen

att till *Kommittéer m. m.* på tilläggsbudget III till statsbudgeten för budgetåret 1980/81 anvisa ett reservationsanslag av 6 300 000 kr.

C. Arbetsmiljö

[2] **C 3. Särskilda åtgärder för arbetsanpassning och sysselsättning.** Under denna rubrik har på statsbudgeten för innevarande budgetår förts upp ett anslag av 1 316,5 milj. kr. Härav har under delprogrammet Arkivarbete/Anställning med lönebidrag anvisats 1 313,6 milj. kr.

Föredraganden

Anställning med lönebidrag är en stödform som syftar till att stimulera arbetsgivare att bereda anställning åt arbetshandikappad för vilken andra åtgärder inte lämpligen kan vidtas för att underlätta en arbetsplacering.

Stödformen ersätter fr. o. m. den 1 juli 1980 arkivarbete/musikerhjälp och halvskyddad sysselsättning. Lönebidrag lämnas till arbetsgivare med vissa procentuella andelar av lönekostnaden, inkl. lönebikostnaden för den som är anställd med lönebidrag.

I skrivelse den 20 januari 1981 har arbetsmarknadsstyrelsen (AMS) hemställt om ytterligare 150 milj. kr. för att täcka kostnader under anslagsposten Arkivarbete/Anställning med lönebidrag. Anslagsberäkningen för budgetåret 1980/81 grundade sig på 1979 års lönenivå. Vidare beräknades att bidrag skulle utges för ca 28 000 personer. Enligt AMS nu gjorda beräkningar kommer för budgetåret 1980/81 anvisade medel inte att räcka till. AMS beräknar att en merkostnad om ca 135 milj. kr. för arkivarbete/anställning med lönebidrag kommer att uppstå till följd av avtalsenliga lönehöjningar. En merkostnad av ytterligare 100 milj. kr. hänför sig till att antalet personer som sysselsätts genom stödformen ökat med ca 2 000 personer jämfört med de ursprungliga beräkningarna. Detta är en följd av intensifierade förmedlingsinsatser i samband med verkets handlingsprogram för arbetshandikappade som genomfördes under hösten 1979 och våren 1980. AMS hänvisar också till ökade lönebikostnader som är en följd av att arbetstagare, när lönebidragsreformen infördes, övergick från arkivarbete till anställning med lönebidrag. För främst anställda vid organisationer och idéella föreningar har överföringen medfört att lönebikostnaderna ökat från 39% för arkivarbetet till 45% för anställning inom det nya avtalsområdet. Merkostnaderna härför beräknar AMS till ca 30 milj. kr.

Eftersom lönebidrag som regel rekvireras halvårsvis i efterskott kommer emellertid utfallet vad gäller kostnaderna på anslagsposten enligt AMS bedömning att överstiga anvisade medel med ett lägre belopp än summan av de redovisade merkostnaderna. AMS beräknar därför att ett medelstillskott om 150 milj. kr. är tillräckligt.

För egen del bedömer jag att ett medelstillskott om 145 milj. kr. är tillfyllest för att klara utgifterna under budgetåret 1980/81 för anslagsposten Arkivarbete/Anställning med lönebidrag.

Med hänvisning till vad jag nu har anfört hemställer jag att regeringen föreslår riksdagen

att till *Särskilda åtgärder för arbetsanpassning och sysselsättning* på tilläggsbudget III till statsbudgeten för budgetåret 1980/81 anvisa ett reservationsanslag av 145 000 000 kr.

[3] **C 5. Bidrag till Stiftelsen Samhällsföretag.** Under denna rubrik har på statsbudgeten för budgetåret 1980/81 anvisats ett förslagsanslag av 1 685 milj. kr. Av detta belopp avser 1 600 milj. kr. driftbidrag. I skilda skrivelser till regeringen den 2 december 1980 och den 30 januari 1981 har Stiftelsen Samhällsföretag hemställt om ytterligare 344 milj. kr. i driftbi-

drag. Behovet av ytterligare medel föranleds av att anvisade medel för budgetåret 1980/81 beräknades utifrån 1979 års priser och löner.

Stiftelsens framställning bereds f. n. inom regeringskansliet och kan komma att medföra ett överskridande av anslaget.

Jag hemställer att regeringen bereder riksdagen tillfälle

att ta del av vad jag har anfört om ytterligare medel till *Stiftelsen Samhällsföretag*.

INDUSTRIDEPARTEMENTET

Utdrag
PROTOKOLL
vid regeringssammanträde
1981-03-19

Föredragande: statsrådet Johansson såvitt avser punkterna 1–5;
statsrådet Petri såvitt avser punkt 6

**Anmälan till tilläggsbudget III till statsbudgeten för budgetåret 1980/81
såvitt avser industridepartementets verksamhetsområde**

FJORTONDE HUVUDTITELN

A. Industridepartementet m. m.

[1] A 3. **Kommittéer m. m.** Under denna rubrik har i statsbudgeten för budgetåret 1980/81 anvisats ett reservationsanslag av 43 milj. kr. Vid budgetårets ingång fanns en reservation på anslaget av 2 271 984 kr. Vid utgången av februari 1980 hade av anslaget förbrukats 32 963 648 kr. Därutöver tillkommer beslutade men ännu inte verkställda utbetalningar med ca 10 milj. kr. Detta innebär att det under anslaget finns disponibelt för återstoden av detta budgetår 2,3 milj. kr.

En genomgång har visat att detta belopp inte räcker för att täcka utgifterna för utredningsverksamheten under resten av detta budgetår. En av anledningarna till att utredningsarbetet har kommit att bli mer kostnadskrävande än tidigare beräknat är att ett antal utredningar tillkommit sedan våren 1980 och vilkas medelsbehov sålunda inte varit kända vid beräkningen av anslaget. Bland dem kan nämnas elanvändningskommittén (I 1980: 05) och ångexplosionskommittén (I 1980: 06).

Efter samråd med statsrådet Petri beräknar jag det ytterligare medelsbehovet till 17 milj. kr.

Med hänvisning till det anförda hemställer jag att regeringen föreslår riksdagen

att till *Kommittéer m. m.* på tilläggsbudget III till statsbudgeten för budgetåret 1980/81 anvisa ett reservationsanslag av 17 000 000 kr.

C. Regional utveckling

[2] C 5. Åtgärder m. m. i anslutning till länsplanering. I statsbudgeten för budgetåret 1980/81 har under denna rubrik anvisats ett reservationsanslag av 35 milj. kr.

Från anslaget bestrids kostnader för att vidareutveckla förslag till åtgärder som redovisas i länsplaneringen. Det gäller bl. a. projektarbete av den typ som tidigare bedrevs av särskilda delegationer och arbetsgrupper med uppgift att samordna regional- och sysselsättningspolitiska åtgärder i vissa län. Regeringen fördelar medlen på länsstyrelserna, som själva får avgöra vilka projekt de vill prioritera.

Av de för innevarande budgetår anvisade medlen har regeringen fördelat sammanlagt 34,5 milj. kr. till länsstyrelserna. Erfarenheterna av verksamheten är genomgående goda. Tillsammans med kommuner, landstingskommuner och övriga länsorgan kan länsstyrelserna använda medlen till att möta problem med konkreta åtgärder för att skapa sysselsättning. Genom att länsstyrelserna disponerar dessa medel relativt fritt kan de också göra omprioriteringar om förutsättningarna förändras. Goda möjligheter finns att föra över information och erfarenhet mellan olika projekt, vilket i sig är resursbesparande. Att länsstyrelsen har ansvar och befogenhet att göra prioriteringar för att lösa regionalt betingade problem anser jag i längden bli betydligt effektivare och billigare än alternativet med centrala bedömningar av de enskilda projekten.

Flera länsstyrelser har anmält ett ökat behov av sådana medel inte minst i samband med genomförda och aviserade driftsinskränkningar och företagsnedläggelser till följd av strukturförändringar inom vissa industribranscher.

Att stärka sysselsättningen i olika regioner är ett långsiktigt arbete som kräver resurser. Det är därför angeläget att man i de regioner som drabbas av betydande omställningar inom näringslivet har resurser för att kunna medverka till att verksamhet som ger ny sysselsättning kan byggas upp. Betydande sådana resurser har under senare år tillförts den regionala nivån. Av avgörande betydelse är dock även tillgång på goda projekt och vilja till engagemang hos berörda människor och företag på orter som drabbas av sysselsättningskriser.

Inom ramen för de villkor som gäller för anslaget förordar jag därför att reservationsanslaget Åtgärder m. m. i anslutning till länsplanering räknas upp med 5 milj. kr. Detta extra medelstillskott bör möjliggöra konstruktiva insatser såväl under innevarande som nästa budgetår. Det ankommer på regeringen att fördela resurserna mellan länsstyrelserna.

Med hänvisning till vad jag nu har anfört hemställer jag att regeringen föreslår riksdagen

att till *Åtgärder m. m. i anslutning till länsplanering* på tilläggsbudget III till statsbudgeten för budgetåret 1980/81 anvisa ett reservationsanslag av 5 000 000 kr.

D. Mineralförsörjning m. m.

Verksamheten vid Sveriges geologiska undersökning (SGU) bedrivs inom fyra program, nämligen Kartering, Information och dokumentation, Prospektering samt Speciella undersökningar. Medel för verksamheten anvisas över anslagen D 1. Sveriges geologiska undersökning: Geologisk kartering samt information och dokumentation, D 3. Sveriges geologiska undersökning: Prospektering m. m. och D 4. Sveriges geologiska undersökning: Utrustning. Anslagen är reservationsanslag. Under förslagsanslaget D 2. Sveriges geologiska undersökning: Uppdragsverksamhet redovisas uppdragsverksamheten vid SGU.

Sveriges geologiska undersökning

SGU har i skrivelse den 2 februari 1981 redovisat kostnadsökningar under budgetåret 1980/81 till följd av pris- och löneökningar.

Kostnaderna för höjda löner och traktamenten m. m. till den delen av SGU:s personal som sysslar med anslagsfinansierad verksamhet beräknas av SGU uppgå till sammanlagt 4 788 000 kr. SGU hemställer att detta belopp anvisas till SGU. Härav bör 293 000 kr. utgå över anslaget D 1. Sveriges geologiska undersökning: Geologisk kartering samt information och dokumentation och 662 000 kr. över anslaget D 3. Sveriges geologiska undersökning: Prospektering m. m. Resterande belopp 3 833 000 kr. bör utgå som täckningsanslag.

Övriga kostnadsökningar, höjda priser m. m. beräknas av SGU uppgå till 1 368 000 kr.

Under åttonde huvudtiteln finns uppfört förslagsanslaget Täckning av merkostnader för löner och pensioner m. m. Vissa av de av SGU angivna kostnadsökningarna är av sådant slag att de bör täckas från sistnämnda anslag.

SGU har i skrivelse den 26 januari 1981 hemställt om bidrag för att täcka förluster på uppdragsverksamheten under budgetåren 1978/79 och 1979/80. Den balanserade förlusten uppgår totalt till 6,8 milj. kr. Bidraget bör utgå över anslaget D 3. Sveriges geologiska undersökning: Prospektering m. m.

[3] D 1. Sveriges geologiska undersökning: Geologisk kartering samt information och dokumentation. För detta ändamål har för budgetåret 1980/81 anvisats ett reservationsanslag av 32 302 000 kr. Under anslaget redovisas kostnader och intäkter för programmen Kartering och Information och dokumentation.

Föredraganden

Under detta anslag beräknar jag 226 000 kr. för ökade kostnader på grund av höjda löner och traktamenten m. m. för den del av SGU:s perso-

nal som sysslar med anslagsfinansierad verksamhet och för vilken täckning inte kan erhållas från förslagsanslaget Täckning av merkostnader för löner och pensioner m. m. under åttonde huvudtiteln.

Jag hemställer att regeringen föreslår riksdagen

att till *Sveriges geologiska undersökning: Geologisk kartering samt information och dokumentation* på tilläggsbudget III till statsbudgeten för budgetåret 1980/81 anvisa ett reservationsanslag av 226 000 kr.

[4] **D 3. Sveriges geologiska undersökning: Prospektering m. m.** För detta ändamål har för budgetåret 1980/81 anvisats ett reservationsanslag av 16 506 000 kr.

Anslaget avser täcka sådana kostnader för programmen Prospektering och Speciella undersökningar som inte kan finansieras genom uppdragsintäkter.

Föredraganden

Jag beräknar under detta anslag 601 000 kr. för ökade kostnader på grund av höjda löner och traktamenten m. m. för SGU:s personal och för vilken täckning inte kan erhållas från förslagsanslaget Täckning av merkostnader för löner och pensioner m. m. under åttonde huvudtiteln.

Vidare beräknar jag under detta anslag 6,8 milj. kr. för att täcka SGU:s balanserade förlust på uppdragsverksamheten. Jag räknar med att uppdragsverksamheten i fortsättningen bedrivs på sådant sätt att ytterligare medel för att täcka förluster inte blir aktuella.

Jag hemställer att regeringen föreslår riksdagen

att till *Sveriges geologiska undersökning: Prospektering m. m.* på tilläggsbudget III till statsbudgeten för budgetåret 1980/81 anvisa ett reservationsanslag av 7 401 000 kr.

E. Energi

[5] **E 1. Statens vattenfallsverk: Kraftstationer m. m.** I statsbudgeten för budgetåret 1980/81 har under denna anslagsrubrik anvisats ett reservationsanslag av 1 801,2 milj. kr., varav 51,2 milj. kr. på tilläggsbudget I (prop. 1979/80: 100 bil. 17 s. 175, NU 1979/80: 70, rskr 1979/80: 410 och prop. 1980/81: 25 s. 48, NU 1980/81: 23, rskr 1980/81: 112).

Statens vattenfallsverks investeringsram för innevarande budgetår uppgår till 2 155,3 milj. kr. inkl. 150 milj. kr. som verket har medgett att föra över från investeringsramen för budgetåret 1979/80, 7,2 milj. kr. som utgör outnyttjad andel av ur konjunkturreserven anvisade medel samt tidigare nämnda tilläggsanslag om 51,2 milj. kr. på tilläggsbudget I.

I skrivelse den 15 december 1980 har vattenfallsverket hemställt om medgivande att förvärva Jonsered's kraftstation samt att under innevarande budgetår belasta anslaget med ytterligare 7 250 000 kr. för detta förvärv.

I skrivelse den 14 januari 1981 har vattenfallsverket hemställt om medgivande att förvärva Håveruds och Upperuds kraftstationer och att bygga ut stationerna samt att under budgetåret 1980/81 belasta anslaget med ytterligare 23,6 milj. kr. för nämnda förvärv och för på budgetåret fallande investeringskostnader.

I skrivelse den 6 mars 1981 har vattenfallsverket hemställt om medgivande att få avyttra aktier i Svensk Kärnbränsleförsörjning AB. Hemställan avser 140 aktier om totalt 14 000 kr. som avses bli förvärvade av Forsmarks Kraftgrupp AB. Vattenfallsverket har även hemställt om att regeringen i vad avser verkets medverkan godkänner det till regeringen ingivna konsortialavtalet för Svensk Kärnbränsleförsörjning AB.

Statens vattenfallsverk

Vattenfallsverket anför i de två förstnämnda skrivelserna bl. a. följande. Jonsered's AB, ett företag inom Electroluxkoncernen, har under lång tid ägt en kraftstation vid Jonsered i Sävåån inom Partille kommun jämte vissa distributionsanläggningar inom kommunen. Kraftstationen omfattar fyra aggregat om sammanlagt 2 385 kW med en produktionsförmåga om 8,5 GWh¹/år.

I samband med rationalisering av sin verksamhet önskade Electroluxkoncernen sälja samtliga berörda anläggningar. Anläggningar har förvärvats av Partille kommun som samtidigt har träffat en preliminär överenskommelse med statens vattenfallsverk om att överlåta kraftstationen i Sävåån med tillhörande rättigheter förknippade med gällande vattenbyggnadstillstånd till verket. Kommunen upplåter även servitutsrätt till vissa nu outnyttjade fallrättigheter i fallsträckan. I överlåtelsen ingår också transformeringsanläggningar mellan kraftstationen och distributionsnätet. Övriga distributionsanläggningar avser kommunen behålla.

Den mellan företaget och kommunen överenskomna köpeskillingen för kraftstationen uppgår till 7 milj. kr. Överenskommelsen mellan kommunen och vattenfallsverket innebär att verket till kommunen erlägger samma köpeskillning som kommunen har erlagt till Jonsered's AB, dvs. 7 milj. kr. Vattenfallsverket erlägger härutöver ett belopp om 250 000 kr. för servitutsavtal mellan verket och kommunen utgörande ersättning för visst intrång på mark som kommunen tidigare förvärvat från företaget. Den totala köpeskillingen uppgår således till 7 250 000 kr.

Ett förvärv på angivna villkor har beräknats ge god förräntning.

Överlåtelsen till statens vattenfallsverk sker genom att avtalet mellan kommunen och Jonsered's AB transporterats på statens vattenfallsverk.

¹ GWh (gigawattimme) = 1 milj. kWh (kilowattimmar).

Det kommunala beslutet om förvärv av anläggningarna och om transport av förvärvsavtalet har vunnit laga kraft.

Avtalet om förvärvet av kraftstationen har träffats under förutsättning av regeringens godkännande.

Beträffande förvärvet av Håveruds och Upperuds kraftstationer anför verket följande. AB Klippans Finpappersbruk, som är ett dotterföretag till Södra Skogsägarna AB, äger bl.a. två kraftstationer, Håverud och Upperud i Upperudsälven i Dalsland. Med anledning av att angiven koncern avser att avveckla sina vattenkrafttillgångar har de två kraftstationerna utbudits till vattenfallsverket. Verket har sedan år 1920 varit råkraftleverantör till koncernens (tidigare Håfreströms AB) industrianläggningar i anslutning till kraftstationerna.

De båda kraftstationerna är utbyggda för en fallhöjd av 10,4 m resp. 4,2 m och en vattenföring av 46 m³/s resp. 15 m³/s. Befintliga aggregat, fyra stycken i vardera stationen, avger totalt ca 3,6 MW² och ca 23 GWh/normalår.

En preliminär överenskommelse, med förbehåll för regeringens medgivande, har träffats med AB Klippans Finpappersbruk om ett övertagande av de båda kraftstationerna jämte det ca 3,4 km långa ledningssystemet för 20 kV till en köpeskilling av 22 milj. kr. I överenskommelsen ingår vidare att ett kraftkontrakt avseende en utökad kraftleverans, med fem års giltighetstid, utväxlas mellan parterna.

Dammanläggningen i Håverud är enligt vattendom utdömd och skall ersättas under år 1981. Kostnaden härför har beräknats till 2,6 milj. kr. Övriga anläggningar i Håverud bedöms trots sin höga ålder, anlagda åren 1906–1907 med en tillbyggnad år 1915, vara i relativt gott skick. Upprustning av vattenvägar och maskinutrustning bedöms dock erforderlig till en kostnad av 2,3 milj. kr. För fjärrkontroll av anläggningen erfordras dessutom en investering av ca 800 000 kr.

Vid Upperud är dammanläggningen i gott skick. Den nyanlades år 1960 och är sambyggd med en vägverket tillhörig landsvägsbro. Övriga anläggningar är i så dåligt tillstånd att upprustning är otänkbar. I stället förutsätts en helt ny kraftstation med en effekt av 1,5 MW och en produktion av 9,4 GWh/normalår byggas till en kostnad av 10 milj. kr.

Utöver dessa kostnader bedöms det ledningssystem, som förbinder de båda kraftstationerna, behöva upprustas för 100 000 kr.

Totalt uppgår kostnaden för en ny kraftstation vid Upperud, en ny damm vid Håverud, upprustning av övriga befintliga anläggningar och införande av fjärrkontroll till ca 15,8 milj. kr. Produktionsförmågan för de båda kraftstationerna har då utökats till 4,3 MW och en normalårsproduktion av 28,4 GWh.

² MW (megawatt) = 1 000 kW (kilowatt).

Med hänsyn till att en ny regleringsdamm i Håverud enligt åläggande av vattendomstolen skall vara färdigställd före utgången av år 1981 ingår i den preliminära överenskommelsen med bolaget att det skall svara för projektering och utförande av regleringsdammen. Under förutsättning av att Håveruds kraftstation kommer att överlåtas på vattenfallsverket skall verket ersätta bolaget för samtliga bolagets kostnader för dammens utförande fr. o. m. tidpunkten för avtalets undertecknande.

Den personalstyrka som svarar för driften av kraftstationerna uppgår till fem personer. Dessa kommer att förbli anställda hos bolaget men kommer i avvaktan på att fjärrmanövrering införs att lånas ut till verket mot bolagets självkostnad.

Den överenskomna köpeskillingen om 22 milj. kr. skall erläggas den 1 juli 1981. Av upprustningskostnaderna, 15,8 milj. kr., beräknas 1,6 milj. kr. falla på budgetåret 1980/81, 7,2 milj. kr. på budgetåret 1981/82, 5 milj. kr. på budgetåret 1982/83 samt resterande 2 milj. kr. på senare budgetår.

Gjorda räntabilitetskalkyler visar att nuvärdet av framtida intäkter från anläggningarna täcker den överenskomna köpeskillingen och kostnader för angivna nyinvesteringar samt framtida drift- och underhållskostnader.

Svensk Kärnbränsleförsörjning AB

I skrivelse den 18 februari 1981 har Svensk Kärnbränsleförsörjning AB hemställt om godkännande av nytt konsortialavtal för bolaget. Det tidigare konsortialavtalet för Svensk Kärnbränsleförsörjning AB som träffades den 10 mars 1972 (prop. 1972: 57, NU 1972: 39, rskr 1972: 200) upphör att gälla när det nya avtalet träder i kraft den 1 juli 1981.

Föredraganden

I skrivelser till regeringen i december 1980 och i januari 1981 har vattenfallsverket anmält behov av medel på tilläggsbudget III till statsbudgeten för innevarande budgetår. Det ökade medelsbehovet uppgår till 30 850 000 kr. och är hänförligt till kostnader för förvärv av Jonsereds, Håveruds och Upperuds kraftstationer samt till vissa utbyggnadsarbeten vid de två sistnämnda stationerna.

För egen del har jag inget att erinra mot att vattenfallsverket förvärvat de nämnda kraftstationerna samt utför de utbyggnadsarbeten vid Håveruds och Upperuds kraftstationer som jag just har redogjort för. Jag förordar därför att vattenfallsverkets investeringsram för budgetåret 1980/81 räknas upp med 30 850 000 kr. till 2 186 150 000 kr. och att ett tilläggsanslag om 30 850 000 kr. anvisas under reservationsanslaget E 1. Statens vattenfallsverk: Kraftstationer m. m. på tilläggsbudget III för budgetåret 1980/81.

I prop. 1980/81: 90 om riktlinjer för energipolitiken (bil. 1 s. 323) har regeringen lagt fram förslag till lag om finansiering av framtida utgifter för använt kärnbränsle m. m. I detta sammanhang togs också upp frågan om hur hanteringen av det använda bränslet kan organiseras. Det anfördes

därvid att det skulle vara lämpligt att kärnkraftinnehavarna samordnade sin verksamhet vad gäller hantering och förvaring av använt kärnbränsle och radioaktivt avfall från detta. De ändringar i ägareförhållandena och konsortialavtalet för Svensk Kärnbränsleförsörjning AB som kärnkraftinnehavarna nu har beslutat genomföra syftar till att möjliggöra en sådan samordning av verksamheten som jag tidigare har nämnt. Det konsortialavtal som nu har tillställts regeringen för godkännande avses gälla perioden den 1 juli 1981—den 31 december 2010. Avtalet, som har träffats mellan statens vattenfallsverk, Sydsvenska Värmekraftaktiebolaget, Oskarshamnsverkets Kraftgrupp AB och Forsmarks Kraftgrupp AB, avser samarbete i bolagsform för att planera, samordna och vidta åtgärder syftande till att främja landets försörjning med nukleärt material och tjänster inom kärnbränslecykeln. Konsortialavtalet bör fogas till protokollet i detta ärende som *bilaga 10.1*. Detta konsortialavtal ersätter det tidigare konsortialavtalet om Svensk Kärnbränsleförsörjning AB från år 1972. Detta tidigare avtal har underställts riksdagen för godkännande (prop. 1972: 57, NU 1972: 39, rskr 1972: 200).

Jag föreslår att regeringen inhämtar riksdagens bemyndigande att godkänna det nya konsortialavtalet i den mån det kommer att innebära ekonomiska förpliktelser för staten. I övrigt ankommer det på regeringen att godkänna avtalet.

Som en följd av avtalet skall vattenfallsverket avyttra 140 av sina aktier i Svensk Kärnbränsleförsörjning AB till Forsmarks Kraftgrupp AB. Aktiernas värde är 14000 kr. Jag föreslår att regeringen inhämtar riksdagens medgivande till försäljningen. Det bör ankomma på regeringen att besluta om användningen av köpeskillingen.

Med hänvisning till vad jag har anfört hemställer jag att regeringen föreslår riksdagen att

1. till *Statens vattenfallsverk: Kraftstationer m. m.* på tilläggsbudget III till statsbudgeten för budgetåret 1980/81 anvisa ett reservationsanslag av 30 850 000 kr.,
2. bemyndiga regeringen att medge statens vattenfallsverk att avyttra 140 aktier i Svensk Kärnbränsleförsörjning AB,
3. bemyndiga regeringen att godkänna konsortialavtal mellan statens vattenfallsverk, Oskarshamnsverkets Kraftgrupp Aktiebolag, Sydsvenska Värmekraftaktiebolaget och Forsmarks Kraftgrupp Aktiebolag om samarbete i bolagsform för att främja landets försörjning med nukleärt material och tjänster inom kärnbränslecykeln i den mån det innebär ekonomiska förpliktelser för staten.

Konsortialavtal

Mellan Statens Vattenfallsverk (Vattenfall), Sydsvenska Värmekraft Aktiebolaget (Sydvärme), Oskarshamnsværkets Kraftgrupp Aktiebolag (OKG) och Forsmarks Kraftgrupp Aktiebolag (FKA) (här nedan gemensamt benämnda "kontrahenterna") har träffats följande avtal om samarbete i bolagsform för att – i enlighet med tillämplig lagstiftning och eljest i överensstämmelse med de allmänna riktlinjer som anges av statsmakterna – planera, samordna och vidtaga åtgärder syftande till att främja landets försörjning med nukleärt material och tjänster inom kärnbränslecykeln.

§ 1

Genomförande av avtalets syfte skall äga rum inom ramen för ett av kontrahenterna gemensamt ägt aktiebolag, Svensk Kärnbränsleförsörjning Aktiebolag (här nedan benämnt "bolaget").

För bolaget skall gälla bilagda bolagsordning.¹

Aktiekapitalet, som utgör 100 000 kronor, skall fördelas enligt följande:

Vattenfall:	36 000 kronor
Sydvärme:	12 000 kronor
OKG:	22 000 kronor
FKA:	30 000 kronor

Fördelningen av aktiekapitalet grundar sig på de koncessionerade netto effekterna hos kontrahenternas resp. kärnkraftverk. Skulle i framtiden väsentliga förändringar häri ske skall kontrahenterna förhandla i syfte att omfördela aktiekapitalet med beaktande av sådana förändringar.

Vid eventuell framtida ökning av aktiekapitalet skall förhållandet mellan kontrahenternas aktieinnehav vara orubbat.

§ 2

Bolaget skall ha till uppgift att

a) utreda behoven på kort och lång sikt av nukleärt material och tjänster inom kärnbränslecykeln för landets kärnkraftstationer,

b) utreda frågor om råvarutillgångar och produktionsresurser inom och utom landet avseende nukleärt material och tjänster inom kärnbränslecykeln samt utföra marknadsstudier,

c) främja en samordnad upphandling av nukleärt material och tjänster inom kärnbränslecykeln samt föra förhandlingar och träffa avtal rörande leveranser av ifrågavarande material och tjänster,

d) verkställa upphandlingsuppdrag,

e) verka för en gemensam planering inom bränslecykeln,

f) utreda behov av, utvärdera samt där så befinner sig erforderligt låta utföra eller medverka i forsknings- och utvecklingsarbete inom kärnbränsleområdet som bedöms vara till nytta för landets kraftförsörjning, avseende till exempel utvinning av uran, prospektering efter nya uranfyndigheter, anrikning av uran, upparbetning av använt bränsle och transporter,

g) taga initiativ till projekt inom bränslecykeln, syftande till erforderlig utökning av tillgången på material och produktionsresurser, och därvid företräda kontrahenterna gentemot in- och utländska producentintressen,

¹ Bilagan har uteslutits här.

h) förse den för beredskapslagring av kärnbränsle ansvariga myndigheten med underlag för en bedömning av erforderliga åtgärder på lagringsområdet samt på myndighetens uppdrag svara för verkställigheten av sådana åtgärder,

i) följa och utreda frågor rörande internationella avtal och bestämmelser rörande försörjning med kärnbränsle, säkerhetskontroll och transporter av nukleärt material, samt lämna erforderligt underlag för förhandlingar mellan svenska staten och utländska stater eller internationella organisationer,

j) samordna, planera och vidtaga åtgärder för åstadkommande av en säker hantering och förvaring av använt kärnbränsle och radioaktivt avfall från kärnkraftproduktion och i samband därmed fullgöra skyldigheter som författningsenligt åläggs kontrahenterna och bolaget,

k) engagera sig i sådan annan verksamhet som står i överensstämmelse med bolagets syfte och som beslutas av styrelsen.

§ 3

Förutom sådan rapportering som göres författningsenligt, skall bolaget till regeringen årligen före den 1 juli avge redogörelse omfattande dels översikt över försörjningsläget beträffande kärnbränsle, dels redovisning av bolagets verksamhet under det sistförflutna verksamhetsåret, dels allmänt program för planerad verksamhet.

§ 4

Kostnaderna för bolagets allmänna administration skall täckas av kontrahenterna i proportion till deras andelar i aktiekapitalet till den del dessa kostnader inte täcks på annat sätt.

Kostnader för upphandlingsuppdrag skall ersättas av uppdragsgivaren enligt principer som styrelsen fastställer eller som särskilt överenskommes mellan kontrahenterna från fall till fall. Upphandling för kontrahenternas gemensamma behov förutsätter enighet mellan kontrahenterna.

Kostnaden för särskilda engagemang som av kontrahenterna eller vissa av dem anförtros bolaget skall fördelas efter vad därvid från fall till fall överenskommes.

Kostnader för övriga engagemang, som avses belasta företagets driftkostnader, skall fördelas mellan kontrahenterna i proportion till de koncessionerade kärnkraftverkens netto eleffekt. Beslut rörande sådana engagemang förutsätter enighet mellan kontrahenterna. Detsamma gäller beträffande beslut om borgen eller annan ekonomisk säkerhet för såväl upphandling som andra engagemang.

§ 5

Bolagets verksamhet skall bedrivas så att rörelsen utvisar varken vinst eller förlust.

§ 6

Kontrahenterna är ense om att inte var för sig utan samråd i styrelsen bedriva eller delta i verksamhet som ligger inom bolagets arbetsområde.

§ 7

Utöver de förpliktelser, som bestämmelserna i bolagsordningen om hembud m. m. ålägger kontrahenterna såsom aktieägare i bolaget, åtager sig kontrahenterna gentemot varandra att, om kontrahent önskar sälja sin

aktiepost, icke utbjuda denna till försäljning eller antaga anbud från utomstående eller medkontrahent avseende förvärv av aktieposten, förrän samtliga medkontrahenter haft tillfälle att efter förhandlingar taga ställning till om de önskar förvärva aktierna i fråga. Aktierna skall i så fall fördelas mellan kontrahenterna i proportion till dessas aktieinnehav.

Kontrahent må icke överlåta aktie i annat fall än som ovan sägs.

§ 9

Bolagets styrelse skall bestå av fem ledamöter med lika antal suppleanter, varav Vattenfall äger nominera två ledamöter och två suppleanter, och övriga kontrahenter vardera äger nominera en ledamot och en suppleant.

Vid bolagsstämma skall varje röstberättigad äga utöva rösträtt för fulla antalet av honom ägda och representerade aktier. Styrelsens ordförande skall vara ordförande vid bolagsstämma.

Utöver bolagsordningens bestämmelser om röstflertal överenskommer kontrahenterna att styrelsen enhälligt skall fatta beslut i fråga av för bolagets verksamhet väsentlig natur, dock ej i vad som författningsenligt föreskrivits eller beslutats av myndighet. Beträffande vissa ekonomiska frågor har särskilda bestämmelser lämnats i § 4.

§ 10

Bolaget skall ha två revisorer och två revisorssuppleanter av vilka en revisor och en revisorssuppleant utses på förslag av Vattenfall och FKA och en revisor och en revisorssuppleant på förslag av övriga kontrahenter gemensamt.

§ 11

Avtalet gäller för tiden den 1 juli 1981 – den 31 december 2010. Sker ej uppsägning senast två år före avtalstidens utgång förlänges avtalet automatiskt med tio år och så vidare i tioårs-perioder med två års uppsägningstid.

§ 12

Twister om tolkning och tillämpning av detta avtal skall avgöras genom skiljedom enligt vid ifrågakommande tid gällande svensk lag om skiljemän.

§ 13

För detta avtals giltighet fordras att regeringen godkänt avtalet. Avtalet träder i kraft den 1 juli 1981.

§ 14

I och med detta avtals ikraftträdande upphör ett mellan Vattenfall, OKG och Sydkraft Aktiebolag träffat konsortialavtal av den 10 mars 1972 att gälla, utom såvitt avser rättigheter och skyldigheter som belöper på tiden intill avtalets upphörande eller som uppkommit dessförinnan.

Det nuvarande aktieinnehavet i bolaget skall med verkan från detta avtals ikraftträdande bringas i överensstämmelse med den i § 1 stadgade fördelningen. Överlåtelse i anledning härav skall ske till akties nominella värde. Styrelsen i bolaget bemyndigas att i övrigt vidtaga eller föranstalta om de åtgärder som betingas härav.

De särskilda avtal som träffats mellan kontrahenterna eller vissa av dem och i förekommande fall Sydkraft Aktiebolag med avseende på viss upphandling eller vissa gemensamma projekt beröres icke av förevarande avtal med mindre annat särskilt överenskommes inom ramen för förstnämnda avtal.

§ 15

För Sydvärmes förpliktelser enligt detta avtal går härmed Sydkraft Aktiebolag i borgen såsom för egen skuld till dess fullgörelse skett.

Detta avtal har upprättats i sex exemplar, varav kontrahenterna. Sydkraft Aktiebolag och bolaget tagit var sitt.

Förteckning

över av regeringen hos riksdagen i prop. 1980/81: 125 begärda anslag
på tilläggsbudget III till statsbudgeten för budgetåret 1980/81

Statsutgifter

<i>IV. Försvarsdepartementet</i>		
E 3	Operativ ledning m. m.:	
	Anskaffning av anläggningar, <i>förslagsanslag</i>	43 600 000
H 9	FN-styrkors verksamhet	
	utomlands, <i>reservationsanslag</i>	38 500 000
<i>V. Socialdepartementet</i>		
A 2	Kommittéer m. m. <i>reservationsanslag</i>	2 500 000
E 6	Statens bakteriologiska laboratorium:	
	Driftbidrag, <i>reservationsanslag</i>	4 400 000
<i>VII. Ekonomidepartementet</i>		
A 3	Kommittéer m. m. <i>reservationsanslag</i>	1 500 000
<i>IX. Utbildningsdepartementet</i>		
A 2	Kommittéer m. m., <i>reservationsanslag</i>	11 600 000
B 77	Bidrag till ett museum på Helgeandsholmen.	
	<i>reservationsanslag</i>	10 000 000
<i>X. Jordbruksdepartementet</i>		
B 17	Särskilt stöd till jordbruk och skogsbruk,	
	m. m. i Norrbottens län, <i>reservationsanslag</i>	5 000 000
D 7	Lån för insamling av	
	skogsfrö, <i>reservationsanslag</i>	5 000 000
H 19	Teckning av aktier i Svensk Avfalls-	
	konvertering AB (SAKAB), <i>reservationsanslag</i>	25 000 000
H 20	Lån till Svensk Avfallskonvertering AB	
	(SAKAB), <i>reservationsanslag</i>	82 000 000
<i>XI. Handelsdepartementet</i>		
G 2	Tullverket: Anskaffning av viss materiel,	
	<i>reservationsanslag</i>	7 709 000
<i>XII. Arbetsmarknadsdepartementet</i>		
A 2	Kommittéer m. m., <i>reservationsanslag</i>	6 300 000
C 3	Särskilda åtgärder för arbetsanpassning och	
	sysselsättning, <i>reservationsanslag</i>	145 000 000
<i>XIV. Industridepartementet</i>		
A 3	Kommittéer m. m., <i>reservationsanslag</i>	17 000 000

C 5	Åtgärder m. m. i anslutning till länsplanering, <i>reservationsanslag</i>	5 000 000
D 1	Sveriges geologiska undersökning: Geologisk kartering samt information och dokumentation, <i>reservationsanslag</i>	226 000
D 3	Sveriges geologiska undersökning: Prospektering m. m., <i>reservationsanslag</i>	7 401 000
E 1	Statens vattenfallsverk: Kraft- stationer m. m., <i>reservationsanslag</i>	30 850 000
	Summa statsutgifter	448 586 000