



Riksdagsförvaltningens årsredovisning för verksamhetsåret 2014

Riksdagsstyrelsen har vid sitt sammanträde den 18 februari 2015 fastställt Riksdagsförvaltningens årsredovisning för verksamhetsåret 2014.

Urban Ahlin (S)
talman (ordförande)

Tomas Eneroth (S)

Berit Högman (S)

Leif Jakobsson (S)

Eva Sonidsson (S)

Jessica Polfjärd (M)

Ewa Thalén Finné (M)

Hans Wallmark (M)

Mattias Karlsson (SD)

Jonas Eriksson (MP)

Anders W Jonsson (C)

Föredragande i riksdagsstyrelsen

Kathrin Flossing
(riksdagsdirektör)

All offentlig makt i Sverige utgår från folket

Den svenska folkstyrelsen bygger på fri åsiktsbildning och på allmän och lika rösträtt och förverkligas genom ett representativt och parlamentariskt statsskick.

Riksdagen är folkets främsta företrädare

Riksdagens uppgift är att stifta lagar, besluta om skatt till staten och bestämma hur statens medel ska användas. Riksdagen ska också granska rikets styrelse och förvaltning.

Riksdagen utses genom fria, hemliga och direkta val. Ordinarie val till riksdagen hålls vart fjärde år. Rösträtt vid val till riksdagen har varje svensk medborgare som har fyllt 18 år och som är eller någon gång har varit bosatt i riket.

Riksdagen består av en kammare med 349 ledamöter. Riksdagen väljer inom sig för varje valperiod en talman och tre vice talmän som leder riksdagens arbete. Riksdagen väljer även 15 fackutskott som bereder ärenden inför beslut i kammaren samt en EU-nämnd för samråd med regeringen i vissa EU-frågor.

Riksdagsförvaltningen är riksdagens förvaltningsmyndighet

Huvuduppgiften för Riksdagsförvaltningen är att biträda vid behandlingen av riksdagens ärenden och tillhandahålla de resurser och den service som behövs för kammarens, utskottens och övriga riksdagsorgans verksamhet.

Riksdagsförvaltningen ska skapa bästa möjliga förutsättningar för riksdagens och ledamöternas arbete genom att

- svara för väl fungerande stöd till arbetet i kammare och utskott m.m.
- svara för väl fungerande stöd och service till ledamöter och partikanslier
- främja kunskapen om riksdagen och riksdagens arbete
- vårda och bevara riksdagens byggnader och samlingar
- vara en väl fungerande och framsynt myndighet och arbetsgivare.

Innehållsförteckning

Innehållsförteckning	3
Året som gått	4
Resultatredovisning	6
1 Utgångspunkter	6
1.1 Riksdagsförvaltningens uppdrag	6
1.2 Ledning	6
1.3 Styrning och uppföljning	7
1.4 Personal och organisation	9
2 Sammanfattning – resultat och utveckling 2014.....	11
3 Uppdrag och resultat per uppdragsområde 2014	14
3.1 Kammare och utskott – uppdragsområde A	14
3.2 Ledamöter och partikanslier – uppdragsområde B.....	25
3.3 Kunskap om riksdagen – uppdragsområde C.....	33
3.4 Riksdagens byggnader och samlingar – uppdragsområde D.....	41
3.5 Myndighet och arbetsgivare – uppdragsområde E	44
Finansiell redovisning.....	57
4.1 Resultaträkning.....	57
4.2 Balansräkning.....	58
4.3 Anslagsredovisning	60
4.4 Tilläggsupplysningar och noter	62
4.5 Sammanställning över väsentliga uppgifter.....	76

Året som gått

Under ett valår sätts Riksdagsförvaltningens kompetens och flexibilitet på extra prov. Då vässar vi våra insatser för att både stödja den dagliga parlamentariska processen och ge de bästa förutsättningarna för övergången till en ny valperiod.

Arbetet i samband med riksdagsvalet inleddes redan 2013 och intensifierades successivt under 2014. Det noggranna planeringsarbetet gjorde att vi kunde erbjuda de nyvalda ledamöterna en smidig introduktion till det nya uppdraget. Det handlade givetvis om arbetet i kammaren, utskotten och EU-nämnden, men också om it-utrustning, arbetsrum, reseregler och information om förvaltningens många tjänster. Det är glädjande att ledamöterna i förvaltningens utvärdering uppskattat våra insatser.

Förvaltningens nya intranät, som lanserades under året, fick snabbt en central roll vid valet. Informationen var målgruppsanpassad för ledamöter, partikanslier och förvaltning.

När det är val ökar intresset för riksdagen bland allmänheten, medierna och skolorna. Det har vi märkt i besöksverksamheten, svarsservicen, på webbplatserna och i antal trycksaksbeställningar. Riksdagens webbplats utvecklas nu vidare för att göra information om riksdagens arbete ännu mer tillgänglig. Och snart slås portarna upp till den nya Demokrativerkstaden, så att vi kan ta emot fler skolungdomar. Intresset för förvaltningens EU-information var också extra stort i år, en anledning var valet till Europaparlamentet i maj. Den särskilda temasidan på webben fick snabbt många besök.

Vi har fortsatt arbetet med att utveckla och modernisera it-stödet till den parlamentariska processen. Den digitala mötestjänsten som samtliga utskott och EU-nämnden har infört under året är ett exempel på stöd som ska underlätta ledamöternas vardag. Numera sänds kallelser och sammanträdeshandlingar ut digitalt i pekplattor och datorer i stället för via papper. Under året har jag, med avstamp i den strategiska planen, beslutat om en it-strategi för att ge en tydlig inriktning på det långsiktiga arbetet. Jag har också tagit beslut om en informationssäkerhetspolicy, frågor som är nära förknippade med it-stödet.

Färdplan 2014 är samlingsnamnet på det långsiktiga arbete som har bedrivits under valperioden 2010–2014 för att utveckla Riksdagsförvaltningen. Målet har varit att förvaltningen ska vara en tydlig, modern, professionell, engagerad och delaktig förvaltning som erbjuder ett ännu bättre stöd till den parlamentariska processen. Färdplansarbetet är nu avslutat och många uppdrag har genomförts. Nu för vi in utvecklingsarbetet i den löpande verksamheten. Under 2015 kommer vi bland annat att ägna oss åt frågor som vision, värdegrund och principer för förvaltningens utvecklingsarbete.

Avslutningsvis vill jag nämna den chefpolicy jag beslutat om och det chefsutvecklingsprogram som har tagits fram. Det är en del i arbetet med att säkra kompetens och utveckling i förvaltningen på längre sikt.

Kathrin Flossing
Riksdagsdirektör

Resultatredovisning

1 Utgångspunkter

1.1 Riksdagsförvaltningens uppdrag

Riksdagen är folkets främsta företrädare. Den stiftar lagar, beslutar om skatt till staten och bestämmer hur statens medel ska användas.

Riksdagsförvaltningen är riksdagens förvaltningsmyndighet och har till uppgift att stödja riksdagens arbete. Förvaltningen ska se till att kammaren, utskotten, EU-nämnden, ledamöterna och övriga riksdagsorgan får det stöd och den service de behöver. Riksdagsförvaltningen ska också informera allmänheten om riksdagens arbete och om EU-frågor samt handlägga ärenden som rör riksdagens internationella kontakter. Dessutom ansvarar förvaltningen för att vårda riksdagens byggnader och samlingar samt för myndighets- och förvaltningssuppgifter.

Förvaltningens uppdrag är formulerat på följande sätt:

Riksdagsförvaltningen ska skapa bästa möjliga förutsättningar för riksdagens och ledamöternas arbete genom att

- svara för väl fungerande stöd till arbetet i kammare och utskott m.m.
- svara för väl fungerande stöd och service till ledamöter och partikanslier
- främja kunskapen om riksdagen och riksdagens arbete
- vårda och bevara riksdagens byggnader och samlingar
- vara en väl fungerande och framsynt myndighet och arbetsgivare.

Riksdagsförvaltningens verksamhet regleras i lagar och föreskrifter. De grundläggande bestämmelserna finns i regeringsformen, riksdagsordningen och lagen (2011:745) med instruktion för Riksdagsförvaltningen. Mer detaljerade bestämmelser finns i föreskriften om förvaltningens arbetsordning (RFS 2011:10). I den så kallade REA-lagen finns ekonomiadministrativa bestämmelser.¹

1.2 Ledning

Riksdagsförvaltningen leds av riksdagsstyrelsen. Styrelsen består av riksdagens talman, som är ordförande, och tio riksdagsledamöter. Riksdagsstyrelsen överlägger om planering av riksdagsarbetet och beslutar i större ärenden som rör förvaltningen. Vid styrelsens sammanträden deltar även de vice talmännen och gruppledarna för de partier som inte är representerade i styrelsen och som därmed inte deltar i riksdagsstyrelsens beslut.

¹ Lagen (2006:999) med ekonomiadministrativa bestämmelser m.m. för Riksdagsförvaltningen, Riksdagens ombudsmän och Riksrevisionen.

Riksdagsdirektören är chef för myndigheten Riksdagsförvaltningen och är föredragande i styrelsen. Under styrelsen leder riksdagsdirektören ledamotsrådet. I det samråder förvaltningen och ledamöter om administrativa frågor som är av särskilt intresse för ledamöterna, till exempel teknisk utrustning och arbetsrum.

Förvaltningens ledningsgrupp samordnar och planerar övergripande frågor som rör förvaltningen. Gruppen består av riksdagsdirektören och avdelningscheferna samt chefen för ledningsstaben.

1.3 Styrning och uppföljning

Riksdagsförvaltningens verksamhet ska bedrivas effektivt och enligt gällande rätt. Den ska också vara kostnadseffektiv. Förvaltningen arbetar systematiskt med planering och uppföljning för att säkerställa verksamhetens kvalitet och effektivitet.

Planering och beslut

Riksdagsstyrelsen fattar beslut om en strategisk plan, som anger övergripande prioriteringar för de närmaste åren, och om en årlig verksamhetsplan för förvaltningen. I styrelsens uppgifter ingår också att lägga förslag till anslag och besluta om anslagsdirektiv. Planeringsprocessen utgår från de lagar och föreskrifter som gäller för riksdagen och Riksdagsförvaltningen samt de uppgifter och uppdrag som riksdagsstyrelsen beslutar om.

Riksdagsdirektören beslutar om en internbudget, som tillsammans med bland annat verksamhetsplanen och anslagsdirektivet är styrande för verksamheten under året.

Verksamheten är indelad i fem uppdragsområden som utgår från de övergripande uppdrag förvaltningen har:

- A. Stöd till arbetet i kammare och utskott m.m.
- B. Stöd och service till ledamöter och partikanslier
- C. Kunskap om riksdagen och riksdagens arbete
- D. Vård och bevarande av byggnader och samlingar
- E. Myndighet och arbetsgivare.

Prioriteringar 2014

Riksdagsstyrelsen beslutade i april 2013 om en strategisk plan för 2014–2017. I juni 2013 beslutade styrelsen om förslag till anslag för 2014 och i december 2013 om verksamhetsplan och anslagsdirektiv för Riksdagsförvaltningen för 2014.

Den strategiska planen och verksamhetsplanen innehåller flera prioriteringar för 2014 som ska förbättra stödet till den parlamentariska processen och göra förvaltningen mer effektiv. It-stödet till arbetet i kammaren och utskotten ska utvecklas, och förvaltningen ska fortsätta att förbereda arbetet inför och efter valet 2014. En viktig komponent är det nya intranätet som förvaltningen

utvecklar till ett styrnings- och arbetsverktyg. Arbetet med att öka kommunikationen och dialogen med allmänheten om riksdagens arbete och beslut ska även i fortsättningen vara en prioriterad uppgift.

Det långsiktiga underhållet av riksdagens fastigheter har fortsatt hög prioritet. Här ska särskilt ledning och styrning ses över och utvecklas. Riksdagsförvaltningens arbete med att utveckla myndigheten ska fortsätta. Arbetet går under samlingsnamnet Färdplan 2014 och omfattar områdena styrning, organisation, kommunikation och den attraktiva arbetsplatsen. Målet är att förvaltningen ska erbjuda ett ännu bättre stöd till den parlamentariska processen.

Riksdagsförvaltningen ska i alla sammanhang särskilt prioritera verksamhet inom uppdragsområdet Stöd till arbetet i kammare och utskott m.m. Därefter ska verksamheten inom uppdragsområdet Stöd och service till ledamöter och partikanslier prioriteras.

Resultatet av arbetet med de prioriterade områdena under 2014 redovisas i korthet i avsnitt 2 Sammanfattning – resultat och utveckling 2014.

Uppföljning och kontroll

Parallellt med planeringsarbetet pågår en kontinuerlig uppföljning och kontroll av verksamheten och budgeten. Den förvaltningsinterna uppföljningen resulterar bland annat i tertial- och helårsrapporter samt i årsredovisningen. Riksdagsförvaltningen arbetar också med intern styrning och kontroll utifrån bestämmelserna i REA-lagen.

Intern styrning och kontroll är den årliga process som syftar till att med rimlig säkerhet säkerställa att en myndighet fullgör sitt verksamhetsansvar.

Under 2014 har förvaltningen identifierat ett antal risker som bedömts vara prioriterade med utgångspunkt från att de kan påverka myndighetens möjligheter att genomföra sina uppdrag. De prioriterade riskerna och åtgärderna för att minska dem har regelbundet redovisats för riksdagsstyrelsen.

Som ett komplement till riskanalyserna har samtliga budgetansvariga chefer genomfört en självutvärdering av den interna styrningen och kontrollen i den egna verksamheten.

I samband med att årsredovisningen skrivs under intygar myndighetens ledning om den interna styrningen och kontrollen är betryggande och redovisar i förekommande fall eventuella brister.

Revision

Internrevisionen ska stödja Riksdagsförvaltningens ledning genom att självständigt granska, verifiera och bedöma kvaliteten i den interna styrningen och kontrollen. Internrevisionen är fristående från förvaltningens operativa verksamhet och bedrivs av ett företag med expertis inom internrevision. I förvaltningen finns en internrevisionsansvarig som svarar inför riksdagsdirektören och ytterst inför riksdagsstyrelsen.

Varje år beslutar riksdagsstyrelsen om en internrevisionsplan som pekar ut de verksamheter i förvaltningen som internrevisionen ska granska. Internrevisionen rapporterar till riksdagsstyrelsen två gånger om året.

Den externa revisionen bedrivs av Riksrevisionen enligt lagen (2002:1022) om revision av statlig verksamhet m.m. Riksrevisionen granskar om Riksdagsförvaltningens årsredovisning är upprättad enligt gällande regelverk, ger en rättvisande bild i de finansiella delarna och i resultatredovisningen samt att anslag och inkomster använts enligt anslagsdirektiv och övriga beslut för myndigheten.

Konstitutionsutskottet behandlar Riksdagsförvaltningens årsredovisning i samband med sin behandling av utgiftsområde 1 Rikets styrelse i budgetpropositionen. I utgiftsområdet ingår bland annat riksdagens förvaltningsanslag. Riksdagsdirektören informerar och svarar på ledamöternas frågor vid ett utskottssammanträde inom ramen för utskottets beredning.

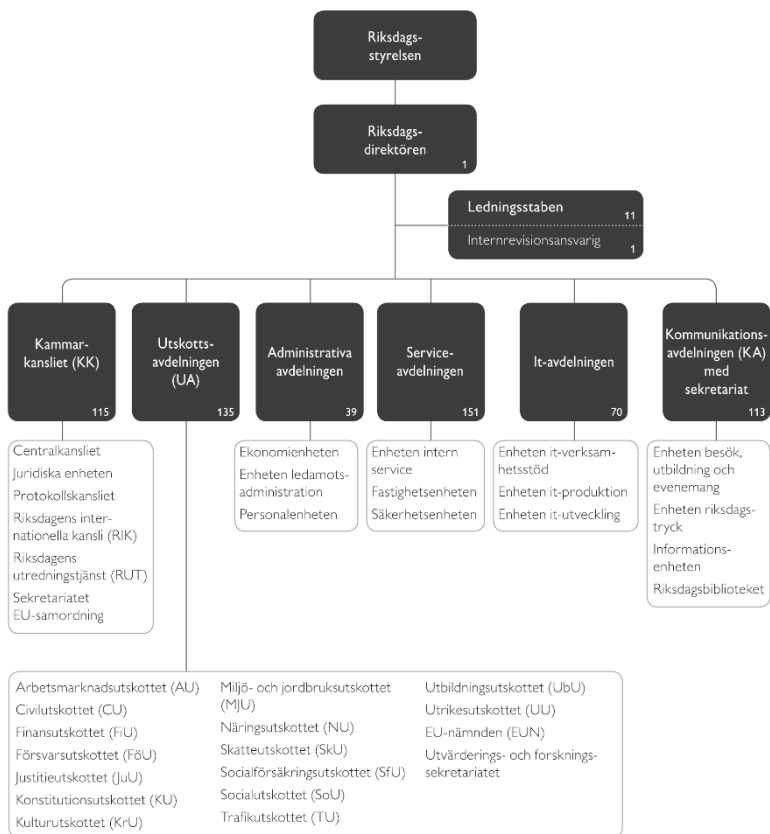
1.4 Personal och organisation

För att Riksdagsförvaltningen ska kunna utföra sina uppgifter krävs personal med en rad olika kvalifikationer. Yrkesgrupperna förenas i det gemensamma uppdraget att stödja den parlamentariska processen. Riksdagsförvaltningen är en kunskapsintensiv organisation vars främsta tillgång är en kunnig och skicklig personal. Att kontinuerligt utveckla och höja kompetensen på olika områden är en grundläggande förutsättning för att verksamheten ska kunna ge det stöd och den service som ledamöterna och riksdagsarbetet kräver. Aktuella personaluppgifter och statistik redovisas i avsnitt 3.5.

Riksdagen beslutade den 7 maj 2014 att tidningen Riksdag & Departement inte längre ska ges ut. Verksamheten vid enheten Riksdag & Departement, som har ingått i kommunikationsavdelningen, upphörde den 1 juni 2014.

Riksdagsförvaltningens organisation

Per den 31 december 2014



2 Sammanfattning – resultat och utveckling 2014

I detta kapitel redovisas en sammanfattning av resultatet för samtliga uppdragsområden och viktigare utvecklingsinsatser. I kapitel 3 redovisas Riksdagsförvaltningens uppdrag, resultat, kostnader och intäkter för respektive uppdragsområde närmare.

Kammare och utskott – uppdragsområde A

Riksdagsförvaltningen har säkerställt att riksdagen har kunnat fullgöra sina uppgifter enligt bestämmelserna i regeringsformen och riksdagsordningen. Bedömningen baseras i huvudsak på följande fakta:

- Arbetet i kammaren har genomförts enligt planeringen.
- Riksdagens protokoll har kommit ut i rätt tid.
- Utskotten och EU-nämnden har fått ett väl fungerande stöd.
- Vid inkommande internationella besök har förutsättningarna varit goda för möten av hög kvalitet.

Riksdagsförvaltningen har under 2014 fortsatt att utveckla it-stödet till beslutsprocessen och infört en digital mötestjänst i samtliga utskott och EU-nämnden. Förvaltningen har också bland annat prioriterat arbetet i samband med det svenska ordförandeskapet i Nordiska rådet.

Ledamöter och partikanslier – uppdragsområde B

Riksdagsförvaltningen har säkerställt att ledamöter och partikanslier har fått ett väl fungerande stöd och en god service. Bedömningen baseras i huvudsak på följande fakta:

- De nyvalda ledamöterna är mycket nöjda med sin introduktion enligt förvaltningens valenkät.
- Efterfrågan på faktaunderlag och utredningstjänster har varit fortsatt hög.

Riksdagsförvaltningen har under 2014 prioriterat arbetet i samband med riksdagsvalet. Under året har också ett nytt intranät lanserats. Det finns tillgängligt i dator, smartmobil och pekplatta. Intranätet har vidareutvecklats för att utgöra ett ännu effektivare arbetsverktyg för ledamöter, partikanslianställda och förvaltningsanställda. Förvaltningen har också upphandlat ett nytt avtal för nyhetsbevakning som ökat tillgången till digitala nyhetskällor.

Kunskap om riksdagen – uppdragsområde C

Riksdagsförvaltningen har säkerställt att allmänheten, massmedier, vidareinformatörer, skolor och speciella målgrupper har getts möjligheter till information och kunskap om riksdagens arbete. Bedömningen baseras i huvudsak på följande fakta:

- Tillgängligheten till information om riksdagen och riksdagens arbete och beslut har utvecklats i bland annat digitala medier.

- Tv-produktionen kring riksdagens arbete har fungerat väl.
- Intresset för skolvisningar inklusive Demokrativerkstaden har varit fortsatt högt.
- Kurser och fortbildningsdagar för externa målgrupper har hållit hög kvalitet.

Riksdagsförvaltningen har under 2014 arbetat med att etablera en ny demokrativerkstad som ska kunna ta emot fler skolklasser. Vidare har arbetet med att ge information till allmänheten om riksdagsvalet och Europaparlamentsvalet prioriterats. Under året har också evenemang som till exempel Ungdomens riksdag genomförts.

Riksdagens byggnader och samlingar – uppdragsområde D

Riksdagsförvaltningen har utvecklat sitt arbete med att vårda och bevara riksdagens byggnader och samlingar på ett systematiskt sätt. Bedömningen baseras i huvudsak på följande fakta:

- Styrningen och ledningen av fastighetsverksamheten har fortsatt att utvecklas enligt plan.
- Fastighetsprojekten har i huvudsak bedrivits enligt plan.
- Arbetet med att tillgängliggöra äldre riksdagsdokument har fortsatt.

Myndighet och arbetsgivare – uppdragsområde E

Förvaltningen bedömer att den har varit en väl fungerande och framsynt myndighet och arbetsgivare. Bedömningen baseras i huvudsak på följande fakta:

- Sjukfrånvaron har varit fortsatt låg.
- Förvaltningen har genomfört utvecklingsinsatser för chefer enligt plan.
- Tillgången till it-stöd har varit stabil.
- Riksdagsförvaltningen har nått sina kvantitativa miljömål.

Riksdagsförvaltningen har under 2014 fortsatt sitt arbete med att utveckla styrningen av förvaltningen och lagt grunden för att integrera klarspråksarbetet i hela förvaltningen. Under året har en chefspolicy beslutats och ett chefsutvecklingsprogram tagits fram. Riksdagsförvaltningen har också hälsodiplomerats under året. Utvecklingsarbetet som bedrivits under valperioden 2010–2014 under namnet Färdplan 2014 har avslutats, och grunden har lagts för nästa fas, vilket innebär ett långsiktigt och hållbart förbättringsarbete som är integrerat i den löpande verksamheten och som involverar alla medarbetare.

*Intäkter, kostnader och transfereringar***Tabell 1 Intäkter, kostnader och transfereringar, samtliga uppdragsområden (tkr)**

	2014	2013	2012
Intäkter	32 297	34 255	35 043
Kostnader	-1 476 628	-1 611 657	-1 513 515
<i>Nettokostnad</i>	<i>-1 444 331</i>	<i>-1 577 402</i>	<i>-1 478 472</i>
Transfereringar	-490 156	-475 104	-468 709
Totalt	-1 934 487	-2 052 506	-1 947 181

De lägre kostnaderna för 2014 jämfört med 2013 beror främst på att årets förändring av avsättning för framtida pensioner och inkomstgarantier inklusive sociala avgifter har minskat jämfört med föregående år.

3 Uppdrag och resultat per uppdragsområde 2014

I detta avsnitt redovisas verksamheten inom respektive uppdragsområde och vilka resultat som har uppnåtts.

3.1 Kammare och utskott – uppdragsområde A

Riksdagsförvaltningens uppdrag inom område A är att svara för ett väl fungerande stöd till arbetet i kammaren och utskotten m.m. Riksdagens utskott bereder och kammaren beslutar om nya lagar. Tillsammans utgör de kärnan i riksdagens verksamhet, och förvaltningen ska i alla sammanhang särskilt prioritera detta uppdragsområde.

I uppdraget ingår att stödja kammarens, utskottens, EU-nämndens samt talmannens och de vice talmännens arbete samt riksdagens internationella arbete. Förvaltningens produktion och försäljning av riksdagstryck hör också hit.

Resultat och utveckling – sammanfattning

Riksdagsförvaltningen har säkerställt att riksdagen har kunnat fullgöra sina uppgifter enligt bestämmelserna i regeringsformen och riksdagsordningen. Bedömningen baseras i huvudsak på följande fakta:

- *Arbetet i kammaren har genomförts enligt planeringen.*
Tre tekniska avvikelser har dock påverkat kammarens arbete. Arbete pågår för att undvika sådana avvikelser i framtiden.
- *Riksdagens protokoll har kommit ut i rätt tid.*
Samtliga snabbprotokoll har kommit ut senast dagen efter kammarens sammanträde.
- *Utskotten och EU-nämnden har fått ett väl fungerande stöd.*
Förvaltningen har bistått vid utskottens och EU-nämndens planering och sammanträden och arbetat för att ytterligare minska sårbarheten i stödet till utskotten och EU-nämnden.
- *Vid inkommande internationella besök har förutsättningarna varit goda för möten av hög kvalitet.*
Vid samtliga inkommande internationella besök har riksdagens ledamöter träffat sina utländska motsvarigheter.

Riksdagsförvaltningen har under 2014 fortsatt att utveckla it-stödet till beslutsprocessen och infört en digital mötestjänst i samtliga utskott och EU-nämnden. Förvaltningen har också bland annat prioriterat arbetet i samband med det svenska ordförandeskapet i Nordiska rådet.

Tabell 2 Intäkter, kostnader och transfereringar inom uppdragsområde A (tkr)

	2014	2013	2012
Intäkter	3 772	4 276	4 706
Kostnader	-191 184	-192 715	-191 621
<i>Nettokostnad</i>	<i>-187 412</i>	<i>-188 439</i>	<i>-186 915</i>
Transfereringar	-13 659	-12 830	-12 893
Totalt	-201 071	-201 269	-199 808

Fördelningen för uppdragsområdet bedöms i huvudsak som jämförbar med föregående år.

Talmannen och de vice talmännen

Talmannen leder riksdagsarbetet och har därmed det yttersta ansvaret för hur riksdagsarbetet planeras och bedrivs. Talmannen leder även kammarens sammanträden och är riksdagens främste representant.

Talmannen och de tre vice talmännen utgör tillsammans riksdagens presidium. Presidiet träffas regelbundet för att avhandla frågor som rör ledningen av riksdagens arbete. De vice talmännen kan i talmannens ställe leda riksdagens arbete och kammarens sammanträden. När de inte gör det deltar de vice talmännen i riksdagsarbetet på samma sätt som de andra riksdagsledamöterna. Talmannen har däremot en ersättare i kammaren.

Arbetet i och kring kammaren

Varje år kommer det in ett stort antal ärenden till riksdagen som ska beredas i utskotten och därefter debatteras och beslutas i kammaren.

Kammarkansliet registrerar och kontrollerar alla ärenden och föreslår till vilket utskott ärendena ska hänvisas. Kansliet ansvarar för det löpande arbetet i kammaren, för planeringen av riksdagsarbetet under riksmötet och valperioden samt för granskning av interpellationer, skriftliga frågor, motioner m.m. I kammarkansliet sker också samordningen av EU-arbetet i riksdagen. Kansliet tar emot EU-dokument och ansvarar för att grundläggande skriftlig information om EU-frågor når ut till utskotten och EU-nämnden. Riksdagen har också en representant vid EU:s institutioner.

En viktig uppgift för Riksdagsförvaltningen är att stödja planeringen av arbetet i kammaren. Utgångspunkten är att beslut ska kunna fattas i rätt tid och i rätt ordning, att det ska finnas utrymme för oförutsedda debatter och att arbetsbelastningen är rimlig. Centralt är att kammarplaneringen ska göra det möjligt för riksdagen att fatta beslut om inlämnade, och i utskotten behandlade, propositioner och skrivelser. Arbetet i kammaren har under 2014 genomförts enligt planeringen. Tre tekniska avvikelser har dock påverkat kammarens arbete. Arbete pågår för att undvika sådana avvikelser i framtiden.

Kammarplaneringen ska även göra det möjligt för riksdagen att ta ställning till om ett EU-förslag strider mot subsidiaritetsprincipen. Under 2014 har förvaltningen i samtliga fall där utskotten har tagit ställning i subsidiaritetsärenden sett till att det har funnits beslutstillfällen i kammaren efter att utskottet har berett ärendet och innan EU:s fördragsbundna frist på åtta veckor löpt ut.

Kammarplanerna ska också underlätta för ledamöternas planering av eget arbete och ge utrymme för ledamöternas aktiviteter utanför riksdagen, till exempel för arbete i valkretsen.

Kammarens sammanträdestillfällen fastställs i sammanträdesplaner som antas av talmannen efter samråd med riksdagsstyrelsen. För att anpassa kammararbetet efter förändrade förutsättningar har kompletterande ändringar i sammanträdesplanen gjorts under året. Det har till exempel gjorts för att kunna bereda plats för aktuella debatter och för att justera antalet tillfällen för interpellationssvar efter hur många interpellationer som har lämnats in.

Tabell 3 Antal dokument inlämnade till kammarkansliet

	2014	2013	2012
Propositioner	179	148	128
Skrivelser	60	47	58
Framställningar	5	6	9
Redogörelser	21	14	13
Följdmotioner	266	215	222
Motioner från allmänna motionstiden	2 902	3 547	3 244
Händelsemotioner	2 ²	0	1 ³
Interpellationer	523	541	456
Skriftliga frågor	642	834	725
Behandlade betänkanden	369	316	307
Behandlade granskningsutlåtanden	8 ⁴	13	12
Behandlade prövningsutlåtanden	3	10 ⁵	20 ⁶
EU-dokument	2 304	2 704	2 538
EU-dokument hänvisade för granskning	9	12	11
EU-dokument hänvisade för subsidiaritetsprövning	52	130	105
Riksrevisionens granskningsrapporter	27	23	27

Både antalet skriftliga frågor och interpellationer är lägre under 2014 än under de senaste två åren. Antalet inlämnade motioner under allmänna motionstiden har också minskat i jämförelse med föregående år. Däremot har antalet inlämnade propositioner och skrivelser ökat. Det är normalt under ett valår.

² Motionerna hänvisades inte till något utskott.

³ Motionen hänvisades inte till något utskott.

⁴ Ett av utlåtandena 2014 behandlade två EU-dokument.

⁵ Ett av utlåtandena 2013 behandlade fem lagförslag.

⁶ Ett av utlåtandena 2012 behandlade två lagförslag.

Det totala antalet inkomna EU-dokument under 2014 var lägre i förhållande till tidigare år. Det kan förklaras av att det 2014 dels valdes ett nytt Europaparlament i maj, dels utsågs en ny EU-kommission i november. Institutionernas aktivitet gick då av naturliga skäl ned, vilket påverkar antalet dokument som sänds till riksdagen.

Antalet EU-dokument som hänvisas till utskott för beredning och antalet utlåtanden som behandlas av kammaren kan variera från år till år. Antalet dokument som hänvisades för subsidiaritetsprövning under 2014 var markant lägre än tidigare år. Minskningen torde kunna förklaras av att en avgående och en tillträdande kommission under året presenterat färre lagförslag än tidigare år med normal aktivitet. Detta bekräftar tidigare iakttagelser (jämför med årsredovisningen för 2013) om att variationen från år till år kan vara en naturlig följd av exempelvis kommissionens mandatperiod och EU:s fleråriga budgetplanering.

Under 2014 har Riksdagsförvaltningen genomfört ett projekt för att införa kommissionens nya system för att distribuera kommissionsdokumenten till de nationella parlamenten och andra mottagare. I stället för att distribuera dokument via e-post görs nu dokumenten tillgängliga för riksdagen via en webbportal.

Drygt hälften av tiden i kammaren har ägnats åt att behandla utskottsärenden. Utöver behandlingen av utskottsärenden har det hållits interpellationsdebatter, partiledardebatter, debatter i olika aktuella politiska frågor och utrikespolitiska debatter i kammaren. Nästan en tredjedel av tiden har ägnats åt interpellationsdebatter. En gång i veckan under plenitid har det varit frågestund i kammaren. Då svarar statsråden och statsministern direkt på frågor från riksdagsledamöterna. Vid ett tillfälle under 2014 har regeringen återrapporterat från Europeiska rådets möten, jämfört med tre tillfällen 2013 och fem tillfällen 2012.

Tabell 4 Plenitimmor i kammaren fördelade på typ av aktivitet

	2014	2013	2012
Ärendebehandling	331	347	348
Voteringar	12	15	15,5
Interpellationsdebatter	197,5	204	175,5
Information från regeringen ⁷	2	3,5	5,5
Frågestunder	23	26	27
Partiledardebatter, aktuella debatter m.m.	58	68	45
Övrigt	9,5	7	8,5
Totalt	633	670,5	625

Antalet plenitimmor har sjunkit jämfört med 2013. En förklaring till minskningen är att 2014 var ett valår med uppehåll i kammaren under valrörelsen. Tiden för information från regeringen, som huvudsakligen utgörs av infor-

⁷ Inklusive återrapportering från Europeiska rådets möten.

mation från Europeiska rådets möten, har minskat till följd av att åiterrapporteringen i högre grad än tidigare är ägt rum i EU-nämnden.

Teckentolkning har skett vid tio tillfällen, vilket är fyra fler tillfällen än åren 2013 och 2012.

Sedan 2011 pågår ett arbete med att certifiera medarbetare som arbetar med kammarprocessen. Det övergripande syftet är att definiera ansvarsområden, kommunikationsvägar och uppgifter för de olika rollinnehavarna i och runt kammaren och att på lång sikt förbättra förmågan att genomföra sammanträden och hantera incidenter. Arbetet med att certifiera medarbetare har fortsatt under 2014.

Under året har riksdagen antagit en ny riksdagsordning. Det har bland annat inneburit att riksdagens ledamöter får ett sammanfattande voteringsunderlag inför voteringar i stället för hela betänkanden. Förändringarna i riksdagsordningen har även gett talmannen möjlighet att besluta om fri replikrätt för för- och motanmälda talare vid arbetsplenium, en möjlighet som användes vid debatten om budgetbetänkandet.

Förvaltningen svarar för att det förs fullständiga protokoll vid kammarens sammanträden. Riksdagens protokoll har kommit ut i rätt tid enligt reglerna i riksdagsordningen.

Utskotten och EU-nämnden

De 15 utskotten bereder bland annat propositioner, skrivelser och motioner. Konstitutionsutskottet granskar därutöver statsrådets tjänsteutövning och regeringsärendenas handläggning. Efter beredningen lämnar utskotten betänkanden med förslag till riksdagsbeslut. Utskotten kan även på eget initiativ lämna förslag till riksdagen.

Till utskotten remitteras även EU-dokument som emellanåt innehåller utkast till lagförslag från EU. Om utskottet efter prövning anser att lagförslaget inte följer subsidiaritetsprincipen lämnar utskottet ett utlåtande till kammaren med förslag om att riksdagen ska lämna ett så kallat motiverat yttrande till EU. Utskottet ska också lämna ett utlåtande till kammaren om minst fem ledamöter i utskottet begär det.

Varje utskott biträds av ett kansli. Kanslierna planerar utskottens verksamhet och stöder utskotten genom att ta fram beredningsunderlag och skriva utskottens ställningstagande till propositioner, motioner, skrivelser m.m. i betänkanden, yttranden och utlåtanden. Utskottskanslierna stöder också utskotten i arbetet med EU-frågor. Kanslierna planerar och medverkar även vid utskottets utfrågningar, studiebesök och resor och stöder utskotten i arbetet med uppföljning och utvärdering.

Utskotten ska följa upp och utvärdera tidigare riksdagsbeslut inom sina respektive ämnesområden och även arbeta med forsknings- och framtidsfrågor. Till stöd för detta arbete finns, utöver utskottskanslierna, utvärderings- och forskningssekretariatet. På uppdrag av utskotten arbetar sekretariatet bland an-

nat med tematiska uppföljningar, inventeringar och fördjupningsstudier. I arbetet med forsknings- och framtidsfrågor tar sekretariatet i samverkan med utskottskanslier fram forskningsöversikter och framtidsanalyser m.m. och arrangerar seminarier. En översyn av utvärderings- och forskningssekretariatets verksamhet under 2014 har lett till ett ökat fokus på ledamöternas behov och till förstärkt stöd till utskottens arbete med regeringens resultatredovisningar. Ett samverkansprojekt med Regeringskansliet har under året inletts i syfte att vidareutveckla arbetet med resultatredovisningen.

Sammantaget bereder utskotten varje år ett stort antal ärenden. Nedan redovisas antalet ärenden under 2014 uppdelat per utskott och totalt jämfört med föregående år.

Tabell 5 Utskottens ärendehantering och sammanträden 2014⁸

	Propositio- ner, skri- velser, framställ- ningar, re- dogörelser	Motioner⁹	EU-doku- ment¹⁰	Antal samman- träden	Betänkan- den, utlå- tanden, yttranden
Konstitu- tionsutskottet	30	349	2	49	49
Finans- utskottet	27	168	8	45	40
Skatte- utskottet	19	305	7	32	37
Justitie- utskottet	28	365	6	32	42
Civilutskottet	26	305	4	32	40
Utrikes- utskottet	24	174	1	52	26
Försvars- utskottet	6	87	1	33	14
Socialförsäk- ringsutskottet	18	199	5	35	27
Social- utskottet	17	532	3	36	27
Kultur- utskottet	6	135	–	33	10
Utbildnings- utskottet	14	421	1	35	28

⁸ I kolumnerna ett, två och fem redovisas behandlade eller justerade dokument. I kolumn tre anges antal dokument som hänvisats till respektive utskott.

⁹ Avser både motioner som har lämnats vid allmänna motionstiden och följdmotioner. Det totala antalet behandlade motioner överensstämmer inte med det antal som har lämnats till kammarkansliet (se tabell 3). Det beror dels på att utskotten kan skjuta upp behandlingen av motioner till ett annat riksmöte (till exempel i väntan på en aviserad proposition), dels på att en motion med fler än ett yrkande kan behandlas i olika utskott.

¹⁰ Grön- och vitböcker, vissa strategiska dokument och lagstiftningsakter som subsidiaritetsprövas.

	Propositio- ner, skri- velser, framställ- ningar, re- dogörelser	Motioner⁹	EU-doku- ment¹⁰	Antal samman- träden	Betänkan- den, utlå- tanden, yttranden
Trafik- utskottet	14	417	1	37	23
Miljö- och jordbruks- utskottet	15	370	16	41	29
Närings- utskottet	20	210	4	39	31
Arbetsmark- nadsutskottet	5	199	2	36	15
Sammansatta utrikes- och försvarsut- skottet	3	3	–	7	3
Totalt 2014	272	4 239	61	574	441
Totalt 2013	229	4 179	142	572	414
Totalt 2012	217	3 684	116	580	410

Mängden ärenden beror på respektive utskotts beredningsområde men också på vilka frågor som är politiskt aktuella. Antalet propositioner, skrivelser, framställningar och redogörelser har varit fler under 2014 jämfört med föregående år. Även antalet motioner och sammanträden liksom det totala antalet betänkanden, utlåtanden och yttranden har ökat. Däremot var antalet EU-ärenden under 2014 markant mindre jämfört med föregående år, i synnerhet när det gäller antalet subsidiaritetsprövningar (tabell 6). Minskningen kan bero på att EU-institutionernas aktivitet minskat under året på grund av val till Europaparlamentet och tillsättningen av en ny kommission. Antalet tillfällen när utskotten överlagt med regeringen om EU-frågor har minskat något under 2014.

Tabell 6 Vissa EU-ärenden 2012–2014

	2014	2013	2012
Subsidiaritetsprövningar	58	122	125
därav prövningar som lett till ett prövningsutlåtande	3	14	21
Granskningsutlåtanden	8	13	11
Överläggningar med regeringen i EU-ärenden	43	55	59

Regeringen samråder med riksdagens EU-nämnd om hur Sverige ska ställa sig i frågor som EU:s ministerråd och Europeiska rådet ska fatta beslut om. Nämnden biträds av ett kansli.

Tabell 7 Antal sammanträden i EU-nämnden 2012–2014

	2014	2013	2012
Sammanträden	57	47	44

Ökningen av antalet sammanträden under 2014 beror dels på ett ökat antal återrapporteringar från Europeiska rådets möten, dels på extrainsatta möten mellan stats- och regeringscheferna samt extrainsatta rådsmöten.

Kanslierna inom utskottsavdelningen har initierat en utvecklad samverkan under 2014. Behovet av samverkan är aktuellt om ett utskottskansli av någon anledning har svårt att bistå utskottets verksamhet, till exempel på grund av sjukdom eller särskilt uppkommen arbetsbelastning. Numera är utskottskanslierna sammankopplade i team som samverkar parvis. Denna samverkan och kansliernas flexibilitet är en förutsättning för att förvaltningen ska kunna bistå utskottens och EU-nämndens planering och sammanträden även vid förändrade förutsättningar, som till exempel vid budgethanteringen i december 2014.

Under 2013 genomförde förvaltningen en utvärdering av utskottens och EU-nämndens utrikes resor 2010–2013. I stort sett samtliga ledamöter som intervjuades ansåg att resultatet av resorna väl motsvarade syftet med och förväntningarna inför resorna. De flesta ledamöter ansåg dock att resorna ska dokumenteras i en reserapport för att underlätta en utvärdering av resorna. Med hänsyn till detta pågår arbete för att ta fram en mall för redovisning av utrikes resor.

Digital mötestjänst

Under 2014 har samtliga utskott och EU-nämnden infört en digital mötestjänst. Numera sänds kallelser och sammanträdeshandlingar ut digitalt i pekplattor och datorer i stället för via papper till ledamöter i utskott och EU-nämnden. Syftet är bland annat att skapa en enklare hantering för ledamöterna och snabbare distribution av handlingar. Genomförandet följs upp och utvecklas löpande. En uppföljning i april 2014 visade att huvuddelen av ledamöterna är nöjda eller mycket nöjda med mötestjänsten och att den medför en arbetstidsbesparing för utskottskanslierna och en kraftigt minskad pappersanvändning.

It-stöd till beslutsprocessen – projekt Rixrenovering

Riksdagsförvaltningen har under 2014 fortsatt arbetet med att modernisera och effektivisera it-stödet till kammare, utskott, ledamöter och partikanslier. Inom ramen för projekt Rixrenovering har äldre it-lösningar från och med riksmötet 2014/15 ersatts med nya, huvudsakligen webbaserade lösningar.

De nya it-lösningarna stöder utskottens planering och ärendehantering samt ger skrivstöd för betänkanden och utlåtanden. Genom det nya it-stödet effektiviseras planering och förberedelser av kammararbetet liksom arbetet med inkommande förslagsärenden från ledamöterna, regeringen och riksdagsorganen.

Från och med riksmötet 2014/15 överförs kammarens beslutsunderlag till riksdagens öppna data (data.riksdagen.se) för publicering på webbplatsen.

Förvaltningen har gjort en genomgripande uppdatering av tekniken för webbpublicering av dokument och uppgifter som hämtas i förvaltningens it-system.

Även it-stödet för kammarprotokollet har uppgraderats och började användas vid början av riksmötet 2014/15.

Riksdagsledamöterna har i samband med en uppgradering av Office fått nya mallar för interpellationer, skriftliga frågor och motioner.

Internationell verksamhet

Riksdagen har ett omfattande internationellt besöksutbyte där förvaltningen bistår riksdagens ledamöter vid planering, genomförande och uppföljning av besök och resor. Det gäller också vid deltagande i internationella parlamentariska församlingar och i samband med ledamöternas uppdrag som valobservatörer i andra länder.

Många av de internationella åtaganden som riksdagens ledamöter har ryms inom ramen för de interparlamentariska församlingarna. Sammanlagt ingår ett hundratal riksdagsledamöter i riksdagens delegationer till de interparlamentariska församlingarna. Förvaltningen ansvarar för sekretariatsstödet till riksdagens delegationer till Nordiska rådet, Europarådets parlamentariska församling, OSSE:s parlamentariska församling (Organisationen för säkerhet och samarbete i Europa), den parlamentariska församlingen för Unionen för Medelhavsområdet, Interparlamentariska unionen och Natos parlamentariska församling (se tabell nedan). Vidare biträder förvaltningen riksdagsledamöterna i det arktiska samarbetet, Östersjösamarbetet samt vid en rad andra internationella möten och konferenser.

Förvaltningen har också uppdraget att arbeta med ledamöters deltagande i valövervakningar. Under 2014 deltog 49 svenska riksdagsledamöter i övervakning av totalt tio val i följande länder: Serbien, Ungern, Makedonien, Ukraina (två val), Turkiet, Bosnien och Hercegovina, Tunisien, USA och Moldavien.

Tabell 8 De interparlamentariska församlingarnas sessioner och större möten samt medel utbetalda av Riksdagsförvaltningen

Interparlamentarisk församling	Delegation	Antal sessioner och större möten	Kostnader (tkr)	Utbetalt bidrag ¹¹ (tkr)
Nordiska rådet	20 ord.	1 session	1 663	11 761
	20 suppl.	4 presidie- och utskottsmöten		
Europarådets parlamentariska församling	6 ord.	4 sessioner	1 453	–
	6 suppl.			
OSSE:s parlamentariska församling	8 ord.	1 session	1 455	907
	8 suppl.	1 vintermöte 1 höstmöte		
Interparlamentariska unionen	5 ord.	1 vårsession	577	981
	1 vice talman och 2 utskottsledamöter ¹²	1 höstsession		
Den parlamentariska församlingen för unionen för Medelhavsområdet	3 ord.	1 session	62	–
	3 suppl.			
Natos parlamentariska församling	5 ord.	1 höstsession	365	–
	5 suppl.	1 vårsession		
Cosacsekretariatet ¹³				11
Nordiska rådets 66:e session			1 578	
OSSE PF/Sipriprojekt			678	
Särskilda uppdrag inom de interparlamentariska församlingarna			30	
Summa 2014			7 861	13 660
<i>Summa 2013</i>			<i>6 394</i>	<i>12 830</i>
<i>Summa 2012</i>			<i>7 128</i>	<i>12 892</i>

¹¹ Fördelningsnyckeln för bidragsutbetalningarna till Nordiska rådet, OSSE:s parlamentariska församling och Interparlamentariska unionen beräknas med stöd av ländernas bruttonationalinkomst (BNI).

¹² Vid Interparlamentariska unionens vårsession utvidgades den fasta delegationen med två utskottsledamöter. Därutöver leddes riksdagsdelegationen till vårsessionen av en vice talman.

¹³ Finansiering av Cosacs sekretariat enligt beslut i riksdagsstyrelsen den 23 september 2009, dnr 049-22-2009/10.

Under 2014 fortsatte det demokratifrämjande parlamentariska utvecklings-samarbetet med Georgiens parlament. Genom att utbyta erfarenheter, parlamentariker till parlamentariker, ska riksdagen bidra till att stärka den parlamentariska demokratin i samarbetslandet. Förvaltningen svarar för kanslistöd till planering och programläggning vid den politiska genomförandegrupp som har upprättats för projektet.

Riksdagsledamöter deltar årligen, på regeringens inbjudan, vid FN:s generalförsamling i New York, USA. Under den 69:e generalförsamlingen hösten 2014 deltog tolv ledamöter. Förvaltningen bistod med sekretariatsstöd inför uppdraget, vilket innebar att sammanställa underlag och ha kontakt med FN-representationen inför programläggningen. Under de två veckor långa programmen fick ledamöterna följa arbetet i generalförsamlingen och dess utskott, vilket gav en fördjupad inblick i FN:s organisation och verksamhet.

Många riksdagsledamöter är engagerade i de cirka 50 vänskapsföreningar som finns i riksdagen för kontakter med andra länder och regioner. Ledamöter i vänskapsföreningarna tog under året emot flera delegationsbesök från olika länder. Bland annat hölls en Latinamerikadag.

Internationella besök i riksdagen

Under 2014 tog riksdagen emot drygt 50 besök från mer än 30 länder världen över. Besöken av talmän, statschefer, ministrar, parlamentariker och representanter för internationella organisationer är en stor del av den internationella verksamheten. Förvaltningen arbetar med att planera, programlägga, genomföra och följa upp den internationella besöksverksamheten. Kostnaden för inkommande besök varierar beroende dels på hur många högnivåbesök som hålls per år, dels på hur stora delegationerna är.

Utgångspunkten för all programplanering är att ge bästa möjliga förutsättningar för mötet. Riksdagsledamöterna ska få möjlighet att i första hand möta sin motsvarighet från det gästande parlamentet. Det är en princip som alltid har tillämpats vid programläggning, men fördes in som ett kvalitetsmått i redovisningen 2013. Vid samtliga inkommande internationella besök under året har riksdagens ledamöter träffat sina utländska motsvarigheter.

Tabell 9 Internationella besök i riksdagen

År	2014	2013	2012
Antal besök	54	73	71
Antal länder	34	44	52
Antal besökare (ca)	547	757	720
Kostnad inkommande besök (tkr)	441	642	367

Så förbereds ett inkommande talmansbesök

Talmansbesöken förbereds oftast i samarbete med det gästande landets ambassad i Stockholm, Utrikesdepartementet och landets parlament. Riksdagsförvaltningen samordnar programinnehållet och logistiska frågor (lokaler, informationsfrågor, säkerhet, hotell, transporter till och från flygplatsen, tolkning, teknik m.m.). Samordningen omfattar många delar av förvaltningens verksamhet. Underlag förbereds och skickas ut till mötesdeltagarna i riksdagen.

Ett talmansbesök brukar utöver möte och måltid med talmannen även innehålla audiens hos kungen samt möten med riksdagsledamöter och ministrar. Om det finns en vänskapsförening för landet i riksdagen kontakter förvaltningen även den aktuella föreningen inför besöket, med en förfrågan om ett möte med den gästande talmannen.

Riksdagstrycket

Riksdagstrycket är en viktig förutsättning för den parlamentariska beslutsprocessen. Förvaltningen ska se till att riksdagstrycket produceras och distribueras så att kammarens tidsplan kan hållas. Förutom riksdagstrycket produceras rapporter, utredningar, informationsmaterial och böcker om riksdagen.

Tabell 10 Antal originalsidor i riksdagstrycket

	2014	2013	2012
Propositioner	33 700	19 700	15 100
Motioner	11 100	9 800	8 400
Betänkanden	17 600	17 200	16 500
Protokoll	12 200	11 400	10 500
Förslag och redogörelser	2 300	900	1 000
Totalt	76 900	59 000	51 500

Antalet originaltrycksidor är ett mått på hur stor textmängd som producerats i beslutsprocessens olika dokument. Det är de politiska förslagen som styr variationerna i utfallet.

3.2 Ledamöter och partikanslier – uppdragsområde B

Riksdagsförvaltningens uppdrag inom område B är att svara för ett väl fungerande stöd och service till ledamöterna och partikanslierna. Stödet ska ge riksdagsledamöterna förutsättningar att utföra sitt förtroendeuppdrag i riksdagen. Förvaltningen ska se till att ledamöterna har tillgång till bland annat arbetsrum, teknisk utrustning, utredningstjänster, Intranätet och biblioteket. Dessutom hanterar och betalar förvaltningen ut arvoden, resekostnadsersättningar, traktamenten och pensioner m.m. Förvaltningen ska prioritera detta uppdragsområde efter område A, men före övriga områden.

Resultat och utveckling – sammanfattning

Riksdagsförvaltningen har säkerställt att ledamöter och partikanslier har fått ett väl fungerande stöd och en god service. Bedömningen baseras i huvudsak på följande fakta:

- *De nyvalda ledamöterna är mycket nöjda med sin introduktion enligt förvaltningens valenkät.*

Alla som svarade på enkäten tycker att det varit lätt eller mycket lätt att ta till sig informationen från förvaltningen och att servicen i den bemanade informationsdisken fungerat bra eller mycket bra. Närmare 90 procent tyckte att stödet för att komma igång med it-utrustningen fungerat bra eller mycket bra.

- *Efterfrågan på faktaunderlag och utredningstjänster har varit fortsatt hög.*

Utredningstjänsten tog emot 1 766 uppdrag under året. Antalet uppdrag var i nivå med förra året fram till valet. Därefter minskade antalet något, precis som vid tidigare regeringsskiften. Användningen av den nyhetsportal som Riksdagsbiblioteket tillhandahåller har ökat.

Riksdagsförvaltningen har under 2014 prioriterat arbetet i samband med riksdagsvalet. Under året har också ett nytt intranät lanserats. Det finns tillgängligt i dator, smartmobil och pekplatta. Intranätet har vidareutvecklats för att utgöra ett ännu effektivare arbetsverktyg för ledamöter, partikanslianställda och förvaltningsanställda. Förvaltningen har också upphandlat ett nytt avtal för nyhetsbevakning som ökat tillgången till digitala nyhetskällor.

Tabell 11 Intäkter, kostnader och transfereringar inom uppdragsområde B (tkr)

	2014	2013	2012
Intäkter	2 095	1 780	2 238
Kostnader	-796 399	-938 095	-869 470
<i>Nettokostnad</i>	<i>-794 304</i>	<i>-936 315</i>	<i>-867 232</i>
Transfereringar	-474 439	-459 735	-454 363
Totalt	-1 268 743	-1 396 050	-1 321 595

Skillnaden mot förra året beror i huvudsak på att årets förändring av avsättning för framtida pensioner och inkomstgarantier inklusive sociala avgifter har minskat jämfört med föregående år, men samtidigt har kostnaderna varit högre för bland annat arvoden och stödet till partigrupperna.

Administrativt ledamotsstöd

Inom det administrativa ledamotsstödet hanteras riksdagsledamöternas ekonomiska ersättningar, till exempel arvoden, traktamenten, resekostnadsersättningar, inkomstgarantier samt omställningsstödet för avgångna ledamöter.

Utbetalningarna för inkomstgarantin, inklusive sociala avgifter, har under 2014 varit högre än under 2013 men lägre än under 2012. Under en valperiod varierar utbetalningarna av inkomstgarantier. Under ett valår brukar kostnaden vara lite högre än året före valåret men långt under det år som följer efter ett valår. Detta hänger samman med kostnaderna för de ett- och tvååriga inkomstgarantierna. Dessa började betalas ut under november 2014.

Riksdagsledamöternas ekonomiska villkor

Ledamöterna får ett grundarvode för sitt förtroendeuppdrag som från och med den 1 november 2014 är 61 000 kronor i månaden. De kan dessutom få tilläggsarvoden för särskilda uppdrag, till exempel i riksdagsstyrelsen och i ledamotsrådet, i utredningar eller som ordförande eller vice ordförande i utskotten. Alla ersättningar är skattepliktiga.

De resor som ledamöterna gör inom ramen för sitt riksdagsuppdrag betraktas som tjänsteresor. Ledamöterna bestämmer själva vilka tjänsteresor de ska göra inom Sverige och vilket färdstätt som är lämpligast med hänsyn till kostnader, tid och miljö. De har rätt till traktamente enligt bestämmelserna i lagen (1994:1065) om ekonomiska villkor för riksdagens ledamöter.

En ledamot som bor mer än 50 kilometer från Riksdagshuset har rätt till en övernattningsbostad i Riksdagsförvaltningens bostadsbestånd i Stockholm eller till ersättning för en privat övernattningsbostad inom 50 kilometer från Riksdagshuset.

Sedan den 1 maj 2014 finns det två system för avgångsförmåner för ledamöter som ännu inte fyllt 65 år när de slutar sitt uppdrag: inkomstgaranti respektive ekonomiskt omställningsstöd. Båda systemen innebär att riksdagen garanterar en ledamot som har avgått en viss månatlig inkomstnivå. Syftet är att skapa en ekonomisk trygghet i den omställningssituation som uppstår när ledamoten lämnar riksdagen. Systemen är inte avsedda som en varaktig försörjning. Inkomst från andra inkomstkällor minskar garantin enligt särskilda regler.

Inkomstgaranti (det gamla systemet) gäller de ledamöter som valts in i riksdagen före valet 2014. För att vara berättigad till inkomstgaranti krävs att en ledamot haft minst tre års sammanhängande tjänstgöring. Ekonomiskt omställningsstöd (det nya systemet) gäller dem som valdes in i riksdagen för första gången genom valet 2014 eller senare. För att vara berättigad till omställningsstöd krävs att en ledamot haft minst ett års sammanhängande tjänstgöring. Skillnaderna mellan systemen är bland annat att ersättning från det nya systemet inte betalas ut under lika lång tid som från det tidigare systemet.

Båda systemen ger en riksdagsledamot som slutar sitt uppdrag innan ledamoten har fyllt 65 år samma rätt till stödåtgärder för att kunna övergå till yrkesverksamhet. Detta stöd kan bestå av rådgivningsinsatser och kompletterande utbildning.

Ledamöter som har fyllt 65 år när de slutar sitt uppdrag omfattas av bestämmelser för ålderspension från riksdagen. Den sistnämnda pensionen är ett komplement till det allmänna pensionssystemet.

Riksdagsstyrelsen beslutade i september 2012 om en översyn av riksdagsledamöternas ekonomiska villkor. En särskild utredare förordnades för uppdraget. Uppdraget redovisades till riksdagsstyrelsen i januari 2014. Utredningen har remissbehandlats. I december 2014 beslutade riksdagsstyrelsen att föreslå att riksdagen skulle anta styrelsens förslag till lagar och lagändringar.¹⁴ Styrelsen föreslår att lagarna och lagändringarna ska träda i kraft den 1 juli 2015. Styrelsens förslag har hänvisats till konstitutionsutskottet för beredning.

Omställningsstöd för övergång till yrkesverksamhet

Omställningsstödet motsvarar det stöd som erbjuds genom trygghetsavtalen på arbetsmarknaden, till exempel via Trygghetsstiftelsen och Trygghetsrådet. Riksdagsförvaltningen ansvarar för att tillhandahålla detta stöd och har upphandlat dessa tjänster. Som framgår ovan kan stödet bestå av både rådgivningsinsatser, till exempel kompetenskartläggning och individuell behovsanalys, och kompletterande utbildning. Utbildningsinsatserna ska godkännas av Riksdagsförvaltningen. Rätten till stödet infördes den 1 maj 2014. Vid årets slut hade totalt 19 avrop om rådgivningsinsatser skett och 5 utbildningsinsatser godkänts.

Förvaltningens arbete i samband med riksdagsvalet

Ett riksdagsval innebär alltid mycket arbete för Riksdagsförvaltningen. Sammanfattningsvis har förvaltningens stöd till nyvalda ledamöter och de som avslutade sitt riksdagsuppdrag fungerat väl. Förberedelsearbetet och planeringen inför valet inleddes redan i början av 2013 och intensifierades i takt med att valdagen närmade sig. Kulmen nåddes veckorna närmast efter valdagen med ett stort antal aktiviteter.

Riksdagsdirektören beslutade i februari 2013 om en arbetsplan för valförberedelser och tillsatte en funktion, en så kallad valsamordning, för att stödja ledningen i planeringen och samordningen av arbetet. Det bestämdes även att förvaltningens ordinarie linjeorganisation skulle hantera alla de arbetsuppgifter som ett val medför. I princip är uppgifterna desamma som normalt utförs inom förvaltningen med skillnaderna att volymerna är ojämförligt mycket större och att tiden är begränsad.

Det praktiska arbetet genomfördes i nära samarbete mellan förvaltningens avdelningar via ett antal utsedda kontaktpersoner inom förvaltningen och partikanslier. I samverkan med Regeringskansliet utsågs kontaktpersoner för en smidig hantering vid ett eventuellt regeringsskifte. Därutöver informerades

¹⁴ Framställning 2014/15:RS1.

riksdagsstyrelsen, ledamotsrådet och partikanslicheferna löpande om förberedelsearbetet och genomförandet.

Utvärdering

Via en enkät till nyvalda ledamöter har förvaltningen hämtat in synpunkter på valarbetets genomförande.¹⁵ Av 103 nyvalda ledamöter svarade 41 procent på enkäten. De som besvarade enkäten lämnade överlag mycket positiva omdömen om introduktionen. En enkät skickades även till ledamöter som avgick vid valet. Svarsfrekvensen blev av olika skäl bara 24 procent, vilket gör att det inte går att bedöma om resultaten är representativa för samtliga ledamöter som avgick.

Information till nyvalda ledamöter

Alla nyvalda ledamöter har i enkäten angett att det varit lätt eller mycket lätt att ta till sig informationen från Riksdagsförvaltningen. Alla tyckte att servicen i den bemannade informationsdisken fungerat bra eller mycket bra.

En valingång lanserades på Intranätet i början av maj med målgruppsanpassad information för ledamöter, partikanslier och förvaltning. Valingången var den viktigaste interna kanalen för förvaltningens valarbete och uppdaterades löpande. Intranätet fanns till skillnad mot vid tidigare val tillgängligt i den bärbara datorn, smartmobil och pekplattan.

Nyvalda ledamöter fick den information de behövde innan uppropet via en så kallad extrawebb, en lösenordsskyddad del av riksdagens webbplats. Extrawebben publicerades redan i augusti för personer som stod på valbar plats och därmed hade en god chans att komma in i riksdagen. Även Regeringskansliet hade tillgång till extrawebben.

Inför valet hade även informationshäftet Ledamotens lathund uppdaterats. Häftet skickades efter valet ut till alla nyvalda ledamöter med posten.

För att ge en god service till medier och allmänhet utarbetade förvaltningen frågor och svar för olika verksamhetsområden och utsåg ett antal talespersoner för att på förfrågningar från medierna uttala sig för förvaltningens räkning.

It-utrustning till nyvalda ledamöter

It-utrustning delades ut till samtliga nyvalda ledamöter samma dag som uppropet genomfördes. Detta medförde att ledamöterna snabbt gavs möjlighet att komma i gång med sitt riksdagsuppdrag. Närmare 90 procent tyckte i enkäten att stödet för att komma igång med it-utrustningen fungerat bra eller mycket bra. Ledamöterna uppskattade till exempel de utsedda it-mentorena – 95 procent av de som svarade på enkäten tyckte att stödet från it-mentorn fungerade bra eller mycket bra.

¹⁵ Dnr 2014:1435.

Introduktion för nyvalda ledamöter

Introduktionen för nyvalda ledamöter delades upp i två delar. Den första delen innehöll det mest väsentliga för att komma i gång med riksdagsuppdraget. Det handlade bland annat om introduktion till kammarens arbete, it-utrustning, säkerhetsgenomgång och reseregler.

Den andra delen av introduktionen startade efter den allmänna motionstiden. Där ingick bland annat presentationer i Bankhallen av olika stödfunktioner, till exempel utredningstjänsten, internationella kansliet och Riksdagsbiblioteket men också föreläsningar om budgetprocessen, lagstiftningsprocessen och riksdagens kontrollmakt.

Lokaler, övernattningsbostäder

Efter det att Valmyndigheten lämnat uppgifter om vilka som valts till ledamöter inleddes ett stort antal omflyttningar i riksdagens fastigheter. Som en följd av förändringar i mandatfördelningen mellan partierna omflyttades fyra partikanslier. Utgångspunkten för dessa omflyttningar är att ledamöterna med tillhörande partikansli ska vara samlade på ett ställe så långt det är möjligt. Totalt 2 094 flyttkartonger transporterades mellan olika lokaler i riksdagen.

Av riksdagens 254 övernattningsbostäder fick 164 stycken en ny innehavare.

Stöd till partigrupper

Riksdagspartierna får bidrag till partigruppernas och ledamöternas arbete i riksdagen genom Riksdagsförvaltningens anslag.¹⁶ Bidragen delas ut i form av basstöd, stöd till ledamöternas politiska sekreterare och stöd till ledamöternas resor utomlands.

Stödet till partigrupperna i riksdagen

Basstödet består dels av ett grundbelopp, dels av ett tilläggsbelopp beroende av antalet riksdagsledamöter. Grundbeloppet är 1,7 miljoner kronor per år. En partigrupp som företräder regeringen har rätt till ett grundbelopp. Övriga partigrupper har rätt till två grundbelopp. Tilläggsbeloppet är 57 000 kronor per ledamot och år. (Vid valår gäller särskilda beräkningsregler september–december.)

Stödet till politiska sekreterare ska bekosta handläggargjälpen åt ledamöterna. De politiska sekreterarna samlar in information, utformar förslag till politiska texter, sköter kontakter med medierna, svarar på e-post och fungerar som rådgivare åt ledamöterna. Partierna beslutar själva hur stödet ska användas. Stödet ska motsvara kostnaderna för en politisk sekreterare per ledamot. Beloppet 56 600 kronor per politisk sekreterare och månad ligger till grund för beräkningen.

¹⁶ Enligt lagen (1999:1209) om stöd till riksdagsledamöternas och partigruppernas arbete i riksdagen.

Stödet till resor utomlands ges till ledamöter för att till exempel delta i internationella konferenser. Bidraget är 5 000 kronor per ledamot för de första 20 riksdagsplatserna och 2 500 kronor för riksdagsplatser utöver dessa. En ledamot kan dessutom få 2 500 kronor per år för resor som har koppling till samarbetet inom EU.

Tabell 12 Stödet till partigrupperna (tkr)

Parti	Grund- belopp	Tilläggs- belopp	Stöd till politiska sekrete- rare	EU- resor	Rese- bidrag	Totalt
S	3 116	6 403	76 297	281	331	86 428
M	2 267	5 771	72 674	253	303	81 268
SD	3 400	1 691	20 150	68	118	25 427
MP	3 116	1 425	16 980	63	113	21 697
C	2 267	1 297	15 621	57	107	19 349
V	3 400	1 121	13 357	49	97	18 024
FP	2 267	1 297	16 301	56	106	20 027
KD	2 267	1 040	12 905	46	91	16 349
Totalt						
2014	22 100	20 045	244 285	873	1 266	288 569
2013	20 400	19 893	231 178	873	1 267	273 611
2012	20 400	19 893	225 248	871	1 267	267 679

Utredningstjänster

Förvaltningen (riksdagens utredningstjänst) gör utredningar på uppdrag av framför allt ledamöter och partikanslier. Under 2014 har 1 766 uppdrag tagits emot. Detta kan jämföras med 1 980 uppdrag 2013 och 2 098 uppdrag 2012. Minskningen av antalet uppdrag mellan helåren 2013 och 2014 förklaras av en lägre frågetillströmning mot slutet av 2014. År 2013 erhöles 668 uppdrag det tredje tertialet jämfört med 426 uppdrag för samma period 2014. Minskningen mellan 2013 och 2014 hänför sig framför allt till färre uppdrag från partikanslierna. Uppdragen från utskotten och utländska parlament har ökat under 2014.

Nedgången av det totala antalet uppdrag beror sannolikt på det parlamentariska läget efter valet. Uppdragsstatistiken för de två första tertialen visar på ungefär samma antal uppdrag 2013 och 2014. Ett liknande mönster i efterfrågan kan noteras från förra gången det var regeringsskifte. Frågetillströmningen minskade mellan helåren 2005 och 2006.

Tabell 13 Fördelningen av utredningsuppdrag, antal och procent

Uppdragsgivare	2014	%	2013	%	2012	%
	Antal		Antal		Antal	
Ledamöter	394	22	457	23	518	24
Partikanslier	1 039	59	1 208	61	1 213	58
Utskott ¹⁷	13	1	6	0	14	1
Övriga förvaltningen ¹⁸	44	3	42	2	42	2
Utländska parlament ¹⁹	255	14	216	11	268	13
Övriga ²⁰	21	1	51	3	43	2
Totalt	1 766	100	1 980	100	2 098	100

Riksdagsbiblioteket

På uppdrag av riksdagsledamöter, partikanslier och anställda gör förvaltningen också informationssökningar och tar fram faktaunderlag. Under 2014 har 117 uppdrag utförts. Minskningen jämfört med tidigare år kan bland annat bero på att det varit valår med många skiften av ledamöter.

Tabell 14 Antal uppdrag informationssökningar

	2014	2013	2012
Uppdrag	117	144	181

Förvaltningen har en digital tjänst som innehåller cirka 2 000 dagstidningar från hela världen och som är tillgänglig via ledamöternas pekplattor.

Ledamöterna, partikanslierna och anställda i förvaltningen har också tillgång till en nyhets- och mediebevakningstjänst med möjlighet till individuellt anpassad bevakning. I samband med riksdagsvalet erbjöds alla nya ledamöter introduktion till tjänsterna. Användningen är hög och ökar markant, till exempel har antalet lästa artiklar ökat med 21 procent jämfört med 2013. År 2013 lästes 18 procent fler artiklar än 2012. En anledning kan vara att tillgängligheten till digitala nyhetskällor har ökat genom nya avtal med leverantören. Ett valår innebär också ett ökat nyhetsflöde.

Nytt intranät

I mars lanserades Intranätet som är utvecklat för ledamöter, partikanslianställda och anställda vid förvaltningen. Det nya intranätet är uppgiftsbaserat och rollstyrt i syfte att göra det enklare för alla att hitta det man söker och smidigt kunna lösa en uppgift. Intranätet finns tillgängligt i dator, smartmobil och pekplatta.

Sedan lanseringen i mars har arbetet fortsatt med att vidareutveckla funktionalitet och att göra förbättringar utifrån synpunkter från organisationen och

¹⁷ Inklusive EU-nämnden.

¹⁸ Inklusive talmannen.

¹⁹ Nationella parlament och delstatsparlament, inte Europaparlamentet.

²⁰ Med "övriga" menas ECPRD Summary Reports (från och med 2011), Europaparlamentet, före detta ledamöter, arbetsgruppen för uppförandekod med flera.

från användartester. I april startade den första fasen av ett uppföljande projekt som innebar att nyckelfunktioner, till exempel sökfunktionen och prenumerations tjänsten, vidareutvecklades. Startsidan sågs över och ändrades utifrån användarnas behov tillsammans med grafiska justeringar för bättre användbarhet. Under hösten genomfördes den andra uppföljande fasen som bland annat innebar att sidor fick en överskådligare presentation och samlades tydligare i kategorier. Sökfunktionen justerades för att snabbare visa sökträffar när man söker på flera ord eller en fras.

Säkerhetsarbetet

Riksdagen ska vara ett öppet och tillgängligt parlament och samtidigt erbjuda en säker miljö för alla som arbetar där. Riksdagsförvaltningen strävar efter att bedriva ett strukturerat och systematiskt säkerhetsarbete med målet att i första hand förebygga incidenter och i andra hand begränsa konsekvenserna när incidenter inträffar.

En viktig del i säkerhetsarbetet är att kombinera rätt säkerhetsnivå med ett professionellt besöksmottagande. Förvaltningen genomför fortlöpande uppföljningar med hjälp av enkäter till de som varit ansvariga för visningsgrupper i riksdagens lokaler. Det stora flertalet av de som svarar på enkäten tycker att de får ett mycket bra eller bra bemötande.

Ett antal incidenter har inträffat under 2014, bland annat har farliga föremål omhändertagits i säkerhetskontrollen. De personer som haft dessa föremål med sig har gripits och överlämnats till polisen.

Översynen och utvecklingen av säkerhetsarbetet har fortsatt i planerad takt. Trafikbegränsande åtgärder runt riksdagens byggnader har etablerats och togs i drift i början på 2014. Förvaltningen har genomfört säkerhetsutredningar, och resultatet av dessa har diskuterats i riksdagsstyrelsen och i gruppledarkretsen. Förvaltningen planerar att återkomma till riksdagsstyrelsen under 2015 med förslag till beslut om införande av säkerhetsåtgärder på kort och lång sikt.

Förstudie om servicecenter

Under 2014 har förvaltningen genomfört en förstudie om hur ett gemensamt servicecenter kan etableras. I förstudien redovisades hur den service som erbjuds skulle kunna hållas ihop i ett gemensamt servicecenter för att på så sätt underlätta för ledamöter och partikanslier. Representanter från ledamotsrådet och partikanslierna fick möjlighet att lämna synpunkter på de förslag som redovisades i förstudien.

Förvaltningen planerar att under 2015 se över vad som är möjligt att genomföra på kort och lång sikt utifrån förslagen.

3.3 Kunskap om riksdagen – uppdragsområde C

Riksdagsförvaltningens uppdrag inom område C syftar till att främja kunskap om riksdagen och dess arbete. Detta sker främst genom olika informations-

och kommunikationsaktiviteter som riktar sig till prioriterade målgrupper, såsom allmänhet, lärare, studerande och journalister. Att sprida riksdagens dokument och göra dem tillgängliga är också en viktig del i detta uppdrag.

Resultat och utveckling – sammanfattning

Riksdagsförvaltningen har säkerställt att allmänheten, massmedier, vidareinformatörer, skolor och speciella målgrupper har getts möjligheter till information och kunskap om riksdagens arbete. Bedömningen baseras i huvudsak på följande fakta:

- *Tillgängligheten till information om riksdagen och riksdagens arbete och beslut har utvecklats i bland annat digitala medier.*
Under året har riksdagens webbplats utvecklats, bland annat med förbättrade sökmöjligheter och ny hantering av Aktuellt och webb-tv. Antalet besök ökade kraftigt både på riksdagens webbplats och öppna data. Dessutom har riksdagens Twitterkonto fått många nya följare.
- *Tv-produktionen kring riksdagens arbete har fungerat väl.*
Inga sändningsavbrott eller andra driftstörningar som påverkat tv-produktionen har inträffat under året.
- *Intresset för skolvisningar inklusive Demokrativerkstaden har varit fortsatt högt.*
Förvaltningens besöksverksamhet är i princip fullbokad, men antal personer har ökat något inom ramen för de grupper som kommit till visningarna.
- *Kurser och fortbildningsdagar för externa målgrupper har hållit hög kvalitet.*
97 procent av deltagarna i kurser för lärare tyckte att kurserna som helhet var bra eller mycket bra. När det gäller kurserna för bibliotekarier ansågs kursens olika delar vara relevanta eller mycket relevanta av i genomsnitt 90 procent av deltagarna.

Riksdagsförvaltningen har under 2014 arbetat med att etablera en ny demokrativerkstad som ska kunna ta emot fler skolklasser. Vidare har arbetet med att ge information till allmänheten om riksdagsvalet och Europaparlamentsvalet prioriterats. Under året har också evenemang som till exempel Ungdomens riksdag genomförts.

Tabell 15 Intäkter, kostnader och transfereringar inom uppdragsområde C (tkr)

	2014	2013	2012
Intäkter ²¹	1 354	4 185	4 995
Kostnader	-54 240	-53 737	-50 503
<i>Nettokostnad</i>	-52 886	-49 552	-45 508
Transfereringar	-2 052	-2 533	-1 443
Totalt	-54 938	-52 085	-46 951

Fördelningen för uppdragsområdet bedöms i huvudsak som jämförbar med föregående år. De lägre intäkterna för 2014 jämfört med 2013 beror i huvudsak på att tidningen Riksdag & Departement lades ned under 2014.

Kommunikation i samband med valen

Under ett valår ökar intresset för riksdagen både bland allmänhet, medier och skolor. Många frågor kommer in, och förvaltningen använder samtliga kommunikationskanaler för att ge en god service. I år var också intresset för förvaltningens EU-information extra stort med anledning av valet till Europaparlamentet. Kommunikationsinsatserna i samband med valen beskrivs på de följande sidorna i detta avsnitt. I avsnitt B finns en övergripande beskrivning av Riksdagsförvaltningens samlade arbete i samband med riksdagsvalet.

Ett formkoncept togs fram för att skapa igenkänning i de viktigaste kanalerna inför riksdagsvalet.

Under hösten uppdaterades också allt tryckt informationsmaterial om riksdagen som vänder sig till externa målgrupper – faktablad, skolbroschyrer, broschyren Sveriges riksdag (svenska, engelska, lättläst) och broschyren En guide till Sveriges riksdag på sju olika språk. En årsbok för riksmötet 2013/14 producerades också. Intresset för förvaltningens studiematerial var mycket stort inför valet. Totalt skickades cirka 690 000 broschyrer ut till skolor runt om i Sverige. Detta är en ökning med över 100 000 exemplar jämfört med valet 2010 då 572 000 broschyrer skickades.

Höstens deltagande i Bok- och biblioteksmässan i Göteborg planerades med riksdagsvalet som viktig utgångspunkt. Nytt för i år var bland annat miniföreläsningar om vad som händer i riksdagen i samband med val.

Inför valet till Europaparlamentet lanserades en temasida på eu-upplysningen.se. Besöken på webbplatsen ökade med drygt 94 procent jämfört med 2013.

Riksdagens webbplats, riksdagen.se

I mars lanserades en särskild valingång på riksdagens webbplats. Där samlades information om hur ett riksdagsval går till och om riksdagens arbete. Valingången uppdaterades kontinuerligt och fanns även i en engelsk version.

²¹ Utom intäkter av anslag, avser främst intäkter för tidningen Riksdag & Departement.

Sedan mars finns resultaten från kammarens omröstningar, voteringar, samlade under en egen ingång på riksdagen.se. Där finns information om hur partierna och de enskilda ledamöterna har röstat. Voteringarna finns från riksmötet 2002/03 och framåt.

Drygt 27 000 motioner från 1971 till 1990 digitaliserades och publicerades på webbplatsen under året. Publiceringen ingår i ett omfattande och långsiktigt projekt där syftet är att göra riksdagens historiska material tillgängligt i digital form.

Förvaltningen genomförde i början av året en förstudie med förslag till utveckling av riksdagens webbplats. Bakgrunden till förstudien var ett beslut av riksdagsstyrelsen.

Utvecklingsprojektet startade i slutet av mars och ska pågå i ett år. Konceptet och den tekniska plattformen på riksdagen.se ska förnyas och moderniseras. Webbplatsen ska också få mer nyhets känsla, bland annat genom fler redaktionella texter. I projektet ingår även bland annat att förbättra sökfunktionen, utveckla ny funktionalitet för webb-tv, förbättra presentationen av dokument och beslut samt anpassa webbplatsen till mobila enheter.

I slutet av maj levererades den första etappen enligt plan. I leveransen ingick bland annat en justerad startsida, det redaktionella nyhetsbrevet Riksdagen i veckan och nya förbättrade sökmöjligheter. Dessutom infördes en ny hantering för att presentera utskottens och EU-nämndens resor samt tydligare presentera utskottens arbete med forskning och utvärdering.

Samtidigt påbörjades arbetet med att bygga upp den nya plattformen för nästa version av riksdagens webbplats. En ny teknisk arkitektur för sökplattformen har arbetats fram. Under hösten infördes en ny hantering av Aktuellt på förstasidan och webb-tv på nuvarande webbplats. Nästa steg är att göra en betaversion som är publik, i syfte att kvalitetssäkra den tekniska miljön, informera om utvecklingen och ge användarna möjlighet att testa och lämna synpunkter under utvecklingsfasen.

Tabell 16 Antal besök på riksdagens webbplats, riksdagen.se²²

	2014	2013	2012
Antal besök på www.riksdagen.se	9 824 322	8 155 688	6 607 415

Riksdagens öppna data

Riksdagens öppna data (data.riksdagen.se) lanserades i början av 2010 och har sedan vidareutvecklats. Öppna data ger användare möjlighet att hämta hem och återanvända innehåll från riksdagens databaser. Öppna data är nu enklare att använda, erbjuder mer och tydligare information och fler sätt att hämta data. Utvecklingen innebär att användarna ges ökade möjligheter att analysera riksdagens arbete och att skapa tjänster baserade på riksdagens öppna data.

²² Siffrorna för 2014 är framtagna med ett annat analysverktyg än för 2012 och 2013. Siffrorna är därmed inte helt jämförbara.

Antalet besök ökade med drygt 192 procent under 2014 jämfört med 2013. Riksdagens öppna data används också av riksdagens webbplats, Intranätet och kammarappen.

Tabell 17 Antal besök riksdagens öppna data, data.riksdagen.se²³

	2014	2013
Antal besök på data.riksdagen.se	844 364	288 509

Twitter

Sveriges riksdag öppnade ett konto på Twitter i februari 2013. Syftet med att Riksdagsförvaltningen använder Twitter är att öka kunskapen om riksdagen och riksdagens arbete. Via kontot @sverigesriksdag kan alla följa och ställa frågor om riksdagen och riksdagens arbete. Under 2014 har Riksdagsförvaltningen skrivit cirka 1 000 tweets och antalet följare har under 2014 ökat med drygt 75 procent till 9 132 jämfört med 2013, då det var drygt 5 200 följare.

Grafisk profil och logotyp

Sveriges riksdags logotyp har setts över. Skälet är att riksheraldikern och Riksarkivet bedömt att kronorna i logotypen inte följer de regler som finns för riksvapnet. Förvaltningen har tagit fram ett förslag till justerad logotyp som innebär att de blå kronorna inte längre ska användas. Vid sidan om detta arbete pågår en justering av hela den grafiska profilen i syfte att göra den tydlig och användbar för såväl digitala som tryckta kanaler.

Riksdagsinformation

Riksdagsförvaltningen har ett 020-nummer dit allmänheten kan ringa för att få svar på frågor om riksdagen och riksdagens arbete och beslut. Förvaltningen svarar på frågor per telefon och e-post. Antalet besvarade frågor per telefon och e-post har ökat under 2014 jämfört med 2013 och 2012. Ökningen mellan 2013 och 2014 är cirka 20 procent, vilket speglar det ökade intresset för information under valår.

Tabell 18 Antal förfrågningar till riksdagsinformation

	2014	2013	2012
Telefonförfrågningar 020-349 000	7 619	6 587	7 044
E-postfrågor	5 655	4 485	4 875
Totalt	13 274	11 072	11 919

²³ Statistik för riksdagens öppna data, data.riksdagen.se, togs fram första gången 2013.

Information om EU

Syftet med upplysningsverksamheten är att ge allmänheten opartisk och allsidig information om EU, Sveriges medlemskap och EU-arbetet i riksdagen. Informationen ges via bland annat EU-upplysningens webbplats och svarsservice (telefon och e-post). Det totala antalet förfrågningar till EU-upplysningens svarsservice ökade med drygt 2 procent under 2014.

Under 2013 inleddes ett uppdrag att analysera och utvärdera informationen om EU-frågor. I uppdraget ligger att dels analysera och tydliggöra avsändare för Riksdagsförvaltningens EU-information, dels utreda och analysera vilken bredd och vilket djup som informationen ska ha. Arbetet avrapporterades 2014 och fortsätter under 2015.

Tabell 19 Antal förfrågningar till svarsservice om EU

	2014	2013	2012
Telefonförfrågningar 020-250 000	886	787	1 122
E-postfrågor (inkl. brev, fax)	2 841	2 858	3 915
Totalt	3 727	3 645	5 037

Temasidan om och inför Europaparlamentsvalet, www.eu-upplysningen.se/eu-valet/, lanserades i januari 2014 och blev ganska snabbt den mest besökta sidan på eu-upplysningen.se.

I samverkan med Europaparlamentets informationskontor har förvaltningen deltagit i informationsträffar med lokala redaktioner i Gävle, Göteborg, Malmö och Östersund för att informera om EU och temasidan.

Besöken på eu-upplysningen.se ökade med drygt 94 procent 2014 jämfört med 2013, vilket framför allt beror på intresset för information med anledning av valet till Europaparlamentet.

Under hösten har en mobilanpassad version av eu-upplysningen.se tagits fram. I slutet av januari 2015 kommer den mobila versionen att lanseras.

Tabell 20 Antal besök på eu-upplysningen.se

	2014	2013	2012
Antal besök på www.eu-upplysningen.se	1 271 586	653 724	384 421

Tv-produktion

Antalet sändningstimmar från riksdagen (tv, webb, bandning) har under 2014 minskat något jämfört med 2013. I likhet med 2012 och 2013 inträffade inga sändningsavbrott eller andra driftstörningar som påverkat tv-produktionen.

Sändningarna från plenisalen omfattar riksdagens sammanträden medan sändningarna från övriga lokaler främst är utskottsutfrågningar och offentliga seminarier. Flera speciella arrangemang har också genomförts, till exempel Ungdomens riksdag och riksdagens värdskap för Nordiska Rådets årliga konferens. Den senare föregicks av Ungdomens Nordiska råds konferens. Det har även hållits extra presskonferenser i samband med valet.

Tabell 21 Sändningstimmar från riksdagen (tv, webb, bandning), antal

	2014	2013	2012
Plenisalen	671	673	631
Förstakammarsalen	34	56	65
Andrakammarsalen	32	70	47
Skandiasalen	54	53	53
Presscenter	19	21	17
Totalt	810	873	813

Riksdagsbibliotekets service för allmänheten

I Riksdagsbibliotekets samlingar finns alla svenska riksdagsdokument, svensk juridik samt dokument och publikationer från internationella och mellanstatliga organisationer. Biblioteket är öppet för allmänheten och hade under året 37 408 besökare, vilket är en minskning jämfört med de två tidigare åren (2013: 41 176, besökare, 2012: 42 099 besökare).²⁴ Samtidigt ökade antalet förfrågningar till bibliotekets svarsservice för allmänheten. Svarsservicen besvarade 3 098 förfrågningar, jämfört med 2 624 året innan.

Tabell 22 Antal förfrågningar till bibliotekets svarsservice

	2014	2013	2012
Telefonförfrågningar	1 690	1 511	1 553
E-postförfrågningar	1 408	1 113 ²⁵	1 158
Totalt	3 098	2 624	2 711

Riksdagsförvaltningen anordnade, liksom tidigare år, en kurs i riksdagskunskap för bibliotekarier. Kursens olika delar ansågs vara relevanta eller mycket relevanta av i genomsnitt 90 procent av deltagarna (år 2013 låg motsvarande siffra på 99 procent och för 2012 saknas uppgifter). Biblioteket deltog för tredje gången i evenemanget Kulturnatt Stockholm, som Stockholms kulturförvaltning arrangerar årligen. Drygt 1 000 besökare tog del av bibliotekets arrangemang.

Riksdag & Departement

Efter beslut av riksdagsstyrelsen under 2012 har olika alternativ för tidningen Riksdag & Departements framtid utretts. I december 2013 beslutade riksdagsstyrelsen om en framställning till riksdagen om att tidningen inte längre skulle ges ut. Riksdagen beslutade i enlighet med riksdagsstyrelsens förslag. Utgivningen av tidningen upphörde i maj 2014.

²⁴ Uppgiften på 47 296 besökare 2012 i tidigare årsredovisningar har räknats om till 42 099 besökare med samma beräkningsmetod som 2013 och 2014.

²⁵ Siffrorna för 2013 är korrigerade i mars 2014 efter att ett fel i statistikprogrammet rättats till.

Skolverksamhet och besök i riksdagen

Riksdagens skolverksamhet ska främja kunskapen om riksdagen och dess arbete. Verksamheten omfattar dels studiebesök för studerande på gymnasienivå, dels besök i riksdagens demokrativerkstad för elever i årskurs 7–9.

Skolor kan ansöka om resebidrag till studiebesök hos riksdagen för studerande på gymnasienivå när de har bokat ett besök. Under 2014 kom det in 153 ansökningar om resebidrag, vilket är sju fler än 2013 och elva fler än 2012. Av dessa beviljades 129, vilket är 13 färre än 2013 och 28 fler än 2012. Minskningen jämfört med 2013 beror på att fler klasser med långa och dyrare resor beviljades resebidrag. Principen för prioritering är att yrkesförberedande och studieförberedande grupper ska få en proportionell andel av pengarna motsvarande andelen elever i riket. Inom respektive grupp prioriteras sedan de skolor som har längst resväg.

Intresset för att besöka riksdagen är fortsatt stort. Förvaltningens besöksverksamhet är i princip fullbokad, men har ökat något i antal personer inom ramen för de grupper som kommit till skol- respektive gruppvisningar. Under 2014 deltog 66 445 personer, vilket är en ökning med 2 517 personer jämfört med 2013. Förvaltningen utvecklar en helt ny demokrativerkstad för att kunna ta emot fler skolklasser än i dag. Demokrativerkstaden är en upplevelsebaserad besöksverksamhet. Ett nytt spel har skapats, och i början av 2015 installeras teknik och scenografi i renoverade lokaler. Verksamheten startar under våren 2015.

Tabell 23 Besök i riksdagen, antal personer

	2014	2013	2012
Ledamotsgrupper och grupper som partikanslierna tar emot	17 609	16 743	17 873
Gruppvisningar ²⁶	30 056	28 607	27 025
Extravisningar ²⁷	2 137	1 997	2 356
Skolvisningar ²⁸	16 643	16 581	16 280
Totalt	66 445	63 928	63 534

Riksdagsförvaltningen har genomfört tre tredagarskurser i riksdagskunskap och två fortbildningsdagar för samhällskunskapslärare. Intresset för riksdagens kurser för lärare är stort. Vid utbildningarna deltog totalt 558 lärare.

Alla kurser för lärare har utvärderats. Nästan alla, 97 procent, av de lärare som deltog tyckte att kurserna som helhet var bra eller mycket bra (94 procent 2013). 92 procent skriver att det är troligt eller mycket troligt att de kommer att ha användning av kursen i sin undervisning (92 procent år 2013). För 2012 saknas uppgifter. En av fortbildningsdagarna sändes i efterhand på riksdagens webbplats och på SVT Forum.

²⁶ Avser bokade grupper, allmänhetens visningar samt sommar- och konstvisningar.

²⁷ Besök till talman, ledamöter, utskott och förvaltning som guiderna har genomfört.

²⁸ Avser bokade gymnasie- och högstadielklasser (studiebesök för studerande på gymnasienivå och Demokrativerkstaden).

Ungdomens riksdag

I januari genomfördes Ungdomens riksdag för åttonde gången. Då fick 349 elever från 50 orter i Sverige vara ledamöter för en dag.

Till årets Ungdomens riksdag hade 118 gymnasieklasser anmält sig. Som förberedande uppgift skulle klasserna skriva en fristående motion och en följd-motion. Det var 92 klasser som fullföljde uppgiften, och de fick skicka i genomsnitt fyra representanter var till riksdagen.

Eleverna diskuterade sina fristående motioner i utskott under ledning av en ledamot. Därefter följde debatt om följd-motioner i kammaren under ledning av talmannen. Efter den följande voteringen fick eleverna möjlighet att ställa frågor till fem ministrar. Dagen avslutades med att ett retorikpris delades ut till den bästa talaren. Delar av programmet i kammaren direktsändes i SVT Forum.

Utvärderingen visar att målet att minst 90 procent av eleverna och lärarna tycker att Ungdomens riksdag var bra eller mycket bra uppfylldes väl. Målsättningen att 80 procent av eleverna upplever att deras kunskap om riksdagen har ökat uppfylldes också mycket väl. Dessa mål nåddes också förra gången Ungdomens riksdag anordnades, år 2012.

Trots utmärkt resultat från utvärderingen finns det anledning att undersöka om aktiviteten kan utvecklas vad gäller de förberedande uppgifterna som eleverna gör. Lärare och elever har ett mer tidspressat schema i dag beroende på nya kursplaner. Vidare kan kommunikationsinsatserna för att nå målgruppen bli bättre.

3.4 Riksdagens byggnader och samlingar – uppdragsområde D

Riksdagsförvaltningens uppdrag inom område D är att vårda och bevara riksdagens byggnader och samlingar så att de kan användas i dag och i framtiden. Arbetet omfattar bland annat underhåll, fastighetsförvaltning, renovering av byggnader samt lokalvård och digitalisering av äldre riksdagsdokument.

Resultat och utveckling – sammanfattning

Riksdagsförvaltningen har utvecklat sitt arbete med att vårda och bevara riksdagens byggnader och samlingar på ett systematiskt sätt. Bedömningen baseras i huvudsak på följande fakta:

- *Styrningen och ledningen av fastighetsverksamheten har fortsatt att utvecklas enligt plan.*
Riksdagsstyrelsen har beslutat att fastställa inriktningen för det fortsatta arbetet med det strategiska lokalprogrammet för riksdagens fastigheter. Förvaltningen har sett över och förbättrat de processer som ingår i uppdragsområdet. Styrdokument för ledning och styrning av fastighetsverksamheten har tagits fram enligt plan.
- *Fastighetsprojekten har i huvudsak bedrivits enligt plan.*
Förvaltningen har bland annat renoverat kvarteret Mercurius del B och inlett en förstudie inför renoveringen av ledamotshuset.
- *Arbetet med att tillgängliggöra äldre riksdagsdokument har fortsatt.*
Arbetet med att transkribera handskrivna protokoll har fortsatt och Borgarståndets protokoll 1756–57 har tryckts och getts ut i två band. Förvaltningen arbetar med att kontrollera redan digitaliserat material från enkammarriksdagen och ståndsriksdagen.

Tabell 24 Intäkter, kostnader och transfereringar inom uppdragsområde D (tkr)

	2014	2013	2012
Intäkter	19	33	42
Kostnader	-138 000	-125 966	-119 910
<i>Nettokostnad</i>	<i>-137 981</i>	<i>-125 933</i>	<i>-119 868</i>
Transfereringar	–	–	–
Totalt	-137 981	-125 933	-119 868

Fördelningen för uppdragsområdet bedöms i huvudsak som jämförbar med föregående år. Uppdragsområdet uppvisar dock ett högre utfall för främst avskrivningar med anledning av att den del av Mercurius som renoverats har tagits i bruk.

Fastigheter och lokaler

Riksdagsförvaltningen förvaltar riksbyggnaderna på Helgeandsholmen, ett antal kontorsfastigheter i Gamla Stan och en kontorsfastighet vid Kungsträdgården. Dessutom förvaltas fastigheter med övernattningsbostäder och ett antal bostadsrättslägenheter som riksdagens ledamöter disponerar. I förvaltningens fastighetsbestånd ingår även Villa Bonnier som bland annat används för talmannens representation.

Riksdagens lokaler ska ha en attraktiv och funktionell interiör med ett gott inomhusklimat. Byggnader och samlingar ska vårdas med hänsyn till bland

annat energi, miljö och kulturhistoriska aspekter. Flera av byggnaderna utgör en central del av det svenska kulturarvet. Dessa ska vårdas och bevaras så att de även kan visas upp för allmänheten. Under året har förvaltningen vidtagit ett antal åtgärder för att vårda och bevara fastighetsbeståndet.

Fastighetsprojekt har i huvudsak bedrivits enligt plan. Under året har förvaltningen bland annat renoverat kvarteret Mercurius del B och Demokratiwerkstaden, etablerat trafikbegränsande åtgärder och renoverat Sammanbindningsbanan.

I december 2013 gav styrelsen riksdagsdirektören i uppdrag att utreda och lämna förslag på hur tillgången till övernattningsbostäder kan säkerställas på kort och lång sikt. Utredningen pågår enligt plan och förvaltningen planerar att återkomma till riksdagsstyrelsen under 2015 med en redovisning av vad som framkommit i utredningen.

Förvaltningen bedriver ett omfattande arbete med att se över och förbättra de processer som ingår i uppdragsområdet. Styrdokument för ledning och styrning av fastighetsverksamheten har tagits fram enligt plan.

Under året har förvaltningen färdigställt ett strategiskt lokalprogram som sätter ramarna för utvecklingen av riksdagens fastigheter. Inriktningen för det fortsatta arbetet med det strategiska lokalprogrammet beslutades av riksdagsstyrelsen i februari 2014. Vid samma sammanträde beslutade riksdagsstyrelsen att starta en förstudie inför den kommande renoveringen av ledamotshuset.

Renoveringen av Mercurius

Arbetet med att renovera kvarteret Mercurius del B har fortskridit under året. Byggnadsarbetena är nu avslutade. B-delen består av sju hus, byggda under flera olika århundraden – från medeltiden till slutet av 1800-talet. Syftet med den aktuella renoveringen har varit att modernisera byggnaderna, tillgänglighetsanpassa dem och uppfylla dagens energi- och miljökrav.

Förvaltningen har bland annat monterat in en ny hiss och gjort om ramper för att göra huset mer tillgängligt. När renoveringen av Mercurius förbereddes byggde man också om entrén till Riksdagsbiblioteket och tillgänglighetsanpassade den. Den är nu huvudentré för hela huset.

Mercurius har efter renoveringen fått en energieffektiv belysning och de tekniska driftsystemen har förenklats. Genom byte av teknik har inomhusklimatet förbättrats. Riksdagsstyrelsen har beslutat att byggnaderna ska miljöklassas enligt det svenska miljöklassningssystemet Miljöbyggnad nivå brons. Miljöprogrammet för renoveringen omfattar mer än det som krävs för Miljöbyggnad, bland annat ingår skötsel, avfallshantering, vattenanvändning och inköp av inredning. Under året har inflyttning i byggnaden kunnat genomföras enligt plan.

Konst och inredning

Förvaltningen ska vårda och bevara riksdagens konstsamling och inredning. Konstsamlingen omfattar ca 4 000 konstverk varav huvuddelen utgörs av

svensk 1900-talskonst. Samlingen består av såväl måleri och skulptur som teckningar och textilkonst. Särskilda konstvisningar arrangeras regelbundet för allmänheten och speciella grupper. Förvaltningens eget snickeri ansvarar för reparation och underhåll av möbler och inventarier. Arbete med att ta fram en konstpolicy pågår och beräknas vara klart under 2015.

Äldre riksdagsdokument

Under 2014 har arbetet med att transkribera handskrivna protokoll från ståndsriksdagen fortsatt. Borgarståndets protokoll 1756–57 har tryckts och getts ut i två band. Det tryckta materialet är i bokform och finns på Riksdagsbiblioteket. En ny utgivningsplan kommer att tas fram.

Under 2013 avslutades digitaliseringen av ca 1 850 000 sidor från enkammarriksdagen och ståndsriksdagen. Materialet har levererats i sin helhet under 2014 och arbete pågår för att kontrollera materialet.

3.5 Myndighet och arbetsgivare – uppdragsområde E

Riksdagsförvaltningens uppdrag inom område E är att vara en väl fungerande och framsynt myndighet och arbetsgivare. Syftet är att på bästa sätt kunna stödja den parlamentariska processen. Till detta område hör bland annat verksamhetsplanering, budget, uppföljning och redovisning samt kompetensförsörjning. Förvaltningens it-stöd i form av teknik, utrustning och programvaror ingår också, liksom administrativa uppgifter och förvaltningsjuridik m.m. Dessutom ger Riksdagsförvaltningen stöd till riksdagens myndigheter och nämnder.

Resultat och utveckling – sammanfattning

Förvaltningen bedömer att den har varit en väl fungerande och framsynt myndighet och arbetsgivare. Bedömningen baseras i huvudsak på följande fakta:

- *Sjukfrånvaron har varit fortsatt låg.*
Den totala sjukfrånvaron var 2,6 procent av tillgänglig tid. Sjukfrånvaron har varit relativt oförändrad de senaste åren.
- *Förvaltningen har genomfört utvecklingsinsatser för chefer enligt plan.*
Under 2014 har i stort sett alla Riksdagsförvaltningens chefer deltagit i handledningsgrupper. Nya chefer har deltagit i introduktionsutbildningar. Några har även erbjudits en intern mentor. Chefer som är nya i chefsrollen har erbjudits en extern utbildning.

- *Tillgången till it-stöd har varit stabil.*
Antalet allvarliga incidenter har minskat jämfört med tidigare år. De kritiska incidenterna var fler än under 2013, men en större andel har lösts inom utlovad tid.
- *Riksdagsförvaltningen har nått sina kvantitativa miljömål.*
Förvaltningen har nått sina mål för koldioxidutsläpp, elanvändning, energi för uppvärmning och pappersanvändning. Förvaltningen har fortsatt att reducera antalet tekniska apparater för att minska förekomsten av farliga ämnen i riksdagens hus. Miljöledningssystemet har också vidareutvecklats.

Riksdagsförvaltningen har under 2014 fortsatt sitt arbete med att utveckla styrningen av förvaltningen och lagt grunden för att integrera klarspråksarbetet i hela förvaltningen. Under året har en chefspolicy beslutats och ett chefsutvecklingsprogram tagits fram. Riksdagsförvaltningen har också hälsodiplomerats under året. Utvecklingsarbetet som bedrivits under valperioden 2010–2014 under namnet Färdplan 2014 har avslutats och grunden har lagts för nästa fas, vilket innebär ett långsiktigt och hållbart förbättringsarbete som är integrerat i den löpande verksamheten och som involverar alla medarbetare.

Tabell 25 Intäkter, kostnader och transfereringar inom uppdragsområde E (tkr)

	2014	2013	2012
Intäkter	25 057	23 981	23 062
Kostnader	-296 805	-301 144	-282 011
<i>Nettokostnad</i>	<i>-271 748</i>	<i>-277 163</i>	<i>-258 949</i>
Transfereringar	-6	-6	-10
Totalt	-271 754	-277 169	-258 959

Fördelningen för uppdragsområdet bedöms i huvudsak som jämförbar med föregående år.

Färdplan 2014 – och det fortsatta utvecklingsarbetet

Färdplan 2014 är samlingsnamnet på det långsiktiga arbete som har bedrivits under valperioden 2010–2014 för att utveckla Riksdagsförvaltningen. Målet har varit att förvaltningen ska vara en tydlig, modern, professionell, engagerad och delaktig förvaltning som erbjuder ett ännu bättre stöd till den parlamentariska processen.

Under 2014 har flera färdplansuppdrag avslutats och övergått till det ordinarie linjearbetet. Det gäller till exempel det nya intranätet, klarspråksarbetet och Riksdagsförvaltningens it-strategi.

Under året har också insatser gjorts för att förbättra kvaliteten och effektiviteten i några av förvaltningens vanligaste arbetsprocesser. Här kan nämnas en utvärdering av budget- och planeringsprocessen. De förslag som arbetsgruppen lade fram ska genomföras och redovisas under 2015.

Dessutom har en översyn gjorts av arbetet med att förbereda styrelseärenden. Översynen har resulterat i en uppdaterad process där alla ärenden bereds på ett och samma sätt.

Färdplan 2014 avslutades i samband med valperiodens slut. Utifrån erfarenheter och lärdomar från färdplanen har arbetet fortsatt med att lägga grunden för ett långsiktigt och hållbart arbete med ständiga förbättringar. Arbetet ska integreras i den löpande verksamheten och involvera alla medarbetare.

Erfarenheterna från färdplansarbetet handlar bland annat om behovet av ökad delaktighet, tydligare mål och bättre kommunikation. För att skapa förutsättningar för förbättringsarbetet har förvaltningen under året identifierat gemensamma utgångspunkter som ska säkerställa att alla små förbättringar som görs i det dagliga arbetet samverkar och leder till förbättringar för både ledamöterna, allmänheten och förvaltningen. Till dessa utgångspunkter hör bland annat en vision, en värdegrund och principer för utvecklingsarbetet. Under 2015 ska dessa fortsätta att utvecklas så att de på sikt blir ett naturligt stöd för hela förvaltningen.

It-stödet till ledamöter och anställda

Under året har riksdagsdirektören beslutat om en ny it-strategi för Riksdagsförvaltningen. Strategins syfte är att skapa bästa möjliga förutsättningar för riksdagens och ledamöternas arbete genom att erbjuda ett modernt, enkelt och säkert it-stöd för alla användare i riksdagen. Förvaltningen ska tillhandahålla den support och de redskap som ledamöter och anställda behöver när det gäller teknik, utrustning och programvaror.

Tillgången till it-stöd i förvaltningens verksamhet har varit stabil under året. Antalet allvarliga incidenter har minskat jämfört med tidigare år. En allvarlig incident har registrerats, jämfört med tre stycken 2013 respektive 2012.

Under året har 18 så kallade prio 1-incidenter registrerats, vilket är ungefär lika många som 2012 (17 stycken). År 2013 registrerades fyra prio 1-incidenter.

De kritiska incidenterna (allvarliga incidenter och prio 1-incidenter) har varit fler till antalet än 2013, men en större andel har lösts inom utlovad tid. Nio av totalt 19 kritiska incidenter har lösts inom utlovad tid. År 2013 löstes två av sju inom utlovad tid och 2012 löstes sex av 20.

Tabell 26 Antal kritiska it-incidenter

	2014	2013	2012
Allvarliga incidenter	1	3	3
Prio 1-incidenter	18	4	17
Summa kritiska incidenter	19	7	20
Varav lösta i tid	9	2	6

Arbetet med att förnya Riksdagsförvaltningens tekniska miljö har fortsatt. Den grundläggande tekniken inom datanätverk, telefoni, serverteknik, lagringslösningar, datahallar och arbetsplatsstöd är modern, säker och anpassad för att klara morgondagens krav.

För att modernisera kontorsprogramvarorna har en uppgradering från version 2003 till version 2013 av Microsoft Office genomförts under året. I samband med uppgraderingen infördes även Microsoft Outlook för att hantera e-post och kalender. En uppgraderad pc-klient med Windows 8 har tagits fram och uppgraderingar sker successivt i organisationen. Under året har en del av förvaltningen använt och utvärderat modern teknik vid möten på distans.

Informationssäkerhet

I mars 2014 beslutade riksdagsdirektören om en informationssäkerhetspolicy för Riksdagsförvaltningen. Under hösten 2014 inleddes den första etappen med att införa ett ledningssystem för informationssäkerhet. Arbetet kommer att fortsätta under 2015.

Under hösten 2014 har internutbildningar genomförts för ledamöter och anställda i Riksdagsförvaltningen och för partigruppernas riksdagskanslier. Syftet har varit att höja medvetenheten om behovet av informationssäkerhet.

Under året har Riksdagsförvaltningens it-miljö förändrats. I samband med detta har informationsklassificeringsanalyser, hot-, risk- och sårbarhetsanalyser och tekniska säkerhetsgranskningar genomförts. Förvaltningen har därigenom minskat sårbarheter i it-miljön.

I december drabbades riksdagens webbplats av en begränsad tillgänglighetsattack. Antalet incidenter är i nivå med de två senaste åren.

Tabell 27 Informationssäkerhet – incidenter och analyser

	2014	2013	2012
Tekniska säkerhetsgranskningar	3	4	3
It-säkerhetsincidenter	116	124	131
Forensiska analyser	–	–	1

Beredskaps-, kris- och kontinuitetsplanering

Under året har krishanterings- och kontinuitetsförmågan utvecklats genom att samverkan och övning med externa intressenter intensifierats.

Under året genomfördes Kraftprov 2014. Kraftprovet är ett total- och funktionstest av förvaltningens UPS- och reservkraftsförsörjning. Testet genomfördes enligt plan. Inga allvarliga fel eller brister upptäcktes under testet, vilket

innebär att aggregaten fungerar felfritt och att de försörjer prioriterad verksamhet.

Genom ovanstående åtgärder bedöms Riksdagsförvaltningen ha utvecklat sin krishanterings- och kontinuitetsförmåga.

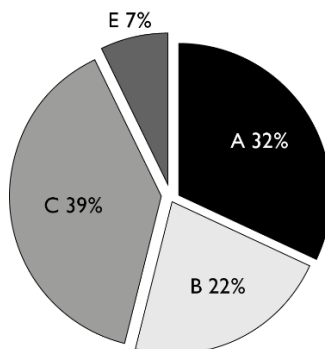
Centrala utvecklingsprojekt

Det finns en särskild budgetpost för Riksdagsförvaltningens större projekt för att underlätta prioriteringar av utvecklingsarbetet. Budgetposten omfattar både investering och drift. Fastighetsprojekten ingår inte i denna budget utan finansieras främst från fastighetsanslaget.

Under året har förvaltningen arbetat med sju förstudier och 15 projekt som finansierats ur förvaltningens centrala projektbudget.

Under 2014 har förvaltningens projektmodell kompletterats med en ny rutin för att följa upp projekten i halvtid. Tre projekt har hittills följts upp enligt den nya rutinen.

Förvaltningens centrala projektbudget – förbrukade medel redovisat per uppdragsområde



A. Stöd till kammare och utskott

Projekt Rixrenovering ska förbättra och modernisera it-stödet till beslutsprocessen i kammaren och utskotten. Genom den digitala mötestjänsten kan ledamöterna arbeta med digitala möteshandlingar i utskott och EU-nämnden. Förstudien Grafik i kammaren utreder hur grafiken kan förbättras i kammaren och i intern-tv för att ge ledamöterna bättre information under kammarens debatter, voterings m.m.

B. Stöd och service till ledamöter och partikanslier

Intranätet har förbättrats ytterligare för att bli ett bra arbetsverktyg för ledamöter, partikanslier och förvaltningens medarbetare. Ett reseräkningssystem har upphandlats och tagits i bruk. I fastigheten Mercurius har förvaltningen installerat ny ip-baserad teknik för bland annat intern-tv från kammaren.

C. Kunskap om riksdagen och riksdagens arbete

Projekt Utveckling av riksdagen.se syftar bland annat till att bättre levandegöra riksdagens arbete och beslut. Även en förbättring av sökfunktionen och en omfattande uppgradering av den tekniska plattformen ingår i projektet. Utvecklingen av Demokrativerkstaden, som är en lärande besöksverksamhet för elever, har fortsatt och verksamheten kommer också att kunna ta emot fler skolklasser än i dag.

E. Myndighet och arbetsgivare

Förvaltningen har utvecklat en enhetlig process och styrmodell för inköp och upphandlingar. En ny avtalsdatabas har tagits i bruk. Projektet Klarspråk har lagt grunden för ett fortsatt systematiskt klarspråksarbete bland annat genom olika former av kompetensutveckling.

Stöd till riksdagens myndigheter

Riksdagsförvaltningen ska enligt förvaltningens instruktion erbjuda stöd till riksdagens myndigheter. I stödet ingår bland annat att upprätta anslagsdirektiv för var och en av riksdagens myndigheter (förutom Riksbanken) och att ingå centrala kollektivavtal. Mot en avgift utför förvaltningen även bland annat administrativa och it-relaterade tjänster för Justitieombudsmannen (JO).

Stöd till riksdagens nämndmyndigheter

Riksdagens nämndmyndigheter är självständiga myndigheter under riksdagen med eget verksamhetsansvar. Nämndernas verksamhet finansieras av Riksdagsförvaltningens anslag.

Riksdagsförvaltningen ska enligt förvaltningens instruktion erbjuda nämndmyndigheterna kanslistöd. Riksdagsförvaltningen följer REA-lagen för den verksamhet som förvaltningen ansvarar för, vilket innefattar även det ekonomiska administrativa stöd som erbjuds nämndmyndigheterna.

Respektive nämndmyndighet lämnar en årlig verksamhetsredogörelse till riksdagen. Redogörelsernas utformning regleras inte i REA-lagen utan kraven framgår av förarbetena till de lagändringar som trädde i kraft den 1 januari 2013. Enligt förarbetena bör verksamhetsredogörelsen innehålla uppgifter om nämndens arbetsuppgifter, ledamöter, hur verksamheten bedrivs och de övriga upplysningar som behövs för att ge en rättvisande bild av verksamheten.

För att ge en helhetsbild väljer Riksdagsförvaltningen, liksom tidigare, att lämna nedanstående uppgifter (tabell 28). För ytterligare uppgifter om nämndmyndigheternas verksamhet 2014 hänvisas till respektive nämnds särskilda verksamhetsredogörelse.

Tabell 28 Riksdagens nämndmyndigheter – sammanträden, ledamöter och kostnader (tkr)

	Antal sammanträden	Antal ledamöter	Summa kostnader
Riksdagens överklagandenämnd	1	5	86
Partibidragsnämnden	3	3	172
Riksdagens arvodesnämnd	7	3	306
Statsrådsarvodesnämnden	3	3	147
Nämnden för lön till riksdagens ombudsmän och riksrevisorerna	2	3	157
Valprovsningsnämnden	15	7	781
Riksdagens ansvarsnämnd	–	5	28
Totalt 2014	31	29	1 677
<i>Totalt 2013</i>	<i>27</i>	<i>29</i>	<i>919</i>
<i>Totalt 2012</i>	<i>46</i>	<i>26</i>	<i>1 126</i>

Översyn av det ekonomiadministrativa regelverket för riksdagens myndigheter

Riksdagsstyrelsen beslutade i mars 2014 att ge en kommitté i uppdrag att se över lagen (2006:999) med ekonomiadministrativa bestämmelser m.m. för Riksdagsförvaltningen, Riksdagens ombudsmän och Riksrevisionen, kallad REA-lagen. Syftet med översynen är att anpassa regelverket, både i sak och språk, till den utveckling som skett sedan lagen trädde i kraft 2007. I översynen ingår också att bland annat se närmare på regleringen av vissa specifika frågor, till exempel ansvarsförhållandet mellan Riksdagsförvaltningen och riksdagens nämndmyndigheter.

I oktober beslutade styrelsen om ett tilläggsdirektiv samt en förlängning av tiden för redovisning av uppdraget till den 30 oktober 2015.

Personalfrågor

Antalet anställda inom Riksdagsförvaltningen med en tillsvidare- eller tidsbegränsad anställning var 636 vid utgången av 2014, vilket är 18 färre än 2013 (654) och tre färre än 2012 (639). Antalet årsarbetskrafter uppgick till 591, vilket är lägre jämfört med 2013 (608) och 2012 (592).

Antalet anställda har varit lägre under det andra halvåret jämfört med tidigare år. Det är en förklaring till att antalet årsarbetskrafter inte har minskat lika mycket. Det lägre antalet anställda beror bland annat på att tidningen Riksdag & Departement upphörde den 1 juni 2014 men också på att det för tillfället fanns flera vakanser. Åtta medarbetare berördes av att tidningen upphörde. Tre medarbetare kunde erbjudas nya anställningar, två medarbetare kunde inom ramen för trygghetsavtalet få så kallad pensionsersättning fram till ordinarie pensionering, och tre medarbetare valde att avsluta sin anställning.

Riksdagsförvaltningens ledningsgrupp har under åren arbetat för att utveckla både den strategiska kompetensförsörjningen och modellen för vakansprövning. Vakansprövningens syfte är ett bättre resursutnyttjande genom att kunna växla kompetenser och omfördela resurser samt att ha en god kontroll över lönekostnaderna. Detta arbete kan ha lett till att antalet anställda är lägre jämfört med tidigare år.

Tabell 29 Antalet anställda fördelat på ålder och kön 2014-12-31

Åldersintervall	Kvinnor	Män	Totalt antal 2014	Ålder, andel av samtliga (%)	Totalt antal 2013	Totalt antal 2012
<24 år	–	–	–	–	0	1
25–34 år	28	23	51	8	46	56
35–44 år	120	57	177	28	176	175
45–54 år	143	110	253	40	261	243
55–59 år	47	31	78	12	79	76
>59 år	47	30	77	12	92	88
Totalt	385	251	636	100	654	639

Medelåldern för de anställda var 48,1 år, vilket är en minskning med ett halvt år jämfört med 2013 och en ökning med ungefär ett halvt år jämfört med 2012 (48,6 år respektive 47,7 år). Kvinnornas medelålder var 47,8 år och männens 48,5 år. År 2013 var kvinnornas medelålder 48,5 år och männens 48,9 år. Motsvarande siffror för 2012 var 47,8 respektive 47,6. Andelen som är över 59 år har minskat samtidigt som det finns en liten ökning i gruppen 25–34 år.

Personalomsättningen var 8,2 procent 2014, att jämföra med 7,3 procent 2013 och 9,9 procent 2012. Personalomsättningen ligger något lägre än jämfört med staten totalt (11 procent).

Andelen kvinnor av samtliga anställda var 60,5 procent vid utgången av 2014, vilket är något högre jämfört med 2013 och 2012 (59,3 respektive 59 procent).

Tabell 30 Sjukfrånvaro 2008–2013

	2014	2013	2012 ²⁹	2011	2010	2009
Total sjukfrånvaro i % av tillgänglig arbetstid	2,6	2,8	2,6	2,4	2,5	2,8
Långtidssjukfrånvaro (60 kalenderdagar) i förhållande till total sjukfrånvaro i %	36,2	27,5	27,1	34,8	37,2	41,3
Kvinnors sjukfrånvaro i % av tillgänglig arbetstid	3,1	3,5	2,9	2,9	2,8	3,5
Mäns sjukfrånvaro i % av tillgänglig arbetstid	1,8	1,8	2,2	1,7	2,2	1,9

²⁹ Värdena är justerade jämfört med de som anges i årsredovisningen för 2012 med anledning av nya beräkningar.

	2014	2013	2012 ²⁹	2011	2010	2009
Sjukfrånvaro för åldersgruppen 29 år eller yngre i % av tillgänglig arbetstid	1,1	0,7	0,8	0,6	1,9	1,4
Sjukfrånvaro för åldersgruppen 30–49 år i % av tillgänglig arbetstid	2,2	2,4	2,1	2,3	2,3	2,9
Sjukfrånvaro för åldersgruppen 50 år eller äldre i % av tillgänglig arbetstid	3,1	3,3	3,3	2,6	2,8	2,8

Den totala sjukfrånvaron i procent av tillgänglig arbetstid var 2,6 procent 2014. Sjukfrånvaron har varit relativt oförändrad under de senaste åren och har varierat mellan 2,4 och 2,8 procent. Det var totalt 16 anställda, 14 kvinnor och två män, som var långtidssjukfrånvarande (sjukperiod 60 dagar eller längre) vilket utgjorde 37,2 procent av den totala sjukfrånvaron. Av dem var det åtta anställda som var fortsatt sjukskrivna vid årsskiftet, samtliga kvinnor. En hade sjukfrånvaro på heltid, för övriga varierade frånvaron med mellan 25 och 75 procent.

Kompetensförsörjning

Riksdagsförvaltningen arbetar sedan några år mer strategiskt med kompetensförsörjningsfrågor och påbörjade som ett led i detta under 2014 ett arbete med att systematisera de processer som stöder och utvecklar kompetensförsörjningen. Utgångspunkten har varit den kompetensförsörjningsstrategi som beslutades 2013. Den har styrt årets arbete mot strategins fyra målområden: kompetens, förvaltningen som arbetsgivare, arbetsmiljö och ledarskap. Några områden som särskilt har beaktats är chefsutveckling och attraktiv arbetsgivare. En viktig del har varit ledningsgruppens fördjupade diskussioner kring de strategiska kompetensförsörjningsfrågorna.

Riksdagsförvaltningen har under året genomfört kompetensutvecklingsinsatser i form av bland annat projektutbildning, utbildningar i föredragningsteknik och förvaltningskunskap. Utskottsavdelningen har fortsatt med seminarier i syfte att öka kunskapen om EU-frågorna och även genomfört en seminarierie om allmänna frågor, till exempel budgetprocessen och det statliga kommittéväsendet. Riksdagsförvaltningen anordnar också språkutbildning för såväl ledamöter som anställda i förvaltningen.

Under våren 2014 inledde förvaltningen och Regeringskansliet ett kompetensutbyte. Syftet var att öka kunskapen om respektive verksamhetens arbetsprocesser med utgångspunkt i det nära samspel som finns mellan riksdagen och regeringen. Utbytet, som alla anställda har kunnat anmäla intresse för, har varit på heltid och under 3–6 månader. Under 2014 har tolv personer deltagit. Utbytet fortsätter under 2015 med ytterligare ett tiotal personer.

Under året har ett chefsutvecklingsprogram tagits fram och genomförandet påbörjades under hösten. Programmet innehåller såväl generella som individuella inslag, men också en utvecklad och fördjupad introduktion för nya chefer.

Liksom tidigare har en stor del av förvaltningens chefer deltagit i så kallade handledningsgrupper, vilket innebär att chefer träffas i mindre grupper under ledning av en extern handledare. Nya chefer har erbjudits särskilda utbildningar. Några har även erbjudits en intern mentor. Chefer som är nya i chefsrollen har erbjudits en extern utbildning.

Riksdagsförvaltningen har under 2014 haft 66 anställningar utannonserade. Antalet mottagna ansökningar var totalt närmare 4 300, med en variation mellan 10 och 253 per anställning.

Chefer – rekrytering och struktur

Under året har fem chefer rekryterats. Tre av dem arbetade sedan tidigare inom Riksdagsförvaltningen och två på andra myndigheter. Könsfördelningen i chefsgruppen är jämn. Kvinnornas andel är 46 procent, vilket är något lägre jämfört med de senaste åren (52 procent 2013, 51 procent 2012). Medelåldern för cheferna i Riksdagsförvaltningen var 51 år, vilket är oförändrat jämfört med föregående år.

Tabell 31 Antalet chefer fördelade efter ålder och kön 2014-12-31

Åldersintervall	Kvinnor	Män	Totalt 2014	Andel av samtliga (%)	Totalt 2013	Totalt 2012
25–34 år	–	1	1	1	1	–
35–44 år	5	8	13	20	13	12
45–54 år	15	18	33	51	35	30
55–59 år	8	5	13	20	12	11
>59 år	2	3	5	8	6	10
Totalt	30	35	65	100	67	63

Avtal och förhandlingar

Riksdagsförvaltningen och de centrala fackliga organisationerna har under 2014 slutit fyra nya centrala kollektivavtal för arbetstagare hos riksdagens myndigheter.

De fyra avtalen är likalydande med motsvarande avtal som träffats mellan Arbetsgivarverket och de statsanställdas huvudorganisationer. Det innebär att riksdagens myndigheter, i samband med verksamhetsförändringar som innebär att arbetstagare sägs upp på grund av arbetsbrist, kan få stöd av Trygghetsstiftelsen och att arbetstagarna omfattas av samma villkor som anställda vid myndigheter under regeringen. Riksdagens myndigheter kommer vidare att ha samma möjligheter att tillämpa tidsbegränsade anställningar för personer som omfattas av arbetsmarknadspolitiska åtgärder och för studerande vid högskola.

Med stöd av gällande ramavtal om löner har lokala parter inom Riksdagsförvaltningen kommit överens om att under perioden den 1 oktober 2013 till den 30 september 2016 genomföra tre lönerevisioner. Dessa ska gälla från den 1 oktober respektive år.

De lokala parterna inom Riksdagsförvaltningen har arbetat vidare med frågan att utveckla och modernisera delar av förhandlingsarbetet och informationsskyldigheten enligt MBL.

Arbetsmiljö

En bra arbetsmiljö bidrar till att göra Riksdagsförvaltningen till en attraktiv, utvecklande och hälsofrämjande arbetsplats. Därför har utvecklingen av arbetet med handlingsplanerna inom ramen för det systematiska arbetsmiljöarbetet intensifierats under året och förvaltningen har fokuserat på att ytterligare förbättra stödet till enheternas psykosociala ronder. Utöver detta har skyddsombuden vidareutbildats i psykosocial arbetsmiljö.

I samverkan med de fackliga organisationerna har en ny integrerad policy för arbetsmiljö och hälsa tagits fram.

En medarbetarundersökning har genomförts under hösten och resultatet kommer att redovisas i början av 2015.

Likabehandling

Våren 2014 beslutade riksdagsdirektören om Riksdagsförvaltningens likabehandlingsplan 2014–2018. Under våren genomfördes också en hbt-utbildning (inom homo-, bi- och transfrågor) för grupper av medarbetare som i hög grad möter allmänheten. Satsningen är ett led i förvaltningens arbete för att vara en inkluderande, modern, engagerad, öppen och attraktiv arbetsplats. Som ett led i ambitionen att vara en förvaltning där det är möjligt att se bortom begränsande och stereotypa könsroller anordnades i november en föreläsning/workshop som utifrån bildanalys behandlade frågor om makt och genus.

Friskvård

Målsättningen med Riksdagsförvaltningens friskvård är att bevara det friska friskt, öka frisknärvaren, minska antalet arbetsskador och förkorta tiden för rehabilitering i samband med sjukskrivning. Vidare ingår att göra ledamöter och anställda medvetna om betydelsen av en livsstil som minskar riskerna för fysisk och psykisk ohälsa samt stimulera och motivera till vardagsmotion.

Friskvården inriktas särskilt på att aktivera de som är fysiskt inaktiva, både på individ- och gruppnivå. Under 2014 har bland annat följande aktiviteter genomförts: hälsoprofiler, coaching, friskvårdsdagar och kurser och rådgivning om stress, sömn, avspänning och kost. Vidare har det varit möjligt att styrketräna och delta i motions- och gymnastikpass.

Riksdagsförvaltningen blev hösten 2014 hälsodiplomerad. Diplomet är ett bevis för ett medvetet och strukturerat hälsoarbete. En hälsodiplomerad arbetsplats har en god arbetsmiljö samt underlättar för och uppmanar sina medarbetare att göra hälsosamma livsstilsval.

Tillgänglighet för personer med funktionsnedsättning

Riksdagsförvaltningen arbetar löpande med att förbättra tillgängligheten för personer med olika typer av funktionsnedsättningar. Myndigheten för delaktighet gör en årlig myndighetsenkät. I den ligger Riksdagsförvaltningen även detta år i topp i jämförelsen mellan myndigheterna.

Under 2014 har riksdagsdirektören beslutat om en ny handlingsplan för tillgänglighet som förvaltningen arbetar efter för att kontinuerligt förbättra tillgängligheten till lokaler och information om verksamheten. I förstudien inför en kommande renovering av ledamotshuset ska tillgänglighetsfrågorna särskilt beaktas. Exempel på övriga åtgärder är att entrén till fastigheten Cephalus har tillgänglighetsanpassats och att ny teknik för tv-sändningar med teckentolkning från Förstakammarsalen har tagits i bruk. Vidare har cirka 50 medarbetare hittills deltagit i en fördjupad utbildning med normkritiskt perspektiv om bemötande av personer med olika former av funktionsnedsättning.

Riksdagsförvaltningens miljöarbete

Riksdagsförvaltningen är miljöcertifierad sedan 2009 enligt ISO 14001. Det betyder att miljöarbetet är systematiserat i ett miljöledningssystem. Riksdagsstyrelsen har fattat beslut om övergripande miljömål för Riksdagsförvaltningen. Målen ställer krav på

- minskat utsläpp av växthusgaser
- minimerad förekomst av farliga ämnen i riksdagens hus
- minskad energianvändning
- minskat avfall
- god inomhusmiljö
- utveckling av miljöledningssystemet.

Utgångspunkten för miljömålen är de nationella miljö kvalitetsmål som är fastställda av riksdagen och Riksdagsförvaltningens betydande miljöaspekter.

Riksdagsdirektören har utifrån de övergripande målen fastställt detaljerade miljömål, bland annat mätbara mål för koldioxidutsläpp, elanvändning, energi för uppvärmning och pappersanvändning. Under 2014 nådde förvaltningen dessa miljömål. Förvaltningen har fortsatt att reducera antalet tekniska apparater för att minska förekomsten av farliga ämnen i riksdagens hus. Miljöledningssystemet har också vidareutvecklats.

Utifrån målen planeras och genomförs nödvändiga åtgärder. Miljöarbetet följs upp och redovisas för Riksdagsförvaltningens ledningsgrupp och riksdagsstyrelsen tre gånger om året.

Finansiell redovisning

4.1 Resultaträkning

<i>(Belopp anges i tkr)</i>	<i>Not</i>	2014-01-01- 2014-12-31	2013-01-01- 2013-12-31
Verksamhetens intäkter			
Intäkter av anslag	1	1 302 583	1 255 852
Intäkter av avgifter och andra ersättningar	2	31 577	32 909
Intäkter av bidrag	3	116	217
Finansiella intäkter	4	612	1 130
Summa		1 334 889	1 290 108
Verksamhetens kostnader			
Kostnader för personal och ledamöter	5	-1 018 372	-1 172 834
Kostnader för lokaler	6	-38 298	-38 246
Övriga driftkostnader		-330 593	-322 435
Finansiella kostnader	7	-14 847	-12 510
Avskrivningar och nedskrivningar		-74 529	-65 634
Summa		-1 476 638	-1 611 657
Verksamhetsutfall		-141 749	-321 550
Transfereringar			
Medel som erhållits från statens budget för finansiering av bidrag		490 156	475 104
Lämnade bidrag	8	-490 156	-475 104
Saldo		0	0
ÅRETS KAPITALFÖRÄNDRING	9	-141 749	-321 550

4.2 Balansräkning

<i>(Belopp anges i tkr)</i>	<i>Not</i>	2014-12-31	2013-12-31
TILLGÅNGAR			
Immateriella anläggningstillgångar	<i>10</i>		
Balanserade utgifter för utveckling		27 145	19 453
Rättigheter och andra immateriella anläggningstillgångar		<u>2 060</u>	<u>1 803</u>
Summa		29 205	21 256
Materiella anläggningstillgångar	<i>11</i>		
Byggnader, mark och annan fast egendom		1 174 725	910 975
Förbättringsutgifter på annans fastighet		5 513	7 970
Maskiner, inventarier, installationer m.m.		84 498	90 379
Pågående nyanläggningar		<u>12 311</u>	<u>265 056</u>
Summa		1 277 047	1 274 380
Finansiella anläggningstillgångar	<i>12</i>		
Andelar i bostadsrättsföreningar		<u>2 159</u>	<u>2 159</u>
Summa		2 159	2 159
Fordringar			
Kundfordringar		1 386	1 238
Fordringar hos andra myndigheter	<i>13</i>	18 902	23 548
Övriga fordringar		<u>27</u>	<u>394</u>
Summa		20 315	25 179
Periodavgränsningsposter	<i>14</i>		
Förutbetalda kostnader		35 515	37 745
Upplupna intäkter		<u>0</u>	<u>207</u>
Summa		35 515	37 953
Avräkning med statsverket	<i>15</i>	-110 264	-124 696
Kassa och bank			
Behållning räntekonto i Riksgäldskontoret		202 495	218 907
Kassa, plusgiro och bank		<u>30</u>	<u>30</u>
Summa		202 525	218 937
SUMMA TILLGÅNGAR		1 456 503	1 455 170

<i>(Belopp anges i tkr)</i>	<i>Not</i>	2014-12-31	2013-12-31
KAPITAL OCH SKULDER			
Myndighetskapital	<i>16</i>		
Statskapital		853 495	880 874
Donationskapital		2 243	2 263
Balanserad kapitalförändring		-3 920 535	-3 626 754
Kapitalförändring enligt resultaträkningen		<u>-141 749</u>	<u>-321 550</u>
Summa		-3 206 547	-3 065 167
Avsättningar			
Avsättningar för pensioner och liknande förpliktelser	<i>17</i>	4 039 358	3 922 712
Övriga avsättningar	<i>18</i>	<u>4 918</u>	<u>4 997</u>
Summa		4 044 275	3 927 709
Skulder m.m.			
Lån i Riksgäldskontoret	<i>19</i>	472 753	402 800
Skulder till andra myndigheter		23 348	31 880
Leverantörsskulder		55 040	84 428
Övriga skulder		<u>15 466</u>	<u>15 259</u>
Summa		566 607	534 367
Periodavgränsningsposter			
Upplupna kostnader	<i>20</i>	44 700	49 119
Oförbrukade bidrag		30	0
Övriga förutbetalda intäkter		<u>7 437</u>	<u>9 141</u>
Summa		52 167	58 260
SUMMA KAPITAL OCH SKULDER		1 456 503	1 455 170

4.3 Anslagsredovisning

Ramanslag 2014-12-31 (Belopp anges i tkr)	Not	Ingående över- förings- belopp	Årets till- delning enl. anslags- direktiv och re- glerings- brev	In- drag- ning	Totalt disp. be- lopp	Netto- utgifter	Utgående överfö- ringsbe- lopp
Uo 01 2:1 Riksdagens ledamöter och partier m.m.							
Ap.1 Riksdagens leda- möter och partier m.m.	21	56 409	842 655	0	899 064	-836 908	62 156
Uo 01 2:2 Riksdagens förvaltningsanslag							
Ap.1 Förvaltnings- kostnader	22	28 731	717 344	0	746 075	-703 162	42 913
Uo 01 2:3 Riksdagens fastighetsanslag							
Ap.1 Riksdagens fastig- hetsanslag	23	51 328	80 000	-46 328	85 000	-70 040	14 960
Uo 01 6:6 Stöd till poli- tiska partier							
Ap.1 Stöd till politiska partier	24	1 347	171 200	-1 347	171 200	-170 006	1 194
Uo17 13:5 Bidrag till riksdagspartiers kvinno- organisationer							
Ap.1 Stöd till riksdags- partiers kvinno- organisationer		0	15 000	0	15 000	-15 000	0
SUMMA ANSLAG		137 815	1 826 199	-47 675	1 916 339	-1 795 115	121 224

Redovisning av beställningsbemyndigande i årsredovisningen

Anslagsbenämning	Tilldelat bemyndigande	Ingående åtaganden	Utestående åtaganden	Utestående åtaganden	
				2015	2016
Uo 01 6:6 Ramanslag					
Stöd till politiska partier					
<i>Ap 1 Stöd till politiska partier</i>	171 200	127 389	127 848	127 848	
Uo 17 13:5 Ramanslag					
Bidrag till riksdagspartiers kvinnoorganisationer					
<i>Ap 1 Stöd till riksdagspartier- nas kvinnoorganisationer</i>	15 000	15 000	15 000	15 000	
Summa	186 200	142 389	142 848	142 848	0

4.4 Tilläggsupplysningar och noter

Alla belopp redovisas i tusental kronor (tkr) om inget annat anges. Till följd av detta kan summeringsdifferenser förekomma.

Redovisningsprinciper

Tillämpade redovisningsprinciper

Årsredovisningen är upprättad i enlighet med lagen (2006:999) med ekonomiska administrativa bestämmelser m.m. för Riksdagsförvaltningen, Riksdagens ombudsmän och Riksrevisionen (REA-lagen) samt föreskriften (RFS 2006:10) om tillämpningen av lagen och riktlinjer (2007:1) till föreskriften.

Lagen (2005:590) om insyn i vissa finansiella förbindelser m.m. bedöms inte tillämplig för Riksdagsförvaltningen.

I enlighet med Ekonomistyrningsverkets (ESV) föreskrifter till 10 § FBF tillämpar Riksdagsförvaltningen den 5 januari som brytdag. Efter brytdagen har fakturor som överstiger 100 tkr bokförts som periodavgränsningsposter.

Kostnadsmässig anslagsavräkning

För semesterdagar som har intjänats före 2009 avräknas från och med 2009 anslaget först vid uttaget enligt undantagsbestämmelsen. Utgående balans 2013, 11 772 tkr, har 2014 minskat med 2 007 tkr till 9 765 tkr.

Avsättningar för riksdagsledamöternas pensioner och inkomstgarantier undantas från bestämmelserna om kostnadsmässig anslagsavräkning, i enlighet med finansutskottets betänkande 2008/09:FiU15, riksdagsskrivelse 2008/09:30.

Värderingsprinciper

Anläggningstillgångar

Investeringar som huvudsakligen syftar till att bevara riksbyggnaderna på Helgeandsholmen finansieras med anslag. Övriga investeringar finansieras med lån i Riksgäldskontoret.

Materiella anläggningstillgångar

Anläggningstillgångar med en anskaffningskostnad på minst 30 tkr och en beräknad ekonomisk livslängd på tre år eller längre bokförs som materiell anläggningstillgång. Förbättringsutgifter på annans fastighet bokförs som anläggningstillgång om utgiften överstiger 100 tkr.

Immateriella anläggningstillgångar

För immateriella anläggningstillgångar är motsvarande beloppsgräns 500 tkr och en beräknad ekonomisk livslängd på tre år eller längre. Förbättringsutgifter på annans fastighet bokförs som anläggningstillgång om utgiften överstiger 100 tkr.

Pågående arbeten

Pågående arbeten värderas med avseende på om de ska bokföras som anläggningstillgång eller inte vid tidpunkten då lån kan tas upp för lånefinansierade anläggningstillgångar. Vid större investeringar ingår även internt nedlagd tid samt ränta på kredit hos Riksgäldskontoret under byggnadstiden; från och med budgetåret 2013 har bestämmelsen om ränta under byggnadstiden tagits bort.

Tillämpade avskrivningstider

Anläggningstillgångarna skrivs av över den bedömda ekonomiska livslängden från den månad som tillgången kan tas i bruk. Investeringar i egna fastigheter skrivs av under den återstående ekonomiska livslängden för de berörda fastigheterna. Avskrivningstiden för renoveringen av fastigheten Mercurius har bedömts till 30 år.

Tabell Tillämpade avskrivningstider

Typ av anläggningstillgång	Avskrivningstid
IMMATERIELLA ANLÄGGNINGSTILLGÅNGAR	
Balanserade utgifter för utveckling	3 år
Rättigheter och andra immateriella anläggningstillgångar	3–10 år
MATERIELLA ANLÄGGNINGSTILLGÅNGAR	
Byggnader, mark och annan fast egendom	30–50 år
Byggnadsinventarier	3–30 år
Förbättringsutgifter på annans fastighet	3–10 år
Maskiner, inventarier, installationer m.m.	3–10 år

Bärbara datorer för ledamöter och tjänstemän redovisas inte som en anläggningstillgång eftersom den förväntade ekonomiska livslängden bedöms vara kortare än tre år.

Avsättningar för pensioner och liknande förpliktelser

Pensioner och inkomstgarantier till riksdagsledamöter regleras i stadgan av den 21 februari 1941 (nr 98), ersättningsstadgan (1971:1197), lagen (1988:589) med tillämpningsföreskrifter (RFS 1988:3) och lagen (1994:1065) med tillämpningsföreskrifter (RFS 2006:6).

Avsättningar för ledamöternas ålderspensioner, egenlivränta och inkomstgarantier redovisades för första gången 2007 som avsättningar i balansräkningen. Sedan 2009 redovisas EU-parlamentarikernas pensioner m.m. i posten Pensionsavsättning till ledamöter som lämnat riksdagen.

Riksdagsförvaltningen har sedan 2008 förfinat beräkningarna för såväl ledamöternas pensioner som inkomstgarantier.

Sedan 2011 ingår även inkomstgaranti för de sittande riksdagsledamöter som har intjänat rätt till inkomstgaranti (latent) samt en avsättning för den inkomstgaranti som sökts men inte utnyttjats (vilande).

Den samlade kostnaden för ledamöternas intjäning av framtida pensioner och inkomstgarantier redovisas som en avsättning. Då avsättningen är undantagen från kostnadsmässig anslagsavräkning medför det att årets förändring av avsättningen inte har någon anslagspåverkan, utan det är i årets kapitalförändring som förändringen syns. I posten balanserad kapitalförändring redovisas den upparbetade skulden från och med 2007 som avser pensioner och inkomstgarantier för ledamöterna inklusive sociala avgifter, därmed uppvisar saldot ett stort negativt belopp. Enligt den modell som använts för närvarande kommer de framtida pensionsutbetalningarna att finansieras av anslagsmedel som ännu inte har tilldelats. Fram till och med 2013 var den balanserade kapitalförändringen -3 626 754 tkr och under 2014 har skulden ökat med -293 781 tkr till -3 920 535 tkr. I posten Årets kapitalförändring enligt resultaträkningen ingår årets kostnader för ledamöternas pensioner och inkomstgarantier som för 2014 är 113 980 tkr.

Riksdagsledamöternas pensioner

Avsättning för pensionsförpliktelser till ledamöter som har lämnat riksdagen redovisas till det försäkringstekniska värdet av pensions åtaganden som har beräknats av Statens pensionsverk i enlighet med gällande regelverk för affärsverk. De beräkningsgrunder som används per den 31 december 2014 är de som gäller för Finansinspektionens så kallade trygghandgrunder (FFFS 2007:24) när det gäller åtaganden med utfäst indexering. Under tid när förmånen indexeras med PBB-index eller följsamhetsindex har bruttoräntan 0,50 procent använts. Föregående år var bruttoräntan 0,40 procent. Under tid när förmånen indexeras med inkomst-/balansindex eller arvodesindex har bruttoräntan 0,00 procent använts.

Avsättning för intjänade pensionsförpliktelser för ledamöter som för närvarande sitter i riksdagen har gjorts enligt samma modell.

Riksdagsförvaltningen betalar särskild löneskatt på utbetalda pensioner; avsättningarna inkluderar därför sociala avgifter.

Riksdagsledamöters inkomstgarantier

Avsättningar för beslutade inkomstgarantier (inklusive sociala avgifter) till ledamöter har gjorts med ett belopp som motsvarar förväntade framtida utbetalningar. Avsättningarna baseras på de av ledamöterna anmälda förhållandena

och på de inkomstgarantibelopp som gällde i december 2014. Nuvärdesberäkningen utgör en diskontering av det totala åtagandet för vart och ett av åren 2015 till och med 2028. Den räntefot som används per 2014-12-31 är 0,8 procent. Det är den räntefot som gäller för Finansinspektionens så kallade tryg-gande-grunder (FFFS 2007:24) från och med den 1 januari 2015 avseende åta-ganden med utfäst indexering. Inget avdrag för avkastningsskatt eller drifts-kostnader görs på räntefoten.

Som komplement till avsättningarna för beslutade inkomstgarantier har även en bedömning gjorts av latent inkomstgarantier, det vill säga för sittande ledamöter. Riksdagsförvaltningen betalar arbetsgivaravgifter på utbetalda in-komstgarantier; avsättningarna inkluderar därför sociala avgifter.

Fordringar

Fordringar har tagits upp med de belopp som efter individuell prövning beräk-nas bli betalda. Fordringar i utländsk valuta har värderats till balansdagens kurs.

Skulder m.m.

Skulder har tagits upp till nominellt belopp. Skulder i utländsk valuta har vär-derats till balansdagens kurs.

Övriga upplysningar

Riksdagsförvaltning har från och med budgetåret 2014 inte upprättat någon finansieringsanalys eftersom REA-lagen inte kräver det.

Noter

Resultaträkning

(Belopp anges i tkr)	Not	2014-01-01- 2014-12-31	2013-01-01- 2013-12-31
Not 1 Intäkter av anslag			
Utgifter enligt anslagsavräkningen		1 795 115	1 733 444
Minskning av intjänad semesterlöneskuld före 2009		-2 008	-2 392
Inköp tillgångar avräknat mot statskapital		-369	-96
Medel som erhållits från statsbudgeten för finansiering av bidrag		-490 156	-475 104
Summa		1 302 583	1 255 852
Not 2 Intäkter av avgifter och andra ersättningar			
Intäkter av hyror		19 376	18 277
Intäkter av försäljningsverksamhet		8 745	11 519
Övrigt		3 456	3 113
Summa		31 577	32 909
Not 3 Intäkter av bidrag			
Intäkter av bidrag från Arbetsförmedlingen		107	217
Intäkter av bidrag från Kulturfonden		40	0
Periodisering bidrag från Kulturfonden		-30	0
Summa		116	217
Not 4 Finansiella intäkter			
Ränteintäkter från Riksgäldskontoret		434	981
Övrigt		178	149
Summa		612	1 130
Not 5 Kostnader för personal och ledamöter			
Kostnader för ledamöter (inkl. sociala avgifter)		-572 790	-731 171
Kostnader för personal (inkl. sociala avgifter)		-445 582	-441 663
Summa		-1 018 372	-1 172 834
varav löne- och arvodeskostnader, exkl. sociala avgifter		-654 024	-781 532

(Belopp anges i tkr)	Not	2014-01-01- 2014-12-31	2013-01-01- 2013-12-31
Not 6 Kostnader för lokaler			
Lokalkostnader		-38 298	-38 246
Summa		-38 298	-38 246
Not 7 Finansiella kostnader			
Ränta till Riksgäldskontoret		-1 991	-2 889
Räntekostnader i avsättning för pensioner till ledamöter		-12 836	-9 583
Övrigt		-18	-38
Summa		-14 847	-12 510
Ökningen av posten Räntekostnader i avsättning för ledamöters pensioner beror på att bruttoräntan enligt Finansinspektionens trygghandgrunder (FFFS 2007:24) har ökat från 0,4 % till 0,5 % för 2014.			
Not 8 Lämnade bidrag			
Stöd till politiska partier		-170 006	-169 853
Stöd till partigrupperna i riksdagen		-288 569	-273 611
Stöd till riksdagspartiers kvinnoorganisationer		-15 000	-15 000
Nordiska rådet		-11 761	-10 843
IPU		-981	-1 045
OSSE		-907	-844
Skolbidrag		-2 052	-2 533
Övrigt		-882	-1 376
Summa		-490 156	-475 104
Not 9 Årets kapitalförändring			
Avskrivningar anslagsfinansierade anläggningstillgångar		-27 769	-27 769
Årets förändring av avsättning för pensioner och inkomstgarantier till ledamöter		-101 144	-284 198
Räntekostnader för ledamöters pensioner		-12 836	-9 583
Summa		-141 749	-321 550

Skillnaden mellan åren för posten Räntekostnader för ledamöters pensioner beror på att bruttoräntan enligt Finansinspektionens trygghandgrunder (FFFS 2007:24) har ökat från 0,4 % till 0,5 % för 2014. I saldot ingår årets kostnader av avsättningen för ledamöternas pensioner och inkomstgarantier inklusive sociala avgifter (se även sista stycket under rubriken Avsättningar för pensioner och liknande förpliktelser i Tilläggsupplysningar och noter).

Balansräkning

<i>(Belopp anges i tkr)</i>	2014	2013
Not 10 Immateriella anläggningstillgångar		
<i>Balanserade utgifter för utveckling</i>		
IB anskaffningar	63 780	51 339
Årets anskaffningar	15 491	12 991
Årets utrangeringar, anskaffningsvärde	-1 042	-550
Tidigare års avskrivningar	-44 327	-38 666
Årets utrangeringar, avskrivningar	1 042	550
Årets avskrivningar	-7 800	-6 211
Bokfört värde	27 145	19 453
 <i>Rättigheter och andra immateriella anläggningstillgångar</i>		
IB anskaffningar	3 894	3 224
Årets anskaffningar	857	1 718
Årets utrangeringar, anskaffningsvärde	-754	-1 048
Tidigare års avskrivningar	-2 091	-2 881
Årets utrangeringar, avskrivningar	754	1 048
Årets avskrivningar	-600	-258
Bokfört värde	2 060	1 803
Summa bokfört värde immateriella anläggningstillgångar	29 205	21 256
 Not 11 Materiella anläggningstillgångar		
<i>Byggnader, mark och annan fast egendom</i>		
IB anskaffningar	1 582 258	1 582 239
Årets anskaffningar	39 550	20
Fört från pågående nyanläggningar, avser Mercurius 251 080 tkr och Trafikbegränsande åtgärder 10 703 tkr	261 783	0
Tidigare års avskrivningar	-671 283	-640 059
Årets avskrivningar	-37 582	-31 224
Bokfört värde	1 174 725	910 975
Taxeringsvärden	225 600	225 600
Flertalet av fastigheterna är taxerade som specialenhet allmän byggnad, vilket innebär att de inte åsatts något taxeringsvärde. Fastigheter med taxeringsvärde är Iason 1, Milon 9, Kvasten 8, Au- rora 2 och Ormsaltaren 6. Taxeringsvärdet beräknades 2013, nytt taxeringsvärde beräknas vart tredje år.		

<i>(Belopp anges i tkr)</i>	2014	2013
<i>Förbättringsutgifter på annans fastighet</i>		
IB anskaffningar	19 141	14 362
Årets anskaffningar	0	4 778
Tidigare års avskrivningar	-11 171	-9 074
Årets avskrivningar	-2 456	-2 097
<i>Bokfört värde</i>	5 513	7 970
<i>Maskiner, inventarier, installationer m.m.</i>		
IB anskaffningar	347 193	369 246
Årets anskaffningar	20 233	22 198
Årets utrangeringar, anskaffningsvärde	-19 562	-44 241
Tidigare års avskrivningar	-256 814	-275 221
Årets avskrivningar	-26 090	-25 844
Årets utrangeringar, avskrivningar	19 539	44 241
<i>Bokfört värde</i>	84 498	90 379
<i>Pågående nyanläggningar</i>		
IB anskaffningar	265 056	109 344
Årets anskaffningar	9 037	155 713
Avslutade, fört till Byggnader, mark och annan fast egendom, avser Mercurius 251 090 tkr och Trafikbegränsande åtgärder 10 703 tkr	-261 783	0
<i>Bokfört värde</i>	12 311	265 056
Posten Pågående nyanläggningar består av upparbetade kostnader för ombyggnation av fastigheterna Cephalus 894 tkr, Ledamotshuset 2 405 tkr och kostnader för Demokrativerkstaden 9 012 tkr		
Summa bokfört värde materiella anläggningstillgångar	1 277 047	1 274 380
Not 12 Finansiella anläggningstillgångar		
Andelar i bostadsrättsföreningar, bokfört värde	2 159	2 159
<i>Bokfört värde</i>	2 159	2 159
Not 13 Fordringar hos andra myndigheter		
Mervärdesskattfordran	17 167	21 788
Fordran JO, SLA överenskommelse	1 013	1 019
Övrigt	722	741
Summa	18 902	23 548

<i>(Belopp anges i tkr)</i>	2014	2013
Not 14 Periodavgränsningsposter		
Förutbetalda hyror	8 831	8 828
Förutbetalda kostnader, årskort flyg	3 778	2 654
Förutbetalda kostnader, årskort tåg	12 429	12 664
Förutbetalda kostnader, datalicenser Crayon	6 782	6 037
Övriga förutbetalda kostnader	3 695	7 562
Upplupna intäkter	0	207
Summa	35 515	37 953
Not 15 Avräkning med statsverket		
Anslag i icke räntebärande flöde		
Ingående balans	0	0
Redovisat mot anslag	185 005	184 852
Medel hänförliga till transfereringar m.m. som betalats	-185 005	-184 852
Fordringar/Skulder avseende anslag i icke räntebärande flöde	0	0
Anslag i räntebärande flöde		
Ingående balans	-136 468	-108 643
Redovisat mot anslag	1 610 110	1 548 591
Anslagsmedel som tillförts räntekonto	-1 639 999	-1 576 416
Återbetalning av anslagsmedel	46 328	0
Skulder avseende anslag i räntebärande flöde	-120 028	-136 468
Fordran semesterlöneskuld som inte har redovisats mot anslag		
Ingående balans	11 772	14 164
Redovisat mot anslag under året enligt undantagsregeln	-2 008	-2 392
Fordran avseende semesterlöneskuld som inte har redovisats mot anslag	9 765	11 772
Summa avräkning med statsverket	-110 264	-124 696

Not 16 Förändring av myndighetskapitalet

	Stats- kapital	Dona- tions- kapital	Balanserad kapital- förändring, anslags- finansierad verksamhet	Kapital- föränd- ring enligt resultat- räk- ningen	Summa
Utgående balans 2013	-880 874	-2 263	3 626 754	321 550	3 065 167
Ingående balans 2014	-880 874	-2 263	3 626 754	321 550	3 065 167
Föregående års kapitalförändring	27 748	20	293 781	-321 550	0
Årets investeringar	-369	0	0	0	-369
Årets kapitalförändring	0	0	0	141 749	141 749
Summa årets förändring	-853 495	-2 243	3 920 535	141 749	
Utgående balans 2014	-853 495	-2 243	3 920 535	141 749	3 206 547

Saldot på Balanserad kapitalförändring består uteslutande av kostnader för avsättningar för ledamöternas pensioner och inkomstgarantier inklusive sociala avgifter som ännu inte har utbetalats. Att posten uppvisar ett stort negativt saldo beror på att avsättningarna är undantagna från bestämmelserna om kostnadsmässig anslagsavräkning (se även sista stycket under Avsättningar för pensioner och liknande förpliktelser i Tilläggsupplysningar och noter). I praktiken så innebär det att kostnaderna redovisas löpande men att anslagsavräkningen görs först när utbetalning av pensionerna och inkomstgarantierna sker.

<i>(Belopp anges i tkr)</i>	2014	2013
Not 17 Avsättningar för pensioner och liknande förpliktelser		
<i>Pensioner för tjänstemän</i>		
Ingående avsättning	1 752	1 593
Årets pensionskostnad	3 367	1 339
Årets pensionsutbetalningar	<u>-1 222</u>	<u>-1 180</u>
<i>Utgående avsättning</i>	3 897	1 752
<i>Tillkommer särskild löneskatt med</i>	945	425
<i>Pensionsavsättning till ledamöter</i>		
Ingående avsättning	2 536 436	2 307 282
<i>Varav avgångna ledamöter</i>	1 703 037	1 611 095
<i>Varav aktiva ledamöter</i>	833 399	696 188
Avsatt till pensioner	117 189	284 746
Årets pensionskostnad	43 731	7 573
Årets pensionsutbetalningar	<u>-66 610</u>	<u>-63 166</u>
<i>Utgående avsättning</i>	2 630 746	2 536 436
<i>Varav avgångna ledamöter</i>	2 028 689	1 703 037
<i>Varav aktiva ledamöter</i>	602 056	833 399
<i>Tillkommer särskild löneskatt med</i>	638 219	615 339

<i>(Belopp anges i tkr)</i>	2014	2013
Inkomstgaranti för ledamöter som lämnat riksdagen		
Ingående avsättning	186 656	209 754
Årets kostnad för inkomstgarantier	157 886	4 245
Årets utgifter för inkomstgarantier	-30 206	-27 343
Utgående avsättning	314 336	186 656
<i>Tillkommer sociala avgifter med</i>	<i>67 068</i>	<i>27 559</i>
Inkomstgaranti för ledamöter i riksdagen		
Ingående avsättning	428 727	385 641
Årets kostnad för inkomstgarantier	1 715	4 242
Årets förändring av inkomstgarantier	-133 279	38 844
Utgående avsättning	297 163	428 727
<i>Tillkommer sociala avgifter med</i>	<i>86 984</i>	<i>125 818</i>
Summa avsättningar för pensioner och liknande förpliktelser	4 039 358	3 922 712
Not 18 Övriga avsättningar		
Kompetensåtgärder		
Ingående balans	2 387	1 558
Årets avsättningar	1 999	829
Utgående balans	4 386	2 387

<i>(Belopp anges i tkr)</i>	2014	2013
Övriga avsättningar		
Ingående balans	2 609	3 100
Årets förändring	<u>-2 078</u>	<u>-491</u>
Utgående balans	532	2 609
Skillnaden mellan åren beror på att avsatta medel till förlikningsavtal gällande restaurangerna i Mercurius är klara.		
Summa övriga avsättningar	4 918	4 997
Not 19 Lån i Riksgäldskontoret		
Ingående balans	402 800	245 627
Under året upptagna lån	116 713	195 039
Årets amorteringar	<u>-46 760</u>	<u>-37 865</u>
Utgående balans	472 753	402 800
<i>Av riksdagen beviljad låneram</i>		
<i>(enl. anslagsdirektivet)</i>	<i>600 000</i>	<i>600 000</i>
Not 20 Periodavgränsningsposter		
Upplupen semesterlöneskuld inkl. sociala avgifter	27 677	28 413
Upplupna löner och arvoden inkl. sociala avgifter	7 969	4 860
Avsättning enligt trygghetsavtalet	0	1 167
Upplupna kostnader för ombyggnation av Mercurius	0	8 795
Upplupna kostnader för Trafikbegränsande åtgärder	0	2 107
Övriga upplupna kostnader	9 053	3 777
Oförbrukade bidrag från Kulturfonden	30	0
Förutbetalda intäkter, hyror och prenumerationer	<u>7 437</u>	<u>9 141</u>
Summa periodavgränsningsposter	52 167	58 260
Avsättning enligt trygghetsavtalet bokförs i sin helhet som en övrig avsättning, enligt ESV:s regler fr.o.m. 2014. Inga upplupna kostnader för Trafikbegränsande åtgärder och Mercurius då de tagits i bruk under 2014.		

Anslagsredovisning

<i>(Belopp anges i tkr)</i>	2014	2013
Not 21 Utg.omr. 01 2:1 Ap 1 Riksdagens ledamöter och partier m.m.		
Av riksdagen beviljad anslagskredit (3 % 2013)	25 280	24 657
Not 22 Utg.omr. 01 2:2 Ap 1 Riksdagens förvaltningsanslag		
Av riksdagen beviljad anslagskredit (3 % 2013)	21 520	20 536
Not 23 Utg.omr. 01 2:3 Ap 1 Riksdagens fastighetsanslag		
Av riksdagen beviljad anslagskredit (3 % 2014)	4 000	3 500
Kommentar till anslagsbehållningen:		
För 2014 uppgår utfallet på fastighetsanslaget till 70 miljoner kronor, vilket är 10 miljoner kronor lägre än anslagsramen på 80 miljoner kronor och 15 miljoner kronor lägre än det disponibla anslaget. Anslagskonstruktionen på fastighetsanslaget är sådan att den avses bestämmas år från år för att kunna hantera variationer i utfallet för fastighetsverksamheten. För 2014 sattes anslagsnivån till 80 miljoner kronor, samtidigt som en stor del av det ackumulerade anslagssparandet lämnades åter. Det låga utfallet för 2014 beror i huvudsak på lägre kostnader än planerat för underhållskostnader och avskrivningar. Anslaget har ännu inte fullt ut belastats med avskrivningskostnader m.m. avseende fastighetsprojektet Mercurius.		
Not 24 Utg.omr. 01 6:6 Ap 1 Stöd till politiska partier		
Av riksdagen beviljad anslagskredit (3 % 2013)	5 136	5 136

4.5 Sammanställning över väsentliga uppgifter

<i>(Belopp anges i tkr)</i>	2014	2013	2012	2011	2010
Låneram Riksgäldskontoret					
Verksamheten					
<i>Beviljad</i>	100 000	100 000	100 000	100 000	130 000
<i>Utnyttjad</i>	59 243	70 472	55 955	58 739	48 065
Fastigheter					
<i>Beviljad</i>	500 000	500 000	420 000	200 000	170 000
<i>Utnyttjad</i>	413 511	332 328	189 672	116 175	125 856
Kontokrediter Riksgäldskontoret					
Beviljad	163 999	157 642	158 389	151 476	149 208
Maximalt utnyttjad	8 750	0	0	0	0
Räntekonto Riksgäldskontoret					
Ränteintäkter	434	981	987	1 475	637
Räntekostnader	1	0	0	0	0
Avgiftsintäkter					
<i>Avgiftsintäkter som disponeras</i>					
Avgiftsintäkter	31 577	32 909	33 517	33 663	37 939
Beräknat belopp enligt anslagsdirektivet	0	0	0	0	0
Anslagskredit					
<i>Beviljad</i>					
Riksdagens ledamöter och partier m.m.	25 280	24 657	24 458	41 598	41 434
Riksdagsförvaltningens förvaltningskostnader	21 520	20 536	20 357	34 139	33 169
Stöd till politiska partier	5 136	5 136	5 136	5 136	5 106
Riksdagens fastighetsanslag	2 400	3 500	4 500	–	–
<i>Utnyttjad anslagskredit</i>					
Riksdagens ledamöter och partier m.m.	0	0	0	0	0
Riksdagsförvaltningens förvaltningskostnader	0	0	0	0	0
Stöd till politiska partier	0	0	0	0	0
Riksdagens fastighetsanslag	0	0	0	–	–
Anslagssparande					
<i>Ramanslag</i>					
Riksdagens ledamöter och partier m.m.	62 156	56 409	36 227	12 808	86 647
Riksdagsförvaltningens förvaltningskostnader	42 913	28 731	34 350	61 811	41 495
Stöd till politiska partier	1 194	1 347	598	98	3 646
Riksdagens fastighetsanslag	14 960	51 328	38 066	–	–

<i>(Belopp anges i tkr)</i>	2014	2013	2012	2011	2010
Bemyndiganden					
Stöd till politiska partier	171 200	171 200	171 200	171 200	170 200
<i>Utestående åtaganden</i>	127 848	127 389	127 389	128 139	128 389
Stöd till riksdagspartiernas kvinnoorganisationer	15 000	15 000	15 000	15 000	15 000
<i>Utestående åtaganden</i>	15 000	15 000	15 000	15 000	15 000
Personal					
Medelantalet anställda (st)	646	656	636	658	662
Antalet årsarbetskrafter (st)	591	608	592	602	602
Driftkostnad per årsarbetskraft*)	1 276	1 214	1 190	1 095	1 065
Kapitalförändring					
Årets	-141 749	-321 550	-260 303	-710 703	-467 823
Balanserad	-3 920 535	-3 626 754	-3 394 641	-2 719 806	-2 280 820

*) Med driftkostnad avses personalkostnader, övriga driftkostnader enligt resultaträkningen exklusive avskrivningar och alla direkt hänförliga kostnader avseende riksdagsledamöter.

Riksdagsstyrelsens uppdrag och ersättningar

Nedan redovisas riksdagsstyrelsens ledamöters uppdrag som styrelse- och rådsledamöter i andra statliga myndigheter och uppdrag som styrelseledamöter i aktiebolag samt de ersättningar³⁰ som betalades ut av Riksdagsförvaltningen 2014.

Ersättningar till riksdagsstyrelsens ledamöter den 31 december 2014

Urban Ahlin (S), ordförande

Ersättning: 1 195 478 kronor

Berit Högman (S), ledamot

Ersättning: 833 713 kronor

Övriga uppdrag:

Insynsrådet Länsstyrelsen i Värmlands län, ledamot

Eva Sonidsson (S), ledamot

Ersättning: 755 787 kronor

Övriga uppdrag:

Kustbevakningens insynsråd, ledamot

Ewa Thalén Finné (M), ledamot

Ersättning: 833 307 kronor

Övriga uppdrag:

Riksbankens Jubileumsfond, vice ordförande t.o.m. den 3 december, ledamot fr.o.m. den 4 december

Mattias Karlsson (SD), ledamot

Ersättning: 745 883 kronor

Anders W Jonsson (C), ledamot

Ersättning: 966 485 kronor

Övriga uppdrag:

Randello Invest AB, ordförande
Socialstyrelsens insynsråd, ledamot

Tomas Eneroth (S), ledamot

Ersättning: 831 697 kronor

Leif Jakobsson (S), ledamot

Ersättning: 970 526 kronor

Övriga uppdrag:

Sabo AB, ordförande
MKB Fastighets AB, ledamot
MKB Net AB, ledamot

Jessica Polfjärd (M), ledamot

Ersättning: 831 145 kronor

Övriga uppdrag:

Nortuna Herrgård AB, suppleant

Hans Wallmark (M), ledamot

Ersättning: 747 875 kronor

Övriga uppdrag:

Svenska Medialen AB

Jonas Eriksson (MP), ledamot

Ersättning: 808 707 kronor

³⁰ Med ersättning avses summan av ersättningar och andra förmåner som återfinns på kontrolluppgiften från Riksdagsförvaltningen 2014.

Håkan Bergman (S), suppleant

Ersättning: 722 715 kronor

Mattias Jonsson (S), suppleant

Ersättning: 721 574 kronor

*Övriga uppdrag:*Älvstranden utveckling AB,
ordförande**Cecilia Magnusson (M), suppleant**

Ersättning: 805 530 kronor

Övriga uppdrag:

Göteborgs Hamn AB, ledamot

Per Ramhorn (SD), suppleant

Ersättning: 718 586 kronor

**Ulrika Carlsson i Skövde (C),
suppleant**

Ersättning: 736 715 kronor

Övriga uppdrag:

Sättra Bruk AB, ledamot

Br Johansson Bygghandel AB,
suppleant

Avus AB, suppleant

Ramsågen Invest AB, suppleant

XL-Bygg Tibro AB, suppleant

BJT Hyvel AB, suppleant

Yrkeshögskolemyndighetens insyns-
råd, ledamot**Kathrin Flossing, riksdagsdirektör**

Ersättning: 1 489 624 kronor

Övriga uppdrag:

Klarspråksnämnden, ledamot

**Hannah Bergstedt (S), supple-
ant**

Ersättning: 729 151 kronor

Elin Lundgren (S), suppleant

Ersättning: 720 109 kronor

*Övriga uppdrag:*Rikspolisstyrelsens styrelse,
ledamot**Cecilia Widegren (M), supple-
ant**

Ersättning: 826 981 kronor

Maria Ferm (MP), suppleant

Ersättning: 744 409 kronor

*Övriga uppdrag:*Rikspolisstyrelsens styrelse,
ledamotMigrationsverkets insynsråd,
ledamot

Ledamöter och suppleanter som har avgått ur riksdagsstyrelsen³¹

Per Westerberg (M), ordförande t.o.m. den 29 september 2014 Ersättning: 1 614 778 kronor	Mikael Damberg (S), ledamot t.o.m. den 3 oktober 2014 Ersättning: 623 785 kronor
Karin Åström (S), ledamot t.o.m. den 29 september 2014 Ersättning: 702 224 kronor	Anna Kinberg Batra (M), ledamot t.o.m. den 28 januari 2015 Ersättning: 952 901 kronor
Tomas Tobé (M), ledamot t.o.m. den 28 januari 2015 Ersättning: 948 437 kronor	Mehmet Kaplan (MP), ledamot t.o.m. den 29 september 2014 Ersättning: 632 913 kronor
Johan Pehrson (FP), ledamot t.o.m. den 7 oktober 2014 Ersättning: 816 678 kronor	Carina Adolfsson Elgestam (S), suppleant t.o.m. den 29 september 2014 Ersättning: 598 544 kronor
Hans Hoff (S), suppleant t.o.m. den 7 oktober 2014 Ersättning: 728 649 kronor	Lars Johansson (S), suppleant t.o.m. den 29 september 2014 Ersättning: 600 425 kronor
Pia Nilsson (S), suppleant t.o.m. den 7 oktober 2014 Ersättning: 731 321 kronor	Per Bill (M), suppleant t.o.m. den 7 oktober 2014 Ersättning: 835 251 kronor
Jan-Evert Rådström (M), suppleant t.o.m. den 29 september 2014 Ersättning: 687 293 kronor	Henrik von Sydow (M), suppleant t.o.m. den 29 september 2014 Ersättning: 714 147 kronor
Gunvor G Ericson (MP), suppleant t.o.m. den 29 september 2014 Ersättning: 601 829 kronor	Nina Lundström (FP), suppleant t.o.m. den 3 oktober 2014 Ersättning: 768 128 kronor

³¹ Här redovisas ledamöter och suppleanter som har avgått ur riksdagsstyrelsen och de ersättningar som Riksdagsförvaltningen betalade ut till dem 2014. Med ersättning avses summan av ersättningar och andra förmåner som återfinns på kontrolluppgiften från Riksdagsförvaltningen 2014.

Godkännande av årsredovisningen**Myndighetens chef godkänner härmed årsredovisningen för år 2014**

Jag intygar att årsredovisningen ger en rättvisande bild av verksamhetens resultat samt av kostnader, intäkter och myndighetens ekonomiska ställning. Jag bedömer att den interna styrningen och kontrollen vid myndigheten är betryggande.

Stockholm 2015-02-18

Kathrin Flossing, riksdagsdirektör


Riksdagsstyrelsens ledamöter godkänner härmed årsredovisningen för år 2014

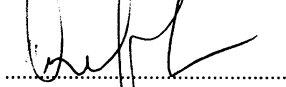
Vi intygar att årsredovisningen ger en rättvisande bild av verksamhetens resultat samt av kostnader, intäkter och myndighetens ekonomiska ställning. Vi bedömer att den interna styrningen och kontrollen vid myndigheten är betryggande.

Stockholm 2015-02-18

Urban Ahlin, ordförande




Tomas Eneroth, ledamot



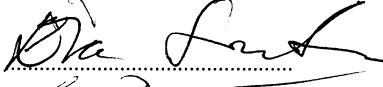
Berit Högman, ledamot



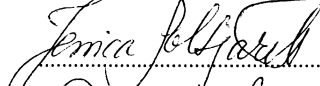
Leif Jakobsson, ledamot



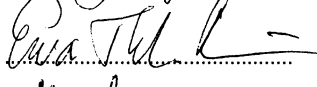
Eva Sonidsson, ledamot



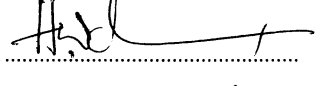
Jessica Polfjärd, ledamot



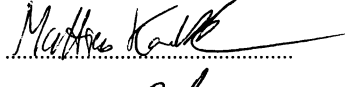
Ewa Thalén Finné, ledamot



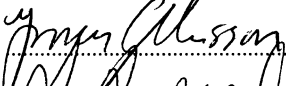
Hans Wallmark, ledamot



Mattias Karlsson, ledamot



Jonas Eriksson, ledamot



Anders W Jonsson, ledamot

