



RiR 2026:12

Fastställande av SGI

– process, organisation och styrning

Riksrevisionen är en myndighet under riksdagen med uppgift att granska statliga myndigheter och verksamheter. Vi bedriver både årlig revision och effektivitetsrevision. Genom ett grundlagsskyddat oberoende har Riksrevisionen ett starkt mandat och är en viktig del av riksdagens kontrollmakt som bidrar till förbättringar och demokratisk insyn.

Denna rapport har tagits fram inom effektivitetsrevisionen, vars uppgift är att granska hur effektiv den statliga verksamheten är. Vi lämnar även rekommendationer för att förbättra den granskade verksamheten. Effektivitetsgranskningar lämnas direkt till riksdagen som bereder dem tillsammans med en svarsskrivelse från regeringen.



Riksrevisionen

RiR 2026:12

ISBN 978-91-7086-751-4

ISSN 1652-6597

Tryck: Riksdagstryckeriet, Stockholm 2026

Beslutad: 2026-06-02
Diarienummer: 2025/0213
RiR 2026:12

Till: Riksdagen

Härmed överlämnas enligt 9 § lagen (2002:1022) om revision av statlig verksamhet m.m. följande granskningsrapport:

Fastställande av SGI

– process, organisation och styrning

Riksrevisionen har granskat Försäkringskassans hantering av beslut om sjukpenninggrundande inkomst. Resultatet av granskningen redovisas i denna granskningsrapport. Den innehåller slutsatser som avser regeringen, Försäkringskassan och Skatteverket samt rekommendationer till regeringen och Försäkringskassan.

Riksrevisorn Christina Gellerbrant Hagberg har beslutat i detta ärende. Projektledaren Elisabeth Rydberg har varit föredragande. Revisionsledaren Susanne Eriksson, revisionsdirektören Niklas Österlund och enhetschefen Anna Hessel har medverkat i den slutliga handläggningen.

Christina Gellerbrant Hagberg

Elisabeth Rydberg

För kännedom

Regeringskansliet; Finansdepartementet, Socialdepartementet
Försäkringskassan, Skatteverket

Innehåll

Sammanfattning	5
1 Inledning	8
1.1 Motiv till granskning	8
1.2 Övergripande revisionsfråga och avgränsningar	9
1.3 Bedömningsgrunder	10
1.4 Metod och genomförande	12
2 Bakgrund	15
2.1 Försäkringskassan fastställer SGI, som ligger till grund för flera ersättningar från socialförsäkringen	15
2.2 SGI är ett antagande om framtida inkomst	17
2.3 Regelverket för SGI har utretts vid flera tillfällen	20
3 Försäkringskassans utformning av SGI-processen	21
3.1 Våra iakttagelser i korthet	21
3.2 Försäkringskassans kontroller förhindrar inte till fullo systematiska avvikelser i SGI-beslut	22
3.3 Effektiviseringspotential i Försäkringskassans kontroller	30
3.4 Utmaningar finns i Försäkringskassans informationsinhämtning från individer och andra myndigheter	34
4 Försäkringskassans styrning och organisering av verksamheten kring SGI	39
4.1 Våra iakttagelser i korthet	39
4.2 Försäkringskassans ansvarsfördelning för hanteringen av SGI är otydlig	39
4.3 Otydlig styrning öppnar upp för bristande efterlevnad av SGI-processen	44
4.4 Helhetsbild saknas vid uppföljning av kvalitet och produktivitet i SGI-beslut	47
4.5 Försäkringskassan har gjort stora avsteg från SGI-processen på grund av både pandemin och ansträngt budgetläge	49
4.6 Avsteg har oftast föregåtts av en konsekvensanalys men uppföljningar av konsekvenserna baseras på osäkert underlag	52
5 Slutsatser och rekommendationer	54
5.1 Processen har effektiviserats men kontrollerna är inte alltid tillräckliga för att säkerställa träffsäkra beslut	54
5.2 Otydlig ansvarsfördelning hos Försäkringskassan begränsar möjligheten att effektivt styra och följa upp SGI-hanteringen	56
5.3 Återkommande förenklingar i handläggningen vid hög belastning visar att SGI-hanteringen är sårbar	56
5.4 Regelverkets utformning och stora ärendemängder är några bakomliggande orsaker som gör att SGI-hanteringen är resurskrävande	57
5.5 Försäkringskassan kan stärka hanteringen, men för mer långtgående effektiviseringar krävs även åtgärder från regeringen	57
5.6 Rekommendationer	58
Referenslista	59

Elektronisk bilaga

Till rapporten finns en bilaga att ladda ner från Riksrevisionens webbplats.

Bilaga 1. Metod registerstudie

Sammanfattning

Sjukpenninggrundande inkomst (SGI) är en central del av socialförsäkringen. Den ligger till grund för storleken på, och ibland även rätten till, flera förmåner som tillsammans står för en betydande del av ersättningarna inom socialförsäkringen. Försäkringskassan fattar årligen beslut om SGI i mycket stora volymer, vilket ställer höga krav på en resurseffektiv och rättssäker hantering.

Riksrevisionens övergripande slutsats är att Försäkringskassans hantering av SGI har effektiviserats, men att hanteringen inte är fullt ut effektiv. Granskningen visar att Försäkringskassans beslut om SGI i normalfallet speglar individens faktiska inkomst, men att kontrollerna inte alltid är tillräckliga för att säkerställa träffsäkra beslut. Delar av SGI-hanteringen präglas dessutom av resurskrävande handläggning med risk för fel, otydlig styrning och bristande uppföljning. Sammantaget bedömer Riksrevisionen att Försäkringskassan behöver stärka både kontroller, styrning och uppföljning av SGI-hanteringen.

Processen för SGI har effektiviserats, men kontrollerna är inte alltid tillräckliga för att säkerställa träffsäkra beslut

Försäkringskassan har under senare år effektiviserat SGI-hanteringen genom ökad digitalisering och automatisering. Därtill speglar SGI-besluten på en övergripande nivå individens faktiska inkomstförhållanden när en person har lämnat nya inkomstuppgifter. Samtidigt förekommer systematiska avvikelser mellan individens faktiska inkomst och den SGI som Försäkringskassan fastställt vid deltidsarbete och när lång tid har gått sedan den senaste inkomstkontrollen. Granskningen visar vidare att Försäkringskassan i begränsad utsträckning beaktar risker som är specifikt kopplade till kvaliteten på inkomstuppgifter på individnivå från Skatteverket, trots att sådana inkomstuppgifter kan vara missvisande eller felaktiga, exempelvis till följd av brottsupplägg.

Många SGI-beslut baseras på inaktuella uppgifter, vilket ofta leder till för låg SGI

Granskningen visar att många SGI-beslut baseras på inaktuella uppgifter, vilket ofta leder till för låg SGI. En majoritet av Försäkringskassans SGI-beslut, cirka 7,5 av 9 miljoner per år, baseras på tidigare fastställd SGI och föregås endast av begränsade kontroller. Granskningen visar att träffsäkerheten i besluten försämras tydligt ju äldre den senast fastställda SGI:n är. En förklaring till att SGI:n blir för låg är att personer ofta bekräftar att tidigare uppgifter gäller, även när inkomstförhållandena har förändrats. Detta bidrar till att inaktuella uppgifter kan ligga till grund för storleken på ersättningar och talar för att Försäkringskassan behöver stärka de förebyggande åtgärderna i ansökningsskedet.

SGI-skydd och uppgift om årsarbetstid bidrar till resurskrävande hantering och ökad risk för felaktiga beslut

Granskningen visar att utformningen av regelverket för SGI kan leda till ineffektiv handläggning. Försäkringskassans utredningar av hur långt bakåt i tiden SGI kan skyddas (SGI-skydd) kan exempelvis vara mycket resurskrävande eftersom regelverket kan vara krångligt att tillämpa. Granskningen visar också att det förekommer brister i handläggningen av SGI-skydd och att risken för fel är hög.

Ytterligare ett problemområde är årsarbetstid, som ofta är svår för en person att ange eftersom få känner till vad begreppet innebär. Samtidigt kontrollerar Försäkringskassan uppgiften om årsarbetstid endast i mycket begränsad omfattning. Detta leder till både resurskrävande kompletteringar och risk för att fel årsarbetstid fastställs. Dessutom utreder och fastställer Försäkringskassan av systemtekniska skäl årsarbetstid i situationer där det egentligen inte behövs, vilket bidrar till ytterligare ineffektivitet.

Otydlig ansvarsfördelning inom Försäkringskassan begränsar styrning och uppföljning av SGI-hanteringen

Granskningen visar att Försäkringskassan inte har pekat ut eller tydliggjort vilken avdelning som har det myndighetsövergripande ansvaret för styrning och uppföljning av SGI. Handläggningen är spridd över flera avdelningar, men ansvarsfördelningen är ofullständig och inte tydligt förankrad i styrande dokument. Uppföljningen av produktivitet och kvalitet är fragmenterad och omfattar inte all SGI-handläggning, vilket medför att Försäkringskassan saknar en helhetsbild av hanteringen av SGI. Det ökar i sin tur risken för bristande enhetlighet, ineffektivitet och felaktiga SGI-beslut.

Regelverkets utformning och stora ärendevolymer gör SGI-hanteringen resurskrävande och sårbar

Granskningen visar att SGI-hanteringen är särskilt sårbar vid höga inflöden av ärenden och ansträngda resurssituationer. Under pandemin och åren därefter gjorde Försäkringskassan omfattande avsteg från SGI-processen för att hantera belastningen. Dessa förenklingar har ökat risken för att SGI-beslut baseras på oriktiga uppgifter och bidragit till fler omprövningar.

Riksrevisionen bedömer att regelverkets utformning och de mycket omfattande ärendemängderna är bakomliggande orsaker till att hanteringen av SGI är resurskrävande. Det finns samtidigt utrymme för effektiviseringar inom ramen för nuvarande system, till exempel genom att vidareutveckla de maskinella kontrollerna. För mer långtgående effektiviseringar krävs dock även åtgärder från regeringen i form av initiativ till regeländringar.

Rekommendationer

Till regeringen

- Utred hur regelverket i större utsträckning kan möjliggöra förenklade SGI-bestämmelser i fredstida krissituationer, vid krigsfara och i krig. Det bör särskilt klargöras i vilka situationer som de förenklade bestämmelserna får tillämpas.

Till Försäkringskassan

- Tydliggör ansvaret för den övergripande styrningen och uppföljningen av SGI inom myndigheten.
- Vidta åtgärder för att minska risken för att beslut om SGI och årsarbetstid baseras på inaktuella eller oriktiga uppgifter, till exempel genom att utveckla stödet till personen i ansökningsprocessen samt genom att stärka riskmedvetenheten i användningen av individuppgifter.
- Vidta åtgärder för att minska onödigt resurskrävande handläggning av SGI och årsarbetstid, till exempel genom att utveckla mer träffsäkra kontroller och genom att begränsa utredningar till de fall där uppgifterna är relevanta för beslutet om ersättningsnivå.

1 Inledning

1.1 Motiv till granskning

Sjukpenninggrundande inkomst (SGI) är en central del av socialförsäkringen och berör många människor. Den ligger till grund för storleken på, och ibland även rätten till, flera förmåner som tillsammans står för en betydande del av de ersättningar som Försäkringskassan betalar ut. Förtroendet för socialförsäkringen bygger på att hanteringen av försäkringen upplevs som både korrekt och rättvis, med en effektiv administration. Försäkringskassans hantering av SGI är själva grunden för att åstadkomma korrekta utbetalningar av de förmåner som baseras på SGI. En SGI som fastställts på oriktiga uppgifter kan resultera i ett för högt eller ett för lågt belopp vid utbetalningar av en förmån. Ett beslut om SGI som baseras på inaktuella eller oriktiga uppgifter kan i ett enskilt fall skapa en kedja av utbetalningar som i praktiken inte motsvarar en persons inkomstbortfall. En annan konsekvens är att en person kan antingen förlora rätten till olika förmåner som hen är berättigad till eller få tillgång till förmåner som personen inte har rätt att få.

Försäkringskassan tar ställning till SGI i ungefär 9 miljoner ärenden per år. För att fastställa SGI måste Försäkringskassan göra ett antagande om vilka inkomster en person kommer att ha framöver. Bedömningen av SGI påverkas också av flera detaljerade bestämmelser, praxis och särregler. I kombination med de stora ärendevolymerna innebär det en risk för resurskrävande hantering och för mindre träffsäkra SGI-beslut. Tidigare studier tyder också på att det blir fel i en icke försumbar andel av ärendena.¹ I Försäkringskassans hantering av SGI innebär automatiserade moment och periodvisa avsteg från SGI-processen, med förenklade handläggningsrutiner, risk för att mindre träffsäkra SGI-beslut uppstår på strukturell nivå. Sådana beslut kan i sin tur påverka utbetalningar rörande SGI-baserade förmåner i ett mycket stort antal ärenden.

Beslut om SGI som baseras på inaktuella eller oriktiga uppgifter kan alltså få flera allvarliga följder. Det kan få en negativ inverkan på måluppfyllelsen som är kopplad till syftet med de förmåner som baseras på SGI, att ersätta inkomstbortfall.² En för högt fastställd SGI kan dessutom leda till bristande hushållning med statliga medel. Det kan på en övergripande plan i sin tur leda till att förtroendet för socialförsäkringen urholkas. Riksrevisionen har därför granskat Försäkringskassans hantering av beslut om SGI.

¹ Se Delegationen för korrekta utbetalningar från välfärdsystemen, *Läckaget i välfärdssystemen, del 2*, 2019, s. 76; Ekonomistyrningsverket, *Omfattningen av felaktiga utbetalningar från välfärdsystemen*, 2023 s. 31–32; Försäkringskassan, *Felaktiga utbetalningar av föräldrapenning*, 2023; Försäkringskassan, *Felaktiga utbetalningar av sjukpenning*, 2023; Försäkringskassan, *Felaktiga utbetalningar av tillfällig föräldrapenning*, 2023.

² Prop. 2023/24:1, bet. 2024/25:SfU1, utg.omr. 10.

1.2 Övergripande revisionsfråga och avgränsningar

Granskningens övergripande revisionsfråga är om Försäkringskassan arbetar effektivt med att fastställa korrekta beslut om SGI.

Den övergripande revisionsfrågan besvaras utifrån följande delfrågor:

1. Har Försäkringskassan utformat en effektiv process för fastställande av korrekt SGI?
2. Har Försäkringskassan styrt och organiserat verksamheten på ett sätt som bidrar till att processen efterlevs på ett effektivt sätt?

1.2.1 Avgränsningar och definitioner

Regeringen, Försäkringskassan och Skatteverket omfattas av granskningen.

Med process avser vi Försäkringskassans formellt beslutade handläggningsprocesser som beskriver hur SGI ska handläggas och vilka kontroller som ska göras, inklusive maskinella kontroller.³ Granskningens fokus är att ta reda på om Försäkringskassans hantering av SGI är effektiv och om myndighetens kontroller, som följer av processen, är tillräckliga för att kunna fastställa korrekt SGI. Med kontroller avser vi förebyggande och upptäckande åtgärder som leder till minskad risk för felaktiga beslut och utbetalningar i Försäkringskassans processer. Kontroll definieras som en aspekt i hela beslutsprocessen: från information till *och från* enskilda och tredje part, genom hela beslutskedjan, fram till efterkontroller.⁴

Kontrollerna och processen avser hanteringen som gäller i enskilda ärenden. Frågor om uppföljning av handläggning och verksamhetens samlade resultat på övergripande nivå behandlas i stället under delfrågan om styrning och organisering.

Granskningen tar sikte på de mest vanligt förekommande SGI-ärendena, vilket är fastställande av SGI för anställda.⁵ Granskningen berör dock även hanteringen av SGI-skydd, som kan avse situationer när en anställd övergått till att bli till exempel arbetslös eller studerande men kan ha rätt att få sin tidigare inkomst som anställd

³ Försäkringskassan använder fastställda processer för att beskriva och styra verksamheten på ett enhetligt och strukturerat sätt. Processerna utgör ett gemensamt arbetssätt som ska säkerställa rättssäkerhet och god kvalitet i handläggningen samt stödja myndighetens produktionsstyrning och verksamhetsutveckling. SGI-processen innehåller den övergripande beskrivningen av hur all SGI-handläggning ska utföras med hänvisningar till styrande dokument såsom allmänna råd, rättsliga ställningstaganden, vägledningar med metodstöd, handledningar och riktlinjer. Försäkringskassan, *Processbeskrivning Sjukpenninggrundande inkomst (SGI)*, 2025.

⁴ Liknande definition som Försäkringskassan har haft och som Riksrevisionen använder i sin rapport *Socialförsäkringskyddet vid internationell rörlighet*, 2025.

⁵ Med anställda avses arbetstagare som har inkomst av anställning i allmän eller enskild tjänst (25 kap. 2 § SFB).

skyddad. Granskningen omfattar därmed en stor majoritet av de typer av SGI-ärenden som Försäkringskassan hanterar.⁶

Vi har vidare avgränsat granskningen till beslut om SGI vid prövning av rätten till förmåner som står för högst andel utbetalningar från socialförsäkringen, nämligen sjukpenning, föräldrapenning på sjukpenningnivå och tillfällig föräldrapenning. De förmånerna står tillsammans för en stor majoritet av utgifterna för de ersättningar som baseras på SGI.⁷ Därutöver har vi särskilt granskat Försäkringskassans hantering av SGI vid prövning av rätt till dagpenning vid tjänstgöring vid totalförsvaret.⁸

Eftersom delar av hanteringen av SGI hos Försäkringskassan är centraliserad, till exempel vad gäller automatiserade moment, bör resultatet av granskningen delvis vara relevant även för hanteringen av SGI för de förmåner som har avgränsats bort.⁹ Granskningens resultat har däremot begränsad relevans för hanteringen av SGI för egenföretagare, som skiljer sig väsentligt från hanteringen av SGI för anställda.¹⁰

Skatteverket ingår i granskningen eftersom Försäkringskassan i handläggningen av SGI-ärenden använder inkomstuppgifter på individnivå från Skatteverket, där det bland annat framgår hur stora utbetalningar som arbetsgivare gör till sina anställda varje månad.¹¹

Granskningen avser i huvudsak processen för hantering av SGI som gäller under granskningsperioden. Vi har dock kartlagt och granskat större avsteg från denna process och förändringar som myndigheten har vidtagit under hela perioden. Den kvantitativa analysen har omfattat tidsperioden 2019–2025 med fokus på de senaste tre åren.

1.3 Bedömningsgrunder

Enligt myndighetsförordningen har varje myndighetsledning ett ansvar för att verksamheten bedrivs effektivt och att myndigheten hushållar väl med statens medel.¹² Förväntan på en väl utvecklad kvalitet i myndigheternas verksamhet finns

⁶ Se Försäkringskassan, *Uppdaterad kvalitetsanalys sjukpenninggrundande inkomst (SGI) för perioden 2024-09-01 – 2025-08-31*, 2025, s. 12. Hantering av SGI för egenföretagare och kombinatorer ingår inte i granskningen och utgör drygt 3 procent av alla SGI-utredningar. Ytterligare kategorier av ärenden som inte omfattas av granskningen förekommer, till exempel SGI när det finns internationella inkomster, men dessa utgör en liten del av totalt antal SGI-utredningar.

⁷ Försäkringskassan, *Socialförsäkringen i siffror 2024*, 2024. Se även metodbilaga för mer exakta uppgifter gällande hur stor andel av ärenden som ingår i den kvantitativa analysen.

⁸ Skälet är att antalet ärenden som rör denna dagpenning kan komma att öka dramatiskt hos myndigheten på mycket kort tid vid hemvärnsberedskap och/eller höjd beredskap och att hanteringen av SGI vid prövning av rätten till dagpenningen delvis skiljer sig från prövning av rätten till SGI vid prövning av rätten till andra förmåner, vilket beskrivs i kapitel 4.

⁹ De förmåner som avgränsats bort är graviditetspenning, rehabiliteringspenning, arbetsskadelivränta, smittbärrapenning, närståendepenning och omställningsstudiestöd.

¹⁰ Riksrevisionen har i *Fastställande av föräldrapenning för egenföretagare*, 2018, granskat hanteringen av föräldrapenning, där SGI för egenföretagare särskilt uppmärksammades.

¹¹ 26 kap. 19 a § skatteförfarandelagen (2011:1244).

¹² 3 § myndighetsförordningen (2007:515).

också uttryckt i det förvaltningspolitiska målet.¹³ Det behöver göras en avvägning mellan bland annat effektivitet och kvalitet, men kvaliteten ska vara *tillräckligt* god.¹⁴ Försäkringskassan ska säkerställa att felaktiga utbetalningar inte görs och motverka bidragsbrott.¹⁵ Försäkringskassan ska också identifiera och hantera risker för att myndigheten inte ska kunna fullgöra sina uppgifter, uppnå verksamhetens mål eller uppfylla verksamhetskraven.¹⁶

Bestämmelserna om sjukpenninggrundande inkomst finns i socialförsäkringsbalken (SFB) och bygger på en framåtsyftande bedömning av vilken årsinkomst den försäkrade kan antas få.¹⁷ Försäkringskassan ska i enlighet med sin utredningsskyldighet se till att ärendena blir utredda i den omfattning som deras beskaffenhet kräver.¹⁸ Försäkringskassan ska leda utredningen i ärendet och se till att erforderligt underlag kommer in.¹⁹ Den försäkrade är i sin tur skyldig att lämna inkomstuppgifter och andra uppgifter som Försäkringskassan behöver för att fastställa SGI. Inom socialförsäkringen råder ett krav på att uppgifter ska lämnas på heder och samvete.²⁰ Försäkringskassan ska lämna sådan hjälp att den försäkrade kan ta tillvara sina intressen.²¹

Vi operationaliserar ovan nämnda bedömningsgrunder enligt nedanstående:

1.3.1 Delfråga 1. Har Försäkringskassan utformat en effektiv process för fastställande av korrekt SGI?

- Automatiska och manuella kontroller som följer av processen bör vara tillräckliga och träffsäkra för att motverka systematiska avvikelser i SGI-beslut i förhållande till individens faktiska förhållanden.
- Försäkringskassan bör använda maskinella kontroller i den mån det är möjligt och det bidrar till ökad effektivitet.
- Försäkringskassan ska säkerställa att det finns ett tillräckligt och korrekt underlag för att fastställa en persons SGI, genom att inhämta och använda underlag från personen, andra delar av Försäkringskassan och andra aktörer och myndigheter på ett effektivt sätt.

¹³ *En innovativ och samverkande statsförvaltning som är rättssäker och effektiv, har väl utvecklad kvalitet, service och tillgänglighet och som därigenom bidrar till Sveriges utveckling och ett effektivt EU-arbete*, prop. 2009/10:175, s. 28.

¹⁴ Prop. 2009/10:175, s. 29.

¹⁵ 2 § 3 förordningen (2009:1174) med instruktion för Försäkringskassan.

¹⁶ 3–4 §§ förordningen (2007:603) om intern styrning och kontroll.

¹⁷ 24–26 kap. SFB.

¹⁸ 110 kap. 13 § första stycket SFB.

¹⁹ Prop. 2008/09:200, s. 554 f.

²⁰ 110 kap. 4 § andra stycket SFB.

²¹ 6 § andra stycket förvaltningslagen.

1.3.2 Delfråga 2. Har Försäkringskassan styrt och organiserat verksamheten på ett sätt som bidrar till att processen efterlevs på ett effektivt sätt?

- Det bör finnas en tydlig ansvarsfördelning mellan olika delar av verksamheten i frågor som rör hanteringen av SGI.
- Styrning och stöd bör vara utformade så att SGI-processen kan efterlevas i praktiken och därigenom skapa förutsättningar för en enhetlig tillämpning med god kvalitet.
- Det bör finnas systematisk uppföljning av kvaliteten och produktiviteten i handläggningen av SGI, och resultatet av uppföljningen bör användas för att förbättra kvaliteten i handläggningen.
- Beslut om avvikelser från processen bör föregås av en konsekvensanalys och en rimlig avvägning mellan kvalitet och resursåtgång.

1.4 Metod och genomförande

Granskningen har genomförts av en projektgrupp bestående av Elisabeth Rydberg (projektledare), Susanne Eriksson och Niklas Österlund. En referensperson har lämnat synpunkter på granskningsupplägget och på ett utkast till granskningsrapporten: Lena Enqvist, docent i rättsvetenskap vid Umeå universitet. Företrädare för Regeringskansliet (Socialdepartementet och Finansdepartementet), Försäkringskassan och Skatteverket har fått tillfälle att faktagranska och i övrigt lämna synpunkter på ett utkast till granskningsrapporten.

Granskningen har genomförts med hjälp av dokumentstudier, intervjuer, observationer av handläggning och en egen registerstudie.

1.4.1 Dokumentstudier

För att besvara våra delfrågor har vi granskat Försäkringskassans styrande och stödjande dokument, samt annan dokumentation som behandlar hanteringen av SGI hos myndigheten. Eftersom SGI hanteras av många avdelningar har vi behövt samla in ett omfattande internt material. Vissa dokument är gemensamma för all SGI-hantering medan många delar behandlas förmånsspecifikt.

Vi har granskat ett stort urval centrala dokument. Dokumentstudierna har omfattat bland annat Försäkringskassans processbeskrivningar, användarhandledningar, allmänna råd, rättsliga ställningstaganden och vägledning. Därutöver har vi tagit del av arbetsordning, kvalitetsuppföljningar och kvalitets- och riskanalyser avseende felaktiga utbetalningar, samt annan dokumentation som beskriver systemets kontroller vid automatisk SGI-handläggning och vilka beslut som följer av dessa. Studierna har även omfattat rapporter från myndighetens internrevision och interna försäkringskontroll. Vi har också tagit del av den dokumentation som avser de avsteg från SGI-processen som genomfördes under pandemin och efterföljande år.

1.4.2 Observation av handläggning

Vi har besökt kontor²² på Försäkringskassan och tagit del av hur handläggning går till när det gäller ärenden där SGI fastställs.

1.4.3 Verksamhetsstatistik

Vi har samlat in verksamhetsstatistik i form av statistik över handläggningstider och produktivitet för SGI samt omprövningar och felaktiga utbetalningar som är orsakade av en felaktig SGI. Syftet med denna insamling av information har varit dels att ge oss underlag för att även kunna väga in produktivitet och skyndsamhet i vår värdering av processernas effektivitet, dels att se om statistiken ger indikationer om felaktiga SGI-beslut. Vad gäller statistiken för handläggningstider och produktivitet har det visat sig finnas begränsningar, eftersom moment som avser SGI inte alltid mäts separat.

1.4.4 Intervjuer

För att besvara de två delfrågorna har vi intervjuat olika funktioner på Försäkringskassan, på både operativ och strategisk nivå. Vi har främst genomfört gruppintervjuer. Vi har också genomfört individuella intervjuer med medarbetare som verkar inom SGI-hanteringen och de olika förmåner som ingår i granskningen. Intervjuerna på Försäkringskassan har innefattat handläggare, specialister, verksamhetsutvecklare, jurister och chefer samt medarbetare inom kontrollverksamhet, internrevision, intern försäkringskontroll och omprövningsverksamhet.

Vi har också intervjuat företrädare för Skatteverket. Vi har därutöver haft kontakter med och intervjuat medarbetare i Utredningen för digitalisering mot felaktiga utbetalningar²³. Till Regeringskansliet har vi valt att ställa skriftliga frågor.

1.4.5 Registerstudie

Vi har genomfört en registerstudie, baserad på insamlade registerdata från Försäkringskassan och Statistiska centralbyrån (SCB). Studiepopulationen har hämtats från SCB:s lönestrukturstatistik för 2018–2024. Det är en urvalsundersökning med totalurval av arbetsgivare inom offentlig sektor (stat, kommuner och regioner) och ett stratifierat urval av arbetsgivare inom privat sektor. För de arbetsgivare som ingår i urvalet samlas uppgifter om löne- och anställningsvillkor in för samtliga deras anställda vid tidpunkten för undersökningen.

²² Observation av handläggning har skett på ett kontor där Försäkringskassan handlägger SGI i samband med ansökan om föräldrapenning och ett kontor där Försäkringskassan handlägger SGI i samband med ansökan om sjukpenning. På det förstnämnda kontoret arbetar handläggarna med att handlägga *både* föräldrapenning och SGI medan handläggarna på det senast nämnda kontoret *enbart* arbetar med att handlägga SGI.

²³ Dir. 2024:59.

Mikrodata från den undersökningen har kompletterats med registerdata från Försäkringskassan och andra register från SCB.

Från studiepopulationen har vi skapat två olika analyspopulationer, som utgör grunden för analysen i den här rapporten. Den ena analyspopulationen avser ärenden och beslut om SGI och årsarbetstid. Den andra avser startade förmånsärenden för sjukpenning, föräldrapenning och tillfällig föräldrapenning.

Med syftet att bedöma träffsäkerheten i Försäkringskassans kontroller och beslut har vi genomfört en särskild analys, där beslut om SGI jämförs med faktiska löne- och anställningsvillkor från lönestrukturstatistiken. Resultatet från den analysen redovisas i avsnitt 3. För majoriteten av arbetsgivarna som ingår i undersökningen hämtas uppgifterna direkt från deras lönesystem, och de kan därför antas ge en mycket god bild av aktuella löne- och anställningsvillkor vid mättidpunkten. Uppgifterna avser bland annat avtalad grundlön, fasta och rörliga lönetillägg under mätmånaden, löneform (månadslön eller tim- och veckolön), anställningsform, tjänstgöringsomfattning och tjänstledighet. För statlig och privat sektor avser uppgifterna anställda i september respektive år, medan de för kommuner och regioner avser anställda i november respektive år. De ärenden som granskas påbörjades månaden efter dessa mättidpunkter (analyspopulation 1B och 2B). Anledningen till avgränsningen mot startade ärenden månaden efter mättidpunkten är risken för att löne- och anställningsvillkoren ska vara endogen i förhållande till det förmånsärende som observeras, det vill säga att lönen har påverkats av den frånvaro som studeras. Framför allt kan rörliga lönetillägg under mätmånaden påverkas av inkomstbortfall till följd av sjukfrånvaro, vård av barn eller föräldraledighet. Vidare är ärenden som rör personer med SGI-skyddad tid med mera exkluderade från analysen.

Det är viktigt att ha i åtanke att de beräknade skillnaderna mellan faktisk fastställd SGI och våra beräkningar, som är baserade på uppgifter från lönestrukturstatistiken, inte ska tolkas som att SGI-beslutet på individnivå är felaktigt. Det kan finnas omständigheter i det enskilda fallet som vi saknar information om och som talar för det beslut som har fattats av Försäkringskassan. Uppgifter om rörliga tillägg såsom ersättning för obekvämt arbetstid, jour, övertid och mertid liksom tjänstgöringsomfattning kan vidare skilja sig åt mellan olika månader. Det finns därmed viss osäkerhet på individnivå kring våra beräkningar av SGI för anställda med rörliga lönetillägg och för deltidsanställda. Däremot bedömer vi att det på gruppnivå inte bör förekomma systematiska avvikelser mellan beslutad och beräknad SGI. Kan vi observera systematiska avvikelser tolkar vi det som att det finns tecken på ineffektivitet i hanteringen av SGI. Med hänsyn till ovanstående osäkerhet använder vi en felmarginal på +/- 5 procent för att bedöma träffsäkerheten i besluten. Vidare bedömer vi att det finns en systematisk avvikelse om andelen som överstiger respektive understiger denna felmarginal är 10 procentenheter eller mer. För en mer fördjupad redovisning av data och metod, se bilaga 1.

2 Bakgrund

I detta kapitel ges en översiktlig redogörelse för SGI, de förmåner och delar av Försäkringskassans organisation som ingår i granskningen och Skatteverkets koppling till Försäkringskassans hantering av SGI.

2.1 Försäkringskassan fastställer SGI, som ligger till grund för flera ersättningar från socialförsäkringen

SGI fastställs av Försäkringskassan och är den årliga inkomst i pengar som en person kan antas komma att tills vidare få för eget arbete.²⁴

2.1.1 Bestämmelserna om SGI avgör vilka inkomster som kan berättiga till ersättning från olika socialförsäkringsförmåner

Trots att det heter ”sjukpenninggrundande inkomst” är det flera ersättningar utöver sjukpenning som beräknas på SGI. Eftersom den allmänna försäkringen ska ge ersättning för del av förlusten av inkomst i vissa situationer när man inte kan jobba, till exempel vid sjukdom eller vård av barn, avgörs ersättningens storlek av hur stora inkomster man går miste om. De förmåner som baseras på SGI är sjukpenning, graviditetspenning, föräldrapenning på sjukpenningnivå, tillfällig föräldrapenning, rehabiliteringspenning, arbetsskadelivränta och närståendepenning.²⁵

Smittbärapenning²⁶ och dagpenning för tjänstgöring inom totalförsvaret²⁷ är också i huvudsak SGI-baserade förmåner. Även omställningsstudiestöd som administreras av Centrala studiemedelsnämnden (CSN) bestäms utifrån SGI som Försäkringskassan fastställer.²⁸ Enbart utbetalningarna av sjukpenning, föräldrapenning och tillfällig föräldrapenning stod för nära 100 miljarder kronor i utgifter 2024.²⁹

²⁴ 25 kap. 2 § SFB. Av bestämmelsen framgår att inkomsten antingen ska handla om arbetstagare i allmän eller i enskild tjänst (inkomst av anställning) eller inkomst som personen kan antas tills vidare få på annan grund (inkomst av annat förvärvsarbete).

²⁵ 24 kap. 2–3 §§ SFB. Sjukpenning i särskilda fall enligt 28 a kap. SFB kan, i vissa undantagsfall, även lämnas till en försäkrad för vilken det inte kan fastställas någon SGI.

²⁶ Smittbärapenning finns inte uppräknad bland de arbetsbaserade förmånerna i 6 kap. 6 § SFB utan ingår i det som kallas ”övriga förmåner”, jfr. 7 kap 10 § SFB, vilket i detta fall innebär att man är försäkrad om man kan anses vara smittbärande enligt 46 kap. 3 § SFB. I 46 kap. 15 § SFB finns ett undantag som kan tillämpas i det fall den försäkrade inte har eller kan få en SGI.

²⁷ Dagpenning kan enligt förordningen (1995:239) 2 kap. 2 § baseras på en SGI som inte har fastställts, men som skulle ha gjort det om föreskrifterna för fastställande hade varit tillämpliga. Om inte heller detta kan användas, och inget SGI-beslut finns, bestäms dagpenningen ändå till det lägsta beloppet 130 kronor.

²⁸ 22 § lagen (2022:856) om omställningsstudiestöd.

²⁹ Försäkringskassan, *Socialförsäkringen i siffror 2025*, 2025, s. 14. Försäkringsutgifterna för föräldrapenning, tillfällig föräldrapenning och sjukpenning, exklusive administration, uppgick 2024 till 97,647 miljarder kronor. I beloppet ingår även en mindre andel ersättning som inte baseras på SGI.

2.1.2 Förmåner, funktioner och handläggande avdelningar som ingår i granskningen

De förmåner som baseras på SGI och som ingår i granskningen är sjukpenning, föräldrapenning på sjukpenningnivå, tillfällig föräldrapenning och dagpenning för tjänstgöring inom totalförsvaret.

Sjukpenning ska ge ersättning för inkomstförlust till personer som inte kan arbeta på grund av sjukdom eller skada, under förutsättning att arbetsförmågan är nedsatt med minst en fjärdedel.³⁰ För att ha rätt till sjukpenning krävs, förutom nedsatt arbetsförmåga på grund av sjukdom eller skada, att personen är försäkrad i Sverige för arbetsbaserade förmåner och har en SGI.³¹

Föräldrapenning ska ge ersättning till föräldrar som avstår från arbete på grund av vård av barn.³² Föräldrapenning betalas ut som antingen en bosättningsbaserad eller en arbetsbaserad förmån.³³ Nivån på den arbetsbaserade delen grundar sig på SGI och beräknas enligt bestämmelserna i SFB.³⁴

Tillfällig föräldrapenning, ofta kallad vård av barn (VAB), kan betalas ut i flera olika situationer där en förälder avstår från att arbeta för att vårda barn.³⁵ Tillfällig föräldrapenning är en arbetsbaserad förmån.³⁶ Nivån på ersättningen grundar sig på SGI och beräknas enligt bestämmelserna i SFB.³⁷

Dagpenning för tjänstgöring inom totalförsvaret handhas av Försäkringskassan.³⁸ I totalförsvaret ingår både det civila försvaret (civilplikten) och det militära försvaret (inklusive hemvärnet). Dagpenningen ska ge ersättning för del av inkomsten till den som inte kan arbeta på grund av tjänstgöring i totalförsvaret. Dagpenning till totalförsvarspliktiga, hemvärnssoldater och frivilliga utgår från SGI-reglerna enligt SFB³⁹ och beräknas på samma sätt.⁴⁰

Dessa förmåner handläggs hos Försäkringskassan på *avdelningen för barn och familj*, *avdelningen för sjukförsäkringen*⁴¹ och *avdelningen för nationell tandvård, internationell vård och arbetsmarknadsstöd* (se figur 1). Varje försäkringsavdelning ansvarar för SGI-ärenden som hör till deras förmånsärenden, men det finns undantag. *avdelningen för gemensamma försäkringsfrågor, verksamhetsområde SGI och*

³⁰ 27 kap. 2 § SFB.

³¹ 27 kap. 2 § SFB.

³² 12 kap. 2 § första stycket SFB.

³³ 12 kap. 2 § SFB.

³⁴ För föräldrar som uppfyller vissa kvalificeringsvillkor och viss nivå på inkomst, annars utbetalas ett fast grundbelopp (12 kap. 21 § och 25–28 kap. SFB).

³⁵ 13 kap. 2 § SFB.

³⁶ 6 kap. 6 § SFB.

³⁷ 13 kap. 34 § och 25–28 kap SFB.

³⁸ 1 § lagen (1991:1488) om handläggning av vissa ersättningar till den som tjänstgör i totalförsvaret.

³⁹ 25–26 kap. SFB.

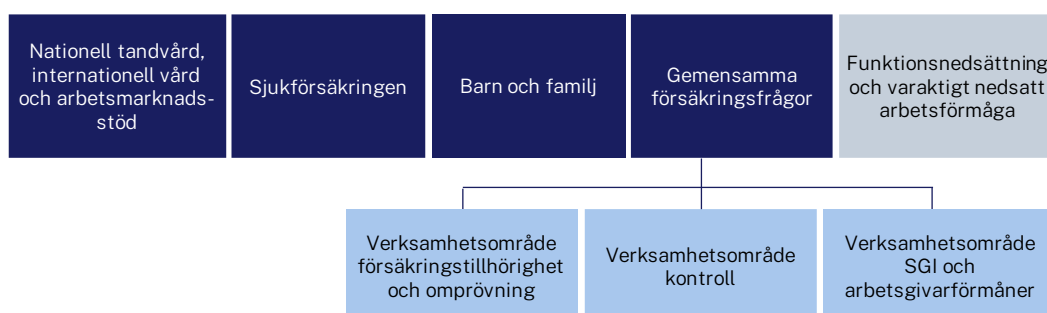
⁴⁰ Försäkringskassan, *Familjebidrag och dagpenning vid tjänstgöring inom totalförsvaret*, 2002.

⁴¹ Avdelningen för sjukförsäkringen lämnade över merparten av SGI-handläggningen till Avdelningen för gemensamma försäkringsfrågor den 1 februari 2023.

arbetsgivarförmåner, är huvudansvarig för SGI och handlägger också vissa typer av SGI-ärenden. Dessutom hanteras SGI av särskilda funktioner i kontroll- och omprövningsärenden. SGI hanteras även av andra yrkesroller såsom specialister, verksamhetsutvecklare, jurister och it-specialister som stödjer, granskar och bidrar till att utveckla systemet och verksamheten.

Det innebär sammantaget att SGI för de granskade förmånerna hanteras inom flera olika avdelningar och verksamheter hos Försäkringskassan. En närmare beskrivning av ansvarsfördelningen för hanteringen av SGI finns i avsnitt 4.2.

Figur 1 Avdelningar och verksamhetsområden som hanterar SGI hos Försäkringskassan och som ingår i granskningen



Anm.: Avdelningen för funktionsnedsättning och varaktigt nedsatt arbetsförmåga handlägger också SGI-ärenden, men ingår inte i granskningen.

2.2 SGI är ett antagande om framtida inkomst

De centrala bestämmelserna om SGI är primärt samlade i SFB och innehåller regler om hur inkomster beräknas, vilka inkomster som ingår och hur SGI kan skyddas⁴² vid exempelvis arbetslöshet, föräldraledighet eller studier.⁴³

Innan SGI kan beräknas måste det vara klarlagt att en person uppfyller villkoren för att ha en SGI och vilka inkomster som ska ingå i SGI. Först när det har klarlagts kan årsinkomsten beräknas. För att kunna fastställa SGI ska personen ha inkomst av arbete i Sverige som kan förväntas pågå i minst sex månader i följd, eller perioder av arbete som återkommer varje år.⁴⁴ Den som inte uppfyller villkoren för SGI får sin SGI beslutad till noll kronor.

⁴² I förordningen (2000:1418) om tillämpningen av vissa skyddsbestämmelser för sjukpenninggrundande inkomst regleras hur SGI kan skyddas.

⁴³ Därutöver finns Försäkringskassans föreskrifter med kompletterande bestämmelser som är juridiskt bindande, allmänna råd som syftar till att skapa enhetlig tillämpning inom socialförsäkringen men som inte är juridiskt bindande samt rättsliga ställningstaganden som stöd för tolkning av socialförsäkringens regelverk.

⁴⁴ 25 kap. 3 § andra stycket och 5 § andra stycket SFB; Försäkringskassan, *Fastställande av sjukpenninggrundande inkomst (SGI)*, 2025.

Försäkringskassans beräkning av SGI bygger på en framåtsyftande bedömning om vilken årsinkomst en person kan antas få.⁴⁵ Beräkningen av SGI för anställda är alltså ett antagande om framtida inkomst. Försäkringskassan ska därför i första hand ta hänsyn till framtida inkomster.⁴⁶ Som huvudregel fastställer Försäkringskassan SGI utifrån en persons förväntade årsinkomst som beräknas med utgångspunkt från det arbete som personen har vid ansökan om en förmån.

Centrala begrepp i granskningen

SGI är den årliga inkomst i pengar som en person kan antas komma att tills vidare få för eget arbete. Den ligger till grund för beräkningen av storleken på och ibland rätten till de ersättningar inom socialförsäkringen som baseras på SGI.⁴⁷

SGI-skydd är en möjlighet att få behålla sin SGI trots att arbetsinkomsten under en period har sänkts eller upphört.

Årsarbetstid är det antal timmar eller dagar per år som en person tills vidare kan antas komma att ha som ordinarie arbetstid eller motsvarande normal arbetstid i sitt förvärvsarbete. Årsarbetstiden har betydelse för beräkningen av tillfällig föräldrapenning och i vissa sjukpenningärenden.

Inkomstuppgifter på individnivå lämnas månadsvis till Skatteverket av arbetsgivare i arbetsgivardeklarationer. Försäkringskassan använder dessa inkomstuppgifter vid handläggning av SGI för att kontrollera om de uppgifter som den försäkrade uppgett verkar vara rimliga.

En grundläggande åtgärd i beräkningen av SGI för en person som har en sjukpenninggrundande inkomst som helt eller delvis avser anställning, är att uppskatta *årsarbetstiden*. Årsarbetstiden är det antal timmar eller dagar per år som en person tills vidare kan antas komma att ha som ordinarie arbetstid eller motsvarande normal arbetstid i sitt förvärvsarbete.⁴⁸ Årsarbetstiden används bland annat vid beräkning av storleken på tillfällig föräldrapenning,⁴⁹ och i vissa undantagsfall för sjukpenning, men fastställs varje gång SGI:n fastställs.⁵⁰ Skälet till det är att Försäkringskassans datasystem inte kan hantera ett SGI-beslut utan årsarbetstid.⁵¹

⁴⁵ 25–26 kap. SFB.

⁴⁶ Försäkringskassan, *Sjukpenninggrundande inkomst och årsarbetstid*, 2004.

⁴⁷ Även omställningsstudiestöd som administreras av CSN bestäms utifrån SGI, 22 § lagen om omställningsstudiestöd.

⁴⁸ 25 kap. 26 § SFB.

⁴⁹ Årsarbetstid kan också ha relevans för andra förmåner som inte ingår i granskningen, exempelvis vid arbetstidsberäknad ersättning inom närstående penning (jfr. 47 kap. 15 § SFB) och vid utbetalning av smittbärarersättning de första 14 dagarna.

⁵⁰ 13 kap. 34 § samt 28 kap. 13–16 §§ SFB. Se även Försäkringskassan, *Sjukpenninggrundande inkomst och årsarbetstid*, 2024, s. 80.

⁵¹ Försäkringskassan, *Sjukpenninggrundande inkomst och årsarbetstid*, 2024, s. 80.

Delar av regelverket är komplexa, liksom rättspraxis för hur SGI ska beräknas. Det gäller särskilt för vissa grupper, exempelvis egenföretagare.⁵² Försäkringskassans beräkning kan också vara komplex när det gäller personer som avbryter eller inskränker sitt arbete av något skäl som anges i SFB och som enligt dessa bestämmelser ändå har rätt att behålla sin SGI (SGI-skydd).⁵³ Exempel på SGI-skyddad tid är perioder med studier⁵⁴, graviditet⁵⁵, föräldraledighet⁵⁶ och sjukpenning⁵⁷.

Ersättningen beräknas på den fastställda SGI:n under hela ersättningsperioden eller tills det uppstår något skäl till ändring.⁵⁸ Nästa gång en person ansöker om ersättning som beräknas på SGI, ska SGI fastställas på nytt och ligga till grund för beräkning av den ersättningen. Det innebär att Försäkringskassan fattar ett nytt beslut om SGI varje gång någon ansöker om en ersättning som beräknas på SGI.⁵⁹ Dessutom är Försäkringskassan skyldig att på begäran fastställa en persons SGI även om något ersättningsärende inte är aktuellt.⁶⁰

2.2.1 Inkomstuppgifter och andra uppgifter som behövs för att fastställa SGI lämnas i första hand av personen det gäller

Inkomstuppgifter och andra uppgifter som Försäkringskassan behöver för att fastställa SGI lämnas i första hand av personen vars SGI ska fastställas. Inom socialförsäkringen råder ett krav på att uppgifter om faktiska förhållanden ska lämnas på heder och samvete.⁶¹

2.2.2 Försäkringskassan använder inkomstuppgifter från Skatteverket i hanteringen av SGI

Inkomstuppgifter på individnivå från Skatteverket används av Försäkringskassan i hanteringen av SGI för att kontrollera om uppgifter som en person har uppgett verkar vara rimliga. Bestämmelser om att arbetsgivare ska lämna inkomstuppgifter på individnivå i arbetsgivardeklarationen infördes den 1 juli 2018 och tillämpas för samtliga uppgiftsskyldiga sedan den 1 januari 2019.⁶² Syftet var att minska fusk och

⁵² Riksrevisionen har i en tidigare granskning kommit fram till att det finns högre grad av osäkerhet avseende vilken SGI en egenföretagare med enskild firma kan räkna med jämfört med anställda (Riksrevisionen, *Fastställande av föräldrapenning för egenföretagare*, 2018, s. 7). Enligt intervju med verksamhetsutvecklare inom SGI på Försäkringskassan (2025-01-13) är det fortsatt ett resurskrävande och komplicerat beräkningssätt som leder till längre handläggningstider för egenföretagare och obefintlig förutsägbarhet när det gäller storleken på SGI.

⁵³ 26 kap. 9-18 a §§ SFB.

⁵⁴ 26 kap. 11 § SFB.

⁵⁵ 26 kap. 14 § SFB.

⁵⁶ 26 kap. 15 § SFB.

⁵⁷ 26 kap. 17 § SFB.

⁵⁸ 26 kap. 4 § SFB.

⁵⁹ Försäkringskassan, *Sjukpenninggrundande inkomst och årsarbetstid*, 2024.

⁶⁰ 26 kap. 3 § SFB.

⁶¹ 110 kap. 4 § andra stycket SFB.

⁶² Enligt skatteförfarandelagen (2011:1244) ska bland annat den som betalar ut ersättning och är skyldig att göra skatteavdrag eller betala arbetsgivaravgifter lämna en arbetsgivardeklaration till Skatteverket.

skatteundandragande. Uppgifterna används numera av allt fler aktörer, däribland Försäkringskassan som har haft digital tillgång till uppgifterna sedan 2021.⁶³ Försäkringskassans hantering av inkomstuppgifterna på individnivå från Skatteverket beskrivs mer ingående i kapitel 3.

2.3 Regelverket för SGI har utretts vid flera tillfällen

Regelverket för SGI har genom åren varit föremål för översyn och utredning vid flera tillfällen.⁶⁴ Den senaste utredningen av regelverket för SGI, *Ett trygghetssystem för alla – nytt regelverk för sjukpenninggrundande inkomst* (SOU 2023:30), fick ett blandat mottagande av remissinstanserna. Utredningen hade bland annat i uppdrag att beakta möjligheterna att övergå till att fastställa SGI utifrån historiska inkomster som ska ge ökad förutsebarhet för de försäkrade, att ge förslag som leder till stärkt kvalitet och effektivitet i handläggningen och att minska risken för felaktiga utbetalningar.

Principiellt kom utredningen fram till ett förslag om att SGI ska bestämmas utifrån historiska inkomster i de flesta situationer, men att det fortsättningsvis även ska finnas möjligheter för personer att få en SGI fastställd på sina aktuella inkomster. Försäkringskassan är en av flera remissinstanser som har avstyrkt det föreslagna systemet för ny beräkning av SGI. Försäkringskassan ansåg att förslaget riskerar att öka komplexiteten och inte tillräckligt lösa de grundläggande problemen med SGI, men underströk samtidigt att behovet av en grundläggande förändring av systemet kvarstår.⁶⁵ Ärendet bereds i Regeringskansliet vid tidpunkten för Riksrevisionens granskning.⁶⁶

⁶³ Försäkringskassan får tillgång till Skatteverkets uppgifter genom en digital fråga/svarstjänst och använder uppgifterna med stöd av 7 § förordningen (2001:588) om behandling av uppgifter i Skatteverkets beskattningsverksamhet.

⁶⁴ Här kan nämnas Utredningens om skyddstider för sjukpenninggrundande inkomst (SGI-utredningen) slutbetänkande SOU 2003:50; Parlamentariska socialförsäkringsutredningens delbetänkande SOU 2012:47; SOU 2015:21.

⁶⁵ Försäkringskassan, *Remissvar på betänkande Ett trygghetssystem för alla – nytt regelverk för sjukpenninggrundande inkomst* (SOU 2023:30), 2023.

⁶⁶ Regeringen har utöver förslaget om SGI-skydd för medföljande till statsanställda med flera i budgetpropositionen för 2026 inte tagit något beslut om att gå vidare med betänkandet SOU 2023:30. Regeringens svar på skriftliga frågor från Riksrevisionen (2026-02-12).

3 Försäkringskassans utformning av SGI-processen

I detta kapitel redovisas Riksrevisionens huvudsakliga iakttagelser för delfråga 1: Har Försäkringskassan utformat en effektiv process för fastställande av korrekt SGI?

I kapitlet redovisas bland annat hur träffsäkra vi skattar att Försäkringskassans beslut om SGI är, baserat på resultatet av vår registerstudie. De mest centrala avvikelser som vår registerstudie visar rör *maskinellt* fattade SGI-beslut, och de beror enligt vår bedömning därför på hur Försäkringskassan har utformat SGI-processen och dess kontroller. Det övergripande resultatet av registerstudien samt vissa avvikelser innefattar dock även *manuellt* fattade SGI-beslut, och de påverkas också av hur Försäkringskassan styr handläggningen och tillämpar SGI-processen, vilket behandlas i kapitel 4.

3.1 Våra iakttagelser i korthet

Granskningen visar att Försäkringskassan har stärkt kontrollerna i SGI-processen och ökat automatiseringsgraden. Storleken på den beslutade SGI:n stämmer därtill ofta väl överens med individens faktiska inkomst. Trots det bedömer vi att Försäkringskassan inte fullt ut utformat en effektiv process för fastställande av en korrekt SGI. Granskningen visar att det finns brister i kontrollerna och informationsinhämtningen som gör att träffsäkerheten är lägre i vissa typer av ärenden. Dessutom är delar av handläggningen fortfarande resurskrävande och innebär en risk för felaktiga beslut.

Våra huvudsakliga iakttagelser är följande:

- Försäkringskassans kontroller, när en person har lämnat nya uppgifter om inkomst, är relativt träffsäkra för att fastställa en storlek på SGI som motsvarar personens faktiska löne- och anställningsvillkor.
- Majoriteten av SGI-beslut, cirka 7,5 av 9 miljoner årligen, baseras dock på en tidigare fastställd SGI. I dessa ärenden försämras träffsäkerheten ju äldre den senast fastställda SGI:n är, vilket i praktiken innebär att ersättningen i många ärenden grundas på en för låg SGI.
- Hanteringen av SGI-skydd och årsarbetstid är två särskilda problemområden med ökad risk för resurskrävande hantering och felaktiga beslut.
- Försäkringskassan kan effektivisera kontrollerna, men maskinell handläggning försvåras av regelverkets utformning och av att det ofta saknas uppgifter som direkt kan användas som beslutsunderlag för SGI.

- Trots att mycket arbete har lagts på e-tjänsterna är det lätt för en person att göra fel.
- Hanteringen av de historiska inkomstuppgifterna på individnivå från Skatteverket innebär risk för fel.

3.2 Försäkringskassans kontroller förhindrar inte till fullo systematiska avvikelser i SGI-beslut

Automatiska och manuella kontroller som följer av processen bör vara tillräckliga och träffsäkra för att motverka systematiska avvikelser i SGI-beslut i förhållande till individens faktiska förhållanden.

Vi bedömer att Försäkringskassans kontroller som följer av processen i huvudsak är träffsäkra för att förhindra systematiska avvikelser i förhållande till individens faktiska löne- och anställningsvillkor. Det innebär att den beslutade SGI:n i regel mäter inkomstbortfallet så som avsett. Vi har dock observerat några avvikelser från denna iakttagelse. De gäller dels för gruppen deltidsanställda, dels i ärenden där Försäkringskassan beslutar om att SGI som är baserad på tidigare inlämnade uppgifter ska gälla. Vidare innebär Försäkringskassans process för fastställande av SGI-skydd och årsarbetstid tydliga risker för fel.

3.2.1 Avvikelserna är små mellan beslutad och faktisk inkomst i ärenden där SGI-besluten baseras på nya uppgifter från en person

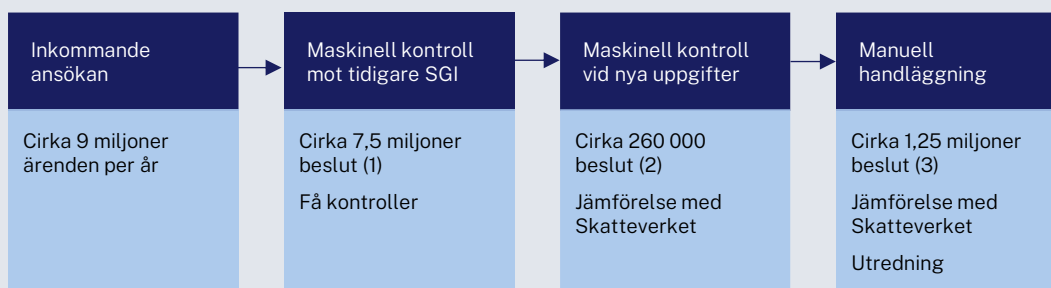


På en övergripande nivå bedömer vi att Försäkringskassans SGI-beslut för anställda, när en person har lämnat nya uppgifter vid ansökan (se processkartan nedan), relativt väl speglar de löne- och anställningsvillkor som gällde vid ansökningstillfället. Den bedömningen baseras på vår kvantitativa analys av träffsäkerheten i besluten om årsinkomst, där beslut om SGI jämförs med faktiska löne- och anställningsvillkor som var kända vid tidpunkten för beslutet (se metodbeskrivning).

Översiktlig bild över Försäkringskassans process för beslut om SGI

Försäkringskassans process för hantering av SGI⁶⁷ innehåller förenklat uttryckt två olika typer av automatiseringar. Årligen inkommer det cirka 9 miljoner ansökningar där Försäkringskassan behöver ta ställning till SGI (oftast i samband med ansökan om sjukpenning, föräldrapenning och tillfällig föräldrapenning). Automatiserade beslut sker genom (1) en första maskinell kontroll om Försäkringskassan kan besluta om att tidigare fastställd SGI ska gälla eller om ytterligare kontroller ska genomföras, (2) en maskinell kontroll där uppgifterna i ansökan för ett urval av startade SGI-ärenden jämförs med inkomstuppgifter på individnivå från Skatteverket. I ärenden där systemet inte kan fatta beslut baserat på tillgängliga uppgifter går ärendet vidare till manuell handläggning. Beslut (3) av en handläggare fattas i cirka 15 procent av de inkomna ansökningarna.

Figur 2 Försäkringskassans process för beslut om SGI



Källa: Försäkringskassan, Uppdaterad kvalitetsanalys sjukpenninggrundande inkomst (SGI) för perioden 2024-09-01–2025-08-31, 2025, s. 8.

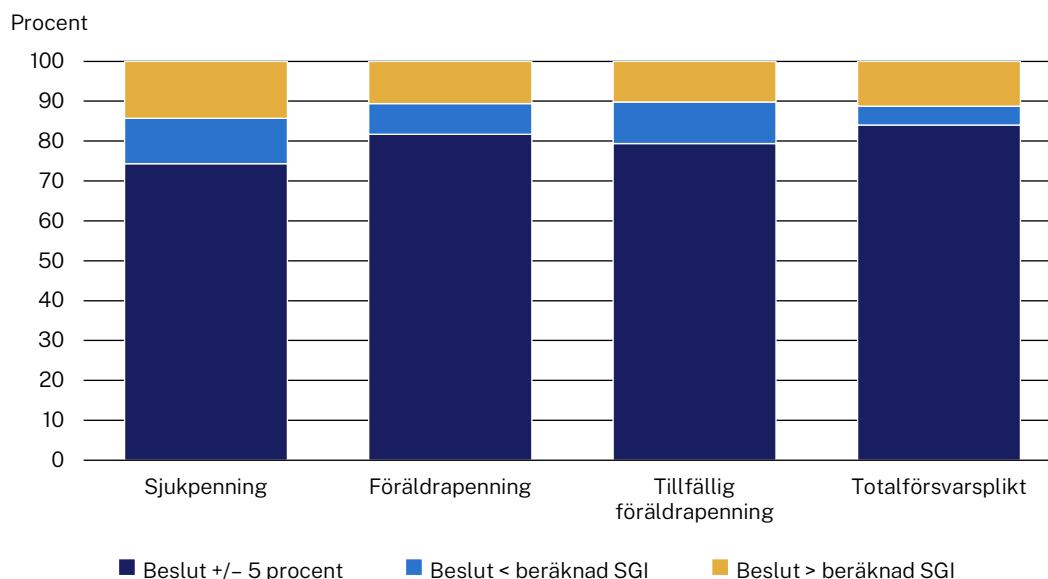
Den här figuren återkommer vi till i redovisningen. Varje avsnitt i kapitlet inleds med en figur som visar vilken eller vilka delar av processen som iakttagelserna berör.

God överensstämmelse mellan beslutad SGI och vår beräknade SGI

I omkring 4 av 5 ärenden är den SGI som vi har beräknat med hjälp av tillgängliga data om löne- och anställningsvillkor vid tidpunkten för beslut lika med beslutad SGI (+/- 5 procent). Resterande ärenden har lägre eller högre beslutad SGI än beräknad SGI, och fördelningen mellan dem är i huvudsak jämn. Det framgår av diagram 1, som visar i hur stor del av ärendena som beslutad och beräknad SGI skiljer sig åt med mer än 5 procent. På en övergripande nivå kan vi därmed inte se att det förekommer några systematiska avvikelser utifrån våra kriterier (se avsnitt 3.1 i bilaga 1 för en beskrivning av metod och bedömningskriterier).

⁶⁷ Avser den ordinarie SGI-processen och gäller alla typer av SGI-ärenden, även sådana som inte omfattas av granskningen såsom till exempel SGI för egenföretagare. Försäkringskassan har under flera år periodvis gjort avsteg från SGI-processen för att förenkla handläggningen, vilket beskrivs i avsnitt 4.5.

Diagram 1 Skillnad mellan beslutad och vår beräknade SGI 2022–2024, fördelning (procent) inom respektive förmån



Anm.: N = 394 000 SGI-A-ärenden (viktade) som avser perioden september-oktober respektive november-december 2022–2024, varav 119 000 avser utredning om rätt till sjukpenning, 68 000 föräldrapenning, 203 000 tillfällig föräldrapenning och 5 000 totalförsvarsplikt. Se avsnitt 2.1 i bilaga 1 för mer utförliga uppgifter om analyspopulationen. I den här redovisningen ingår individer med beslutad årsinkomst > 10 prisbasbelopp. Källa: Riksrevisionens insamling av registerdata från Försäkringskassan och SCB, analyspopulation 1A.

Tittar vi närmare på resterande ärenden där beräknad SGI skiljer sig från beslutad SGI kan vi urskilja några kännetecken. Arbetstagare med rörliga lönetillägg under mät månaden och timlönanställda är de grupper som sticker ut mest.⁶⁸ Det är också ett förväntat resultat med tanke på att rörliga tillägg en mät månad för en enskild individ kan vara både lägre och högre än individens genomsnittliga månatliga rörliga lönetillägg under ett år. Den beräknade SGI:n är därmed mer osäker i dessa fall. Vidare kan arbetstagare med timlön i större utsträckning antas ha varierande arbetstider, vilket också gör vår beräkning mer osäker.

Försäkringskassan både över- och underskattar årsinkomsten för deltidsanställda

Däremot kan vi observera två systematiska avvikelser för deltidsanställda som sammantaget innebär att vi bedömer att Försäkringskassan överskattar årsinkomsten vid deltidsanställning. Den ena avvikelsen innebär att deltidsanställda som inte samtidigt är sjukskrivna eller föräldralediga oftare får en beslutad SGI som överstiger vår beräknade. För denna grupp identifierar vi en systematisk avvikelse på 15 procent, motsvarande uppskattningsvis 13 000 beslut uppräknat till helår där beslutad SGI överstiger vår beräknade SGI. Vi har inte funnit någon förklaring till den avvikelsen enbart genom att analysera registerdata. Men vid deltidsanställning kan det antas vara

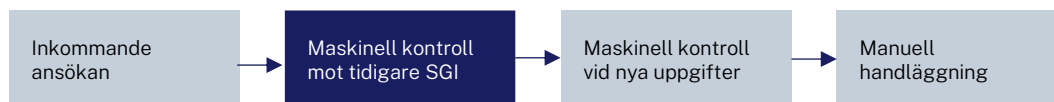
⁶⁸ Se resultatet från logistiska regressioner redovisad i avsnitt 3.2 i bilaga 1.

svårare för både individen och Försäkringskassan att uppskatta årsinkomsten (se vidare avsnitt 3.4.1).

Den andra avvikelserna för deltidsanställda handlar om att det finns tydliga tecken på att Försäkringskassan ofta missar att ta hänsyn till SGI-skyddad tid i de fall en person är helt eller partiellt tjänstledig till följd av föräldraledighet eller sjukskrivning.⁶⁹ För denna grupp identifierar vi en systematisk avvikelse på 22 procent, vilket motsvarar drygt 2 000 beslut uppräknat till helår. Avvikelserna får konsekvensen att Försäkringskassan underskattar årsinkomsten, men de behöver inte bero på att personerna lämnat fel underlag vid ansökan. SGI-processen bygger nämligen på att personen ska ange sin inkomst vid ansökan, och det är Försäkringskassan som ska uppmärksamma och bedöma om tidigare inkomst är skyddad⁷⁰ (se även avsnitt 3.2.3).

Slutligen kan det vid en jämförelse av studerade socialförsäkringsförmåner urskiljas att SGI-ärenden som avser utredningar om rätten till sjukpenning har något sämre överensstämmelse mellan beslutad och beräknad SGI än övriga förmåner. Merparten av den skillnaden försvinner dock när vi i analysen tar hänsyn till flera faktorer⁷¹ som kan påverka utfallet (se avsnitt 3.2.1 i bilaga 1).

3.2.2 Individen underkompenseras ofta när beslut baseras på tidigare SGI



En majoritet av Försäkringskassans SGI-beslut, cirka 7,5 av 9 miljoner per år, avser beslut där SGI fastställs utifrån en tidigare registrerad uppgift. När vi analyserar denna stora grupp av beslut framträder en tydlig systematisk avvikelse som sannolikt innebär att många får ersättning som är baserad på en för låg SGI i förhållande till sina faktiska löne- och anställningsvillkor. Ju äldre det senaste SGI-beslutet är, desto sämre är träffsäkerheten i det nya beslutet (se diagram 2). Vi bedömer att detta framför allt beror på att många personer inte anger ny, aktuell inkomst vid ansökan och att Försäkringskassans förebyggande kontroller i ansökningskedet inte är tillräckliga (se även avsnitt 3.4.1). Den systematiska avvikelserna motsvarar cirka 40 000 beslut med en fastställd årsinkomst under inkomsttaket per år.⁷² I beslutade förmånsärenden där den senaste SGI:n är 3 år eller äldre bedömer vi att den

⁶⁹ Arbetslösa och studerande, som under vissa omständigheter också omfattas av SGI-skyddad tid, ingår inte i den här analysen.

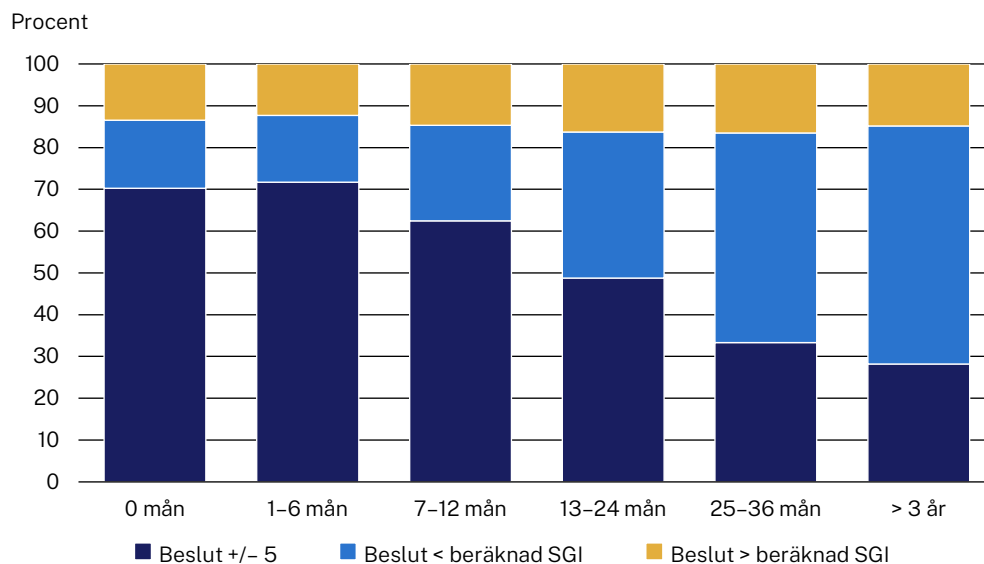
⁷⁰ Försäkringskassan, *Användarhandledning Sjukpenninggrundande inkomst*, 2025; Försäkringskassan, *Sjukpenninggrundande inkomst (SGI)*, 2025.

⁷¹ I modellen kontrolleras för ansökt förmån, sektor-personkategori, kön och födelseland (grupperad) samt dummyvariabler som anger (ja/nej) om individen är nyanställd, har deltidsanställning, timlön, rörliga tillägg, ersättningar från Försäkringskassan i inkomstunderlaget, om beslutad inkomst överstiger 10 prisbasbelopp eller om beslutet är fattat helautomatiserat.

⁷² Beslut om årsinkomst över inkomsttaket för respektive förmån är exkluderade från redovisningen, då en avvikelse för dessa inte förväntas påverka ersättningens storlek. För utförligare definition och avgränsning, se avsnitt 2.2 i bilaga 1.

systematiska avvikelserna uppgår till nästan 40 procent, där en klar majoritet av ärendena har lägre beslutad SGI än beräknad. I de flesta fall rör det sig om avvikelser på 5–20 procent mellan beslutad och beräknad SGI. En särskild analys, som redovisas i avsnitt 3.2 i bilaga 1, visar även att den systematiska avvikelserna inte är slumpmässig.

Diagram 2 Skillnad mellan beslutad och beräknad SGI i förmånsärenden september–december 2022–2024, fördelad efter antal månader eller år sedan senast fastställda SGI



Anm.: N = 1 565 000 förmånsärenden (viktade) som avser perioden september–oktober respektive november–december 2022–2024, varav 0 månader = 237 000 (15 procent), 1–6 månader = 593 000 (38 procent), 7–12 månader = 293 000 (19 procent), 13–24 månader = 244 000 (16 procent), 25–36 månader = 106 000 (7 procent) och 3 år eller längre = 93 000 (6 procent). Stapeln för 0 månader avser i huvudsak beslut som baseras på en ny utredning av SGI. Ärenden med en beslutad årsinkomst på eller över den aktuella förmånens inkomsttak är exkluderade från analysen.

Källa: Riksrevisionens insamling av registerdata från Försäkringskassan och SCB, analyspopulation 2A.

Denna iakttagelse gäller ärenden, i huvudsak föräldrapenning och tillfällig föräldrapenning, där det redan finns en fastställd SGI och där Försäkringskassans system bedömer att den fortfarande är aktuell. I dessa fall görs färre kontroller än när ett nytt SGI-ärende startas, och Försäkringskassan förlitar sig i hög grad på vad personen uppger. En ny prövning av SGI görs endast om det tidigare SGI-beslutet är äldre än fem år.⁷³ De intervjuer som vi genomfört inom Försäkringskassan visar en bred samsyn om att många personer bekräftar att tidigare inlämnade uppgifter fortfarande gäller, även när så inte är fallet. Det kan till exempel framkomma senare, vid en utredning av rätten till en aktuell förmån eller vid en begäran om omprövning av SGI-beslutet, att en person missat att uppgive ändrade uppgifter vid ansökan.⁷⁴

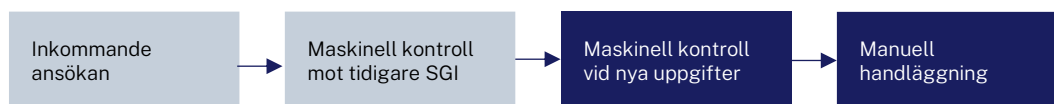
⁷³ Försäkringskassan, *Användarhandledning Sjukpenninggrundande inkomst*, 2025; Försäkringskassan, *Sjukpenninggrundande inkomst (SGI)*, 2025.

⁷⁴ Gruppintervju med specialist och analytiker kontroll på Försäkringskassan, 2025-04-04; gruppintervju med handläggare föräldrapenning på Försäkringskassan, 2025-08-19; gruppintervju med handläggare tillfällig föräldrapenning på Försäkringskassan, 2025-08-20; gruppintervju 1 + 2 med handläggare SGI

Försäkringskassans internrevision konstaterade i en rapport från april 2025 att Försäkringskassan saknade en spårbar riskbedömning och kontroll av inkomstuppgifter för dessa cirka 7,5 miljoner SGI-beslut som årligen fattas baserat på tidigare SGI-beslut. Internrevisionen kunde inte identifiera någon uppföljning som direkt utvärderar risken för felaktig SGI. Den mest relevanta uppföljning som internrevisionen kunde spåra var en typ av årlig kontroll som Försäkringskassan tidigare genomförde. Den har dock inte direkt koppling till dagens hantering och upphörde 2014.⁷⁵

Inte heller Riksrevisionen har i denna granskning funnit någon uppföljning som utvärderar risken för sämre träffsäkerhet i denna stora andel SGI-beslut förrän under perioden för den här granskningen, då Försäkringskassan tog fram en risk- och konsekvensanalys av hanteringen. Försäkringskassans analys är inte en del av någon beslutsprocess, utan beskrivs som ett första steg i diskussioner om den fortsatta inriktningen för SGI-handläggningen och it-utvecklingen.⁷⁶

3.2.3 Resurskrävande hantering och stora risker för fel vid ställningstagande om SGI-skydd och årsarbetstid



Utmaningar i Försäkringskassans handläggning av SGI-skydd

Försäkringskassan behöver i många ärenden utreda om den sjukpenninggrundande inkomsten är skyddad, och i sådana fall på vilken grund och till vilket belopp. Under perioden september 2024–augusti 2025 gjorde Försäkringskassan uppskattningsvis 163 000 sådana ställningstaganden, vilket motsvarar 17 procent av alla ärenden som utreds av en handläggare.⁷⁷ Hälften av dessa ställningstaganden sker vid handläggning av föräldrapenning. Granskningen visar att det förekommer brister i hur Försäkringskassan handlägger och kontrollerar SGI-skydd, till exempel för arbetslösa.⁷⁸ Granskningens kvantitativa analys visar också tecken på att Försäkringskassan missar att ta hänsyn till SGI-skyddad tid vid deltidsarbete. Det gäller ärenden där individen arbetar färre timmar än sin ordinarie sysselsättning till

sjukpenning samt utredningskrävande SGI på Försäkringskassan, 2025-08-26; gruppintervju med omprövare på Försäkringskassan, 2025-08-28; gruppintervju med handläggare försvarsförmaner på Försäkringskassan, 2025-08-29.

⁷⁵ Försäkringskassan, *Internrevisionsrapport Sjukpenninggrundande inkomst*, 2025.

⁷⁶ Svar via e-post från Försäkringskassan, Avdelningen för gemensamma försäkringsfrågor SGI och arbetsgivarförmaner, 2026-01-19.

⁷⁷ Riksrevisionens beräkning baserad på Riksrevisionens insamling av registerdata från Försäkringskassan och SCB. Beslut som avser individer som inte ingår i datainsamlingens målpopulation, det vill säga arbetstagare under 2018–2024, ingår inte i denna uppskattning. Vi saknar uppgift om i hur många av dessa ärenden som Försäkringskassan har bedömt att individen omfattas av SGI-skydd.

⁷⁸ Se till exempel Försäkringskassan, *Kvalitetsrapport GF SU SGI, Granskning av skyddsbedjor för arbetslösa*, 2024, där Försäkringskassans egen granskning av 300 SGI-skyddsärenden visade felaktig tillämpning i 39 procent av ärendena; *Årsrapport 2024, Avdelningen för Gemensamma försäkringsfrågor från Intern försäkringskontroll*, 2024, s. 11 där det framkommer att en riktad granskning visade avvikelser i 40 procent av 193 granskade ärenden gällande SGI-skydd för personer som deltar i arbetsmarknadspolitiska program.

följd av en föräldraledighet eller sjukskrivning på deltid men tar ut ersättning i en omfattning som borde ge rätt till SGI-skydd (se avsnitt 3.2.1).

Försäkringskassan har utvecklat ett digitalt ”skyddsverktyg” för att fastställa SGI-skydd. Verktöget har förbättrats över tid och lyfts av många som ett stort stöd i utredningsarbetet. Det löser dock inte alla problem, exempelvis att säkerställa att perioderna av SGI-skydd har varit sammanhängande utan glapp, eller hanteringen av komplexa situationer.⁷⁹ Den högst värderade risken i Försäkringskassans riskanalys för felaktiga utbetalningar är att utredning och bedömning av skyddskedjan brister och att beslut som innehåller SGI-skydd därmed blir fel.⁸⁰

Flera representanter för Försäkringskassan uppger att de gärna skulle se ett mindre omfattande SGI-skydd, då nuvarande regelverk anses vara både resurskrävande och svårtillämpat.⁸¹ Inom föräldraförsäkringen lyfts särskilt att Försäkringskassan får lägga mycket tid på att utreda SGI-skydd även i situationer där det efter genomförd utredning visar sig att det inte är möjligt att uppnå SGI-skydd i samband med föräldraledighet.⁸²

Årsarbetstiden är svår att fastställa och kontrollera

Fastställande av årsarbetstid beskrivs av både Försäkringskassans handläggare och i interna analyser som en problematisk del av SGI-processen. Den kontrolleras ofta inte alls⁸³, trots att det är en uppgift som många har svårt att förstå och ange korrekt. Orsaken till att uppgiften inte kontrolleras mer är enligt Försäkringskassan att de

⁷⁹ Gruppintervju med handläggare föräldrapenning på Försäkringskassan, 2025-08-19; gruppintervju med handläggare tillfällig föräldrapenning på Försäkringskassan, 2025-08-20; gruppintervju 1 + 2 med handläggare SGI inom sjukpenning samt utredningskrävande SGI på Försäkringskassan, 2025-08-26; gruppintervju med specialister inom sjukpenning samt utredningskrävande SGI på Försäkringskassan, 2025-08-27, gruppintervju med handläggare försvarsförmåner på Försäkringskassan, 2025-08-29 samt observationer från medsittning vid handläggning av SGI inom föräldrapenning, 2025-08-19.

⁸⁰ Försäkringskassan, *Uppdaterad kvalitetsanalys sjukpenninggrundande inkomst (SGI) för perioden 2024-09-01 – 2025-08-31*, 2025, s. 25.

⁸¹ Intervju med verksamhetsutvecklare inom SGI på Försäkringskassan, 2025-01-13; gruppintervju med verksamhetsutvecklare och samordnare SGI på Försäkringskassan, 2025-09-19; intervju med verksamhetsområdeschef SGI på Försäkringskassan, 2025-09-24.

⁸² I vissa situationer finns inte möjlighet ta ut föräldrapenning i samma omfattning som beviljad föräldraledighet, vilket är ett villkor för att kunna skydda sin SGI efter barnets ettårsdag. (Riksförsäkringsverkets allmänna råd om sjukpenninggrundande inkomst och årsarbetstid [RAR 2002:2] till 26 kap. 15 § SFB). Det gäller till exempel föräldralediga på deltid som arbetar oregelbundet olika timmar varje dag eller som tar ut semester. Intervjuade handläggare efterlyser en tydligare harmonisering av socialförsäkringsbalkens och föräldraledighetslagens bestämmelser. (Gruppintervju 1 med handläggare och specialist föräldrapenning på Försäkringskassan 2025-08-19; gruppintervju 2 med handläggare föräldrapenning 2025-08-19; gruppintervju med handläggare tillfällig föräldrapenning på Försäkringskassan, 2025-08-20).

⁸³ Försäkringskassans interna försäkringskontroll har gjort flera riktade kontroller sedan 2018 som visat en stor andel avvikelser gällande beräkning av årsarbetstid i SGI-ärenden. Sedan maj 2024 har Försäkringskassan infört en kontroll som innebär att systemet reagerar på orimligt höga inkomster i förhållande till årsarbetstid, men i många ärenden har handläggare inte uppmärksammat meddelandet (Försäkringskassan, *Årsrapport 2024, Avdelningen för Gemensamma försäkringsfrågor från Intern försäkringskontroll*, 2024, s. 11). Kontrollen gäller större avvikelser, och mindre felaktigheter i årsarbetstid riskerar i hög utsträckning att missas i både maskinell och manuell handläggning. I interna försäkringskontrollens riktade kontroll från 2025 beskrivs fortsatt stora avvikelser (55,1 procent) i ärenden med låg årsarbetstid (Försäkringskassan, *Sjukpenninggrundande inkomst. Granskning av beslut med låg årsarbetstid Uppföljande kontroll nr 7 Intern försäkringskontroll*, 2025).

saknar tillförlitliga uppgifter att verifiera den mot.⁸⁴ Om årsarbetstiden ändå kontrolleras är förstahandsmetoden en telefonkontakt med personen som ärendet berör, vilket av flera intervjuade handläggare beskrivs som ett ineffektivt sätt att få fram korrekt uppgift. Det beror på att många saknar kunskap om vad de har för årsarbetstid, vilket leder till att de ger felaktiga eller ofullständiga svar alternativt behöver vända sig till sin arbetsgivare för att få fram uppgiften.⁸⁵

I nästan alla intervjuer beskrivs årsarbetstiden som ett problemområde. Vissa representanter för Försäkringskassan menar att regelverket borde ändras eller att uppgiften borde tas bort helt. Samtidigt är årsarbetstiden ett viktigt verktyg för att få fram storleken på framför allt tillfällig föräldrapenning.⁸⁶ Eftersom Försäkringskassans datasystem för hantering av SGI är gemensamt för alla förmåner, och inte kan hantera ett SGI-beslut utan årsarbetstid, blir det emellertid nödvändigt att ta ställning till årsarbetstid vid varje SGI-beslut.⁸⁷ Försäkringskassan uppger att myndigheten har som mål att inte behöva fastställa årsarbetstid vid varje nytt SGI-beslut och att detta mål beaktas i den pågående it-utvecklingen. Samtidigt framhåller Försäkringskassan att det nuvarande arbetssättet sedan länge är etablerat och att en förändring skulle kräva omfattande arbete under lång tid. Mot bakgrund av myndighetens livscykelhantering av it-systemen anger Försäkringskassan att de därför inte har kunnat prioritera en sådan förändring.⁸⁸

Riksrevisionen konstaterar att uppgifter om årsarbetstiden normalt finns i lönesystem hos arbetsgivare och ofta regleras i kollektivavtal (i de fall sådana finns). Det borde enligt Riksrevisionens bedömning finnas förutsättningar för att i högre utsträckning bedöma rimligheten i de uppgifter som en person lämnat om årsarbetstiden än vad som sker i dag. Även Försäkringskassans internrevision har konstaterat att Försäkringskassans kontroller av årsarbetstid skulle kunna förbättras genom sannolikhetsbedömningar som beaktar sambandet mellan inkomst, årsarbetstid och yrke.⁸⁹

⁸⁴ Gruppintervju med verksamhetsutvecklare och samordnare SGI på Försäkringskassan, 2025-09-19; intervju med verksamhetsområdeschef SGI på Försäkringskassan, 2025-09-24.

⁸⁵ Se exempelvis gruppintervju med handläggare och specialist inom föräldrapenning på Försäkringskassan, 2025-08-19; gruppintervju med handläggare inom SGI sjukpenning, gemensamma försäkringsfrågor på Försäkringskassan, 2025-08-26.

⁸⁶ 13 kap. 34 § SFB. Årsarbetstiden har även betydelse för storleken på sjukpenning i vissa undantagssituationer (26 kap. 5 § SFB) samt kan ha relevans för förmåner som inte omfattas av denna granskning. Se avsnitt 2.2.

⁸⁷ 13 kap. 34 § samt 28 kap. 13–16 §§ SFB. Se även Försäkringskassan, *Sjukpenninggrundande inkomst och årsarbetstid*, 2024, s. 80.

⁸⁸ Svar via e-post från företrädare för GF SGI och arbetsgivarförmåner på Försäkringskassan, 2026-03-13.

⁸⁹ Försäkringskassan, *Sjukpenninggrundande inkomst. Granskning av beslut med låg årsarbetstid Uppföljande kontroll nr 7 Intern försäkringskontroll*, 2025.

3.3 Effektiviseringspotential i Försäkringskassans kontroller

Försäkringskassan bör använda maskinella kontroller i den mån det är möjligt och det bidrar till ökad effektivitet.

Även om Försäkringskassans beslut om SGI i huvudsak stämmer väl överens med det faktiska inkomstbortfallet hos individer bedömer vi att Försäkringskassans kontroller inte är tillräckligt resurseffektiva. Riksrevisionen konstaterar att Försäkringskassan lägger stora resurser på att utreda årsinkomst och årsarbetstid manuellt. Försäkringskassan skulle genom utveckling i viss mån kunna ersätta manuella kontroller med maskinella kontroller. Men det finns också tydliga begränsningar för hur mycket mer kontrollerna kan automatiseras.

3.3.1 Ökad digitalisering och automatisering har inneburit en effektivisering av handläggningen



Försäkringskassan har under de senaste åren satsat på att utveckla och automatisera handläggningen av SGI.⁹⁰ Sedan 2021 har Försäkringskassan börjat hantera SGI-ärenden på ett nytt sätt jämfört med tidigare. Det innebär att inkomstuppgifter från Skatteverket används som en central del hos Försäkringskassan i både maskinell och manuell handläggning för att värdera om inkomstuppgifterna som lämnats av en person är rimliga. Andelen SGI-ärenden som kan hanteras helt maskinellt har successivt ökat. Under perioden september 2024–augusti 2025 fastställdes cirka 260 000 ärenden helt maskinellt, som annars hade behövt kontrolleras manuellt.⁹¹ Granskningar visar att de automatiserade kontrollerna i SGI-processen fungerar så som det är tänkt.⁹² Ett annat exempel på utveckling är det särskilda skyddsverktyg som Försäkringskassan har tagit fram för att underlätta det mycket resurskrävande och komplexa arbetet med att fastställa SGI-skydd.

Försäkringskassan menar att utvecklingen har varit möjlig tack vare att SGI-frågor har prioriterats på Försäkringskassan, att samarbetet mellan SGI-ansvariga och it-avdelningen har fungerat väl och att regelverket under perioder varit stabilt. En annan viktig faktor som Försäkringskassan lyfter fram är att de har lagt mycket

⁹⁰ Internt underlag från Försäkringskassan om 9 olika it-releaser med cirka 30 förändringar inom SGI under perioden mars 2022–maj 2025. Sammanfattas i dokumentet Försäkringskassan, *Här hittar du till tidigare releaser och vad som hände*, 2025.

⁹¹ Försäkringskassan, *Uppdaterad kvalitetsanalys sjukpenninggrundande inkomst (SGI) för perioden 2024-09-01 – 2025-08-31*, 2025, s. 8.

⁹² Till exempel information om test av applikationskontroller som överförts från ärende hos avdelningen Årlig revision hos Riksrevisionen, diarienummer: 3.1.2 2023-0514; Försäkringskassan, *Årsrapport 2024 Avdelningen för Gemensamma Försäkringsfrågor*, 2024, s. 11.

energi på att lösa rättsliga frågor, som under många år varit oklara,⁹³ vilket har skapat en god grund för att automatisera fler SGI-beslut.⁹⁴

3.3.2 Utveckling av befintliga maskinella kontroller skulle kunna möjliggöra fler maskinella beslut



Försäkringskassans automatiserade processer med maskinella kontroller av årsinkomsten har bidragit till en effektivare process för fastställande av SGI. Samtidigt bedömer vi att det kan finnas utrymme för att vidareutveckla de befintliga maskinella kontrollerna i syfte att möjliggöra fler maskinella beslut. I drygt hälften av alla ärenden där SGI:n utreds manuellt av en handläggare förekommer det ersättningar från Försäkringskassan i inkomstunderlaget från Skatteverket (se vidare avsnitt 3.3 i bilaga 1).⁹⁵ Försäkringskassan använder inte dessa ersättningar i sina maskinella kontroller. Ersättningarna som sådana är inte sjukpenninggrundande och skulle därför inte kunna ingå som beslutsunderlag vid fastställande av SGI. Däremot har ersättningarna betalats ut i stället för inkomster från anställning, vilket innebär att de i en ansökan skulle kunna användas för att bedöma rimligheten i en persons angivna inkomstuppgifter.

En särskild analys av de maskinella besluten visar att Försäkringskassan under perioden juli 2024 – juni 2025 hade kunnat fatta minst 35 000 fler maskinella beslut utan negativ påverkan på beslutens träffsäkerhet (se vidare avsnitt 3.3 i bilaga 1). Analysen indikerar att kontrollerna kan bli mer effektiva om ersättningar som kan förklara skillnader mellan den försäkrades uppgift och Skatteverkets uppgifter i större utsträckning kan fångas i den automatiserade hanteringen. Den kontrollen görs i dag av handläggarna.⁹⁶

⁹³ Försäkringskassan uppger att rättsliga ställningstaganden från 2018, *Fastställande av SGI (2018:07)* om SGI-beräkning har tydliggjort att det är inkomsten, och inte arbetet eller anställningen, som ska kunna antas pågå i minst sex månader. Detta har underlättat användningen av inkomstuppgifter på individnivå och möjliggjort ökad automatisering, samtidigt som kompletterande ställningstaganden om SGI-skydd har klargjort vilka ärenden som inte kan automatiseras.

⁹⁴ Intervju med verksamhetsutvecklare och samordnare SGI på Försäkringskassan, 2025-09-24; gruppintervju med verksamhetsutvecklare och samordnare SGI på Försäkringskassan, 2025-09-19.

⁹⁵ Avser ersättningskod 100 i Skatteverkets kontrolluppgiftsblankett KU19, som inkluderar samtliga SGI-baserade ersättningar för inkomst av anställning från Försäkringskassan. Uppgiften har hämtats från Riksrevisionens insamling av registerdata från Försäkringskassan och SCB, analyspopulation 1.

⁹⁶ Försäkringskassan, *Sjukpenninggrundande inkomst (SGI)*, 2025, avsnitt 3.3.

3.3.3 Regelverkets utformning, brist på underlag som direkt kan läggas till grund för SGI-beslut och teknisk skuld utgör hinder för ökad automatisering



Trots stora satsningar på digitalisering och automatisering finns det begränsningar för hur stor andel av SGI-ärendena som kan hanteras maskinellt. Regelverket är delvis komplext, särskilt för egenföretagare men även för anställda när det gäller till exempel fastställande av SGI för dem som arbetar mer oregelbundet,⁹⁷ samt för SGI-skydd. Därför är det i dagsläget främst de enklare och mer standardiserade ärendena som kan automatiseras.⁹⁸

En uppenbar begränsning är att de inkomstuppgifter på individnivå som överförs från Skatteverket till Försäkringskassan är historiska, till skillnad från SGI som handlar om ett antagande framåt. Omständigheter kan ha ändrats som gör att de historiska uppgifterna inte längre är aktuella. Inkomstuppgifterna avser också kontantprincipen, det vill säga den månad då lönen och andra ersättningar har betalats ut, vilket gör att de är känsliga för retroaktiva löneutbetalningar och löneavdrag. Dessutom kan det ingå ersättningar i inkomstuppgifterna som inte utgör ersättning för arbete och därför inte ska räknas med i SGI. Det gäller till exempel semesterersättning⁹⁹, föräldrapenningtillägg och ersättning för färdtid. Det saknas också uppgift om arbetstid i individuppgifterna.

Även om inkomstuppgifterna från Skatteverket kan användas på olika sätt visar granskningen att historiska inkomster är en dålig indikator för framtida inkomstbortfall. En 100-procentig matchning mellan beslutad SGI och en SGI som är baserad på uppgift om närmaste föregående månadsinkomster från Skatteverket finns i omkring 20 procent av alla beslut (exklusive ärenden där SGI-skyddad tid har prövats). Exkluderar vi alla beslut om årsinkomst som överstiger 10 prisbasbelopp (SGI-taket) blir den andelen endast 2 procent.¹⁰⁰ Skillnaden mellan uppskattad årsinkomst enligt Försäkringskassans kontroller av inkomstuppgifter från Skatteverket och beslutad SGI kan i många fall vara stor. Det gäller särskilt när det

⁹⁷ Högsta förvaltningsdomstolen (HFD) har i en dom som gällde en person med oregelbundna inkomster betonat att tidsperioden som ligger till grund för beräkningen måste variera utifrån omständigheterna i det enskilda fallet (HFD 2024 ref. 2). Sådana krav på individuella bedömningar minskar möjligheten att automatisera handläggningen (intervju med verksamhetsutvecklare inom SGI på Försäkringskassan, 2025-01-13).

⁹⁸ Intervju med verksamhetsutvecklare för SGI på Försäkringskassan 2025-01-13; gruppintervju med verksamhetsutvecklare och samordnare SGI på Försäkringskassan, 2025-09-19.

⁹⁹ Semesterersättning kan vara SGI-grundande men bara upp till en viss nivå. Hur beräkningen görs beskrivs i Försäkringskassans rättsliga ställningstagande 2021:11 *Sjukpenninggrundande inkomst och semesterersättning*.

¹⁰⁰ Uppgiften baseras på Riksrevisionens insamling av registerdata från Försäkringskassan och SCB, analyspopulation 1A. I analysen har vi utgått ifrån den modell som Försäkringskassan använder i sina maskinella kontroller.

finns ersättningar från Försäkringskassan i inkomstunderlaget (se avsnitt 3.3 i bilaga 1).

Ett annat hinder för att på kort sikt utveckla den maskinella handläggningen inom SGI är att Försäkringskassans handläggningssystem är föråldrade och behöver ersättas. Detta utvecklingsarbete måste enligt Försäkringskassan prioriteras inom SGI under de närmaste åren och tränger därmed i stor utsträckning undan annan utveckling.¹⁰¹

3.3.4 Försäkringskassan har lyft behovet av en ny utredning om ett moderniserat SGI-system

Försäkringskassan har själva lyft behov av att tillsätta en ny utredning om hur ett modernt SGI-system bör utformas, med fokus på att minska risker för felaktiga utbetalningar och bidragsbrott samt att få en resurseffektiv handläggning.¹⁰² Regeringen har inte fattat beslut om att tillsätta någon ny utredning om SGI-regelverket, men har i regleringsbrevet för 2026 gett Försäkringskassan i uppdrag att analysera förhållandet mellan fastställd SGI och de inkomststoppgifter som lämnas av individer till Försäkringskassan respektive av arbetsgivare till Skatteverket. Uppdraget är avgränsat till inkomst av anställning och syftar till att klargöra hur SGI-handläggningen fungerar i praktiken och vilka förutsättningar som finns för maskinella beslut. En översiktlig delredovisning lämnades till Regeringskansliet i maj 2026 och uppdraget ska slutredovisas senast den 31 mars 2027. Försäkringskassans delredovisning visar i korthet att Försäkringskassans SGI-beslut oftast överensstämmer med uppgifterna personen lämnat i ansökan, men mindre med inkomststoppgifter på individnivå från Skatteverket.¹⁰³ Flera representanter för Försäkringskassan uttrycker i intervjusvar i Riksrevisionens granskning att det skulle vara en fördel om lagstiftningen anpassas så att beslut kan fattas direkt på Skatteverkets uppgifter i SGI-ärenden som gäller anställda.¹⁰⁴

¹⁰¹ Ett av de mest prioriterade målen i närtid inom SGI är att flytta handläggningen från handläggningssystemet ÅHS som upphör 2027 till det nya systemet Hapo. Arbetet med förflyttningen är omfattande och innebär att andra utvecklingsinsatser i hög utsträckning måste prioriteras ned. Problemet med föråldrade it-system gäller även andra delar hos Försäkringskassan, och i Försäkringskassans årsredovisning för 2025 framgår att en betydande del av myndighetens it-stöd finns på föråldrade tekniska plattformar (Försäkringskassan, *Verksamhetsplan 2024–2026, uppdatering inför 2025*, Verksamhetsområde SGI och arbetsgivarförmåner, avdelningen för gemensamma försäkringsfrågor; intervju med verksamhetsområdeschef SGI på Försäkringskassan, 2025-09-25; gruppintervju med verksamhetsutvecklare och samordnare SGI på Försäkringskassan, 2025-09-19; Försäkringskassan, *Försäkringskassans årsredovisning 2025*, 2026).

¹⁰² Försäkringskassan, Svar på regeringsuppdrag, *Rapport – Förslag till mindre regeländringar som kan minska felaktiga utbetalningar, göra det enklare för enskilda att göra rätt och effektivisera handläggningen inom socialförsäkringen*, 2025, s. 15.

¹⁰³ Regeringsbeslut, S2018/00595, S2022/01902, S2024/00639 m.fl., *Regleringsbrev för budgetåret 2026 avseende Försäkringskassan*; regeringens svar på Riksrevisionens skriftliga frågor, 2026-02-12; Försäkringskassan, *Svar på regeringsuppdrag. Rapport – Analys av inkomststoppgifter – översiktlig delredovisning*, 2026.

¹⁰⁴ Se till exempel gruppintervju med verksamhetsutvecklare och samordnare SGI på Försäkringskassan, 2025-09-19; samtal med enhetschefer för föräldrapenning på Försäkringskassan i samband med studiebesök, 2025-08-19.

Förutom behovet av en allmän översyn av SGI-regelverket har Försäkringskassan också lyft behovet av SGI-förenklingar i händelse av krig eller kris. I en hemställan har Försäkringskassan föreslagit att regeringen ska tillsätta en utredning om hur socialförsäkringens regelverk, inklusive reglerna om SGI, bör anpassas för att fungera i krig, vid krigsfara och i allvarliga fredstida kriser.¹⁰⁵ I en annan senare hemställan lämnar Försäkringskassan konkreta förslag till undantagsbestämmelser som snabbt kan aktiveras vid extraordinära händelser.¹⁰⁶ Regeringen gav i maj 2026 Försäkringskassan och Pensionsmyndigheten i uppdrag att analysera för vilka områden i socialförsäkringen det finns behov av nya regler för att stärka beredskapen vid fredstida krissituationer. Vad gäller krig eller krigsfara uttrycker regeringen att det redan finns särskilda regler som säkerställer att socialförsäkringen kan fortsätta att fungera trots störningar.¹⁰⁷ Försäkringskassan har dock i sin hemställan beskrivit bestämmelserna som otillräckliga eftersom de inte reglerar vad som ska gälla i sak. Det innebär att undantagsregler måste tas fram först när en kris inträffar, ofta under tidspress, vilket ökar risken för bristfälligt genomarbetade regler.¹⁰⁸ Se även avsnitt 4.3.3 gällande fastställande av SGI vid prövning av rätten till dagpenning för tjänstgöring vid totalförsvaret.

3.4 Utmaningar finns i Försäkringskassans informationsinhämtning från individer och andra myndigheter

Försäkringskassan ska säkerställa att det finns ett tillräckligt och korrekt underlag för att fastställa en persons SGI, genom att inhämta och använda underlag från personen, andra delar av Försäkringskassan och andra aktörer och myndigheter på ett effektivt sätt.

I handläggningen av SGI använder Försäkringskassan i första hand uppgifter som lämnas av personen som ärendet berör. Därutöver används uppgifter från tidigare ärenden inom myndigheten, såsom tidigare beslut om SGI och förmåner. Försäkringskassan hämtar även uppgifter från andra myndigheter: inkomstuppgifter från Skatteverket, uppgifter om personens status som arbetssökande och deltagande i arbetsmarknadspolitiska program från Arbetsförmedlingen samt uppgifter om studieperioder som CSN har beviljat studiemedel för. Dessa uppgifter används för att

¹⁰⁵ Försäkringskassan, *Framställan om en utredning avseende socialförsäkringen vid krig, krigsfara och allvarliga fredstida kriser*, 2022.

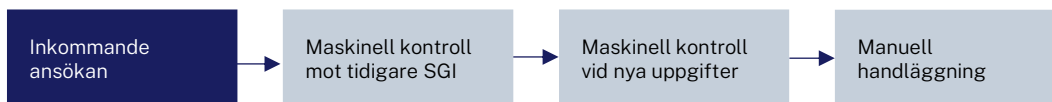
¹⁰⁶ Bland annat ett nytt SGI-skydd för försäkrade som till följd av en extraordinär händelse i fredstid eller förhållanden som föranlett ett beslut om höjd beredskap måste avbryta eller inskränka sitt förvärvsarbete (Försäkringskassan, *Framställan om vissa undantagsbestämmelser inom socialförsäkringen vid extraordinära händelser i fredstid och höjd beredskap*, 2023).

¹⁰⁷ Regeringskansliet, "Ökad krisberedskap för socialförsäkringen i en orolig tid", hämtad 2026-05-13.

¹⁰⁸ Försäkringskassan, *Framställan om en utredning avseende socialförsäkringen vid krig, krigsfara och allvarliga fredstida kriser*, 2022, jämför 117 kap. 9 § SFB.

kontrollera och komplettera en persons uppgifter.¹⁰⁹ Riksrevisionen bedömer dock att vissa brister i informationsinhämtningen innebär risker för att SGI fastställs på ett otillräckligt underlag och att det behövs resurskrävande kompletteringar.

3.4.1 Trots att mycket arbete har lagts på e-tjänsterna är det lätt för en person att göra fel



Eftersom individens uppgifter är avgörande för fastställandet av SGI är det kritiskt att informationen är begriplig och att det är lätt att förstå vad som ska fyllas i i samband med ansökan om ersättning. I omkring 90 procent av studerade SGI-ärenden där en person har lämnat in nya uppgifter om inkomst fattar Försäkringskassan beslut om SGI i enlighet med angiven årsinkomst i ansökan.¹¹⁰ Försäkringskassan har under de senaste åren satsat på att förbättra e-tjänsterna som är kopplade till SGI-hantering. I början av 2025 lanserades en särskild SGI-sida på Försäkringskassans webbplats med syfte att ge tydligare information om vilka uppgifter som krävs vid ansökan om förmåner som grundas på SGI. Målet är att sidan ska bidra till fler korrekta SGI-beslut och kortare handläggningstider.¹¹¹ Den så kallade inkomstmodulen, som är den del av förmånernas e-tjänst som inhämtar och tolkar uppgifter från individer och som ligger till grund för SGI, har uppdaterats.¹¹² Inom ärendeslaget dagpenning vid tjänstgöring inom totalförsvaret har Försäkringskassan skapat en separat e-tjänst för att anmäla inkomst och arbetstid.¹¹³

Trots satsningar på e-tjänsterna ges en samstämmig bild från intervjuer att det är vanligt att de sökande gör fel, exempelvis anger heltidslön trots deltidsarbete, anger fel årsarbetstid, missar tillägg eller anger månadslön i stället för årslön. Handläggare upplever att tjänsterna är användarvänliga, men vissa menar att det är för enkelt att godkänna tidigare uppgifter, vilket leder till att individen inte reflekterat tillräckligt över om uppgifterna är aktuella. Det förekommer till exempel ofta att de sökande bekräftar att tidigare uppgifter stämmer trots att det skett förändringar, vilket ökar risken för att många får ersättning som är baserad på fel SGI i förhållande till sina faktiska löne- och anställningsvillkor.¹¹⁴ Se även avsnitt 3.2.2.

¹⁰⁹ Försäkringskassan, *Processbeskrivning, Sjukpenninggrundande inkomst (SGI)*, 2025.

¹¹⁰ Uppgiften kommer från vår egen analys av registerdata från Försäkringskassan och SCB, analyspopulation 1.

¹¹¹ Försäkringskassan, *Svar på regeringsuppdrag. Rapport - Rätt från början och en återbetalningsverksamhet i balans*, 2024.

¹¹² Försäkringskassan, *Uppdaterad kvalitetsanalys sjukpenninggrundande inkomst (SGI) för perioden 2023-09-01 – 2024-08-31*, 2024, s. 10.

¹¹³ Försäkringskassan, *Användarhandledning - Förenklade e-tjänster*, 2024.

¹¹⁴ Intervju med verksamhetsutvecklare SGI på Försäkringskassan, 2025-01-13; gruppintervju med handläggare föräldrapenning på Försäkringskassan, 2025-08-19; gruppintervju med handläggare tillfällig föräldrapenning på Försäkringskassan, 2025-08-20; gruppintervju med handläggare tillfällig föräldrapenning på Försäkringskassan, 2025-08-21; gruppintervju 1 + 2 med handläggare SGI inom sjukpenning samt utredningskrävande SGI på Försäkringskassan, 2025-08-26; gruppintervju med omprövare SGI på Försäkringskassan, 2025-08-28; gruppintervju med handläggare försvarsförmåner på Försäkringskassan, 2025-08-29.

3.4.2 Användning av uppgifter från Skatteverket medför risk för fel orsakade av brottsupplägg



Som tidigare beskrivits används inkomstuppgifter på individnivå från Skatteverket som en central del i både den automatiserade och den manuella handläggningen av SGI för att kontrollera om de inkomstuppgifter som en person har lämnat verkar vara rimliga.

Försäkringskassan har direktåtkomst till delar av Skatteverkets beskattningsdatabas för ärenden som gäller SGI.¹¹⁵ Skatteverket administrerar beskattningsbasen där uppgifter från arbetsgivardeklarationer registreras, men registreringen föregås inte av någon kontroll från Skatteverkets sida.¹¹⁶ Att inkomstuppgifter på individnivå registrerats innebär alltså inte att Skatteverket har tagit ställning till deras riktighet. Det är inte heller Skatteverkets skyldighet att se till att samtliga uppgifter är riktiga.¹¹⁷ Granskningen visar samtidigt att det är ovanligt att Försäkringskassan ifrågasätter riktigheten i uppgifterna från Skatteverket, även om det förekommer att impulser om misstänkta fel lämnas till kontrollverksamheten.¹¹⁸ Det betyder att risken för upptäckt är låg vid brottsupplägg som innebär att arbetsgivaren och arbetstagaren gemensamt kommer överens om att rapportera in fel inkomstuppgifter till Skatteverket och Försäkringskassan.

Ansvariga för utformningen av SGI-processen är medvetna om denna risk, men menar att det inte finns någon bättre källa till inkomstuppgifter i dag. De betonar också att riskerna är begränsade eftersom uppgifterna från Skatteverket enbart används som jämförelseuppgift.¹¹⁹ Riksrevisionen har dock inte tagit del av några underlag som visar att Försäkringskassan har dokumenterat och värderat risker som är specifikt kopplade till individuppgifterna.

Skatteverket arbetar med riskbaserade kontroller och urval för att upptäcka exempelvis skatteundandragande. Men även om Skatteverkets utredning leder till en

¹¹⁵ 2 kap. 8 c § lagen (2002:181) lagen om behandling av uppgifter i Skatteverkets beskattningsverksamhet. Genom 7 och 7 c §§ förordningen (2001:588) om behandling av uppgifter i Skatteverkets beskattningsverksamhet regleras att uppgifter ska lämnas till Försäkringskassan i den utsträckning det behövs för beräkning och kontroll av vissa förmåner.

¹¹⁶ SOU 2023:47 s. 93–94.

¹¹⁷ Prop. 2016/17:58 s. 91.

¹¹⁸ I de flesta intervjuer med handläggarna som arbetar med SGI framgår att de normalt inte ifrågasätter uppgifter från Skatteverket och att de i princip aldrig har kontakt med Skatteverket om uppgifterna, till exempel: gruppintervju med handläggare föräldrapenning på Försäkringskassan, 2025-08-19; gruppintervju med handläggare och specialist inom föräldrapenning på Försäkringskassan, 2025-08-19; gruppintervju med handläggare tillfällig föräldrapenning på Försäkringskassan, 2025-08-20; gruppintervju med handläggare tillfällig föräldrapenning på Försäkringskassan, 2025-08-21; gruppintervju 1 + 2 med handläggare SGI inom sjukpenning samt utredningskrävande SGI på Försäkringskassan, 2025-08-26.

¹¹⁹ Gruppintervju med verksamhetsutvecklare och samordnare SGI på Försäkringskassan, 2025-09-19; intervju med verksamhetsområdeschef SGI på Försäkringskassan, 2025-09-24.

förändring av till exempel arbetsgivaravgifter, kvarstår i regel de individuppgifter som arbetsgivaren registrerat.¹²⁰ Det har på flera håll beskrivits som ett stort och växande problem att osanna inkomstuppgifter på individnivå används som en del i avancerade brottsupplägg, där fiktiva inkomster redovisas för att skapa kreditvärdighet eller kvalificera personer för ersättningar från till exempel socialförsäkringen med så höga belopp som möjligt.¹²¹ I betänkandet *Ett datalyft mot fel, fusk och frånvaro* föreslås att regeringen ger Skatteverket ett ettårigt uppdrag att kartlägga fel i individuppgifter och sprida kunskap, i samverkan med Försäkringskassan, för att stärka hanteringen och minska felaktiga utbetalningar. Dessutom föreslås att Utbetalningsmyndigheten ska underrätta Försäkringskassan om relevanta ändringar i individuppgifter.¹²² Skatteverket har i sitt regleringsbrev för 2026, i enlighet med utredningens förslag, fått i uppdrag att genomföra kunskaphöjande insatser för att öka användarnas riskmedvetenhet vid användning av individuppgifter i arbetsgivardeklarationer.¹²³ I Skatteverkets omfattningsstudie, publicerad i april 2026, konstateras att det under inkomståret 2023 förekom cirka 36 000 individuppgifter som bedömts vara misstänkt falska. Inkomstbeloppen motsvarar sammanlagt cirka 1,4 miljarder kronor. Rapporten visar vidare att cirka 17–25 procent av personer med konstaterade eller misstänkta falska uppgifter har fått utbetalningar från Försäkringskassan. Det är enligt rapporten inte möjligt att med tillgängliga data fastställa om dessa utbetalningar varit felaktiga, och i så fall i vilken omfattning, och rapportförfattarna rekommenderar fortsatta fördjupade myndighetsgemensamma analyser.¹²⁴

¹²⁰ Skatteverket har en möjlighet att markera individuppgifter som Skatteverket inte har lagt till grund för beskattningsbeslut (17 kap. 10 §SFF). Enligt Skatteverket handlar det om situationer då det står helt klart att det rör sig om felaktiga individuppgifter (intervju med verksamhetsutvecklare på Skatteverket, 2025-09-19). Försäkringskassan uppger att de inte använder Skatteverkets markering om att en uppgift inte legat till grund för beskattningsbeslut i SGI-handläggningen, eftersom inkomsten ändå kan ligga till grund för SGI och att uppgiften vanligtvis kommer in efter att Försäkringskassan redan inhämtat uppgifterna från Skatteverket. Se svar via e-post från företrädare för GF SGI och arbetsgivarförmåner på Försäkringskassan, 2026-03-13.

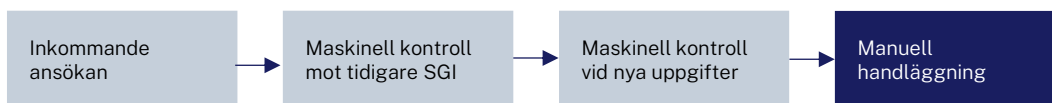
¹²¹ Se till exempel BRÅ, *Företag som brottsverktyg Upplägg, systemsårbarheter och kopplingar till den kriminella miljön, Rapport 2025:20*; Försäkringskassan, remissvar, *En utvecklad arbetsgivardeklaration – åtgärder mot missbruk av välfärdssystemen (2023:47)*, 2023; Ekobrottsmyndigheten, *Remissvar över delbetänkandet En utvecklad arbetsgivardeklaration – åtgärder mot missbruk av välfärdssystemen (SOU 2023:47)*, 2023. Riksrevisionen visade också i sin granskning av den statliga lönegarantin (Riksrevisionen *Den statliga lönegarantin förekomst av missbruk och myndigheternas kontrollarbete*, 2022) att företag kan rapportera högre löner än de betalar ut för att kunna maximera lönegarantiersättning genom en konkurs. Även Riksrevisionens granskning av systemet för ersättning för höga sjuklönekostnader (Riksrevisionen, *Lätt att göra fel – systemet för ersättning för höga sjuklönekostnader*, 2023) visade att Försäkringskassans handläggare stöter på fel gällande inrapporterade löner.

¹²² SOU 2025:108, s. 444–449.

¹²³ Uppdraget ska genomföras i dialog med berörda myndigheter, inklusive Försäkringskassan och arbetslöshetskassor, och redovisas till Regeringskansliet senast den 11 december 2026. (Regeringsbeslut, Fi2025/02222 (delvis), *Regleringsbrev för budgetåret 2026 avseende Skatteverket*).

¹²⁴ Skatteverket, *Falska inkomstuppgifter i arbetsgivardeklarationer: en omfattningsbedömning*, 2026.

3.4.3 Tillgången till information om arbetslösa och studerande är begränsad



Granskningen visar att den nuvarande informationsöverföringen från Arbetsförmedlingen till Försäkringskassan vid utredning av SGI-skydd är otillräcklig, särskilt när det gäller förfrågningar längre bak i tiden. Den nuvarande tjänsten (Fråga AF/AKA) är begränsad till innevarande och föregående år, vilket inte alltid räcker. Försäkringskassan arbetar därför med att ansluta sig till tjänsten Säker Digital Kommunikation (SDK)¹²⁵ för att möjliggöra mer flexibla förfrågningar när den ordinarie tjänsten inte räcker till.

Det finns även ett utbrett önskemål i handläggningen av SGI om bättre tillgång till information om studier, särskilt för individer som studerar utan studiemedel. För dessa ärenden saknas i dag en komplett digital källa. Försäkringskassan har internt diskuterat möjligheten att hämta uppgifter från Ladok¹²⁶, men frågan har låg prioritet eftersom det gäller få ärenden och Ladok inte ger en fullständig bild.¹²⁷

¹²⁵ SDK är en förvaltningsgemensam tjänst som tillhandahålls av Myndigheten för digital förvaltning (DIGG) och som möjliggör säker överföring av känslig och sekretessbelagd information mellan offentliga aktörer (DIGG, "Säker digital kommunikation", hämtad 2026-03-12).

¹²⁶ Ladok är ett studieadministrativt stöd där studenters deltagande, resultat och examina inom högre utbildning dokumenteras. Vissa myndigheter får ta del av uppgifter direkt från Ladok, vilket regleras i förordningen (1993:1153) om redovisning av studier med mera vid universitet och högskolor.

¹²⁷ Behov av förbättrad informationsöverföring om arbetslösa och studerande uttrycks i merparten av intervjuer med handläggare inom de olika förmåner som ingår i granskningen, och pågående åtgärder framgår av skriftligt svar från verksamhetsutvecklare inom SGI på Försäkringskassan, 2025-09-29.

4 Försäkringskassans styrning och organisering av verksamheten kring SGI

I detta kapitel redovisas Riksrevisionens huvudsakliga iakttagelser för delfråga 2: Har Försäkringskassan styrt och organiserat verksamheten på ett sätt som bidrar till att processen efterlevs på ett effektivt sätt?

4.1 Våra iakttagelser i korthet

Granskningen visar att otydlig ansvarsfördelning inom Försäkringskassan försvårar en effektiv hantering och myndighetsgemensam efterlevnad av SGI-processen.

Våra huvudsakliga iakttagelser är följande:

- En konsekvens av otydlig ansvarsfördelning är att det saknas en heltäckande uppföljning av kvalitet och produktivitet när det gäller SGI-beslut.
- Försäkringskassan har behövt förhålla sig till både externa och interna prövningar såsom pandemin och ansträngt budgetläge, och har gjort stora avsteg från SGI-processen. Avstegen har oftast föregåtts av en konsekvensanalys men uppföljningar av konsekvenserna baseras på osäkert underlag.

4.2 Försäkringskassans ansvarsfördelning för hanteringen av SGI är otydlig

Det bör finnas en tydlig ansvarsfördelning mellan olika delar av verksamheten som rör hanteringen av SGI.

Granskningen visar att handläggningen av SGI sker i flera olika delar av Försäkringskassan, och att delar av hanteringen sker centraliserat. Ansvarsfördelningen är dock otydlig och det saknas ett uttalat myndighetsövergripande ansvar för hanteringen av SGI.

4.2.1 SGI hanteras i många delar av Försäkringskassan och handläggningen är delvis centraliserad

Sjukpenninggrundande inkomst ligger till grund för ersättningar från flera förmåner. Därför är det många medarbetare i olika delar av Försäkringskassan runtom i landet som helt eller delvis arbetar med SGI. Mängden ärenden skiljer sig åt mellan avdelningarna, men det är avdelningen för gemensamma försäkringsfrågor som är huvudansvarig för SGI. Dessutom handläggs SGI av särskilda funktioner i kontroll- och omprövningsärenden. Vid sidan av handläggare hanteras SGI även av andra

yrkesroller såsom specialister, jurister, verksamhetsutvecklare och it-specialister som stödjer, granskar och bidrar till att utveckla systemet och verksamheten.¹²⁸

Granskningen visar att Försäkringskassan har valt olika lösningar för handläggningen av SGI beroende på avdelning. Huvudregeln är att varje försäkringsavdelning ansvarar för SGI-ärenden som hör till deras förmånsärenden, men avdelningen för gemensamma försäkringsfrågor hanterar vissa typer av SGI-ärenden beroende på vilken förmån som är aktuell.

Avdelningen för sjukförsäkring lämnade den 1 februari 2023 över merparten¹²⁹ av sin SGI-hantering för centraliserad handläggning till avdelningen för gemensamma försäkringsfrågor.¹³⁰

Avdelningen för barn och familj handlägger SGI i samband med prövning av rätt till tillfällig föräldrapenning och föräldrapenning, med undantag för särskilt utredningskrävande ärenden (och den mindre förmånen graviditetspenning som inte omfattas av denna granskning). Ungefär 850 medarbetare på avdelningen arbetar därför med både SGI och sina förmåner.¹³¹ Eftersom föräldrapenning och tillfällig föräldrapenning är stora förmåner hanterar avdelningen för barn och familj cirka 60 procent av alla manuella SGI-beslut, och SGI utgör en betydande del av handläggningen på denna avdelning.¹³²

Avdelningen för nationell tandvård, internationell vård och arbetsmarknadsstöd hanterar SGI inom ramen för handläggning av dagpenning för tjänstgöring inom totalförsvaret med undantag för särskilt utredningskrävande ärenden.

Avdelningen för funktionsnedsättning och varaktigt nedsatt arbetsförmåga handlägger också SGI-ärenden, men ingår inte i granskningen.

4.2.2 Avdelningen för gemensamma försäkringsfrågor är i praktiken huvudansvarig för SGI men det framgår inte av arbetsordningen

Avdelningen för gemensamma försäkringsfrågor, där även verksamhetsområdet för SGI och arbetsgivarförmåner ingår, är huvudansvarig för hanteringen av SGI. Handläggningen av SGI är organiserad i tre områden (Syd, Väst och Öst).

¹²⁸ De avdelningar och områden som ingår i granskningen är avdelningen för gemensamma försäkringsfrågor, avdelningen för barn och familj, avdelningen för nationell tandvård, internationell vård och arbetsmarknadsstöd (försvarsförmåner), verksamhetsområde SGI och arbetsgivarförmåner, verksamhetsområde kontroll samt verksamhetsområde försäkringstillhörighet och omprövning.

¹²⁹ En liten grupp handläggare på avdelningen för sjukförsäkring ansvarar fortfarande för SGI i samband med handläggningen av sjukförmåner för sjömän. Se Försäkringskassan, *Uppdaterad kvalitetsanalys sjukpenninggrundande inkomst (SGI) för perioden 2024-09-01 – 2025-08-31*, s. 4.

¹³⁰ Överföringen var en del av en större överföring av flera verksamheter från avdelningen för sjukförsäkring i syfte att renodla avdelningens uppdrag, och genom det stärka utvecklingen och arbetet inom avdelningens kärnförmåner. Se Försäkringskassan, *Kvalitetsanalys för sjukpenning avseende perioden 2022-09-01 – 2023-08-31*, 2023.

¹³¹ Försäkringskassan, *Uppdaterad kvalitetsanalys sjukpenninggrundande inkomst (SGI) för perioden 2024-09-01 – 2025-08-31*.

¹³² Försäkringskassan, *Uppdaterad kvalitetsanalys sjukpenninggrundande inkomst (SGI) för perioden 2024-09-01 – 2025-08-31*, s. 10.

Handläggningen stöds av en handfull specialister inom varje område, en handfull verksamhetsutvecklare, en controller, ett tjugotal enhetschefer och en områdeschef.¹³³ Runt 320 medarbetare handlägger SGI.¹³⁴ Utöver ansvaret för handläggningen av alla vanliga SGI-ärenden inom sjukpenning (utom SGI för sjömän) och handläggning av mer utredningskrävande SGI-ärenden för alla förmåner, har avdelningen för gemensamma försäkringsfrågor även ansvaret för hantering av SGI utan förmån.¹³⁵

Ansvaret för utveckling av SGI hör också till avdelningen för gemensamma försäkringsfrågor och verksamhetsområdet för SGI och arbetsgivarförmåner. Av hävd ansvarar avdelningen även för att ta fram vägledningar, processbeskrivningar och metodstöd för SGI.¹³⁶ Det rättsliga stödet inom SGI ingår också i avdelningens ansvar och specialisterna har ett uppdrag att stödja specialister på andra avdelningar.

Granskningen visar att ansvaret för den myndighetsgemensamma styrningen och uppföljningen av SGI inte är utpekad i något styrande dokument hos Försäkringskassan, men att avdelningen i praktiken även hanterar frågor som rör information, kontakter och it-utveckling.¹³⁷ Försäkringskassans ansvarsfördelning för handläggning av SGI framgår endast i begränsad omfattning av myndighetens arbetsordning och efterföljande styrning. Ansvaret för förvaltningen av SGI framgår inte alls.¹³⁸

4.2.3 Organisationen av SGI har både styrkor och svagheter

Riksrevisionen konstaterar att den nuvarande organiseringen av SGI innebär både styrkor och svagheter när det gäller effektivitet.

Det kan exempelvis vara effektivt att samla mer utredningskrävande SGI-ärenden till avdelningen för gemensamma försäkringsfrågor som består av medarbetare som är specialiserade på SGI och utbildas för att kunna hantera alla ärendeslag inom sitt ansvarsområde.¹³⁹

¹³³ Försäkringskassan, *Verksamhetsplan 2024–2026, uppdatering inför 2025, Verksamhetsområde SGI och arbetsgivarförmåner, avdelningen för gemensamma försäkringsfrågor*. Av planen framgår att det pågår ett arbete med att se över yrkesrollerna inom SGI-handläggningen och genomföra utbildningar inför kommande förändringar inom verksamhetsområdet och införandet av nya handläggningssystem.

¹³⁴ Försäkringskassan, *Uppdaterad kvalitetsanalys sjukpenninggrundande inkomst (SGI) för perioden 2024-09-01 – 2025-08-31, 2025*, s. 5.

¹³⁵ Försäkringskassan, *Gränssnitt inom SGI, 2025*; Försäkringskassan, *Uppdaterad kvalitetsanalys sjukpenninggrundande inkomst (SGI) för perioden 2024-09-01 – 2025-08-31, 2025*.

¹³⁶ Ansvaret för framtagandet av dessa styr- och stöddokument finns inte uttryckt i Försäkringskassans arbetsordning.

¹³⁷ Försäkringskassan, *Uppdaterad kvalitetsanalys sjukpenninggrundande inkomst (SGI) för perioden 2024-09-01 – 2025-08-31, 2025*.

¹³⁸ Försäkringskassans internrevision har tidigare uppmärksammat detta i en rapport om Försäkringskassans förvaltning av sjukpenninggrundande inkomst. Internrevisionens arbete genomfördes under perioden oktober 2024-februari 2025 och syftade till att undersöka om verksamheten efterlever myndighetens beslutade interna styrning och kontroll i hanteringen av SGI och om den har avsedd effekt. Se Försäkringskassan, *Internrevisionsrapport om SGI, 2024*.

¹³⁹ Gruppintervju med handläggare inom SGI sjukpenning, gemensamma försäkringsfrågor på Försäkringskassan, 2025-08-26.

Det kan även finnas effektivitetsvinster med att övriga SGI-ärenden handläggs i närhet till förmånsprocessen på det sätt som, med undantag för avdelningen för sjukförsäkring, sker på övriga försäkringsavdelningar. I våra intervjuer lyfter handläggare att grundkunskaper om SGI och handläggning av SGI i anslutning till handläggning av sin förmån kan bidra till en bättre förståelse för den egna förmånen. Det kan också uppstå synergieffekter eftersom SGI-utredningarna ofta är en bra källa till information när de handlägger sina förmånsärenden.¹⁴⁰

En svaghet med den spridda hanteringen av SGI över olika försäkringsavdelningar är att det är svårt att nå ut med styrningen och säkerställa kompetens hos alla handläggare, vilket innebär risk för variationer i efterlevnad av SGI-processen. Försäkringskassans interna uppföljning av hur avdelningen för barn och familj efterlever SGI-processen visar exempelvis att drygt hälften av de granskade ärendena inte hade handlagts enligt processen. Denna uppföljande granskning genomfördes 2025 av avdelningen för gemensamma försäkringsfrågor och pekade ut både större och mindre avvikelser. Det handlade exempelvis om att moment utfördes i fel ordningsföljd, att kontakterna med de försäkrade var för få, att det fanns brister i kontrollen av ny årsarbetstid och att beslut om SGI fattades på otillräckliga underlag. Helhetsbilden från uppföljningen var att den manuella hanteringen av SGI-beslut på den granskade avdelningen var bristfällig.¹⁴¹

Avdelningen för gemensamma försäkringsfrågor har inte något formellt ansvar för förvaltningen av SGI. Som en följd av det saknar de möjlighet att ställa krav på de andra avdelningarnas arbete med kvalitet och uppföljning av handläggning. Varken handläggningstider eller produktivitet följs på myndighetsövergripande nivå när det gäller SGI, utan redogörelser för siffror i månadsuppföljningar och kvalitetsanalyser avser i regel enbart handläggningen av SGI på avdelningen för gemensamma försäkringsfrågor. När avdelningen upprättar sina årliga kvalitetsanalyser för SGI kan de därför endast redogöra för kvaliteten i den handläggning som sker i den egna verksamheten.¹⁴²

Intervjuade handläggare inom dagpenning för tjänstgöring vid totalförsvaret uttrycker att de ofta "glöms bort" i både utvecklingsarbete och intern kommunikation gällande SGI. De beskriver också begränsade möjligheter att få stöd från kollegor i andra delar av organisationen vid handläggning av SGI.¹⁴³ Det finns vidare en teknisk brist som innebär att förmånens it-system inte tar hänsyn till inkommen anmälan om ändrad inkomst, vilket kan medföra att maskinella beslut om utbetalning av dagpenning automatiskt sker på äldre uppgifter.¹⁴⁴

¹⁴⁰ Gruppintervju med handläggare på tillfällig föräldrapenning på Försäkringskassan, 2025-08-20.

¹⁴¹ Uppföljningen av efterlevnaden av SGI-processen gjordes i form av en aktgranskning av 389 ärenden för anställda som var handlagda på Avdelningen för barn och familj under maj-augusti 2025.

¹⁴² Försäkringskassan, *Internrevisionsrapport om SGI*, 2024.

¹⁴³ Gruppintervju med handläggare försvarsförmåner på Försäkringskassan, 2025-08-29.

¹⁴⁴ Försäkringskassan, *Kvalitets-PM för 2024: dagpenning och familjebidrag till totalförsvarspliktiga* och gruppintervju med handläggare försvarsförmåner på Försäkringskassan, 2025-08-29.

Det finns en medvetenhet om problematiken hos myndigheten. Av våra intervjuer framgår att arbetet med att säkerställa processefterlevnad är utmanande, för både avdelningen för gemensamma försäkringsfrågor och försäkringsavdelningarna. Utmaningarna består enligt Försäkringskassan bland annat i att åstadkomma en bra dialog och ett gott samarbete som leder till godtagbara prioriteringar mellan berörda avdelningar. En annan utmaning som lyfts under intervjuerna är att det är svårt att följa upp ett verksamhetsområde utan att ansvaret finns tydligt utpekat och beskrivet i styrande dokument.¹⁴⁵

En annan iakttagelse, som också lyfts av medarbetare med mer strategiska uppgifter, är av praktisk natur. Med hänsyn till att SGI-handläggningen omfattar så stora volymer av ärendehantering, skulle en organisation där all SGI-handläggning koncentreras till en avdelning bli enormt stor. Ansvarig chef för SGI framhåller att all *handläggning* av SGI inte nödvändigtvis behöver ske på ett ställe i organisationen även om det övergripande ansvaret organisatoriskt samlas på en plats.¹⁴⁶

4.2.4 Frågan om att förtydliga det myndighetsövergripande ansvaret för SGI har lyfts under lång tid utan lösning

Det är alltid en utmaning för en organisation att styra tvärgående frågor såsom SGI, och granskningen visar att det finns både luckor och otydligheter i fördelningen av ansvaret för SGI. Avdelningen för gemensamma försäkringsfrågor har i redogörelser för sin interna styrning och kontroll i flera år lyft att avdelningens horisontella ansvar behöver beskrivas i arbetsordningen alternativt tydliggöras och förankras i organisationen.¹⁴⁷

Inför revideringen av den arbetsordning som beslutades i december 2025 tog avdelningen för gemensamma försäkringsfrågor initiativ till förslag på reviderad text i arbetsordningen som även inkluderar SGI. Avdelningen föreslog bland annat att de skulle ansvara för hur arbetet med bedömning i handläggningen ska utformas, vilka kontroller i handläggningen som ska göras, hur Försäkringskassan ska hantera impulser från andra myndigheter och hur utveckling av digitala verktyg ska utformas. Avdelningen skulle vidare enligt förslaget få besluta om de styrande och stödjande dokument som behövs för att utöva detta ansvar samt besluta om avsteg. Då många synpunkter på förslaget framfördes från andra berörda delar av organisationen blev lösningen att den föreslagna revideringen av arbetsordningen inte genomfördes.¹⁴⁸

¹⁴⁵ Intervju med verksamhetsområdeschef SGI på Försäkringskassan, 2025-09-25.

¹⁴⁶ Intervju med verksamhetsområdeschef SGI på Försäkringskassan, 2025-09-25.

¹⁴⁷ Se årligt återkommande redogörelser för intern styrning och kontroll (ISK-intyg) från chefen för avdelningen för gemensamma försäkringsfrågor för 2023–2025.

¹⁴⁸ Försäkringskassan, *Generaldirektörens arbetsordning för Försäkringskassan*, ändringsdatum 2025-12-15; Internt e-postmeddelande på Försäkringskassan med redogörelse för beredningsprocessen och skäl till att förslaget inte kunde införlivas i arbetsordningen, daterat 2025-11-19.

4.3 Otydlig styrning öppnar upp för bristande efterlevnad av SGI-processen

Styrning och stöd bör vara utformade så att SGI-processen kan efterlevas i praktiken och därigenom skapa förutsättningar för en enhetlig tillämpning med god kvalitet.

Granskningen indikerar att Försäkringskassans styr- och stöddokument för att handlägga SGI är användbara och behovsanpassade, vilket skapar en gemensam grund för handläggarna. Ett svårtillgängligt format på beskrivningen av SGI-processen gör dock att vissa handläggare i delar av organisationen väljer andra kanaler för informationsinhämtning, vilket medför en risk för oavsiktliga avsteg från gällande rutiner. Granskningen visar vidare att det förekommer att Försäkringskassan gör avsiktliga avsteg från SGI-processen avseende enskilda förmåner.

4.3.1 Styr- och stöddokument för SGI beskrivs av handläggarna som användbara och behovsanpassade

Några centrala styrdokument för handläggningen av SGI är Försäkringskassans vägledning¹⁴⁹ och processbeskrivning. De kompletteras i sin tur av stöd från specialister och stödjande verktyg, exempelvis stöd i bedömningen av SGI-skydd.

Vägledningen för SGI och årsarbetstid är ett stöd för handläggare i deras ärendehantering. Den beskriver de regler i SFB samt de förordningar, föreskrifter, allmänna råd, rättsliga ställningstaganden och domstolsavgöranden som gäller för SGI och årsarbetstid. Vägledningen samlar all relevant information på området och är indelad i tillämpnings- och metodavsnitt.

Av våra intervjuer med handläggare framgår att vägledningen, och i förekommande fall verktyget för bedömningen av SGI-skydd¹⁵⁰, upplevs som användbara och behovsanpassade. Verktyget för SGI-skydd fick visserligen en trög start men har enligt intervjuade handläggare förbättrats efterhand. Av intervjuerna framgår vidare att specialisternas stöd till handläggarna vid uppdateringar av information och svåra frågor fyller en viktig funktion i den vardagliga handläggningen.¹⁵¹

¹⁴⁹ Försäkringskassan, *Sjukpenninggrundande inkomst och årsarbetstid*, 2024.

¹⁵⁰ SGI-skyddsverktyget lanserades våren 2024 i ärendehanteringssystemet (ÄHS) och ska användas i alla ärenden där en SGI-skyddsutredning behöver göras. Intern försäkringskontroll granskade 2025 ett par hundra sådana ärenden, och kontrollen visade att skyddsverktyget användes i drygt 75 procent av ärendena.

¹⁵¹ Se exempelvis gruppintervju med handläggare och specialist inom föräldrapenning på Försäkringskassan, 2025-08-19; gruppintervju med handläggare inom SGI sjukpenning, gemensamma försäkringsfrågor på Försäkringskassan, 2025-08-26.

4.3.2 Svårtillgängligt format för processbeskrivningen medför risk för variationer i efterlevnad av SGI-processen

SGI-processen beskriver hur handläggningen av SGI är differentierad mellan manuell handläggning och de steg som it-systemet gör automatiskt. Processen ska styra det dagliga arbetet med SGI. Kopplat till processmodellen för SGI finns en beskrivningstext som tydliggör innehållet.¹⁵²

Den nuvarande processmodellen för SGI innebär att handläggaren klickar sig fram mellan olika moment för att exempelvis ta reda på nästa steg i handläggningen eller få svar på en fråga, jämfört med tidigare processbeskrivningar som var mer textbaserade.¹⁵³ Våra intervjuer tyder på att delar av organisationen har haft svårt att ta till sig det nya formatet och att dessa handläggare upplever att processbeskrivningen är svårtillgänglig. Alla handläggare tycks initialt inte heller ha fått en genomgång av den reviderade processen vilket kan ha försvårat implementeringen. En av de intervjuade uttrycker att en handläggare i princip måste kunna hela SGI-processen för att kunna använda processbeskrivningen utan att tappa bort sig. Det har medfört att vissa handläggare undviker att använda processbeskrivningen. De handläggare som väljer bort detta stöd har förstås möjlighet att rådfråga kollegor eller be om hjälp från annat håll, vilket de också har framhållit under intervjuerna.¹⁵⁴

I dessa delar har vi uppfattat att kritiken i första hand inte riktas mot innehållet i SGI-processen i sig, utan att det är *formatet* på processbeskrivningen som både kan vara svårt att förstå och tidskrävande att arbeta med. Eftersom konstruktionen av Försäkringskassans processbeskrivningar är myndighetsgemensam styrs formatet inte av avdelningen för gemensamma försäkringsfrågor, utan ansvariga för SGI svarar endast för *innehållet* i SGI-processen.¹⁵⁵

Mot bakgrund av att processbeskrivningen för SGI uppdateras frekvent konstaterar Riksrevisionen att de delar av organisationen som inte använder processen i sitt dagliga arbete riskerar att följa rutiner och instruktioner som inte längre är aktuella. Försäkringskassans egen uppföljning visar dessutom att följsamheten när det gäller SGI-processen är låg i vissa delar av organisationen (se avsnitt 4.2.2).

4.3.3 Kontrollerna avviker från SGI-processen vid prövning av rätten till dagpenning för tjänstgöring vid totalförsvaret

Ansvarig avdelning för handläggning av dagpenning för tjänstgöring vid totalförsvaret har valt att använda en strängare kontrollgräns för när ett nytt

¹⁵² Försäkringskassan, *Sjukpenninggrundande inkomst (SGI)*, 2025.

¹⁵³ Det nya formatet på processbeskrivningen togs fram under 2024–2025.

¹⁵⁴ Se exempelvis intervju med specialister inom föräldrapenning och tillfällig föräldrapenning, barn och familj på Försäkringskassan, 2025-04-02; gruppintervju med handläggare och specialist inom föräldrapenning på Försäkringskassan, 2025-08-19; gruppintervju nr 1 med handläggare inom SGI sjukpenning, gemensamma försäkringsfrågor på Försäkringskassan, 2025-08-26; gruppintervju nr 2 med handläggare inom SGI sjukpenning, gemensamma försäkringsfrågor på Försäkringskassan, 2025-08-26.

¹⁵⁵ Intervju med verksamhetsområdeschef SGI på Försäkringskassan, 2025-09-24.

SGI-ärende ska startas än vad som gäller i övriga organisationen. En tidigare SGI som fastställts av Försäkringskassan i dessa ärenden får alltså inte vara lika gammal som inom andra förmåner innan en ny inkomstkontroll krävs. Denna hantering avviker från SGI-processen.¹⁵⁶ Avsteget motiveras av att dagpenningen har en särskild karaktär och att strängare kontroller är nödvändiga för att minska risken för felaktiga utbetalningar.¹⁵⁷

Dagpenning för tjänstgöring vid totalförsvaret skiljer sig från andra förmåner genom att individer inte själva ansöker om ersättningen. Försäkringskassan prövar i stället rätten till dagpenningen utifrån aviseringar från Försvarmakten eller annan aktör där tjänstgöring utförts. Dagpenningen ska baseras på SGI vid det tillfälle då tjänstgöringen började. En totalförsvarspliktig som är berättigad till dagpenning ska anmäla sin inkomst till Försäkringskassan före tjänstgöringen¹⁵⁸, men många gör inte det. Därför har Försäkringskassan utvecklat en ny e-tjänst. Det har ökat andelen individer som anmäler inkomst, men en betydande andel låter fortfarande bli att göra det.¹⁵⁹

Intervjuade handläggare inom dagpenning för tjänstgöring vid totalförsvaret anser att den kortare tidsgränsen för när ett nytt SGI-ärende ska startas är rimlig eftersom inkomsten ofta ändras. De är kritiska till att övriga delar av organisationen har en längre tidsgräns.¹⁶⁰

Konsekvensen av den strängare hanteringen är att många dagpenningärenden faller ut för manuell handläggning på grund av SGI, vilket gör SGI-utredningen till en tidskrävande del i en annars i hög grad automatiserad förmån.¹⁶¹ En annan följd av den avvikande hanteringen är att fler personer får sin tidigare SGI "nollad" när de inte medverkar i utredningen, och andelen beslut där SGI fastställs till noll kronor är högre än på andra avdelningar.¹⁶² I våra intervjuer framkommer att denna hantering skapar merarbete i andra delar av organisationen.¹⁶³ Försäkringskassan har under granskningsperioden genomfört en rättsutredning gällande hanteringen av SGI vid handläggning av dagpenning för tjänstgöring vid totalförsvaret. Vid tidpunkten för

¹⁵⁶ Jmf Försäkringskassan, *Sjukpenninggrundande inkomst (SGI) 2007:19*, version 6.0, avsnitt 2.1.1.

¹⁵⁷ Gruppintervju verksamhetsutvecklare och rättsligt stöd för försvarsförmåner på Försäkringskassan, 2025-04-04.

¹⁵⁸ 11 kap. 3 § förordningen om förmåner till totalförsvarspliktiga.

¹⁵⁹ Intervjuad verksamhetsutvecklare inom försvarsförmånerna skattar att cirka 10 procent fler ärenden kan hanteras maskinellt på grund av att den enskilde uppdaterat sin SGI jämfört med innan e-tjänsten fanns men att 40–50 procent av ärendena fortsatt faller ut för manuell handläggning, oftast på grund av att SGI:n är inaktuell och måste kontrolleras (Gruppintervju verksamhetsutvecklare och rättsligt stöd för försvarsförmåner på Försäkringskassan, 2025-04-04).

¹⁶⁰ Gruppintervju med handläggare försvarsförmåner på Försäkringskassan, 2025-08-29.

¹⁶¹ Gruppintervju verksamhetsutvecklare och rättsligt stöd för försvarsförmåner på Försäkringskassan, 2025-04-04; Försäkringskassan, *Kvalitets-PM för 2024: dagpenning och familjebidrag till totalförsvarspliktiga*, 2024.

¹⁶² Försäkringskassan, *Internrevisionsrapport om SGI*, 2024.

¹⁶³ Gruppintervju verksamhetsutvecklare och rättsligt stöd för försvarsförmåner på Försäkringskassan, 2025-04-04; gruppintervju omprövare på Försäkringskassan, 2025-08-28.

denna granskning hade Försäkringskassan dock ännu inte beslutat om någon förändring av SGI-hanteringen inom dagpenningen.¹⁶⁴

Försäkringskassan har bedömt att de skulle få mycket svårt att hantera en ökad inströmning av ärenden som rör försvarsförmåner vid hemvärnsberedskap eller höjd beredskap, bland annat med hänvisning till just kravet på SGI-beräkning. Försäkringskassan anser att det behövs en översyn av regelverket för försvarsförmånerna. Försäkringskassan vill vidare att regeringen överväger ett ansökningsförfarande för dagpenning samt undantagsregler som möjliggör förenklade SGI-regler eller frikopplar dagpenningen från SGI.¹⁶⁵

4.4 Helhetsbild saknas vid uppföljning av kvalitet och produktivitet i SGI-beslut

Det bör finnas systematisk uppföljning av kvaliteten och produktiviteten i handläggningen av SGI och resultatet av uppföljningen bör användas för att förbättra kvaliteten i handläggningen.

Granskningen visar att Försäkringskassan bedriver en systematisk uppföljning av kvaliteten i SGI-handläggningen. Resultatet av uppföljningen ligger till grund för förbättringsarbete och riktade insatser. Resultatet är dock inte heltäckande eftersom uppföljningen inte omfattar alla avdelningar. Avgränsningen gör att den samlade kvalitetsbilden blir ofullständig och att systematiska brister i handläggningen av SGI i delar av organisationen förblir osynliga. Det innebär i sin tur att förbättringsåtgärder riskerar att utebli.

4.4.1 Försäkringskassans uppföljningar av kvalitet inom SGI ligger till grund för förbättringsarbete och riktade insatser ...

Försäkringskassan följer upp kvalitet genom två huvudsakliga delar, kvalitetsanalyser för varje förmån¹⁶⁶ och kontrollstrukturer med årliga riskanalyser för att motverka felaktiga utbetalningar. Kvalitetsanalyser görs vart tredje år och revideras årligen för att identifiera förbättringsbehov och åtgärder. Kontrollstrukturer beskriver vilka kontroller som säkerställer korrekta beslut, och de används som underlag för de årliga riskanalyserna där risker värderas och åtgärder planeras.¹⁶⁷

¹⁶⁴ Försäkringskassan, *Rättsutredning – Sjukpenninggrundad inkomst och dagpenning till totalförsvarspliktiga, 2025*; Försäkringskassans svar på faktagranskning, 2026-05-06.

¹⁶⁵ Försäkringskassan, *Framställan om en utredning avseende försvarsförmånerna, 2023*.

¹⁶⁶ Här ingår även områden som inte är en förmån men som handläggs separat, till exempel SGI.

¹⁶⁷ Försäkringskassan, *Kontrollstrukturer och riskanalyser för felaktiga utbetalningar, 2024*; Försäkringskassan, *Kvalitetsanalys för förmån, 2024*.

Inom SGI finns, i enlighet med de myndighetsövergripande riktlinjerna, en uppdaterad kontrollstruktur samt riskanalys för felaktiga utbetalningar. Ansvarigt verksamhetsområde har också årligen tagit fram kvalitetsanalyser för SGI.¹⁶⁸ Flera olika kunskapsunderlag ligger till grund för Försäkringskassans bedömning av kvaliteten som redovisas i SGI:s kvalitetsuppföljningar. Resultatet används för förbättringsarbete och riktade insatser.

En central del är resultaten av SGI:s egen modell för kvalitetsutveckling och lärande (KVUL), som infördes inom SGI när den myndighetsgemensamma modellen för ärendeuppföljning (Väksten) slutade vara obligatorisk. KVUL är ett arbetssätt där kvaliteten följs upp genom riktade granskningar av SGI-ärenden två till tre gånger per år. Resultatet kompletteras med underlag från Försäkringskassans interna försäkringskontroll som gör både löpande kontroller och riktade kontroller av riskområden, inklusive maskinell hantering. Även statistik såsom automatiseringsgrad, handläggningstider, omprövningsutfall, domstolsavgöranden, handläggningstider och produktivitet i form av antal ärenden per årsarbetskraft följs upp och redovisas i kvalitetsanalysen.¹⁶⁹

4.4.2 ... men täcker inte all handläggning av SGI

Det är en brist att Försäkringskassans uppföljning av kvalitet och produktivitet i många delar bara avser handläggningen av SGI som sker hos Avdelningen för gemensamma försäkringsfrågor.¹⁷⁰ Uppföljningen av SGI-ärenden inom ramen för KVUL görs till exempel bara av SGI-ärenden som handläggs på denna avdelning. Trots att SGI-beslut inom föräldrapenning och tillfällig föräldrapenning utgör den största andelen av Försäkringskassans SGI-beslut görs inte någon motsvarande uppföljning av handläggning av SGI vid prövning av rätten till dessa förmåner (eller dagpenning för tjänstgöring vid totalförsvaret) sedan Väksten upphörde att vara obligatorisk. Även vad gäller produktivitet och handläggningstider redovisas enbart resultat från handläggning av SGI hos Avdelningen för gemensamma försäkringsfrågor.

Försäkringskassan redovisar inte heller kvalitet i SGI-handläggningen i de förmånsspecifika kvalitetsanalyserna för föräldrapenning, tillfällig föräldrapenning eller dagpenning för tjänstgöring vid totalförsvaret.¹⁷¹ Det sker inte heller någon

¹⁶⁸ Med undantag för 2020.

¹⁶⁹ Försäkringskassan, *Kvalitetsuppföljning inom SGI på GFS*, 2024.

¹⁷⁰ Vilket innebär handläggning av SGI vid prövning av rätt till sjukpenning och särskild utredningskrävande SGI.

¹⁷¹ SGI nämns oftast i förmånernas kvalitetsanalys som en bakgrundsfaktor som påverkar förmånshandläggningen, till exempel att förenklingar i SGI-handläggning lett till ökad produktivitet och effektivitet eller att behov av att utreda SGI är vanligaste orsaken att automatiserade ärenden faller ut för manuell handläggning. (Försäkringskassan, *En analys av kvaliteten inom familjebidrag och dagpenning vid tjänstgöring inom totalförsvaret*, 2023; Försäkringskassan, *Kvalitets-PM dagpenning och familjebidrag*, 2024; Försäkringskassan, *Kvalitetsanalyser för föräldrapenning 2020 – 2024*; Försäkringskassan, *Kvalitetsanalyser för tillfällig föräldrapenning 2020 – 2024*).

uppföljning av produktiviteten eller handläggningstiden när det gäller handläggningen av SGI separat inom dessa förmåner.¹⁷²

4.5 Försäkringskassan har gjort stora avsteg från SGI-processen på grund av både pandemin och ansträngt budgetläge

Beslut om avvikelser från processen bör föregås av en konsekvensanalys och en rimlig avvägning mellan kvalitet och resursåtgång.

Granskningen visar att Försäkringskassan under flera år har gjort återkommande avsteg från SGI-processen, vilket motiverats av behovet att förenkla handläggningen.¹⁷³ När pandemin slog till i början på 2020 utsattes Försäkringskassan för hårt tryck med högt inflöde av ärenden i kombination med resursbrist. Under pandemin, men även under tiden därefter då myndigheten haft ett ansträngt budgetläge och höga ärendebalanser, har Försäkringskassan återkommande beslutat om olika avsteg från SGI-processen. Försäkringskassan har i de flesta fall gjort en konsekvensanalys inför beslut om avstegen.

4.5.1 Höga ärendebalanser och långa handläggningstider har varit en återkommande utmaning för produktionen

En återkommande utmaning för Försäkringskassan har varit att ha rimliga handläggningstider vid hanteringen av SGI. Orsaker till problemen som Försäkringskassan hänvisat till är till exempel höga inflöden samt periodvis hög personalomsättning och minskad produktivitetstakt.¹⁷⁴ Detta har resulterat i att Försäkringskassan upprepade gånger har beslutat om förenklingar i handläggningen.

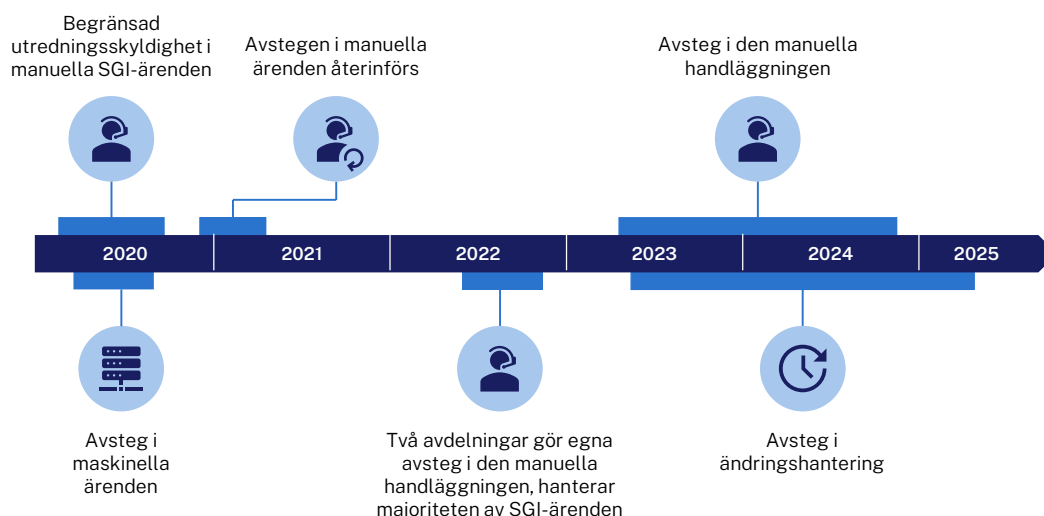
Den dokumentation som Riksrevisionen tagit del av visar att styrningen av avstegen har skett på olika nivåer hos Försäkringskassan och till synes ad hoc. Vissa avsteg har varit myndighetsgemensamma, medan andra beslut om avsteg från SGI-processen har gjorts på lägre nivå och ibland på skilda sätt mellan olika avdelningar. Avstegens innehåll har varierat över tid. På en övergripande nivå har handläggare ofta styrts mot att göra avsteg från SGI-processen som medfört att utredande moment och kontroller som normalt utförs har begränsats eller uteblivit.

¹⁷² Avdelningen för barn och familj som ansvarar för handläggning av handläggning av SGI vid ansökan om föräldrapenning och tillfällig föräldrapenning kan inte mäta SGI-produktivitet separat eftersom tidsredovisningen sker på förmån, inte SGI. Produktiviteten mäts därför för hela förmånsärendet, där SGI ingår. Däremot finns en schablonid för hur lång tid ett SGI-ärende beräknas ta som används för planering och resurssättning. (Svar från Försäkringskassan på skriftliga frågor via e-post 2025-10-10.)

¹⁷³ Redogörelsen för avstegen från SGI-processen och förenklingarna i handläggningen av SGI baseras på omfattande underlag som redovisas i referenslistan under rubriken *Försäkringskassans dokument om förenklingar i handläggningen av sig*; svar via e-post från Försäkringskassan, 2025-09-04.

¹⁷⁴ Försäkringskassans kvalitetsanalyser inom SGI 2021–2024.

Figur 3 Tidslinje över avstegen från SGI-processen



Anm.: Perioder markerade med ljusblå färg avser perioder med någon form av avsteg från ordinarie process.
Källa: Riksrevisionens insamling av dokument från Försäkringskassan.

4.5.2 Avsteg från SGI-processen påbörjades under pandemin

Avstegen under pandemin har inneburit att Försäkringskassan i flera omgångar har vidtagit åtgärder för att förenkla handläggningen, i syfte att hålla i gång produktionen. Den försäkrades inkomstuppgifter har exempelvis godtagits utan att Försäkringskassan har utrett skillnader vid jämförelse med Skatteverkets uppgifter.¹⁷⁵ Ett annat exempel på förenklingar är att Försäkringskassan avstått från att rätta felaktiga SGI-beslut bakåt i tiden.

Under delar av 2020–2021 gjorde Försäkringskassan myndighetsgemensamma avsteg från SGI-processen och begränsade eller tog bort utredande moment i handläggningen i både manuella och maskinella ärenden. Det innebar bland annat att höjda inkomster periodvis skulle godtas utan kontroll om personen hade en tidigare fastställd SGI.¹⁷⁶ Avdelningen med huvudansvar för SGI blev under en period undantagen från den förenklade handläggningen eftersom de motsatte sig avsteg från SGI-processen.¹⁷⁷ Avstegen infördes även i maskinella ärenden. Det innebar att alla inkomstanmälningar godtogs, med undantag för anmälningar från arbetslösa.¹⁷⁸

Avdelningen för sjukförsäkring och avdelningen för barn och familj införde under 2022 egna avsteg i handläggning av SGI. Avstegen innebar att uppgifter om höjda inkomster skulle godtas om inga tydliga felindikatorer fanns. Dessa avdelningar ansvarade vid denna tidpunkt för handläggning av SGI för anställda som ansökt om

¹⁷⁵ Beräkningen av SGI bör grundas på en jämförelse med inkomstuppgifter som den försäkrade lämnat till Försäkringskassan och de inkomstuppgifter på individnivå som arbetsgivaren redovisat till Skatteverket. Se Riksförsäkringsverkets allmänna råd (2002:2) om sjukpenninggrundande inkomst och årsarbetstid, 2021. Det aktuella rådet till 25 kap. 6 § SFB gäller från 19 april 2021 (FKAR 2021:2).

¹⁷⁶ Avsteget gällde mars–september 2020.

¹⁷⁷ Undantaget från återinfört avsteg gällde december 2020–mars 2021.

¹⁷⁸ Avstegen gällde april–augusti 2020.

ersättning från förmånerna sjukpenning, föräldrapenning och tillfällig föräldrapenning, det vill säga huvuddelen av samtliga SGI-ärenden.¹⁷⁹

4.5.3 Avsteg från SGI-processen gjordes även efter pandemin på grund av ansträngt budgetläge

Med hänvisning till ansträngt budgetläge¹⁸⁰ fortsatte Försäkringskassan att införa nya myndighetsgemensamma avsteg från den manuella SGI-hantering även efter pandemin. Handläggaren skulle godta uppgifter om inkomster som en person lämnade om inget *uppenbart* talade emot uppgiften. Till skillnad från tidigare fanns en kontroll mot Skatteverket om det faktiskt fanns *någon* inkomst som var registrerad. Avstegen förlängdes i omgångar.¹⁸¹

Intervjusvar från handläggare och specialister ger en samstämmig bild av att förenklingarna¹⁸² i praktiken innebar att Försäkringskassan skulle godta en persons uppgifter om inkomst utan att utreda skillnader mot Skatteverket, även när avvikelserna var stora.¹⁸³ När Försäkringskassans interna försäkringskontroll granskade ärenden från 2023 fann de många ärenden där Försäkringskassan hade godtagit uppgifter om inkomster som avvek med över 40 procent jämfört med Skatteverkets uppgifter.¹⁸⁴

Av våra intervjuer framgår att handläggare upplevde att det var otillfredsställande att besluta om SGI som de kunde se sannolikt var fel. Samtidigt menar de att arbetsläget och det höga inflödet av ärenden gjorde att förenklingarna framstod som nödvändiga för att människor inte skulle stå utan ersättning.¹⁸⁵ Ansvarig chef för SGI framhåller att avstegen från SGI-processen var nödvändiga givet ärendevolymer, bristen på SGI-handläggare och de annars ohållbara handläggningstider som skulle ha uppstått. Han menar att beslutet innebar en rimlig riskavvägning mellan Försäkringskassans grunduppdrag att betala ut ersättningar och risken för felaktiga utbetalningar.¹⁸⁶

¹⁷⁹ Avstegen gällde juni/juli–oktober 2022.

¹⁸⁰ Av Försäkringskassans budgetunderlag 2025–2027 framgår att Försäkringskassans förvaltningsanslag i stort sett förblev oförändrat 2019–2021. Därefter har anslaget minskat med cirka 21 procent i 2023 års prismet. Under samma tid har kostnaderna ökat till följd av bland annat nya uppgifter och ökat ärendeflöde. Sammantaget bedömde Försäkringskassan att de saknar förutsättningar för att fortsätta bedriva verksamheten på nuvarande nivå och att myndighetens kapacitet måste skalas ned om inte betydande resurser tillförs verksamheten under de närmaste åren. Från och med halvårsskiftet 2023 behövde Försäkringskassan minska sina förvaltningskostnader. Först 2025 kunde Försäkringskassan genomföra över 3 000 rekryteringar med fokus på försäkringshandläggare och försäkringsutredare. Se Försäkringskassans årsredovisningar för åren 2024 och 2025.

¹⁸¹ Avstegen gällde maj 2023–oktober 2024.

¹⁸² Samtalen rörde oftast de senaste förenklingarna 2022–2024 som skedde på grund av budgetskalet.

¹⁸³ Till exempel gruppintervju med handläggare tillfällig föräldrapenning på Försäkringskassan, 2025-08-20; gruppintervju med handläggare tillfällig föräldrapenning på Försäkringskassan, 2025-08-21; gruppintervju 1 + 2 med handläggare SGI inom sjukpenning samt utredningskrävande SGI på Försäkringskassan, 2025-08-26; gruppintervju med omprövare SGI på Försäkringskassan, 2025-08-28, gruppintervju med handläggare försvarsförmåner på Försäkringskassan, 2025-08-29.

¹⁸⁴ Försäkringskassan, Intern försäkringskontroll, *Förenklad hantering – Sjukpenninggrundande inkomst*, 2024.

¹⁸⁵ Se till exempel gruppintervju 1 + 2 med handläggare SGI inom sjukpenning samt utredningskrävande SGI på Försäkringskassan; gruppintervju med handläggare tillfällig föräldrapenning på Försäkringskassan, 2025-08-21.

¹⁸⁶ Intervju med verksamhetsområdeschef för SGI på Försäkringskassan, 2025-09-24.

Vår egen analys av avstegen visar också att produktiviteten, i form av antal beslutade ärenden, var tydligt högre under perioderna med avsteg (se avsnitt 3.4 i bilaga 1).

Under 2023–2025 infördes en rutin som innebar att felaktiga SGI-beslut för arbetslösa och studerande som huvudregel inte ändras retroaktivt.¹⁸⁷ Rutinen motiverades av att bristfälliga utredningar av SGI-skydd under tidigare år kunde ha lett till fel, och att en retroaktiv rättning bedömdes vara resurskrävande samtidigt som felet ansågs ha begränsad betydelse framåt. Samtidigt hindrade rutinen inte att Försäkringskassan kunde ställa återkrav bakåt i tiden. Avdelningen för sjukförsäkringen förtydligade exempelvis att handläggare fortsatt skulle initiera återkrav av sjukpenning som grundas på felaktiga SGI-beslut även retroaktivt.

Under 2022–2024 ökade antalet omprövningar av SGI-beslut och andelen omprövningar som ledde till ändring i SGI-beslut¹⁸⁸, vilket Försäkringskassan beskriver delvis är en direkt följd av förenklingarna.¹⁸⁹

4.6 Avsteg har oftast föregåtts av en konsekvensanalys men uppföljningar av konsekvenserna baseras på osäkert underlag

Beslut om avsteg från SGI-processen har oftast fattats på verksamhetsområdes- eller avdelningsnivå, men har vanligen beretts inom den ansvariga avdelningen och i samverkan med andra avdelningar. De myndighetsgemensamma avstegen från slutet av perioden har dessutom föredragits för både Försäkringskassans generaldirektör och styrelsen. De underlag som Riksrevisionen tagit del av visar att Försäkringskassan i de flesta fall har gjort risk- och konsekvensanalyser innan avstegen har beslutats.¹⁹⁰

4.6.1 Försäkringskassan bedömde att avstegen skulle innebära en stark begränsning av utredningsskyldigheten

I underlag som rör pandemiperioden framgår att Försäkringskassan bedömde att åtgärderna skulle innebära en stark begränsning av utredningsskyldigheten och att det fanns risker för såväl statens budget som myndigheten själv, enskilda individer och arbetsgivare. Samtidigt ansåg Försäkringskassan att avstegen från ordinarie hantering av SGI var nödvändiga med tanke på den extraordinära situationen¹⁹¹ och

¹⁸⁷ Avstegen i ändringshanteringen av felaktiga SGI-beslut gällde från juni 2023 och framåt.

¹⁸⁸ Antal omprövningar av SGI var 2020: 6 216, 2021: 5 628, 2022: 4 106, 2023: 6 874, 2024: 9 411 och 2025: 4 675. Andel ärenden som ändras har hela tiden legat på en hög nivå och som högst 64 procent 2024 (statistik över antal omprövningar mottaget från Försäkringskassan 2025-09-12 via e-post samt svar från Försäkringskassans avdelning för ledningsstöd och analys via e-post överförd från omvärldsbevakning 2026-01-30).

¹⁸⁹ Svar från Försäkringskassans avdelning för ledningsstöd och analys via e-post överförd från omvärldsbevakning 2026-01-30.

¹⁹⁰ Enligt genomgång av underlag som redovisas i referenslistan under rubriken "Försäkringskassans dokument om förenklingar i handläggningen av SGI".

¹⁹¹ Inflödet av smittbärarpenning ökade också kraftigt under pandemin, från 2020 fram till 31 mars 2022, vilket tog ytterligare resurser i anspråk. Se Försäkringskassan, *Försäkringskassans årsredovisning 2021*, 2022, s. 79; Försäkringskassan, *Försäkringskassans årsredovisning 2022*, 2023, s. 74–75.

behovet av att snabbt kunna säkerställa ersättning till alla människor som behövde stanna hemma.¹⁹² Efter pandemin har Försäkringskassan främst motiverat avstegen från SGI-processen med att långa handläggningstider och växande ärendebalanser utgör en större risk för rättssäkerheten och för myndighetens uppdrag än de fel som avstegen skulle kunna orsaka.

4.6.2 Metodbrist kan ha inneburit missvisande resultat vid uppföljningar av konsekvenserna av avsteg från SGI-processen

Försäkringskassan har genomfört tre uppföljningar för att uppskatta konsekvenserna av avstegen från SGI-processen: en efterkontrollbaserad uppföljning 2020 och två dataanalytiska uppföljningar 2023 och 2024.¹⁹³ Samtliga tre bygger på statistiska skattningar snarare än direkta mätningar av fel. Resultaten från 2023 och 2024 avseende den senaste omgången med avsteg visade att risken för fel var låg, och de användes som underlag för att förlänga förenklingarna. Den första uppföljningen från 2023 uppskattade felandelen till cirka 2 procent. Den senare, baserad på en längre jämförelseperiod, visade en sannolikhet för fel på cirka 4 procent.

Riksrevisionen konstaterar att uppföljningarna innehåller en metodbrist som sannolikt innebär att effekterna av förenklingarna 2023/2024 har underskattats. Tanken hos Försäkringskassan var att jämföra avstegen med förenklad handläggning av SGI med perioder som antogs spegla normal handläggning, men som i efterhand visat sig innehålla förenklingar som försäkringsavdelningar införde redan 2022. Rapportförfattaren noterade stora variationer i materialet men kunde vid tidpunkten inte förklara dem.¹⁹⁴ Enligt svar från Försäkringskassan beror detta troligen på den oklara ansvarsfördelningen för SGI, vilket medfört att de som ansvarat för uppföljningen inte känt till hur handläggningen faktiskt genomförts på andra avdelningar.¹⁹⁵

¹⁹² Försäkringskassan, *Utredning av extraordinära åtgärder för SGI ärenden i samband med covid 19*, 2020.

¹⁹³ Försäkringskassan, *Uppföljning av särskild hantering av sjukpenninggrundande inkomst*, 2020; Försäkringskassan, *Uppföljning av förenklingar inom handläggning av SGI 2023 – 2024*, u.å. inkommen 2025-06-04.

¹⁹⁴ Försäkringskassan, *Uppföljning av förenklingar inom handläggning av SGI 2023 – 2024*, u.å. inkommen 2025-06-04, s. 16.

¹⁹⁵ Svar via e-post från Försäkringskassan, verksamhetsutvecklare SGI, 2025-09-29.

5 Slutsatser och rekommendationer

Riksrevisionens samlade bedömning är att Försäkringskassans hantering av SGI inte är fullt ut effektiv.

Försäkringskassans hantering av SGI har successivt effektiviserats och är i hög grad automatiserad. Trots dessa insatser visar granskningen att processen som helhet har flera effektivitetsbrister. Bland annat finns behov av att stärka kontrollerna ytterligare och tydliggöra det myndighetsövergripande ansvaret för styrning och uppföljning av SGI.

Mer långtgående effektiviseringar kräver enligt Riksrevisionens bedömning även åtgärder från regeringen i form av initiativ till förändring av regelverkets utformning.

5.1 Processen har effektiviserats men kontrollerna är inte alltid tillräckliga för att säkerställa träffsäkra beslut

Försäkringskassan har under senare år vidtagit flera åtgärder för att effektivisera SGI-hantering och stärka kvaliteten. Automatiseringen har ökat och kontrollerna har byggts ut. Det har sammantaget förbättrat förutsättningarna för en mer enhetlig och resurseffektiv handläggning. Riksrevisionens kvantitativa analys visar också att den beslutade SGI:n för anställda oftast stämmer relativt väl överens med individens aktuella löne- och anställningsvillkor. Riksrevisionen bedömer att Försäkringskassans tillämpning på en övergripande nivå bidrar till att de SGI-baserade förmånerna ersätter inkomstbortfall såsom avsett.

5.1.1 Otillräckliga kontroller gör att SGI-beslut inte alltid speglar den faktiska inkomsten tillräckligt väl

Riksrevisionen konstaterar samtidigt att Försäkringskassans kontroller inom SGI inte alltid är tillräckliga för att förhindra systematiska avvikelser i SGI-beslut i förhållande till personens faktiska inkomst. Granskningen visar att majoriteten av de automatiserade SGI-besluten endast föregås av begränsade kontroller. I de cirka 7,5 miljoner beslut som årligen baseras på tidigare fastställd SGI försämras träffsäkerheten tydligt ju äldre den senast fastställda SGI:n är, vilket innebär att ersättningen i många ärenden grundas på en för låg SGI. En förklaring till att SGI:n blir för låg är att personer ofta bekräftar att tidigare uppgifter gäller, även när inkomstförhållandena har förändrats. Detta bidrar till att inaktuella uppgifter kan ligga till grund för SGI-beslut och talar för att Försäkringskassan behöver stärka de förebyggande åtgärderna i ansökningskedet. Vissa systematiska avvikelser förekommer även när individer lämnat nya uppgifter vid deltidsarbete. För att minska risken för att personer som ansöker om förmåner bekräftar inaktuella eller uppgifter om inkomst, skulle en möjlig åtgärd kunna vara att öka e-tjänstens interaktion genom kontrollfrågor eller på annat sätt förbättra informationen.

5.1.2 Manuell och resurskrävande hantering som innebär risk för fel kvarstår i många ärenden

Även om majoriteten av SGI-besluten är automatiserade, handlägger Försäkringskassan fortfarande ett betydande antal ärenden manuellt. Dessa ärenden kan vara resurskrävande och innebära risker för fel som inte fångas i Riksrevisionens kvantitativa analys. Det gäller till exempel utredningar av SGI-skydd och årsarbetstid. Granskningen visar att inslag av regler för SGI som kräver särskilda utredningar, i kombination med att det saknas uppgifter som direkt kan läggas till grund för en SGI, begränsar förutsättningarna för ökad automatisering i många ärenden.

Granskningen indikerar att det trots detta finns utrymme för Försäkringskassan att uppnå vissa effektivitetsvinster inom ramen för det befintliga systemet. Det skulle bland annat kunna uppnås genom att öka andelen maskinella beslut i ärenden där ersättningar från Försäkringskassan ingår i inkomstunderlaget.

Riksrevisionen bedömer vidare att Försäkringskassan kan effektivisera hanteringen väsentligt genom att endast fastställa årsarbetstid i de ärenden där uppgiften har betydelse för den aktuella ersättningen. I de fall årsarbetstid faktiskt behöver fastställas finns å andra sidan behov av att förbättra träffsäkerheten. En tänkbar åtgärd är att Försäkringskassan utreder förutsättningarna för att använda uppgifter om genomsnittlig årsarbetstid för olika yrken eller branscher, i syfte att hjälpa personen att ange rätt årsarbetstid vid ansökan och därmed minska risken för fel beslut om årsarbetstid.

5.1.3 Försäkringskassan behöver beakta att inkomstuppgifter på individnivå från Skatteverket kan vara missvisande

Riksrevisionen bedömer att Försäkringskassans användning av inkomstuppgifterna på individnivå från Skatteverket för att kontrollera en persons uppgifter har bidragit till en mer resurseffektiv hantering än tidigare, då tillgång till dessa uppgifter saknades. Tillgången till Skatteverkets uppgifter skapar också bättre förutsättningar för Försäkringskassan att kontrollera de grundläggande villkoren för SGI.

Däremot visar granskningen att inkomstuppgifterna på individnivå från Skatteverket har begränsat värde för att beräkna *rätt nivå* på SGI. Riksrevisionen bedömer vidare att Försäkringskassan inte i tillräcklig utsträckning beaktar risken för att uppgifterna från Skatteverket kan vara missvisande, eller i vissa fall helt felaktiga, exempelvis till följd av organiserade brottsupplägg. Skatteverket har fått i uppdrag av regeringen att stärka kunskapen om arbetsgivardeklarationernas inkomstuppgifter på individnivå. Det är enligt Riksrevisionens mening viktigt att Försäkringskassan tar tillvara resultaten av detta arbete för att ytterligare stärka kvaliteten i SGI-besluten. Det kan exempelvis ske genom att i riskbedömningar och kontroller inom SGI omsätta den kunskap som Skatteverkets kunskapshöjande insatser kommer att generera.

5.2 Otydlig ansvarsfördelning hos Försäkringskassan begränsar möjligheten att effektivt styra och följa upp SGI-hanteringen

Riksrevisionen bedömer att avsaknaden av ett tydligt myndighetsövergripande ansvar för SGI innebär att Försäkringskassan inte har tillräckliga strukturella förutsättningar för att säkerställa en effektiv och enhetlig efterlevnad av SGI-processen.

En central slutsats är att Försäkringskassan saknar ett tydligt beskrivet och förankrat myndighetsövergripande ansvar för hanteringen av SGI. Handläggningen av SGI är fördelad på flera avdelningar, men ansvarsfördelningen för styrning, utveckling och uppföljning av SGI-hanteringen är inkomplett och delvis oklar. Det medför risk för att styrningen inte når ut till alla delar av organisationen och att SGI-processen inte tillämpas enhetligt. En konsekvens är att kvalitets- och produktivitetsuppföljningen är fragmenterad och hanteras på olika sätt, eller inte alls, inom organisationen. Det innebär också att myndigheten saknar en heltäckande bild av SGI-hanteringen och kvaliteten i SGI-besluten.

5.3 Återkommande förenklingar i handläggningen vid hög belastning visar att SGI-hanteringen är sårbar

Under pandemin tvingades Försäkringskassan att göra svåra avvägningar mellan produktivitet och kvalitet för att kunna fortsätta att betala ut ersättningar till allmänheten. Av granskningen framgår också att Försäkringskassan på grund av ansträngt budgetläge har gjort återkommande och omfattande avsteg från SGI-processen, alltså även efter pandemin. Syftet med avstegen var att förenkla SGI-handläggningen i lägen med högt inflöde, resursbrist och risk för ökade ärendebalanser.

På en övergripande nivå har handläggare styrts mot att göra avsteg från SGI-processen som medfört att utredande moment och kontroller som normalt utförs har begränsats eller uteblivit. Ur ett rättsligt perspektiv kan det vara svårt att avgöra när en myndighet frångår sitt utredningsansvar eftersom ansvaret alltid behöver anpassas till sin kontext. Riksrevisionen menar dock att det finns en risk för att förtroendet för socialförsäkringen skadas om det råder oklarheter kring i vilka (allvarliga) situationer som det är motiverat för en myndighet att avvika från hur de normalt betraktar sin utredningsskyldighet. En ordning där Försäkringskassan återkommande tänjer på gränserna för en myndighets utredningsskyldighet riskerar att inverka negativt på förtroendet för myndigheten och socialförsäkringssystemet i stort. Det gäller särskilt de avsteg från Försäkringskassans SGI-process med summariska utredningar som gjordes *efter* pandemin där Försäkringskassan angav ansträngt budgetläge som motiv för avvikande handläggningsrutiner.

Granskningen visar att de olika förenklingarna har fått flera negativa konsekvenser. Förenklingarna ökade risken för SGI-beslut som är baserade på oriktiga uppgifter

vilka sedan har kunnat kvarstå under lång tid. Antalet omprövningar ökade och många omprövningar har lett till ändringar. Samtidigt visar granskningen att SGI-hanteringen är sårbar vid ökade inflöden av ärenden och att befintliga brister förstärks vid belastningstoppar och pressade förhållanden.

5.4 Regelverkets utformning och stora ärendemängder är några bakomliggande orsaker som gör att SGI-hanteringen är resurskrävande

Riksrevisionen konstaterar att regelverket för SGI innebär att Försäkringskassan i många situationer behöver inhämta uppgifter, utreda en persons förhållanden och göra bedömningar som kan variera beroende på omständigheterna i det enskilda fallet. Det gäller till exempel vid prövning av SGI-skydd, fastställande av årsarbetstid och fastställande av SGI vid oregelbundna inkomster.

Tillsammans med de stora ärendemängderna, som motsvarar omkring 9 miljoner SGI-ärenden per år, är detta några bakomliggande orsaker som gör det utmanande för Försäkringskassan att hantera SGI på ett resurseffektivt sätt med god kvalitet. Det gäller särskilt vid kriser som leder till stora inflöden av ärenden och hög belastning. Det kan därför finnas behov av ett regelverk som möjliggör en enklare och mindre resurskrävande handläggning, både vid extraordinära och vid mer normala förhållanden.

Flera statliga utredningar har lyft fram att en övergång till att fastställa SGI utifrån historiska inkomster är ett sätt som har potential att effektivisera handläggningen. Effektivitetsvinsten skulle i så fall kunna uppnås genom minskat behov av manuella kontroller och utredningar. Att ta ställning till huruvida en övergång till så kallad historisk SGI skulle vara en effektiv åtgärd ligger utanför denna granskning. Granskningen visar dock att de historiska inkomstuppgifterna från Skatteverket ger begränsat stöd för en framåtsyftande SGI-bedömning. Det indikerar att ett nytt regelverk, där SGI fastställs med hjälp av inkomstuppgifter på individnivå från Skatteverket, skulle innebära en ny "logik" för hur inkomstbortfallet ersätts. Granskningen visar dessutom att inkomstuppgifterna på individnivå kan innehålla fel, till exempel orsakade av brottsupplägg, vilket är viktigt att ta hänsyn till vid eventuell regeländring. Valet av väg framåt handlar därför om en avvägning mellan administrativa effektivitetsvinster och i vilken utsträckning ersättningarna ska spegla det aktuella inkomstbortfallet.

5.5 Försäkringskassan kan stärka hanteringen, men för mer långtgående effektiviseringar krävs även åtgärder från regeringen

Riksrevisionen bedömer att de brister som framkommit kräver åtgärder från både regeringen och Försäkringskassan.

Försäkringskassan kan åtgärda flera brister i hanteringen av SGI, till exempel bristande kontroller, otydlig ansvarsfördelning och otillräcklig uppföljning, inom sitt nuvarande uppdrag. Det finns dock strukturella hinder som är kopplade till regelverkets utformning, det vill säga som rör regeringens ansvarsområde, och som Försäkringskassan inte själv kan åtgärda.

Riksrevisionen bedömer att det finns skäl att särskilt uppmärksamma behovet av ett regelverk som möjliggör en fungerande och hanterbar SGI-handläggning i fredstida krissituationer, vid krigsfara eller i krig. Regeringens uppdrag till Försäkringskassan och Pensionsmyndigheten att analysera behovet av nya regler vid fredstida kriser är ett viktigt initiativ som ligger i linje med våra iakttagelser. Samtidigt kvarstår behovet av en tydligare och mer konkret reglering av hur en förenklad SGI-handläggning ska kunna tillämpas i såväl fredstida krissituationer som vid krigsfara eller i krig. Utan en sådan reglering ökar risken för oklar tillämpning samt bristande rättslig kvalitet och effektivitet.

I övrigt konstaterar Riksrevisionen att det pågår ett arbete med att reformera regelverket för SGI. Inom ramen för detta arbete är det enligt Riksrevisionens bedömning viktigt att ta hänsyn till behovet av en enklare och mindre resurskrävande SGI-hantering även i mer normala situationer, i syfte att stärka systemets effektivitet över tid.

5.6 Rekommendationer

Riksrevisionen lämnar följande rekommendationer.

Till regeringen

- Utred hur regelverket i större utsträckning kan möjliggöra förenklade SGI-bestämmelser i fredstida krissituationer, vid krigsfara och i krig. Det bör särskilt klargöras i vilka situationer som de förenklade bestämmelserna får tillämpas.

Till Försäkringskassan

- Tydliggör ansvaret för den övergripande styrningen och uppföljningen av SGI inom myndigheten.
- Vidta åtgärder för att minska risken för att beslut om SGI och årsarbetstid baseras på inaktuella eller oriktiga uppgifter, till exempel genom att utveckla stödet till personen i ansökningsprocessen samt genom att stärka riskmedvetenheten i användningen av individuppgifter.
- Vidta åtgärder för att minska onödigt resurskrävande handläggning av SGI och årsarbetstid, till exempel genom att utveckla mer träffsäkra kontroller och genom att begränsa utredningar till de fall där uppgifterna är relevanta för beslutet om ersättningsnivå.

Referenslista

Författningar

Förordning (1993:1153) om redovisning av studier m.m. vid universitet och högskolor.

Förordning (1995:239) om förmåner till totalförsvarspliktiga.

Förordning (2000:1418) om tillämpningen av vissa skyddsbestämmelser för sjukpenninggrundande inkomst.

Förordning (2007:603) om intern styrning och kontroll.

Förordning (2009:1174) med instruktion för Försäkringskassan.

Förvaltningslag (2017:900).

Myndighetsförordning (2007:515).

Lag (1991:1488) om handläggning av vissa ersättningar till den som tjänstgör i totalförsvaret.

Lag (2022:856) om omställningsstudiestöd.

Skatteförfarandelag (2011:1244).

Socialförsäkringsbalk.

Domar

Högsta förvaltningsdomstolens dom den 9 januari 2024 i mål nr 6179–22, ”HFD 2024 ref. 2”.

Försäkringskassans rapporter samt styr-och stöddokument

Försäkringskassan, *Användarhandledning Förenklade e-tjänster*, 2024.

Försäkringskassan, *Användarhandledning Sjukpenninggrundande inkomst*, 2025.

Försäkringskassan, *Budgetunderlag 2025–2027*, diarienummer FK 2023/026727, 2024.

Försäkringskassan, *En analys av kvaliteten inom familjebidrag och dagpenning vid tjänstgöring inom totalförsvaret*, diarienummer FK 2023/033789, 2023.

Försäkringskassan, *Fastställande av sjukpenninggrundande inkomst (SGI)*, Försäkringskassans rättsliga ställningstagande 2018:07, diarienummer 009039–2018, 2018.

Försäkringskassan, *Fastställande av sjukpenninggrundande inkomst (SGI)*, Försäkringskassans rättsliga ställningstagande (2025:06), diarienummer FK 2025/019505, 2025.

Försäkringskassan, *Felaktiga utbetalningar av föräldrapenning*, PM 2023:3, 2023.

Försäkringskassan, *Felaktiga utbetalningar av sjukpenning*, PM 2023:2, 2023.

Försäkringskassan, *Felaktiga utbetalningar av tillfällig föräldrapenning*, PM 2023:6, 2023.

Försäkringskassan, *Framställan om en utredning avseende försvarsförmånerna*, diarienummer FK 2023/013399, 2023.

Försäkringskassan, *Framställan om en utredning avseende socialförsäkringen vid krig, krigsfara och allvarliga fredstida kriser*, diarienummer FK 2022/012527, 2022.

Försäkringskassan, *Framställan om en utredning avseende vissa undantagsbestämmelser inom socialförsäkringen vid extraordinära händelser i fredstid och höjs beredskap*, diarienummer FK 2023/014651, 2023.

Försäkringskassan, *Försäkringskassans årsredovisning 2021*, 2022.

Försäkringskassan, *Försäkringskassans årsredovisning 2022*, 2023.

Försäkringskassan, *Försäkringskassans årsredovisning 2023*, 2024.

Försäkringskassan, *Försäkringskassans årsredovisning 2024*, 2025.

Försäkringskassan, *Försäkringskassans årsredovisning 2025*, 2026.

Försäkringskassan, *Generaldirektörens arbetsordning för Försäkringskassan*, ändringsdatum 2025-12-15, diarienummer FK 2025/001961, version 14, 2025.

Försäkringskassan, *Gränssnitt inom SGI*, diarienummer FK 2025/000925, 2025.

Försäkringskassan, *Internrevisionsrapport om SGI*, 2024:4, 2025.

Försäkringskassan, *ISK-intyg 2023 från Avdelningen för gemensamma försäkringsfrågor*, Informationsmeddelande, IM 2023:066, 2023.

Försäkringskassan, *ISK-intyg 2024 från Avdelningen för gemensamma försäkringsfrågor*, Informationsmeddelande, IM 2024:042, 2024.

Försäkringskassan, *ISK-intyg 2025 från Avdelningen för gemensamma försäkringsfrågor*, diarienummer FK 2025/008319, 2025.

Försäkringskassan, *Kontrollstrukturer och riskanalyser för felaktiga utbetalningar*, diarienummer FK 2024/018592, 2024.

Försäkringskassan, *Kvalitetsanalys för förmån*, diarienummer FK 2024/010229, 2024.

Försäkringskassan, *Kvalitetsanalys för föräldrapenning avseende perioden 2019-09-01 – 2021-08-31*, diarienummer 2020/002805, 2020.

Försäkringskassan, *Kvalitetsanalys för föräldrapenning avseende perioden 2020-09-01 – 2021-08-31*, diarienummer 2022/001300, 2022.

Försäkringskassan, *Kvalitetsanalys för föräldrapenning avseende perioden 2021-09-01 – 2022-08-31*, diarienummer FK 2022/020160, 2022.

Försäkringskassan, *Kvalitetsanalys för föräldrapenning avseende perioden 2022-09-01 – 2023-08-31*, diarienummer 2023/033299, 2023.

Försäkringskassan, *Kvalitetsanalys för SGI avseende perioden 2022-09-01 – 2023-08-31*, diarienummer 2023/031365, 2023.

Försäkringskassan, *Kvalitetsanalys för sjukpenning avseende perioden 2022-09-01 – 2023-08-31*, diarienummer FK 2023/032264, 2023.

Försäkringskassan, *Kvalitets-PM för dagpenning och familjebidrag till totalförsvarspliktiga*, diarienummer FK 2024/019986, 2024.

Försäkringskassan, *Kvalitetsrapport Gemensamma försäkringsfrågor SU SGI, granskning av skyddsledjor för arbetslösa*, 2024.

Försäkringskassan, *Kvalitetsuppföljning inom SGI på GFS*, diarienummer FK 2023/037006, 2024.

Försäkringskassan, *Processbeskrivning Sjukpenninggrundande inkomst (SGI)*, 2007:19 version 6.0, 2025.

Försäkringskassan, *Rättsutredning – Sjukpenninggrundad inkomst och dagpenning till totalförsvarspliktiga*, 2025.

Försäkringskassan, *Sjukpenninggrundande inkomst. Granskning av beslut med låg årsarbetstid Uppföljande kontroll nr 7 Intern försäkringskontroll*, diarienummer FK 2025/014837, 2025.

Försäkringskassan, *Sjukpenninggrundande inkomst och semesterersättning, Försäkringskassans rättsliga ställningstagande 2021:11*, diarienummer FK 2021/003743, 2021.

Försäkringskassan, *Sjukpenninggrundande inkomst och årsarbetstid, Vägledning 2004:5*, version 17, diarienummer FK 2024/023498, 2024.

Försäkringskassan, *Socialförsäkringen i siffror 2024*, 2024.

Försäkringskassan, *Socialförsäkringen i siffror 2025*, 2025.

Försäkringskassan, *Svar på regeringsuppdrag. Rapport – Förslag till mindre regeländringar som kan minska felaktiga utbetalningar, göra det enklare för enskilda att göra rätt och effektivisera handläggningen inom socialförsäkringen*, diarienummer FK 2024/002299, 2025.

Försäkringskassan, *Svar på regeringsuppdrag. Rapport - Rätt från början och en återbetalningsverksamhet i balans*, diarienummer FK 2024/028035, 2024.

Försäkringskassan, *Uppdaterad kvalitetsanalys sjukpenninggrundande inkomst (SGI) för perioden 2023-09-01 – 2024-08-31*, 2024.

Försäkringskassan, *Uppdaterad kvalitetsanalys sjukpenninggrundande inkomst (SGI) för perioden 2024-09-01 – 2025-08-31*, FK 2025/020968, 2025.

Försäkringskassan, *Verksamhetsplan 2024–2026, Verksamhetsområde SGI och arbetsgivarförmåner, Avdelningen för gemensamma försäkringsfrågor*, diarienummer 2024/003015, 2025.

Försäkringskassan, *Vägledning Familjebidrag och dagpenning vid tjänstgöring i totalförsvaret 2002:14*, version 10, diarienummer 2025/028945, 2025.

Försäkringskassan, *Vägledning Sjukpenninggrundande inkomst och årsarbetstid*, 2004:5, version 17, diarienummer 2024/023498, 2024.

Försäkringskassan, *Årsrapport 2024, Avdelningen för gemensamma försäkringsfrågor från Intern försäkringskontroll*, 2024.

Riksförsäkringsverkets allmänna råd (2002:2) om sjukpenninggrundande inkomst och årsarbetstid, 2021.

Försäkringskassans dokument om förenklingar i handläggningen av SGI

Försäkringskassan, *Anpassad hantering av ändringar till följd av SGI-skyddsutredningar*, 2023.

Försäkringskassan, *Anpassad hantering av ändringar till följd av SGI-skyddsutredningar*, diarienummer FK2024/000630, 2024.

Försäkringskassan, *Anpassad hantering av ändringar till följd av SGI-skyddsutredningar*, diarienummer FK 2024/022818, 2024.

Försäkringskassan, *Behov av att förlänga den förenklade handläggningen vid utredning av sjukpenninggrundande inkomst*, 2023.

Försäkringskassan, *Behov av att förlänga den förenklade handläggningen vid utredning av sjukpenninggrundande inkomst*, 2024.

Försäkringskassan, *Behov av att införa en förenklad handläggning vid utredning av sjukpenninggrundande inkomst*, 2023.

Försäkringskassan, *Behov av att införa en förenklad handläggning vid utredning av sjukpenninggrundande inkomst – annat förvärvsarbete*, 2023.

Försäkringskassan, *Beslut om förenklad hantering inom sjukpenninggrundande inkomst*, diarienummer 2023/013972, 2023.

Försäkringskassan, *Beslut om förenklad hantering inom sjukpenninggrundande inkomst, diarienummer 2023/037063, 2023.*

Försäkringskassan, *Beslut om förenklad hantering inom sjukpenninggrundande inkomst – annat förvärvsarbete, diarienummer 2023/017161, 2023.*

Försäkringskassan, *Beslut om förenklad hantering inom sjukpenninggrundande inkomst, 2024.*

Försäkringskassan, *Beslut om införande av manuell särskild SGI-hantering, diarienummer FK 2020/005887, 2020.*

Försäkringskassan, *Beslut om tillfällig särskild hantering av SGI inom föräldraförsäkringsförmånerna GP, TFP och FP, diarienummer FK 2022/015517, 2022.*

Försäkringskassan, *Bevakning av SGI i särskilda fall, IM 2020:159, 2020.*

Försäkringskassan, *Förenklningarna inom SGI: Risker och effekter, 2024.*

Försäkringskassan, *Förenklningar SGI – förlängning till 31 oktober eller till automatiseringar är genomförda, 2024.*

Försäkringskassan, *Förtydliganden utifrån förändrad hantering på GF av ändringsbeslut om SGI, 2023.*

Försäkringskassan, *Förändrad hantering av ändringsbeslut till följd av SGI-skyddsutredningar, diarienummer FK 2023/013627, 2023.*

Försäkringskassan, *Förändringar i den maskinella hanteringen av ärenden inom sjukpenninggrundande inkomst (SGI), IM 2020:044, 2020.*

Försäkringskassan, *Hantering av ändringsbeslut i samband med utredning av SGI-skyddskedjor, 2025.*

Försäkringskassan, *Handläggning av sjukpenninggrundande inkomst från och med 4 oktober 2020, IM 2020:133, 2020.*

Försäkringskassan, *Information om förändrad hantering vid utredningar av SGI-skyddskedjor, diarienummer FK 2024/000630, 2024.*

Försäkringskassan, *Intern försäkringskontroll – Förenklad hantering: sjukpenninggrundande inkomst, diarienummer FK 2024/023150, 2024.*

Försäkringskassan, *Manuell särskild hantering av sjukpenninggrundande inkomst, IM 2020:186, 2020.*

Försäkringskassan, *Rekommendation och överväganden, 2024.*

Försäkringskassan, *Rutin för förändrad hantering av ändringsbeslut i samband med utredning av SGI-skyddskedjor, diarienummer FK 2024/000630, 2024.*

Försäkringskassan, *Rutin för förändrad hantering av ändringsbeslut i samband med utredning av SGI-skyddskedjor*, diarienummer 2024/022818, 2024.

Försäkringskassan, *Rutin för förenklad handläggning SGI under perioden 15 maj 2023 – 31 december 2023*, 2023.

Försäkringskassan, *Rutin för förenklad handläggning SGI under perioden 14 juni – 31 december 2023*, 2023.

Försäkringskassan, *Rutin för förenklad handläggning SGI under perioden 1 januari – 30 juni 2024*, 2024.

Försäkringskassan, *Rutin för förenklad handläggning SGI från och med den 1 juli 2024*, 2024.

Försäkringskassan, *Tillfällig rutin för handläggning av SGI inom VO FF*, 2022.

Försäkringskassan, *Tillfällig särskild SGI-hantering inom SGI till och med 31 oktober 2022*, 2022.

Försäkringskassan, *Tillfälligt avsteg SGI-utredning inom sjukpenning*, diarienummer FK 2022/011253, 2022.

Försäkringskassan, *Tillfälligt avsteg SGI-utredning inom sjukpenning*, diarienummer FK 2022/015518, 2022.

Försäkringskassan, *Tillfälligt förändrad handläggning av sjukpenninggrundande inkomst (SGI) med anledning av covid-19*, IM 2020:032, 2020.

Försäkringskassan, *Tillfällig särskild SGI-hantering inom SGI till och med 31 oktober 2022*, 2022.

Försäkringskassan, *Uppföljning av förenklingar inom handläggning av SGI 2023 – 2024*, 2025.

Försäkringskassan, *Uppföljning av särskild hantering av sjukpenninggrundande inkomst*, 2020.

Försäkringskassan, *Utredning av extraordinära åtgärder för SGI-ärenden i samband med Covid-19*, 2020, diarienummer FK 004438–2020, 2020.

Försäkringskassan, *Ändring av SGI-hantering under perioden 1 mars 2020 till den 31 augusti 2020 enligt bilaga*, beslutsprotokoll, diarienummer FK 004438–20, 2020.

Rapporter

Brottsförebyggande rådet, *Företag som brottsverktyg – upplägg systemsårbarheter och kopplingar till den kriminella miljön*, Rapport 2025:20, 2025.

Ekonomistyrningsverket, *Omfattningen av felaktiga utbetalningar från välfärdsystemen*, ESV 2023:22, 2023.

Ekonomistyrningsverket, *Säkerställ korrekta utbetalningar från välfärdssystemen – förslag på åtgärder*, ESV 2023:25, 2023.

Riksrevisionen, *Den statliga lönegarantin – förekomst av missbruk och myndigheternas kontrollarbete*, RiR 2022:4, 2022.

Riksrevisionen, *Fastställande av föräldrapenning för egenföretagare*, RiR 2018:1, 2018.

Riksrevisionen, *Lätt att göra fel – systemet för ersättning för höga sjuklönekostnader*, RiR 2023:16, 2023.

Riksrevisionen, *Socialförsäkringsskyddet vid internationell rörlighet*, RiR 2025:14, 2025.

Riksrevisionen, *Testprotokoll applikationskontroller SGI*, diarienummer: 3.1.2 2023-0514, 2023.

Skatteverket, *Falska inkomstuppgifter i arbetsgivardeklarationer: en omfattningsbedömning*, 2026:05, 2026.

Utredningar och remissvar

Ekobrottsmyndigheten, *Remissvar över delbetänkandet En utvecklad arbetsgivardeklaration – åtgärder mot missbruk av välfärdssystemen*, SOU 2023:47, 2023-07984-2, 2023.

Försäkringskassan, *Remissvar över En utvecklad arbetsgivardeklaration – åtgärder mot missbruk av välfärdssystemen*, 2023:47, diarienummer FK 2023/027843, 2023.

Försäkringskassan, *Remissvar över Ett trygghetssystem för alla – nytt regelverk för sjukpenninggrundande inkomst*, SOU 2023:30, diarienummer FK 2023/028150, 2023.

SOU 2003:50, *Sjukpenninggrundande inkomst – skydd och anpassning*.

SOU 2012:47, *Harmoniserat inkomstbegrepp*.

SOU 2015:21, *Mer trygghet och bättre försäkring*.

SOU 2019:59, *Samlade åtgärder för korrekta utbetalningar från välfärdssystemen*.

SOU 2023:30, *Ett trygghetssystem för alla – nytt regelverk för sjukpenninggrundande inkomst*.

SOU 2023:47, *En utvecklad arbetsgivardeklaration – åtgärder mot missbruk av välfärdssystemen*.

SOU 2025:108, *Ett datalyft mot fel, fusk och frånvaro*.

Regeringsbeslut

Regeringsbeslut, S2018/00595, S2022/01902, S2024/00639 m.fl., *Regleringsbrev för budgetåret 2026 avseende Försäkringskassan.*

Regeringsbeslut, Fi2025/02222 (delvis), *Regleringsbrev för budgetåret 2026 avseende Skatteverket.*

Riksdagstryck

Bet. 2024/25:SfU1, *Utgiftsområde 10 Ekonomisk trygghet vid sjukdom och funktionsnedsättning.*

Delegationen för korrekta utbetalningar från välfärdsystemen, *Läckaget i välfärdssystemen, del 2, rapport 6, 2019.*

Dir. 2024:59, *Ökad digitalisering på socialförsäkringsområdet för att motverka bidragsbrott och förebygga felaktiga utbetalningar.*

Prop. 2008/09:200, *Socialförsäkringsbalk.*

Prop. 2009/10:175, *Offentlig förvaltning för demokrati, delaktighet och tillväxt.*

Prop. 2023/24:1, *Budgetpropositionen för 2024.*

Prop. 2026/17:58, *Uppgifter på individnivå i arbetsgivardeklarationen.*

Webbsidor

Myndigheten för digital förvaltning, "Säker digital kommunikation",
<https://www.digg.se/saker-digital-kommunikation>, hämtad 2026-03-12.

Regeringskansliet, "Ökad krisberedskap för socialförsäkringen i en orolig tid",
<https://www.regeringen.se/pressmeddelanden/2026/05/okad-krisberedskap-for-socialforsakringen-i-en-orolig-tid/>, hämtad 2026-05-13.

Fastställande av SGI – process, organisation och styrning (RiR 2026:12)

Sjukpenninggrundande inkomst (SGI) är en central del av socialförsäkringen och ligger till grund för storleken på och i vissa fall rätten till ersättningar, exempelvis vid sjukdom och föräldraledighet. Försäkringskassan fattar årligen cirka 9 miljoner beslut om SGI, vilket ställer höga krav på att handläggningen är både effektiv och träffsäker.

Riksrevisionens granskning visar att Försäkringskassan har effektiviserat SGI-hanteringens genom ökad automatisering och utvecklade kontroller, men att hanteringen inte är fullt ut effektiv. Kontrollerna är inte alltid tillräckliga för att säkerställa träffsäkra beslut. Många SGI-beslut baseras exempelvis på inaktuella inkomststoppgifter vilket innebär att personer får för låg ersättning i förhållande till sin faktiska inkomst.

Delar av handläggningen är fortfarande resurskrävande med risk för fel, exempelvis vid bedömning av SGI-skydd och årsarbetstid. Samtidigt är ansvarsfördelningen inom myndigheten otydlig vilket leder till att Försäkringskassan saknar en helhetsbild av kvalitet och produktivitet.

Regelverkets utformning och de stora ärendemängderna är några bakomliggande orsaker till att hanteringen är resurskrävande och att systemet är sårbart, särskilt vid hög belastning.

Sammantaget bedömer Riksrevisionen att Försäkringskassan behöver stärka både kontroller, styrning och uppföljning av SGI-hanteringens. För mer långtgående effektiviseringar krävs även initiativ till regeländringar från regeringen.