

## Motion till riksdagen 2009/10:K277

av **Berit Högman m.fl. (s)**

# Kommunerna och välfärden

## Förslag till riksdagsbeslut

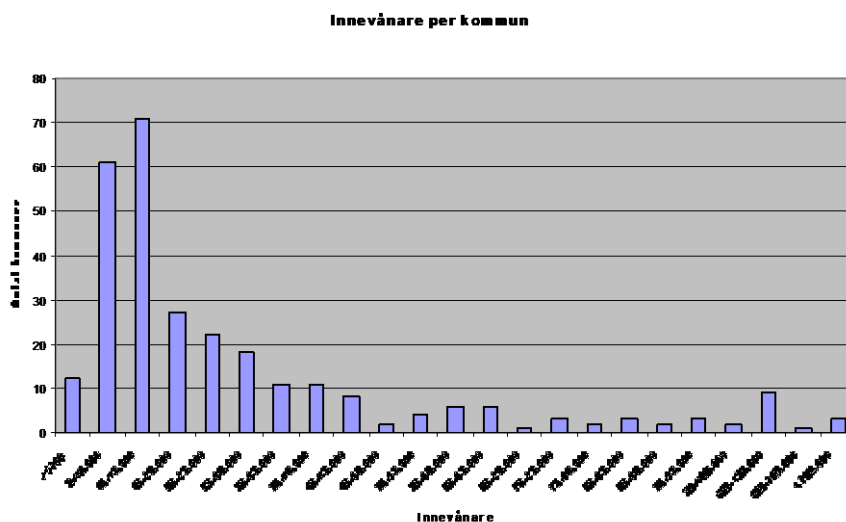
Riksdagen tillkännager för regeringen som sin mening vad som anförs i motionen om behovet av samarbete mellan kommuner eller sammanslagning av kommuner för välfärd av god kvalitet för alla i hela landet.

## Motivering

Den samhällsorganisationspolitiken är inte ett mål utan ett medel att nå målet om rättvis välfärd för alla och om möjligheten att leva och bo i hela landet. Välfärd på lika villkor och vård, skola och omsorg efter behov är viktiga mål för oss socialdemokrater. När vi nu ser effekterna av den borgliga regeringens politik med skyhögt arbetslöshet, skattesänkningar som mest gynnar höglönlade män i storstad och en allt starkare marknadsorientering av välfärdens tjänster ökar klyftorna dramatiskt i vårt land. De ökar inte bara mellan individer eller grupper av individer utan också mellan olika geografiska områden. År 2007 bor för första gången fler människor i städerna än utanför. Så är det i världen och så är det i Sverige. Att skylla kommunernas dåliga ekonomi på dåligt utfört politiskt arbete, som statsministern gör, är ett slag i ansiktet på många invånare och förtroendevalda i Sveriges kommuner.

Av Sveriges 290 kommuner har nästan hälften färre än 15 000 innevånare. Den 145:e kommunen (mediankommunen) var den 30 juni 2009 Leksand med 15 262 innevånare. I Danmark genomfördes nyligen en kommunreform där målet var att ingen kommun skulle vara färre än 30 000 innevånare. I Sverige har 209 av 290 kommuner (72 %) färre än det. Med tanke på de uppgifter en svensk kommun idag har är 30 000 innevånare nog i underkant för vad som krävs för att klara alla uppgifter på ett bra sätt. Så här ser fördelningen av kommunerna i storlek ut:

Fel! Okänt namn på



## Vad är problemet med små kommuner?

Med den ansvarsfördelning mellan staten, region eller landsting och kommunen som vi har i vårt land blir det allt svårare för de små kommunerna att leva upp till lagenliga krav på välfärden. Visst kan alla kommuner i Sverige, även Bjurholm som är minst med 2 500 innevånare och Munkfors som är åttonde minst med 3 800 innevånare, klara att driva dagis, grundskola, hemtjänst, äldreboende, klippa gräsmattor och skotta snö. Men de har onekligen svårare att klara krav om specialläraresatser, särskilda demensboenden, barnpsykiatriska insatser etc. Problemen blir tydliga när ansvarsområdena smalnar av och det ställs högre krav på expertkompetens och höga krav på likabehandling i alla kommuner. I den lilla kommunen får många anställda så breda ansvarsområden och många arbetsuppgifter att det till slut blir omöjligt att upprätthålla kompetens och samarbete med andra. Som exempel på områden där det ganska snabbt blir bekymmer med minskande storlek kan nämnas följande:

### *Teknikområdet*

- ? Räddningstjänst.
- ? Vattenreningsverk.
- ? Avloppsreningsverk.
- ? Avfallshantering.
- ? Fjärrvärmeproduktion.
- ? Energirådgivare.
- ? Miljötillsyn.
- ? Plan- och bygglövsärenden, inte minst översiktsplanering.

Fel! Okänt namn på

### *Sociala området*

- ? Psykiatri.
- ? LSS.
- ? Biståndsbedömning.
- ? Flyktingmottagande.
- ? Ensamkommande flyktingbarn.
- ? Bostadsanpassning.
- ? Konsumentrådgivning.
- ? Skuldsanering.
- ? Familjerådgivning.
- ? Kvinnojour.
- ? Medlingsverksamhet.
- ? Serveringstillstånd.
- ? Tillsyn tobaksförsäljning.
- ? Tillsyn läkemedelsförsäljning.
- ? Tillsyn ölförsäljning i butiker.
- ? Överförmyndarhandläggare.
- ? Barn med särskilda behov.
- ? Särskoleverksamhet.
- ? Omsorgsverksamhet.
- ? Skolskjutsfrågor.

### *Övrigt*

- ? Turistverksamhet.
- ? Juridisk kompetens.
- ? Upphandlingsverksamhet.
- ? Beredskapssamordnare.
- ? POSOM och övrig krishantering.
- ? Arbetsrätt.
- ? Näringslivsverksamhet genom att påverka, svara på remisser, m.m. inom en mängd områden som t.ex. kollektivtrafik, infrastruktur och samhälls-service.
- ? Företagsrådgivning.
- ? Regionala utvecklingsfrågor.

Listan kan göras mycket längre. Det kan alltså vara genom samverkan inom ett geografiskt område som det kan bli lättare att rekrytera kvalificerade kompetenser för god kvalitet välfärden. Det blir fler jobb – inte färre!

## Varför samarbetar kommunerna inte mer?

Det finns en rad orsaker, men de kan nog sammanfattas inom tre områden:

- ? Traditionell ”bypolitik”. Medborgare, förtroendevalda och tjänstemän vill slå vakt om den egna kommunen och kan inte tänka sig samarbeta med den ena eller andra grannkommunen på grund av historiska, kulturella el-

## Fel! Okänt namn på

ler politiska skiljaktigheter. Man vill slå vakt om sin egen ställning och position. Rädd för att mista inflytande när makten och besluten flyttas. Rädslan för att mista arbetstillfällen i sin kommun och rädslan att tappa medborgarnas förtroende är andra orsaker att ha respekt för.

- ? LOU. Det är inte så enkelt som det kan verka att samverka med en annan kommun. Inom räddningstjänsten är det väldigt vanligt, och där har man oftast bildat räddningstjänstförbund med två eller flera kommuner. Räddningstjänsten är en verksamhet där man väldigt snabbt blir för liten för att klara det själv och där det handlar om stora pengar. Även små kommuner har en kostnad på mellan 5 och 10 miljoner kronor för räddningstjänst. Här är det alltså mödan värt att skapa en gemensam organisation i de former som kommunallagen tillåter (samordningsförbund, gemensam nämnd eller gemensamt aktiebolag). För de flesta andra frågor där man skulle behöva samverka innebär de här alternativen en administration och byråkrati som gör att det inte är mödan värt. Enligt LOU får en kommun inte skriva bara ett samverkansavtal eller köpa en tjänst från en annan kommun. Tjänster måste upphandlas enligt LOU.
- ? Det finns en tröskeleffekt som måste övervinnas för att samverka, och det samma gäller i ännu högre grad för att kommuner ska gå samman. Både när det gäller att bilda gemensamma nämnder eller liknande eller för att slå samman kommuner krävs ganska stora insatser för att på sikt få positiva effekter. Med tanke på att organisationen sitter fast i olika tekniska system, framförallt IT-system, tar det tid att förändra. De kommuner det handlar om är redan från början små och saknar resurser och har just nu har en extra ansträngd ekonomi. Det blir något av ett moment 22 över det hela. De små kommunerna är så små och så slimmade att de klarar bara den dagliga driften. För att förändra krävs extra insatser och resurser som inte finns. Alltså följer man minsta motståndets lag.

För att få tillstånd en förändring som uppfattas positivt kan stimulanser utifrån vara viktiga. Dessa stimulanser kan se olika ut, och naturligtvis skall detta bygga på att initiativet skall komma från de kommuner som finner behov och värde av samarbete eller sammanslagning. Stimulanserna kan utformas utifrån de olika förutsättningar som finns inom och mellan olika kommuner.

Den s.k. ansvarsutredningen valde att inte se på förändrad ansvarsfördelning mellan stat, landsting och kommun, vilket gör att frågan om kommunernas förmåga att hantera det Sveriges riksdag beslutar blir en central fråga att lösa. Då krävs tydliga incitament.

## Vilka incitament är då intressanta?

Att avskriva lån eller ta över ansvarsförbindelser för pensionsskulden kan vara en väg. Det innebär ingen direkt belastning på statskassan och bidrar inte till en ökad "konsumtion" i kommunerna. Andra typer av stöd för att rätta till balansräkningen hos kommuner som vill gå samman är exempelvis rivnings-

**Fel! Okänt namn på**

eller renoveringsstöd till gamla hyreshus från 60-talet. I små kommuner är outhyrda lägenheter inte sällan ett faktum. Man måste alltså komma tillrätta med andra övervärderade tillgångar i balansräkningen. En tredje väg kan vara att genom bidrag till engångskostnader för att slå samman kommuner i form av utredningskostnader, omställningskostnader, avvecklingskostnader för personal och lokaler m.m. stimulera förändringen. Utjämna skillnader i skattedebitering eller skatteunderlag under en övergångstid kan vara ytterligare en väg liksom att ge direkta bidrag till kommuner som går samman.

Vår uppfattning är att det krävs tydliga incitament för att nå en samhällsorganisation som gör det möjligt att nå ett rättvisare Sverige där klyftorna minskar, inte ökar. Detta bör riksdagen tillkännage för regeringen.

Stockholm den 29 september 2009

*Berit Högman (s)*

*Lars Wegedal (s)*

*Maria Stenberg (s)*

*Tommy Ternemar (s)*

*Lennart Axelsson (s)*

*Raimo Pärssinen (s)*