

# Motion till riksdagen

1987/88:Jo834

av Gunnar Björk och Gunnel Jonäng (c)

om miljöfrågor i Gävleborgs län

---

## Sammanfattning

Gävleborgs län är ett län med i grunden rika naturliga förutsättningar. Länet domineras av tung industriverksamhet. Massa- och pappersindustrin både i länet och i angränsande områden påverkar därför vattenkvaliteten i Östersjön. Stålintustrins påverkan sker i första hand genom stoftutsläpp och vissa bullerproblem. Ett annat problem i länet är de höga halterna av kvicksilver och försurningen i vattendragen och i marken.

Ett aktivt arbete pågår för att åtgärda en rad av de nämnda problemen. Projekt kalkning är ett sådant exempel. Ett annat är den miljöövervakning som hittills skett i Östersjön via SMHI:s mätningar.

Det är viktigt att det pågående arbetet i länet kan fullföljas. Härvid är det av stor betydelse vilka resurser länsstyrelserna disponerar för sin tillsynsverksamhet. Vi förutsätter att länsstyrelserna kommer att få förstärkta resurser. När det gäller insatserna för att minska försurning och kvicksilver i sjöar och övriga vattendrag är det väsentligt att de nu pågående projekten med kalkning kan fortsätta på permanent basis, om de hittillsvarande positiva resultaten står sig när försöken avslutas.

Vi kräver

- Fortsatt kalkning
- Miljöövervakning i Bottniska viken och utmed Jungfrukusten
- Kamp mot översvämningsskador
- Kartlägg farliga godstransporter genom länet
- Analyserna av länets skogsskador måste intensifieras
- Arbetet med radonfaran måste fortlöpande rapporteras till riksdagen.

## Miljöövervakning i Bottniska viken

När det gäller miljöövervakningen i Bottniska viken har det under minst 20 års tid gjorts systematiska vattenprover i havsvattnet. SMHI har under de senaste åren haft ansvaret för dessa provtagningar. SMHI har i en skrivelse till länsstyrelserna och kommunerna längs Norrlandskusten informerat om att fortsatta miljöundersökningar i Bottniska viken har inställts på grund av finansieringsproblem.

Avsikten med de oceanografiska undersökningarna är att belysa storskaliga och långsiktiga förändringar i de öppna havsområdena vad avser salt- halt, temperatur, syre- och näringsförhållanden. Sedan slutet av 1970-talet

undersöks även biologiska förhållanden och miljögiftsförekomst inom ramen för det nationella samarbetet och är en förutsättning för att Sverige skall uppfylla sina åtaganden.

De resultat som framkommer från dessa undersökningar i Bottniska viken utgör ett nödvändigt referensmaterial för den regionala miljökontrollen. Länsstyrelsen måste ha kännedom om de storskaliga miljöförhållandena för att rätt kunna bedöma effekterna av utsläpp från olika miljöfarliga verksamheter. Kontrollen av tillståndet i havet är också en förutsättning för att de verkliga miljöproblemen skall kunna definieras och åtgärder sättas in för att motverka storskaliga miljöeffekter. I aktionsplanen mot havsföreningar föreslås bl. a. mot denna bakgrund ett utökat program för övervakningen av miljö tillståndet i havet. I aktionsplanen läggs vidare stor vikt vid det internationella samarbetet för att komma till rätta med miljöproblemen i haven. Möjligheterna för Sverige att förhandla med andra stater om åtgärder för att minska havsföreningarna försvåras om inte de internationella överenskommelserna uppfylls.

Det är mot denna bakgrund nödvändigt att mätningarna i Bottenviken kan fortsätta. Därför måste medel ställas till förfogande.

## Rädda havet och sjöarna

Utöver de mycket stora miljöproblem som kartlagts längs kusten är det sedan tidigare känt att sjöar och vattendrag i Gävleborgs län är mycket hårt drabbade av försurning och förhöjda kvicksilverhalter i fisken. I 000-talet sjöar i länet har konstaterats vara allvarligt påverkade, och av dessa är ett femtiotal helt svartlistade för fiske. Länsstyrelsens naturvårdsenhet räknar med att ytterligare några hundra sjöar kan komma att bli svartlistade sedan provfiskning skett och analyser genomförts.

Kvicksilver förekommer också i botten sediment i vattnet utanför cellulosaindustrierna. I t. ex. Gävlebukten beräknas stora mängder kvicksilver finnas i botten slammet. En sanering utanför Korsnäs-Marma visade sig innehålla 1 500 kg kvicksilver.

I Dellångeråns vattensystem nedströms gamla Forsså Bruk i Näsvisen har fisken visat sig innehålla mycket höga halter kvicksilver. Behovet av att sanera de fiberbankar som omfattar ca 300 000 m<sup>3</sup> med högt kvicksilverinnehåll är mycket stort, men eftersom fabriken sedan länge är nedlagd finns ingen att utkräva ansvar av. En sådan sanering skulle bli den första i sitt slag i strömmande vatten, och en statlig ekonomisk insats för att möjliggöra en snabb sanering är motiverad.

## Försurning och skogsdöd

Skogsvårdsstyrelsen i Gävleborg har anlagt ett antal observationsytor inom länet. Främst har det gällt att mäta skogens försämrade hälsotillstånd genom att mäta den förlorade barrmassan. Hittills har det i första hand handlat om gran. Man har i de studier som skogsvårdsstyrelsen gjort i samarbete med kommunerna kommit fram till att 10-15 % av granbe-

stånden är skadade i bestånden över 60 år i Hälsingland. Motsvarande siffra för Gästrikland är 5-10 %.

Enligt länets expertis ökar skadorna år för år i Gävleborg. Man konstaterar att skadorna är större i höjdlägen samt i kustområdet efter Jungfrukusten. Det innebär också att i kärva klimat och magra marker är skadorna större. Viss koppling till lokal industri finner man också.

Man räknar med att utvecklingen de närmaste åren kommer att styras av klimatet, främst nederbörds mängden under sommarmånaderna.

Långsiktigt kommer skadorna troligen att styras av mängden surt nedfall. Man beräknar att det sura nedfallet i dag fortfarande är så stort att markförsurningen fortsätter på de magraste jordarna i länet.

Det nuvarande arbetet i länet har i huvudsak inriktats mot de norra delarna av länet beroende på kommunernas möjligheter och intresse att delta.

Det kan inte bara vara ett kommunalt intresse att skogsskadorna observeras och undersöks. Detta är en riksfråga, varför staten måste ta ett större ansvar. Det gäller nu att gå vidare med förfinade analyser. Studier av barr och kemiska analyser av försurningen måste vara nästa steg. För detta krävs statliga resurser.

## Radon

Tack vare forskningsinsatser vid byggforskningsinstitutet i Gävle har stora insatser gjorts för att lokalisera och mäta radonhalten i bostäder.

Det är nödvändigt att institutet får de resurser som krävs för detta arbete. Årets ökning på detta område är glädjande men kan med hänsyn till faran inte anses tillräcklig.

Högsta uppmätta radonvärde i inomhusluften är 18 000 Bq/m<sup>3</sup>. Miljö- och hälsoskyddsnämnden har ett stort ansvar för att spåra bostäder med höga radonhalter.

## Översvämningsproblem

Gävleborgs län har återkommande problem med översvämnings vid höga flöden. Länsstyrelsen har alltsedan vårfloden 1977 verkat för att få ett förbättrat programmaterial för flödesbestämningar i länet.

För att kunna åstadkomma bättre prognoser och därmed ge förvarning och vidta lämpliga åtgärder inleddes budgetåret 1986/87 ett arbete för att förbättra kunskaperna om vattenflödet i länets älvar. Arbetet finansieras av statens räddningsverk och utförs huvudsakligen av SMHI. För det första året beviljades 100 000 kr. Programmet för hela studien omfattar fyra år.

Räddningsverket anser sig nu inte ha resurser för att kunna fullfölja det arbete som inleddes förra budgetåret 1987/88. Detta är djupt olyckligt. Att inte fullfölja ett så angeläget projekt som dessutom inletts är enligt vår uppfattning slöseri med resurser och innebär dessutom stor risk för att lika omfattande materiella och personliga skador skall behöva riskeras framöver som vid de senaste årens översvämnings. Om det med hjälp av bättre prognoser och till en kostnad under en miljon kronor går att förebygga

skador för kanske hundratals miljoner kronor är nuvarande situation absurd. Delfinansiering av kommuner, försäkringsbolag m. fl. borde också sökas.

Mot. 1987/88  
Jo834

Mot denna bakgrund bör statens räddningsverk tilldelas resurser så att ifrågavarande arbete kan fullföljas.

## Farligt gods genom länet

Länsstyrelsen genomförde 1977 en inventering av transport och lagring av hälso- och miljöfarliga varor i länet. Inventeringen är numera föråldrad.

Räddningsverket har ansvaret för landtransporter av farligt gods. Arbete pågår för närvarande inom verket att ta fram statistik om flödet av farligt gods i landet. Det är angeläget att verket får möjlighet att göra en landsomfattande studie av hanteringen av farligt gods. Studien kan ligga till grund för ett fortsatt arbete på läns- och kommunnivå. Transporterna av farligt gods har sedan den förra inventeringen gjordes ökat markant i länet, vad gäller såväl antalet produkter som mängden. En ny kartläggning av farligt gods, såväl till lands som till sjöss, bör snarast göras, inte bara i vårt län utan i hela landet.

Statens räddningsverk bör mot denna bakgrund få i uppdrag att genomföra en landsomfattande kartläggning av transporter av farligt gods.

## Tjernobylikatastrofen

Tjernobylikatastrofen slog hårt i Gävleborg. För hela Sverige har kärnkraftsolyckan i Tjernobyl fått konsekvenser på en rad samhällsområden. Olika typer av åtgärder och forskningsinsatser vidtas inom ett flertal myndigheter och organisationer. Kunskapen om olyckans konsekvenser och behovet av olika åtgärder förändras hela tiden.

För att mildra konsekvenserna av det radioaktiva nedfallet i Sverige har en rad åtgärder vidtagits. Regeringen har beslutat att ersättning skall utgå för produkter från jordbruks-, trädgårds- och renskötsselföretag som inte får saluföras på grund av för höga halter av radioaktiva ämnen.

I Gävleborg fick man drastiskt kännedom om hur de centrala myndigheterna agerar och fungerar i en krissituation. Avsaknaden av initiativkraft och idérikedom har såväl vid Tjernobylikatastrofen som vid strömavbrottet i radioförbindelserna visat allvarliga brister i myndigheternas initiativförmåga. Tack vare att större initiativkraft funnits på regional och lokal nivå har dessa kriser kunnat hanteras.

I Gävleborg finns fortfarande i januari 1988 i viltet spår av radioaktiva ämnen. Rådjur skjuts fortfarande med över 10 000 Bq. Skulle inte gränsvärdet höjts skulle stora delar av vissa regioner fortfarande vara svartlistade. En kartläggning bör göras av kvarvarande strålningseffekter i mat och kött.

Med anledning av vad som anförts hemställs

1. att riksdagen som sin mening ger regeringen till känna vad i motionen anförts om att miljöundersökningar i Bottniska viken kan fortsätta,

[att riksdagen som sin mening ger regeringen till känna vad i motionen anförts om att resurser tillskapas på länsstyrelsens naturvårdsenhet,<sup>1</sup>]

2. att riksdagen som sin mening ger regeringen till känna vad i motionen anförts om att programmet med flödesbestämningar i länets älvar kan fullföljas,

[att riksdagen hos regeringen begär att statens räddningsverk får i uppdrag att genomföra en kartläggning av transporter med farligt gods,<sup>2</sup>]

3. att riksdagen hos regeringen begär att projekten med kalkning kan fortsätta i oförändrad skala,

4. att riksdagen hos regeringen begär att fortsatt utvärdering görs i Gävleborgs län över vilka effekter Tjernobykastrofen fortfarande har för länet,

5. att riksdagen hos regeringen begär att medel tillförs så att intensifierade analyser kan ske av skogsskadorna i Gävleborg,

[att riksdagen hos regeringen begär fortlöpande redovisning av arbetet med radon i bostäder.<sup>1</sup>]

Stockholm den 25 januari 1988

*Gunnar Björk (c)*

*Gunnel Jonäng (s)*

<sup>1</sup> 1987/88:Bo309

<sup>2</sup> 1987/88:Fö524

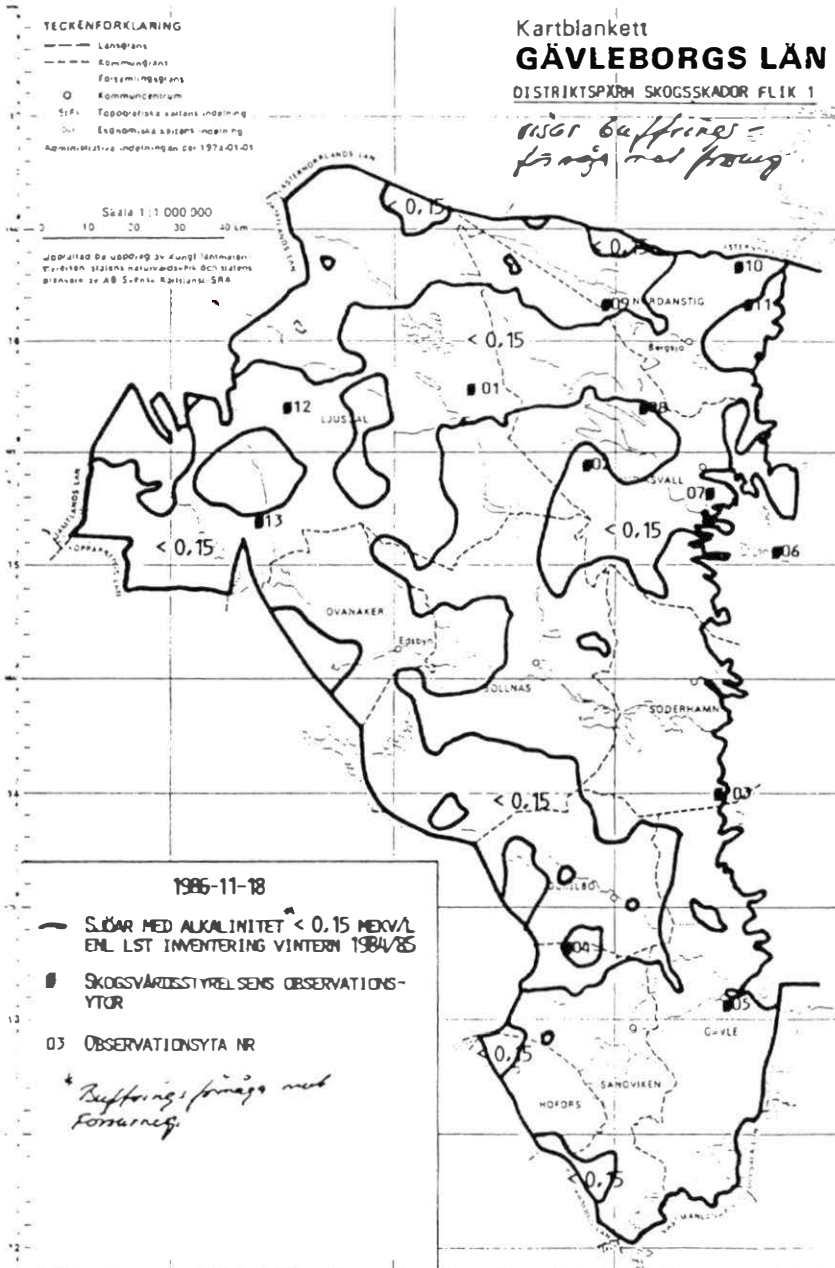
Kartblankett  
**GÄVLEBORGS LÄN**  
 DISTRIKTSKARTAN SKOGSSKADOR FLIK 1

*risor buffringar =  
 länga med förug*

- TECKENFÖRKLARING**
- Länsgrens
  - Kommungräns
  - - - - - Föreläggningsgräns
  - Kommuncentrum
  - SP: Topografiska kartans utdelning
  - St: Ekonomiska sektorsindelning
  - Administrativa indelningen år 1972-01-01

Skala 1:1 000 000  
 0 10 20 30 40 km

Upprättad på uppdrag av drottning Kristinas  
 Skogsvårdens styrels naturvårdsenheten och medlems  
 bidragen av AB Svenska Bostads-SRA



1986-11-18

— SIKAR MED ALKALINITET < 0.15 MEKV/L  
 ENL LST INVENTERING VINTERN 1984/85

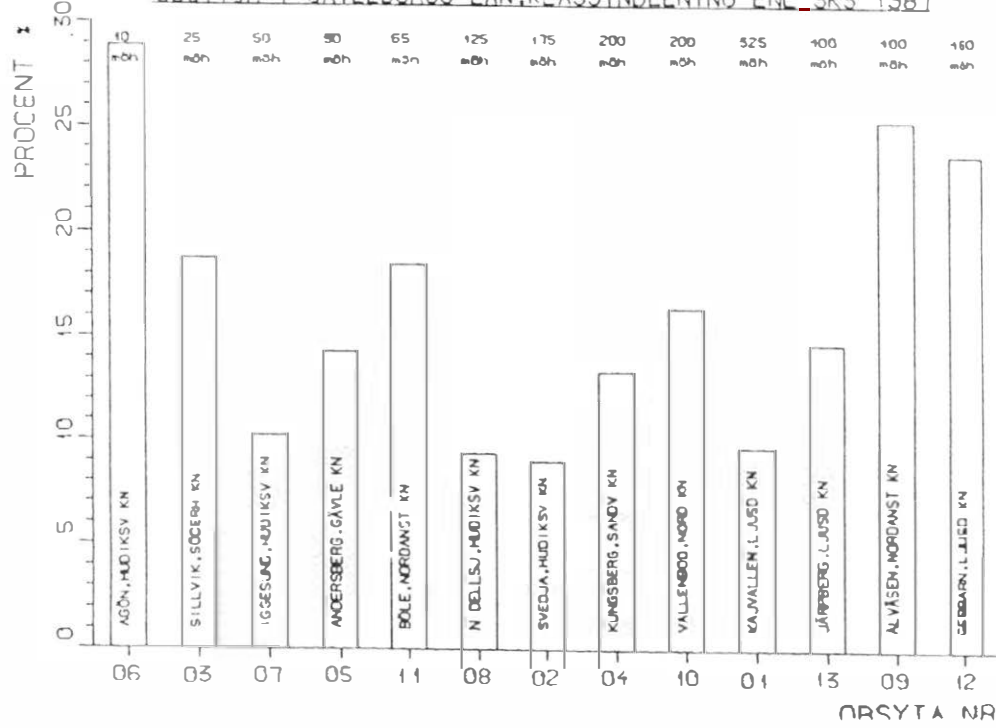
■ SKOGSVÅRDSSTYRELSENS OBSERVATIONS-  
 YTOR

03 OBSERVATIONSYTA NR

\* *Buffringar, föruga med  
 förug*

1987-11-04

GENOMSnittLIG BARRFÖRLUST PER TRÄD, GRAN, HÖSTEN 1987  
OBSYTOR I GÄVLEBERGS LÄN, KLASSINDELNING ENL. SKS 1987



DISTRIKTSPÄRM SKOGSSKADOR FLIK 1

Mot. 1987/88

10834

Bilaga 2