



# Riksdagsförvaltningens årsredovisning för verksamhetsåret 2002

---

Årsredovisning för riksdagsförvaltningen har vid sammanträde den 19 februari 2003 fastställts av riksdagsstyrelsen.

## Riksdagsstyrelsen 2002

### Ledamöter

Björn von Sydow, talman    Britt Bohlin (s)                      Carin Lundberg (s)  
(ordförande)

Fredrik Reinfeldt (m)            Bo Könberg (fp)                      Göran Magnusson (s)

Lennart Nilsson (s)            Stefan Attefall (kd)                      Lars Bäckström (v)

Leif Jakobsson (s)            Per Westerberg (m)

### Föredragande i riksdagsstyrelsen

Anders Forsberg  
(riksdagsdirektör)

# Innehållsförteckning

|   |    |
|---|----|
| Innehållsförteckning .....                                    | 2  |
| Inledning.....  | 4  |
| Riksdagens hus .....  | 5  |
| Riksdagens personal .....                                     | 6  |
| Riksdagsförvaltningen.....                                    | 10 |
| Resultatredovisning .....                                     | 11 |
| Kostnader för riksdagens verksamhetsgrenar .....              | 11 |
| Ekonomisk översikt riksdagens anslag .....                    | 12 |
| Beslutsprocessen .....  | 15 |
| Mål .....   | 15 |
| Sammanfattning.....   | 15 |
| Planering av riksdagens arbete .....                          | 15 |
| Ökad volym i riksdagsarbetet .....                            | 16 |
| Arbetet i kammaren .....                                      | 16 |
| Stödet till ledamöternas arbete i riksdagens utskott.....     | 17 |
| Utskottskansliernas arbetsvolym under riksmötet 2001/02 ..... | 17 |
| Fler sammanträden i EU-nämnden .....                          | 19 |
| Riksdagskommitténs förslag genomförs.....                     | 19 |
| Ökat antal originaltrycksidor .....                           | 20 |
| Information och service till ledamöterna .....                | 20 |
| Utredningar och promemorior .....                             | 21 |
| Systemstöd.....   | 22 |
| Urisprojektet.....  | 22 |
| Riksdagsbiblioteket .....                                     | 22 |
| Administrativt stöd till partigruppernas kanslier .....       | 23 |
| Service och förvaltning.....                                  | 24 |
| Mål .....   | 24 |
| Sammanfattning.....   | 24 |
| Analys av prestationer och resultat.....                      | 24 |
| Intern information.....                                       | 25 |
| Vidareutvecklat IT-stöd.....                                  | 25 |
| Persondatabasprojektet .....                                  | 25 |
| IT-utbildning och support.....                                | 25 |
| Ledamöternas resor .....                                      | 26 |
| Ledamöternas pensioner och inkomstgaranti.....                | 27 |
| Ledamöternas bostäder .....                                   | 27 |
| Arbetslokaler och arbetsmiljön.....                           | 27 |
| Fysisk arbetsmiljö – säkerhet .....                           | 27 |
| Allmänna handlingar .....                                     | 28 |
| Förvaltningsjuridik .....                                     | 28 |
| Upphandling .....   | 29 |
| Barnverksamhet.....   | 29 |

|  |    |
|--|----|
| Information .....  | 30 |
| Mål .....  | 30 |
| Sammanfattning .....   | 30 |
| Information via Internet och massmedier .....                        | 30 |
| Från Riksdag & Departement .....                                     | 31 |
| Frågor om riksdagen och dess arbete .....                            | 32 |
| Besök i riksdagen .....  | 32 |
| Informationsmaterial om riksdagen och dess arbete .....              | 33 |
| Information och tillgänglighet för grupper med särskilda behov ..... | 33 |
| Information till förstagångsväljare .....                            | 34 |
| Riksdagsbiblioteket .....  | 34 |
| Politiskt neutral information om EU och Sveriges medlemskap .....    | 35 |
| Internationell verksamhet .....                                      | 36 |
| Mål .....  | 36 |
| Sammanfattning .....   | 36 |
| Talmannen .....  | 36 |
| Internationella delegationer .....                                   | 37 |
| EU:s framtidskonvent .....   | 37 |
| Internationella besök av parlamentariker och tjänstemän .....        | 37 |
| Parlamentariska samarbeten .....                                     | 38 |
| Information från riksdagen .....                                     | 38 |
| Finansiell information .....   | 39 |
| Resultaträkning (tkr) .....  | 39 |
| Balansräkning (tkr) .....  | 40 |
| Anslagsredovisning (tkr) .....                                       | 42 |
| Redovisning mot inkomstitel .....                                    | 43 |
| Finansieringsanalys (tkr) .....                                      | 43 |
| Noter (tkr) .....  | 46 |
| Sammanställning över väsentliga uppgifter (tkr) .....                | 53 |
| Viss försäljningsverksamhet (tkr) .....                              | 54 |
| Riksdagsstyrelsen 2002/2003 .....                                    | 56 |
| Bilaga .....   | 60 |

## Inledning

Arbetet med att utveckla mål- och resultatstyrningen inom riksdagsförvaltningen har fortsatt under året. Kostnadsredovisningen har kopplats till målen och prestationerna. Resultatet kommer till uttryck i denna årsredovisning.

I år kan för första gången en jämförelse göras mellan 2002 och 2001 när det gäller kostnader och intäkter för riksdagsförvaltningens fyra verksamhetsgrenar: beslutsprocessen, service och förvaltning, information till allmänheten och internationell verksamhet. Förvaltningen arbetar med att ta fram relevanta mått som kan användas för att mäta graden av måluppfyllelse i verksamheten. Som ett led i detta arbete finns i årsredovisningen en analys av prestationer och resultat samt olika indikatorer på måluppfyllelse, däribland resultatet av förvaltningens serviceenkät bland ledamöterna.

Riksdagsvalet i september 2002 präglade på många sätt förvaltningens arbete under året. Ett drygt hundratal ledamöter slutade och började i riksdagen i samband med riksdagsvalet i september 2002. Ett särskilt valprojekt svarade för samordningen av förvaltningens insatser när det gällde praktiska frågor och introduktionen av nya ledamöter i riksdagen. Ny teknisk utrustning upphandlades till alla ledamöter. Allmänhetens intresse för riksdagen ökade markant och särskilda insatser gjordes för förstagångsväljarna och människor med särskilda behov.

Den betydande ärendehantering i riksdagsarbetet under riksmötet 2001/02 kan till en del förklaras med att det var ett valår. Det finns dock tecken på att volymen i riksdagsarbetet ökar långsiktigt och att inriktningen av arbetet tar sig nya former. Det senare bl.a. som en följd av arbetet med att genomföra Riksdagskommitténs förslag. Analysen av förvaltningens prestationer och resultat inom beslutsprocessen försvåras av bristen på relevanta resultatmått och av att det i grunden är politiska avvägningar som styr processen. Emellertid fortsätter arbetet med att utveckla resultatredovisningen för beslutsprocessen och övriga verksamhetsgrenar.

Anders Forsberg  
riksdagsdirektör

# Riksdagens hus

## Fastighet och verksamhet

**Riksdagshuset östra – RÖ:** Utskott, enheten för riksdagstryck, del av socialdemokratiska riksdagsgruppen och del av dess gruppkansli. 36 500 m<sup>2</sup> (bta).

**Riksdagshuset västra – RV:** Huvudentré, allmänhetens entré, plenisal, talman, kammarkansli, press- och informationskansli. 15 600 m<sup>2</sup> (bta).

**Godsmottagningen – GM:** 5 100 m<sup>2</sup> (bta).

**Medeltidsmuseet – MM:** 2 300 m<sup>2</sup> (bta).

**Ledamotshuset (Mars & Vulcanus) – L:** Riksdagsledamöter, gruppkanslier för Centerpartiet, Folkpartiet liberalerna, Kristdemokraterna och Vänsterpartiet. 20 800 m<sup>2</sup> (bta).

**Aglaurus (Brandkontorets hus) – AG:** Riksdagens internationella kansli. Hyrda lokaler. 280 m<sup>2</sup> (bra).

**Neptunus – N:** Moderata samlingspartiets riksdagsgrupp och dess gruppkansli. 6 700 m<sup>2</sup> (bra) exkl. butiksplan.

**Cephalus – C:** Socialdemokraternas gruppkansli, Miljöpartiet de grönas gruppkansli, riksdagsförvaltningen. 6 800 m<sup>2</sup> (bra) exkl. butiksplan.

**Mercurius – M:** Riksdagsbiblioteket, Informationsenheten, EU-upplysningen, Tidningen Från Riksdag & Departement, riksdagens utredningstjänst, del av IT-avdelningen. 8 300 m<sup>2</sup> (bra) exkl. butiksplan.

### Bostäder

| Benämning             | Antal lägenheter | Bta                        |
|-----------------------|------------------|----------------------------|
| Kvarteret Aurora      | 53               | 3 975 m <sup>2</sup>       |
| Kvarteret Iason       | 22               | 3 120 m <sup>2</sup>       |
| Kvarteret Kvasten     | 31               | 2 000 m <sup>2</sup>       |
| Kvarteret Milon       | 17               | 1 500 m <sup>2</sup> (bta) |
| Kvarteret Ormsaltaren | 35               | 3 740 m <sup>2</sup> (bta) |
| Kvarteret Jungfrun    | 12               |                            |
| Kvarteret Älgen       | 8                |                            |
| Kvarteret Spette      | 4                |                            |

bta=area av mätvärda delar av våningsplan begränsad av omslutande byggnadsdelars utsida eller annan för mätvärdhet angiven begränsning.

bra=area av nyttjandeenheter eller annan grupp sammanhörande mätvärda utrymmen, begränsad av omslutande byggnadsdelars insida eller annan för mätvärdhet angiven begränsning (enligt SS 02 10 52).

## Riksdagens personal

**Antalet anställda personer** med tillsvidareanställning (inklusive långtidsvikariat) var 620 vid utgången av år 2002 mot 604 vid utgången av år 2001. Antalet anställda har således ökat i förhållande till föregående år. År 2002 var antalet årsarbetskrafter 548 mot 527 året innan. Anledningen till det ökade antalet årsarbetskrafter är såväl beslutade utökningar till följd av verksamhetens krav, bl.a. med anledning av Riksdagskommitténs förslag, som det faktum att personalomsättningen minskat med färre vakanser som följd. Att en del av de rekryteringar som gjordes under föregående år inte fått genomslag förrän under 2002 har också bidragit till den redovisade ökningen av årsarbetskrafter. Inhyrda tjänster har endast anlitats i begränsad utsträckning. Riksdagsförvaltningen hade vid slutet av året 373 kvinnor och 247 män anställda, vilket innebär samma fördelning mellan kvinnor och män som föregående år.

### Anställningstid fördelat på kvinnor och män

| Avdelning                        | K          | M          | Totalt     |
|----------------------------------|------------|------------|------------|
| Riksdagsdir., KK, RUT, Info, RIK | 104        | 45         | 149        |
| Utskotten, EU-nämnden            | 79         | 42         | 121        |
| Adm. kontoret, ledning och stab  | 30         | 10         | 40         |
| Avd. för intern service          | 79         | 73         | 152        |
| Avd. för kunskapsförsörjning     | 57         | 38         | 95         |
| IT-avdelningen                   | 24         | 39         | 63         |
| <b>Totalt</b>                    | <b>373</b> | <b>247</b> | <b>620</b> |

Genomsnittlig anställningstid totalt 9,43 år

Kvinnor 9,79 år

Män 8,87 år

### Antalet anställda fördelat på ålder och kön

| Intervall ålder | K          | M          | Totalt     |
|-----------------|------------|------------|------------|
| 0–24            | 5          | 4          | 9          |
| 25–29           | 24         | 17         | 41         |
| 30–34           | 40         | 23         | 63         |
| 35–39           | 54         | 46         | 100        |
| 40–44           | 49         | 40         | 89         |
| 45–49           | 31         | 26         | 57         |
| 50–54           | 54         | 41         | 95         |
| 55–59           | 79         | 35         | 114        |
| 60–             | 37         | 15         | 52         |
| <b>Totalt</b>   | <b>373</b> | <b>247</b> | <b>620</b> |

**Antalet anställda fördelade på avdelning och kön**

| <b>Avdelning</b>                 | <b>K</b>   | <b>M</b>   | <b>Totalt</b> |
|----------------------------------|------------|------------|---------------|
| Riksdagsdir., KK, RUT, Info, RIK | 104        | 45         | 149           |
| Utskotten, EU-nämnden            | 79         | 42         | 121           |
| Adm. kontoret, ledning och stab  | 30         | 10         | 40            |
| Avd. för intern service          | 79         | 73         | 152           |
| Avd. för kunskapsförsörjning     | 57         | 38         | 95            |
| IT-avdelningen                   | 24         | 39         | 63            |
| <b>Totalt</b>                    | <b>373</b> | <b>247</b> | <b>620</b>    |

**Den registrerade övertiden** var ca 14 000 timmar mot ca 15 000 timmar föregående år. Övertidsuttaget visar en fortsatt minskning. Flera anställda har avstått rätten till övertidsersättning mot en högre fast lön.

68 personer har under året nyanställts på tillsvidareanställning eller långtidsvikariat. Samtidigt har 52 personer slutat sin anställning, varav 13 med pension. Personalomsättningen var drygt 8 %, vilket är flera procentenheter lägre än året innan.

**Den genomsnittliga sjukfrånvaron** ökade från 15 till 19 sjukdagar per anställd. Sjukdomar relaterade till muskler, axlar och leder utgjorde en stor del av sjukskrivningarna medan stressrelaterade sjukskrivningar fortfarande utgjorde en mindre del av sjukskrivningsorsakerna. En fortsatt satsning på och utveckling av friskvårdsarbetet inom riksdagsförvaltningen har genomförts, bl.a. för att stimulera till åtgärder för att främja hälsa och välbefinnande men även för att förebygga sjukskrivningar och ohälsa. Ett brett utbud av aktiviteter inom friskvårdsområdet har erbjudits och möjligheterna till friskvård har tagits till vara av många, såväl anställda som riksdagsledamöter.

**Avtal om företagshälsovård** för riksdagsanställda och riksdagsledamöter har under året träffats med en ny samarbetspartner. Det förebyggande arbetet, när det gäller de psykosociala arbetsmiljöfaktorerna, har utvecklats och intensifierats ytterligare (i samverkan med företagshälsovården). Arbetsmiljöfrågorna kommer alltmer i fokus, och betydelsen av en god arbetsmiljö blir allt större. Riktade hälsokontroller har erbjudits såväl riksdagsledamöter som anställda enligt en särskild plan. Under året har också en fortsatt satsning gjorts på den ergonomiska uppföljningen av de enskilda arbetsplatserna. I samverkan med företagshälsovården har också en chefsutbildning inom arbetsmiljöområdet genomförts.

**Ett introduktionsprogram** har genomförts för alla nyanställda. Utöver en obligatorisk del består programmet av ett tiotal valfria seminarier, och totalt har ca 55 anställda deltagit. En särskild introduktion för nyutträdde chefer har också genomförts.

**Riksdagsförvaltningens jämställdhetsplan** tas fram i samverkan med de fackliga organisationerna innan den fastställs. Ett av de uppsatta målen för jämställdhetsarbetet är att bereda kvinnor och män likvärdiga möjligheter till kompetensutveckling och karriärutveckling. En uppföljning av externa ut-

bildningsdagar 2002 visar att kvinnor i genomsnitt har 2 dagar och män 2,8 dagar. Vad gäller interna utbildningsdagar har 2,1 dagar rapporterats för kvinnorna och 1,7 för männen. Arbetet med jämställdheten innebär också att rekryteringen genomförs på ett sådant sätt att en jämn könsfördelning uppnås inom samtliga yrkesområden, på chefsnivåer samt i projektgrupper eller andra tillfälliga arbetsgrupper. Riksdagsförvaltningens arbetsorganisation och arbetssätt skall möjliggöra för anställda att förena arbete och föräldraskap.

I samband med lönerevision 2002 riktades särskild uppmärksamhet mot kvinnodominerade områden.

**En policy mot sexuella trakasserier** har fastställts under året. Policydokumentet innebär att riksdagsförvaltningen inte tolererar sexuella trakasserier samt att alla medarbetare har rätt att behandlas med respekt för sin personliga integritet och att arbeta i en miljö som är fri från sådana trakasserier. En särskild stödgrupp har bildats och även utbildats för att kunna ge stöd och råd till dem som drabbas.

**De anställdas kompetens** är grunden för verksamhetens framgång. Inom riksdagsförvaltningen finns många olika yrkesgrupper med olika kompetensprofiler. Att upprätthålla och förnya kompetensen hos de olika personalkategorierna är därför viktigt. Riksdagen har bl.a. ålagt utskotten nya arbetsuppgifter, och det är angeläget att det finns kompetens i organisationen för att utföra dessa uppgifter. För att säkerställa att riksdagen har rätt kompetens har kompetensprofiler tagits fram bl.a. för tjänster som föredragande och för utskottsassistenter. Dessa profiler har lagts till grund för de utvecklingsprogram som har tagits fram. Målet är att utveckla kompetensprofiler för de flesta tjänstekategorierna och utvecklingsplaner för dessa.

Riksdagsförvaltningen har under året fått ett tiotal nya chefer som har genomgått ett särskilt utvecklingsprogram. För att utveckla sitt ledarskap har de chefer som har några års erfarenhet erbjudits s.k. ledarträning/handledning i grupp. Handledning och bearbetning av ledarskapssituationer bidrar till den gemensamma ledarskapskulturen i riksdagsförvaltningen. Cirka 16 chefer har deltagit. Den utvärdering av verksamheten som gjorts visar att alla är mycket nöjda.

I det utvecklingsprogram för cheferna som påbörjades 2001 ingår bl.a. att cheferna skall få vissa ”verktyg”, metoder och teorier som kan vara till hjälp för dem i deras ledarskap. Riksdagsförvaltningen har därför under 2002 anordnat ett antal seminarier med olika teman för cheferna. Följande seminarier har anordnats under 2002.



| Seminarieämne   | Antal seminarier | Antal deltagare |
|---|------------------|-----------------|
| Medarbetarsamtal                                      | 2                | 21              |
| Det svåra samtalet                                    | 2                | 21              |
| Grupper och grupper utveckling ur ett chefsperspektiv | 1                | 18              |
| Etik och ledarskap                                    | 1                | 33              |
| Chefens roll vid uppkomst av stress                   | 1                | 13              |

Bland andra insatser inom kompetensutvecklingsområdet för de anställda kan nämnas utbildning i projektledning liksom utbildning i processmodulering. I båda utbildningarna deltog 16 medarbetare. Språkcirklar har bedrivits i engelska och franska där 114 anställda har deltagit. Också intensivutbildningar i engelska och franska har genomförts i Frankrike respektive England med sammantaget ett fyrtiotal deltagare.

För att höja kunskapen om riksdagsarbetet anordnades inför riksdagsvalet ett seminarium på temat "Vad händer i riksdagen efter valet?". Ett hundratal medarbetare kom till seminariet.

Kurser i offentlighet och sekretess har också anordnats för de anställda, liksom utbildning inom området offentlig upphandling.

För att förbättra kunskaperna i svenska för redan anställd personal som inte har svenska som modersmål har riksdagsförvaltningen även anordnat en kurs i svenska språket. I kursen har ett tiotal anställda deltagit.

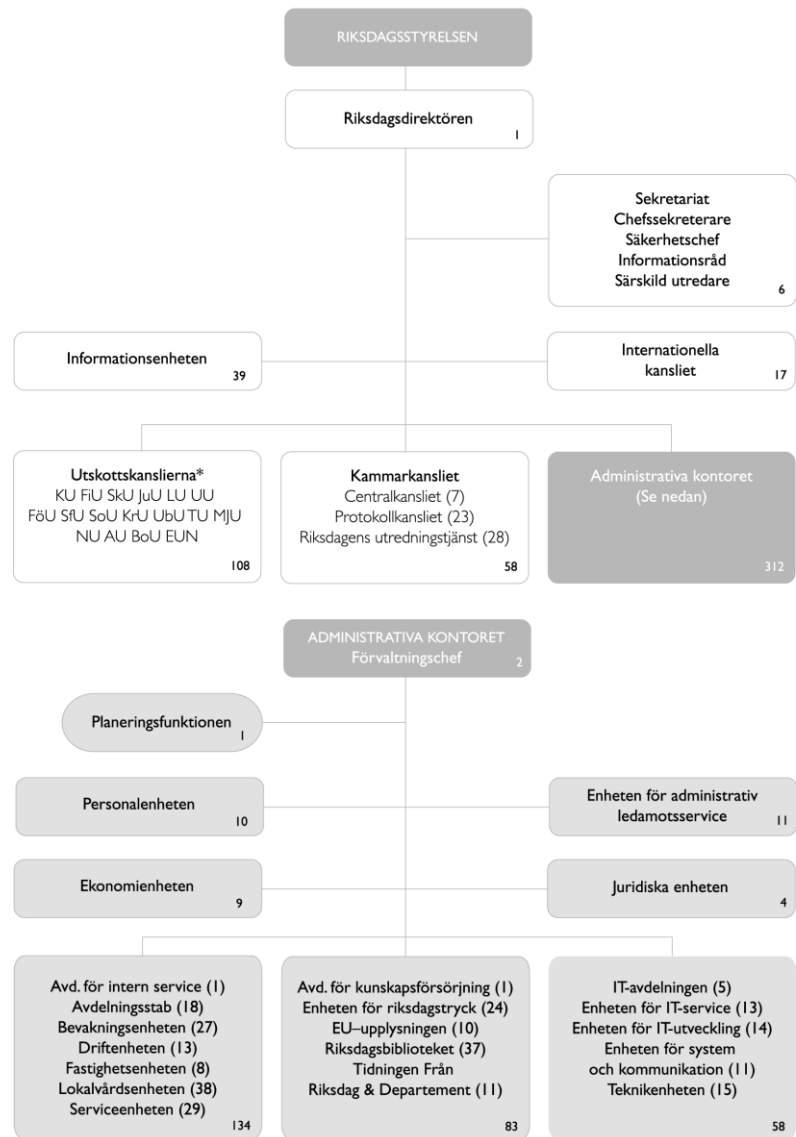
Riksdagsförvaltningens satsning på kompetensutveckling utgörs dels av ovanstående centrala insatser, dels av enhetsspecifika. Totalt har riksdagsförvaltningen under år 2002 använt ca 10 miljoner kronor för kompetensutveckling, 6,5 miljoner kronor för enhets- och kanslispecifika insatser och 3,5 miljoner kronor för centrala insatser. Totalt uppgick kompetensutvecklingen till ca 2 % av riksdagsförvaltningens förvaltningsanslag.

Kompetensutvecklingsinsatser på enhetsnivå avspeglar den verksamhet som bedrivs på enheten eller kansliet. Bland dessa finns det dock några generella insatser som EU-kurser och utbildningar inom IT-området.

**Praktiktjänstgöring vid EU** har genomförts av två tjänstemän. Detta har skett dels inom ramen för de bestämmelser som finns för utbytestjänstgöring av tjänstemän vid Europaparlamentet, dels genom ett "secondment programme for civil servants of national parliaments" vid Europarådet i Strasbourg. Tjänstgöringstiderna har haft en varaktighet mellan 1,5 och 4 månader.

# Riksdagsförvaltningen

## Riksdagsförvaltningens organisation



Siffrorna anger antal årsarbetskrafter den 31/12 2002.

\* Följande utskott ingår i utskottsorganisationen: konstitutionsutskottet (KU), finansutskottet (FIU), skatteutskottet (SkU), justitieutskottet (JuU), lagutskottet (LU), utrikesutskottet (UU), försvarsutskottet (FöU), socialförsäkringsutskottet (SFU), socialutskottet (SoU), kultursutskottet (KrU), utbildningsutskottet (UöU), trafikutskottet (TU), miljö- och jordbruksutskottet (MJU), näringsutskottet (NU), arbetsmarknadsutskottet (AU) och bostadsutskottet (BoU). Dessutom ingår EU-nämnden (EUN).

# Resultatredovisning

## Kostnader för riksdagens verksamhetsgrenar

Arbetet med att utveckla mål- och resultatstyrningen inom riksdagsförvaltningen har fortsatt under året. Likaså har arbetet med att kartlägga enheternas och kansliernas prestationer fortsatt.

I tabellen nedan har riksdagsförvaltningens kostnader och intäkter hänförliga till olika verksamheter viktats gentemot riksdagsförvaltningens fyra verksamhetsgrenar. Viktningen har gjorts genom användandet av ett antal fördelningsnycklar. Fördelningsnycklarna, som togs fram 2001, har reviderats under 2002.

Under 2002 har en ny redovisningsmodell utvecklats. Den nya redovisningsmodellen, som togs i bruk den 1 januari 2003, kommer att underlätta den fortsatta kostnadsmässiga redovisningen på verksamhetsgrenar och prestationer.

De totala kostnaderna som fördelats på de olika verksamhetsgrenarna har ökat. För den internationella verksamheten har dock kostnaderna minskat. Fördelningen av kostnaderna mellan de olika verksamhetsgrenarna har förändrats under 2002 jämfört med 2001. Beslutsprocessens andel av de totala kostnaderna har minskat något och det beror främst på kostnader för service och förvaltning som uppkommer i samband med ett val.

Kostnadsminskningen för den internationella verksamheten 2002 beror i huvudsak på att riksdagsförvaltningen hade extra kostnader för EU-ordförandeskapet första halvåret 2001. De resurser som då temporärt tillfördes den internationella verksamheten har under 2002 tillförts verksamhetsgrenen service och förvaltning.

### Kostnader och intäkter (mnkr)

| Verksamhetsgren              | Kostnader      |                | Intäkter    |             | Nettokostnad   |                | Procent      |              |
|------------------------------|----------------|----------------|-------------|-------------|----------------|----------------|--------------|--------------|
|                              | 2002           | 2001           | 2002        | 2001        | 2002           | 2001           | 2002         | 2001         |
| Beslutsprocessen             | 791,9          | 726,2          | –           | –           | 791,9          | 726,2          | 78,3 %       | 79,4 %       |
| Service och förvaltning      | 193,1          | 148,8          | 39,4        | 38,2        | 153,7          | 110,6          | 15,2 %       | 12,1 %       |
| Information till allmänheten | 57,5           | 52,7           | 20,3        | 22,6        | 37,2           | 30,1           | 3,7 %        | 3,3 %        |
| Internationell verksamhet    | 29,0           | 47,7           | 0,8         | 0,6         | 28,2           | 47,1           | 2,8 %        | 5,2 %        |
| Transfereringar              | 274,2          | 270,2          | –           | –           | 274,2          | 270,2          | –            | –            |
| <b>Totalt</b>                | <b>1 345,7</b> | <b>1 245,6</b> | <b>60,5</b> | <b>61,4</b> | <b>1 285,2</b> | <b>1 184,2</b> | <b>100 %</b> | <b>100 %</b> |

## Ekonomisk översikt riksdagens anslag

Anslag 90:2 Riksdagens ledamöter och partier lämnade ett anslagssparande på ca 43 mnkr.

Anslagsförbrukningen är högre än tidigare år bl.a. till följd av förberedelser för den nya riksrevisionen, ökade resekostnader för riksdagens ledamöter samt avtrappningsregler för stödet till partigrupper i riksdagen efter valet.

Medel från riksdagsförvaltningens förvaltningsanslag drogs in för att finansiera en ökning av anslaget för Riksdagens ombudsmän med 2,8 mnkr i december. Detta var en av orsakerna till att riksdagsförvaltningen under december tvingades utnyttja en anslagskredit på ca 6,5 mnkr för anslag 90:3 Riksdagens förvaltningskostnader. Detta innebär att riksdagsförvaltningen initialt måste göra motsvarande neddragning i de planerade utgifterna för 2003.

### Anslagsförbrukning (mnkr)

| Anslag  | 2002          | 2001          | 2000         | 1999         | 1998         |
|---|---------------|---------------|--------------|--------------|--------------|
| 90:2 Riksdagens ledamöter och partier m.m., ramanslag | 594,5         | 547,6         | 519,5        | 490,7        | 434,1        |
| 90:3 Riksdagens förvaltningskostnader, ramanslag      | 486,5         | 472,9         | 440,6        | 451,3        | 441,6        |
| <b>Totalt</b>   | <b>1081,0</b> | <b>1020,5</b> | <b>960,1</b> | <b>942,0</b> | <b>875,7</b> |
| 90:6 Stöd till politiska partier                      | 139,9         | 140,0         | 140,0        | 140,0        | 140,5        |

### Utgående anslagsbehållning per den 31 december (mnkr)

Tabellen avser riksdagens samtliga anslag och fördelar sig enligt följande.

| Anslag                                     | 2002        | 2001        | 2000         | 1999         | 1998         |
|--|-------------|-------------|--------------|--------------|--------------|
| 90:2 Riksdagens ledamöter och partier m.m. | 42,6        | 44,8        | 37,7         | 43,8         | 45,5         |
| 90:3 Riksdagens förvaltningskostnader      | -6,4        | 35,4        | 69,4         | 81,5         | 112,5        |
| <b>Totalt</b>                              | <b>36,2</b> | <b>80,2</b> | <b>107,1</b> | <b>125,3</b> | <b>158,0</b> |
| 90:6 Stöd till politiska partier           | 5,4         | 3,8         | 8,6          | 3,3          | 12,0         |

### Valet 2002

Stödet till partigrupperna i riksdagen ökade med ca 4 mnkr under året. Orsaken är ökade kostnader direkt hänförliga till de avtrappningsregler för stödet till partigrupperna i riksdagen som uppkommer i samband med ett val.

I samband med valet fick riksdagens ledamöter ny datautrustning. Den nya utrustningen tillsammans med den nya tekniska lösningen för datakommunikation resulterade i ökade utgifter under året.

### **Resekostnader**

Kostnaderna för tågresor ökade under året. Orsaken till detta hänför sig dels till det faktum att 2002 var ett valår, dels till det nya avtal som tecknades med SJ.

### **Personalkostnader**

Riksdagsförvaltningens löneutgifter för anställda har ökat under året. Ökningen uppgick till ca 20 mnkr jämfört med 2001. Orsaken till detta är bl.a. att antalet årsarbetskrafter ökat.

Även kostnaderna för arvoden och inkomstgarantier till riksdagsledamöterna har ökat under året. Arvodena har ökat med 12 mnkr och inkomstgarantierna med 6 mnkr.

### **Fastighetskostnader**

Driftkostnaderna för riksdagens fastigheter har under året ökat med ca 23 mnkr. Det finns två huvudorsaker till detta, dels ombyggnaden av ledamots-huset, dels arbetet med att förstärka bankkajen vid Riksdagshuset västra.

Även kostnaderna för el och fjärrvärme ökade med ca 3 mnkr jämfört med 2001.

### **Konsultkostnader**

Riksdagsförvaltningens kostnader för konsulter uppgick till ca 67 mnkr och har ökat kraftigt under året med ca 26 mnkr. Datakonsulter är den grupp som har haft den största ökningen.

### **Finansiella utgifter och kostnader**

Utgifterna för amorteringar ökade något under året jämfört med vad som var planerat. Orsaken till detta är dels upptagandet av nya lån, dels övergången till den förändrade statliga lånemodellen som initierades av Riksgäldskontoret under året. Även ränteutgifterna blev högre, främst beroende på upptagandet av nya lån.

### **Avskrivningar**

Riksdagsförvaltningens avskrivningar uppgick till ca 87 mnkr under året, en ökning med ca 22,2 mnkr jämfört med föregående år. Ökningen förklaras bl.a. med ökade investeringar samt att en engångsavskrivning gjordes under budgetåret för riksdagens fastigheter. Avskrivningen syftade till att anpassa avskrivningstiden för riksdagens fastigheter till den ekonomiska livslängden.

### **Intäkter**

Minskningen av riksdagsförvaltningens intäkter fortsatte under året. Det är framför allt vikande försäljning av riksdagstrycket som bidrar till detta. Orsa-

ken är att alltmer av riksdagens tryckta material blir tillgängligt på Internet. Detta leder i sin tur till minskade prenumerationsintäkter och vikande lösnnummerförsäljning.

### Serviceenkät

I resultatredovisningen presenterar riksdagsförvaltningen resultaten av den serviceenkät som genomförts bland riksdagsledamöterna vartannat år sedan 1994 i syfte att samla in deras synpunkter på det stöd och den service som förvaltningen erbjuder dem. Ledamöterna sätter betyg mellan lägst 1 och högst 5 på riksdagsförvaltningens olika tjänster. Enkäten genomfördes i månadsskiftet april/maj. Svarsfrekvensen var lägre vid årets undersökning än tidigare år.

|               |        |        |      |
|---------------|--------|--------|------|
| Serviceenkät  | 2002   | 2000   | 1998 |
| Svarsfrekvens | 49,6 % | 68,2 % | 72 % |

# Beslutsprocessen

## Mål

*Riksdagsförvaltningen skall med hög kompetens säkerställa att riksdagen kan fullgöra sina uppgifter enligt regeringsformen och riksdagsordningen.*

## Sammanfattning

Riksdagsförvaltningen har bistått beslutsprocessen och möjliggjort dess fullgörande under ett riksmöte präglad av tillfällig ärendeanhopning inför riksdagsvalet och av att riksdagsarbetet utvecklas med långsiktigt ökade volymer och nya arbetsformer. Utskottens och kammarens planering har i stort sett kunnat följas och ledamöterna har fått god information om planeringen genom olika kanaler. Riksdagsförvaltningens service och kvalitet i kammarservice och informationsdiskar får goda omdömen av de ledamöter som besvarat serviceenkäten. Utredningstjänsten och Riksdagsbiblioteket har bidragit till att ledamöterna fått sitt behov av fakta och analyser tillfredsställt. Riksdagsförvaltningen har tagit fram det underlag och de dokument som behövs för riksdagsarbetets bedrivande i enlighet med regeringsformens och riksdagsordningens bestämmelser.

### Resursfördelning (mnkr)

|              | 2002  | 2001  |
|--------------|-------|-------|
| Intäkter     | 0     | 0     |
| Kostnader    | 791,9 | 726,2 |
| Nettokostnad | 791,9 | 726,2 |

Källa: Ekonomienheten

## Planering av riksdagens arbete

Kammarkansliet och utskottskanslierna har under riksdagsåret 2001/02 i stort sett kunnat fullfölja den långsiktiga planeringen. Riksdagen har därmed kunnat fullfölja sitt arbete inom de tidsramar som fastställts på förhand och i huvudsak enligt ärendeplaner och fastställda voringstider trots att volymen i riksdagsarbetet ökade under riksmötet. De avvikelser som förekommit hade ofta politiska orsaker eller beror på avvikelser i regeringens planering.

## Ökad volym i riksdagsarbetet

Den betydande ärendeökning som kan iakttas under riksdagsåret 2001/02 kan till en del hänföras till riksdagsvalet som ägde rum i september 2002. Det gäller främst antalet propositioner och skrivelser. I ett något längre tidsperspektiv kan emellertid också en underliggande kraftig ökning av antalet motioner från allmänna motionstiden, interpellationer, frågor och särskilda debatter observeras. En jämförelse mellan de allmänna motionstiderna som föregick valen 1998 respektive 2002 visar t.ex. en ökning av antalet motioner med över 40 %. Arbetet med att utveckla riksdagsarbetet i nya former med större tonvikt på uppföljning och utvärdering av riksdagens beslut och på att följa EU-frågorna i enlighet med Riksdagskommitténs förslag ställer också nya krav på verksamheten.

## Arbetet i kammaren

För centralkansliet innebär de senaste årens ökning av antalet motioner, interpellationer och frågor samt önskemål om särskilda debatter alltmer av kontakter med och rådgivning till ledamöter, partikanslier, utskott, regeringskansli och talman. Centralkansliet har också i ökad utsträckning tagits i anspråk för talmannens arbete med att utveckla riksdagens arbetsformer.

Tidsplaneringen för ärendebatter i kammaren utgår från uppskattningar från utskottskanslierna. Över året stämmer tidsplaneringen väl, däremot skiftar det månad för månad. Under senare år har underlaget för planeringen förbättrats, bl.a. som en följd av det kontinuerliga samarbete som etablerats med Statsrådsberedningen. Problemen med en ojämn arbetsbelastning under året kvarstår dock.

Handlingar har tagits fram i tid till sammanträden, och arbetet i kammaren har utförts i enlighet med bestämmelser i regeringsformen, riksdagsordningen och gällande praxis. Centralkansliet ansvarar för att planera och lägga upp arbetet i kammaren och hanterar inkommande underlag för riksdagens beslut. I uppgiften ingår att upprätta sammanträdes- och ärendeplaner, föredragnings- och talarlistor, voteringsordningar och annat underlag för beslut i kammaren, svara för kammartjänstgöringen samt expediera riksdagens beslut. Arbetet innebär också granskning, rådgivning och planering av aktiviteter som inte ingår i ärendeplanen (t.ex. interpellationsdebatten och särskilda debatter).

Arbetet med att förbättra planeringen av interpellationsdebatter fortsätter från både förvaltningens och Regeringskansliets sida. Detta arbete börjar nu ge resultat.



**Ärendevolym i kammaren**

|                                    | 2001/02 | 2000/01 | 1999/00 | 1998/99 | 1997/98 |
|------------------------------------|---------|---------|---------|---------|---------|
| Antal interpellationer             | 497     | 457     | 416     | 370     | 313     |
| Antal skriftliga frågor            | 1 643   | 1 698   | 1 418   | 911     | 1 103   |
| Antal propositioner och skrivelser | 189     | 151     | 149     | 147     | 190     |
| Antal motioner                     | 4 231   | 3 675   | 3 211   | 2 513   | 3 272   |
| Antal kammarmanträden*             | 126     | 127     | 129     | *       | *       |
| Antal plenitimmer                  | 652     | 652     | 615     | 524     | 638     |
| Antal voteringar                   | 1 059   | 843     | 844     | 792     | 1 232   |

\* Uppgifter saknas för 1998/99 och 1997/98. Källa: Kammarkansliet

## Stödet till ledamöternas arbete i riksdagens utskott

Utskotten biträds i sitt arbete av utskottskanslierna. Detta innebär att kansliernas arbete speglar utskottens arbete. Kanslierna, med ett drygt hundratal kvalificerade medarbetare, stöder beslutsprocessen i vid bemärkelse. Här ingår främst arbetet med utskottsbetänkanden, EU-relaterat arbete och arbetet med uppföljning och utvärdering. Härtill kommer de praktiska arrangemangen kring utskottens studieresor, studiebesök, utfrågningar och andra aktiviteter. En mindre del av resurserna ägnas åt information till allmänheten och stöd till det internationella parlamentariska arbetet.

## Utskottskansliernas arbetsvolym under riksmötet 2001/02

Utskottskansliernas arbete under hösten 2001 dominerades av beredningen av budgetpropositionen, medan arbetet med motioner från den allmänna motionstiden tog en stor del av tiden i anspråk under den tidiga delen av våren 2002. Den senare delen av våren ägnades i första hand åt beredningen av lagstiftningsärenden, den ekonomiska vårpropositionen och tilläggsbudgeten. Ökningen av antalet motioner som väcktes under allmänna motionstiden fortsatte under 2001/02. Vidare inkom ett ökat antal propositioner och skrivelser från regeringen, men också förslag, bl.a. från Riksdagens revisorer.

Trots det ökade antalet ärenden under riksdagsåret 2001/02 minskade den sammanlagda sammanträdestiden för utskotten. En orsak härtill torde vara att utskotten i ökande utsträckning väljer att förlägga den politiska diskussionen till kammaren. Detta medför större krav på utskottskanslierna, t.ex. när det gäller kännedom i detalj om partiernas politik, samtidigt som administrationen kring sammanträdena är oförändrad. Utskotten levererade ett ökat sammanlagt antal betänkanden till kammaren. Betänkandena innehöll i genom-

snitt 9,4 reservationer, vilket är en ökning med 16 % mot föregående riksmöte. Fem reservationer bifölls mot fyra föregående riksmöte.

Utskotten företog också inrikes och utrikes studieresor samt tog emot ett stort antal besök. Antalet offentliga utskottsutfrågningar minskade något jämfört med föregående riksmöte. Dessutom höll utskotten ett mycket stort antal utfrågningar i anslutning till ordinarie sammanträden.

Sammanfattningsvis bereddes eller behandlades på annat sätt samtliga inneliggande ärenden i enlighet med de krav som ställs i riksdagsordningen samtidigt som arbetet med ej direkt ärenderelaterade EU-frågor och arbetet med uppföljning och utvärdering bedrevs i enlighet med respektive utskotts önskemål.

#### Fördelning interpellationer och frågor

|  | 2001/02 | 2000/01 | 1999/2000 |
|--|---------|---------|-----------|
| Andel av interpellationer och frågor som inte besvaras i tid | 32 %    | 55 %    | 62 %      |

Källa: Kammarkansliet

#### Riksdagsutskottens arbete

|   | 2001/02 | 2000/01 | 1999/2000 | 1998/99 | 1997/98 |
|---|---------|---------|-----------|---------|---------|
| Sammanlagd sammanträdestid utskotten <sup>1</sup> | 765     | 780     | 841       | 753     | 804     |
| Antal offentliga utskottsutfrågningar             | 24      | 27      | 30        | 18      | 23      |
| Antal levererade betänkanden till kammaren        | 358     | 297     | 291       | 258     | 348     |
| Antal reservationer                               | 3 360   | 2 404   | 2 437     | 2 077   | 3 391   |
| Antal reservationer som bifölls                   | 5       | 4       | 1         | 7       | 2       |

<sup>1</sup> Antal timmar. Källa: Kammarkansliet, utredningstjänsten, informationsenheten och Rixlex

#### Snabbprotokoll

|  | 2001/02 | 2000/01 | 1999/2000 |
|--|---------|---------|-----------|
| Antal originalsidor i snabbprotokollet | 8 400   | 10 900  | 10 700    |

Källa: Protokollskansliet

#### Snabbprotokoll

|  | 2001/02   | 2000/01   | 1999/2000 |
|--|-----------|-----------|-----------|
| Antal trycksidor av snabbupplagor av utkast till betänkanden | 3 800 000 | 4 000 000 | –         |
| Antal trycksidor av snabbprotokoll av kammardebatter         | 8 000 000 | 9 400 000 | 9 900 000 |

Källa: Enheten för riksdagstryck

## Fler sammanträden i EU-nämnden

Regeringen har under verksamhetsåret 2001/02 samrått med EU-nämnden inför dels ordinarie ministerrådsmöten, dels Europeiska rådets möten. Under hösten 2001 präglades nämndens arbete i stor utsträckning av förslagen till rambeslut om terrorism och en europeisk arresteringsorder. Förutom reguljära sammanträden angående dessa frågor hade nämnden också telefonsammanträden med regeringen angående dessa rambeslut. Under våren 2002 behandlade nämnden också vid ett par tillfällen förslag till EU-lagstiftning för genomförande av FN:s säkerhetsråds resolution 1390 (sanktioner mot talibaner m.fl.) och fortsatt verkställande inom EU av FN:s säkerhetsråds resolution 1373.

EU-nämndens sammanträden upptecknas stenografiskt och ingår i riksdagsstrycket. EU-upplysningen bistår nämnden i dess mediekontakter och ansvarar för pressmeddelanden inför och efter sammanträdena. Antalet sammanträden i EU-nämnden fortsatte att öka, under riksdagsåret 2001/02 med 10 %.

### EU-nämnden

|  | 2001/02 | 2000/01 | 1999/00 |
|--|---------|---------|---------|
| Antalet sammanträden i EU-nämnden      | 44      | 40      | 36      |
| Antal pressmeddelanden från EU-nämnden | 67      | 81      | 70      |

Källa: Kammarkansliet och EU-upplysningen

## Riksdagskommitténs förslag genomförs

Riksdagsdirektörens arbetsgrupp för genomförande av Riksdagskommitténs förslag slutförde sitt arbete under 2002. Arbetet har koncentrerats på att utveckla stödet till utskottens arbete med EU-frågor och med uppföljning och utvärdering av riksdagens beslut.

Under 2002 inledde EU:s framtidskonvent sitt arbete. De ledamöter, ordinarie såväl som ersättare, som företräder riksdagen i konventet biträds av en sekretariatsgrupp, i vilken riksdagens internationella kansli, utrikesutskottets kansli och kammarkansliet ingår. Avstämningen av arbetet sker i riksdagsdirektörens beredningsgrupp för EU-frågor.

Riksdagsförvaltningen upptecknar alla yttranden vid kammarsammanträden, EU-nämndens sammanträden och vid utskottens offentliga utfrågningar stenografiskt. Utskrifterna trycks sedan i snabbprotokoll och distribueras till ledamöter och intresserade dagen efter sammanträdet. Ledamöterna erbjuds därefter möjlighet att göra korrigeringar av yttranden fram tills det slutliga protokollet ges ut i riksdagstrycket. Antalet sidor i snabbprotokollet minskade trots endast marginella förändringar i antalet kammarsammanträden och total sammanträdestid.

Enheten för riksdagstryck producerar samtliga snabbprotokoll dagen efter debatten i kammaren och snabbupplagor av utskottens utkast till betänkanden. Under kalenderåret 2002 minskade antalet trycksidor för dessa dokument något.

## Ökat antal originaltrycksidor

De tryckta riksdagsdokumenten är en viktig förutsättning för fullgörandet av riksdagens uppgifter. Under året ökade antalet sidor i riksdagstrycket kraftigt med 15 %, vilket innebär 81 100 originalsidor. Propositionerna ökade mest, följt av betänkanden och motioner. Den ökade volymen av samtliga dokument har distribuerats inom utsatt tid så att kammarens arbetsplaner i stort sett kunnat hållas.

### Riksdagstryckets utveckling År/mandatperiod

|                      | 01/02         | 00/01         | 99/00         | 98/99         | 97/98         |
|----------------------|---------------|---------------|---------------|---------------|---------------|
| Antal trycksidor av: |               |               |               |               |               |
| Propositioner        | 21 900        | 15 800        | 20 600        | 18 200        | 24 100        |
| Motioner             | 15 900        | 13 000        | 11 300        | 9 300         | 12 800        |
| Betänkanden          | 21 200        | 17 000        | 16 300        | 13 000        | 18 300        |
| Protokoll            | 10 900        | 11 000        | 10 900        | 8 800         | 10 800        |
| Övrigt               | 11 200        | 13 400        | 7 700         | 9 100         | 8 800         |
| <b>Totalt</b>        | <b>81 100</b> | <b>70 200</b> | <b>66 800</b> | <b>58 400</b> | <b>74 800</b> |

Källa: Enheten för riksdagstryck

## Information och service till ledamöterna

Riksdagsförvaltningen stöder beslutsprocessen med snabb och korrekt information. Detta sker bl.a. genom Riksdagskalendern som utkom i 37 nummer under året. Den innehåller en veckoöversikt över kammarens, utskottens, EU-nämndens, partigruppernas och riksdagsstyrelsens sammanträden etc. och distribueras till 1 040 ledamöter och anställda. Ledamöter och allmänhet kan via e-post prenumerera på Riksdagskalendern, ”Beslut i korthet”, pressmeddelanden och EU-nämndens pressmeddelanden.

Riksdagens webbplats fungerar som en lättillgänglig informationskälla för riksdagens ledamöter. Årets serviceenkät till ledamöterna indikerar att ledamöterna finner riksdagens webbplats vara en alltmer användbar informationskälla i sitt arbete. Under året publicerades för första gången samtliga motioner från allmänna motionstiden på riksdagens webbplats i en preliminär version redan några dagar efter motionstidens utgång. EU-upplysningen har genomfört ett antal EU-utbildningar till riksdagens ledamöter och anställda med syfte att stärka riksdagens EU-kompetens. Kursen ”EU till lunch” genomfördes vid fem tillfällen och omfattade ca 100 anställda. Syftet var att ge en teoretisk och praktisk överblick över beslutsprocessen, informationskällor och dokument som produceras på vägen från initiativ till beslut. Via informationsdisken i Bankhallen och kammarfoajén kan ledamöterna få den hjälp och information de behöver för att utföra sitt arbete. I årets serviceenkät ges informationsdisken högt betyg av ledamöterna.

Den satsning som inleddes 2001 med ökad annonsering i olika medier, avseende information om vad som pågår och planeras i riksdagen, har fortsatt under 2002.

## Utredningar och promemorior

Utredningstjänsten har på sedvanligt sätt bistått ledamöter, partikanslier och riksdagsförvaltningen med utredningar, analyser, beräkningar och bakgrundsmaterial. Antalet uppdrag har minskat för andra året i följd, samtidigt som uppdragen blivit alltmer omfattande och tidskrävande. En förklaring är att partikansliernas tillväxt och den ökade användningen av Internet medför att uppdragsgivarna klarar enklare frågor på egen hand. De flesta uppdragen avser skatter, socialpolitik, offentlig rätt, socialförsäkring, arbetsmarknad, utbildning och ekonomi. Ledamöterna bedömer utredningstjänstens promemorior och utredningar vara av hög kvalitet även i årets serviceenkät.

Budgetkontoret har inlett ett samarbete med Konjunkturinstitutet i syfte att öka stödet till oppositionspartierna i makroekonomiska frågor. Det ger tillgång till institutets analysmodell och databaser som ligger till grund för institutets konjunkturrapporter. En stödfunktion för uppföljning och utvärdering har inrättats under året, bestående av två medarbetare. Funktionen har utarbetat underlag till några kanslier vad gäller mål- och resultatbedömningar i budgetpropositionen. En utbildning om statlig styrning har anordnats.

### Ledamöternas betyg

|  | 2002 | 2000 | 1998 |
|--|------|------|------|
| Utredningstjänstens PM och utredningar | 4,2  | 4,4  | 4,3  |

Källa: Serviceenkäten

### Uppdrag till riksdagens utredningstjänst

|  | 2002  | 2001  | 2000  |
|--|-------|-------|-------|
| Antal inkomna uppdrag till utredningstjänsten  | 2 460 | 2 870 | 3 091 |
| Antal uppdrag från ledamöter och partikanslier | 2 335 | 2 764 | 2 948 |
| – varav Socialdemokraterna                     | 409   | 461   | 565   |
| – varav Moderaterna                            | 715   | 932   | 1 012 |
| – varav Vänsterpartiet                         | 184   | 235   | 296   |
| – varav Kristdemokraterna                      | 318   | 449   | 422   |
| – varav Centerpartiet                          | 169   | 170   | 153   |
| – varav Folkpartiet                            | 342   | 294   | 356   |
| – varav Miljöpartiet                           | 110   | 149   | 144   |
| – varav övriga <sup>1</sup>                    | 88    | 74    | –     |

<sup>1</sup> Utan partibeteckning. Källa: Utredningstjänsten

## Systemstöd

Beslutsprocessen är beroende av ett funktionellt och effektivt IT-stöd. En ny generation av IT-system till stöd för beslutsprocessen har utvecklats under året. Under 2002 har nya applikationer för hantering och fördelning av inlämnade motioner på de olika utskotten samt för beredning av betänkanden tagits i drift. I kammaren har nya skärmar för att visa voteringarnas resultat installerats.

## Urisprojektet

Urisprojektet syftar till att skapa ett IT-stöd för hela beslutsprocessen. Genom anpassade Urixprodukter stöds både kammarkansliets och utskottskansliernas arbete med riksdagsärendena. Under året har system för fördelning av motioner på utskotten samt stöd för hantering av inlämnade motioner till kammarkansliet tagits fram. Likaså har en texteditor för betänkanproduktionen tagits fram.

### Ledamöternas betyg

|   | 2002 | 2000 |
|---|------|------|
| Webbplatsen som informationskälla i arbetet | 4,3  | 4,0  |
| Helgonät (intranät)                         | 4,1  | 4,3  |
| Informationsdiskarna <sup>1</sup>           | 4,8  | –    |

<sup>1</sup> Ny fråga fr.o.m. 2002. Källa: Serviceenkäten

## Riksdagsbiblioteket

Under hösten driftsattes ”Biblioteket på Helgonät”, som är en ingång på Helgonät till de samlade resurser Riksdagsbiblioteket tillhandahåller. För ledamöter och anställda i riksdagen betyder det att riksdagsbiblioteket nu fungerar som ett 24-timmarsbibliotek. Många av biblioteksresurserna kan läsas direkt på skärmen, som artiklar och nyhetstelegram. Böcker och icke digitaliserat material beställs via den egna pc:n och kommer med internposten. Nya fakta och nyhetsdatabaser har upphandlats, bl.a. Rättsbanken med rättsfallssamlingar.

Biblioteket har anordnat introduktionskurser för nya ledamöter under hösten. Olika kurser i biblioteks- och databassökning har genomförts. Ledamöternas betyg på bibliotekets tjänster är fortsatt högt i årets serviceenkät. Ett projekt fortlöpte under året i syfte att säkerställa långsiktig och kostnadseffektiv arkivering av riksdagens dokument.

**Boklån och informationssökning inom riksdagen**

|                                 | 2002   | 2001   | 2000    |
|---------------------------------|--------|--------|---------|
| Låntransaktioner (interna lån)  | 18 649 | 14 369 | 13 345  |
| E-postförfrågningar (internt)   | 1 650  | 1 768  | 1 614   |
| Sökningar i nyhetsdatabaser/dag | 7 616  | 6 019  | ca4 000 |

Källa: Riksdagsbiblioteket

**Ledamöternas betyg**

|                               | 2002             | 2000 | 1998 |
|-------------------------------|------------------|------|------|
| Riksdagsbibliotekets tjänster | 4,3 <sup>1</sup> | 4,1  | 4,2  |

<sup>1</sup> 2002 avser ett genomsnitt av frågor om tjänster i samband med personligt besök, via Helgonät samt via telefon.

Källa: Serviceenkäten

## Administrativt stöd till partigruppernas kanslier

Riksdagsförvaltningen stöder partigruppernas egna kanslier i riksdagen med direkt ekonomiskt stöd och genom administrativt stöd i form av lokaler, utrustning och service till partikansliernas personal.

En utredning om förvaltningens administrativa stöd till partikanslierna pågick under året. Syftet är att förbättra informationen om stödet och att göra den ekonomiska redovisningen tydligare och mer heltäckande. Ansvarsfördelningen mellan riksdagsförvaltningen och partikanslierna skall klargöras bättre. Under hösten 2002 togs en ny ekonomisk redovisningsplan fram för att fr.o.m. budgetåret 2003 bättre kunna mäta kostnaderna för det totala stödet till partikanslierna i riksdagen.

## Service och förvaltning

### Mål

*Riksdagsförvaltningen skall, inom givna ramar och bestämmelser, tillhandahålla resurser och service av hög kvalitet till ledamöternas, kammarens, utskottens och förvaltningens verksamheter samt till partigrupperna och deras kanslier.*

### Sammanfattning

Under året har riksdagsförvaltningen introducerat 103 nya riksdagsledamöter. 55 nya övernattningsrum har förbättrat ledamöternas boendemiljö. Ledamöterna har utrustats med ny modern IT-utrustning som underlättar deras arbete. Vidare har satsningar på Helgonät som elektronisk informations- och tjänsteportal fortsatt. Arbete har inletts med att förbättra och kvalitetssäkra riksdagsförvaltningens upphandlings- och inköpsprocess.

#### Resursfördelning (mnkr)

|              | 2002  | 2001  |
|--------------|-------|-------|
| Intäkter     | 39,4  | 38,2  |
| Kostnader    | 193,1 | 148,8 |
| Nettokostnad | 153,7 | 110,6 |

Källa: Ekonomienheten

### Analys av prestationer och resultat

Året dominerades av valet, vars resultat innebar att riksdagen fick 103 nyinvalda och 229 återvalda riksdagsledamöter. Av de nytillträdda riksdagsledamöterna hade 17 varit riksdagsledamöter eller ersättare någon gång under tidigare mandatperioder. Efter uppropet i riksdagen den 30 september har vissa ytterligare förändringar i kammarens sammansättning skett, bl.a. på grund av att nya tjänstgörande ersättare för statsråd m.fl. tillträtt. Ett särskilt valprojekt svarade för samordning av förvaltningens arbete med frågor med anknytning till valet.

De nya ledamöterna deltog i den minimässa med information från riksdagsförvaltningens olika enheter som hölls under en vecka i början av riksmötet 2002/03. Ett särskilt informationsmaterial om riksdagen och riksdagsarbetet togs fram och skickades till nya ledamöter innan riksmötet öppnade. De nya ledamöterna har också informerats om kammarens, utskottens och EU-nämndens arbete.



Avgående ledamöter har fått skriftlig information om den praktiska hanteringen som gäller i samband med och efter avgången. Särskild information har även skickats avseende ekonomiska ersättningar efter avgången.

## Intern information

Riksdagsförvaltningen har fortsatt att utveckla intranätet, Helgonät, som serviceportal för ledamöter och anställda. Under året har Helgonät fått en ny struktur, och nya tjänster från biblioteket, intern service, ledamotsfrågor, EU:s framtidskonvent, utredningstjänstens ekonomifakta och intern adressändring etc. har tillkommit.

## Vidareutvecklat IT-stöd

Liksom vid tidigare valår har en stor satsning genomförts för att förse ledamöterna med ett anpassat IT-stöd. Målsättningen har varit att göra riksdagens informationsresurser tillgängliga för ledamöterna med hjälp av bärbar dator och mobiltelefon.

Riksdagsförvaltningen har också bedrivit ett antal utvecklingsprojekt avseende IT-lösningar för ledamöter och anställda. Då resurserna riktats mot teknikskiftet för ledamöterna blev dock antalet utvecklingsprojekt färre än tidigare år. Förbättringar av den tekniska plattformen för Internet och e-post har inneburit en minskning av antalet planerade driftstopp. E-postsystemet hanterade ca 10 miljoner meddelanden under året, varav 6,2 miljoner meddelanden skickades internt inom riksdagen.

## Persondatabasprojektet

Persondatabasprojektet syftar bl.a. till att åstadkomma bättre kvalitet samt bättre arbetsrutiner med minskat dubbelarbete och att PUL (personuppgiftslagen) efterlevs. Ett system för synkronisering av personuppgifter mellan system har skapats, så att uppgifter kan skrivas in och uppdateras i ett visst system och sedan automatiskt föras över till andra system enligt i förväg uppsatta regler.

## IT-utbildning och support

Under året har användarutbildningar och individuell handledning arrangerats för totalt 658 användare. Satsningen på utbildning avseende dataörkort för ledamöter och anställda har fortsatt. Helpdesk har under året tagit emot ett ökat antal samtal och lyckats lösa nästan tre fjärdedelar av ledamöters och

anställas IT-problem utan att hänvisa användaren vidare till tekniker och experter.

Resultaten av årets serviceenkät indikerar att ledamöterna bedömer servicen och kvaliteten på Helpdesk i nivå med enkätresultatet för två år sedan.

#### IT-utbildning och stöd

|  | 2002   | 2001   |
|--|--------|--------|
| Antal samtal till Helpdesk                                 | 22 731 | 21 624 |
| Antal användare som genomgått utbildning eller handledning | 658    | 546    |
| Antal godkända moduler för datakörkort                     | 198    | 166    |

Källa: IT-avdelningen

#### Ledamöternas betyg

|                       | 2002 | 2000 |
|-----------------------|------|------|
| Hjälp från Helpdesk   | 4,2  | 3,9  |
| Väntetid hos Helpdesk | 3,9  | 4,2  |

Källa: Serviceenkäten

#### IT-verksamheten

|   | 2002             | 2001 | 2000 |
|---|------------------|------|------|
| Antal pågående IT-utvecklingsprojekt vid årsskiftet | 10               | 13   | 19   |
| Antal under året avslutade IT-utvecklingsprojekt    | 10               | 8    | 12   |
| Antal planerade driftstopp                          | 2                | 3    | 4    |
| Ledamöternas betyg på IT-stödets funktionalitet     | 3,6 <sup>1</sup> | –    | –    |

<sup>1</sup> Ledamöternas betyg på IT-stödet avser den gamla tekniken som riksdagsförvaltningen tillhandahöll. Källa: IT-avdelningen och serviceenkäten

## Ledamöternas resor

De 285 ledamöter som bor utanför Stockholmsregionen får traktamente och ersättning för sina tjänsteresor till och från riksdagen. Riksdagsförvaltningen granskar ca 1 300 reseräkningar varje månad avseende ledamöternas tjänsteresor. Det sammanlagda belopp som utbetalas via reseräkningssystemet har ökat på grund av att ledamöterna från den 1 juli 2001 har betalkort med personligt betalningsansvar. Numera hanteras således fler utbetalningar av ersättning för utlägg via reseräkningssystemet.

I serviceenkäten framkommer att ledamöterna främst har synpunkter på reglerna och rutinerna kring reseräkningar, men som helhet ger de goda omdömen om riksdagsförvaltningens resetjänster.

## Ledamöternas pensioner och inkomstgaranti

Under året har en översyn genomförts av inkomstgarantins rapporteringssystem som resulterat i lagförslag till riksdagen om handläggningsordningen som bl.a. innebär att utbetalningarna kommer att hanteras av Statens pensionsverk (SPV).

## Ledamöternas bostäder

Till riksmötets öppnande i oktober har 55 nya övernattningsrum byggts i ledamotshuset. Härigenom kan i stort sett samtliga ledamöter som är i behov av övernattningsrum erbjudas en sådan möjlighet. Ingen ledamot har längre kombinerade arbets- och övernattningsrum. Boendemiljön har därmed förbättrats. Serviceenkäten bland ledamöterna genomfördes innan de nya rummen var färdiga för inflyttning.

## Arbetslokaler och arbetsmiljön

Under året sjönk antalet sammanträden som bokas genom lokalbokningen med 18 %. Valet och den senare starten på riksmötet kan vara en av förklaringarna.

Riksdagsförvaltningens 120 000 kvadratmeter lokaler städas minst var tredje dag. Serviceenkäten indikerar att ledamöterna är fortsatt nöjda med lokalvården även om betyget minskat marginellt sedan föregående mätning. I övrigt är ledamöterna i allmänhet nöjda med sin arbetsmiljö.

## Fysisk arbetsmiljö – säkerhet

En allmän höjning av säkerhetsnivån har inneburit att riksdagsförvaltningen utnyttjat externa bevakningsleverantörer för 22 588 timmar för att bl.a. klara ökad inpasseringskontroll till besöksläktaren i kammaren (2001 var antalet timmar 20 634 och 2000 17 771).

### Lokalbokningar

|  | 2002  | 2001  |
|--|-------|-------|
| Antal bokade sammanträden i riksdagens lokaler | 3 071 | 3 749 |

Källa: Intern service

### Ledamöternas betyg

|               | 2002 | 2000 | 1998 |
|---------------|------|------|------|
| Resebyrå      | 4,3  | 4,6  | 4,4  |
| Arvoden       | 4,5  | 4,6  | –    |
| Reseräkningar | 4,0  | 4,4  | –    |

Källa: Serviceenkäten

**Ledamöternas betyg**

|                       | 2002 | 2000 |
|-----------------------|------|------|
| Övernattningsbostäder | 4,3  | 4,5  |

Källa: Serviceenkäten

**Ledamöternas betyg**

|                     | 2002 | 2000 | 1998 |
|---------------------|------|------|------|
| Lokalvård           | 4,2  | 4,4  | 4,2  |
| <i>Arbetsmiljön</i> |      |      |      |
| – Arbetsrummet      | 4,0  | 4,2  | 4,0  |
| – Sammanträdesrum   | 3,7  | 3,8  | 3,8  |

Källa: Serviceenkäten

## Allmänna handlingar

Registraturen har trots hög personalomsättning uppnått målen för postöppning, diarieföring och förvaring av allmänna handlingar. Antalet ärenden som diarieförts centralt har ökat med 8 % under perioden för riksmötet 2001/02 i jämförelse med riksmötet 2000/01. Planerna på att starta ett centralt registratorkontor för hela riksdagsförvaltningen har inte varit möjliga att realisera under 2002.

**Diarieförda handlingar**

|                        | 2001/02 | 2000/01 |
|------------------------|---------|---------|
| Diarieförda handlingar | 8 101   | 7 864   |
| <i>varav</i>           |         |         |
| Centralt diarieförda   | 5 093   | 4 715   |

## Förvaltningsjuridik

För att säkerställa en korrekt tillämpning av gällande lagstiftning har 13 reviderade eller nya förvaltningsföreskrifter upprättats, samma antal föreskrifter som föregående år. Kurser i såväl offentlighet och sekretess som upphandling för riksdagsförvaltningens anställda har anordnats. En sammanställning med ett urval av lagar, föreskrifter och andra bestämmelser med särskild betydelse för riksdagens ledamöter och anställda har givits ut.

## Upphandling

Ett stort antal upphandlingar av varierande slag och omfattning har genomförts under året. Exempelvis upphandlingarna av tjänster inom IT-verksamhet samt inom informations- och kommunikationsområdet. Upphandlingssamordnaren har gett stöd åt den omfattande upphandlingsverksamheten för att säkerställa att riksdagsförvaltningens resurser utnyttjas på ett kostnadseffektivt sätt och i enlighet med gällande bestämmelser. En avtalsdatabas är under uppbyggnad som kommer att leda till kvalitetsförbättringar i riksdagsförvaltningens upphandlingsprocess.

## Barnverksamhet

Barnverksamhet i förvaltningens regi är en service som ökar ledamöternas närvaromöjlighet i pleniarbetet. Under valår utnyttjas barnverksamheten i mindre utsträckning, så även under 2002, då antalet barntimmar sjönk med ca 900. Antalet barn som använde barnverksamheten förändrades dock inte.

### Barnverksamhet

|                  | 2002  | 2001  | 2000  | 1999  | 1998  |
|------------------|-------|-------|-------|-------|-------|
| Antal barntimmar | 2 128 | 3 086 | 3 284 | 1 936 | 1 539 |
| Antal barn       | 33    | 33    | 22    | 28    | 29    |

Källa: Avdelningen för intern service

## Information

### Mål

*Riksdagsförvaltningen skall bidra till att skapa öppenhet och tillgänglighet i riksdagsarbetet och genom aktiv information verka för att intresset för och kunskaperna om riksdagen och dess arbete ökar.*

### Sammanfattning

Valåret 2002 har inneburit att intresset för riksdagen varit större än någonsin. En markant ökning av antalet besökare på riksdagens webbplats och en kraftig ökning av förfrågningarna via e-post har noterats. Valfrågor har varit i fokus dels i kontakterna med skolelever, lärare och allmänhet, dels vid produktion och efterfrågan av trycksaker och utställningar samt programinnehåll i kurser och seminarier.

Under året har särskilda satsningar gjorts på förstagångsväljarna i riksdagsvalet och på att öka tillgängligheten för grupper med särskilda behov. En fortsatt utveckling av webbplatsen och webb-tv har ökat öppenheten och tillgängligheten i riksdagsarbetet. Även tidningen Från Riksdag & Departement öppnade en egen webbplats under året. Satsningar på "öppet hus" och Ungdomens riksdag är några exempel på aktiv information om riksdagsarbetet. Besökarna i riksdagen ökade med 4 % medan de virtuella besökarna ökade med 29 %. Trenden med ett minskat antal förfrågningar från allmänheten vände 2001, och ökningen har fortsatt i år med 9 %. Intresset för politiskt neutral EU-information är fortsatt stort från privatpersoner, skolor och organisationer. Riksdagsbiblioteket vann utmärkelsen Årets bibliotek för sin unika samling och goda service.

#### Resursfördelning (mnkr)

|              | 2002 | 2001 |
|--------------|------|------|
| Intäkter     | 20,3 | 22,6 |
| Kostnader    | 57,5 | 52,7 |
| Nettokostnad | 37,2 | 30,1 |

Källa: Ekonomienheten

### Information via Internet och massmedier

Webbplatsen fortsätter att bidra till riksdagens öppenhet och tillgänglighet för allmänheten. Genom en fortsatt utveckling av intresseväckande och informativt innehåll har antalet besökare ökat med 29 %. På de särskilda ungdomssidorna ökade antalet besökare med 68 %. En elektronisk undersökning besva-

rad av 5 000 besökare visar att 80 % hittade den information de sökte efter på webbplatsen.

#### Riksdagens webbplats

|   | 2002      | 2001      | 2000      | 1999      | 1998      |
|---|-----------|-----------|-----------|-----------|-----------|
| Antal besökare på www.riksdagen.se                    | 3 958 188 | 3 071 408 | 2 522 063 | 1 595 461 | 1 035 207 |
| – varav besökare på ung.riksdagen.se                  | 89 900    | 53 113    | –         | –         | –         |
| Andel besökare som hittat vad de söker på webbplatsen | 80 %      | –         | –         | –         | –         |

Källa: E-space/Sitester

Samtliga sammanträden i kammaren har direktsänts via webb-tv (652 timmar). I genomsnitt nådde varje sändning 253 tittare under hösten 2002. Även de offentliga utskottsutfrågningarna direktsändes och finns dessutom inspelade för att man skall kunna titta och lyssna på dem i efterhand. Ny kamerautrustning i kammaren har möjliggjort förbättrad kvalitet på sändningarna. Utvecklingen av webbplatsen har främst fokuserat på satsningar för grupper med funktionshinder och grupper med annan etnisk eller kulturell bakgrund. Sveriges Television sände direkt från riksdagen vid 37 tillfällen under året med en total sändningstid på 55,5 timmar. Året innan sändes 57 timmar vid 36 tillfällen.

#### Sändningstimmar (SVT)

|  | 2002 | 2001 | 2000 | 1999 | 1998 |
|--|------|------|------|------|------|
| SVT-sändningar från riksdagen (i timmar) | 55,5 | 57   | 77   | 70   | 61   |

Källa: SVT

## Från Riksdag & Departement

Under året bröts trenden med en minskad upplaga för tidningen Från Riksdag & Departement. De sista numren trycktes i en upplaga på samma nivå som i slutet av år 2000. Enligt en räckviddsundersökning läses tidningen av drygt 50 000 personer varje vecka. Planenligt lanserades en elektronisk version av tidningen på Internet, www.rod.nu, som används av ca 700 besökare per dag. Tidningen bidrar med fördjupning och bredd kring den politiska beslutsprocessen i Sverige och EU. Under året har tidningen följt valrörelsen, redovisat riksdagspartiernas politik, redovisat utgången av valrörelsen, bevakat regeringsbildningen, speglat Nordiska rådets verksamhet, WTO-förhandlingarna och utvecklingen i Zimbabwe etc.

**Tidningsupplageutveckling**

|                                     | 2002   | 2001   | 2000   | 1999   | 1998   |
|-------------------------------------|--------|--------|--------|--------|--------|
| Antal prenumeranter enligt TS       | 15 400 | 14 700 | 16 400 | 18 100 | 19 600 |
| Antal tryckta exemplar av R&D nr 40 | 16 468 | 14 822 | 16 137 | 17 792 | 19 704 |

Källa: TS-statistik samt Från Riksdag & Departement

**Frågor om riksdagen och dess arbete**

I takt med att riksdagens webbplats byggdes ut minskade antalet telefon- och e-postfrågor från allmänheten under slutet av 1990-talet. Trenden vände under 2001, och ökningen har fortsatt under 2002 med 9 %. Framför allt är det frågor via inkommande e-post som fortsätter att öka.

**Frågor om riksdagen**

|   | 2002          | 2001          | 2000          |
|---|---------------|---------------|---------------|
| Antalet telefonsamtal till press & info     | 12 774        | 12 465        | 12 460        |
| Antalet besvarade e-postfrågor              | 4 887         | 3 776         | 2 395         |
| <b>Totalt antal frågor från allmänheten</b> | <b>17 661</b> | <b>16 241</b> | <b>14 855</b> |

Källa: Informationsenheten

**Besök i riksdagen**

Under året har antalet besökare i riksdagen ökat med 4 %, vilket speglar ett ökat intresse från allmänheten. Visningar och skolbesök står för en stor del av ökningen och antas bero på ett ökat intresse för riksdagen i samband med valet. Trenden med färre besökare i Infocentrum fortsätter till följd av att alltfler besöker riksdagens webbplats för att få information om riksdagsarbetet. Under 2002 genomfördes färre politikerträffar och kafésammankomster med anledning av riksdagsvalet och den därmed sena starten på riksmötet 2002/03.

Andelen besökare som anser att visningen var bra eller mycket bra ökade under 2002. Fler skolklasser besökte riksdagen och utnyttjandet av tillgängliga skolbesökstider ökade.

Under "öppet hus" lördagen den 23 november besökte ca 5 000 personer riksdagen, där 65 ledamöter från samtliga sju riksdagspartier deltog. Sju utskott visade sin verksamhet, och talmannen ledde frågestunden "Frågan är fri". Nytt för i år var att såväl guidade visningar som frågestunden teckentolkades.

Riksdagsförvaltningen har även medverkat vid två mässor i Göteborg och i Malmö, där ett 20-tal ledamöter hade möjlighet att möta totalt 128 000 personer.



**Visningar**

|  | 2002 | 2001 |
|--|------|------|
| Andel som bedömer visningen som bra/mycket bra | 88 % | 81 % |
| Bokningsgrad av planerade skolbesök            | 72 % | 67 % |

Källa: Informationsenheten

**Besökare, deltagare i kurser**

|   | 2002           | 2001           | 2000   |
|---|----------------|----------------|--------|
| Antalet besökare i Infocentrum                              | 41 353         | 44 014         | 45 507 |
| – varav besökare på politikerträffar och kafésammankomster  | 589            | 1 185          | 1 520  |
| Antal besökare på visningar (exkl. ledamotsgrupper)         | 31 521         | 27 665         | –      |
| Antal besökande elever på skolvisningar/besök               | 18 906         | 16 342         | –      |
| Antal deltagare i lärar-, journalist- och informatörskurser | 345            | 390            | –      |
| Antal besökare på allmänhetens läktare                      | 52 041         | 50 187         | 51 477 |
| <b>Totalt antal besökare i riksdagen</b>                    | <b>144 166</b> | <b>138 598</b> | –      |

Källa: Informationsenheten och bevakningsenheten

**Informationsmaterial om riksdagen och dess arbete**

Riksdagsförvaltningen producerar även informationsmaterial och studiehäften om riksdagen och dess arbete. Under året fortsatte ökningen av antalet distribuerade studiehäften med 34 %. Orsaken är sannolikt ett allmänt ökat intresse för riksdagen i samband med valet. Trenden med en vikande försäljning av riksdagstrycket fortsatte, årets minskning blev 17 %. Orsaken till det är att alltfler använder webbplatsen som informationskälla.

**Information och tillgänglighet för grupper med särskilda behov**

Under året har riksdagsförvaltningen förbättrat tillgängligheten till riksdagens information för personer med funktionshinder och personer med annan etnisk eller kulturell bakgrund. Under hösten lanserades två nya avdelningar på riksdagens webbplats, på lättläst svenska och på teckenspråk. Under året teckentolkades flera av SVT:s sändningar från kammardebatterna. Under hösten genomfördes teckentolkade visningar av Riksdagshuset. Riksdagens årsbok gavs för första gången ut som talkassett. Ytterligare en bok om kampen för rösträtt har getts ut som talkassett.

Arbetet har också lagt grunden för flera nya tjänster som lanseras under 2003, bl.a. möjligheten att lyssna på riksdagens webbplats i sin egen dator. Publikationer på lättläst svenska, teckenspråk och punktskrift planeras.

## Information till förstagångsväljare

För första gången planerade och genomförde riksdagsförvaltningen en informationssatsning inför valet med förstagångsväljarna som huvudmålgrupp. Bland annat gavs en valtidsning för gymnasieskolan ut i 100 000 exemplar. För tredje gången genomfördes Ungdomens riksdag den 15 mars med 349 deltagare från 113 gymnasieklasser. Under dagen utförde deltagarna utskottsarbete, ärendedebatt i kammaren och frågestund med regeringen. Talmannen ledde arbetet i kammaren, och ett 40-tal riksdagsledamöter medverkade.

### Informationsmaterial

|                            | 2002  | 2001  | 2000  |
|----------------------------|-------|-------|-------|
| Studiehäften (antal tusen) | 410,6 | 305,5 | 159,7 |
| Riksdagstryck (mnkr)       | 12,5  | 15,0  | 18,0  |

Källa: Informationsenheten och enheten för riksdagstryck

## Riksdagsbiblioteket

Riksdagsbiblioteket är även tillgängligt för allmänheten, myndigheter och företag. Antalet besökare ökade jämfört med året före. Biblioteket mottog DIK-förbundets utmärkelse Årets bibliotek med motiveringen: "Tillgängligheten, öppenheten, serviceandan, kurserna och det välskötta och medvetna beståndet gör Riksdagsbiblioteket till en grundsten i vår demokrati." Två bibliotekariekurser har anordnats för bibliotekarier från hela landet. Forskare använder ofta arkivmaterial, och biblioteket har exempelvis genomfört två seminariedagar för doktorander vid Stockholms universitet. Borgarståndsprotokollet från 1746/47 års riksdag har färdigställts och lämnats till tryck i syfte att göra det tillgängligt för allmänheten.

### Boklån och informationssökning, allmänheten

|  | 2002   | 2001   | 2000   |
|--|--------|--------|--------|
| Antal besökare                               | 70 408 | 66 443 | 72 772 |
| Antal besökare på webben                     | 47 957 | 47 000 | 40 000 |
| Antal lånetransaktioner, externa användare   | 18 967 | 19 629 | 18 878 |
| Antal e-postförfrågningar, externa användare | 2 069  | 1 768  | 1 614  |

Källa: Riksdagsbiblioteket

## Politiskt neutral information om EU och Sveriges medlemskap

Riksdagsförvaltningen ansvarar även för att tillgodose allmänhetens behov av politiskt neutral information om EU. EU-upplysningen lade uppskattningsvis en fjärdedel av sin arbetstid på faktainsamling och nyhetsbevakning för att kunna ge korrekt och uppdaterad information om EU. Detta resulterade i ca 400 nya eller uppdaterade artiklar i EU-svar, som allmänheten har tillgång till via webbplatsen och via personlig telefon-, brev- och e-postservice. Den ambitionshöjning avseende uppdateringar av EU-svar som inleddes i samband med Sveriges EU-ordförandeskap har bibehållits under året. Antalet besökare på webbplatsen ökade under året, medan antalet ärenden till personlig service minskade. Projektet IT-stöd för webbpublicering av EU-ärenden och EU-dokument avslutades under året. Målsättningen med projektet var att utöka och förbättra tillgången till information om EU-ärenden och EU-dokument på webbplatsen genom att

- på webbplatsen tillhandahålla EU-relaterade dokument
- göra det möjligt att följa ett EU-ärende och få information om var i lagstiftningsprocessen ett ärende befinner sig
- åskådliggöra hur EU:s beslutsprocess fungerar.

Genom regelbundna undersökningar bland frågeställarna via telefon har framkommit att ungefär 10 % av frågorna till EU-upplysningen kommer från riksdag, departement och massmedier. Övriga 90 % är jämnt fördelade bland privatpersoner, skolor och organisationer.

Uppdateringen av EU-svar har skett på områden som samordning av EU-ländernas ekonomiska politik, sjätte ramprogrammet för forskning, regler för gränsöverskridande betalningar, grundlagsändringar etc. Webbplatsen har utvecklats avseende både innehåll och teknik. Lärare, bibliotekarier och andra vidareinformatörer prioriteras i kursverksamheten. Under året togs flera nya publikationer fram, t.ex. Din guide till EU-fonder och program.

### EU-upplysningen 2002

|                                      | 2002    | 2001    | 2000    |
|--------------------------------------|---------|---------|---------|
| Antal ärenden till frågeservice      | 7 652   | 9 155   | 8 188   |
| Antal besök på webbplatsen           | 324 446 | 259 395 | 259 821 |
| Antal uppdaterade artiklar i EU-svar | 372     | 381     | –       |
| Antal nya artiklar i EU-svar         | 30      | 31      | –       |
| Antal beställningar av publikationer | 268 936 | –       | –       |
| Antal genomförda kurser i EU-kunskap | 31      | –       | –       |

Källa: EU-upplysningen

## Internationell verksamhet

### Mål

*Riksdagsförvaltningen skall göra det möjligt för riksdagen att aktivt möta de krav som det internationella samarbetet och internationella åtaganden medför.*

### Sammanfattning

Riksdagsförvaltningen har uppfyllt målet genom att möjliggöra riksdagens ledamöters och tjänstemäns aktiva deltagande i det internationella parlamentariska arbetet. Riksdagsförvaltningen har bistått vid talmannens internationella besök och resor. Riksdagsledamöternas arbete i internationella delegationer har genomförts med sekretariatsstöd från riksdagsförvaltningen, främst genom medverkan från riksdagens internationella kansli. Internationella kansliet har även medverkat i förberedelserna inför ledamöters uppdrag som valobservatörer och handlagt ett omfattande besöksutbyte med andra parlament. Kansliet ingår också i sekretariatsgruppen för EU:s framtidskonvent. Under 2002 avslutades samarbetet med den vietnamesiska nationalförsamlingen. Samtidigt inleddes planeringen av ett fördjupat samarbete mellan parlamentarikerna 2003–2006.

Under 2002 inleddes ett arbete som syftar till att internt och externt sprida ytterligare information om riksdagens internationella verksamhet. Andelen besökare på riksdagens webbplats på engelska har under året ökat med ca 70 %.

#### Resursfördelning (mnr)

|              | 2002 | 2001 |
|--------------|------|------|
| Intäkter     | 0,8  | 0,6  |
| Kostnader    | 29,0 | 47,7 |
| Nettokostnad | 28,2 | 47,1 |

Källa: Ekonomienheten

### Talmanen

Riksdagsförvaltningen samordnar och deltar i planering och genomförande av talmannens internationella besök. Riksdagens talman Birgitta Dahl tog, fram till den 30 september 2002, därefter Björn von Sydow, emot en rad utländska besökare och ledde delegationsresor till flera länder. Talmanen har även deltagit i talmansmöten på europeisk och nordisk nivå.

## Internationella delegationer

Riksdagens internationella kansli (RIK) har under året biträtt riksdagsledamöterna i deras arbete inom de internationella delegationerna. Arbetet har skett huvudsakligen inför och under sessionerna i Nordiska rådet och Interparlamentariska unionen (IPU), i Europarådets, OSSE:s respektive Natos parlamentariska församlingar samt i VEU:s församling. Under 2002 har arbetet varit intensivt, till viss del beroende på pågående förändringar av respektive församlings arbete, till viss del beroende på att svenska ledamöter i delegationerna till dessa församlingar fått viktiga poster eller specialuppdrag som krävt extra insatser av dessa ledamöter såväl som av riksdagsförvaltningen. Flera exempel på sådana specialuppdrag finns bland OSSE-delegationens ledamöter.

Andra områden där ledamöterna medverkat aktivt under året är inom det arktiska samarbetet, inom Östersjösamarbetet och som valobservatörer i bl.a. Ukraina, Makedonien, Lettland och Serbien. Riksdagens internationella kansli har medverkat i förberedelserna för dessa åtaganden.

## EU:s framtidskonvent

Under 2002 inledde EU:s framtidskonvent sitt arbete. Konventet har fått Europeiska rådets uppdrag att – som en förberedelse för EU:s nästa regeringskonferens (IGC 2004) – diskutera väsentliga problem som unionens framtida utveckling för med sig och undersöka de olika tänkbara lösningarna. Sverige har en ordinarie ledamot och en ersättare som företräder statsministern och två ledamöter och två ersättare som företräder riksdagen. De ledamöter, ordinarie såväl som ersättare, som företräder riksdagen i konventet biträds av en sekretariatsgrupp, i vilken riksdagens internationella kansli ingår.

## Internationella besök av parlamentariker och tjänstemän

Riksdagens internationella kansli har också handlagt en rad arbetsuppgifter med anledning av det internationella besöksutbytet på parlamentariker- och tjänstemannanivå. Studiebesök har t.ex. ägt rum från parlamenten i Rwanda, Slovakien, Japan, Thailand, Ungern, Litauen, Tjeckien, Mongoliet, Vietnam, Österrike, Namibia, Kroatien, Storbritannien, Filippinerna, Sydkorea, Nya Zeeland, Ryssland och Slovenien. Vidare har ett särskilt demokratiseminarium arrangerats för burmesiska exilpolitiker. Särskilda program har också arrangerats under 2002 för parlamentstjänstemän från EU:s kandidatländer inom ramen för EU-samarbetet (TAIEX), liksom för Moscow School of Political Studies.

## Parlamentariska samarbeten

Under 2002 avslutades det samarbetsprojekt mellan riksdagen och den vietnamesiska nationalförsamlingen som pågått i drygt tre år. Samarbetet finansierades av bidrag från Sida och var främst inriktat på tjänstemannasamarbete. Under år 2002 har planer utarbetats för ett nytt Sidafinansierat samarbetsprojekt mellan de båda parlamenten med en fördjupad inriktning på demokrati-frågor och parlamentariskt arbete. Denna gång kommer tyngdpunkten att ligga på erfarenhetsutbyte mellan folkvalda.

Under året har ett fyrtiotal parlament och internationella organisationer fått hjälp av utredningstjänsten med 164 utredningsuppdrag om svenska förhållanden. Det är en ökning i jämförelse med året innan. Särskilt stort var intresset för riksdagens arbete.

### Utländska utredningsuppdrag

|   | 2002 | 2001 | 2000 |
|---|------|------|------|
| Antalet utredningsuppdrag från andra parlament etc. | 164  | 150  | 143  |

Källa: Utredningstjänsten

## Information från riksdagen

Antalet besökare på riksdagens engelska sidor på webbplatsen ökade under året. Riksdagsförvaltningen erbjuder telefonservice, brevsvår, visningar och översättningar på främst engelska, tyska och franska. Under året har två nya översättningsverktyg anskaffats för att höja kvaliteten och effektiviteten i översättningsarbetet. En omarbetning av riksdagens flerspråkiga ordlista har slutförts under året. I samband med valet hölls en valvaka tillsammans med Utrikesdepartementet för ca 80 utländska journalister.

### Webbplats på engelska

|   | 2002    | 2001   |
|---|---------|--------|
| Antal besökare på webbplatsens engelska sidor | 118 088 | 72 353 |

Källa: Informationsenheten

# Finansiell information

## Resultaträkning (tkr)

| <b>Verksamhetens intäkter</b>                       | <b>2002</b>      | <b>2001</b>    |
|---|------------------|----------------|
| Intäkter av anslag                                  | 946 655          | 890 227        |
| Intäkter av avgifter och andra ersättningar (not 1) | 56 820           | 57 401         |
| Intäkter av bidrag                                  | 153              | 50             |
| Finansiella intäkter (not 2)                        | 3 496            | 3 953          |
| <b>Summa</b>  | <b>1 007 124</b> | <b>951 631</b> |

| <b>Verksamhetens kostnader</b>               |                   |                 |
|--|-------------------|-----------------|
| Kostnader för personal och ledamöter (not 3) | -652 123          | -613 750        |
| Kostnader för lokaler                        | -9 778            | -8 724          |
| Övriga driftkostnader                        | -317 997          | -284 962        |
| Finansiella kostnader (not 2)                | -4 440            | -2 416          |
| Avskrivningar och nedskrivningar             | -87 188           | -65 583         |
| <b>Summa</b>                                 | <b>-1 071 526</b> | <b>-975 435</b> |

|                          |                |                |
|--------------------------|----------------|----------------|
| <b>Verksamhetsutfall</b> | <b>-64 402</b> | <b>-23 803</b> |
|--------------------------|----------------|----------------|

| <b>Transfereringar</b>  |          |          |
|---|----------|----------|
| Medel som erhållits från statsbudgeten för finansiering av bidrag | 274 151  | 270 198  |
| Lämnade bidrag (not 4)  | -274 151 | -270 198 |
| <b>Saldo</b>  | <b>0</b> | <b>0</b> |

|  |                |                |
|--|----------------|----------------|
| <b>Årets kapitalförändring (not 5)</b> | <b>-64 402</b> | <b>-23 803</b> |
|--|----------------|----------------|

## Balansräkning (tkr)

| <b>Tillgångar</b>                                       | <b>02-12-31</b> | <b>01-12-31</b> |
|---|-----------------|-----------------|
| <b>Immateriella anläggningstillgångar</b>               |                 |                 |
| Balanserade utgifter för utveckling                     | 32 355          | 25 558          |
| <b>Summa immateriella anläggningstillgångar (not 6)</b> | <b>32 355</b>   | <b>25 558</b>   |

|   |                  |                  |
|---|------------------|------------------|
| <b>Materiella anläggningstillgångar</b>               |                  |                  |
| Byggnader, mark och annan fast egendom                | 1 014 407        | 1 057 114        |
| Förbättringsutgifter på annans fastighet              | 4 929            | 4 208            |
| Maskiner, inventarier, installationer m.m.            | 107 567          | 101 126          |
| Pågående nyanläggningar                               | 10 023           | 18 899           |
| <b>Summa materiella anläggningstillgångar (not 7)</b> | <b>1 136 926</b> | <b>1 181 348</b> |

|  |              |              |
|--|--------------|--------------|
| <b>Finansiella anläggningstillgångar</b>               |              |              |
| Andra långfristiga värdepappersinnehav                 | 2 159        | 2 159        |
| <b>Summa finansiella anläggningstillgångar (not 8)</b> | <b>2 159</b> | <b>2 159</b> |

|                             |              |              |
|-----------------------------|--------------|--------------|
| <b>Varulager m. m.</b>      |              |              |
| Varulager och förråd        | 1 421        | 1 633        |
| Förskott till leverantörer  | 1 406        | 1 557        |
| <b>Summa varulager m.m.</b> | <b>2 827</b> | <b>3 190</b> |

|  |               |               |
|--|---------------|---------------|
| <b>Fordringar</b>                        |               |               |
| Kundfordringar                           | 1 644         | 2 412         |
| Fordringar hos andra myndigheter (not 9) | 12 337        | 14 956        |
| Övriga fordringar                        | 149           | 117           |
| <b>Summa fordringar</b>                  | <b>14 130</b> | <b>17 485</b> |



| <b>Periodavgränsningsposter</b>                |               |               |
|--|---------------|---------------|
| Förutbetalda kostnader                         | 30 808        | 15 211        |
| Övriga upplupna intäkter                       | 480           | 180           |
| <b>Summa periodavgränsningsposter (not 10)</b> | <b>31 288</b> | <b>15 391</b> |

|  |                  |                  |
|--|------------------|------------------|
| <b>Avräkning med statsverket (not 11)</b>          | <b>-29 494</b>   | <b>-68 704</b>   |
| <b>Kassa och bank</b>                              |                  |                  |
| Behållning räntekonto i Riksgäldskontoret (not 12) | 80 331           | 145 858          |
| Kassa, postgiro och bank                           | 30               | 30               |
| <b>Summa kassa och bank</b>                        | <b>80 361</b>    | <b>145 888</b>   |
| <b>Summa tillgångar</b>                            | <b>1 270 551</b> | <b>1 322 316</b> |

| <b>Skulder</b>                             | <b>02-12-31</b>  | <b>01-12-31</b>  |
|--|------------------|------------------|
| <b>Myndighetskapital</b>                   |                  |                  |
| Balanserad kapitalförändring (not 13)      | 1 119 598        | 1 143 401        |
| Kapitalförändring enligt resultaträkningen | -64 402          | -23 803          |
| <b>Summa myndighetskapital</b>             | <b>1 055 196</b> | <b>1 119 598</b> |

| <b>Avsättningar</b>  |            |            |
|--|------------|------------|
| Avsättningar för pensioner och liknande förpliktelser (not 14) | 518        | 781        |
| <b>Summa avsättningar</b>                                      | <b>518</b> | <b>781</b> |

| <b>Skulder m.m.</b>                     |                |                |
|---|----------------|----------------|
| Lån i Riksgäldskontoret (not 15)        | 81 546         | 63 659         |
| Skulder till andra myndigheter (not 16) | 18 123         | 16 712         |
| Leverantörsskulder (not 17)             | 57 740         | 70 568         |
| Övriga skulder (not 18)                 | 14 383         | 13 213         |
| <b>Summa skulder m.m.</b>               | <b>171 792</b> | <b>164 152</b> |

| <b>Periodavgränsningsposter</b>                |                  |                  |
|--|------------------|------------------|
| Upplupna kostnader                             | 31 666           | 27 914           |
| Övriga förutbetalda intäkter                   | 11 379           | 9 870            |
| <b>Summa periodavgränsningsposter (not 19)</b> | <b>43 045</b>    | <b>37 784</b>    |
| <b>Summa kapital och skulder</b>               | <b>1 270 551</b> | <b>1 322 316</b> |
| Ansvarsförbindelser                            | Inga             | Inga             |

### Anslagsredovisning (tkr)

| 2002-12-31   | Ingående överföringsbelopp | Årets tilldeln. enl. anslagsdirektiv | Indragning/ fördelade anslagsbelopp | Totalt disp. belopp | Utgifter         | Utgående överföringsbelopp |
|--|----------------------------|--------------------------------------|-------------------------------------|---------------------|------------------|----------------------------|
| Anslag 1:90:2, ramanslag Riksdagens ledamöter och partier m.m.     | 44 757                     | 592 325                              |                                     | 637 082             | 594 458          | 42 624                     |
| Anslag 1:90:3, ramanslag (not 20) Riksdagens förvaltningskostnader | 35 370                     | 447 484                              | -2 800                              | 480 054             | 486 488          | -6 433                     |
| Anslag 1:90:6, ramanslag (not 21) Stöd till politiska partier      | 3 824                      | 145 200                              | -3 800                              | 145 224             | 139 861          | 5 363                      |
| <b>Summa totalt</b>  | <b>83 951</b>              | <b>1 185 009</b>                     | <b>-6 600</b>                       | <b>1 262 360</b>    | <b>1 220 806</b> | <b>41 554</b>              |

| <b>Finansiella villkor</b>                          | <b>Anslagskredit</b> |
|---|----------------------|
| Anslag 1:90:2 Riksdagens ledamöter och partier m.m. | 59 233               |
| Anslag 1:90:3 Riksdagens förvaltningskostnader      | 44 468               |
| Anslag 1:90:6 Stöd till politiska partier           | 7 070                |

## Redovisning mot inkomsttitel

Riksdagsförvaltningen redovisar inte mot någon inkomsttitel.

## Finansieringsanalys (tkr)

| <b>Drift</b>              | <b>2002</b> |                | <b>2001</b> |                 |
|---------------------------|-------------|----------------|-------------|-----------------|
| <b>Kostnader (not 22)</b> |             | <b>-983 27</b> |             | <b>-908 639</b> |

| <b>Finansiering av drift</b>                               | <b>2002</b> |                  | <b>2001</b> |                |
|--|-------------|------------------|-------------|----------------|
| Intäkter av anslag   | 946 655     |                  | 890 227     |                |
| Intäkter av avgifter och andra ersättningar (not 23)       | 56 134      |                  | 56 784      |                |
| Intäkter av bidrag   | 153         |                  | 50          |                |
| Övriga intäkter  | 3 496       |                  | 3 953       |                |
| <b>Summa medel som tillförts för finansiering av drift</b> |             | <b>1 006 438</b> |             | <b>951 014</b> |

|                                       |  |               |  |               |
|---------------------------------------|--|---------------|--|---------------|
| Minskning (+) av lager                |  | 363           |  | -1 474        |
| Ökning (-) av kortfristiga fordringar |  | -10 917       |  | 3 879         |
| Ökning (+) av kortfristiga skulder    |  | 4 990         |  | 8 868         |
| <b>Kassaflöde från/till drift</b>     |  | <b>17 601</b> |  | <b>53 648</b> |

| <b>Investeringar</b>                    | <b>2002</b> |                | <b>2001</b> |                |
|---|-------------|----------------|-------------|----------------|
| Investeringar i finansiella tillgångar  |             |                | -1 919      |                |
| Investeringar i materiella tillgångar   | -41 813     |                | -53 696     |                |
| Investeringar i immateriella tillgångar | -11 004     |                | -1 298      |                |
| <b>Summa investeringsutgifter</b>       |             | <b>-52 817</b> |             | <b>-56 913</b> |

| <b>Finansiering av investeringar</b>                               |        |               |        |               |
|--|--------|---------------|--------|---------------|
| Lån från Riksgäldskontoret   | 27 050 |               | 38 061 |               |
| – amorteringar   | -9 163 |               | -2 481 |               |
| Andra långfristiga lån   |        |               |        |               |
| – amorteringar   | -21    |               | -40    |               |
| Försäljning av anläggningstillgångar                               | 986    |               | 874    |               |
| <b>Summa medel som tillförts för finansiering av investeringar</b> |        | <b>18 853</b> |        | <b>36 414</b> |

|  |        |                |      |                |
|--|--------|----------------|------|----------------|
| <b>Förändring av kortfristiga fordringar och skulder</b> | -9 954 | <b>-9 954</b>  | -811 | <b>-811</b>    |
| <b>Kassaflöde investeringar från/till</b>                |        | <b>-43 918</b> |      | <b>-21 310</b> |

| <b>Transfereringsverksamhet</b>          | <b>2002</b> |          | <b>2001</b> |          |
|--|-------------|----------|-------------|----------|
| Lämnade bidrag                           | -274 151    |          | -270 198    |          |
| Utbetalningar i transfereringsverksamhet |             | -274 151 |             | -270 198 |

| <b>Finansiering av transfereringsverksamhet</b>                             |         |                |  |                |
|---|---------|----------------|--|----------------|
| Medel från statsbudgeten  | 274 151 |                |  | 270 198        |
| <b>S:a medel som erhållits för finansiering av transfereringsverksamhet</b> |         | <b>274 151</b> |  | <b>270 198</b> |

|   |  |                |  |               |
|---|--|----------------|--|---------------|
| <b>Kassaflöde från/till transfereringar</b> |  | <b>0</b>       |  | <b>0</b>      |
| <b>Förändring av likvida medel</b>          |  | <b>-26 317</b> |  | <b>32 338</b> |

| <b>Förändring av likvida medel</b>        | <b>2002</b> |                | <b>2001</b> |               |
|---|-------------|----------------|-------------|---------------|
| Likvida medel vid årets början            |             | 77 184         |             | 44 847        |
| Ökning (+) av kassa och postgiro          |             | 0              |             | 0             |
| Minskning (-) av tillgodohavande RGK      |             | -65 527        |             | 161           |
| Ökning (+/-) av avräkning med statsverket |             | 39 210         |             | 32 176        |
| <b>Summa förändring av likvida medel</b>  |             | <b>-26 317</b> |             | <b>32 338</b> |
| <b>Likvida medel vid årets slut</b>       |             | <b>50 867</b>  |             | <b>77 184</b> |

## Noter (tkr)

### **Redovisnings- och värderingsprinciper**

Årsredovisningen är, med vissa undantag beslutade av riksdagsstyrelsen 2001-06-13 (RFS 2001:9), upprättad i enlighet med förordningen (2000:605) om myndigheters årsredovisning och budgetunderlag. Fordringar har tagits upp med de belopp som beräknas inflyta. Varulager har värderats till det lägsta beloppet av anskaffningskostnaden eller till det verkliga värdet. Skulder har tagits upp med sina nominella belopp.

### **Anläggningstillgångar**

Tillgångar avsedda för stadigvarande bruk med en anskaffningskostnad på minst 10 tkr och en beräknad ekonomisk livslängd på tre år eller längre har bokförts som anläggningstillgångar. Anläggningstillgångarna skrivs av månadsvis linjärt över den ekonomiska livslängden.

Avskrivningstiderna för investeringar i fastigheterna har justerats retroaktivt till fastigheternas livslängd.

Pågående immateriella arbeten har omklassificerats från pågående nyanläggningar till balanserade utgifter för utveckling. Jämförelsetalen år 2001 har omräknats.

Följande avskrivningstider tillämpas, exempelvis:

- Persondatorer med tillbehör, 3 år
- Bilar, kontorsinventarier, datahallar, 5 år
- Möbler, datanät, 10 år
- Byggnader, markanläggningar, 50 år

| <b>Not 1 Intäkter av avgifter och andra ersättningar</b> | <b>2002</b> | <b>2001</b> |
|--|-------------|-------------|
| I beloppet ingår följande större poster:                 |             |             |
| Intäkter av hyror  | 29 126      | 28 419      |
| Intäkter av försäljningsverksamhet                       | 19 753      | 19 967      |

| <b>Not 2 Finansiella intäkter och kostnader</b> | <b>2002</b>  | <b>2001</b>  |
|---|--------------|--------------|
| <b>Finansiella intäkter</b>                     |              |              |
| Ränteintäkter från Riksgäldskontoret            | 3 332        | 3 909        |
| Övrigt  | 164          | 44           |
| <b>Summa</b>                                    | <b>3 496</b> | <b>3 953</b> |

| <b>Finansiella kostnader</b>     |              |              |
|----------------------------------|--------------|--------------|
| Räntekostnader Riksgäldskontoret | 4 369        | 2 312        |
| Övrigt                           | 71           | 104          |
| <b>Summa</b>                     | <b>4 440</b> | <b>2 416</b> |

| <b>Not 3 Kostnader för personal och ledamöter</b>   | <b>2002</b>    | <b>2001</b>    |
|---|----------------|----------------|
| Ersättning till ledamöter inkl. arbetsgivaravgifter | 365 415        | 329 441        |
| Lön till personal inkl. arbetsgivaravgifter         | 262 605        | 243 125        |
| Övriga kostnader för ledamöter och personal         | 24 103         | 41 184         |
| <b>Summa</b>  | <b>652 123</b> | <b>613 750</b> |
| <b>varav lönekostnader, exkl. sociala avgifter</b>  | <b>396 026</b> | <b>364 102</b> |

| <b>Not 4 Lämnade bidrag</b>          | <b>2002</b>    | <b>2001</b>    |
|--------------------------------------|----------------|----------------|
| Stöd till politiska partier          | 139 861        | 139 953        |
| Stöd till partigrupperna i riksdagen | 119 749        | 115 861        |
| Stiftelsen Sveriges nationaldag      | 300            | 300            |
| Nordiska rådet                       | 12 609         | 12 682         |
| IPU                                  | 731            | 687            |
| OSSE                                 | 690            | 684            |
| Övrigt                               | 211            | 31             |
| <b>Summa</b>                         | <b>274 151</b> | <b>270 198</b> |

| <b>Not 5 Årets kapitalförändring</b>      | <b>2002</b>    | <b>2001</b>    |
|---|----------------|----------------|
| Anslagsfinansierade anläggningstillgångar | 6 895          | 46 798         |
| Amorteringar                              | 9 184          | 2 521          |
| Avskrivningar och nedskrivningar          | -87 188        | -65 583        |
| Förändring av periodiseringar             | 6 707          | -7 540         |
| <b>Summa</b>                              | <b>-64 402</b> | <b>-23 803</b> |

| <b>Not 6 Immateriella anläggningstillgångar</b>   | <b>2002</b>   | <b>2001</b>   |
|---|---------------|---------------|
| För ärendehandläggningssystemet URIS tillämpas 10 års avskrivningstid.<br>Den ekonomiska livslängden har bedömts överstiga 10 år. |               |               |
| Pågående arbeten (ärendehanteringssystemet, bl.a. Rixedit)  | 5 738         | 5 221         |
| Färdigställda anläggningar  | 26 617        | 20 338        |
| <b>Summa</b>  | <b>32 355</b> | <b>25 558</b> |

| <b>Not 7 Materiella anläggningstillgångar</b>   | <b>2002</b>      | <b>2001</b>      |
|---|------------------|------------------|
| Byggnader och mark  |                  |                  |
| IB Anskaffningar  | 1 367 675        | 1 322 519        |
| Årets anskaffningar   | 0                | 45 157           |
| Tidigare års avskrivningar  | -310 562         | -286 082         |
| Årets avskrivningar   | -42 707          | -24 480          |
| <b>Bokfört värde</b>  | <b>1 014 407</b> | <b>1 057 114</b> |
| <b>Taxeringsvärden</b>  | <b>189 808</b>   | <b>149 560</b>   |
| Flertalet av fastigheterna är taxerade som specialenhet allmän byggnad, vilket innebär att de ej åsatts något taxeringsvärde. |                  |                  |



| <b>Förbättringsutgifter på annans fastighet</b> | <b>2002</b>  | <b>2001</b>  |
|---|--------------|--------------|
| IB Anskaffningar                                | 4 529        | 2 000        |
| Årets anskaffningar                             | 1 409        | 2 529        |
| Tidigare års avskrivningar                      | -321         | 0            |
| Årets avskrivningar                             | -688         | -321         |
| <b>Bokfört värde</b>                            | <b>4 929</b> | <b>4 208</b> |

| <b>Maskiner, inventarier, installationer m.m.</b> |                |                |
|---|----------------|----------------|
| IB Anskaffningar                                  | 277 134        | 319 911        |
| Årets anskaffningar                               | 46 141         | 29 820         |
| Utrangeringar                                     | -31 015        | -72 598        |
| Tidigare års avskrivningar                        | -176 008       | -202 415       |
| Årets avskrivningar                               | -38 072        | -40 195        |
| Korrigeringar av tidigare års avskrivningar       | 29 387         | 66 602         |
| <b>Bokfört värde</b>                              | <b>107 567</b> | <b>101 126</b> |
| <b>varav leasing</b>                              | <b>0</b>       | <b>21</b>      |

| <b>Pågående nyanläggningar</b>                   |               |               |
|--|---------------|---------------|
| IB Anskaffningar                                 | 18 899        | 48 517        |
| Årets anskaffningar                              | 8 772         | 5 400         |
| Avslutade  | -14 422       | -29 210       |
| Årets nedskrivningar (ej aktiverbara tillgångar) | -3 226        | -588          |
| Överfört till immateriella anläggningstillgångar | 0             | -5 221        |
| <b>Bokfört värde</b>                             | <b>10 023</b> | <b>18 899</b> |

|   |                  |                  |
|---|------------------|------------------|
| <b>Summa bokfört värde materiella anläggningstillgångar</b> | <b>1 136 926</b> | <b>1 181 348</b> |
|---|------------------|------------------|

| <b>Not 8 Finansiella anläggningstillgångar</b>  | <b>2002</b> | <b>2001</b> |
|---|-------------|-------------|
| Andelar i bostadsrättsföreningar, bokfört värde | 2 159       | 2 159       |
| Uppskattat marknadsvärde                        | 31 284      | 31 284      |

| <b>Not 9 Fordringar hos andra myndigheter</b> | <b>2002</b> | <b>2001</b> |
|---|-------------|-------------|
| I beloppet ingår följande större post:        |             |             |
| Mervärdesskattefordran                        | 9 826       | 12 622      |

| <b>Not 10 Periodavgränsningsposter</b>   | <b>2002</b> | <b>2001</b> |
|--|-------------|-------------|
| I beloppet ingår följande större poster: |             |             |
| Årskort flyg                             | 8 065       | 5 581       |
| SJ årskort 2003                          | 11 417      | 0           |

| <b>Not 11 Avräkning med statsverket</b> | <b>2002</b>    | <b>2001</b>     |
|---|----------------|-----------------|
| <b>Ingående balans</b>                  | <b>-68 704</b> | <b>-100 880</b> |
| Avräknat mot statsbudgeten:             |                |                 |
| Anslag                                  | 1 220 806      | 1 160 426       |
| Avräknat mot statsverkets checkräkning: |                |                 |
| Anslagsmedel som tillförts räntekonto   | -1 041 736     | -988 296        |
| Transfereringar                         | -139 860       | -139 953        |
| <b>Utgående balans</b>                  | <b>-29 494</b> | <b>-68 704</b>  |

| <b>Not 12 Behållning räntekonto i Riksgäldskontoret</b> | <b>2002</b> | <b>2001</b> |
|---|-------------|-------------|
| Av riksdagen beviljad kredit på räntekonto              | 103 981     | 100 130     |
| Saldot på räntekontot består i huvudsak av anslagsmedel |             |             |
| Kortsiktigt likviditetsbehov                            | 99 000      | 111 000     |

| <b>Not 13 Balanserad kapitalförändring</b> | <b>2002</b>      | <b>2001</b>      |
|--|------------------|------------------|
| Ingående balans                            | 1 143 401        | 1 165 658        |
| Föregående års kapitalförändring           | -23 803          | -22 257          |
| <b>Utgående balans</b>                     | <b>1 119 598</b> | <b>1 143 401</b> |

| <b>Not 14 Avsättningar</b>  | <b>2002</b> | <b>2001</b> |
|-----------------------------|-------------|-------------|
| Ingående avsättning         | 781         | 0           |
| Årets pensionskostnad       | 0           | 781         |
| Årets pensionsutbetalningar | -263        | 0           |
| <b>Utgående avsättning</b>  | <b>518</b>  | <b>781</b>  |

| <b>Not 15 Lån i Riksgäldskontoret</b> | <b>2002</b>   | <b>2001</b>   |
|---------------------------------------|---------------|---------------|
| <b>Ingående balans</b>                | <b>63 659</b> | <b>28 079</b> |
| Under året upptagna lån               | 27 050        | 38 061        |
| Årets amorteringar                    | -9 163        | -2 481        |
| <b>Utgående balans</b>                | <b>81 546</b> | <b>63 659</b> |
| Av riksdagen beviljad låneram         | 192 800       | 92 800        |

| <b>Not 16 Skulder till andra myndigheter</b> | <b>2002</b> | <b>2001</b> |
|--|-------------|-------------|
| I beloppet ingår följande större post:       |             |             |
| Arbetsgivaravgift                            | 11 937      | 10 479      |

| <b>Not 17 Leverantörsskulder</b>                  | <b>2002</b> | <b>2001</b> |
|---|-------------|-------------|
| I beloppet ingår följande större poster:          |             |             |
| Diners Club Sweden AB                             | 5 651       | 4 915       |
| Elanders GOTAB                                    | 2 301       | 3 649       |
| Hewlett Packard Sverige AB                        | 2 126       | 0           |
| Lemminkäinen Constr. Ltd Finland – filial Sverige | 2 240       | 0           |
| Logitall AB                                       | 1 571       | 2 577       |
| Martinsson Informationssystem                     | 3 338       | 12 569      |
| NCC Construction Sverige AB                       | 2 250       | 2 651       |

| <b>Not 18 Övriga skulder</b>           | <b>2002</b> | <b>2001</b> |
|--|-------------|-------------|
| I beloppet ingår följande större post: |             |             |
| Personalens källskatt                  | 14 383      | 13 213      |

| <b>Not 19 Periodavgränsningsposter</b>   | <b>2002</b> | <b>2001</b> |
|--|-------------|-------------|
| I beloppet ingår följande större poster: |             |             |
| Semesterlöner                            | 16 963      | 16 142      |
| Arbetsgivaravgifter på semesterlöner     | 8 395       | 8 047       |

| <b>Not 20 Anslag 1:90:3 Riksdagens förvaltningskostnader</b> | <b>2002</b>    | <b>2001</b>    |
|--|----------------|----------------|
| Årets tilldelning består av:                                 |                |                |
| Anslagsdirektiv  | 447 484        | 440 649        |
| Tilläggsbudget (SPÅ-avgifter)                                | 0              | 4 727          |
| Fördelat till annan myndighet (Riksdagens ombudsmän – JO)    | -2 800         |                |
| <b>Summa tilldelade medel</b>                                | <b>444 684</b> | <b>445 376</b> |

| <b>Not 21 Anslag 1:90:6 Stöd till politiska partier</b> | <b>2002</b>    | <b>2001</b>    |
|---|----------------|----------------|
| Årets tilldelning består av:                            |                |                |
| Regleringsbrev  | 145 200        | 145 200        |
| Tilläggsbudget  | 0              | -10 000        |
| Indragning  | -3 800         |                |
| <b>Summa tilldelade medel</b>                           | <b>141 400</b> | <b>135 200</b> |

| <b>Not 22 Kostnader</b>                                | <b>2002</b>     | <b>2001</b>     |
|--|-----------------|-----------------|
| Verksamhetens kostnader enligt resultaträkningen       | -1 071 526      | -975 435        |
| avgår avskrivningar och nedskrivningar                 | 87 188          | 65 583          |
| avgår årets förändringar av avsättningar för pensioner | -263            | 781             |
| avgår realisationsförluster                            | 1 328           | 432             |
| <b>Summa</b>   | <b>-983 273</b> | <b>-908 639</b> |

| <b>Not 23 Intäkter av avgifter och andra ersättningar</b> | <b>2002</b>   | <b>2001</b>   |
|---|---------------|---------------|
| Intäkter av avgifter enligt resultaträkningen             | 56 820        | 57 401        |
| avgår realisationsvinster                                 | -686          | -617          |
| <b>Summa</b>  | <b>56 134</b> | <b>56 784</b> |

## Sammanställning över väsentliga uppgifter (tkr)

|                                    | 2002    | 2001    | 2000   | 1999   | 1998   |
|------------------------------------|---------|---------|--------|--------|--------|
| Låneram hos Riksgäldskontoret      | 192 800 | 92 800  | 71 300 | 28 600 | 28 600 |
| Kontokredit hos Riksgäldskontoret  | 103 981 | 100 030 | 94 500 | 91 000 | 92 000 |
| Beviljad anslagskredit*            | 110 771 | 74 064  | 69 850 | 97 995 | 23 000 |
| Utnyttjad anslagskredit under året | 6 433   | 0       | 0      | 0      | 0      |
| Utgående reservationer             | 0       | 0       | 0      | 0      | 30 238 |

### Anslagssparande

| Ramanslag                          | 2002          | 2001          | 2000           | 1999           | 1998           |
|------------------------------------|---------------|---------------|----------------|----------------|----------------|
| Riksdagens ledamöter, partier m.m. | 42 624        | 44 757        | 37 684         | 43 821         | 45 534         |
| Riksdagsförvaltningen              | -6 433        | 35 370        | 69 893         | 81 543         | 112 500        |
| <b>Summa anslagssparande</b>       | <b>36 191</b> | <b>80 127</b> | <b>107 577</b> | <b>125 364</b> | <b>158 034</b> |

|                                     |                  |                  |                  |                  |                  |
|-------------------------------------|------------------|------------------|------------------|------------------|------------------|
| Stöd till politiska partier         | 5 363            | 3 824            | 8 578            | 3 331            | 11 963           |
| Ränteintäkter på räntekonto         | 3 332            | 3 953            | 4 183            | 4 353            | 6 815            |
| Driftkostnad per årsarbetskraft**   | 819              | 802              | 794              | 771              | 747              |
| Årets kapitalförändring             | -64 402          | -23 803          | -22 257          | 28 208           | 43 009           |
| <b>Balanserad kapitalförändring</b> | <b>1 119 598</b> | <b>1 143 401</b> | <b>1 165 658</b> | <b>1 137 448</b> | <b>1 094 439</b> |

**Personal**

|                               | 2002 | 2001 | 2000 | 1999 | 1998 |
|-------------------------------|------|------|------|------|------|
| Medeltal kvinnor under året   | 368  | 361  | 355  | 356  | 348  |
| Medeltal män under året       | 249  | 241  | 243  | 244  | 239  |
| Medeltal anställda under året | 618  | 602  | 598  | 600  | 587  |
| Antal årsarbetskrafter        | 548  | 527  | 526  | 527  | 524  |

\* I år 2002 ingår anslagen 90:2 och 90:3. Omräkning av jämförelsesiffror har gjorts retroaktivt fr.o.m. år 1999.

\*\* Med driftkostnad avses personalkostnader, övriga driftkostnader enligt resultaträkningen samt lokal- och fastighetskostnader exkl. avskrivningar.

**Viss försäljningsverksamhet (tkr)**

**Enheten för riksdagstryck**

|  | 2002 | 2001 |
|--|------|------|
|--|------|------|

*Kostnader\**

|              |               |               |
|--------------|---------------|---------------|
| Löner**      | 1 328         | 1 267         |
| Produktion   | 27 744        | 23 091        |
| Distribution | 2 432         | 4 877         |
| <b>Summa</b> | <b>31 504</b> | <b>29 235</b> |

*Intäkter*

|                             |                |                |
|-----------------------------|----------------|----------------|
| Prenumerationer             | 2 834          | 4 255          |
| Lösnummer                   | 5 132          | 6 797          |
| <b>Summa</b>                | <b>7 966</b>   | <b>11 052</b>  |
| <b>Intäkter – kostnader</b> | <b>-23 538</b> | <b>-18 183</b> |

\* Endast direkta kostnader.

\*\* Lönekostnaderna baseras på fyra heltidstjänster.

## Okänt namn på dokumentegenskap.Fel! Okänt namn på dokumentegenskap.

**Tidningen Från Riksdag & Departement**

|  | 2002 | 2001 |
|--|------|------|
|--|------|------|

*Kostnader\**

|                       |               |               |
|-----------------------|---------------|---------------|
| Löner                 | 5 185         | 4 819         |
| Tidningsproduktion    | 8 349         | 5 763         |
| Övriga driftkostnader | 718           | 621           |
| <b>Summa</b>          | <b>14 252</b> | <b>11 203</b> |

*Intäkter*

|                             |                |               |
|-----------------------------|----------------|---------------|
| Prenumerationsintäkter      | 2 626          | 1 777         |
| Annonsintäkter              | 1 199          | 1 028         |
| <b>Summa</b>                | <b>3 825</b>   | <b>2 805</b>  |
| <b>Intäkter – kostnader</b> | <b>-10 427</b> | <b>-8 398</b> |

2001 års utfall har periodiserats och omräknats för bättre jämförbarhet med år 2002.

\*Endast direkta kostnader.

**Infocentrum**

|  | 2002 | 2001 |
|--|------|------|
|--|------|------|

*Kostnader\**

|                    |              |              |
|--------------------|--------------|--------------|
| Löner**            | 713          | 704          |
| Extern information | 591          | 1 284        |
| Intern information | 1            | 8            |
| Övriga kostnader   | 70           | 43           |
| <b>Summa</b>       | <b>1 375</b> | <b>2 039</b> |

*Intäkter*

|                                   |             |               |
|-----------------------------------|-------------|---------------|
| Försäljning offentligt tryck o.d. | 171         | 192           |
| Försäljning souvenirer            | 442         | 501           |
| <b>Summa</b>                      | <b>613</b>  | <b>693</b>    |
| <b>Intäkter – kostnader</b>       | <b>-762</b> | <b>-1 346</b> |

\* Endast direkta kostnader.

\*\* Lönekostnaderna inkl. sociala avgifter baseras på att två årtjänster sysslar med försäljning.

Övriga kostnader, exkl. inköpskostnader som ingår i extern information, är beräknade utifrån antagandet att 30 % av infocentrums verksamhet kan hänföras till försäljningsverksamhet.

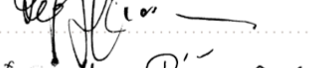
2001 års utfall har omräknats för bättre jämförbarhet med år 2002.

## Riksdagsstyrelsen 2002/2003

| <b>Ordförande</b>      | <b>Ordinarie ledamöter</b>   | <b>Personliga suppleanter</b> |
|------------------------|--|-------------------------------|
| Björn von Sydow        | Britt Bohlin (s)   | Anita Johansson (s)           |
|                        | Carin Lundberg (s)   | Margareta Israelsson (s)      |
|                        | Fredrik Reinfeldt (m)  | Beatrice Ask (m)              |
|                        | Bo Könberg (fp)  | Linnéa Darell (fp)            |
|                        | Göran Magnusson (s)  | Jarl Lander (s)               |
|                        | Lennart Nilsson (s)  | Christer Skoog (s)            |
|                        | Stefan Attefall (kd)   | Maria Larsson (kd)            |
|                        | Lars Bäckström (v)   | Berit Jóhannesson (v)         |
|                        | Leif Jakobsson (s)   | Kristina Zakrisson (s)        |
|                        | Anders Björck (m)  | Per Westerberg (m)            |
| <b>Vice talmän</b>     | <b>Företrädare för partier utan representation med närvaro- och yttrandefrihet</b> |                               |
| Kerstin Heinemann (fp) | Agne Hansson (c)   | Åsa Torstensson (c)           |
| Helena Höij (kd)       | Mikael Johansson (mp)  | Helena Hillar Rosenqvist (mp) |
|                        | <b>Riksdagsdirektören med närvaro- och yttranderätt</b>                            |                               |
|                        | Anders Forsberg  |                               |



RIKSDAGSSTYRELSENS LEDAMÖTER GODKÄNNER  
HÄRMED ÅRSREDOVISNINGEN AVSEENDE ÅR 2002:

|                   |                  |  |
|-------------------|------------------|--|
| Björn von Sydow   | Ordförande       |   |
| Britt Bohlin      | Ledamot          |   |
| Carin Lundberg    | Ledamot          |   |
| Fredrik Reinfeldt | Ledamot          |   |
| Bo Könberg        | Ledamot          |  |
| Göran Magnusson   | Ledamot          |  |
| Lennart Nilsson   | Ledamot          |   |
| Stefan Attefall   | Ledamot          |   |
| Lars Bäckström    | Ledamot          |   |
| Leif Jakobsson    | Ledamot          |   |
| Anders Björck     | Ledamot          |   |
| Anders Forsberg   | Riksdagsdirektör |  |

### STYRELSELEDAMÖTERNAS UPPDRAG

Riksdagsstyrelsens ledamöters uppdrag som styrelse- eller rådsledamöter i andra statliga myndigheter och uppdrag som styrelseledamöter i aktiebolag samt ersättningar utbetalade av riksdagsförvaltningen.

|  |
|--|
| Björn von Sydow (s), ordförande.<br>Ersättning: 407 067 kr.  |
| Britt Bohlin (s), ledamot.<br>Ersättning: 725 317 kr.  |
| Carin Lundberg (s), ledamot.<br>Övriga uppdrag: Finansinspektionen, ledamot. Riksbanksfullmäktige, ersättare. Skattemyndigheten i Norrbotten och Västerbotten, vice ordf. VF Intressenter AB, ledamot. VF Vänner AB, ledamot.<br>Ersättning: 597 328 kr.                         |
| Fredrik Reinfeldt (m), ledamot.<br>Övriga uppdrag: Insättningsgarantinämnden, ledamot. Länsskattemyndigheten, Stockholms län, ledamot. Riksgäldskontoret, ledamot. Statens institutionsstyrelse, ledamot. Fundo Ledarskap AB, ledamot. TFAB, ledamot.<br>Ersättning: 694 684 kr. |
| Bo Könberg (fp), ledamot.<br>Ersättning: 678 265 kr.   |
| Göran Magnusson (s), ledamot.<br>Övriga uppdrag: Polisstyrelsen i Västmanland, ordf.<br>Ersättning: 744 406 kr.  |
| Lennart Nilsson (s), ledamot.<br>Övriga uppdrag: Riksbanksfullmäktige, ledamot. Västra Götalands allmänna försäkringskassa, ledamot.<br>Ersättning: 685 645 kr.  |
| Stefan Attefall (kd), ledamot.<br>Övriga uppdrag: Karolinska Institutet, ledamot. Familjebostäder AB, ledamot.<br>Ersättning: 565 884 kr.  |
| Lars Bäckström (v), ledamot.<br>Övriga uppdrag: Riksbankens jubileumsfond, ledamot. Riksskatteverket, ledamot.<br>Ersättning: 653 843 kr.  |
| Leif Jakobsson (s), ledamot.<br>Övriga uppdrag: SABO AB, suppleant.<br>Ersättning: 615 001 kr.   |
| Anders Björck (m), ledamot.<br>Övriga uppdrag: Försvarets underrättelsenämnd, ordf. Nordbanken AB, Region Syd, ledamot. Vin & Sprit AB, ledamot.<br>Ersättning: 879 835 kr.  |

|  |
|--|
| <p>Anita Johansson (s), suppleant.<br/> Övriga uppdrag: Insättningsgarantinämnden, vice ordf. Polisstyrelsen, ledamot. Vin &amp; Sprit AB, ledamot.<br/> Ersättning: 564 525 kr.</p>   |
| <p>Margareta Israelsson (s), suppleant.<br/> Övriga uppdrag: Mälardalens högskola, ledamot. Socialstyrelsen, ledamot. Statens institutionsstyrelse, ledamot.<br/> Ersättning: 563 411 kr.</p>  |
| <p>Beatrice Ask (m), suppleant.<br/> Övriga uppdrag: Trygg-Hansa Försäkrings AB, ledamot.<br/> Ersättning: 607 134 kr.</p>   |
| <p>Linnéa Darell (fp), suppleant.<br/> Ersättning: 146 220 kr.</p>   |
| <p>Jarl Lander (s), suppleant.<br/> Övriga uppdrag: Banverket, ledamot. Skattemyndigheten, region Örebro-Karlstad, ledamot.<br/> Ersättning: 625 972 kr.</p>   |
| <p>Christer Skoog (s), suppleant.<br/> Övriga uppdrag: Fiskeriverket, ledamot. Styrelsen för psykologiskt försvar, ledamot. AB Sölvesborgs skeppsmäkleri- och speditjonskontor, ledamot. Sölvesborgs stuveri &amp; hamn AB, ledamot.<br/> Ersättning: 564 37 kr.</p> |
| <p>Maria Larsson (kd), suppleant.<br/> Övriga uppdrag: Högskolan i Jönköping, ledamot. Länsstyrelsen Jönköpings län, ledamot.<br/> Ersättning: 589 336 kr.</p>   |
| <p>Berit Jóhannesson (v), suppleant.<br/> Ersättning: 571 885 kr.</p>  |
| <p>Kristina Zakrisson (s), suppleant.<br/> Övriga uppdrag: Arbetsmiljöverket, ledamot.<br/> Ersättning: 592 440 kr.</p>  |
| <p>Per Westerberg (m), suppleant.<br/> Övriga uppdrag: Post- och telestyrelsen, vice ordf. AB Vaktstottet, ledamot. AB Slottsvakten, suppleant. Öst Svenska Handelskammarens Service AB, ledamot.<br/> Ersättning: 723 116 kr.</p>                                   |
| <p>Anders Forsberg, riksdagsdirektör.<br/> Ersättning: 945 833 kr.</p>   |

Med ersättning menas skattepliktiga arvoden, ersättningar och andra förmåner som betalats ut under räkenskapsåret.

Anmärkning: I ersättningarna ingår kostnadsersättning och i förekommande fall logiersättning och resebidrag.

## Redogörelse för behandlingen under 2002 av riksdagens skrivelser till riksdagsstyrelsen och riksdagsförvaltningen

### **Riksmötet 2000/01**

*Riksdags skrivelsen nr 66 är ställd till riksdagsstyrelsen och nr 116 till riksdagsförvaltningen.*

#### **1. nr 66 Utgiftsområde 1 Rikets styrelse**

Proposition 2000/01:1, utgiftsområde 1 Rikets styrelse, Riksdagens förvaltningskontors redogörelse 1999/2000:RFK1, motionerna 2000/01:K263, K271, K272, K275, K294, K308, K312, K350, K354, K360, K369, K376, K378, K381, K382, Fi211, Kr341, Kr343 och Kr346, betänkande 2000/01:KU1.

Riksdagsstyrelsen fattade beslut om anslagsdirektiv för 2001 den 13 december 2000, dnr 73-1221-00/01. Riksdagsförvaltningens årsredovisning för verksamhetsåret 1999 är lagd till handlingarna.

Vid behandlingen av Riksdagsförvaltningens årsredovisning för verksamhetsåret 1999 framförde utskottet önskemål om vidareutveckling av målföljningsmetoder och resultatmått samt kostnadsredovisning kopplat till målområden och prestationer. Under 2003 har det utvecklingsarbete i detta avseende som inleddes inom riksdagsförvaltningen för ett par år sedan fortsatt. Resultatet kommer till uttryck i denna årsredovisning.

Skrivelsen är slutbehandlad.

#### **2. nr 116 Riksdagen och den statliga revisionen**

Riksdagsstyrelsens förslag 1999/2000:RS1, motionerna 2000/01:K1, K2 och K324, 1999/2000:K314, K315, K316, K317, K337, K342, K343, K349 och Fi510, betänkande 2000/01:KU8.

Riksdagen uppdrog åt riksdagsstyrelsen att efter utredning återkomma till riksdagen med förslag som i enlighet med vad utskottet anfört tillgodoser riksdagens eget behov av revisionsliknande insatser.

Riksdagsstyrelsen uppdrog den 21 februari 2001 (prot. 2000/01:6) åt Riksdagskommittén att utreda och lämna förslag som i enlighet med vad konstitutionsutskottet anfört i betänkande 2000/01:KU8 tillgodoser riksdagens eget behov av revisionsliknande insatser. Riksdagsstyrelsen uppdrog också åt Riksdagskommittén att följa revisionsfrågans fortsatta hantering.

Beredning av frågan om riksdagens eget behov av revisionsliknande insatser pågår för närvarande på tjänstemannanivå och kommer att tas upp i Riks-

dagskommittén som enligt riksdagsstyrelsens beslut den 20 november 2002 skall fortsätta sitt arbete. Riksdagskommittén har informerats om och samrått med de tre utredningar som tillsattes av regeringen efter riksdagens principbeslut om den statliga revisionen (grundlagsändringar, övriga lagändringar och en organisationskommitté). Kommitténs uppgift i denna senare fråga har därefter tagits över av riksdagsstyrelsen.

### **Riksmötet 2001/02**

*Riksdagsskrivelserna nr 168, 273 och 328 är ställda till riksdagsstyrelsen, nr 174 till Europarådets svenska delegation och nr 260 till Nordiska rådets svenska delegation.*

#### **3. nr 168 Bevarande av det historiska bruksområdet vid Tumba bruk**

Riksbankens förslag (förs. 2001/02:RB3) om en överföring av det historiska bruksområdet vid Tumba bruk till en kulturstiftelse, betänkande 2001/02:FiU15 Bevarande av det historiska bruksområdet vid Tumba bruk, förslag till riksdagsbeslut 2. Budgetlagens tillämpning på riksdagsområdet.

Övrigt:

Riksdagen gav riksdagsstyrelsen som sin mening till känna vad finansutskottet anfört om en översyn av budgetlagens anpassning till riksdagsområdet. Denna översyn kommer att samordnas med det påbörjade arbetet inom riksdagsförvaltningen med att se över det ekonomiadministrativa regelverket för riksdagsförvaltningen och riksdagens myndigheter.

#### **4. nr 174 Verksamheten inom Europarådet**

Regeringens skrivelse 2001/02:12 Redogörelse för verksamheten inom Europarådets ministerkommitté m.m. under år 2000 och första halvåret 2001, redogörelse 2000/01:ER1 från Sveriges delegation vid Europarådets parlamentariska församling jämte motioner, betänkande 2001/02:UU7.

Skrivelsen är slutbehandlad.

#### **5. nr 260 Nordiskt samarbete**

Regeringens skrivelse 2001/02:90 Nordiskt samarbete, Nordiska rådets svenska delegations redogörelse till riksdagen 2001/02:NR1 angående verksamheten under 2001 jämte motioner, betänkande 2001/02:UU12 Norden.

Skrivelsen är slutbehandlad.

#### **6. nr 273 Riksdagen inför 2000-talet**

Riksdagsstyrelsens förslag Riksdagen inför 2000-talet (2000/01:RS1), 2001 års ekonomiska vårproposition (prop. 2000/01:100), såvitt avser ändrad utgiftsområdestillhörighet för vissa verksamheter, motioner, betänkande 2000/01:KU23.

Riksdagen uppdrog åt riksdagsstyrelsen att inom riksdagsförvaltningen utveckla möjligheten att bedöma de samhällsekonomiska konsekvenserna av olika budgetförslag. Riksdagsstyrelsen överlämnade den 5 september 2001 detta uppdrag till riksdagsdirektören (prot. 2000/01:11).

Riksdagen ansåg att frågan om publicering av utskottens verksamhetsberättelser i en särskild volym bör avgöras av riksdagsstyrelsen. Riksdagen förutsatte vidare att frågan om gränsdragningen mellan utskottens uppföljnings- och utvärderingsverksamhet och den revision som bedrivs av andra organ skall övervägas närmare inom den arbetsgrupp som inrättas för att genomföra riksdagsbeslutet med anledning av betänkande 2000/01:KU23.

Riksdagen beslöt också att frågan om erforderliga resurser för att genomföra riksdagsstyrelsens förslag skulle behandlas inom ramen för det ordinarie budgetarbetet. Den arbetsgrupp under ledning av riksdagsdirektören som avses närmare arbeta med genomförandet av det nu aktuella riksdagsbeslutet bör kunna analysera medelsbehovet.

Dessa frågor har beretts i riksdagsdirektörens grupp för genomförande av riksdagsbeslutet och inom ramen för det ordinarie budgetarbetet. Som ett led i detta arbete har budgetkontoret på utredningstjänsten förstärkts för att kunna bedöma samhällsekonomiska konsekvenser av olika budgetförslag. Genomförandegruppen avslutade sitt arbete i december 2002. Arbetet fortsätter nu inom ramen för den ordinarie verksamheten.

Riksdagen tillkännagav också för riksdagsstyrelsen som sin mening vad utskottet anfört om fortsatt utredningsarbete i fråga om lydelsen av 9 kap. 4 § regeringsformen samt om benämningen den ekonomiska vårpropositionen. Styrelsen uppdrog den 5 september 2001 åt Riksdagskommittén att utreda och lämna förslag i dessa frågor.

Efter beredning av frågan har Riksdagskommittén stannat för att inte föreslå någon förändring. Detta har avrapporterats till riksdagsstyrelsen den 20 november 2002. Samtidigt beslutade styrelsen att Riksdagskommittén skall fortsätta sitt arbete.

Skrivelsen är slutbehandlad.

## **7. nr 328 Riksrevisionen**

Proposition 2001/02:73 Riksrevisionen – ändringar i regeringsformen, betänkande 2001/02:KU25.

### **Åtgärder:**

Riksdagsstyrelsen beslutade den 15 maj 2002 att tillkalla en kommitté för det avslutande förberedelsearbetet inför bildandet av Riksrevisionen.

Skrivelsen är slutbehandlad.

## Riksmötet 2002/03

*Samtliga skrivelser är ställda till Riksdagsstyrelsen.*

### 8. nr 4 Riksdagen inför 2000-talet

Förslag 2000/01:RS1, betänkande 2000/01:KU23, protokoll 2000/01:124 Lag om ändring i regeringsformen, betänkande 2002/03:KU3.

Skrivelsen är slutbehandlad.

### 9. nr 16 Ändringar i regeringsformen – samarbetet i EU m.m.

Proposition 2001/02:72 Ändringar i regeringsformen – samarbetet i EU m.m. samt ändring i lagen (1988:950) om kulturminnen m.m. (vilande förslag och följdlagstiftning), betänkande 2001/02:KU18 Ändring i riksdagsordningen, betänkande 2002/03:KU6.

Skrivelsen är slutbehandlad.

### 10. nr 23 Riksrevisionen

Proposition 2001/02:190 Riksrevisionen, motion 2002/03:KU2, betänkande 2002/03:KU12.

Riksdagsstyrelsen beslutade den 19 december 2002 om tilläggsdirektiv för det fortsatta förberedelsearbetet och om organisering fr.o.m. den 1 januari 2003 av det fortsatta utredningsarbetet inför bildandet av Riksrevisionen samt om budget för första halvåret 2003 för Kommittén för Riksrevisionens bildande (dnr 714-6701-01/02).

Övrigt:

Enligt utskottets mening kan det vidare finnas anledning för riksdagsstyrelsen att i ett sådant senare riksdagsärende ta upp frågor rörande de ekonomi- och personaladministrativa föreskrifter som skall gälla för verksamheten. Utskottet förutsätter att Riksrevisionen normalt skall tillämpa samma ekonomi- och personaladministrativa bestämmelser som gäller för myndigheter under regeringen. I detta sammanhang bör vidare övervägas om instruktionen för riksdagsförvaltningen behöver förtydligas med avseende på den roll som central arbetsgivarorganisation som förvaltningen kommer att ha gentemot Riksrevisionen.

Ärendet bereds våren 2003.

### 11. nr 36 Tilläggsbudget 2 för budgetåret 2002

Proposition 2002/03:1 Tilläggsbudget 2 för budgetåret 2002, betänkande 2002/03:FiU11.

Genomförda åtgärder:

Riksdagsstyrelsen fattade den 19 december 2002 (2002/03:3) beslut om ändring av anslagsdirektivet för 2002 för riksdagsförvaltningen och för riksdagens ombudsmän, justitieombudsmännen, dnr 73-1606-02/03.

Skrivelsen är slutbehandlad.

## **12. nr 56 Utgiftsområde 1 Rikets styrelse**

Proposition 2002/03:1 Utgiftsområde 1 Rikets styrelse, redogörelse 2001/02:RS2 Riksdagsförvaltningens årsredovisning för verksamhetsåret 2001 samt förslag till ändringar i lagen (1999:1209) om stöd till riksdagsledamöternas och partigruppernas arbete i riksdagen jämte motioner, betänkande 2002/03:KU1.

Riksdagsstyrelsen fattade beslut om anslagsdirektiv för 2002 den 19 december 2002 (dnr 73-1427-02/03). Riksdagsförvaltningens årsredovisning för verksamhetsåret 2001 är lagd till handlingarna.

Skrivelsen är slutbehandlad.