



Vissa frågor om arbetslöshetsförsäkringen m.m.

Sammanfattning

I detta betänkande behandlas omkring 30 motionsyrkanden från den allmänna motionstiden hösten 2002 som tar upp olika frågor om arbetslöshetsförsäkringen. I betänkandet behandlas också delar av Riksdagens revisorers förslag angående familjehemsvården, 2002/03:RR8, med följdmotion. Förslaget avser frågan dels om familjehemsföräldrars rätt till arbetslöshetsersättning, dels om familjehemsuppdrag skall räknas som s.k. överhoppningsbar tid vid prövning av rätten till ersättning.

Samtliga motioner avstyrks. Även Riksdagens revisorers förslag om ändrade regler för arbetslöshetsförsäkringen avseende familjehemsföräldrar avstyrks med motiveringen att det pågår arbete inom Regeringskansliet.

Totalt har företrädarna för Moderaterna, Folkpartiet, Kristdemokraterna, Vänsterpartiet, Centerpartiet och Miljöpartiet avgivit sju reservationer och ett särskilt yttrande i ärendet.

Innehållsförteckning

| | |
|--|----|
| Sammanfattning..... | 1 |
| Innehållsförteckning..... | 2 |
| Utskottets förslag till riksdagsbeslut..... | 3 |
| Redogörelse för ärendet..... | 5 |
| Utskottets överväganden | 6 |
| Allmänna frågor..... | 6 |
| Inträdesvillkor m.m. | 9 |
| Familjehemsföräldrars och uppdragstagares rätt till ersättning m.m..... | 13 |
| Överhoppningsbar tid vid familjehemsvård, föräldraledighet, studier m.m. | 16 |
| Företagares ersättningsrätt m.m..... | 19 |
| Övriga frågor om ersättning m.m. | 22 |
| Reservationer..... | 24 |
| 1. En allmän översyn av arbetslöshetsförsäkringen (punkt 1) (m, fp, kd, c)..... | 24 |
| 2. Inträdesvillkor m.m. (punkt 2) (kd) | 25 |
| 3. Inträdesvillkor m.m. (punkt 2) (v) | 26 |
| 4. Inträdesvillkor m.m. (punkt 2) (mp) | 26 |
| 5. Familjehemsföräldrars rätt till ersättning m.m. (punkt 3) (kd) | 27 |
| 6. A-kassa vid studier (punkt 6) (kd, c) | 28 |
| 7. Företagarnas ersättningsrätt (punkt 8) (m, fp, kd, c)..... | 28 |
| Särskilt yttrande..... | 30 |
| Företagarnas ersättningsrätt (punkt 8) (v, mp)..... | 30 |
| Bilagor | |
| 1. Förteckning över behandlade förslag..... | 31 |
| 2. Tabeller..... | 35 |

Utskottets förslag till riksdagsbeslut

1. En allmän översyn av arbetslöshetsförsäkringen

Riksdagen avslår motion 2002/03:A324 yrkandena 4 och 9 (kd).

Reservation 1 (m, fp, kd, c)

2. Inträdesvillkor m.m.

Riksdagen avslår motionerna 2002/03:A236 yrkande 3 (mp), 2002/03:A324 yrkande 3 (kd), 2002/03:A363 (s), 2002/03:A365 yrkande 7 (v), 2002/03:Sf289 yrkande 19 (mp) och 2002/03:Sf336 yrkande 10 (v).

Reservation 2 (kd)

Reservation 3 (v)

Reservation 4 (mp)

3. Familjehemsföräldrars rätt till ersättning m.m.

Riksdagen avslår Riksdagens revisorers förslag 2002/03:RR8 punkt 4 i denna del samt motionerna 2002/03:A242 yrkande 29 (kd), 2002/03:A260 (kd), 2002/03:A324 yrkande 8 (kd) och 2002/03:So9 yrkande 5 (v).

Reservation 5 (kd)

4. Förtroendeuppdrag

Riksdagen avslår motion 2002/03:A265 (s).

5. Överhoppningsbar tid för familjehemsföräldrar

Riksdagen avslår Riksdagens revisorers förslag 2002/03:RR8 punkt 4 i denna del.

6. A-kassa vid studier

Riksdagen avslår motionerna 2002/03:A280 (s) och 2002/03:A324 yrkande 5 (kd).

Reservation 6 (kd, c)

7. Arbetslöshetsersättning och föräldraledighet

Riksdagen avslår motionerna 2002/03:A221 (s) och 2002/03:A310 (s).

8. Företagarnas ersättningsrätt

Riksdagen avslår motionerna 2002/03:A201 (mp), 2002/03:A202 yrkandena 2 och 3 (c), 2002/03:A239 yrkande 36 (c), 2002/03:A240 yrkande 2 (v), 2002/03:A324 yrkande 7 (kd), 2002/03:N306 yrkandena 5 och 6 (c), 2002/03:N344 yrkande 1 (s) samt 2002/03:N396 yrkande 1 (mp).

Reservation 7 (m, fp, kd, c)

9. Utbetalning av aktivitetsstöd

Riksdagen avslår motion 2002/03:A281 (s).

10. Arbetsgivarintyg

Riksdagen avslår motion 2002/03:A290 (s).

Stockholm den 11 mars 2003

På arbetsmarknadsutskottets vägnar

Anders Karlsson

Följande ledamöter har deltagit i beslutet: Anders Karlsson (s), Margareta Andersson (c), Laila Bjurling (s), Sonja Fransson (s), Camilla Sköld Jansson (v), Patrik Norinder (m), Lars Lilja (s), Tina Acketoft (fp), Berit Högman (s), Henrik Westman (m), Britta Lejon (s), Ulf Holm (mp), Luciano Astudillo (s), Tobias Billström (m), Mauricio Rojas (fp), Annelie Enochson (kd) och Mariam Osman Sherifay (s).

Redogörelse för ärendet

Utskottet behandlade hösten 2002 olika frågor om arbetsmarknadspolitik i budgetbetänkande 2002/03:AU1. Förutom budgetpropositionen 2002/03:1 och med anledning av denna väckta motioner behandlades även ett antal fristående motioner som väckts under den allmänna motionstiden. Betänkandet avsåg i huvudsak strikt budgetrelaterade frågor.

Detta betänkande tar upp kvarvarande motioner om olika frågor med anknytning till arbetslöshetsförsäkringen. I betänkandet behandlas också delar av Riksdagens revisorers förslag angående familjehemsvården, 2002/03:RR8, och en motion som väckts med anledning av förslaget.

Samtliga motioner anges i den följande framställningen utan angivande av årtal (2002/03).

Utskottets överväganden

Allmänna frågor

Utskottets förslag i korthet

I detta avsnitt behandlar utskottet en motion med yrkanden om tillsättande av en utredning med uppdrag att se över kopplingen mellan de fackliga organisationerna och arbetslöshetskassorna samt att lämna förslag till en ny arbetslöshetsförsäkring. Motionen avstyrks. Jämför reservation 1 (m, fp, kd, c).

Bakgrund

Arbetslöshetsförsäkringen omfattar både arbetstagare och företagare och regleras i lagen (1997:238) om arbetslöshetsförsäkring (ALF). Den består av en grundförsäkring och en inkomstbortfallsförsäkring. För att vara berättigad till ersättning från inkomstbortfallsförsäkringen skall den arbetslöse ha varit medlem i en arbetslöshetskassa i minst tolv månader (medlemsvillkor). Vidare krävs att den arbetslöse under en bestämd period utfört en viss mängd förvärvsarbete (arbetsvillkor) och att han eller hon bl.a. är aktivt arbetssökande (grundvillkor).

Arbetslösa som uppfyller arbets- och grundvillkoren men inte medlemsvillkoret har rätt till ersättning från grundförsäkringen. Sådan ersättning kan även lämnas till den som i stället för arbetsvillkoret uppfyller ett s.k. studerandevillkor.

Arbetslöshetsersättning utges under längst 300 ersättningsdagar. En ersättningsperiod kan dock bli förlängd med högst 300 dagar utan att den arbetssökande behöver uppfylla ett nytt arbetsvillkor. Under de första 100 ersättningsdagarna har den arbetssökande rätt att begränsa sitt arbetssökande till lämpliga arbeten inom sitt yrke och till närområdet. Ersättningen från arbetslöshetsförsäkringen lämnas i form av dagpenning, dvs. ett per dag beräknat belopp. När det gäller inkomstbortfallsförsäkringen lämnas dagpenning med 80 % av den försäkrades tidigare dagsförtjänst, dock lägst 320 kr. De första 100 dagarna i en ersättningsperiod lämnas s.k. förhöjd dagpenning. Den högsta dagpenningen är då 730 kr per dag. Därefter är den högsta dagpenningen 680 kr per dag. För arbetslösa som endast har grundförsäkring lämnas ett s.k. grundbelopp med 320 kr per dag.

Hösten 2000 genomfördes ett antal ändringar i arbetslöshetsförsäkringen. Dessa ändringar var en fortsättning på det förändringsarbete som hade påbörjats samma vår när riksdagen antog regeringens proposition Förnyad arbetsmarknadspolitik för delaktighet och tillväxt (prop. 1999/2000:98) och som

bl.a. ledde till att det arbetsmarknadspolitiska programmet aktivitetsgaranti infördes i hela landet fr.o.m. den 1 augusti 2000.

Våren 2002 ställde sig riksdagen också bakom ett förslag från regeringen om att inrätta en ny myndighet, Inspektionen för arbetslöshetsförsäkringen (jfr prop. 2001/02:151, bet. AU7, rskr. 243). Det är tänkt att Inspektionen fr.o.m. halvårsskiftet 2003 skall ta över samtliga av Arbetsmarknadsstyrelsens (AMS) nuvarande arbetsuppgifter i förhållande till arbetslöshetskassorna, utom utbetalningarna av statsbidrag. Den skall också utöva tillsyn över myndigheter inom Arbetsmarknadsverket (AMV) såvitt gäller deras behandling av ärenden rörande arbetslöshetsersättning. I samband med riksdagsbehandlingen uttalade utskottet bl.a. att det är viktigt för arbetslöshetsförsäkringens legitimitet att det finns en väl fungerande tillsyn som bidrar till en bättre efterlevnad av regelsystemen och till att likabehandlingen av de arbets sökande säkerställs. En ny tillsynsmyndighet bör också kunna leda till ökad rättssäkerhet.

Utskottet har, som påpekats ovan, även i samband med behandlingen av budgetpropositionen 2002/03:1 hösten 2002 tagit ställning till ett antal motioner som rör arbetslöshetsförsäkringen och dess finansiering. Det kan noteras att i detta sammanhang behandlades krav från Moderaterna, Folkpartiet, Kristdemokraterna och Centerpartiet om att införa en allmän och obligatorisk arbetslöshetsförsäkring. Utskottet kommer i det följande att behandla de kvarvarande motionerna från den allmänna motionstiden som tar upp frågor om arbetslöshetsförsäkringen.

Motioner

I kommittémotion A324 pekar *Kristdemokraterna* på att arbetslöshetsförsäkringens nuvarande regelverk missgynnar en rad olika grupper på arbetsmarknaden. Inträdesvillkoren gör t.ex. att många arbetstagare som har säsong-, projekt- eller deltidsanställningar aldrig lyckas kvalificera sig för ersättning. Andra grupper som missgynnas är företagare och de som är delägare i olika former av kooperativa verksamheter. Familjehemsföräldrar står helt utanför försäkringen och det finns skillnader mellan de regler som gäller för privata respektive offentliga bemanningsföretag. Det bör därför tillsättas en utredning för att se över arbetslöshetsförsäkringen och komma med förslag till nya regler (yrk. 4).

I samma motion föreslår *Kristdemokraterna* att regeringen även bör låta utreda kopplingen mellan de fackliga organisationerna och arbetslöshetskassorna (yrk. 9).

Utskottets ställningstagande

Som utskottet framhållit vid ett flertal tidigare tillfällen är arbetslöshetsförsäkringens uppgift att ersätta den enskilde för inkomstförlust vid arbetslöshet under en omställningsperiod. Med det förstås att den arbetslöse så fort som möjligt skall kunna övergå i reguljärt arbete. Arbetslöshetsförsäkringen har

alltid varit avsedd att vara en omställningsförsäkring. Den får inte bli en permanent försörjningsinrättning, varken på heltid eller som kontinuerlig inkomstutfyllnad under längre perioder. Den skall inte heller användas för att subventionera olika branscher, eftersom det kan leda till att det uppstår oacceptabla snedvridningar i konkurrensförhållandena mellan företag. Försäkringen bör inte heller användas för att finansiera verksamheter, som i och för sig kan framstå som angelägna, men som samhället i övrigt inte prioriterar att finansiera.

Det är viktigt att arbetslöshetsförsäkringens regler svarar mot de förutsättningar som råder på arbetsmarknaden från tid till annan. Reglerna har också ändrats upprepade gånger. Så sent som 1997 var försäkringen föremål för en genomgripande översyn då den tidigare lagen ersattes med en ny. Som nämnts inledningsvis i detta avsnitt genomfördes dessutom vissa mer omfattande förändringar hösten 2000 i anslutning till införandet av aktivitetsgarantin. De sistnämnda ändringarna innebär att försäkringens grundstruktur bibehålls samtidigt som arbetslinjen har stärkts. Kravet på att aktivt söka lämpligt arbete har också förtydligats. Förändringarna innebär att arbetslöshetsförsäkringen har blivit rättvisare samtidigt som legitimiteten stärkts. Förändringarna har också inneburit att den s.k. rundgången mellan åtgärder och öppen arbetslöshet har motverkats då det inte längre är möjligt att kvalificera sig för nya ersättningsperioder genom deltagande i arbetsmarknadspolitiska program eller insatser. I stället skall de som är eller riskerar att bli långtidsarbetslösa få erbjudande om en heltidsaktivitet inom ramen för aktivitetsgarantin. På det sättet riktas stora insatser mot den enskilde för att få honom eller henne tillbaka till reguljärt arbete.

Det bör här också påminnas om den ovan nämnda Inspektionen för arbetslöshetsförsäkringen som kommer att inleda sitt arbete fr.o.m. halvårsskiftet 2003. Enligt utskottets uppfattning kommer den nya myndigheten att medföra att tillsynen av arbetslöshetsförsäkringen bli tydligare. Rättssäkerheten kommer också att stärkas till följd av en bättre efterlevnad av regelsystemen och genom att likabehandlingen av de arbetssökande säkerställs. Därmed stärks samtidigt arbetslöshetsförsäkringens legitimitet. Tack vare en bättre tillsyn och mer likformig tillämpning av reglerna undviks inte bara missbruk av systemet utan skapas också en grundläggande tilltro bland försäkrade och allmänheten i övrigt till att försäkringssystemet fungerar på avsett sätt. Härigenom minskar risken för att nuvarande system ifrågasätts, vilket i sin tur underlättar det framtida arbetet med att genomföra ytterligare förbättringar av villkoren i försäkringen.

Förändringar av försäkringen efterfrågas av motionärerna för företagare, familjehemsföräldrar och delägare i olika former av kooperativa verksamheter. Förändringar efterfrågas också rörande inträdesvillkoren och villkoren för bemanningsföretag. När det gäller bemanningsföretagen vill utskottet hänvisa till att yrkanden som avsåg arbetslöshetsförsäkringens tillämpning på anställda i sådana företag avstyrktes i samband med behandlingen av budgetpropositionen (bet. 2002/03:AU1). Rörande de övriga frågorna vill utskottet

hänvisa till vad som närmare anförs i de följande avsnitten. Som framgår där finns det enligt utskottet skäl att bevaka utvecklingen avseende några av frågorna. Sammantaget anser utskottet emellertid att dagens utformning av arbetslöshetsförsäkringen utgör en lämplig avvägning mellan de olika intressen som försäkringen skall tillgodose. Någon övergripande översyn som efterfrågas i motionen är därför inte påkallad.

Här kan även nämnas att regeringen nyligen i propositionen 2002/03:44 *Arbetsmarknadspolitik*en stärks bl.a. lagt fram ett antal förslag om ändringar i arbetslöshetsförsäkringen som syftar till att förbättra och effektivisera samverkan mellan försäkringen och aktivitetsgarantin.

Vad härefter gäller den kritik som Kristdemokraterna riktar mot nuvarande system för administrationen av arbetslöshetskassorna vill utskottet påminna om att liknande yrkanden har behandlats vid ett flertal tidigare tillfällen. Senast var i april 2002 i det nyss nämnda betänkandet 2001/02:AU7 Tillsynen över arbetslöshetsförsäkringen. Utskottet avstyrkte då yrkandet och uttalade, i likhet med tidigare, att det inte finns skäl att ändra den nuvarande administrationen och omforma försäkringen till ett statligt system. Som nyss anförts är utskottet av den uppfattningen att det arbete som Inspektionen för arbetslöshetsförsäkringen skall fullgöra kommer att leda till en bättre tillsyn och mer likformig tillämpning av arbetslöshetsförsäkringens regler. En bättre efterlevnad av regelsystemen leder också till att likabehandlingen av de arbetsökande säkerställs. Därigenom undviks inte bara missbruk av systemet utan skapas också en grundläggande tilltro bland försäkrade och allmänheten i övrigt till att försäkringssystemet fungerar på avsett sätt.

Utskottet har inte någon annan uppfattning i dag.

Med hänsyn till det anförda avstyrks motion A324 yrkandena 4 och 9 (kd).

Inträdesvillkor m.m.

Utskottets förslag i korthet

I detta avsnitt behandlar utskottet motioner som rör kvalificeringsregler för rätt till arbetslöshetsersättning. Samtliga motioner avstyrks.

Jämför reservationerna 2 (kd), 3 (v) och 4 (mp).

Bakgrund

Som framgår av den inledande redogörelsen måste den arbetslöse uppfylla vissa villkor för att ha rätt till arbetslöshetsersättning. För att erhålla ersättning från inkomstbortfallsförsäkringen krävs att den arbetslöse uppfyller ett medlemsvillkor och ett arbetsvillkor.

För att erhålla medlemskap i en arbetslöshetskassa krävs enligt 34 § lagen (1997:239) om arbetslöshetskassor bl.a. att sökanden under en sammanhäng-

ande period av fem veckor under minst fyra veckor har förvärvsarbetat i minst 17 timmar per vecka och fortfarande arbetar i minst denna omfattning.

Arbetsvillkoret innebär att den enskilde skall ha utfört en viss mängd förvärvsarbete. Enligt huvudregeln krävs att den sökande under en ramtid av tolv månader omedelbart före arbetslöshetens inträde skall ha förvärvsarbetat under minst sex månader. Endast månad då förvärvsarbete har utförts under minst 70 timmar får räknas in. Det finns också ett alternativt arbetsvillkor som innebär att sökanden skall ha förvärvsarbetat i minst 450 timmar under en sammanhängande tid av sex kalendermånader och utfört arbetet under minst 45 timmar under var och en av dessa månader inom ramtiden på tolv månader. Som kvalificerande förvärvsarbete räknas även t.ex. anställning med lönebidrag, skyddat arbete hos offentliga arbetsgivare, anställning inom Samhall AB och anställningar som arbetsgivaren finansierat med anställningsstöd. Anställning med det särskilda anställningsstödet räknas dock inte som kvalificerande förvärvsarbete.

Utöver dessa villkor måste den arbetslöse även uppfylla vissa grundvillkor. Det innebär att sökanden bl.a. måste vara aktivt arbetssökande, vara beredd att anta lämpligt arbete och att medverka till att en individuell handlingsplan upprättas. Det sistnämnda gäller efter ändringar i försäkringen som gäller sedan 2001.

Motioner

Kristdemokraterna förordar i kommittémotion A324 (yrk. 3) en annan utformning av arbetsvillkoret. Dagens kvalifikationskrav för grundbeloppet bör ändras. Rätten till ersättning skall utgå från att man skall arbeta ett antal timmar under en ramtid av ett år. Enligt partiet bör man också överväga lämpligheten av att ha olika kvalifikationsvillkor för grundbeloppet och för den inkomstrelaterade ersättningen. Partiet föreslår också att medlemsvillkoret tas bort, som en följd av förslaget om införande av en obligatorisk arbetslöshetsförsäkring.

Vänsterpartiet hävdar i partimotion A365 att det kan vara svårt för deltidsarbetande och för dem som har olika tillfälliga anställningar att uppfylla kraven för att bli medlem i en arbetslöshetskassa och för arbetsvillkoret. Eftersom det är kvinnor som har högst andel av både deltidsanställningar och tillfälliga anställningar anser partiet att det är tveksamt om reglerna för arbetslöshetsersättning är könsneutrala. Vänsterpartiet föreslår därför att regeringen får i uppdrag att se över inträdeskraven och återkomma med förslag som undanröjer diskrimineringen av korttids- och deltidsanställda (yrk. 7).

Samma synpunkter framför Vänsterpartiet i partimotion Sf336 (yrk. 10) med det tillägget att man även bör se över inträdeskraven i arbetslöshetsförsäkringen och dess konsekvenser för invandrare.

Miljöpartiet anser i partimotion Sf289 (yrk 19), med hänvisning till invandrararnas situation på arbetsmarknaden, att reglerna för inträde i arbetslöshets-

kassan bör förändras så att alla som står till arbetsmarknadens förfogande skall ha rätt till anslutning.

I partimotion A236 (yrk. 3) menar Miljöpartiet att det behövs förändringar för att motverka den stress som tillfällighetsanställda utsätts för i arbetslivet. De sociala trygghetssystemen måste därför ses över så att de med tillfälliga anställningar omfattas av samma trygghet, bl.a. avseende arbetslöshetsförsäkringen, som fast anställda.

I motion A363 efterlyser *Mikael Damberg m.fl.* (s) en översyn av kraven för inträde i arbetslöshetskassan i syfte att förenkla dessa.

Utskottets ställningstagande

Enligt utskottets uppfattning bör rätten till arbetslöshetsersättning bygga på en fast förankring på arbetsmarknaden. För att en sökande skall anses ha en fast förankring måste det krävas att han eller hon har förvärvsarbetat reguljärt i en viss omfattning. Vilken omfattning det skall vara är en svår avvägning. Ett för lågt krav innebär att även personer med en svag förankring på arbetsmarknaden skulle ha rätt till ersättning. Ett för högt krav skulle utesluta stora arbetstagargrupper från försäkringsskydd. Det skulle även kunna försvåra för deltidsarbetande och grupper med oregelbundna och tidsbegränsade anställningar.

Utskottet anser att dagens arbetsvillkor bygger på en godtagbar avvägning. Det innebär rimliga krav på sökandens anknytning till arbetsmarknaden. Enligt utskottets uppfattning förhåller det sig på samma sätt när det gäller det krav på förvärvsarbete som den enskilde måste uppfylla för att kunna bli medlem i en arbetslöshetskassa.

Utskottet har dock förståelse för de synpunkter som framförs i några motioner om att vissa grupper kan ha problem med att kvalificera sig till arbetslöshetsersättning, exempelvis invandrare, personer med tidsbegränsade anställningar och deltidsarbetslösa. Enligt utskottets uppfattning är det angeläget att man i första hand gör ansträngningar för att dessa personer skall få fastare anknytning till arbetsmarknaden eller för att bereda dem heltidsarbete. Utskottet kan konstatera att det under senare år har vidtagits åtgärder för att förbättra dessa gruppers möjligheter på arbetsmarknaden. För en närmare redovisning av dessa åtgärder se t.ex. betänkande 2001/02:AU5 Arbetsmarknadspolitiska frågor. Här kan därutöver nämnas följande.

För de *deltidsarbetslösa* kan utskottet nu notera att de åtgärder som hittills vidtagits för att minska deltidsarbetslösheten har gett effekt. Av statistik som presenterades av AMS den 31 januari 2003 framgår t.ex. att deltidsarbetslösheten inom vård och omsorg i början av år 2003 sjunkit med 50 % jämfört med november 1999. Under samma period har timanställningarna minskat med 26 %.

Mot bakgrund av den minskade deltidsarbetslösheten inom vården har AMS nyligen tillkännagivit att rutinen med intyg för deltidsarbetslösa, som

hittills tillämpats bara på anställda inom vård och omsorg, skall utvidgas till att gälla för deltidsarbetslösa och timanställda på hela arbetsmarknaden.

Från och med januari 2003 är det också möjligt för arbetsgivare att under vissa förutsättningar få allmänt anställningsstöd när en deltidsarbetslös kan beredas arbete på heltid. Avsikten med denna förändring är, enligt budgetpropositionen för innevarande år (prop. 2002/03:1 volym 7 utg. omr. 13), att den anställde skall behålla sin utökade arbetstid efter avslutad stödperiod.

Här kan också nämnas det uppdrag som regeringen gav till Arbetslivsinstitutet i juli 2000 att se över den arbetsrättsliga lagstiftningen (N2000/2486 ARM). Uppdraget redovisades den 31 oktober 2002 i promemorian *Hållfast arbetsrätt – för ett föränderligt arbetsliv* (Ds 2002:56). I promemorian konstaterar utredningen bl.a. att det mot bakgrund av utvecklingen på arbetsmarknaden och problem med det nuvarande arbetsrättsliga regelverket finns skäl att införa nya regler om tidsbegränsade anställningar som bättre än de nuvarande tillgodoser berättigade krav på flexibilitet och trygghet. Utredningen lägger också fram förslag till lagändringar rörande tidsbegränsade anställningar. Promemorian är ute på remiss fram till den 1 april 2003.

Att situationen på arbetsmarknaden under senare år påtagligt förbättrats även för *invandrare* framgår bl.a. av rapporterna *Myter och vanföreställningar eller fakta och kunskap?*, som publicerades av LO i februari i år, och *Arbetsmarknaden för utomnordiska medborgare i siffror* (Ura 2002:7) som publicerats av AMS. (För en närmare redovisning av utvecklingen av sysselsättningsgrad m.m. för dessa grupper se bilaga 2.)

Som exempel på det fortsatta arbetet med att öka sysselsättningen bland invandrare kan här nämnas att regeringen i regleringsbrevet för år 2003 till AMS, Integrationsverket, Migrationsverket och Skolutvecklingsmyndigheten givit respektive myndighet i uppdrag att i samverkan med andra berörda myndigheter, inom ramen för sin reguljära verksamhet, arbeta för att nyanlända invandrades och asylsökandes kompetens tidigt tas till vara så att arbetsmarknadsinträdet effektiviseras och tidigareläggs. Härutöver har särskilda uppdrag lämnats till AMS.

I slutet av januari i år beslutade regeringen även att inrätta en arbetsgrupp om närmare samverkan med näringslivet i arbetet för integration av invandrare på arbetsmarknaden (N2002/6830/A). Arbetsgruppen skall undersöka hur näringslivets engagemang i arbetet för integration av invandrare på arbetsmarknaden bättre kan tas till vara av olika offentliga aktörer samt föreslå hur en närmare samverkan på området kan komma till stånd i olika avseenden. Arbetsgruppen skall redovisa sitt uppdrag senast den 30 december 2003.

Nyligen lade regeringen dessutom, i den ovan nämnda propositionen 2002/03:44 *Arbetsmarknadspolitiken stärks*, fram förslag bl.a. om att det vid arbetsförmedlingen skall inledas en försöksverksamhet med arbetsplatsintroduktion för vissa invandrare. AMS föreslås få i uppdrag att i samråd med Integrationsverket föreslå den närmare inriktningen av verksamheten vad gäller målgrupp och arbetsmetodik.

Som framgår ovan har det vidtagits en rad olika åtgärder för att förbättra möjligheterna för att de berörda grupperna skall få arbete i en omfattning som svarar mot deras arbetsutbud. De åtgärder som hittills företagits har också visat effekt. Med hänsyn därtill anser utskottet att det inte finns skäl att i nuläget föreslå några åtgärder med anledning av motionerna A236 yrkande 3 (mp), A324 yrkande 3 (kd), A363 (s), A365 yrkande 7 (v), Sf289 yrkande 19 (mp) och Sf336 yrkande 10 (v). Motionerna bör därför avslås.

Familjehemsföräldrars och uppdragstagares rätt till ersättning m.m.

Utskottets förslag i korthet

I detta avsnitt behandlar utskottet en del av Riksdagens revisorers förslag angående familjehemsvården, ett motionsyrkande väckt med anledning av detta förslag och ett antal motioner från den allmänna motionstiden som också rör frågor om familjehemsföräldrars rätt till ersättning m.m. I avsnittet behandlas också en motion som gäller frågan om politiska förtroendeuppdrag skall grunda rätt till ersättning. Revisorernas förslag och samtliga motioner avstyrks. Jämför reservation 5 (kd).

Bakgrund

Riksdagens revisorer har på eget initiativ granskat familjehemsvården av barn och unga. Resultatet av granskningen har redovisats i rapporten Familjehemsvården (2001/02:16). Syftet med granskningen var att undersöka i vilken utsträckning de mål och regler som socialtjänstlagstiftningen formulerar för familjehemsvården efterlevs. I rapporten tar revisorerna också upp frågan om de ekonomiska villkoren för familjehemsföräldrarna. I anslutning till detta kommer revisorerna in på frågor som gäller arbetslöshetsersättning. Revisorerna föreslår ett tillkännagivande till regeringen om ändrade regler för arbetslöshetsförsäkringen.

Revisorernas förslag har remitterats till socialutskottet för beredning. Socialutskottet har överlämnat den del av förslaget som avser arbetslöshetsförsäkringen (punkt 4) till arbetsmarknadsutskottet.

I korthet går förslaget i denna del ut på dels att frågan om familjehemsföräldrar generellt sett bör omfattas av arbetslöshetsförsäkringen bör lösas inom ramen för arbetet med att ta fram en strategi för familjehemsvårdens långsiktiga utveckling, dels att lagen bör ändras så att vård av ett barn inom ramen för ett familjehemsuppdrag skall betraktas som s.k. överhoppningsbar tid.

Socialutskottet har i sitt betänkande (bet. 2002/03:SoU10) ställt sig bakom revisorernas förslag om att regeringen skall ta initiativ till att en nationell strategi utarbetas för familjehemmens långsiktiga utveckling.

I de följande avsnitten tar utskottet i avsnittet Familjehemsföräldrars och uppdragstagares rätt till ersättning m.m. upp den vidare frågan om familjehemsföräldrar generellt sett bör omfattas av arbetslöshetsförsäkringen. I ett därpå följande avsnitt behandlas frågan om tiden med vård av barn som familjehemsförälder bör vara s.k. överhoppningsbar tid.

Revisorernas förslag om familjehemsföräldrars rätt till ersättning

Som framgått av föregående avsnitt har revisorerna på eget initiativ granskat familjehemsvården av barn och unga och överlämnat ett förslag till riksdagen. Förslaget har remitterats till socialutskottet som överlämnat ett yrkande (punkt 4) i förslaget till arbetsmarknadsutskottet. I detta avsnitt behandlas den del av yrkandet som rör frågan familjehemsföräldrars rätt till arbetslöshetsersättning. Den del av yrkandet som avser frågan om överhoppningsbar tid behandlas senare i framställningen.

I den rapport som ligger till grund för revisorernas förslag anförs i huvudsak följande i frågan om familjehemsföräldrarnas rätt till ersättning.

Samhällsutvecklingen har inneburit att de flesta familjer behöver ha två inkomster för att klara sitt uppehälle. Att vara beroende av ersättningen för familjehemsuppdrag för sin försörjning är långt mer osäkert än att ha ett vanligt arbete. I sitt förslag konstaterar revisorerna bl.a. att det finns en enighet bland remissinstanserna om att familjehemmen allmänt sett bör erbjudas tryggare ekonomiska villkor. Frågan om familjehemsföräldrar generellt sett bör omfattas av arbetslöshetsförsäkringen hänger enligt revisorerna samman med om familjehemsuppdraget bör ses om ett uppdrag eller ett arbete.

Att familjehemsföräldrarna inte är anställda av socialtjänsten utan har ett arvoderat uppdrag har betydelse för familjehemsföräldrarnas möjligheter att få arbetslöshetsersättning. För att beviljas arbetslöshetsersättning krävs att den arbetslöse under en ramtid av tolv månader närmast före arbetslösheten haft förvärvsarbete under minst sex månader. Att ha ett familjehemsuppdrag räknas normalt inte som förvärvsarbete, även om uppdraget innebär att någon i familjen är hemma på heltid och får ersättning för detta.

I förslaget framför revisorerna att denna fråga bör lösas inom ramen för arbetet med att ta fram en ny strategi för familjehemsvården i dess helhet; de ekonomiska förutsättningar som gäller för ett familjehem, ersättningsnivåer och bidrag som lämnas till barn och familjehemsföräldrar bör enligt revisorerna också ses över inom ramen för detta arbete (punkt 4 delvis).

Motion väckt med anledning av revisorernas förslag

Enligt kommittémotion So9 (yrk. 5) har *Vänsterpartiet* inte några invändningar mot att frågan om familjehemsföräldrar generellt bör omfattas av arbetslöshetsförsäkringen tas upp i den av revisorerna föreslagna utredningen för att ta fram en strategi för familjehemsvårdens långsiktiga utveckling. Om frågan skall utredas bör den emellertid ses ur ett barnperspektiv så att följden inte blir en alltför långtgående professionalisering av familjehemmen.

Motioner om familjehemsföräldrar väckta under den allmänna motionstiden

I kommittémotion A324 tar *Kristdemokraterna* upp frågan om familjehemsföräldrars rätt till arbetslöshetsersättning. De konstaterar att familjehemsföräldrar som regel inte kan erhålla sådan ersättning. Partiet anser att arbetstagarbegreppet i arbetslöshetsförsäkringen bör ändras så att även denna grupp kan erhålla ersättning (yrk. 8). Samma krav framställer partiet i kommittémotion A242 (yrk. 29).

I motion A260 anser *Rosita Runegrund* (kd) att uppdraget som familjehemsförälder bör anses som ett arbete med rätt till bl.a. arbetslöshetsersättning. Reglerna bör därför ändras så att även denna grupp kan erhålla ersättning.

Övrig motion

Helena Zakariasén och Ann-Kristine Johansson (s) anför i motion A265 att *politiska uppdrag* inte kvalificerar till arbetslöshetsersättning. Det finns en risk för att många människor, och då speciellt yngre, avstår från att ta på sig ett uppdrag som förtroendevald om detta inte ger rätt till ersättning från arbetslöshetsförsäkringen.

Utskottets ställningstagande

Frågan om *familjehemsuppdrag* skall jämföras med förvärvsarbete och därigenom grunda rätt till ersättning från arbetslöshetsförsäkring har behandlats vid ett flertal tillfällen i utskottet, senast förra våren i betänkande 2001/02:AU5. Utskottet konstaterade då att en analysgrupp tillsatts inom Näringsdepartementet som bl.a. hade uppdraget att se över familjehemsföräldrars ersättningsrätt. Enligt vad utskottet nu inhämtat från Näringsdepartementet kommer analysgruppen inom kort att presentera resultaten av sitt arbete i en departementspromemoria.

Uppdraget till analysgruppen omfattar flera frågor, däribland ersättningsrätten för företagare liksom gränsdragnings- och tillämpningsproblem för uppdragstagare och det kooperativa företagandet. Utskottet kan konstatera att den problematik som aktualiseras för familjehemsföräldrarna inte är unik för just dem. Liknande problem finns också för andra grupper. Utskottet anser därför att de resultat som analysgruppen kan komma fram till bör avvaktas innan några ställningstaganden görs i denna fråga. Det är dessutom möjligt att saken måste belysas i ett vidare perspektiv än vad som skulle kunna ske inom ramen för den allmänna översyn av familjehemsvården som revisorerna föreslår. Utskottet är därför inte berett att ställa sig bakom revisorernas förslag. Ställningstagandet innebär att utskottet inte heller kan ansluta sig till de motioner som förordar att uppdraget som familjehemsföräldrar skall kvalificera för arbetslöshetsersättning.

Med anledning av vad som tas upp i motion So9 bör det tilläggas att frågan om riskerna med en ökad professionalisering av familjehemmen berörs av socialutskottet i det ovan nämnda betänkandet (2002/03:SoU10). Socialut-

skottet ställer sig där bakom att en utredning skall ges i uppdrag att utarbeta en strategi för familjehemsvårdens långsiktiga utveckling och uttalar att det inom utredningen bör göras en noggrann kartläggning av den utveckling som pågår på området, bl.a. mot en ökad professionalisering av familjehemsvården. Socialutskottet ställer sig också bakom yrkanden om att utredningen bör ske i ett barnperspektiv.

Sammantaget innebär det anförda att utskottet avstyrker revisorernas förslag i denna del samt motionerna A242 yrkande 29 (kd), A260 (kd), A324 yrkande 8 (kd) och So9 yrkande 5 (v).

Vad härefter gäller frågan i motion A265 om *politiska förtroendeuppdrag* kan grunda rätt till ersättning från arbetslöshetsförsäkringen kan utskottet hänvisa till AMS meddelande nr 17/1995. Enligt meddelandet kvalificerar arvoderade förtroendeuppdrag på heltid eller deltid till arbetslöshetsersättning. Enstaka förtroendeuppdrag kvalificerar däremot inte enligt detta meddelande.

Utskottet vill också hänvisa till den ovannämnda analysgruppen vars slutsatser eventuellt kan komma att ha betydelse även för frågan om förtroendevaldas rätt till arbetslöshetsersättning.

Med hänsyn till det anförda avstyrker utskottet motion A265 (s).

Överhoppningsbar tid vid familjehemsvård, föräldraledighet, studier m.m.

Utskottets förslag i korthet

I detta avsnitt behandlas den del av Riksdagens revisorers förslag angående familjehemsvården som avser s.k. överhoppningsbar tid. Revisorernas förslag om en ändring i lagen om arbetslöshetsförsäkring avstyrks med hänvisning till att frågan bör övervägas i ett vidare sammanhang. Även ett antal motioner som gäller lagens regler om överhoppningsbar tid bl.a. vid studier avstyrks. I avsnittet behandlas och avstyrks också en motion om ersättning vid uppehåll i studier.

Jämför reservation 6 (kd, c).

Vissa bakgrundsuppgifter

För ersättningsrätt i arbetslöshetsförsäkringen krävs att ett s.k. arbetsvillkor skall vara uppfyllt. Detta villkor innebär att den sökande under en tolv månadersperiod (ramtid) omedelbart före arbetslöshetens inträde skall ha utfört en viss mängd arbete. När denna ramtid skall bestämmas räknas inte (överhoppas) tid då den sökande varit hindrad att arbeta av ett antal angivna skäl, t.ex. sjukdom, viss vuxenutbildning, vård av eget barn under två år eller vård av adoptivbarn i två år efter barnets ankomst i familjen eller på grund av deltagande i vissa arbetsmarknadspolitiska program. Även tid då den sökande fått

föräldräpenningsförmåner får överhoppas. Att tiden är överhoppningsbar betyder att även sådant förvärvsarbete som ligger längre tillbaka i tiden än tolv månader kan tillgodoräknas i arbetsvillkoret.

Riksdagens revisorers förslag

I den rapport som ligger till grund för revisorernas förslag framförs följande i fråga om överhoppningsbar tid.

Att vara hemma för att ge familjehemsplacerade barn omsorg och tillsyn räknas i dag inte som överhoppningsbar tid på samma sätt som vård av eget barn som inte fyllt två år eller vård av adoptivbarn i två år efter barnets ankomst till familjen. Det är inte rimligt att familjehemsföräldrar skall riskera att förlora rätten till arbetslöshetsersättning genom att åta sig ett familjehemsuppdrag. I förslaget instämmer revisorerna i AMS bedömning i samband med remissbehandlingen av rapporten. Vård av ett barn inom ramen för ett familjehemsuppdrag bör jämföras med vård av adoptivbarn i fråga om överhoppningsbar tid. Revisorerna föreslår att regeringen tar initiativ till att lagen om arbetslöshetsförsäkring ändras i enlighet med detta. Det innebär att den överhoppningsbara tiden om två år kan räknas oberoende av barnets ålder (punkt 4 delvis).

Motioner om överhoppningsbar tid

I ett antal motioner från allmänna motionstiden behandlas frågor om överhoppningsbar tid vid studier respektive vid föräldraledighet.

Kristdemokraterna anser i kommittémotion A324 att *studier* skall betraktas som överhoppningsbar tid i proportion till omfattningen av tiden. Det skall inte heller ställas något krav på att studierna skall vara avslutade (yrk. 5).

I två motioner, A221 av *Carina Adolfsson Elgestam m.fl.* (s) respektive A310 av *Hans Unander m.fl.* (s), tar motionärerna upp frågan om överhoppningsbar tid för *föräldralediga*. Motionerna anknyter till två domar från Regeringsrätten i maj 2002. De enskilda personerna har under samma tid som föräldräpennning uppburits deltidsarbetat i sådan omfattning att ett nytt arbetsvillkor har uppfyllts. Dagpenningen har därmed grundats på deltidsarbetet, vilket innebär att ersättningen beräknats på den lägre inkomsten trots att personen arbetat heltid före föräldraledigheten. Detta är inte rimligt varför bestämmelserna bör ses över.

Övrig motion

Jan Björkman och Kerstin Andersson (s) anser i motion A280 att man bör anpassa regelverket vad gäller studieuppehåll. Den situation som avses är när en arbetslös avslutat sina studier och söker arbetslöshetsersättning och därefter börjar studera igen. Om han eller hon vill återuppta studierna krävs enligt motionen ett studieuppehåll på minst 45 dagar för att sökanden skall vara ersättningsberättigad. Detta krav bör tas bort.

Utskottets ställningstagande

Vad först gäller Revisorernas förslag att vård av barn inom ramen för ett *familjehemsuppdrag* bör betraktas på samma sätt som vård av adoptivbarn i fråga om *överhoppningsbar tid* kan utskottet konstatera att den saken har nära anknytning till den ovan behandlade frågan om familjehemsuppdraget i sig skall kunna grunda rätt till ersättning från arbetslöshetsförsäkringen. Lagens innebörd är i princip att en viss verksamhet inte samtidigt kan vara både ersättningsgrundande och överhoppningsbar. Tanken med möjligheten att hoppa över tid är att ett förvärvsarbete som ligger längre bort i tiden skall kunna läggas till grund för ersättning. Om uppdraget som familjehemsförälder skulle jämföras med förvärvsarbete, och därmed kvalificera till ersättning från a-kassan, kan samma tid alltså inte vara överhoppningsbar. Av detta skäl anser utskottet att de båda frågor som revisorerna väcker bör behandlas i ett sammanhang.

Med hänsyn till detta, och till vad utskottet anfört i föregående avsnitt, Familjehemsföräldrars och uppdragstagares rätt till ersättning m.m., bör även revisorernas förslag i denna del avslås.

Vad sedan gäller de motioner som avser *överhoppningsbar tid vid studier* och frågan om rätt till ersättning vid uppehåll i studier är följande att säga.

Liknande frågor om arbetslöshetsförsäkringens regler vid studier har utskottet behandlat vid ett flertal tillfällen tidigare. Förslagen har många gånger utgått från den omständigheten att studerande ofta har svårt att få någon ekonomisk ersättning under studieuppehåll och ferier. Detta beror till stor del på hur existerande ersättningssystem vid studier är utformade.

Med anledning av motion A324 kan utskottet konstatera att studier redan i dag är överhoppningsbar tid om de avslutats efter fyllda 25 år eller om de har föregåtts av förvärvsarbete på heltid i minst fem månader. Detta gäller under förutsättning att studierna är avslutade. Här som i andra sammanhang knyts ersättningsrätten till att den sökande står till arbetsmarknadens förfogande.

Den i motion A280 nämnda perioden om 45 dagar syftar på den bestämmelse i 10 § AMSFS 1997:13 som reglerar rätten till ersättning under ferier. Innebörden av regeln är att ersättning vid studieuppehåll kan ges endast om uppehållet avser ferier och ferierna överstiger 45 dagar. En annan fråga gäller studier som avbryts i den meningen att den enskilde inte längre har för avsikt att studera och på vilket sätt det då skall klarläggas att han eller hon uppfyller grundvillkoret att stå till arbetsmarknadens förfogande.

Den grundläggande tanken med arbetslöshetsförsäkringen är att den skall ge den enskilde rätt till ekonomisk ersättning under en omställningsperiod. Den sökande måste stå till arbetsmarknadens förfogande och aktivt söka lämpligt arbete. Många studerande befinner sig inte i den situationen. Samtidigt skall det inte förnekas att de studerande kan ha en oförmålig ställning i trygghetssystemen.

Regeringen har den 19 september 2002 utfärdat direktiv till en studiesocial utredning (dir. 2002:120). En särskild utredare har fått i uppdrag att göra en samlad analys av den ekonomiska och sociala situationen för studerande på

olika utbildningsnivåer under den samlade studietiden, inklusive studieuppehåll. Utredaren skall, mot bakgrund av de studerandes skiftande sociala situation, kartlägga samspelet mellan studiestödssystemet och andra förmånssystem inklusive bostadsbidrag, ekonomiskt bistånd enligt socialtjänstlagen och arbetslöshetsförsäkringen. När det gäller arbetslöshetsförsäkringen skall utredaren endast kartlägga hur arbetslöshetsförsäkringen samspelar med studiestödssystemet. Uppdraget skall enligt direktiven avslutas senast den 31 december 2003.

Utskottet vill liksom i förra årets betänkande 2001/02:AU5 framhålla att kraven på utbildning inom såväl arbetslivet som i samhället generellt bara blir högre och högre. Det är därför viktigt att trygghetssystemen inte är utformade så att personer avstår från studier. Utskottet anser dock att det pågående utredningsarbetet bör avvaktas innan några ytterligare åtgärder vidtas.

Med hänvisning till det anförda avstyrks motionerna A280 (s) och A324 yrkande 5 (kd).

Avslutningsvis tar utskottet upp de synpunkter som framförs i motionerna A221 och A310. Utskottet kan konstatera att innebörden av Regeringsrättens båda domar är att ett arbetsvillkor kan upparbetas samtidigt som en person får föräldrapenning, vilket kan leda till att dagpenningen blir lägre än om ersättningen hade grundats på det förvärvsarbete som föregick tiden med den partiella föräldraledigheten. Enligt vad utskottet erfarit pågår ett arbete inom Regeringskansliet för att undersöka hur ersättningsfrågan skall kunna lösas för de föräldralediga som får en lägre dagpenning till följd av domarna, och en departementspromemoria är att vänta inom kort. Utskottet, som inte vill föregripa resultatet av det arbetet, avstyrker motionerna A221 (s) och A310 (s).

Företagares ersättningsrätt m.m.

Utskottets förslag i korthet

I detta avsnitt behandlar utskottet ett antal motioner som rör företagares ersättningsrätt. Samtliga motioner avstyrks.

Jämför reservation 7 (m, fp, kd, c).

Bakgrund

Arbetslöshetsförsäkringen omfattar, som tidigare framgått, både arbetstagare och företagare. I princip gäller samma regler för båda dessa grupper, men vissa särregler finns för företagarna. Dessa regler återfinns i 34–37 §§ ALF. Av dessa regler framgår att en företagare skall anses vara arbetslös när företagarens personliga verksamhet i rörelsen vid en samlad bedömning kan anses ha upphört annat än tillfälligt. En företagare kan även betraktas som arbetslös vid ett tillfälligt uppehåll i en verksamhet. Upphållet får dock inte till någon del vara av säsongskaraktär, och ersättningsrätten är begränsad till *ett* avbrott i en och samma rörelse. Under uppehållet får det inte bedrivas någon verk-

samhet. Den försäkrade måste anmäla sig som arbetslös och stå till arbetsmarknadens förfogande. Vid bestämmandet av företagarnas dagpenning är huvudregeln att den skall beräknas på ett genomsnitt av inkomsterna från rörelsen under de senaste tre åren, exklusive avvecklingsåret, före arbetslöshetens inträde. Om företagaren har bedrivit verksamhet kortare tid än tolv månader och innan dess haft anställning som arbetstagare i sådan omfattning att han eller hon för övrigt uppfyller kraven för arbetslöshetsersättning kan dagsförtjänsten, om det är till fördel för henne eller honom, beräknas på grundval av inkomsten som anställd.

Motioner

I kommittémotion A324 hävdar *Kristdemokraterna* att egenföretagandet i allt större utsträckning håller på att bli ett komplement till en anställning. Enligt partiet är nuvarande regler i arbetslöshetsförsäkringen främst inriktade på arbetstagare. Frågan om företagares ställning i arbetslöshetsförsäkringen är komplicerad och måste därför snabbt ses över i syfte att ge grundtrygghet också till egenföretagare. Särskilt bör jordbrukarnas situation uppmärksammas. Partiet anser också att kraven för att erhålla arbetslöshetsersättning måste ses över. Reglerna om rätt till ersättning för delägare i kooperativ måste förtydligas. *Kristdemokraterna* föreslår därför att det tillsätts en utredning med detta uppdrag (yrk. 7).

Vänsterpartiet anser i kommittémotion A240 att de regler som styr arbetslöshetsförsäkringen för småföretagare många gånger upplevs som svåröverskådliga och kan verka hämmande för dem som vill starta egen verksamhet. Motionärerna anser därför att det bör göras en översyn av arbetslöshetsförsäkringen vad avser småföretagare (yrk. 2).

Centerpartiet anser i partimotion N306 att trygghetssystemen diskriminerar småföretagare i förhållande till arbetstagare. Partiet vill därför införa samma villkor för företagare som för anställda bl.a. vad gäller ersättning vid arbetslöshet. Småföretagare bör således ha rätt till arbetslöshetsersättning om företaget är vilande (yrk. 5). Även make eller maka till företagare bör ha rätt att ta del av arbetslöshetsersättningen på lika villkor som andra. Därför bör villkoret att företagets verksamhet först skall vilandeförklaras innan en anhörig kan få ersättning tas bort (yrk. 6).

Roger Karlsson (c) framställer i motion A202 (yrk. 2 och 3) motsvarande yrkande som Centerpartiet i motion N306 yrkandena 5 och 6 ovan.

I kommittémotion A239 (yrk. 36) anser Centerpartiet att den nuvarande utformningen av arbetslöshetsförsäkringen hindrar utvecklingen inom många kooperativ, ekonomiska eller ideella föreningar. Enligt partiet bör man förtydliga reglerna så att de som verkar inom dessa associationsformer kan erhålla ersättning.

I motion N344 (yrk. 1) efterfrågar *Lennart Axelsson m.fl.* (s) förenklade regler bl.a. för arbetslöshetsförsäkringen för att underlätta för de personer som väx-

lar mellan att vara anställda, arbetslösa och att driva olika former av eget eller kooperativt företagande.

Ingegerd Saarinen (mp) vill i motion N396 (yrk. 1) att det tillsätts en utredning för att utreda företagarnas ekonomiska situation vid arbetslöshet så att dessa inte missgynnas i förhållande till arbetstagare vid ersättning från arbetslöshetskassan. Översynen skall bl.a. överväga möjligheterna för företagare att vara deltidsarbetslösa.

Barbro Feltzing (mp) anser i motion A201 att man bör utreda möjligheterna för renskötande samer att kunna erhålla arbetslöshetsersättning.

Utskottets ställningstagande

Att stimulera företagandet är enligt utskottet viktigt. Ett väl utvecklat företagande leder till fler arbetstillfällen och därigenom minskad arbetslöshet. Ett flertal åtgärder har också vidtagits under de senaste åren för att underlätta företagandet.

Företagarnas möjligheter att erhålla arbetslöshetsersättning har varit en fråga som ofta diskuterats. Ersättningsrätten har alltid varit omdiskuterad. Skäl som anförts emot ersättningsrätt är att det är svårt att kontrollera om en person som drivit ett företag verkligen står till arbetsmarknadens förfogande. En alltför generös ersättningsrätt riskerar att bli ett slags subvention och kan indirekt leda till negativa effekter för andra företag. Skäl som anförts för ersättningsrätt är att företagarna i likhet med andra grupper behöver ekonomisk trygghet.

Under slutet av 1990-talet har det genomförts förändringar av arbetslöshetsförsäkringen som varit principiellt mycket viktiga och som inneburit en väsentlig förbättring av företagares rätt till ersättning.

Utskottet har också vid flera tillfällen behandlat krav liknande dem som framställs i ovanstående motioner. I samband med behandlingen av proposition 1999/2000:139 En rättvisare och tydligare arbetslöshetsförsäkring noterade utskottet vad regeringen framförde om de stora förändringar som skett vad gäller nyföretagande, vilket ställde nya krav på alla sociala försäkringssystem inklusive arbetslöshetsförsäkringen. Som framgått har en analysgrupp tillsatts i början av 2001. Uppgiften innefattar bl.a. ersättningsrätten för företagare och gränsdragnings- och tillämpningsproblem som finns för uppdragstagare och för det kooperativa företagandet. Liksom i förra årets betänkande 2001/02:AU5 kan utskottet konstatera att de frågor som tas upp i motionerna kommer att beröras i analysgruppens arbete. Utskottet vill nu liksom då starkt understryka att frågan om arbetslöshetsförsäkringen för företagare är av stor vikt. Företagare, uppdragstagare och verksamma i kooperativ behöver likaväl som andra grupper ekonomisk trygghet. Försäkringen får inte utformas så att den blir ett hinder för nyföretagande.

Enligt vad utskottet inhämtat från Regeringskansliet kommer analysgruppen inom kort att presentera resultaten av sitt arbete i en departementspromemoria.

I avvaktan på denna promemoria avstyrker utskottet motionerna A201 (mp), A202 yrkandena 2 och 3 (c), A239 yrkande 36 (c), A240 yrkande 2 (v), A324 yrkande 7 (kd), N306 yrkandena 5 och 6 (c), N344 yrkande 1 (s) och N396 yrkande 1 (mp).

Övriga frågor om ersättning m.m.

Utskottets förslag i korthet

I detta avsnitt behandlar utskottet två motioner som rör utbetalningen av ersättning från arbetslöshetsförsäkringen och arbetsgivarintygen till arbetslöshetskassor. Båda motionerna avstyrks.

Motioner

I motion A281 föreslår *Jan Björkman och Kerstin Andersson* (s) att i de fall aktivitetsstöd kommer i fråga för en arbetslös skall ersättningen betalas ut av arbetslöshetskassorna i stället för av försäkringskassorna.

Kurt Kvarnström m.fl. (s) pekar i motion A290 på att många som blir arbetslösa efter uppsägning får vänta orimligt lång tid på ersättning på grund av att arbetsgivaren inte inom rimlig tid skickar in arbetsgivarintyg till arbetslöshetskassan. Det är därför angeläget att göra en översyn av reglerna för utfärdande av arbetsgivarintyg så att dessa levereras i rätt tid.

Utskottets ställningstagande

Administrationn och utbetalningen av de s.k. aktivitetsstöden sköts för närvarande av försäkringskassorna. Som utskottet uttalade förra våren (bet. 2001/02:AU5) finns det starka skäl för att överföra uppgiften till arbetslöshetskassorna. Utskottet erfor i det sammanhanget att det pågick överväganden av detta slag inom Regeringskansliet. I oktober 2002 gav också regeringen Statskontoret i uppdrag att analysera och redovisa kostnads- och personalkonsekvenserna för socialförsäkringens administration av en överföring av utbetalningsuppdraget för aktivitetsstöd till arbetslöshetskassorna. Statskontoret redovisade uppdraget den 20 december 2002 i rapporten *Alternativ administration av aktivitetsstöd – effekter för socialförsäkringens administration* (2002:28). I rapporten redovisas tre olika alternativ för hur administrationen skall kunna föras över från försäkringskassorna till arbetslöshetskassorna. Enligt vad utskottet inhämtat bereds rapporten för närvarande inom Regeringskansliet. Med hänsyn därtill finner utskottet inte skäl att nu ta ställning till förslaget utan avvaktar i stället beredningen i Regeringskansliet. Utskottet vill dock framhålla vikten av att regeringen så snart det är möjligt lägger fram ett konkret förslag för riksdagen i frågan. Motion A281 (s) avstyrks.

Vad härefter gäller de synpunkter som framförs i motion A290 angående utfärdandet av arbetsgivarintyg kan utskottet hålla med motionären om att en

arbetsgivare på uppmaning inom rimlig tid bör utfärda ett sådant intyg. Det bör dock påminnas om att det i 47 § ALF anges att om ett sådant intyg bara kan skaffas med stora svårigheter, får arbetsförhållandena och övriga uppgifter styrkas på annat sätt. I Regelbok för arbetslöshetskassor, Försäkringsbestämmelser, som ges ut av AMS försäkringsenhet, anges att en sökande som omöjligen kan erhålla arbetsgivarintyg kan styrka de uppgifter som kassan behöver för att bedöma ersättningsrätten genom att visa t.ex. lönebesked för den aktuella perioden.

Mot den bakgrunden anser utskottet att något initiativ från riksdagens sida i frågan inte är påkallat. Motion A290 (s) avstyrks.

Reservationer

Utskottets förslag till riksdagsbeslut och ställningstaganden har föranlett följande reservationer. I rubriken anges inom parentes vilken punkt i utskottets förslag till riksdagsbeslut som behandlas i avsnittet.

1. En allmän översyn av arbetslöshetsförsäkringen (punkt 1) (m, fp, kd, c)

av Margareta Andersson (c), Patrik Norinder (m), Tina Acketoft (fp), Henrik Westman (m), Tobias Billström (m), Mauricio Rojas (fp) och Annelie Enochson (kd).

Förslag till riksdagsbeslut

Vi anser att utskottets förslag under punkt 1 borde ha följande lydelse:

Riksdagen tillkännager för regeringen som sin mening vad som framförs under Ställningstagande i reservation 1. Riksdagen bifaller därmed motion 2002/03:A324 yrkandena 4 och 9 (kd).

Ställningstagande

Riksdagen beslutade våren 1997 om en ny sammanhållen arbetslöshetsförsäkring vars ikraftträdande skett successivt. Enligt vår mening uppfyller denna försäkring inte de krav som man bör ställa på en arbetslöshetsförsäkring. Den bygger på gamla strukturer och tar inte hänsyn till de förändringar som skett på arbetsmarknaden vad gäller anställningsformer, arbetstid m.m.

Redan ett år efter den nyss nämnda reformen av arbetslöshetsförsäkringen ansåg regeringen sig tvungen att tillsätta en intern arbetsgrupp för att se över flera viktiga delar i systemet. Det som då åstadkoms var inte några förbättringar utan snarare ett lapptäcke av regler som av de flesta, både arbetslösa och personal som skall hantera försäkringen, upplevs som krångliga. Förändringarna har i sig skapat en stor osäkerhet om vad som egentligen gäller. Uppenbart är också att det nya systemet inte håller måttet, inte ens med regeringens egna mått mätt.

Enligt vår uppfattning är det därför angeläget att arbetslöshetsförsäkringens regler ändras. Utgångspunkten skall vara att allt arbete, oavsett anställningsform, skall löna sig. Försäkringen skall bygga på enkla och överblickbara regelverk som är anpassade för dagens arbetsmarknad. Nuvarande regler är till stor del utformade för en tid när flertalet hade fast heltidsanställning. Arbetsmarknaden är i stark förändring och rigorösa, stelbenta system måste i takt med detta genomgå förändringar.

Dagens medlemsvillkor och kvalifikationskrav för a-kassa är problematiska och krångligt utformade med en mängd olika begränsande komponenter. Bland de grupper på arbetsmarknaden som drabbas extra hårt av dagens re-

gelverk är företagare, invandrade svenskar, unga svenskar och de som är delägare i olika former av kooperativa verksamheter.

I detta sammanhang måste relationerna mellan de fackliga organisationerna och arbetslöshetskassorna beröras. Arbetslöshetsförsäkringen är en märklig försäkring. Den sköts av från staten fristående arbetslöshetskassor, med i de flesta fall starka band till olika fackliga organisationer. Samtidigt är de beslut a-kassorna fattar myndighetsbeslut och deras verksamhet bekostas nästan helt med statliga medel.

I två utredningar som presenterades hösten 1999, från Statskontoret och från Riksrevisionsverket, RRV, ifrågasätts dagens system med fristående a-kassor knutna till fackliga organisationer. RRV kommer i sin utredning bl.a. fram till att a-kassornas privaträttsliga ställning utgör ett hinder för en effektiv tillsyn. Statskontoret pekar bl.a. på att statsbidragen inte är utformade på ett sätt som stimulerar till god hushållning med skattebetalarnas pengar.

Mot bakgrund av det anförda anser vi att regeringen bör göra en allmän översyn av arbetslöshetsförsäkringens regelverk. I samband därmed bör regeringen även låta utreda konsekvenserna av att förändra relationerna mellan de fackliga organisationerna och arbetslöshetskassorna. Detta bör ges regeringen till känna. Motion A324 yrkandena 4 och 9 (kd) bör bifallas.

2. Inträdesvillkor m.m. (punkt 2) (kd)

av Annelie Enochson (kd).

Förslag till riksdagsbeslut

Jag anser att utskottets förslag under punkt 2 borde ha följande lydelse:

Riksdagen tillkännager för regeringen som sin mening vad som framförs under Ställningstagande i reservation 2. Riksdagen bifaller därmed motion 2002/03:A324 yrkande 3 (kd) samt avslår motionerna 2002/03:A236 yrkande 3 (mp), 2002/03:A363 (s), 2002/03:A365 yrkande 7 (v), 2002/03:Sf289 yrkande 19 (mp) och 2002/03:Sf336 yrkande 10 (v).

Ställningstagande

Jag anser att dagens kvalifikationskrav är krångligt utformade och innehåller en mängd olika begränsande komponenter. Som exempel kan nämnas att det krävs ett visst antal arbetade timmar per månad för att kunna få arbetslöshetsersättning. Dagens system missgynnar dem som har säsong-, projekt- eller deltidsarbete. Enligt min uppfattning ger det felaktiga signaler om man inte får tillträde till arbetslöshetsförsäkringen därför man har förlagt sin arbetstid mer fritt än vad regelsystemen tillåter. För många blir det ekonomiskt ofördelaktigt att bryta en arbetslöshetsperiod med kortare arbete. Jag anser därför att dagens kvalifikationskrav bör ersättas av en annan och enklare beräkningsgrund. För att få rätt till grundbelopp skall man ha arbetat en visst antal timmar under en ramtid av ett år. Man bör också överväga lämpligheten av att ha olika kvalifikationsvillkor för grundbeloppet och för den inkomstrelaterade

ersättningen. Eftersom jag förordar att man inför en obligatorisk arbetslöshetsförsäkring bör man även ta bort medlemsvillkoret.

Vad som anförts ovan bör ges regeringen till känna. Jag tillstyrker därför motion A324 yrkande 3 (kd) och avstyrker motionerna A236 yrkande 3 (mp), A363 (s), A365 yrkande 7 (v), Sf289 yrkande 19 (mp) och Sf336 yrkande 10 (v) i den mån de inte kan anses tillgodosedda genom vad som anförts.

3. Inträdesvillkor m.m. (punkt 2) (v)

av Camilla Sköld Jansson (v).

Förslag till riksdagsbeslut

Jag anser att utskottets förslag under punkt 2 borde ha följande lydelse:

Riksdagen tillkännager för regeringen som sin mening vad som framförs under Ställningstagande i reservation 3. Riksdagen bifaller därmed motionerna 2002/03:A365 yrkande 7 (v) och 2002/03:Sf336 yrkande 10 (v) samt avslår motionerna 2002/03:A236 yrkande 3 (mp), 2002/03:A324 yrkande 3 (kd), 2002/03:A363 (s) och 2002/03:Sf289 yrkande 19 (mp).

Ställningstagande

Arbetslöshetsförsäkringen är en omställningsförsäkring som bygger på anställnings- och inkomstbortfallsprincipen. För att få rätt till ersättning fordras att den arbetslöse uppfyller både ett medlemsvillkor och ett arbetsvillkor. För den som har ett fast heltidsarbete är det inga problem att uppfylla dessa villkor. Däremot är det svårt för deltidsarbetande och för dem som har olika former av tillfälliga anställningar. Detta drabbar framför allt kvinnor och invandrare eftersom dessa grupper är överrepresenterade när det gäller dessa anställningsformer. Jag föreslår därför att det tillsätts en utredning som får i uppdrag att se över inträdeskraven och återkomma med förslag som undanröjer diskrimineringen av korttids- och deltidsanställda. Detta bör ges regeringen till känna. Motionerna A365 yrkande 7 (v) och Sf336 yrkande 10 (v) tillstyrks och motionerna A236 yrkande 3 (mp), A324 yrkande 3 (kd), A363 (s) och Sf289 yrkande 19 (mp) avstyrks i den mån de inte kan anses tillgodosedda genom vad som anförts.

4. Inträdesvillkor m.m. (punkt 2) (mp)

av Ulf Holm (mp).

Förslag till riksdagsbeslut

Jag anser att utskottets förslag under punkt 2 borde ha följande lydelse:

Riksdagen tillkännager för regeringen som sin mening vad som framförs under Ställningstagande i reservation 4. Riksdagen bifaller därmed motionerna 2002/03:A236 yrkande 3 (mp) och 2002/03:Sf289 yrkande 19 (mp) samt

avslår motionerna 2002/03:A324 yrkande 3 (kd), 2002/03:A363 (s), 2002/03:A365 yrkande 7 (v) och 2002/03:Sf336 yrkande 10 (v).

Ställningstagande

Personer med utländsk bakgrund har ofta lägre lön och sämre arbetsvillkor än andra grupper på den svenska arbetsmarknaden. Många av dem har dessutom mycket svårare än infödda svenskar att få arbeten som motsvarar deras kvalifikationer. Även om sysselsättningsutvecklingen under de senaste åren har varit positiv för denna grupp är sysselsättningsgraden fortfarande betydligt lägre än för övriga grupper på arbetsmarknaden. Att inte få ett arbete innebär ett utanförskap som försvårar möjligheterna för dessa individer att få kontakt med och att etablera sig i samhället. Många av dem som inte har framgång med att etablera sig varaktigt på arbetsmarknaden lyckas inte heller att kvalificera sig för inträde i a-kassan, vilket ofta drabbar dem ekonomiskt. Det sistnämnda gäller också för flertalet av alla de arbetstagare som har tillfälliga anställningar.

För att ge dessa grupper samma möjligheter som övriga på arbetsmarknaden bör en rad olika åtgärder vidtas. En av dessa är att ge alla som står till arbetsmarknadens förfogande rätt till anslutning till a-kassan. Detta bör ges regeringen till känna. Motionerna A236 yrkande 3 (mp) och Sf289 yrkande 19 (mp) tillstyrks. Motionerna A324 yrkande 3 (kd), A363 (s), A365 yrkande 7 (v) och Sf336 yrkande 10 (v) avstyrks i den mån de inte kan anses tillgodosedda genom vad som anförs.

5. Familjehemsföräldrars rätt till ersättning m.m. (punkt 3) (kd) av Annelie Enochson (kd).

Förslag till riksdagsbeslut

Jag anser att utskottets förslag under punkt 3 borde ha följande lydelse:

Riksdagen tillkännager för regeringen som sin mening vad som framförs under Ställningstagande i reservation 5. Riksdagen bifaller därmed motionerna 2002/03:A242 yrkande 29 (kd), 2002/03:A260 (kd) och 2002/03:A324 yrkande 8 (kd) samt avslår dels Riksdagens revisorers förslag 2002/03:RR8 punkt 4 i denna del, dels motion 2002/03:So9 yrkande 5 (v).

Ställningstagande

Som Riksdagens revisorer konstaterar i sin rapport fyller familjehemmen en viktig uppgift. Efterfrågan på deras tjänster för familjevårdande uppgifter blir också bara större och större från kommunernas sida. Samtidigt har kommunerna emellertid stora svårigheter att kunna rekrytera familjehem i dag.

En orsak till dessa rekryteringsproblem kan vara de ekonomiska villkor som gäller för familjehemsföräldrar. Enligt nuvarande regler har en familjehemsförälder t.ex. som regel inte rätt att vara ansluten till arbetslöshetsförsäkring i sin egenskap av familjehemsförälder. Ersättning från a-kassan lämnas

inte trots gjorda inbetalningar. Arbetsdomstolen har slagit fast att familjehemmet inte presterar arbete för någon annans räkning, vilket är en generell utgångspunkt för ett anställningsförhållande. Kammarrätten fastslog så sent som 1999 att den praxis som utvecklats vid tillämpningen av arbetslöshetsförsäkringen fortfarande gäller. Enligt min mening måste en ändring komma till stånd så att uppdraget som familjehem godkänns som ett arbete med rätt till social, ekonomisk och arbetsrättslig trygghet.

Vad som anförts ovan bör ges regeringen till känna. Jag tillstyrker därför motionerna A242 yrkande 29 (kd), A260 (kd) och A324 yrkande 8 (kd) och avstyrker Riksdagens revisorers förslag RR8 punkt 4 i denna del samt motion So9 yrkande 5 (v) i den mån de inte kan anses tillgodosedda genom vad som anförts.

6. A-kassa vid studier (punkt 6) (kd, c)

av Margareta Andersson (c) och Annelie Enochson (kd).

Förslag till riksdagsbeslut

Vi anser att utskottets förslag under punkt 6 borde ha följande lydelse:

Riksdagen tillkännager för regeringen som sin mening vad som framförs under Ställningstagande i reservation 6. Riksdagen bifaller därmed motion 2002/03:A324 yrkande 5 (kd) och avslår motion 2002/03:A280 (s).

Ställningstagande

Den förändring som genomfördes i samband med att den nuvarande lagen (1997:238) om arbetslöshetsförsäkring (ALF) infördes och som innebar att studerande inte kan få arbetslöshetsersättning under ferierna måste ändras. Förändringen har inneburit svåra påfrestningar framför allt för äldre studenter med försörjningsansvar. Det har förekommit att studenter tvingats avbryta sina studier för att åter få rätt till ersättning. Enligt vår mening bör 16 § ALF ändras så att det åter blir möjligt för studerande att erhålla arbetslöshetsersättning under ferierna. Detta bör ges regeringen till känna. Det innebär att motion A324 yrkande 5 (kd) tillstyrks. Motion A280 (s) bör avslås.

7. Företagarnas ersättningsrätt (punkt 8) (m, fp, kd, c)

av Margareta Andersson (c), Patrik Norinder (m), Tina Acketoft (fp), Henrik Westman (m), Tobias Billström (m), Mauricio Rojas (fp) och Annelie Enochson (kd).

Förslag till riksdagsbeslut

Vi anser att utskottets förslag under punkt 8 borde ha följande lydelse:

Riksdagen tillkännager för regeringen som sin mening vad som framförs under Ställningstagande i reservation 7. Riksdagen bifaller därmed motionerna 2002/03:A202 yrkandena 2 och 3 (c), 2002/03:A239 yrkande 36 (c),

2002/03:A240 yrkande 2 (v), 2002/03:A324 yrkande 7 (kd), 2002/03:N306 yrkandena 5 och 6 (c) samt avslår motionerna 2002/03:A201 (mp), 2002/03:N344 yrkande 1 (s) och 2002/03:N396 yrkande 1 (mp).

Ställningstagande

Egenföretagande har i allt större utsträckning blivit ett alternativ till en anställning. Nuvarande regler i arbetslöshetsförsäkringen med krav på avregistrering av firma och varaktigt avbrytande av verksamheten gör det svårt för företagare att behålla en rörelse vid arbetslöshet. Det måste vara möjligt att låta ett företag vara vilande vid fler än ett tillfälle. Reglerna bör utformas så att de möjliggör en större rörlighet mellan anställning och egenföretagande.

Ett annat grundläggande problem med den nuvarande regleringen vad gäller företagares ersättningsrätt är att det saknas vägledande förarbetsuttalanden i väsentliga delar. Detta har fått till följd att arbetslösa företagare bedöms olika beroende på vilken arbetslöshetskassa som beslutar i ärendet. Den rättsosäkerhet som råder för företagare är mycket allvarlig. Vi anser därför att reglerna måste göras tydligare.

Vi kan konstatera att det har tillsatts en analysgrupp inom Regeringskansliet som bl.a. skall se över de regler som gäller för företagares ersättningsrätt. Enligt vår uppfattning är detta inte tillräckligt. Vi förordar i stället att det snarast tillsätts en parlamentarisk utredning som ser över företagares ersättningsrätt. Översynen bör också omfatta ersättningsrätten för jordbrukare och delägare i kooperativ.

Med hänsyn till det anförda anser vi att riksdagen med anledning av motionerna A202 yrkandena 2 och 3 (c), A239 yrkande 36 (c), A240 yrkande 2 (v), A324 yrkande 7 (kd), N306 yrkandena 5 och 6 (c) bör tillkänna för regeringen som sin mening vad vi har anförts om företagares ersättningsrätt. Motionerna A201 (mp), N344 yrkande 1 (s) och N396 yrkande 1 (mp) avstyrks i den mån de inte är tillgodosedda med vad som anförts.

Särskilt yttrande

Utskottets beredning av ärendet har föranlett följande särskilda yttrande. I rubriken anges inom parentes vilken punkt i utskottets förslag till riksdagsbeslut som behandlas i avsnittet.

Företagarnas ersättningsrätt (punkt 8) (v, mp)

av Camilla Sköld Jansson (v) och Ulf Holm (mp).

Småföretagarnas möjlighet att erhålla arbetslöshetsersättning är en fråga som länge diskuterats. Vi måste tyvärr konstatera att det nuvarande regelverket som styr rätten till ersättning för småföretagarna av många upplevs som svåröverskådligt och att det kan verka hämmande för t.ex. arbetslösa som vill starta egen verksamhet.

Även småföretagare är i behov av ekonomisk trygghet och klara regler vid arbetslöshet. Om försäkringens regelverk är klart och tydligt utformat minskar riskerna betydligt för eventuella missförstånd om dess innehåll. Om reglerna är enkla och lätta att förstå minskar också risken för obefogade ifrågasättanden av systemet.

Sedan början av 2001 pågår ett arbete med att se över bl.a. ersättningsrätten för småföretagare. Resultatet av arbetet, som sker i en analysgrupp, kommer enligt uppgift att presenteras under våren. Vi anser att det är hög tid att frågan får sin lösning och att arbetet som pågår i Regeringskansliet resulterar i konkreta förslag.

BILAGA 1

Förteckning över behandlade förslag

Förslag från Riksdagens revisorer 2002/03:RR8

Riksdagens revisorer föreslår:

4. att riksdagen tillkännager för regeringen som sin mening vad Riksdagens revisorer anfört i avsnitt 2.4 om ändrade regler för arbetslöshetsförsäkringen.

Motion väckt med anledning av Riksdagens revisorers förslag 2002/03:RR8

2002/03:So9 av Ingrid Burman m.fl. (v):

5. Riksdagen tillkännager för regeringen som sin mening vad i motionen anförs om att utredningen av ändringar i arbetslöshetsförsäkringen skall ske ur barnens perspektiv.

Motioner från allmänna motionstiden

2002/03:Sf289 av Peter Eriksson m.fl. (mp):

19. Riksdagen begär att regeringen lägger fram förslag till sådan lagändring att alla som står till arbetsmarknadens förfogande har rätt till anslutning till a-kassan.

2002/03:Sf336 av Gudrun Schyman m.fl. (v):

10. Riksdagen begär att regeringen tillsätter en utredning som får i uppdrag att närmare utreda inträdeskraven i arbetslöshetsersättningen, dess konsekvenser för invandrade samt komma med förslag till förändring som undanröjer diskriminering av korttids- och deltidsanställda.

2002/03:N306 av Maud Olofsson m.fl. (c):

5. Riksdagen tillkännager för regeringen som sin mening vad i motionen anförs om att make eller maka till företagare skall få ta del av arbetslöshetsersättning på lika villkor som andra.
6. Riksdagen tillkännager för regeringen som sin mening vad i motionen anförs om att småföretagare skall ha tillträde till a-kassan om företaget är vilande.

2002/03:N344 av Lennart Axelsson m.fl. (s):

1. Riksdagen tillkännager för regeringen som sin mening vad i motionen anförs om behovet av förenklade regler för att kunna växla mellan anställning, arbetslöshet och eget eller kooperativt företagande.

2002/03:N396 av Ingegerd Saarinen (mp):

1. Riksdagen tillkännager för regeringen som sin mening vad i motionen anförs om att utreda företagarnas ekonomiska situation vid arbetslöshet.

2002/03:A201 av Barbro Feltzing (mp):

Riksdagen tillkännager för regeringen som sin mening vad i motionen anförs om att utreda möjligheter för renskötande samer att kunna erhålla a-kassa.

2002/03:A202 av Roger Karlsson (c):

2. Riksdagen beslutar att småföretagare ges tillträde till a-kassan om företaget är vilande.
3. Riksdagen beslutar att den som är anhörig till en småföretagare och har jobb utanför företaget skall kunna ha tillträde till a-kassan utan att företaget läggs i malpåse.

2002/03:A221 av Carina Adolfsson Elgestam m.fl. (s):

Riksdagen tillkännager för regeringen som sin mening vad som i motionen anförs om en översyn av föräldraförsäkringens koppling till a-kassan.

2002/03:A236 av Maria Wetterstrand m.fl. (mp):

3. Riksdagen tillkännager för regeringen som sin mening vad som i motionen anförs om en utredning och översyn av trygghetssystemen för tillfällighetsanställda.

2002/03:A239 av Margareta Andersson m.fl. (c):

36. Riksdagen tillkännager för regeringen som sin mening vad i motionen anförs om att förtydliga reglerna kring rätten att erhålla ersättning från arbetslöshetsförsäkringen samtidigt som den sökandes engagemang inom den sociala ekonomin kan fortsätta.

2002/03:A240 av Marie Engström m.fl. (v):

2. Riksdagen tillkännager för regeringen som sin mening vad som i motionen anförs om en översyn av reglerna för a-kassa avseende småföretagare.

2002/03:A242 av Annelie Enochson m.fl. (kd):

29. Riksdagen tillkännager för regeringen som sin mening vad i motionen anförs om att fosterföräldraskap bör betraktas som förvärvsarbete.

Okänt namn på dokumentegenskap.Fel! Okänt namn på dokumentegenskap.

2002/03:A260 av Rosita Runegrund (kd):

Riksdagen tillkännager för regeringen som sin mening vad i motionen anförs om att uppdraget som familjehem bör godkännas som ett arbete med rätt till social, ekonomisk och arbetsrättslig trygghet.

2002/03:A265 av Helena Zakariasén och Ann-Kristine Johansson (s):

Riksdagen tillkännager för regeringen som sin mening vad i motionen anförs om att politiska uppdrag bör vara a-kassegrundande.

2002/03:A280 av Jan Björkman och Kerstin Andersson (s):

Riksdagen tillkännager för regeringen som sin mening vad i motionen anförs om behovet av att ta bort regeln om 45 dagars studieuppehåll i arbetslöshetsförsäkringen.

2002/03:A281 av Jan Björkman och Kerstin Andersson (s):

Riksdagen tillkännager för regeringen som sin mening vad i motionen anförs om att samordna utbetalningsansvaret till a-kassorna och Alfa-kassan.

2002/03:A290 av Kurt Kvarnström m.fl. (s):

Riksdagen tillkännager för regeringen som sin mening vad som i motionen anförs om reglerna vid utfärdandet av arbetsgivarintyg.

2002/03:A310 av Hans Unander m.fl. (s):

Riksdagen tillkännager för regeringen som sin mening vad som i motionen anförs om arbetslöshetsförsäkringen.

2002/03:A324 av Annelie Enochson m.fl. (kd):

3. Riksdagen tillkännager för regeringen som sin mening vad i motionen anförs om att underlätta inträde i arbetslöshetsförsäkringen.
4. Riksdagen tillkännager för regeringen som sin mening vad i motionen anförs om behovet av en utredning för att skapa en ny arbetslöshetsförsäkring.
5. Riksdagen tillkännager för regeringen som sin mening vad i motionen anförs om studier som överhoppningsbar tid i arbetslöshetsförsäkringen.
7. Riksdagen tillkännager för regeringen som sin mening vad i motionen anförs om en översyn av lagen beträffande företagares rätt till a-kassa.
8. Riksdagen tillkännager för regeringen som sin mening vad i motionen anförs om familjehemsförälders rätt till a-kassa.
9. Riksdagen begär att regeringen lägger fram förslag om att utreda kopplingen mellan fackliga organisationer och arbetslöshetskassorna i enlighet med vad som anförs i motionen.

2002/03:A363 av Mikael Damberg m.fl. (s):

Riksdagen tillkännager för regeringen som sin mening vad i motionen anförs om inträdesvillkoren i arbetslöshetsförsäkringen.

2002/03:A365 av Gudrun Schyman m.fl. (v):

7. Riksdagen begär att regeringen låter tillsätta en utredning om översyn av inträdeskraven i arbetslöshetsersättningen ur ett könsperspektiv enligt vad i motionen anförs.

BILAGA 2

Tabeller

Arbetsmarknaden för personer med utländskt medborgarskap (16-64 år), 2001

| Medborgarskap | Befolkning (1000-tal) | Arbetskraft (1000-tal) | Sysselsatta (1000-tal) | Arbetslösa (1000-tal) | Relativt arbetskraftstal % | Sysselsättningsintensitet % | Relativt arbetslöshet % |
|-------------------------------------|-----------------------|------------------------|------------------------|-----------------------|----------------------------|-----------------------------|-------------------------|
| Utländska medborgare | 353 | 227 | 203 | 24 | 64,2 | 57,4 | 10,6 |
| Därav Nordiska medb ej svenska medb | 122 | 84 | 79 | 7 | 69,0 | 64,4 | 7,0 |
| Utomnordiska medborgare | 231 | 142 | 124 | 18 | 61,7 | 53,7 | 12,9 |
| Därav | | | | | | | |
| Östeuropa | 66 | 41 | 34 | 7 | 62,4 | 52,2 | 16,4 |
| Asten | 77 | 37 | 31 | 7 | 48,5 | 39,9 | 17,7 |
| Afrika | 17 | * | * | * | * | * | * |
| Sydamerika | 12 | * | * | * | * | * | * |

* Sifferangivelser saknas där skattningen är gjord på en liten redovisningsgrupp och är därmed osäker
Källa: SCB

Arbetsmarknaden för utomnordiskt födda och naturaliserade (16-64 år), 2001

| Födelseland | Befolkning (1000-tal) | Arbetskraft (1000-tal) | Sysselsatta (1000-tal) | Arbetslösa (1000-tal) | Relativt arbetskraftstal % | Sysselsättnings- intensitet % | Relativ arbetslöshet % |
|-----------------------------|--------------------------|---------------------------|---------------------------|--------------------------|----------------------------------|-------------------------------------|---------------------------|
| Svenska medb (inkl. nat) | 5 330 | 4 211 | 4 058 | 153 | 79,0 | 76,1 | 3,6 |
| Svenska medb (exkl. nat) | 4 819 | 3 842 | 3 715 | 126 | 79,7 | 77,1 | 3,3 |
| Naturaliserade totalt | 511 | 370 | 343 | 27 | 72,4 | 67,1 | 7,3 |
| Därav utomnordiska | 295 | 201 | 181 | 20 | 68,1 | 61,1 | 9,7 |
| Nordiska ⁵ | 215 | 168 | 161 | 8 | 78,2 | 74,7 | 4,4 |
| Utomnordiskt födda | 485 | 319 | 283 | 36 | 65,7 | 58,3 | 11,4 |
| Därav Östeuropa | 170 | 114 | 102 | 11 | 66,9 | 60,3 | 9,9 |
| Asien | 181 | 108 | 92 | 17 | 60,0 | 50,7 | 15,4 |
| Afrika | 38 | * | * | * | 65,6 | * | * |
| Sydamerika | 33 | * | * | * | 72,2 | * | * |

* Sifferangivelser saknas där skattningen är gjord på en liten redovisningsgrupp och är därmed osäker
Källa: SCB

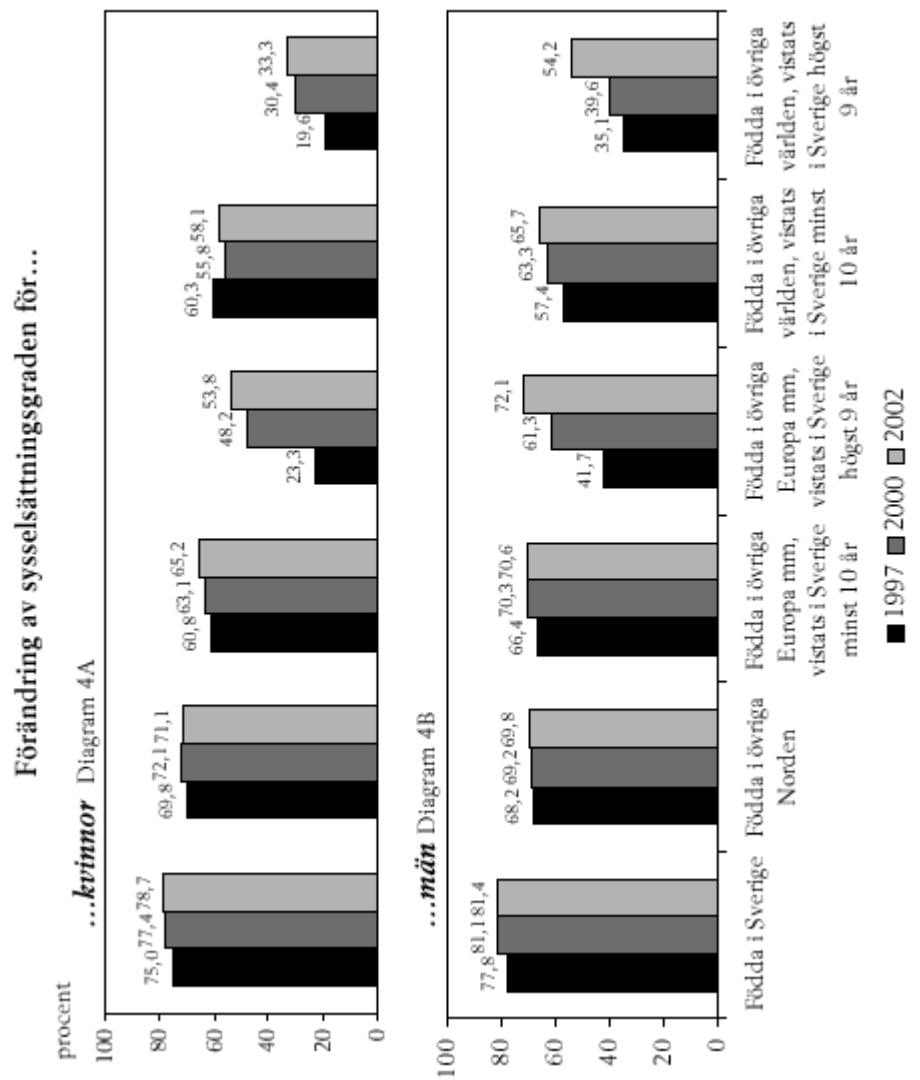
Förändringar av sysselsättningsgraden 1997-2002.
 Procent av respektive grupp i befolkningen 20-64 år.

| | Kvinnor | | Män | | Förändring | |
|--------------------------------------|---------|------|------|------|--------------------|-------------------------------|
| | 1997 | 2002 | 1997 | 2002 | 2002 hela perioden | Förändring 2002 hela perioden |
| Född i Sverige | | | | | | |
| två svenskfödda föräldrar | 77,9 | 77,7 | 80,6 | 81,3 | +0,8 | +1,2 |
| en utrikesfödd förälder | 77,9 | 75,3 | 77,7 | 79,6 | +1,5 | +1,2 |
| två utrikesfödda föräldrar | 62,5 | 73,9 | 66,6 | 78,5 | +15,2 | +9,7 |
| <i>Summa födda i Sverige</i> | 75,0 | 77,4 | 77,8 | 81,1 | +3,7 | +3,6 |
| Född i övriga Norden | | | | | | |
| vistats i Sverige minst 10 år | 66,6 | 68,8 | 69,6 | 68,5 | +5,6 | +0,6 |
| vistats i Sverige högst 9 år | ..* | ..* | ..* | ..* | ..* | ..* |
| <i>Summa födda i övriga Norden</i> | 69,8 | 72,1 | 68,2 | 69,2 | +1,9 | +1,6 |
| Född i övriga Europa, mm** | | | | | | |
| vistats i Sverige minst 10 år | 60,8 | 63,1 | 66,4 | 70,3 | +4,4 | +4,2 |
| vistats i Sverige högst 9 år | 23,3 | 48,2 | 41,7 | 61,3 | +30,5 | +30,5 |
| <i>Summa född i övriga Europa mm</i> | 45,2 | 56,6 | 56,2 | 66,2 | +15,3 | +15,1 |
| Född i övriga världen | | | | | | |
| vistats i Sverige minst 10 år | 60,3 | 55,8 | 57,4 | 63,3 | -2,2 | +8,3 |
| vistats i Sverige högst 9 år | 19,6 | 30,4 | 35,1 | 39,6 | +13,7 | +19,1 |
| <i>Summa född i övriga världen</i> | 40,1 | 45,7 | 46,0 | 55,2 | +8,7 | +16,5 |
| Samtliga | 72,1 | 74,3 | 75,4 | 78,2 | +4,0 | +4,3 |

*) Antalet i urvalet alltför litet

***) Övriga Europa, USA, Kanada, Japan, Australien eller Nya Zeeland

Källa: LO:s integrationsprojekt Lika värde – lika rätt
 Myter och vanföreställningar eller fakta och kunskap (februari 2003)



Källa: LO:s integrationsprojekt Lika värde – lika rätt
Myter och vanföreställningar eller fakta och kunskap (februari 2003)

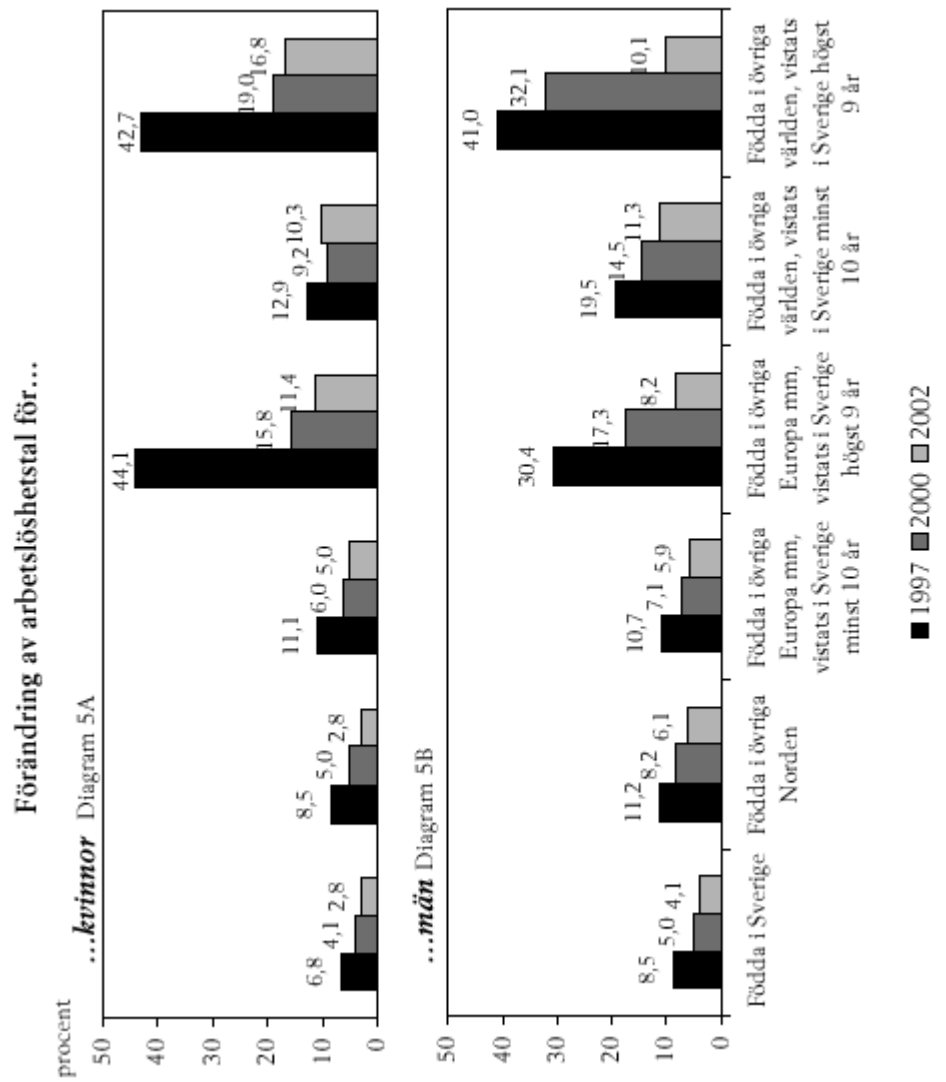
Förändringar av arbetslöshetstalen 1997-2002.
 Procent av respektive grupp i arbetskraften 20-64 år.

| | Kvinnor | | Förändring | | Män | | Förändring | |
|--------------------------------------|---------|------|------------|---------------|------|------|------------|---------------|
| | 1997 | 2002 | 2002 | hela perioden | 1997 | 2002 | 2002 | hela perioden |
| Född i Sverige | | | | | | | | |
| två svenskfödda föräldrar | 6,6 | 4,1 | 2,7 | -3,9 | 8,1 | 4,8 | 3,9 | -4,2 |
| en utrikesfödd förälder | 6,7 | 4,6 | 3,5 | -3,2 | 9,5 | 5,6 | 5,1 | -4,4 |
| två utrikesfödda föräldrar | 7,8 | 5,8 | 3,8 | -4,0 | 9,5 | 10,3 | 6,1 | -3,4 |
| <i>Summa födda i Sverige</i> | 6,8 | 4,1 | 2,8 | -4,0 | 8,5 | 5,0 | 4,1 | -4,4 |
| Född i övriga Norden | | | | | | | | |
| vistats i Sverige minst 10 år | 8,5 | 5,2 | 2,6 | -5,9 | 10,4 | 8,9 | 6,0 | -4,4 |
| vistats i Sverige högst 9 år | ..* | ..* | ..* | ..* | ..* | ..* | ..* | ..* |
| <i>Summa födda i övriga Norden</i> | 8,5 | 5,0 | 2,8 | -5,7 | 11,2 | 8,2 | 6,1 | -5,1 |
| Född i övriga Europa, mm** | | | | | | | | |
| vistats i Sverige minst 10 år | 11,1 | 6,0 | 5,0 | -6,1 | 10,7 | 7,1 | 5,9 | -4,8 |
| vistats i Sverige högst 9 år | 44,1 | 15,8 | 11,4 | -32,7 | 30,4 | 17,3 | 8,2 | -22,2 |
| <i>Summa född i övriga Europa mm</i> | 21,1 | 9,9 | 7,5 | -13,6 | 17,9 | 11,7 | 7,0 | -10,9 |
| Född i övriga världen | | | | | | | | |
| vistats i Sverige minst 10 år | 12,9 | 9,2 | 10,3 | -2,6 | 19,5 | 14,5 | 11,3 | -8,2 |
| vistats i Sverige högst 9 år | 42,7 | 19,0 | 16,8 | -25,9 | 41,0 | 32,1 | 10,1 | -30,9 |
| <i>Summa född i övriga världen</i> | 22,6 | 12,0 | 12,1 | -10,5 | 29,5 | 19,6 | 11,0 | -18,5 |
| Samtliga | 7,7 | 4,6 | 3,3 | -4,4 | 9,5 | 6,0 | 4,5 | -5,0 |

*) Antalet i urvalet alltför litet

***) Övriga Europa, USA, Kanada, Japan, Australien eller Nya Zeeland

Källa: LO:s integrationsprojekt Lika värde – lika rätt
 Myter och vanföreställningar eller fakta och kunskap (februari 2003)



Källa: LO:s integrationsprojekt Lika värde – lika rätt
Myter och vanföreställningar eller fakta och kunskap (februari 2003)