



# Riksdagsförvaltningens årsredovisning för verksamhetsåret 2001

---

Årsredovisningen för riksdagsförvaltningen har vid sammanträde den 20 februari 2002 fastställts av riksdagsstyrelsen.

## Riksdagsstyrelsen 2001

Ledamöter

Birgitta Dahl, talman  
(ordförande)

Britt Bohlin (s)

Per Unckel (m)

Berit Andnor (s)

Göran Magnusson (s)

Lars Bäckström (v)

Göran Hägglund (kd)

Anders Björck (m)

Marianne Carlström (s)

Inger René (m)

Martin Nilsson (s)

Föredragande i riksdagsstyrelsen

Anders Forsberg  
(riksdagsdirektör)

# Innehållsförteckning

Innehållsförteckning .....	2
Inledning.....	3
Organisation .....	4
Riksdagens hus.....	6
Ekonomisk översikt.....	7
Riksdagens personal .....	9
<b>Resultatredovisning</b> .....	13
Stödet till beslutsprocessen.....	14
Stödet till riksdagens ledamöter och anställda.....	20
Information till allmänheten .....	24
Det internationella parlamentariska arbetet .....	28
<b>Finansiell information</b> .....	31
Resultaträkning.....	31
Balansräkning.....	32
Anslagsredovisning .....	34
Finansieringsanalys .....	35
Noter.....	37
Sammanställning över väsentliga uppgifter.....	44
Vissa avgiftsfinansierade verksamheter .....	45
Riksdagsstyrelsen 2001/02 .....	47
Granskning av Riksdagsförvaltningens årsredovisning för räkenskapsåret 2001 .....	50
Revisionsberättelse för riksdagsförvaltningen.....	51
Bilaga .....	52

## Inledning

År 2001 kom att präglas av några yttre händelser. Sverige innehade för första gången ordförandeskapet i Europeiska unionens råd. Detta är i första hand ett åtagande för regeringen, men även riksdagen berördes. Riksdagen var värd för en rad parlamentariska konferenser med EU-anknytning och tog emot ett stort antal parlamentarikerbesök från många europeiska länder, inte minst från kandidatländerna. Flera utskott hade möten med sina motsvarigheter i andra parlament, och riksdagen var värd för det 24:e COSAC-mötet och det årliga EU-talmansmötet. Mötena kunde genomföras på ett mycket professionellt sätt tack vare stora arbetsinsatser från riksdagens personal och extra anslagna resurser.

Terroristhändelserna den 11 september i USA fick till följd att säkerhetsrutinerna i riksdagen skärptes och att nya resurser fick tas i anspråk. En omfattande översyn av säkerheten i riksdagen inleddes under hösten. I denna översyn kommer att tas till vara erfarenheterna av det stora räddningspådrag som föranleddes av att riksdagen drabbades av en försändelse med ett misstänkt innehåll, som dock senare visade sig vara ofarligt.

Verksamheten i kammare och utskott har i stort sett visat på samma mönster och utveckling som tidigare år. En ökning kan noteras när det gäller antalet motioner, skriftliga frågor och interpellationer. Även plenitiden har ökat, och trenden att en större del av tiden i kammaren ägnas åt allmänpolitiska och särskilda debatter håller i sig.

Arbetet med att genomföra riksdagens beslut i juni 2001 med anledning av Riksdagskommitténs förslag inleddes under hösten. I första hand inriktas ansträngningarna på att förverkliga besluten om en ändrad inriktning på utskottens arbete med EU-frågor samt uppföljning och utvärdering.

Efterfrågan på information från riksdagen fortsätter att öka. Under hösten inleddes ett arbete med att se över riksdagsförvaltningens framtida verksamhetsstruktur för intern och extern information och grundläggande kunskapsförsörjning. Även den internationella verksamheten har ökat i riksdagen. Under hösten tillsattes två utredningar för att bereda frågor om medelsbehov och administrativa former m.m. för de internationella delegationerna och utskottens internationella kontakter. Utredningar och åtgärder har också gjorts på flera områden som rör ledamöternas resor och andra ersättningar.

Som framgår av årsredovisningen har verksamheten kunnat visa upp ett anslagssparande under året, dock mindre än under de närmast föregående åren.

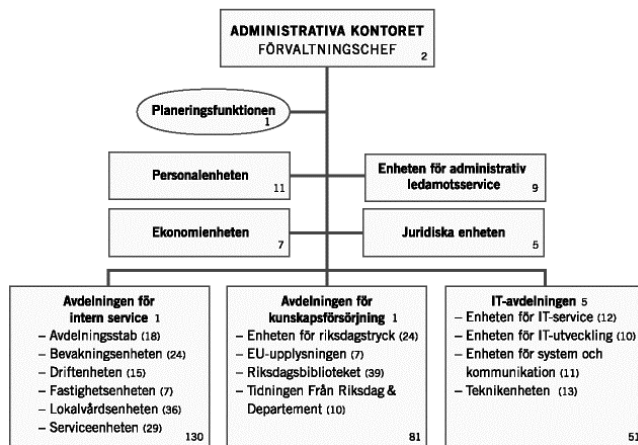
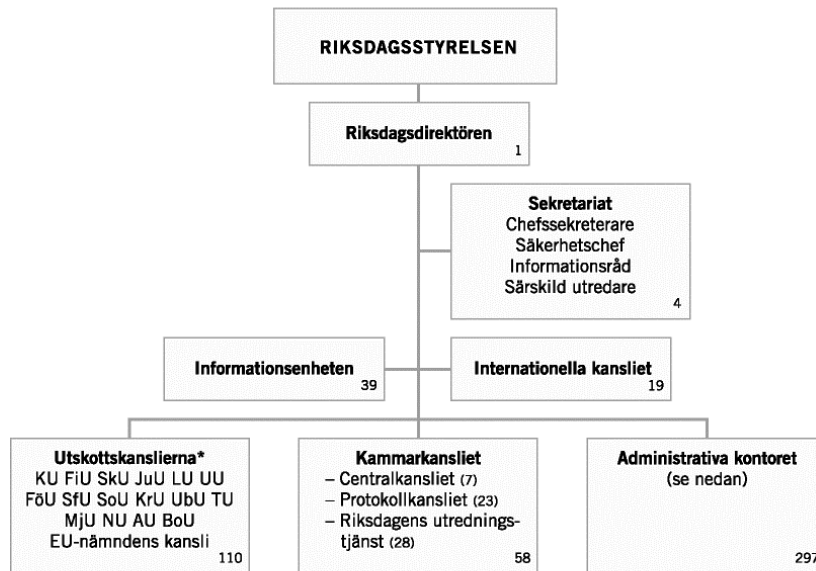
Ett arbete bedrivs inom riksdagsförvaltningen med att utveckla mål- och resultatstyrningen. Syftet är att få en effektivare styrning av verksamheten och en förbättrad uppföljning av verksamhetens resultat och kostnader. Ett resultat av arbetet är att riksdagsförvaltningen i denna årsredovisning kan redovisa kostnad per verksamhetsgren i förhållande till de övergripande målen.

Anders Forsberg

## Organisation

Under året har förändringar genomförts i riksdagsförvaltningens organisation. Ansvar för de övergripande säkerhetsfrågorna har placerats direkt under riksdagsdirektören. Den tidigare säkerhetsenheten vid administrativa kontoret har ombildats till en bevakningsenhet med operativt ansvar för bevakningen av riksdagsbyggnaderna m.m. Förändringar har även gjorts inom avdelningen för intern service och inom IT-avdelningen.

# Riksdagsförvaltningens organisation den 31 december 2001



Siffrorna anger antal anställda den 31/12 2001

## Följande utskott ingår i utskottsorganisationen:

Konstitutionsutskottet (KU), Finansutskottet (FiU), Skatteutskottet (SkU), Justitieutskottet (JuU), Lagutskottet (LU), Utrikesutskottet (UU), Försvarsutskottet (FöU), Socialförsäkringsutskottet (SfU), Socialutskottet (SoU), Kulturutskottet (KrU), Utbildningsutskottet (UbU), Trafikutskottet (TU), Miljö-och jordbruksutskottet (MJU), Näringsutskottet (NU), Arbetsmarknadsutskottet (AU) och Bostadsutskottet (BoU).

# Riksdagens hus

## Fastighet och verksamhet

**Riksdagshuset västra** Huvudentré, allmänhetens entré, plenisal, talmän, kammarkansli, press- och informationskansli

**Riksdagshuset östra** Utskott, enheten för riksdagstryck, del av socialdemokratiska riksdagsgruppen och del av dess gruppkansli

**Ledamotshuset** Riksdagsledamöter, gruppkanslier för Centerpartiet, Folkpartiet liberalerna, Kristdemokraterna och Vänsterpartiet

**Kv Cephalus** Socialdemokraternas gruppkansli, Miljöpartiet de grönas gruppkansli, Riksdagsförvaltningen

**Kv Neptunus** Moderata samlingspartiets riksdagsgrupp och dess gruppkansli

**Kv Mercurius** Riksdagsbiblioteket, Informationsenheten, EU-upplysningen, Tidningen Från Riksdag & Departement, Riksdagens utredningstjänst, del av IT-avdelningen

**Brandkontoret** (förhyrning) Riksdagens internationella kansli

### Antal övernattningslägenheter

Kv Aurora	53	
Kv Cephalus	14	
Kv Iason	22	
Kv Jungfrun	12	(bostadsrätter)
Kv Kvasten	31	
Kv Milon	17	
Kv Ormsaltaren	35	
Kv Spette	4	(bostadsrätter)
Kv Älgen	8	(bostadsrätter)

# Ekonomisk översikt

Riksdagens totala anslag exklusive anslag för stöd till politiska partier för verksamhetsåret 2001 uppgick till 1 101 miljoner kronor inklusive ingående anslagssparande. Av detta förbrukades 1 020 miljoner kronor, vilket gav en förbrukningsgrad på 93 %, 3 % högre än föregående år.

## Budgetåret 2001

Den löpande verksamheten som finansieras över ramanslagen 90:2 Riksdagens ledamöter och partier m.m. och 90:3 Riksdagens förvaltningskostnader lämnade ett anslagssparande på ca 80,2 miljoner kronor, vilket var ca 26,9 miljoner kronor lägre än föregående år.

### **90:2 Riksdagens ledamöter och partier m.m.**

Vid en jämförelse mellan kostnadsutfallet för år 2000 och år 2001 kan nämnas ökningen av kostnaderna för bidraget till partigrupper i riksdagen med ca 10 miljoner kronor och ökningen av ledamöternas arvodeskostnader med ca 11 miljoner kronor. Kostnaderna för den internationella verksamheten ökade med ca 8,6 miljoner kronor med bl.a. anledning av EU-ordförandeskapet. Kostnaderna för EU-ordförandeskapet blev dock 3,6 miljoner kronor lägre än budgeterat.

Vissa förändringar finns i utfallet för ledamöternas inrikes resor. Kostnaderna har sänkts totalt med ca 5,3 miljoner kronor, varav kostnaderna för taxiresor har sänkts med ca 1,4 miljoner kronor och flygkostnaderna med ca 6,4 miljoner kronor. Vissa andra kostnadsposter har ökat såsom logikostnader i Stockholm och bilersättningar m.m. Pensionskostnaderna för ledamöterna minskade med ca 4 miljoner kronor jämfört med utfallet för år 2000.

### **90:3 Riksdagens förvaltningskostnader**

Anslagssparandet 2001 på anslaget 90:3 har minskat med 34 miljoner kronor jämfört med 2000.

Vid en jämförelse mellan kostnadsutfallet för år 2000 och år 2001 är de större differenserna ökningen av lönekostnaderna med ca 11 miljoner kronor. Vidare ökade kostnaderna med anledning av EU-ordförandeskapet med 3,5 miljoner kronor, ökade ränte- och amorteringskostnader med 4,3 miljoner kronor samt ökade IT-kostnader med 13,4 miljoner kronor. Riksdagsbibliotekets kostnader minskade med ca 4 miljoner kronor, och kostnaderna för riksdagstrycket minskade med ca 4,8 miljoner kronor. Även intäkterna för riksdagstrycket minskade med ca 3 miljoner kronor. Kostnaderna för fastighetsdriften ökade med ca 1,7 miljoner kronor samtidigt som hyresintäkterna för riksdagens fastigheter ökade med ca 3 miljoner kronor. Intäkterna för tidningen Från Riksdag & Departement minskade med ca 1 miljon kronor.

Riksdagens investeringar har under verksamhetsåret främst avsett datautrustning och byggnader.

Sammanlagt uppgick investeringarna till 56,9 miljoner kronor, en minskning jämfört med föregående år då investeringarna uppgick till 86,6 miljoner kronor. Invärderingen av immateriella tillgångar uppgick till 1,3 miljoner kronor.

Riksdagsförvaltningen har under året tagit upp nya lån för sammanlagt 38 miljoner kronor hos Riksgäldskontoret. År 2000 var motsvarande siffra 28,4 miljoner kronor. Lånen har dels avsett IT-investeringar på 14,9 miljoner kronor, dels fastighetsrelaterade investeringar på 23,1 miljoner kronor.

#### Anslagsförbrukning (mnkr)

Anslag	1997	1998	1999	2000	2001
90:2 Riksdagens ledamöter och partier m.m.	424,6	434,1	490,7	519,5	547,6
90:3 Riksdagens förvaltningskostnader	363,0	441,6	451,3	440,6	472,9
<b>Totalt</b>	<b>787,6</b>	<b>875,7</b>	<b>942,0</b>	<b>960,1</b>	<b>1 020,5</b>
90:6 Stöd till politiska partier	105,5	140,5	140,0	140,0	140,0

#### Utgående anslagssparande per den 31 december (mnkr)

Tabellen avser riksdagens samtliga anslag och fördelar sig enligt följande:

Anslag	1997	1998	1999	2000	2001
90:2 Riksdagens ledamöter och partier m.m.	19,7	45,5	43,8	37,7	44,8
90:3 Riksdagens förvaltningskostnader	94,1	112,5	81,5	69,4	35,4
<b>Totalt</b>	<b>113,8</b>	<b>158,0</b>	<b>125,3</b>	<b>107,1</b>	<b>80,2</b>
90:6 Stöd till politiska partier	39,7	11,9	3,3	8,6	3,8



## Riksdagens personal

**Antalet anställda personer** med tillsvidareanställning (inklusive vikariat på fasta anställningar) var 604 vid utgången av år 2001 mot 598 vid utgången av år 2000. Detta innebär att antalet anställda är något fler än föregående år. År 2001 var antalet årsarbetskrafter 527, mot 526 året innan. På grund av vakanser har vissa enheter i något större utsträckning än tidigare anlitat inhyrda tjänster. Riksdagsförvaltningen hade vid slutet av året 363 kvinnor och 241 män anställda, vilket är en liten ökning av antalet kvinnor.

**Den registrerade overtiden** var ca 15 000 timmar mot ca 16 000 timmar föregående år. En av anledningarna till den minskade overtiden är att flera anställda har avstått rätten till overtidsersättning mot en högre fast lön.

**Under året slutade 69 personer**, varav 14 gick i pension. 70 personer har tillsvidareanställts eller fått långtidsvikariat. Personalomsättningen var 11 %, vilket är närmare en procentenhet högre än året innan.

**Kontakterna mellan företagshälsovården** och riksdagsledamöter samt riksdagsanställda har fortsatt att minska, från 2,7 kontakter per person till 2,6. Det förebyggande arbetet vad gäller de psykosociala arbetsmiljöfaktorerna, som bl.a. utbildning och information kring stressrelaterade problem, förändringsproblematik och krisreaktioner samt friskvårdsarbetet, kan ha påverkat minskningen. Satsningen på ergonomisk uppföljning av de enskilda arbetsplatserna har fullföljts och kommer även att fortsätta under år 2002.

**Den genomsnittliga sjukfrånvaron** har minskat från 20 till 15 sjukdagar per anställd. Detta beror bl.a. på att flera långtidssjukskrivna avgått med någon form av pension. Sjukdomar relaterade till muskler, axlar och leder utgör en stor del av orsakerna till sjukskrivningarna. En viss nedgång av dessa sjukskrivningsorsaker har dock skett. En annan orsak till den minskade sjukfrånvaron kan vara det friskvårdsprojekt som startades för drygt ett år sedan. Ett brett utbud av aktiviteter inom friskvårdsområdet har kunnat erbjudas; antalet deltagare i olika former av motion och träning har ökat kraftigt.

**Ett introduktionsprogram** har genomförts för alla nyanställda. Utöver en obligatorisk del består programmet av ett tiotal valfria seminarier, och totalt har ca 55 personer deltagit. En särskild introduktion för nytillträdda enhetschefer har även genomförts.

**I jämställdhetsplanen** anges att målet för jämställdhetsarbetet inom riksdagsförvaltningen är att ta till vara och dra nytta av kompetensen hos både kvinnor och män. Alla som arbetar i riksdagsförvaltningen har lika värde och skall ha lika möjligheter. Därför skall kvinnor och män ha likvärdiga möjligheter till kompetensutveckling. Riksdagsförvaltningen skall ha en arbetsorganisation och ett arbetssätt som gör det möjligt att förena arbete och föräldraskap på ett bra sätt.

**Under året har en policy mot sexuella trakasserier utarbetats.** Policydokumentet innebär att riksdagsförvaltningen inte tolererar sexuella trakas-

serier samt att alla medarbetare har rätt att behandlas med respekt för sin personliga integritet och att arbeta i en miljö som är fri från sådana trakasserier.

**En handlingsplan för att främja etnisk och kulturell mångfald** vid riksdagsförvaltningen har fastställts. Handlingsplanen är början på ett långsiktigt arbete med mångfald som skall göra att riksdagsförvaltningen utvecklas som arbetsplats. Handlingsplanen har distribuerats till samtliga anställda i samband med att information om planen lämnats.

### **Kompetensutveckling**

Stora krav ställs på de anställdas specialistkompetens, en viktig del i riksdagsförvaltningens verksamhet är den fortlöpande utbildningen av de anställda. Kompetensutveckling kan ses som ett verktyg för att skapa en mer dynamisk organisation. Inom riksdagsförvaltningen finns en stor organisatorisk variation av verksamheter och kompetensområden. Därför kan arbetet med personalens kompetensutveckling variera stort mellan de enskilda enheterna. Personalenheten har haft en budget på ca 5,6 miljoner kronor för centralt anordnade insatser. Därutöver har enheterna sammantaget haft en ungefär lika stor budget för insatser kopplade direkt till deras arbetsområden. Totalt har riksdagsförvaltningen under år 2001 använt ca 11 miljoner kronor för kompetensutveckling, vilket motsvarar ca 2 % av förvaltningens ramanslag.

**Den största centrala utvecklingsinsatsen** har varit utvecklingsprogrammet för cheferna i riksdagsförvaltningen, där ett 60-tal personer deltagit. Mot bakgrund av att hela riksdagsförvaltningen den 1 juli 2000 samlades i en enda samlad myndighet har syftet med programmet bl.a. varit att utveckla en gemensam syn på chefskapet i riksdagsförvaltningen, att utveckla det personliga ledarskapet och den egna ledarprofilen samt att utveckla vissa verktyg i chefskapet.

**Bland andra insatser under året** kan nämnas de interna seminarieserier i statskunskap som anordnats för ett 40-tal anställda samt de språkcirklar som bedrivits i engelska och tyska, där ca 120 anställda deltagit. Också intensivutbildning i engelska och franska har genomförts. Nämnas kan även att Bevakningsenheten, Informationsenheten, Riksdagsbiblioteket, Enheten för riksdagstryck, Serviceenheten, Utredningstjänsten och IT-avdelningen gjort studiebesök vid andra parlament. För att säkerställa kompetensnivån hos användarna av riksdagens IT-system pågår en verksamhet med utbildning för datakörkort. Under året har nära 200 personer påbörjat sådan utbildning.

**Utbytestjänstgöring vid Europaparlamentet** har genomförts av 3 tjänstemän. Detta har skett inom ramen för de bestämmelser som finns för utbytestjänstgöring av tjänstemän vid Europaparlamentet. Tjänstgöringstiderna har haft en varaktighet på mellan tre och sex månader.

**Antalet anställda fördelade på ålder och kön**

Intervall ålder	K	M	Totalt
0–24	4	8	12
25–29	25	16	41
30–34	42	23	65
35–39	60	40	100
40–44	44	41	85
45–49	30	30	60
50–54	50	36	86
55–59	81	30	111
60–	27	17	44
<b>Totalt</b>	<b>363</b>	<b>241</b>	<b>604</b>

**Anställningstid fördelat på kvinnor och män**

Intervall anställningstid (år)	K	M	Totalt
–1	40	30	70
1–3	61	55	116
4–5	49	24	73
6–10	75	56	131
11–14	74	31	105
15–19	21	21	42
20–24	24	8	32
25–	19	16	35
<b>Totalt</b>	<b>363</b>	<b>241</b>	<b>604</b>

Medel kvinnor 9,49 år  
 Medel män 8,84 år  
 Medel totalt 9,23 år

**Antalet anställda fördelat på avdelning och kön**

Avdelning	K	M	Totalt
Riksdagsdirektör, KK, Info, RIK	98	43	141
Utskotten, EU-nämnden	80	41	121
Adm. kontoret, ledning och stab	29	9	38
Avd. för intern service	76	76	152
Avd. för kunskapsförsörjning	59	34	93
IT-avdelningen	21	38	59
<b>Totalt</b>	<b>363</b>	<b>241</b>	<b>604</b>

**Riksdagsförvaltningens personalomsättning 1997–2001**

	1997	1998	1999	2000	2001
Antal anställda	578	587	600	598	604
Slutade	53	67	46	59	69
<i>varav pension</i>	28	14	11	13	14
Nyanställda	60	66	56	61	70
<b>Pers. omsättning</b>	<b>9,2 %</b>	<b>11,4 %</b>	<b>7,7 %</b>	<b>9,9 %</b>	<b>11,4 %</b>

## Resultatredovisning

### Kostnader för riksdagens verksamhetsgrenar (tusental kronor)

Verksamhetsgren	Kostnader	Intäkter	Netto-kostnad	Procent
Beslutsprocess	726 208		726 208	79,45 %
Stödet till RD:s ledamöter och anställda	148 790	38 168	110 622	12,10 %
Information	52 737	22 652	30 085	3,29 %
Internationell verksamhet	47 700	584	47 116	5,16 %
Totalt transfereringar	270 198		270 198	
<b>Totalt tkr</b>	<b>1 245 633</b>	<b>61 404</b>	<b>1 184 229</b>	<b>100 %</b>

**Utveckling av mål- och resultatstyrning.** Under föregående år påbörjades ett omfattande arbete inom riksdagsförvaltningen med att utveckla mål- och resultatstyrningen. Syftet är att erhålla en effektivare styrning av verksamheten mot fastställda mål och en förbättrad uppföljning av verksamhetens resultat och kostnader.

Samtliga avdelningar/enheter/kanslier inom riksdagsförvaltningen har identifierat samtliga ekonomiska händelser och de mest tids- och kostnadskrävande prestationerna inom respektive verksamhetsområde. En prestation avser antingen det arbete som utförts inom en viss verksamhet (delprestation) eller de varor eller tjänster som lämnar verksamheten (slutprestationer).

En modell har skapats där enheternas kostnader och intäkter fördelas med fördelningsnycklar över enhetens prestationer. Dessa kostnader och intäkter fördelas därefter ut, med fastställda fördelningsnycklar, mot de övergripande målen – riksdagsförvaltningens verksamhetsgrenar.

Detta arbete har resulterat i att riksdagsförvaltningen i årsredovisningen för 2001 kan redovisa kostnad per verksamhetsgren/övergripande mål. Det fortsatta utvecklingsarbetet inriktas på att utveckla mått och mätmetoder för att kunna redovisa målpuppfyllelse och följa upp verksamhetens resultat.

## Stödet till beslutsprocessen

”Riksdagsförvaltningen skall tillhandahålla de resurser och den service som behövs för att det parlamentariska arbetet i Sveriges riksdag skall kunna bedrivas effektivt, rationellt och med hög kvalitet.”

### Kostnad för beslutsprocessen (tusental kronor)

Kostnader	Procent
726 208	79,45 %

**Kammarkansliets verksamhet** är i huvudsak inriktad på beslutsprocessen. Målet är att utifrån fastställda tidsramar tillse att riksdagen kan debattera och fatta beslut i de ärenden som kommit in och tillse att utrymme skapas för övriga debatter och aktiviteter i kammaren.

**Plenitiden i kammaren ökade** något under riksmötet. Antalet arbetsplenum ökade, och fler torsdagar och fredagar fick tas i anspråk för arbetsplenum än under tidigare år. Dessutom fick fler kvällar användas för interpellationsdebatter. Trenden från föregående år att mer plenitid ägnas åt debatter utan ärendebehandling håller i sig. Antalet särskilda debatter, inklusive aktuella debatter, höll sig på samma höga nivå som föregående år. Däremot minskade de tillfällen regeringen lämnade information i kammaren.

**Kammararbetet har kunnat genomföras** utan större avvikelser från den fastställda sammanträdesplanen. Det ligger dock i sakens natur att det kontinuerligt måste göras vissa ändringar i planeringen. Bland annat måste utrymme skapas för önskemål om särskilda debatter, remissdebatter etc.

Ledamöterna har i god tid fått kännedom om sammanträden och vöteringar. Önskemål om debatter och debattider har i stort sett kunnat tillgodoses. Riksdagen har kunnat debattera och fatta beslut i de ärenden som lämnats till kammaren.

**Planeringen försvåras** till viss del av omständigheter som riksdagen inte alltid råder över. Det gäller främst brister i propositionsavlämnandet och försenade interpellationssvar. I dessa frågor pågår dock ett samarbete med Statsrådsberedningen, vilket bl.a. resulterat i en jämnare ström av propositioner sett över året. Ett bestående problem är också arbetsanhopningen före jul- och sommaruppehållen.

**En ökning av antalet motioner** kan noteras under riksmötet. Man får gå tillbaka nästan tio år i tiden för att hitta motsvarande höga antal. Antalet propositioner höll sig däremot på en förhållandevis låg nivå jämfört med tidigare år.

**Både antalet skriftliga frågor och interpellationer ökade** under riksmötet. Mer plenitid fick tas i anspråk för interpellationsdebatter, och svårigheterna att finna debatt dagar som passade både interpellanten och statsrådet ökade.

**Två större EU-debatter** ägde rum under riksmötet, en särskild debatt under hösten inför ordförandeskapet och en med anledning av det sammansatta konstitutions- och utrikesutskottets betänkande om EU:s framtidsfrågor. Detta ligger i linje med Riksdagskommitténs förslag om två årliga EU-debatter. Regeringen lämnade också information i kammaren inför och under ordförandeskapet – detta också i linje med vad Riksdagskommittén framfört.

**Kammarkansliet svarar för registrering** och fördelning på utskott av inkomna EU-dokument (förslag från EU-kommissionen m.m.) och faktapromemorior från regeringen över förslag från kommissionen. Dokumenten registreras i en databas. Nya rutiner har utarbetats för hantering av faktapromemorior i enlighet med riksdagens beslut våren 2001 med anledning av Riksdagskommitténs överväganden.

Ett projekt med berörda från flera enheter och Regeringskansliet har arbetat fram de nya rutinerna som började användas vid riksmötet 2001/02. En utvärdering kommer att göras inför nästa riksmöte.

**Ett kvarvarande problem** från tidigare år är att inte alla dokument inkommer till kammarkansliet och att många inkommer sent. I en del fall kommer faktapromemorior från regeringen utan att riksdagen fått grunddokumentet. Ytterligare åtgärder, både inom och utom riksdagen, krävs för att få till stånd en fungerande dokumenthantering. Kammarkansliet deltar i utvecklingen av EU-upplysningens webbprojekt och i riksdagsdirektörens s.k. EU-beredning för samordning av EU-frågor i riksdagen. Både detta arbete och arbetet med att genomföra Riksdagskommitténs förslag på EU-området har betydelse för utvecklingen av riksdagens hantering av EU-frågor.

Utskottens och EU-nämndens kansliers arbete är till den helt övervägande delen inriktat på stödet till beslutsprocessen, i vid bemärkelse. Här ingår alltså för utskottens del inte enbart arbetet med utskottsbetänkanden, utan även t.ex. övrigt EU-relaterat arbete och arbetet med uppföljning och utvärdering. En mindre del av resurserna på utskottskanslierna ägnas åt information till allmänheten och stöd till det internationella parlamentariska arbetet. Detta gäller dock inte EU-nämndens kansli som förutom att planera och ta fram underlag för nämndens samråd med regeringen ägnar mycket resurser åt information och internationellt arbete.

Utskottens arbete dominerades under hösten av beredningen av budgetpropositionen. Ökningen av antalet motioner som väcktes under allmänna motionstiden fortsatte, dock i minskad takt. Under riksdagsåret väcktes sålunda 3 227 motioner under allmänna motionstiden. Härtill kom ytterligare 448 följdmotioner. Motsvarande siffror för riksmötet 1999/2000 var 2 738 respektive 473 motioner. Beredningen av under den allmänna motionstiden väckta motioner tog betydande resurser i anspråk, dels under hösten i samband med budgetarbetet, dels under den tidiga delen av våren. Under återstoden av våren dominerades arbetet av beredningen av propositioner och skrivelser från regeringen. Många utskott företog också inrikes och utrikes studieresor under riksdagsåret och tog emot åtskilliga besök.

**Plenitid fördelad på timmar**

	1997/98	1998/99	1999/2000	2000/01
Ärendebehandling	428	329	376	391
Varav voteringar	33	25	23	23
Frågestunder	27	23	21	26
Allmänpolitiska och särskilda debatter m.m.	58	59	76	76
Info från regeringen	12	7	14	10
Interpellationssvar	113	106	128	149
<b>Total tid</b>	<b>638</b>	<b>524</b>	<b>615</b>	<b>652</b>

**Antalet inkomna propositioner och skrivelser**

	1997/98	1998/99	1999/2000	2000/01
Inkomna enligt plan eller tidigare	102	88	63	74
För sent inkomna	62	35	40	35
Inkomna, ej aviserade	26	24	46	42

**Antalet inkomna motioner**

	1997/98	1998/99	1999/2000	2000/01
Motioner från allmänna motions-tiden	2 495	2 125	2 738	3 227
Följdmotioner till propositioner	777	388	473	448

**Riksmöte**

	1996/97	1997/98	1998/99	1999/2000	2000/01
Propositioner	178	190	147	149	151
Motioner	2 951	3 272	2 513	3 211	3 675
Utskottsbetänkanden	283	348	258	291	297
Reservationer	2 197	2 988	1 719	2 437	1 753
Voteringar med rösträk-ningar	1 044	1 232	792	844	843
Interpellationer	372	313	370	416	457
Skriftliga frågor	840	1 103	911	1 418	1 698
Muntliga frågor (antal ämnen)	327	385	411	380	421
Plenidagar <sup>1</sup>	118	120	110	111	125
Plenitimmor	609	638	524	615	652
Trycksidor	64 500	74 800	58 400	66 800	70 200

<sup>1</sup> Inkl. bordläggningsplenium



**Ett sammansatt utskott**, det sammansatta konstitutions- och utrikesutskottet, tog under våren 2001 ett initiativ till ett betänkande om EU:s framtidsfrågor i syfte att aktualisera debatten i riksdagen i dessa frågor.

**Den sammanlagda sammanträdestiden** för utskotten uppgick till 780 timmar, vilket innebar en liten minskning jämfört med föregående riksmöte. Sammanlagt avlämnade utskotten 297 betänkanden med totalt 1 753 reservationer. Föregående riksmöte var antalet betänkanden 291 och antalet reservationer 2 437. Liksom tidigare år hände det endast undantagsvis, under detta riksmöte i fyra fall, att en reservation bifölls av kammaren.

Under riksmötet hölls 22 offentliga utfrågningar, förutom de utfrågningar som föranleddes av konstitutionsutskottets granskningsarbete. Dessutom höll utskotten ett mycket stort antal utfrågningar under utskottens ordinarie sammanträden.

**EU-nämndens arbete** präglades under året av regeringskonferensen och det svenska ordförandeskapet i EU, bl.a. tog nämnden emot ett flertal besök och anordnade det 24:e COSAC-mötet föregått av omfattande förberedelser. Nämnden hade 94 samråd med regeringen, 40 protokollförda sammanträden och 65 utskick av sammanträdesmaterial. Nämnden sammanträdde 102 timmar. En utfrågning om EU:s regeringskonferens arrangerades.

**EU-upplysningen** hade under ordförandeskapet ett intensivt samarbete med riksdagens utsände tjänsteman i Europaparlamentet och fungerade som mottagande organisation för dags- och veckorapporter. Under året har EU-upplysningen skrivit pressmeddelanden inför och efter EU-nämndens sammanträden.

**Urisprojektet** är riksdagens i särklass största IT-utvecklingsprojekt. Syftet är att skapa ett fullständigt IT-stöd för beslutsprocessen. Det nya systemet skall vara ett väl integrerat handläggningssystem som används alltifrån hanteringen av enskilda ärenden till produktionen av både arbetsdokument och tryckklova dokument. Urisprojektets första version togs i bruk under hösten. Versionen innehåller stöd för kammarkansliets och utskottskansliernas ärendeplanering, hantering av dokument och beredning av ärenden. Fas två av projektet har påbörjats under hösten och beräknas vara klart under nästa år.

**Inom ramen för det s.k. ”tryckkammarprojektet”** har ett förbättrat system för voteringsprocessen i kammaren satts i drift. Systemet är ett datoriserat styrsystem för votering, mikrofoninkoppling, informationstavlor och kamerastyrning. Projektet har så gott som helt genomförts med hjälp av IT-avdelningens egna resurser, och ca 4 000 persontimmar har lagts ned på utvecklingen. Det nya systemet har använts under höstens riksdagsarbete med mycket gott resultat.

**Den interna informationen** till ledamöter och anställda har förändrats i takt med att riksdagens intranät, Helgonät, utvecklats. Kalendarier och löpsedelar på Helgonät ger ledamöter och anställda nödvändig aktuell information och uppgifter om bl.a. sammanträden i utskotten och i kammaren.

Informationsslingan på TV-nätet sänds när riksdagen är samlad och uppdateras kontinuerligt. Där visas information om arbetet i kammaren samt utskot-

tens offentliga utfrågningar. I händelse av kris eller katastrof kan slingan även fungera som intern informationskanal. För att stödja beslutsprocessen och underlätta för ledamöter, utskott, kammare m.fl. att få tillgång till nyheter och fakta dygnet runt har en fortsatt satsning skett på det elektroniska biblioteket. Nyhetshemsidan har utökats med fler nyhetsdatabaser och med flera stora landsortstidningar i fulltext.

**Riksdagskalendern utkom med 39** nummer, varav tre under sommaren. Kalendern distribueras internt och externt till massmedier, departement, myndigheter, organisationer och företag. Antalet e-prenumeranter har ökat med ca 800 till 2 766.

I Rixlex finns allt riksdagstryck, dvs. utskottsbetänkanden, snabbprotokoll, motioner, planeringsdokument för kammarens arbete, samlat men också regeringens dokument som författningar, propositioner och skrivelser. Rixlex-gruppen deltar aktivt i stödet till utskotten och kammarkansliet när det gäller inskrivning och kvalitetskontroll av information i båda systemen.

Arbetet med indexeringen av riksdagstrycket har fortlöpt under året. Indexeringen är en förutsättning för att ledamöter och utskott skall hitta dokumenten i Rixlex och i det tryckta registerbandet.

**Riksdagsbiblioteket** anskaffar för att stödja beslutsprocessen beslutsunderlag i form av böcker, tidningar, tidskrifter, nyhets- och faktadatabaser. Under året har ca 7 500 böcker inköpts, biblioteket har prenumererat på ca 2 000 titlar, tidskrifter och annat periodiskt material. Antalet pappersböcker har sjunkit med ca 500 eftersom många publikationer kommer i elektronisk form. Ett projekt för att hantera och tillgängliggöra elektroniska publikationer har inletts under året. En fortsatt satsning har skett på nyhetshemsidan. Uppläggning av personliga sökprofiler i nyhetsdatabaserna ökar stort bland ledamöter och tjänstemän. År 2001 genererades genom de upplagda sökprofilerna 6 019 sökningar per dygn, vilket betyder en ökning med ca 33 % jämfört med år 2000.

**Projektet Arkiv X** har under verksamhetsåret slutförts i sin första fas. Projektet syftar till att säkerställa långsiktig och kostnadseffektiv arkivering av handlingar som ligger i olika databaser i riksdagen. Arbetet med att ordna och förteckna enkammarriksdagens arkiv fortlöper. För att bevara åt riksdagen det riksdagstryck som under perioden 1872-1920 trycktes på dåligt (tråhaltigt) papper har arbetet med inskanningen fortsatt. Arbetet med utgivningen av ståndsprotokollen från frihetstiden fortsätter.

**De tryckta riksdagsdokumenten**, riksdagstrycket, är en viktig förutsättning för det parlamentariska arbetet. Antalet sidor uppgick under riksmötet till ca 70 200, vilket innebar en ökning med ca 5 %. Samtliga utskottsbetänkanden, motioner samt förslag och redogörelser m.m. har textgranskats, vilket är ett viktigt led i arbetet med att säkerställa en hög språklig kvalitet på dokumenten. Samtliga dokument har distribuerats inom riksdagen i sådan tid att kammarens arbetsplaner i stort sett kunnat hållas.

**Intertryckeriet** har för att stödja utskotten i deras arbete producerat snabbupplagor av utkasten till betänkanden inför utskottssammanträdena.

Samtliga snabbupplagor har färdigställts på en tid som möjliggjort för utskottet att hålla sina arbetsplaner. Antalet trycksidor har uppgått till ca 3,5 miljoner. Internttryckeriet har även producerat samtliga snabbprotokoll dagen efter debatten i kammaren. Målsättningen att kammarupplagan skall vara färdigtryckt klockan 11.00 dagen efter debatten har i stort kunnat hållas. Antalet trycksidor har uppgått till ca 9,5 miljoner.

#### Antal originalsidor för riksdagstrycket

År	Prop.	Mot.	Bet.	Prot.	Övrigt	Totalt
1993/94	23 400	9 300	16 900	10 300	14 900	<b>74 800</b>
1994/95	25 000	9 900	15 900	9 500	8 300	<b>68 600</b>
1995/96	19 000	2 700	9 900	7 700	4 800	<b>44 100</b>
1996/97	19 700	11 200	14 200	10 100	9 300	<b>64 500</b>
1997/98	24 100	12 800	18 300	10 800	8 800	<b>74 800</b>
1998/99	18 200	9 300	13 000	8 800	9 100	<b>58 400</b>
1999/2000	20 600	11 300	16 300	10 900	7 700	<b>66 800</b>
2000/01	15 800	13 000	17 000	11 000	13 400	<b>70 200</b>

**Riksdagens utredningstjänst** har bistått sina uppdragsgivare med utredningar, analyser, beräkningar och bakgrundsmaterial. Det totala antalet uppdrag var knappt 3 000, en liten minskning i jämförelse med året innan. Drygt 90 % av uppdragen kom från ledamöter och partikanslier. Särskilt många uppdrag har rört socialpolitik, skatter, offentlig rätt, socialförsäkring, utbildning och ekonomi.

**Budgetkontorets** stöd till främst partikanslierna med att beräkna statsfinansiella och fördelningspolitiska effekter av olika förslag som rör statsbudgeten har haft stor efterfrågan. Med anledning av att riksdagens arbete med budgeten skall få en ny inriktning under våren har budgetkontoret påbörjat ett utvecklingsarbete för att finna former som ger oppositionspartierna stöd att bedöma sina förslags samlade ekonomiska konsekvenser.

#### Antal uppdrag till utredningstjänsten från ledamöter och partikanslier

Parti	2000		2001	
	Antal uppdrag	Procent	Antal uppdrag	Procent
s	565	19,2 %	461	16,7 %
m	1 012	34,3 %	932	33,7 %
v	296	10,0 %	235	8,5 %
kd	422	14,3 %	449	16,2 %
c	153	5,2 %	170	6,2 %
fp	356	12,1 %	294	10,6 %
mp	144	4,9 %	149	5,4 %
Övriga <sup>1</sup>			74	2,7 %
<b>Totalt</b>	<b>2 948</b>	<b>100,0 %</b>	<b>2 764</b>	<b>100,0 %</b>

<sup>1</sup> Utan partibeteckning

## Stödet till riksdagens ledamöter och anställda

”Riksdagsförvaltningen skall skapa goda och rationella arbetsförhållanden för riksdagens ledamöter och anställda.”

### Kostnad för stödet till riksdagens ledamöter och anställda (tusental kronor)

Kostnader	Intäkter	Nettokostnad	Procent
148 790	38 168	110 622	12,10%

Under året har 6 nya ledamöter tillträtt och totalt 12 nya ersättare tjänstgjort som riksdagsledamöter. Alla nytillträda och tjänstgörande ersättare har erbjudits en personlig introduktion av riksdagsförvaltningen. 6 riksdagsledamöter har avgått under året. Av dessa har 3 ledamöter slutat med visstidspension, 2 ledamöter avgått med inkomstgaranti och 1 ledamot slutat utan att ansöka om inkomstgaranti eller pension.

Ett stort antal frågor från medierna och allmänheten angående ledamöternas ekonomiska villkor har besvarats under året. Enheten för administrativ ledamotsservice har under året utökats med två tjänster med huvudinriktning mot reseområdet. 287 ledamöter bor mer än 50 km från riksdagshuset och är därmed berättigade till traktamente vid resor till och från riksdagen. Cirka 1 400 reseräkningar handläggs varje månad, varav i genomsnitt ca 1 300 rör ledamöternas resor. Cirka 150 ledamöter registrerar själva sina reseräkningar i systemet Tur och Retur.

Ett utredningsarbete har bedrivits avseende nytt system för riksdagsledamöternas tjänsteresor. Nya regler trädde i kraft den 1 juli 2001.

Under året har ett utredningsarbete bedrivits avseende ledamöternas sjukvårdsersättningar. Efter förslag från riksdagsstyrelsen har riksdagen beslutat att ersättningarna upphör fr.o.m. den 1 januari 2002.

Ett utredningsarbete har även genomförts avseende administrativa rutiner för inkomstgarantin. Arbetet kommer att redovisas för riksdagsstyrelsen i början av 2002.

**Det centrala målet för registraturen** är att inkommande post skall registreras eller diarieföras omgående och att dagens post skall vara utdelad senast kl. 11.00 samma dag den inkommer. Ärendetillströmningen har ökat mycket kraftigt, särskilt e-posten, som sedan år 1997 ökat med ca 600 %.

**Riksarkivet har under året utvärderat Riksdia** och olika aspekter på diarieföringen inom riksdagsförvaltningen. I rapporten rekommenderas riksdagsförvaltningen bl.a. att som huvudåtgärd centralisera diarieföringen inom förvaltningen. Ett förberedelse- och anpassningsarbete har inletts för att göra det möjligt att starta ett centralt registratorskontor vid halvårsskiftet 2002.

**En upphandlingsspecialist** har tillförts organisationen med placering vid den juridiska enheten.

**Personuppgiftslagens (PuL)** bestämmelser för behandling av personuppgifter började gälla fullt ut fr.o.m. den 1 oktober 2001. För att försäkra sig om att alla behandlingar av personuppgifter inom förvaltningen är förenliga med PuL har RDF under året genomfört ett PuL-säkringsarbete i form av bl.a. inventeringar, kontroller och rättsliga analyser.

**Efter ett omfattande utredningsarbete** har en programhandling upprättats för åtgärder som syftar till att långsiktigt säkra riksbyggnadernas grundläggning genom en tätskärm av s.k. jet-pelare strax öster om byggnaderna. På grund av under hösten plötsligt tilltagande rörelser i Bankkajens norra del utfördes en urschaktning mellan kaj och byggnad för att minska risken för olyckshändelser. Återställandet med erforderliga förstärkningsåtgärder kommer att utföras under 2002.

Planerings- och ombyggnadsarbetet för att erhålla ca 52 övernattningsrum i Ledamotshuset har pågått under hela året. Rummen skall stå klara till valet 2002.

Förvaltningens arbete med att förbättra förutsättningarna för handikappade att vistas i lokalerna har fortsatt under året. Hissar har anpassats och toaletter har byggts om. En modell över byggnaderna har tillverkats för att synskadade skall kunna få en uppfattning om deras utformning.

**En ombyggnad av kvarteret Mercurius** plan 6 och 7 har genomförts. Avbrottsfri elkraft (UPS) har installerats för den tekniska utrustningen. Ett nytt ventilationsaggregat med till- och frånluft så att alla kontorsrum kan hålla en jämn innetemperatur har installerats. Konferensrum och teknikrum är dessutom försedda med cirkulationskylaggregat.

**Ett nytt besöksbokningssystem** har tagits fram. En utökad service kan nu ges via Internet och riksdagens webbplats där bokningsförfrågningar kan göras av skolor och andra grupper. Möjligheten till statistikrapporter har väsentligt förbättrats.

**Projektet Intra Notes**, vars huvudmål har varit att uppgradera Lotus Notes till version 5 och anpassa den till riksdagens verksamhet, har slutförts. Antalet åtgärdade uppdrag som inkommit via Helgonäts postlåda är 2 300, en ökning med 110 % jämfört med förra året.

En ny databas för administration av Helgonäts löpsedel har utvecklats och tagits i bruk.

**Inför EU-ordförandeskapet** skapades en egen plats för EU-information inom Helgonät, bl.a. med rapporter från riksdagens EU-bevakning i Bryssel. Under ordförandeskapet fick riksdagens internationella kansli möjlighet att registrera alla besök, vilken med automatik även kunde publiceras på startsidans kalendarium.

**Produktionen av interna trycksaker** fortsätter att minska på grund av intranätets snabba utveckling. Trots det har ett stort antal trycksaker producerats för olika delar av riksdagsförvaltningen, t.ex. program och broschyrer. En broschyr har tagits fram om riksdagens tillgänglighet för funktionshindrade.

**Riksdagsbiblioteket** har under 2001 anordnat elva frukostmöten i samarbete med Föreningen Parlament och kulturskapare, PAKS.

Med anledning av att Riksdagsbiblioteket firade 150-årsjubileum anordnades den 30 maj ett heldagsseminarium.

Flera stora utställningar har anordnats under verksamhetsåret, bl.a. en utställning om Tage Erlander, vid högtidlighållandet av 100-årsdagen av hans födelse.

Arbetet med en elektronisk biblioteksportal på Helgonät gick in i fas 2 i augusti. Projektet blir klart 2002. Den elektroniska Läslistan, Riksdagsbibliotekets nyförvärvslista, blev snabbt väl använd, i januari 2002 läggs den pappersbundna ned.

**Under året** har vidtagits en rad åtgärder som syftar till att på sikt kunna stänga en datahall för underhåll utan att detta skall påverka användarna. Data-nätet har vidare byggts om, vilket resulterat i en högre tillgänglighet i nätet. En analys av riksdagens nu åtta år gamla säkerhetssystem har gjorts, vilket resulterat i beslut om att ett nytt system skall upphandlas. Det nya systemet skall tas i drift hösten 2003.

I andrakammarsalen installerades en ny kameraanläggning som användes flitigt i samband med möten under det svenska ordförandeskapet i EU. Salen kopplades också upp mot Internet; för första gången användes den nya tolkutrustningen i stor skala.

**Byte och leverans av ny utrustning** pågår. 900 bildskärmar och 250 stationära datorer har bytts ut under året. 150 nya bärbara datorer har levererats till tjänstemän och partikanslier. Hotell-TV-anläggningen har bytts ut och likaså 380 TV-apparater. Under tre dygn gjordes under påsken ett utbyte av 4 centrala nätväxlar och 40 st våningsplansväxlar. Nätet har nu fungerat utan störningar i tre kvartal.

**Mot bakgrund av terroristhändelserna** den 11 september i USA vidtog riksdagsförvaltningen ett antal beredskapshöjande åtgärder bestående av en förhöjd säkerhetsnivå med yttre bevakning, utökad bemanning i entréer samt i godsmottagning. Den 25 oktober drabbades riksdagen av en försändelse med ett misstänkt innehåll, som dock visade sig vara ofarligt. Incidenten medförde ett stort räddningspådrag från räddningstjänst och polis. Entréerna har under året bemannats med egen personal samt personal från en bevakningsentreprenör. Totalt har riksdagen nyttjat 20 634 bevakningstimmar från entreprenören, mot 17 771 förra året. Antalet talmanstransporter har varit 1 043 jämfört med 1 099 förra året.

#### **Antal besökare åhörarläktaren**

1998	1999	2000	2001
56 817	55 955	51 477	50 187

#### **Antal köpta bevakningstimmar**

1998	1999	2000	2001
16 423	15 110	17 771	20 634

**Totalt 3 749 sammanträden har hållits** i riksdagens möteslokaler. Av dessa har 486 hållits i någon av de större konferenslokalerna. I summan ingår 21 offentliga utskottsutfrågningar. Föregående period bokades 4 362 sammanträden varav 372 i de större lokalerna, inklusive 21 offentliga utskottsutfrågningar.

**Post- och distributionscentralen** sorterar och delar dagligen ut ca 10 000 försändelser. Den delar även ut riksdagstryck till ledamöter och partikanslier.

**Sammanlagt ca 130 kopiatorer** fanns utställda i riksdagens byggnader vid årets slut. På dessa tas ca 6 miljoner kopior per år.

**Lokalvårdsenheten** har utfört lokalvård på en yta av 122 000 m<sup>2</sup>.

#### Barnverksamhet

År	Antal barn	Ålder	Omsorgstimmar
1995/96	30	11 mån. till 13 år	–
1997	29	7 mån. till 12 år	–
1998	29	3 mån. till 13 år	1 539
1999	28	3 mån. till 10 år	1 936
2000	22	6 mån. till 14 år	3 284
2001	33	9 mån. till 15 år	3 086

## Information till allmänheten

”Riksdagsförvaltningen skall genom aktiv information verka för att allmänhetens intresse och kunskaper om riksdagen och dess arbete ökar.”

### Kostnad för information till allmänheten (tusental kronor)

Kostnader	Intäkter	Nettokostnad	Procent
52 737	22 652	30 058	3,29 %

**Efterfrågan på information från riksdagen** var stor även under 2001. Antalet besökare på riksdagens webbplats har ökat markant, likaså antalet förfrågningar via e-post. Demokratifrågorna och EU-frågorna har varit i fokus dels i kontakterna med skolelever, lärare och allmänhet, dels vid produktion av trycksaker och utställningar, programinnehåll i kurser och seminarier. Riksdagens infocentrum på Västerlånggatan 1 hade under året ca 45 000 besökare, en siffra som ligger i nivå med förra årets besöksantal.

Från mediernas sida har intresset och rapporteringen också varit intensiv. Alla större debatter och frågestunder har direktsänts av Sveriges Television. Sammanlagt TV-sändes under året 57 timmar från kammaren och tittarsiffrorna var totalt drygt 2 100 000. Partiledardebatterna har direktsänts i radions P1.

**Antalet telefonförfrågningar** från allmänhet och medier har sjunkit under senare delen av 1990-talet som en naturlig följd av att antalet e-postfrågor ökat. Ytterligare en förklaring till det minskade antalet telefonförfrågningar är att mycket information nu går att söka via riksdagens webbplats.

### Riksdagssändningar/SVT 1992–2001

	Antal timmar	Antal tillfällen
1992	20	6
1993	29	9
1994	37	13
1995	28	10
1996	78	42
1997	81	50
1998	61	47
1999	70	57
2000	77	54
2001	57	36



**Kurser och seminarier i riksdagskunskap m.m.** har arrangerats för lärare och journalister, informatörer, bibliotekarier och studenter m.fl. Drygt 700 kursdagar för sammanlagt ca 1 000 personer har genomförts under året. Efterfrågan är fortsatt mycket stor.

**En utökad annonsering** i ett 40-tal dagstidningar över landet har fullföljts under året. Den ingår som ett led i att nå ut bredare med information om vad som pågår och planeras i riksdagen. År 2001 har annonsering skett en gång i månaden under riksmötet, en ökning med 25 %.

**Riksdagen Direkt** användes flitigt under året av medier och allmänhet för att lyssna på kammardebatten, lyssna på intalad information om kommande aktiviteter samt beställa material. De 30 ingående linjerna har inte räckt till.

**Eftersom Sverige var EU:s ordförandeland** under det första halvåret 2001 utökades den tid som EU-upplysningens informatörer direkt tog emot frågor. I samband med ordförandeskapet i EU ökade arbetsbelastningen på EU-upplysningen betydligt. Informationsmaterialet, faktainsamlingen och nyhetsmaterialet som skall granskas har växt i omfattning. EU-upplysningens mål är att kunna ge ett svar direkt eller att återkomma sedan frågan har utretts, och detta inom 24 timmar under arbetsdagar.

Under året har 8 927 frågor besvarats. Av dessa var 6 059 per telefon och 2 807 per e-post. Den ökade kunskapen hos frågeställarna jämfört med de första åren av det svenska medlemskapet i EU gör att frågorna blir alltmer avancerade. Under året har EU-upplysningen även producerat en stor mängd faktablad, talkassetter, skriftserier och broschyrer på olika språk.

**Antalet besökare på [www.riksdagen.se](http://www.riksdagen.se)** fortsatte att öka under året och uppgick till totalt 3 071 408 besök, en ökning med 22 % jämfört med föregående år. Den högsta noteringen under en månad uppgick till 312 841 besök. Nya funktioner på webbplatsen är bl.a. regeringens EU-faktapromemorior, service till massmedierna, webbsidor för ordförandeskapet i EU på franska och engelska samt kursanmälningar. Allt fler besökare väljer att per e-post prenumerera på information.

**Antal besökare på [www.riksdagen.se](http://www.riksdagen.se)**

<b>2000</b>		<b>2001</b>	
<b>Jan.</b>	177 085	<b>Jan.</b>	264 109
<b>Feb.</b>	206 425	<b>Feb.</b>	261 459
<b>Mar.</b>	240 067	<b>Mar.</b>	274 535
<b>Apr.</b>	188 720	<b>Apr.</b>	262 592
<b>Maj</b>	210 765	<b>Maj</b>	255 102
<b>Juni</b>	156 709	<b>Juni</b>	187 927
<b>Juli</b>	118 066	<b>Juli</b>	157 137
<b>Aug.</b>	161 662	<b>Aug.</b>	229 900
<b>Sep.</b>	254 258	<b>Sep.</b>	269 552
<b>Okt.</b>	278 472	<b>Okt.</b>	312 841
<b>Nov.</b>	289 333	<b>Nov.</b>	312 171
<b>Dec.</b>	240 501	<b>Dec.</b>	284 083
	<b>2 522 063</b>		<b>3 071 408</b>

**Webbinformationen om EU** vänder sig till alla EU-upplysningens målgrupper. Under verksamhetsåret har antalet besök på webbplatsen varit 259 392 jämfört med 259 820 för år 2000. En särskild uppgång kan noteras för det första halvåret 2001 under Sveriges ordförandeskap i EU.

Avdelningen [www.ung.riksdagen.se](http://www.ung.riksdagen.se) har fortsatt att utvecklas. Denna avdelning på riksdagens webbplats, som vänder sig till skolungdomar, hade t.o.m. oktober månad 42 280 besök.

**Cirka 80 000 personer har deltagit i organiserade besök** i riksdagen, en minskning från föregående år. Ungefär hälften av besökarna var skolelever. Riksdagens ledamöter tog emot ca 20 000 av besökarna, riksdagens guider och skolinformatorer resten. Under år 2001 har 78 elever praktiserat på riksdagen.

**Projektet Vardagsdemokrati** genomfördes för andra gången. Syftet är att nå skolor och klasser som ligger långt från Stockholm och riksdagen och som normalt sett inte kommer på besök. Från fyra valkretsar har skolklasser fått bidrag till sina resor.

**En ny form av frågestund**, politikerträffar, har ersatt de politikerkaféer som Infocentrum tidigare arrangerat. Vid 8 träffar har 7 ledamöter deltagit, en från varje parti. Träffarna har sammanlagt lockat drygt 350 besökare, vilket innebär ett snitt på ca 45 personer per träff. Det är en ökning jämfört med förra årets politikerkaféer. Infocentrum har också arrangerat 18 övriga programpunkter och ett antal utställningar.

#### E-poststatistik

	2001	%
EU-upplysningen	2 807	32 %
Infocentrum	258	3 %
Webbredaktionen	406	5 %
Riksdagsbiblioteket, externt	2 111	24 %
Press och information	2 901	33 %
Skolinformation	231	3 %
<b>Totalt</b>	<b>8 734</b>	<b>100 %</b>

Siffrorna i tabellen avser externa e-postmeddelanden som besvarats.

**Försäljningen av riksdagstryck** och offentligt tryck har minskat i jämförelse med förra året, 5 respektive 30 %, en naturlig följd av att dessa dokument och publikationer numera finns att hämta på Internet. Totalt såldes riksdagstryck för ca 15 miljoner kronor. Marknadsföringsinsatserna har främst inriktats på organisationer och den offentliga sektorn.

Tidningen Från Riksdag & Departement har under år 2001 följt det svenska ordförandeskapet inom EU och bevakat ett antal ministerråd och möten i Sverige och i Bryssel. Tidningen har kommit med 40 nummer under året med ett genomsnittligt sidantal på drygt 25 sidor. Upplagan har fortsatt

att minska något under året, men en räckviddsundersökning för år 2001 visar på drygt 50 000 läsare per nummer.

Annonsvolymen har blivit betydligt mindre än beräknat, dels beroende på en nedåtgående annonskonjunktur för medier i allmänhet, dels på grund av att en kontrakterad och upphandlad annonsbyrå lade ned annonsförsäljningen efter halva året.

En läsvärdesundersökning har genomförts under året. Tidningen har ökat sin andel av läsande hos prenumeranterna samt fått högre betyg än år 1999.

En elektronisk version av tidningen kommer att lanseras i januari år 2002.

**Samhällsguiden** utkom under året i den 13:e omarbetade upplagan, vilket innebar den 11:e med riksdagen som huvudman. Samtidigt har Samhällsguiden kontinuerligt uppdaterats på Internet.

**Inför Sveriges EU-ordförandeskap** producerades en presentation av riksdagen i en upplaga av 141 000 exemplar på många språk.

**En helt ny översättning** av grundlagstexterna till franska, "Textes constitutionnels suédois – Lois fondamentales et Règlement du Riksdag" har producerats i en upplaga om 1 600 exemplar.

**En serietidning** för årskurserna 4–6 i grundskolan, "Eva & Adam och skatten", har distribuerats i nästan 80 000 exemplar.

**Riksdagens faktablad** har fått ny grafisk form. I serien finns nu 15 titlar på svenska, 14 på engelska, 13 på franska och 5 titlar på ryska. Riksdagens årsredovisning gavs ut i en upplaga om 2 500 exemplar och översattes även till engelska.

**Människor med särskilda behov** kan behöva information som på olika sätt anpassats för deras förutsättningar. Därför har riksdagsförvaltningen under hösten genomfört en förstudie. Syftet har bl.a. varit att kartlägga behov och efterfrågan hos olika grupper i samhället vad gäller anpassning av riksdagens dokument och informationsmaterial.

**Riksdagsbiblioteket** har under året haft 66 443 besökare. Det är en liten minskning jämfört med år 2000. Antalet virtuella besök, dvs. besök på bibliotekets webbsidor, har ökat med ca 7 000 till drygt 47 000. Andelen lånetransaktioner och frågesvar till de stora externa låntagargrupperna är även i år ca 60 %.

Arbetet med att göra registerdelen till det bundna riksdagstrycket mer användarvänlig har pågått och kommer att avslutas under året. Det tryckta epokregistret för 1981/82–1997/98 har digitaliserats och är nu sökbar via Rixlex.

## Det internationella parlamentariska arbetet

**”Riksdagsförvaltningen skall skapa goda förutsättningar för riksdagens engagemang i det internationella parlamentariska arbetet.”**

### **Kostnad för det internationella parlamentariska arbetet (tusental kronor)**

<b>Kostnader</b>	<b>Intäkter</b>	<b>Nettokostnad</b>	<b>Procent</b>
47 700	584	47 116	5,16 %

### **Talmannen**

Under året har riksdagens talman Birgitta Dahl tagit emot FN:s generalsekretärare Kofi Annan vid dennes Sverigebesök i september och i samband med att han som mottagare av Nobels fredspris talade i riksdagen. Talmannen har under år 2001 varit värd för besök av talmannen i det chilenska parlamentets senat, Andrés Zaldívar. Vidare har Europaparlamentets talman Nicole Fontaine besökt riksdagen. Hon har också under året tagit emot en rad utländska besökare, bl.a. Rysslands premiärminister Mikhail Kasianov och Jugoslaviens president Vojislav Koštunica.

Under året har talmannen med delegationer rest till bl.a. Australien, Skottland och Jugoslavien. Hon har under året varit värd för EU-talmansmötet i riksdagen den 16–17 november. Vid mötet deltog talmännen i de nationella parlamenten inom EU:s medlemsländer och Europaparlamentet. För första gången deltog även kandidatländernas talmän under en del av mötet. Riksdagens internationella kansli ansvarade för samordning. I planeringen och genomförandet deltog många olika enheter inom riksdagsförvaltningen.

### **Möten och besök i riksdagen med anledning av EU-ordförandeskapet**

Den internationella verksamheten i riksdagen har i hög grad påverkats av ordförandeskapet i EU. Riksdagen var värd för en rad parlamentariska konferenser med EU-anknytning. Vid samtliga möten, som i flera fall för första gången tillkom på riksdagens initiativ, hade riksdagens internationella kansli det samordnande ansvaret. I stort sett alla enheter inom riksdagsförvaltningen medverkade på olika sätt i planeringen och genomförandet av konferenserna. Särskilda medel hade med anledning av EU-ordförandeskapet ställts till riksdagsförvaltningens förfogande för denna omfattande verksamhet.

- I månadsskiftet januari/februari möttes ordförandena i EU-ländernas nationella utrikesutskott samt ordföranden i Europaparlamentets utrikesutskott. Under en del av konferensen deltog också utskottsordförandena från de tolv länder som inlett förhandlingar om medlemskap i EU.
- I februari var riksdagen värd vid en konferens för ordförandena i EU-ländernas nationella försvarsutskott samt Europaparlamentet.

- Samma månad anordnades en konferens för ordförandena i EU-ländernas nationella utskott för asyl- och migrationsfrågor och motsvarande utskott i Europaparlamentet.
- I slutet av mars hade generalsekreterarna i EU-ländernas parlament och Europaparlamentet ett förberedande möte i riksdagen inför EU-talmansmötet där.
- I maj träffades representanter från miljöutskotten i EU-ländernas parlament och EU-parlamentet i riksdagen.
- I maj hölls ett möte inom ramen för konferensen för de särskilda organen för EU-frågor (COSAC). Mötet samlade representanter från de nationella parlamentens EU-organ, liksom från Europaparlamentet. Även kandidatländernas motsvarande organ deltog som observatörer.
- I juni träffades EU-ländernas utskott för biståndsfrågor i Söderköping.
- Under ordförandeskapsperioden anordnade riksdagen besöksprogram för utskottsdelegationer från VEU-församlingen och Natoförsamlingen.
- I anslutning till ordförandeskapsperioden hölls i oktober den årliga konferensen mellan företrädare för EU-ländernas samt Europaparlamentets utskott för jämställdhet mellan män och kvinnor.

Med anledning av EU-ordförandeskapet tog riksdagen också emot ett stort antal parlamentarikerbesök från många europeiska länder, inte minst från kandidatländerna.

**I samband med Sveriges ordförandeskap i EU** har konferensmaterial av olika slag översatts och granskats, i synnerhet EU-nämndens arbete. Översättningsservice har getts vid konferenser, t.ex. COSAC- och talmanskonferenserna för EU-medlemsländerna och kandidatländerna.

Utskotten har använt sig av översättningsfunktionen både i samband med EU-konferenser och i andra sammanhang, bl.a. har ett betänkande om Sveriges säkerhetspolitik översatts till engelska. Informationsenheten har även medverkat i en rad utbildningar och seminarier för gästande utländska delegationer, anordnade av riksdagens internationella kansli.

**Det internationella inslaget i utredningstjänstens arbete** är betydande. En stor del av uppdragen rör således förhållanden i andra länder. Ett fyrtiotal parlament och internationella organisationer har också fått hjälp med drygt 150 omfattande uppdrag om svenska förhållanden. Riksdagens medlemskap i organisationen European Centre for Parliamentary Research and Documentation (ECPRD) har varit ett stort stöd i detta samarbete.

### **Internationella organ**

Riksdagens internationella kansli har under året biträtt riksdagsledamöterna i deras arbete inom de internationella organens parlamentariska församlingar. Arbetet har skett huvudsakligen inför och under sessionerna i Nordiska rådet och Interparlamentariska unionen (IPU), samt i Europarådets, OSSE:s, VEU:s och Natos parlamentariska församling. Under år 2001 har arbetet varit intensivt, till viss del beroende på att flera av organen har genomgått eller står

inför strukturella förändringsprocesser. Andra områden där riksdagsledamöter medverkat är inom det arktiska samarbetet, Östersjösamarbetet och som va-lobservatörer i bl.a. Azerbajdzjan, Albanien, Bulgarien, Kosovo, Moldova, Montenegro och Vitryssland. Riksdagens internationella kansli har medverkat i förberedelserna för dessa åtaganden.

# Finansiell information

## Resultaträkning

(Tusental kronor)

<b>VERKSAMHETENS INTÄKTER</b>		<b>2001</b>	<b>2000</b>
Intäkter av anslag		890 227	840 825
Intäkter av avgifter och andra ersättningar	Not 1	57 401	51 363
Intäkter av bidrag		50	231
Finansiella intäkter	Not 2	3 953	4 246
<b>Summa</b>		<b>951 631</b>	<b>896 665</b>
<b>VERKSAMHETENS KOSTNADER</b>			
Kostnader för personal och ledamöter	Not 3	- 613 750	- 584 951
Kostnader för lokaler		- 8 724	- 12 242
Övriga driftkostnader		- 284 962	- 247 438
Finansiella kostnader	Not 2	- 2 416	- 824
Avskrivningar och nedskrivningar		- 65 583	- 73 467
<b>Summa</b>		<b>- 975 435</b>	<b>- 918 922</b>
<b>VERKSAMHETSUTFALL</b>		<b>- 23 803</b>	<b>- 22 257</b>
<b>TRANSFERERINGAR</b>			
Medel som erhållits från statsbudgeten för finansiering av bidrag		270 198	259 241
Lämnade bidrag	Not 4	- 270 198	- 259 241
<b>Saldo</b>		<b>0</b>	<b>0</b>
<b>ÅRETS KAPITALFÖRÄNDRING</b>	<b>Not 5</b>	<b>- 23 803</b>	<b>- 22 257</b>

## Balansräkning

(Tusental kronor)

TILLGÅNGAR		2001-12-31	2000-12-31
<b>IMMATERIELLA ANLÄGGNINGS-TILLGÅNGAR</b>			
Balanserade utgifter för utveckling		20 338	13 733
<b>Summa immateriella anläggningstillgångar</b>	<b>Not 6</b>	<b>20 338</b>	<b>13 733</b>
<b>MATERIELLA ANLÄGGNINGS-TILLGÅNGAR</b>			
Byggnader, mark och annan fast egendom		1 057 114	1 036 437
Förbättringsutgifter på annans fastighet		4 208	2 000
Maskiner, inventarier, installationer m.m.		101 126	117 496
Pågående nyanläggningar		24 120	48 517
<b>Summa materiella anläggningstillgångar</b>	<b>Not 7</b>	<b>1 186 568</b>	<b>1 204 450</b>
<b>FINANSIELLA ANLÄGGNINGS-TILLGÅNGAR</b>			
Andra långfristiga värdepappersinnehav		2 159	240
<b>Summa finansiella anläggningstillgångar</b>	<b>Not 8</b>	<b>2 159</b>	<b>240</b>
<b>VARULAGER M.M.</b>			
Varulager och förråd		1 633	1 716
Förskott till leverantörer		1 557	
<b>Summa varulager m.m.</b>		<b>3 190</b>	<b>1 716</b>
<b>FORDRINGAR</b>			
Kundfordringar		2 412	2 409
Fordringar hos andra myndigheter	Not 9	14 956	19 388
Övriga fordringar		117	268
<b>Summa fordringar</b>		<b>17 485</b>	<b>22 065</b>



<b>PERIODAVGRÄNSNINGSPOSTER</b>			
Förutbetalda kostnader		15 211	14 015
Upplupna bidragsintäkter			174
Övriga upplupna intäkter		180	500
<b>Summa periodavgränsningsposter</b>	Not 10	<b>15 391</b>	<b>14 689</b>
<b>AVRÄKNING MED STATSVERKET</b>	Not 11	<b>- 68 704</b>	<b>- 100 880</b>
<b>KASSA OCH BANK</b>			
Behållning räntekonto i Riksgäldskontoret	Not 12	145 858	145 697
Kassa, postgiro och bank		30	30
<b>Summa kassa och bank</b>		<b>145 888</b>	<b>145 727</b>
<b>SUMMA TILLGÅNGAR</b>		<b>1 322 315</b>	<b>1 301 740</b>

<b>SKULDER</b>		<b>2001-12-31</b>	<b>2000-12-31</b>
<b>MYNDIGHETSKAPITAL</b>			
Balanserad kapitalförändring	Not 13	1 143 401	1 165 658
Kapitalförändring enligt resultaträkningen		- 23 803	- 22 257
<b>Summa myndighetskapital</b>		<b>1 119 598</b>	<b>1 143 401</b>
<b>AVSÄTTNINGAR</b>			
Avsättningar för pensioner	Not 14	781	
<b>Summa avsättningar</b>		<b>781</b>	
<b>SKULDER M.M.</b>			
Lån i Riksgäldskontoret	Not 15	63 659	28 079
Skulder till andra myndigheter	Not 16	16 712	18 555
Leverantörsskulder	Not 17	70 568	65 328
Övriga skulder	Not 18	13 213	13 192
<b>Summa skulder m.m.</b>		<b>164 152</b>	<b>125 154</b>
<b>PERIODAVGRÄNSNINGSPOSTER</b>			
Upplupna kostnader		27 914	21 872
Oförbrukade bidrag			
Övriga förutbetalda intäkter		9 870	11 313
<b>Summa periodavgränsningsposter</b>	Not 19	<b>37 784</b>	<b>33 185</b>
<b>SUMMA KAPITAL OCH SKULDER</b>		<b>1 322 315</b>	<b>1 301 740</b>
<b>ANSVARSFÖRBINDELSER</b>		Inga	Inga

## Anslagsredovisning

(Tusental kronor)

2001-12-31	Ingående överföringsbelopp	Årets tilldeln. enl. ansl. direk.	Indragning	Totalt disponerat belopp	Utgifter	Utgifter överföringsbelopp
ANSLAG 1:90:2, RAM-ANSLAG Riksdagens ledamöter och partier m.m.	37 684	559 647	- 5 000	592 331	547 574	44 757
ANSLAG 1:90:3, RAM-ANSLAG Riksdagens förvaltningskostnader (Not 20)	69 893	445 376	-7 000	508 269	472 899	35 370
ANSLAG 1:90:6, RAM-ANSLAG Stöd till politiska partier (Not 21)	8 577	135 200		143 777	139 953	3 824
<b>SUMMA TOTALT</b>	<b>116 154</b>	<b>1 140 223</b>		<b>1 244 377</b>	<b>1 160 426</b>	<b>83 951</b>
<b>FINANSIELLA VILLKOR</b>						
Anslagskredit						
Anslag 1:90:2 Riksdagens ledamöter och partier m.m.	44 772					
Anslag 1:90:3 Riksdagens förvaltningskostnader	22 032					
Anslag 1:90:6 Stöd till politiska partier	7 260					

### REDOVISNING MOT INKOMSTITTEL

Riksdagsförvaltningen redovisar inte mot någon inkomstittel.

# Finansieringsanalys

(Tusental kronor)

		2001-12-31		2000-12-31
<b>DRIFT</b>				
Kostnader (Not 22)		- 908 639		- 845 455
<b>Finansiering av drift</b>				
Intäkter av anslag	890 227		840 825	
Intäkter av avgifter och ersättningar (Not 23)	56 784		51 363	
Intäkter av bidrag	50		231	
Övriga intäkter	3 953		4 246	
<b>Summa medel som tillförts för finansiering av drift</b>		<b>951 014</b>		<b>896 665</b>
Ökning (-) av varulager m.m. (inkl. förskott till leverantörer)		- 1 474		434
Minskning (+) av kortfristiga fordringar		3 879		- 7 206
Ökning (+) av kortfristiga skulder		8 868		45 603
<b>KASSAFLÖDE FRÅN/TILL DRIFT</b>		<b>53 648</b>		<b>90 042</b>
<b>INVESTERINGAR</b>				
Investeringar i finansiella tillgångar	- 1 919			
Investeringar i materiella tillgångar	- 53 696			- 72 887
Investeringar i immateriella tillgångar	- 1 298			- 13 733
<b>Summa investeringsutgifter</b>		<b>- 56 913</b>		<b>- 86 620</b>
<b>Finansiering av investeringar</b>				
Lån från Riksgäldskontoret	38 061		28 410	
– amorteringar	- 2 481		- 331	
Andra långfristiga lån				
– amorteringar	- 40			
Försäljning av anläggningstillgångar				
– därav medel som tillförts statsbudgeten	874			
<b>Summa medel som tillförts för finansiering av investeringar</b>		<b>36 414</b>		<b>28 079</b>
<b>Förändring av kortfristiga fordringar och skulder</b>	- 811	- 811	17 512	17 512
<b>KASSAFLÖDE TILL INVESTERINGAR</b>		<b>- 21 310</b>		<b>- 41 029</b>

<b>TRANSFERERINGSVERKSAMHET</b>				
Lämnade bidrag	- 270 198		- 259 241	
<b>Utbetalningar i transfereringsverksamhet</b>		<b>- 270 198</b>		<b>- 259 241</b>
<b>Finansiering av transfereringsverksamhet</b>				
Medel från statsbudgeten	270 198		259 241	
<b>Summa medel som erhållits för finansiering av transfereringsverksamhet</b>		<b>270 198</b>		<b>259 241</b>
<b>KASSAFLÖDE TILL TRANSFERERINGAR</b>		<b>0</b>		<b>0</b>
<b>FÖRÄNDRING AV LIKVIDA MEDEL</b>		<b>32 338</b>		<b>49 013</b>
<b>SPECIFIKATION AV FÖRÄNDRING AV LIKVIDA MEDEL</b>				
<b>Likvida medel vid årets början</b>		<b>44 847</b>		<b>- 4 166</b>
Ökning (+) av kassa och postgiro				- 20
Ökning (+) av tillgodohavande hos RGK		161		31 245
Ökning (+) av avräkning med statsverket		32 176		17 787
<b>Summa förändring av likvida medel</b>		<b>32 338</b>		<b>49 013</b>
<b>LIKVIDA MEDEL VID ÅRETS SLUT</b>		<b>77 184</b>		<b>44 847</b>

# Noter

**(Tusental kronor)**

## **Redovisnings- och värderingsprinciper**

### *Allmänt*

Årsredovisningen är upprättad enligt förordningen om myndigheters årsredovisning och budgetunderlag (2000:605) med vissa undantag beslutade av riksdagsstyrelsen 2001-06-13 (RFS 2001:9). Fordringar har tagits upp med de belopp som beräknas inflyta.

Varulager har värderats till det lägsta beloppet av anskaffningskostnaden eller verkligt värde. Skulder har tagits upp med sina nominella belopp. Från 2001 har RDF tillämpat ny uppställningsform för finansieringsanalysen.

### *Anläggningstillgångar*

Tillgångar avsedda för stadigvarande bruk med en anskaffningskostnad på minst 10 tkr och en beräknad ekonomisk livslängd på tre år eller längre har bokförts som anläggningstillgångar. Anläggningstillgångarna skrivs av månadsvis linjärt över den ekonomiska livslängden.

### **Följande avskrivningstider tillämpas, exempelvis:**

Persondatorer med tillbehör	3 år
Bilar, kontorsinventarier, datahallar	5 år
Möbler, datanät	10 år
Byggnader, markanläggningar	50 år

**NOT 1 INTÄKTER AV AVGIFTER OCH ANDRA ERSÄTTNINGAR**

	<b>2001</b>	<b>2000</b>
<b>I beloppet ingår följande större poster:</b>		
Intäkter av hyror	28 419	25 405
Intäkter av försäljningsverksamhet	19 967	19 612

**NOT 2 FINANSIELLA INTÄKTER OCH KOSTNADER**

	<b>2001</b>	<b>2000</b>
<b>Finansiella intäkter</b>		
Ränteintäkter från Riksgäldskontoret	3 909	4 183
Övrigt	44	63
<b>Summa</b>	<b>3 953</b>	<b>4 246</b>
<b>Finansiella kostnader</b>		
Räntekostnader för Riksgäldskontoret	2 312	790
Övrigt	104	34
<b>Summa</b>	<b>2 416</b>	<b>824</b>

**NOT 3 KOSTNADER FÖR PERSONAL OCH LEDAMÖTER**

	<b>2001</b>	<b>2000</b>
Ersättning till ledamöter inkl. arbetsgivaravgifter	329 441	312 865
Lön till personal inkl. arbetsgivaravgifter	243 125	232 184
Övriga kostnader för ledamöter och personal	41 184	39 901
<b>Summa</b>	<b>613 750</b>	<b>584 950</b>
<i>Varav lönekostnader, exkl. sociala avgifter</i>	<i>364 102</i>	<i>344 177</i>

**NOT 4 LÄMNADE BIDRAG**

	<b>2001</b>	<b>2000</b>
Stöd till politiska partier	139 953	139 953
Stöd till partigrupperna i riksdagen	115 861	105 978
Stiftelsen Sveriges nationaldag	300	300
Nordiska rådet	12 682	11 558
IPU	687	594
OSSE	684	530
Övrigt	31	328
<b>Summa</b>	<b>270 198</b>	<b>259 241</b>

**NOT 5 ÅRETS KAPITALFÖRÄNDRING**

	<b>2001</b>	<b>2000</b>
Anslagsfinansierade anläggningstillgångar	46 798	58 950
Amorteringar	2 521	368
Avskrivningar och nedskrivningar	- 65 584	- 73 467
Förändring av periodiseringar	- 7 540	- 8 108
<b>Summa</b>	<b>- 23 803</b>	<b>- 22 257</b>

**NOT 6 IMMATERIELLA ANLÄGGNINGSTILLGÅNGAR**

För ärendehandläggningssystemet Uris tillämpas 10 års avskrivningstid. Den ekonomiska livslängden har bedömts överstiga 10 år.

## NOT 7 MATERIELLA ANLÄGGNINGSTILLGÅNGAR

	2001	2000
<b>Byggnader och mark</b>		
IB Anskaffningar	1 322 519	1 221 331
Årets anskaffningar	45 157	101 188
Tidigare års avskrivningar	- 286 082	- 262 400
Årets avskrivningar	- 24 480	- 23 682
<b>Bokfört värde</b>	<b>1 057 114</b>	<b>1 036 437</b>
<b>Taxeringsvärden</b>		
<i>Flertalet av fastigheterna är taxerade som specialenhet allmän byggnad, vilket innebär att de ej åsatts något taxeringsvärde.</i>		
<b>Förbättringsutgifter på annans fastighet</b>		
IB Anskaffningar	2 000	
Årets anskaffningar	2 529	2 000
Årets avskrivningar	- 321	
<b>Bokfört värde</b>	<b>4 208</b>	<b>2 000</b>
<b>Maskiner, inventarier, installationer m.m.</b>		
IB Anskaffningar	319 912	256 435
Årets anskaffningar	29 820	64 513
Utrangeringar	- 72 598	- 1 037
Tidigare års avskrivningar	- 202 415	- 169 284
Årets avskrivningar	- 40 195	- 34 005
Korrigeringar av tidigare års avskrivningar	66 602	874
<b>Bokfört värde</b>	<b>101 126</b>	<b>117 496</b>
<i>Varav leasing</i>	<i>21</i>	<i>61</i>
<b>Pågående nyanläggningar</b>		
IB Anskaffningar	48 517	158 073
Årets anskaffningar	5 400	70 260
Avslutade	- 29 210	- 164 898
Årets nedskrivningar (ej aktiverbara tillgångar)	- 588	- 14 918
<b>Bokfört värde</b>	<b>24 119</b>	<b>48 517</b>
<b>Summa bokfört värde för materiella anläggningstillgångar</b>	<b>1 186 567</b>	<b>1 204 450</b>



**NOT 8 FINANSIELLA ANLÄGGNINGSTILLGÅNGAR**

	<b>2001</b>	<b>2000</b>
Andelar i bostadsrättsföreningar, bokfört värde	2 159	240
Uppskattat marknadsvärde	31 284	26 400

**NOT 9 FORDRINGAR HOS ANDRA MYNDIGHETER**

	<b>2001</b>	<b>2000</b>
<b>I beloppet ingår följande större post:</b>		
Mervärdesskattefordran	12 622	14 338

**NOT 10 PERIODAVGRÄNSNINGSPOSTER**

	<b>2001</b>	<b>2000</b>
<b>I beloppet ingår följande större post:</b>		
Årskort flyg	5 581	4 726

**NOT 11 AVRÄKNING MED STATSVERKET**

	<b>2001</b>	<b>2000</b>
<b>Ingående balans</b>	<b>- 100 880</b>	<b>- 118 668</b>
<i>Avräknat mot statsbudgeten:</i>		
Anslag	1 160 425	1 100 066
<i>Avräknat mot statsverkets checkräkning:</i>		
Anslagsmedel som tillförts räntekonto	- 988 296	- 942 325
Transaktioner via icke ränteflöde		2 737
Transfereringar	- 139 953	- 142 690
<b>Utgående balans</b>	<b>- 68 704</b>	<b>- 100 880</b>

**NOT 12 BEHÅLLNING RÄNTEKONTO I RIKSGÄLDSKONTORET**

	<b>2001</b>	<b>2000</b>
Av riksdagen beviljad kredit på räntekonto	100 130	94 500
Saldot på räntekontot består i huvudsak av anslagsmedel		
<i>Kortsiktigt likviditetsbehov</i>	111 000	90 000

**NOT 13 BALANSERAD KAPITALFÖRÄNDRING**

	<b>2001</b>	<b>2000</b>
<b>Ingående balans</b>	<b>1 165 658</b>	<b>1 137 448</b>
Överfört från årets kapitalförändring	- 22 257	28 210
<b>Utgående balans</b>	<b>1 143 401</b>	<b>1 165 658</b>

**NOT 14 AVSÄTTNINGAR TILL PENSIONER**

	2001	2000
<b>Ingående avsättning</b>	<b>0</b>	
Årets pensionskostnad	781	
<b>Utgående avsättning</b>	<b>781</b>	

**NOT 15 LÅN I RIKSGÄLDSKONTORET**

	2001	2000
<b>Ingående balans</b>	<b>28 079</b>	
Under året upptagna lån	38 061	28 410
Årets amorteringar	- 2 481	- 331
<b>Utgående balans</b>	<b>63 659</b>	<b>28 079</b>
Av riksdagen beviljad låneram	92 800	71 300

**NOT 16 SKULDER TILL ANDRA MYNDIGHETER**

	2001	2000
<b>I beloppet ingår följande större post:</b>		
Arbetsgivaravgift	10 479	10 156

**NOT 17 LEVERANTÖRSSKULDER**

	2001	2000
<b>I beloppet ingår följande större poster:</b>		
Martinsson Informationssystem	12 569	
Diners Club Sweden AB	4 915	3 047
Elanders GOTAB	3 649	
Logitall AB	2 577	9 137
Cygate Sweden AB		5 426
IBM Svenska AB		3 817

**NOT 18 ÖVRIGA SKULDER**

	2001	2000
<b>I beloppet ingår följande större post:</b>		
Personalens källskatt	13 192	13 104

**NOT 19 PERIODAVGRÄNSNINGSPOSTER**

	2001	2000
<b>I beloppet ingår följande större poster:</b>		
Semesterlöner	16 142	14 397
Arbetsgivaravgifter	8 047	6 959

**NOT 20 ANSLAG 1:90:3, RIKSDAGENS FÖRVALTNINGSKOSTNADER**

	2001	2000
<b>Årets tilldelning består av:</b>		
Anslagsdirektiv	440 649	
Tilläggsbudget	4 727	
<b>Summa tilldelade medel</b>	<b>445 376</b>	

**NOT 21 ANSLAG 1:90:6, STÖD TILL POLITISKA PARTIER**

	2001	2000
<b>Årets tilldelning består av:</b>		
Regleringsbrev	145 200	
Tilläggsbudget	- 10 000	
<b>Summa tilldelade medel</b>	<b>135 200</b>	

**NOT 22 KOSTNADER**

	2001	2000
Verksamhetens kostnader enligt resultaträkningen	- 975 435	- 918 922
avgår avskrivningar och nedskrivningar	65 583	73 467
avgår avsättningar för pensioner	781	
avgår realisationsförluster	432	
<b>Summa</b>	<b>- 908 639</b>	<b>- 845 455</b>

**NOT 23 INTÄKTER AV AVGIFTER OCH ANDRA ERSÄTTNINGAR**

	2001	2000
Intäkter av avgifter enligt resultaträkningen	57 401	51 363
avgår realisationsvinster	- 617	
<b>Summa</b>	<b>56 784</b>	<b>51 363</b>

## Sammanställning över väsentliga uppgifter

<b>(Tusental kronor)</b>	<b>2001</b>	<b>2000</b>	<b>1999</b>	<b>1998</b>	<b>1997</b>
Låneram hos Riksgäldskontoret	92 800	71 300	28 600	28 600	48 000
Kontokredit hos Riksgäldskontoret	100 030	94 500	91 000	92 000	80 500
Maximalt utnyttjad under året	0	0	0	0	0
Beviljad anslagskredit	22 032	62 600	61 000	23 000	32 700
Utnyttjad anslagskredit under året	0	0	0	0	0
Utgående reservationer	0	0	0	30 238	34 833
<b>ANSLAGSSPARANDE</b>					
<b>Ramanslag</b>	<b>2001</b>	<b>2000</b>	<b>1999</b>	<b>1998</b>	<b>1997</b>
Riksdagens ledamöter, partier m.m.	44 757	37 684	43 821	45 534	19 659
Riksdagsförvaltningen	35 370	69 893	81 543	112 500	94 103
<b>Summa anslagssparande</b>	<b>80 127</b>	<b>107 577</b>	<b>125 364</b>	<b>158 034</b>	<b>113 762</b>
Anslagssparande					
Stöd till politiska partier	3 824	8 578	3 331	11 963	39 676
Ränteintäkter på räntekonto	3 953	4 183	4 353	6 815	5 098
Driftkostnad per årsarbetskraft*	802	794	771	747	724
Årets kapitalförändring	- 23 803	- 22 257	28 208	43 009	5 754
Balanserad kapitalförändring	1 143 401	1 165 658	1 137 448	1 094 439	1 088 685
<b>(antal)</b>					
Medelantal kvinnor under året	361	355	356	348	345
Medelantal män under året	241	243	244	239	233
Medelantal anställda under året	602	598	600	587	573
Antal årsarbetskrafter	527	526	527	524	512

\* Med driftkostnad avses personalkostnader, övriga driftkostnader enligt resultaträkningen samt lokal- och fastighetskostnader exkl. avskrivningar.

## Vissa avgiftsfinansierade verksamheter

(kronor)

<b>INFOCENTRUM</b>	<b>2001</b>	<b>2000</b>
<b>Kostnader*</b>		
Löner inkl. sociala avgifter**	703 586	712 631
Extern information	1 137 427	1 157 549
EU-ordförandeskapet	146 155	
Övrigt	42 251	2 029
<b>Summa</b>	<b>2 029 419</b>	<b>1 872 209</b>
<b>Intäkter</b>		
Försäljning av offentligt tryck	105 783	118 735
Försäljning av souvenirer	499 200	568 609
Riksdagstryck	86 219	84 041
Övrigt	1 368	
<b>Summa</b>	<b>692 570</b>	<b>771 385</b>
<b>Intäkter – Kostnader</b>	<b>- 1 336 849</b>	<b>- 1 100 824</b>

\*Endast direkta kostnader.

\*\*Lönekostnaderna beräknas på att två årstjänster sysslar med försäljning. Övriga kostnader, exklusive inköpskostnader som ingår i extern information, är beräknade utifrån antagandet att 30 % av Infocentrums verksamhet kan hänföras till försäljningsverksamhet.

### TIDNINGEN FRÅN RIKSDAG & DEPARTEMENT

	<b>2001</b>	<b>2000</b>
<b>Kostnader*</b>		
Löner inkl. sociala avgifter	4 818 925	4 060 455
Tidningsproduktion	5 762 769	5 064 059
Ungdomstidning, webb och Internet	9 634	337 337
Prenumerationssystem	527 595	502 933
Övrigt	84 007	35 377
<b>Summa</b>	<b>11 202 930</b>	<b>10 000 161</b>
<b>Intäkter</b>		
Prenumerationsintäkter	3 375 909	4 375 075
Annonsintäkter	1 027 749	1 157 679
<b>Summa</b>	<b>4 403 658</b>	<b>5 532 754</b>
<b>Intäkter – Kostnader</b>	<b>- 6 799 272</b>	<b>- 4 467 407</b>

\*Endast direkta kostnader.

ENHETEN FÖR RIKSDAGSTRYCK	2001	2000
<b>Kostnader*</b>		
Löner inkl. sociala avgifter**	1 266 636	1 180 080
Produktion	23 090 896	27 067 316
Distribution	4 877 337	2 213 707
<b>Summa</b>	<b>29 234 869</b>	<b>30 461 103</b>
<b>Intäkter</b>		
Prenumerationer***	4 255 306	4 984 044
Lösnummer	6 796 420	7 529 017
Förlagsprodukter	350	105 759
<b>Summa</b>	<b>11 052 076</b>	<b>12 618 820</b>
<b>Intäkter – Kostnader</b>	<b>- 18 182 793</b>	<b>- 17 842 283</b>

\* Endast direkta kostnader.

\*\* Lönekostnaderna beräknas på att fyra heltidstjänster sysslar med försäljning.

\*\*\* Från och med år 2000 har prenumerationsavgifterna periodiserats.

## Riksdagsstyrelsen 2001/2002

**Riksdagsstyrelsens ledamöters uppdrag som styrelse- eller rådsledamöter i andra statliga myndigheter samt uppdrag som styrelseledamöter i aktiebolag**

Namn/övriga uppdrag	Uppdrag	Skattepliktiga ersättningar och förmåner under 2001
Birgitta Dahl (s)	Ordförande	1 166 401 kr
Britt Bohlin (s) Lotteriinspektionen, ordf.	Ledamot	547 255 kr
Per Unckel (m) Erik och Asta Sundins stiftelse, ordf. Högerns förlagsstiftelse, ordf. Högerns förvaltnings AB, ordf. Norrbottnenskuriren AB, vice ordf. Norrbottnenskurirens förvaltnings AB, ledamot Kunskapsskolan AB, ledamot Norrköpings tidningar AB, ledamot Norrköpings tidningars förvaltnings AB, ledamot	Ledamot	660 743 kr
Berit Andnor (s)	Ledamot	704 280 kr
Göran Magnusson (s) Polisstyrelsen i Västmanland, ordf.	Ledamot	664 590 kr
Lars Bäckström (v) Riksskatteverket, ledamot Riksbankens Jubileumsfond, ledamot	Ledamot	585 646 kr
Göran Hägglund (kd)	Ledamot	586 043 kr
Anders Björck (m) Försvarets underrättelsenämnd, ordf. Vin & Sprit AB, ledamot Nordbanken AB, Region Syd, ledamot	Ledamot	763 634 kr
Marianne Carlström (s) Konsumentverket, ledamot	Ledamot	662 346 kr
Inger René (m) Datainspektionen, ledamot	Ledamot	586 120 kr
Martin Nilsson (s) Länsarbetsnämnden i Jönköping, ledamot	Ledamot	587 811 kr
Leif Jakobsson (s) SABO AB, suppleant	Suppleant	510 843 kr
Beatrice Ask (m) Trygg-Hansa Försäkrings AB, ledamot	Suppleant	561 724 kr

Marianne Jönsson (s) Socialstyrelsen, ledamot Skåne läns försäkringskassa, ledamot	Ledamot	492 413 kr
Anita Johansson (s) Insättningsgarantinämnden, ordf. Vin & Sprit AB, ledamot Polisstyrelsen, ledamot	Suppleant	516 846 kr
Ingrid Burman (v) Samhall region Mälardalen, suppleant	Suppleant	587 000 kr
Maria Larsson (kd) Länsstyrelsen Jönköpings län, ledamot	Suppleant	511 818 kr
Per Bill (m) Riksbankens Jubileumsfond, ledamot Forskningsforum, ledamot Infobill AB, ordf. Ponte Management Consulting AB, ledamot	Suppleant	504 383 kr
Jarl Lander (s) Skattemyndigheten Örebro-Karlstad, ledamot Banverket, ledamot	Suppleant	521 454 kr
Carl Fredrik Graf (m) Länsarbetsnämnden i Hallands län, ledamot Riksskatteverket, ledamot AB Alexander Graf, suppleant	Suppleant	583 945 kr
Kristina Zakrisson (s) Arbetsmiljöverket, ledamot	Suppleant	503 916 kr
Anders Forsberg	Riksdagsdirektör	897 590 kr



**Ordförande**

Birgitta Dahl

**Ordinarie ledamöter**

Britt Bohlin (s)

Per Unckel (m)

Berit Andnor (s)

Göran Magnusson (s)

Lars Bäckström (v)

Göran Hägglund (kd)

Anders Björck (m)

Marianne Carlström (s)

Inger René (m)

Martin Nilsson (s)

**Personliga suppleanter**

Leif Jakobsson (s)

Beatrice Ask (m)

Marianne Jönsson (s)

Anita Johansson (s)

Ingrid Burman (v)

Maria Larsson (kd)

Per Bill (m)

Jarl Lander (s)

Carl Fredrik Graf (m)

Kristina Zakrisson (s)

**Vice talmän**

Eva Zetterberg (v)

Rose-Marie Frebran (kd)

**Företrädare för partier utan representation med närvaro- och yttranderätt**

Agne Hansson (c)

Bo Könberg (fp)

Marianne Samuelsson (mp)

Birgitta Carlsson (c)

Kerstin Heinemann (fp)

Per Lager (mp)

**Riksdagsdirektören, med närvaro- och yttranderätt**

Anders Forsberg

## Granskning av Riksdagsförvaltningens årsredovisning för räkenskapsåret 2001

BDO Feinstein Revision AB har, som riksdagsförvaltningens internrevisor, genomfört granskning av riksdagsförvaltningens räkenskaper och årsredovisning för räkenskapsåret 2001.

Granskningen har utförts enligt god revisionssed.

Årsredovisningen har upprättats enligt förordningen om myndigheters årsredovisning och budgetunderlag (2000:605) med vissa undantag beslutade av riksdagsstyrelsen 2001-06-13 (Rfs 2001:9). Enligt vår uppfattning är årsredovisningen i allt väsentligt rättvisande.

Stockholm 2002-02-08

BDO Feinstein Revision AB

Ove Olsson

*Auktoriserad revisor*

Eva Lindström

*Auktoriserad revisor*

## Revisionsberättelse för riksdagsförvaltningen

Riksdagens revisorer har granskat årsredovisningen för verksamhetsåret 2001. Vid granskningen har Riksdagens revisorer biträtt av auktoriserade revisorer Robin Holmberg och Roland Nilsson från KPMG.

Årsredovisningen har upprättats enligt förordning (2000:605) om årsredovisning och budgetunderlag med vissa undantag beslutade av riksdagsstyrelsen (RFS 2001:9).

Årsredovisningen per 2001-12-31 är enligt vår uppfattning i allt väsentligt rättvisande. Granskningsrapport, undertecknad av de auktoriserade revisorerna, bifogas.

Detta ärende har avgjorts av revisorerna i plenum den 21 mars 2002.

I beslutet har deltagit revisorerna Ingemar Josefsson (s), Anders G Högmark (m), Per Rosengren (v), Bengt Silfverstrand (s), Kenneth Lantz (kd), Margit Gennser (m), Hans Stenberg (s), Ann-Marie Fagerström (s), Marie Engström (v), Ulla Wester (s), Lennart Hedquist (m) och Ann-Kristine Johansson (s).

Vid ärendets slutgiltiga handläggning har vidare närvarit kanslichef Åke Dahlberg och administrativ chef Berit Ljunggren (föredragande).

Stockholm den 21 mars 2002

På Riksdagens revisorers vägnar

Ingemar Josefsson  
*Ordförande*

Berit Ljunggren  
*Föredragande*

BILAGA

## Redogörelse för behandlingen av riksdagens skrivelser till riksdagsstyrelsen och riksdagsförvaltningen under år 2001

### Riksmötet 1998/99

*Skrivelsen är ställd till talmanskonferensen.*

#### **1. nr 128 Riksdagens arbetsformer**

KU20, motionsbetänkande

moment 1 beträffande tid för propositioners avlämnande: att riksdagen med anledning av motionerna 1998/99:K266 och 1998/99:K328 yrkande 8 som sin mening ger talmanskonferensen till känna vad utskottet anfört,

Riksdagskommittén, som bl.a. diskuterade frågan om riksdagsarbetets årsrytm, ansåg att det var angeläget att de ansträngningar som regeringen (i samarbete med riksdagen) gör för att undvika propositionsanhopningen i riksdagen fortsätter.

Riksdagsstyrelsen uppdrog den 3 oktober 2001 (prot. 2001/02:1) åt riksdagsdirektören att med Statsrådsberedningen ta upp frågan om propositionsavlämnandet i samband med allmänna motionstiden.

Skrivelsen är slutbehandlad.

### Riksmötet 2000/01

*Riksdagsskrivelserna nr 20 och 66 är ställda till riksdagsstyrelsen och nr 68 och 116 till riksdagsförvaltningen.*

Riksdagsskrivelse

#### **2. nr 20 Riksdagens arbetsformer**

Proposition 2000/01:1 volym 7, motionerna 1999/2000:K203, K205, K206, K212, K215, K219, K225, K226, K263, K265, K271, K287, K288, K291, K295, K296, K300, K305, K307, K325, K332, K333, K338, U505 och A806, 2000/01:K205, K213, K214, K220, K222, K223, K227, K239, K240, K243, K249, K254, K288, K289, K290, K297, K300, K303, K317, K318, K322, K326, K329, K334, K336, K338, K357, K361, K365, K367, K386, K393, K398 och MJ711, betänkande 2000/01:KU4.

Genomförda lagändringar:

SFS 2000:1062 (lag om ändring i riksdagsordningen), SFS 2000:1063 (lag om ändring i lagen [1996:810] om registrering av riksdagsledamöters åtaganden och ekonomiska intressen).

Övriga åtgärder:

2000/01:KU4: Utskottet förutsatte att en utvärdering av registrering av riksdagsledamöters åtaganden och ekonomiska intressen kommer till stånd i enlighet med vad som tidigare uttalats.

En nulägesbeskrivning av det ekonomiska registret redovisades för riksdagsstyrelsen den 28 november 2001 (prot. 2001/02:3). Efter viss komplettering överlämnade riksdagsstyrelsen redovisningen till konstitutionsutskottet.

Skrivelsen är slutbehandlad.

### 3. nr 66 Utgiftsområde 1 Rikets styrelse

Proposition 2000/01:1, utgiftsområde 1 Rikets styrelse, Riksdagens förvaltningskontors redogörelse 1999/2000:RFK1, motionerna 2000/01:K263, K271, K272, K275, K294, K308, K312, K350, K354, K360, K369, K376, K378, K381, K382, Fi211, Kr341, Kr343 och Kr346, betänkande 2000/01:KU1.

Riksdagsstyrelsen fattade beslut om anslagsdirektiv för 2001 den 13 december 2000, dnr 73-1221-00/01. Riksdagsförvaltningens årsredovisning för verksamhetsåret 1999 är lagd till handlingarna.

Genomförd lagändring:

SFS 2000:1195 (lag om ändring i lagen [1999:1209] om stöd till riksdagsledamöternas och partigruppernas arbete i riksdagen).

Övriga åtgärder:

Vid behandlingen av Riksdagsförvaltningens årsredovisning förutsatte konstitutionsutskottet att även frågan om femårsanalyser behandlas i det utvecklingsarbete som pågår inom riksdagsförvaltningen för att vidareutveckla måluppföljningsmetoder och resultatmätt samt kostnadsredovisning kopplat till målområden och prestationer. Det pågående utvecklingsarbetet beskrivs i denna och föregående årsredovisning.

### 4. nr 68 Rikets styrelse

Motionerna 2000/01:K294 och K376 om avskaffande av riksdagsledamöternas sjukvårds- och läkemedelsförmåner, betänkande 2000/01:KU1.

Förslag från riksdagsstyrelsen 2001/02:RS1, betänkande 2001/02:KU12.

Genomförd lagändring:

SFS 2001:1000 (lag om ändring i lagen [1994:1065] om ekonomiska villkor för riksdagens ledamöter).

Skrivelsen är slutbehandlad.

**5. nr 116 Riksdagen och den statliga revisionen**

Riksdagsstyrelsens förslag 1999/2000:RS1, motionerna 2000/01:K1, K2 och K324, 1999/2000:K314, K315, K316, K317, K337, K342, K343, K349 och Fi510, betänkande 2000/01:KU8.

Riksdagen uppdrog åt riksdagsstyrelsen att efter utredning återkomma till riksdagen med förslag som i enlighet med vad utskottet anfört tillgodoser riksdagens eget behov av revisionsliknande insatser.

Riksdagsstyrelsen uppdrog den 21 februari 2001 (prot. 2000/01:6) åt Riksdagskommittén att utreda och lämna förslag som i enlighet med vad konstitutionsutskottet anfört i betänkande 2000/01:KU8 tillgodoser riksdagens eget behov av revisionsliknande insatser. Riksdagsstyrelsen uppdrog också åt Riksdagskommittén att följa revisionsfrågans fortsatta hantering.

**Riksmötet 2001/02**

*Riksdagskrivelsema nr 192 är ställd till Europarådets svenska delegation, nr 203 till Nordiska rådets svenska delegation, nr 264 och 273 till Riksdagsstyrelsen och nr 32 och 265 till Riksdagsförvaltningen.*

**6. nr 32 Tilläggsbudget 2 för budgetåret 2001**

Proposition 2000/01:1, volym 1, avsnitt 6.3, betänkande 2001/02:FiU11.

Medel har tillförts anslagen 90:3 *Riksdagens förvaltningskostnader* (4 727 000 kr) och 90:4 *Riksdagens ombudsmän, Justitieombudsmännen* (2 001 000 kr).

Skrivelsen är slutbehandlad.

**7. nr 192 En säkerhetsordning för 2000-talet**

Regeringens skrivelse 1999/2000:70 Redogörelse för verksamheten inom Europarådets ministerkommitté under år 1999, Sveriges delegations vid Europarådets parlamentariska församling redogörelse 1999/2000:ER1 angående verksamheten under 1999 jämte motioner, betänkande 2000/01:UU4.

Skrivelsen är slutbehandlad.

**8. nr 203 Nordiskt samarbete**

Regeringens skrivelse 2000/01:90 Nordiskt samarbete, redogörelse till riksdagen 2000/01:NR1 Nordiska rådets svenska delegations berättelse angående verksamheten under 2000 jämte motioner, betänkande 2000/01:UU13.

Skrivelsen är slutbehandlad.

**9. nr 264 Riksdagsledamöternas tjänsteresor**

Riksdagsstyrelsens förslag 2000/01:RS3 Riksdagsledamöternas tjänsteresor, betänkande 2000/01:KU25.

Genomförd lagändring:

SFS 2001:543 (lag om ändring i lagen [1994:1065] om ekonomiska villkor för riksdagens ledamöter).

Skrivelsen är slutbehandlad.

**10. nr 265 Riksdagsledamöternas tjänsteresor**

Riksdagsstyrelsens förslag 2000/01:RS3 Riksdagsledamöternas tjänsteresor, bet. 2000/01:KU25.

Genomförd ändring av föreskrift:

RFS 2000:1 (föreskrift om ändring i föreskriften [RFS 1995:4] om tillämpningsföreskrifter till lagen [1994:1065] om ekonomiska villkor för riksdagens ledamöter).

Skrivelsen är slutbehandlad.

**11. nr 273 Riksdagen inför 2000-talet**

Riksdagsstyrelsens förslag Riksdagen inför 2000-talet (2000/01:RS1), 2001 års ekonomiska vårproposition (prop. 2000/01:100), såvitt avser ändrad utgiftsområdestillhörighet för vissa verksamheter, motioner, betänkande 2000/01:KU23.

Riksdagen uppdrog åt riksdagsstyrelsen att inom riksdagsförvaltningen utveckla möjligheten att bedöma de samhällsekonomiska konsekvenserna av olika budgetförslag. Riksdagsstyrelsen överlämnade den 5 september 2001 (prot. 2000/01:11) detta uppdrag åt riksdagsdirektören.

Riksdagen tillkännagav också för riksdagsstyrelsen som sin mening vad utskottet anfört om fortsatt utredningsarbete i fråga om lydelsen av 9 kap. 4 § regeringsformen samt om benämningen den ekonomiska vårpropositionen. Styrelsen uppdrog den 5 september 2001 åt Riksdagskommittén att utreda och lämna förslag i dessa frågor.

Riksdagen ansåg att frågan om publicering av utskottens verksamhetsberättelser i en särskild volym bör avgöras av riksdagsstyrelsen. Riksdagen förutsatte vidare att frågan om gränsdragningen mellan utskottens uppföljnings- och utvärderingsverksamhet och den revision som bedrivs av andra organ skall övervägas närmare inom den arbetsgrupp som inrättas för att genomföra riksdagsbeslutet med anledning av betänkande 2000/01:KU23.

Riksdagen beslöt också att frågan om erforderliga resurser för att genomföra riksdagsstyrelsens förslag skulle behandlas inom ramen för det ordinarie budgetarbetet. Den arbetsgrupp under ledning av riksdagsdirektören som avses närmare arbeta med genomförandet av det nu aktuella riksdagsbeslutet bör kunna analysera medelsbehovet.

Dessa frågor bereds i riksdagsdirektörens grupp för genomförande av riksdagsbeslutet och inom ramen för det ordinarie budgetarbetet.