



## Riksdagsförvaltningens årsredovisning för verksamhetsåret 2012

---

Riksdagsstyrelsen har vid sitt sammanträde den 20 februari 2013 fastställt årsredovisningen för 2012 års verksamhet.

*Per Westerberg (M)*  
talman (ordförande)

*Mikael Damberg (S)*

*Anna Kinberg Batra (M)*

*Berit Högman (S)*

*Ewa Thalén Finné (M)*

*Leif Jakobsson (S)*

*Tomas Tobé (M)*

*Karin Åström (S)*

*Cecilia Magnusson (M)*

*Gunvor G Ericson (MP)*

*Johan Pehrson (FP)*

Föredragande i riksdagsstyrelsen

*Kathrin Flossing*  
(riksdagsdirektör)

# Inledning

## ***All offentlig makt i Sverige utgår från folket***

Den svenska folkstyrelsen bygger på fri åsiktsbildning och på allmän och lika rösträtt och förverkligas genom ett representativt och parlamentariskt statskick.

## ***Riksdagen är folkets främsta företrädare***

Riksdagens uppgift är att stifta lagar, besluta om skatt till staten och bestämma hur statens medel ska användas. Riksdagen ska också granska rikets styrelse och förvaltning.

Riksdagen utses genom fria, hemliga och direkta val. Ordinarie val till riksdagen hålls vart fjärde år. Rösträtt vid val till riksdagen har varje svensk medborgare som har fyllt 18 år och som är eller någon gång har varit bosatt i riket.

Riksdagen består av en kammare med 349 ledamöter. Riksdagen väljer inom sig för varje valperiod en talman och tre vice talmän som leder riksdagens arbete. Riksdagen väljer även 15 fackutskott som bereder ärenden inför beslut i kammaren samt en EU-nämnd för samråd med regeringen i vissa EU-frågor.

## ***Riksdagsförvaltningen är riksdagens förvaltningsmyndighet***

Huvuduppgiften för Riksdagsförvaltningen är att biträda vid behandlingen av riksdagens ärenden och tillhandahålla de resurser och den service som behövs för kammarens, utskottens och övriga riksdagsorgans verksamhet.

Riksdagsförvaltningen ska skapa bästa möjliga förutsättningar för riksdagens och ledamöternas arbete genom att

- svara för väl fungerande stöd till arbetet i kammare och utskott m.m.
- svara för väl fungerande stöd och service till ledamöter och partikanslier
- främja kunskapen om riksdagen och dess arbete
- vårda och bevara riksdagens byggnader och samlingar
- vara en väl fungerande och framsynt myndighet och arbetsgivare.

# Innehållsförteckning

Inledning .....	2
Innehållsförteckning.....	3
Riksdagsförvaltningen 2012.....	4
Resultatredovisning .....	6
1 Utgångspunkter .....	6
1.1 Lagar och föreskrifter.....	6
1.2 Ledning .....	6
1.3 Uppgifter .....	7
1.4 Uppdrag och uppdragsområden.....	7
1.5 Styrning och uppföljning.....	8
1.6 Personal.....	9
2 Verksamheten 2012.....	10
2.1 Styrelsens prioriteringar, ambitioner och uppdrag .....	10
2.2 Sammanfattande resultatredovisning.....	11
2.3 Organisationsförändringar under 2012.....	13
3 Uppdrag och resultat per uppdragsområde 2012.....	15
3.1 Kammare och utskott – uppdragsområde A .....	15
3.2 Ledamöter och partikanslier – uppdragsområde B .....	27
3.3 Kunskap om riksdagen – uppdragsområde C .....	34
3.4 Riksdagens byggnader och samlingar – uppdragsområde D .....	40
3.5 Myndighet och arbetsgivare – uppdragsområde E .....	43
Finansiell redovisning .....	55
4.1 Resultaträkning.....	55
4.2 Balansräkning.....	56
4.3 Anslagsredovisning .....	58
4.4 Finansieringsanalys .....	60
4.5 Tilläggsupplysningar och noter .....	62
4.6 Sammanställning över väsentliga uppgifter.....	76

## Riksdagsförvaltningen 2012

Riksdagsförvaltningen har en central uppgift – att stödja den parlamentariska processen. Det är ett komplext uppdrag som kräver många olika kompetenser, samordning och samverkan. För att styra verksamheten i en gemensam riktning bedriver förvaltningen under valperioden ett förändringsarbete som går under samlingsnamnet Färdplan 2014. Målet är att Riksdagsförvaltningen ska bli en tydlig, modern, professionell, engagerad och delaktig förvaltning som ger ett ännu bättre stöd till den parlamentariska processen. Arbetet befinner sig nu i halvtid.

Vid en tillbakablick på 2012 genomsyrar de fem ledorden – tydlig, modern, professionell, engagerad och delaktig – det intensiva förändringsarbete som har pågått under året, med den strategiska planen för Riksdagsförvaltningen som styrelsen beslutat om som grund. Exempel på pågående uppdrag inom Färdplan är arbetet med klarspråk och kompetensförsörjning.

Flera organisationsförändringar har genomförts, med syftet att göra verksamheten mer effektiv och med en tydligare ansvarsfördelning. Bland annat har den tidigare stora administrativa avdelningen ersatts med tre avdelningar: it-avdelningen, serviceavdelningen och administrativa avdelningen. Under året har kommunikationsavdelningen och it-avdelningen sett över sina respektive organisationer för att skapa de bästa förutsättningarna att utföra sina uppdrag.

Riksdagens nya webbplats lanserades i början av året – ett exempel på förvaltningens professionella kommunikationsarbete. Ett annat exempel på professionerna i förvaltningen utvecklas är den certifieringsutbildning som genomförts för medarbetare som arbetar i kammarprocessen. Utbildningen är ett sätt att säkra en stabil kompetens i kammararbetet.

Personalen i Riksdagsförvaltningen har under året varit engagerad och delaktig i färdplansarbetet genom de arbetsplatsträffar som har ordnats på sektions- eller enhetsnivå. Syftet har bl.a. varit att ta del av tankar och idéer om förbättringar som behöver göras för att målet med färdplanen ska nås. I oktober bjöd förvaltningens ledningsgrupp in all personal till stormöte i plenisalen för att stämma av färdriktningen så här långt och vägen vidare mot 2014.

Ledordet modern går igen på flera områden. Inom ramen för det omfattande projektet Rixreovering fortsätter it-stödet till beslutsprocessen i kammare och utskott att utvecklas. I arbetet ingår att utveckla systemen för registrering, hantering och produktion av betänkanden och andra dokument samt en övergång till elektronisk dokumenthantering. Likaså har samtliga riksdagsledamöter under året erbjudits pekplattor som arbetsverktyg.

I förvaltningen finns höga ambitioner och ett stort engagemang. Det är positivt och ska tas till vara. Det märks inte minst när nästa års verksamhet planeras. Tidigare år har dock inte alla budgetmedel använts. Budgetprocessen har därför stramats upp för att planeringen och den årliga budgeten ska bli

mer realistiska. Bl.a. har en centraliserad projektbudget införts för att underlätta en effektivare användning av projektmedlen.

För att riksdagsarbetet ska fungera krävs ändamålsenliga fastigheter. Fastighetsfrågorna är prioriterade i den strategiska planen. Ett omfattande renoveringsprogram pågår. Förvaltningen arbetar med att ta fram en övergripande lokalstrategi för riksdagens fastigheter inför riksdagsstyrelsens kommande beslut. Lokalstrategin och andra strategiskt viktiga fastighetsfrågor bereds av en särskild beredningsgrupp som leds av talmannen och är utsedd av riksdagsstyrelsen.

Flera viktiga utredningar har arbetat under året. En parlamentarisk kommitté har fortsatt sitt arbete med att se över hur stödet ska utformas för att underlätta för ledamöter att återgå till yrkesverksamhet när de lämnat riksdagen. Riksdagsstyrelsen beslutade 2012 om en översyn av riksdagsledamöternas ekonomiska villkor. Den tillkallade i september även en parlamentarisk kommitté under ledning av talmannen för att se över och modernisera riksdagsordningen. Att bistå utredningarna och medverka till tydliga och moderna regler på olika områden är också en del i förvaltningens arbete att stödja den parlamentariska processen – det ska vara lätt att göra rätt.

Kathrin Flossing  
Riksdagsdirektör

# Resultatredovisning

## 1 Utgångspunkter

### 1.1 Lagar och föreskrifter

*Riksdagens* arbete bedrivs i enlighet med bestämmelserna i regeringsformen, riksdagsordningen och särskilda riksdagsbeslut om arbetets inriktning. Bestämmelser om talmannens och riksdagsstyrelsens ledning av riksdagsarbetet finns i riksdagsordningen (RO)<sup>1</sup>.

*Riksdagsförvaltningens* verksamhet regleras i en rad lagar och föreskrifter. I riksdagsordningens 9 kapitel finns grundläggande bestämmelser om personal och förvaltning. I lagen (2011:745) med instruktion för Riksdagsförvaltningen finns bl.a. bestämmelser om förvaltningens uppgifter, styrelsens ansvar och arbetsformer, ledamotsrådet samt riksdagsdirektörens uppgifter och ansvar. Mer detaljerade bestämmelser om riksdagsdirektörens beslutsrätt, chefernas ansvar och personalansvarsnämnden finns i föreskriften om förvaltningens arbetsordning<sup>2</sup>. I den s.k. REA-lagen<sup>3</sup> finns ekonomiadministrativa bestämmelser.

Riksdagsförvaltningens riktlinjer är ett komplement till lagar och föreskrifter. Riktlinjerna talar om hur förvaltningen bör arbeta inom de områden som författningarna inte direkt reglerar. Förvaltningen har också en rad andra styrdokument.

### 1.2 Ledning

*Talmannen* leder riksdagens arbete och bildar tillsammans med de tre vice talmännen riksdagens presidium. Talmannen samråder med partiernas *gruppledare* om övergripande frågor i riksdagsarbetet. Frågor av gemensamt intresse för utskotten och EU-nämnden behandlas i den s.k. *ordförandekonferensen* där talmannen överlägger med utskottens och EU-nämndens ordförande.

Riksdagsförvaltningen leds av *riksdagsstyrelsen*. Den består av talmannen som ordförande och tio riksdagsledamöter som väljs av riksdagen. Riksdagsstyrelsen överlägger om planeringen av riksdagsarbetet och beslutar i större frågor som rör förvaltningen eller riksdagens internationella verksamhet. Vid riksdagsstyrelsens sammanträden deltar även de vice talmännen och gruppledarna för de mindre partier som inte är representerade i styrelsen och därmed inte deltar i riksdagsstyrelsens beslut. *Riksdagsdirektören*, som är chef för myndigheten Riksdagsförvaltningen, är föredragande i styrelsen. Till stöd för talmännens och riksdagsdirektörens arbete finns en ledningsstab.

---

<sup>1</sup> 1 kap. 5 §.

<sup>2</sup> RFS 2011:10.

<sup>3</sup> Lag (2006:999) med ekonomiadministrativa bestämmelser m.m. för Riksdagsförvaltningen, Riksdagens ombudsmän och Riksrevisionen.

Under styrelsen leder riksdagsdirektören *ledamotsrådet*. Här samråder förvaltning och ledamöter om administrativa frågor som är av särskilt intresse för ledamöterna, t.ex. arbetsrum, resebestämmelser och teknisk utrustning. *Förvaltningens ledningsgrupp* är ett forum för planering och samordning av frågor som rör förvaltningen. Gruppen består av riksdagsdirektören och avdelningscheferna samt chefen för ledningsstaben och planeringschefen.

### 1.3 Uppgifter

Riksdagen har som det främsta demokratiska statsorganet i Sverige konstitutionellt fastställda uppgifter i det svenska statsskicket. Riksdagen och dess ledamöter har också en central roll i opinionsbildningen och ska verka för att demokratins idéer blir vägledande inom samhällets alla områden. Riksdagen har även uppgifter som följer av internationella åtaganden och av Sveriges medlemskap i EU.

Riksdagsförvaltningen är riksdagens förvaltningsmyndighet och har till uppgift att *stödja den parlamentariska processen*.

Huvuduppgiften för förvaltningen är att stödja riksdagen i behandlingen av ärenden och se till att kammaren, utskotten och övriga riksdagsorgan får det stöd och den service de behöver. Riksdagsförvaltningen ska också informera allmänheten om riksdagens arbete och om EU-frågor samt handlägga ärenden som rör riksdagens internationella kontakter. Förvaltningen har även ansvar för säkerhet och krishantering i riksdagen under fredstid och ansvarar för de myndighets- och förvaltningsuppgifter som anges i riksdagsordningen samt andra lagar och föreskrifter.

### 1.4 Uppdrag och uppdragsområden

Riksdagsstyrelsen har formulerat förvaltningens uppdrag på följande vis:

*Riksdagsförvaltningen ska skapa bästa möjliga förutsättningar för riksdagens och ledamöternas arbete genom att*

- svara för väl fungerande stöd till arbetet i kammare och utskott m.m.
- svara för väl fungerande stöd och service till ledamöter och partikanslier
- främja kunskapen om riksdagen och dess arbete
- vårda och bevara riksdagens byggnader och samlingar
- vara en väl fungerande och framsynt myndighet och arbetsgivare.

Dessa uppdrag utgör grunden för de fem *uppdragsområden* som Riksdagsförvaltningens verksamhet är indelad i:

- A. Stöd till arbetet i kammare och utskott m.m.
- B. Stöd och service till ledamöter och partikanslier.
- C. Kunskap om riksdagen och riksdagens arbete.
- D. Vård och bevarande av byggnader och samlingar.
- E. Myndighet och arbetsgivare.

## 1.5 Styrning och uppföljning

Riksdagsförvaltningens verksamhet ska vara ändamålsenlig och tillförlitlig. Den ska kännetecknas av hög kvalitet och vara kostnadseffektiv. Därför är uppföljning och kontroll av verksamheten lika viktiga delar av styrningsprocessen som planering. Planering, genomförande och uppföljning är kontinuerliga processer som pågår parallellt i olika faser.

### *Planering och beslut*

Riksdagsförvaltningens centrala styrdokument vägleder den årliga planeringsprocessen. Här ingår den strategiska planen, planeringsdirektiv, budgetförslag, anslagsdirektiv, uppdragsbeskrivningar, verksamhetsplan och internbudget. Verksamhetsprocessen utgår från de lagar och föreskrifter som gäller för riksdagen och Riksdagsförvaltningen samt de uppgifter och uppdrag som riksdagsstyrelsen har formulerat.

Förvaltningen får även löpande under året uppdrag av riksdagsstyrelsen. Uppdragen avslutas genom en slutrapport till styrelsen.

### *Uppföljning och revision*

Parallellt med planeringsarbetet pågår en kontinuerlig uppföljning och kontroll av verksamheten och budgeten. Syftet med uppföljningen är att koppla kostnader till uppnådda resultat, stärka kostnadseffektiviteten och analysera om förvaltningen är på rätt väg. Resultatet kan medföra att verksamheten styrs om och planeringsprocessen korrigeras.

Uppföljningen och kontrollen genomförs dels i form av förvaltningsintern uppföljning i tertial- och helårsrapporter och i årsredovisningen, dels i form av intern och extern revision.

Konstitutionsutskottet behandlar Riksdagsförvaltningens årsredovisning i samband med sin behandling av utgiftsområde 1 Rikets styrelse i budgetpropositionen. I utgiftsområdet ingår bl.a. riksdagens förvaltningsanslag. Riksdagsförvaltningens ledning informerar och svarar på ledamöternas frågor vid ett utskottssammanträde inom ramen för utskottets beredning.

*Internrevisionen* är fristående från förvaltningens operativa verksamhet och bedrivs av ett kvalificerat revisionsföretag. I förvaltningen finns en internrevisionsansvarig som svarar inför riksdagsdirektören och ytterst inför riksdagsstyrelsen. Varje år beslutar riksdagsstyrelsen om en internrevisionsplan som pekar ut de verksamheter i förvaltningen som internrevisionen ska granska. Internrevisionen rapporterar till riksdagsstyrelsen två gånger om året. Den *externa revisionen* bedrivs av Riksrevisionen enligt lagen om revision av statlig verksamhet<sup>4</sup>.

---

<sup>4</sup> SFS 2022:1022.



### *Intern styrning och kontroll*

Riksdagsförvaltningen arbetar med den interna styrningen och kontrollen utifrån bestämmelserna i REA-lagen. En uppföljning av hur processen har fungerat ska genomföras under 2013.

Intern styrning och kontroll är den process som syftar till att med *rimlig säkerhet* säkerställa att en myndighet fullgör sitt verksamhetsansvar. I processen ingår momenten *riskanalys, kontrollåtgärder, uppföljning och dokumentation*.

I samband med att årsredovisningen skrivs under intygar myndighetens ledning att den interna styrningen och kontrollen är betryggande och redovisar i förekommande fall eventuella brister.

### **1.6 Personal**

För att Riksdagsförvaltningen ska kunna utföra sina uppgifter krävs personal med en rad olika kvalifikationer. Yrkesgrupperna förenas i det gemensamma uppdraget att stödja den parlamentariska processen. Riksdagsförvaltningen är en kunskapsintensiv organisation vars främsta tillgång är en kunnig och skicklig personal. Att kontinuerligt utveckla och höja kompetensen på olika områden är en grundläggande förutsättning för att verksamheten ska kunna ge det stöd och den service som ledamöterna och riksdagsarbetet kräver. Aktuella personaluppgifter och statistik redovisas under avsnitt 3.5.

## 2 Verksamheten 2012

### 2.1 Styrelsens prioriteringar, ambitioner och uppdrag

#### *Prioriteringar*

Riksdagsstyrelsen beslutade i mars 2011 om en strategisk plan för 2012–2015.<sup>5</sup> I juni 2011 beslutade styrelsen om förslag till anslag för 2012 och i december om anslagsdirektiv för Riksdagsförvaltningen för 2012.

Den strategiska planen innehåller flera prioriteringar som ska förbättra stödet till den parlamentariska processen och göra förvaltningen mer effektiv. It-stödet till arbetet i kammare och utskott ska ses över och utvecklas. Riksdagsförvaltningens arbete för att utveckla verksamheten ska fortsätta på bred front. Arbetet går under samlingsnamnet Färdplan 2014. Målet är att förvaltningen ska vara en tydlig, modern, professionell, engagerad och delaktig parlamentsförvaltning som erbjuder ett ännu bättre stöd till den parlamentariska processen. Ett viktigt arbetsverktyg är det nya intranät som förvaltningen utvecklar. Kommunikationen och kontakten med allmänheten om riksdagens arbete och beslut ska också öka. Det långsiktiga underhållet för riksdagens fastigheter har fortsatt hög prioritet. Resultatet av arbetet med de prioriterade områdena under 2012 redovisas i avsnitt 2.3 Sammanfattande resultatredovisning.

Riksdagsförvaltningen ska i alla sammanhang särskilt prioritera den verksamhet som avses inom uppdragsområdet *Stöd till arbetet i kammare och utskott m.m.* Därefter ska verksamheten inom uppdragsområdet *Stöd och service till ledamöter och partigruppskanslier* prioriteras.

#### *Uppdragsområden*

I verksamhetsplanen för 2012, som fastställts av riksdagsstyrelsen, anges de ambitioner som gäller för respektive uppdragsområde. Av verksamhetsplanen framgår också att verksamheten och förbrukningen av medel ska följas upp och redovisas efter varje tertial i en uppföljningsrapport som föredras i riksdagsstyrelsen samt efter verksamhetsårets slut i en årsredovisning till riksdagen.

---

<sup>5</sup> Dnr 250-1889-2010/11.

## 2.2 Sammanfattande resultatredovisning

### Sammanfattning av resultatet för samtliga uppdragsområden

Riksdagsförvaltningen har under 2012 säkerställt att riksdagen har kunnat fullgöra sina uppgifter enligt bestämmelserna i regeringsformen och riksdagsordningen.

Inom uppdragsområde A har kammaren och utskotten fått det stöd som krävts för att de ska kunna bedriva verksamheten enligt arbetsplanerna.

Förvaltningens verksamhet inom uppdragsområde B har under 2012 säkerställt att ledamöter och partikanslier har fått ett väl fungerande stöd och en god service. Detta har gett riksdagsledamöterna och partikanslierna goda förutsättningar att fullgöra sina uppdrag.

Inom uppdragsområde C har förvaltningen under 2012 säkerställt att allmänheten, massmedier, vidareinformatörer och andra viktiga målgrupper har fått möjlighet att ta del av information och skaffa kunskaper om riksdagens arbete.

Förvaltningen har genom verksamheten inom uppdragsområde D säkerställt att riksdagens byggnader och samlingar vårdas och bevaras.

Under 2012 har förvaltningen säkerställt att de uppgifter som rör uppdragsområde E, rollen som arbetsgivare och myndighet, genomförts på ett väl fungerande och effektivt sätt.

Sammanfattningsvis har 93 procent av Riksdagsförvaltningens disponibla anslag förbrukats under 2012. Anslagssparandet uppgår till 108 miljoner kronor, varav 36 miljoner kronor avser ledamotsanslaget, 34 miljoner kronor avser förvaltningsanslaget och 38 miljoner kronor avser fastighetsanslaget.

Bedömningen är att Riksdagsförvaltningen under 2012 i allt väsentligt har fullgjort sina uppdrag så som de är formulerade i riksdagsordningen, i förvaltningens instruktion och övriga styrdokument samt i de särskilda beslut som riksdagsstyrelsen fattat.

### Resultat av arbetet med prioriterade områden

*It-stödet till beslutsprocessen i kammare och utskott:* Förvaltningen har fortsatt sitt fleråriga arbete med att utveckla ett enhetligt och driftsäkert it-stöd som effektiviserar arbetet för kammarkansliet, utskotten, ledamöterna och partikanslierna.

*Intranätet:* Under 2012 har en förstudie genomförts inför det projekt som ska ta fram ett nytt intranät 2013. Det nya intranätet ska vara ett användarvänligt och effektivt styrnings- och arbetsverktyg.

*Färdplan 2014:* Förvaltningens utvecklingsarbete, Färdplan 2014, har under året fortsatt i en rad projekt inom områdena styrning, organisation, kommuni-

kation och den attraktiva arbetsplatsen. Bland annat har förvaltningens styrdokument setts över.

*Riksdagen – arena för demokrati, kunskap, utbildning och dialog:* Kommunikationen och dialogen om riksdagens arbete och beslut har ökat. Under året lanserades riksdagens nya webbplats där det är enklare att följa, bevaka och dela med sig av riksdagens beslut. Webbplatsen utsågs i januari 2013 till Sveriges bästa myndighetssajt 2012.

*Riksdagsförvaltningens fastigheter:* Arbetet med att ta fram ett strategiskt lokalprogram för riksdagen har fortsatt. Förvaltningen har bedrivit ett omfattande arbete med att se över och förbättra de processer som ingår i uppdraget att vårda och bevara riksdagens byggnader. Renoveringen av kvarteret Mercurius har pågått under året.

*Ny teknik:* Arbetet med att förnya den tekniska miljön har fortsatt, bl.a. genom stöd till mobila arbetssätt.

*Intern styrning och kontroll:* Förvaltningen har under 2012 arbetat i enlighet med den process för intern styrning och kontroll som riksdagsdirektören fattade beslut om i november 2011. Under 2012 har verksamheten särskilt fokuserat på förbättringsområdet transparent och tydlig dokumentation.

*Miljöarbetet:* Riksdagsförvaltningen fick sitt miljöcertifikat förnyat under 2012 efter att ha genomgått en extern revision.

Sammanställningen nedan visar Riksdagsförvaltningens totala kostnader, intäkter och transfereringar för den enda verksamhetsgrenen: *Stöd till den parlamentariska processen*. Motsvarande uppgifter redovisas även för respektive uppdragsområde.

**Tabell 1 Intäkter, kostnader och transfereringar, samtliga uppdragsområden (tkr)**

	2012	2011	2010
Intäkter <sup>6</sup>	35 043	35 428	39 096
Kostnader	-1 513 515	-1 955 939	-1 677 375
<i>Nettokostnad</i>	<i>-1 478 472</i>	<i>-1 920 511</i>	<i>-1 638 279</i>
Transfereringar	-468 709	-469 709	-448 748
<b>Totalt</b>	<b>-1 947 181</b>	<b>-2 390 220</b>	<b>-2 087 027</b>

De lägre kostnaderna 2012 jämfört med 2011 beror främst på att en avsättning gjordes 2011 avseende pensioner och nuvarande riksdagsledamöters intjänade rätt till inkomstgaranti samt inkomstgaranti som sökts men inte utnyttjats.

<sup>6</sup> Utom intäkter av anslag.

### 2.3 Organisationsförändringar under 2012

Riksdagsförvaltningens organisation har förändrats under 2012. Syftet har varit att göra verksamheten mer effektiv med en tydligare ansvarsfördelning.

#### *Tre nya avdelningar*

Tre nya avdelningar bildades den 1 januari: administrativa avdelningen, it-avdelningen och serviceavdelningen. De ersatte den tidigare administrativa avdelningen. Samtidigt fördes viss verksamhet från den tidigare administrativa avdelningen över till kammarkansliet och ledningsstaben.

Det har gjorts en översyn av it-verksamheten och dess organisation under året. I december beslutades att avdelningen ska organiseras i tre enheter: it-verksamhetsstöd, it-produktion och it-utveckling. Förändringen genomförs den 1 januari 2013.

#### *Utvärderings- och forskningssekretariat*

Utvärderings- och forskningsfunktionen vid riksdagens utredningstjänst i kammarkansliet flyttade den 1 januari över till utskottsavdelningen och blev den 1 mars ett sekretariat.

#### *Sekretariatet EU-samordning*

EU-samordningen i kammarkansliet ombildades den 1 september till ett sekretariat för EU-samordning med ökade personella resurser. Förändringen innebar också att EU-samordningen tog över vissa ansvarsområden från centralkansliet.

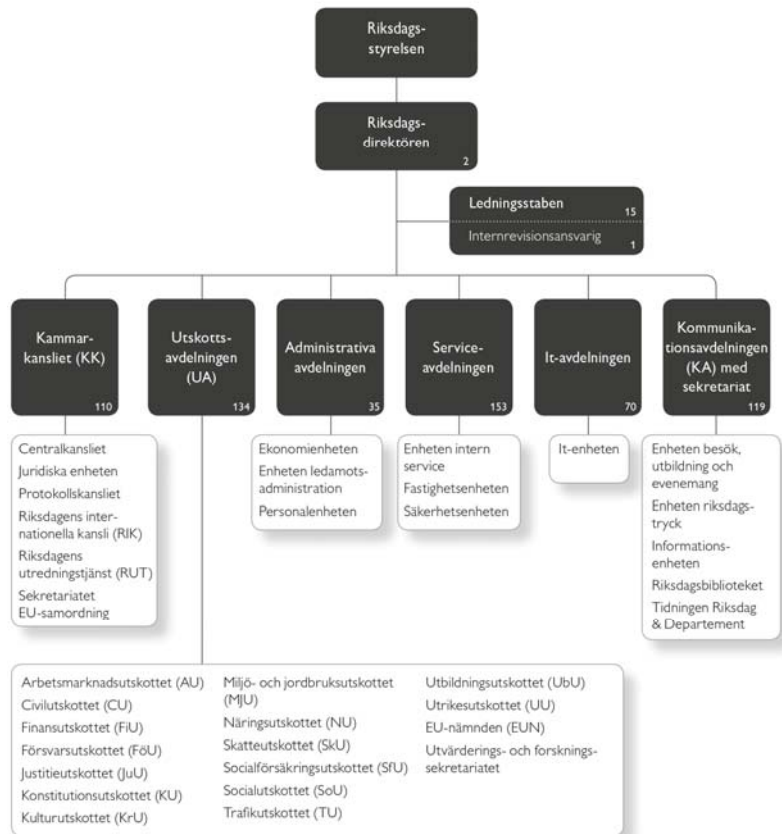
#### *Kommunikationsavdelningen*

En översyn av kommunikationsavdelningens verksamhet och organisation har pågått under året. Som en följd av översynen genomfördes två förändringar den 1 september. Då bildades enheten besök, utbildning och evenemang, som tidigare var en sektion inom informationsenheten.

Samtidigt upphörde EU-upplysningen som organisatorisk enhet. Riksdagsförvaltningens uppdrag att informera om EU kvarstår på samma sätt som förut. Det innebär att verksamheten fortsätter som tidigare men integreras med förvaltningens övriga informations- och kommunikationsverksamhet.

## Riksdagsförvaltningens organisation

Per den 31 december 2012



### 3 Uppdrag och resultat per uppdragsområde 2012

I detta avsnitt redovisas verksamheten inom respektive uppdragsområde och vilka resultat som uppnåtts. Dessutom görs en analys och bedömning av om resultaten motsvarar de prioriteringar, ambitioner och krav som riksdagsstyrelsen har lagt fast i den strategiska planen, anslagsdirektiven och verksamhetsplanen.

#### 3.1 Kammare och utskott – uppdragsområde A

##### *Översiktlig beskrivning*

Arbetet i riksdagens kammare och utskott utgör själva kärnan i riksdagens berednings- och beslutsprocess. De ärenden som kommer in till riksdagen i form av exempelvis propositioner, skrivelser, motioner och EU-dokument fördelas av kammarkansliet till något av de 15 fackutskotten som sedan behandlar dem. Utskottens beredning av ärenden resulterar i utskottsbetänkanden med förslag till riksdagsbeslut. Därefter debatterar och beslutar riksdagsledamöterna om ärendena i kammaren. Talmannen och de tre vice talmännen leder kammarens arbete. De har dessutom en omfattande representationsfunktion vid inkommande besök och resor. I EU-nämnden samråder regeringen med riksdagen inför beslut i EU:s ministerråd. Riksdagen bedriver även ett omfattande interparlamentariskt samarbete inom ramen för bl.a. Nordiska rådet, Europarådet och Interparlamentariska unionen (IPU). Kammarens, utskottens och EU-nämndens arbete dokumenteras i riksdagstrycket.

##### *Uppdrag och omfattning*

Riksdagsförvaltningens uppdrag inom detta område är att svara för ett *väl fungerande stöd till arbetet i kammare och utskott m.m.* I riksdagsstyrelsens prioriteringar för 2012 ingick att se över och utveckla det it-stöd som används av kammare och utskott.

Uppdragsområdet omfattar kammarens, utskottens, EU-nämndens, talmannens och vice talmännens arbete, det interparlamentariska samarbetet, internationellt utvecklingssamarbete, produktion och försäljning av riksdagstryck samt vissa stöd- och kringverksamheter till dessa funktioner.

##### *Sammanfattande resultatuppföljning*

###### **Resultat uppdragsområde A**

Riksdagsförvaltningen har under 2012 säkerställt att riksdagen har kunnat fullgöra sina uppgifter enligt bestämmelserna i regeringsformen och riksdagsordningen. Kammaren och utskotten har fått det stöd som krävts för att de ska kunna bedriva verksamheten enligt sina arbetsplaner. Som vanligt har dock planerna reviderats löpande, bl.a. med hänsyn till att propositioner inte har avlämnats som planerat.

Utskotten har tagit emot och berett ärenden i stort sett i samma omfattning som föregående år. Noteras kan att antalet yttranden har ökat och att fler utvärderingar har slutredovisats.

Riksdagens protokoll har kommit ut i rätt tid enligt föreskrifterna i riksdagsordningen.

Under året har ett oplanerat driftavbrott i kammarens it-stöd inträffat. Adekvata åtgärder med anledning av avbrottet har gjorts.

Betänkanden och annat riksdagstryck har levererats i tid.

Talmän, parlamentariska delegationer och ledamöter har fått nödvändigt stöd i det internationella arbetet.

Riksdagsförvaltningen har fortsatt sitt fleråriga arbete med att utveckla ett enhetligt och driftsäkert it-stöd som effektiviserar arbetet för kammarkansliet, utskotten, ledamöterna och partikanslierna. Arbetet ska huvudsakligen vara klart till valet 2014.

**Tabell 2 Intäkter, kostnader och transfereringar inom uppdragsområde A (tkr)**

	2012	2011	2010
Intäkter <sup>7</sup>	4 706	5 597	8 920
Kostnader	-191 621	-178 703	-204 954
<i>Nettokostnad</i>	<i>-186 915</i>	<i>-173 106</i>	<i>-196 034</i>
Transfereringar	-12 893	-13 701	-15 048
<b>Totalt</b>	<b>-199 808</b>	<b>-186 807</b>	<b>-211 082</b>

Skillnaden mot förra året beror i huvudsak på minskade intäkter för riksdagstrycket och ökade kostnader för utskottens resor, projekt Rixrenovering samt fördelade lönekostnader inom uppdragsområdet.

#### *Talmannen och vice talmännen*

Talmannen leder riksdagsarbetet. Det innebär att talmannen har det yttersta ansvaret för hur riksdagsarbetet planeras och bedrivs. Därtill leder talmannen kammarens sammanträden och är riksdagens främste representant.

Talmannen och de tre vice talmännen utgör tillsammans riksdagens presidium. Presidiet träffas regelbundet för att avhandla frågor som rör ledningen av riksdagens arbete. De vice talmännen kan i talmannens ställe leda riksdagens arbete och kammarens sammanträden. De representerar även riksdagen i olika sammanhang. Det ställs samma krav på de vice talmännen som på talmannen när de tjänstgör i hans eller hennes ställe. I övrigt deltar de vice talmännen i riksdagsarbetet som de andra riksdagsledamöterna. Talmannen har däremot en ersättare i kammaren.

<sup>7</sup> Utom intäkter av anslag.



Talmannen har ett omfattande besöks- och reseprogram. Under 2012 besöktes riksdagen av talmän från parlamenten i Litauen, Polen, Chad, Kroatien, Brasilien och talmannen från Ålands lagting samt presidenter och premiärministrar från Brasilien, Kina, Makedonien, Mongoliet och Kosovo.

Talmannens resor gick till Moldavien, Brasilien och Finland med Åland. Med anledning av Raoul Wallenbergs minnesår besökte talmannen även Ungern, USA, Israel och Palestina, Tyskland, Frankrike och Kanada.

### *Arbetet i och kring kammaren*

Varje år kommer ett stort antal ärenden in till riksdagen som ska beredas i utskotten och därefter debatteras och beslutas i kammaren. Kammarkansliet registrerar och kontrollerar alla ärenden och föreslår till vilket utskott ärendena ska hänvisas.

När arbetet i kammaren planeras är utgångspunkten att beslut ska fattas i rätt tid och i rätt ordning, att det finns utrymme för oförutsedda debatter och att arbetsbelastningen är rimlig. Kammarplanerna ska också underlätta för ledamöterna att planera eget arbete och få utrymme för aktiviteter utanför riksdagen, t.ex. för arbete i valkretsen. Under året har en it-applikation, den s.k. kammarappen, med information till riksdagsledamöterna om kammarens sammanträden utvecklats och driftsatts.

Centralkansliet inom kammarkansliet ansvarar för det löpande arbetet i kammaren och planeringen av riksdagsarbetet under riksmötet och valperioden samt för granskning av interpellationer, frågor, motioner m.m. I kammarkansliet sker också samordningen av EU-arbetet i riksdagen. Sekretariatet EU-samordning tar emot EU-dokument och ansvarar för att grundläggande skriftlig information om EU-frågor når ut till utskotten och EU-nämnden.

Riksdagens representant vid EU:s institutioner, som är placerad i Bryssel, följer den aktuella EU-politiken och rapporterar till riksdagen om händelseutvecklingen inom olika politikområden. EU-representanten är också riksdagens länk till Europaparlamentet och till andra nationella parlament med representation vid EU:s institutioner.

**Tabell 3 Antal dokument inlämnade till kammarkansliet**

	2012	2011	2010
Propositioner	128	127	177
Skrivelser	58	45	42
Framställningar	9	3	17
Redogörelser	13	11	34
Följdmotioner	222	148	195
Motioner från allmänna motionstiden	3 244	3 196	3 198
Händelsemotioner	1 <sup>8</sup>	2 <sup>9</sup>	–
Interpellationer	456	489	464

<sup>8</sup> Motionen hänvisades inte till något utskott.

<sup>9</sup> Varav en hänvisades.

	2012	2011	2010
Skriftliga frågor	725	748	855
Behandlade betänkanden	307	296	368
Behandlade granskningsutlåtanden	12	32	17
Behandlade prövningsutlåtanden <sup>10</sup>	20	12	3
EU-dokument	2 538	2 447	1 454
därav hänvisade för granskning	11	30	27
därav hänvisade för subsidiaritetsprövning	105	133	84
Riksrevisionens granskningsrapporter <sup>11</sup>	27	30	–

Noterbart är att antalet följd-motioner 2012 är fler i absoluta tal än tidigare år. Även i förhållande till antalet förslag från regeringen och andra organ har följd-motionerna blivit fler.

Antalet inlämnade skriftliga frågor fortsätter att minska. Också antalet inlämnade interpellationer minskade jämfört med föregående år.

Antalet inlämnade EU-dokument var betydligt fler 2011 än tidigare år. Uppgifterna är dock inte helt jämförbara. Sedan november 2011 registreras i stort sett alla EU-dokument som kommer in i it-stödet Lemur. Därmed har en stor mängd dokument som tidigare hållits ordnade på annat sätt gjorts synliga i statistiken. År 2012 är första gången denna rutin har tillämpats för hela året. Anledningen till den ändrade rutinen för registrering har varit en önskan att strömlinjeformera hanteringen av EU-dokumenterna och samtidigt förbättra översikten och tillgängligheten till dokumenterna. Detta ligger i linje med den grundläggande ambitionen att Lemur ska vara den enda källan till EU-dokumenterna i riksdagen. Under 2012 har Lemur också tagits i bruk som diarium för subsidiaritetsärenden.

Utfallet av 2012 bekräftar bilden av att antalet EU-dokument som hänvisas till utskott för behandling och antalet utlåtanden som behandlas av kammaren, kan variera från år till år. Sambanden är oklara men till viss del kan det handla om en naturlig variation till följd av exempelvis kommissionens mandatperiod och EU:s fleråriga budgetplanering.

Den mesta tiden i kammaren ägnas åt behandlingen av utskottsärenden. Därutöver hålls även interpellationsdebatter, partiledardebatter, debatter i någon aktuell politisk fråga och utrikespolitiska debatter i kammaren. Interpellationsdebatter upptar cirka en tredjedel av arbetstiden i kammaren. En gång i veckan under plenitid är det frågestund i kammaren. Då svarar statsråd direkt på frågor från riksdagsledamöterna. Några gånger per år informerar regeringen från Europeiska rådets möten.

Det totala antalet plenitimmor är fler än tidigare år. Ökningen består i att tiden för ärendebehandling har ökat. Antalet behandlade betänkanden och utlåtanden är dock inte så många fler än tidigare år. Trenden att tiden för voteringar ökar fortsätter.

<sup>10</sup> Ett av utlåtandena 2012 behandlade två lagförslag.

<sup>11</sup> Rapporterna lämnas enligt nya regler direkt till riksdagen fr.o.m. den 1 januari 2011.

**Tabell 4 Plenitimmars i kammaren fördelat efter typ av aktivitet**

	2012	2011	2010
Ärendebehandling	348	298,5	328
Voteringar	15,5	14,5	10
Interpellationsdebatter	175,5	181	169,5
Information från regeringen <sup>12</sup>	5,5	7,5	6
Frågestunder	27	27	23
Partiledardebatter, aktuella debatter	45	48	44
Övrigt	8,5	6,5	9,5
<b>Totalt</b>	<b>625</b>	<b>583</b>	<b>590</b>

Kammarens arbetsplaner har i stort sett kunnat hållas, inkomna dokument har hanterats korrekt och utrymme har skapats för beslutade aktuella debatter och för interpellationsdebatter.

Under perioden har ett avbrott skett i kammarsystemet vid ett tillfälle under pågående sammanträde. Följande åtgärder har vidtagits: Förvaltningen har identifierat orsaken till det aktuella felet, inventerat och kompletterat reservdelslagret, förstärkt den tekniska övervakningen, förstärkt bemanningen av teknisk personal vid voteringar samt aktualiserat checklistor och rutiner för felavhjälpning. Dessutom har en förstudie om införande av en mobil voteringsanläggning genomförts.

Teckentolkning har skett vid sex tillfällen, vilket är något mer än föregående år (2011 ett tillfälle, 2010 två tillfällen). Det gällde två partiledardebatter, debatt med anledning av vårpropositionens avlämnande, debatt med anledning av budgetpropositionens avlämnande samt under en ärendedebatt om högskolan. Även riksmötets öppnande teckentolkades.

Arbetet med att certifiera medarbetare som arbetar med kammarprocessen påbörjades 2011 och har fortsatt under 2012.

Under 2012 upprättades 135 protokoll vid kammarsammanträden. År 2011 upprättades 141 protokoll, 2010 var det 132. Vid EU-nämndens sammanträden upprättades 44 stenografiska uppteckningar under året. Protokollskansliet inom kammarkansliet förde dessutom stenografiska uppteckningar vid 33 öppna utfrågningar och 3 öppna seminarier under 2012. Riksdagens protokoll har kommit ut i rätt tid enligt reglerna i riksdagsordningen.

### *Utskotten*

Utskotten sammanträder vanligtvis en till två gånger per vecka, med undantag för plenifria veckor. Utskotten bereder propositioner, skrivelser, motioner m.fl. ärenden. Varje utskott biträds av ett kansli. Utskottskanslierna stöder utskotten dels genom att ta fram beredningsunderlag samt skriva utkast till betänkanden, yttranden och utlåtanden, dels genom att planera och medverka vid utskottsutfrågningar, studiebesök och utskottsresor.

<sup>12</sup> Inklusivt återrapportering från Europeiska rådets möten.

Sedan januari 2011 lämnar Riksrevisionen sina granskningsrapporter direkt till riksdagen som sänder dem vidare till regeringen för ett yttrande. Samtidigt remitteras respektive rapport till berört utskott som därmed kan påbörja en beredning, t.ex. genom att kalla riksrevisorn för en föredragning, i väntan på regeringens skrivelse.

Till utskotten remitteras även EU-dokument, däribland lagförslag där beslutanderätten är delad mellan Europeiska unionen och medlemsstaterna. Lagförslagen subsidiaritetstestas, vilket innebär att utskotten prövar om förslagen kommer att innebära att beslut fattas på rätt nivå utifrån principen att beslut ska fattas så nära medborgarna som möjligt. Om utskottet kommer fram till att ett lagförslag inte följer denna princip föreslår utskottet i ett utlåtande till kammaren att riksdagen lämna ett motiverat yttrande till Europaparlamentet, ministerrådet och EU-kommissionen.

Utskotten har även ett ansvar att följa upp och utvärdera riksdagsbeslut inom sina respektive ämnesområden, både vad gäller budget och lagstiftning. I och med grundlagsreformen 2010 blev denna uppgift reglerad i regeringsformen, vilket markerar den vikt som läggs vid utskottens uppföljning och utvärdering. Som ett exempel på arbetet att stärka uppföljning och utvärdering kan nämnas att det under året har bildats en samrådsgrupp för bättre resultatredovisning med företrädare för Riksdagsförvaltningen och Regeringskansliet. Gruppens syfte är bl.a. att ge utskotten bättre förutsättningar att uppfylla de krav som ställs i regeringsformen. En genomgång av regeringens resultatinformation i budgetpropositionen har genomförts.

En annan viktig uppgift för utskotten är att medverka till att ledamöterna får kännedom om relevant forskning inom sitt område. Utskotten kan behöva forskningsöversikter, forskningsinventeringar, framtidsanalyser eller teknikutvärderingar i beredningen av ärenden. Till stöd för utskotten i arbetet med utvärdering och forskning finns utvärderings- och forskningssekretariatet inom utskottsavdelningen.

De femton utskotten bereder sammantaget ett stort antal ärenden. Nedan redovisas dessa ärenden dels per utskott, dels det totala antalet för året jämfört med föregående år.

**Tabell 5 Utskottens ärendehantering och sammanträden 2012<sup>13</sup>**

	Propositioner, skrivelser, framställningar, redogörelser	Motioner <sup>14</sup>	EU- doku- ment <sup>15</sup>	Antal samman- träden	Betänkanden, utlåtanden, yttranden
Konstitutionsutskottet	20	203	6	52	35
Finansutskottet	32	144	20	52	59
Skatteutskottet	22	268	2	27	34
Justitieutskottet	17	186	8	35	32
Civilutskottet	13	262	2	35	29
Utrikesutskottet	18	206	13	39	25
Försvarsutskottet	9	20	1	30	11
Socialförsäkrings- utskottet	8	230	5	42	22
Socialutskottet	14	431	11	41	28
Kulturutskottet	2	135	2	28	13
Utbildningsutskottet	12	407	2	40	21
Trafikutskottet	15	348	10	38	21
Miljö- och jordbruks- utskottet	12	313	27	42	29
Näringsutskottet	11	220	3	37	27
Arbetsmarknads- utskottet	11	309	4	39	23
Sammansatta utrikes- och försvarsutskottet	1	2	–	3	1
<b>Totalt 2012</b>	<b>217</b>	<b>3 684</b>	<b>116</b>	<b>580</b>	<b>410</b>
<i>Totalt 2011</i>	<i>203</i>	<i>3 589</i>	<i>153</i>	<i>583</i>	<i>393</i>
<i>Totalt 2010</i>	<i>314</i>	<i>4 380</i>	<i>91</i>	<i>543</i>	<i>466</i>

Det finns ganska stora skillnader mellan utskotten när det gäller antalet behandlade ärenden, sammanträden m.m. Mängden ärenden beror på utskottets beredningsområde men också på vilka frågor som är politiskt aktuella. Skillnader i antalet EU-dokument beror främst på i vilken utsträckning utskottets beredningsområde anknyter till EU:s politikområden.

Det totala antalet propositioner, skrivelser, redogörelser och framställningar som har behandlats 2012 ligger på en något högre nivå än föregående år,

<sup>13</sup> I kolumn ett och två redovisas behandlade dokument, i kolumn tre anges antal dokument hänvisade till respektive utskott.

<sup>14</sup> Samtliga motioner, dvs. både följdmotioner och motioner avlämnade vid allmänna motionstiden. Det totala antalet motioner som utskotten har behandlat överensstämmer inte med det totala antalet motioner som inlämnats till kammarkansliet (se tabell 3). Det beror dels på att utskotten kan välja att skjuta upp behandlingen av motioner till ett annat riksmöte inom en valperiod (t.ex. i väntan på en aviserad proposition), dels på att en motion med fler än ett yrkande kan bli behandlad i olika utskott.

<sup>15</sup> Grön- och vitböcker, vissa strategiska dokument och lagstiftningsakter som subsidiaritetsprövas.

men är fortfarande betydligt färre än 2010. Antalet behandlade motioner har ökat något i jämförelse med föregående år, men är färre än under 2010. Färre EU-dokument har hänvisats till utskott än under 2011, men det är fler än under 2010. Utskottens samlade antal sammanträden under 2012 ligger på samma nivå som 2011.

Antalet justerade utskottsdokument är något fler 2012 än föregående år, men betydligt färre än 2010. Trots att antalet behandlade ärenden (kolumn 1 och 2 ovan) är av ganska likartad omfattning under 2011 och 2012 och mängden EU-dokument har minskat, har antalet utskottsdokument ökat under 2012. Ökningen gäller utskottens yttranden. Utlåtandena är däremot något färre 2012 än förra året men fler än 2010.

**Tabell 6 Vissa utskottsärenden 2010–2012**

	2012	2011	2010
Betänkanden	297	300	369
Yttranden	82	52	74
Utlåtanden	31	41	23
Subsidiaritetsprövningar	125	124	71
Subsidiaritetsprövningar som lett till ett utlåtande	11	12	3
Överläggningar med regeringen i EU-ärenden	59	79	44

Det totala antalet subsidiaritetsprövningar ligger på samma nivå som förra året, detsamma gäller antalet subsidiaritetsprövningar som lett till ett utlåtande. Antalet överläggningar med regeringen i EU-ärenden är färre under 2012 än under 2011, men fler än under 2010.

**Tabell 7 Slutredovisade utvärderings- och forskningsaktiviteter**

Ärenden i utskotten	2012	2011	2010
Uppföljningar och utvärderingar	19	11	10
Forskningsöversikter och forskningsinventeringar	1	3	–
Teknikutvärderingar och faktablad	2	4	–
<b>Totalt</b>	<b>22</b>	<b>18</b>	<b>10</b>

Under året har 19 uppföljnings- och utvärderingsaktiviteter slutredovisats. Av dessa har miljö- och jordbruksutskottet låtit genomföra 4 (en av dessa tillsammans med näringsutskottet) medan finansutskottet, utbildningsutskottet samt trafikutskottet vardera låtit genomföra 3. Majoriteten av dessa har genomförts med stöd av utvärderings- och forskningssekretariatet. Utvärderingar och forskningsöversikter tar ofta formen av projekt som pågår över längre tidsperioder. De initieras ett år men slutredovisas nästföljande år, vilket försvårar jämförelser mellan åren. En trend synes dock vara att utskottens utvärderingsaktiviteter ökar.

En framtidsdag arrangerades för femte gången den 26 januari 2012 med seminarier om framtidens resurser, framtidens hälsa och framtiden på nätet. Enskilda ledamöter och utskott fick på detta vis möjlighet att diskutera viktiga framtidsfrågor med ledande forskare och experter.

Stödet till utskottens arbete med forsknings- och framtidsfrågor sker också i form av seminarier. Under året har 19 seminarier anordnats med teman som spänner över ett stort område, från Våldsamma datorspel – hot mot hälsan? Vad säger forskningen? till ESS och Max IV – två supermikroskop för kommande upptäckter.

De enskilda utskottens verksamhet redovisas utförligt i respektive utskotts verksamhetsberättelse som återfinns i riksdagstrycket.

### *EU-nämnden*

Regeringen ska enligt bestämmelser i regeringsformen och riksdagsordningen samråda med riksdagen om hur Sverige ska ställa sig i frågor som EU:s ministerråd ska fatta beslut om. Samrådet ska ske både under förhandlingarnas gång och när slutgiltigt beslut ska fattas samt inför möten med Europeiska rådet. Samråden sker i form av sammanträden i EU-nämnden.

EU-nämnden förbereder inte förslag till riksdagsbeslut såsom utskotten gör utan är ett rent samrådsorgan. Nämnden biträds av ett kansli.

**Tabell 8 Antalet sammanträden i EU-nämnden**

	2012	2011	2010
Sammanträden	44	47	53

Antalet sammanträden har minskat något, särskilt i förhållande till 2010.

### *It-stöd till beslutsprocessen – projekt Rixrenovering*

It-systemen som stöder riksdagens beslutsprocesser är centrala för att det parlamentariska arbetet ska fungera. Flera av systemen har varit i drift länge och behöver ses över och utvecklas för att bli mer driftsäkra, lättare att förvalta och enklare att använda. Att utveckla it-stödet till arbetet i kammare och utskott är därför en prioriterad verksamhet i Riksdagsförvaltningens strategiska plan.

Under 2011 genomfördes en förstudie och utvecklingsarbetet bedrivs nu i ett flerårigt projekt som går under namnet Rixrenovering. Projektet ska leda till att flera it-system som utskotten och kammarkansliet använder byts ut. Det handlar om systemen för att producera betänkanden, utlåtanden och yttranden, systemet som används för att planera och registrera information om sammanträden och ärenden samt det system som lagrar och distribuerar information från beslutsprocesserna till andra kringliggande it-system.

Det nya it-stödet kommer att vara uppbyggt i moduler som byggs på standardteknik och är löst kopplade till varandra. Projektet arbetar utifrån ett agilt arbetssätt där systemen förbättras stegvis, samtidigt som de är i drift. Under 2012 har bl.a. ett delprojekt för att införa en ny integrationsmotor avslutats. Projektet har skapat ett antal nya lösningar för integration och överföring av data mellan systemen.

För att de nya systemen ska bli lätta att använda prioriteras webbaserade lösningar. När den gamla tekniken ersätts av en ny teknisk plattform är målsättningen att underhållet ska minska.

Projekt Rixreovering löper på som planerat; hela projektet ska huvudsakligen vara klart till valet 2014. Riksdagen ska då ha ett enhetligt och driftsäkert it-stöd som effektiviserat arbetet för utskotten, kammarkansliet, ledamöterna och partikanslierna.

### *Översyn av riksdagsordningen*

Riksdagsstyrelsen beslutade i september att tillkalla en parlamentarisk kommitté under ledning av talmannen och med ledamöter på gruppledarnivå med uppdrag att göra en översyn av riksdagsordningen. Några av de frågor som särskilt nämns i utredningsdirektiven är innebörden av följdmotionsrätten, ärendefördelningen mellan utskotten och regleringen av utskottens initiativrätt. Uppdraget ska redovisas senast den 1 september 2013.

### *Internationell verksamhet*

Riksdagen har ett omfattande internationellt besöksutbyte där förvaltningen bistår talmannen och riksdagens ledamöter vid planering, genomförande och uppföljning av besök och resor, vid deltagande i internationella parlamentariska församlingar och i samband med ledamöternas uppdrag som valobservatörer i andra länder.

### *De interparlamentariska delegationerna och valövervakningar*

Sammanlagt ett hundratal riksdagsledamöter (ordinarie ledamöter och suppleanter) ingår i riksdagens delegationer till de interparlamentariska församlingarna. Förvaltningen ansvarar för sekretariatsstödet till riksdagens delegationer till Nordiska rådet, Europarådets parlamentariska församling (PACE), Organisationen för säkerhet och samarbete i Europa parlamentariska församling (OSCE PA), Parlamentariska församlingen för Unionen för Medelhavet (PA-UfM), Interparlamentariska unionen (IPU) och Natos parlamentariska församling (Nato PA). Vidare biträds riksdagsledamöterna i det arktiska samarbetet, Östersjösamarbetet samt vid en rad andra internationella möten och konferenser.

Ledamöters deltagande i valövervakningar är ett annat viktigt uppdrag som förvaltningen arbetar med. Under 2012 deltog svenska riksdagsledamöter i övervakning av totalt nio val i följande länder: Kazakstan, Ryssland, Armenien, Serbien, Vitryssland, Georgien, Montenegro, Ukraina och USA.



**Tabell 9 De interparlamentariska församlingarnas sessioner och större möten samt bidrag utbetalda av Riksdagsförvaltningen (tkr)**

Interparlamentarisk församling	Delegation	Antal sessioner och större möten	Kostnader	Utbetalt bidrag <sup>16</sup>
Nordiska rådet	20 ord. 20 suppl.	1 session 4 presidie- och utskottsmöten	2 703	10 961
Europarådets parlamentariska församling	6 ord. 6 suppl.	4 sessioner	1 847	–
OSSE:s parlamentariska församling	8 ord. 8 suppl.	1 session 1 vintermöte 1 höstmöte	1 110	788
Interparlamentariska unionen	5 ord. 1 vice talman och 2 utskottsledamöter <sup>17</sup>	1 vårsession 1 höstsession	887	1 122
Den parlamentariska församlingen för Unionen för Medelhavet	3 ord. 3 suppl.	1 session	188	0
Natos parlamentariska församling	5 ord. 5 suppl.	1 vårsession 1 höstsession	291	–
Cosac-sekretariatet <sup>18</sup>				21
Särskilda uppdrag inom de parlamentariska församlingarna			102	
<b>Summa 2012</b>			<b>7 128</b>	<b>12 892</b>
<b>Summa 2011</b>			<b>6 713</b>	<b>13 703</b>
<b>Summa 2010</b>			<b>7 034</b>	<b>15 047</b>

*Internationella besök*

Besök från andra länder utgör en stor del av den internationella verksamheten. Under 2012 tog riksdagen emot ca 70 besök från mer än 50 länder världen över. De omfattade bl.a. besök av statschefer, talmän, ministrar, parlamentarer och representanter för internationella organisationer. Det omfattande internationella utbytet stöds av förvaltningen i flera faser av processen, bl.a. genom planering, genomförande och uppföljning av besök och resor. Kostna-

<sup>16</sup> Fördelningsnyckeln för bidragsutbetalningarna till Nordiska rådet, OSSE:s parlamentariska församling och Interparlamentariska unionen beräknas med stöd av ländernas bruttonationalinkomst, BNI.

<sup>17</sup> Vid IPU:s årliga vårsession utvidgas den fasta delegationen med två utskottsledamöter. Därutöver leds riksdagsdelegationen till IPU:s vårsession av en vice talman.

<sup>18</sup> Finansiering av COSAC-sekretariat enligt beslut i riksdagsstyrelsen 23 september 2009, dnr 049-22-2009/10.

den för inkommande besök varierar dels beroende på hur många högnivåmöten som hålls, dels på hur stora delegationerna är.

**Tabell 10 Internationella besök i riksdagen**

År	2012	2011	2010
Antal besök	71	55	48
Antal länder	52	38	29
Antal besökare (ca)	720	570	470
Kostnad inkommande besök (tkr)	367	619	702

#### **Så förbereds ett inkommande talmansbesök**

Talmansbesöken förbereds oftast i samarbete med det gästande landets ambassad i Stockholm, Utrikesdepartementet och landets parlament. Riksdagsförvaltningen samordnar programinnehåll och logistiska frågor (lokaler, informationsfrågor, säkerhet, hotell, transporter och vip-hantering till och från flygplatsen, tolkning, teknik m.m.). Samordningen omfattar många delar av förvaltningens verksamhet. Underlag förbereds och skickas ut till mötesdeltagarna i riksdagen.

Ett talmansbesök brukar utöver möte och måltid med talmannen även innehålla audiens hos kungen och möten med riksdagsledamöter och ministrar. Om en vänskapsförening för landet finns i riksdagen, kontaktar förvaltningen även den aktuella vänskapsföreningen inför besöket, med förfrågan om ett möte med den gästande talmannen. Talmannens pressekreterare ansvarar för kontakterna med journalister i samband med besök.

#### *Internationellt utvecklingssamarbete*

Riksdagsstyrelsen antog hösten 2011 en strategi för riksdagens internationella utvecklingssamarbete. Den ligger till grund för det utvecklingssamarbetsprojekt som genomförts med Moldaviens parlament under 2012. Samarbetet sker framför allt i seminarieform, i såväl Moldavien som Sverige. Genom att utbyta erfarenheter, parlament till parlament, ska riksdagen bidra till att stärka den parlamentariska demokratin i Moldavien och därefter i andra biståndsländer. Man avser att genomföra projektet under ett och ett halvt år. Förvaltningen svarar för kanslistödet för den genomförandegrupp som inrättats.

#### *Övrigt internationellt samarbete*

Riksdagsledamöter deltar årligen, på regeringens inbjudan, vid FN:s generalförsamling. Under den 67:e generalförsamlingen hösten 2012 deltog 12 ledamöter. Riksdagsförvaltningen bistod med sekretariatsstödet för uppdraget, vilket innebär sammanställning av underlag och kontakt med FN-representationen inför programläggningen. Under de två veckor långa pro-

grammen fick ledamöterna följa arbetet i generalförsamlingen och dess utskott, vilket gav en fördjupad inblick i FN:s organisation och verksamhet.

Många riksdagsledamöter är engagerade i de cirka 45 vänskapsföreningar för kontakter med andra länder och regioner som finns i riksdagen. Ledamöter i vänskapsföreningarna tog under året emot flera delegationsbesök från olika länder. Bland annat hölls en Afrikadag.

### *Riksdagstrycket*

Riksdagsdokumenten är en viktig förutsättning för den parlamentariska beslutsprocessen. Förvaltningen producerar och distribuerar riksdagstrycket så att kammarens tidsplan kan hållas. Förutom riksdagstrycket produceras även rapporter, utredningar, informationsmaterial och böcker om riksdagen.

**Tabell 11 Antalet originaltrycksidor i riksdagstrycket**

	2012	2011	2010
Propositioner	15 100	24 100	28 300
Motioner	8 400	7 600	10 400
Betänkanden	16 500	16 000	18 600
Protokoll	10 500	11 900	10 100
Förslag och redogörelser	1 000	1 600	1 000
<b>Totalt</b>	<b>51 500</b>	<b>61 200</b>	<b>68 400</b>

Antalet originaltrycksidor är ett mått på hur stor textmängd som producerats i beslutsprocessens olika dokument. Det är de politiska förslagen som styr variationerna i utfallet år från år.

## **3.2 Ledamöter och partikanslier – uppdragsområde B**

### *Översiktlig beskrivning*

Arbetet till stöd för ledamöter och partikanslier är en förutsättning för att riksdagsledamöterna ska kunna utföra sitt förtroendeuppdrag i riksdagen. Stödet och servicen består bl.a. av ett administrativt stöd till ledamöterna. Det innebär att förvaltningen hanterar och betalar ut arvoden, resekostnadsersättningar, traktamenten och pensioner m.m.

Riksdagsledamöterna har även tillgång till arbetsrum och teknisk utrustning, hälso- och friskvård, viss kompetensutveckling, restaurang och barnverksamhet i riksdagen samt under vissa förutsättningar även övernattningsbostäder. Informationsförsörjning i olika former, utredningstjänster, bibliotek och intranät är andra nödvändiga resurser för en riksdagsledamot.

Riksdagsförvaltningen betalar även ut det ekonomiska stödet till parti-gruppernas kanslier i riksdagen.

### *Uppdrag och omfattning*

Riksdagsförvaltningens uppdrag inom detta område är att svara för *väl fungerande stöd och service till ledamöter och partikanslier*. Riksdagsstyrelsen har

beslutat att förvaltningen ska prioritera detta uppdragsområde *efter* uppdragsområdet om stöd till kammaren och utskotten men *före* övriga områden. Riksdagsstyrelsen har beslutat att 2012 särskilt prioritera utvecklingen av riksdagens intranät inom detta uppdragsområde. Förvaltningen ska också använda ny teknik för att skapa effektiva arbetsätt.

#### *Sammanfattande resultatuppföljning*

##### **Resultat uppdragsområde B**

Riksdagsförvaltningens verksamhet inom uppdragsområde B har under 2012 säkerställt att ledamöter och partikanslier fått ett väl fungerande stöd och en god service. Stödet och servicen har gett riksdagsledamöterna och partikanslierna goda förutsättningar att fullgöra sina uppdrag i beslutsprocessen.

Under första halvan av 2012 genomfördes en förstudie inför ett projekt om att ta fram ett nytt intranät. Projektet kommer att starta 2013. Intranätet ska utvecklas för att bättre tillgodose ledningens, ledamöternas, partikansliernas och medarbetares behov av information och kommunikationen.

Ledamöter och anställda har i ett projekt testat pekplattor som arbetsredskap i syfte att skapa effektiva arbetsätt. Projektet resulterade i att riksdagsstyrelsen beslutade att pekplattor ska erbjudas alla ledamöter.

Antalet uppdrag till utredningstjänsten har ökat.

Det administrativa ledamotsstödet och förvaltningens säkerhetsarbete har fungerat väl.

Förvaltningen har sett över hur prenumerationer av tryckta tidningar och tidskrifter ska kunna ersättas med digitala versioner.

**Tabell 12 Intäkter, kostnader och transfereringar inom uppdragsområde B (tkr)**

	2012	2011	2010
Intäkter <sup>19</sup>	2 238	2 525	1 385
Kostnader	-869 470	-1 328 996	-1 036 876
<i>Nettokostnad</i>	<i>-867 232</i>	<i>-1 326 471</i>	<i>-1 035 491</i>
Transfereringar	-454 363	-454 665	-432 300
<b>Totalt</b>	<b>-1 321 595</b>	<b>-1 781 136</b>	<b>-1 467 791</b>

Skillnaden mot förra året beror i huvudsak på den avsättning som gjordes 2011 för pensioner och inkomstgarantier men också på att kostnaderna 2012 minskat för inkomstgarantier samtidigt som arvodena och fördelade lönekostnader inom uppdragsområdet ökat.

<sup>19</sup> Utom intäkter av anslag.

*Administrativt ledamotsstöd*

Inom det administrativa ledamotsstödet hanteras riksdagsledamöternas ekonomiska ersättningar, t.ex. arvoden, traktamenten och resekostnadsersättningar samt pensioner och inkomstgarantier.

**Riksdagsledamöternas ekonomiska villkor**

Ledamöterna får ett *grundarvode* för sitt förtroendeuppdrag som fr.o.m. den 1 november 2012 är 58 300 kronor i månaden. De kan dessutom få tilläggsarvode för särskilda uppdrag t.ex. i riksdagsstyrelsen och i ledamotsrådet, i utredningar eller som ordförande eller vice ordförande i utskotten. Alla arvoden är skattepliktiga.

De *resor* ledamöterna gör inom ramen för sitt riksdagsuppdrag betraktas som tjänsteresor. Ledamöterna bestämmer själva vilka tjänsteresor de ska göra inom Sverige och vilket färdstätt som är lämpligast med hänsyn tagen till kostnader, tid och miljö. *Traktamente* betalas om resan krävt övernattningsbostad mer än 50 km från bostaden på hemorten.

En ledamot som bor mer än 50 km från riksdagen kan få ersättning för sin kostnad för en *övernattningsbostad* i Stockholm. Riksdagsförvaltningen har även ett antal lägenheter att erbjuda som övernattningsbostäder för ledamöter, vilka disponeras utan kostnad.

Ledamöternas *ålderspension* från riksdagen är ett komplement till det allmänna pensionssystemet. Pensionsförmåner kan tjänas in utan vare sig nedre eller övre åldersgräns. Intjänandetiden är begränsad till högst 30 år.

En ledamot som avgår före 65 års ålder efter minst tre års sammanhängande tjänstgöring har rätt till *inkomstgaranti*. Detta innebär att riksdagen garanterar en avgången ledamot en viss månatlig inkomstnivå i syfte att skapa en ekonomisk trygghet för den omställningssituation som uppstår då han eller hon lämnar riksdagen. Garantin är inte avsedd som en varaktig försörjning. Inkomst från andra inkomstkällor minskar garantin enligt vissa regler.

Förvaltningen förser ledamöterna med sådan *teknisk utrustning* som är väsentlig för riksdagsuppdraget. Det innebär att de utöver utrustning i tjänsterum erbjuds en bärbar dator, mobiltelefon, skrivare och, efter beslut av riksdagsstyrelsen 2012, även pekplatta. Riksdagsförvaltningen betalar abonnemangs- och samtalsavgifter för mobiltelefonen och avgiften för ett mobilt bredband.

Bestämmelser om ledamöternas arvoden, resor, pensioner m.m. finns i lagen (1994:1065) om ekonomiska villkor för riksdagens ledamöter och i lagens tillämpningsföreskrifter (RFS 2006:6). Föreskrifter om arbetsrum och övernattningsbostäder för riksdagens ledamöter återfinns i RFS 2005:9.

Utbetalningarna för inkomstgarantin, inklusive sociala avgifter, ökade kraftigt under valperioden 2006–2010 jämfört med tidigare. Under 2011 ökade utbetalningarna ytterligare. Under 2012 minskade utbetalningarna eftersom de ettåriga inkomstgarantierna hade upphört. Under en valperiod varierar utbe-

talningarna så att de är lägst året före ett valår eftersom såväl ett- som tvååriga inkomstgarantier då har upphört.

Riksdagsförvaltningen gör årliga avsättningar i myndighetens balansräkning för kommande utbetalningar av inkomstgarantier och har de senaste åren förfinat beräkningarna för såväl ledamöternas pensioner som inkomstgarantier. I avsättningarna ingår även inkomstgaranti för de sittande riksdagsledamöter som har intjänat rätt till inkomstgaranti (latent) samt en avsättning för den inkomstgaranti som söks men inte utnyttjats (vilande). Beloppen redovisas i den finansiella delen av årsredovisningen.

I november 2011 beslutade riksdagsstyrelsen att tillsätta en parlamentarisk kommitté med uppdrag att lämna förslag som syftar till att underlätta för ledamöter som lämnat uppdraget i riksdagen att återgå till yrkesverksamhet. Kommittén ska även genomföra en översyn av reglerna för inkomstgarantin för riksdagens ledamöter. I december 2011 beslutade styrelsen om kommitténs sammansättning och utsåg en ordförande. Kommittén redovisade efter beslut om förlängning av uppdraget sina överväganden och förslag den 30 januari 2013. Styrelsen beslutade då att sända utredningen på remiss. Remisstiden går ut den 15 mars.

Riksdagsstyrelsen beslutade i september om en översyn av riksdagsledamöternas ekonomiska villkor. Redovisningen av uppdraget ska ske senast i september 2013. En särskild utredare har förordnats och arbetet inletts.

#### *Ledamöternas åtaganden och ekonomiska intressen*

Riksdagsledamöterna är skyldiga att anmäla sina åtaganden och ekonomiska intressen till riksdagen.<sup>20</sup> Det kan exempelvis gälla aktieinnehav, styrelseuppdrag eller någon annan inkomstbringande verksamhet vid sidan om uppdraget som riksdagsledamot. Registret är offentligt och syftet är att skapa öppenhet och insyn för medborgarna.

#### *Stöd till partigrupper*

Riksdagspartierna får bidrag till partigruppernas och ledamöternas arbete i riksdagen genom Riksdagsförvaltningens anslag.<sup>21</sup> Bidragen delas ut i form av basstöd, stöd till ledamöternas politiska sekreterare och stöd till ledamöternas resor utomlands.

#### **Stödet till partigrupperna i riksdagen**

*Basstödet* består dels av ett grundbelopp, dels av ett tilläggsbelopp beroende av antalet riksdagsledamöter. Grundbeloppet är 1,7 miljoner kronor per år. En partigrupp som företräder regeringen har rätt till ett grundbelopp. Övriga partigrupper har rätt till två grundbelopp. Tilläggsbeloppet är 57 000 kronor per ledamot och år.

<sup>20</sup> Se lagen (1996:810) om registrering av riksdagsledamöters åtaganden och ekonomiska intressen.

<sup>21</sup> Enligt lagen (1999:1209) om stöd till riksdagsledamöternas och partigruppernas arbete i riksdagen.

*Stödet till politiska sekreterare* ska bekosta handläggarehjälp åt ledamöterna. De politiska sekreterarna samlar in information, utformar förslag till politiska texter, sköter kontakter med medierna, svarar på e-post och fungerar som rådgivare åt ledamöterna. Partierna beslutar själva hur stödet ska användas. Stödet ska motsvara kostnaderna för en politisk sekreterare per ledamot. Beloppet 53 900 kronor per politisk sekreterare och månad ligger till grund för beräkningen.

*Stödet till resor utomlands* ges till ledamöter för att t.ex. delta i internationella konferenser. Bidraget är 5 000 kronor per ledamot för de första 20 riksdagsplatserna och 2 500 kronor för riksdagsplatser utöver dessa. En ledamot kan dessutom få 2 500 kronor per år för resor som har koppling till samarbetet inom EU.

Utöver detta har partianslierna tillgång till *arbets- och möteslokaler* i riksdagens hus, viss *teknisk utrustning* samt *biblioteks- och utredningstjänster*.

Under 2012 har stödet till partigrupperna fördelats enligt följande sammanställning.

**Tabell 13 Stödet till partigrupperna (tkr)**

Parti	Grundbelopp	Tilläggsbelopp	Stöd till politiska sekreterare	EU-resor	Resebidrag	Totalt
S	3 400	6 384	72 442	280	330	<b>82 836</b>
M	1 700	6 099	69 208	267	317	<b>77 591</b>
MP	3 400	1 425	16 170	63	112	<b>21 170</b>
FP	1 700	1 368	15 523	60	110	<b>18 761</b>
C	1 700	1 311	14 876	57	108	<b>18 052</b>
SD	3 400	1 140	12 451	48	100	<b>17 139</b>
V	3 400	1 083	12 289	48	95	<b>16 915</b>
KD	1 700	1 083	12 289	48	95	<b>15 215</b>
<b>Totalt</b>						
<b>2012</b>	<b>20 400</b>	<b>19 893</b>	<b>225 248</b>	<b>871</b>	<b>1 267</b>	<b>267 679</b>
<b>2011</b>	<b>20 400</b>	<b>20 392</b>	<b>224 304</b>	<b>872</b>	<b>1 267</b>	<b>267 235</b>
<b>2010</b>	<b>18 133</b>	<b>20 335</b>	<b>224 087</b>	<b>872</b>	<b>1 232</b>	<b>264 659</b>

Utöver stödet till partiernas arbete i riksdagen ges ett statligt partistöd till partiernas riksorganisationer.

#### *Ny teknik – projekt pekplatta*

Riksdagen ska använda ny teknik för att skapa effektiva arbetssätt. Riksdagen ska också kännetecknas av kreativa tekniklösningar under driftsäkra och stabila former. Det framgår av Riksdagsförvaltningens strategiska plan.

Projekt pekplatta II är ett konkret exempel på hur ny teknik testas. Under projektiden testade trafikutskottet pekplattor i sitt dagliga arbete. Ytterligare några ledamöter och tjänstemän deltog i projektet. Gruppen fick testa två

riksdagsspecifika tjänster i pekplattorna, dels en tjänst för hantering av handlingarna i utskottssammanträden, dels den s.k. kammarappen där man kan följa kammarens sammanträden.

Utvärderingen som gjordes inom projektets ram visade att pekplattan är ett bra komplement till datorn och den smarta mobilen. Ledamöterna har en mobil arbetsplats och behöver läsa mycket text och kommunicerar skriftligt i stor utsträckning och får därför stor nytta av att använda pekplattor i sitt riksdagsuppdrag. Med hjälp av pekplattan kan de använda sin tid mer effektivt och har möjlighet att kommunicera bättre och snabbare.

I utvärderingen ingick även att se till miljöpåverkan, informations säkerhet, teknisk plattform och kostnad för att införa pekplattor till riksdagens ledamöter. Med utvärderingen som grund beslutade riksdagsstyrelsen den 26 september att pekplattor ska erbjudas alla ledamöter.

### *Intranätet*

Intranätet är en prioriterad intern informations- och kommunikationskanal. Under första halvan av 2012 genomfördes en förstudie inför ett projekt att ta fram ett nytt intranät. Intranätet ska utvecklas för att bättre tillgodose ledningens, ledamöternas, partikansliernas och medarbetares behov av bra information och kommunikation.

Förstudierapporten var klar i maj. Förstudien belyser hur ett nytt intranät kan bli mer användarvänligt och utvecklas till ett bättre arbetsverktyg. Resultatet från förstudien visar att grundprinciperna för ett nytt intranät bör vara att erbjuda möjligheter för användarna att själva styra vad som ska lyftas fram, vara tillgängligt på användarnas villkor, dvs. när, var och via de klienter som användarna föredrar samt ha fokus på att förenkla arbetsuppgifter.

Under senhösten har arbete pågått med att planera det projekt som ska starta i början av 2013.

### *Riksdagsbiblioteket*

Bibliotekets främsta uppgift är att förse riksdagen med goda beslutsunderlag. Litteratursamlingar byggs upp och databaser anskaffas för att passa riksdagens behov. Biblioteket är dock öppet även för allmänheten som specialbibliotek inom samhällsvetenskap och juridik.

På uppdrag av ledamöter, anställda i Riksdagsförvaltningen och partikanslierna gör bibliotekets personal informationssökningar och tar fram faktaunderlag. Under 2012 utfördes 183 sådana uppdrag, vilket innebär en liten ökning jämfört med 2011 då 178 uppdrag utfördes. Antalet uppdrag 2011 innebär i sin tur en kraftig ökning jämfört med de 101 uppdrag som utfördes 2010.

Under 2012 har förvaltningen sett över hur prenumerationer av tryckta dagstidningar och tidskrifter ska kunna ersättas med digitala versioner. Ett av resultaten är att de ca 30 utländska tryckta dagstidningar som har funnits för ledamöterna nu ersätts av en digital tjänst som innehåller ca 2 000 dagstidningar från hela världen. Tjänsten är dessutom tillgänglig via de pekplattor som ledamöterna fått-



*Riksdagens utredningstjänst*

Riksdagens utredningstjänst (RUT) gör utredningar och besvarar frågor inom alla politikområden. Målet är att snabbt och flexibelt ta fram kunskapsunderlag som är anpassat efter uppdragsgivarnas behov. Den helt övervägande delen av verksamheten är uppdragsstyrd.

**Tabell 14 Fördelningen av uppdrag, antal och procent**

Uppdragsgivare	2012		2011		2010	
	Antal	%	Antal	%	Antal	%
Ledamöter	518	24	578	30	486	25
Partikanslier	1 213	58	952	50	1 072	56
Utskott <sup>22</sup>	14	1	25	1	14	1
Övriga förvaltningen <sup>23</sup>	42	2	56	3	73	4
Utländska parlament <sup>24</sup>	268	13	250	13	240	12
Övriga <sup>25</sup>	43	2	59	3	44	2
<b>Totalt</b>	<b>2 098</b>	<b>100</b>	<b>1 920</b>	<b>100</b>	<b>1 929</b>	<b>100</b>

Utredningstjänsten har under 2012 tagit emot 2 098 uppdrag. Detta kan jämföras med 1 920 uppdrag under 2011. Det innebär en stor ökning av antalet mottagna uppdrag. Den största ökningen har skett från partikanslierna men en viss ökning finns också från utländska parlament. Däremot minskar uppdragen från ledamöter, utskott och övriga jämfört med 2011.

*Säkerhetsarbetet*

Sveriges riksdag ska vara ett öppet och tillgängligt parlament men ska också erbjuda en säker miljö för alla som arbetar där. Riksdagsförvaltningen strävar efter att bedriva ett strukturerat och systematiskt säkerhetsarbete med målet att i första hand förebygga incidenter och i andra hand begränsa konsekvenserna av dessa.

I maj 2012 uppstod en brand i bastun i riksdagens friskvårdslokaler. Branden kunde dock snabbt släckas av egen personal innan räddningstjänsten anlände.

Säkerhetsarbetet har utvecklats i planerad takt. Arbetet med att införa trafikbegränsande åtgärder runt riksdagens byggnader fortsätter och kommer att färdigställas före sommaren 2013.

<sup>22</sup> Inklusivt EU-nämnden.

<sup>23</sup> Inklusivt talmannen.

<sup>24</sup> Nationella parlament och delstatsparlament, ej Europaparlamentet.

<sup>25</sup> Med "övriga" menas ECPRD Summary Reports (fr.o.m. 2011), Europaparlamentet, f.d. ledamöter m.fl.

### 3.3 Kunskap om riksdagen – uppdragsområde C

#### *Översiktlig beskrivning*

Arbetet inom uppdragsområdet syftar till att öka allmänhetens intresse för och kunskap om riksdagen och erbjuda möjligheter att utöva ett aktivt medborgarskap. Verksamheten ska främja insynen i riksdagens arbete och beslut samt göra information och tjänster användbara och lättillgängliga. Verksamheten ska bidra till ett högt förtroende för riksdagen som institution och för riksdagens roll i den demokratiska processen.

Viktiga målgrupper för den externa kommunikationen är allmänheten, regeringen, myndigheter, landsting, regioner, kommuner, medier, organisationer, näringsliv, skolor, högskolor, universitet och internationella organ.

I verksamheten ingår bl.a. riksdagens externa webbplats riksdagen.se, tidningen Riksdag & Departement, tv-produktion, marknadsföring, utbildning, visning av riksdagens hus, service till press och medier, produktion av tryckt informationsmaterial, svarsservice för allmänhetens frågor, riksdagshörnor på vissa bibliotek i landet och Riksdagsbibliotekets verksamhet som är öppen för allmänheten.

#### *Uppdrag och omfattning*

Riksdagsförvaltningens uppdrag inom detta område är att *främja kunskapen om riksdagen och dess arbete*. Inom uppdragsområdet har riksdagsstyrelsen 2012 beslutat att en fortsatt prioriterad uppgift är att öka kommunikation och dialog med allmänheten om riksdagens arbete och beslut.

#### *Sammanfattande resultatuppföljning*

##### **Resultat uppdragsområde C**

Riksdagsförvaltningen har under 2012 säkerställt att allmänheten, massmedier, vidareinformatörer, skolor och speciella målgrupper getts möjligheter till information och kunskaper om riksdagens arbete. Detta har skett genom information på riksdagens externa webbplats samt genom tv-sändningar, svarsservice, visningsverksamhet och skolbesök. Intresset för att besöka riksdagens visningar och för skolbesök är fortsatt stort.

Under året lanserades den nya webbplatsen riksdagen.se där det är enklare att följa, bevaka och dela med sig av riksdagens beslut. Det är även möjligt att via webb-tv följa debatter och utskottens offentliga utfrågningar både direkt och i efterhand. Webbplatsen utsågs i januari 2013 till Sveriges bästa myndighetssajt 2012.

Ungdomens riksdag genomfördes i mars då 349 gymnasieelever från hela landet kom till Riksdagshuset och blev ledamöter för en dag.

Riksdagsbiblioteket var öppet för allmänheten och deltog även i Kulturnatt Stockholm i april.

**Tabell 15 Intäkter, kostnader och transfereringar inom uppdragsområde C (tkr)**

	2012	2011	2010
Intäkter <sup>26</sup>	4 995	4 952	5 645
Kostnader	-50 503	-51 939	-50 165
<i>Nettokostnad</i>	<i>-45 508</i>	<i>-46 987</i>	<i>-44 520</i>
Transfereringar	-1 443	-1 343	-1 400
<b>Totalt</b>	<b>-46 951</b>	<b>-48 330</b>	<b>-45 920</b>

Fördelningen för uppdragsområdet bedöms som jämförbar med föregående år.

#### *Riksdagens webbplats, riksdagen.se*

Riksdagens webbplats är basen för mycket av riksdagens externa information och kommunikation med allmänheten. De externa kanalerna ska kontinuerligt analyseras och utvecklas för att kunna möta behov och förväntningar från användarna och från omvärlden. Syftet är att ytterligare öka öppenheten, kunskapen och intresset för riksdagen och riksdagens arbete och beslut.

Riksdagens nya webbplats lanserades i februari 2012. På webbplatsen är det enklare att följa, bevaka och dela med sig av riksdagens arbete och beslut. Det går att se var i beslutsprocessen ett ärende befinner sig, vilka dokument som hör till ärendet och webb-tv-klipp med debatten från ärendet. Sökmotorn är förbättrad och ger nya möjligheter att filtrera träffar och få förslag på sökord. Precis som tidigare är kraven på tillgänglighet höga. Riksdagen i bilder skildrar riksdagens arbete i bilder, som ett komplement till beskrivningar i text. Under året har information om riksdagens internationella arbete utökats och fått en ny struktur. Förvaltningen har också tagit fram en överskådlig modell för frågor och svar inom olika områden, bl.a. om ledamöternas ekonomiska villkor, för att tydliggöra regler och tillämpning.

Arbetet med att utveckla webbplatsen har präglats och fortsätter präglas av öppenhet, insyn och tydlighet. Riksdagsförvaltningen har sedan ett par år tillbaka en utvecklingsblogg där webbredaktionen berättar om utvecklingsarbetet, som bedrivs kontinuerligt, för att möta användarnas behov och ta del av förslag och synpunkter.

På webbplatsen finns information på mer än tjugo olika språk och språkvarieteter. Det finns information dels på alla nationella minoritetsspråk i Sverige, dels på språk som talas av personer som bor i Sverige och är födda i ett annat land. På webbplatsen finns dessutom en egen avdelning på engelska och information på teckenspråk och lättläst svenska.

Riksdagens webb-tv sänder alla debatter från kammaren och utskottens offentliga utfrågningar både direkt och i efterhand via riksdagens webbplats. Årets partiledardebatter och debatterna vid budgetpropositionens och den

<sup>26</sup> Utom intäkter av anslag, avser främst intäkter för tidningen Riksdag & Departement.

ekonomiska vårpropositionens avlämnande sändes även på teckenspråk. Sedan hösten 2012 tillgängliggörs direktsändningar via de flesta mobiler och pekplattor. Utvecklingsarbetet för att anpassa webb-tv till flera mobila enheter och till att kunna ta del av webb-tv mobilt i efterhand fortsätter under 2013.

Webbplatsen har under 2012 haft 6 607 415 besök.<sup>27</sup> Den utsågs i januari 2013 till Sveriges bästa myndighetssajt 2012.

Riksdagens öppna data (data.riksdagen.se) som lanserades i början av 2010 har utvecklats under året och erbjuder nu ännu mer data. Öppna data ger användare möjlighet att hämta hem och återanvända innehåll från riksdagens databaser. I november 2012 startade ett arbete för att bl.a. ta reda på behoven samt vilka andra goda exempel som finns.

### *Tv-produktion*

Antalet sändningstimmar från riksdagen (tv, webb och bandning) ökade 2012 jämfört med 2011. Det beror framför allt på fler timmar i kammaren och på att intresset för produktioner av seminarier från externa beställare har ökat. Tekniken vid speciella arrangemang och normal produktion har fungerat utmärkt och inga tekniska störningar har inträffat som påverkat den planerade verksamheten.

**Tabell 16 Sändningstimmar från riksdagen (tv, webb, bandning), antal**

	2012	2011	2010
Plenisalen	631	585	600
Förstakammarsalen	65	70	23
Andrakammarsalen	47	25	52
Skandiasalen	53	35	41
Presscentrum	17	16	10
<b>Summa</b>	<b>813</b>	<b>731</b>	<b>726</b>

Sändningarna från plenisalen innefattar riksdagens sammanträden medan sändningarna från övriga lokaler främst utgörs av utskottsutfrågningar och särskilda arrangemang. Antalet sändningstimmar från Andrakammarsalen har ökat under året genom att salen renoverats och fått samma tekniska standard som Förstakammarsalen.

Under 2012 har flera speciella arrangemang producerats, bl.a. Raoul Wallenbergs minnesår, miljökonferens Stockholm +40, Sverigefinska barn- och ungdomsparlamentet samt utdelningen av Right Livelihood Award.

### *Nytt mediehanteringssystem*

Ett nytt system för inspelning och lagring av ljud och bild, webb-tv samt nytt lyssningsverktyg för stenograferna har utvecklats. Systemet togs i drift i februari samtidigt som riksdagens nya webbplats lanserades.

<sup>27</sup> Statistikverktyg och metod för insamling av data har ändrats under 2012. Uppgiften för 2012 är därför inte jämförbar med tidigare år.

*Frågor och svar*

Riksdagsförvaltningen har ett 020-nummer dit allmänheten kan ringa för att fråga om riksdagen och riksdagens arbete.

**Tabell 17 Antalet förfrågningar till riksdagsinformation**

	2012	2011	2010
Telefonförfrågningar 020-349 000	7 044	8 119	10 096
E-postförfrågningar	4 875	4 566	5 005
<b>Totalt</b>	<b>11 919</b>	<b>12 685</b>	<b>15 101</b>

Det totala antalet förfrågningar till riksdagsinformation minskade med drygt 6 procent 2012 jämfört med 2011. Antalet telefonsamtal minskade, men antalet e-postförfrågningar ökade något.

Under våren 2012 genomfördes en kvalitetsutvärdering av svaren på e-postförfrågningarna. Utvärderingen visar att mottagarna är mycket nöjda med svaren och den service de får, men att det finns ett visst utrymme för förbättringar.

*Ungdomens riksdag*

Den 16 mars genomfördes Ungdomens riksdag då 349 gymnasieelever, från Malmö i söder till Gällivare i norr, kom till Riksdagshuset och blev ledamöter för en dag. Det var 7:e gången Ungdomens riksdag anordnades sedan starten 1998.

Genom Ungdomens riksdag får ungdomarna konkret prova på delar av riksdagsledamöternas uppdrag som folkvalda och möjlighet att öka sina kunskaper om riksdagen. Arrangemanget är också ett forum för möten mellan gymnasieungdomar och politiker.

Till årets Ungdomens riksdag hade 180 klasser anmält sig. Klasserna fick i uppgift att skriva en fristående motion och en följdmotion i skolan. Totalt 127 klasser utförde de båda uppgifterna och de deltog sedan med 2–3 elever per klass i Ungdomens riksdag.

Eleverna diskuterade sina fristående motioner i utskott under ledning av en riksdagsledamot. Därefter debatterade de sina följdmotioner i kammaren. Talmannen ledde debatten och den avslutande voteringen innan eleverna fick möjlighet att ställa frågor till fem av regeringens ministrar i en frågestund. Dagen avslutades med att ett retorikpris delades ut till den bästa talaren.

Projektets mål var att 90 procent av lärarna och eleverna skulle tycka att projektet var bra eller mycket bra samt att minst 80 procent av lärarna upplevde att elevernas kunskaper om riksdagen har ökat. Utvärderingen visade att alla mål nåddes.

Eleverna lyfte fram att det var lärorikt, spännande och en upplevelse att vara på plats där ”allt händer”. De tog också upp att det blev bra diskussioner, framför allt i utskotten. Lärarna framhöll att projektet var välorganiserat och att kommunikationen med skolorna var tydlig.

Lärarna ansåg att kunskapsnivån ökade mycket för de elever som kom till riksdagen den 16 mars, men inte lika mycket för de elever som följt projektet på hemmaplan via riksdagens webbplats.

### *Skolverksamhet och besök i riksdagen*

Riksdagens skolverksamhet har som mål att öka kunskaperna om och väcka intresse för riksdagen hos i första hand gymnasieelever. Gymnasieskolor kan söka resebidrag till studiebesök i riksdagen. Skolan får betala 250 kronor per elev i självkostnad. Riksdagsförvaltningen betalar resten under förutsättning att billigaste färdmedel används. Under 2012 fanns 1 500 000 kronor för resebidrag till skolor.

Totalt kom det in 142 ansökningar om resebidrag, fördelat på två ansökningstillfällen. Det var något färre än 2011, då 150 ansökningar kom in, men fler än 2010 då förvaltningen fick 118 ansökningar.

Av ansökningarna beviljades 101 och 41 avslogs. En ansökan avslogs då skolans resekostnad var lägre än självkostnadsnivån. De övriga 40 avslagen berodde på att de tilldelade medlen för resebidrag inte räckte.

Sju skolor överklagade Riksdagsförvaltningens beslut om att avslå deras ansökningar. Riksdagens överklagandenämnd beslutade att avslå samtliga överklaganden och konstaterade att Riksdagsförvaltningen följt föreskriften i samtliga fall.

Under 2012 har 80 stycken resebidrag betalats ut till ett belopp av 1 442 732 kronor. Riksdagsstyrelsen har beslutat att öka budgeten för resebidrag till 2 500 000 kr för 2013 för att kunna ta emot fler klasser med långa och dyra resvägar.

Antalet besökare i riksdagens hus ökade 2012 jämfört med 2011. Ökningen beror sannolikt på att intresset varit stort från främst skolor att besöka riksdagen. Alla skolvisningar var bokade under 2012. Sannolikt har flera skolor valt att i första hand boka en visning av Riksdagshuset och att i andra hand kontakta en riksdagsledamot som är beredd att vara besöksmottagare.

**Tabell 18 Besök i riksdagen, antal personer**

	2012	2011	2010
Ledamotsgrupper och grupper som partikanslierna tar emot	17 873	14 899	18 015
Gruppvisningar <sup>28</sup>	27 025	25 924	26 797
Extravisningar (besök till talman, ledamöter, utskott och förvaltning som guiderna genomfört)	2 356	2 352	2 309
Skolvisningar <sup>29</sup>	16 280	16 103	19 671
<b>Totalt</b>	<b>63 534</b>	<b>59 278</b>	<b>66 792</b>

<sup>28</sup> Avser bokade grupper, allmänhetens visningar, sommar- och konstvisningar.

<sup>29</sup> Avser bokade gymnasie- och högstadielklasser.

*Riksdagsbibliotekets service till allmänheten*

Riksdagsbiblioteket är ett av Sveriges största samhällsvetenskapliga specialbibliotek och ingår i det svenska nationella biblioteksväsendet. Biblioteket är öppet för allmänheten.

I specialsamlingarna finns bl.a. alla svenska riksdagsdokument, svensk juridik samt dokument och publikationer från ett tjugotal internationella och mellanstatliga organisationer eftersom biblioteket är depåbibliotek för bl.a. EU, FN, Nordiska ministerrådet, Unesco och WTO.

I april deltog Riksdagsbiblioteket för första gången i evenemanget Kulturnatt Stockholm som Stockholms kulturförvaltning arrangerar årligen. Cirka 1 250 personer besökte biblioteket under kvällen och tog del av de arrangemang som anordnades.

*Riksdag & Departement*

Tidningen Riksdag & Departement täcker den politiska beslutskedjan inom riksdag och regering. Den bevakar bl.a. kommittédirektiv, utredningar, propositioner, riksdagsbeslut och frågeinstitutet samt belyser andra inslag i beslutsprocessen som riksdagsdebatter, lagrådsremisser och remissvar från myndigheter.

Efter beslut av riksdagsstyrelsen i september 2012 undersöks för närvarande alternativa driftsformer för tidningen.

**Tabell 19 Särkostnader och intäkter för tidningen Riksdag & Departement (tkr)**

	2012	2011	2010
<b>Intäkter<sup>30</sup></b>			
Prenumerationer	3 651	3 857	4 177
Annonser m.m.	987	768	1 186
<b>Summa</b>	<b>4 638</b>	<b>4 625</b>	<b>5 363</b>
<b>Kostnader<sup>31</sup></b>			
Löner	-5 502	-5 665	-5 622
Tidningsproduktion	-2 728	-2 967	-3 593
Övriga driftskostnader	-907	-883	-801
<b>Summa</b>	<b>-9 137</b>	<b>-9 515</b>	<b>-10 016</b>
<b>Anslagstillskott</b>	<b>-4 499</b>	<b>-4 890</b>	<b>-4 653</b>
Driftbidrag	4 790	4 692	4 600
<b>Under- eller överskott</b>	<b>291</b>	<b>-198</b>	<b>-53</b>

<sup>30</sup> Inklusiva interna intäkter.

<sup>31</sup> Direkta kostnader.

### 3.4 Riksdagens byggnader och samlingar – uppdragsområde D

#### *Översiktlig beskrivning*

Verksamheten inom uppdragsområdet syftar till att vårda, underhålla och bevara riksdagens byggnader, inredningar, konst, dokument och andra samlingar så att de kan användas i dag och i framtiden. Arbetet inriktas på att utveckla rutiner för att bevara såväl byggnader som dokument och konst. Det handlar om fastighetsförvaltning, lokalvård, markskötsel, löpande underhåll och ett omfattande och långsiktigt renoveringsprogram för riksdagens fastigheter. Riksdagsförvaltningen arkiverar och bevarar riksdagsstryck, ljud- och bildupptagningar från riksdagsarbetet liksom andra handlingar och samlingar. Äldre riksdagsstryck görs mer tillgängligt genom skanning och utvecklade sökmöjligheter. Protokoll från ståndsriksdagarna publiceras och digitaliseras.

#### *Uppdrag och omfattning*

Riksdagsförvaltningens uppdrag inom detta område är att *vårda och bevara riksdagens byggnader och samlingar*. Riksdagsstyrelsen har beslutat att 2012 prioritera den fleråriga underhålls- och renoveringsplanen för fastigheterna. Dessutom har styrelsen i verksamhetsplanen beslutat att det är nödvändigt med en höjd ambitionsnivå för att behålla funktionaliteten inom detta område.

Organisatoriskt omfattar uppdragsområdet delar av fastighetsenheten, lokalvården, arkivet och sektionen för publicering och digitalisering.

#### *Sammanfattande resultatuppföljning*

##### **Resultat uppdragsområde D**

Riksdagsförvaltningen har genom verksamheten inom uppdragsområde D säkerställt att riksdagens byggnader och samlingar vårdas och bevaras på ett systematiskt sätt.

Renovering av kvarteret Mercurius del B har pågått under året.

Förvaltningen har bedrivit ett omfattande arbete med att se över och förbättra de processer som ingår i uppdragsområdet. Exempel på processer som varit föremål för översyn är genomförande av fastighetsprojekt, förvaltning av fastigheter, ledning och styrning.

Det har pågått ett arbete med att införa en kvalitetsgranskning av planer och kalkyler i samband med större renoveringsarbeten.

På uppdrag av riksdagsstyrelsen har förvaltningen arbetat med att ta fram ett strategiskt lokalprogram för riksdagens hus.



**Tabell 20 Intäkter, kostnader och transfereringar inom uppdragsområde D (tkr)**

	2012	2011	2010
Intäkter <sup>32</sup>	42	27	19 370
Kostnader	-119 910	-120 030	-156 016
<i>Nettokostnad</i>	<i>-119 868</i>	<i>-120 003</i>	<i>-136 646</i>
Transfereringar	-	-	-
<b>Totalt</b>	<b>-119 868</b>	<b>-120 003</b>	<b>-136 646</b>

Fördelningen för uppdragsområdet bedöms i huvudsak som jämförbar med föregående år. Noteras kan dock att ett högre utfall för planerat underhåll och en engångsavskrivning för ventilationen i fastigheten Mercurius balanserats av en återföring av en tidigare gjord avsättning för skadestånd i samband med Mercuriusprojektet.

### *Fastigheter och lokaler*

Riksdagsförvaltningen förvaltar riksbyggnaderna på Helgeandsholmen och ett antal kontorsfastigheter i Gamla stan. De omfattar ca 92 500 m<sup>2</sup>. Dessutom förvaltas fastigheter med övernattningsbostäder och ett antal bostadsrättslägenheter som riksdagens ledamöter disponerar. I förvaltningens fastighetsbestånd ingår även Villa Bonnier som främst används för talmannens representation.

Riksdagens lokaler ska ha en bra inredning med ett gott inomhusklimat och de ska vårdas med hög medvetenhet om bl.a. energi, miljö och kulturhistoriska aspekter. Flera av byggnaderna utgör en central del av det svenska demokratiska kulturarvet. Dessa ska vårdas och bevaras så att de kan visas upp för allmänheten. Under året har förvaltningen vidtagit ett stort antal åtgärder för att vårda och bevara fastighetsbeståndet. Andra etappen av renoveringen och tillgänglighetsanpassningen av Andrakammarsalen har genomförts och såväl Första- som Andrakammarsalen har fått ett förbättrat brandskydd. Förvaltningen har också planerat och projekterat inför renoveringen av kvarteret Mars/Vulcanus (ledamotshuset). Dessutom har ett stort uppmättningsprojekt inletts med syfte att ta fram nya relationsritningar för samtliga fastigheter.

Förvaltningen bedriver ett omfattande arbete med att se över och förbättra de processer som ingår i uppdragsområdet. Exempel på processer som är föremål för översyn är genomförande av fastighetsprojekt, förvaltning av fastigheter, ledning och styrning. Syftet med arbetet är att få en effektiv verksamhet med tydligt definierade och förankrade roller vad gäller ansvar och befogenheter. Chefer och medarbetare ska få ett tydligt stöd för att planera, genomföra, följa upp och utvärdera arbetet.

En förutsättning för att kunna bedriva en effektiv verksamhet är att det finns tillgång till anpassade it-stöd. Fastighetsenheten har därför påbörjat ett

<sup>32</sup> Utom intäkter av anslag, avser främst hyresintäkter.

arbete med att ta fram en kravspecifikation på ett it-stöd i form av ett fastighetssystem. Detta ska ersätta befintliga system och tillföra nya stöd som i dag saknas för att säkerställa den interna styrningen och kontrollen.

Det pågår också ett arbete med att införa en kvalitetsgranskning av planer och kalkyler i samband med större renoveringsarbeten.

På uppdrag av riksdagsstyrelsen arbetar förvaltningen med att ta fram ett strategiskt lokalprogram för riksdagen. Lokalprogrammet kommer att ligga till grund för vad och hur de kommande renoveringarna av fastigheterna ska genomföras. Lokalprogrammet fastställer t.ex. vilka typer av lokaler som ska tillhandahållas och i vilken omfattning. Ett första förslag på lokalprogram ska vara klart under 2013. Arbetet bedrivs i flera delprojekt som fokuserar på olika frågor, såsom sammanträdeslokaler, godsmottagning m.m.

### *Renoveringen av Mercurius*

Arbetet med att renovera kvarteret Mercurius del B har fortskridit under året och byggnadsarbetena pågår. B-delen består av nio hus, byggda under flera olika århundraden – från medeltid till slutet av 1800-talet. Kvarteret renoverades inte när riksdagen köpte fastigheten 1993 och syftet med den aktuella renoveringen har varit att modernisera byggnaderna, tillgänglighetsanpassa dem samt uppfylla dagens energi- och miljökrav.

En omfattande antikvarisk utgrävning har ingått i arbetet. Under renoveringsarbetet visade det sig att fastigheten var i sämre skick än väntat, vilket bl.a. har inneburit att husets stomme behövde förstärkas i större omfattning än vad som först planerades. Genom renoveringen har förvaltningen även kunnat stoppa söndervittring av tegel i de medeltida källarvalven och därmed förlängt livstiden för byggnaden. I renoveringsarbetet ingår också att återskapa tidstypiska rum av kulturhistoriska skäl.

Fastighetsenheten har bl.a. monterat in en ny hiss och gjort om ramper för att göra huset mer tillgängligt. När renoveringen av Mercurius förbereddes byggde man också om entrén till Riksdagsbiblioteket och tillgänglighetsanpassade den. Den kommer att vara huvudentré för hela huset.

Mercurius får genom renoveringen energieffektiv belysning och de tekniska driftsystemen förenklas. Genom byte av teknik ska inomhusklimatet förbättras. Riksdagsstyrelsen har beslutat att byggnaderna ska miljöklassas enligt det svenska miljöklassningssystemet Miljöbyggnad nivå brons. Miljöprogrammet för renoveringen omfattar betydligt mer än det som krävs för Miljöbyggnad, bl.a. ingår skötsel, avfallshantering, vattenanvändning och inköp av inredning.

### *Konst och inredning*

Förvaltningen ska vårda och bevara riksdagens konstsamling och inredning. Konstsamlingen omfattar ca 4 000 konstverk varav huvuddelen utgörs av svensk 1900-talskonst. Samlingen består av såväl måleri och skulptur som teckningar och textilkonst. Särskilda konstvisningar arrangeras regelbundet för allmänheten och speciella grupper. Förvaltningens eget snickeri ansvarar

för reparation och underhåll av möbler och inventarier. Under året har förvaltningen byggt upp ett nytt konstregister och renoverat flera konstverk. Förvaltningen har också börjat kartlägga och dokumentera den ursprungliga inredningsplanen för riksdagens byggnader vid återinflyttningen 1983. Arbetet kommer att ingå som en del i det strategiska lokalprogrammet.

#### *Äldre riksdagsdokument*

Riksdagsbiblioteket har till uppgift att transkribera handskrivna protokoll från ståndsriksdagarna och ge ut dem i tryckt form – de s.k. ståndsprotokollen. Protokollen efterfrågas framför allt av forskare, släktforskare och hembygdshistoriker.

Riksdagsbiblioteket leder och samordnar även arbetet med att digitalisera äldre riksdagsdokument. Materialet är efterfrågat både av ledamöter och riksdagsanställda samt av forskare, bibliotek och allmänheten i övrigt. Under 2012 har ett samarbete inletts med Riksarkivets mediekonverteringscentrum. Det innebär att enkammarriksdagens dokument mellan 1971 och 1990 och ståndsriksdagens tryckta protokoll fram till 1865 senare ska kunna publiceras på riksdagens webbplats. Digitalisering av tvåkammarriksdagens material görs under 2013. När all digitalisering och publicering är slutförd kommer alla riksdagsdokument från den svenska riksdagen att finnas i digital form, tillgängliga för alla på riksdagens webbplats.

### **3.5 Myndighet och arbetsgivare – uppdragsområde E**

#### *Översiktlig beskrivning*

Arbetet inom uppdragsområdet syftar till att Riksdagsförvaltningen ska vara en väl fungerande och framsynt myndighet och arbetsgivare för att på bästa sätt kunna stödja den parlamentariska processen. Detta ska förvaltningen uppnå genom god kompetensförsörjning, en väl fungerande verksamhetsplanering och uppföljning samt en hög standard i budgethantering och redovisning, upphandling, miljö och annan myndighetsverksamhet.

Till området hör personalrelaterade uppgifter som t.ex. rekrytering, kompetensutveckling, arbetsmiljö och företagshälsovård; it-relaterade uppgifter som t.ex. kammar- och konferensteknik, klientplattform, nätverk, system, helpdesk, telefoni samt drift och service av datorer. Vidare ingår vissa fastighetsrelaterade, ekonomiadministrativa och förvaltningsjuridiska uppgifter. Förvaltningsgemensamma uppgifter som t.ex. strategiarbete och planering, miljöledning, krishantering och beredskap ingår också i detta uppdragsområde. Inom uppdragsområdet finns också kostnader som inte direkt kan hänföras till annat område eller som innebär service åt flera av dessa.

Riksdagens uppdrag att svara för information till allmänheten om EU ingår i området liksom det stöd förvaltningen svarar för gentemot riksdagens myndigheter och nämnder.

*Uppdrag och omfattning*

Riksdagsförvaltningens uppdrag inom detta område är att *vara en väl fungerande och framsynt myndighet och arbetsgivare*. År 2012 prioriterade riksdagsstyrelsen förvaltningens utvecklingsarbete, som kallas Färdplan 2014. Hela uppdragsområdet ska präglas av höjd ambition och höjd kvalitet, bättre arbetsformer och ökad effektivitet.

*Sammanfattande resultatuppföljning***Resultat uppdragsområde E**

Förvaltningen bedömer att den under 2012 har varit en väl fungerande och framsynt myndighet och arbetsgivare med hög kostnadsmedvetenhet och strävan efter effektivitet.

Förvaltningens utvecklingsarbete, Färdplan 2014, har under året fortsatt genom uppdrag inom områdena styrning, organisation, kommunikation och den attraktiva arbetsplatsen. Bland annat har förvaltningens styrdokument setts över och ett klarspråksarbete inletts. Förvaltningen har också påbörjat arbetet med en kompetensförsörjningsstrategi.

Arbetet med att förnya Riksdagsförvaltningens tekniska miljö har fortsatt, bl.a. genom stöd till mobila arbetssätt.

Under året har även nya uppdragsbeskrivningar för förvaltningens chefer fastställs.

Riksdagsförvaltningen fick sitt miljöcertifikat förnyat under 2012 efter att ha genomgått en extern revision.

**Tabell 21 Intäkter, kostnader och transfereringar inom uppdragsområde E (tkr)**

	2012	2011	2010
Intäkter <sup>33</sup>	23 062	22 328	3 776
Kostnader	-282 011	-276 272	-229 364
<i>Nettokostnad</i>	-258 949	-253 944	-225 588
Transfereringar	-10	-	-
<b>Totalt</b>	<b>-258 959</b>	<b>-253 944</b>	<b>-225 588</b>

Fördelningen gällande uppdragsområdet bedöms i huvudsak som jämförbar med föregående år.

*Färdplan 2014*

Färdplan 2014 är samlingsnamnet för det långsiktiga arbete med att utveckla Riksdagsförvaltningen som bedrivs under valperioden 2010–2014. Efter att ha förankrat detta utvecklingsarbete i riksdagsstyrelsen i februari 2011 beslutade riksdagsdirektören om inriktningen för arbetet. Det omfattar fyra huvud-

<sup>33</sup> Utom intäkter av anslag, avser främst intäkter av serviceavtal med JO.

områden: styrning, organisation, kommunikation och den attraktiva arbetsplatsen.

Målet är att Riksdagsförvaltningen ska vara en tydlig, modern, professionell, engagerad och delaktig förvaltning som erbjuder ett ännu bättre stöd till den parlamentariska processen. Målformuleringen ska vara ett stöd i färdplansarbetet och säkerställa att allt arbete som bedrivs strävar åt samma håll.

Arbetet genomförs i form av olika uppdrag och leds av riksdagsdirektören tillsammans med ledningsgruppen, som utgör styrgrupp. Uppdragen utförs i det ordinarie linjearbetet eller av särskilt tillsatta arbetsgrupper med representanter från olika delar av förvaltningen.

Under våren 2012 genomfördes en serie färdplansträffar med alla anställda om hur förvaltningen kan utvecklas. Träffarna resulterade i en bred bild av vad de anställda anser fungerar bra och vad som kan bli bättre. Många värdefulla förslag om inriktningen på det fortsatta färdplansarbetet lämnades också.

Ett arbete som bedrivits inom färdplanen under 2012 för att åstadkomma en tydligare styrning är översynen av Riksdagsförvaltningens styrdokument. I november 2011 fick en arbetsgrupp i uppdrag att se över förvaltningens styrdokument i syfte att bestämma behovet av styrdokument, vilka frågor som bör regleras i sådana och på vilket sätt frågorna ska regleras. Målet med gruppens arbete har varit att det ska bli lättare att ta reda på vad som gäller inom ett visst område och att säkerställa att de styrdokument som finns fyller en funktion. Det är också viktigt att dokumenten är uppdaterade och inte överlappar varandra.

Uppdraget slutredovisades i september 2012. Arbetsgruppen föreslog bl.a. att antalet typer av styrdokument begränsas, att varje styrdokument knyts till en ansvarig enhet eller sektion och att dokumenten ska ha en särskild form. Riksdagsdirektören har därefter fattat beslut om att de åtgärder som föreslagits ska genomföras och att arbetsgruppen ska ha ansvar för och leda arbetet. Arbetet pågår inom förvaltningen.

Klarspråk ökar tydligheten, underlättar kommunikation och främjar effektivitet. Därför är klarspråksarbete ett annat uppdrag som bedrivits under året. En arbetsgrupp fick i oktober 2011 i uppdrag att utarbeta en strategi för Riksdagsförvaltningens arbete med klarspråk. I rapporten som lämnades i april 2012 föreslogs bl.a. att ett klarspråksprojekt ska starta i början av 2013. Arbetsgruppen har under året arbetat med att förbereda och förankra det kommande projektet. I förberedelserna har det bl.a. ingått att inventera vilka utbildningsbehov och vilka olika typer av kompetens som finns i förvaltningen och som kan komma till nytta i projektet. Dessutom har 14 personer påbörjat en intern utbildning i klarspråkspedagogik. När projektet startar kommer dessa personer att ansvara för grundutbildningen i klarspråk för övriga anställda. En plan för att mäta och utvärdera effekterna av klarspråksarbetet håller också på att tas fram.

*Information om EU*

EU-upplysningen upphörde som organisatorisk enhet den 1 september 2012. Upplysningsverksamheten som sådan kvarstår som tidigare, men tillhör organisatoriskt informationsenheten. Uppdraget är att ge allmänheten opartisk och allsidig information om EU, Sveriges medlemskap i EU och EU-arbetet i riksdagen. Informationen förmedlas via bl.a. EU-upplysningens webbplats och svarsservice (telefon och e-post).

Det totala antalet förfrågningar till EU-upplysningens svarsservice har ökat under 2012 jämfört med året innan. Det är frågor via e-post som står för ökningen. De allra flesta e-postfrågor ställs via ett frågeformulär som finns på webbplatsen eu-upplysningen.se.

**Tabell 22 Antalet uppdrag till EU-upplysningens svarsservice**

	2012	2011	2010
Telefonsamtal	1 122	1 646	2 283
– varav interna samtal	55	47	89
E-postförfrågningar	3 901	3 215	2 847
Fax och brev	14	9	23
<b>Totalt</b>	<b>5 037</b>	<b>4 870</b>	<b>5 153</b>

Under 2012 genomfördes en kvalitetsutvärdering av svaren på e-postförfrågningarna. Utvärderingen visar att de som använder svarsservicen i hög grad är nöjda med tjänsten. EU-informationen lever väl upp till målen i uppdraget. Servicenivån är generös och kvaliteten på svaren håller god standard. Utvärderingen pekar dock på att det finns ett visst utrymme för förbättringar.

Webbplatsen eu-upplysningen.se fick under året en ny startsida för att bättre möta de behov som användarna uttryckt i en användarundersökning. Under 2012 hade webbplatsen 384 421 besök.<sup>34</sup>

*It-stödet till ledamöter och anställda*

It-avdelningen ansvarar för riksdagens it-system och ska tillhandahålla den service och de redskap som ledamöter och anställda behöver när det gäller teknik, utrustning och programvaror.

Arbetet med att förnya Riksdagsförvaltningens tekniska miljö fortsätter. Den grundläggande tekniken inom datanätverk, telefoni, serverteknik, lagringslösningar, datahallar och arbetsplatsstöd är modern, säker och anpassad för att klara morgondagens krav.

Under 2012 har förvaltningen lagt mycket kraft på att hantera kraven på att utveckla it-miljön parallellt med att upprätthålla nödvändig systemförvaltning och den dagliga it-produktionen. Förvaltning och utveckling har ofta behov av samma personal. Försök har gjorts med att hitta nya former för att genomföra ett koncentrerat och effektivt systemförvaltningsarbete, samtidigt med pågående projekt. Detta arbetssätt har i huvudsak varit framgångsrikt.

<sup>34</sup> Statistikverktyg och metod för insamling av data ändrades när den nya webbplatsen lanserades i maj 2011. Uppgiften för 2012 är därför inte jämförbar med tidigare år.

Arbetet med att stödja mobila och moderna arbetssätt har fortsatt. På utrustningssidan syns det främst genom fler smartmobiler och färre andra telefonlösningar (fast respektive bärbar telefon). I slutet av året började förvaltningen dela ut pekplattor till alla ledamöter som ett resultat av en genomförd utvärdering. Förvaltningen har också introducerat ett utbildningspaket som beskriver hur utrustningen ska användas för att ledamöterna på ett säkert och effektivt sätt ska nå Riksdagsförvaltningens tjänster. Ett it-stöd för att digitalisera utskottens och EU-nämndens möteshandlingar har utvärderats. Målsättningen är att kunna införa funktionen under 2013.

### *Informationssäkerhet*

Under 2012 har förvaltningen genomfört tre större säkerhetsanalyser i syfte att utvärdera informationssäkerheten i den tekniska it-infrastrukturen. Därutöver genomförs fortlöpande sårbarhetsavsökningar som är avsedda att upptäcka sårbar it-teknisk utrustning i riksdagens it-miljö.

Vid behov kan en forensisk analys genomföras av it-teknisk utrustning som drabbats av intrång eller försök till intrång. En sådan analys ger förståelse för vad som inträffat och skapar förutsättningar för att bättre kunna motverka att liknande incidenter inträffar på nytt. Under 2012 har förvaltningen genomfört en forensisk analys.

Under hösten drabbades riksdagens webbplats av omfattande överbelastningsattacker. Dessa attacker påverkade under kortare perioder tillgängligheten till riksdagens webbplats. Förvaltningen har inlett ett arbete med att se över rutiner för att förbättra förmågan att hantera liknande händelser.

**Tabell 23 Informationssäkerhet – incidenter och analyser**

	2012	2011	2010
It-säkerhetsincidenter	131	72	181
Forensiska analyser	1	–	8

### *Stöd till riksdagens myndigheter och nämnder*

Riksrevisionen, Riksdagens ombudsmän (JO) och Riksbanken är alla myndigheter som lyder under riksdagen. Vid sidan av myndigheterna finns även ett antal nämnder.

Av riksdagsordningen framgår att Riksdagsförvaltningen har till uppgift att stödja riksdagens myndigheter i vissa frågor. Förvaltningen har under året lämnat service och administrativt stöd i olika utsträckning till vissa av riksdagsorganen. Stödet har främst avsett Riksdagens ombudsmän (JO) i form av ekonomiadministration, viss löneadministration, lokaler, teknisk utrustning och it-tjänster. Riksdagsbibliotekets informationsresurser och servicefunktioner är tillgängliga även för JO:s tjänstemän, som utnyttjar både låneservicen och framför allt de juridiska databaserna.

Vissa administrativa resurser har ställts till förfogande för riksdagens nämnder.

**Tabell 24 Riksdagens nämnder, sammanträden, ledamöter och kostnader (tkr)**

	Antal sammanträden	Antal ledamöter	Arvode m.m. (inkl. soc. avg.)	Övriga kostnader	Summa kostnader
Riksdagens överklagandenumnd	2	5	96	0	96
Partibidragsnämnden	3	3	91	12	103
Riksdagens arvodesnumnd	5	3	234	4	238
Statsrådsarvodesnumnden	7	3	135	0	135
Nämnden för lön till riksdagens ombudsmän och riksrevisorerna	2	3	128	5	133
Valprovsnämnden	14	7	320	30	350
Domarnämnden	13	2	71	0	71
<b>Totalt 2012</b>	<b>46</b>	<b>26</b>	<b>1 075</b>	<b>51</b>	<b>1 126</b>
<b>Totalt 2011</b>	<b>40</b>	<b>28</b>	<b>1 129</b>	<b>381</b>	<b>1 510</b>
<b>Totalt 2010</b>	<b>45</b>	<b>28</b>	<b>1 116</b>	<b>209</b>	<b>1 325</b>

Riksdagen beslutade under hösten 2012 att riksdagens nämndmyndigheter skulle få ett delvis nytt regelverk (framst. 2012/13:RS1, bet 2012/13:KU9). Beslutet innebär att nämndmyndigheterna, utom Partibidragsnämnden och Riksdagens ansvarsnämnd, får nya instruktioner den 1 januari 2013. De nya instruktionerna bygger på äldre motsvarande författningar som har kompletterats i flera avseenden. Riksdagens ansvarsnämnd ska som tidigare ha en instruktion beslutad av riksdagsstyrelsen. Riksdagsstyrelsen har uppdragit åt riksdagsdirektören att ytterligare utreda en reglering av Partibidragsnämnden. Uppdraget redovisades vid styrelsemötet i januari 2013.

#### *Utvärdering av den parlamentariska ledningsorganisationen*

I november 2011 beslutade riksdagsstyrelsen att den parlamentariska ledningsorganisationen i riksdagen och riksdagens förvaltningsorganisation ska utvärderas. En särskild utredare utsågs för uppdraget. Utredningen ska bl.a. se över ansvarsfördelningen mellan riksdagens olika organ. Den 7 november 2012 beslutade styrelsen om en förlängning av uppdraget, som ska redovisas senast den 15 februari 2013.

#### *Personalfrågor*

Antalet anställda inom Riksdagsförvaltningen med en tillsvidareanställning eller ett vikariat var 639 vid utgången av 2012, vilket är lägre jämfört med både 2011 och 2010 då antalet anställda var 654. Antalet årsarbetskrafter uppgick till 592, vilket också är lägre jämfört med både 2011 och 2010 då motsvarande värde var 602.

Under året har det genomförts flera organisationsförändringar och parallellt med det ett flertal chefsrekryteringar. Övriga rekryteringar har därmed i vissa fall fått avvakta tills ny organisation är klar och ny chef är på plats.



Detta är en förklaring till det lägre antalet anställda och antalet årsarbetskrafter. En annan förklaring är att frånvaron har minskat. Det är inte bara sjukfrånvaron som har minskat utan även annan typ av ledighet. Behovet av vikarier minskar därmed.

**Tabell 25 Antalet anställda fördelat på ålder och kön 2012-12-31**

Åldersintervall	Kvinnor	Män	Samtliga	Ålder, andel av samtliga (%)	Totalt antal 2011	Totalt antal 2010
< 24 år	–	1	1	–	1	1
25–34 år	32	24	56	9	64	58
35–44 år	106	69	175	27	184	193
45–54 år	138	105	243	38	231	219
55–59 år	49	27	76	12	79	83
> 59 år	51	37	88	14	95	100
<b>Totalt</b>	<b>376</b>	<b>263</b>	<b>639</b>	<b>100</b>	<b>654</b>	<b>654</b>

Medelåldern för de anställda var 47,7 år, vilket är i det närmaste oförändrat jämfört med 2011 och 2010 (47,6 år respektive 47,8 år). Kvinnornas medelålder var 47,8 år och männens 47,6 år. Sedan 2007 har medelåldern ökat med cirka ett år (46,5 år).

Trenden att andelen anställda ökar i åldersgruppen 45–54 år fortsatte även under 2012. Trots färre antal anställda totalt ökar antalet anställda i gruppen 45–54 år med 12 anställda.

Andelen kvinnor av samtliga anställda var 59 procent vid utgången av 2012, vilket är oförändrat jämfört med både 2011 och 2010.

Personalomsättningen var 9,9 procent 2012, att jämföra med 9,5 procent 2011 och 8,3 procent 2010.

**Tabell 26 Sjukfrånvaro 2008–2012**

	2012	2011	2010	2009	2008
Total sjukfrånvaro i % av tillgänglig arbetstid	2,3	2,4	2,5	2,8	2,8
Långtidssjukfrånvaro (60 kalenderdagar) i förhållande till total sjukfrånvaro i %	22,2	34,8	37,2	41,3	45,1
Kvinnors sjukfrånvaro i % av tillgänglig arbetstid	2,5	2,9	2,8	3,5	3,3
Mäns sjukfrånvaro i % av tillgänglig arbetstid	2,1	1,7	2,2	1,9	2,1
Sjukfrånvaro för åldersgruppen 29 år eller yngre i % av tillgänglig arbetstid	0,6	0,6	1,9	1,4	1,6

	2012	2011	2010	2009	2008
Sjukfrånvaro för åldersgruppen 30–49 år i % av tillgänglig arbetstid	2,0	2,3	2,3	2,9	3,0
Sjukfrånvaro för åldersgruppen 50 år eller äldre i % av tillgänglig arbetstid	2,8	2,6	2,8	2,8	2,6

Den totala sjukfrånvaron i procent av tillgänglig arbetstid var 2,3 procent 2012. Sjukfrånvaron ligger kvar på en låg nivå med små förändringar under de senaste åren. En tydlig positiv utveckling är att långtidssjukfrånvaron minskar. Positivt är också att skillnaden mellan kvinnors och mäns sjukfrånvaro minskar. Nedgången i sjukfrånvaron har skett i de lägre åldersgrupperna.

Under 2012 var 14 medarbetare långtidssjukskrivna (frånvarande på hel- eller deltid på grund av sjukdom 60 dagar eller mer). Av dem var det 4 som var sjukskrivna under hela året, 2 på deltid och 2 på heltid. Både 2011 och 2010 var 22 medarbetare långtidssjukskrivna.

### *Kompetensförsörjning och kompetensutveckling*

Under 2012 har ett arbete med att ta fram en kompetensförsörjningsstrategi för Riksdagsförvaltningen inletts inom ramen för Färdplan 2014. Syftet med strategin är att den ska vara ett stöd i det ständigt pågående arbetet med att utveckla förvaltningens befintliga kompetens liksom att attrahera och rekrytera rätt kompetens för framtiden.

Inom Riksdagsförvaltningen finns olika möjligheter till kompetensutveckling. Förutom utveckling i det löpande arbetet, exempelvis genom arbete i verksamhetsövergripande projekt eller deltagande i nätverk inom sakområdet, finns seminarier och utbildningar som anordnas av förvaltningen samt reguljära kurser och utbildningar.

Riksdagsförvaltningen anordnar språkutbildning både i form av kurser under arbetstid och som intensivkurser under sommaren. Kurserna är öppna för ledamöter och anställda vid förvaltningen. Intensivkurserna i franska och engelska är förlagda till Frankrike och England samt Stockholm. Totalt deltog 36 medarbetare och 53 ledamöter i intensivkurserna 2012, varav 22 medarbetare respektive 40 ledamöter i kurserna utomlands. Andra utbildningar av mer generell karaktär är projektledning som riktas till dem som ska arbeta i eller leda projekt samt utbildning inom förvaltningskunskap och i upphandlingsfrågor.

### *Chefer – rekrytering och struktur*

Under året har tretton chefer rekryterats. Sju av dem arbetade sedan tidigare inom Riksdagsförvaltningen, fyra på andra myndigheter och två inom den privata sektorn. Värt att notera är att andelen kvinnliga chefer inom Riksdagsförvaltningen fortsätter att ligga nära 50 procent (51 procent 2012, 52 procent 2011, 53 procent 2010).

Från och med 2011 ingår sektionschefer i redovisningen. Tidigare år ingick bara chefer på enhetsnivå och högre. Därför är siffrorna från tidigare år inte jämförbara. Det går att se en utveckling där det blir fler chefer inom

Riksdagsförvaltningen. Förklaringen är att kraven på cheferna har ökat inom flera områden, särskilt när det gäller planering och uppföljning. Likaså ställs högre krav på chefs- och ledarskapet, t.ex. vid medarbetarsamtal och lönesättande samtal. Sammantaget gör detta att det är svårt att ansvara för stora grupper medarbetare.

**Tabell 27 Antalet chefer fördelade efter ålder och kön 2012-12-31**

Åldersintervall	Kvinnor	Män	Samtliga	Andel av samtliga (%)	Totalt 2011
35–44 år	6	6	12	19	11
45–54 år	15	15	30	48	27
55–59 år	7	4	11	17	7
>59 år	4	6	10	16	13
<b>Totalt</b>	<b>32</b>	<b>31</b>	<b>63</b>	<b>100</b>	<b>58</b>

Medelåldern för cheferna i Riksdagsförvaltningen var 51 år, vilket är något lägre än föregående år (52 år 2011). Liksom tidigare kan chefer delta i s.k. handledningsgrupper. En mindre grupp av chefer träffas cirka sex gånger om året under ledning av en extern ledare. Nya chefer, som saknar eller endast har liten cheferfarenhet, erbjuds utbildningen ”Ny som chef”. Under året har tre chefer genomgått utbildningen som omfattar fem dagar. En utbildning i ”Svåra samtal” har genomförts och tolv chefer deltog i utbildningen.

#### *Avtal och förhandlingar*

Under 2012 har lokala kollektivavtal om enskilda överenskommelser träffats. Avtalen innebär att samtliga medarbetare inom Riksdagsförvaltningen har möjlighet till s.k. löneväxling, dvs. att t.ex. byta en del av lönen till en avsättning till pension. Arbetet med att träffa ett lokalt samverkansavtal inom Riksdagsförvaltningen har fortsatt och planeras att slutföras under 2013.

#### *Arbetsmiljö*

Riksdagsförvaltningens övergripande mål för arbetsmiljöarbetet är att skapa förutsättningar för arbetsglädje, utvecklingsmöjligheter och trygghet för såväl anställda som ledamöter samt att förebygga ohälsa och olycksfall. Det systematiska arbetsmiljöarbetet (SAM) är en del av varje chefs ansvar och ska fortlöpande följas upp och minst en gång om året dokumenteras i en handlingsplan.

Tillsammans med företagshälsovården genomförs regelbundet utbildning i arbetsmiljö för nya chefer. Under året har 14 nya chefer utbildats. Arbetet med att utveckla rutiner och stödmateriel för SAM har fortsatt under året med fokus på riskbedömningar inför förändringar i verksamheten. I samverkan med skyddsombuden har ett antal riskbedömningar gjorts inför omorganiseringar.

### *Likabehandling*

Under året har likabehandlingsplanen för perioden 2011–2013 utvärderats och nya åtgärder har lagts till.<sup>35</sup> Planen inbegriper samtliga diskrimineringsgrunder och arbetet med planen genomförs i samverkan med de fackliga organisationerna. Ett flertal åtgärder har vidtagits under 2012. Exempelvis har chefer, fackliga förtroendemän och personalenheten deltagit i ett seminarium om diskrimineringsgrunderna könsidentitet och könsuttryck. En ny föreskrift om arbetskläder har också beslutats. Den tillåter religiösa huvudbonader och ger möjlighet att välja arbetskläder som inte är könsbundna.

### *Friskvård*

Målsättningen med Riksdagsförvaltningens friskvård är att bevara det friska friskt, öka frisknärvaron, minska antalet arbetsskador och förkorta tiden för rehabilitering i samband med sjukskrivning. Vidare ingår att medvetandegöra ledamöter och anställda om betydelsen av en livsstil som minskar riskerna för fysisk och psykisk ohälsa samt stimulera och motivera till vardagsmotion.

Friskvården inriktas särskilt mot att aktivera de som i nuläget är fysiskt inaktiva, både på individ- och gruppnivå. Under 2012 har följande åtgärder och evenemang genomförts: hälsoprofiler, coachning, friskvårds- och hälsodagar, stegtävling, trappdag, viktgrupper, löptävlingar, kurser och rådgivning om stress, sömn, avspänning, kost samt hjälp med att sluta snusa och röka. Vidare har det varit möjligt att styrketräna och delta i motions- och gymnastikpass.

### *Beredskaps-, kris- och kontinuitetsplanering*

Under året har krishanteringsförmågan utvecklats genom att Riksdagsförvaltningens chefer har deltagit i en grundläggande utbildning i Krisberedskaps-handboken. Utbildningen omfattar chefernas ansvar att genomföra krisplanering, vilket stöd chefen har av handboken och hur Riksdagsförvaltningens krisorganisation är uppbyggd för att kunna hantera en längre kris som drabbar riksdagen.

Krisledningsorganisationen har också förändrats och utvecklats baserat på de erfarenheter och slutsatser som drogs vid samverkans- och kärnkraftsövningen 2011. Nya medlemmar i krisledningsstaben utbildades i stabsmetodik under sensommaren. Utbildningen följdes upp med en mindre stabsmetodikövning under december månad.

Förvaltningens funktion Tjänsteman i beredskap (Tib) har hanterat ett antal mindre allvarliga händelser utanför tjänstetid.

I mitten av februari genomfördes Kraftprov 2012. Kraftprovet är ett total- och funktionstest av förvaltningens UPS- och reservkraftsförsörjning. Testet genomfördes enligt planen. Inga allvarliga fel eller brister upptäcktes under testet, vilket innebär att aggregaten fungerar felfritt och att de försörjer prioriterad verksamhet.

---

<sup>35</sup> Likabehandlingsplan 2011–2013 – Handlingsplan för en inkluderande arbetsplats.

Genom ovanstående åtgärder bedöms Riksdagsförvaltningen ha vidmakthållit sin krishanterings- och kontinuitetsförmåga.

### *Riksdagens miljöarbete*

Riksdagsförvaltningen fick sitt miljöcertifikat förnyat under 2012 efter att ha genomgått en extern revision. Certifikatets giltighet omprövas vart tredje år.

Riksdagsförvaltningens mål är att koldioxidutsläpp från Riksdagsförvaltningens fordon ska minska med 1 procent per km per år och att koldioxidutsläppen från de anställdas resor ska minska med 1 procent per år vid jämförelse med motsvarande år föregående mandatperiod. Användningen av fossilt bränsle för uppvärmning av riksdagens hus har minskat under året då fjärrvärme har ersatt gas i två byggnader. De två föregående åren har förvaltningen inte vidtagit någon åtgärd som har ändrat andelen fossilt bränsle till uppvärmning.

År 2012 var koldioxidutsläppen per km från Riksdagsförvaltningens fordon 17 procent mindre än under år 2011. Bland annat har en ny bil köpts in som använder ca 37 procent mindre fossilt bränsle än den bil som den ersätter och en lastbil har köpts in som tankas med gas. Under 2011 ökade koldioxidutsläppen per km med 4 procent jämfört med 2010.

Från och med 2012 klimatkompenseras inte utsläppen från de anställdas och ledamöternas flygresor. Anledningen är att flygresor är med i EU:s utsläppshandel fr.o.m. år 2012.

Förvaltningen ska minimera förekomsten av farliga ämnen i riksdagens hus. I renoveringen av kvarteret Mercurius tas stor miljöhänsyn vid val av material. I upphandlingar av produkter har förvaltningen ställt specifika krav avseende miljömärkning och farliga ämnen.

Trenden med en minskad elanvändning i riksdagens hus fortsätter; elanvändningen minskade med 2 procent under 2012. Målet är att elanvändningen ska minska 1 procent per år och att energianvändningen inte ska öka. Under året har installationer och utrustning bytts ut till mer energieffektiva alternativ, t.ex. rulltrappor, tvättutrustning och skrivbord. Under 2011 minskade elanvändningen med 4 procent och 2010 med 1 procent.

Energianvändningen till uppvärmning 2012 var 3 procent högre än under 2011. Under 2011 minskade energianvändningen med 3 procent och 2010 var den 3 procent högre än under 2009. Fluktuationen bedöms vara normal.

Trenden med att pappersanvändningen minskar fortsätter. Under 2012 minskade pappersinköpen med 8 procent, jämfört med 5 procent 2011 och 5 procent 2010. En orsak till den fortsatta minskningen 2012 kan vara att mer information finns tillgänglig i digital form.

### *Tillgänglighet för personer med funktionsnedsättning*

Riksdagsförvaltningens handlingsplan för tillgänglighet gäller för perioden 2011–2013 och har tolv delmål som ska utvärderas hösten 2013. En uppföljning av delmålen har redovisats för riksdagsdirektören.

Av uppföljningen framgår att förvaltningen arbetar med alla delmål i handlingsplanen. En särskild arbetsgrupp är tillsatt med uppdraget att se över rutinerna kring de öppna evenemang som ordnas i riksdagens lokaler där allmänheten bjuds in som åhörare. Syftet är att så långt som möjligt ta bort hinder som kan finnas för att delta. I de fall det inte är möjligt ska förvaltningen informera om vilka åtgärder den kan erbjuda för att underlätta tillgängligheten.

I arbetsgruppens uppdrag ingår också att införa rutiner vid övriga konferenser och möten i riksdagen så att personer med funktionsnedsättning kan medverka och delta på lika villkor.

### *Intern styrning och kontroll*

Riksdagsförvaltningen arbetar med den interna styrningen och kontrollen utifrån bestämmelserna i REA-lagen<sup>36</sup>. Vid myndigheten finns en process för styrning och kontroll med fyra moment: riskanalys, kontrollåtgärder, uppföljning och dokumentation. En uppföljning av hur processen har fungerat ska genomföras våren 2013.

Genom arbetet med riskanalyser har förvaltningen identifierat ett antal risker som bedömts vara prioriterade med utgångspunkt från att de kan påverka myndighetens möjligheter att genomföra sina uppdrag. Merparterna av riskerna rör it-området. De prioriterade riskerna och åtgärderna för att minska dem har regelbundet presenterats för riksdagsstyrelsen.

Som ett komplement till riskanalyserna har samtliga budgetansvariga chefer genomfört en självvärdering av den interna styrningen och kontrollen i den egna verksamheten. Av de olika momenten i processen har dokumentation identifierats som ett område för fortsatt förbättring. Arbetet med att förbättra detta område ingår i en åtgärdsplan för 2013.

Arbetet med de prioriterade riskerna och självvärderingen har sammantagits, tillsammans med internrevisionens och Riksrevisionens iakttagelser, resulterat i att myndighetens ledning bedömer att den interna styrningen och kontrollen är betryggande inom Riksdagsförvaltningen.

### *Internrevisionens iakttagelser*

I september 2012 lämnade internrevisionen en sammanfattande rapport om resultatet av granskningen för riksmötet 2011/12. Av rapporten framgår internrevisionens iakttagelser och rekommendationer samt Riksdagsförvaltningens förslag till åtgärder. Riksdagsstyrelsen har därefter beslutat om åtgärderna. Arbetet pågår och kommer att fortsätta under 2013.

<sup>36</sup> Lag (2006:999) med ekonomiadministrativa bestämmelser m.m. för Riksdagsförvaltningen, Riksdagens ombudsmän och Riksrevisionen.

# Finansiell redovisning

## 4.1 Resultaträkning

<i>(Belopp anges i tkr)</i>	<i>Not</i>	<b>2012-01-01– 2012-12-31</b>	<b>2011-01-01– 2011-12-31</b>
<b>Verksamhetens intäkter</b>			
Intäkter av anslag	1	1 218 170	1 209 808
Intäkter av avgifter och andra ersättningar	2	33 713	33 673
Intäkter av bidrag		90	175
Finansiella intäkter	3	1 239	1 581
<b>Summa</b>		<b>1 253 212</b>	<b>1 245 237</b>
<b>Verksamhetens kostnader</b>			
Kostnader för personal och ledamöter	4	-1 076 934	-1 520 269
Kostnader för lokaler	5	-34 945	-30 299
Övriga driftskostnader		-313 171	-310 964
Finansiella kostnader	6	-24 517	-31 895
Avskrivningar och nedskrivningar		-63 948	-62 513
<b>Summa</b>		<b>-1 513 515</b>	<b>-1 955 940</b>
<b>Verksamhetsutfall</b>		<b>-260 303</b>	<b>-710 703</b>
<b>Transfereringar</b>			
Medel som erhållits från statsbudgeten för finansiering av bidrag		468 708	469 708
Lämnade bidrag	7	-468 708	-469 708
<b>Saldo</b>		<b>0</b>	<b>0</b>
<b>ÅRETS KAPITALFÖRÄNDRING</b>	8	<b>-260 303</b>	<b>-710 703</b>

## 4.2 Balansräkning

<i>(Belopp anges i tkr)</i>	<i>Not</i>	<b>2012-12-31</b>	<b>2011-12-31</b>
<b>TILLGÅNGAR</b>			
<b>Immateriella anläggningstillgångar</b>	9		
Balanserade utgifter för utveckling		12 673	12 464
Rättigheter och andra immateriella anläggningstillgångar		343	726
<b>Summa</b>		<b>13 016</b>	<b>13 190</b>
<b>Materiella anläggningstillgångar</b>	10		
Byggnader, mark och annan fast egendom		942 179	966 785
Förbättringsutgifter på annans fastighet		5 289	4 775
Maskiner, inventarier, installationer m.m.		94 025	106 303
Pågående nyanläggningar		109 344	15 572
<b>Summa</b>		<b>1 150 837</b>	<b>1 093 435</b>
<b>Finansiella anläggningstillgångar</b>	11		
Andelar i bostadsrättsföreningar		2 159	2 159
<b>Summa</b>		<b>2 159</b>	<b>2 159</b>
<b>Fordringar</b>			
Kundfordringar		1 040	1 622
Fordringar hos andra myndigheter	12	19 765	24 899
Övriga fordringar	13	114	467
<b>Summa</b>		<b>20 919</b>	<b>26 988</b>
<b>Periodavgränsningsposter</b>	14		
Förutbetalda kostnader		30 546	27 848
Upplupna intäkter		546	–
<b>Summa</b>		<b>31 092</b>	<b>27 848</b>
<b>Avräkning med statsverket</b>	15	<b>–94 480</b>	<b>–56 933</b>
<b>Kassa och bank</b>			
Behållning räntekonto i Riksgäldskontoret		198 062	147 182
Kassa, plusgiro och bank		30	30
<b>Summa</b>		<b>198 092</b>	<b>147 212</b>
<b>SUMMA TILLGÅNGAR</b>		<b>1 321 635</b>	<b>1 253 899</b>



<i>(Belopp anges i tkr)</i>	<i>Not</i>	<b>2012-12-31</b>	<b>2011-12-31</b>
<b>KAPITAL OCH SKULDER</b>			
<b>Myndighetskapital</b>			
Statskapital	16	908 948	944 767
Donationskapital	17	2 283	2 304
Balanserad kapitalförändring	18	-3 394 641	-2 719 806
Kapitalförändring enligt resultaträkningen		-260 303	-710 703
<b>Summa</b>		<b>-2 743 713</b>	<b>-2 483 438</b>
<b>Avsättningar</b>			
Avsättningar för pensioner och liknande förpliktelser	19	3 628 734	3 397 276
Övriga avsättningar	20	4 658	12 049
<b>Summa</b>		<b>3 633 392</b>	<b>3 409 325</b>
<b>Skulder m.m.</b>			
Lån i Riksgäldskontoret	21	245 627	174 914
Skulder till andra myndigheter		27 505	20 561
Leverantörsskulder		81 777	69 747
Övriga skulder		15 037	14 748
<b>Summa</b>		<b>369 946</b>	<b>279 970</b>
<b>Periodavgränsningsposter</b>			
Upplupna kostnader	22	52 718	39 758
Övriga förutbetalda intäkter		9 292	8 284
<b>Summa</b>		<b>62 010</b>	<b>48 042</b>
<b>SUMMA KAPITAL OCH SKULDER</b>		<b>1 321 635</b>	<b>1 253 899</b>

## 4.3 Anslagsredovisning

Ramanslag 2012-12-31 (Belopp anges i tkr)	Not	Ingående över- förings- belopp	Årets till- delning enligt anslags- direktiv och re- glerings- brev	Om- dispo- nerat anslags- spara- de	In- drag- ning	Totalt disp. belopp	Netto- utgifter	Utgåen- de över- förings- belopp
Uo <sup>37</sup> 01 2:1 Riksdagens ledamöter och partier m.m.								
Ap <sup>38</sup> 1 Riksdagens leda- möter och partier m.m.	23	12 808	815 269			828 077	-791 850	36 227
Uo 01 2:2 Riksdagens förvaltningsanslag								
Ap 1 Förvaltningskostna- der	24	51 478	678 582	10 333	-45 000	695 393	-661 043	34 350
Ap 2 Riksdagens fastighe- ter		10 333		-10 333				
Uo 01 2:3 Riksdagens fastighetsanslag								
Ap 1 Riksdagens fastig- hetsanslag	25		90 000			90 000	-51 934	38 066
Uo 01 6:6 Stöd till poli- tiska partier								
Ap 1 Stöd till politiska partier	26	97	171 200		-97	171 200	-170 603	597
Uo 17 13:5 Bidrag till riksdagspartiers kvinno- organisationer								
Ap 1 Stöd till riksdags- partiernas kvinnoorgani- sationer			15 000			15 000	-15 000	0
<b>SUMMA ANSLAG</b>		<b>74 716</b>	<b>1 770 051</b>	<b>0</b>	<b>-45 097</b>	<b>1 799 670</b>	<b>-1 690 430</b>	<b>109 240</b>

<sup>37</sup> Utgiftsområde statsbudgeten.<sup>38</sup> Anslagspost.

## Redovisning av beställningsbemyndigande i årsredovisningen

Anslagsbenämning	Tilldelat bemyndigande	Ingående åtaganden	Utestående åtaganden	Utestående åtaganden	
				2013	2014
<b>Uo 01 6:6 Ramanslag</b>					
<b>Stöd till politiska partier</b>					
<i>Ap 1 Stöd till politiska partier</i>	171 200	128 139	127 389	127 389	–
<b>Uo 17 13:5 Ramanslag</b>					
<b>Bidrag till riksdagspartiers kvinnoorganisationer</b>					
<i>Ap 1 Stöd till riksdagspartiernas kvinnoorganisationer</i>	15 000	15 000	15 000	15 000	–
<b>Summa</b>	<b>186 200</b>	<b>143 139</b>	<b>142 389</b>	<b>142 389</b>	<b>–</b>

## 4.4 Finansieringsanalys

<i>(Belopp anges i tkr)</i>	<i>Not</i>	<b>2012-01-01– 2012-12-31</b>	<b>2011-01-01– 2011-12-31</b>
<b>DRIFT</b>			
<i>Kostnader</i>	27	-1 220 868	-1 215 811
<b>Finansiering av drift</b>			
Intäkter av anslag		1 218 170	1 209 808
Intäkter av avgifter och andra ersättningar	28	33 517	33 663
Intäkter av bidrag		90	175
Övriga intäkter		1 239	1 581
<i>Summa medel som tillförts för finansiering av drift</i>		1 253 016	1 245 227
<i>Minskning av kortfristiga fordringar</i>		2 825	-12 109
<i>Ökning av kortfristiga skulder</i>		33 231	15 427
<b>Kassaflöde från drift</b>		<b>68 204</b>	<b>32 734</b>
<b>INVESTERINGAR</b>			
Investeringar i materiella tillgångar		-120 314	-38 888
Investeringar i immateriella tillgångar		-5 495	-8 364
<i>Summa investeringsutgifter</i>		-125 809	-47 252
<b>Finansiering av investeringar</b>			
Lån från Riksgäldskontoret		106 471	39 644
– amorteringar		-35 758	-38 651
Ökning av statskapital med medel som erhållits från statsbudgeten		29	164
Försäljning av anläggningstillgångar		196	65
<i>Summa medel som tillförts för finansiering av investeringar</i>		70 938	1 222
<b>Kassaflöde till investeringar</b>		<b>-54 871</b>	<b>-46 030</b>
<b>TRANSFERERINGSVERKSAMHET</b>			
Lämnade bidrag		-468 708	-469 708
<i>Utbetalningar i transfereringsverksamhet</i>		-468 708	-469 708
<b>Finansiering av transfereringsverksamhet</b>			
Medel som erhållits från statsbudgeten för finansiering av bidrag		468 708	469 708
<i>Summa medel som erhållits för finansiering av transfereringsverksamhet</i>		468 708	469 708
<b>Kassaflöde transfereringsverksamhet</b>		<b>0</b>	<b>0</b>
<b>FÖRÄNDRING AV LIKVIDA MEDEL</b>			
		<b>13 333</b>	<b>-13 296</b>

<i>(Belopp anges i tkr)</i>	<i>Not</i>	2012-01-01– 2012-12-31	2011-01-01– 2011-12-31
<b>SPECIFIKATION AV FÖRÄNDRING AV LIKVIDA MEDEL</b>			
<b>Likvida medel vid årets början</b>		<b>90 279</b>	<b>103 575</b>
Ökning av tillgodohavande i Riksgälds- kontoret		50 880	-63 766
Minskning av avräkning med statsverket		-37 547	50 470
<b>Summa förändring av likvida medel</b>		<b>13 333</b>	<b>-13 296</b>
<b>LIKVIDA MEDEL VID ÅRETS SLUT</b>		<b>103 612</b>	<b>90 279</b>

## 4.5 Tilläggsupplysningar och noter

Alla belopp redovisas i tusental kronor (tkr) om inget annat anges. Till följd av detta kan summeringsdifferenser förekomma.

### Redovisningsprinciper

#### *Tillämpade redovisningsprinciper*

Årsredovisningen är upprättad i enlighet med lagen (2006:999) med ekonomiadministrativa bestämmelser m.m. för Riksdagsförvaltningen, Riksdagens ombudsmän och Riksrevisionen (REA-lagen) samt föreskriften (RFS 2006:10) om tillämpningen av lagen och riktlinjer (2007:1) till föreskriften.

Lagen (2005:590) om insyn i vissa finansiella förbindelser m.m. bedöms inte tillämplig för Riksdagsförvaltningen.

I enlighet med ESV:s föreskrifter till 10 § FBF tillämpar Riksdagsförvaltningen den 4 januari som brytdag. Brytdagen föregående år var den 5 januari. Efter brytdagen har fakturor som överstiger 100 tkr bokförts som periodavgränsningsposter.

#### *Kostnadmässig anslagsavräkning*

För semesterdagar som har intjänats före 2009 avräknas fr.o.m. 2009 anslaget först vid uttaget enligt undantagsbestämmelsen. Utgående balans 2011, 17 687 tkr, har 2012 minskat med 3 523 tkr till 14 164 tkr.

Avsättningar för riksdagsledamöternas pensioner och inkomstgarantier undantagsvis från bestämmelserna om kostnadmässig anslagsavräkning, i enlighet med finansutskottets betänkande 2008/09:FiU15, riksdagsskrivelse 2008/09:30.

### Värderingsprinciper

#### *Anläggningstillgångar*

Investeringar som huvudsakligen syftar till att bevara riksbyggnaderna på Helgeandsholmen finansieras med anslag i stället för med lån i Riksgäldskontoret.

#### *Materiella anläggningstillgångar*

Anläggningstillgångar med en anskaffningskostnad på minst 30 tkr och en beräknad ekonomisk livslängd på tre år eller längre bokförs som materiell anläggningstillgång.

#### *Immateriella anläggningstillgångar*

För immateriella anläggningstillgångar är motsvarande beloppsgräns 500 tkr och en beräknad ekonomisk livslängd på tre år eller längre. Förbättringsutgif-

ter på annans fastighet bokförs som anläggningstillgång om utgiften överstiger 100 tkr.

#### *Pågående arbeten*

Pågående arbeten värderas med avseende på om de ska bokföras som anläggningstillgång eller inte vid tidpunkten då lån kan tas upp för lånefinansierade anläggningstillgångar. Vid större investeringar ingår även internt nedlagd tid samt ränta på kredit hos Riksgäldskontoret under byggnadstiden.

#### *Tillämpade avskrivningstider*

Anläggningstillgångarna skrivs av över den bedömda ekonomiska livslängden från den månad som tillgången kan tas i bruk. Investeringar i egna fastigheter skrivs av under den återstående ekonomiska livslängden för de berörda fastigheterna.

#### **Tabell Tillämpade avskrivningstider**

<b>Typ av anläggningstillgång</b>	<b>Avskrivningstid</b>
<b>IMMATERIELLA ANLÄGGNINGSTILLGÅNGAR</b>	
Balanserade utgifter för utveckling	3 år
Rättigheter och andra immateriella anläggningstillgångar	3–10 år
<b>MATERIELLA ANLÄGGNINGSTILLGÅNGAR</b>	
<i>Byggnader, mark och annan fast egendom</i>	<i>50 år</i>
Byggnadsinventarier	3–30 år
Förbättringsutgifter på annans fastighet	3–10 år
Maskiner, inventarier, installationer m.m.	3–10 år

Bärbara datorer för ledamöter och tjänstemän redovisas inte som en anläggningstillgång eftersom den förväntade ekonomiska livslängden bedöms vara kortare än tre år.

#### *Avsättningar för pensioner och liknande förpliktelser*

Pensioner och inkomstgarantier till riksdagsledamöter regleras i stadgan av den 21 februari 1941 (nr 98), ersättningsstadgan (1971:1197), lagen (1988:589) med tillämpningsföreskrifter (RFS 1988:3) och lagen (1994:1065) med tillämpningsföreskrifter (RFS 2006:6).

Avsättningar för ledamöternas ålderspensioner, egenlivränta och inkomstgarantier redovisades för första gången 2007 som avsättningar i balansräkningen. Sedan 2009 redovisas EU-parlamentarikernas pensioner m.m. i posten *Pensionsavsättning till ledamöter som lämnat riksdagen*.

Riksdagsförvaltningen har sedan 2008 förfinat beräkningarna för såväl ledamöternas pensioner som inkomstgarantier.

Sedan 2011 ingår även inkomstgaranti för de sittande riksdagsledamöter som har intjänat rätt till inkomstgaranti (latent) samt en avsättning för den inkomstgaranti som söks men inte utnyttjats (vilande).

*Riksdagsledamöternas pensioner*

Avsättning för pensionsförpliktelser till ledamöter som har lämnat riksdagen redovisas till det försäkringstekniska värdet av pensions åtaganden som har beräknats av Statens pensionsverk i enlighet med gällande regelverk för af-färsverk. De beräkningsgrunder som används per den 31 december 2012 är de som gäller för Finansinspektionens s.k. tryggande-grunder (FFFS 2007:24) när det gäller åtaganden med utfäst indexering. Under tid när förmånen indexeras med PBB-index eller följsamhetsindex har bruttoräntan 1,10 procent använts. Föregående år var bruttoräntan 1,40 procent. Under tid när förmånen indexe-ras med inkomst-/balansindex eller arvodesindex har bruttoräntan 0,00 pro-cent använts.

Avsättning för intjänade pensionsförpliktelser för ledamöter som för när-varande sitter i riksdagen har gjorts enligt samma modell.

Riksdagsförvaltningen betalar särskild löneskatt på utbetalda pensioner; avsättningarna inkluderar därför sociala avgifter.

*Riksdagsledamöters inkomstgarantier*

Avsättningar för beslutade inkomstgarantier (inklusive sociala avgifter) till ledamöter har gjorts med ett belopp som motsvarar förväntade framtida utbe-talningar. Avsättningarna baseras på de av ledamöterna anmälda förhållande-na och på de inkomstgarantibelopp som gällde i december 2012. Nuvärdesbe-räkningen utgör en diskontering av det totala åtagandet för vart och ett av åren 2013 t.o.m. 2025. Den räntefot som används per 2012-12-31 är 0,4 pro-cent. Det är den räntefot som gäller för Finansinspektionens s.k. tryggande-grunder (FFFS 2007:24) fr.o.m. den 1 januari 2013 avseende åtaganden med utfäst indexering. Inget avdrag för avkastningsskatt eller driftskostnader görs på räntefoten.

Som komplement till avsättningarna för beslutade inkomstgarantier har även en bedömning gjorts av latent inkomstgarantier, d.v.s. för sittande ledamöter. Riksdagsförvaltningen betalar arbetsgivaravgifter på utbetalda inkomstgarantier; avsättningarna inkluderar därför sociala avgifter.

*Fordringar*

Fordringar har tagits upp med de belopp som efter individuell prövning be-räknas bli betalda. Fordringar i utländsk valuta har värderats till balansdagens kurs.

*Skulder m.m.*

Skulder har tagits upp till nominellt belopp. Skulder i utländsk valuta har värderats till balansdagens kurs.



## **Anställdas sjukfrånvaro**

### *Sjukfrånvaro*

Sjukfrånvaron redovisas i resultatredovisningen under avsnittet *personalfrågor*.

## Noter

### Resultaträkning

<i>(Belopp anges i tkr)</i>	2012	2011
<b>Not 1 Intäkter av anslag</b>		
Utgifter enligt anslagsavräkningen	1 690 430	1 682 733
Minskning av intjänad semesterlöneskuld före 2009	-3 523	-3 052
Inköp tillgångar avräknat mot statskapital	-29	-165
Medel som erhållits från statsbudgeten för finansiering av bidrag	-468 708	-469 708
<b>Summa</b>	<b>1 218 170</b>	<b>1 209 808</b>
<b>Not 2 Intäkter av avgifter och andra ersättningar</b>		
Intäkter av hyror	17 661	17 931
Intäkter av försäljningsverksamhet	12 484	11 651
Övrigt	3 568	4 091
<b>Summa</b>	<b>33 713</b>	<b>33 673</b>
<b>Not 3 Finansiella intäkter</b>		
Ränteintäkter från Riksgäldskontoret	987	1 475
Övrigt	252	106
<b>Summa</b>	<b>1 239</b>	<b>1 581</b>
<b>Not 4 Kostnader för personal och ledamöter</b>		
Kostnader för ledamöter (inkl sociala avgifter)	-655 745	-1 111 338
Kostnader för personal (inkl sociala avgifter)	-421 189	-408 931
<b>Summa</b>	<b>-1 076 934</b>	<b>-1 520 269</b>
varav löne- och arvodeskostnader, exkl sociala avgifter	-707 261	-1 173 604

Den stora skillnaden mellan åren avseende kostnader för ledamöter beror på att det 2011 genomfördes en bedömning av sittande ledamöters inkomstgarantier (latenta) samt en beräkning av inkomstgarantin för de ledamöter som har sökt inkomstgaranti men ännu inte utnyttjat den (vilande). Se även *Tilläggsupplysningar och noter* under rubriken *Värderingsprinciper*.

<i>(Belopp anges i tkr)</i>	<b>2012</b>	<b>2011</b>
<b>Not 5 Kostnader för lokaler</b>		
Lokalkostnader	-34 945	-30 299
<b>Summa</b>	<b>-34 945</b>	<b>-30 299</b>
Ökningen beror bland annat på nya lokaler hyrda i Oxenstiernska palatset		
<b>Not 6 Finansiella kostnader</b>		
Räntekostnader till Riksgäldskontoret	-2 829	-3 152
Räntekostnader avsättning pensioner till ledamöter	-21 795	-28 727
Räntekostnader på lån avseende ombyggnation av Mercurius som förts till pågående nyanläggningar	240	
Övrigt	-133	-16
<b>Summa</b>	<b>-24 517</b>	<b>-31 895</b>
<b>Not 7 Lämnade bidrag</b>		
Stöd till politiska partier	-170 603	-171 102
Stöd till partigrupperna i riksdagen	-267 679	-267 235
Stöd till riksdagspartiers kvinnoorganisationer	-15 000	-15 000
Nordiska rådet	-10 961	-11 574
IPU	-1 122	-1 247
OSSE	-788	-859
Resebidrag till skolor	-1 443	-1 343
Övrigt	-1 112	-1 348
<b>Summa</b>	<b>-468 708</b>	<b>-469 708</b>
<b>Not 8 Årets kapitalförändring</b>		
Avskrivningar anslagsfinansierade anläggningstillgångar	-28 190	-28 629
Reaförlust dammluckan i tätskärmen	-	-7 239
Förändring av periodiseringar av pensioner och liknande förpliktelser	-210 318	-646 108
Räntekostnader avseende pensioner	-21 795	-28 727
<b>Summa</b>	<b>-260 303</b>	<b>-710 703</b>

Den stora skillnaden mellan åren avseende förändring av periodiseringar av pensioner och liknande förpliktelser beror på att det 2011 genomfördes en bedömning av sittande ledamöters inkomstgarantier (latenta) samt en beräkning av inkomstgarantin för de ledamöter som har sökt inkomstgaranti men ännu inte utnyttjat den (vilande). Se även *Tilläggsupplysningar och noter* under rubriken *Värderingsprinciper*.

<i>(Belopp anges i tkr)</i>	<b>2012</b>	<b>2011</b>
<b>Not 9 Immateriella anläggningstillgångar</b>		
<b>Balanserade utgifter för utveckling</b>		
IB anskaffningar	45 845	37 528
Årets anskaffningar	5 495	8 364
Årets utrangeringar, anskaffningsvärde	–	–47
Tidigare års avskrivningar	–33 381	–32 405
Årets utrangeringar, avskrivningar	–	47
Årets avskrivningar	–5 286	–1 023
<b>Bokfört värde</b>	<b>12 673</b>	<b>12 464</b>
<b>Rättigheter och andra immateriella anläggningstillgångar</b>		
IB anskaffningar	6 914	6 914
Årets utrangeringar, anskaffningsvärde	–3 689	–
Tidigare års avskrivningar	–6 188	–5 679
Årets utrangeringar, avskrivningar	3 689	–
Årets avskrivningar	–383	–509
<b>Bokfört värde</b>	<b>343</b>	<b>726</b>
<b>Summa bokfört värde immateriella anläggningstillgångar</b>	<b>13 016</b>	<b>13 190</b>
<b>Not 10 Materiella anläggningstillgångar</b>		
<b>Byggnader, mark och annan fast egendom</b>		
IB anskaffningar	1 575 654	1 583 697
Årets utrangeringar, dammluckan i tätskärmen, anskaffningsvärde	–	–8 043
Årets anskaffningar	6 584	–
Årets utrangeringar, dammluckan i tätskärmen, avskrivningar	–	804
Tidigare års avskrivningar	–608 869	–578 508
Årets avskrivningar	–31 190	–31 165
<b>Bokfört värde</b>	<b>942 179</b>	<b>966 785</b>
<b>Taxeringsvärden</b>	<b>255 733</b>	<b>255 733</b>
Flertalet av fastigheterna är taxerade som specialenhet allmän byggnad, vilket innebär att de inte åsatts något taxeringsvärde. Fastigheter med taxeringsvärde är Iason 1, Milon 9, Kvasten 8, Aurora 2 och Ormsaltaren 6. Nytt taxeringsvärde beräknades 2010.		
<b>Förbättringsutgifter på annans fastighet</b>		
IB anskaffningar	12 536	9 178
Årets anskaffningar	1 826	3 358
Tidigare års avskrivningar	–7 761	–6 742
Årets avskrivningar	–1 312	–1 019
<b>Bokfört värde</b>	<b>5 289</b>	<b>4 775</b>

<i>(Belopp anges i tkr)</i>	<b>2012</b>	<b>2011</b>
<b>Maskiner, inventarier, installationer m.m.</b>		
IB anskaffningar	373 778	380 759
Årets anskaffningar	18 132	24 216
Årets utrangeringar, anskaffningsvärde	-22 020	-31 197
Korrigerig av tidigare års utrangering	-644	-
Tidigare års avskrivningar	-267 475	-269 596
Årets avskrivningar	-25 778	-28 796
Årets utrangeringar, avskrivningar	17 388	30 917
Korrigerig av tidigare års avskrivningar	644	-
<b>Bokfört värde</b>	<b>94 025</b>	<b>106 303</b>
<b>Pågående nyanläggningar</b>		
IB anskaffningar	15 572	4 258
Årets anskaffningar	100 314	11 314
Avslutade, fört till Byggnader, mark och annan fast egendom	-6 542	-
<b>Bokfört värde</b>	<b>109 344</b>	<b>15 572</b>
<b>Summa bokfört värde materiella anläggnings-tillgångar</b>	<b>1 150 837</b>	<b>1 093 435</b>

Posten *Pågående nyanläggningar* består av upparbetade kostnader för ombyggnation av fastigheterna Mercurius (105 595 tkr), Cephalus (894 tkr) och Ledamotshuset (2 170 tkr) samt trafikbegränsande åtgärder (685 tkr).

#### **Not 11 Finansiella anläggningstillgångar**

Andelar i bostadsrättsföreningar, bokfört värde	2 159	2 159
<b>Bokfört värde</b>	<b>2 159</b>	<b>2 159</b>

#### **Not 12 Fordringar hos andra myndigheter**

Mervärdesskattefordran	19 503	17 692
Övrigt	262	7 207
<b>Summa</b>	<b>19 765</b>	<b>24 899</b>

#### **Not 13 Övriga fordringar**

Fordran Balder AB, fastighetsskatt Kvasten 8	-	369
Övrigt	114	98
<b>Summa</b>	<b>114</b>	<b>467</b>

<i>(Belopp anges i tkr)</i>	<b>2012</b>	<b>2011</b>
<b>Not 14 Periodavgränsningsposter</b>		
Förutbetalda kostnader, årskort flyg	3 146	4 139
Förutbetalda kostnader, årskort tåg	12 988	9 275
Övriga förutbetalda kostnader	14 412	14 434
Upplupna intäkter, hyra Medeltidsmuseet	<u>546</u>	<u>–</u>
<b>Summa</b>	<b>31 092</b>	<b>27 848</b>
<b>Not 15 Avräkning med statsverket</b>		
<i>Anslag i icke räntebärande flöde</i>		
Ingående balans	0	0
Redovisat mot anslag	185 602	171 103
Medel hänförliga till transfereringar m.m. som betalats	<u>–185 602</u>	<u>–171 103</u>
<i>Fordringar/Skulder avseende anslag i icke räntebärande flöde</i>	<b>0</b>	<b>0</b>
<i>Anslag i räntebärande flöde</i>		
Ingående balans	–74 620	–128 142
Redovisat mot anslag	1 504 827	1 496 631
Anslagsmedel som tillförts räntekonto	–1 583 851	–1 514 756
Återbetalning av anslagsmedel	<u>45 000</u>	<u>71 647</u>
<i>Skulder avseende anslag i räntebärande flöde</i>	<b>–108 644</b>	<b>–74 620</b>
<i>Fordran semesterlöneskuld som inte har redovisats mot anslag</i>		
Ingående balans	17 687	20 739
Redovisat mot anslag under året enligt undantagsregeln	<u>–3 523</u>	<u>–3 052</u>
<i>Fordran avseende semesterlöneskuld som inte har redovisats mot anslag</i>	<b>14 164</b>	<b>17 687</b>
<b>Summa avräkning med statsverket</b>	<b>–94 480</b>	<b>–56 933</b>
<b>Not 16 Statskapital</b>		
Ingående balans	944 767	973 419
Fört från föregående års kapitalförändring via balanserad kapitalförändring	–35 847	–28 817
Årets anskaffning av anläggningstillgångar	<u>29</u>	<u>165</u>
<b>Utgående balans</b>	<b>908 948</b>	<b>944 767</b>

<i>(Belopp anges i tkr)</i>	<b>2012</b>	<b>2011</b>
<b>Not 17 Donationskapital</b>		
Ingående balans	2 304	2 324
Fört från föregående års kapitalförändring via balanserad kapitalförändring	<u>-21</u>	<u>-20</u>
<b>Utgående balans</b>	<b>2 283</b>	<b>2 304</b>

**Not 18 Balanserad kapitalförändring**

Ingående balans	-2 719 806	-2 280 820
Föregående års kapitalförändring	-710 703	-467 823
Fört till statskapital från föregående års kapitalförändring	35 847	28 817
Fört till donationskapital från föregående års kapitalförändring	<u>21</u>	<u>20</u>
<b>Utgående balans</b>	<b>-3 394 641</b>	<b>-2 719 806</b>

Den balanserade kapitalförändringen består av avsättningar till ledamöternas inkomstgarantier och pensioner inklusive sociala avgifter samt räntekostnader på pensionsavsättningarna.

**Not 19 Avsättningar för pensioner och liknande förpliktelser*****Pensioner för tjänstemän***

Ingående avsättning	2 121	988
Årets pensionskostnad	463	1 860
Årets pensionsutbetalningar	<u>-991</u>	<u>-727</u>
<b><i>Utgående avsättning</i></b>	<b><i>1 593</i></b>	<b><i>2 121</i></b>
<i>Tillkommer särskild löneskatt med</i>	386	514

***Pensionsavsättning till ledamöter***

Ingående avsättning	2 134 740	2 021 097
<i>Varav avgångna ledamöter</i>	1 531 648	1 480 886
<i>Varav aktiva ledamöter</i>	603 092	540 211
Avsatt till pensioner	214 402	141 574
Årets pensionskostnad	18 441	28 727
Årets pensionsutbetalningar	<u>-60 300</u>	<u>-56 658</u>
<b><i>Utgående avsättning</i></b>	<b><i>2 307 283</i></b>	<b><i>2 134 740</i></b>
<i>Varav avgångna ledamöter</i>	<i>1 611 095</i>	<i>1 531 648</i>
<i>Varav aktiva ledamöter</i>	<i>696 188</i>	<i>603 092</i>
<i>Tillkommer särskild löneskatt med</i>	559 747	517 888

<i>(Belopp anges i tkr)</i>	<b>2012</b>	<b>2011</b>
<b><i>Inkomstgaranti för ledamöter som lämnat riksdagen</i></b>		
Ingående avsättning	217 142	167 705
Årets kostnad för inkomstgarantier	27 542	100 398
Årets utgifter för inkomstgarantier	<u>-34 930</u>	<u>-50 961</u>
<b><i>Utgående avsättning</i></b>	<b>209 754</b>	<b>217 142</b>
<i>Tillkommer sociala avgifter med</i>	50 886	52 679
<b><i>Inkomstgaranti för ledamöter i riksdagen</i></b>		
Ingående avsättning	364 737	357 683
Årets kostnad för inkomstgarantier	4 012	5 007
Årets förändring av inkomstgarantier	<u>16 892</u>	<u>2 047</u>
<b><i>Utgående avsättning</i></b>	<b>385 641</b>	<b>364 737</b>
<i>Tillkommer sociala avgifter</i>	113 444	107 455
<b>Summa avsättningar för pensioner och liknande förpliktelser</b>	<b>3 628 734</b>	<b>3 397 276</b>

**Not 20 Övriga avsättningar****Kompetensåtgärder**

Ingående balans	771	3 141
Fört till upplupna kompetensmedel, förhandlad del 2011	-	-3 141
Årets avsättningar	<u>787</u>	<u>771</u>
<b>Utgående balans</b>	<b>1 558</b>	<b>771</b>

Kompetensväxlingsåtgärder redovisas som avsättningar. Den förhandlade delen av avsättningen redovisas som övriga upplupna kostnader. Under 2012 har ingen förhandling skett.



<i>(Belopp anges i tkr)</i>	2012	2011
<b>Övriga avsättningar</b>		
Ingående balans	11 278	15 000
Årets förändring	<u>-8 178</u>	<u>-3 722</u>
<b>Utgående balans</b>	<b>3 100</b>	<b>11 278</b>

**Summa övriga avsättningar** **4 658** **12 049**

**Not 21 Lån i Riksgäldskontoret**

Ingående balans	174 914	173 921
Under året upptagna lån	106 471	39 644
Årets amorteringar	<u>-35 758</u>	<u>-38 651</u>
<b>Utgående balans</b>	<b>245 627</b>	<b>174 914</b>

*Av riksdagen beviljad låneram  
(enl. anslagsdirektivet)* 520 000 300 000

**Not 22 Periodavgränsningsposter**

Upplupen semesterlöneskuld inkl. sociala avgifter	28 147	29 149
Upplupna löner och arvoden inkl. sociala avgifter	6 797	3 204
Förutbetalda intäkter, hyror och prenumerationer	9 292	8 284
Avsättning enligt trygghetsavtalet	1 302	2 599
Upplupna kostnader avseende ombyggnation av Mercurius	11 019	-
Övriga upplupna kostnader	<u>5 453</u>	<u>4 806</u>
<b>Summa periodavgränsningsposter</b>	<b>62 010</b>	<b>48 042</b>

Kompetensväxlingsåtgärder redovisas som avsättningar. Den förhandlade delen av avsättningen redovisas som övriga upplupna kostnader.

**Anslagsredovisning***(Belopp anges i tkr)*

	2012	2011
<b>Not 23 Utg.omr. 01 2:1 Ap 1 Riksdagens ledamöter och partier m.m.</b>		
Av riksdagen beviljad anslagskredit (5 % 2011 och 3 % 2012)	24 458	41 598
<b>Not 24 Utg.omr. 01 2:2 Ap 1 Riksdagens förvaltningsanslag</b>		
Av riksdagen beviljad anslagskredit (5 % 2011 och 3 % 2012)	20 357	34 139
<b>Not 25 Utg.omr. 01 2:3 Ap 1 Riksdagens fastighetsanslag</b>		
Av riksdagen beviljad anslagskredit (5 % 2012)	4 500	–
Kommentar till anslagsbehållningen:		
För 2012 uppgår utfallet på det nya fastighetsanslaget till ca 52 miljoner kronor vilket är ca 38 miljoner kronor lägre än anslagsramen på 90 miljoner kronor.		
Det låga utfallet beror i huvudsak på generella förseningar kopplade till större fastighetsprojekt (Mercuriusprojektet) som resulterat i att arbeten inte har kunnat utföras i den utsträckning som planerats. Förseningarna har också resulterat i att anslaget ännu inte belastats fullt ut för beräknade finansiella kostnader.		
Anslagskonstruktionen på fastighetsanslaget är sådan att den avses bestämmas år från år för att kunna hantera variationer i utfallet för fastighetsverksamheten. Därför beslutades i samband med Riksdagsförvaltningens anslagsframställan för 2013 att anslagsnivån för 2013 kunde sänkas till 70 miljoner kronor jämfört med 2012 och att anslagssparandet från 2012 förs över till 2013.		
<b>Not 26 Utg.omr. 01 6:6 Ap 1 Stöd till politiska partier</b>		
Av riksdagen beviljad anslagskredit (3 % 2011 och 2012)	5 136	5 106

**Finansieringsanalys**

<i>(Belopp anges i tkr)</i>	<b>2012</b>	<b>2011</b>
<b>Not 27 Kostnader</b>		
Verksamhetens kostnader enligt resultaträkningen	1 513 515	1 955 940
– avgår avskrivningar	–63 948	–62 513
– avgår avsättningar	–224 066	–670 152
– avgår realisationsförlust vid försäljning av anläggningstillgångar	–4 633	–7 464
<b>Summa</b>	<b>1 220 868</b>	<b>1 215 811</b>
<b>Not 28 Intäkter av avgifter och andra ersättningar</b>		
Intäkter av avgifter enligt resultaträkningen	33 713	33 673
– avgår realisationsvinster	–196	–10
<b>Summa</b>	<b>33 517</b>	<b>33 663</b>

## 4.6 Sammanställning över väsentliga uppgifter

<i>(Belopp anges i tkr)</i>	2012	2011	2010	2009	2008
<b>Låneram i Riksgäldskontoret</b>					
<b>För verksamheten</b>					
Beviljad	100 000	100 000	130 000	150 000	150 000
Utnyttjad	55 955	58 739	48 065	44 682	42 803
<b>För fastigheter</b>					
Beviljad	420 000	200 000	170 000	150 000	150 000
Utnyttjad	189 672	116 175	125 856	111 968	107 061
<b>Kontokredit hos Riksgäldskontoret</b>					
Beviljad	158 389	151 476	149 208	146 373	140 709
Maximalt utnyttjad	–	–	–	–	–
<b>Räntekonto i Riksgäldskontoret</b>					
Ränteintäkter	987	1 475	637	123	3 561
Räntekostnader	–	–	–	–	–
<b>Avgiftsintäkter</b>					
<i>Avgiftsintäkter som disponeras</i>					
Avgiftsintäkter	33 517	33 663	37 939	37 974	40 128
Beräknat belopp enligt anslagsdirektivet	–	–	–	–	–
<b>Anslagskredit</b>					
<i>Beviljad</i>					
Riksdagens ledamöter och partier m.m.	24 458	41 598	41 434	40 906	38 857
Riksdagsförvaltningens förvaltningskostnader	20 357	34 139	33 169	19 398	18 899
Stöd till politiska partier	5 136	5 106	5 106	5 106	5 106
Riksdagens fastighetsanslag	4 500	–	–	–	–
<i>Utnyttjad anslagskredit</i>					
Riksdagens ledamöter och partier m.m.	–	–	–	–	–
Riksdagsförvaltningens förvaltningskostnader	–	–	–	–	–
Stöd till politiska partier	–	–	–	–	–
Riksdagens fastighetsanslag	–	–	–	–	–
<b>Anslagssparande</b>					
<i>Ramanslag</i>					
Riksdagens ledamöter och partier m.m.	36 227	12 808	86 647	57 564	40 627
Riksdagsförvaltningens förvaltningskostnader	34 350	61 811	41 495	35 245	86 798

<i>(Belopp anges i tkr)</i>	2012	2011	2010	2009	2008
Stöd till politiska partier	597	98	3 646	5 190	3 421
Riksdagens fastighetsanslag	38 066	–	–	–	–
<b>Bemyndiganden</b>					
Stöd till politiska partier	171 200	171 200	170 200	170 200	170 200
Utestående åtaganden	127 389	128 139	128 389	123 757	123 757
Stöd till riksdagspartiernas kvinnoorganisationer	15 000	15 000	15 000	–	–
Utestående åtaganden	15 000	15 000	15 000	–	–
<b>Personal</b>					
Medelantal anställda	636	658	662	665	664
Antalet årsarbetskrafter	592	602	602	602	600
<b>Driftskostnad per årsarbetskraft</b> <sup>39</sup>	1 190	1 095	1 065	1 063	986
<b>Kapitalförändring</b>					
Årets kapitalförändring	–260 303	–710 703	–467 823	–126 755	–390 127
Balanserad kapitalförändring	–3 394 641	–2 719 806	–2 280 820	–2 184 543	–1 848 150

<sup>39</sup> Med driftskostnad avses personalkostnader, övriga driftskostnader enligt resultaträkningen exklusive avskrivningar och alla direkt hänförliga kostnader avseende riksdagsledamöter.

## Riksdagsstyrelsens uppdrag och ersättningar

Nedan redovisas riksdagsstyrelsens ledamöters uppdrag som styrelse- och rådsledamöter i andra statliga myndigheter och uppdrag som styrelseledamöter i aktiebolag samt de ersättningar<sup>40</sup> som betalades ut av Riksdagsförvaltningen 2012.

*Riksdagsstyrelsens ledamöters ersättningar den 31 december 2012*

### **Per Westerberg (M), ordförande**

Ersättning: 1 801 231 kronor

*Övriga uppdrag:*

Stiftelsen för ekonomisk-historisk och företagshistorisk forskning (ledamot)

### **Ewa Thalén Finné (M), ledamot**

Ersättning: 731 512 kronor

*Övriga uppdrag:*

Kriminalvårdens insynsråd, ledamot  
Kriminalvårdens personalansvarsnämnd, ledamot

### **Mikael Damberg (S), ledamot**

Ersättning: 784 997 kronor

### **Leif Jakobsson (S), ledamot**

Ersättning: 912 255 kronor

*Övriga uppdrag:*

SABO AB, ordförande  
MKB Fastighets AB, ledamot  
MKB Net, ledamot  
MKB Malmö, ledamot

### **Anna Kinberg Batra (M), ledamot**

Ersättning: 898 376 kronor

### **Berit Högman (S), ledamot**

Ersättning: 741 816 kronor

*Övriga uppdrag:*

Karlstads universitet, ledamot  
Insynsrådet Länsstyrelsen i Värmlands län, ledamot

### **Tomas Tobé (M), ledamot**

Ersättning: 959 582 kronor

### **Karin Åström (S), ledamot**

Ersättning: 824 049 kronor

*Övriga uppdrag:*

Valrossen AB, ledamot

<sup>40</sup> Med ersättning avses arvoden (inklusive skattepliktig del av bil- och traktamentsersättning) och kostnadsersättningar som betalats ut från Riksdagsförvaltningen under 2012.

**Cecilia Magnusson (M), ledamot**

Ersättning: 707 135 kronor

*Övriga uppdrag:*

Göteborgs Hamn, ledamot

Insynsrådet för Statens institutionsstyrelse, ledamot

Stiftelsen för Chalmers tekniska högskola, ledamot fr.o.m. 2012-01-01

**Gunvor G Ericson (MP), ledamot**

Ersättning: 792 615 kronor

*Övriga uppdrag:*

Försäkringskassans insynsråd, ledamot

**Johan Pehrson (FP), ledamot**

Ersättning: 804 084 kronor

**Pia Nilsson (S), suppleant**

Ersättning: 709 470 kr

*Övriga uppdrag:*

Västmanlands polisstyrelse, ersättare

**Jan-Evert Rådström (M), suppleant**

Ersättning: 802 317 kronor

*Övriga uppdrag:*

Nordic Green Life AB, suppleant

Insynsrådet Länsstyrelsen i Värmlands län, ledamot

**Hans Hoff (S), suppleant**

Ersättning: 697 339 kronor

**Henrik von Sydow (M), suppleant**

Ersättning: 871 566 kronor

*Övriga uppdrag:*

Insynsrådet Länsstyrelsen i Hallands län, suppleant

Polisorganisationskommittén, ledamot

**Lars Johansson (S), suppleant**

Ersättning: 693 448 kronor

*Övriga uppdrag:*

Exportkontrollrådet, suppleant

Kommunleasing AB, Göteborgs kommun, ordförande

**Cecilia Widegren (M), suppleant**

Ersättning: 818 774 kronor

*Övriga uppdrag:*

Socialstyrelsens rättsliga råd, suppleant

**Carina Adolfsson Elgestam (S), suppleant**

Ersättning: 692 246 kronor

*Övriga uppdrag:*

Vida vision AB, suppleant

ISP, ledamot

Insynsrådet Länsstyrelsen Kronobergs län, ledamot

**Per Bill (M), suppleant**

Ersättning: 792 350 kronor

*Övriga uppdrag:*

Infobill AB, ordförande

Riksbankens Jubileumsfond, vice  
ordförande t.o.m. den 1 november  
2012

**Mehmet Kaplan (MP), suppleant**

Ersättning: 682 397 kronor

**Nina Lundström (FP), suppleant**

Ersättning: 711 959 kronor

*Övriga uppdrag:*

Fastighets AB Förvaltaren, ledamot

**Kathrin Flossing, riksdagsdirektör**

Ersättning: 1 404 162 kronor

*Övriga uppdrag:*

Klarspråksnämnden, ledamot

H.M. Konungens råd för mark- och  
byggnadsfrågor, ledamot

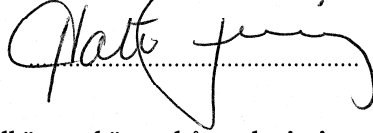


**Godkännande av årsredovisningen****Myndighetens chef godkänner härmed årsredovisningen för år 2012**

Jag intygar att årsredovisningen ger en rättvisande bild av verksamhetens resultat samt av kostnader, intäkter och myndighetens ekonomiska ställning. Jag bedömer vidare att den interna styrningen och kontrollen vid myndigheten är betryggande.

**Stockholm 2013-02-20**

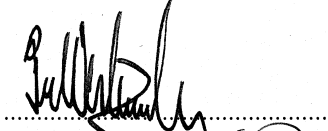
Kathrin Flossing, riksdagsdirektör


**Riksdagsstyrelsens ledamöter godkänner härmed årsredovisningen för år 2012**

Vi intygar att årsredovisningen ger en rättvisande bild av verksamhetens resultat samt av kostnader, intäkter och myndighetens ekonomiska ställning. Vi bedömer vidare att den interna styrningen och kontrollen vid myndigheten är betryggande.

**Stockholm 2013-02-20**

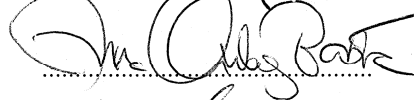
Per Westerberg, ordförande



Mikael Damberg, ledamot



Anna Kinberg Batra, ledamot



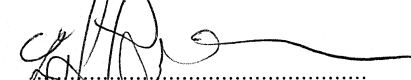
Berit Högman, ledamot



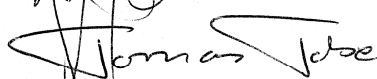
Ewa Thalén Finné, ledamot



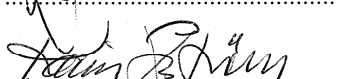
Leif Jakobsson, ledamot



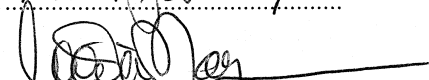
Tomas Tobé, ledamot



Karin Åström, ledamot



Cecilia Magnusson, ledamot



Gunvor G Ericson, ledamot



Johan Pehrson, ledamot

