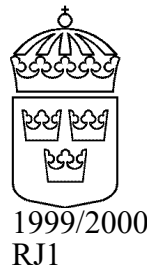


Redogörelse till riksdagen

1999/2000:RJ1

Styrelsen för Stiftelsen Riksbankens
Jubileumsfonds berättelse över fondens verksamhet
och förvaltning under år 1999



Stiftelsens uppdrag, tillkomst och inriktning

Riksbankens Jubileumsfond (RJ) är en fristående stiftelse som har till ändamål att främja och understödja vetenskaplig forskning.

Stiftelsen grundades 1962 genom en donation från Sveriges Riksbank, som därmed ville uppmärksamma bankens 300-årsjubileum 1968 och samtidigt främja "ett angeläget nationellt ändamål". Den årliga avkastningen av Jubileumsdonationen skulle användas till att främja vetenskaplig forskning med anknytning till Sverige.

Stadgar för stiftelsen fastställdes i december 1964. I de nu gällande anges bl a

- att företräde skall ges åt forskningsområden, vilkas medelsbehov inte är så väl tillgodosedda på annat sätt
- att fondens medel speciellt skall användas för att stödja stora och långsiktiga forskningsprojekt
- att nya forskningsuppgifter, som kräver snabba och kraftiga insatser, särskilt skall uppmärksammas
- att fonden skall söka främja kontakter med internationell forskning

Riksdagen beslöt under 1993 att ytterligare en donation skulle tillföras Stiftelsen Riksbankens Jubileumsfond. Till beslutet var fogad en promemoria som upprättats inom Regeringskansliet. I promemorian framhölls några riktlinjer som skulle utmärka den verksamhet som initierades genom användningen av donationen. Bl a angavs följande användningsområden:

- etablering av forskningscentrum eller forskningsområden med internationell slagkraft
- stöd till projekt och program som innebär gränsöverskridanden mellan discipliner
- etablering av nätverk eller fastare samverkansformer nationellt och internationellt, bl a genom etablering av ett internationellt forskarutbytesprogram
- befordran av forskarutbildning och forskarrekrutering
- främjande av forskarörlighet internationellt och mellan universitet/högskolor och andra verksamheter

De första anslagen från RJ delades ut under hösten 1965. Sedan tillkomsten har omkring 4 miljarder kronor (i 1999 års penningvärde) delats ut till vetenskaplig forskning. Stiftelsens totala förmögenhet uppgår till ca 9,3 miljarder kronor vid årsskiftet 1999/2000.

1999/2000:RJ1

I och med utgången av år 1999 har Stiftelsen Riksbankens Jubileumsfond (RJ) verkat under 35 år. Det slutliga riksdagsbeslutet om fondens ändamål och inriktning samt styrelsekonstruktion fattades den 2 december 1964. Under våren 1965 utsågs ordföranden, professor Torgny Segerstedt, rektor vid Uppsala universitet, och vice ordföranden, riksbankschef Per Åsbrink, samt övriga styrelseledamöter att leda stiftelsens verksamhet. Professor Torgny Segerstedt avled den 28 januari 1999. I samband med informations- och planeringsmöte med styrelsen och beredningsgrupperna hölls en presentation av RJ:s nuvarande ordförande professor Stig Strömholm. Dessa minnesord presenteras i ett särskilt avsnitt inom kapitlet om den forskningsstödande verksamheten (s. 14).

De första 25 åren har ingående beskrivits i jubileumsboken *Forskning i ett föränderligt samhälle* som utgavs 1990. Boken redigerades av fondens dåvarande ordförande, professor Kjell Härnqvist, och verkställande direktör, professor Nils-Eric Svensson.

I denna verksamhetsberättelse görs därför endast en viss uppdatering av vad som skett under de senaste tio åren. Den största händelsen är givetvis donationen för kulturvetenskaplig forskning på 1,5 miljarder kronor som 1994 tillfördes RJ ur löntagarfondsmedel.

Genom detta betydelsefulla kapitaltillskott och genom ytterligare donationsmedel från enskilda personer har Erik Rönnbergs fonder och Nils-Eric Svenssons fond bidragit till att högst väsentligt vidga och diversifiera RJ:s arbete.

Jag har i stället för att göra en tillbakablick valt att göra en del reflektioner kring RJ:s roll i dag och i framtiden.

Kunskapsutvecklingens nya villkor

Under den trots allt relativt korta tid som Riksbankens Jubileumsfond har verkat har det skett en mycket snabb förändring av villkoren för kunskapsutveckling och kunskapsproduktion. Under det första året, 1965/66, delade RJ ut ungefär dubbelt så mycket i anslag till forskning inom de humanistiska och samhällsvetenskapliga områdena som staten gjorde genom dåvarande forskningsstödande organ, humanistiska forskningsrådet (HFR) och statens råd för samhällsforskning (SFR). RJ blev med ens den då största fristående forskningsfinansiären. Därefter ökade statsanslagen reellt under de närmaste åren samtidigt som forskningen även började tillföras nya medel genom sektorsforskningens tillkomst och utbyggnad och nya kunskapsproducenter etablerades utöver universitet och högskolor. Utvecklingen har i stort sett varit densamma i hela västvärlden. Emellertid skulle man med fog kunna hävda att uppslutningen bakom universiteten och högskolorna som nationens främsta forskningsutförare har varit mycket bredare i Sverige än i många andra av västvärldens länder.

I de flesta länder har emellertid universiteten fortfarande kvar sin ensamrätt att bedriva forskarutbildning. Även inom detta område har den statliga finansieringens andel minskat påtagligt. Enligt OECD:s senaste analys av

forskningspolitiken i medlemsländerna har universitetens roll som forskningsinstitutioner på kort tid förändrats mycket kraftigt (University Research in Transition. OECD 1998). Universiteten har, till följd av att den direkta statliga finansieringen minskat, sökt sig till nya finansiärer och alltmer anpassat sin forskningsverksamhet mot externa behov. Härigenom har även trycket ökat på universiteten att förändra de institutionella formerna, något som bidragit till spänningar i den disciplinriktade universitetsstrukturen. Den i allt snabbare takt accelererande kunskapstillväxten inom och utom vetenskapssamhället leder till ökad specialisering samtidigt som det reses krav på mer gränsöverskridande och mångdisciplinära forskningsinsatser. Det har med andra ord blivit svårare att i samma organisatoriska struktur kombinera kraven på en god massutbildning med en internationellt högkvalitativt bedriven forskning.

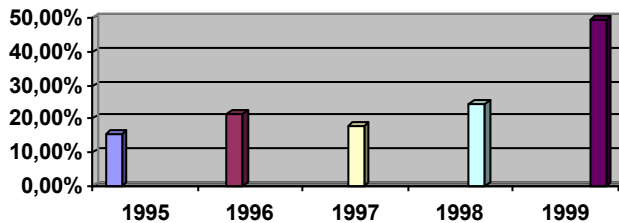
Det är dessa allt tydligare utvecklingstendenser som diskuteras av professor Michael Gibbons m.fl. i boken *The New Production of Knowledge*, och i den under 2000 utkommande boken *Re-thinking Science*.

Författarna hävdar att det hittillsvarande kontraktet mellan samhället och universitetsforskningen är på väg att omförhandlas. Detta samhällskontrakt har traditionellt vilat på den grunden att om universiteten levererar kunskap till samhället och färdigheter till de kunskapsökande studenterna skall staten i gengäld finansiera basverksamheten för forskning och därtill garantera universiteten en hög grad av autonomi. Utvecklingen tycks numera ha sprungit ifrån innehållet i detta kontrakt. M. Gibbons skriver i december 1999 i *Nature* (Vol. 402) "A new social contract is now required. This cannot be achieved merely by patching up the existing framework. A fresh approach – virtually a complete 're-thinking' of science's relationship with the rest of society – is needed" (s. 81). Det nya samhällskontraktet måste "ensure the production of socially robust knowledge" i stället för "sustain the production of reliable knowledge". Det nya samhällskontraktet "will require more open, socially distributed, self-organizing systems of knowledge production that generate their own accountability and audit systems". Ett nytt kontrakt måste även baseras på "the joint production of knowledge by society and science". En viktig innebörd av detta är att samverkansmönstret mellan universitet och samhälle skapar nya strukturer och relationer.

Det är mycket påtagligt att de utvecklingstendenser som Gibbons m.fl. pekar på också blir allt synligare i Sverige. Genom de förslag vilka nu, som resultat av departementala arbetsgrupper inom närings- och utbildningsdepartementen, bereds i Regeringskansliet kommer det att bli en effektivisering av formerna för statens stöd till forskning. Ingen av utredningarna har dock behandlat frågan om universitetens och högskolornas förutsättningar och förmåga att svara mot de nya utmaningar som ett genomförande av förslagen ställer. Det är krav från näringsliv och samhälle om forsknings-samverkan som kräver att forskningskompetens från olika discipliner läggs samman i nya formella eller informella strukturer. Universiteten kommer att bli hänvisade till att finansiera dessa förändringar inom i stort sett givna resursramar och genom statsmakternas stöd till universiteten via förhöjda s.k. overheadavgifter för externa finansiärer som t ex RJ.

Utvecklingen inom Riksbankens Jubileumsfond under de gångna tio åren speglar också mycket tydligt dessa förändringar av förutsättningarna för forskningsfinansieringen. Fram till 1990-talets början var RJ en reaktiv forskningsfinansiär. Sedan 1994 då RJ erhöll den Kulturvetenskapliga donationen har stiftelsen successivt ökat sin aktivitet och tagit åtskilliga initiativ till egna insatser som i hög grad uppskattats av forskarsamhället. Detta har naturligtvis underlättats av att RJ sedan 1995 haft en mycket god total avkastning av eget kapital.

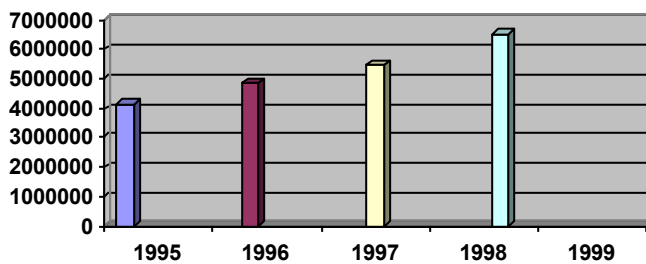
Diagram 1: Total avkastning i % av eget kapital vid årets ingång



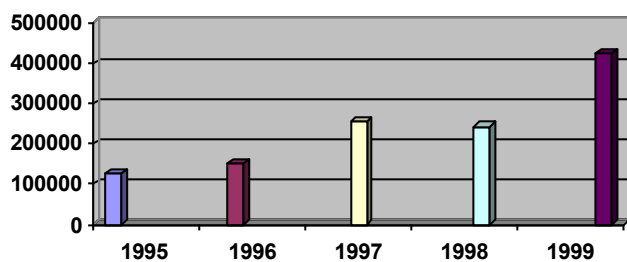
Ovanstående diagram utvisar en exceptionell ”performance” till glädje för forskarsamhället.

Det egna kapitalet har mer än fördubblats på fem år från drygt 4 miljarder till drygt 9 miljarder.

Diagram 2: Eget kapital (tkr)



Denna glädjande resultatutveckling har, i kombination med den av styrelsen 1993 beslutade kraftsamlingen på samhällsvetenskap och humaniora, medfört en betydande anslagstillväxt till dessa ämnesområden. Sedan 1994 har Riksbankens Jubileumsfond blivit landets mest kraftfulla organ för stöd till kulturvetenskaperna. Det årliga tillskottet till humaniora har ökat från drygt 10 miljoner kronor/år vid 1990-talets början till att under föregående år med råge överstiga 200 miljoner kronor. Anslagsutvecklingen till forskning har totalt sett varit remarkabel. Återigen har RJ, liksom under 1965/66, kunnat fördela dubbelt så mycket som staten gjort via forskningsråden till samma ändamål.



RJ har under tre på varandra följande år kunnat göra extra avsättningar som inneburit kraftfulla injektioner till kulturvetenskaperna. Under 1997 avdelades 60 miljoner för att 135 doktorander under två år skulle kunna slutföra sina doktorandstudier. Påföljande år avdelades motsvarande summa till en nationell forskarskola i moderna språk för 32 forskarstuderande. Förra året kunde 50 relativt nyblivna doktorer erhålla 2–4 års anställning. Härutöver har betydande summor till infrastrukturella insatser kunnat göras såsom bl.a. bidrag till etablering av ett orgelforskningscentrum i Göteborg, gemensamt för universitetet och Chalmers, och till ett samtidshistoriskt institut vid Södertörns högskola, vilket invigdes föregående år. Vidare har kraftfulla bidrag kunnat lämnas till forskningsförberedande arbete vid arkiv, bibliotek och museer.

Under ett antal år har jag i min VD-kommentar pekat på den allt snabbare växande obalansen mellan de anslag till forskning på eget programansvar, som statsmakterna fördelar till forskning vid universitet och högskolor, och anslagen som fördelas till universiteten av forskningsråd, stiftelser och myndigheter. Genom tillkomsten av nya universitet och den senaste lärartjänstreformerna har denna obalans blivit mycket uppenbar. Detta har inneburit att externa finansörer med ens har fått ikläda sig nya uppgifter, såväl för att kunna främja forskarrekruteringen genom doktorsutbildning och postdoktorala insatser som för att kunna medverka i det nödvändiga arbetet att åstadkomma kraftsamling/koncentration, specialisering/profilering, arbetsfördelning inom och mellan de utförande forskningsenheterna. En klarare arbetsfördelning mellan universitetet och högskolorna, när det gäller forskning och forskarutbildning, måste innebära både koncentration och specialisering men också ökad samverkan inom högskolesystemet.

Riksbankens Jubileumsfond har med sin alltmer dominerande position för kulturvetenskaperna fått en mer ansvarsfull roll. Redan nu är det en växande dialog mellan enskilda lärosäten och RJ om utvecklingen av olika nya forskningsmiljöer. Eftersom det finns en tendens att alla vill ”springa på samma bollar samtidigt” så har RJ fått ett allt större inflytande över hur lärosätena kan utveckla sina profiler inom det kulturvetenskapliga området.

Det kan inte heller nog betonas att Sverige är ett litet land och vårt bidrag till den internationella kunskapsutvecklingen är marginellt. Svensk forskning är, generellt sett, inom många områden av mycket hög kvalitet. Detta gäller även kulturvetenskaperna. Ökade resurser måste emellertid avdelas för att

skapa personella och internationella bryggor som möjliggör ett större forskningssamarbete och bidra till vår förmåga att hämta hem resultat från internationell forskning. RJ har därför inlett ett mycket fruktbarande samarbete med STINT för att öka den internationella rörligheten bland kulturvetarna.

Det är emellertid glädjande att kunna notera att kulturvetenskaperna under senare år fått växande betydelse. Alltfler institutioner på global, regional och nationell nivå lyfter fram den kulturella dimensionens betydelse för att åstadkomma en ekonomiskt, socialt, och säkerhets- och miljömässigt hållbar utveckling. Det framstår alltmera uppenbart för många att i ett komplext samhälle med stort beroende av naturvetenskap och teknik blir kunskapen om människornas värderingar och beteende allt viktigare. Dessa växande forskningsuppgifter är en stor utmaning för humaniora och samhällsvetenskaperna. Det är med tillfredsställelse jag kan konstatera att Riksbankens Jubileumsfond numera även besitter de ekonomiska resurserna för att verkningfullt kunna anta dessa utmaningar från forskarsamhällets kulturvetenskapliga delar. RJ står med andra ord väl rustad att svara mot dagens och morgondagens krav på flexibilitet och förmåga att genomföra förändringar. RJ har genom sin styrelse och sina beredningsgrupper möjlighet att spänna över hela det kulturvetenskapliga området med utblick mot andra vetenskapsområden. RJ måste nu även kunna kombinera kraften med modet att satsa på nya områden och på nya infallsvinklar i projektverksamheten som kan leda fram till oväntad och ny kunskap.

Dan Brändström

Stiftelsen Riksbankens Jubileumsfond (RJ) stöder kvalificerad forskning i form av projektanslag till enskilda forskare eller forskargrupper som ansökt om anslag.

Stiftelsen verkar aktivt inom vida fält av vetenskaplig forskning. Kompetensspridningen bland forskarna i styrelse och prioriteringsgrupper återspeglar detta förhållande. Styrelsen består därutöver av personer med ekonomisk och politisk sakkunskap. Denna personsammansättning gör att stiftelsen representerar ett ovanligt stort erfarenhetsfält och därmed har en unik ställning som allsidigt kontaktorgan mellan olika forskningsområden, liksom mellan forskningen och andra centrala samhällsintressen.

Alltsedan Jubileumsfondens tillkomst har ett visst företräde getts åt samhällsvetenskapligt och humanistiskt orienterad forskning. En mycket kraftfull insats har under de senaste åren gjorts till förmån för den humanistiska forskningen. Under 1999 har ca 58 % av RJ:s forskningsbudget för projektverksamheten tillfallit humaniora och teologi och ca 40 % har tilldelats samhällsvetenskapliga och juridiska ämnesområden. Den medicinska, naturvetenskapliga och tekniska forskningen erhöll ca 1 %. Övriga 1 % utgör stöd till stipendier m.m. Om man därtill inkluderar den extra avsättningen för moderna språk och post.dok.-satsningen blir procentandelen för humaniora än mer framträdande.

I första hand prioriteras projekt, som inte naturligt tillgodoses på annat sätt, t ex genom anslag från statliga forskningsråd eller andra myndigheter, vilka var för sig arbetar inom relativt avgränsade sektorer.

RJ är intresserad av att kunna stödja fler- eller tvärvetenskapliga forskningsprojekt i vilka forskare från olika discipliner, fakulteter, orter eller länder samarbetar. Går man igenom stiftelsens katalog över hittills beviljade anslag, finner man många exempel på just sådana forskningsprojekt, speciellt inom den Kulturvetenskapliga donationens verksamhetsområde.

Arbetsätt

Det är styrelsen som fattar beslut om anslag från stiftelsen. Inkomna ansökningar har dessförinnan bedömts och prioriterats i en eller – oftast – flera beredningsgrupper. I var och en av dessa ingår några av styrelsens ledamöter och suppleanter samt utomstående, såväl nationella som internationella, vetenskapliga experter. Ansökningarna har dessutom som regel bedömts av en eller flera externa sakkunniga inom eller utom landet.

Varje ansökan bedöms i första hand i jämförelse med internationell standard och mot såväl vetenskapliga kvalitetskriterier som samhällsrelevans-kriterier.

Beslut om anslag till nya projekt fattas i två steg:

- 1) Bedömningarna i det första steget grundas på korta, översiktliga ansökningar, **projektskisser**. Beredningsgrupperna väljer ut de ansökningar, som bedöms ha högsta vetenskapliga kvalitet och vara av störst intresse för RJ och som utformats av forskare, som bedöms vara kompetenta och lämpliga att bedriva projektet i fråga. Dessa forskare bereds därefter till-

fälle att komma in med fullständiga ansökningar. Övriga ansökningar (projektskisser) avslås.

- 2) I ett andra steg bedöms och prioriteras **fullständiga ansökningar** (i regel efter externa sakkunniggranskningar) inför de slutliga besluten i styrelsen.

I de fall ansökningarna gäller forskning, som etiskt kan ifrågasättas, prövas dessa efter samma normer och på samma sätt som inom de statliga forskningsråden.

Ansökningar till den *Kulturvetenskapliga donationen* har bedömts i enlighet med kriterierna i de av RJ utfärdade anvisningarna, vilket har inneburit att projekten har granskats från följande utgångspunkter:

- 1992 anknytning till i anvisningarna formulerade teman om "Kulturvetenskapliga grundvalar" och "Samhällsförändringar i tid och rum"
- 1993 projektets gränsöverskridande karaktär, dvs hur man avser att samarbeta över institutions-, fakultets- eller universitetsgränserna
- 1994 doktorandmedverkan
- 1995 idéer om forskningsinformativa insatser.

Inom vissa områden, som bedöms angelägna men inte tillräckligt uppmärksammade, tillsätter stiftelsen ibland särskilda sk områdesgrupper. Deras uppgift är att kartlägga forskningsbehov och stimulera till vetenskaplig forskning och till informationsutbyte. Dessa grupper består av forskare från discipliner av betydelse för området samt företrädare för i sammanhanget viktiga samhällsintressen. Verksamheten kan beskrivas som kvalificerat forskningsförberedande arbete. Den avslutas när man vunnit tillräcklig uppmärksamhet från forskarhåll och/eller från de myndigheter, som har ansvar för att permanenta resurser tillförs området i fråga.

Under 1996 inledde två nya områdesgrupper sin verksamhet. Det var gruppen för forskning om *konst och gestaltning* och den om *kapitalmarknadsforskning*. Under 1997 beslöt styrelsen att även inrätta en områdesgrupp för forskning om *kunskapssamhället*.

Uppföljning och utvärdering

Den regelmässiga uppföljningen och utvärderingen av pågående och nyligen avslutade projekt har inneburit att 22 projekt, 18 projekt inom Jubileumsdonationen och 4 inom den Kulturvetenskapliga donationen, varit föremål för särskild granskning. Syftet med uppföljningen har varit att granska de vetenskapliga resultaten och göra bedömningar av projektens struktur och resurstilldelning. Därutöver har det varit ett syfte att genom samtal med rektorer, dekaner, forskare och doktorander utvärdera dagens och framtidens villkor för kunskapsutvecklingen inom berörda fakultetsområden.

Under året har 22 projektledare vid högskolan i Visby, universiteten i Umeå, Stockholm och Lund kontaktats och erhållit följande frågor som skriftligen besvarats:

1. Vilka vetenskapliga publikationer har projektet genererat? Publikationslista bör bifogas.

2. Har projektet genererat uppslag till nya forskningsinsatser (gäller särskilt för avslutade projekt)?
3. Har projektets medarbetare medverkat med ”papers” vid nationella eller internationella symposier? Om ja, ange vilka.
4. Har projektet medfört att Du eller någon av Dina medarbetare blivit inbjuden som gästforskare vid något annat lärosäte? Likaledes är det av intresse att få reda på om arbetet i projektet stimulerat till att gästforskare inbjudits till Din institution.
5. Vilka utbildningseffekter har erhållits genom projektet? Har t ex doktorander deltagit? Om ja, ange namn och ålder. Därtill bör det beläggas om särskilda läromedel har tillkommit med anknytning till projektet.
6. Vilka forskningsinformativa inslag har förekommit under projektets gång och/eller efter projektets avslutning?

Slutligen efterfrågades en ekonomisk redovisning av projektmedlens användning till:

- löner
- utrustning
- resor
- lokala omkostnadsavgifter (lokaler, institutions- och universitetskostnader)
- ev. övriga omkostnader

Följande projekt har besökts vid de ovan nämnda lärosätena.

Beredningsgruppen för ekonomi, geografi m m besökte Lund den 23 november varvid följande projekt granskades:

- | | | |
|-----------|--|------------------------------|
| 1997-0182 | Fredrik Andersson , Arbetsmarknad och samhälle under inflytande av teknologiska förändringar. | |
| | Anslag t o m 2001-12-31 | Totalt beviljat 1.200.000 kr |
| 1997-0209 | Sven-Olof Collin , Urval och fördelning av ledare i industrin. Den svenska ledarskapsmarknadens funktion. | |
| | Anslag t o m 1999-12-31 | Totalt beviljat 1.270.000 kr |
| 1998-0219 | Lennart Schön , Ekonomisk tillväxt och produktivitet i ett europeiskt perspektiv sedan 1870. | |
| | Anslag t o m 2001-12-31 | Totalt beviljat 2.000.000 kr |

Beredningsgruppen för beteendevetenskap, samhällsmedicin m m besökte Stockholms universitet den 15 november varvid följande projekt ägnades ingående uppmärksamhet:

- | | | |
|-----------|--|------------------------------|
| 1995-0290 | Göran Ahrne , Tjänster och privata känslor. En undersökning av mänskligt samspel på organisationers villkor i tjänstesamhället. | |
| | Anslag t o m 1998-06-30 | Totalt beviljat 1.724.000 kr |

- 1996-0015 **Ulf Lundberg**, Stress, muskuloskeletala besvär och psyko-
biologiska mekanismer. 1999/2000:RJ1
- Anslag t o m 1999-12-31 Totalt beviljat 2.365.000 kr
- 1996-0800 **Jan O Jonsson**, Livschanser och livsförlopp.
- Anslag t o m 2000-12-31 Totalt beviljat 3.000.000 kr
- Beredningsgruppen för statsvetenskap, juridik m m besökte Umeå universitet
den 19 oktober varvid en genomgång av följande projekt företogs:
- 1996-0801 **Torbjörn Bergman**, Konstitutionella förändringar och
parlamentarisk demokrati.
- Anslag t o m 2000-12-31 Totalt beviljat 4.050.000 kr
- 1997-0097 **Yuri Belyaev**, Randomisering för eller jämförelse av
statistiska inferensmetoder applicerade på heterogena data.
- Anslag t o m 2000-12-31 Totalt beviljat 1.750.000 kr
- Beredningsgruppen för humaniora besökte Lunds universitet den 12 novem-
ber. Då granskades följande projekt:
- 1996-0645 **Christer Platzack**, Den första grammatiska hypotesen.
- Anslag t o m 1998-12-31 Totalt beviljat 946.000 kr
- 1996-5178 **Birger Olsson**, Den antika synagogan – födelseplats för två
världsreligioner.
- Anslag t o m 2000-12-31 Totalt beviljat 12.300.000 kr
- 1998-5061 **Kerstin Sundberg**, Människor – Makt – Modernitet.
Skånska godsmiljöer från högmedeltid till nutid.
- Anslag t o m 2003-12-31 Hittills beviljat 6.000.000 kr
- 1998-0200 **Charlotte Merton**, Den felande länken: hovet som arena
för Sveriges elit, 1500–1800.
- Anslag t o m 2002-12-31 Hittills beviljat 1.900.000 kr
- Den 24–25 augusti besökte den kulturvetenskapliga prioriteringsgruppen
högskolan på Gotland. Då redovisades två projekt ur den Kulturvetenskap-
liga donationen och ett ur Jubileumsdonationen.
- 1999-7024 **Jan Utas**, Visby innerstadsinventering.
- Infrastrukturellt stöd 55.000 kr
- 1997-5112 **Nils Blomkvist**, Kulturkrock eller kompromiss? Betydelsen
av regionala strategier vid Östersjöområdets europeisering
1100-1400 AD.
- 1996-0013 **Gunhild Beckman**, Förhistoriska och historiska kontakter
mellan Sverige och Baltikum i genetisk belysning.
- Anslag t o m 1997-12-31 Totalt beviljat 592.000 kr

Under 1994 beviljades de första anslagen ur den Kulturvetenskapliga donationen. Genom detta nytillskott av resurser har det blivit möjligt att stödja fler större, tvärvetenskapliga och långsiktiga forskningsprojekt. Många mycket angelägna projekt, som svårigen skulle ha erhållit ekonomiska resurser av det slag som nu möjliggjorts, har kommit i gång och fört med sig att flera unga doktorander kunnat erhålla en meningsfull utbildning.

Riksbankens Jubileumsfond har under det gångna året beviljat drygt 422 miljoner kronor i anslag till forskningsändamål, vilket framgår av finansieringsanalysen och av tabell "Anslag till forskning" (s. 55).

Anslagsnivån är 180 miljoner kronor högre än föregående år. Anslagen till projektverksamhet har höjts med nästan 50 miljoner kronor.

Förklaringen till den stora ökningen ligger främst däri att styrelsen även för 1999 beslöt att göra en engångsavsättning för rekrytering av 50 yngre forskare med doktorsexamen (55 mkr) och att forskarskolan i moderna språk inledde sin verksamhet (57 mkr).

Nya anslag som beviljades ur Jubileumsdonationen och Kulturvetenskapliga donationen presenteras på s. 55.

Söktrycket är mycket högt. Vid årets ansökningstillfälle inkom totalt 796 nya ansökningar, vilket var 281 fler än föregående år och 363 fler än 1997. Sökbeloppet uppgick till 804 miljoner kronor. Det stora antalet ansökningar till Jubileumsdonationen medförde att RJ under året har beslutat om en förändring av anvisningarna för anslagssökande. Hädanefter kommer endast ansökningar från *disputerade* forskare att behandlas inom denna donation, dvs. doktorandutbildning inom ramen för Jubileumsdonationen medges inte längre. Det totala antalet fortsättningsansökningar uppgick till 167 med ett sökbelopp om 205 miljoner kronor. Detta innebär att totala antalet ansökningar under 1999 blev 963 med ett sammanlagt sökbelopp om ca 1 miljard kronor.

Av de sökta beloppen för nya projekt beviljades en lägre andel 1999 än de två föregående åren, ca 10 %, vilket kan jämföras med 4,6 % 1993, 8 % 1994, 9 % 1995, 7 % 1996, 14 % 1997 och 16 % 1998. Andelen nya ansökningar (32 %) och andelen beviljade projekt (27 %) från kvinnliga forskare ligger på ungefär samma nivå som under tidigare år.

Inom ramen för den Kulturvetenskapliga donationen inkom 209 nya ansökningar varav 33 beviljades.

Av antalet beviljade ansökningar är det tre planeringsanslag och tio anslag som kan rubriceras som infrastrukturellt stöd; 11 projekt kan hänföras till temat Kulturvetenskapliga grundvalar och 14 till temat om samhällsförändringar i tid och rum.

Stiftelsen har under året beviljat 95 nya projektanslag och därutöver 72 symposieanslag, reseanslag samt omkostnadspålägg och mervärdesskatt m.m. på tillsammans 422,5 miljoner kronor. Inom denna ram har 137 miljoner kronor varit dedicerade till forskarrekryteringsinsatser och förstärkt stöd till universitetens infrastruktur i vid mening.

Beviljade anslag disponeras enligt särskilda villkor som anges i kontrakt med varje anslagsmottagare. De flesta av dessa fördelade anslag har admini-

strerats av statliga universitet och högskolor, som då också är arbetsgivare för den personal som avlönas från anslag. I avsnittet Statistiska uppgifter om anslagen till forskning (s. 60) redovisas i tabellform vissa data rörande behandlade ansökningar och beviljade anslag. För anslagsmedel, som utbetalats efter den 1 juli 1991, har utöver ett omkostnadspålägg på 13,6 % tillkommit ett påslag för mervärdesskatt på ca 8,7 % räknat på projektanslaget. För anslag, efter den 1 juli 1994, som administreras via statliga högskoleenheter inom Utbildningsdepartementets verksamhetsområde, räknar RJ numera även med ett påslag på 10 % för lokalkostnader på de belopp som beräknas för själva forskningsprojekten. Detta innebär sålunda ett totalt påslag på i storleksordningen 33 %.

Infrastrukturstöd

1999 fördelades 7,5 miljoner kronor i infrastrukturellt stöd till framför allt forskningsförberedande insatser vid olika arkiv och bibliotek. Ur ansökningarna till den kulturvetenskapliga donationen kunde nio nya anslag beviljas samt tilläggsanslag till **Lennart Karlsson**, Statens historiska museum, för digitalisering av *Bilddatabank över svensk medeltidskonst* (dnr 1999-7023). Därutöver anslogs ur den extra avsättningen 5,0 miljoner kronor till **Hans Davidsson**, Göteborgs universitet, för planering och uppbyggnad av ett nationellt orgelforskningscentrum, *Orgelforskning 2000* (dnr 1999-7017) och 2,5 miljoner kronor till **Ulf Göranson**, Uppsala universitetsbibliotek för projektet *Källor till Europas vetenskapshistoria. Dr Erik Wallers vetenskapshistoriska samling i Uppsala universitetsbibliotek* (dnr 1999-7018).

Extra insats 1999

Styrelsen avdelade 1999-03-25 i samband med budgetbeslutet 80 miljoner kronor, 55 miljoner kronor ur Jubileumsdonationen och 25 miljoner kronor ur Kulturvetenskapliga donationen, som en engångsavsättning för 1999.

Den extra avsättningen fördelades enligt följande:

1	En hyllningsinsats till minne av fondens första ordförande professor Torgny Segerstedt. Fem fyraåriga post.doc.-tjänster varav ca ett år skall tillbringas utomlands vid någon framstående vetenskaplig institution. Programmet genomförs i samarbete med STINT och knyts till SCASSS i Uppsala	10 mkr
2	Post-doktorala insatser vid universiteten.	45 mkr
3	Engångsavsättning till stöd för genomförandet av forskningsprogrammet Svenskt i Finland – finskt i Sverige	10 mkr
4	Tillfällig resursförstärkning av anslaget infrastrukturstöd. Resursförstärkningen skall användas för engångsinsatser till stöd för framtida forskning.	7,5 mkr
5	Uppföljningsarbete av föregående års insatser i anslutning till "Promoting Cultural Research for Human Development" och till fortsatt seminarieverksamhet om den representativa demokratins framtid.	7,5 mkr

Ovanstående insatser redovisas i följande avsnitt.

I sitt hälsningsanförande vid informations- och planeringsmötet med styrelsen och beredningsgrupperna i Riksbankens Jubileumsfond den 9 februari 1999 anförde styrelsens ordförande, professor em. **Stig Strömholm** följande:

Det framstår idag som självklart att stanna upp en kort stund och blicka tillbaka.

Den 28 januari i år gick professor em. TORGNY SEGERSTEDT ur tiden, 90 år gammal.

Torgny Segerstedt var den förste ordföranden i Riksbankens Jubileumsfond. I tio år, 1965–1974, förde han klubban i stiftelsens styrelse. Det var avgörande år. Det kan utan överdrift sägas, att stiftelsen under denna första tioårsperiod inom de vida ramar som dess stadgar uppdrog fann sin väg, sina väsentligaste mål och sin särskilda stil. Torgny Segerstedts klarsynthet, vidsynthet och framsynthet, hans med åren unika överblick över det internationella forskarsamhället och över den svenska forskningens tillstånd och behov gjorde honom sällsynt väl skickad att leda fondens arbete under dessa år.

Torgny Segerstedts långa och mångsidiga gärning som forskare och lärare, som universitetsledare och som forsknings- och utbildningspolitisk tänkare, ledare och debattör har redan beskrivits och kommer i många skilda sammanhang att offentligt skildras. Detta är inte tillfället att lämna ytterligare bidrag till de många hyllningar som med rätta kommer Torgny Segerstedts minne till del.

Låt mig endast med en erinran om hans avgörande insatser för Riksbankens Jubileumsfond be de närvarande att stående ägna hans minne en tyst hyllning.

Pro Futura

Till minne av RJ:s förste ordförande beslöt styrelsen att avdela 10 miljoner kronor till fem forskningsutrymmen fr o m 2000-01-01–2003-12-31. Detta beslut innebar samtidigt att ett nytt, framtidsinriktat program – Pro Futura – för rekrytering av yngre och särskilt lovande post-doktorala forskare inom det kulturvetenskapliga området kunde tillskapas. Det kommer att genomföras i samarbete med den till Uppsala förlagda nationella forskningsanläggningen för samhällsvetenskap och humaniora, SCASSS, och med Stiftelsen för internationalisering av högre utbildning och forskning, STINT.

Vid överläggning 1999-10-06 mellan företrädare för RJ, SCASSS, STINT samt de fyra aktuella fakultetsområdena (humaniora, juridik, samhällsvetenskap och teologi) utarbetades riktlinjer för nomineringen och urvalet av dessa yngre och särskilt lovande forskare. En kommitté utsågs som inför styrelsens sammanträde 1999-12-09 utsåg följande fem forskare.

Fil. dr **Sara Danius**, litteraturvetenskapliga inst., Uppsala universitet

Fil. dr **Michael Nordenmark**, sociologiska inst., Umeå universitet

Teol. dr **Ola Sigurdson**, teologiska inst., Lunds universitet

Fil. dr **Mats Rosengren**, inst. för teoretisk filosofi, Göteborgs universitet

Jur. dr **Sia Spiliopoulou Åkermark**, juridiska inst., Uppsala universitet

Dessa forskare kommer under de närmaste åren att bedriva sin forskningsverksamhet med anknytning till Pro Futura-programmet vid SCASSS i Uppsala. Resurserna fördelas så att SCASSS för de två årens verksamhet får 5

miljoner kronor. För de två återstående åren tilldelas respektive universitet 1 miljon kronor per forskare (totalt 5 mkr). Merkostnaderna för forskarnas utlandsvistelse under ett år betalas av STINT genom särskilt avtal. Dessa fem forskare kommer att diplomerats vid en sammankomst i Uppsala den 17 februari 2000.

Tvååriga post-doktorala befattningar

Utöver denna särskilda hyllningsinsats till Torgny Segerstedts minne avdelade styrelsen 45 miljoner kronor till 45 tvååriga post-doktorala befattningar vid landets universitet. Även här angavs att befattningarna var avsedda för yngre forskare födda 1960 eller senare och som har avlagt doktorsexamen efter den 30 juni 1996. Styrelsen har fördelat de 45 post.dok.-befattningarna enligt nedanstående tabell.

Universitet	FAKULTETSOMRÅDE					Totalt
	Teologi	Humaniora	Konstnärl	Juridik	Samhällsv	
Uppsala	1	3		2	3	9
Lund	1	3		1	4	9
Stockholm		3		1	3	7
Göteborg		2	1		4	7
Umeå		2			3	5
Linköping		1			3	4
Luleå					1	1
Karlstad					1	1
Växjö					1	1
Örebro					1	1
	2	14	1	4	24	45

Av ovanstående 45 forskartjänster har 21 st (47 %) fördelats till kvinnliga forskare.

Forskningsprogrammet Svenskt i Finland – finskt i Sverige

Programmet är ett bilateralt forskningssamarbete mellan Finland och Sverige inom de humanistiska och samhällsvetenskapliga områdena. Det sträcker sig över tre år och startade den 1 januari 2000. Forskningsprogrammet disponerar 15 miljoner FIM genom Finlands Akademi och 10 miljoner SEK från vardera HSR och RJ, dvs totalt ca 39 miljoner SEK. Programmet syftar till

- att studera växelverkan, samverkan, påverkan, spänning mellan Sverige och Finland såväl historiskt som i nutid,
- att studera majoritets- och minoritetsproblematiken inom länderna och i jämförelse länderna emellan,
- att studera de sociala, psykologiska, pedagogiska, lingvistiska och andra processer som denna problematik skapar,
- att främja jämförande studier av Finland och Sverige och
- att främja samarbetet mellan svenska och finländska forskningsmiljöer.

Initiativet till programmet togs hösten 1997 av Svenska litteratursällskapet i Finland, som föreslog Forskningsrådet för kultur och samhälle vid Finlands Akademi (FA) att starta ett forskningsprogram med namnet Svenskt i Finland – finskt i Sverige. FA tog fasta på förslaget och påbörjade våren 1998 ett förberedande arbete med sikte på ett finsk-svenskt forskningsprogram. Kontakter togs med RJ och Humanistisk-samhällsvetenskapliga forskningsrådet (HSFR) som båda beslutade att delta i planeringen och finansieringen av programmet. Utöver FA och Svenska litteratursällskapet i Finland meddelade Stiftelsen för Åbo Akademi och Delegationen för svenska kulturfonden att de var villiga att delta i finansieringen och genomförandet.

En bilateral arbetsgrupp tillsattes hösten 1998, vilken sedan utarbetade det slutliga programmet. I arbetsgruppen representerades FA av professorerna **Marjatta Hietala** och **Aila Lauha** samt akademiker **Erik Allardt** och generaldirektör **Kari Tarkiainen**; Svenska litteratursällskapet i Finland representerades av professorerna **Marika Tandefelt** och **Johan Wrede**; Stiftelsen för Åbo Akademi representerades av professorerna **Gustav Björkstrand** och **Krister Ståhlberg**; Delegationen för Svenska kulturfonden representerades av ordförande **Per Stenbäck**. Från Sverige representerades HSFR av professorerna **Olof Ruin** och **Louise Vinge** samt kanslichef **Björn Thomasson** och RJ av direktör **Dan Brändström** och professor **Henning Johansson**. Arbetsgruppens sekreterare var vetenskapssekreterare **Eili Ervelä-Myrén**, FA.

Förberedelserna avslutades på nyåret 1999, varefter finansiärerna utlyste forskningsmedel via olika kanaler. För att informera om programmet anordnade sålunda RJ och HSFR en gemensam konferens i Finlandiahuset den 23 februari 1999. Ansökan om medel skedde i två steg. Det första innebar att en projektskiss skulle inlämnas till någon av finansiärerna senast den 12 mars 1999. Totalt ingavs 89 projektskisser. Bland dessa utvaldes sedan vid sammanträde i Helsingfors den 20–21 maj 1999 sammanlagt 41 projekt, vilka inbjöds inkomma med fullständiga ansökningar senast den 1 september 1999.

Bedömningen och urvalet av de inlämnade projektskisserna och de fullständiga ansökningarna gjordes av en särskild beredningsgrupp, i vilken ingick forskare som utsetts av de medverkande finansiärerna. Beredningsgruppen har infört sitt slutliga val av projekt dessutom låtit fyra expertpaneler bedöma de fullständiga ansökningarna. RJ:s representanter i beredningsgruppen har varit professorerna **Stig Strömholm**, ordförande, **Henning Johansson** och **Gunnar Törnqvist** samt docent **Mats Rolén**.

Beredningsgruppen beslutade vid sitt sammanträde den 2 november 1999 hos RJ att bevilja medel till 17 projekt. Samtidigt beslutades att FA skulle ansvara för finansieringen av de finska forskarnas medverkan, medan HSFR och RJ mellan sig skulle göra en uppdelning av anslagen till de medverkande svenska forskarna. Vidare beslutades att finansiärerna skall utse representanter i ett arbetsutskott, som skall ansvara för koordinering, uppföljning och utvärdering. RJ:s representanter i arbetsutskottet är **Stig Strömholm** och **Mats Rolén**.

I nedanstående sammanställning redovisas de projekt som erhållit stöd från programmet. Där framgår vilket totalbelopp i miljoner finska mark (MFIM)

som beviljats varje projekt. De projektanslag som skall utbetalas av RJ anges med fetstil i miljoner svenska kronor (MSEK).

1999/2000:RJ1

Projekt finansierade inom programmet Svenskt i Finland – finskt i Sverige

Gabriel Bladh, *Karlstads universitet*

Skogsfinnar i Sverige – migration, kolonisation och assimilation. (1,8 MFIM)

Finansiering: **RJ 2,628 MSEK**

Ingvar Dahlbacka, *Åbo Akademi*

Växelverkan och identitet. Kyrka och religion i Finland och Sverige 1809–1999. (2,0 MFIM)

Finansiering: Finlands Akademi 1,0 MFIM, HSFR 1,460 MSEK

Rita Hjerppe, *Helsingfors universitet*

Co-operation and Competition. Economy, Nation-State and Swedish-Finnish Interaction.

(1,7 MFIM)

Finansiering: Finlands Akademi 0,8 MFIM, HSFR 1,314 MSEK

Göran Hoppe, *Uppsala universitet*

Svikit sina bröders hopp och sina fäders land... (1,5 MFIM)

Finansiering: Finlands Akademi 0,5 MFIM, HSFR 1,46 MSEK

Leena Huss, *Uppsala universitet*

Språklig emancipation i Finland och Sverige. (1,6 MFIM)

Finansiering: Finlands Akademi 0,9 MFIM, HSFR 1,022 MSEK

Lars Jonung, *Handelshögskolan i Stockholm*

Crises, Macroeconomic Performance and Economic Policies in Finland and Sweden in the 1990's. A comparative approach. (1,5 MFIM)

Finansiering: Finlands Akademi 0,6 MFIM, HSFR 1,314 MSEK

Olli Kangas, *Åbo universitet*

Från förebild till hotbild? (1,8 MFIM)

Finansiering: Finlands Akademi

Helena Kangasharju, *Handelshögskolan i Helsingfors*

Finska, svenska eller engelska? Intern kommunikation: nyligen fusionerade finsk-svenska företag. (1,6 MFIM)

Finansiering: Finlands Akademi

Kaisa Korpiaakko-Labba, *Lapplands universitet*

Om jordansvändningsrättigheterna på vardera sidan om Torneälven. (1,6 MFIM)

Finansiering: Finlands Akademi

Lars-Folke Landgrén, Helsingfors universitet
Staden och idéerna. Det urbana i sjuttonhundralet – och sjuttonhundralet i nutiden. (1,5 MFIM)
 Finansiering: Finlands Akademi 0,75 MFIM, **RJ 1,095 MSEK**

Anneli Sarvimäki, Kuntokallio Centrum för gerontologisk utbildning och forskning, Helsingfors
Att åldras mellan två kulturer. (1,5 MFIM)
 Finansiering: Finlands Akademi 0,75 MFIM, **RJ 1,095 MSEK**

Harriet Silius, Åbo Akademi
Etnicitet och kön. Konstruktionen av etnisk identitet och kön i svenska och finländska kontexter. (1,2 MFIM)
 Finansiering: Finlands Akademi 0,7 MFIM, **RJ 0,73 MSEK**

Hanna Snellman, Helsingfors universitet
Gothenburg – the largest village of the Salla parish. (1,4 MFIM)
 Finansiering: Finlands Akademi 0,7 MFIM, HSRF 1,022 MSEK

Timo Soikkanen, Åbo universitet
Mellan kontroll- och integrationspolitik. (1,5 MFIM)
 Finansiering: Finlands Akademi 0,9 MFIM, **RJ 0,876 MSEK**

Krister Ståhlberg, Åbo Akademi
Språkgrupp, medborgarskap och lokal välfärdsstat. (1,5 MFIM)
 Finansiering: Finlands Akademi 0,5 MFIM, **RJ 1,46 MSEK**

Nils-Erik Villstrand, Åbo Akademi
Delar i dialog. Integrativa och desintegrativa krafter och processer i Sverige och Finland (1720–1860). (1,7 MFIM)
 Finansiering: Finlands Akademi 0,9 MFIM, **RJ 1,168 MSEK**

Charles Westin, Stockholms universitet
Gemenskap och asymmetri – Självbilder och bilder av den andre. (2,1 MFIM)
 Finansiering: Finlands Akademi 1,0 MFIM, HSRF 1,606 MSEK

Inom ramen för programmet har sammanlagt 1,5 MFIM avsatts för koordinering, konferenser och forskningsinformation.

Forskarskola i moderna språk

För att öka rekryteringen av forskarstuderande i engelska, tyska och franska avsatte RJ 1998 60 miljoner kronor till en nationell forskarskola, varav 3 miljoner kronor budgeterades 1998 för forskningsförberedande kurser och planering, medan 57 miljoner kronor av 1999 års avkastning har budgeterats för forskarskolans genomförande. Medlen avser finansiering av 32 doktorandtjänster på heltid i fyra år fr.o.m. den 1 september 1999, arvoden till koordinators/föreståndare, lärare samt övriga omkostnader.

RJ utlyste i februari 1999 genom skrivelser till universiteten, annonser och på sin hemsida sammanlagt 32 doktorandtjänster inom forskarskolan. Satsningen mötte stort intresse från universitetens och studenternas sida. Vid ansökningstidens utgång den 15 april 1999 hade inte mindre än 92 sökande anmält sitt intresse. Vid den sakkunniggranskning av ansökningarna som gjordes av RJ:s planeringsgrupp för forskarskolan konstaterades att påfallande många av de föreslagna avhandlingsprojekten var av hög, eller mycket hög, kvalitet. Flertalet sökande hade utmärkta studiemeriter. RJ beslutade den 10 juni 1999 att erbjuda 32 av de sökande finansiering av doktorandtjänst under fyra år. De utvalda blivande doktoranderna kunde genom RJ:s beslut om finansiering sedan antas till forskarutbildning vid sina respektive universitet. Forskarskolan startade sin verksamhet höstterminen 1999 med en internatkurs i syntaktisk språkteori (5 poäng), uppdelad på två kursveckor och förlagd till Höllviken i Skåne.

14 doktorandtjänster avser studier i engelska, 11 i franska och 7 i tyska. Geografiskt fördelades tjänsterna så att Stockholms universitet erhöll 7 tjänster, Göteborgs och Lunds universitet 6 tjänster vardera, Uppsala universitet 5 tjänster, Umeå universitet 4 tjänster, Växjö universitet 2 tjänster, medan universiteten i Karlstad och Linköping tilldelades vardera 1 tjänst.

Fördelning av doktorandtjänsterna i moderna språk på olika lärosäten och språk

Universitet	Engelska	Franska	Tyska	Summa
Uppsala	1	3	1	5
Linköping	1			1
Lund	3	1	2	6
Växjö	1	1		2
Göteborg	3	2	1	6
Karlstad	1			1
Umeå	1	1	2	4
Stockholm	3	3	1	7
Summa	14	11	7	32

Deltagarna i RJ:s forskarskola ingår i ett nationellt nätverk och kommer att samlas till gemensamma kurser under minst ett par veckor varje termin. Minst 20 av doktorandernas kurspoäng inom forskarutbildningen skall fullgöras inom forskarskolans ram; minst en 5-poängskurs per termin kommer att erbjudas genom forskarskolans försorg. Deltagarna följer givetvis härutöver den vanliga forskarutbildningen vid sin heminstitution. Forskarskolan har redan under sin första termin bidragit till ett fruktbart idéutbyte mellan såväl discipliner som studieorter. Ett ytterligare inslag i detta var det välbesökta seminarium, med doktorandernas huvudhandledare och RJ:s styrgrupp

Anslag till symposier, seminarier, forskningsinformativa insatser, informationsutbyte m m

Stiftelsens styrelse har under 1999 i budgeten avdelat 8 miljoner kronor för att stödja symposier, seminarier och forskningsinformativa insatser. Under 1999 behandlades 117 sådana ansökningar, varav 32 (27 %) hade inkommit från kvinnliga huvudsökanden. 72 ansökningar, av vilka 21 (29 %) var ingivna av kvinnliga forskare, beviljades ett sammanlagt belopp på knappt 8 miljoner. 7 ansökningar är bordlagda.

Många av de forskningsprojekt som Riksbankens Jubileumsfond stöder, belyser problem som är av allmänt samhällsligt intresse. Det är angeläget att forskningsresultaten blir kända i samhället och blir föremål för diskussion, kritisk granskning och användning. RJ har därför på olika sätt försökt medverka till att ett sådant informationsutbyte underlättas. Under året har flera både nationella och internationella aktiviteter bedrivits i syfte att följa och sprida kännedom om den forskning som stöds och att stimulera informationsutbyte om forskningsresultat mellan olika grupper i samhället.

RJ söker också att genom anslag till symposier, seminarieverksamhet och forskarnätverk bereda forskare möjlighet att utveckla nya forskningsområden. Avsikten är att uppmuntra forskare att genom samarbete, gärna med tvärvetenskaplig inriktning, utveckla nya forskningsprojekt som så småningom ska kunna söka medel i RJ:s ordinarie ansökningsomgångar.

Riksbankens Jubileumsfond anordnar även egna symposier och seminarier (ibland tillsammans med något annat forskningsstödande organ inom eller utom landet) i syfte att identifiera forskningsbehov, kartlägga eller presentera kunskapsläget inom ett visst område. RJ medverkar även i olika forskningsinformativa aktiviteter. Ett sådant åtagande, som RJ haft under lång tid, är det årliga stödet till utgivningen av *Forskning & Framsteg*.

Här ska kortfattat återges exempel på några aktiviteter som RJ tagit initiativ till eller aktivt medverkat i under 1999.

Den vackra nyttan

Den svenska hemslöjden och konsthantverket är i högsta grad ett eftersatt område vad beträffar kulturvetenskaplig forskning. Hemslöjd har traditionellt varit ett kvinnligt område och som sådant tämligen undanskymt. Hemslöjden har med Maths Isacssons ord "helt enkelt inte passat in i bilden av det stora moderna projektet, av det som burit 1900-talets samhälls- och välfärdsutveckling". Därför har också kulturforskningen varit påtagligt ointresserad av hemslöjden.

Riksbankens Jubileumsfond har sökt att fylla denna kunskapslucka genom att under flera år stödja Nämnden för Hemslöjdsfrågor med medel ur avsättningen för Symposier, seminarier och forskningsinformativa insatser. RJ lämnade 1995 medel till en seminariserie med temat *Hemslöjd, estetik och*

svenskt samhällsliv i ett tvärvetenskapligt perspektiv. Tre seminarier genomfördes med representanter för hemslöjden, den konstnärliga verksamheten och forskningen. 1998 lämnade RJ medel för tryckning av seminarieriets texter, vilka nu nyligen utkommit i antologin *Den vackra nyttan. Om hemslöjd i Sverige* (Gidlunds).

Under 1999 har RJ beviljat ytterligare medel som planeringsanslag för att förankra hemslöjden som forskningsområde och för att formulera ett tvärvetenskapligt forskningsprojekt kring hemslöjdens utveckling, verksamhet och ideologi.

De Svenska Historiedagarna

Ett av Riksbankens Jubileumsfonds mer betydande engagemang inom ramen för avsättningen för Symposier, seminarier och forskningsinformativa insatser har varit stödet till de årligen återkommande Svenska Historiedagarna. De Svenska Historiedagarna är en ideell förening som bildades 1993 för att stimulera historisk forskningsinformation och bredda kontakterna mellan fackhistoriker och en historieintresserad allmänhet. RJ har sedan 1995 såsom en av många finansiärer stött De Svenska Historiedagarna och därigenom sökt att bidra till denna betydelsefulla forskningsinformativa insats.

De Svenska Historiedagarna hölls 1994 i Örebro, 1995 i Uppsala, 1996 i Lund, 1997 i Kalmar och 1998 i Stockholm. Det gångna året hölls de Svenska Historiedagarna i Åbo i Finland. Under åren har De Svenska Historiedagarna vuxit och kommit att etablera sig som en central mötesplats för det historieintresserade Sverige. Temat för 1999 års Svenska Historiedagar var Finlands och Sveriges långa gemensamma historia.

Samarbete med riksdagen

Det seminariesamarbete *Riksdagen – Demokratins hjärta?*, som inleddes under 1998 i samarbete med riksdagens talman **Birgitta Dahl** om folkstyrets problem och villkor, har under året avslutats med ett seminarium om *Folkstyrelsens framtid; Demokrati – handlingsförmåga – rättsstat* den 16 februari 1999. Vid detta seminarium medverkade professorerna **Olof Petersson** och **Jörgen Hermansson** samt docenterna **Michele Micheletti** och **Anders Westholm**.

Som en avslutning på hela denna serie kan man även nämna det seminarium om den *Representativa demokratins framtid* som på RJ:s initiativ genomfördes i Umeå den 18 oktober i samarbete med Demokratiutredningen, Nykterhetsrörelsens Bildningsverksamhet (NBV) och statsvetenskapliga institutionen vid Umeå universitet. Riksdagens aktiva medverkan vid detta synnerligen välbesökta seminarium med över tusen deltagare kom till uttryck genom att talman **Birgitta Dahl** svarade för konferensens öppningsanförande och att konstitutionsutskottets ordförande **Per Unckel** deltog i den avslutande paneldiskussionen.

Bengt Göransson, ordförande i Demokratiutredningen, var seminarieleddare. Under förmiddagen presenterades Demokratiutredningens forskningsprojekt kring 1998 års val under titeln *Partier, väljare och media*. Den ge-

nomgången gjordes av statsvetarna **Martin Bennulf**, Göteborgs universitet, **Mats Ekström**, Örebro universitet, och **Anders Westholm**, Uppsala universitet. Huvudanförandet om *Values in Change and the Challenge for Representative Democracy* hölls av professor **Ronald F. Inglehart**, Institute for Social Research (ISR), University of Michigan. Professor Inglehart medverkade till etableringen av Euro-Barometer Surveys och är samordningsansvarig för World Value Surveys.

Beträffande frågan om *Representativ demokrati på svenska* sammanfattade professor **Sören Holmberg**, statsvetenskapliga institutionen, Göteborgs universitet, kunskapsläget såsom det nu kan avspeglas genom en lång serie av studier om väljarnas beteende.

Eftermiddagen inleddes med ett anförande av professor **Gunnel Gustafsson**, statsvetenskapliga institutionen vid Umeå universitet, som behandlade frågan om *Den lokala demokratins renässans* med underrubriken: *Kvinnor och andra förtroendevalda som problemlösare och kaospiloter*. Hennes anförande kommenterades av landstingsrådet **Stig Grauers**, regionstyrelsen i Västra Götaland.

Dagen avslutades med en paneldiskussion om *Demokrati i förändring* under redaktör **Britt-Marie Mattsons** ledning. Vilka är hoten mot den svenska demokratin? Vad har medierna för betydelse? Varför har Sverige ett allt lägre valdeltagande vid allmänna val? Var sätter man gränserna i en demokrati? De var några frågor som behandlades av panelen under denna diskussion som spelades in av utbildningsradion för TV-sändning.

I diskussionen deltog EU-kommissionären **Margot Wallström**, professor **Drude Dahlerup**, Stockholms universitet, professor **Peter Esaiasson**, Göteborgs universitet, **Edna Eriksson**, Ungdomsstyrelsen, journalisten och författaren **Anders R. Olsson** och riksdagsledamoten **Per Unckel**, ordförande i riksdagens konstitutionsutskott.

Ett annat större arrangemang i samarbete med riksdagen och med Bertil Ohlin-institutet genomfördes den 31 maj med anledning av 100-årsminnet av Bertil Ohlins födelse. Temat för detta heldagsseminarium – *Globalisering, ideologi och nationell politik* – anknöt till några av huvudlinjerna i Ohlins insatser som vetenskapsman och politiker. Talman **Birgitta Dahl** öppnade seminariet och kunde hälsa drygt 200 deltagare välkomna till riksdagen. F.d. finansministern, chefekonom **Anne Wibble** inledde sedan programmet med att ge några personliga kommentarer kring sin fars, Bertil Ohlin, roll i svensk politik. Därefter föreläste Lord **Ralf Dahrendorf** över ämnet *Globalisation and Democracy*. Dahrendorf menade att ”den heterogena nationalstaten” ingalunda tjänat ut sin roll, utan var det hittills bästa skyddet för de liberala frihetsvärdena. Professor **Daniel Tarschys** höll sedan ett föredrag med titeln *Socialliberalism – idé med eller utan framtid?* och underströk att socialliberala lösningar dominerat i de västliga demokratiernas praktiska politik. Förberedda kommentarer gjordes av docent **Li Bennich-Björkman**, Uppsala universitet, och redaktör **Göran Rosenberg**, Tidskriften Moderna tider. Det därpå följande föredraget ägnades författningsfrågorna: professor **Olof Ruin**, Stockholms universitet, talade över ämnet *Demokratins fundament – en levande författning*. Ruin vidhöll sin tidigare framförda kritiska hållning till författningsuppställningen och hävdade att både Ohlin och Erlander styrdes för

mycket av kortsiktiga partistrategiska överväganden. Förberedda kommentarer gavs av EU-parlamentariker **Cecilia Malmström**, Göteborg, och f.d. statsrådet och landshövdingen, docent **Björn Molin**, Göteborg. Chefredaktör **Hans Bergström**, DN, höll därefter seminariets avslutande föredrag: *Oppositionsrollen i en demokrati*. Han fokuserade på Bertil Ohlins agerande som oppositionsledare under mer än två decennier och konstaterade att Ohlin haft en mycket svår uppgift beroende på socialdemokratins starka ställning och de delvis betydande ideologiska skillnaderna mellan de borgerliga partierna. Ohlin hade dock lyckats upprätthålla förtroendet för det politiska systemet, menade Bergström. Som kommentator medverkade politiskt sakkunniga **Anne-Marie Lindgren**, Näringsdepartementet, docent **Tommy Möller**, Stockholms universitet, och **Anne Wibble**. Seminariet avslutades av direktör **Dan Brändström**. De förberedda anförandena och kommentarerna från seminariet har publicerats i volymen *Globalisering, ideologi och nationell politik*. Elva texter kring Bertil Ohlin och socialliberalismen (red. Håkan Holmberg, Gidlunds förlag, 1999).

Konferens om forskning om turism

Den 25 februari 1999 anordnade RJ tillsammans med den statliga Turistdelegationen en konferens i riksdagshuset om behovet av att stärka och utveckla forskning rörande turism. Konferensen riktade sig till forskningsfinansiärer, riksdagen, Regeringskansliet, berörda myndigheter och näringslivet. Nära 70 personer hade hörsammat inbjudan. Programmet inleddes med ett hälsningsanförande av docent **Mats Rolén**, RJ, som gjorde en översikt över det svenska forskningsfinansieringssystemets arbetssätt och förmåga att fånga upp och stödja nya forskningsinriktningar. Direktör **Göte Ekström**, Turistdelegationen, presenterade fakta om turismsektorns ekonomiska roll i Sveriges ekonomi. Han betonade därvid att ett bredare forskningsbaserat kunskapsunderlag var av stor betydelse för näringen. Turistdelegationen har därför utarbetat ett forskningsprogram, vilket presenterades av projektledare **Helene Nilsson**, Turistdelegationen och ekon. dr. **Lena Larsson-Mossberg**, Handelshögskolan, Göteborgs universitet. Större delen av programmet ägnades sedan korta presentationer av närmare ett tjugotal projektförslag rörande forskning med anknytning till turismsektorn, vilka initierats av Turistdelegationens FoU-program. I programmet ingick också ett panelsamtal under rubriken "FoU-samverkan mellan högskola och näringsliv". I panelen ingick **Peter Forssman**, ordförande i Svenska Rese- och Turismindustrins Samarbetsorganisation (RTS), departementsrådet **Kerstin Eliasson**, Utbildningsdepartementet, professor **Tommy D Andersson**, forskningsledare vid Europeiska Turismforskningsinstitutet (Etour) vid Mitthögskolan, Östersund, och **Göran Friborg**, programansvarig, NUTEK. Pandeldiskussionen leddes av **Mats Rolén**, RJ.

Områdesgruppen för kapitalmarknadsforskning

Områdesgruppen anordnade ett symposium om den finansiella sektorns internationalisering den 25–26 mars. Till symposiet hade inbjudits ett flertal utländska forskare vilka hade skickat in sina bidrag i förväg.

Symposiet inleddes av ledamoten i områdesgruppen professor **Clas Bergström**, Handelshögskolan i Stockholm, som haft huvudansvaret för planeringen tillsammans med **Jonas Niemeyer**, Handelshögskolan i Stockholm, även knuten till Finansdepartementet

Symposiet omfattade en beskrivning av finanssektorns betydelse för ekonomin samt vilka faktorer som påverkas av att ha en finanssektor i Sverige.

Symposiet var uppdelat i fyra delar. De tre första delarna bestod av olika redogörelser för den finansiella sektorn från olika perspektiv och avslutades med en paneldebatt efter det tredje avsnittet. Det fjärde och sista avsnittet hade formen av en tutorial där yngre forskare och doktorander hade möjlighet att presentera sina forskningsområden och få dessa belysta av de närvarande forskarna.

Ordförande för den första delen var vice riksbankschef **Lars Nyberg**. Denna del innehöll tre avsnitt där det första utgjordes av att professorerna **Raghuram Rajan** och **Luigi Zingales**, University of Chicago, talade om *Financial System, Industrial Structure and Growth* med direktör **Erik Berglöf**, SITE och Handelshögskolan i Stockholm, som kommentator. Professor **Luigi Zingales** talade i påföljande avsnitt även om *Legal Systems and Financial Development*. Kommentator var **Claes Thimrén**, Merita Nordbanken. Därefter talade professor **Randy Kroszner**, University of Chicago, över ämnet *Is the Financial System Politically Independent? Perspectives on the Political Economy of Banking and Financial Regulation*. Kommentator till detta avsnitt var professor **Yrjö Koskinen**, Handelshögskolan i Stockholm.

Ordförande för den andra delen av första dagens program var professor **Lars Engwall**, Uppsala universitet, tillika ordförande i områdesgruppen för kapitalmarknadsforskning. Även denna del bestod av tre avsnitt. Först talade professor **Arnoud Boot**, Universiteit van Amsterdam, om *Consolidation and Strategic Positioning in Banking with Implications for Sweden* med vice verkställande direktör **Pehr Wissén**, Svenska Handelsbanken, som kommentator, därefter professor **Jonathan Macey**, Cornell University, om *People and Institutions: The Future of the Financial Services Industry in Sweden* något som kommenterades av direktör **Nils Lundgren**, Merita Nordbanken. Sista delen av detta avsnitt utgjordes av att professorerna **Anthony Santomero** och **Richard Herring**, Wharton, talade över ämnet *What Is Optimal Financial Regulation?* med professor **Staffan Viotti**, Riksbanken, som kommentator.

Avsnitt tre hölls påföljande dag med riksgäldsdirektör **Thomas Franzén** som ordförande. Första delen av detta avsnitt utgjordes av att professor **Julian Franks**, London Business School, höll ett anförande om *The Direct and Compliance Costs of Financial Regulation – What Can We Learn from London?* Kommentator var chefekonom **Lars Hörngren**, Riksgäldskontoret.

Därefter vidtog en paneldiskussion med ovanstående föredragshållare. Moderator var **Thomas Franzén**.

Symposiets avslutande del utgjordes av en tutorial där ett antal yngre forskare och doktorander presenterade sina forskningsområden. De inbjudna utländska forskarna hade ombetts kommentera var sitt projekt.

Denna områdesgrupp har även stött uppbyggandet av forskningsarbetet kring entreprenörskap i anslutning till IVA:s Connect-program. Denna verksamhet syftar till att hjälpa entreprenörer att skapa och utveckla nya tillväxtföretag genom att förse dessa med de kunskaper och det riskkapital de behöver för att lyckas. Detta har gjorts genom att bevilja medel till professor **Mary Walshok**, University of California, San Diego, vilken var initiativtagare till denna verksamhet i USA och som nu Connect avser att etablera i några regioner i Sverige.

Dessutom planeras en ”workshop” benämnd *Ekonomisk brottslighet och nationalstatens kontrollmakt*, som skall äga rum 1–2 februari 2000 vid Linköpings universitet. Det är ett samarrangemang mellan Riksbankens Jubileumsfond och Linköpings universitet i samråd med Ekobrottsmyndigheten samt Länsstyrelsen i Östergötlands län med docent **Hans Sjögren**, Linköpings universitet, tillika koordinator i kapitalmarknadsgruppen, som samordnare.

Kapitalmarknadsgruppen kommer att avsluta sin verksamhet under kalenderåret 2000. Det finns förslag att starta ett till högskolesektorn anknutet fristående finansforskningsinstitut för tillämpad finansiell forskning för att kunna behålla en vital finanssektor i Sverige. En av de viktigaste uppgifterna för områdesgrupperna är att stimulera till initiativ som innebär att de områden RJ önskar befrämja får en institutionell hemvist.

Områdesgruppen för forskning om konst och gestaltning

Denna områdesgrupp har, liksom föregående år, i huvudsak arbetat med tre områden:

Forskning om kulturpolitik i vid mening

Forskningsprogram inom arkitektur, form och formgivning

Relationen mellan forskning, kulturinstitutioner, kulturutövare samt utbildningar med inriktning mot kultursektorn.

Under den första punkten har betydande insatser gjorts för att följa upp de tre seminarier som RJ anordnade i anslutning till UNESCO:s världskonferens *Intergovernmental Conference on Cultural Policies* i Stockholm våren 1998. Seminarierna dokumenterades i rapporten *Promoting Cultural Research for Human Development* (Riksbankens Jubileumsfond & Gidlunds förlag 1998) som rönt stort intresse inom forskarvärlden, internationella organisationer och stiftelser samt inom svenska verk och myndigheter. Professorerna **Karl-Eric Knutsson** och **Carl-Johan Kleberg** har ansvarat för att följa upp och driva de frågor som rör behovet av nya forskningsinsatser inom området kultur och utveckling, vilket också var temat för det första av de tre seminarierna. RJ har i internationella och nationella sammanhang framhållit behovet av en ”research agenda” för området. Knutsson och Kleberg har därvid

medverkat som föredragshållare vid nationella och internationella konferenser. Knutsson har varit RJ:s ”ambassadör” på det internationella planet och har under året sålunda medverkat i överläggningar bl.a. inom FN, UNDP, UNICEF, UNESCO, Världsbanken, Rockefeller Foundation, Bellagio Forum on Socially and Environmentally Sustainable Development och det svenska utrikesdepartementet. RJ har vidare finansierat och genom **Karl-Eric Knutsson** aktivt deltagit i genomförandet av det Royal Colloquium om *Employment, Environment and Development: Keys to the Eradication of Poverty*, som hölls på Stockholms slott den 18 november i samverkan med Kungliga Vetenskapsakademien under ordförandeskap av **H M Kung Carl XVI Gustaf**.

Det andra stockholmsseminariet ägnades åt den globala etikens problem. Här har RJ i samarbete med Unesco och teologiska institutionen, Lunds universitet, och under ledning av professor **Göran Bexell** den 3–5 juni 1999 anordnat en välbesökt regional Unesco-konferens med titeln *Universal Ethics: From the Nordic Perspectives*. Evenemanget lockade en rad framstående nordiska forskare inom detta område. Seminariet kommer att dokumenteras i en särskild rapport. Inom detta fält är även värderingsfrågor av central betydelse. RJ har funnit det angeläget att säkerställa och utveckla det longitudinella material från en rad länder som insamlats inom de s.k. World Value Studies, under ledning av professor **Ronald F. Inglehart**, University of Michigan. Därför har RJ under året genom ett anslag på 3,2 miljoner kronor inlett ett arbete för att finna en form för att överföra ansvaret för detta globala projekt till Sverige och förankra det vid en svensk forskningsinstitution. Professor **Thorleif Pettersson**, teologiska institutionen, Uppsala universitet, är huvudansvarig vetenskaplig ledare för den svenska delen av detta projekt.

Som ett direkt resultat av det tredje RJ-seminariet, vilket berörde stiftelsernas roll när det gäller att initiera och stödja kulturpolitiskt relevant forskning, har RJ tillsammans med European Cultural Foundation, Fondation de France, Compagnia di San Paolo och med Association for Innovative Co-operation in Europe (AICE) som verkställande organ, beslutat starta ett brett flerårigt forskningsprojekt om *Creative Europe*. Direktör **Dan Brändström**, professor **Carl-Johan Kleberg** och docent **Mats Rolén** har tagit aktiv del i förberedelsearbetet. Projektet fokuserar bl.a. på vilka ramvillkor i form av olika typer av finansiering som sätter sin prägel på kreativitetens villkor i dagens Europa. Arbetet utförs vid forskningsinstitutet ERICArts, Bonn, och leds av professor **Andreas Wiesand** och fil.dr. **Ritva Mitchell**.

I nära anslutning till detta internationella samarbete anordnade RJ den 12 februari 1999, i samverkan med Stiftelsen Framtidens Kultur, ett seminarium i Stockholm med representanter för Fondation de France, som presenterade sitt program *Les Nouveaux Commanditaires*. Programmet innefattar en ny typ av satsning på att skapa en professionell kompetens och ekonomiska resurser för beställning av offentlig konst. Man använder sig av särskilt utbildade ”curators”, som fungerar som en länk mellan lokalsamhällen och konstnärer. Vid seminariet medverkade direktör **Dan Brändström**, avdelningschef **François Hers**, curator **Mari Linnman** och konstkritiker **Jean-Christophe Royoux**, från Fondation de France. Från svensk sida medver-

kade direktör **Göran Christensson**, Malmö konstmuseum, professor **Pierre Guillet de Monthoux**, Stockholms universitet, samt docent och konstkritiker **Lars O. Eriksson**, Stockholm, med förberedda inlägg.

Seminarieret följdes upp av en studieresa till Paris och landskapet Bourgogne i mitten av maj 1999 där Fondation de France anordnade en exkursion till några av de platser där konstprojekt genomförts inom programmet *Les Nouveaux Commanditaires* eller *New Patrons* inom The European Medici Programme. I studiebesöket deltog direktör **Dan Brändström** och docent **Mats Rolén**, RJ, direktör **Jonas Anderson** och projektledare **Maria Fridh**, Stiftelsen Framtidens Kultur. Studiebesöket leddes av enhetschef **François Hers**, curator **Mari Linnman**, avdelningschef **Dominique Lemaître**, Fondation de France, Paris, och professor **Xavier Douroux**, universitetet i Dijon. Besöket har resulterat i en rad kontakter mellan Fondation de France och företrädare för svenskt konstliv. RJ och Framtidens Kultur kommer sålunda att i maj 2000 anordna ett seminarium om bl.a. den ovan nämnda franska arbetsmodellen.

Härutöver har RJ uttalat sitt intresse för en samverkan med Council on European Responsibilities (COEUR) om att utveckla *a Culture of Shared Causes in Europe*. Ett större internationellt symposium hölls den 25 februari i Berlin under värdskap av president **Roman Herzog**. Vid detta möte deltog både RJ:s ordförande **Stig Strömholm** och direktör **Dan Brändström**.

Forskning om arkitektur, konst och form

Inom ramen för områdesgruppens andra arbetsområde har inventeringen avslutats med utgivningen av *Arkitekturforskning med betydelse för konst och gestaltning* som färdigställts av ledamoten av områdesgruppen professor **Björn Linn** tillsammans med docent **Jan Ahlin** och arkitekt **Gunilla Enhörning** vid Chalmers. I anslutning till bokens utgivning anordnades en konferens den 18 februari 1999 i Stockholm om arkitekturforskningen. Konferensen var särskilt angelägen med tanke på det av regeringen nyligen framlagda programmet för arkitektur, formgivning och design, som förebådar en nationell satsning för att höja kvaliteten inom dessa områden.

I konferensen deltog företrädare för arkitektur-, stadsbyggnads- och landskapsplaneringsforskning. Efter **Dan Brändströms** hälsningsanförande presenterade ledamoten av områdesgruppen, professor **Björn Linn** och docent **Jan Ahlin**, Chalmers, den översikt de på RJ:s uppdrag utfört över arkitekturforskningens problem och inriktning. Byggherrarnas och projektörernas respektive perspektiv behandlades sedan av **Karin Wiklund**, f d verkställande direktör vid Stockholms Kooperativa Bostadsförening, och **Örjan Wikforss**, FFNS, adj professor vid SLU. Arkitekterna **Nina Ryd**, Chalmers, och **Lars Marcus**, KTH, berättade om hur de som doktorander inom fältet såg på sina arbetsuppgifter och karriärmöjligheter. De svårigheter som de externfinansierade forskarna ofta ställs inför behandlades av docent **Gudrun Linn**, Chalmers, och docent **Ingela Blomberg**, KTH. Dessa känner sig ofta utlämnade till olika remissinstansers (med varierande kompetens) bedömningar. **Hans Allan Löfberg**, prefekt vid KTH:s institution för byggd

miljö, Gävle, tog upp frågor om forskningsledning och de många och skiftande uppgifter som ingår där. Dit hör bl.a. att informera utåt, utnyttja institutionens kompetens, ha kontroll över ekonomin, fördela basresurser och stimulera till internationella kontakter. Här har professorerna ett stort ansvar för att dra in pengar, vilket ofta hindrar egen forskning och handledning. Arkitekterna **Per Eliasson** och **Nilsson Samuelsson** gav exempel från praktiken och enhetschefen vid Byggforskningsrådet (BFR), **Margareta Gavatn**, redogjorde för rådets policy vad gäller forskningsstöd. BFR är på väg att övergå från projektstöd till programstöd, berättade hon. Det sista föredraget hölls av professor **Finn Werne**, KTH, som tog upp frågor om problem och sätt att nå ut med forskningsresultat.

Kulturens plats i lärarutbildningen

Inom ramen för det tredje arbetsområdet har områdesgruppen för konst och gestaltning fortsatt sitt arbete för att belysa kulturens ställning och möjligheterna till kreativt skapande i dagens svenska skola. Ett första seminarium hölls våren 1998 under rubriken *Skolåret – ett ständigt kulturår*. Detta följdes upp av ett andra seminarium den 18 januari 1999 under rubriken *Kulturens plats i lärarutbildningen – visioner, problem och möjligheter*. Seminariet inleddes med anföranden av **Eskil Franck**, rektor för Lärarhögskolan i Stockholm, **Lars Haikkola**, tidigare rektor för Lärarhögskolan i Malmö, och **Per Jerrevall**, universitetslektor i pedagogik, Växjö universitet. Efter lunch presenterades det s.k. KIL-projektet (Konstarterna i lärandet). Här medverkade projektledare **Madeleine Hjort**, Danshögskolan, med ett inlägg. Efter presentationen följde ett panelsamtal och en allmän diskussion. Panelen leddes av riksdagsledamot **Jan Björkman**, ordförande i 1997 års lärarutbildningskommitté och vice ordförande i RJ. Övriga deltagare var **Hasse Hansson**, Konstfack, **Helena Friman**, kulturhistoriker, **Håkan Sand**, rektor för kulturskolan i Södertälje, och teaterchef **Finn Poulsen**, Gottsundateatern i Uppsala. De två första seminarierna har dokumenterats i rapporten *Kultur och kreativitet i skola och lärarutbildning*. Skriften innehåller huvudanförandena från seminarierna.

Ett tredje och avslutande seminarium i serien kommer att anordnas den 20 januari 2000. Det har rubriken Förståelse och inlevelse i lärandet: konstens och kulturens roll för förnyelse och kreativitet i skola och lärarutbildning.

Samarbete med arkiv, bibliotek och museer angående IT och forskningen

Den 17 november 1999 anordnades konferensen *ABM, IT och forskningen* på Kungliga Biblioteket. Konferensen, som lockat nära 100 deltagare, behandlade informationsteknikens roll för verksamheten inom arkiv, bibliotek och museer när det gäller att tillgodose forskarsamhällets behov. Särskilt uppmärksamhet riktades mot frågor om prioriteringar från sektorns respektive forskarnas sida, behov av gemensam standard och teknisk infrastruktur samt forskarnas syn på ABM-myndigheternas forskningsförberedande roll. Konferensen var ett samarrangemang mellan RJ, Kungliga Biblioteket (KB), Kultur nät Sverige, Nordiska museet, Riksarkivet (RA), Riksantikvarieämbetet

(RAÄ) och Stiftelsen Framtidens Kultur. Programmet inleddes av riksbibliotekarie **Tomas Lidman** som hälsade välkommen till Kungliga Biblioteket, varefter direktör **Dan Brändström** höll ett hälsningsanförande. Det inledande föredraget hölls av **David Green**, Executive Director, Coalition for Networked Information, som redogjorde för de initiativ som tagits i USA för att tillgängliggöra forskningsdata i digital form. Nästa punkt på dagordningen gällde vilka typer av information som primärt bör göras tillgängliga genom IT i Sverige. Riksbibliotekarie **Tomas Lidman**, överantikvarie **Keith Wijkander** och riksarkivarie **Erik Norberg** redogjorde för sina respektive myndigheters strategier på området. Deras inlägg kommenterades av professorerna **Anna Christina Ulfsparré**, Landsarkivet i Lund, och **Ulf Sporrang**, kulturgeografiska institutionen, Stockholms universitet. Nästa session gällde behovet av och möjligheterna att skapa en gemensam struktur för ABM-sektorns material. Som föredragshållare medverkade professor **Donald Broady**, institutionen för lärarutbildning, Uppsala universitet, 1:e arkivarie **Göran Kristiansson**, Riksarkivet, avdelningsdirektör **Johan Mannerheim**, Kungliga Biblioteket, och IT-chef **Hans Rengman**, Bohusläns museum, Uddevalla. Fil.dr. **Erik Peurell**, Statens kulturråd och litteraturvetenskapliga institutionen, Uppsala universitet, och professor **Lena Johannesson**, konstvetenskapliga institutionen, Göteborgs universitet, höll sedan var sitt föredrag om vilka förväntningar de som forskare hade på ABM-sektorns forskningsförberedande roll. Konferensen avslutades med en paneldebatt mellan dagens föredragshållare och frågor från auditoriet. Docent **Mats Rolén**, RJ, var moderator och samtalsledare. En rapport från konferensen utkommer i mars 2000.

Områdesgruppen har dessutom genom ett konferens- och planeringsanslag bidragit till att främja tillkomsten av ett nytt nationellt och tvärvetenskapligt centrum för avancerad kulturforskning (ACSIS) vid Arbetslivscentrum/Campus Norrköping, Linköpings universitet. Det planerade institutet leds av professor **Johan Fornäs**. Vidare har områdesgruppen aktivt främjat finansieringen av projektet *Konsthögskolor som kunskapsförmedlare. En studie av olika synsätt på den högre bildkonstnärliga utbildningen i Sverige under 1900-talet*. Projektet leds av fil.dr. **Marta Edling**, konstvetenskapliga institutionen, Stockholms universitet.

Områdesgruppen för forskning om kunskapssamhället

Områdesgruppen har under året fortsatt att med hjälp av internationella och nationella experter inom området diskutera behoven av vetenskapliga studier om utbildning och forskning samt kvalificerade utredningsinsatser.

Områdesgruppen har framför allt intresserat sig för aktuella universitetsreformer och dess betydelse för utbildning och forskning såväl nationellt som internationellt. Till exempel talade Dr **Wilhelm Krull**, Secretary General, Volkswagen-Stiftung, över ämnet *The German Research System: Capabilities, Collaboration and Competition* vid gruppens sammanträde den 3 juni 1999.

Genom insatser från områdesgruppen har professor **Albert Tuijnman**, institutionen för internationell pedagogik, Stockholms universitet, kunnat medverka till utvecklingen av ett större projekt *The International Life Skills Survey (ILSS)* inom området livslångt lärande. Härutöver har genom anslag ur områdesgruppens budget Kungl. Vetenskapsakademien (KVA) med hjälp av fil.dr. **Lillemor Kim** kunnat genomföra en studie om *svensk forskarutbildning i internationell belysning*. Studien som diskuterats vid ett arbetsseminarium inom KVA 9–10 november 1999 kommer att presenteras för statsmakterna inför kommande forskningspolitiska beslut.

Den ökade IT-användningen inom utbildningssektorn har även uppmärksamats av gruppen. Denna fråga kommer att behandlas speciellt under en större internationell konferens som planeras att hållas under våren 2000.

Re-thinking Science

Riksbankens Jubileumsfond och Rådet för forskning om universitet och högskolor beviljade 1996 ett bidrag till tre framstående internationella forskare, nämligen professorerna **Michael Gibbons**, Secretary General, Association of Commonwealth Universities, **Helga Nowotny**, Wissenschaftsphilosophie und Wissenschaftsforschung, Eidgenössische Technische Hochschule (ETH), och **Peter Scott**, Vice-Chancellor, Kingston University, London, till ett bokprojekt under arbetsnamnet *A Re-visioning of Science for the 21st Century*. Bokprojektet är till en del en fortsättning på det arbete som 1994 presenterades i *The New Production of Knowledge: The Dynamics of Science and Research in Contemporary Societies*. (M. Gibbons, M. Limoges, H. Nowotny, H. Schwartzman, P. Scott and M. Trow; London Sage 1994.) Denna bok väckte betydande uppmärksamhet i den internationella forskningspolitiska debatten. Inte minst i Sverige har den varit kontroversiell genom sitt klara ställningstagande för att kravet på samhällsrelevansen upprätthålls och att forskningen måste fungera i nära kontakt med det omgivande samhället.

Den nya boken med titeln *Re-Thinking Science: From Reliable Knowledge to Socially Robust Knowledge* utkommer under 2000. I den utvecklar författarna en del av teserna från sin förra bok. Arbetet i det nya bokprojektet har koordinerats av direktör **Roger Svensson**, Stiftelsen för internationalisering av högre utbildning och forskning, STINT, tillika ledamot av områdesgruppen. Ett "pre-publication" seminarium arrangerades den 22 september 1999 i kollegiesalen vid Kungliga Tekniska Högskolan (KTH).

De tre inledarnas anföranden kommenterades av statssekreterare **Agneta Bladh**, professor **Anders Flodström**, rektor vid KTH, och av professor **Björn Wittrock**, director vid Swedish Collegium for Advanced Studies in the Social Sciences, SCASSS, Uppsala. Områdesgruppens ordförande, direktör **Dan Brändström**, var seminariets ordförande.

Ett motsvarande seminarium hölls den 25 oktober 1999 vid ETH i Zürich där professor **Bo Sundqvist**, rektor vid Uppsala universitet, professor **Dieter Imboden**, Umweltphysik, ETH, och Dipl.Ing. **Willi Roos**, Präsident der Schweizerischen Akademie der Technischen Wissenschaften, svarade för

Båda dessa arrangemang lockade många och därtill mycket framstående deltagare från vetenskapssamhället.

Övriga engagemang

Svenska institutet för studier av utbildning och forskning

Den 5 maj 1999 hölls den konstituerande föreningsstämman för Föreningen för studier av forskning och utbildning. Vid detta sammanträde antogs stadgar och utsågs en interimistisk styrelse intill dess att ordinarie föreningsstämma kunde hållas den 8 oktober 1999. Riksbankens Jubileumsfond har tillsammans med Stiftelsen för strategisk forskning, KK-stiftelsen och STINT förbundit sig, att under en femårsperiod tillskjuta ett startkapital som för RJ:s del uppgår till en årlig medlemsavgift på 50 000 kr och ett årligt driftkapital om 250 000 kr. Dessa medel utgår ur budgeten för områdesgruppen för forskning om kunskapssamhället.

Förutom de ovannämnda stiftelserna har Kungl. Vetenskapsakademien (KVA), Kungl. Vitterhets Historie och Antikvitets Akademien (KVHAA), Kungl. Skogs- och Lantbruksakademien (KSLA) och Kungl. Ingenjörsvetenskapsakademien (IVA) anslutit sig som medlemmar. Föreningens operativa enhet har givits namnet Svenska institutet för studier av utbildning och forskning (The Swedish Institute for Studies on Education and Research).

Institutet har efter ett ansökningsförfarande utsett professor **Sverker Sörlin** att fr o m 2000-01-01 leda institutets verksamhet. Som biträdande direktör med forskningsledande uppgifter har fil.dr. **Lillemor Kim** anställts.

Aktuella nationella och internationella etiska och rättsliga riktlinjer och regler för forskning

Riksbankens Jubileumsfond har under året tillsammans med övriga forskningsfinansierare i Sverige upprättat ett konsortialavtal med docent **Mats G Hansson**, föreståndare vid enheten för folkhälso- och vårdvetenskap, med syfte att fr.o.m 2000-01-01 upprätta och t.o.m. 2001-12-31 underhålla en "www-site" på svenska och engelska om samtliga i Sverige befintliga regler, riktlinjer och rekommendationer som avser etik och god sed vid bedrivande av forskning. Vidare skall för svensk forskning relevant lagstiftning och internationella konventioner ingå. Det kommer att finnas en länk mellan RJ:s hemsida och denna nya hemsida.

Nobelsymposier

Sedan 1966 har Riksbankens Jubileumsfond deltagit i finansiering av *Nobelstiftelsens symposier*. Till att börja med skedde detta i form av årliga anslag. Symposieverksamheten kan numera helt finansieras med avkastningen från en särskild symposiefond inom Nobelstiftelsen. Denna fond började

byggas upp 1979 genom en grunddonation i form av ett treårigt anslag från Riksbankens Jubileumsfond, genom bidrag och royalties från Nobelstiftelsens egen informationsverksamhet samt genom fyra årliga bidrag från Knut och Alice Wallenbergs Stiftelse. Symposieverksamheten leds av en kommitté med representanter för de fem Nobelkommittéerna, Ekonomipriskommittén, Riksbankens Jubileumsfond och Wallenbergstiftelsen med Nobelstiftelsens verkställande direktör som ordförande. Hittills har 115 Nobelsymposier genomförts. De har ägnats vetenskapliga genombrottsområden av central kulturell eller samhällsrelig betydelse och har fått en mycket stark internationell ställning.

Collegium Budapest

Förutom det årliga driftstödet till kollegiet har RJ under 1999 även givit bidrag till genomförandet av den andra vinterskolan för yngre forskare. Temat var *Believing* med ett ambitiöst mål: *nothing less than rethinking what social sciences are*.

Årets stora händelse var emellertid Wallenbergstiftelsernas beslut att stödja uppförandet av ”Raoul Wallenberg Guest House of Collegium Budapest”. Inte mindre än 27 forskare med familjer kan få lägenhet där under vistelsen vid kollegiet. Ett par lägenheter kommer att finnas disponibla för svenska gästforskare.

Invigningen planeras ske 16 augusti 2000 av **H M kung Carl XVI Gustaf** och den ungerske statspresidenten.

Till ny ordförande i kollegiets styrelse har utsetts **Roger Fauroux**, f.d. industriminister i den franska regeringen. Professor **Wolf Lepenies** kvarstår som vice verkställande direktör (Executive Vice-President). Avslutningsvis kan nämnas att Collegium Budapest nu ingivit en större ansökan till EU:s femte ramprogram om stöd till Centres of Excellence. Beslut kommer att tas i början av år 2000.

Projektpresentation

I de riktlinjer och bestämmelser som utarbetades för 35 år sedan angavs att stiftelsens verksamhet bl.a. borde inriktas på sådan forskning som syftar till *att öka kunskapen om de verkningar som tekniska, ekonomiska och sociala förändringar framkallar i samhället och hos de enskilda människorna*. Dessa riktlinjer och bestämmelser är givetvis mycket tidstypiska. Under 1960-talets första hälft med hög tillväxt och stora offentliga åtaganden var det naturligt att välfärdssamhällets uppbyggnad och funktionssätt skulle belysas genom ökade insatser för samhällsvetenskaplig forskning. Riksbankens Jubileumsfond har under sin 35-åriga existens bedrivit åtskilliga projekt i enlighet med dessa inledande riktlinjer för fondens verksamhet. Från att ha varit en nationalsymbol för Sverige har välfärdsstaten dock under det senaste årtiondet alltmer kommit att uppfattas som ett växande problem. Mot denna bakgrund har RJ detta år valt att markera sin 35-åriga verksamhet med att belysa välfärdsstatens omdaning i Sverige och i OECD-länderna utifrån ett projekt beviljat 1995 till professorerna **Walter Korpi** och **Klas Åmark**, Stockholms

universitet. De driver sedan 1996 ett åttaårigt projekt om *Välfärdsstat i brytningstid* (dnr 94-5101). 1999/2000:RJ1

I nu gällande stadgar för RJ anges att ”hinder föreligger inte mot att tillskott till stiftelsens medel kan ske i form av donation från enskild”.

En sådan donation erhöles 1992 från hemmansägaren **Erik Rönnberg**, Fagerdal, Hamnerdal. Donationen ingår nu i RJ:s förmögenhetsmassa och förvaltas tillsammans med RJ:s övriga tillgångar. Värdet av donationen uppgår vid årsskiftet till 20,1 miljoner kronor. Avkastningen skall av RJ delas ut ”i form av treåriga forskarstipendier (s k post doc stipendier) till yngre forskare vid Karolinska Institutet (KI) i Stockholm för vetenskapliga studier av åldrande och åldersrelaterade sjukdomar”. Nuvarande stipendiat intill 2002-06-30 är **Jan Näslund**, institutionen för geriatrik, Huddinge sjukhus.

Ytterligare en donation erhöles vid slutet av 1994 och med ett tillägg i slutet av 1996 från **Erik Rönnberg**. De nya donationerna uppgick till 2,5 miljoner kronor och skall liksom den tidigare donationen ingå i RJ:s förmögenhetsmassa och förvaltas tillsammans med RJ:s övriga tillgångar. Det samlade marknadsvärdet uppgår vid årsskiftet till 6,2 miljoner kronor. Avkastningen av den nya donationen skall av RJ delas ut ”i form av treåriga forskarstipendier (s k post doc stipendier) till yngre forskare vid Karolinska Institutet i Stockholm för vetenskapliga studier av sjukdomar under de tidiga barnåren”. Nuvarande stipendiat intill utgången av 2002-06-30 är **Dionisios Chrysis**, barnendokrinologiska lab, Astrid Lindgrens barnsjukhus, **Ulla Holtbäck**, institutionen för kvinnors och barns hälsa, Karolinska sjukhuset, **Agneta Nordenskjöld**, Astrid Lindgrens barnsjukhus, och **Agneta Rydberg**, institutionen för klinisk vetenskap, Huddinge sjukhus; alla fyra är knutna till Karolinska Institutet.

Ovannämnda stipendiat erhöll sina diplom vid en ceremoni i Östersund den 1 september 1999. Lektor **Sven Svensson** överlämnade diplomerna på vägnar av donator Erik Rönnberg. På eftermiddagen presenterade stipendiaterna sin pågående forskning inför personalen vid Östersunds sjukhus.

Nils-Eric Svenssons fond instiftades 1993 och skall, enligt styrelsens beslut, sträcka sig till utgången av år 2015. Enligt detta skall RJ årligen göra en avsättning så att minst 150 000 i 1994 års penningvärde kan delas ut varje år.

Ändamålet för Nils-Eric Svenssons fond är att genom stipendiering främja ett ömsesidigt forskarutbyte inom Europa. Nils-Eric Svenssons fond skall ge möjlighet dels för yngre disputerade svenska forskare att resa och under kortare tid vistas i en framstående europeisk forskningsmiljö, dels för yngre europeiska forskare att vara verksamma vid en svensk forskningsinstitution.

Vid en prisceremoni i Riksdagshuset den 25 mars 1999 uppmärksammades två mottagare av de tre stipendierna ur Nils-Eric Svenssons fond. Stipendierna utdelades till

Carina Gunnarsson, Utrikesdepartementet, som utnyttjar sitt stipendium till att forska vid Centre d'études d'Afrique Noire i Bordeaux och Centre d'études des Relations Internationales i Paris.

Cecilia Kullberg, zoologiska institutionen vid Stockholms universitet, som använde sitt stipendium för en resa till ornitologigruppen vid University of Glasgow.

Stipendierna (100 000 kr vardera) överlämnades av **Ulla Kalén-Svensson**. Juryn för urval av de svenska stipendiaterna bestod av professorerna **Stig Strömholm** (ordf.), **Henning Johansson**, **Gunnar Törnqvist** och **Gunnel Gustafsson** med verkställande direktören **Dan Brändström** som föredragande. Den tredje stipendiaten utses efter förslag från fristående europeiska forskningsstiftelser med anknytning till den s.k. Haag-klubben, vars styrelse årligen nominerar en kandidat varefter RJ:s presidium fattar det definitiva beslutet. Under 1999 skulle stipendiaten vara hemmahörande i Danmark. Först under december månad kunde **Sofia Pitt Nielsen** utses. Hon finns vid Sekretariatet för Børnekulturnetværk och kommer att studera vid Göteborgs universitet.

Ytterligare ett stipendium delades ut vid denna prisceremoni. Stiftelsens ordförande Stig Strömholm överlämnade RJ:s "Forschungspreis für Deutsche Wissenschaftler" inom ramen för det ömsesidiga utbytesavtalet med Alexander von Humboldt Stiftung. Priset utdelades till den framstående tyska forskaren professor **Barbara Scholkmann**, Eberhard-Karls-Universität, Tübingen, Institut für Ur- und Frühgeschichte, Tyskland. Hon har inbjudits att bedriva forskning vid institutionen för medeltidsarkeologi i Lund med professor **Hans Andersson** som värd.

Härutöver har RJ inom ramen för samma avtal fortsatt med sitt ekonomiska stöd till Dr **Michael Stausberg** vid teologiska institutionen, Uppsala universitet.

Genom de donationer som under de senaste åren överlämnats till RJ för att där samförvaltas med grunddonationen, närmar sig RJ liknande större fonder i bl.a. Finland, Frankrike och Tyskland. Denna form för samförvaltning, som dessa fonder ger prov på, bidrar till effektiv förmögenhetsförvaltning, samtidigt som professionell fördelning av anslag till vetenskaplig forskning kan garanteras.

Stiftelsens placeringsverksamhet

Finalen på 1900-talets aktiemarknader slutade med euforiska förtecken. Aktieåret 1999 blev ett av de bästa åren någonsin. Världsindeks steg med 31 %. Bland vinnarna hörde bl.a. Helsingfors och Stockholm, som steg med 162 % respektive 66 %. Den teknologitunga Nasdaq-börsen i USA steg med 95 %. Europabörserna tillhörde "förlorarna" med en genomsnittlig uppgång med knappt 20 %.

Det var dock långt ifrån alla aktier som steg. De aktier vars kurser steg kraftigt under 1999 var framför allt aktier i teknologi-, telekom- och medie-relaterade företag. Internetaktier var särskilt "heta", och kursutvecklingen var många gånger explosionsartad.

Företag, som tillhör den "gamla ekonomin", hade en mer medioker utveckling. Till exempel föll hela 70 % av antalet aktier som är noterade på New York-börsen. Om teknologi- och telekomaktier exkluderas skulle de allra flesta aktiemarknader ha varit fallande.

Värderingarna på "den nya ekonomins" företag har lämnat alla traditionella värderingsnormer. Börskurserna reflekterar knappast längre framtida kassaflöden utan mer drömmar och förhoppningar.

År 1999 var däremot ett år då investeringar i obligationer gav en negativ avkastning eftersom räntorna överlag steg. Den 10-åriga obligationsräntan har i USA stigit från 4,2 % i slutet av år 1998 till 6,5 % i slutet av 1999. I Sverige har motsvarande obligationsränta stigit från 4 % till 5,8 %. En ränteuppgång med 200 punkter (hundredels procentenheter) motsvarar ett kursfall på ungefär 15 %.

Ränteuppgången under 1999 skedde av goda skäl. Kriserna i de s.k. emerging-market-ekonomierna tonade bort, och en kraftig ekonomisk återhämtning inleddes som drog med sig hela den globala ekonomin. Centralbankerna svarade med att höja de korta räntorna. Den amerikanska centralbanken t.ex. höjde de korta räntorna med sammanlagt 75 punkter, dvs. hela den räntesänkning som hade vidtagits under emerging-market-krisen togs nu tillbaka.

Stiftelsen har under året successivt ökat sin aktieportfölj. Mätt som anskaffningsvärde har stiftelsen under 1999 nettoköpt aktier för 670 miljoner kronor. (Jämför tabellen Finansieringsanalys.) Tillsammans med den exceptionella kursstegringen har stiftelsens aktieportfölj ökat från 3,6 miljarder kronor vid ingången av året till 6,6 miljarder kronor vid årets utgång. Under de allra sista veckorna av 1999 nettosålde stiftelsen aktier för icke obetydliga belopp.

År 1999 var teknologiaktiernas förlovade år. Stiftelsen har relativt små belopp investerade i de verkliga "högflygarna" – internetaktier – men desto mer i den s.k. telekomsektorn, dvs. Ericsson, Nokia, Motorola m.fl. Stiftelsens aktieexponering mot traditionell verkstadsindustri är förhållandevis liten.

Obligationsportföljen har successivt bantats under året.

Inte minst aktieförsäljningarna vid slutet av året ledde till att kassahållningen ökade och uppgick vid årsskiftet till 705 miljoner kronor.

Av stiftelsens totala tillgångar om nästan 9,9 miljarder kronor (värderade till marknadsvärden) vid utgången av 1999 utgjorde andelen aktier 67 % (52 % vid utgången av 1998), andelen fastigheter 7 % (9 %) och andelen räntebärande tillgångar 26 % (39 %).

Tillgångar i utländsk valuta uppgick till 33 % (26 %).

Bokföringsmässigt resultat

Utfallet av stiftelsens placeringsverksamhet återspeglas i resultaträkningen. Summan av alla inkomster inklusive realiserade vinster/förluster med avdrag för löpande kostnader benämns i resultaträkningen "Redovisat bokföringsmässigt årsresultat före anslag till forskning". Detta bokföringsmässiga årsresultat uppgår för 1999 till 932 mkr. För 1998 uppgick det till 834 mkr.

Stiftelsens ränteintäkter blev 1999 något lägre än året innan – 128 mkr mot 139 mkr – medan aktieutdelningarna steg från 50 mkr till nästan 54 mkr.

De försäljningar som skett i såväl aktie- som obligationsportföljen har under 1999 resulterat i realisationsvinster – netto räknat – om 782 mkr (648 mkr året innan).

Stiftelsens fastigheter gav ett överskott om 26 mkr mot 21 mkr året innan.

Av årets bokföringsmässiga resultat om 932 mkr har 423 mkr använts till forskningsanslag medan återstoden förts till vinstregleringsfonden.

Realt resultat

Stiftelsen har i princip tre olika slag av tillgångar – obligationer, aktier och fastigheter – som alla är utsatta för värdförändringar. Till detta kommer att vissa delar av stiftelsens tillgångar är denominerade i utländsk valuta. Förändringar i valutakurser påverkar därför också värdet på stiftelsens tillgångar uttryckt i svenska kronor.

Den ekonomiska redovisningen för en institution som Riksbankens Jubileumsfond skulle vara ofullständig om den inte kompletterades med värdförändringarna av tillgångarna – "Ökning av ej realiserade vinster" i resultaträkningen.

Nettot av ökningen av de realiserade vinsterna uppgick år 1999 till 2,273 mkr (437 mkr året innan).

Övervärdet (marknadsvärdet minus det bokförda värdet) i aktieportföljen ökade under 1999 med ytterligare 2,348 mkr medan det tidigare övervärdet i obligationsportföljen förbyttes till ett smärre undervärde.

För stiftelsens fastigheter kan ett ökat övervärde om 77 mkr noteras.

Stiftelsen gör normalt en avsättning i det reala bokslutet till stiftelsekapitalet som motsvarar penningvärdets försäkring. För 1999 uppgår denna avsättning till 16 mkr.

Från resultaträkningen (och de olika noterna) kan en sammanställning göras som enbart består av finansiella poster. Dessa poster har grupperats i en tablå efter typ av tillgång (se sidan 38).

Stiftelsens räntebärande tillgångar gav för 1999 ett svagt negativt resultat om ca 6 mkr eller ca 0,2 %. Bakom detta ligger kursfallet i obligationsportföljen till följd av kraftigt stigande räntor under året.

Stiftelsens aktieportfölj däremot gav ett positivt resultat om hela 3 156 mkr, motsvarande en avkastning om 87,6 % räknat på aktieportföljen vid årets ingång. Den svenska delen av aktieportföljen gav en avkastning om 82,7 % och den utländska en avkastning om 92,3 %.

För stiftelsens fastigheter redovisas ett totalt resultat om 103 mkr. Detta ger en förräntning om 14,9 %.

Det finansiella resultatet skall belastas med finansiella kostnader i form av räntekostnader och finansiella omkostnader.

Det samlade finansiella resultatet för 1999 anges i tablå till 3 221 mkr vilket motsvarar en förräntning om drygt 49 %.

Det finansiella resultatet skall täcka anslag till forskning om 423 mkr samt administrationskostnader om ca 17 mkr. Överskottet uppgår till 2 781 mkr.

Finansiellt resultat (tkr)

1999/2000:RJ1

Tillgång	Intäkt/kostnad	1999	1998
Bankmedel	Ränteintäkter	14.047	24.015
	Valutakursvinst/förlust	-9.418	5.691
Certifikat	Ränteintäkter	-	1.865
Obligationer	Ränteintäkter	114.084	113.209
	Realisationsvinster/förluster	27.415	28.449
	Förändring av ej realiserade vinster/förluster	-152.117	21.461
Summa räntebärande tillgångar		-5.989	194.690
Aktier	Utdelningar	53.541	50.255
	Realisationsvinster/förluster	754.664	619.539
	Förändring av ej realiserade vinster/förluster	2.348.370	360.755
Summa aktier		3.156.579	1.030.549
Fastigheter och andelar i fastighetsbolag	Inkomster	47.540	43.742
	Avskrivningar	-7.061	-7.061
	Övriga kostnader	-14.437	-15.412
	Förändring av ej realiserade vinster/förluster	76.857	91.111
Summa fastigheter		102.899	112.380
	Räntekostnader	-5.365	-14.020
	Finansiella omkostnader	-27.041	-2.299
FINANSIELLT RESULTAT		3.221.079	1.321.300

Resultaträkning (tkr)

1999/2000:RJ1

Bokföringsmässigt resultat	Not	1999	1998
Ränteintäkter	1	128.131	139.089
Aktieutdelningar		53.541	50.255
Resultat fastigheter	2	26.042	21.269
Räntekostnader	2	-5.365	-14.020
Realisationsvinster	3	913.338	790.577
Realisationsförluster	3	-131.258	-142.589
Valutakursvinster/förluster – likvida medel		-9.418	5.691
Övriga intäkter	4	511	408
Finansiella omkostnader	5	-27.041	-2.299
Administrationskostnader	6	-16.801	-13.991
Redovisat bokföringsmässigt årsresultat före anslag till forskning		931.680	834.390
Ökning av ej realiserade vinster	7	2.273.110	473.327
Avsättning för bevarande av stiftelsekapitalets realvärde	8, 17	-16.245	3.782
Real ökning av eget kapital före beviljade anslag till forskning		3.188.545	1.311.499

	Not	1999-12-31		1998-12-31	
		Bokförda värden	Marknadsvärden	Bokförda värden	Marknadsvärden
Tillgångar					
Omsättningstillgångar					
Likvida medel		704.778	704.778	535.009	535.009
Upplupna ränteintäkter		43.172	43.172	63.382	63.382
Förutbetalda kostnader		109	109	142	142
Övriga fordringar	9	3.862	3.862	750	750
Summa omsättningstillgångar		751.921	751.921	599.283	599.283
<u>Anläggningstillgångar</u>					
Obligationer	10	1.782.047	1.777.943	1.905.502	2.053.515
Aktier	11	3.351.700	6.617.177	2.684.471	3.601.578
Andelar i fastighetsbolag	12	33.569	39.976	33.569	38.180
Fastigheter	12,1 3	392.889	674.500	399.949	606.500
Inventarier	14	713	713	929	929
Summa anläggningstillgångar		<u>5.560.918</u>	<u>9.110.309</u>	<u>5.024.420</u>	<u>6.300.702</u>
Summa tillgångar		6.312.839	9.862.230	5.623.703	6.899.985
Skulder och eget kapital					
Skulder					
Kortfristiga skulder					
Leverantörsskulder		1.601	1.601	1.349	1.349
Köpta ännu ej betalda värdepapper		-	-	4.731	4.731
Upplupna kostnader och förutbetalda intäkter	15	31.336	31.336	9.003	9.003
Övriga kortfristiga skulder	16	910	910	958	958
Beviljade ej utbetalda anslag		396.187	396.187	226.921	226.921
Summa kortfristiga skulder		430.034	430.034	242.962	242.962

	Not	1999-12-31		1998-12-31		1999/2000:RJ1
		Bokförda värden	Marknadsvärden	Bokförda värden	Marknadsvärden	
Långfristiga skulder						
Inteckningslån		120.312	120.312	127.346	127.346	
Summa långfristiga skulder		120.312	120.312	127.346	127.346	
Summa skulder		550.346	550.346	370.308	370.308	
Eget kapital						
	17					
Stiftelsekapital		3.009.419	-	3.009.419	-	
Uppindexerat stiftelsekapital		-	3.794.242	-	3.777.997	
Vinstregleringsfond		2.753.074	5.517.643	2.243.976	2.751.680	
Summa eget kapital		5.762.493	9.311.885	5.253.395	6.529.677	
Summa skulder och eget kapital		6.312.839	9.862.230	5.623.703	6.899.985	

	1999-12-31		1998-12-31	
	Bokförda värden	Marknadsvärden	Bokförda värden	Marknadsvärden
Ställda panter				
Fastighetsinteckningar	126.559		133.009	
Ansvarsförbindelser				
Pensionsåtagande	2.309		2.392	
Beviljade anslag att utgå ur kommande års avkastning	111.961		111.600	

Tillförda medel	1999	1998
Från årets verksamhet internt tillförda medel (se specifikation nedan)	939.219	841.989
Ökning/minskning av omsättningstillgångar (exkl likvida medel och certifikat)	18.690	-15.324
Ökning av kortfristiga skulder	185.513	69.735
Summa tillförda medel	1.143.422	896.400
Använda medel		
Investeringar i certifikat	-	-296.925
Investeringar i obligationer	-123.455	581.868
Investeringar i aktier	667.229	462.151
Investeringar i mark, byggnader och inventarier	263	462
Minskning av långfristiga skulder	7.034	43.236
Beviljade anslag till forskning	422.582	242.551
Summa använda medel	973.653	1.033.343
Tillförda medel med avdrag för använda medel = förändring av likvida medel	169.769	-136.943
Specifikation av från årets verksamhet internt tillförda medel		
Bokföringsmässigt årsresultat före anslag till forskning	931.680	834.390
Av- och nedskrivningar som belastar detta resultat	7.539	7.599
Från årets verksamhet internt tillförda medel	939.219	841.989

Not 1 **Ränteintäkter**

	1999	1998
Bank	14.047	24.015
Certifikat	-	1.865
Obligationer	114.084	113.209
	128.131	139.089

Not 2 **Resultat – fastigheter**

	1999	1998
Inkomster	47.540	43.742
Avskrivningar	-7,061	-7.061
Övriga kostnader	-14.437	-15.412
Resultat	26.042	21.269

Av fastighetsinkomsterna utgör 1.826 tkr en beräknad internhyra för stiftelsens egna lokaler. Se även not 6.

Avskrivningar enligt plan grundas på anskaffningsvärden och fördelas över den beräknade ekonomiska livslängden. Avskrivningar på byggnader sker med 2 % årligen.

De räntekostnader som redovisas i resultaträkningen avser lån mot säkerhet i stiftelsens fastigheter.

Se även not 12 och 13.

Not 3 **Realisationsvinster/förluster**

	1999		1998	
	Vinster	Förluster	Vinster	Förluster
Obligationer	38.901	11.486	35.043	6.594
Aktier	871.708	119.685	744.213	132.517
Optioner/terminer	2.729	87	11.321	3.478
	913.338	131.258	790.577	142.589

Not 4	Övriga intäkter		
		1999	1998
	Intäkter från publikationer	1	3
	Ej utnyttjade anslag	510	405
		511	408
Not 5	Finansiella omkostnader		
		1999	1998
	Depåavgift	2.029	1.281
	Förvaltningsarvode	24.571	732
	Börs- och Reuterskärmar	441	286
		27.041	2.299
Not 6	Administrationskostnader		
		1999	1998
	Löner och ersättningar till - styrelsen och verkställande direktören	1.528	1.879
	- övrig personal	4.785	3.785
	Tjänstepensioner (inkl särskild löneskatt)	1.685	1.367
	Sociala avgifter	2.039	1.794
	Resor och traktamenten, kansli och styrelse	811	950
	Revision och redovisningskonsultation	340	350
	Övriga konsulttjänster	2.095	696
	Lokalkostnader	1.845	1.604
	Förbrukningsinventarier	18	214
	Avskrivningar inventarier	478	538
	Övrigt	1.177	814
		16.801	13.991

Medeltal anställda under året har varit	1999	1998
Kvinnor	8,0	7,25
Män	5,1	3,10
Total	13,1	10,35

Arvoden till adjungerade redovisas fr.o.m. 1999 under Forskningsmedel

Not 7 **Förändring av ej realiserade vinster/
förluster**

	1999		1998		Förändring
	Vinster	Förluster	Vinster	Förluster	
Obligationer	-	-4.104	148.013	-	-152.117
Aktier	3.265.477	-	917.107	-	2.348.370
Fastigheter och andelar i fastighetsbolag	288.019	-	211.162	-	76.857
	3.553.496	-4.104	1.276.282	-	2.273.110

Not 8 **Avsättning för bevarande av stiftelsekapitalets realvärde**

Genomsnittsvärdet för konsumentprisindex 1999 uppgår till 258,1. Motsvarande indexvärde för 1998 är 257,0. Mellan 1999 och 1998 ökade således konsumentprisindex med 0,43 %. Det uppindexerade reala stiftelsekapitalet skall därför ökas med $3.777.997 * 0,0043 = 16.245$ tkr.

Se vidare not 17.

Not 9 **Övriga fordringar**

	1999	1998
Hysesfordringar m m	3.476	290
Moms fastigheter	25	-
Fastighetsskatt	361	460
	3.862	750

Not 10 **Obligationer**

<u>Förfalldatum</u>	<u>Nominellt värde</u>	<u>Bokfört värde</u>	<u>Marknadsvärde</u>
<u>Svenska nominalränteobligationer</u>			
2000	80.000	76.869	81.601
2000	50.000	55.392	51.035
2000	12.000	13.452	12.000
2001	40.000	40.954	42.339
2001	50.000	55.114	52.688
2002	50.000	52.499	51.020
2003	50.000	50.490	49.302
2005	100.000	98.812	95.698
2009	210.000	264.738	258.322
2014	100.000	116.561	107.580
<u>Summa</u>	<u>742.000</u>	<u>824.880</u>	<u>801.584</u>
<u>Svenska realränteobligationer</u>			
2004	80.000	69.436	72.152
2008	200.000	192.488	210.336
2014	370.000	203.983	214.841
2020	100.000	93.828	101.618
<u>Summa</u>	<u>750.000</u>	<u>559.735</u>	<u>598.948</u>
<u>Svenska dollarobligationer</u>			
2007	5 MUSD	40.236	39.270
2009	15 MUSD	124.858	117.759
2009	10 MUSD	79.711	74.891
<u>Summa</u>	<u>30 MUSD</u>	<u>244.805</u>	<u>231.919</u>
<u>USA Treasury note</u>			
2028	20 MUSD	152.627	145.491
<u>Summa</u>	<u>20 MUSD</u>	<u>152.627</u>	<u>145.491</u>
<u>Summa obligationer</u>		<u>1.782.047</u>	<u>1.777.943</u>

<i>Svenska aktier</i>	<i>Antal</i>	<i>Bokfört värde</i>	<i>Marknadsvärde</i>	<i>Valutaenhet</i>
ABB LTD	110.000	67.559	114.070	SEK
Allgon B	192.000	20.120	32.448	SEK
Assi Domän	50.000	7.114	6.925	SEK
Atle	100.000	13.039	13.900	SEK
Avesta Sheffield	100.000	4.095	4.440	SEK
Balder	608.200	59.109	63.861	SEK
Bergman & Beving	28.000	2.890	3.304	SEK
Cardo	403.600	75.500	68.410	SEK
Castellum	168.100	13.308	13.952	SEK
Connova	54.000	4.914	4.914	SEK
Cyber Com B	15.000	934	2.580	SEK
Digital Vision	50.000	3.422	4.000	SEK
Diös	89.600	4.624	4.570	SEK
Effnet	100.000	7.551	30.500	SEK
Ericsson B	2.330.000	376.483	1.274.510	SEK
Europolitan	108.800	11.592	16.320	SEK
FB Industri	230.200	7.182	6.423	SEK
Gränges	100.000	15.772	17.750	SEK
H & M	460.000	62.477	131.100	SEK
Haldex	100.000	12.024	9.900	SEK
Handelsbanken A	958.700	118.707	102.581	SEK
Hemköp B	50.000	3.933	3.875	SEK
Höganäs B	338.000	54.579	62.530	SEK
IFS B	350.000	44.287	64.750	SEK
JM B	150.000	18.987	24.600	SEK
Kinnevik B	72.400	17.091	19.114	SEK
Lindab B	25.000	2.255	2.450	SEK
Lindex	227.000	53.132	53.005	SEK
Modo B	49.000	13.787	15.043	SEK
Munters	82.000	7.590	8.364	SEK

<i>Svenska aktier</i>	<i>Antal</i>	<i>Bokfört värde</i>	<i>Marknadsvärde</i>	<i>Valutaenhet</i>
Netcom B	440.000	102.520	263.120	SEK
Nokia SDB	185.000	133.663	285.085	SEK
Nordbanken	500.000	25.516	25.000	SEK
P&U SDB	219.500	99.726	84.727	SEK
Piren	86.800	4.817	5.165	SEK
Poolia B	90.700	9.010	19.501	SEK
Proffice B	283.700	29.685	44.541	SEK
Ratos B	46.800	2.961	3.370	SEK
Sardus	306.700	20.541	17.022	SEK
SCA B	456.139	78.758	114.947	SEK
Scribona B	46.500	1.324	1.409	SEK
SEB A	100.000	8.367	8.600	SEK
Seco Tools B	80.100	18.380	18.583	SEK
Securitas B	1.300.000	160.850	200.200	SEK
Sifo B	180.000	5.622	19.440	SEK
Skandigen	152.700	4.535	5.528	SEK
Skanska B	500.000	120.318	158.500	SEK
Svedala	100.000	13.448	15.600	SEK
Switchcore	167.500	10.247	58.290	SEK
Teligent	101.500	2.707	14.718	SEK
Tornet	50.000	5.342	5.900	SEK
WM-data B	100.000	34.465	52.600	SEK
Volvo B	146.800	35.452	32.296	SEK
Summa svenska aktier		2.032.307	3.634.328	SEK

<i>Utländska aktier</i>	<i>Antal</i>	<i>Bokfört värde</i>	<i>Marknadsvärde</i>	<i>Valutaenhet</i>
AMD	32.000	1.043	926	USD
AT&T	18.000	1.039	914	USD
Callaway	50.000	1.461	885	USD
Cisco	110.000	2.713	11.784	USD
Compaq	65.000	1.757	1.759	USD
Eli Lilly	6.500	501	432	USD
Extreme Network	6.000	542	501	USD
Hillenbrand	53.100	2.130	1.683	USD
Lucent	31.000	1.946	2.319	USD
MCI Worldcom	33.375	1.913	1.771	USD
Merck	34.800	2.550	2.334	USD
Motorola	100.000	6.632	14.725	USD
Newbridge	43.000	1.600	970	USD
Pfizer	101.700	3.524	3.299	USD
Service Corp	140.000	1.476	972	USD
Sterling Commerce	37.000	993	1.260	USD
Tricon	40.000	1.906	1.545	USD
Walt Disney	30.000	907	878	USD
Tomra Systems	58.000	4.595	7.888	NOK
Cable & Wireless	250.000	2.113	2.625	GBP
Glaxo Wellcome	175.000	2.910	3.073	GBP
Reuters	150.000	1.060	1.290	GBP
Rolls Royce	600.000	1.471	1.290	GBP
Cap Gemini	50.000	4.206	12.600	EUR
Danone	5.000	1.129	1.170	EUR
Essilor	3.950	1.321	1.217	EUR
Hermes	3.000	307	449	EUR
LVMH	1.600	497	712	EUR

<i>Utländska aktier</i>	<i>Antal</i>	<i>Bokfört värde</i>	<i>Marknadsvärde</i>	<i>Valutaenhet</i>
Pinault Printemps	5.170	986	1.355	EUR
Suez Lyonnaise	10.000	1.551	1.591	EUR
Vivendi	30.000	1.882	2.690	EUR
Eimo	50.000	720	1.450	EUR
HPY Holding	90.000	2.427	3.357	EUR
Merita A	600.000	3.660	3.510	EUR
Metsä Tissue	82.000	838	1.050	EUR
Nokia	740.000	5.471	133.200	EUR
Perlos	70.000	819	2.450	EUR
Pohjola B	37.700	1.986	2.262	EUR
Falck	50.000	18.521	38.750	DKK
Novo Nordisk	18.800	18.877	18.424	DKK
Tele Danmark	10.000	4.744	5.490	DKK
Aventis	56.264	3.253	3.263	EUR
Dialog Semicon- ductor	4.000	240	304	EUR
Mannesmann	20.000	1.919	4.790	EUR
SAP	20.000	5.052	9.780	EUR
Volkswagen	14.500	976	811	EUR
TIM	240.000	2.043	2.662	EUR
Novartis	2.000	5.220	4.676	CHF
Roche	494	7.511	9.337	CHF

<i>Utländska aktier</i>	<i>Antal</i>	<i>Bokfört värde</i>	<i>Marknadsvärde</i>	<i>Valutaenhet</i>
Baring Asset Management (Externt förvaltd aktieportfölj)		233.347	307.465	SEK
SEB America (Externt förvaltd aktieportfölj)		-	28.778	USD
Singer & Friedlander (Aktiefond)	1.832.120	5.173	8.237	GBP
Summa utländska aktier		1.319.393	2.982.849	SEK
Summa aktier		3.351.700	6.617.177	SEK

Not 12 **Fastigheter och andelar i fastighetsbolag**

	Stiftelsens ägarandel	Bokfört värde	Mark- nadsvärde
<u>Andelar i fastighetsbolag</u>			
Reindeer Realty, LP, USA	90 %	33.569	39.976
<u>Fastigheter</u>			
Styrpinnen 23, Stockholm	100 %	38.878	112.000
Claus Mortensen 24, Malmö	100 %	80.232	95.500
Adam och Eva 17, Stockholm	50 %	127.791	177.000
Brännaren 7, Stockholm	100 %	16.571	34.500
Kampsången 4, Stockholm	100 %	11.327	24.000
Sländan 2, Stockholm	100 %	8.464	21.500
Trädlärkan 2, Stockholm	100 %	10.793	30.000
Rekryten 6, Stockholm	100 %	26.542	54.000
Snöklockan 1, Stockholm	100 %	23.335	37.500
Jasminen 4, Stockholm	100 %	15.937	25.500
Apelträdet 5, Stockholm	100 %	14.923	21.500
Hjorten 17, Stockholm	100 %	18.095	41.500
<u>Summa</u>		<u>392.888</u>	<u>674.500</u>
Totalt		426.457	714.476

Marknadsvärdena baseras på externa värderingar utförda av välrenommerade värderingsfirmor.

Not 13 **Fastigheter**

	1999	1998
Anskaffningsvärde, byggnader	353.040	353.040
Ackumulerad avskrivning	-49.457	-42.396
Ackumulerad nedskrivning, byggnader	-58.258	-58.258
Byggnader, bokfört värde	245.325	252.386
Anskaffningsvärde, mark	192.305	192.305
Ackumulerad nedskrivning, mark	<u>-44.742</u>	<u>-44.742</u>
Mark, bokfört värde	147.563	147.563
 Summa bokfört värde	 392.888	 399.949

Taxeringsvärden

Byggnader	223.867	219.073
Mark	<u>82.984</u>	<u>80.951</u>
Summa	306.851	300.024

Fastigheternas marknadsvärden framgår av not 12. Se även not 2.

Not 14 **Inventarier**

	1999	1998
Anskaffningsvärde	3.114	2.852
Ackumulerad avskrivning	<u>-2.401</u>	<u>-1.923</u>
Bokfört värde	713	929

För inventarier tillämpas en avskrivningsplan om 20 % per år. Datorer som anskaffats efter 1998 skrivs av med 33,33 % per år.

Not 15 **Upplupna kostnader och förutbetalda intäkter**

	1999	1998
Sociala avgifter	399	366
Intjänade ej uttagna semesterdagar	308	191
Särskild löneskatt på pensionsförs.premier	324	262
Upplupna räntor inteckningslån	510	656
Förutbetald hyresintäkt	6.510	6.310
Övrigt, fastigheter	963	708
Övriga upplupna kostnader	22.322	510
	31.336	9.003

Not 16 **Övriga kortfristiga skulder**

	1999	1998
Personalens källskatt	485	421
Utgående moms på hyror	-	47
Deposition av hyra	-	25
Förvaltning av medel – konsortialavtal	-	40
Förvaltning av medel från riksdagen	425	425
	910	958

Not 17 **Eget kapital**

	Stiftelse- kapital	Vinstregle- ringsfond	Totalt eget kapital
<u>Nominellt kapital</u>			
Eget kapital 1998-12-31	3.009.419	2.243.976	5.253.395
Redovisat årsresultat	-	931.680	931.680
Beviljade anslag till forskning	-	-422.582	-422.582
Eget kapital 1999-12-31	3.009.419	2.753.074	5.762.493
<u>Realt kapital</u>			
Eget kapital 1998-12-31	3.777.997	2.751.680	6.529.677
Avsättning för bevarande av stiftelsekapitalets real- värde (se not 8)	16.245	-	16.245
Real ökning av eget kapital	-	3.188.545	3.188.545
Beviljade anslag till forskning	-	-422.582	-422.582
Eget kapital 1999-12-31	3.794.242	5.517.643	9.311.885

Bundet och fritt eget kapital

Av förarbetena till Riksbankens donation framgår att donationens realvärde skall upprätthållas över tiden. Samma grundläggande bestämmelse gäller för de båda privata donationer, som Riksbankens Jubileumsfond erhållit (Erik Rönnbergs donationer). Kapitalet hänförligt till dessa donationer bör närmast ses som bundet.

För Kulturvetenskapliga donationen har förhållandet formulerats något annorlunda. Av donationsvillkoren framgår att det egna kapitalet får användas för anslag till forskning. Det framhålles dock att med en framgångsrik kapitalförvaltning kan en ändamålsenlig nivå på forskningsanslagen upprätthållas utan att det egna kapitalet behöver tas i anspråk. Kapitalet hänförligt till denna donation bör närmast ses som fritt.

Anslag till forskning

1999/2000:RJ1

Under år 1999 har Riksbankens Jubileumsfond beviljat anslag till forskning enligt nedan (1998 års uppgifter redovisas parallellt).

	1999	1998
Anslag från Jubileumsdonationen	211.602	86.363
Anslag från Nils-Eric Svenssons donation	300	270
Anslag från Kulturvetenskapliga donationen	209.890	155.263
Anslag från Erik Rönnerbergs donation för forskning om åldrande och åldersrelaterade sjukdomar	600	500
Anslag från Erik Rönnerbergs donation för forskning om sjukdomar under de tidiga barnåren	190	155
	<hr/>	<hr/>
	422.582	242.551

I ovanstående angivna belopp ingår även medel till konferenser, områdesgrupper och sakkunniga. Fördelning av beviljade anslag se tabeller 7–10 (s. 64–65).

De medel som Stiftelsen Riksbankens Jubileumsfond förvaltar härrör från fem olika donationer.

- Donation från Sveriges Riksbank för att främja och understödja vetenskaplig forskning (Jubileumsdonationen)
- Nils-Eric Svenssons fond
- Kulturvetenskaplig donation
- Erik Rönnbergs donation för forskning om åldrande och åldersrelaterade sjukdomar
- Erik Rönnbergs donation för forskning om sjukdomar under de tidiga barnåren

(För en mer utförlig beskrivning av ändamålen för de olika donationerna hänvisas till avsnittet Den forskningsstödande verksamheten).

Samtliga medel som donerats till Riksbankens Jubileumsfond samförvaltas. Avkastningen från de olika donationerna skall emellertid gå till olika ändamål. Stiftelsens totala avkastning på förvaltade medel måste därför fördelas på de olika donationerna.

Vid ingången av 1999 var marknadsvärdet för de olika donationerna följande:

1.	Riksbankens donation inkl. Nils-Eric Svenssons fond	4.024.091	(61,6277 %)
2.	Kulturvetenskaplig donation	2.487.366	(38,0932 %)
3.	Erik Rönnbergs donation för forskning om åldrande och åldersrelaterade sjukdomar	13.904	(0,2130 %)
4.	Erik Rönnbergs donation för forskning om sjukdomar under de tidiga barnåren	<u>4.316</u>	(0,0661 %)

Totalt kapital till marknadsvärde 1998-12-31 6.529.677

Riksbankens Jubileumsfonds totala avkastning 1999 (bokföringsmässigt resultat + ökning av ej realiserade vinster = 931.680 + 2.273.110 = 3.204.790 tkr) skall proportioneras ut på de olika donationerna.

1.	Jubileumsdonationen inkl. Nils-Eric Svenssons fond		
	Ingående värde	4.024.091	
	Andel av årets totala avkastning	1.975.039	
	Årets anslag	<u>-211.902</u>	
	Marknadsvärde 1999-12-31	5.787.228	5.787.228

Anslagen från Nils-Eric Svenssons fond har inte någon direkt koppling till avkastningen på förvaltade medel. Styrelsen för Riksbankens Jubileumsfond har förbundit sig att se till att anslagen per år kan uppgå till ett visst belopp – som för 1999 är 300.000 kr. Donationen skall anses vara förbrukad vid utgången av år 2015. I denna sammanställning har därför Nils-Eric Svenssons fond slagits ihop med Riksbankens donation.

2. **Kulturvetenskaplig donation**

Ingående värde	2.487.366	
Andel av årets totala avkastning	1.220.807	
Årets anslag	-209.890	
Marknadsvärde 1999-12-31	3.498.283	3.498.283

3. **Erik Rönnbergs donation för forskning om åldrande och åldersrelaterade sjukdomar**

Ingående värde	13.904	
Andel av årets totala avkastning	6.826	
Årets anslag	-600	
Marknadsvärde 1999-12-31	20.130	20.130

4. **Erik Rönnbergs donation för forskning om sjukdomar under de tidiga barnåren**

Ingående värde	4.316	
Andel av årets totala avkastning	2.118	
Årets anslag	-190	
Marknadsvärde 1999-12-31	6.244	6.244
Totalt kapital till marknadsvärde 1999-12-31		9.311.885

Stig Strömholm
Ordförande

Jan Björkman
Vice ordförande

Jan Belfrage

Mona Berglund Nilsson

Lars Bäckström

Gunnel Gustafsson

Åke Gustavsson

Henning Johansson

Hillevi Rosenquist

Tuve Skånberg

Gunnar Törnqvist

Per Unckel

Dan Brändström
Verkställande direktör

Vi har granskat årsredovisningen och räkenskaperna samt styrelsens förvaltning för år 1999. Det är styrelsen som har ansvaret för räkenskapshandlingarna och förvaltningen. Vårt ansvar är att uttala oss om årsredovisningen och förvaltningen på grundval av vår revision.

Revisionen har utförts i enlighet med god revisions sed i Sverige. Det innebär att vi planerat och genomfört revisionen för att i rimlig grad försäkra oss om att årsredovisningen inte innehåller väsentliga fel. En revision innefattar att granska ett urval av underlagen för belopp och annan information i räkenskapshandlingarna. I en revision ingår också att pröva redovisningsprinciperna och styrelsens tillämpning av dem samt att bedöma den samlade informationen i årsredovisningen. Vi har granskat väsentliga beslut, åtgärder och förhållanden i stiftelsen för att kunna bedöma om styrelseledamot är ersättningsskyldig mot stiftelsen, om skäl för entledigande föreligger eller om ledamoten på annat sätt handlat i strid med stiftelselagen eller stiftelseförordnandet. Vi anser att vår revision ger oss rimlig grund för våra uttalanden nedan.

Årsredovisningen har upprättats i enlighet med stiftelselagen.

Styrelseledamöterna har inte handlat i strid med stiftelselagen eller stiftelseförordnandet.

Stockholm den 10 februari 2000

Ernst & Young AB

Per Björngård
Auktoriserad revisor

Tabell 1

1999/2000:RJ1

Ansökningar och beviljade anslag år 1999 (Belopp i tusental kronor)

Ämnesområde	Beviljade anslag		Ansökningar		Antal ansökningar		Antal beviljade ansökningar	
	Antal	Belopp	Antal	Belopp	Kvinnor	Män	Kvinnor	Män
Antropologi	3	1.950	10	9.019	5	5	1	2
Arkeologi	6	3.770	11	8.256	6	5	4	2
Arkitektur	0	0	6	3.793	4	2	0	0
Ekonomisk historia	7	4.250	16	9.636	4	12	2	5
Etnologi	8	6.330	18	15.547	8	10	4	4
Filosofi	2	940	11	6.642	2	9	0	2
Freds- och konflikt- forskning	0	0	4	2.142	1	3	0	0
Företagsekonomi	6	3.710	51	40.096	8	43	1	5
Geografi	3	1.780	14	8.990	0	14	0	3
Historia	19	11.892	58	40.591	18	40	7	12
Idé- och lärdoms historia	2	1.065	3	2.267	0	3	0	2
Informationsteknologi	1	450	6	3.757	0	6	0	1
Juridik	10	4.346	28	13.655	7	21	5	5
Klassiska språk/ antikens kultur	3	1.850	5	3.308	2	3	2	1
Konst/estetiska ämnen	2	1.190	16	9.308	8	8	2	0
Kulturgeografi	1	510	2	2.309	0	2	0	1
Lingvistik/allmän språkvetenskap/fonetik	5	3.640	23	15.685	9	14	3	2
Litteraturvetenskap/ teater/film	10	4.280	36	21.820	18	18	4	6
Masskommunikation	2	1.160	9	6.094	3	6	0	2
Medicin	4	1.850	16	13.299	7	10	2	3
Moderna språk	2	1.520	72	9.506	51	21	2	0
Musik	2	1.995	5	4.448	1	4	1	1
Nationalekonomi	8	4.830	26	25.027	4	22	1	7
Naturvetenskap	0	0	1	429	0	1	0	0
Pedagogik	5	3.160	36	28.338	16	20	2	3
Psykologi	14	8.810	61	42.384	14	47	2	12
Socialantropologi	1	1.100	2	2.303	1	1	1	0
Socialmedicin	1	320	3	2.056	0	3	0	1
Sociologi	15	8.385	77	53.626	31	46	6	9
Statistik	3	1.800	14	15.170	1	13	0	3
Statsvetenskap	10	6.000	30	22.167	6	24	1	9
Teologi	5	2.120	17	9.415	4	13	1	4
Summa	160	95.003	687	451.083	238	449	53	107
					34,6%	65,4%	33,1%	66,9%

<i>Summa anslag, enl. ovanstående</i>	95.003
<i>Anslag från Rönnbergs donation (barn)</i>	190
<i>Anslag från Rönnbergs donation (äldreforskning)</i>	600
<i>Anslag från N-E Svenssons fond</i>	300
<i>Reseanslag, områdesgrupper</i>	1.998
<i>Anslag till forskning, summa</i>	98.091

Tabell 2

1999/2000:RJ1

Nya anslag fördelade efter ämnesområde år 1999 (Belopp i tusental kronor)

Ämnesområde	Beviljade anslag		Ansökningar		Antal ansökningar		Antal beviljade ansökningar	
	Antal	Belopp	Antal	Belopp	Kvinnor	Män	Kvinnor	Män
Antropologi	1	600	8	7.915	4	4	0	1
Arkeologi	3	1.030	8	5.459	4	4	2	1
Arkitektur	0	0	6	3.793	4	2	0	0
Ekonomisk historia	2	815	11	6.464	3	8	1	1
Etnologi	3	2.580	13	12.356	5	8	1	2
Filosofi	0	0	9	5.873	2	7	0	0
Freds- och konflikt- forskning	0	0	4	2.142	1	3	0	0
Företagsekonomi	3	1.515	47	38.042	8	39	1	2
Geografi	1	800	12	8.117	0	12	0	1
Historia	5	2.695	44	32.746	14	30	3	2
Idé- och lärdoms historia	2	1.065	3	2.267	0	3	0	2
Informationsteknologi	1	450	6	3.757	0	6	0	1
Juridik	3	1.570	20	10.804	4	16	2	1
Klassiska språk/ antikens kultur	2	1.350	4	2.799	1	3	1	1
Konst/estetiska ämnen	1	700	15	8.938	7	8	1	0
Kulturgeografi	1	510	2	2.309	0	2	0	1
Lingvistik/allmän språk- vetenskap/fonetik	2	1.090	20	1.352	6	14	0	2
Litteraturvetenskap/ teater/film	2	1.380	28	18.481	15	13	1	1
Masskommunikation	0	0	7	5.247	3	4	0	0
Medicin	2	900	14	12.331	5	9	0	2
Moderna språk	1	1.000	71	9.049	50	21	1	0
Musik	0	0	3	235	0	3	0	0
Nationalekonomi	3	1.860	21	22.102	4	17	1	2
Naturvetenskap	0	0	1	429	0	1	0	0
Pedagogik	2	1.230	33	26.497	15	18	1	1
Psykologi	7	4.425	54	38.170	13	41	1	6
Socialantropologi	0	0	1	627	0	1	0	0
Socialmedicin	0	0	2	180	0	2	0	0
Sociologi	7	4.360	69	50.187	27	42	2	5
Statistik	1	650	12	13.483	1	11	0	1
Statsvetenskap	4	2.055	24	17.793	5	19	0	4
Teologi	3	1.130	15	8.338	4	11	1	2
Summa	62	35.760	587	394.200	205	382	20	42
					34,9%	65,1%	32,3%	67,7%

Tabell 3

1999/2000:RJ1

Fortsättningsanslag fördelade efter ämnesområde år 1999 (Belopp i tusental kronor)

Ämnesområde	Beviljade anslag		Ansökningar		Antal ansökningar		Antal beviljade ansökningar	
	Antal	Belopp	Antal	Belopp	Kvinnor	Män	Kvinnor	Män
Antropologi	2	1.350	2	1.104	1	1	1	1
Arkeologi	3	2.740	3	2.797	2	1	2	1
Ekonomisk historia	5	3.435	5	3.172	1	4	1	4
Etnologi	5	3.750	5	3.191	3	2	3	2
Filosofi	2	940	2	769	0	2	0	2
Företags ekonomi	3	2.195	4	2.054	0	4	0	3
Geografi	2	980	2	873	0	2	0	2
Historia	14	9.197	14	7.845	4	10	4	10
Juridik	7	2.776	8	2.851	3	5	3	4
Klassiska språk/ antikens kultur	1	500	1	509	1	0	1	0
Konst/estetiska ämnen	1	490	1	370	1	0	1	0
Lingvistik/allmän språk- vetenskap/fonetik	3	2.550	3	2.162	3	0	3	0
Litteraturvetenskap/ teater/film	8	2.900	8	3.339	3	5	3	5
Masskommunikation	2	1.160	2	847	0	2	0	2
Medicin	2	950	2	968	1	1	1	1
Moderna språk	1	520	1	457	1	0	1	0
Musik	2	1.995	2	2.090	1	1	1	1
Nationalekonomi	5	2.970	5	2.925	0	5	0	5
Pedagogik	3	1.930	3	1.841	1	2	1	2
Psykologi	7	4.385	7	4.214	1	6	1	6
Socialantropologi	1	1.100	1	1.676	1	0	1	0
Socialmedicin	1	320	1	252	0	1	0	1
Sociologi	8	4.025	8	3.439	4	4	4	4
Statistik	2	1.150	2	1.687	0	2	0	2
Statsvetenskap	6	3.945	6	4.374	1	5	1	5
Teologi	2	990	2	1.077	0	2	0	2
Summa	98	59.243	100	56.883	33	68	33	65
					32,7%	67,3%	33,7%	66,3%

Tabell 4

Fortsättningsanslag/Nya anslag år 1999 (Belopp i tusental kronor)

Ämnesområde	Beviljade anslag		Ansökningar		Beviljade anslag i % av sökta		Antal ansökningar		Antal beviljade ansökningar	
	Antal	Belopp	Antal	Belopp	Belopp	Antal	Kvinnor	Män	Kvinnor	Män
Fortsättnings- anslag	98	59.243	100	56.883	104,1	98,0	33	67	33	65
Nya anslag	62	35.760	587	394.200	9,1	10,6	205	382	20	42
Summa	160	95.003	687	451.083	21,1	23,3	238	449	53	107

Tabell 5

1999/2000:RJ1

Beviljade anslag fördelade efter förvaltningar år 1999 (Belopp i tusental kronor)

Anslagsförvaltare	Antal	Belopp	%
			(av totalt belopp)
Arbetsrörelsens arkiv	1	75	0,1
Dalarnas Forskningsråd	1	1.100	1,2
Forskning & Framsteg	1	230	0,2
Göteborgs universitet	16	7.970	8,4
Handelshögskolan i Stockholm	6	4.115	4,3
Hälsö högskolan i Jönköping	1	860	0,9
Högskolan för lärarutbildning och kommunikation	1	300	0,3
ICP 2000 in Stockholm AB	1	50	0,1
KTH	1	930	1,0
Karolinska institutet	4	2.090	2,2
Kommittén för Stockholmsforskning	1	700	0,7
Kungliga Musikaliska Akademien	1	1.300	1,4
Kungliga Musikhögskolan	1	970	1,0
Linköpings universitet	8	4.130	4,3
Lunds universitet	17	10.055	10,6
Mitthögskolan	2	1.100	1,2
Psykiatrinstitutet	1	900	0,9
Riksantikvarieämbetet	1	1.000	1,1
Riksbankens Jubileumsfond	5	345	0,4
Rinkeby språkforskningsinstitut	1	800	0,8
SRF	1	1.300	1,4
SLU	1	500	0,5
SNS	1	500	0,5
Stockholms Stadsmuseum	1	100	0,1
Stockholms universitet	29	17.308	18,2
Södertörns högskola	2	1.595	1,7
Umeå universitet	17	10.455	11,0
Uppsala universitet	34	22.220	23,4
Örebro universitet	2	1.325	1,4
Östekonomiska institutet	1	680	0,7
Summa	160	95.003	100,0

Tabell 6

Ansökningar och beviljade anslag år 1999 (Belopp i tusental kronor)

Ämnesområde	Beviljade anslag		Ansökningar		Antal ansökningar		Antal beviljade ansökningar	
	Antal	Belopp	Antal	Belopp	Kvinnor	Män	Kvinnor	Män
Humaniora	50	84.364	95	194.403	26	69	14	36
Humaniora/ sällskapsvetenskap	28	57.085	65	150.529	19	46	5	23
Samhällsvetenskap	18	30.185	112	210.068	22	90	3	15
Övriga	1	340	3	3.519	0	3	0	1
Summa	97	171.974	275	559.059	67	208	22	75
					24,4%	75,6%	22,7%	77,3%
Reseanslag, områdesgrupper	3.337							
Anslag till forskning, summa	175.311							

Tabell 7

1999/2000:RJ1

Nya anslag fördelade efter ämnesområde år 1999 (Belopp i tusental kronor)

Ämnesområde	Beviljade anslag		Ansökningar		Antal ansökningar		Antal beviljade ansökningar	
	Antal	Belopp	Antal	Belopp	Kvinnor	Män	Kvinnor	Män
Humaniora	14	17.945	58	109.062	15	43	3	11
Humaniora/ sällskapsvetenskap	11	16.415	48	109.379	16	32	2	9
Samhällsvetenskap	7	9.567	100	188.706	20	80	1	6
Övriga	1	340	3	3.519	0	3	0	1
Summa	33	44.267	209	410.666	51	158	6	27
					24,4%	75,6%	18,2%	81,8%

Av totalt 33 beviljade anslag är 3 planeringsanslag och 10 anslag till infrastrukturellt stöd.

Tabell 8

Fortsättningsanslag fördelade efter ämnesområde år 1999 (Belopp i tusental kronor)

Ämnesområde	Beviljade anslag		Ansökningar		Antal ansökningar		Antal beviljade ansökningar	
	Antal	Belopp	Antal	Belopp	Kvinnor	Män	Kvinnor	Män
Humaniora	36	66.419	37	85.340	11	26	11	25
Humaniora/ sällskapsvetenskap	17	40.670	17	41.150	3	14	3	14
Samhällsvetenskap	11	20.618	12	21.902	2	10	2	9
Summa	64	127.707	66	148.392	16	50	16	48
					24,2%	75,8%	25,0%	75,0%

Tabell 9

Fortsättningsanslag/Nya anslag år 1999 (Belopp i tusental kronor)

Typ av ansökan	Beviljade anslag		Ansökningar		Beviljade anslag i % av sökta		Antal ansökningar		Antal beviljade ansökningar	
	Antal	Belopp	Antal	Belopp	Belopp	Antal	Kv.	Män	Kv.	Män
Fortsättningsanslag	64	127.707	66	148.393	86,1	97,0	16	50	16	48
Nya anslag	33	44.267	209	410.666	10,8	15,8	51	158	6	27
Summa	97	171.974	275	559.059	30,8	35,3	67	208	22	75

Av totalt 33 nya anslag är 3 planeringsanslag och 10 anslag till infrastrukturellt stöd.

Tabell 10

1999/2000:RJ1

Beviljade anslag fördelade efter förvaltningar år 1999 (Belopp i tusental kronor)

Anslagsförvaltare	Antal	Belopp	% (av totalt belopp)
Arbetslivsinstitutet i Norrköping	2	1.565	0,9
Chalmers Tekniska Högskola	1	1.200	0,7
Etermedierna i Sverige	1	2.700	1,6
Föreningen för Stockholms Företagsminnen	1	700	0,4
Gotlands Fornsal	1	55	0,0
Göteborgs universitet	8	18.050	10,5
Handelshögskolan i Stockholm	2	6.200	3,6
Humboldt-Universität zu Berlin	1	30	0,0
Högskolan i Halmstad	1	1.300	0,8
Högskolan på Gotland	1	4.000	2,3
Int Handelshögskolan i Jönköping	1	2.000	1,2
Kungliga Tekniska Högskolan	1	4.500	2,6
Kungl biblioteket	1	1.800	1,0
Kungliga vetenskapsakademien	2	1.140	0,7
Linköpings universitet	3	6.000	3,5
Lunds universitetsbibliotek	1	900	0,5
Lunds universitet	17	38.230	22,2
Nationalmuseum	2	2.400	1,4
Riksantikvarieämbetet	1	1.750	1,0
Riksarkivet	1	690	0,4
Riksbankens Jubileumsfond	6	697	0,4
Rikskonsorter	2	1.000	0,6
Sveriges Lantbruksuniversitet	1	2.000	1,2
Stiftelsen Silvermuseet	1	2.300	1,3
Stockholms universitet	9	16.290	9,5
Svenska Linné-sällskapet	1	1.500	0,9
Svenska Vitterhetssamfundet	1	500	0,3
Svenskt Fjäll- och Samemuseum	1	800	0,5
Sveriges Television	1	1.000	0,6
Södertörns högskola	2	3.917	2,3
Umeå universitet	4	7.950	4,6
Uppsala universitet	16	34.100	19,8
Uppsala universitetsbibliotek	2	2.000	1,2
Örebro universitet	1	2.700	1,6
Summa	97	171.974	100,0

Stiftelsens uppdrag, tillkomst och inriktning	1
VD-kommentar	3
Den forskningsstödjande verksamheten	8
Arbetsätt	8
Uppföljning och utvärdering	9
Anslag till forskning	12
Infrastrukturstöd	13
Extra insats 1999	13
Till minne av Torgny Segerstedt	14
Pro Futura	14
Tvååriga post-doktorala befattningar	15
Forskningsprogrammet Svenskt i Finland – finskt i Sverige	15
Forskarskola i moderna språk	18
Anslag till symposier, seminarier, forskningsinformativa insatser, informationsutbyte m m.	20
Den vackra nyttan	20
De Svenska Historiedagarna	21
Samarbete med riksdagen	21
Konferens om forskning om turism	23
Områdesgrupper	24
Områdesgruppen för kapitalmarknadsforskning	24
Områdesgruppen för forskning om konst och gestaltning	25
Områdesgruppen för forskning om kunskapssamhället	29
Övriga engagemang	31
Svenska institutet för studier av utbildning och forskning	31
Aktuella nationella och internationella etiska och rättsliga riktlinjer och regler för forskning	31
Nobelsymposier	31
Collegium Budapest	32
Projektpresentation	32
Stipendier	33
Den ekonomiska förvaltningen	35
Stiftelsens placeringsverksamhet	35
Bokföringsmässigt resultat	36
Realt resultat	36
”Performance”	37
Finansiellt resultat (tkr)	38
Resultaträkning (tkr)	39
Balansräkning (tkr)	40
Finansieringsanalys (tkr)	42
Noter (belopp i tkr)	43
Anslag till forskning	55
Donationer	56
Revisionsutlåtande	59
Tabeller	60