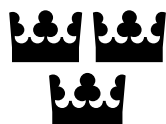


Ekonomisk trygghet för familjer och barn

12



Förslag till statens budget för 2015

Ekonomisk trygghet för familjer och barn

Innehållsförteckning

1	Förslag till riksdagsbeslut	7
2	Lagförslag.....	9
2.1	Förslag till lag om ändring i socialförsäkringsbalken	9
3	Ekonomisk trygghet för familjer och barn	13
3.1	Omfattning.....	13
3.2	Utgiftsutveckling	13
3.3	Skatteutgifter.....	14
3.4	Mål för utgiftsområdet	15
3.5	Resultatredovisning	15
3.5.1	Resultatindikatorer och andra bedömningsgrunder	15
3.5.2	Resultat	16
3.5.3	Analys och slutsatser	27
3.6	Politikens inriktning.....	28
3.7	Förslag till regeländringar.....	31
3.7.1	Höjd föräldrapenning på grundnivå	31
3.7.2	Höjt underhållsstöd.....	32
3.8	Budgetförslag	33
3.8.1	1:1 Barnbidrag	33
3.8.2	1:2 Föräldraförsäkring	34
3.8.3	1:3 Underhållsstöd	35
3.8.4	1:4 Adoptionsbidrag	37
3.8.5	1:5 Barnpension och efterlevandestöd.....	38
3.8.6	1:6 Vårdbidrag för funktionshindrade barn	39
3.8.7	1:7 Pensionsrätt för barnår	39
3.8.8	1:8 Bostadsbidrag.....	40

Tabellförteckning

Anslagsbelopp.....	7
Tabell 3.1 Utgiftsutveckling inom utgiftsområde 12 Ekonomisk trygghet för familjer och barn.....	14
Tabell 3.2 Härledning av ramnivån 2015–2018. Utgiftsområde 12 Ekonomisk trygghet för familjer och barn.....	14
Tabell 3.3 Ramnivå 2015 realekonomiskt fördelad. Utgiftsområde 12 Ekonomisk trygghet för familjer och barn.....	14
Tabell 3.4 Skatteutgifter inom utgiftsområde 12 Ekonomisk trygghet för familjer och barn, netto	15
Tabell 3.5 Disponibel inkomst per konsumtionsenhet (ekonomisk standard) 2013 och förändring 2008–2013.....	19
Tabell 3.6 Barnhushåll med låg ekonomisk standard efter hushållstyp och för inrikes respektive utrikes födda föräldrar.....	20
Tabell 3.7 Andelen fyraåringar födda 2009 som har en mamma/pappa som har tagit ut ett visst antal dagar med föräldrapenning.....	23
Tabell 3.8 Anslagsutveckling 1:1 Barnbidrag	33
Tabell 3.9 Härledning av anslagsnivån 2015–2018, för 1:1 Barnbidrag	34
Tabell 3.10 Anslagsutveckling 1:2 Föräldraförsäkring	34
Tabell 3.11 Anslagetts komponenter	34
Tabell 3.12 Härledning av anslagsnivån 2015–2018, för 1:2 Föräldraförsäkring	35
Tabell 3.13 Anslagsutveckling 1:3 Underhållsstöd.....	35
Tabell 3.14 Statens utgifter och bidragsskyldigas inbetalningar 2008–2013	36
Tabell 3.15 Härledning av anslagsnivån 2015–2018, för 1:3 Underhållsstöd.....	37
Tabell 3.16 Anslagsutveckling 1:4 Adoptionsbidrag	37
Tabell 3.17 Härledning av anslagsnivån 2015–2018, för 1:4 Adoptionsbidrag	37
Tabell 3.18 Anslagsutveckling 1:4 Barnpension och efterlevandesstöd	38
Tabell 3.19 Härledning av anslagsnivån 2015–2018, för 1:4 Barnpension och efterlevandestöd	38
Tabell 3.20 Anslagsutveckling 1:6 Vårdbidrag för funktionshindrade barn	39
Tabell 3.21 Härledning av anslagsnivån 2015–2018, för 1:7 Vårdbidrag för funktionshindrade barn	39
Tabell 3.22 Anslagsutveckling 1:7 Pensionsrätt för barnår	39
Tabell 3.23 Härledning av anslagsnivån 2015–2018, för 1:7 Pensionsrätt för barnår ..	40
Tabell 3.24 Anslagsutveckling 1:8 Bostadsbidrag.....	40
Tabell 3.25 Volymer och medelersättning för bostadsbidraget, utfall 2013 samt prognos 2015–2018	41
Tabell 3.26 Härledning av anslagsnivån 2015–2018, för 1:8 Bostadsbidrag.....	42

Diagramförteckning

Diagram 3.1 Medianen av disponibel inkomst per konsumtionsenhet 2013, personer 0–64 år.....	17
Diagram 3.2 Den ekonomiska familjepolitikens andel av disponibel inkomst per konsumtionsenhet år 2013, efter hushållstyp, personer 0–64 år.....	17
Diagram 3.3 Andel barnhushåll med låg ekonomisk standard 2008–2013, absolut och relativt mått.....	19
Diagram 3.4 Andelen barnhushåll med låg ekonomisk standard under 1–5 år under perioden 2008–2012, efter hushållstyp och inrikes respektive utrikes födda föräldrar.....	21
Diagram 3.5 Antalet födda barn samt summerad fruktsamhet.....	22
Diagram 3.6 Antalet barn med 1 273 kronor per månad i underhållstöd och antalet barn av dessa som beräknas få mer i underhållsbidrag än underhållsstöd, fördelat på boföralederns inkomst efter deciler.	25
Diagram 3.7 Effekt av den ekonomiska familjepolitiken för att förbättra förutsättningarna för en god levnadsstandard, andelen hushåll med låg ekonomisk standard (LES) med och utan den ekonomiska familjepolitiken, 2013. Absolut mått, personer 0–64 år.....	27

1 Förslag till riksdagsbeslut

Regeringen föreslår att riksdagen

1. antar förslaget till lag om ändring i socialförsäkringsbalken (avsnitt 2.1 och 3.7),
2. godkänner det mål som regeringen föreslår för utgiftsområde 12 Ekonomisk trygghet för familjer och barn (avsnitt 3.4),
3. för budgetåret 2015 anvisar ramanslagen under utgiftsområde 12 Ekonomisk trygghet för familjer och barn enligt följande uppställning:

Anslagsbelopp

Tusental kronor

Anslag

1:1	Barnbidrag	25 839 595
1:2	Föräldraförsäkring	39 162 861
1:3	Underhållsstöd	2 689 000
1:4	Adoptionsbidrag	35 784
1:5	Barnpension och efterlevandestöd	904 600
1:6	Vårdbidrag för funktionshindrade barn	3 409 300
1:7	Pensionsrätt för barnår	6 875 558
1:8	Bostadsbidrag	4 992 000
Summa		83 908 698

2 Lagförslag

Regeringen har följande förslag till lagtext.

2.1 Förslag till lag om ändring i socialförsäkringsbalken

Härigenom föreskrivs att 12 kap. 22, 23 och 35 §§ och 18 kap. 20, 24 och 25 §§ socialförsäkringsbalken ska ha följande lydelse.

Nuvarande lydelse

Föreslagen lydelse

12 kap.

22 §¹

För hel föräldrapenning motsvarar sjukpenningnivån föräldrarnas beräkningsunderlag för sjukpenning på normalnivån enligt 28 kap. 7 § 1 grundat på en sjukpenninggrundande inkomst beräknad enligt 25–31 §§.

Om hel föräldrapenning på sjukpenningnivån inte överstiger 225 kronor om dagen lämnas i stället föräldrapenning på grundnivån enligt 23 §.

Om hel föräldrapenning på sjukpenningnivån inte överstiger 250 kronor om dagen, lämnas i stället föräldrapenning på grundnivån enligt 23 §.

23 §²

Föräldrapenning på grundnivån kan lämnas till en förälder som är försäkrad för bosättningsbaserad föräldrapenning enligt 5 kap. 9 § 1 eller arbetsbaserad föräldrapenning enligt 6 kap. 6 § 2.

För hel föräldrapenning är grundnivån 225 kronor om dagen.

För hel föräldrapenning är grundnivån 250 kronor om dagen.

¹ Senaste lydelse 2012:931.

² Senaste lydelse 2012:931.

35 §³

Till en förälder som är försäkrad för både bosättningsbaserad och arbetsbaserad föräldrapenning lämnas förmånen för de första 180 dagarna enligt följande:

1. Föräldrapenning lämnas på sjukpenningnivån, om föräldern under minst 240 dagar i följd före barnets födelse eller den beräknade tidpunkten för födelsen har varit försäkrad för sjukpenning enligt 6 kap. 6 § 3 och under hela den tiden skulle ha haft rätt till en sjukpenning som överstiger lägstanivån för föräldrapenning (240-dagarsvillkoret).

2. Om förutsättningarna i 1 inte är uppfyllda eller hel föräldrapenning på sjukpenningnivån i annat fall inte överstiger 225 kronor om dagen, lämnas föräldrapenning på grundnivån.

2. Om förutsättningarna i 1 inte är uppfyllda eller hel föräldrapenning på sjukpenningnivån i annat fall inte överstiger 250 kronor om dagen, lämnas föräldrapenning på grundnivån.

18 kap.**20 §**

Underhållsstöd till ett barn lämnas med 1 273 kronor i månaden, om inte annat följer av 21–31 §§.

Underhållsstöd till ett barn lämnas med 1 573 kronor i månaden, om inte annat följer av 21–31 §§.

24 §⁴

Om sökanden begär det, lämnas underhållsstöd med 1 273 kronor i månaden med avräkning för det betalningsbelopp som skulle ha fastställts om 19 kap. 10–17 samt 21, 26 och 27 §§ hade tillämpats på inkomsten för den av föräldrarna som inte är boförälder.

Om sökanden begär det, lämnas underhållsstöd med 1 573 kronor i månaden med avräkning för det betalningsbelopp som skulle ha fastställts om 19 kap. 10–17 samt 21, 26 och 27 §§ hade tillämpats på inkomsten för den av föräldrarna som inte är boförälder.

25 §⁵

Vid växelvist boende lämnas underhållsstöd för var och en av föräldrarna med hälften av 1 273 kronor i månaden.

Vid växelvist boende lämnas underhållsstöd för var och en av föräldrarna med hälften av 1 573 kronor i månaden.

Från detta belopp avräknas hälften av det betalningsbelopp som skulle ha fastställts om 19 kap. 10–17 samt 21, 26 och 27 §§ hade tillämpats på inkomsten för föräldern.

-
1. Denna lag träder i kraft den 1 januari 2015.
 2. Äldre föreskrifter gäller fortfarande för föräldrapenning som avser tid före ikraftträdandet.

³ Senaste lydelse 2012: 931.

⁴ Senaste lydelse 2012:896.

⁵ Senaste lydelse 2012:896.

3. Föreskrifterna i 18 kap. 20, 24 och 25 §§ i den nya lydelsen tillämpas första gången i fråga om underhållsstöd och betalningsskyldighet som avser tid efter den 31 januari 2015.

3 Ekonomisk trygghet för familjer och barn

3.1 Omfattning

Under utgiftsområde 12 Ekonomisk trygghet för familjer och barn finns tre typer av förmåner:

Generella bidrag

- barnbidrag
- adoptionsbidrag

Försäkring

- föräldraförsäkring
- barnpension och efterlevandestöd till barn
- pensionsrätt för barnår

Behovsprövade bidrag

- bostadsbidrag
- underhållsstöd
- vårdbidrag för funktionshindrade barn

Samhällets stöd till hushåll inom utgiftsområde 12 Ekonomisk trygghet för familjer och barn redovisas i huvudsak på statens budgets utgiftsida. Vid sidan av dessa stöd finns det även stöd på budgetens inkomstsida i form av skatteutgifter. Den nedsatta mervärdesskatten för livsmedel

redovisas som en skatteutgift under utgiftsområde 12 Ekonomisk trygghet för familjer och barn, eftersom familjer med barn är en viktig målgrupp för detta stöd.

Statens övriga ekonomiska stöd till barnfamiljer är studiehjälpen under utgiftsområde 15 Studiestöd, samt maxtaxan i förskola, fritidshem och annan pedagogisk verksamhet under utgiftsområde 16 Utbildning och universitetsforskning.

3.2 Utgiftsutveckling

Utgifterna inom utgiftsområdet blev 2013 ca 78,5 miljarder kronor och var därmed 396 miljoner kronor (0,5 procent) högre än vad som anvisades i statens budget. För 2014 beräknas utgifterna bli nästan 81 miljarder kronor vilket är 976 miljoner kronor lägre än budgeterat. I förhållande till 2013 beräknas utgifterna för 2014 bli 2,17 miljarder kronor högre.

Av utgifterna för den ekonomiska familjepolitiken år 2013 utgjorde försäkringsförmånerna drygt hälften av utgifterna, ca 44 miljarder kronor. De generella bidragen utgjorde ca 24,7 miljarder kronor och de behovsprövade bidragen ca 9,7 miljarder kronor.

Tabell 3.1 Utgiftsutveckling inom utgiftsområde 12 Ekonomisk trygghet för familjer och barn

Miljoner kronor

	Utfall 2013	Budget 2014 ¹	Prognos 2014	Förslag 2015	Beräknat 2016	Beräknat 2017	Beräknat 2018
1:1 Barnbidrag	24 723	25 132	25 266	25 840	26 485	27 064	27 581
1:2 Föräldraförsäkring	36 720	38 686	37 465	39 163	40 989	42 604	44 310
1:3 Underhållsstöd	2 052	2 056	2 056	2 689	2 681	2 683	2 676
1:4 Adoptionsbidrag	15	36	16	36	36	36	36
1:5 Barnpension och efterlevandestöd	876	911	876	905	958	1 022	1 091
1:6 Vårdbidrag för funktionshindrade barn	3 147	3 201	3 263	3 409	3 562	3 777	4 020
1:7 Pensionsrätt för barnår	6 468	6 732	6 732	6 876	7 251	7 581	7 692
1:8 Bostadsbidrag	4 533	4 926	5 030	4 992	4 910	4 846	4 677
Totalt för utgiftsområde 12 Ekonomisk trygghet för familjer och barn	78 533	81 680	80 704	83 909	86 872	89 612	92 082

¹ Inklusive beslut om ändringar i statens budget 2014 och förslag till ändringar i samband med denna proposition.**Tabell 3.2 Härledning av ramnivån 2015–2018. Utgiftsområde 12 Ekonomisk trygghet för familjer och barn**

Miljoner kronor

	2015	2016	2017	2018
Anvisat 2014¹	81 610	81 610	81 610	81 610
<i>Förändring till följd av:</i>				
Beslut	818	759	657	608
Övriga makro-ekonomiska förutsättningar	625	1 501	2 776	4 244
Volymer	887	2 944	4 512	5 562
Överföring till/från andra utgifts-områden				
Övrigt	-31	58	58	58
Ny ramnivå	83 909	86 872	89 612	92 082

¹ Statens budget enligt riksdagens beslut i december 2013 (bet. 2013/14:FiU10). Beloppet är således exklusive beslut om ändringar i statens budget.**Tabell 3.3 Ramnivå 2015 realekonomiskt fördelad. Utgiftsområde 12 Ekonomisk trygghet för familjer och barn**

Miljoner kronor

	2015
Transfereringar ¹	83 909
Summa ramnivå	83 909

Den realekonomiska fördelningen baseras på utfall 2013 samt kända förändringar av anslagens användning.

¹ Med transfereringar avses inkomstöverföringar, dvs. utbetalningar av bidrag från staten till exempelvis hushåll, företag eller kommuner utan att staten erhåller någon direkt motprestation.

3.3 Skatteutgifter

Stöd på budgetens inkomstsida utgörs av avvikelser från en likformig beskattning, s.k. skatteutgifter. Avvikelser från en likformig beskattning utgör en skatteförmån om t.ex. en viss grupp av skattskyldiga omfattas av en skattelättnad i förhållande till en likformig beskattning och en skattesanktion om det rör sig om ett

överuttag av skatt. Många av skatteutgifterna har införts, mer eller mindre uttalat, som ett medel inom specifika områden som t.ex. bostads-, miljö- eller arbetsmarknadspolitik. Den skatteutgift som redovisas för livsmedel är den nedsatta mervärdesskattesatsen för livsmedel. En viktig målgrupp för denna nedsättning är familjer med barn, vilket är anledningen till att den redovisas här. Som livsmedel räknas inte vatten, spritdrycker, vin, starköl och tobaksvaror.

Tabell 3.4 Skatteutgifter inom utgiftsområde 12 Ekonomisk trygghet för familjer och barn, netto

Milljoner kronor

	Prognos 2014	Prognos 2015
Livsmedel	25 570	26 360
Totalt för utg.omr. 12	25 570	26 360

Källa: Regeringens skrivelse Redovisning av skatteutgifter 2014 (skr.2013/14:98)

3.4 Mål för utgiftsområdet

För närvarande är målet för utgiftsområde 12 Ekonomisk trygghet för familjer och barn att den ekonomiska familjepolitiken ska bidra till förbättrade förutsättningar för en god ekonomisk levnadsstandard samt ökad valfrihet och stärkt makt över den egna livssituationen för alla barnfamiljer. prop. 2010/11:1 utg.omr. 12 avsnitt 2.4, bet. 2010/11:SfU1, rskr. 2010/11:121).

Regeringens förslag: Följande mål ska gälla för utgiftsområde 12 Ekonomisk trygghet för familjer och barn: Den ekonomiska familjepolitiken ska bidra till en god ekonomisk levnadsstandard för alla barnfamiljer samt minska skillnaderna i de ekonomiska villkoren mellan hushåll med och utan barn. Den ekonomiska familjepolitiken ska även bidra till ett jämställt föräldraskap.

Skälen för regeringens förslag: En familjepolitik byggd på långsiktiga lösningar för föräldrar genom såväl generella bidrag och försäkringslösningar som behovsprövade bidrag, skapar trovärdighet och trygghet och ger därmed gynnsamma förutsättningar för en god ekonomisk levnadsstandard för barnfamiljerna samt för ett ökat barnafödande. Regeringen vill förstärka den omfördelade ambitionen för den ekonomiska familjepolitiken. Ett centralt syfte

med trygghetssystemen är en solidarisk omfördelning mellan dem som har och inte har barn samt över individens livscykel. En solidarisk utjämning av risker och kostnader mellan generationer, mellan dem som har arbete och dem som för tillfället är utan, mellan sjuka och friska och mellan kvinnor och män, är viktiga inslag i den generella välfärden.

Det är även av betydande vikt att tydligt slå fast att även jämställdhet ingår i målet. Det övergripande jämställdhetspolitiska målet innebär att kvinnor och män ska ha samma makt att forma samhället och sina egna liv. Familjepolitiken ska underlätta för föräldrar att kombinera yrkesliv med familjeliv. Detta uppnås genom att förbättra möjligheten för båda föräldrarna att delta i arbetslivet samtidigt som de ska kunna ta hand om barnen när barnen är små.

3.5 Resultatredovisning

3.5.1 Resultatindikatorer och andra bedömningsgrunder

Under 2014 har målet för utgiftsområde 12 Ekonomisk trygghet för familjer och barn varit att den ekonomiska familjepolitiken ska bidra till förbättrade förutsättningar för en god ekonomisk levnadsstandard samt ökad valfrihet och stärkt makt över den egna livssituationen för alla barnfamiljer. Resultatredovisningen i det följande görs i förhållande till detta mål.

Regeringen föreslår ett nytt mål för utgiftsområdet för 2015.

Den ekonomiska familjepolitiken ska ses i ett större sammanhang. Utvecklingen inom olika utgiftsområden ger gemensamt förutsättningar och möjligheter som påverkar barnfamiljernas ekonomiska välfärd. Utöver de ekonomiska stöd som redovisas i detta avsnitt finns det andra faktorer som har betydelse för barnfamiljernas ekonomi så som reallöneutveckling, transfereeringar, skatter och subventioner utanför den ekonomiska familjepolitiken, som exempelvis subventionerad förskola och fritidshem samt hälso- och sjukvård för barn och blivande mödrar. Utvecklingen på arbetsmarknaden har avgörande betydelse för familjernas inkomster och goda förutsättningar att kombinera arbetsliv och familjeliv påverkar arbetsmarknadsdeltagandet för män och kvinnor.

Försäkringskassan har på förra regeringens uppdrag tagit fram ett antal indikatorer som beskriver hur familjepolitiken bidrar till förbättrade förutsättningar för en god ekonomisk levnadsstandard för alla barnfamiljer.⁶ För en beskrivning av hur indikatorerna har tagits fram, se t.ex. prop. 2010/11:1 utgiftsområde 12. Som underlag till beräkningarna har utfall för 2012 använts, framskrivet till 2013 års värden enligt de ekonomiska och demografiska uppgifter som finns. Värdena från 2013 är därmed en prognos.

Avseende resultat kopplade till ökad valfrihet och stärkt makt över livssituationen bedrivs ett utvecklingsarbete för att skapa indikatorer som kan beskriva resultaten och utvecklingen. Föräldrarnas uppfattning om familjepolitikens möjligheter och flexibilitet är centrala uppgifter för en sådan bedömning, men mätningar av sådana uppgifter sker inte regelbundet. Föräldrarnas arbetsmarknadsdeltagande, barnafödandet och hur föräldrarna använder förmåner inom till exempel föräldraförsäkringen används därför som indikatorer på valfrihet och makt över livssituationen.

De indikatorer som används för att redovisa resultaten inom utgiftsområdet är följande:

- barnfamiljernas inkomstutveckling,
- den ekonomiska familjepolitikens betydelse för hushållens inkomster,
- barnhushåll med låg ekonomisk standard,
- barnafödandet,
- föräldrarnas användning av föräldraförsäkringen, och
- föräldrars arbetskraftsdeltagande.

Följande indikatorer och bedömningsgrunder används för administrationen på området:

- Försäkringskassans redovisade insatser för att ge information till föräldrar om föräldraförsäkring samt om underhåll till barn i enlighet med regeringens beslutade mål i regleringsbrevet för 2013,
- produktivitet, och
- kvalitet.

I bedömningen vägs även resultat från rapporter och undersökningar från t.ex. Inspektionen för socialförsäkringen (ISF) och Statistiska centralbyrån (SCB) in.

3.5.2 Resultat

I Sverige finns det knappt 1,3 miljoner hushåll med barn som i olika utsträckning berörs av den ekonomiska familjepolitiken. Antalet barn i åldrarna 0–17 år uppgår till närmare två miljoner. Yngre barn har i mycket högre grad sammanboende föräldrar än äldre barn. I genomsnitt är föräldrarna sammanboende i tre av fyra barnfamiljer. Den resterande fjärdedelen består av familjer med ensamstående föräldrar, oftast en ensamstående mamma, samt ombildade familjer utan gemensamma barn. I en genomsnittlig barnfamilj bor det 1,7 barn. I familjer med en ensamstående förälder finns det färre barn än i familjer med sammanboende föräldrar.

Utgifterna ökar över tid

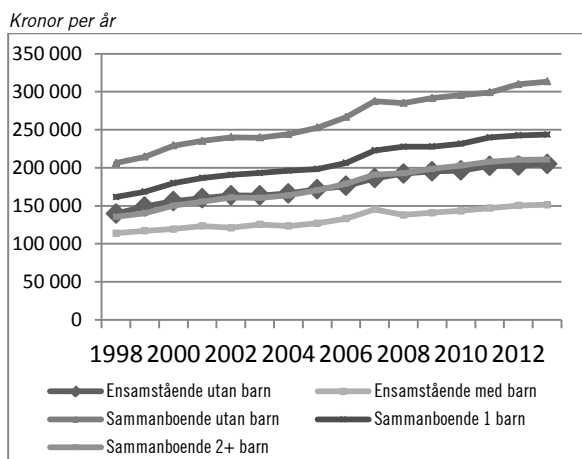
Utgifterna inom den ekonomiska familjepolitiken påverkas av flera faktorer. Antalet födda barn får omedelbara och direkta effekter, t.ex. för barnbidrag och föräldrapenning. Till följd av stigande födelsetal under 2000-talet har utgifterna för dessa förmåner ökat och beräknas göra det under de kommande åren. Barnfamiljernas inkomster kommer främst från förvärvsarbete, vilket medför att konjunkturen har stor betydelse för försörjningsmöjligheterna för barnhushållen. Höjda löner för föräldrarna påverkar exempelvis utgifterna för föräldrapenning och tillfällig föräldrapenning. Arbetslöshet eller långvarig sjukdom kan vara orsaker till låg ekonomisk standard, då kan bostadsbidraget bidra till inkomsten. Hushållens sammansättning kan också påverka utgifterna. Försörjningsbördan ökar med antalet barn och då blir konsekvenserna av låga eller minskade inkomster större. Detta påverkar exempelvis utgifter för bostadsbidrag och underhållsstöd.

⁶ Redovisning av uppdrag i regleringsbrevet 2014, resultatindikatorer för den ekonomiska familjepolitiken, Försäkringskassan, dnr S2014/4757.

Barnfamiljernas ekonomi har stärkts

Under perioden 1998 till 2013 har de flesta hushåll ekonomiskt sett fått det bättre, trots den ekonomiska nedgång som tog sin början under 2008. Högre sysselsättning och sänkta inkomstskatter fr.o.m. 2007 är den främsta förklaringen till ökningen av disponibla inkomstnivåer. Disponibel inkomst definieras som summan av hushållens faktorinkomster samt positiva transfereeringar minus negativa transfereeringar. Den disponibla inkomsten sätts sedan i relation till hushållets storlek genom att använda en konsumtionsenhetskala. Den ekonomiska standarden (mätt som real disponibel inkomst per konsumtionsenhet) har ökat för samtliga barnhushållstyper jämfört med situationen 1998. Förändringen har dock varit olika stor för olika hushållstyper. För att ta hänsyn till försörjningsbördan används måttet ekonomisk standard per konsumtionsenhet. För sammanboendehushållen är utgångspunkten för analysen att inkomsterna delas lika mellan individerna i hushållet varför inte denna statistik redovisas uppdelat på kön.

Diagram 3.1 Medianen av disponibel inkomst per konsumtionsenhet 2013, personer 0–64 år



Källa: Försäkringskassan, 2014

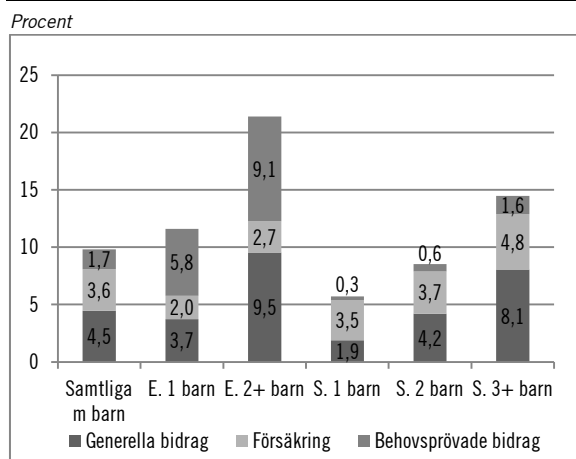
Diagram 3.1 illustrerar skillnaden i ekonomisk standard mellan olika typer av hushåll. Antalet sammanboende hushåll med barn är flera gånger större än antalet hushåll med ensamstående föräldrar. Under perioden har inkomsterna ökat reallt för samtliga hushållstyper, men inte lika mycket för ensamståendehushåll som för sammanboendehushåll. En förklaring till skillnaderna är att det i sammanboendehushåll är två individer och inte en som fått ta del av ökade inkomster till följd av ökad sysselsättning samt

skattesänkningar. Det är hushåll med en ensamstående förälder som har den lägsta disponibla inkomsten av de olika familjetyperna, speciellt när det finns flera barn i hushållet. Från och med den 1 januari 2012 höjdes bostadsbidraget, något som får genomslag i en höjd disponibel inkomst för vissa hushåll. Samma effekt har den reform som genomfördes året efter, 1 januari 2013, när grundnivån inom föräldrapenningen höjdes med 25 procent från 180 till 225 kronor per dag. Majoriteten av de ensamstående föräldrarna är kvinnor (76 procent). Dessa hushåll har en lägre procentuell ökning av medianinkomsten än vad ensamstående män har.

Den ekonomiska familjepolitikens betydelse för hushållens ekonomi

Det är inte bara inkomsternas nivå och utvecklingen över tid som skiljer sig åt mellan olika hushållstyper. Även inkomsternas sammansättning varierar, exempelvis gällande hur stor andel av inkomsterna som består av transfereeringar från samhället. En allmän trend för alla typer av hushåll är att transfereeringarnas andel av den disponibla inkomsten har minskat de senaste åren. En allt större andel av hushållens inkomster kommer därmed från arbete och kapital.

Diagram 3.2 Den ekonomiska familjepolitikens andel av disponibel inkomst per konsumtionsenhet år 2013, efter hushållstyp, personer 0–64 år



Anm: Förkortningar ovan E motsvarar ensamstående med 1 respektive 2 eller flera barn, S motsvarar sammanboende med 1, 2 respektive 3 eller flera barn
Källa: Försäkringskassan, 2014.

Diagram 3.2 visar hur stor andel av den disponibla inkomsten per konsumtionsenhet som utgörs av olika familjeekonomiska stöd. Av den disponibla inkomsten för barnhushåll kommer

ungefär var tionde krona från den ekonomiska familjepolitiken.

Den ekonomiska familjepolitikens betydelse för familjer ökar ju fler barn som finns i hushållet. Av diagrammet framgår att familjestöden utgör en större andel av hushållens disponibla inkomst för ensamstående med barn än för sammanboende med barn. Under 2013 beräknas exempelvis drygt 21 procent av den disponibla inkomsten för ensamstående föräldrar med två eller flera barn utgöras av olika former av familjepolitiska stöd. För ensamstående mammor var andelen 26 procent och för ensamstående pappor 16 procent. De behovsprövade bidragen, exempelvis bostadsbidraget, har störst betydelse för ensamståendehushållen med barn, medan de generella bidragen är viktigast för sammanboendehushåll med fler än ett barn. Av de behovsprövade bidragen gick 63 procent till ensamstående föräldrar år 2013.

Den ekonomiska familjepolitiken spelar en viktig roll för hushållens disponibla inkomster, men betydelsen har minskat över tid. Hushållens disponibla inkomster har ökat, och en större andel av den består av inkomster från arbete och kapital.

Ekonomisk utsatthet bland barnfamiljerna

Regeringen anser att det är av särskild vikt att följa utvecklingen för barnhushåll med låg ekonomisk standard. Även ur ett barnrättsperspektiv har frågan stor betydelse. En vanlig orsak till att barn lever i hushåll med ekonomisk utsatthet är att föräldrarna saknar arbete eller endast har en förgymnasial utbildning som därmed ger sämre förutsättningar på arbetsmarknaden. Arbetsfrämjande åtgärder är därför av stor betydelse för att motverka att barn lever i ekonomisk utsatthet. De samlade insatserna, exempelvis på områdena arbetsmarknad och utbildning samt satsningar inom den ekonomiska familjepolitiken och socialpolitiken, bidrar till att minska ekonomisk utsatthet bland barnfamiljer. De skattningar av låg ekonomisk standard som redovisas i detta avsnitt är baserade på data där hushållens och individernas ekonomiska resurser är beräknade. De hushåll vars inkomster faller under en given gräns betraktas som hushåll med låg ekonomisk standard.

Faktaruta – absoluta och relativa mått

Den inkomstgräns som väljs för att beskriva ekonomisk standard kan vara absolut eller relativ. En absolut inkomstgräns betyder att det finns en på förhand bestämd gräns som inte ändras sig över tid (förutom efter prisutveckling). En relativ inkomstgräns förändras i takt med att medianinkomsten ändras. I diagrammen och tabellerna i detta avsnitt presenteras resultaten utifrån dels ett relativt och dels ett absolut mått. Det relativa måttet visar andelen hushåll med inkomster under 60 procent av medianinkomsten, ett mått som används exempelvis inom EU. För det relativa måttet på ekonomisk standard varierar inkomstgränsen över tiden. I en lågkonjunktur sänks gränsen för ekonomisk utsatthet om medianinkomsten sjunker, vilket kan bli fallet när fler blir arbetslösa. Även om många av de med lägst ekonomisk standard då lever på en reall oförändrad inkomstnivå kan resultatet bli att andelen med relativt låg ekonomisk standard minskar i takt med att ekonomin i landet försämras. I en konjunkturuppgång kan resultatet bli det omvända, dvs. att den ekonomiska uppsvinget leder till att fler hamnar under gränsen för svag ekonomi, trots att någon förändring av denna grupps reella inkomster inte behöver ha skett. Det absoluta måttet utgår från 2008 års relativa gräns och skrivs sedan upp med utvecklingen av konsumentprisindex. När utvecklingen av andelen hushåll med låg ekonomisk standard studeras beror resultaten i stor utsträckning på vilket mått som används. Det finns också svårigheter med att mäta hushållens ekonomiska standard. Registrerade årsinkomster är svårtolkade eftersom de inte omfattar exempelvis ekonomiska resurser i form av förmögenhet, arv och liknade överföringar inom familjen eller mellan olika hushåll. Inte heller inkomster från arbete utanför den reguljära arbetsmarknaden ingår. Vidare finns det personer som frivilligt väljer att tillfälligt sänka sina inkomster i samband med studier, föräldraledighet eller resor i hopp om, eller med vetskap om, att högre inkomster väntar i framtiden. Andra har avstått från att söka bostadsbidrag eller ekonomiskt bistånd trots att deras inkomst indikerar att de skulle kunna vara berättigade till dessa, vilket kan tyda på att de har tillgångar. För många näringsidkare mäter inkomststatistiken inte den ekonomiska

standarden särskilt väl. De olika måtten har för- och nackdelar och genom att redovisa resultat baserat på flera, kompletterande mått ges en mer rättvisande bild av hur andelen barnhushåll med låg ekonomisk standard förändras över tid.

Diagram 3.3 Andel barnhushåll med låg ekonomisk standard 2008–2013, absolut och relativt mått

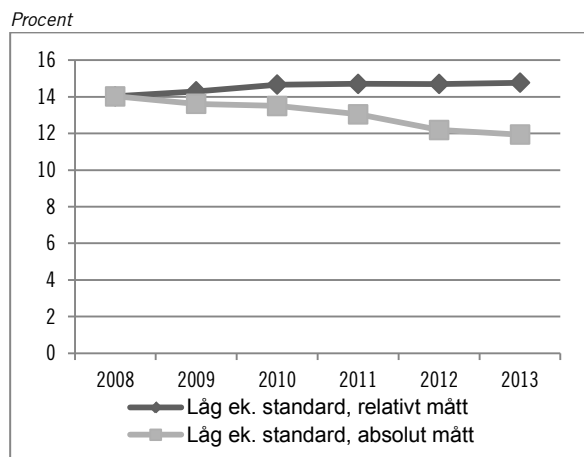


Diagram 3.3 visar två kompletterande mått för låg ekonomisk standard för hushåll med barn. När de olika måtten för 2013 jämförs är andelen barnhushåll med låg ekonomisk standard högst för det relativa måttet, 14,8 procent. Nivån är i princip densamma som för 2012 och 2011 (14,7 procent). När det absoluta måttet används minskar andelen barnhushåll med låg ekonomisk standard under hela perioden 2008–2013 och stannar på 11,9 år 2013. Förklaringen till skillnaden mellan det absoluta och det relativa måttet är att även de med låga inkomster har haft en inkomstökning som har överstigit inflationen. Detta innebär en real inkomstökning som medför att köpkraften är högre 2013 än 2008. Samtidigt har inkomsterna för barnhushåll med låga inkomster inte ökat lika snabbt som medianinkomsten i samhället totalt, vilket innebär att andelen hushåll med inkomster under 60 procent av medianinkomsten har ökat under samma period, dvs. skillnaden i köpkraft mellan olika hushåll har ökat under perioden.

Tabell 3.5 visar att medianinkomsten för barn i Sverige har ökat med 10 procent under perioden 2008–2013, och att den disponibla inkomsten är högre ju äldre barnen är. En förklaring till detta är att äldre barn har äldre föräldrar, och därmed mer etablerade på arbetsmarknaden med högre lön. De yngre barnen har dessutom föräldrar som i högre utsträckning arbetar deltid

eller är föräldralediga. Den disponibla inkomsten delas i beräkningarna lika mellan alla personer i hushållet, vilket medför att den marginella skillnaden mellan flickor och pojkar får antas vara slumpmässig.

Tabell 3.5 Disponibel inkomst per konsumtionsenhet (ekonomisk standard) 2013 och förändring 2008–2013

Kronor

	Medianen av disp. inkomst/ke	Försändring 2008-2013 (procent)
Barn 0–6 år	192 000	10
Barn 7–12 år	204 000	10
Barn 13–19 år	213 000	10
Flickor	203 000	9
Pojkar	202 000	10
Alla	203 000	10

Källa: Försäkringskassan, 2014

Ensamstående med barn och utrikes födda föräldrar har oftare låg ekonomisk standard

Ensamstående med barn, kvinnor såväl som män, har en lägre ekonomisk standard än sammanboende med barn. Ensamstående kvinnor har dessutom en lägre ekonomisk standard än ensamstående män. Högst andel med låg ekonomisk standard finns i hushåll med en ensamstående utrikes född förälder. Gruppen ensamstående föräldrar bestod 2012 av ca 750 000 individer, varav en fjärdedel var utrikes födda. Under perioden 2000 till 2011 har andelen barn 0–14 år med utländsk bakgrund, dvs. barn som själva är utrikes födda eller barn födda i Sverige med två utrikes födda föräldrar, ökat med sex procentenheter till 20 procent av det totala antalet barn i den aktuella åldersgruppen.

Ensamståendehushåll löper högre risk att ha relativt låg ekonomisk standard eftersom det enbart finns en löneinkomst i hushållet. Det faktum att de ekonomiska familjestöden är fasta belopp eller följer prisutvecklingen snarare än inkomstutvecklingen, gör att den disponibla inkomsten för ensamstående med barn, vars inkomster i högre grad utgörs av ekonomiska familjestöd, halkar efter i tider av reallöneutveckling.

Hushåll där någon förälder är utrikes född har högre risk för låg ekonomisk standard än hushåll med föräldrar födda i Sverige. Tabell 3.6 visar andelen hushåll med låg ekonomisk standard, mått både med det absoluta och med det relativa måttet samt utvecklingen över tid för hushåll där föräldrarna är inrikes respektive utrikes födda.

Tabell 3.6 Barnhushåll med låg ekonomisk standard efter hushållstyp och för inrikes respektive utrikes födda föräldrar

Procent samt förändringen i procentenheter

	Relativt mått	Förändring 2007–2012	Absolut mått	Förändring 2007–2012
Ensamstående med barn, inrikes född	28	-1,3	22	-6,7
Ensamstående med barn, utrikes född	56	-4,6	48	-12,4
Sammanboende med barn, båda inrikes födda	4	-0,2	3	-1,4
Sammanboende med barn, en inrikes född och en utrikes född	12	0,3	9	-2,6
Sammanboende med barn, båda utrikes födda	39	-3,8	33	-10

Källa: Försäkringskassan, 2014

Det relativa måttet visar en högre andel med låg ekonomisk standard och större skillnader över tid än när det absoluta måttet används. Även skillnaderna mellan hushåll med inrikes respektive utrikes födda föräldrar är mindre med det absoluta måttet. Oavsett vilket mått som används finns det dock skillnader mellan grupperna. Andelen hushåll med låg ekonomisk standard är högst bland utrikes födda ensamstående föräldrar.

Sett på några års sikt har dock förbättringar skett för i stort sett alla hushållstyper som studeras ovan. Under perioden 2008 till 2013 har andelen med låg ekonomisk standard bland barnhushåll med utrikes födda föräldrar minskat, oavsett mått. Minskningen är också större än för hushåll med en eller båda föräldrarna födda i Sverige, vilket innebär att skillnaderna mellan hushåll med utrikes respektive inrikes födda föräldrar minskar. Skillnaderna mellan hushållen är dock fortsatt stora.

Växelvist boende har betydelse för ekonomisk standard

Att en del barn till ensamstående föräldrar egentligen bor ungefär lika mycket hos båda föräldrarna (s.k. växelvist boende) ökar den ekonomiska standarden för både barnet och den förälder som i statistiken definieras som ensamstående med barn. Statistiken i allmänhet definierar enbart hushåll där barnet är folkbokfört som hushåll med barn. I motsvarande grad överskattas den ekonomiska standarden för de föräldrar

som har barn boende växelvist utan att ha barnen folkbokförda hos sig.

År 2012 fanns det 450 000 barn med särlevande föräldrar. Undersökningar från 2010 och 2013 visar att andelen barn som bor växelvist ligger mellan 32 och 41 procent. Växelvist boende är ännu vanligare bland barn med föräldrar som separerat under senare år vilket innebär att andelen barn som har denna boendeform kommer att fortsätta att öka de kommande åren. För drygt en tredjedel av barnen och deras särlevande föräldrar riskerar således statistiken vara missvisande. Genom att ta hänsyn till förekomsten av växelvist boende kan en mer rättvisande bild av den disponibla inkomsten presenteras.

När hänsyn tas till barnets faktiska boendeförhållanden förändras bilden av hushållens disponibla inkomster. För ensamstående kvinnor med barn kan man se att utan justeringar för hur barnet faktiskt bor är det 36 procent av kvinnliga ensamståendehushåll som har en låg ekonomisk standard. Av dessa är det dock vissa hushåll som i praktiken har barn som bor växelvist, och då är den faktiska andelen med låg ekonomisk standard 22 procent, dvs. mycket lägre. För de ensamståendehushåll (kvinnor) som inte har växelvist boende barn, utan har barnen boende hos sig hela tiden, är andelen med låg ekonomisk standard högre än för den ojusterade statistiken (40,4 procent). För ensamstående män med barn ses motsvarande mönster, när hänsyn tas till att vissa av hushållen i praktiken har växelvist boende barn sjunker andelen med låg ekonomisk standard för gruppen totalt. De män som i statistiken är ensamstående utan barn men som i själva verket har barnet boende hos sig ungefär hälften av tiden har en högre disponibel inkomst än män som inte har barnen boende växelvist. Det finns indikationer på att det finns ett samband mellan föräldrarnas inkomstnivå och hur barnet bor efter en separation. Det är mer vanligt förekommande att ha växelvist boende när pappor och mammor har höga inkomster än när de har låga inkomster⁷. Även när föräldrarna är högutbildade ökar förekomsten av växelvist boende.

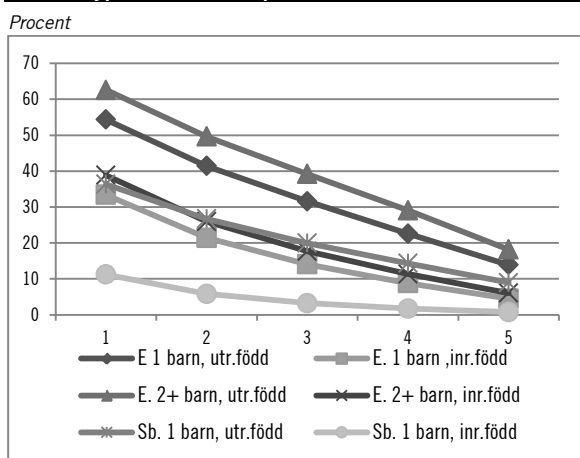
⁷ Statistiska Centralbyrån, Olika familjer lever på olika sätt, Demografiska rapporter 2014:2

Om det förutom att ta hänsyn till hur barnet faktiskt bor även görs justeringar av konsumtionsenhetsskalan för att ta hänsyn till växelvist boende förbättras den ekonomiska situationen ytterligare för de barn som bor växelvist. Om den förälder som har barnet folkbokfört hos sig har en disponibel inkomst på 200 000 kronor och den andra föräldern (som i den officiella statistiken räknas som ensamstående) har en inkomst på 250 000 kronor skulle barn få en ekonomisk standard på 150 300 kronor med nuvarande konsumtionsenhetsskala. Med en korregerad skala med hänsyn tagen till växelvist boende skulle den ekonomiska standarden bli cirka 12 procent högre, 169 200 kronor. Arbetet med nya konsumtionsenhetsskalor är under utveckling hos SCB.

Få barnfamiljer i långvarig ekonomisk utsatthet

Andelen barnhushåll med långvarigt låg ekonomisk standard är betydligt lägre än andelen med låg ekonomisk standard för ett visst år. Hushållsdefinitionerna är något annorlunda för nedanstående indikator jämfört med övriga i avsnittet, vilket innebär att jämförelser med andra redovisade uppgifter om låg ekonomisk standard inte kan göras. Diagram 3.4 nedan visar utvecklingen över tid för hushåll som hade låg ekonomisk standard under 2008. Om det absoluta måttet används är det t.ex. cirka 33 procent av inrikes födda ensamstående föräldrar med ett barn som har låg ekonomisk standard år 2008, men enbart fem procent hade låg ekonomiska standard samtliga fem år.

Diagram 3.4 Andelen barnhushåll med låg ekonomisk standard under 1–5 år under perioden 2008–2012, efter hushållstyp och inrikes respektive utrikes födda föräldrar



Källa: Försäkringskassan, 2014

Andelen barnhushåll med långvarig låg ekonomisk standard är högre bland utrikes födda föräldrar än bland föräldrar födda i Sverige. För ensamstående med ett barn där föräldern är utrikes född var det mer än hälften (54 procent) som hade låg ekonomisk standard år 2008, men andelen som haft låg ekonomisk standard alla fem åren fram till 2012 var enbart 14 procent.

Utrikes födda personer med barn har generellt haft en sämre inkomstutveckling jämfört med inrikes födda föräldrar vilket påverkar andelen med låg ekonomisk standard. En förklaring är ett lägre arbetskraftsdeltagande för särskilt utrikes födda kvinnor. Tiden i Sverige har stor betydelse för exempelvis etableringen på arbetsmarknaden. Sysselsättningsgraden är låg bland nyanlända men den stiger med tiden och närmar sig successivt sysselsättningsgraden för inrikes födda. Etableringen kan dock ta tid och det finns skillnader mellan olika grupper av utrikes födda.

Hushåll med gifta eller sammanboende föräldrar har lägre risk för långvarig ekonomisk utsatthet, eftersom de oftare har två förvärvsinkomster.

Valfrihet och makt över livssituationen

Familjepolitiken ska bidra till goda förutsättningar för valfrihet och makt över livssituationen för alla barnfamiljer. De olika stöden inom den ekonomiska familjepolitiken har olika syften och mål, bland annat att underlätta möjligheterna att kombinera förvärvsarbete och familj. I ett internationellt perspektiv har föräldrar i Sverige en hög förvärvsfrekvens.

Sysselsättningsgraden (sysselsatta i procent av befolkningen) är högre bland föräldrar än bland kvinnor och män utan barn (0–19 år). År 2013 var 92 procent av männen respektive 83 procent av kvinnorna som har barn under 19 år sysselsatta. Gifta eller sammanboende mammor och pappor hade högre sysselsättningsgrad än ensamstående män och kvinnor. Även barnens ålder påverkar sysselsättningsgraden. När barnen är yngre är den i regel lägre för kvinnorna, men förändras inte nämnvärt för männen.⁸

⁸ Arbetskraftsundersökningen (Statistiska Centralbyrån 2014)

Andelen kvinnor med barn som arbetar heltid har stadigt ökat under 2000-talet. Under 2013 var det 57 procent av de sysselsatta kvinnorna med barn under sju år som arbetade heltid, men det är fortfarande stor skillnad i förhållande till män med barn under sju år där 92 procent av männen arbetar heltid. Bland ensamstående pappor arbetar 88 procent heltid, vilket kan jämföras med att 56 procent av de ensamstående mammorna arbetar heltid.⁹ I en enkätundersökning som SCB har genomfört visas att bland föräldrar som har arbete som huvudsaklig sysselsättning arbetar både ensamstående mammor och pappor med växelvist boende barn mer heltid än vad sammanboende mammor och pappor i kärnfamiljer gör, även om skillnaderna är små för papporna. För de ensamstående mammor som har barnen boende hos sig mer än halva tiden är förekomsten av heltidsarbete lägre än för ensamstående med växelvis boende, men högre än för mammor i kärnfamiljer. För ensamstående män är det inte är någon större skillnad om de har barnen boende hos sig mer än halva tiden eller har växelvis boende.¹⁰

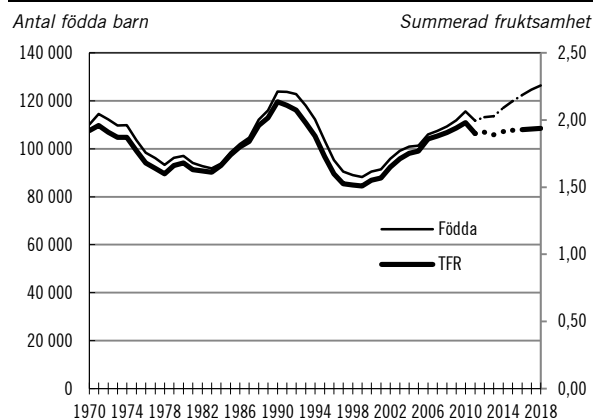
Antalet födda barn väntas öka

Barnafödandet är en viktig välfärdsfråga. Utan en stabil befolkningsutveckling riskerar arbetskraftsutbudet och produktiviteten att minska liksom förmågan att sörja för framtida generationer. På kort sikt ökar utgifterna för den ekonomiska familjepolitiken när fler barn föds, i form av ökade utgifter för barnbidrag och föräldraförsäkring. På längre sikt genererar ett ökat barnafödande ett ökat arbetskraftsutbud som ger förutsättningar för en fortsatt god samhällsekonomi.

⁹ Ibid.

¹⁰ Olika familjer lever på olika sätt – om barns boende och försörjning efter en separation, Demografisk rapport (Statistiska Centralbyrån 2014:1)

Diagram 3.5 Antalet födda barn samt summerad fruktsamhet



Anm: TFR= total fertility rate (summerad fruktsamhet)
Källa: Statistiska centralbyrån, 2014

Barnafödandet har ökat under en följd av år med undantag för år 2011 vilket visas i diagram 3.5. Under 2013 föddes ca 113 600 barn. År 2018 beräknas nivån vara nära 126 400 barn. För att uppnå en stabil befolkning behövs en fruktsamhet på 2,1 barn per kvinna. Under 2013 var nivån 1,89 barn per kvinna, vilket är en minskning jämfört med 2012 då nivån var 1,90. Den summerade fruktsamheten väntas öka något de kommande åren och nå 1,94 barn per kvinna år 2018. Barnafödandet är generellt högre i samhällen där föräldrar inte upplever att de behöver välja mellan barnafödande och förvärvsarbete, vilket innebär att den ekonomiska familjepolitiken har betydelse. Familjepolitiken bidrar till att ge föräldrar möjlighet att förena arbets- och familjeliv. Vid en internationell jämförelse ger den svenska familjepolitiken ett omfattande ekonomiskt stöd till barnfamiljer, både genom direkta bidrag och genom att underlätta för föräldrarna att kombinera arbete och familj samt genom en väl utbyggd förskola med låga avgifter. Fruktsamhetsnivån i Sverige är i dag bland de högsta i Europa. Föräldrapenningens konstruktion uppmuntrar till etablering på arbetsmarknaden före familjebildning, vilket påverkar när i tiden föräldrarna väljer att få barn. Att bilda familj får därför ofta vänta tills föräldrarna har etablerat sig på arbetsmarknaden. Medelåldern för förstagsföräldrar har ökat över tid och för 2013 var den 29 år för förstagsmammor och 31,5 år för förstagspappor.

Flexibelt användande av föräldrapenning

Föräldrar med gemensam vårdnad har rätt till 240 dagar med föräldrapenning var. Över tid har det genomsnittliga antalet dagar använda av män ökat, exempelvis var det för barn födda 1999 i genomsnitt 60 dagar som använts av män när barnet fyllt åtta år (kvinnor 353 dagar). För barn födda 2005 hade genomsnittet stigit till 96 dagar (334 dagar). Samtidigt är det fortfarande en relativt hög andel barn som vid fyra års ålder har en pappa som inte har tagit ut en enda dag med föräldrapenning. För barn födda 2009 var andelen 20 procent (fem procent avseende mammor), se vidare tabell 3.7. För barn födda 2005 var det 10 procent som hade en pappa som inte tagit ut någon dag när barnet fyllt åtta år. Motsvarande siffra för mammor var fyra procent.

Tabell 3.7 Andelen fyraåringar födda 2009 som har en mamma/pappa som har tagit ut ett visst antal dagar med föräldrapenning

Procent

	Mamma	Pappa
0 dagar	5	20
30 eller fler	95	66
60 eller fler	94	49
90 eller fler	93	33
120 eller fler	91	24
180 eller fler	86	10

Anm: Föräldrar med gemensam vårdnad
Källa: Försäkringskassan, 2014 samt egna beräkningar

Dubbeldagar och föräldraledighet

Den 1 januari 2012 infördes möjligheten till samtida uttag av föräldrapenning, s.k. dubbel-dagar. Föräldrarna kan genom ett samtida uttag av föräldrapenning välja att förlänga den gemensamma ledigheten under barnets första levnadsår. Under 2013 var det föräldrar till 35 200 barn som använde denna möjlighet. Under införandeåret användes dagarna för ca 24 700 barn. Dubbeldagar kan tas ut med högst 30 dagar per förälder.

Försäkringskassan fick 2012 i uppdrag att genomföra en undersökning om föräldraledighet och möjligheterna att kombinera arbete och

familjeliv.¹¹ Under barnets första två år tar kvinnor ut i genomsnitt 80 procent av den totala ledigheten, oavsett om man mäter uttag av föräldrapenningdagar eller ledighetsdagar. Studien visar att det finns betydande skillnader i längden på föräldraledigheten och uttag av föräldrapenningdagar under barnets första två år. Kvinnor är i genomsnitt föräldralediga 15,3 månader medan de tar ut föräldrapenningdagar för 9,5 månader. Män är i genomsnitt föräldralediga i 3,8 månader medan de tar ut föräldrapenningdagar för 2,2 månader. Dagens mammor och pappor förlänger sin ledighet med fler antal obetalda dagar än vad som framkom i motsvarande studie som gjordes för tio år sedan.

Resultaten visar också att det finns en samvariation mellan fördelningen av föräldraledighet och fördelningen av betalt och obetalt arbete. Ju större andel av föräldraledigheten en förälder tar ut, desto större andel av hushålls- och omsorgsarbetet gör hon eller han.

Undersökningen visade också att en majoritet av föräldrarna, 89 procent av kvinnorna och 85 procent av männen, är nöjda med den fördelning som de gjort av föräldraledigheten, en ökning jämfört med en liknande studie från 2003.

Jämställdhetsbonus

Jämställdhetsbonusen förenklades från den 1 januari 2012 och är numera kopplad till utbetalningen av föräldrapenning. Förändringen av bonusen innebär även att fler föräldrar kan bli berättigade till bonus då det tidigare arbetskriteriet har slopats. När den förälder som tagit ut lägst antal dagar tar ut föräldrapenning på sjukpenning- eller grundnivå, utöver de för vardera föräldern reserverade 60 dagarna, får vardera föräldern 50 kronor i jämställdhetsbonus per dag. Vid ett helt jämställt uttag ges sammantaget 13 500 kronor i bonus. För tid då föräldrarna gör ett samtida uttag av föräldrapenning ges dock inte rätt till bonus, vilket innebär att om föräldrarna använder 30 dagar vardera för samtida uttag minskar den maximala bonusen till 10 500 kronor.

Under 2013 betalades 259 miljoner kronor ut, vilket är en ökning jämfört med 2012 då utbetalningarna uppgick till 202 miljoner kronor. Ut-

¹¹ Ojämn arbetsbörda (Försäkringskassan 2013:9)

gifterna ökar över tid eftersom fler föräldrar blir berättigade till bonus när fler barnkullar omfattas. De flesta bonusdagar genereras under barnets två första levnadsår när föräldrapenningen används mest intensivt.

Försäkringskassan fick 2013 i uppdrag att redovisa föräldrarnas kunskap om jämställdhetsbonusen samt hur den påverkar föräldrarnas uttag av föräldrapenning. I svaret på regeringsuppdraget anges att 90 procent av de tillfrågade nyblivna föräldrarna är positiva till en bonus som uppmuntrar till att dela mer lika på föräldrapenningen.¹² Undersökningen visar dock att en majoritet saknar tillräcklig kunskap om jämställdhetsbonusen för att till fullo veta vad de kan förvänta sig ekonomiskt samt hur och när bonus utbetalas. Det var hela 18 procent som angav att de inte ens hade hört talas om bonusen. Av de som kände till den var det 60 procent som angav att de fått information om bonusen från Försäkringskassan. Kunskapsnivån är densamma oavsett föräldrarnas kön, utbildning, inkomst, ålder, boendekommun och födelseland. Något samband mellan bonusen och dess påverkan på föräldrarnas uttag av föräldrapenning har inte gått att fastställa eftersom det saknas en jämförelsegrupp. Av de föräldrar som kände till bonusen svarade tre fjärdedelar att bonusen inte har påverkat dem att fördela föräldrapenningen mer lika mellan sig.

Sedan undersökningen genomfördes har ytterligare funktionalitet införts i Försäkringskassans planeringsinstrument som kan ge föräldrarna bättre möjligheter att planera uttaget av föräldrapenning.

Tillfällig föräldrapenning

Den tillfälliga föräldrapenningen ger föräldrar möjlighet till ledighet från arbetet samt ersättning för inkomstförlust t.ex. när barnet är sjukt eller smittat. Under 2013 betalades 5,7 miljarder kronor ut i tillfällig föräldrapenning, vilket var en kraftig ökning jämfört med föregående år (16 procent). Det var främst delförmånen vård av barn som stod för ökningen, och antalet ersatta dagar ökade med 15 procent. En viktig förkla-

ring till ökningen var en intensiv influensaperiod i början av året.

Inspektionen för socialförsäkringen har i en rapport presenterat resultat som visar att skillnaden mellan föräldrarnas uttag av tillfällig föräldrapenning vid vård av sjukt barn minskade efter att en månad för vardera föräldern reserverades i föräldrapenningen 1995. Någon ytterligare effekt för den tillfälliga föräldrapenningen kunde inte observeras när ytterligare månader reserverades i föräldrapenningen år 2002.¹³

Regelförenklingen om slopande av intyg om barns frånvaro och utökade möjligheter till självbetjäning har förenklats för föräldrarna att ansöka om tillfällig föräldrapenning. Inspektionen för socialförsäkringen (ISF) har fått i uppdrag att följa upp effekterna av borttagande av intyg om barns frånvaro. Svaret på uppdraget visar att det slopade intyget inte haft någon större effekt på användandet av förmånen.¹⁴ ISF visar även att Försäkringskassans genomförda kontroller inom tillfällig föräldrapenning har haft effekt på hur föräldrarna använder förmånen. De föräldrar som valts ut till kontroll använder något färre dagar med tillfällig föräldrapenning tiden efter att en kontroll genomförts.¹⁵

Underhållsstöd och försörjningsansvar för barn

Efter en separation kan underhåll för barn som föräldern inte bor tillsammans med regleras på olika sätt. *Underhållsbidrag* betalas av den förälder som inte bor med barnet och kan fastställas i dom eller avtal. Underhållsbidraget beräknas på båda föräldrarnas ekonomiska överskott, aktuella inkomstförhållanden och barnets faktiska behov beroende på hur gammalt barnet är. I de fall föräldrarna inte kan komma överens om ett underhåll eller när den bidragsskyldige föräldern inte har förmåga att betala underhållsbidrag kan i stället ett *underhållsstöd* lämnas från Försäkringskassan. Försäkringskassan förskotterar underhållet och den andra föräldern betalar sedan tillbaka kostnaden för detta baserat på inkomsten enligt den senaste taxeringen och det antal barn som han eller hon är underhållsskyldig för.

¹² Låg kunskap om jämställdhetsbonus, Socialförsäkringsrapport 2013:1, Försäkringskassan, dnr S2014/1750.

¹³ Effekter på jämställdhet av reformer i föräldrapenningen, (ISF 2013:7)

¹⁴ Slopade frånvarointyg, (ISF 2013:19)

¹⁵ Effekter av slumpmässiga kontroller på vab-uttaget (ISF 2014:15)

Underhållsstöd kan betalas ut med ett maximalt belopp om 1 273 kronor per månad, medan det civilrättsliga avtalet kan ge ett betydligt högre underhåll för barnet eftersom båda föräldrarnas ekonomiska överskott då kan tas i anspråk.

Andelen barn med separerade föräldrar som reglerar underhållet direkt mellan sig har ökat under flera år men nivån har varit oförändrad kring 71 procent sedan 2011. De föräldrar som inte har ekonomisk förmåga att lösa underhållet på egen hand ingår inte i beräkningen. För de barn som efter en separation bor växelvis hos båda sina föräldrar regleras underhåll genom att respektive förälder ansvarar för de kostnader som uppstår när föräldern har barnet hos sig. Utvecklingen av växelvist boende har varit den främsta anledningen till ökningen av andelen barn med föräldrar som reglerar underhållet på egen hand.

Undersökningar har visat att många särskiljande föräldrar upplever det som komplicerat att själva beräkna och avtala om underhållsbidrag (SOU 2011:5 och Socialförsäkringsrapport 2011:5). Det är därför inte orimligt att anta att många av dessa föräldrar av okunskap eller bekvämlighet väljer att reglera underhållet via Försäkringskassan och underhållsstödet.

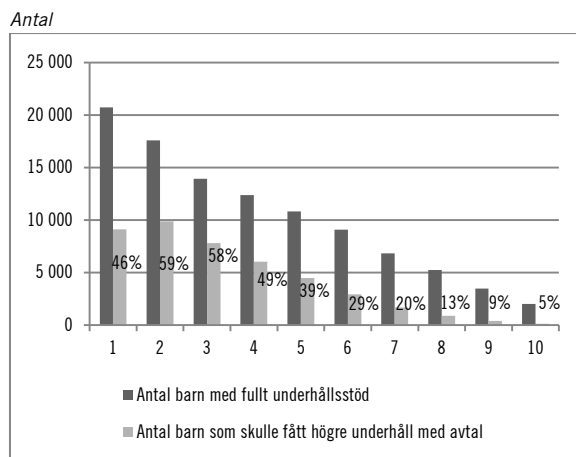
Flera undersökningar har visat att många av de föräldrar som reglerar underhållet via underhållsstödet har ekonomiska förutsättningar att reglera underhållet utan att staten först förskotterar det.¹⁶

Såväl Försäkringskassan som SCB har visat att underhållsstödets maximala belopp om 1 273 kronor per månad fungerar som en norm för många föräldrar. Det kan medföra att barn går miste om högre underhåll som de annars skulle kunna ha rätt till om i stället ett underhållsbidrag lämnades.

Att fler föräldrar reglerar underhållet själva innebär att antal ärenden inom underhållsstöds-systemet avseende fullt underhållsstöd minskar. Förutom minskade kostnader för underhållsstödet och dess administration kan det även finnas ekonomiska fördelar för barn om föräldrarna löser underhållet direkt mellan varandra. Enligt

beräkningar gjorda av SCB på uppdrag av Socialdepartementet skulle 43 procent av de barn som i dag finns inom underhållsstödet och där stödet uppgår till 1 273 kronor per månad få mer i underhållsbidrag än underhållsstöd, se diagram 3.6.

Diagram 3.6 Antalet barn med 1 273 kronor per månad i underhållsstöd och antalet barn av dessa som beräknas få mer i underhållsbidrag än underhållsstöd, fördelat på boförälderns inkomst efter deciler.



Källa: Egna beräkningar

I de fall då den bidragsskyldige föräldern återbetalar 1 273 kronor per månad och boföräldern har en inkomst i någon av de tre lägsta inkomstdecilerna, beräknas 94 procent kunna få ett större underhållsbidrag än 1 273 kronor per månad. I den lägsta inkomstgruppen skulle barnen i genomsnitt få mer än 1 100 kronor mer i månaden.

Av de föräldrar som har barnen boende hos sig hela eller mesta delen av tiden är det 16 procent som inte mottar något underhåll för barnet från den andra föräldern.¹⁷ Anledningar till det uteblivna underhållet uppges av föräldrarna vara t.ex. att den ekonomiska överenskommelsen mellan föräldrarna inte fungerar, att barnet blivit myndigt samt att föräldern har god ekonomi och därför inte är i behov av något underhåll från den andra föräldern.

¹⁶ Fortsatt förälder, om ansvar, ekonomi och samarbete för barnens skull (SOU 2011:51), Underhållsstödet – för barnets bästa? (Riksrevisionen 2010:22). Ökat stöd för underhållsreglering (Ds 2014:27)

¹⁷ Olika familjer lever på olika sätt – om barns boende och försörjning efter en separation, Demografisk rapport (Statistiska Centralbyrån 2014:1)

Administrationn av den ekonomiska familjepolitiken

Huvuddelen av förmånerna inom området ekonomisk familjepolitik administreras av Försäkringskassan. De sammanlagda administrationskostnaderna för dessa förmåner uppgick till 2,4 miljarder kronor eller ca 29 procent av de samlade förvaltningskostnaderna för myndigheten under 2013. Förmånerna barnpension och efterlevandestöd till barn samt pensionsrätt för barnår administreras av Pensionsmyndigheten.

Produktiviteten ökar på Försäkringskassan

Produktiviteten är ett sammanvägt mått på relationen mellan produktionsvolym (beslut eller utbetalningar beroende på förmån) och myndighetens totala förvaltningskostnader. För försäkringsområdet barn och familj har utvecklingen varit negativ under ett antal år men under 2013 vändes detta och produktiviteten för området ökade. Den förbättrade produktiviteten är en följd av ökad automatisering under 2013 samt att större volymer har klarats av med oförändrade resurser. Detta har påverkat styckkostnaderna för t.ex. tillfällig föräldrapenning som har minskat med 22 procent. Styckkostnaderna har minskat för samtliga förmåner jämfört med föregående år. På Försäkringskassan har stora satsningar på automatisering och ökad service till föräldrar genomförts som på sikt bör förbättra produktiviteten ytterligare. Automatisering av föräldrapenningen lanserades under början av 2014 och effekter av detta kommer att ses under 2015.

Mål för Försäkringskassan

För underhållsstödet finns ett verksamhetsmål fastställt i regleringsbrevet till Försäkringskassan. Försäkringskassan ska verka för att särlevande föräldrar har goda kunskaper om försörjningsansvar och möjligheterna att reglera underhåll för barn på egen hand samt om möjligheterna till samarbetsamtal som finns på kommunal nivå.

Försäkringskassan arbetar kontinuerligt med att uppmuntra föräldrar som har ekonomiska förutsättningar att återbetala hela det lämnade underhållsstödet på 1 273 kronor per månad att själva sköta barnets underhåll och att detta i första hand kan bestämmas genom ett civilrättsligt avtal om underhållsbidrag. För att hjälpa särlevande föräldrar att själva reglera underhållet finns på Försäkringskassans webbplats infor-

mation om hur föräldrarna själva kan beräkna underhållsbidrag och om möjligheterna till samarbetsamtal hos kommunen. Där finns också ett beräkningsinstrument och blanketter för avtal. Bedömningen är dock att beräkningsinstrumentet kan göras mer användarvänligt.

Under 2012 och 2013 har Försäkringskassan bedrivit en försöksverksamhet i Göteborg. Försäkringskassan har tagit kontakt via telefon med föräldrar i underhållsstödsärenden för att förmå dem att gå över till att reglera underhåll på egen hand. Projektet har visat på positiva resultat och Försäkringskassan avser att introducera arbetsättet på samtliga nationella försäkringscenter. Försäkringskassan har även beslutat att genomföra en studie om föräldrars synpunkter på myndighetens information för att kunna utveckla sitt arbetssätt och möta kunderna i deras specifika situation.

Effekterna av Försäkringskassans insatser är svåra att bedöma även om de får anses bidra till att föräldrar själva reglerar underhållet för barnet. Försäkringskassan har dock inte utökat sin information till särlevande föräldrar under 2013.

Det andra verksamhetsmålet för Försäkringskassan är att föräldrar ska ges goda kunskaper om föräldraförsäkringens regelverk och därmed skapa förutsättningar för valfrihet, ett jämställt föräldraskap och makt över livssituationen.

Försäkringskassan erbjuder föräldrar möjligheten att i hög utsträckning sköta sina ärenden och kontakter via webbplatsens självbetjäningstjänster. En studie som Försäkringskassan genomfört 2014 bekräftar att denna strategi överensstämmer med föräldrarnas primära val av informationskälla och att föräldrarna ger goda betyg åt Försäkringskassans internetjänster.¹⁸ En studie från 2010 visar dock att nästan hälften av föräldrarna anser att Försäkringskassans information inte är tillräcklig för att planera och fördela sin föräldraledighet. Även avseende jämställdhetsbonusen är kunskaperna bristande bland föräldrarna.

Försäkringskassan har arbetat intensivt och strukturerat avseende utvecklingen av nya kundkanaler och självbetjäning, utvecklat planeringsinstrumentet på nätet samt startat en introduk-

¹⁸ Låg kunskap om jämställdhetsbonus, Socialförsäkringsrapport 2013:1, Försäkringskassan, dnr S2014/1750

tionsutbildning för blivande föräldrar på webben.

Kvalitet

Försäkringskassan anger att myndigheten avser att införa en ny metod för kvalitetsmätning under 2014. Det är därför svårt att uttala sig om kvalitetsutvecklingen för området. Avseende rättssäkerhet sker egentligen ingen kontinuerlig mätning i löpande ärenden utan det är återkravshantering och omprövningar som följs upp. Av återkraven förklaras en relativt stor andel av felen av felhantering på Försäkringskassan. Automatisering och ökad självbetjäning torde medföra ökad kvalitet i beslutsunderlagen på sikt, vilket talar för en positiv utveckling inom områden som tillfällig föräldrapenning, föräldrapenning och till viss del även bostadsbidrag.

Försäkringskassan arbetar även aktivt med att motverka felaktiga utbetalningar. Arbetet bedrivs både förebyggande och genom direkta kontroller. Kostnadseffektivitet i kontrollerna är en viktig utgångspunkt. Avseende den tillfälliga föräldrapenningen har Försäkringskassan utarbetat en effektiv kontrollmetod baserad på statistisk riskprofilering. I sitt svar på regeringsuppdrag om kontroller inom den tillfälliga föräldrapenningen beskriver Försäkringskassan att den s.k. smarta kontrollen upptäcker fem gånger högre andel felaktigt utbetalda dagar än den slumpmässiga.¹⁹

3.5.3 Analys och slutsatser

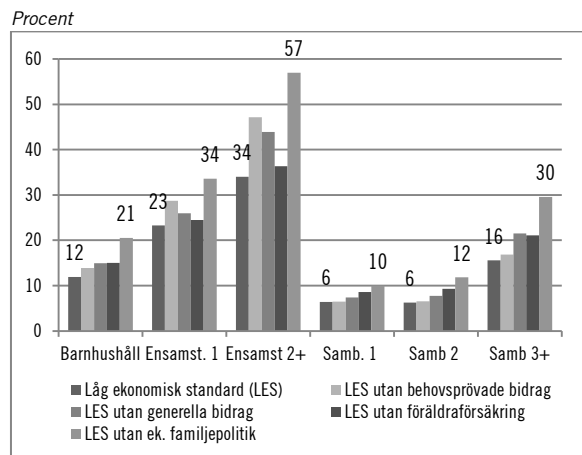
Den ekonomiska familjepolitiken bidrog under 2013 till att förbättra barnfamiljernas förutsättningar för en god levnadsstandard. De totala utgifterna uppgick till 78 533 miljoner kronor och ökade med 2 954 miljoner kronor jämfört med 2012. Utgifterna stod i genomsnitt för tio procent av barnhushållens disponibla inkomster. Under 2013 gick ca 25 procent av utbetalningarna inom den ekonomiska familjepolitiken till den femtedel av barnhushållen som hade lägst ekonomisk standard. För de behovsprövade

bidragen var fördelningsprofilen tydligare, drygt hälften av utbetalningarna gick till denna grupp.

Sett över tid har andelen hushåll med låg ekonomisk standard mätt enligt det absoluta måttet minskat, från 14 procent 2008 till 12 procent år 2013 (prognos). Om det relativa måttet används har andelen legat stilla kring 15 procent. Många hushåll med låg ekonomisk standard tenderar även att komma ur situationen på några års sikt, även om det finns skillnader i förhållande till exempelvis hushållstyp och antalet barn i hushållet.

De statliga insatser som den ekonomiska familjepolitikens olika stöd utgör har haft en positiv effekt på barnfamiljernas levnadsstandard. Denna effekt kan t.ex. mätas genom en indikator som visar i vilken utsträckning familjepolitiken lyfter barnhushållen över gränsen för låg ekonomisk standard. Utan den ekonomiska familjepolitiken skulle 25 procent av barnhushållen vara ekonomiskt utsatta (mätt med det absoluta måttet). Med den ekonomiska familjepolitiken minskade den andelen till 12 procent, se diagram 3.7. För ensamstående hushåll med ett barn är effekten ännu större. Utan den ekonomiska familjepolitiken skulle 34 procent ha en låg ekonomisk standard, men den faktiska andelen är 23 procent.

Diagram 3.7 Effekt av den ekonomiska familjepolitiken för att förbättra förutsättningarna för en god levnadsstandard, andelen hushåll med låg ekonomisk standard (LES) med och utan den ekonomiska familjepolitiken, 2013. Absolut mått, personer 0–64 år



Källa: Försäkringskassan, 2014

Transfereringarnas betydelse för barnhushållens ekonomi har minskat något över tid. Förklaringar till detta är höjda reallöner, fler i sysselsättning samt att införandet av jobbskatteavdrag har inneburit högre realinkomster.

¹⁹ Redovisning av uppdrag i regleringsbrev 2013, plan för uppföljning av kontroller inom den tillfälliga föräldrapenningen, dnr S2013/1643.

Transfereringarnas nivåer följer inte på samma sätt med förändringen av inkomster och deras del av den disponibla inkomsten har därför minskat. Detta har lett till ökade klyftor mellan olika typer av barnfamiljer och därför behöver familjepolitikens omfördelande effekter förstärkas.

De indikatorer som redovisas avser framskrivningar till år 2013 och kan därför inte visa effekten av det höjda särskilda bidraget inom bostadsbidraget den 1 januari 2014. Indikatorn tar heller inte hänsyn till de eventuella beteendeförändringar som skulle bli effekten om den ekonomiska familjepolitiken inte fanns.

Den ekonomiska familjepolitiken bidrar till att förstärka föräldrarnas valfrihet och makt över livssituationen. Barnafödandet och föräldrarnas arbetskraftsdeltagande är fortsatt högt vilket indikerar att det är möjligt att på ett tillfredsställande sätt förena arbetsliv med familjeliv för en majoritet av föräldrarna.

Även om antalet barn som har föräldrar som delar på föräldrapenningen och föräldraledigheten ökar är det alltså för få barn där uttaget kan räknas som jämställt.

Förutsättningarna att ta ett jämställt ansvar för barnen har förstärkts. Sedan den 1 mars 2014 är grundregeln att barnbidraget delas för föräldrar med gemensam vårdnad. Inom föräldrapenningen har de olika ersättningsnivåerna delats upp mellan föräldrarna för att minska konflikter mellan föräldrarna och förtydliga båda föräldrarnas ansvar för barnet. Familjepolitiken behöver dock fortsatt utvecklas i mer jämställd riktning, särskilt avseende fördelningen av föräldrapenning mellan män och kvinnor.

Administrationen av den ekonomiska familjepolitiken har fortsatt att förbättras, barnfamiljerna är den mest nöjda kundgruppen hos Försäkringskassan, och handläggningstider och kontrollarbetet utvecklas positivt. Regeringen bedömer att Försäkringskassans verksamhetsmål avseende information om föräldrapenningens regelverk samt möjligheterna för föräldrarna att själva reglera underhåll för barn är endast delvis uppfyllda. Informationen till föräldrarna kan förbättras ytterligare och kunskaperna hos föräldrarna bör förbättras.

Myndighetens fortsatta satsningar på att förbättra användarvänlighet och tillgänglighet är viktiga delar i att öka måluppfyllelsen samt höja förtroendet för myndigheten.

Det fortsatta automatiseringsarbetet på Försäkringskassan kommer att bidra till en mer effektiv handläggning liksom på sikt även förstärka kvaliteten.

Sammanfattningsvis är regeringens bedömning att måluppfyllelsen är god för utgiftsområdet ekonomisk trygghet för familjer och barn.

3.6 Politikens inriktning

En generell välfärd som omfattar alla, ett jämställt föräldraskap och principen om barnets bästa utgör grunden för regeringens syn på och målsättning med den ekonomiska familjepolitiken. Den generella välfärden utjämnar ekonomiska resurser och levnadsförhållanden och omfattar alla. Den ger långsiktigt goda fördelningseffekter och har hög legitimitet. En familjepolitik byggd på långsiktiga lösningar för föräldrar genom såväl generella bidrag och försäkringslösningar som behovsprövade bidrag, skapar trovärdighet och trygghet och ger därmed gynnsamma förutsättningar för en god levnadsstandard och ett ökat barnafödande.

Regeringens ambition att kombinera en politik för sysselsättning och tillväxt med en politik för ökad rättvisa och minskade klyftor påverkar även utformningen av den ekonomiska familjepolitiken. Med familjebildning följer en ökad försörjningsbörda, den ekonomiska familjepolitiken stödjer och skapar förutsättningar för en god ekonomisk levnadsstandard, och minskar även de ekonomiska skillnaderna mellan hushåll med och utan barn. En solidarisk omfördelning mellan dem som har och inte har barn är en viktig del i den generella välfärden. Minskade klyftor och ökad jämlikhet är viktiga mål som bottnar i vår uppfattning om alla människors lika värde. Den omfördelande profilen i familjepolitiken behöver därför förstärkas.

En grundläggande strävan för regeringen är att skapa förutsättningar för jämlika uppväxtvillkor för alla barn. Att förbättra situationen för familjer med låg ekonomisk standard är en prioriterad uppgift, där insatser och långsiktiga strategier återfinns såväl inom den ekonomiska familjepolitiken som inom arbetsmarknadspolitiken och utbildningspolitiken. Antalet barnfamiljer som befinner sig i långvarig ekonomisk utsatthet är i ett internationellt perspektiv fortsatt få, men ytterligare satsningar krävs. Det är i första hand

genom arbete som förutsättningarna för goda ekonomiska levnadsvillkor skapas. Familjepolitiken ska ge möjligheter för både män och kvinnor att förena arbetsliv med familjeliv, exempelvis genom rätt till ledighet och ersättning för förlo-rad inkomst när barnen är små. För de familjer där en eller båda föräldrarna inte arbetar spelar den ekonomiska familjepolitiken en viktig roll och är träffsäker. Den familjepolitiska modellen måste dock fortsätta att utvecklas.

En naturlig utgångspunkt för familjepolitiken är att föräldrarna tar ett gemensamt ansvar för vården och försörjningen av barnet, liksom för arbetet i hemmet. Ett jämställt föräldraskap är såväl en viktig utgångspunkt som en central mål-sättning i regeringens syn på familjepolitiken. Ett jämställt föräldraskap bidrar även till ökad jämställdhet på arbetsmarknaden. I dag är arbetsbördan ofta ojämnt fördelad mellan män och kvinnor, i arbetslivet och i hemmet. Fler kvinnor arbetar deltid efter det att de fått barn, medan män i genomsnitt ökar sitt arbetskrafts-utbud. Föräldraledighet och föräldrapenning är ojämnt fördelad mellan mammor och pappor, liksom fördelningen mellan obetalat och betalt arbete i stort. Regeringen vill därför vidta steg för att tydligare signalera att föräldraskapet är delat, och att män och kvinnor ska ges samma makt och inflytande över arbetsliv såväl som familjeliv. Kvinnor och män ska ges lika möjlig-heter och villkor avseende ansvaret för hem- och omsorgsarbetet. För att öka jämställdheten så att kvinnor och män får samma möjligheter till ar-bete måste välfärden utformas för att främja jämställdhet. Inom den ekonomiska familjepoli-tiken tar detta sitt uttryck genom att en tredje reserverad månad per förälder införs i föräldra-penningen. Vidare avser regeringen att avskaffa det kommunala vårdnadsbidraget.

Vår tids familjepolitiska utmaningar handlar om att ge alla barn ekonomisk, social och psy-kisk trygghet, att skapa förutsättningar för en god relation mellan barn och föräldrar och om att skapa tid för både familjeliv och yrkesliv för kvinnor och män. Föräldrarna är de som har huvudansvaret för barnets välbefinnande och ska utifrån familjens livssituation och barnets behov

agera i enlighet med barnets bästa. Principen om barnets rätt till trygga och utvecklande upp-växtförhållanden bör vara vägledande för ut-formningen av en modern familjepolitik, liksom barnets rätt till delaktighet och inflytande över frågor som rör barnet i förhållande till barnets ålder och mognad. Därför är det eftersträvans-värt att samtliga politiska beslut bedöms utifrån dess konsekvenser för flickor och pojkar och deras livsvillkor. Flickor och pojkar ska ha samma rättigheter och ges möjligheter att forma sina egna liv under uppväxten.

De familjeekonomiska stöden bör ses i ett långsiktigt perspektiv. Då barnens familjesitua-tion kan se olika ut och behov och önskemål varierar över tid måste samhällets stöd till barn-familjerna vara organiserat så att det kan använ-das på ett flexibelt sätt, och kan anpassas efter föräldrars och barns behov och önskemål. De offentliga systemen måste vara utformade på ett sådant sätt att samhället vägleder, stöttar och hjälper. Barnfamiljernas levnadsförhållanden har ändrats över tiden. Synen på föräldraskap har förändrats och familjer kan se olika ut och ha olika behov. Mer än vart femte barn växer upp i en annan familjekonstellation än den med båda sina biologiska föräldrar. I Sverige finns därför både kärnfamiljer där barnen bor med båda för-äldrarna, ombildade familjer med bonusbarn och bonusföräldrar, ensamstående föräldrar, barn som bor växelvist, s.k. stjärnfamiljer, regnbågs-familjer och många fler. Utmaningarna för familjepolitiken är att följa med i dessa sam-hällsförändringar och utvecklas i takt med familjernas behov och önskningsar.

Regeringens överväganden

En modern familjepolitik måste utgå från den vardag som dagens föräldrar lever i och svara mot de värderingar och attityder som dagens föräldrar har. Regeringen avser därför att genomföra ett antal reformer inom den ekono-miska familjepolitiken med jämlikhet och jäm-ställdhet i fokus. Den omfördelade profilen i den ekonomiska familjepolitiken har successivt avtagit och behöver utvecklas, och ekonomiska orättvisor motverkas. Barns rätt till båda sina föräldrar måste stärkas och jämställdheten mel-lan män och kvinnor öka.

En tredje reserverad månad för vardera föräldern

Föräldraförsäkringen har i grunden positiva effekter på kvinnors och mäns sysselsättningsgrad. Det är genom föräldraförsäkringen, tillsammans med en väl utbyggd förskola, som det blir möjligt för föräldrarna att kombinera barn och arbete. Sedan införandet av föräldrapenningen har männens användande av föräldrapenning stadigt ökat. Fortfarande tar dock kvinnorna ut den allra största delen av föräldrapenningen. Den skeva fördelningen av föräldrapenningen påverkar kvinnors situation på arbetsmarknaden negativt, t.ex. avseende löneutveckling. Attityder om föräldraskap, situationen på arbetsmarknaden och förväntningar kan hindra män från att fullt ut använda sin del av föräldrapenningen. I dag är föräldrapenningens olika ersättningsdagar delade lika mellan föräldrar med gemensam vårdnad, med möjlighet att överlåta dagar mellan föräldrarna med undantag för 60 ersättningsdagar på sjukpenningnivå vardera. Dessa två reserverade månader per förälder har gett resultat när det gäller fördelningen av föräldraledighet och föräldrapenning. För att förbättra jämställdheten anser regeringen att det krävs en förändring i hur föräldrapenningen fördelas mellan män och kvinnor. Avgörande steg behöver tas så att ett mer jämställt nyttjande av föräldrapenningen uppnås. Barns rätt till båda sina föräldrar måste stärkas. Regeringen vill därför att en tredje månad ska reserveras för vardera föräldern och att ett mer delat ansvar för barnet ska stimuleras. Jämställdhetsbonusen har inte haft någon mätbar effekt och är ett krångligt sätt för föräldrarna att få drivkrafter till ökad jämställdhet. Därför vill vi avskaffa jämställdhetsbonusen.

Regeringen vill även se över möjligheterna att underlätta för stjärnfamiljer att använda föräldraförsäkringen.

Starkt stöd till ekonomiskt utsatta barnfamiljer

Regeringen anser att det är av särskild vikt att följa situationen för barnhushåll med låg ekonomisk standard. Resultatindikatorerna för den ekonomiska familjepolitiken visar att samtliga typer av barnhushåll har fått en höjd disponibel realinkomst under den senaste femårsperioden. Samtidigt har inkomstskillnaden i relativa mått ökat. Andelen ensamstående föräldrar som har

en ansträngd ekonomisk situation är fortsatt hög, detta gäller inte minst för utrikes födda föräldrar.

Höjd föräldrapenning på grundnivå

Regeringen anser att föräldrapenningens grundnivå ska höjas. En höjning stärker ekonomin för barnhushåll med låga inkomster och är fördelningspolitiskt träffsäker. En höjd grundnivå når framför allt unga föräldrar som inte hunnit etablera sig på arbetsmarknaden och de som av andra skäl inte uppfyller krav på att få föräldrapenning på sjukpenningnivå. Även hushåll där en eller båda föräldrarna är födda utomlands har en relativt sett hög andel föräldrapenning på grundnivå. Dessa hushåll löper högre risk för ekonomisk utsatthet. Höjningen av grundnivån kommer att öka hushållens ekonomiska standard, se i övrigt avsnitt 3.7.1.

Höjt underhållsstöd

Ensamstående föräldrar, oftast mammor, har oftare en knappare ekonomi än föräldrar som är gifta eller sambo. Det drabbar barnen direkt. Dessutom utgörs ensamstående föräldrars disponibla inkomster till en större andel av familjeekonomiska stöd. Detta gäller särskilt de behovsprövade stöden. Underhållsstödet är inte knutet till prisutvecklingen i samhället och har inte höjts sedan 2006. Därför anser regeringen att det är dags att höja stödet. Dagens underhållsstöd täcker inte längre hälften av normalkostnaden för barnet efter det att hänsyn har tagits till barnbidraget. Detta gäller särskilt de äldre barnen inom underhållsstödssystemet. Då många barn med låg ekonomisk standard lever i hushåll som är mottagare av underhållsstöd är det dessutom fördelningspolitiskt träffsäkert att höja underhållsstödet, se i övrigt avsnitt 3.7.2.

Reglering av underhåll för barn

Flera studier har visat att särlevande föräldrar har liten kunskap om olika sätt att reglera underhåll till barn, till exempel Fortsatt förälder – om ansvar, ekonomi och samarbete för barnets skull, SOU 2011:51 samt Försäkringskassan, Socialförsäkringsrapport 2011:5. Drygt 40 procent av

de barn som det i dag lämnas underhållsstöd för skulle få ett högre underhåll, om föräldrarna i stället reglerade underhållet civilrättsligt.²⁰ Andelen är baserad på nuvarande underhållsstödsbelopp. Detta gäller främst för de barn som lever i hushåll med låg ekonomisk standard som skulle kunna få betydligt högre underhållsbelopp än underhållsstödets nuvarande belopp på 1 273 kronor per månad. För barn i den lägsta inkomstgruppen handlar det i genomsnitt om ett högre underhåll på 1 100 kronor mer per månad. Om fler särlevande föräldrar skulle reglera underhållsskyldigheten för sina barn civilrättsligt skulle det därmed ha stora positiva effekter på faktisk ekonomisk utsatthet för barn med särlevande föräldrar.

Socialdepartementet har i juli 2014 remitterat ut promemorian Ökat stöd för underhållsreglering (Ds 2014:27) där det lämnas förslag om att Försäkringskassan bör ges ett utökat uppdrag för att ge föräldrar information och stöd i frågor gällande underhållsbidrag och underhållsskyldighet.

I promemorian lämnas även flera förslag som syftar till att ge drivkrafter för föräldrar att reglera underhållsskyldigheten civilrättsligt framför att ansöka om statlig förskottering av underhållet via underhållsstödet när förutsättningar för detta finns. Regeringen avser att återkomma i frågan.

Förenklingsförslag för föräldrar

Regeringen vill stödja och underlätta barnfamiljernas vardag genom att förenkla reglerna inom den ekonomiska familjepolitiken. Förenklningar medför också förbättrade möjligheter för Försäkringskassan att utveckla bland annat automatiserad handläggning och självbetjäning.

Regeringen önskar pröva möjligheterna till ytterligare förenklningar, exempelvis genom enslopad anmälningsplikt för flerbarnstillägg i vissa situationer.

Översyn av vissa förmåner till personer med funktionsnedsättning

Socialdepartementet tillsatte den 1 januari 2013 en interdepartemental arbetsgrupp med uppgift att göra en översyn av regler och tillämpning av förmånerna bilstöd till personer med funktionsnedsättning, handikappersättning och vårdbidrag (S2012:G). Syftet är att stöden ska göras mer förutsägbara, rättssäkra och hållbara över tid. Målet med översynen är att åstadkomma ett mer sammanhållet och ändamålsenligt system för ersättning och för merkostnader för personer med funktionsnedsättning. Den del som rör bilstödet har redovisats i oktober 2014. Övriga delar ska slutredovisas senast den 30 juni 2015.

3.7 Förslag till regeländringar

3.7.1 Höjd föräldrapenning på grundnivå

Ärendet och dess beredning: Förslaget om höjd föräldrapenning på grundnivå har beretts under hand med Försäkringskassan.

Regeringens förslag: Föräldrapenning på grundnivå ska höjas från 225 kronor per dag till 250 kronor per dag fr.o.m. den 1 januari 2015. Äldre föreskrifter ska fortfarande gälla för föräldrapenning som avser tid före ikraftträdandet.

Skälen för regeringens förslag: Regeringen föreslår att föräldrapenningens grundnivå höjs från nuvarande 225 kronor per dag till 250 kronor per dag. Höjningen stärker ekonomin för barnhushåll med låga inkomster och är fördelningpolitiskt träffsäker. En höjd grundnivå når framför allt unga föräldrar som inte hunnit etablera sig på arbetsmarknaden eller de som av andra skäl inte uppfyller krav på att få föräldrapenning på sjukpenningnivå. Även hushåll där en eller båda föräldrarna är födda utomlands har en relativt sett hög andel föräldrapenning på grundnivå. Dessa hushåll löper högre risk för ekonomiskt utsatthet. Under 2013 använde kvinnor 92 procent av all föräldrapenning som betalades ut på grundnivå. En förklaring till detta, utöver det faktum att kvinnor i genomsnitt har lägre lön än män, är att kvinnor oftast är de som tar ut för-

²⁰ Ds 2014:27 Ökat stöd för underhållsreglering,

äldrapenning först. Därmed påverkas de i högre utsträckning av det särskilda kvalifikationskrav som gäller för de första 180 ersättningsdagarna. Villkoret innebär att föräldern under minst 240 dagar i följd före barnets födelse ska ha varit försäkrad för en sjukpenning som överstiger lägstanivån, 180 kronor om dagen. Om kravet inte är uppfyllt eller hel föräldrapenning på sjukpenningnivån i annat fall inte överstiger 225 kronor om dagen, lämnas föräldrapenning på grundnivå. Höjningen av grundnivån kommer att öka hushållens ekonomiska standard. I dag får föräldrar med ersättning på grundnivå, om 30 ersättningsdagar per månad används, ca 6 750 kronor per månad före skatt. Efter höjningen blir motsvarande ersättning 7 500 kronor före skatt.

Lagförslag i ärendet finns i avsnitt 2.1.

Konsekvenser

Förslaget innebär att grundnivån höjs från 225 kronor till 250 kronor per dag. En höjd grundnivå innebär att fler föräldrar än tidigare får ersättning på grundnivå eftersom de föräldrar som i dag har en sjukpenninggrundande inkomst som ger föräldrapenning mellan 226 och 250 kronor på sjukpenningnivå istället får ersättning på grundnivå. Förslaget innebär att utgifterna för anslaget 1:2 *Föräldraförsäkring* beräknas öka med ca 194 miljoner kronor per år.

3.7.2 Höjt underhållsstöd

Ärendet och dess beredning: Förslaget om höjt underhållsstöd har beretts under hand med Försäkringskassan och Kronofogdemyndigheten. Något yttrande från Lagrådet har inte inhämtats då lagförslaget författningstekniskt och även i övrigt är av sådan beskaffenhet att Lagrådets granskning skulle sakna betydelse.

Regeringens förslag: Underhållsstödsbeloppet ska höjas med 300 kronor per månad och barn. Förslaget ska träda i kraft den 1 januari 2015 och tillämpas första gången i fråga om underhållsstöd och betalningsskyldighet som avser tid efter den 31 januari 2015.

Skälen för regeringens förslag: Ensamstående föräldrar har oftare en knappare ekonomi än föräldrar som är gifta eller sambor. Detta gäller särskilt för ensamstående mammor. Ensamstående föräldrars disponibla inkomster utgörs dessutom till en större andel av familjeekonomiska stöd som t.ex. underhållsstöd och bostadsbidrag.

Underhållsstödets belopp är inte knutet till prisutvecklingen i samhället och har inte höjts sedan 2006. Regeringen anser därför att det finns anledning att höja stödet med 300 kronor per barn och månad. Dagens underhållsstöd täcker inte längre hälften av normalkostnaden för barnet efter det att hänsyn har tagits till barnbidraget. Detta gäller särskilt de äldre barnen inom underhållsstödssystemet. Då många barn med låg ekonomisk standard lever i hushåll som är mottagare av underhållsstöd är det dessutom fördelningspolitiskt träffsäkert att höja underhållsstödet.

Förslaget föreslås träda i kraft den 1 januari 2015 och tillämpas första gången i fråga om underhållsstöd och betalningsskyldighet som avser tid efter den 31 januari 2015. Lagförslag i ärendet finns i avsnitt 2.1.

Konsekvenser

Ett höjt underhållsstödsbelopp innebär även en högre betalningsskyldighet för den bidragsskyldige föräldern eftersom återbetalningsbeloppet ökar. Därutöver har Kronofogdemyndigheten framfört att för bidragsskyldiga som har skulder för obetalda underhållsstöd riskerar förslaget att innebära en ökad skuldbörda.

Höjningen av underhållsstödsbeloppet beräknas öka utgifterna för anslaget 1:3 *Underhållsstöd* för 2015 med 625 miljoner kronor, för 2016 är ökningen beräknad till 628 miljoner kronor, för 2017 till 633 miljoner kronor och för 631 miljoner kronor för 2018.

3.8 Budgetförslag

3.8.1 1:1 Barnbidrag

Tabell 3.8 Anslagsutveckling 1:1 Barnbidrag¹

Tusental kronor

2013	Utfall	24 722 710	Anslags- sparande	-9 710
2014	Anslag	25 132 000 ²	Utgifts- prognos	25 265 961
2015	Förslag	25 839 595		
2016	Beräknat	26 484 670		
2017	Beräknat	27 063 598		
2018	Beräknat	27 580 918		

¹ Anslaget byter namn.

² Inklusive beslut om ändringar i statens budget 2014 och förslag till ändringar i samband med denna proposition.

Ändamål

Anslaget får användas för utgifter för allmänna barnbidrag, flerbarnstillägg och förlängt barnbidrag enligt socialförsäkringsbalken (2010:110) och lagen (2010:111) om införande av socialförsäkringsbalken.

Anslaget får även användas för utgifter för tilläggsbelopp vid familjeförmåner enligt rådets förordning nr 883/04 om samordning av de sociala trygghetssystemen i EU.

Regeringens överväganden

Barnbidragets grundläggande uppgift är att kompensera för den ökade försörjningsbörda som barn medför för en familj. Barnbidrag är ett generellt stöd som är lätt att överblicka samt enkelt med förhållandevis låga kostnader för administrationen. Sedan 2005 är nivån på det allmänna barnbidraget 1 050 kronor per barn och månad.

Sedan den 1 mars 2014 finns ökade förutsättningar för föräldrarna att dela på barnbidraget för föräldrar med gemensam vårdnad. De föräldrar som inte vill dela kan i en gemensam anmälan välja vem som ska vara bidragsmottagare. Barnbidraget ska då betalas ut till den valda mottagaren. Om barnet bor växelvis hos båda föräldrarna betalas barnbidraget med hälften till vardera föräldern. Den förälder som vill ha en delning av barnbidraget ska då kunna visa att barnet bor växelvis. Barnbidraget ska efter anmälan betalas ut till endast den ena föräldern, om barnet bor varaktigt tillsammans med endast den

föräldern eller om den andra föräldern under en längre tid inte kan delta i vårdnaden på grund av frånvaro, sjukdom eller annat skäl.

Utgiftsutvecklingen inom anslaget beror främst på barnbidragets nivå och antalet barn under 16 år. Om antalet barnbidragsberättigade barn förändras med 100 beräknas det påverka anslaget med cirka 1,4 miljoner kronor.

Under budgetåret 2013 uppgick utgifterna för barnbidraget till 24 723 miljoner kronor. Det innebär att utgifterna detta år översteg anslaget med 10 miljoner kronor. Av de totala utgifterna för anslaget utgjorde allmänna barnbidrag 87,8 procent, flerbarnstillägg 11,2 procent, förlängt barnbidrag en procent och EU-förmåner 0,1 procent.

För innevarande budgetår beräknas utgifterna till 25 839 miljoner kronor, vilket är 133 miljoner högre än anvisade medel. Bedömningen av anslagsbehovet utgår från Statistiska centralbyråns befolkningsprognoser. Antalet barn i åldern 0–15 år beräknas öka under perioden 2014–2018, vilket betyder att utgifterna för allmänt barnbidrag och flerbarnstillägg blir högre. Utgifterna för förlängt barnbidrag beräknas utifrån utvecklingen av antalet 16–21-åringar i befolkningen.

Utgifterna för EU-förmåner har minskat kraftigt de senaste åren. Det är osäkert om utgiften kommer att fortsätta minska eller om en ny jämnviktsnivå har nåtts. En orsak till minskningen är att föräldrapenning och tillfällig föräldrapenning har upphört att vara EU-familjeförmåner.

Sammantaget innebär ovanstående att kostnaden för anslaget kommer att öka under perioden.

Tabell 3.9 Härledning av anslagsnivån 2015–2018, för 1:1 Barnbidrag

Tusental kronor

	2015	2016	2017	2018
Anvisat 2014¹	25 132 000	25 132 000	25 132 000	25 132 000
<i>Förändring till följd av:</i>				
Beslut				
Övriga makro-ekonomiska förutsättningar				
Volymer	707 595	1 352 670	1 931 598	2 448 918
Överföring till/från andra anslag				
Övrigt				
Förslag/beräknat anslag	25 839 595	26 484 670	27 063 598	27 580 918

¹ Statens budget enligt riksdagens beslut i december 2013 (bet. 2013/14:FiU10). Beloppet är således exklusive beslut om ändringar i statens budget.

Regeringen föreslår att 25 839 595 000 kronor anvisas under anslaget 1:1 *Barnbidrag* för 2015. För 2016, 2017 och 2018 beräknas anslaget till 26 484 670 000 kronor, 27 063 598 000 kronor respektive 27 580 918 000 kronor.

3.8.2 1:2 Föräldraförsäkring

Tabell 3.10 Anslagsutveckling 1:2 Föräldraförsäkring

Tusental kronor

År	Utfall	Anslags-sparande	Utgifts-prognos
2013	36 720 185		-335 244
2014	Anslag	38 686 238 ¹	37 464 705
2015	Förslag	39 162 861²	
2016	Beräknat	40 989 437	
2017	Beräknat	42 603 726	
2018	Beräknat	44 310 178	

¹ Inklusive beslut om ändringar i statens budget 2014 och förslag till ändringar i samband med denna proposition.

² För 2015 avser 3 422 457 tkr beräknad statlig ålderspensionsavgift sedan hänsyn tagits till regleringsbelopp för 2012 som uppgick till -89 222 189 kr.

Ändamål

Anslaget får användas för utgifter för:

- föräldrapenning, tillfällig föräldrapenning och graviditetspenning enligt socialförsäkringsbalken (2010:110) och lagen (2010:111) om införande av socialförsäkringsbalken,

- statlig ålderspensionsavgift för föräldrapenning, tillfällig föräldrapenning och graviditetspenning enligt lagen (1998:676) om statlig ålderspensionsavgift,
- jämställdhetsbonus enligt lagen (2008:313) om jämställdhetsbonus.

Tabell 3.11 Anslagets komponenter

Tusental kronor

	Förslag 2015	Beräkning 2016	Beräkning 2017	Beräkning 2018
Föräldrapenning	29 133 383	30 396 842	31 807 417	33 090 742
Åp-avgift	2 806 024	3 009 890	3 146 738	3 273 876
Tillfällig	5 746 582	6 022 395	6 287 551	6 553 428
Föräldrapenning				
Åp-avgift	558 068	596 217	622 468	648 790
Graviditetspenning	585 714	617 829	651 093	676 380
Åp-avgift	58 365	61 166	64 459	66 962
Jämställdhetsbonus	274 725	285 098	24 000	0
Totalt	39 162 861	40 989 437	42 603 726	44 310 178

Regeringens överväganden

Utgiftsutvecklingen inom föräldraförsäkringen är främst beroende av antalet födda barn och antalet barn mellan 0–12 år, ersättningsnivåer, som styrs av löneutveckling och prisbasbelopp, samt fördelningen av ersättningsdagar mellan föräldrarna. Förändringar i födelsetalen påverkar redan på kort sikt användningen av både föräldrapenning och graviditetspenning samt de tio s.k. pappadagarna inom den tillfälliga föräldrapenningen. Utgifterna för föräldraförsäkringen beräknas öka under kommande år som en följd av ett fortsatt högt barnafödande samt en stigande medelersättning. Antalet födda barn väntas enligt SCB:s befolkningsprognos öka från 117 100 barn år 2014 till 126 400 barn år 2018. Som en följd av detta ökar antalet utbetalade dagar med föräldrapenning, graviditetspenning och tillfällig föräldrapenning under perioden.

Föräldrapenning, tillfällig föräldrapenning och graviditetspenning baseras på den sjukpenninggrundande inkomsten som påverkas av timlönens utveckling. Timlönen förväntas öka och därmed ökar även medelersättningen i de olika förmånerna. En ökning av timlönen med 0,1 procentenheter påverkar anslaget för föräldra-

penning med ca 20 miljoner kronor, tillfällig föräldrapenning med ca 6 miljoner kronor samt graviditetspenningen med ca 0,5 miljoner kronor. Prisbasbeloppet styr den övre gränsen för ersättningen.

Under 2013 uppgick utgifterna för anslaget till totalt 36 720 miljoner kronor. Utgifterna för den tillfälliga föräldrapenningen blev betydligt högre än beräknat som en följd av en kraftig influensaperiod i början av året.

Reformer inom föräldrapenningen

Regeringen avser återkomma med förslag om att en tredje månad ska reserveras för vardera föräldern inom föräldrapenningen från den 1 januari 2016. Regeringen föreslår att föräldrapenningens grundnivå höjs från nuvarande 225 kronor per dag till 250 kronor per dag. Höjningen stärker ekonomin för barnhushåll med låga inkomster och är fördelningspolitiskt träffsäkert. Förslaget innebär att utgifterna för anslaget beräknas öka med ca 194 miljoner kronor 2015–2017 och med 192 miljoner kronor 2018. Regeringen aviserar i denna proposition att jämställdhetsbonusen avskaffas fr.o.m. 2017. Det beräknas innebära en minskning av anslaget med 272 miljoner kronor 2017 och 306 miljoner kronor 2018.

Tabell 3.12 Härledning av anslagsnivån 2015–2018, för 1:2 Föräldraförsäkring

Tusental kronor

	2015	2016	2017	2018
Anvisat 2014¹	38 686 238	38 686 238	38 686 238	38 686 238
<i>Förändring till följd av:</i>				
Beslut	217 800	172 800	77 644	30 873
Övriga makroekonomiska förutsättningar	673 321	1 555 439	2 620 523	3 597 710
Volym	-364 903	535 335	1 179 696	1 955 732
Överföring till/från andra anslag				
Övrigt	-49 595	39 625	39 625	39 625
Förslag/beräknat anslag	39 162 861	40 989 437	42 603 726	44 310 178

¹ Statens budget enligt riksdagens beslut i december 2013 (bet. 2013/14:FiU10). Beloppet är således exklusive beslut om ändringar i statens budget.

Regeringen föreslår att 39 162 861 000 kronor anvisas under anslaget 1:2 *Föräldraförsäkring* för 2015. För 2016, 2017 och 2018 beräknas anslaget till 40 989 437 000 kronor, 42 603 726 000 kronor respektive 44 310 178 000 kronor.

3.8.3 1:3 Underhållstöd

Tabell 3.13 Anslagsutveckling 1:3 Underhållstöd

Tusental kronor

År	Slagslag	Beräknat	Anslags-sparande	Utgifts-prognos
2013	Utfall	2 051 573	-60 937	
2014	Anslag	2 056 000 ¹		2 056 000
2015	Förslag	2 689 000		
2016	Beräknat	2 681 000		
2017	Beräknat	2 683 000		
2018	Beräknat	2 676 000		

¹ Inklusive beslut om ändringar i statens budget 2014 och förslag till ändringar i samband med denna proposition.

Ändamål

Anslaget får användas för utgifter för underhållstöd enligt socialförsäkringsbalken (2010:110) och lagen (2010:111) om införande av socialförsäkringsbalken. Betalningar från bidragsskyldiga föräldrar ska återföras till anslaget.

Regeringens överväganden

Genom underhållsstödet garanterar samhället att ett barn till särlevande föräldrar får ett visst underhåll även när den bidragsskyldiga föräldern inte fullgör sin underhållsskyldighet. Underhållstöd lämnas också för barn vars förälder ensam har adopterat ett barn. Underhållstöd kan utges som fullt underhållstöd, utfyllnadsbidrag eller underhållstöd vid växelvis boende.

Inom underhållstöd finns det dels en bidragsmottagande förälder – eller bidragsmottagande ungdom över 18 år om det är fråga om ett så kallat förlängt underhållstöd – dels en bidragsskyldig förälder. Den sistnämnda ska helt eller delvis återbetala samhällets kostnader för det underhållstöd som betalats ut för barnet. Den största andelen av de bidragsskyldiga är män (87 procent). Könsfördelningen har varit i stort sett densamma över en längre tid.

Utgiftsutvecklingen för underhållsstödet är beroende av omvärldsfaktorer som exempelvis antal separationer, antal barn, födelsetal och

löneutvecklingen. Utgiftsstyrande faktorer som staten kan påverka är bl.a. stödets nivå, procent-satserna som bestämmer den bidragsskyldiga föräldrarnas betalningsskyldighet samt storleken på grundavdraget för egna levnadskostnader som får göras innan betalningsskyldigheten beräknas.

Reformer inom underhållsstödet

Regeringen föreslår att underhållsstödet ska höjas med 300 kronor till maximalt 1 573 kronor per månad. Förslaget innebär att utgifterna för anslaget beräknas öka med 625 miljoner kronor 2015, 628 miljoner kronor 2016, 633 miljoner kronor 2017 samt 631 miljoner kronor 2018.

Antal barn inom underhållsstödet förväntas minska

Antalet barn det betalas ut underhållsstöd för har stadigt minskat sedan 2001 trots att antal barn i befolkningen har ökat under samma tid. Detta innebär att utgifterna för anslaget minskar. Minskningen av antal barn med underhållsstöd kan huvudsakligen förklaras av de låga födelse-talen i början av 2000-talet. De årskullar som kommer in i systemet är mindre än de årskullar som lämnar systemet med anledning av att de uppnått en för hög ålder.

Det totala antalet barn med underhållsstöd förväntas fortsätta att minska under perioden 2015–2018.

Ytterligare en orsak till minskningen är att särlevande föräldrar i större omfattning reglerar underhållet själva utanför underhållsstödssystemet.

Inbetalningar från bidragsskyldiga minskar

Det belopp som de bidragsskyldiga föräldrarna har att återbetala för statens kostnader för underhållsstöd har minskat under de senaste två

åren. Detta innebär att statens utgifter för underhållsstöd ökar. De bidragsskyldigas inkomster påverkar det debiterade beloppet och därmed inbetalningsgradens storlek. Eftersom det är taxerade inkomster som ligger till grund för det debiterade beloppet finns det en tvåårig eftersläpning på denna effekt. Även den ekonomiska krisen med en tämligen hög arbetslöshet som följd kan vara en bidragande faktor till ett sjunkande debiterat belopp.

Att fler särlevande föräldrar reglerar underhållet utanför underhållsstödet innebär sannolikt också att det är föräldrar med en lägre betalningsförmåga som blir kvar i underhållsstödssystemet och som då debiteras ett lägre belopp än nuvarande maxbelopp 1 273 kronor. Detta kan också vara en bidragande faktor till att de bidragsskyldigas debiterade betalningsbelopp har minskat.

En höjning av timlöneutvecklingen innebär å sin sida en ökning av de debiterade beloppen och därmed en minskad anslagsbelastning. De olika parametrarna som styr kostnadsutvecklingen verkar därmed i motsatt riktning och det är därför osäkert om det debiterade beloppet kommer att fortsätta sjunka i samma takt som tidigare eller om minskningen kommer att avta.

Bidragsskyldigas skulder hos Kronofogdemyndigheten (KFM) utgörs både av underhållsstödsskulder som betalas för sent och äldre skulder där debiteringen härstammar från tidigare år. Inbetalningarna via KFM är konjunktürkänsliga och har minskat under de senaste två åren, vilket innebär ökade utgifter för anslaget som helhet.

Sammantaget innebär ovanstående förändringar att utgifterna för underhållsstödet beräknas öka 2015 och därefter beräknas utgifterna minska något under perioden.

Tabell 3.14 Statens utgifter och bidragsskyldigas inbetalningar 2008–2013

Miljoner kronor

År	Utbetalt brutto	Totalt debiterat belopp	Inbetalt från bidragsskyldiga (exkl. KFM)	Inbetalningsgrad (exkl. KFM)	Inbetalning via KFM	Statens nettoutgift
2008	3 724	1 651	1 206	73 %	493	2 025
2009	3 645	1 599	1 151	72 %	449	2 046
2010	3 550	1 532	1 067	70 %	432	2 051
2011	3 415	1 399	996	71 %	387	2 031
2012	3 329	1 331	936	70 %	330	2 064
2013	3 283	1 313	917	70 %	314	2 052

Källa: Försäkringskassan, 2014

Tabell 3.15 Härledning av anslagsnivån 2015–2018, för 1:3 Underhållsstöd

Tusental kronor

	2015	2016	2017	2018
Anvisat 2014¹	2 056 000	2 056 000	2 056 000	2 056 000
<i>Förändring till följd av:</i>				
Beslut	625 000	619 000	624 000	622 000
Övriga makro-ekonomiska förutsättningar				
Volym	8 000	6 000	3 000	-2 000
Överföring till/från andra anslag				
Övrigt				
Förslag/beräknat anslag	2 689 000	2 681 000	2 683 000	2 676 000

¹ Statens budget enligt riksdagens beslut i december 2013 (bet. 2013/14:FiU10). Beloppet är således exklusive beslut om ändringar i statens budget.

Regeringen föreslår att 2 689 000 000 kronor anvisas under anslaget 1:3 *Underhållsstöd* för 2015. För 2016, 2017 och 2018 beräknas anslaget till 2 681 000 000 kronor, 2 683 000 000 kronor respektive 2 676 000 000 kronor.

3.8.4 1:4 Adoptionsbidrag

Tabell 3.16 Anslagsutveckling 1:4 Adoptionsbidrag¹

Tusental kronor

År	Utfall	15 120	Anslags-sparande	20 664
2013	Utfall	15 120	Anslags-sparande	20 664
2014	Anslag	35 784 ²	Utgifts-prognos	15 601
2015	Förslag	35 784		
2016	Beräknat	35 784		
2017	Beräknat	35 784		
2018	Beräknat	35 784		

¹ Anslaget byter namn.

² Inklusive beslut om ändringar i statens budget 2014 och förslag till ändringar i samband med denna proposition.

Ändamål

Anslaget får användas för utgifter för bidrag till kostnader för internationella adoptioner enligt socialförsäkringsbalken (2010:110) och lagen (2010:111) om införande av socialförsäkringsbalken. Bidrag lämnas för adoptioner som förmedlas av en sammanslutning som är auktorise-

rad enligt lagen (1997:192) om internationell adoptionsförmedling.

Regeringens överväganden

Utgiftsutvecklingen för anslaget är främst beroende av bidragets nivå och antalet barn som adopteras till Sverige genom auktoriserade adoptionssammanslutningar. Bidragets nivå ligger på 40 000 kronor per adoption. Under 2013 kom 341 barn till Sverige för adoption genom de auktoriserade adoptionssammanslutningarna. Under samma år beviljades 378 adoptionsbidrag. Bidraget motsvarade 2012 i genomsnitt 19 procent av de totala kostnaderna för en adoption. Antalet barn som adopteras till Sverige har minskat sedan ett antal år tillbaka. Under 2004–2008 kom i genomsnitt cirka 800 barn per år och under 2009–2013 har antalet barn sjunkit till i genomsnitt 550. Det har funnits relativt stora fluktuationer mellan åren vilket inneburit att antalet barn vuxit kraftigt vissa år för att sedan gå ned igen. Mot den bakgrunden gör regeringen bedömningen att antalet utbetalade adoptionsbidrag för 2015–2018 kan komma att uppgå till cirka 650 per år. Det motsvarar utgifter på 26 miljoner kronor årligen.

Tabell 3.17 Härledning av anslagsnivån 2015–2018, för 1:4 Adoptionsbidrag

Tusental kronor

	2015	2016	2017	2018
Anvisat 2014¹	35 784	35 784	35 784	35 784
<i>Förändring till följd av:</i>				
Beslut				
Överföring till/från andra anslag				
Övrigt				
Förslag/beräknat anslag	35 784	35 784	35 784	35 784

¹ Statens budget enligt riksdagens beslut i december 2013 (bet. 2013/14:FiU10). Beloppet är således exklusive beslut om ändringar i statens budget.

Regeringen föreslår att 35 784 000 kronor anvisas för anslaget 1:4 *Adoptionsbidrag* för 2015. För åren 2016, 2017 och 2018 beräknas anslaget till 35 784 000 kronor, 35 784 000 kronor respektive 35 784 000 kronor.

3.8.5 1:5 Barnpension och efterlevandestöd

Tabell 3.18 Anslagsutveckling 1:4 Barnpension och efterlevandestöd

Tusental kronor

2013	Utfall	876 023	Anslags-sparande	-34 584
2014	Anslag	910 784 ¹	Utgifts-prognos	876 200
2015	Förslag	904 600		
2016	Beräknat	958 300		
2017	Beräknat	1 022 400		
2018	Beräknat	1 090 500		

¹ Inklusive beslut om ändringar i statens budget 2014 och förslag till ändringar i samband med denna proposition.

Ändamål

Anslaget får användas för utgifter för barnpension och efterlevandestöd enligt socialförsäkringsbalken (2010:110) och lagen (2010:111) om införande av socialförsäkringsbalken.

Regeringens överväganden

Barnpensionen är grundad på den avlidna förälderns inkomst medan efterlevandestödet är ett grundskydd för barn som får låg eller ingen barnpension. Efterlevandestödet till barn med en avliden förälder är 2014 1 480 kronor i månaden. År 2013 fick cirka 22 100 barn barnpension och 8 100 barn fick efterlevandestöd. Antalet förmanstagare med barnpension eller efterlevandestöd har minskat under ett antal år men nu har trenden brutits.

Barn under 18 år som har invandrat till Sverige och vars ena eller båda föräldrar har avlidit kan få efterlevandestöd. Med anledning av bl.a. det oroliga läget i Syrien har migrationen till Sverige ökat kraftigt under de senaste åren. Antalet ansökningar om efterlevandestöd under 2013 har

i det närmaste fördubblats jämfört med 2012. Denna ökning har fortsatt under 2014.

Ytterligare en orsak till ökande utgifter är en förändrad tillämpning hos Pensionsmyndigheten. Tidigare skulle ett intyg som visade att föräldern var död och att barnet var släkt med den avlidne medfölja vid en ansökan om efterlevandestöd. Ny praxis från Högsta förvaltningsdomstolen har inneburit förändrade beviskrav som får till följd att beviljandefrekvensen ökar. Pensionsmyndigheten gör nu en bedömning av uppgifter som är lämnade på heder och samvete. Utgifterna för efterlevandestöd har därför ökat mer under 2014 än vad som tidigare beräknats. Ytterligare medel behöver därför tillföras anslaget. Med anledning av förslag i höständeringsbudgeten ökas medlen för barnpension och efterlevandestöd med 69 584 000 kronor för 2014 (prop. 2014/15:2).

Tabell 3.19 Härledning av anslagsnivån 2015–2018, för 1:4 Barnpension och efterlevandestöd

Tusental kronor

	2015	2016	2017	2018
Anvisat 2014¹	841 200	841 200	841 200	841 200
<i>Förändring till följd av:</i>				
Beslut				
Övriga makro-ekonomiska förutsättningar	18 000	12 600	78 000	109 900
Volym	45 400	104 500	103 200	139 400
Överföring till/från andra anslag				
Övrigt				
Förslag/beräknat anslag	904 600	958 300	1 022 400	1 090 500

¹ Statens budget enligt riksdagens beslut i december 2013 (bet. 2013/14:FiU10). Beloppet är således exklusive beslut om ändringar i statens budget.

Regeringen föreslår att 904 600 000 kronor anvisas under anslaget 1:5 *Barnpension och efterlevandestöd* för 2015. För 2016, 2017 och 2018 beräknas anslaget till 958 300 000 kronor, 1 022 400 000 kronor respektive 1 090 500 000 kronor.

3.8.6 1:6 Vårdbidrag för funktionshindrade barn

Tabell 3.20 Anslagsutveckling 1:6 Vårdbidrag för funktionshindrade barn

Tusental kronor

År	Utfall	Belopp	Anslags-sparande	Utfall
2013	Utfall	3 146 867	-18 613	
2014	Anslag	3 200 600 ¹	Utgifts-prognos	3 263 200
2015	Förslag	3 409 300²		
2016	Beräknat	3 561 900		
2017	Beräknat	3 776 800		
2018	Beräknat	4 019 600		

¹ Inklusive beslut om ändringar i statens budget 2014 och förslag till ändringar i samband med denna proposition.

² För 2015 avser 306 300 tkr beräknad statlig ålderspensionsavgift sedan hänsyn tagits till regleringsbelopp för 2012 som uppgick till -886 145 kr.

Ändamål

Anslaget får användas för utgifter för vårdbidrag enligt socialförsäkringsbalken (2010:110) och lagen (2010:111) om införande av socialförsäkringsbalken.

Anslaget får användas för utgifter för ålderspensionsavgift enligt lagen (1998:676) om statlig ålderspensionsavgift.

Regeringens överväganden

Antalet barn som föräldrarna får vårdbidrag för har fortsatt att öka under 2013 och prognosen är att antalet vårdbidrag kommer att fortsätta öka under perioden 2015–2018. Andelen barn under nio år som det lämnas vårdbidrag för beräknas vara relativt konstant under perioden. Antalet vårdbidrag bland de yngre barnen beräknas dock bli fler på grund av att antalet barn i åldersgruppen beräknas öka. Bedömningen är vidare att vårdbidrag kommer att bli vanligare bland barn i åldern 10–19 år. En orsak till detta är tidigare års ökning av antalet barn med psykiska diagnoser i den åldersgruppen. Psykiska sjukdomar och syndrom är den största diagnosgruppen och antalet barn som beviljats vårdbidrag inom psykiska sjukdomar och syndrom har ökat med ungefär 100 procent sedan 2007.

Vårdbidrag är vanligare bland pojkar än flickor i alla åldersgrupper, 2013 utgjorde andelen pojkar 66 procent av alla barn med vårdbidrag. De senaste åren har antalet utbetalningar av hela vårdbidrag minskat och denna trend har fortsatt under 2013. För övriga nivåer har antalet vårdbi-

drag ökat, särskilt stor är ökningen av antalet vårdbidrag på halv nivå.

Tabell 3.21 Härledning av anslagsnivån 2015–2018, för 1:7 Vårdbidrag för funktionshindrade barn

Tusental kronor

	2015	2016	2017	2018
Anvisat 2014¹	3 200 600	3 200 600	3 200 600	3 200 600
<i>Förändring till följd av:</i>				
Beslut				
Övriga makro-ekonomiska förutsättningar	-6 000	-8 600	138 900	351 700
Volymer	196 300	351 500	418 900	448 900
Överföring till/från andra anslag				
Övrigt	18 400	18 400	18 400	18 400
Förslag/beräknat anslag	3 409 300	3 561 900	3 776 800	4 019 600

¹ Statens budget enligt riksdagens beslut i december 2013 (bet. 2013/14:FiU10). Beloppet är således exklusive beslut om ändringar i statens budget.

Regeringen föreslår att 3 409 300 000 kronor anvisas under anslaget 1:6 *Vårdbidrag för funktionshindrade barn* för 2015. För 2016, 2017 och 2018 beräknas anslaget till 3 561 900 000 kronor, 3 776 800 000 kronor respektive 4 019 600 000 kronor.

3.8.7 1:7 Pensionsrätt för barnår

Tabell 3.22 Anslagsutveckling 1:7 Pensionsrätt för barnår

Tusental kronor

År	Utfall	Belopp	Anslags-sparande	Utfall
2013	Utfall	6 467 652	0	
2014	Anslag	6 732 310 ¹	Utgifts-prognos	6 732 310
2015	Förslag	6 875 558²		
2016	Beräknat	7 251 188		
2017	Beräknat	7 581 184		
2018	Beräknat	7 691 753		

¹ Inklusive beslut om ändringar i statens budget 2014 och förslag till ändringar i samband med denna proposition.

² För 2015 avser 6 875 558 tkr beräknad statlig ålderspensionsavgift sedan hänsyn tagits till regleringsbelopp för 2012 som uppgick till 229 663 153 kr.

Ändamål

Anslaget får användas för utgifter för statlig ålderspensionsavgift för pensionsrätt för barnår enligt lagen (1998:676) om statlig ålderspensionsavgift.

Regeringens överväganden

Under 2013 fick drygt 365 000 barnfamiljer pensionsrätt för barnår. För föräldrar till barn i åldern 0–4 år fastställs det pensionsgrundande belopp som är det förmånligaste av tre olika beräkningsalternativ. Den statliga ålderspensionsavgiften består av två delar: preliminär avgift som baseras på den beräknade pensionsrätten för barnår och ett regleringsbelopp som täcker avvikelserna mellan det preliminära belopp som tagits ut och faktisk avgift. Regleringen äger rum tre år efter det att det preliminära beloppet tas ut. Under budgetåret 2013 uppgick utgifterna för pensionsrätt för barnår till 6 468 miljoner kronor. Utgifterna för anslaget styrs av pris- och inkomstbasbeloppens utveckling, antalet barn mellan 0–4 år, timlöneutveckling, förändringar av inflation samt arbetslöshet.

Tabell 3.23 Härledning av anslagsnivån 2015–2018, för 1:7 Pensionsrätt för barnår

Tusental kronor

	2015	2016	2017	2018
Anvisat 2014¹	6 732 310	6 732 310	6 732 310	6 732 310
<i>Förändring till följd av:</i>				
Beslut				
Övriga makroekonomiska förutsättningar	-49 836	59 851	200 935	330 344
Volymer	193 084	459 027	647 939	629 099
Överföring till/från andra anslag				
Övrigt				
Förslag/beräknat anslag	6 875 558	7 251 188	7 581 184	7 691 753

¹ Statens budget enligt riksdagens beslut i december 2013 (bet. 2013/14:FiU10). Beloppet är således exklusive beslut om ändringar i statens budget.

Regeringen föreslår att 6 875 558 000 kronor anvisas under anslaget 1:7 Pensionsrätt för barnår för 2015. För 2016, 2017 och 2018 beräknas anslaget till 7 251 188 000 kronor, 7 581 184 000 kronor respektive 7 691 753 000 kronor.

3.8.8 1:8 Bostadsbidrag

Tabell 3.24 Anslagsutveckling 1:8 Bostadsbidrag

Tusental kronor

2013	Utfall	4 532 841	Anslags-sparande	-121 941
2014	Anslag	4 926 000 ¹	Utgifts-prognos	5 030 000
2015	Förslag	4 992 000		
2016	Beräknat	4 910 000		
2017	Beräknat	4 846 000		
2018	Beräknat	4 677 000		

¹ Inklusive beslut om ändringar i statens budget 2014 och förslag till ändringar i samband med denna proposition.

Ändamål

Anslaget för användas för utgifter för bostadsbidrag till barnfamiljer samt till unga som fyllt 18 år men inte 29 år enligt socialförsäkringsbalken (2010:110) och lagen (2010:111) om införande av socialförsäkringsbalken.

Regeringens överväganden

Bostadsbidraget för barnfamiljer består av två delar; ett bidrag till bostadskostnader och ett särskilt bidrag för hemmavarande barn. Det särskilda bidraget för hemmavarande barn varierar med antalet barn och är sedan 2014 1 500 kronor per månad för 1 barn, 2 000 kronor per månad för 2 barn och för tre eller fler barn 2 650 kronor per månad. Bostadsbidragets storlek bestäms av hushållets sammansättning, bostadskostnaden, bostadens storlek och den bidragsgrundande inkomsten. Det särskilda bidraget är ett konsumtionsstöd för barnfamiljer med låg ekonomisk standard.

Utgifterna för bostadsbidraget styrs i huvudsak av makroekonomiska faktorer som t.ex. arbetslöshets-, sysselsättnings-, inkomst- och bostadskostnadsutvecklingen. Det innebär att det framför allt är konjunkturutvecklingen som påverkar om kostnaderna för bostadsbidragen ökar eller minskar. Även demografiska förändringar påverkar kostnadsbilden, t.ex. ökat antal födda barn och ökat antal barnfamiljer som får uppehållstillstånd i Sverige.

Tabell 3.25 Volym och medelersättning för bostadsbidraget, utfall 2013 samt prognos 2015–2018

	2013	2014	2015	2016	2017	2018
Antal hushåll med preliminärt bostadsbidrag						
Barnhushåll	182 397	189 504	184 559	178 964	177 199	172 768
varav kvinnor	92 %					
varav män	18 %					
Ungdomshushåll	62 708	62 503	61 280	58 680	56 522	54 358
varav kvinnor	46 %					
varav män	54 %					
Genomsnittligt bostadsbidrag, kronor per bidragsmånad						
Barnhushåll	2 572	2 703	2 546	2 435	2 291	2 171
Ungdomshushåll	947	949	982	999	1 020	1 041

Anm: Statistik uppdelat på kön för 2013 avser ensamsökande hushåll. För genomsnittligt bostadsbidrag finns inte uppgifter fördelade på kön.
Källa: Försäkringskassan, 2014

Antalet hushåll med bostadsbidrag minskar

De hushåll som i dag får bostadsbidrag är främst barnfamiljer, särskilt ensamstående med barn. I december 2013 var 79 procent av hushållen som mottog bostadsbidrag barnhushåll. Av landets knappt 1,3 miljon hushåll med barn fick cirka 12 procent bostadsbidrag någon gång under 2013. Av barnhushåll med bostadsbidrag var 71 procent ensamstående föräldrar med barn och av de ensamstående föräldrarna var 92 procent kvinnor.

Det finns en trend med minskande andel barnhushåll med bostadsbidrag och sett över hela prognosperioden minskar denna andel med ytterligare ett par procentenheter. Förklaringen är bl.a. att lönenivån förväntas öka under perioden, i kombination med att inkomstgränser och bostadskostnadsgränser är fasta och inte har förändrats sedan 1997. Trenden är att antalet hushåll minskar medan det genomsnittliga bostadsbidraget per månad ökar. Detta förklaras delvis av att de hushåll som finns kvar i systemet är de med lägst inkomst i förhållande till sin försörjningsbörda. Ökningen av bostadskostnaderna bidrar också till denna utveckling. År 2013 mottog 245 000 hushåll bostadsbidrag. Medelbeloppet var 2 572 kronor i månaden för barnhushåll och 947 kronor i månaden för unga hushåll. 182 000 av hushållen hade barn och 63 000 var ungdomshushåll. Den underliggande trenden med sjunkande antal hushåll med bostadsbidrag kvarstår dock samtidigt som snittbeloppet för bostadsbidrag förväntas öka för ungdomshushållen. Under 2012 och 2014 höjdes bostadsbidraget. Det föranledde en höjning av medelbeloppet för barnfamiljer.

En majoritet av mottagarna får rätt bostadsbidrag

Bostadsbidraget är preliminärt och baseras på uppskattade årsinkomster när det utbetalas. Slutligt bostadsbidrag bestäms i efterhand på grundval av taxeringen för varje kalenderår. Den som haft lägre inkomster än vad som preliminärt har uppskattats får en tilläggsutbetalning. Den som haft högre inkomster än vad som preliminärt uppskattats får betala tillbaka det belopp som betalats ut för mycket. Resultatet för inkomstavstämningen 2014, som avser bidragsåret 2012, visar att en majoritet av hushållen, cirka 57 procent, har fått rätt preliminärt bostadsbidrag varför återbetalning eller tilläggsutbetalning inte är aktuell i dessa fall. Vidare visar avstämningen mellan preliminärt och slutligt bostadsbidrag att cirka 31 procent av hushållen under bidragsåret har fått ett för högt bidrag. Drygt 70 800 hushåll ska tillsammans återbetala cirka 492 miljoner kronor plus 9 miljoner kronor i avgift. Tretton procent av hushållen har fått ett för lågt bidrag utbetalt under bidragsåret och ska tillsammans dela på 134 miljoner kronor plus drygt 1 miljon i ränta.

Tabell 3.26 Härledning av anslagsnivån 2015–2018, för 1:8 Bostadsbidrag

Tusental kronor

	2015	2016	2017	2018
Anvisat 2014¹	4 926 000	4 926 000	4 926 000	4 926 000
<i>Förändring till följd av:</i>				
Beslut	-25 000	-33 000	-45 000	-45 000
Övriga makro-ekonomiska förutsättningar	-10 100	-118 000	-262 800	-145 800
Volymer	101 100	135 000	227 800	-58 200
Överföring till/från andra anslag				
Övrigt				
Förslag/beräknat anslag	4 992 000	4 910 000	4 846 000	4 677 000

¹ Statens budget enligt riksdagens beslut i december 2013 (bet. 2013/14:FiU10). Beloppet är således exklusive beslut om ändringar i statens budget.

Regeringen föreslår att 4 992 000 000 kronor anvisas under anslaget 1:8 *Bostadsbidrag* för 2015. För 2016, 2017 och 2018 beräknas anslaget till 4 910 000 000 kronor, 4 846 000 000 kronor respektive 4 677 000 000 kronor.