



## Utvecklingen inom den kommunala sektorn

---

### Sammanfattning

I betänkandet behandlar finansutskottet skrivelse 2008/09:102 Utvecklingen inom den kommunala sektorn. Skrivelsen utgör regeringens årliga redovisning av ekonomin och verksamheterna i kommuner och landsting. Redovisningen av de kommunala verksamheterna avser i huvudsak förhållandena t.o.m. verksamhetsåret 2008. Utskottet framhåller att den årliga skrivelsen är ett viktigt inslag i återrapporteringen av resultatinformation till riksdagen och föreslår att riksdagen lägger skrivelsen till handlingarna. Utskottet föreslår också att riksdagen avslår en motion som väckts med anledning av skrivelsen.

I betänkandet finns en gemensam reservation från Socialdemokraterna, Vänsterpartiet och Miljöpartiet.

# Innehållsförteckning

Sammanfattning .....	1
Utskottets förslag till riksdagsbeslut .....	3
Redogörelse för ärendet .....	4
Ärendet och dess beredning .....	4
Skrivelsens huvudsakliga innehåll .....	4
Utskottets överväganden .....	5
Skrivelsen om utvecklingen inom den kommunala sektorn .....	5
Reservation .....	17
Stöd till den kommunala sektorn, punkt 2 (s, v, mp) .....	17
<i>Bilaga 1</i>	
Förteckning över behandlade förslag .....	19
Skrivelsen .....	19
Följdmotionen .....	19
<i>Bilaga 2</i>	
Finansutskottets offentliga utfrågning om kommunernas ekonomi .....	20

# Utskottets förslag till riksdagsbeslut

## **1. Skrivelsen om utvecklingen inom den kommunala sektorn**

Riksdagen lägger skrivelse 2008/09:102 till handlingarna.

## **2. Stöd till den kommunala sektorn**

Riksdagen avslår motion 2008/09:Fi20.

*Reservation (s, v, mp)*

Stockholm den 26 maj 2009

På finansutskottets vägnar

*Stefan Attefall*

Följande ledamöter har deltagit i beslutet: Stefan Attefall (kd), Thomas Östros (s), Bertil Kjellberg (m), Anna Lilliehöök (m), Sonia Karlsson (s), Lars Elinderson (m), Roger Tiefensee (c), Monica Green (s), Carl B Hamilton (fp), Peder Wachtmeister (m), Agneta Gille (s), Göran Pettersson (m), Ulla Andersson (v), Tommy Ternemar (s), Emma Henriksson (kd), Mikaela Valtersson (mp) och Jörgen Hellman (s).

# Redogörelse för ärendet

## Ärendet och dess beredning

I detta betänkande behandlar utskottet regeringens årliga resultatskrivelse Utvecklingen inom den kommunala sektorn (skr. 2008/09:102). En motion har väckts med anledning av regeringens skrivelse.

Utskottet anordnade den 12 mars 2009 en offentlig utfrågning om kommunernas ekonomi. En utskrift av utfrågningen med bilder och deltagarförteckning finns i bilaga 2.

## Skrivelsens huvudsakliga innehåll

I skrivelsen lämnar regeringen en översiktlig redovisning av hur ekonomin och verksamheten i kommuner och landsting har utvecklats de senaste åren.

Redovisningen av den ekonomiska utvecklingen innehåller bl.a. uppgifter om kommunernas och landstingens resultat, nettokostnader och sysselsättning. Även utvecklingen när det gäller de statliga bidragen till kommunerna behandlas.

Redovisningen av utvecklingen i den kommunala verksamheten omfattar i första hand de obligatoriska verksamheterna skola, vård och omsorg. Redovisningen syftar till att beskriva hur dessa verksamheter utvecklats i förhållande till de nationella mål som riksdagen och regeringen har formulerat.

Redovisningen av de kommunala verksamheterna avser i huvudsak förhållandena t.o.m. 2008.

# Utskottets överväganden

## Skrivelsen om utvecklingen inom den kommunala sektorn

### Utskottets förslag i korthet

Riksdagen lägger skrivelse 2008/09:102 Utvecklingen inom den kommunala sektorn till handlingarna. En motion om behovet av insatser till landets kommuner och landsting avslås. Utskottet hänvisar till att frågan behandlas i samband med hanteringen av 2009 års ekonomiska vårproposition samt 2009 års proposition om vårtilläggsbudget.

Jämför reservation (s, v, mp).

### Regeringens skrivelse

I skrivelsen *Utvecklingen inom den kommunala sektorn* lämnas en översiktlig redovisning av hur ekonomin och verksamheten i kommuner och landsting utvecklats de senaste åren. Redovisningen avser i huvudsak förhållandena t.o.m. 2008.

#### *Redovisning av den ekonomiska utvecklingen*

Enligt preliminära uppgifter uppgick resultatet före extraordinära poster 2008 till 8,1 miljarder kronor för kommunsektorn som helhet, vilket innebär en försämring med 6 miljarder kronor jämfört med 2007. Av resultatet stod kommunerna för 7,1 miljarder kronor och landstingen för 1 miljard kronor. Deras resultat försämrades med 3 miljarder kronor vardera. Efter ett antal år då mer än 80 % av kommunerna och landstingen redovisade positiva resultat före extraordinära poster minskade denna andel 2008 till 75 % för kommunerna (217 kommuner) och 50 % för landstingen (10 landsting).

Årets resultat efter extraordinära poster uppgick 2008 till 7,2 miljarder kronor för kommunsektorn. De extraordinära intäkterna uppgick till ca 1 miljard kronor och avsåg bl.a. realisationsvinster vid försäljning av kommunala bolag. De extraordinära kostnaderna uppgick till 2 miljarder kronor och avsåg bl.a. kostnader för kommunal medfinansiering till statlig infrastruktur.

Den totala skuldsättningen i kommunerna ökade 2008 med 8,6 % (19 miljarder kronor) jämfört med året innan. Kommunernas sammantagna soliditet, dvs. förhållandet mellan eget kapital och tillgångar, var dock oförändrad 2008 jämfört med 2007 och uppgick till 53 %. Under perioden 2004–2008 har kommunernas sammantagna soliditet legat på denna nivå. För

landstingen har de långfristiga skulderna minskat med 55 % under perioden 2004–2008. År 2008 ökade dock skulden med nära 5 % jämfört med året innan. Landstingens soliditet minskade något mellan 2007 och 2008 och låg i genomsnitt på 26 %.

Jämfört med 2007 ökade skatteintäkterna 2008 med 23,4 miljarder kronor (4,9 %) till 502,1 miljarder kronor samtidigt som den genomsnittliga kommunskatten sänktes med 0,11 procentenheter till 31,44 %, den lägsta nivån under perioden 2004–2008. Skatteunderlaget och skattekraften, dvs. skatteunderlaget per invånare, ökade 2008 med 4,3 % respektive 3,5 %. Skattesatserna sänktes 2008 i 54 kommuner, att jämföra med 55 under hela perioden 2003–2007. I tio kommuner höjdes skattesatsen och två landsting sänkte skatten. Spridningen mellan de högsta och lägsta skatteintäkterna i kronor per invånare minskade bland olika kommungrupper och landsting mellan 2004 och 2007 men ökade mellan 2007 och 2008.

Statsbidragen uppgick 2008 till totalt 110 miljarder kronor, motsvarande ca 18 % av kommunsektorns totala intäkter. Statsbidragen har sammantaget ökat med 19 miljarder kronor mellan 2004 och 2008. Regeringen pekar på att det framförallt är de generella statsbidragen som har ökat under perioden; bl.a. tillfördes 5 miljarder kronor 2008 till anslag 48:1 *Kommunalekonomisk utjämning*. Det generella statsbidraget har dock minskat från 70,8 miljarder kronor 2007 till 62,5 miljarder kronor 2008, vilket förklaras bl.a. av att anslaget minskades med drygt 12 miljarder kronor för att neutralisera införandet den 1 januari 2008 av den kommunala fastighetsavgiften.

Summan av de specialdestinerade statsbidragen till kommuner och landsting ökade 2008 med 2,6 miljarder kronor till 46,1 miljarder kronor. Antalet anslag från vilka utbetalningar gjordes var 98, dvs. 11 färre än 2007. Vidare fanns det 2008 två skattenedsättningar som var riktade till kommuner och landsting. Liksom tidigare år fanns även 2008 den största andelen av de specialdestinerade statsbidragen (56,3 %) inom utgiftsområde 9 Hälsovård, sjukvård och social omsorg, som inkluderar bl.a. bidraget för läkemedelsförmåner. Andra utgiftsområden med stora anslag för specialdestinerade statsbidrag var utgiftsområde 16 Utbildning och universitetsforskning samt utgiftsområde 13 Arbetsmarknad med 16,3 % respektive 15,5 % av de samlade specialdestinerade statsbidragen för 2008.

Regeringen informerar i skrivelsen om ett pågående arbete för att bidra till fördjupad kunskap om statsbidragen till kommuner och landsting, med tonvikt på om bidragsgivningen har nått sina mål. Regeringen meddelar att denna genomgång inledningsvis har inriktats på att kartlägga ändamål och regelverk för bidragen samt i vilken utsträckning bidragen har följts upp och utvärderats. I en analys av de specialdestinerade statsbidrag som översteg 50 miljoner kronor och som utbetalades 2006 och 2007 konstaterar regeringen att det för 75 % av bidragen finns krav på uppföljning och att en sådan genomförts för hälften av bidragen. Vidare meddelar regeringen att det för 55 % av bidragen finns krav på utvärdering och att detta skett

för 28 % av bidragen. Enligt regeringen finns det starkare krav på uppföljning och utvärdering i de fall staten vill påverka utvecklingen i någon verksamhet genom statsbidrag, än då staten på annat sätt har ett tydligare inflytande på målen, ambitionerna och förutsättningarna för en viss verksamhet.

År 2008 var 14 kommuner nettobetalare i utjämningsystemet, jämfört med 6 kommuner 2007. Ökningen beror främst på ändringar till följd av regleringen för fastighetsavgiften. Nettobidraget från den kommunalekonomiska utjämnningen var sammantaget lägst för förortskommuner, drygt 1 400 kr per invånare, och högst för glesbygdskommuner, ca 15 500 kr per invånare. Stockholms läns landsting var den enda nettobetalaren i landstingsutjämnningen och betalade 2008 en avgift på 609 kr per invånare.

Nettokostnaderna för kommunsektorn uppgick 2008 till totalt nära 592 miljarder kronor, en ökning med 5,4 % jämfört med 2007. Under femårsperioden 2004–2008 har nettokostnaderna i genomsnitt ökat med drygt 4 % per år. Regeringen pekar på att demografin påverkar samtliga verksamheter och hade under perioden 2003–2007 stor inverkan på utvecklingen inom barnomsorgen, grundskolan och gymnasieskolan. Vidare framhåller regeringen att landstingens kostnader har ökat till följd av bl.a. reformer såsom genomförandet av en nationell handlingsplan för utveckling av hälso- och sjukvården, tillgänglighetsmedel och vårdgarantin.

Antalet anställda i kommuner och landsting uppgick 2008 till 1 095 000 personer, vilket är 21 000 personer färre än 2007. Antalet privatanställda inom vård, omsorg och skola ökade under samma period med 9 000 personer. Andelen personal som arbetade heltid i kommunerna och i landstingen ökade mellan 2006 och 2007 med 0,8 procentenheter respektive 2 procentenheter. Den genomsnittliga månadslönen i kommunerna ökade med 1,4 % mellan 2006 och 2007, från 21 500 till 21 800 kr. I landstingen uppgick den genomsnittliga månadslönen 2007 till 26 900 kr, en ökning med 700 kr (2,6 %) jämfört med 2006. Enligt Medlingsinstitutet motsvarade lönerna för kvinnor anställda i kommuner och landsting 99 % respektive 95 % av männens löner 2007 efter justering för faktorer som utbildning, yrkesinriktning, arbetslivserfarenhet och arbetsomfattning.

Från att ha varit som högst 2001–2003 har sjukfrånvaron i kommuner och landsting sjunkit varje år. Regeringen anför att minskningen i sjukfrånvaron mellan 2006 och 2007 motsvarade 4 400 årsarbetare. Sjukfrånvaron har minskat snabbare för kvinnor än för män, även om den fortfarande är dubbelt så hög för kvinnorna.

Under perioden 2003–2007 uppgick kommunernas och landstingens totala investeringsutgifter till drygt 186 miljarder kronor. Investeringskostnaderna för kommuner och landsting uppgick 2007 till 33,4 miljarder kronor respektive 14,1 miljarder kronor. Ökningen av landstingens investeringsutgifter har de tre senaste åren varit över 25 % per år.

Regeringen redogör även i skrivelsen för det pågående arbetet med att ta fram och använda jämförande statistik för kommuner och landsting. Fokus ligger enligt regeringen på jämförelser mellan kommuner och på att statistiken mer uttalat ska användas som ett medel i verksamhetsutvecklingen. Arbetet sker bl.a. i det nationella jämförelseprojekt som bedrivs av Sveriges Kommuner och Landsting (SKL), inom ramen för Socialstyrelsens uppdrag att utveckla nationella system för öppna jämförelser mellan kommuner och landsting samt inom ramen för Rådet för främjande av kommunala analyser.

### *Redovisning av de kommunala verksamheternas utveckling*

#### **Hälso- och sjukvård**

Landstingens nettokostnader för hälso- och sjukvård, exklusive tandvård, uppgick 2007 till 176,9 miljarder kronor, vilket innebar en ökning med 4,8 % jämfört med året innan. Nettokostnaderna inklusive tandvård uppgick till 181,7 miljarder kronor.

Regeringen anför i skrivelsen att den svenska hälso- och sjukvården står sig väl vid internationella jämförelser. Regeringen pekar bl.a. på att Sverige uppvisar bättre resultat än många andra länder när det gäller medellivslängd, spädbarnsdödlighet och överlevnad efter cancer eller hjärtinfarkt. Socialstyrelsens riktlinjer för hjärtsjukvården framhålls som ett bra exempel på hur riktlinjer kan bidra till en mer ändamålsenlig vård. Av skrivelsen framgår att många vårdgivare arbetar med att införa datoriserade avvikelssystem, vilket medför att brister i större utsträckning kan identifieras och analyseras. Antalet anmälningar enligt den s.k. lex Maria, dvs. skyldigheten för vårdgivare att anmäla bl.a. allvarliga skador till Socialstyrelsen, ökade 2008 jämfört med 2007. Enligt en nationell kartläggning av antalet vårdskador inom somatisk slutenvård under 2007 hade 8,6 % av patienterna drabbats av en vårdskada; hälften av dessa inträffade i samband med operationer eller andra ingrepp. SKL genomför för närvarande tillsammans med landstingen en nationell satsning för ökad patientsäkerhet. Denna fokuserar på sex vanliga typer av vårdskador, och målet är att halvera förekomsten av vårdrelaterade infektioner från 10 till 5 % före utgången av 2009 jämfört med 2006. Inom tandvården uppvisas få lex Maria-ärenden.

Enkätundersökningar visar på förbättringar när det gäller medborgarnas övergripande betyg på vården. Det finns dock variationer mellan olika verksamheter och landsting. Förtroendet är större för sjukhusvården än för primärvården.

Regeringen framhåller att tillgängligheten till hälso- och sjukvården fortfarande är ett problemområde och att den nationella vårdgarantins påverkan på väntetiderna har minskat sedan den infördes 2005. Nästan 30 % av alla väntande patienter har väntat längre än 90 dagar på ett planerat besök eller en behandling. Skillnaden är dock stor mellan landstingen. För att



stimulera landstingen att öka ansträngningarna för att uppfylla vårdgarantin slöt regeringen och SKL hösten 2008 en överenskommelse om en ny prestationsbaserad modell, där krav på resultat är en förutsättning för att man ska få del av de medel som staten satsar.

Statens kostnader för läkemedel ökar. Under 2007 och 2008 ökade kostnaderna för läkemedelsförmånen med 3,9 % per år respektive 3,8 % per år. Detta innebär ett trendbrott jämfört med 2004–2006, då kostnadsförändringarna endast var marginella. Regeringen anför att kostnadsökningen främst beror på den ökande totala mängden sålda läkemedel. Regeringen pekar på att det finns stora skillnader i förskrivning mellan landstingen och att det är nödvändigt att genomföra fler insatser för att uppnå en rationell och kostnadseffektiv förskrivning i hela landet.

Regeringen konstaterar att det för tandvården i stor utsträckning fortfarande saknas nationell statistik över tandhälsan hos vuxna och att det är svårt att uttala sig om vilka förändringar som skett de senaste åren.

Beträffande personalförsörjningen redovisar regeringen att det var generell brist på specialistutbildade läkare och sjuksköterskor 2008, medan tillgången på utbildad personal inom den psykiatriska vården ökade. Även antalet specialisttandläkare och tandhygienister har ökat.

## **Socialtjänst**

### *Äldreomsorg*

Kommunernas kostnader för vård och omsorg om äldre uppgick 2007 till 83,5 miljarder kronor, motsvarande 54 % av de totala kostnaderna för socialtjänsten. Kostnaderna har minskat i fasta priser med ca 2 % under de senaste 5 åren. Totalt sett fick 248 900 personer insatser i form av hemtjänst eller särskilt boende 2007.

Hemsjukvården har ökat i omfattning. Cirka 157 000 personer fick hemsjukvård som kommunen ansvarar för i ordinärt och särskilt boende 2008. Av dessa var 87 % över 65 år. Regeringen konstaterar att det sker en förskjutning av vårdinnehållet som innebär att allt fler kvalificerade hälso- och sjukvårdsinsatser utförs i den primärvårdsanslutna hemsjukvården. Enligt Socialstyrelsen är dock tillgången till läkare och sjuksköterskor i hemvården i många fall inte tillräcklig.

Regeringen framhåller att den formella utbildningsnivån för personalen i äldreomsorgen har höjts i hela landet. Cirka 118 000 personer anställda inom vård och omsorg, dvs. ca 62 % av det totala antalet anställda, har tagit del av statens och kommunernas satsning på kompetensutveckling. Detta innebär enligt regeringen bättre förutsättningar än tidigare att kunna utveckla stödet till äldre personer både i särskilda boendeformer och i hemtjänsten.

Regeringen pekar på att möjligheten att beskriva kvaliteten i äldreomsorgen har ökat genom Socialstyrelsens arbete med öppna jämförelser och brukarundersökningar. I mars 2008 publicerades Äldreguiden som bl.a. innehåller uppgifter om kvaliteten på ca 2 100 äldreboenden.

Regeringen framför att brukarna av äldreomsorg generellt ger ett gott betyg åt både särskilt boende och hemtjänst. Enligt en brukarundersökning från hösten 2008 fick vårdinsatser, boendemiljö och bemötande höga betygsindex. Brukarna var däremot mindre nöjda när det gäller social samvaro och aktiviteter samt mat och information. Skillnaderna i betyg är dock enligt regeringen påfallande mellan kommuner.

Regeringen konstaterar att det pågår en utveckling mot ökad valfrihet inom äldreomsorgen. Hösten 2007 hade 32 kommuner infört valfrihetssystem när det gäller servicetjänster inom hemtjänsten, och 18 kommuner hade infört valfrihetssystem inom socialtjänstens omvårdnadsinsatser.

#### *Insatser för personer med funktionshinder*

Kommunernas kostnader för insatser för personer med funktionsnedsättning uppgick 2007 till nära 39 miljarder kronor, vilket innebar en ökning med 12 % i fasta priser sedan 2003. År 2007 utgjorde boende med särskild service ungefär hälften av kostnaderna. Den 1 oktober 2007 hade drygt 56 800 personer en eller flera insatser enligt lagen (1993:387) om stöd och service till vissa funktionshindrade (LSS), vilket innebär en ökning med 11 % under den senaste femårsperioden.

Länsstyrelsernas tillsyn visar att de flesta kommunerna har reviderat sina riktlinjer för bedömning av insatser enligt LSS, vilket resulterat i att dessa blivit mer enhetliga i hela landet jämfört med tidigare.

#### *Individ- och familjeomsorg*

De totala kostnaderna för individ- och familjeomsorgen uppgick 2007 till 31,2 miljarder kr. Kostnaderna fördelat per invånare är högst i storstäder med ca 4 800 kr, att jämföra med knappt 2 000 kr i glesbygdskommuner. Kostnaderna har dock minskat med ca 5 % i storstadskommuner jämfört med 2004 men har ökat i övriga kommungrupper. Av de totala kostnaderna för 2007 avsåg 12,2 miljarder kronor barn- och ungdomsvård och 11,9 miljarder kronor ekonomiskt bistånd.

Det saknas enligt regeringen en samlad nationell kunskap om hur socialtjänsten arbetar med ekonomiskt bistånd. Socialstyrelsen arbetar dock för att öka kunskapen genom att utveckla statistiken. Under 2007 fick 378 500 personer (4,1 % av befolkningen) ekonomiskt bistånd eller introduktionsersättning någon gång under året. Jämfört med 2006 var detta en minskning med 3,5 % av antalet biståndsmottagare. Regeringen konstaterar dock att antalet personer med långvarigt behov av bistånd minskat betydligt långsammare än övriga grupper av biståndstagare. Kostnaderna för ekonomiskt bistånd har ökat sedan 2003 och var 2008 de högsta på sex år, mätt i fasta priser. Regeringen anför att detta bl.a. beror på att antalet personer i hushållen ökat och att den genomsnittliga biståndstiden fortsatt att öka. Vidare pekar regeringen på att antalet beviljade uppehållstillstånd för flyktingar och anhöriga till tidigare invandrade utrikes födda har tredubbats under perioden 2006–2008 i jämförelse med åren innan. I länsstyrelser-

nas tillsynsrapport från 2008 har ett antal problemområden uppmärksamats; bl.a. tycktes kommunala riktlinjer i ett flertal kommuner ha minskat eller försvårat möjligheterna att anpassa insatserna till individuella behov och därmed begränsat den enskildes rättigheter.

Kvaliteten på barnutredningar i syfte att utreda barns behov av skydd och stöd har förbättrats enligt regeringen. Länsstyrelsernas granskning visar dock samtidigt att det finns brister i socialtjänstens arbete med familjehemsvården. Resultatet från en första nationell tillsyn med gemensamma bedömningsinstrument visar att vart tredje hem för vård eller boende brast i säkerhet.

Enligt en rapport från Socialstyrelsen 2008 varierar missbruks- och beroendevårdens kvalitet mycket bland landets kommuner. Mindre kommuner tycks i mindre grad uppfylla kvalitetskriterier än vad större kommuner gör. Kostnaderna för denna vård har ökat, och 2007 utbetalades 5,4 miljarder kronor, vilket innebär en 15-procentig ökning i fasta priser jämfört med 2003. Det är framför allt kostnaderna för de öppna insatserna som ökat.

## **Förskoleverksamhet, skolbarnsomsorg, skola och vuxenutbildning**

### *Förskoleverksamhet och skolbarnsomsorg*

Regeringen redovisar att de flesta kommuner kan erbjuda plats i förskoleverksamheten inom 3–4 månader. Bland de 14 kommuner som uppgivit att de inte skulle klara att erbjuda plats inom en angiven tidsram återfinns de tre storstadskommunerna. Problemen anges bero på bl.a. en ökning av födelsetalen och en stor inflyttning.

Barngruppernas genomsnittliga storlek ökade under 2008 i såväl förskola som fritidshem, från 16,7 respektive 33,5 barn per avdelning 2007 till 17 respektive 34,9 barn per avdelning 2008. Personaltätheten i förskolan minskade något under 2008 jämfört med föregående år till 5,3 barn per årsarbetare. Personaltätheten minskar även i fritidshemmen och passerade 20 barn per årsarbetare 2008, vilket innebär en ökning med 14 % sedan 1999.

Den totala kostnaden för förskolan uppgick 2007 till 44,6 miljarder kronor, vilket motsvarar en ökning med 9 % i löpande priser jämfört med 2006. En del av ökningen förklaras av att antalet inskrivna barn ökat med 3,7 % till 433 000 barn. Den totala kostnaden för fritidshemmen 2007 var 10,9 miljarder kronor. Den genomsnittliga kostnaden för en plats i fritidshem hade då ökat sedan 2004 med sammanlagt 4,5 % till 32 800 kr. Under samma period ökade den genomsnittliga kostnaden för ett barn i förskolan med 15 % till 109 100 kr, vilket är en högre tillväxttakt än vad som gäller för både antalet barn och antalet personal.

Regeringen påtalar att flera aktuella utvärderingar indikerat att många kommuner har svårt att rekrytera personal med förskolläraryt utbildning. Av de anställda i förskola och fritidshem, omräknat till årsarbetare, hade 53 % respektive 59 % en pedagogisk högskoleutbildning 2008.

### *Grundskola*

Regeringen uppger att elevernas genomsnittliga meritvärde i årskurs 9 har ökat successivt sedan det mål- och kunskapsrelaterade betygssystemet infördes 1998. En allt högre andel elever har nått målen i alla ämnen. Andelen behöriga till gymnasieskolans nationella program våren 2008 var dock med 88,9 % den lägsta sedan 1998, främst beroende på att en större andel än tidigare inte nått upp till betygsnivån Godkänd i matematik. Regeringen konstaterar att det finns stora skillnader mellan kommuner och att den bakgrundsfaktor som i högst utsträckning kunnat kopplas till skillnader i elevernas resultat är föräldrarnas utbildningsnivå. Regeringen konstaterar vidare att av de elever som inte blev behöriga att söka till gymnasieskolans program hade en av tre utländsk härkomst.

Enligt Skolverket har svenska elever i grundskolan presterat över genomsnittet enligt flertalet internationella studier. Kunskapsutvecklingen är dock negativ, med störst försämring av resultaten i matematik och naturvetenskap.

Läsåret 2008/09 fanns det 901 000 elever i grundskolan, vilket var en minskning med 34 000 elever jämfört med läsåret innan. Antalet elever i grundskolan och gymnasieskolan kommer att fortsätta sjunka de närmaste åren, och Skolverket har därför varnat för att såväl kommunala som fristående skolor kan tvingas stänga på grund av elevbrist. Andelen elever i fristående skolor har dock ökat kontinuerligt och uppgår läsåret 2008/09 till 9,6 %. Regeringen pekar på att det finns ett tydligt samband mellan kommunernas storlek och andelen elever i fristående skolor.

Lärartätheten i kommunala och fristående skolor uppgick läsåret 2008/09 till 8,3 respektive 7,7 lärare per 100 elever. Enligt Skolverket saknade 12 % av grundskolans lärare pedagogisk högskoleexamen läsåret 2008/09. Regeringen framhåller dock att ca 5 700 lärare 2008 deltog i det s.k. läraryftet, dvs. den statliga satsningen för att stärka lärarnas ämnesteoritiska och ämnesdidaktiska kompetens.

Den totala kostnaden för grundskolan 2007 var drygt 75 miljarder kronor (inklusive skolskjuts, nedlagda skolor och fristående skolor), vilket är en marginell minskning jämfört med året innan. Den genomsnittliga kostnaden per elev i kommunala grundskolor ökade 2007 med 3 % jämfört med 2006 till 77 000 kr (exklusive kostnad för skolskjuts). Skillnaderna i kommunernas kostnad per elev var dock stora, från lägst 58 900 kr till högst 118 700 kr. En elev i fristående grundskola kostade i genomsnitt 73 600 kr.

### *Gymnasieskola*

Regeringen konstaterar att ungefär var tredje 20-åring fortfarande saknar grundläggande högskolebehörighet. Av alla elever som fick slutbetyg läsåret 2007/08 uppnådde 88,9 % grundläggande högskolebehörighet, vilket är oförändrat jämfört med föregående år. På kommunnivå varierade dock

andelen mellan 40 % och 100 %. Regeringen anför att en förklaring till skillnaderna kan vara att sammansättningen av programutbudet skiljer sig åt mellan kommuner.

Regeringen påtalar att antalet elever i gymnasieskolan aldrig tidigare har varit så stort som läsåret 2008/09 då nästan 397 000 elever gick i någon av de 945 kommunala eller fristående gymnasieskolorna. På fem år har antalet elever ökat med 14 %.

Den totala kostnaden för gymnasieskolan 2007 var 33,9 miljarder kronor, vilket är en ökning med 4 % i fasta priser jämfört med 2006. Enligt Skolverket har den totala kostnaden för gymnasieskolan ökat med 52 % i fasta priser sedan 1995, medan antalet lärare (heltidstjänster) och elever har ökat med 34 % respektive 25 % under samma tidsperiod. Kostnaderna per elev varierade kraftigt mellan kommuner; t.ex. uppges att kostnaden för en plats på naturvetenskapsprogrammet 2008 varierade mellan 52 100 kr och 105 800 kr.

Antalet tjänstgörande lärare (heltidstjänster) ökade med 2,5 % läsåret 2008/09 jämfört med föregående år, och lärartätheten ökade från 8,1 till 8,2 lärare per 100 elever. Andelen lärare med pedagogisk högskoleutbildning var 74 %, vilket innebär en minskning jämfört med fem år tidigare då denna andel uppgick till 77 %.

### *Vuxenutbildning*

Antalet elever i kommunal vuxenutbildning (komvux) var ca 170 000 läsåret 2007/08, vilket innebar en minskning med 17 % jämfört med läsåret innan. Regeringen konstaterar att det är främst inom den grundläggande och gymnasiala vuxenutbildningen som en minskning har skett medan antalet elever i påbyggnadsutbildning har ökat något. Den totala kostnaden för komvux uppgick 2007 till 3,8 miljarder kronor.

Kommunernas kostnader för svenskundervisning för invandrare (sfi) uppgick till 1,2 miljarder kronor 2007, vilket motsvarar en ökning med knappt 19 % i fasta priser jämfört med året innan. Antalet deltagare i sfi ökade med 24 % läsåret 2006/07 och var totalt 65 200, det högsta antalet elever i sfi någonsin.

I skrivelsen behandlar regeringen även verksamheten inom förskoleklasser samt den obligatoriska särskolan och gymnasiesärskolan. Vidare behandlas kommunernas arbete med skydd mot olyckor och kommunernas krisberedskapsarbete.

### **Motionen**

I *motion 2008/09:Fi20 av Thomas Östros m.fl. (s)* konstateras att redogörelsen i regeringens skrivelse visar på en resultatförsämring för kommunsektorn jämfört med året före. Motionärerna framhåller att ekonomin i landets kommuner och landsting kommer att försämrats dramatiskt i takt med att arbetslösheten stiger. De pekar bl.a. på att kommunernas kostnader

för socialbidrag kommer att öka med mer än 50 % mellan 2007 och 2012. För att motverka denna utveckling förordar motionärerna breda stimulanser för att stimulera Sverige ur krisen. Motionärerna anser att det behövs tydliga och snabba besked om insatser till landets kommuner och landsting.

## **Finansutskottets ställningstagande**

### *Regeringens skrivelse*

Finansutskottet vill inledningsvis, liksom tidigare år, framhålla betydelsen av en väl fungerande uppföljning av läget i den kommunala sektorn. Regeringens skrivelse utgör ett viktigt inslag i återrapporteringen av resultatinformation till riksdagen. Den ger en bred och fyllig beskrivning av utvecklingen i kommunsektorn och pekar såväl på områden med goda förhållanden i den kommunala verksamheten och ekonomin som på områden som kräver förbättringar.

Utskottet välkomnar att skrivelsen successivt utvecklats under åren och att bl.a. en samlad genomgång av statsbidragens utveckling numera utgör en årligen återkommande del av regeringens skrivelse. Redovisningen av statsbidrag är, liksom utskottet angivit tidigare år, en central del i regeringens återrapportering till riksdagen. Det är vidare enligt utskottets mening angeläget med information om bidragens måluppfyllelse. Utskottet välkomnar därför det pågående arbetet inom Regeringskansliet med att fördjupa kunskapen om statsbidragen till kommuner och landsting, med tonvikt på om bidragsgivningen har nått sina mål. Utskottet förutsätter att detta arbete kommer att återspeglas i den fortsatta utvecklingen av skrivelsen i denna del.

Utskottet är även positivt till de pågående initiativen med att utveckla och använda jämförande statistik för kommuner och landsting. Utskottet bedömer att detta kan bidra till en bättre uppföljning samt till bättre kvalitet och effektivitet i de kommunala verksamheterna, bl.a. genom att kommuner och landsting kommer att kunna ta reda på vilka insatser och arbetsmetoder som ger goda resultat. Utskottet välkomnar vidare att resultatet från öppna jämförelser på sikt också ska kunna vara ett hjälpmedel för brukare av de kommunala tjänsterna att få en ökad valfrihet.

Utskottet vill understryka vikten av ett relevant och genomarbetat dataunderlag för kostnads- och verksamhetsuppföljning på det kommunala området. I föregående års betänkande avseende regeringens redovisning av utvecklingen i den kommunala sektorn (bet. 2006/07:FiU26) instämde utskottet i bedömningen att det på sikt var angeläget, beträffande frågan om uppföljning av kostnader och resultat inom hälso- och sjukvården, att bredda underlaget för de uppgifter som används i utjämningsystemets kostnadsmatriser. Vidare förutsatte utskottet att ett sådant breddat underlag även kommer att kunna användas för att utveckla uppföljningen av mål- och resultatuppfyllelsen inom hälso- och sjukvården. Utskottet ställer sig alltså bakom denna bedömning. Utskottet kan konstatera att regeringen i

september 2008 beslutade att tillsätta en parlamentarisk kommitté (dir. 2008:110) för att utvärdera och utreda systemet för kommunalekonomisk utjämning. Kommittén ska bl.a. utreda alternativa metoder för inkomstutjämning i syfte att identifiera om det i den nuvarande inkomstutjämningen finns tillväxthämmande faktorer och i så fall föreslå hur dessa kan undanröjas samt hur incitamenten för ekonomisk tillväxt och ökad tillväxt kan stärkas. Kommittén utsågs i december 2008 och ska redovisa sitt uppdrag senast den 30 april 2011.

I sammanhanget kan även nämnas att en ny permanent uppföljningsorganisation på regeringens uppdrag har inrättats inom Statskontoret under 2008. Organisationens uppgift är att löpande följa upp utjämningsystemet och ge underlag till regeringen om den kommunalekonomiska utjämningen. Det handlar exempelvis om beräkningar, analys och förslag som efter beredning kan ligga till grund för beslut av regeringen eller riksdagen om uppdateringar eller andra förändringar i systemet.

Utskottet vill i sammanhanget även erinra om att i arbetet med att ta fram ett förbättrat underlag för uppföljning samt en utvecklad analys av den kommunala verksamheten måste också hänsyn tas till grunderna för den kommunala självstyrelsen.

Med det anförda föreslår utskottet att riksdagen lägger regeringens skrivelse om utvecklingen inom den kommunala sektorn till handlingarna.

### *Stöd till den kommunala sektorn*

Den rådande ekonomiska tillbakagången påverkar kommunsektorns ekonomi negativt. Efter en god ekonomisk utveckling i kommunsektorn som helhet sedan början av 2000-talet resulterar den nuvarande djupa lågkonjunkturen i en betydligt lägre ökningstakt av skatteunderlaget under de närmaste åren till följd av ett minskat antal arbetade timmar.

För att mildra effekterna av den ekonomiska krisen, värna välfärdens kärna och dämpa effekten på sysselsättningen föreslår regeringen i 2009 års proposition om vårtilläggsbudget (prop. 2008/09:99) ett ökat stöd till kommunsektorn i form av ett tillfälligt stöd på 7 miljarder kronor för 2010. Stödet utbetalas i december 2009. Därtill aviserar regeringen i 2009 års ekonomiska vårproposition (prop. 2008/09:100) att statsbidraget till kommunerna höjs permanent med 5 miljarder kronor fr.o.m. 2011. Regeringen aviserar även bl.a. en översyn av dagens krav på balans i budgeten för kommunsektorn i syfte att pröva om det går att ge drivkrafter för ekonomiskt sunda och välskötta kommuner eller landsting att spara pengar i goda år för att i viss utsträckning kunna använda dem under dåliga år.

Av regeringens ekonomiska vårproposition framgår vidare att regeringens politik hittills medfört betydande tillskott till sektorn. Under mandatperioden har regeringen sammantaget förstärkt den kommunala sektorn med 21 miljarder kronor i form av ökade bidrag, sänkta arbetsgivaravgifter och den kommunala fastighetsavgiften.

Finansutskottet avser att behandla 2009 års ekonomiska vårproposition och förslagen i propositionen om vårtilläggsbudget i särskilda betänkanden under innevarande riksmöte. I detta sammanhang kommer även de frågeställningar som förs fram i motion 2008/09:Fi20 (s) att behandlas.

Med det anförda föreslår utskottet att motion 2008/09:Fi20 (s) avslås.



## Reservation

Utskottets förslag till riksdagsbeslut och ställningstaganden har föranlett följande reservation. I rubriken anges vilken punkt i utskottets förslag till riksdagsbeslut som behandlas i avsnittet.

### **Stöd till den kommunala sektorn, punkt 2 (s, v, mp)**

av Thomas Östros (s), Sonia Karlsson (s), Monica Green (s), Agneta Gille (s), Ulla Andersson (v), Tommy Ternemar (s), Mikaela Valtersson (mp) och Jörgen Hellman (s).

#### *Förslag till riksdagsbeslut*

Vi anser att förslaget till riksdagsbeslut under punkt 2 borde ha följande lydelse:

Riksdagen tillkännager för regeringen som sin mening vad som anförs i reservationen om ökat stöd till den kommunala sektorn. Därmed bifaller riksdagen motion 2008/09:Fi20.

#### *Ställningstagande*

Redogörelsen i skrivelsen *Utvecklingen inom den kommunala sektorn* (skr. 2008/09:102) visar på en påtaglig resultatförsämring för kommunsektorn 2008 jämfört med året innan. Den ökande arbetslösheten slår nu hårt mot landets kommuner och landsting i form av vikande skatteintäkter. Det är tydligt att jobbkrisen alltmer blir en djup och allvarlig välfärdskris. Regeringen bedömer i sin vårbudgetproposition att kommunernas kostnader för socialbidrag kommer att öka kraftigt de närmaste åren, med mer än 50 % mellan 2007 och 2012. Stigande kostnader och vikande intäkter kommer att tära hårt på välfärdens kärna.

De åtgärder regeringen vidtagit för att möta den djupa konjunkturnedgången är klart otillräckliga; den moderatstyrda regeringen har tvärtom genomfört en rad förändringar som bidragit till en växande otrygghet bland hushållen. Läget är mycket allvarligt. Vi vet vilket högt pris man får betala för stora nedskärningar i välfärden. Nu krävs det handling och tydliga besked för att upprätthålla kvaliteten i välfärden. Såväl Konjunkturinstitutet, Finanspolitiska rådet som Sveriges Kommuner och Landsting har under den senaste tiden levererat rapporter som pekat på det akuta behovet av ytterligare bidrag till kommunsektorn för att förhindra stora uppsägningar. Enligt t.ex. Konjunkturinstitutet leder regeringens förslag i vårpropositionen till att mellan 10 000 och 15 000 jobb kommer att försvinna i skolan, sjukvården och omsorgen.

Vid upprepade tillfällen under det senaste halvåret har vi föreslagit breda stimulanser för att investera Sverige ur krisen. Bland annat har vi föreslagit tillskott på minst 15 miljarder kronor till kommunsektorn 2009 och 2010. Genom tydliga och snabba besked om insatser till landets kommuner och landsting menar vi att välfärds krisen kan och ska bekämpas.

Vad vi nu anfört bör riksdagen tillkännage för regeringen som sin mening.

BILAGA 1

## Förteckning över behandlade förslag

### Skrivelsen

Regeringens skrivelse 2008/09:102 Utvecklingen inom den kommunala sektorn.

### Följdmotionen

*2008/09:Fi20 av Thomas Östros m.fl. (s):*

Riksdagen tillkännager för regeringen som sin mening vad som anförs i motionen om utvecklingen inom den kommunala sektorn.

BILAGA 2

## Finansutskottets offentliga utfrågning om kommunernas ekonomi

*Tid*

Torsdagen den 12 mars 2009 kl. 9.00–11.15

*Lokal*

Skandiasalen

*Inbjudna*

**Sveriges Kommuner och Landsting (SKL)**

Lennart Gabrielsson, 3:e vice ordf., kommunalråd (fp) i Sollentuna

Lena Micko, ledamot av SKL:s arbetsutskott, kommunalråd (s) i Linköping

Clas Olsson, chefekonom.

**Konjunkturinstitutet (KI)**

Mats Dillén, generaldirektör

**Finansdepartementet**

Dan Ericsson, statssekreterare

**Deltagare**

Stefan Attefall (kd), *ordförande*

Thomas Östros (s), *vice ordförande*

Bertil Kjellberg (m)

Anna Lilliehöök (m)

Sonia Karlsson (s)

Lars Elindersson (m)

Roger Tiefensee (c)

Monica Green (s)

Carl B Hamilton (fp)

Hans Hoff (s)

Peder Wachtmeister (m)

Göran Pettersson (m)

Ulla Andersson (v)

Tommy Ternemar (s)

Emma Henriksson (kd)

Mikaela Valtersson (mp)

Jörgen Hellman (s)

**Närvarande suppleanter:**

Ann-Charlotte Hammar Johnsson (m)

Christina Zedell (s)

Gunnar Andréén (fp)

Jörgen Johansson (c)

*Ordföranden:* Då vill jag hälsa er alla hjärtligt välkomna till denna offentliga hearing om den kommunala ekonomin. Vi vet ju alla att den ekonomiska krisen runt om i hela världen också påverkar svensk ekonomi. Vi märker det i form av att statens skatteintäkter sjunker kraftigt men också att utgifter ökar. Den ekonomiska krisen märks också alltmer framöver i den kommunala sektorn. Den kommunala sektorn är en viktig del av det svenska välfärdssystemet. Där utförs mycket av den nära servicen till medborgarna i form av skola, barnomsorg, äldreomsorg, sjukvård med mera.

Vi vill få belyst hur den ekonomiska utvecklingen ser ut för kommuner och landsting men också studera närmare om den ekonomiska situationen är likartad eller skiljer sig åt mellan olika typer av kommuner, mellan olika typer av landsting och mellan kommuner och landsting, också självklart vad demografiska förändringar får för effekter på den kommunala ekonomin. Det handlar också om faktorer som det balanskrav som staten ställer upp för den kommunala sektorn. Vad får det för effekter särskilt i ett sådant konjunkturläge som vi befinner oss i? Det är sådana frågor som vi vill få belysta för finansutskottet. Vi hoppas det ska bidra till att höja kvaliteten i det offentliga samtalet kring var problemen sitter och de stora utmaningar som finns framöver.

För att belysa detta har vi en mycket kvalificerad närvaro av representanter för Sveriges Kommuner och Landsting. Tyvärr är Sveriges Kommuner och Landstings ordförande Anders Knape sjuk. I stället kommer en av de vice ordförandena, Lennart Gabrielsson. Lena Micko kommer också. Hon är tydligen lite försenad på grund av problem med tåg, men hon kommer in snart. Clas Olsson, chefekonom, är också här. Ni är hjärtligt välkomna. Sedan kommer vi att få lyssna på Mats Dillén som är generaldirektör för Konjunkturinstitutet och Dan Ericsson, statssekreterare på Finansdepartementet.

Vi kommer att få lyssna på era föredragningar först. Därefter tar vi en liten paus. Sedan har vi frågor från ledamöterna och diskussion. Då får man ställa frågor till alla medverkande. Även de medverkande får chansen att begära ordet och kunna kommentera svaren.

Jag hoppas att vi ska få en informativ och intressant diskussion med frågor här under förmiddagen. Vi ska försöka att klara av detta till ca 11.15.

Med dessa ord vill jag återigen hälsa välkommen.

*Lennart Gabrielsson, Sveriges Kommuner och Landsting:* Tack så mycket för att vi får komma hit och berätta om de bekymmer som vi möter i vardagen. En sådan här dag kommer mycket att handla om siffror, statistik, prognoser med mera. Men jag skulle vilja förstärka något av det ordföranden inledde med.

Vi har uppgifter som ingen annan kan utföra i Sverige av de välståndsbefrämjande uppgifter som vi sysslar med. Vi kan inte ha så många fler barn i våra barngrupper, och vi kan inte ha färre förskollärare. Vi kan inte ha lektioner i skolan om skolan ska kunna leverera en kunskap om vi inte

har lärare i klassrummet. Vi kan inte acceptera att många människor sitter ensamma som de gör i dag och den enda mänskliga kontakt de möter ofta är våra medarbetare en till två gånger om dagen.

Det här är kärnverksamhet, vid sidan av det som vi hoppas ska slippa växa alltför snabbt och för fort, nämligen försörjningsstödet. En av orsakerna till att vi har den här diskussionen är väl för att försöka förhindra att just arbetslösheten skjuter i höjden.

Vi jobbar rätt hårt i vardagen med vad vi kallar vardagsrationaliseringar för att försöka finna nya och andra vägar att utföra de tjänster som vi är till för att leverera. Vi håller på med vad vi kallar öppna jämförelser för att redovisa skolans, sjukvårdens och äldreomsorgens verksamheter, och vi gör det för att vi har lärt oss och vill redovisa ut till våra medlemmar och invånarna att det inte alltid är pengar in i verksamheten som ger resultat. Det finns en hel del andra komponenter också. Med det vill jag säga att vi inte bara skriker efter mer pengar. Vi försöker också förändra verksamheten på ett sätt som gör att våra medlemmar kan göra ett bra jobb.

Vi är utan konkurrens den största arbetsgivaren i Sverige med 1,1–1,2 miljoner medarbetare som vi skapar avtal med och har sysselsatta. Där pågår just nu en del av det vi kallar tysta varsel. Det är inte så mycket väsen kring det tills häromdagen när Lärarförbundet redovisade att en del lärare sägs upp. Just den posten tror jag ändå att man kan vara något försiktig att dra alltför långtgående slutsatser av, för det är mer demografi och annat, strukturella förändringar, och inte så mycket budgetmässiga förändringar som just nu på kort sikt sker.

Men de budgetdirektiv och annat som just nu läggs ut gör att vi riskerar att tappa en hel del av våra medarbetare som utför de här tjänsterna. Det är klart att vi kan göra mycket annorlunda, men en del av kärnverksamheten är väldigt svår att få mer effektiv på kort sikt.

Vi är angelägna om att ha ordning i ekonomin. Vi vill inte medverka till att köra med underskott i vare sig kommuner, landsting eller region. Det är ingen bra väg framöver för oss när vi ska säkra de viktigaste uppgifterna. Därför är vi angelägna liksom ni om att vi har ordning.

75 procent ungefär av de offentliga tjänster som utförs i landet utförs av våra medarbetare. Det är klart att om vi får för snåla förutsättningar bromsar 75 procent av den offentliga tjänsten in på ett sätt som ingen önskar, och staten står för ungefär 25 procent. Då blir det en liten knepighet om staten försöker stimulera ekonomin och efterfrågan och vi bromsar. Det är de förutsättningarna som vi är angelägna om att få svar på. Hur kommer det att se ut framöver?

Vi har redan tillskrivit regeringen. Det gjorde vi för några månader sedan. Jag och Clas hade nöjet att vara på utskottet i våras, där vi berättade om hur vi då såg på situationen. Det är väl ingen hemlighet att den inte har blivit bättre sedan vi sist möttes. Vi hoppas den här gången att det

sker något annat. Det handlar om att vi behöver tydliga besked, och vi vill ha dem så fort som möjligt för att inte oroa de medborgare som efterfrågar våra tjänster eller alla de anställda som vi har om det inte är nödvändigt.

Vi har ett balanskrav som är lite tufft för oss. Det är ett balanskrav som gör att när vi gör ett jobb bra eller gör något annat som resulterar i ett överskott vid årsskiftet får vi inte ta med oss överskottet, men vi får alltid glädjande nog ta med oss underskottet för att reda ut det. Vi är angelägna om att balanskravet får en annan utformning. Det är inte så att vi inte ska ha ordning på ekonomin, för det är vi inte intresserade av, men att vi över konjunktursvängningen skulle kunna använda de pengar som vi kan ha i ladorna. Det är lite dumt att låsa in dem där och inte förfoga över nyckeln. Vi skulle behöva låsa upp ibland. Annars blir det en konstig situation.

Om man skulle kunna åstadkomma det – vi har ju haft ett par goda år bakåt i tiden – skulle vi kunna använda de pengarna nu för att göra en del saker som vi ändå måste göra. Vi förfogar över mängder av lokaler och annat som vi skulle kunna gå in och rusta upp, och det finns en del andra tjänster som vi skulle kunna investera i nu för att fylla ut svackan och när det är något billigare än det var för några år sedan. Det är ett av skälen till varför vi också vill att man ser över hur vi kan få disponera våra pengar på ett annat sätt.

Med den korta inledningen, herr ordförande, vill jag att Clas Olsson som är vår chefekonom åtminstone en dag till – han har ett nytt jobb nästa vecka; han ska jobba i statens hägn; hoppas att inte det har något omen över sig – redovisar dessa siffror, statistik och prognoser som är hårdvaluta i den här diskussionen.

*Clas Olsson, Sveriges Kommuner och Landsting:* Jag ska säga till att börja med att det kommer att bli en redovisning av vad jag skulle vilja kalla för en uppdaterad men inte fullständigt omarbetad prognos. Vi levererade en ekonomirapport i höstas. Sedan har vi gjort successiva justeringar av våra beräkningar av skatteinkomsterna till kommunerna vid lite olika tillfällen, senast i februari. Nu presenterar jag vår samlade bild av sektorn med utgångspunkt i de uppdateringarna. Däremot finns det en del andra poster i en samlad finansiell kalkyl för kommunsektorn som vi inte har tittat igenom ordentligt än utan kommer att göra till vår rapport i maj. Jag ska nämna det successivt. Till det hör socialbidragskostnaderna, där jag tror att vi nu ligger med siffror som är alldeles för optimistiska. Men det kanske är bra i det här sammanhanget att vi har en kalkyl som åtminstone inte verkar skruvad åt det negativa hållet så att vi behåller vår trovärdighet som en försiktig bedömare av sektorns ekonomi.

Om vi backar: Vad är det för konsekvenser som den här finanskrisen, som ändå till stor del har utlöst eller åtminstone förvärrat den djupa lågkonjunktur som vi nu befinner oss i, har för kommuner och landsting? Det finns lite olika effekter. Det kan vara bra att ha storleksordningarna klart för sig någorlunda.

En omedelbar effekt av krisen har varit att man har fått skriva ned värdet på finansiella tillgångar. Nu har kommuner och landsting inte jättemycket finansiella tillgångar, men det handlar om ungefär 50 miljarder kronor som förvaltas på olika sätt, och det är huvudsakligen en rätt försiktig förvaltning. Men det har ändå blivit en del förluster på det här. Tar sig börsen igen kommer en del av det att kunna återställas i framtiden. Vi har i våra prognoser bedömningen att man ska kunna återställa en del av de nedgångar som har varit under 2008. Det är också förutsättningen för de kalkyler som jag kommer att redovisa. Åtminstone 1 miljard av de undervärden som nu är redovisade på 2008 års bokslut kommer att kunna bli plussiffror i nästa års bokslut. Men i år är det väl skulle jag gissa 3-4 miljarder kronor som belastar kommunernas bokslut i form av nedskrivningar av värdet på finansiella tillgångar. Det är inte samma sak som värdeminskningen. Det är ju bara nedskrivningar under anskaffningsvärde som ska bokföras i redovisningen. Den samlade värdeminskningen är sannolikt större.

Kreditsvårigheter hade en del kommuner under hösten framför allt. Jag upplever nog att det har varit på väg att lösa upp sig. Jag kan möjligtvis slå ett slag i sammanhanget för det förslag som Riksgälden nu har lämnat över till regeringen. Där föreslår man att kommuner och landsting ska få möjlighet att låna direkt i Riksgälden. Jag tror att det vore en bra åtgärd, för att kreditmarknaden kanske behövs för den privata sektorn men också för att det skulle innebära bättre lånevillkor faktiskt och därmed en besparing för verksamheten.

De stora sakerna när det gäller krisens konsekvenser för kommuner och landsting är skatteunderlaget och skatteintäkterna, sannolikt också så småningom ökade utgifter för arbetslöshet. Med det menar jag framför allt kostnader för försörjningsstöd eller det som tidigare kallades socialbidrag. Men det är punkt 3, sämre skatteunderlag och lägre skatteintäkter, som är den viktiga, utan tvekan.

Mats Dillén kommer väl att prata lite makroekonomi här, så jag ska vara väldigt kort. Det här är en komplicerad bild som visar vår prognos för bnp och arbetade timmar, fördelat på kvartal för de kommande åren och bakåt också. Jag ska inte gå igenom det här utan bara konstatera att vi har haft och har alltså en relativt positiv bild av makroekonomin. Nu är prognoser färskvara, så det är lite svårt att placera in sig på kartan. Man måste jämföra prognoser som är gjorda vid tämligen exakt likartade tidpunkter för att kunna prata om hur de står sig i förhållande till varandra, för nästa prognos har ju som regel varit mycket sämre än den föregående. Men om man gör så och tittar på jämförbara tidpunkter har vi väl legat i samma härad som regeringen, Konjunkturinstitutet och Riksbanken som jag lite grovt placerar in på en sida av mållinjen. Sedan är det några banker, Handelsbanken och SEB framför allt, som har varit systematiskt mer negativa kring utvecklingen. De verkar ha haft mer rätt hittills.



Vi har väl i den positiva fällan varit lite mer positiva än de andra. Jag tror att vi kommer att få revidera ned nu. Det senaste kvartalsutfallet finns inte med i de här siffrorna. Det hade vi inte hunnit ta hänsyn till när vi gjorde prognosen. Det tyder väl på att vi ligger lite för högt igen. Det är beklagligt, men det innebär också att vi i varje fall inte i det här läget har svartmålat förutsättningarna för den kommunala ekonomin.

Som ni ser är det en prognos som innebär att det vänder bnp-mässigt mot slutet av det här året och sysselsättningsmässigt först mot slutet av 2010 eller början av 2011 till och med när det gäller arbetade timmar. Det är det sedvanliga konjunkturförloppet att arbetsmarknaden ligger en bra bit efter.

Den bild som visar arbetade timmar på kvartalsbasis för en ganska lång tidsperiod har jag lagt på för att det kan vara intressant att placera in den här krisen i sitt längre sammanhang. Vi pratar om att det här är den största krisen sedan 30-talet. Tittar vi på de prognoser som vi och faktiskt de flesta andra har gjort hittills är det ändå så att när det gäller det som är den viktigaste förutsättningen för den kommunala ekonomin, nämligen antalet arbetade timmar, är inte detta ännu i de bedömningar vi gör den värsta krisen sedan 30-talet. Det var värre, långt värre, under 90-talet.

Det är möjligt att vi alla befinner oss i det läget att vi egentligen inte tror på våra prognoser när vi säger så. Men det kan vara viktigt tycker jag att säga det. För det betyder att blir det den värsta krisen sedan 30-talet kommer också förutsättningarna för kommuner och landsting att bli långt sämre än dem som jag redovisar här i dag.

Vi har haft goda tider, får man väl säga. Vi har haft överskott i kommuner och landsting under de senaste fyra åren faktiskt. För kommunernas del är det lite längre, men landstingen har haft fyra år i rad med överskott. Det var efter en lång period, tio års tid, med konstanta underskott. Det har skett en vändning här under de goda åren till det bättre. Vi står bättre rustade att möta den här lågkonjunkturen än vad vi har gjort på ganska länge.

Likväl har 2008 tio landsting och 72 kommuner underskott i ekonomin. Det är hälften av landstingen och knappt en femtedel av kommunerna.

Det här är också en komplicerad bild. Den visar landstingens resultat rangordnade från sämsta till bästa med respektive utan finansiella nedskrivningar. De ljusare staplarna är med finansiella nedskrivningar, och de mörkare är utan. Då ser ni att det är några landsting som har gjort rätt stora nedskrivningar. Det är framför allt landstingen i den norra delen av Sverige som har en sämre ekonomisk situation i dag. Så det finns här ett litet geografiskt mönster som vi inte så tydligt har sett under de senaste åren.

När det gäller kommunerna har utskottet bett att få lite perspektiv på vilka som har problem och om det finns några mönster. Boksluten kom ju alldeles nyligen från kommunerna framför allt, så vi har inte hunnit analysera dem i detalj. Jag ger här några glimtar bara av vad vi har hunnit titta på. Det här finns det anledning att vända och vrida på lite mer så småningom.

Man kan se att det finns ett svagt mönster. De mindre kommunerna har nu större ekonomiska problem eller mindre överskott än de större. Så har det inte varit under de senaste åren. Vi har tvärtom haft en utjämning av resultaten mellan olika kommungrupper, tror jag att man kan säga. Det har varit ganska likartat. Emellertid om man tittar på det på det här sättet där alla kommuner plottas in i ett diagram, rangordnade efter storlek och resultat på den vertikala axeln där det är kronor per invånare, ser man att det förvisso finns en svag lutning på en tänkt kurva i diagrammet. Ju större man är desto bättre resultat har man, men samtidigt är det en väldigt stor spridning vid varje punkt längs x-axeln. För varje storleksgrupp finns det kommuner med vitt skilda resultat. Man är inte dömd att ha ett dåligt resultat för att man är en liten kommun eller predestinerad att ha bra ekonomi för att man är en stor kommun. Det finns uppenbarligen andra faktorer som är väl så viktiga.

Om man sorterar kommunerna efter kommungrupper – det är vår klassiska indelning – framträder också ett visst mönster som inte heller har varit sådant de senaste åren. Det är glesbygdskommuner och det som man kan kalla för bruksorter. Det heter varuproducerande kommuner i diagrammet. Det är en omskrivning. Det är de som nu har de sämsta resultaten. Det sammanfaller ofta med att det är kommuner som också har befolkningsminskning. Det mönstret skulle man behöva titta lite närmare på, tycker jag. Vi har inte hunnit rota i det riktigt. Men det är möjligt att de kommunerna nu har fått svårare omständigheter. Det är klart att i en kommun där befolkningen krymper minskar intäkterna även i normala fall. Läger man sedan en lågkonjunktur på det bör det bli ännu knepigare. Samtidigt finns det kompensationsmekanismer i utjämningssystemet som ska ta hand om en del av det, så det är inte givet.

Om vi då kommer till skatteunderlag – det är ju det som är huvudfrågan här egentligen – har vi levererat ett antal ekonomiska chockbesked, får man väl säga, från vår sida. Det är inte vårt fel, men det är likväl vi som levererar beskedet i form av våra cirkulär om skatte- och budgetförutsättningar till kommunerna under det senaste dryga halvåret.

I april månad när vi fortfarande trodde att finanskrisen skulle medföra en lätt sänkning i den svenska ekonomin gav vi kommuner och landsting beskedet att de kommer att få skatteunderlagsökningar i storleksordningen 5 procent per år framöver. När vi gick ut med den senaste prognosen i februari ligger vi på 1,6 procent för 2010 och drygt 2 procent för 2009. Så det är en mycket kraftig nedskrivning av de ekonomiska förutsättningarna, från ökning som i normalfallet medger en hyfsad expansion av verksamheten till ökning som i många fall kommer att innebära att man inte klarar av att betala ens löneökningarna för de anställda.

Tittar man på det här i kronor blir effekten kumulativt värre i någon mening. För 2009 är skillnaden mellan aprilprognosen och februariprognosen 16 miljarder kronor på riksnivå. Då kan man hålla i minnet, bara för att ge er en storleksordning, att de totala skatteintäkterna i kommuner och landsting är ungefär 500 miljarder kronor.

Sedan växer det. Till 2010 är skillnaden 33 miljarder kronor. Till 2011 är det 40 miljarder kronor. Det är det här som bland annat ligger bakom när vi har pratat om 2010 som det riktigt besvärliga året. Det är då som konjunkturreffekterna börjar bita rejält samtidigt som det inte finns några beslut om några resurstillskott från staten över huvud taget, medan det för 2009 trots allt har funnits en del beslut som har haft en positiv inverkan på de kommunalekonomiska förutsättningarna. Jag tänker bland annat på den sänkta arbetsgivaravgiften.

Men man ska väl också tillägga för fullständighetens skull att det samtidigt har skett en nedjustering av bedömningen av prisutvecklingen i samhället. Då menar jag inte bara KPI, men det spelar roll det också, utan kanske framför allt löneutvecklingen. Vi räknar nu med att vi för 2009, men kanske framför allt för den kommande avtalsperioden, kommer att hamna på löneökningstakter som är väsentligt lägre än tidigare. Det är en av förklaringarna till att skatteunderlagsprognosen justeras ned, men det innebär förstås också att det bör bli en lägre kostnadsökningstakt. Man ska få lite hjälp där att kompensera för intäktsbortfallet.

Det här är sådant som bara nationalekonomer håller på med. Reala skatteintäkter är det ingen som sitter och funderar på hemma vid köksbordet. Men man har de nominella skatteintäkterna och sedan justerar man ned för den prisökningstakt som är. Det är rimligt att göra så, för det är klart att 100 kronor är olika mycket beroende på hur prisläget ser ut. Då ser vi att framför allt 2010 blir det en rejäl minskning av skatteintäkterna i reala termer, medan vi håller oss relativt konstanta 2009 under den givna förutsättningen att vi kommer att klara av att ha samma låga löneökningstakt som i privat sektor. Det finns ju ett konjunkturmönster som innebär att löneökningstakten går ned i lågkonjunktur och upp i högkonjunktur, men det svänger också mer i normala fall i den privata sektorn än i kommunerna.

Vi räknar alltid med samma löneökningstakt, för vi vill inte göra några prognoser på de löneökningar som ska läggas ut i lokala varv och i centrala förhandlingar så att vi inte blandar oss i den delen av vår verksamhet som vi ju också är ansvariga för. Men det innebär att vi här sannolikt får en överdrivet optimistisk bild av hur mycket som kommunen anser ha möjlighet att ta hem i form av kostnadsbesparingar på lönesidan, tror jag. Det här är ett sätt att räkna som ger oss en relativt positiv bild av läget.

Utskottet frågar om resursbehoven, framför allt de demografiska förändringar som pågår, alltså befolkningsförändringar. Fyrtioalsterna är en omtalad generation som ska kosta den offentliga sektorn mycket pengar, men de har också genererat mycket skatteintäkter. De har rätt att kräva sin del av den offentliga välfärden när det kommer dithän.

Nu är vi på väg in i sjukvården. Det är landstingen som möter äldreboomen, som vi kallar den, först. För kommunernas del kommer det här att dröja ett tag. I själva verket är äldreboomen i kommunerna just nu väldigt liten. Äldreomsorgens kostnadstryck är lägre än på mycket länge till följd av befolkningsförändringar. Däremot har det börjat ta fart i landstingssektorn.

När man fyller 65 blir man lite skröpligare för varje år som går. Det gäller väl hela tiden, men det tar fart lite grann efter pensionsåldern. Det är det som syns i de här kurvorna. Tittar man sedan på den faktiska kostnadsutvecklingen har den hela tiden varit högre. Det innebär att det inte räcker med demografin för att förklara det som sker. Men det finns ett underliggande rätt starkt kostnadstryck från befolkningsförändringar som man måste bära i minnet. Vi bör i normalfallet inte ha en oförändrad verksamhet från år till år. Vi har fler och mer resurskrävande kunder som kommer till för varje år som går.

Sedan har vi den medicinsk-tekniska utvecklingens konsekvenser. Det kanske illustreras bäst genom att man tittar på läkemedelskostnaderna. Det är ett område där det ständigt kommer fram nya botemedel som är effektiva och ofta ganska kostnadskrävande och som man i regel måste ta i bruk för att de faktiskt bidrar till att lindra och bota allvarliga sjukdomar.

Vi hade några år där läkemedelskostnaderna ökade väldigt långsamt till följd av att ett antal patent gick ut och vi samtidigt införde den mycket kloka och förtjänstfulla generikareformen som innebär att man skulle använda sig av de parallellimporterade preparat som var billigast i stället för de gamla, dyra patenterade. Det ledde till en jättelik kostnadspress på vissa breda läkemedel som sjönk med mellan 50 och 80 procent i pris under några år. Den perioden är nu över. Framöver får vi räkna med att läkemedelskostnaderna kommer att öka snabbare än vad skatteunderlaget gör. För vi har inga sådana motsvarande patentutgångar, och generikareformen har fått ett genomslag redan. Så här ligger också ett tryck på landstingen som överstiger vad som innebär oförändrad verksamhet.

När det gäller kommunerna har jag ritat in kurvor för respektive verksamhet. Det börjar på index 100. Värdena på y-axeln är inget annat än indextal. Om det är 105 är det 5 procent mer än när det började. Är det 95 är det 5 procent mindre än det började. Och allting börjar 2006 i det här diagrammet.

Man kan se att den streckade kurvan i mitten är den totala demografiska behovsökningen, befolkningsförändringarnas samlade genomslag på de kommunala budgetarna när man väger ihop allting. Det är ganska litet. Det är knappt ½ procent om året, mellan 0 och ½ procent om året under de kommande åren. Det ansluter till det jag sade tidigare.

Det demografiska trycket på kommunerna är inte så hårt nu som det har varit och som det kommer att bli när fyrtiotalisterna så småningom ska ha hjälp i äldreomsorgen. Men grundskolan och gymnasieskolan krymper så småningom i omfattning – jag tror att Lennart var inne på det i inled-

ningen. Det är inte konstigt att man vill minska på lärarkåren i kommunerna under de här åren. Nu blir det färre barn, både i grundskolan – det har det varit under flera år – och i gymnasieskolan. Samtidigt växer behoven inom barnomsorgen och äldreomsorgen. Då måste man kunna frigöra de resurserna för att anställa mer personal i de andra verksamheterna.

På ett sätt får man väl närmast se det som ett friskhetstecken ur ekonomisk synvinkel att man klarar av den omställningen och att några lärare då tyvärr måste lämna sin anställning för att man ska kunna tillgodose behoven inom de andra verksamheterna.

Den bild som ni nu ser visar den trendmässiga ökning av antalet inskrivna barn i förskolan och kostnadsökningar för LSS som vi under lång tid har sett. Det är alltså inte en rent demografisk beskrivning. Samma bild där man enbart tar hänsyn till befolkningsförändringarna finns med i materialet ni har fått. Jag ska inte gå igenom detta, och jag kan för övrigt säga att jag kommer att hoppa över en del bilder rätt snabbt. De får väl betraktas som så kallat bonusmaterial som ni gärna får titta på i efterhand om ni vill.

Sedan kan man väl säga något ord – för det berördes också i de frågeställningar som vi fick oss tillsända av utskottet inför mötet – om det här med förväntningar på välfärden. Det är, i varje fall i ett långsiktigt perspektiv, tror jag, en ytterst väsentlig fråga att ta hänsyn till.

Nästa bild kan väl tyckas vara lite anakronistisk just i dag när vi pratar om lågkonjunktur, men den visar också att även den djupaste lågkonjunktur faktiskt bara har en mycket marginell inverkan på vår långsiktiga välfärdsutveckling. 90-talskrisen är ju inritad i bilden, men tittar man på bruttonationalproduktens utveckling per capita från 1950 och framåt är det en mycket kraftig ökning. Det är en fyrdubbling eller nästan en femdubbling av siffrorna. Det säger att vi har blivit rikare. Det betyder att i alla fall vid oförändrade skattesatser ökar den privata konsumtionen också någonstans i denna storleksordning. Då kan vi köpa oss allt bättre saker och unna oss allt längre ledigheter och allt fler och bättre materiella ägodelar.

Det vore väl konstigt om man inte i den världen också så småningom kommer att ställa större krav på den kommunala servicen. Det är naturligtvis ingen fråga som man behöver beakta när man ska fastställa statsbidragen för 2009, men jag tror att man ska ha en förståelse för det när man tittar på vad det är som driver kostnadsutvecklingen i kommuner och lands-ting på lång sikt.

Varför är det så att vi år ut och år in faktiskt ökar kostnaderna mer än vad demografin kräver? Jo, det är ju naturligtvis för att medborgarna förväntar sig att också den offentliga välfärden ska kunna leverera någonting som är bättre än vad det var under förra decenniet och att man kan ta del av den allmänna välfärdsutveckling som sker genom den ekonomiska tillväxten.

Tyvärr sker inte detta per automatik. Det är det den här bilden med text som jag nu visar är tänkt att förklara. Jag vet inte om den lyckas, men ni får läsa den efteråt. Det beror på det här som vi brukar kalla för Baumols dilemma, nämligen att ekonomisk tillväxt inte leder till mer resurser för den offentliga välfärden. I stället måste vi antingen höja skatterna, skjuta till statsbidrag eller låta folk betala mer ur egen ficka.

Jag tror inte att jag har tid att fördjupa mig i detta mer. Jag ska i stället säga några korta ord om följande: Givet de relativt positiva makroekonomiska prognoser som vi har kan man se på landstingens och kommunernas resultatutveckling och totala ekonomi framöver. Då har vi skisserat två alternativa scenarier som inte något av dem är avsedda att utgöra en egentlig prognos, utan det är ett sätt att illustrera att vi inte riktigt vet hur landstingen och kommunerna kommer att hantera situationen.

Denna bild visar hur det blir om vi nu antar att kostnadsutvecklingen fortsätter obrutet i den historiska takt som den har gjort givet de skatteprognoser som vi nu gör. Det är bara att konstatera att då går det åt pepparn. Då kommer vi mycket snabbt att hamna i en situation där majoriteten av, för att inte säga alla, landstingen kommer att ha underskott, och de totala underskotten kommer att ligga ned mot 10 miljarder kronor. Vi har helt enkelt en ohållbar situation för landstingssektorn. Detta är väl inte ett troligt huvudscenario egentligen. Men då är frågan vad som kommer att ske. Hur mycket kommer man att låta resultaten gå i väg, och hur mycket kommer man att skära ned på verksamheten?

Det här avser vi att fråga kommuner och landsting om i den enkät som vi går ut med inför ekonomirapporten, men vi har inte haft möjlighet att göra det inför detta möte. Men ett tänkbart illustrativt scenario är att man låter resultatet försämras men ändå inte gå under noll på aggregerad nivå under de kommande tre åren – 2009, 2010 och 2011 – så att man inte når upp till det finansiella målet som vi lite grovt har satt för sektorn där vi säger att man behöver 2 procents överskott för att klara de långsiktiga utmaningarna som sektorn står inför, men att man sedan 2012 som skulle vara ett mer normalt år återgår till att uppnå de finansiella målen. Det kräver då kostnadsanpassningar som visas i den blå kurvan i bilden. Verksamheten måste under några år spara och sedan ligga kvar på den nivån. Det vill säga att man inte har råd med några utökningar alls egentligen fram till 2012.

Tittar man på gapet som uppstår mellan den trendmässiga ökningen av kostnaderna som vi har följt under hela 2000-talet och det man faktiskt har råd med under de kommande åren ser man att det handlar om ett gap på 5–10 procentenheter.

På kommunsidan ser ekvationen lite bättre ut, men fortfarande är det så att om man skulle tillåta sig den trendmässiga kostnadsökningen, som är lägre i kommunerna än i landstingen, skulle ekonomin också gå åt pepparn. Dock skulle den inte gå lika mycket åt pepparn.

Jag tror inte heller att detta är ett realistiskt scenario, utan om man gör som vi gjorde när vi tittade på den förra bilden och konstaterar att det nog är rimligt att resultaten blir lägre under de kommande åren och kanske hamnar på en halv procent av omslutningen, kanske några miljarder kronor, och sedan kommer upp till 2 procent 2012 igen – ja, då har vi ett kostnadsanpassningskrav som ser ut som den blå linjen på bilden.

Det betyder återigen besparingar under åtminstone 2010 och kanske under 2011 med tanke på de, tror jag, alltför optimistiska förutsättningar vi har för kalkylen. Sedan kommer en utplaning.

På nästa bild ser vi ett annat sätt att visa – jag har inte motsvarande bild för landstingen – vad det handlar om i pengar för kommunerna. De blå staplarna visar gapet mellan behov och resurser, alltså det som demografin innebär i form av krav tillsammans med ambitionsökningar och det som man har råd med. Det handlar om tal som successivt går upp mot 15 miljarder kronor år 2012.

Vi sitter ju på huvudkontoret, höll jag på att säga, på Hornsgatan och bedömer den kommunala ekonomin. För att inte hamna helt i en bubbla har vi också gått ut och frågat kommuner och landsting hur de ser på verkligheten, och det är en vanskelig uppgift att få exakt kläm på hur de gör, för de har naturligtvis olika förutsättningar för sina budgetar. Vi kan inte riktigt med säkerhet klara ut vilken prognos de har haft som grund för sina bedömningar, men om vi helt enkelt frågar dem hur de ser på framtiden när det gäller personalutvecklingen – det gjorde vi för en månad sedan ungefär – oaktat att vi inte vet exakt vilken budgetförutsättning de har lagt in i den beräkningen, är prognosen att det skulle bli en personalminskning på ungefär 15 000 bland dem som svarade.

Hälften av kommunerna och två tredjedelar av landstingen svarade. Det är svårt att ha en uppfattning om hur bortfallet ser ut – om de är representativa eller om de avviker från dem som har svarat. Men en gissning är att de i genomsnitt kommer att redovisa en personalminskning de också om man frågar dem. Storleken är dock mycket svår att bedöma.

Stockholm har sedan dess inkommit med en rättelse till sitt svar till vår undersökning. Man hade redovisat 4 000 i personalminskning, vilket visade sig vara verksamhetsöverföringar till privat verksamhet. Den totala siffran ligger nu alltså på ungefär 10 000 i enkätsvaren. Jag skulle tro att med de förändrade budgetförutsättningar som vi har levererat sedan dess och med beaktande av att inte alla har svarat handlar det säkert om 20 000 som man planerar att minska med under de kommande två åren. Men det är en gissning.

Jag vill bara kort repetera. Vi är ju här för att vi vill någonting också och inte bara för att vi blivit inbjudna. Lennart berörde detta i inledningen, och jag vill bara ge er några bra argument om ni till äventyrs skulle fundera i dessa banor.

Jag har ju redan berört de ökade behoven, men det som kanske är ett minst lika viktigt argument tycker jag – det är ju inte bara jag och vi som har sagt detta – är att det är väldigt onödigt att kommunsektorn i detta läge ska bidra till att förvärra en lågkonjunktur som sannolikt kommer att bli ganska djup. Man flyttar egentligen bara pengar och folk mellan olika offentliga konton när man tar någon från den kommunala verksamheten och låter vederbörande gå ut i arbetslöshet och försörja sig via a-kassa.

Men man kan tillägga, tycker jag också – för det har varit en diskussion om det inte minst från regeringens sida – att det faktiskt är ett effektivt sätt att bedriva stabiliseringspolitik att ge pengar till kommuner och landsting. Man får ut mycket per satsad krona, eller omvänt så kostar varje nytt jobb inte så mycket.

Ni hörde säkert arbetsmarknadsminister Littorin prata om kostnader på flera miljoner kronor per skapat jobb för en del insatser som handlar om mer allmänna finanspolitiska stimulanser som tillfälliga skattesänkningar, momsförändringar, höjda barnbidrag och så där, men detta ligger inte alls i den storleksordningen. Jag vågar inte ge någon exakt siffra, men det är en bra bit under en miljon kronor. Det är snarare en halv miljon kronor per jobb som skapas, skulle jag vilja lova, därför att pengarna stannar i Sverige, och de kommer i de allra flesta fall att användas i verksamheten och inte sparas.

Slutligen, och jag vet inte om jag behöver beröra detta, för det är ni egentligen välinformerade om, men det har ju varit en diskussion i massmedia om hur mycket pengar kommuner och landsting egentligen har fått. Jag tror att vi kanske har klarat ut den diskussionen med Finansdepartementet vid det här laget. Jag vill bara tala om att vi nog egentligen inte har några olika uppgifter eller bilder av hur det ser ut utom när det gäller det som handlar om sänkt socialavgift för anställda under 26 år. Vi har uppfattningen att det handlar om ett resurstillskott på 1,1 miljarder kronor, och Finansdepartementet menar att det handlar om 3 miljarder kronor. Jag har inte riktigt lyckats reda ut vad skillnaden består i.

I övrigt har det nog handlat mycket om hur man väljer att summera siffror. Vi vill gärna se det som att det är nivåförändringarna på resurserna som är intressanta, men i vissa sammanhang har det summerade resurstillskottet presenterats. Man har summerat *alla* resurser som ges totalt sett över flera år, och då får man ju stora tal. Men de pengar man får ett år går ju nästa år till att finansiera samma sak som förra året. Så räknar man dem igen kan man inte räkna dem som någonting som möjliggör en utökning av verksamheten. Det är väsentligt att den pedagogiska distinktionen blir klar, tycker jag. I övrigt står det var och en fritt att räkna hur man vill, naturligtvis. Det viktiga är att man vet vad siffrorna illustrerar.

Men det betyder, med vårt sätt att räkna i alla fall, att det 2009 sker en del saker som innebär klara förbättringar för kommuners och landstings ekonomiska förutsättningar, men 2010 och 2011 finns det mycket marginala beslut om resurstillskott.



Jag ber om ursäkt. Det där ska jag inte beröra nu, för det har Lennart redan berört.

*Ordföranden:* Tack för det! Vi hälsar också Lena Micko välkommen. Hade du också några ord att säga innan vi går över till nästa avdelning?

*Lena Micko, Sveriges Kommuner och Landsting:* Jag kan börja med att beklaga att tågen tyvärr var inställda i dag på morgonen, så det är därför jag är sen.

Vi är överens politiskt om vikten av att försöka föra fram behoven som finns i kommuner och landsting i dag. Allmänt är det ändå så att med tanke på hur det ser ut, med den lågkonjunktur som råder i Sverige och med alla de varsel som är lagda på arbetsmarknaden, är det till slut kommunerna kvar som får ta ansvar.

Situationen förvärras kraftigt när det är så pass många människor som kanske inte kan få ta del av arbetsmarknadspolitiska åtgärder därför att tiden inte räcker och det är en omställningsperiod och så vidare. Vi ser också att det ekonomiska biståndet ökar, och det är inte minst fjärde kvartalet förra året som den ökningen syns. Sedan avvaktar vi naturligtvis när det gäller hur det kommer att se ut i år, men det är en oro som finns i många kommuner kring just detta läge.

Det jag skulle vilja peka på är långsiktigheten. Jag förstår att både Lennart och Clas har berört detta, men frågan är om det finns något slags stabilitet över tid. I dåliga tider behöver man ta till sig vad man gjorde när det gick bra. Möjligheten att plana ut och stabilisera ekonomin och att fundera på fondmöjligheter eller liknande är ett alternativ.

Jag vill understryka att de flesta kommuner och landsting faktiskt försöker göra vad de kan för att också planera för de sämre tiderna, men om det inte är möjligt att också göra detta med de tekniker som finns i dag finns det all anledning att titta på det.

En annan sak som jag tycker också spelar roll är just detta med statsbidrag. Det handlar ju ändå om att det är ersättningar för de beslut som riksdag och regering tar, alltså samhällseliga åtaganden. Det är självklart att det är beslut som vi också tar på lokal nivå, men det är ersättningar för någonting som vi ska göra på lokal nivå. Jag tror att det är viktigt att understryka att det är ett nationellt ansvar att finansiera det.

Medborgarnas krav när det gäller att få service, en bra verksamhet och en bra välfärd är naturligtvis berättigade. Vi lever på den lokala nivån med att försöka motsvara dem, och jag tror jag inte att de kommer att minska.

En fråga som jag tycker att det alldeles särskilt finns anledning att också markera är att kraven inte direkt minskar på att finansiera olika åtaganden, och då tänker jag på infrastruktur.

I dag är det faktiskt så att regeringen markerar att vi ska vara med och betala för det som är statligt ansvar. Det trycker definitivt undan den övriga välfärden.

Vi har ett ansvar för att se till att vi klarar mycket av det som görs i kommunal och regional infrastruktur, och ibland, inte minst när det handlar om att få vägar och järnvägar att fungera bra, kan detta flyta samman. Men vi ser en positionsförskjutning som är väldigt allvarlig när det markeras tydligt från regering och myndigheter att vi ska vara med och finansiera det som är statligt ansvar. Det tränger definitivt undan vår möjlighet att kunna finansiera den lokala välfärden.

*Ordföranden:* Då tackar vi företrädarna för Sveriges Kommuner och Lands-ting för era genomgångar och synpunkter. Vi lämnar över ordet till Mats Dillén som är generaldirektör för Konjunkturinstitutet.

Vi ska byta positioner lite grann här för att lyssna på Mats föredragning, men efter pausen sätter vi alla medverkande där framme och försöker ha dem på samma ställe. Varsågod, Mats Dillén!

*Mats Dillén, Konjunkturinstitutet:* Tack! Vid min sida har jag Jenny von Greiff som är ansvarig för våra prognoser på KI och har mer detaljkunskaper än vad jag har. Hon är ansvarig för våra prognoser för den kommunala sektorn.

Jag tänkte först prata utifrån den prognos som vi kom med i december. Vi håller just nu på med en ny prognos som vi publicerar den 31 mars. Vi har just börjat med det arbetet och har väl en känsla av vartåt det barkar. Jag kan kanske säga någonting om det längre fram, men utgångspunkten för det jag säger nu är den prognos som vi gjorde i december.

Sedan tänkte jag säga några ord om balanskravet och prata lite kort om framtida utmaningar för kommunsektorn.

När vi gör prognoser nu för tiden på Konjunkturinstitutet gör vi också prognoser för finanspolitiken. Den prognos som vi gjorde i december innebär stimulanser motsvarande 7 miljarder 2009 och ytterligare 50 miljarder 2010.

Sedan gör vi en fördelning av dessa åtgärder, men den är ganska schablonmässig. Vi har inga egna uppfattningar om vad man bör och inte bör satsa på. I den mån vi inte har fått tydliga politiska signaler som exempelvis för 2010 – för 2009 vet vi kanske lite mer – har vi lagt 25 miljarder i skattesänkningar och 25 miljarder i utgiftshöjningar. De här 25 miljarderna utgörs av utgifter för offentlig konsumtion och investeringar.

Då går vi över till kommunsektorn. En del pengar går till staten i form av arbetsmarknadspolitiska åtgärder, forskning, vägunderhåll och dylikt. Men det som vi har lagt ut på kommunsektorn är ytterligare 1 ½ miljard 2009 och sedan 14 miljarder 2010 i tillskott utöver vad som gäller enligt gällande regler och beslut, och det avser bland annat statsbidragen.

Sedan gör vi en fördelning som också är ganska proportionell och lägger de här tillskotten på primärkommuner och landsting i form av ökade statsbidrag.

Detta kommer sedan in och påverkar vår prognos. Jag tänkte att vi skulle fokusera på sysselsättningen.

Här ser ni ett stapeldiagram som beskriver sysselsättningen dels i näringslivet, dels i hela den offentliga sektorn och i kommunsektorn.

När vi tittar på den första stapeln kan vi studera den historiska utvecklingen och beröra frågan om kommunsektorn har betett sig procykliskt eller kontracykliskt. En enkel illustration är att om näringslivets sysselsättning ökar och den samtidigt minskar i kommunsektorn är politiken kontracyklisk. Men går det åt samma håll är den procyklisk.

Det är ett enkelt mått. Man pratar mycket om att kommunerna betar sig procykliskt eller kontracykliskt. Jag vet ingen säker definition på detta, men det skulle kunna vara en definition att titta på just sysselsättningen.

Man ser då till exempel att sysselsättningen i näringslivet föll under 2002–2004, och då steg den samtidigt i kommunsektorn. Det var en period med typisk kontracyklisk politik. Även 2008 var kontracykliskt, då vi trots en snabb sysselsättningsökning i näringslivet har sett en sysselsättningsminskning i kommunsektorn. Men det finns också år som 2001 och 2006 som är tydligt procykliska. Man kan alltså inte säga att det finns någon procyklikalitet som syns hela tiden. Ibland har det varit procykliskt och ibland har det varit kontracykliskt och ofta snarare lite mer kontracykliskt än procykliskt.

Detta var utfallsåren. Låt oss sedan gå till prognosåren, framför allt 2009 och 2010. I december hade vi totalt sett en sysselsättningsminskning i vår prognos för 2009 med 2 procent och 2010 med 1 procent. Det fördelade sig då på följande sätt: Det var en sysselsättningsminskning i näringslivet på ungefär 3 procent 2009 och på ungefär 2 procent 2010. Sammanlagt skulle det bli en sysselsättningsminskning i näringslivet med 5 procent. Men i hela ekonomin hade vi då bara en sysselsättningsminskning på 3 procent. Det berodde på att de statsbidragshöjningar som vi har prognostiserat räcker till att hålla sysselsättningen i kommunsektorn på en i stort sett oförändrad nivå, lite ned 2009 och lite upp 2010 men inga stora effekter.

Om vi som ett exempel skulle tänka oss att vi skulle ha samma negativa sysselsättningsutveckling i kommunsektorn som i näringslivet så att sysselsättningen även där föll med 3 procent 2009 och 2 procent 2010, ja då skulle vi få en sysselsättningsminskning i hela ekonomin på 5 procent i nivå 2010 i stället för de 3 procent som vi har prognostiserat. Det illustrerar lite grann statsbidragens betydelse för sysselsättningen.

Det kan samtidigt sägas att de statsbidragsnivåer eller de tillskott som vi har lagt in inte har varit så stora att de har gjort den kommunala sysselsättningen tydligt kontracyklisk. Den ligger mer neutralt med små förändringar i sysselsättningsnivåerna.

Vi gör prognoser för finanspolitiken, men vi försöker också med hjälp av vår modell Kimod beskriva en utveckling i hela ekonomin utan ny finanspolitik.

Hur hade svensk ekonomi utvecklats med gällande regler och inga nya beslut eller nya tillskott? För kommunernas del, om de inte hade fått de här statsbidragshöjningarna som vi prognostiserade på 1 ½ respektive 14 miljarder, hade det blivit en sämre sysselsättningsutveckling i den offentliga sektorn – diagrammet visar hela den offentliga sektorn – än den lilla sysselsättningsuppgång som satsningarna på den offentliga sektorn ger i vår prognos. Så får vi en sysselsättningsminskning framför allt 2010 uppgår den till närmare 2 procent.

Nästa bild handlar om hela den offentliga sektorn. Om vi går ned på kommuner och landsting ser vi, som vi också såg i förra diagrammet, att med tillskott på 1 ½ respektive 14 miljarder skulle vi kunna hålla en i stort sett oförändrad sysselsättning. Utan höjda statsbidrag och utan ytterligare tillskott skulle sysselsättningsnivån 2010 vara ungefär 25 000 lägre. Det är i och för sig en grov uppskattning, men det är en uppskattning som är konsistent också med de modellkörningar som vi har gjort.

Vi tror också att statsbidragshöjningar får störst sysselsättningseffekter i landstingen eftersom landstingens ekonomiska situation är mer ansträngd. Jag antar att man i första hand försöker upprätthålla en oförändrad personalstyrka och i andra hand uppnå positiva resultat.

Däremot har, enligt vår bedömning, primärkommunerna en något bättre ekonomisk situation, så där kan man inte räkna med att tillskott ger lika stora sysselsättningseffekter.

Läget är förstås väldigt svårbedömt, och det här som jag har visat er nu utgår från vår bedömning i december. Vi håller som sagt på med en ny prognosomgång och jag kan väl säga så mycket som att vi trots att vi har reviderat ned våra tillväxtprognoser i snabb takt tyvärr ständigt har blivit överraskade av ytterligare negativ information. Det tydligaste exemplet är väl det väldigt svaga bnp-utfallet som vi fick för det fjärde kvartalet då bnp:n jämfört med det fjärde kvartalet 2007 föll med närmare 5 procent, vilket var en mycket kraftig minskning.

Det här ger då också sämre förutsättningar för kommunsektorn. Det är osäkert om de statsbidragshöjningar, eller tillskott, som låg i vår decemberprognos nu skulle räcka till att upprätthålla en oförändrad sysselsättning. Där kan situationen se lite olika ut. Vi kunde i vår decemberprognos notera att vi ändå hade ett visst positivt resultat i primärkommunerna. Men i landstingen tror jag att det är stor risk att den försämrade ekonomiska utvecklingen, också utan tillskott, kommer att leda till en ännu sämre sysselsättningsutveckling än den som låg till grund för vår prognos i december. Detta om prognosläget.

Avslutningsvis ska jag säga något kort om balanskravet, eftersom det var en av de frågor som ni var intresserade av.

Först delar jag den bedömning som man gör i Stemu-utredningen bland annat, där man skriver en del om balanskravet, att det finns goda skäl för att stabiliseringspolitik ska bedrivas på nationell nivå och inte på kommu-

nal nivå. Därför är det bra med ett balanskrav i kommunsektorn, så att de inte kan stimulera den kommunala ekonomin genom att göra stora budgetunderskott och så vidare. Det är rimligt.

Problemet med balanskravet är att den kommunala skattebasen varierar med bnp och att det då finns risker för ett procykliskt beteende i den kommunala konsumtionen och i den kommunala sysselsättningen.

De här procykliska variationerna kan man minska. Ett sätt är att låta de kommunala inkomsterna konjunkturutjämnas. Det enklaste sättet är väl att man tar något glidande medelvärde över en period som är tillräckligt lång, som motsvarar ungefär en konjunkturcykel. Sedan får kommunerna inkomstökningar som motsvarar ett genomsnitt. Men det innebär samtidigt naturligtvis att större variationer kommer in i den statliga budgeten.

Det andra sättet är att utnyttja statsbidragen som stabiliseringspolitiskt instrument, och det leder förstås också till större variationer i statsbudgeten.

I dag görs statsbidragstillskott ofta på ett diskretionärt sätt, och det kan finnas vissa nackdelar med det. Dels ger det dåliga planeringsförutsättningar för kommunerna – de vet inte i dagsläget hur den ekonomiska situationen ser ut 2010 exempelvis. Det kan hända att de drar ned personalstyrkan i onödan, och sedan kommer det tillskott i budgeten. Dels kan det uppstå en olycklig förhandlingssituation mellan kommunsektorn och staten, i det att om man visar sämre resultat kanske man ökar sannolikheten att få statsbidragshöjningar. Ett alternativ vore att ha ett statsbidragssystem som är mer regelbaserat, och då skulle det i princip vara ekvivalent med att utjämna de kommunala skatteinkomsterna. Det skulle kunna utformas på det sättet.

Avslutningsvis ska jag säga några ord om framtida utmaningar för kommunsektorn. Clas Olsson var ganska grundlig på det här området. Jag går snabbt igenom två bilder.

Den första bilden visar den demografiska utvecklingen. Då ser vi att i närtid ökar andelen personer över 65 år kraftigt fram mot 2020. Därefter får vi en mycket kraftig tillväxt i antalet personer över 80 år, vilket naturligtvis kommer att innebära en stor belastning för den kommunala sektorn.

Vi har gjort egna beräkningar av hur det demografiska trycket påverkar kommuner och landsting. Vi har då utnyttjat statistik som visar hur olika ålderskategorier utnyttjar offentliga tjänster, och sedan har vi gjort demografiska framskrivningar. Då får vi den demografiskt betingade efterfrågan. Vi ser att det är framför allt landstingen som under de närmaste åren möter ett växande demografiskt tryck, medan kommunerna lite längre fram i tiden får en snabb tillväxt i den demografiska efterfrågan. På sikt är trycket stort på både primärkommuner och landsting.

Utöver detta – det här är bara en demografisk framskrivning – kan det ställas krav på att den offentliga konsumtionen också ska följa den allmänna utvecklingen i ekonomin, högre bnp och den högre materiella standard som vi hela tiden får med en växande bnp vad gäller möjligheterna att införskaffa varor och tjänster. Man kanske vill ha motsvarande

högre kvalitet och större volymer när det gäller kommuner och landstingstjänster, och i sådana fall blir trycket ytterligare större än vad en rent demografisk framskrivning indikerar.

Det var vad jag hade att säga.

*Ordföranden:* Ett stort tack till dig, Mats Dillén, för denna föredragning.

Vi byter föredragshållare och lyssnar på statssekreterare Dan Ericsson från Finansdepartementet, den del som ansvarar för kommunal ekonomi.

*Dan Ericsson, Finansdepartementet:* Jag tackar för möjligheten att få ge vår syn på de frågeställningar som ni har ställt upp, och jag ska försöka klara av ungefär alla frågeställningar med några bilder.

Jag har också med mig Dan Johansson, departementsråd och chef för enheten för kommunal ekonomi, Eva Eklund, departementssekreterare, och Daniel Liljeberg, politiskt sakkunnig.

Jag vill visa en bild för att sätta in frågan i sitt sammanhang. Mats Dillén nämnde nyss bnp-utvecklingen. Det här är en tydlig bild på vad som har hänt mycket snabbt – det är mycket snabba förändringar. Det är sista kvartalet förra året som visar att vi nu har en negativ utveckling vad gäller bnp på 4,9 procent. Det är alltså en dramatisk utveckling. Det kan vara bra att ha det med i bilden innan vi går in på att diskutera den kommunala ekonomin.

Det här påverkar givetvis de offentliga finanserna mycket kraftfullt. Vi har också Riksgäldens senaste prognos om utvecklingen när det gäller överskott, som vänds från 135 miljarder till ett lånebehov i samma storleksordning. Den här förändringen har alltså gått väldigt snabbt. Det är något som ska hanteras på den nationella nivån, och det ska också hanteras på den kommunala och landstingskommunala nivån.

Samtidigt har vi sett på bilderna att det har varit relativt hyggligt ställt med skattebaser, och den politik som har förts genom att få människor i arbete har stärkt skattebasen. Det kan finnas anledning att påminna om att det är grunden för kommunernas och landstingens ekonomi att vi har människor i arbete, att vi nu kan behålla människor i arbete och att vi ska försöka jobba än hårdare med den delen.

Av kommunsektorns intäkter är det 82 procent som kommer från annat håll än statsbidrag. Statsbidragen utgör som intäktskälla ungefär 18 procent av kommunsektorn. Det handlar alltså om betydligt mycket mer när vi diskuterar kommuner och landsting.

Sedan kan vi se på kommunsektorns resultatutveckling och prognoserna framöver, och det som redan har framgått av tidigare föredragande. Det är lite överspelat, men jag går på de officiella siffror som har redovisats tidigare från olika håll. Precis som den förra bilden visade sker det snabba förändringar, och det måste vi ta höjd för. Men det går inte att komma ifrån att kommunsektorn nu står inför stora utmaningar under de närmaste åren.

Samtidigt har staten, som har redovisats här, gjort en del satsningar. Vi har sänkt arbetsgivaravgifterna. Vi har gjort tillskott vad gäller fastighetsavgiften, som har överförts till den kommunala nivån, och det handlar om ett antal miljarder. Vi har gjort riktade satsningar i syfte att förbättra kvalitet och tillgänglighet.

Även om vi ser på de här tillskotten ser vi att ekonomin i kommunsektorn försämras. Det innebär också att expansionsutrymmet minskar betydligt under de närmaste åren, till följd av den kraftiga nedrevideringen av prognoserna för tillväxt och sysselsättning.

Jag vill ändå påminna om att vi har ett hyggligt gynnsamt utgångsläge när vi går in i det här skedet. Efter den förra ekonomiska krisen i början av 90-talet har kommunsektorns finanser successivt förbättrats. Det var en tillfällig försämring 2002 som en följd av konjunkturförsvagning. Men för 2008 har regeringen prognostiserat ett resultat på nära 9 miljarder. SKL prognostiserade tidigare 10 miljarder och Konjunkturinstitutet 8 miljarder. Det är alltså för det år som vi har bakom oss. Sedan finns det prognoser som pekar på 2009 och 2010 där vi konstaterar att det faller, och vi kan tänka oss att det kommer att bli ännu sämre. Vi vet inte detta, och den osäkerheten har också redovisats i de tidigare föredragningarna.

Att vi trots allt har kunnat gå in i den här situationen i ett någorlunda hyggligt läge beror på att det är ett ökat antal arbetade timmar. Det är det som har betydelse för den reala tillväxten i den kommunala skattebasen. Givetvis har man också kommunalskatten att laborera med, och man har statsbidragsdelarna.

Det är uppenbart att det har funnits ett utrymme att utöka verksamheterna och förbättra kvaliteten i välfärdsarbetet. Vi kan konstatera att den sammanlagda resultatnivån 2005–2007 har legat på mellan 13 och 15 miljarder. Det motsvarar alltså mer än 2 procent av summan av skatteintäkter och generella statsbidrag. Det torde motsvara vad många kommuner och landsting bedömer vara förenligt med god ekonomisk hushållning.

Jag vill understryka att regeringen också fortsättningsvis kommer att värna välfärdens kärna. Det handlar om skola, vård och omsorg. Det här är inte bara torra siffror, utan det är en verklighet där ute i kommunerna och i landstingen. Det är verkligen upp till både staten och kommuner och landsting att värna dessa verksamheter. Det handlar ytterst om människor av kött och blod, i vården, i omsorgerna och i skolan.

De nya bedömningarna från regeringens sida vad gäller den ekonomiska utvecklingen kommer att presenteras i samband med den ekonomiska vårpropositionen, som kommer om några veckor.

Jag ska göra en liten fördjupning av hur det ser ut. Andelen kommuner och landsting med positiva resultat ökade till 90 procent 2005–2007. År 2008 har andelen, enligt de preliminära uppgifterna, minskat till 75 procent för kommunerna och 50 procent för landstingen. Sannolikt kommer antalet kommuner och landsting med negativa resultat att öka 2009 och 2010. Vi kan jämföra till exempel med den förra lågkonjunkturen 2002–

2003. Då var det 30–40 procent av kommunerna och 55–75 procent av landstingen som redovisade underskott. Detta för att ha en jämförelse med motsvarande situation.

I fråga om god ekonomisk hushållning och balanskravet kan jag direkt slå fast att för att vi långsiktigt ska kunna konsolidera ekonomin krävs det positiva resultat, självklart. Vi kan jämföra god ekonomisk hushållning med statens krav på 1 procents överskott av det finansiella sparandet över en konjunkturcykel. Det är då viktigt att kommuner och landsting sätter mål och riktlinjer så att man klarar svängningar i konjunktur såväl som demografiska förändringar. Arbetet med att klara svängningar i ekonomin i framtiden är kanske ett väldigt centralt arbete för kommuner och landsting. Jag tycker att de tidigare redovisningarna också har visat det.

Jag kan också konstatera att kommunsektorns sammantagna kostnader ökade mellan 1980 och 2005 med 42 procent. Det är betydligt mer än vad demografin kräver. Det såg vi också på en bild här. Det är 27 procent mer än vad demografin krävt, alltså åldersförändringar. Det innebär också att det ligger ett väldigt stort ansvar på kommun- och landstingspolitiker att verkligen se på sina budgetar, vad som är väsentligt och centralt och vad som verkligen är välfärdens kärna, att satsa på detta. Vi ser här att det har funnits ett stort utrymme; man har tagit utrymme, och man har satsat mer än vad som egentligen krävs utifrån de demografiska kurvorna.

Målet god ekonomisk hushållning är den nivå som krävs för att konsolidera ekonomin. Balanskravet är bottenivån, det vill säga den minsta godtagbara nivån. Kommuner och landsting ska alltså i goda tider ha så pass goda resultat att man under de sämre tiderna ska kunna täcka det bortfall som sker i och med en balanskravsnivå.

Den 1 januari 1992 togs förmögenhetsskyddet bort och ersattes av bestämmelsen att kommuner och landsting ska ha god ekonomisk hushållning i sin verksamhet. Regeringen gav i vårpropositionen 1996 och budgetpropositionen 1997 uttryck för oro över hanteringen och utvecklingen av den kommunala ekonomin. Reglerna om att budgeten ska upprättas så att intäkterna överstiger kostnaderna tillämpades första gången för kommunerna räkenskapsåret 1999 och för landstingen 2000. Balanskravet slogs över, och förändringar gjordes då inför 2005.

Jag vill bara visa att detta är någonting som har introducerats för ett antal år sedan för att just hantera den ekonomiska situationen totalt. Man ser detta som ett gott instrument.

Jag ska inte gå in på de synnerliga skäl som finns för att hantera också negativa resultat, men den möjligheten finns.

God ekonomisk hushållning innebär att kommuner och landsting ska sätta mål och riktlinjer för att långsiktigt klara ekonomin. Vid god ekonomisk hushållning i kommuner och landsting behöver inte en konjunkturedgång påverka verksamheten och därmed förstärka konjunkturedgången. Instrumenten finns alltså redan på plats, om man ser hur man ska hantera det här.



Jag kan också säga i den här diskussionen att det är klart att det finns en öppenhet att diskutera saker om det sker snabba förändringar. Men det är också viktigt att hålla stabilitet i de här delarna så att man inte tror att det är några enkla vägar att komma ur en djup lågkonjunktur. Det kanske skulle förvärra situationen ytterligare.

Nästa bild visar den procentuella förändringen av konsumtionsvolym och demografiskt betingad utveckling av konsumtionen. Det är lite av det vi redan har talat om. Jag kan säga att konsumtionsvolymen påverkas av ett antal faktorer, till exempel av antalet brukare av kommunala tjänster, självklart, och på längre sikt av den samhällsekonomiska utvecklingen.

Den kommunala konsumtionsvolymen har årligen förändrats mellan minus 0,3 procent och 2,4 procent under den senaste tioårsperioden. År 2008, förra året, uppgick ökningen till 2 procent, och ökningen var i genomsnitt 1,4 procent per år under perioden 1999–2008.

Att förändringen av kommunsektorns konsumtionsvolym oftast överstiger den demografiskt betingade utvecklingen av konsumtionen kan givetvis förklaras av politiska reformer och, som också har varit uppe i debatten, medborgarnas krav på utbud och kvalitet i den kommunala verksamheten och att de kraven ökar över tid. Men det är också här kommunpolitiker och landstingspolitiker som har att hantera och göra de avvägningarna.

På riksnivå är det demografiskt betingade trycket relativt jämnt, men många kommuner har varje år en ökande eller minskande befolkning i de för kommunsektorn mest betydande åldersgrupperna, vilket visar på ett konstant behov av omställning av verksamheterna i kommunsektorn. Vi kan ta den diskussion som var i går om lärarna. Ja, det är klart att det får effekter om vi har ett mindre antal elever, och kommunerna måste i god tid planera för hur de ska hantera den typen av svängningar.

Den sista bilden visar olika åldersgrupper och hur det förändras bara på tio år. Det är detta som är den kommunala utmaningen, den landstingskommunala utmaningen, att se vad det är för efterfrågan som kommer, vilka krav som kommer att ställas ett antal år framåt och hur åldersgrupperna är fördelade. Det är det här som kommunal planering handlar om. Här ser man tydligt relativt stora förändringar i gymnasieåldern till exempel. Man kan någorlunda på förhand räkna ut hur det kommer att se ut. Man ser också förändringarna vad gäller andelen äldre och barn.

Sådana här planeringsinstrument finns ute i kommunerna. Man har att hantera detta och också förbereda sin verksamhet och fatta beslut i sin verksamhet som gör att man kan hantera den här typen av förändringar. Till detta har vi också ett kommunalekonomiskt utjämningsystem, som ska hjälpa till att fördela det här på ett relativt rättvist och solidariskt sätt över landet. I just den delen har det precis tillsatts en särskild parlamentarisk kommitté för att gå igenom detta och se om man kan förbättra systemet ytterligare.

Jag landar där.

*Ordföranden:* Vi tackar Dan Ericsson för detta.

Vi bryter för en kaffepaus, och därefter ställer vi frågor och har en diskussion.

*Ordföranden:* Vi startar vår utfrågning och lägger upp det så att ledamöterna ställer frågor och riktar dem till någon eller några personer förhoppningsvis. Ni i panelen får också vifta om ni vill kommentera eller lägga till någonting eller kanske invända mot det någon annan svarar. Vi har alltså den öppenheten.

*Anna Lilliehöök (m):* Resultatet för 2008 har kommit från Statistiska centralbyrån, dock inte i detalj. Det visar att det som vi diskuterar här i mångt och mycket, nämligen kommunernas intäkter, faktiskt har fortsatt att gå upp. Vad som däremot slår mer mot resultatet är den fortsatta kostnadsutvecklingen.

Det är därför viktigt att vi tittar även på den delen. Hur kan man klara det långsiktiga målet att få effektivisering i kommunernas verksamhet och vara alerta och ta hand om kostnadsbilden för olika verksamheter? När vi diskuterar här, på väldigt kort sikt, att vi borde ge pengar därför att vi ser att vi har en konjunkturnedgång, hur kan man då förena det med det kommunala självstyret som egentligen innebär att kommunerna själva ska ta ansvar för sin verksamhet?

Jag vill rikta frågan till Clas Olsson som säger att det är billigt och bra att anställa fler i kommunerna jämfört med till exempel arbetsmarknadspolitik. Hur kan vi se till att vi bibehåller det kommunala självstyret, även när det går dåligt? Hur kan vi se till att kommunerna fortsätter att göra sitt viktiga arbete ute i alla verksamheter för att förbättra och effektivisera och se till att vi på lång sikt har skola och omsorg som vi kommer att ha råd med? Hur förenar man detta?

*Clas Olsson, Sveriges Kommuner och Landsting:* Det är en mycket bra fråga som vi dagligen brottas med i vårt arbete. Jag vill säga så här: För det första är det inte vår mening att utnyttja krisen till att på något sätt få guldkant på tillvaron. Jag ser inte framför mig att man ska använda kommunsektorn som någon allmän plats för beredskapsarbeten, utan vi ber bara om att få upprätthålla volymen på vår verksamhet och inte behöva avskeda folk eller sluta rekrytera i ett läge där det är helt onödigt, eftersom det är kostsamt ur samhällsekonomisk synvinkel.

Sedan är det naturligtvis alltid en fråga om det som på engelska kallas för moral hazard, alltså resonemanget att när man ger pengar till folk så fort de har det dåligt så tar de inte ansvar för sig själva. Det tycker jag att man ska ha respekt för, för det finns sådana mekanismer, men jag tror att det viktigaste är att man är försiktig med att lösa ut situationen i enskilda kommuner. Det gjordes i stor utsträckning i samband med kommun- och bostadsakuten, och då var det mycket diskussioner om detta var ett sätt att uppmuntra misskötsel. Jag uppfattade nog att dessa akuter då sköttes på

ett sådant sätt att man ställde väldigt hårda krav på dem som kom in i det att faktiskt själva göra väldigt långtgående åtgärder. Därmed tror jag att man undviker den problematiken.

Att ge pengar på aggregerad nivå till alla kommuner och landsting i ett konjunkturläge som är uppenbart knepigt tror jag alltså inte kommer att leda till att man på kommunal nivå lutar sig tillbaka i stolen och säger att det här löser regeringen åt oss så fort det blir lite problem. Man kommer att få ta sitt ansvar därute också, för det kommer långt ifrån att räcka på många håll, oavsett om regeringen är med på att öppna penningpungen – eller riksdagen ska jag säga, för det är ju riksdagen som fattar beslutet om detta.

Jag vill bara understryka det Lennart sade inledningsvis: Vi bedriver från vår sida ett antal projekt som syftar till att hjälpa kommuner och landsting att ständigt ligga i framkant när det gäller effektivisering. Det som har varit vår stora satsning under senare år har varit det som har kallas för öppna jämförelser. Det bygger just på idén att om det finns relevanta och jämförbara data tillgängliga om både kostnader och prestationer i verksamheten sätter det ett tryck på beslutsfattarna på lokal nivå att försöka bli lika bra som dem som är allra bäst. Det har funnits problem med det här eftersom det finns så lite kvalitetsstatistik, men nu är vi på väg att få det på allt fler områden. Framför allt när det gäller hälso- och sjukvården har vi lyckats redovisa väldigt mycket intressant information. Det är vår förhoppning att detta skapar det tryck och det driv därute som faktiskt måste finnas.

Jag tror också att de reformer som regering och riksdag är på väg att diskutera men som framför allt många kommuner och landsting har gett sig in i självmant, nämligen konkurrens- och valfrihetsreformer, faktiskt bidrar till att skapa det här trycket på många håll. Det handlar om att det måste finnas ett förändringstryck. Sedan ska man lämna åt folk i verksamheten att reda ut *hur* den förändringen och förbättringen ska ske, men det måste finnas ett tryck någonstans ifrån.

*Lennart Gabrielsson, Sveriges Kommuner och Landsting:* Det Anna tar upp är de överskott som vi har bakom oss. Dem har vi inget bekymmer med framöver, om man säger så. De kurvor och det fria fall i skatteunderlaget som nu redovisas till oss ställer ett tillräckligt högt förändringstryck på kommun- och landstingssektorn. Jag är inte orolig för det. Det trycket kommer att kvarstå även om vi får ett bättre stöd från statsmaktens sida.

Det som är viktigt, och som Anna också är inne på med det lokala självstyret, är ju att vi med en längre cykel på balanskravet också kan ta ett större ansvar över tid för det vi sysslar med. Det blir nämligen lite svårkommunicerat ibland att vi i morgon kan ha fullt sjå att klara att betala ut försörjningsstödet, trots allt vi har gjort under de goda åren när vi hade ett bra skatteunderlag och rätt många kommuner och landsting har pengar kvar. Det är väldigt svårkommunicerat, och jag tror att en förändring, utan att ta bort kravet på ordning i ekonomin, skulle gagna oss.

Till detta skulle jag också vilja säga att det är viktigt med det lokala självstyret, för det öppnar upp för variation och olikhet på ett annat sätt än om man centralstyr. Därför vore det väldigt illa om statsmakten tror att man ska hjälpa oss genom specialdestinerade bidrag i den situation vi befinner oss i nu. De generella bidragen är oerhört väsentliga, för de kan börja arbeta direkt nu när krisen står inför dörren. De andra bidragen som man måste söka och där någon annan tror att de vet exakt hur de ska kunna användas bäst ute i kommunerna är vi inte så betjänta av.

*Lena Micko, Sveriges Kommuner och Landsting:* Jag har ett kort tillägg. Det demografiska tryck som ändå finns innebär också att vi hela tiden är tvungna att arbeta med de förändringar som fordras. När andelen äldre ökar och det samtidigt finns ett behov av ökad kvalitet i barnomsorg och skola ser vi inte minst att kommuner alltmer går samman och försöker hitta lösningar tillsammans. Mindre kommuner som har ännu tuffare krav på att klara det här runt om i landet och försöka hitta gemensamma lösningar och hjälpa varandra har också betydelse. Det finns alltså ett mycket starkare tryck på att ta saken i egna händer. Det sker också i samspel med medborgarna, utifrån de krav och förväntningar som medborgarna har.

*Thomas Östros (s):* Det här handlar om väldigt viktiga och vardagsnära frågor: barngruppernas storlek i förskolan, skolklassernas storlek och äldreomsorgens kvalitet. Det ni nu redovisar är en väldigt dramatisk utveckling när det gäller minskade resurser ute i kommuner och landsting.

Om jag förstår Mats Dillén från Konjunkturinstitutet rätt krävs det 14 nya miljarder från regering och riksdag till kommunerna nästa år bara för att hålla oförändrad sysselsättning. Om det inte kommer minskar sysselsättningen med ungefär 25 000 personer i den kommunala sektorn.

Både Mats Dillén och Clas Olsson säger att prognoserna ändå är för optimistiska. De håller på att arbeta om, och det kommer nya prognoser. Sannolikt handlar det kanske om mellan 14 och 20 miljarder för att vi inte ska få en sysselsättningsminskning i kommunerna.

Jag vill fråga Lena Micko och andra som vill svara: Vad är SKL:s bedömning i nuläget att det kommer att behövas av extra statsbidrag för att klara situationen så att vi inte får den här väldigt dramatiska utvecklingen?

Den andra frågan gäller socialbidragen, alltså försörjningsstödet. En tredjedel av de arbetslösa är utan full a-kassa. Vi får en kraftig ökning av arbetslösheten. Många har inte alls någon arbetslöshetsförsäkring efter de senaste årens höjningar av avgiften. Samtidigt utförsäkras nu tusentals människor från sjukförsäkringen. Hur bedömer ni att kostnaden kan utvecklas för socialbidragen i kommunerna när ni går in i en mycket bister konjunktur och människor inte har försäkringsskydd? Vilken bedömning gör SKL på den punkten, och har Konjunkturinstitutet gjort någon bedömning av detta?

*Mats Dillén, Konjunkturinstitutet:* Det är klart att vi upplever ett tryck på socialbidragen. Nu är det väl ändå så att regeringen drog upp programvolymerna lite grann i december när jobbpaketet kom. Men ja, jag kan bara instämma i det Thomas Östros säger: Om inte något nytt initiativ tas kommer de här två processerna, det vill säga att folk som står utanför a-kassan blir arbetslösa och utförsäkringen från sjukpenning och sjuk- och aktivitetsförsäkringssystemen, att kunna leda till en ganska markant uppgång i socialbidragen om det inte kommer något annat som mildrar denna utveckling.

*Jenny von Greiff, Konjunkturinstitutet:* När det gäller det första påståendet, att det skulle behövas mer än 14 miljarder för att klara att bibehålla sysselsättningen är det inte riktigt säkert, för i decemberprognosen hade vi ett positivt resultat i kommunsektorn som man skulle kunna använda. Jag skulle alltså inte säga just nu att det behövs mer än 14 miljarder.

*Lena Micko, Sveriges Kommuner och Landsting:* Det är viktigt att säga att det gäller att följa läget hela tiden, för förutsättningarna förändras ju som vi hör. Vi har skrivit till regeringen, och alla gruppledare för alla partier gjorde det i december, om behovet av statsbidrag, dels 2009, dels 2010. Frågan är hur aktuellt det är just nu, eftersom vi har ett läge där vi har bedömt att det handlade om ungefär 10 miljarder. För närvarande ser vi att situationen förvärras, så vår uppgift är att följa utvecklingen och se om det räcker. Inte minst den del, som jag också försökte säga tidigare, som handlar om det ekonomiska biståndet och hur det utvecklas. Det är en diskussion som vi hade på förra styrelsemötet, där vi sade att vi vill följa det väldigt noggrant. Vi bad också om att få preciserade uppgifter om detta. Clas kanske vill fylla på med mer aktuella uppgifter.

*Clas Olsson, Sveriges Kommuner och Landsting:* Jag kan bara säga, vilket jag också sade inledningsvis, att detta hör till de frågor som vi inte tycker att vi kan ge ett särskilt bra svar på i dag. Vi håller på och rotar i detta och ligger inne med en siffra i prognosen som faktiskt innebär en väldigt blygsam ökning av kostnaderna för försörjningsstöd. Det är en klar nedåtrisk i våra kalkyler, och det gör att det finns anledning att tro att de bedömningar som vi gjorde i december, när vi skrev till regeringen, ligger för lågt för att man ska klara sysselsättningen.

Hur mycket socialbidragskostnaden kommer att öka vågar jag inte ha någon uppfattning om i dag, men man kan ändå säga så här: Totalt sett är socialbidragen 10 miljarder kronor. Det är en förhållandevis blygsam summa i den kommunala budgeten totalt sett. Sedan kan det finnas en rätt kraftig dynamik i den posten över en lågkonjunktur när väldigt många blir utan jobb. Det såg vi under 90-talskrisen; då stack kostnaderna iväg med mer än 50 procent i förhållande till den tidigare nivån.

Här ligger alltså en potential, men det finns ändå en övre gräns för hur mycket det kan öka. Det gör det förstås för allting, men bara så att ni förstår hur storleksordningarna ser ut. Om allting går åt pepparn är jag

rädd för att det kanske kan handla om en ökning på upp till 5 miljarder kronor. Vi vet inte hur stora och allvarliga hålen i försäkringssystemen är och hur många som kommer att falla ut i socialbidrag, och vi vet heller inte hur hög arbetslösheten är. Man måste vara mjuk och försiktig här, tycker jag, men att det kommer att öka är helt klart.

*Dan Ericsson, Finansdepartementet:* Jag har bara några korta kommentarer. Det här sade inte så mycket om just sysselsättningseffekterna, men det är klart att regeringen ser att det är goda sysselsättningseffekter och ser till att behålla arbeten i kommuner och landsting. Det är en bra satsning på detta.

Vidare har ju vi också sagt hela tiden att vi följer utvecklingen, men det är det som har varit de svåra de senaste månaderna. Jag vill påminna om den första bilden jag visade. Det är en dramatisk förändring, och bara för ett par tre månader sedan hade både KI och SKL helt andra prognoser. Jag upprepar dem inte här, det tog lång tid, men det är lite det som är svårigheten.

Regeringen kommer nu att göra en samlad bedömning, både när det gäller det statsfinansiella läget och situationen för kommuner och landsting inför vårpropositionen som läggs fram om några veckor. Det är då den bedömningen görs.

Vad gäller socialbidragen ser vi en liten ökning under det sista kvartalet förra året, och nu hörde vi lite om storleksordningarna. Det är dessa storleksordningar vi talar om, om vi pratar om procentökningar i förhållande till 10 miljarder. Det är klart att vi ska följa detta, och vi tycker också att det är angeläget att följa hur de här besluten har tagits och vilka effekter de får ute i den kommunala verksamheten.

*Roger Tiefensee (c):* Tack till alla föredragshållare för väldigt intressanta presentationer! Jag har två frågor, den första direkt till Clas Olsson. Jag reagerade lite med nyfikenhet på bilden av landstingens resultat och den tydliga geografiska skillnaden mellan norr och söder. Kan du utveckla lite mer om bakomliggande orsaker? Jag förstår att ni inte har någon hel bild, men tankegångar kanske ni har.

Jag har också en mer allmän fråga kring diskussionen om balanskravet. Mats Dillén var inne på att stabiliseringspolitik endast bör bedrivas på nationell nivå. Det var en punkt. Det är bra med ett balanskrav; samtidigt ser vi att balanskravets konstruktion gör att det är först när ett underskott uppstår som man ska arbeta tillbaka det. Det finns en diskussion om huruvida man skulle behöva en symmetri i det här.

Jag tror att man ska vara väldigt noggrann när man gör förändringar. Vi ska inte tro att vi löser dagens situation med förändringar i balanskravet. Dagens situation löser vi med beskedet som kommer i vårbudgeten. Men däremot tycker jag att vi ska värdera om vi behöver göra strukturella förändringar av balanskraven. Jag tycker att vi ska vara öppna för att värdera om kraven har rätt konstruktion.

Då kan man också se på punkter som Dan Ericsson tog upp. De synnerliga skälen och stark finansiell ställning till exempel, vad innebär det? Hur definierar man det? Jag var i Trosa kommun på ett kommunbesök i måndags. Det är en kommun med närmare 12 000 invånare. De ska investera 300 miljoner på ett par år. De har skrivit av sina skulder och skrivit ned värdet på tillgångar, och nu får de ut väldigt mycket av de satsade pengarna. Ett exempel: De skulle bygga om ett torg, och det nya anbudet var på mindre än hälften av det tidigare. Man får alltså ut väldigt mycket av investerade pengar nu. De gör sin egen tolkning, men jag tolkar det som att de utifrån definitionen på finansiell ställning kan köra på precis som de har tänkt, och de är inte ensamma.

Den frågan är riktad i första delen till Mats Dillén och i den andra delen till Dan Ericsson.

*Mats Dillén, Konjunkturinstitutet:* När det gäller att stabiliseringspolitiken ska bedrivas nationellt tycker jag att det är viktigt att betona att det, enligt min syn, ändå betyder att kommunsektorn har en viktig roll i stabiliseringspolitiken, så att vi genom åtgärder eller genom att rigga system på nationell nivå undviker att få samma kraftiga sysselsättningsvariationer i kommunsektorn som man har i näringslivet. Det tycker jag är viktigt. Ansvaret ligger alltså på nationell nivå, men kommunsektorn har en viktig roll i stabiliseringspolitiken.

*Lennart Gabrielsson, Sveriges Kommuner och Landsting:* Vi delar uppfattningen att det är staten som är den part som har det ansvaret. Det råder ingen tvekan om det, men låt mig ta ett exempel som också Roger var inne på.

Nu har vi ett läge där vi ser att till exempel byggindustrin, byggbranschen, kommer att färdigställa det man nu håller på med. Sedan är dock orderböckerna tomma på grund av kreditproblematik och annat, och vi riskerar, vilket vi också gjorde i början av 90-talet när vi hade den förra krisen, att de som i dag jobbar i byggsvängen får rådet från stat och kommuner att vidareutbilda sig och göra något annat. Det gjorde de då, och när vi sedan behövde dem igen fanns de inte. Men vi behöver fortfarande bygga bostäder, även om inte kreditmarknaden fungerar i dag, och då är det angeläget att vi kan behålla arbetskraften. Om man kunde frigöra en del av de inlåsta pengar som vi ibland pratar om skulle kommunerna kunna bistå i att fylla ut den här svackan.

Vi förfogar i runda slängar över 62 miljarder kvadratmeter i den kommunala sektorn, ungefär 50 i kommunerna och resten på landstingssidan. Jag kan lova er att en och annan av dessa kvadratmeter skulle må bra av lite underhåll, och just nu får vi ju ut allra mest av de insatta pengarna. I en del av regionerna fick vi tidigare inga anbud över huvud taget. De som kom kunde vi nästan polisanmäla för rån. I dag får vi fler anbud på en helt annan ekonomisk nivå, och det är klart att skulle vi kunna få använda det här utrymmet på ett förståndigt och förnuftigt sätt utan att förstöra ekonomin skulle jag tro att vi kunde medverka till att lösa en del av konjunk-

turproblematiken, även om det ligger hos er. Men det är ju inte det vi tror är lösningen på kommunernas problem, utan det är sysselsättningen och skatteunderlaget. Det är det som är det väsentligaste. Detta med landstingen och klimatfaktorn tror jag att Clas får reda ut.

*Clas Olsson, Sveriges Kommuner och Landsting:* Det korta svaret på den frågan är att vi inte har någon riktigt bra analys i dag av vad det beror på. Det växlar lite fram och tillbaka över åren också, det här med vilka som har problem, så jag vågar inte säga något bestämt om detta med risk för att säga något som är fel.

Bara en kort kommentar om balanskravet: Vår utgångspunkt har också varit att det finns strukturellt korrekta saker man kan behöva göra. Man ska inte ändra balanskravet för att lösa den akuta ekonomiska situationen, men det finns strukturellt riktiga saker som kan vara tajningsmässigt rätt att göra nu eller relativt snart.

Det handlar om det här med att kunna mäta balanskravet över en lite längre tid. Men man måste naturligtvis gå igenom det ordentligt och utreda det så att det blir bra gjort, så att vi inte sjsätter något dåligt fungerande system. Något panikinförande av detta är väl inte att rekommendera. Däremot tycker vi att det är en sak som man på allvar kan börja fundera på i det här läget. Det har nämligen också en konjunkturaspekt som är positiv.

*Dan Ericsson, Finansdepartementet:* Det är faktiskt så att man i dag har möjlighet att bygga upp ett starkt eget kapital ute i den kommunala verksamheten.

Har man en stark finansiell ställning kan man också underbalansera budgeten. Det är ett sådant här synnerligt skäl. Det är lite svar på kommentarerna här.

De andra synnerliga skälen är då om det är organisationsförändringar eller strukturella förändringar och också om det finns förändringar vad gäller värdepapper. Det kan även finnas annat.

Det finns alltså instrument i detta som går att använda för kommunerna, och det är väl känt.

Sedan finns det inga sanktionsmöjligheter, om man inte följer det här. Det sades här att man kan göra en egen tolkning. Det är ju fullmäktige som beslutar, och det är väljarna som gör den slutliga avdömningen vid varje val när det gäller hur man har skött de kommunala finanserna. Det är så den kommunala självstyrelsen fungerar. Det ligger alltså ett tungt ansvar på kommun- och landstingspolitiker att klara ekonomin, och det är väljarna som ytterst ska döma av hur man har klarat det här.

Om vi skulle gå in på strukturella förändringar, som det sägs här, kräver detta också lagändringar. Det är alltså ett större projekt i sådant fall. Så jag vill instämma lite i att det just i dag kanske inte är rätt läge att diskutera detta, utan nu gäller det att hålla fast i pengarna både nationellt och i kommuner och landsting och inte tro att det är några enkla genvägar som kommer att ta oss igenom den här perioden.



*Ordföranden:* Detta föranledde de politiska företrädarna för SKL att vilja ha ordet.

*Lena Micko, Sveriges Kommuner och Landsting:* Ja, det är verkligen det vi gör också. Det handlar om att varje dag försöka se till att hålla i resurserna. Om det är någonting som vi är vana vid så är det just det.

Det spelar roll att säga, när det handlar om balanskravet, att det är en signal som har varit så viktig för att få god ekonomisk hushållning. Man kan inte göra av med mer pengar än man har. Att nå det förtroendet och att få en acceptans för det bland kommunanställda och bland medborgare är jätteviktigt och spelar roll. För vi vet att vi inte kan göra slut på pengar inför kommande generationer och så vidare.

Man får alltså inte underskatta vikten av att det ändå handlar om en god ekonomisk hushållning. Samtidigt är det så att möjligheten att använda de här synnerliga skälen, som du säger, är väldigt liten. Det går inte att göra med den teknik som finns i dag.

Om man då använder synnerliga skäl är det egentligen inget annat som återstår. Då ska det vara fullständig kris och katastrof. Det måste finnas något mellanting. Om kommuner och landsting försöker att arbeta väl med sina finanser och försöker att skapa den här goda balansen och sedan ser att man faktiskt har möjlighet att tänka inför sämre tider borde det finnas en möjlighet att använda sig av det här som en utjämning. Det vill vi pröva, på något sätt.

*Lennart Gabrielsson, Sveriges Kommuner och Landsting:* Jag reagerade lite grann när Dan sade att det inte finns några sanktionsmöjligheter. Vi vill nämligen inte rekommendera våra medlemmar detta. Även om det inte finns sanktionsmöjligheter ska man hålla sig till de budgetregler och de budgetprinciper som finns. Det var mer en reflexion. Vi tänker inte använda den utgången för att inte hamna bakom galler.

*Ordföranden:* Det är vi tacksamma för.

*Carl B Hamilton (fp):* Herr ordförande! Den här krisen är en exceptionell kris. Det är ju inte en vanlig lågkonjunktur. När man tittar på till exempel diagram över export och orderingång ser man att det går precis rakt ned.

Vid något tillfälle under den här hearingen är det väl ändå värt att säga att även om efterfrågan på kommun- och landstingstjänster är oförändrad, så är efterfrågan på svenska varor och tjänster från utlandet inte oförändrad, utan den går rakt ned genom golvet till källaren. Då är det väl läge någon gång under den här hearingen att säga det. Det är klart att om den utvecklingen fortsätter kan man inte skydda kommun- och landstingssektorn.

Vi får inte förföra oss själva och tro att vi kan spinna en kokong runt kommun- och landstingssektorn om hela resten av ekonomin går rakt ned.

Det var en inledande reflexion.

Den första fråga som jag har – jag har bara två, herr ordförande – gäller det som står på första sidan. Det står: Nedskrivning av finansiella tillgångar.

Det presenteras här som att det skulle kunna vara ett argument för att man skulle stödja kommuner som har misslyckats med sin finansiella förvaltning. Är det så man ska uppfatta det? Ska man vara lite vulgär kan man säga så här: Det är väl inte er mening att kommuner som har spekulerat fel ska kunna gå till staten för att få kompensation för detta? Eller varför tar ni upp den punkten här?

Sedan var det den andra frågan. Det är en annan grej som jag inte gillar där, men jag ska hoppa över det och gå över till sidan 3 i Mats Dilléns papper. Det gäller det här med balanskravet.

Du hade en intressant figur där som inte är helt lättolkad men som i alla fall går ut på att balanskravet 2004 och 2008 har varit kontracykliskt. Då undrar man: Det fungerade tydligen på den tiden att det var kontracykliskt. Men när vi har den här diskussionen är hela utgångspunkten att balanskravet är procykliskt. Vad var det som gjorde vid de tidigare tillfällena att det var kontracykliskt, och varför lever vi i en annan värld nu?

*Ordföranden:* Det var två raka frågor till Clas Olsson och Mats Dillén.

*Clas Olsson, Sveriges Kommuner och Landsting:* Nej, det var inte min mening att framställa detta som ett argument för mer pengar till sektorn. Vi är kallade hit för att ge en redovisning av det ekonomiska läget. Och bland de frågor som jag väldigt ofta får, inte minst från journalister, finns frågan: Hur mycket pengar förlorar kommuner och landsting på börsnedgången? Jag tänkte möjligtvis att utskottet var intresserat av fakta i målet.

Däremot är detta någonting som huvudsakligen rör 2008. Om inte börsen fortsätter ned i källaren kommer effekten möjligtvis att kunna bli något positiv i den delen under de kommande åren när man kan ta tillbaka nedskrivningar som man då har gjort, som innebär att man så att säga får en positiv resultateffekt.

Långsiktigt får man sannolikt mindre direktavkastning på det hela också under de kommande åren därför att börsen inte kommer att dela ut lika mycket pengar och så vidare. Men det är inte en så himla stor fråga.

Nej, absolut inte, det är inte ett argument i diskussionen om pengarna, detta med den finansiella nedskrivningen.

*Mats Dillén, Konjunkturinstitutet:* Nu ställer du en fråga som tvingar mig att ge oppositionen lite beröm. Under åren 2002–2004 hade vi en mild lågkonjunktur. Nu har jag inte statsbidragstillförseln glasklar framför mig, men jag antar att man tillförde statsbidrag i den takt att man kunde uppehålla en växande sysselsättning, faktiskt, i kommunsektorn när den föll i näringslivet.

När det gäller 2008 får jag ge lite beröm åt regeringen. Under 2008 har vi haft en kraftig sysselsättningstillväxt i näringslivet men en sysselsättningsminskning i kommunsektorn. Det finns en mängd förklaringar till detta. Plusjobben har fasats ut. Ohälsan har gått ned, så man behöver ta in färre vikarier, vilket dämpar sysselsättningen.

Sedan har vi sett en kraftig ökning av det som i nationalräkenskaperna kallas för sociala naturaförmåner. Det handlar då om att kommunala tjänster i allt högre grad produceras i näringslivet. Sysselsättningen kommer därför att registreras i näringslivet i stället. Detta kanske man egentligen borde korrigera för. Men vi har faktiskt också sett en viss neddragning av sysselsättningen i landstingen under andra halvåret 2008, som också förklarar sysselsättningsminskningen.

*Emma Henriksson (kd):* Apropå det sista som du tog upp: Det hade varit intressant om det hade funnits med någon bild över den historiska sysselsättningsutvecklingen i kommuner och landsting. Jag hittade inte det i någon av era bilder, men du får gärna nämna lite om det.

Jag har en fråga till Clas Olsson. På din första bild tar du upp det här med kreditvårigheterna. Du sade inte så jättemycket om det, även om jag förstod det som att problemet var större i höstas än vad det är nu. Men finns det några regionala skillnader eller är det en skillnad i storlek när det gäller de kommuner som, så att säga, i övrigt ligger sämst till, som fortfarande har kreditvårigheter? Det skulle vara intressant att höra.

*Clas Olsson, Sveriges Kommuner och Landsting:* Nej, vi har inte fått några sådana signaler, utan det handlar om ett begränsat antal enskilda kommuner som fick väldigt knepiga bud från sina banker. Man ville ha tillbaka väldigt stora summor på väldigt kort tid.

Det berodde delvis på att kommunerna själva hade klantat till det lite grann för sig, så till vida att de hade väldigt kortfristiga lån med sju dagars uppsägningstid. Det blir ju lite lätt panikläge, särskilt i ett läge där det är svårt att få lån någon annanstans, när banken då säger: Vi vill ha tillbaka pengarna. Det är inte så att vi vill höja räntan eller att vi vill diskutera villkoren, utan vi vill ha tillbaka pengarna.

Det var den typen av akuta kreditvårigheter som jag talade om. Det hände vid några tillfällen. Men nu uppfattar jag att den delen har lugnat ned sig. Det finns inte något problem med att få tag i pengar och med att man får lån uppsagda med kort varsel. Däremot har naturligtvis lånevillkoren försämrats, så att man lånar lite dyrare. Men differentieringen är väldigt liten när det gäller villkoren, eftersom alla kommuner uppfattas som i princip hundraprocentigt kreditvärdiga, tror jag, med beskattningsrätten och staten i ryggen.

Frågan om sysselsättningen i ett långsiktigt perspektiv är en väldigt svårbesvarad fråga som kräver rätt mycket analys, eftersom det har skett ett antal verksamhetsöverföringar mellan huvudmän.

Man kan titta på den offentliga sektorn. Kyrkan, höll jag på att säga, flyttade ju ifrån. Men framför allt har landsting och kommuner bytt verksamheter med varandra när det gäller Ädelreformen, delar av psykiatrin och så vidare. Det har bolagiserats, och sysselsättning har privatiserats via entreprenadupphandling. Ska man få en rättvisande bild av det här kan man tyvärr inte gå till de officiella statistiska källorna. Därför vågar jag inte ge något svar. Men jag skulle gissa att sysselsättningen under de

senaste fem till tio åren har ökat med en halv till en procent om året i kommunsektorn, och lite mer om man lägger till det som har skett i den privata sektorn. Men det är en gissning.

När vi tittade på 90-talet såg vi att det i stort sett stod stilla 1992–1998, med en nedgång först och en uppgång sedan, så att säga. Därefter, sedan konjunkturen repade sig i slutet av 90-talet, har det ökat, dock i ganska långsam takt.

*Ulla Andersson (v):* Tack för era föredragningar! Jag måste säga att jag tyckte att det var väldigt roligt i går när Riksgälden hade föreslagit att det skulle bli en kommunbank och hade tagit Vänsterpartiets förslag. Det tyckte jag var härligt.

Men jag har egentligen två frågor.

Den första handlar om riktade statsbidrag kontra generella statsbidrag. Här har vi hört bland annat Konjunkturinstitutet säga att det behövs 14 miljarder för att upprätthålla sysselsättningsnivån. För mig borde det finnas en differens i siffrorna, om det är riktat statsbidrag eller generell statsbidrag, för ett riktat statsbidrag kräver ju också en utgift i andra änden.

Okej, man kanske kan behålla personal i en sektor. Men i en annan sektor behöver man ändå vidta åtgärder för att ha ekonomin i balans, så att säga.

En kommentar kring det skulle jag vilja ha både från SKL och från KI.

Sedan var det den andra frågan. Kommuner och landsting är liksom basen i välfärden. De har stor betydelse också för investeringar i det privata näringslivet – vi har ju varit inne lite på det. Det jag undrar över är: Har Sveriges Kommuner och Landsting någon bild över hur många kommuner eller landsting – framför allt är det ju kommuner, för det är där de stora investeringarna finns – det är som planerar att skjuta upp investeringar?

Jag har hört, när jag har varit ute, att ganska många funderar över det eftersom man inte har ekonomiska möjligheter. Man ser över varenda krona just nu. Och då förvärrar vi lågkonjunkturen ännu mer på den privata sidan.

Till sist vill jag bara säga något om det här med kommuner och landsting i kokong. Man kan faktiskt ha en politisk vilja, eller ett politiskt ansvar, att försvara kommunsektorn och göra det så lindrigt som möjligt för dem under den här tiden.

*Lennart Gabrielsson, Sveriges Kommuner och Landsting:* Vår erfarenhet av riktade statsbidrag är inte positiva. Statsbidrag som har något namn, oftast ett statsråds och dylikt, kostar mer pengar för oss att använda än pengar som inte har något namn.

Det ser så olika ut i kommunerna. Vi har nog den bästa kunskapen, trots allt, ute i verksamheterna om var de gör mest nytta. Det är det som gör att vi tycker att det är så angeläget med de generella statsbidragen.

Dessutom, som Ulla vara inne på tidigare, rubbas ansvarsfördelningen mellan stat och kommun varje gång vi tvingas utföra någonting som vi kanske skulle ha velat göra på något annat sätt. Det leder också till ett demokratiskt problem i slutändan. Vem har egentligen ansvar för tätheten av vuxna i skolan eller vad det nu är för någonting som vi håller på med?

Vi är helt överens, samtliga partier i SKL, om detta med generella statsbidrag. Vi tar ansvaret. Sedan får ni gärna ställa ansvar på oss.

Sedan var det frågan om man har skjutit upp investeringar. Ja, det skulle inte förvåna mig ett ögonblick, med den finansiella framtid man ser framför sig, i vart fall tills vi får besked om hur det kommer att se ut efter vårpropositionen. Det är väl inte så konstigt. Även om vi gör investeringarna nu kommer de investeringarna att kosta pengar. Det tar av vårt utrymme. Det är ett av skälen till att vi skulle vilja gå runt den problematiken lite grann, bland annat med balanskrav och sådant. Så det är väl troligt att det sker.

*Dan Ericsson, Finansdepartementet:* Får jag bara fånga in några av de andra frågeställningarna, som Ulla var inne på? Det var det här om vi inte kan skydda kommun- och landstingssektorn. Ja, det kanske man inte ska skydda. Men vi måste ju skydda de enskilda människorna, som är beroende av den välfärd som kommuner och landsting har att erbjuda.

Jag har själv varit med i kommun- och landstingspolitik, inte minst under 90-talet, i de våldsamma nedskärningstiderna, och har hanterat och med kommunmedborgarna diskuterat prioriteringar vad gäller förskola, vad gäller sjukvård, vad gäller äldreomsorg. Det är ju där det vardagsgrå arbetet ändå görs, och det är väl det som är det fina med den kommunala självstyrelsen, att det finns väldigt många människor som ändå tar på sig det uppdraget och för den här diskussionen också i svåra tider. För då gäller det verkligen att vara ute och möta verkligheten. Då handlar det verkligen om att skydda de människor som är beroende av de insatser som görs i kommuner och landsting.

Det gavs här beröm till oppositionen. Det är helt okej. När jag satt i riksdagen drev jag också hårt att det skulle vara mer kommunpengar. Men jag vill ändå säga att det ju var någon beräkning här tidigare om att vi har stärkt kommunsektorn under 2009, 2010, 2011 med ungefär 34 miljarder. Det är alltså inte lite pengar som man faktiskt har stärkt kommunsektorn med via den budget som redan verkar.

Sedan ska jag kanske anknyta till det här med sysselsättning och sådant. Jag tittade lite på varselsituationen. Det kan alltså än så länge räknas i promillen eller halva promillen i kommun- och landstingssektorn.

Vi har ju sett lite andra prognoser här. Vi får se hur utvecklingen blir. Men än så länge har varslen inte lagts i den omfattning som man ibland förleds att tro när man hör den mediala debatten.

Sedan ska vi självklart följa utvecklingen och verkligen se till att hantera den här situationen. Det återkommer vi till.

*Mats Dillén, Konjunkturinstitutet:* Jag vill nog inte gå in där, för jag har inte tänkt igenom frågan tillräckligt noggrant själv, om för- och nackdelar med generella respektive riktade statsbidrag. Då finns risken att säga något dumt, så jag passar där, tror jag.

*Dan Ericsson, Finansdepartementet:* Får jag bara komplettera, för det var det jag glömde att säga. Jag delar alltså SKL:s bedömning om det här med generella statsbidrag. Det är klart att man då gör sina egna bedömningar om vad man skulle kunna prioritera i verksamheten, om det är på en generell nivå. Det tror jag att de flesta är överens om.

Sedan vet vi att det, oavsett färg på regeringar, alltid kommer in specialdestinerade bidrag i bilden. Det får man också leva med och se positivt på. Men ur sysselsättningssynpunkt tror jag att man stärker kommuner och landsting bäst genom en generell syn på detta.

*Lena Micko, Sveriges Kommuner och Landsting:* Ja, men det låter bra, för då verkar det vara klart med generella statsbidrag. Tack!

Jag tänkte bara på den delen som handlar lite grann om att det inte går att läsa ut hur det ser ut med tanke på varslen, som man var inne på. Det vi inte har med i beräkningen är vikarier och visstidsanställda, och det är definitivt väldigt många unga människor. Vi är många runt om i kommuner och landsting som har en stark oro, inte minst nu inför sommaren, för hur det kommer att se ut.

Detta är en starkt bidragande orsak till de dolda siffrorna, som gör att det antagligen är mycket värre.

*Mikaela Valtersson (mp):* Tack för era bilder från den kommunala verkligheten! Jag tänkte ställa en fråga som främst är riktad till SKL, till Clas Olsson och er andra, som handlar om de befarade personalminskningarna framöver. Ni gissade att det kanske var 20 000 de närmaste två åren.

Vi tittade på de andra kurvorna om behovet, som så klart ökar och minskar strukturellt utifrån demografiska förändringar. Om behovet framöver minskar i förskolan och skolan, i varje fall i skolan, och ökar vad det gäller äldre och omsorg undrar jag: I hur stor grad tar de här olika utvecklingarna ut varandra? Alltså vad är nettoeffekten? Är det så att man skulle minska personalen på grund av den strukturella och demografiska förändringen? Är det en del av de 20 000? Eller är det bara konjunkturmässigt?

*Clas Olsson, Sveriges Kommuner och Landsting:* Jag får väl ta den. Det låter som en teknikfråga.

Nej, de 20 000 är nettot, så att säga. Därutöver sker förändringar på förvaltnings- och nämndnivå i kommuner och landsting som brutto kan vara större, det vill säga att det minskar ett antal i skolan och kommer inte till så många inom de andra verksamheterna som man skulle behöva för att klara behovsökningen. Det är så ekvationen ofta ser ut. Den som har växande demografiska behov blir oftast sittande med Svarte Petter. Man klarar inte hela den här resursomfördelningen.

Min gissning är att kommuner och landsting – det handlar framför allt om kommunerna, eftersom det är där man bedriver en mer mångfasetterad verksamhet – har blivit bättre på det. Man har introducerat resursfördelningsmodeller med demografiska inslag i allt fler kommuner genom åren.

Erfarenheterna från 80-talet var ju att när elevantalet gick ned ökade lärartätheten i ungefär samma takt, det vill säga inte en enda lärare försvann.

Det vi nu ser tror jag är tecken på att man faktiskt har en flexibilitet som är större. Men nettot av de här demografiska anspråken är, som jag sade, rätt litet.

Klarar man hela denna omfördelning är inte det demografiska trycket så stort, det vill säga mindre än en halv procent om året. Men jag tror inte att man kommer att klara det, utan man kommer att behöva skjuta till resurser därutöver, om det finns, för att klara ökningen inom äldreomsorg och handikappomsorg och barnomsorg, som expanderar.

*Sonia Karlsson (s):* Herr ordförande! Tack för den information vi har fått. Det är ju så att man reagerar på vissa saker som sägs. Det är nu många som har diskuterat. Och jag vill särskilt vända mig till statssekreteraren Dan Ericsson som sade att det var väldigt viktigt att kommunerna håller i resurserna. Det kan jag hålla med om.

Jag skulle vilja ge ett råd till regeringen: Ge mer resurser till välfärden i stället för ofinansierade skattesänkningar! Jag tycker ändå att man kan diskutera lite vad det finns för utrymme.

Problemet är ju när kommunerna inte långsiktigt kan planera. Vi ser nu att man säger upp och varslar personal, och det förstärker då den djupa lågkonjunktur som vi är i. Därför håller jag med Clas Olsson, och även KI, som säger att det just i det här skedet är viktigare att behålla personalen i kommuner och landsting än att de också skulle gå ut i arbetslöshet.

Jag kommer återigen tillbaka till resurserna och till Dan Ericsson. Kommunerna trängs ju från flera håll, i ett slags kniptång. Det är det här med akassan, sjukförsäkringen, de ökade socialbidragen. Sedan var det det som Lena Micko tog upp om medfinansieringen av infrastrukturen, där kommunerna får betala sådant som är statligt ansvar.

Jag vill gärna ha svar och synpunkter på detta från Dan Ericsson.

*Dan Ericsson, Finansdepartementet:* Vi ska kanske inte utveckla det här till en politisk polemik. Jag sade att kommunerna ska hålla i pengarna. Det gäller landstingen och staten också. Vi har en tuff period framför oss. Återigen vill jag visa på den första bild som jag hade som visade hur utvecklingen ser ut och som flera här understryker. Då gäller det för alla politiker på alla nivåer att se allvaret i den situationen.

Vi behöver inte diskutera skattesänkningar eller sådant. Det har vi olika uppfattningar om. Det finns nog delade uppfattningar om att det är bra med en del av de här skattesänkningarna. Och vi får väl se hur resurserna fördelas så småningom när vårpropositionen kommer och när oppositionen lägger fram sina förslag.

Sedan vill jag tillbakavisa att kommunerna på något sätt skulle tvingas att medfinansiera infrastruktur. Det är faktiskt en möjlighet som har öppnats för kommuner och regioner att bidra.

Jag anser självklart att infrastrukturen i grunden är en statlig angelägenhet. Det är ändå staten som har ansvar för att just det blodomloppet ska fungera, precis som det finansiella blodomloppet ska fungera. Sedan finns det då ett förslag – och det har nu tagits av riksdagen – som kommer att möjliggöra för kommunerna att medfinansiera, men det är ingen tvingande historia.

Jag tror att jag landar där.

*Lena Micko, Sveriges Kommuner och Landsting:* Alla politiska partier i SKL är överens om att vi tvingas in i en situation där det tyvärr är så att den som har möjlighet att betala kommer först till kön, när det gäller att vara med och betala infrastruktur. Vad betyder det när det gäller att hålla ihop det här landet och försöka se till att vi har goda kommunikationer över hela Sverige?

Det är en prioritering som görs av myndigheterna. Det är också ett läge som innebär att man öppet säger att det som ska ske när det gäller tillväxt eller infrastruktur runt om i Sverige innebär att regioner och kommuner ska ställa upp. Det är uttalat så. Därmed inte sagt att vi ser att vi har ett ansvar för att det ska fungera i den region och i den kommun där vi lever. Men när det uttryckligen handlar om – och det är en nyhet – att man ska vara med och betala för det som är statligt ansvar tycker vi att det är fel.

*Dan Ericsson, Finansdepartementet:* Vi behöver inte förlänga den diskussionen. Det är en frivillighet. När det gäller om man vill ställa upp på detta är det helt enkelt något som man får pröva med sina väljare. Man får ha den diskussionen i kommuner och regioner. Är det här rätt eller fel prioritering? Men det är inget tvingande, att man ska gå in och medfinansiera.

*Ordföranden:* Då hinner vi med en sista fråga. Jag hoppas att både frågan och svaren blir korta.

*Lars Elinderson (m):* Jag tyckte att det var väldigt intressant att höra Mats Dilléns funderingar kring de pro- eller kontracykliska tendenserna i ekonomin.

Du tittar bara på sysselsättningseffekterna. Men det finns också en annan del, investeringarna. Om du ser totalt på kommunernas kostnader i stället för bara på sysselsättningen undrar jag: Finns det några sådana tankar på hur man skulle kunna förändra detta? För om man ser på till exempel investeringssidan tror jag att de här procykliska tendenserna är ännu starkare.

*Mats Dillén, Konjunkturinstitutet:* Jag tittar på min medarbetare här. Har du något bra att säga får du gärna göra det?



*Jenny von Greiff, Konjunkturinstitutet:* Nej, jag har nog inte något bra att säga. Vi har inte kollat så mycket på det, helt enkelt. Vi har diskuterat och kollat på det, men vi har inte ...

*Mats Dillén, Konjunkturinstitutet:* Har ni kollat på det?

*Clas Olsson, Sveriges kommuner och Landsting:* Nej, vi har inte tittat på det i detalj. Jag tror att det skulle vara intressant att göra det. Men min gissning är ändå att det är procykliskt. Man blir ju försiktigare med investeringarna i dåliga tider av det enkla skälet att man inte vill dra på sig nya driftskostnader.

Investeringarna i sig ingår inte balanskravet. Man kan investera ihjäl sig om man vill i en lågkonjunktur. Men det känns ju lite jobbigt att dra på sig nya räntor och nya driftskostnader i ett läge där man ändå måste spara, så att i regel är man försiktig. Allt talar för att man håller lägre investeringsnivåer i dåliga tider än i goda tider.

*Ordföranden:* Då säger vi med detta ett stort tack till er medverkande. Vi har som utskott fått mycket fakta men också många synpunkter och aspekter att ta med oss i vårt fortsatta arbete här i riksdagen men självklart också i den politiska diskussionen.

Vi tackar för att vi har fått en fördjupad och bredare bild av problematiken i den kommunala sektorn och de utmaningar som den kommunala sektorn står inför.

Vi noterar, som många också har varit inne på, att i kommuner och landsting utförs en stor del av vad vi kallar den välfärd som vi alla vill ska fungera så väl som möjligt för våra medborgare.

Vi lär fortsätta den politiska diskussionen om resurstillskott och de förutsättningar som gäller för den kommunala sektorn.

Ett stort tack för er medverkan! Ett stort tack också till alla i utskottet som har deltagit och till alla som har deltagit som åhörare! Tack ska ni ha!

# Bilder från utfrågningen

Finansutskottet



## Finansutskottet 12 mars

**Clas Olsson**  
**Sveriges Kommuner och Landsting**

1

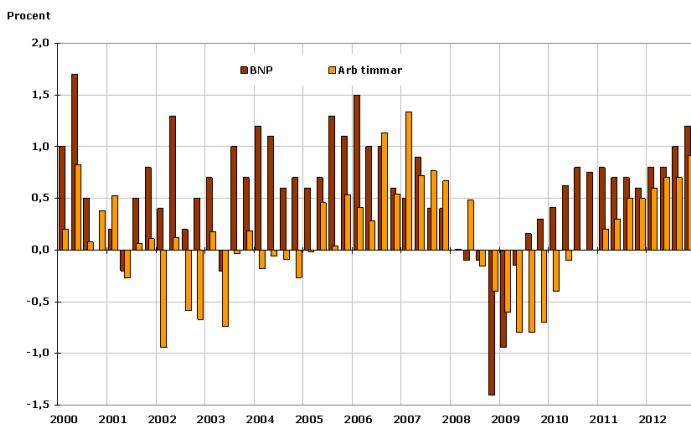
## Finanskrisens konsekvenser för kommuner och landsting

1. Nedskrivning av finansiella tillgångar
2. Kreditsvårigheter
3. Sämre skatteunderlag och lägre skatteintäkter
4. Ökade utgifter för arbetslöshet

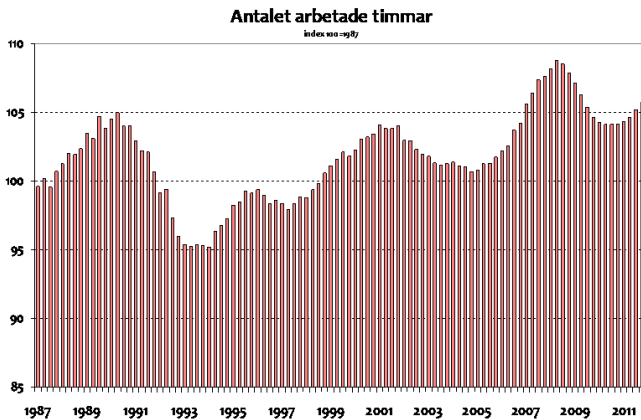
2

2

## SKL:s prognos för Sverige: vändning i slutet av 2009?



## Sysselsättningen vänder upp 2011

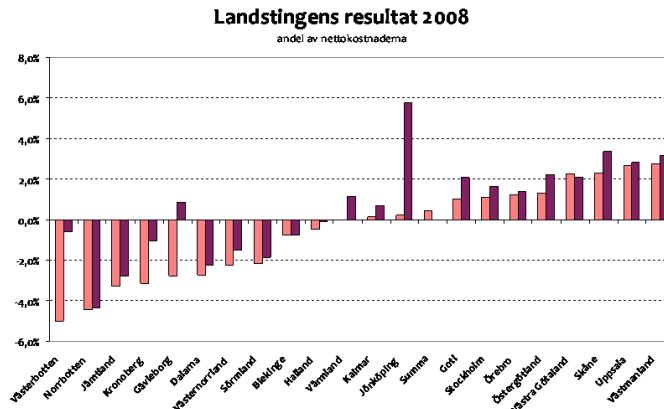


## Trots goda tider 2005-2008?

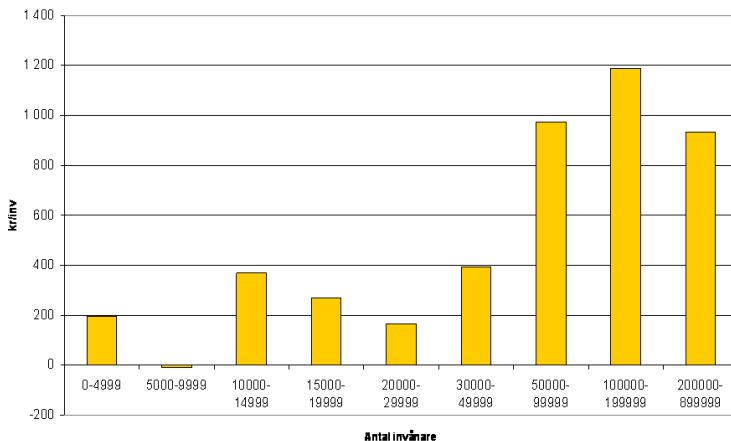


- 10 landsting och 72 kommuner visade underskott redan 2008

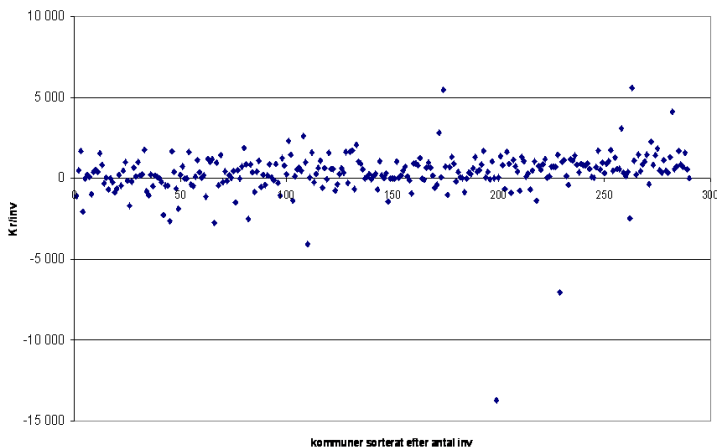
## Landstingens resultat 2008 - med respektive utan finansiella nedskrivningar



**Kommunernas resultat 2008 efter folkmängd**

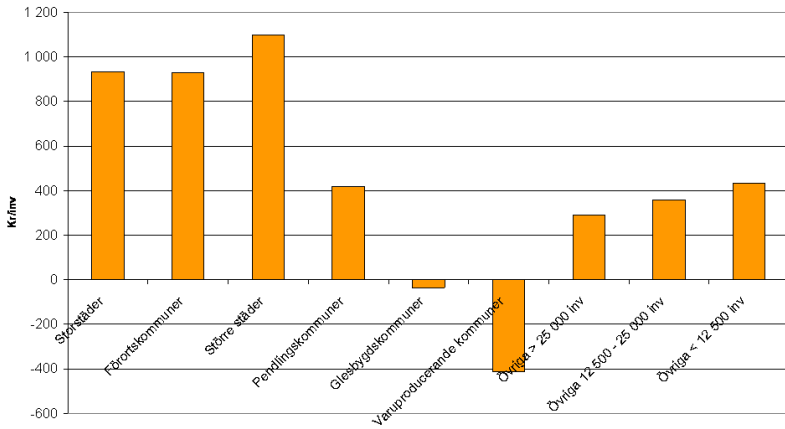


**Kommunernas resultat 2008, kr/inv**

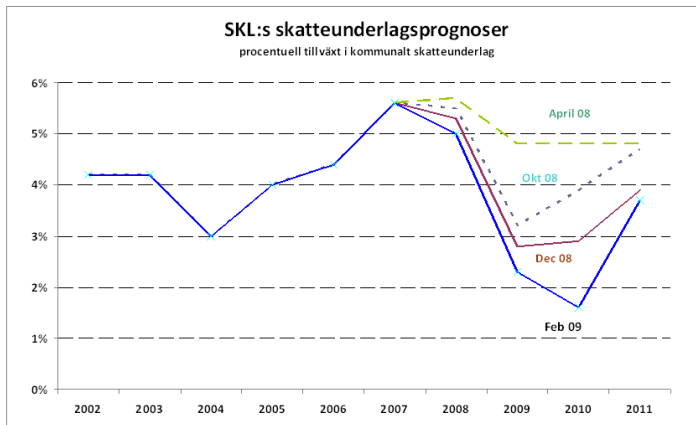




### Kommunernas resultat 2008, kr/inv



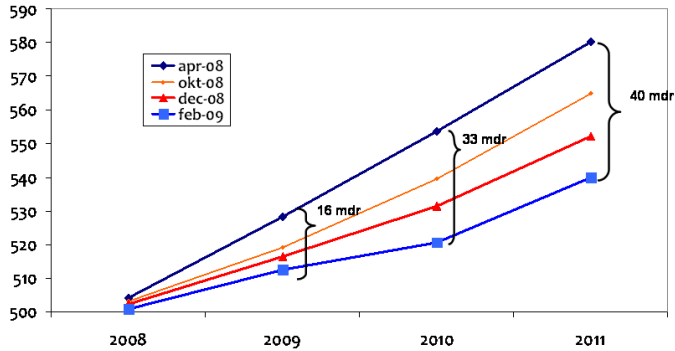
### Svagare skatteunderlag framöver



## Lägre skatteintäkter



Kommunsektorns skatteintäkter enl SKL:s prognoser mdr vid oför skattesats

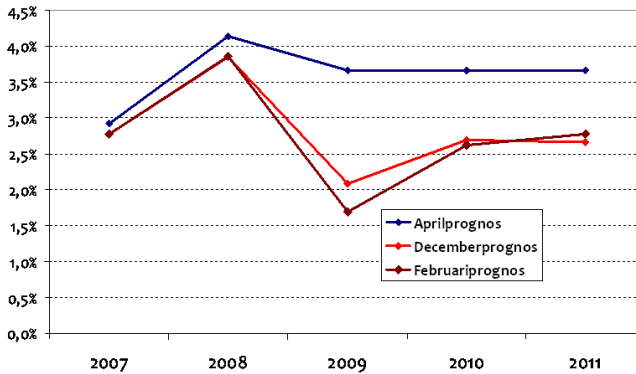


11

## ..men också lägre prisökning

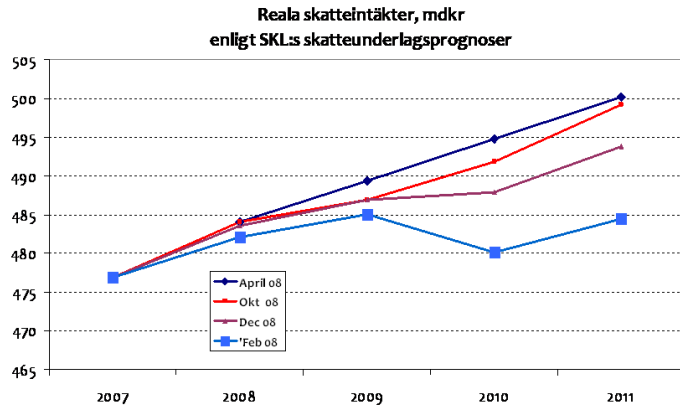


Förändring i prisindex för kommunal verksamhet

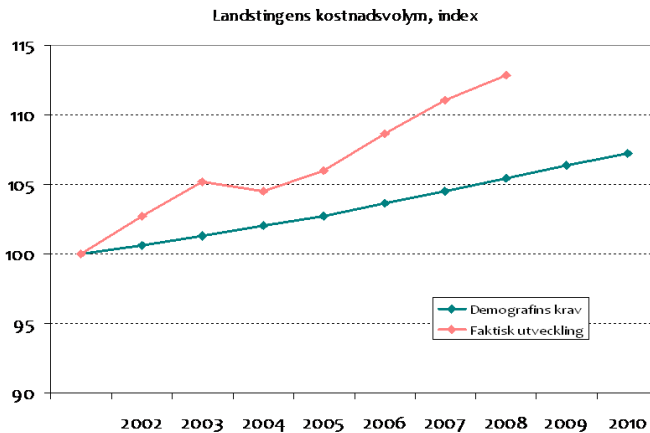


## Lägre reaala skatteintäkter

givet samma löneökning som i privat sektor



## Ökade resursbehov i landstingen

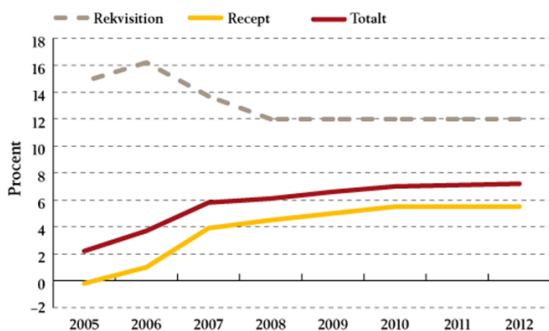




## Kostnadsförändring för landstingens läkemedel



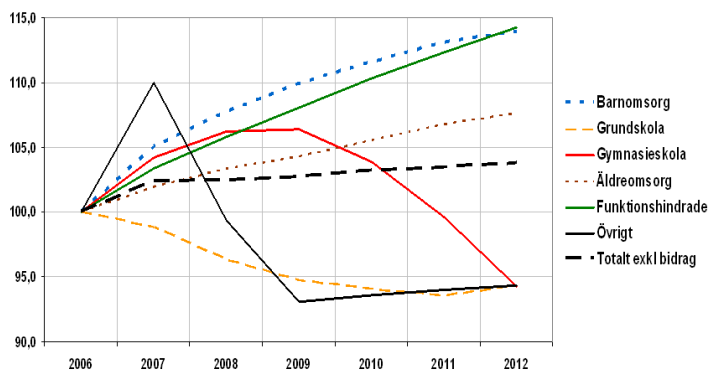
### Procentuell förändring



Ekonomirapporten, Oktober 2008

## Det demografiska behovet

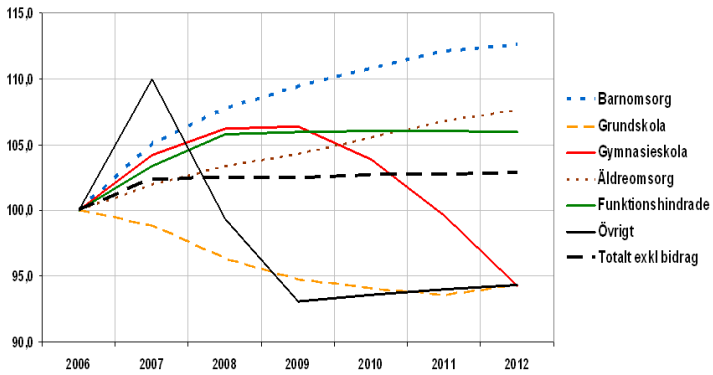
Inkl. ökad andel barn i förskolan och personer med LSS insatser



Totalt exkl ekonomiskt bistånd	2006	2007	2008	2009	2010	2011	2012
	100,0	102,3	102,5	102,7	103,2	103,5	103,8

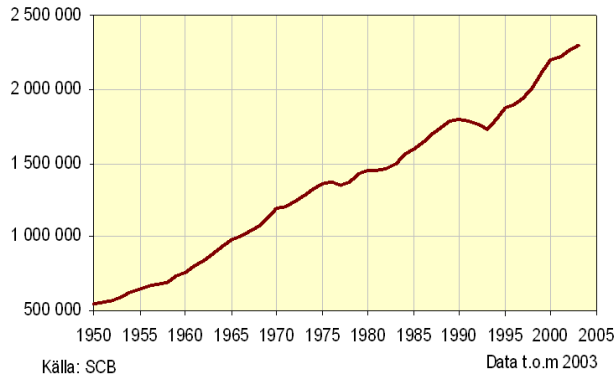


### Det demografiska behovet



Totalt exkl ekonomiskt bistånd	2006	2007	2008	2009	2010	2011	2012
	100,0	102,3	102,5	102,4	102,7	102,7	102,8

### Bruttonationalprodukten (BNP) 1950-2004, Miljoner kr, 2000 års priser

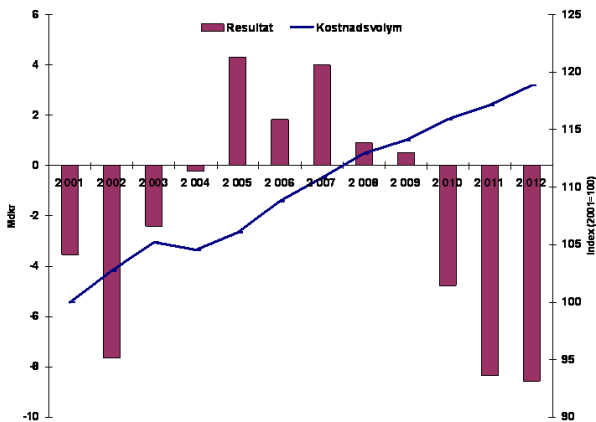


## Välfärdens finansiering på lång sikt – en utmaning

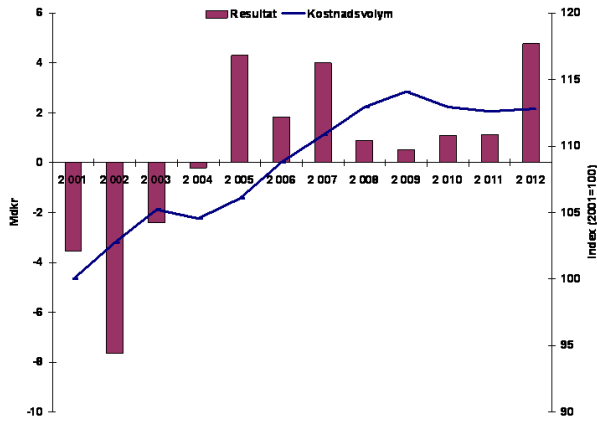


- Den ekonomiska tillväxten ökar utrymmet för privat finansierad konsumtion
- Utrymmet för skattefinansierade tjänster ökar inte, trots ekonomisk tillväxt
- Skälet är att de offentliganställdas löner ökar i samma takt som tillväxten i ekonomin...
- ...och att produktiviteten i den kommunala verksamheten inte kan växa i samma takt som i näringslivet.

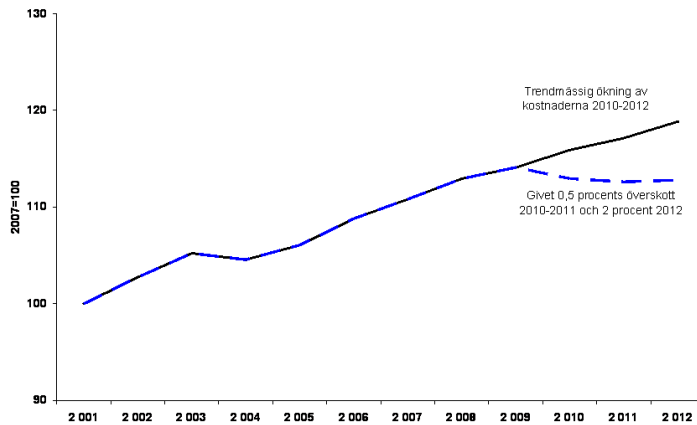
## Landstingens resultat – givet trendmässig ökning av kostnadsvolymer



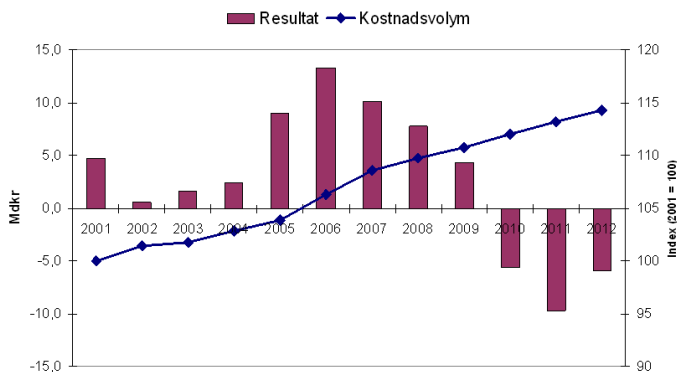
## Landstingens kostnadsvolym - om positivt resultatmål uppnås



## Landstingens kostnadsvolym givet trend resp resultatmål, Index 2007=100

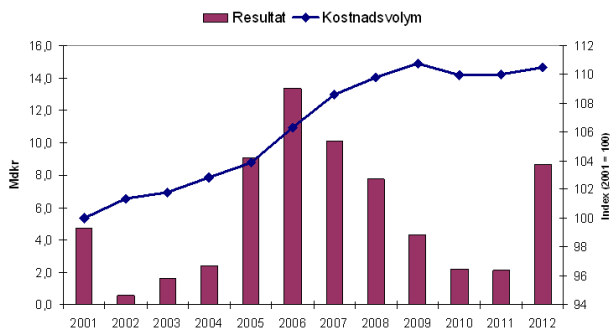


## Kommunernas resultat – givet trendmässig ökning av kostnadsvolym



Figuren visar kommunernas resultat (vänster y-axel) och kommunernas kostnadsvolym (höger y-axel) ökar enligt historisk trend.

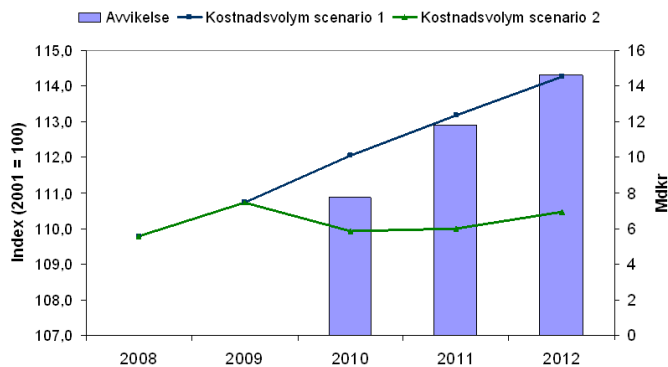
## Kommunernas kostnadsvolym - om positivt resultatmål uppnås



Figuren visar kommunernas kostnadsvolym (höger y-axel) vid ett resultat (vänster y-axel) motsvarande 0,5 procent av skatter & bidrag 2010 – 2011 och 2 procent 2012.



## Kommunernas kostnadsvolymer



Figuren visar kommunernas kostnadsvolymer (vänster y-axel) i två olika scenarier samt avvikelsen mellan dem i mdkr (höger y-axel).

## Personalminskningar i kommuner och landsting t.o.m. 2010 – SKL enkät



### Kommuner (hälften har svarat)

Årsarbetare, total minskning: 8.928

Anställda, total minskning: **10.922** (6.922 exkl Stockholm)

### Landsting och regioner (2/3 har svarat)

Årsarbetare, total minskning: 3.274

Anställda, total minskning: **3.793**

## Varför pengar till kommuner och landsting



- Behoven ökar.
- Risken är stor att kommunsektorn bidrar till att fördjupa lågkonjunkturen.
- Effektivt sätt att stabilisera arbetsmarknaden. Kostnaden per jobb är liten jämfört med andra åtgärder.

## Resurstillskott till kommuner och landsting 2009-2011?



	2009	2010	2011	Akkumulerad nivåförändring
Sänkt arbetsgivaravgift 1%	3,1			3,1
Sänkt social avgift anställda < 26 år	1,1			1,1
Kommunal fastighetsavgift	1,7	0,4	0,2	2,3
Riktade statsbidrag	1,1	1,2	0,1	2,4
<b>Summa</b>	<b>7,0</b>	<b>1,6</b>	<b>0,3</b>	<b>8,9</b>

## Tänkbara förändringar av balanskravet



- Ändra inte det grundläggande kravet på en ekonomi i balans

### Tänkbara förändringar

- Förläng tiden för att återställa underskott
- Låt balanskravet gälla en längre tidsperiod som bättre svarar mot en konjunkturcykel
- Skapa möjlighet att spara överskott i en resultatutjämningsfond som kan utnyttjas i dåliga tider



# Konjunkturinstitutet

KONJUNKTURINSTITUTET

Finansutskottet 12 mars 2009

## Kommunernas ekonomi

Mats Dillén



KONJUNKTURINSTITUTET

Finansutskottet 12 mars 2009

### Innehåll

- Kommunernas ekonomi enligt Konjunkturläget december 2008
- Balanskravet
- Framtida utmaningar för kommunsektorn

Mats Dillén



KONJUNKTURINSTITUTET  
Finansutskottet 12 mars 2009

## Kommunernas ekonomi enligt Konjunkturläget december 2008



Mats Dillén

### Finanspolitik

- Utöver aviserade och beslutade regler antas följande finanspolitik:

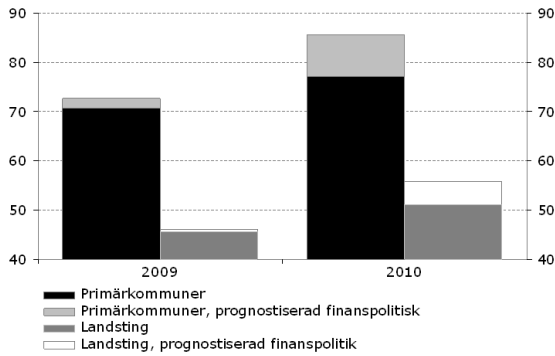
Miljarder kronor, årlig förändring i respektive års pris- och lönenivå

	2009	2010
<b>Inkomster</b>	-1,0	-25,0
Hushållssektorn	-1,0	-25,0
Företagssektorn	0,0	0,0
<b>Utgifter</b>	6,0	25,0
Offentlig konsumtion och investeringar	3,5	25,0
Transfereringar till hushåll	2,5	0,0
Transfereringar till företag	0,0	0,0
<b>Bidrag till förändring i konjunkturjusterat sparande</b>	-7,0	-50,0



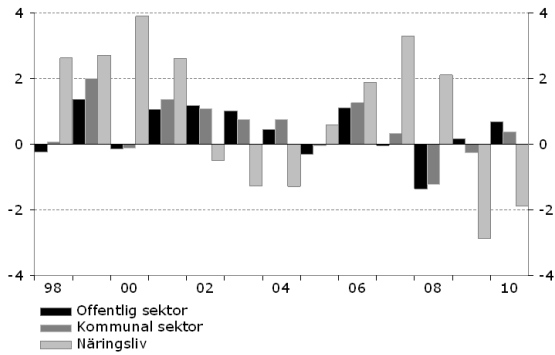
### Statsbidrag till kommunsektorn

Miljarder kronor

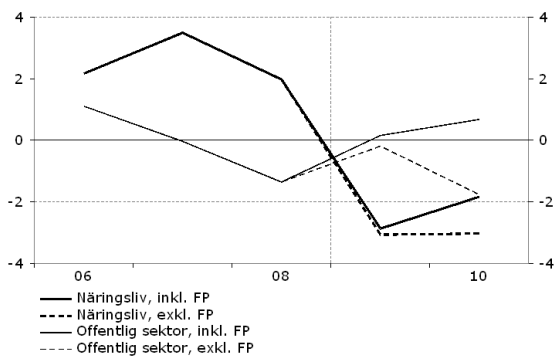


### Sysselsättning i näringsliv och offentlig sektor

Årlig procentuell förändring



### Sysselsättning i näringsliv och offentlig sektor, med och utan finanspolitik (modellbaserat)



KONJUNKTURINSTITUTET  
Finansutskottet 12 mars 2009

## Balanskravet

Mats Dillén



## Balanskravet och finanspolitik

- Stabiliseringspolitik bör endast bedrivas på nationell nivå
- Balanskravet riskerar att leda till pro-cykliska variationer i offentlig konsumtion
- De pro-cykliska variationerna kan minskas genom:
  - Kommunala inkomster konjunkturutjämnas
  - Utnyttja statsbidragen som stabiliseringspolitiskt verktyg



KONJUNKTURINSTITUTET  
Finansutskottet 12 mars 2009

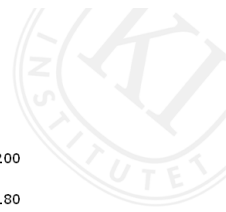
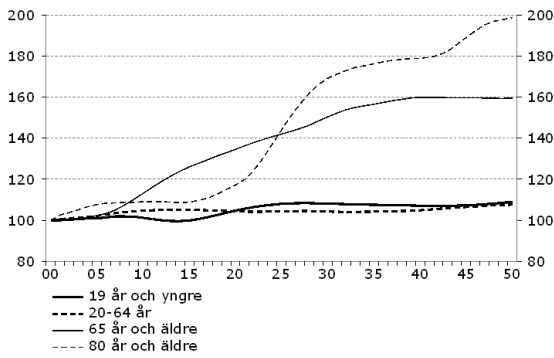
## Framtida utmaningar för kommunsektorn

Mats Dillén



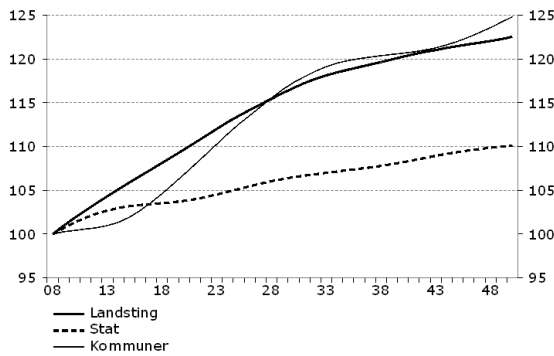
### Befolkningsutvecklingen

Index 2008=100



### Demografiskt betingad efterfrågan på offentliga tjänster

Index 2008=100



### Utmaning för kommuner och landsting

- På kort sikt är det framförallt landstingen som står inför en pressad ekonomisk situation.
- På lång sikt står både kommuner och landsting inför stora utmaningar. Utöver ökningen av den demografiskt betingade efterfrågan är det rimligt att anta att ökade krav ställs på den kommunala servicen i takt med att BNP ökar



## Finansdepartementet

# Offentlig utfrågning om kommunernas ekonomi

12 mars 2009

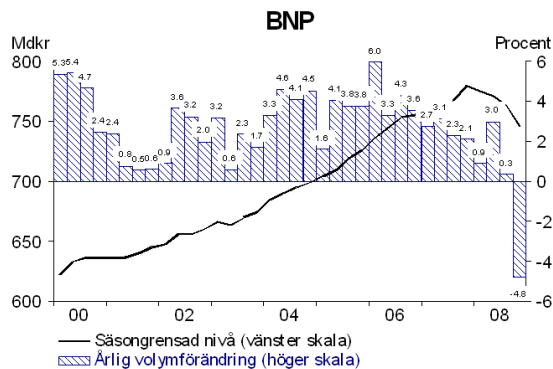


Dan Ericsson, statssekreterare hos Mats Odell

Finansdepartementet



## BNP föll kraftigt fjärde kvartalet

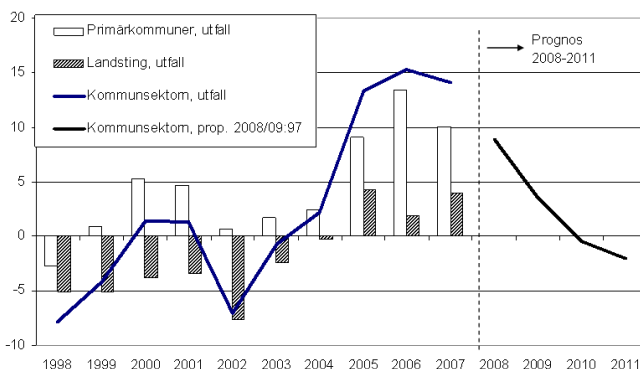


Finansdepartementet





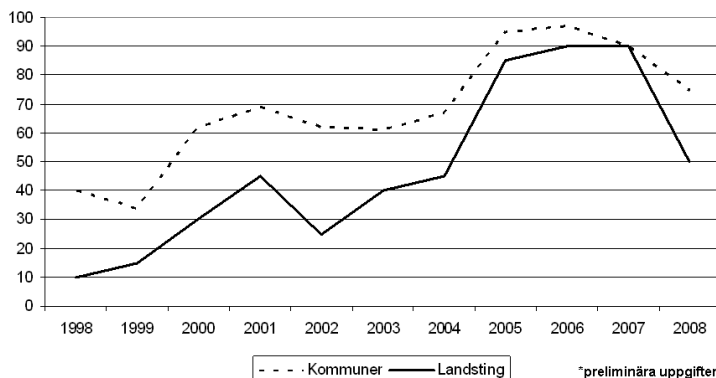
### Kommunsektorns resultatutveckling samt regeringens prognos för 2008-2011, mdkr



Finansdepartementet



### Andelen kommuner och landsting med positiva resultat 1998-2008\*



Finansdepartementet



## God ekonomisk hushållning är överordnat balanskravet

- För att långsiktig konsolidera ekonomin krävs **positiva resultat**
- Den resultatnivå som krävs för att **realt konsolidera ekonomin innebär att:**
  - ingen generation ska behöva betala för vad en annan generation förbrukar
  - resultatet ska täcka reinvesteringsbehov, pensioner mm
  - utvecklingen blir långsiktigt hållbar och att kommunsektorn klarar svängningar i ekonomin bättre på egen hand
- **Viktigt att arbetet med mål och riktlinjer för vad som är god ekonomisk hushållning fortsätter**

Finansdepartementet



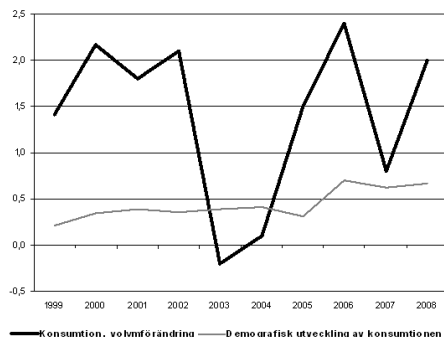
## Balanskravet

- **Budgeten ska upprättas så att intäkterna överstiger kostnaderna**
  - men vid en stark finansiell ställning eller för omstruktureringsåtgärder kan synnerligt skäl anges och budgeten kan underbalanseras
- **Negativt resultat ska återställas inom tre år om inte synnerliga skäl anges såsom:**
  - budgeterat,
  - stark finansiell ställning,
  - omstruktureringsåtgärder,
  - realiserade förluster på värdepapper samt
  - eller annat synnerligt skäl

Finansdepartementet



## Procentuell förändring av konsumtionsvolym och demografisk betingad utveckling av konsumtionen, 1999-2008 (procent)

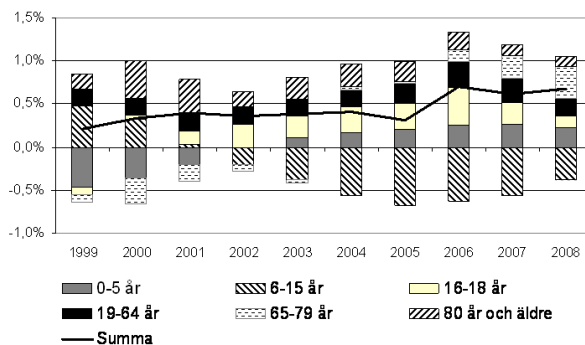


Exkl. kyrkan

Finansdepartementet



## Demografiskt betingad förändring av konsumtionen uppdelad på åldersgrupper



Finansdepartementet

