

Motion till riksdagen 2009/10:N475

av **Mona Sahlin m.fl. (s)**

Socialdemokratisk politik för konkurrenskraftiga regioner i en globaliserad ekonomi

Innehållsförteckning

Förslag till riksdagsbeslut	2
Inledning och sammanfattning	4
Regionalpolitikens nya spelplan.....	6
Den ekonomiska tillväxtens geografi	6
Globalisering och regionernas utveckling	9
De svenska regionerna i ett internationellt perspektiv.....	11
Den demografiska utmaningen.....	13
Befolkningsutveckling och flyttmönster	13
Arbetspendling – ett kraftfullt alternativ till flyttar	16
Kompetens och innovationsförmåga	17
Infrastruktur och kommunikationer.....	19
Storstadsutveckling	21
EU-programmen.....	23
Grundläggande samhällsfunktioner.....	24
Trygghet i en föränderlig värld	25
En likvärdig välfärdsnivå i alla delar av landet	26
En väl fungerande bostadsmarknad.....	27
Företagande och entreprenörskap.....	28

Fel! Okänt namn på

Förslag till riksdagsbeslut

1. Riksdagen tillkännager för regeringen som sin mening vad som anförs i motionen om behovet av en nationell regionalpolitik byggd på en väl fungerande samordning mellan politikområdena.
2. Riksdagen tillkännager för regeringen som sin mening vad som anförs i motionen om den kunskapsintensiva tjänstesektorns och den högproduktiva basindustrins avgörande betydelse för Sveriges framtida konkurrenskraft.
3. Riksdagen tillkännager för regeringen som sin mening vad som anförs i motionen om den regionalekonomiska betydelsen av forsknings- och utbildningsresurser samt behovet av att öka interaktionen mellan högskolan och den omgivande arbetsmarknaden.¹
4. Riksdagen tillkännager för regeringen som sin mening vad som anförs i motionen om betydelsen av ökade investeringar i vägar och järnvägar för en positiv regional utveckling.²
5. Riksdagen tillkännager för regeringen som sin mening vad som anförs i motionen om betydelsen av en väl fungerande telefoni i alla delar av landet.²
6. Riksdagen tillkännager för regeringen som sin mening vad som anförs i motionen om en mer framåtblickande bredbandspolitik.²
7. Riksdagen tillkännager för regeringen som sin mening vad som anförs i motionen om att tydliggöra statens ansvar för finansiering av motorvägar, riksvägar och nationell järnväg.²
8. Riksdagen tillkännager för regeringen som sin mening vad som anförs i motionen om behovet av en nationell strategi för att tillvarata storstadsregionernas möjligheter.
9. Riksdagen tillkännager för regeringen som sin mening vad som anförs i motionen om att använda EU-programmen kopplade till regional utveckling på ett mer effektivt sätt.
10. Riksdagen tillkännager för regeringen som sin mening vad som anförs i motionen om god tillgänglighet till myndighetsutövande statliga funktioner.
11. Riksdagen tillkännager för regeringen som sin mening vad som anförs i motionen om avregleringen av apoteksmarknaden.³
12. Riksdagen tillkännager för regeringen som sin mening vad som anförs i motionen om omställnings- och trygghetsförsäkringarna.⁴
13. Riksdagen tillkännager för regeringen som sin mening vad som anförs i motionen om statens och den kommunalekonomiska utjämnings betydelse för att upprätthålla en likvärdig välfärdsnivå i alla delar av landet.⁵
14. Riksdagen tillkännager för regeringen som sin mening vad som anförs i motionen om betydelsen av en väl fungerande bostadsmarknad.⁶
15. Riksdagen tillkännager för regeringen som sin mening vad som anförs i motionen om åtgärder för ökat företagande och entreprenörskap i hela landet.

Fel! Okänt namn på

¹ Yrkande 3 hänvisat till UbU.

² Yrkandena 4–7 hänvisade till TU.

³ Yrkande 11 hänvisat till SoU.

⁴ Yrkande 12 hänvisat till AU.

Fel! Okänt namn på

⁵ Yrkande 13 hänvisat till FiU.

⁶ Yrkande 14 hänvisat till CU.

Inledning och sammanfattning

Våren 2009 lade regeringen fram skrivelsen ”En strategi för att stärka utvecklingskraften i Sveriges landsbygder”. Detta i allt väsentligt intetsägande dokument, präglad av ett extremt snävt geografiskt perspektiv, är det enda som regeringen åstadkommit på regionalpolitikens område under de tre år man haft makten.

Vi socialdemokrater vill göra den regionala utvecklingspolitiken till en central fråga där konsekvenserna för den regionala utvecklingen blir en ständigt närvarande aspekt i utformningen av strategiska politiska beslut. Detta förutsätter i sin tur en väl fungerande samordning mellan olika politikområden och mellan olika politiska nivåer. Den nationella nivån måste aktivt samverka med regioner och kommuner för att skapa bästa möjliga utvecklingsmöjligheter.

Vi socialdemokrater accepterar inte att regionalpolitiken reduceras till en lågambitiös politik för gles- och landsbygd. En kraftfull regionalpolitik måste anta utmaningen att formulera övergripande tillväxt- och utvecklingsstrategier för hela landet. En landsända kan inte ses isolerat från en annan. Företag, naturresurser och arbetskraft återfinns i alla delar av landet och de är sinsemellan sammanlänkade i ett komplext system av produktion och transporter som knyter Sverige samman. För oss socialdemokrater är det oerhört angeläget att solidariteten mellan Sveriges regioner vidmakthålls. Vår solidariskt uppbyggda välfärd, där det kommunala skatteutjämnningssystemet spelar en viktig roll, bidrar ytterligare till att stärka de ekonomiska banden mellan olika delar av landet. En fortsatt kommunalekonomisk utjämning är därför ett nödvändigt verktyg för att fortsatt kunna garantera en likvärdig kvalitet i välfärdstjänsterna oavsett var i landet man bor.

Det starka ömsesidiga beroendet mellan Sveriges olika landsändar innebär att regional politiken måste söka lösningar på såväl de snabbväxande storstädernas problem som de svåra välfärdsutmaningar som väntar många mindre regioner som tampas med kraftigt minskande befolkning, hög strukturell arbetslöshet och skev åldersstruktur. En annan grundläggande slutsats är att varannan svensk faktiskt varken återfinns i storstaden eller i genuin gles- och landsbygd. Halva befolkningen lever i det som alltför länge varit regionalpolitikens blinda fläck: de medelstora regionerna. Här återfinns sannolikt både framtida tillväxtregioner och regioner som, utan en kraftfull politik, på sikt kan få problem att hantera ett snabbt tilltagande internationellt konkurrenstryck.

Denna motion innebär en omprövning av vår tidigare förda regionalpolitik grundad på en förnyad analys av vad som driver regional utveckling och hur den globaliserade ekonomin kan komma att rita om den tillväxtpolitiska kartan. Vår övergripande regionalpolitiska målsättning ligger dock fast: Vår utgångspunkt är *alltjämt* att den ekonomiska tillväxten är summan av tillväxten i landets alla delar och att de statliga insatserna måste vara inriktade på att regionerna ska få möjlighet att växa och utvecklas efter sina särskilda förutsättningar. Den regionala utvecklingspolitiken ska bidra till att skapa en håll-

Fel! Okänt namn på

bar tillväxt i hela landet, med väl fungerande och hållbara lokala arbetsmarknadsregioner och en god servicenivå i alla delar av landet.

Den regionala utvecklingspolitiken är summan av en rad politikområden. I den här motionen presenterar vi ett urval av de nu mest aktuella åtgärder som vi anser krävs för att rusta de svenska regionerna för de enorma utmaningar som väntar under det kommande halvseklet:

- ? Vi vill skapa en tydlig nationell regionalpolitik, byggd på en vässad samordning mellan politikområdena.
- ? Vi vill fortsätta bygga ut högskolan och satsa offensivt på forskning och utveckling.
- ? Vi vill genomföra kraftfulla investeringar i kommunikationsinfrastrukturen för att binda ihop landet och skapa större och mer slagkraftiga regionala arbetsmarknader.
- ? Storstadsregionernas betydelse för Sveriges tillväxt och välstånd kommer att bli allt större. Vi vill därför utarbeta en särskild strategi för storstädernas utveckling.
- ? De pengar för regional utveckling som finns avsatta inom ramen för EU-programmen måste användas effektivare. Insatserna måste i större utsträckning ha karaktären av investeringar.
- ? Tillgängligheten till myndighetsutövande statliga funktioner, oavsett var man bor i landet, måste värnas.
- ? Vi vill behålla den kommunalekonomiska utjämningen. Den åldrande befolkningen kräver en fortsatt omfördelning av skattekraft mellan landets regioner för att målet om en likvärdig välfärdsnivå ska kunna upprätthållas.
- ? Arbetslöshetsförsäkringen bidrar på ett påtagligt sätt till att skapa stabila förhållanden i den regionala ekonomin, detta oavsett regiontyp. Vi vill genomföra en förbättring av arbetslöshetsförsäkringen som paras med tydliga krav på den arbetssökande.
- ? Bostadsmarknaden har en central betydelse för regionernas utveckling. Vi vill införa ett investeringsstöd för byggnation av hyresrätter och ta bort skattekilrar som minskar rörligheten på bostadsmarknaden.

Regionalpolitikens nya spelplan

Vår bedömning: Globaliseringen av ekonomin tycks vara en utveckling med urbana förtecken. Den internationella konkurrensen utvecklas alltmer till en konkurrens mellan stora stadsregioner. Väl fungerande stadsregioner som utgör kraftcentrum för den högproduktiva tjänstesektorn är av avgörande betydelse för Sveriges möjligheter att hävda sig i den hårdnande internationella konkurrensen. Men bilden är långtifrån entydig. Den industriella expansionen i Kina och Indien har skapat radikalt nya utsikter för befolkningsmässigt små regioner med stora naturtillgångar. Den snabbt växande besöksnäringen kan även komma att förbättra utvecklingsförutsättningarna för en rad mindre regioner. Vid sidan av globaliseringen är den åldrande befolkningen den stora framtidsutmaningen för Sveriges regioner. För att uppnå målet om en likvärdig välfärd behövs sannolikt en fortsatt omfördelning av skattekraft från regioner med hög tillväxt och gynnsam ålderstruktur till regioner med en stor andel invånare i vårdkrävande ålder.

Den ekonomiska tillväxtens geografi

År 2008 mottog Paul Krugman ekonomipriset till Alfred Nobels minne. Budskapet från Krugman och de forskare som följt i hans fotspår är tydligt: moderna ekonomier är mer regionala än nationella. Det är de strukturella förutsättningarna på den lokala marknaden som i hög grad bestämmer hur många jobb som skapas och hur snabbt inkomsterna stiger. En särskilt utslagsgivande faktor är regionstorleken. Ju större lokal marknad, desto starkare kan den långsiktiga ekonomiska utvecklingen förväntas bli.¹

Det är inte svårt att finna stöd för dessa teser om man studerar de svenska regionernas utveckling under de senaste decennierna. Omkring 75 procent av de sysselsatta i näringslivet återfinns idag inom företag som huvudsakligen verkar på den lokala marknaden. Den regionala variationen är dock betydande. I vissa mindre regioner kan över hälften av de sysselsatta inom näringslivet återfinnas inom företag som huvudsakligen levererar till fjärrmarknader medan motsvarande andel för till exempel Stockholm och Malmö är omkring 20 procent.²

Andelen sysselsatta inom närmarknadsberoende företag har ökat kontinuerligt de senaste fyrtio åren. Utvecklingen hänger intimt samman med den långsiktiga nedgången av industrissysselsättningen som inleddes redan under 1960-talet. Parallellt med att industrijobben har blivit färre har antalet sysselsatta inom tjänstesektorn ökat stadigt. Större delen av tjänstesektorns syssel-

¹ Se t ex Krugman P. (1991), *Cities in Space: Three Simple Models*, NBER Working Papers samt Fujita M, Thisse J-F, 2002 *Economics of Agglomeration. Cities, Industrial Location, and Regional Growth*, Cambridge University Press.

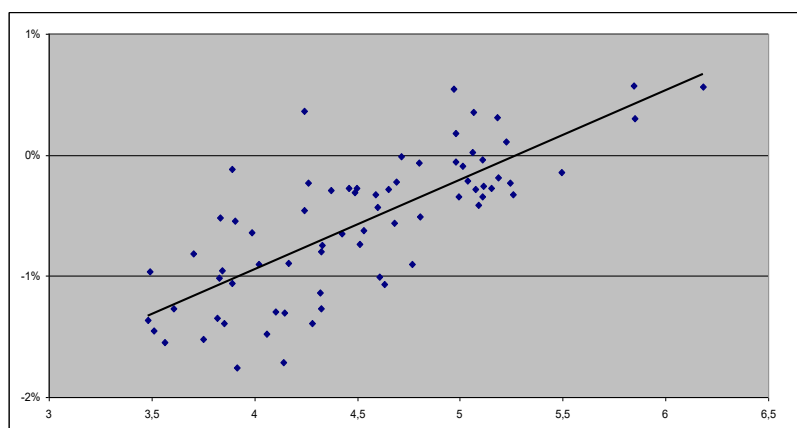
² Företag inom branscherna med SNI-kod 1–5 och 40–74 har här definierats som närmarknadsberoende medan företag i branscherna med SNI-kod 10–37 har definierats som fjärrmarknadsberoende.

Fel! Okänt namn på

sättningsökning har skett i närmarknadsberoende företag. Aktuella långtidsprognoser över den ekonomiska utvecklingen förutspår en fortsatt ”tjänstefiering” av det svenska näringslivet.³ Som en konsekvens av detta torde Sveriges framtida välbefinnande i mycket stor utsträckning bestämmas av vad som händer på de lokala marknaderna. I detta ligger något av en paradox, eftersom regionaliseringen av ekonomin har löpt parallellt med en ständigt tilltagande internationalisering av näringslivet. Flödena av varor, tjänster och kapital över Sveriges gränser har aldrig tidigare varit så intensiva som nu och inget tyder på att denna utveckling skulle stanna av.

Som redan antytts i exemplet ovan är storleken på den lokala marknaden en viktig förklaring till hur pass när- respektive fjärrmarknadsberoende en region är. Stora regioner har generellt en större andel sysselsatta inom närmarknadsbaserad tjänsteproduktion medan mindre regioner i högre grad är beroende av exportbaserad varuproduktion. Eftersom framväxten av nya jobb under senaste decennierna nästan uteslutande skett inom tjänstesektorn har regionstorleken kommit att bli en allt mer utslagsgivande tillväxtfaktor. Sett över de senaste tjugo åren kan storleken på den lokala arbetsmarknaden ensam förklara en betydande del av den regionala variationen i sysselsättnings-tillväxt (se figur 1). Samma robusta samband gäller när man studerar regionala skillnader i produktivitet.

Figur 1. Sambandet mellan den lokala arbetsmarknadens storlek och årlig genomsnittlig sysselsättnings-tillväxt 1985–2007



Källa: Bearbetning av data från SCB/rAps.

Anm: Den lokala arbetsmarknadens storlek anges i logaritmisk skala.

Det finns en rad teoretiska förklaringar till det robusta sambandet mellan regionstorlek och ekonomisk tillväxt. Några av dessa är:

(1) Stor arbetsmarknad underlättar matchningen. På en stor arbetsmarknad är det lättare för företagen att hitta arbetskraft med rätt kvalifikationer. Om-

³ Långtidsutredningen 2008, Finansdepartementet.

Fel! Okänt namn på

vänt underlättar ett stort urval av arbetsgivare för den arbetssökande att hitta ett jobb som motsvarar utbildning och arbetslivserfarenhet. Man kan få ”rätt man på rätt plats”, vilket gör företagen mer produktiva.

Med ökad dynamik på den lokala arbetsmarknaden minskar också arbetslöshetstiderna.

(2) Skalfördelar i produktionen. Närmarknadsberoende företag har en fördel av att verka på stora lokala marknader eftersom man då får möjlighet att slå ut sina fasta kostnader på en stor produktionsvolym.

(3) Kritisk massa. För många högt specialiserade närmarknadsberoende företag, t ex tekniska konsulter, krävs en viss nivå (kritisk massa) på den totala lokala efterfrågan på de tjänster man tillhandahåller för att verksamheten ska bära sig. Mångfalden av företag och branscher ökar därför med storleken på den lokala marknaden.

(4) Ökade möjligheter till specialisering. På en hemmamarknad präglad av stor branschmångfald ökar möjligheterna att specialisera sig genom att låta andra företag ta hand om sådant som inte tillhör kärnverksamheten.

(5) Snabbare spridning av nya idéer. På en stor, tät och kontaktrik lokal marknad sker en snabbare spridning av nya idéer, vilket höjer företagets innovationsförmåga.

(6) Attraktionskraft på hushåll. En stor lokal marknad för arbete, konsumtion och offentlig service attraherar hushåll.

(7) Attraktionskraft på företag. En stor avsättningsmarknad, god tillgång till kvalificerad arbetskraft och ett stort utbud av underleverantörer attraherar företag.

Givet punkterna ovan finns det skäl att tala om en kumulativ tillväxtprocess där tillväxt föder tillväxt. En i utgångsläget stor marknadspotential attraherar företag och hushåll, vilket ytterligare driver på den positiva spiralen. Omvänt kan ett ogynnsamt utgångsläge vara utomordentligt svårt att bryta till en positiv utveckling.

Sett över de senaste tjugo åren uppvisar omkring 60 procent av Sveriges kommuner en negativ befolkningsutveckling. Gemensamt för de flesta av dessa kommuner är att de ligger i små lokala arbetsmarknader med mindre än 100 000 invånare. Utsikterna för de kommuner som under en längre tid haft en negativ befolkningsutveckling att bryta den trenden till varaktigt positiva befolkningstal är erfarenhetsmässigt mycket små. Det finns emellertid ett antal kommuner som utgör undantag. En majoritet av de kommuner som vänt en negativ befolkningsutveckling återfinns i storstadsregionernas utkanter. Trendbrottet för dessa kommuner kan i huvudsak förklaras av förbättrade möjligheter till arbetspendling i kombination med snabbt stigande bostadspri- ser i storstädernas centrala delar.

Fel! Okänt namn på

Tabell 1. Kommuner som vänt befolkningsutvecklingen

	Befolkningstillväxt 1993–1999	Befolkningstillväxt 2000–2006
Åstorp	-2,78%	7,86%
Södertälje	-5,97%	5,02%
Eskilstuna	-1,91%	4,35%
Svalöv	-2,53%	3,92%
Klippan	-3,77%	3,64%
Bjuv	-4,09%	3,60%
Borås	-6,80%	3,45%
Åre	-2,40%	2,83%
Tomelilla	-2,09%	2,80%
Perstorp	-8,69%	2,27%
Oxelösund	-10,97%	2,25%
Älvkarleby	-4,26%	1,99%

Anm: Listan består av kommuner som vänt en negativ befolkningstillväxt på minst 1,5 procent perioden 1993–1999 till en positiv befolkningstillväxt på minst 1,5 procent perioden 2000–2006.

Källa: Bearbetning av data från SCB.

Det generella mönstret är alltså att regional utveckling i termer av befolkningsutveckling, företagsetableringar, jobb- och produktivitetstillväxt är tydligt beroende av den lokala marknadens storlek. Samtidigt är det viktigt att poängtera att även om storleken på den funktionella regionen är en kritisk faktor så kan den inte ensam förklara den långsiktiga utvecklingen. Forskningen visar att även regioninvånarnas utbildningsnivå och den regionala forsknings- och utbildningskapaciteten är viktiga faktorer.⁴

Globalisering och regionernas utveckling

Under de senaste åren har det förts en intensiv diskussion om globaliseringen och dess effekter på svensk ekonomi. Frågan har dock i huvudsak analyserats och debatterats utifrån ett nationellt perspektiv. En aspekt som emellertid inte fått samma uppmärksamhet är globaliseringens regionala effekter.

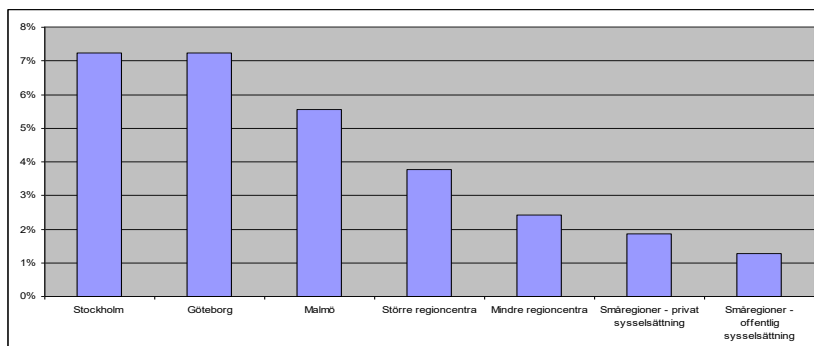
När befolkningsrika områden inom Kina, Indien och de östeuropeiska länderna nu i snabb takt integreras i den globala ekonomin får det självfallet stora konsekvenser för ett litet, utrikeshandelsberoende land som Sverige. Det går att skönja både möjligheter och hot i denna utveckling. Å ena sidan innebär den snabba industriella utvecklingen i Asien och östra Europa att vi får allt svårare att hävda oss när det gäller enklare, lönekonkurrerande varuproduktion. Å andra sidan växer det nu fram nya, stora marknader för högteknologiska svenska företag som exporterar varor och tjänster med ett högt kunskapsinnehåll.

⁴ Se t ex Andersson, M & Karlsson, C (2007), "Knowledge in Regional Economic Growth – the role of knowledge accessibility", *Industry and Innovation*, 14, 129–149.

Sett mot denna bakgrund har Sverige ett i grunden gott utgångsläge för att hantera globaliseringens utmaningar. Den kraftiga utbyggnaden av den högre utbildningen som vi socialdemokrater genomförde under 1990-talet har gjort det möjligt för alltför många att ta de nya kunskapsintensiva jobb som växer fram. Genom decennier av stora statliga investeringar i forskning och utveckling har vi flyttat fram positionerna på en rad områden och Sverige ligger nu i den absoluta frontlinjen inom delar av det medicinska fältet, vissa tekniska områden samt inom forskning kring miljö och klimat.

Givet fortsatt offensiva investeringar i forskning och utbildning finns det all anledning att vara mycket optimistisk när det gäller Sveriges möjligheter att hävda sig i den allt skarpare internationella konkurrensen. Men såväl de positiva som negativa effekterna av globaliseringen kommer sannolikt att vara ojämnt regionalt fördelade. Från modern tillväxtforskning vet vi att kunskapsintensiv produktion har en tydlig tendens att koncentreras till befolkningstäta och stora regioner, vilket bland annat kan förklaras av att det krävs en viss storlek på den lokala arbetsmarknaden för att försöka kunskapsintensiva företag med den särskilda mix av högt specialiserad arbetskraft som de efterfrågar.⁵ Sambandet mellan den lokala arbetsmarknadens storlek och den regionala förmågan att hysa kunskapsintensiv produktion illustreras i figur 2.

Figur 2. Andelen sysselsatta med minst treårig eftergymnasial utbildning inom teknik och naturvetenskap år 2007 för olika regionfamiljer



Källa: Bearbetning av data från SCB/rAps.

Anm: Indelningen i regionfamiljer görs av Tillväxtverket.

Globalisering tycks alltså i någon mening gå hand i hand med urbanisering. Men bilden är långt ifrån entydig. Ökad global efterfrågan på bland annat mineral har inneburit en påtaglig positiv förändring för ett antal mindre regioner med stora naturtillgångar, och det finns all anledning att tro att detta inte är något tillfälligt uppsving utan att det faktiskt handlar om en förändring i de grundläggande förutsättningarna för tillväxt och utveckling i dessa regioner. Detta gäller inte minst i Sverige, som är den ledande gruvnationen inom EU.

⁵ Se t ex R. Forslid (2008), Du sköna globaliserade värld? – Starka kluster och svaga regioners betydelse för ekonomisk tillväxt, rapport till Globaliseringsrådet.

Fel! Okänt namn på

Gruvnäringen i Norrbotten och Västerbotten svarar för 94 procent av järnmalm, hälften av silvret och en tredjedel av vad som inom EU utvinns av guld, koppar och zink. Och flera nya gruvor är på väg att öppnas och nya, lovande fyndigheter upptäcks. Sverige är också Europas ledande producent av papper, massa och sågade trävaror. Den svenska basindustrins roll och betydelse för jobb och investeringar är därmed särskilt i skogslänen av fortsatt stor betydelse.

En annan företeelse som kan komma att rita om den regionalpolitiska kartan är besöksnäringens starka utveckling. Besöksnäringens tillväxt har varit närmast explosionsartad under de senaste åren. År 2007 sysselsattes 160 000 i besöksnäringen. Besöksnäringen uppvisar inte samma tendenser till koncentration mot de större stadsregionerna som andra tjänstebanscher utan har en tydligare geografisk spridning. En fortsatt tillväxt i branschen, inte minst genom ökad internationell turism, kan därför skapa nya utvecklingsvägar för en rad mindre regioner.

De svenska regionerna i ett internationellt perspektiv

Hur konkurrenskraftiga är egentliga de svenska regionerna i ett internationellt perspektiv? I det följande görs en jämförelse med övriga regioner inom EU-15. Regionindelningen bygger på EU:s indelning i så kallade NUTS 2-regioner.⁶

Stockholm är den enda svenska regionen som tillhör det europeiska toppen när det gäller bruttoregionprodukt per invånare, dvs den regionala motsvarigheten till BNP per invånare. Stockholm placerar sig på en åttondeplats bland de drygt 200 regionerna som ingår i jämförelsen. Övriga svenska regioner kan sägas tillhöra det västeuropeiska mellanskiktet och skillnaderna mellan dem är tämligen små. Noterbart är att Mälardalen (exkl. Stockholm), ett område med drygt 1,5 miljoner invånare som inbegriper städer som Västerås, Eskilstuna, Uppsala, Norrköping, Linköping och Örebro, placerar sig sämst av de svenska regionerna.

Om man studerar tillväxten under perioden 1999–2006 kan man konstatera att de tre storstadsregionerna Stockholm, Västsverige och Skåne/Blekinge presterade väl med en BRP-tillväxt ungefär på genomsnittet för EU-15. Stockholm hade dock en svag produktivitetstillväxt, vilket emellertid komplementerades av en mycket stark sysselsättningstillväxt. Stockholms svaga produktivitetstillväxt kan, åtminstone delvis, förklaras av den kraftiga nedgången inom IT/telekomsektorn under åren 2000–2002.

Sett till tillväxten är det dock inte storstadsregionerna utan övre Norrland som presterat bäst av de svenska regionerna. Med en årlig BRP-tillväxt på

⁶ NUTS 2-regionerna är en tämligen grov regionindelning. Det innebär att de inomregionala skillnaderna kan vara betydande och att vissa faktiska funktionella samband inte fångas upp. Stora delar av NUTS 2-regionen Mälardalen, inte minst Uppsala, är t ex starkt ihopkopplade med Stockholm genom en intensiv arbets- och studiependling. Mälardalens faktiska ekonomiska styrka kan därmed vara underskattad.

Fel! Okänt namn på

4,2 procent tillhör övre Norrland den fjärdedel av regionerna inom EU-15 som vuxit snabbast under perioden 1999–2006. Både sysselsättningen och produktiviteten har utvecklats bättre än genomsnittet för EU-15.

Tabell 1. BRP/invånare år 2006 samt tillväxt (löpande priser) i BRP, sysselsättning och produktivitet perioden 1999–2006

Region	BRP/invånare 2006	Tillväxt 1999–2006		
		BRP	Sysselsättning	Produktivitet
1 Luxembour	63100	6,3%	1,3%	4,9%
2 Bryssel	55100	3,6%	1,0%	2,6%
3 Hamburg	47200	3,5%	0,6%	2,9%
4 London	47000	4,9%	1,2%	3,6%
5 Groningen	41000	6,7%	1,1%	5,5%
6 Paris	40100	3,5%	0,5%	3,1%
7 München	39700	3,9%	0,7%	3,2%
8 Stockholm	39200	3,6%	2,1%	1,5%
.				
57 Västsverige	27700	3,7%	1,4%	2,3%
63 Övre Norrland	27200	4,2%	1,7%	2,5%
89 Skåne/Blekinge	25700	3,5%	1,3%	2,2%
95 Mellersta Norrland	25400	2,4%	0,1%	2,3%
98 Småland med öarna	25200	3,2%	0,7%	2,5%
102 Norra Mellansverige	24900	2,9%	-0,2%	3,1%
109 Mälardalen exkl. Stockholm	24600	3,5%	0,4%	3,1%
EU-15	26521,9	3,8%	1,3%	2,5%

Källa: Bearbetning av data från Eurostat.

I ett västeuropeiskt perspektiv är skillnaden i ekonomisk styrka mellan de svenska regionerna påfallande små. Faktum är att endast ett land inom EU-15, det tätbefolkade Nederländerna, uppvisar en mindre regionalekonomisk spridning än Sverige.⁷ Det generella mönstret är annars att skillnaderna i långsiktig tillväxt mellan de västeuropeiska regionerna är långt större än skillnaderna i tillväxt mellan de nationella ekonomierna. Detta är ett uttryck för att ekonomisk tillväxt i lika hög grad beror av förutsättningarna på den lokala marknaden som på nationella makroekonomiska villkor.

⁷ Enligt Eurostats mått på regionalekonomisk spridning. Måttet avser spridning mellan NUTS 3-regionerna, vilket i Sveriges fall motsvarar länen.

Fel! Okänt namn

Den demografiska utmaningen

Sverige, liksom stora delar av västvärlden, står inför en besvärlig demografisk utveckling. Fram till år 2030 kommer antalet personer i Sverige över 80 år, dvs. personer som generellt är i den mest vårdkrävande åldern, att öka med omkring 60 procent. Under samma period förväntas befolkningen i arbetsför ålder (20–64 år) stagnera (+2 procent).⁸

I den regionalpolitiska utredningen från år 2000 gjordes prognoser över kostnadsutvecklingen fram till år 2030 i landets kommuner och landsting. Prognoserna ger vid handen att kostnaderna för landet som helhet ökar med 20 procent fram till år 2030 i förhållande till storleken på den arbetsföra befolkningen. Men utfallet är extremt ojämnt fördelat över landets yta. I vissa regioner ökar kostnaderna endast med någon enstaka procent medan vissa befolkningsmässigt små regioner, främst i den norra delen av landet, får vidkännas kostnadsökningar på 100 procent och däröver.

Prognoser som löper över flera decennier ska alltid tas med en viss nypa salt. Det är alltid vanskligt att skåda flera decennier framåt i tiden. Men de osäkerheter som ligger i den regionalpolitiska utredningens prognos över kostnadsutvecklingen inom kommun- och landstingssektorn är inte så stora att de kan rubba den grundläggande insikten att möjligheterna att finansiera framtidens välfärd ser extremt olika ut i olika delar av landet. För vissa småregioner kommer den allt överskuggande framtidsutmaningen att vara att klara vården och omsorgen, bland annat genom att säkerställa att det finns tillräcklig tillgång på kompetent arbetskraft för att klara den kommande generationsväxlingen med bibehållen kvalitet.

Om vi ska klara målet om att garantera en likvärdig välfärd för alla – oavsett var i landet man bor – måste solidariteten mellan landets olika delar därför utvecklas och förstärkas. Utan en fortsatt omfördelning av skattekraft från regioner med en gynnsam befolkningsstruktur och hög tillväxt till mindre regioner med en stor andel av befolkningen i vårdkrävande ålder kommer vi att bygga in en oacceptabel orättvisa i framtidens välfärdssystem.

Befolkningsutveckling och flyttmönster

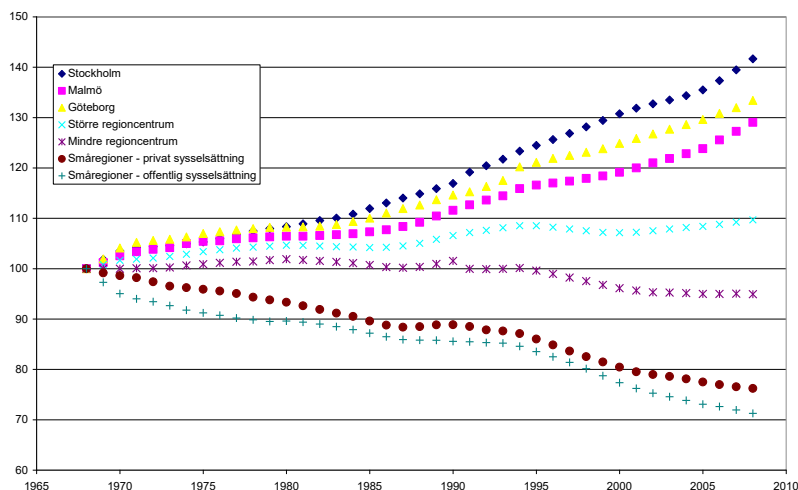
Ända sedan 1950-talet har det skett en koncentration av befolkning och ekonomisk aktivitet till storstadsregionerna samt till vissa universitets- och högskoleorter. Mönstret är påfallande stabilt över tid och det är i princip samma typ av regioner som växer respektive minskar befolkningsmässigt idag som för femtio år sedan. Utvecklingen har dock inte varit helt linjär. Den kraftiga urbaniseringsvåg som präglade de första efterkrigsdecennierna mattades av under inledningen av 1970-talet. Förändringen kan i huvudsak förklaras av tre faktorer: Den offentliga sektorns uppbyggnad, förändrade preferenser i valet

⁸ SCB befolkningsprognoser, huvudalternativet.

av bostadsort där livskvalitetsaspekter fick större genomslag ("Gröna vågen") samt ett växande bilinnehav som gjorde ett friare bosättningsmönster möjligt.

En i någon mening underskattad faktor bakom 1970-talets avstannande storstadstillväxt är uppbyggnaden av den offentliga sektorn. Från att ha utgjort 15 procent av arbetskraften 1960 steg andelen sysselsatta i den offentliga sektorn till drygt 30 procent i slutet av 1980-talet. Eftersom offentlig verksamhet, till skillnad från stora delar av det privata näringslivet, i allt väsentligt är proportionellt fördelad efter det rådande befolkningsmönstret så resulterade den offentliga sektorns uppbyggnad i en faktisk regional utjämning av sysselsättning och inkomster. Den omfattande utslagning och omstrukturering som skedde i den svenska industrin fick därmed inte de dramatiska regionala effekter som annars sannolikt hade blivit fallet. 1970-talets balanserade regionala utveckling visar på den oerhörda betydelse som en väl utbyggd välfärdssektor har för möjligheten att bedriva en effektiv regionalpolitik.

Figur 4. Befolkningsutvecklingen för olika regionfamiljer 1968–2008 (1968=index 100)



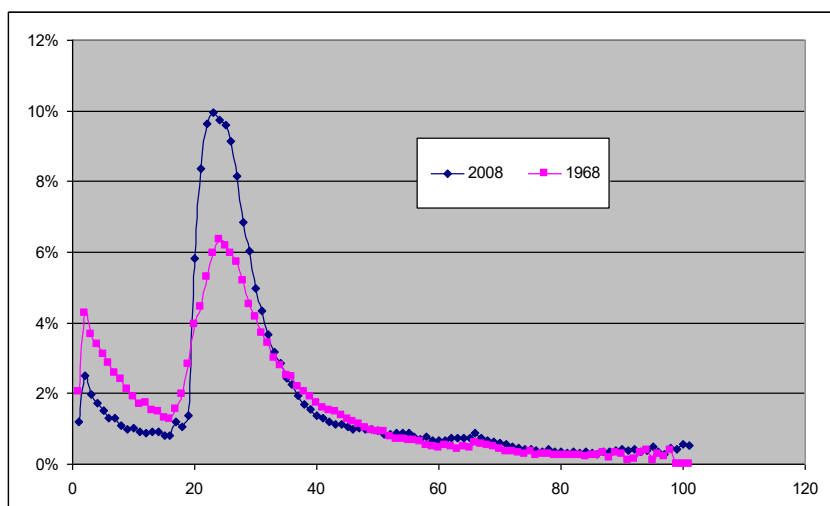
Källa: Bearbetning av data från SCB/rAps.

Kring mitten av 1980-talet sköt urbaniseringen åter fart. Men de senaste två decenniernas storstadstillväxt låter sig dock endast till liten del förklaras av inrikes befolkningsomflyttning. Viktigare orsaker är stora födelseöverskott och positiva utrikes flyttnetton. För Stockholmsregionens del utgör t ex flyttnettot relativt övriga delar av landet endast 20 procent av den totala befolkningsökningen under perioden 1981–2008. Inrikes flyttningar till storstadsregionerna är inte heller någon avgörande faktor bakom den fortsatt negativa befolkningsutvecklingen i många småregioner. De inrikes flyttströmmarna till storstadsregionerna går huvudsakligen från medelstora universitets- och högskoleorter.

Fel! Okänt namn på

Från det tidiga 1960-talet fram till mitten av 1980-talet skedde en trendmässig nedgång i de långväga flyttarna (över länsgräns). Det tidiga 1990-talet innebar dock ett tydligt trendbrott och sedan dess har flyttintensiteten successivt stigit och etablerat sig på samma nivåer som under den så kallade flyttlasspolitikens år på 1960- och början av 1970-talet. Uppgången har nästan helt och hållet skett genom en kraftigt ökad rörlighet bland personer i åldern 20–29 år, vilket i sin tur kan förklaras av den omfattande utbyggnaden av högskolan som inleddes under 1990-talet. För personer i åldern 35–46 år, en kategori där man skulle kunna förvänta sig omfattande arbetsmarknadsrelaterade flyttar, är förhållandet istället det motsatta. Här är rörligheten mindre än för fyrtio år sedan. De arbetsmarknadsrelaterade flyttarna har minskat kontinuerligt sedan 1970-talet och uppgår numera endast till omkring en femtedel av det totala antalet flyttar.⁹ Flyttmönstren styrs idag i långt högre av livsstilsfaktorer och boendepreferenser än av förändringar på arbetsmarknaden. Dessutom har de förbättrade kommunikationerna gjort arbetspendling till ett allt attraktivare alternativ till att flytta. Den låga geografiska rörligheten via flyttar är också ett uttryck för den ökade jämställdheten i samhället. Allt annat lika flyttar sammanboende i mindre uträkning än ensamstående. En trolig förklaring är att det är lättare för en person än för två att hitta ett arbete på den nya bostadsorten som motsvarar utbildning och arbetslivserfarenhet. Det gäller inte minst för sammanboende där båda har specialiserade yrken för vilka arbetsmarknaden ofta är begränsad till ett fåtal större orter.

Figur 5. Åldersspecifik flyttintensitet över länsgräns 1968 och 2008



Källa: Bearbetning av data från SCB.

⁹ Värdet av flytta eller stanna, underlagsrapport 2 till Regionalpolitiska utredningen, SOU 2000:87.

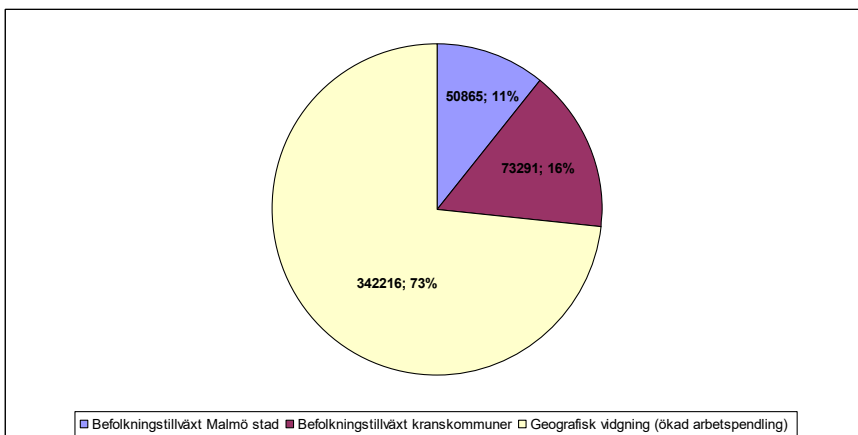
Arbetspendling – ett kraftfullt alternativ till flyttar

Ekonomins utveckling mot ökat närmarknadsberoende, specialisering och arbetsdelning har drivit på en utveckling mot allt färre men större lokala arbetsmarknader. Mellan 1970 och 2007 minskade antalet lokala arbetsmarknader från 187 till 78.

De lokala arbetsmarknaderna kan växa på två sätt, antingen genom befolkningskoncentration eller genom ökad arbetspendling. Befolkningskoncentration – urbanisering i klassisk mening – är dock en mycket långsam process som spelat en mycket liten roll i de senaste fyrtio årens regionförstoringsförlopp.

Ett exempel på regionförstoring, som tydligt visar den klassiska urbaniseringens begränsade roll, är utvidgningen av Malmös lokala arbetsmarknad. Mellan 1985 och 2007 har Malmös lokala arbetsmarknad (LA) blivit nära nog dubbelt så stor sett till antalet invånare. LA Malmö är nu med drygt en miljon invånare landets näst största arbetsmarknadsregion. Drygt 73 procent av denna tillväxt har skett genom att fler kommuner via ökad arbetspendling har inlemmats i den lokala arbetsmarknaden. Ytterligare 16 procent av tillväxten kommer av inflyttning och naturlig befolkningsökning i Malmös kranskommuner, en utveckling som även den i stor utsträckning bygger på ökad arbetspendling. Endast 11 procent av tillväxten förklaras av inflyttning och naturlig befolkningsökning i Malmö stad,

Figur 5. Utvecklingen av Malmös lokala arbetsmarknad 1985–2007



Källa: Bearbetning av data från SCB/rAps.

Fel! Okänt namn på

Kompetens och innovationsförmåga

Vår bedömning: Högskolorna och den forskning som bedrivs där är av avgörande betydelse för den regionala utvecklingen. Utbyggnaden av högskolan måste fortsätta samtidigt och dess interaktion med den omgivande regionala arbetsmarknaden måste stärkas ytterligare. Forskningsresurser måste fördelas på sakliga grunder. Vi vänder oss mot fördelningssystem som missgynnar lärosäten strukturellt på grund av deras storlek eller den tidpunkt de etablerats. Globaliseringen och den snabba strukturomvandling som följer i dess fotspår kräver förstärkta möjligheter till livslångt lärande.

Detta vill vi göra:

- ? 2 500 fler högskoleplatser 2010–2011 och 12 500 fler 2012.
- ? 25 000 fler platser på Komvux 2010–2011 och 10 000 fler platser 2012.
- ? 3 000 fler platser i den kvalificerade yrkesutbildningen 2010 och 1 500 platser 2011 och 2012.
- ? Sammanlagt 2,2 mdkr mer till forskning under perioden 2010–2012.

Att fler chanser och möjligheter till högskoleutbildning skapas är av central betydelse för Sveriges möjligheter att klara den globala konkurrensen. Vi socialdemokrater har sedan många år tillbaka satsat på att successivt bygga ut högskolan och bryta den sociala snedrekryteringen till högre studier. Över 100 000 nya studieplatser skapades under en tioårsperiod. Fyra högskolor har utvecklats till universitet.

Genom en målmedveten politisk satsning finns det idag universitet och högskolor som fungerar som ett kraftcentrum för utvecklingen i varje enskilt län. Forskningen visar att tillgången till högre utbildning tillsammans med den lokala arbetsmarknadens storlek i betydande utsträckning bestämmer den långsiktiga ekonomiska utvecklingen i en region.

Som anförts ovan kommer omställningen mot ett mer kunskapsintensivt näringsliv att medföra att matchningen mellan utbud och efterfrågan på arbetskraft kommer att försvåras. En viktig åtgärd för att underlätta matchningen på arbetsmarknaden är förbättrade möjligheter till arbetspendling som gör det möjligt för människor att söka arbete i ett större geografiskt område. Matchningen på den lokala arbetsmarknaden kan också underlättas genom en bättre regional anpassning mellan utbildningsutbud och näringslivets efterfrågan på kompetens.

En viktig insikt är att högskolorna, trots sitt nationella uppdrag, huvudsakligen verkar på en lokal marknad. Det gäller såväl rekryteringar till högskolorna som avgångar från dem.¹⁰ Obalanser på den regionala arbetsmarknaden är mot den bakgrunden svåra att hantera nationellt. Om det till exempel föreligger brist på dataingenjörer i Kalmarregionen är det inte självklart att detta

¹⁰ Högskoleverkets statistik över regional rekrytering. Se även Nuteks Årsbok 2009, kapitel 5 "Utbildning och kompetensbehov".

kan avhjälpas genom att öka antalet utbildningsplatser med den inriktningen på KTH i Stockholm. Att det finns en förmåga att anpassa det regionala utbildningsutbudet till de behov och krav som råder på den omgivande arbetsmarknaden är därför av stor betydelse.

En enskild högskola kan dock inte ensam tillhandahålla det breda utbildningsutbud som efterfrågas i regionen. En lång, grundläggande högskoleutbildning ska förbereda individen för ett långt och föränderligt arbetsliv, varför en anpassning till alltför specifika behov på den lokala arbetsmarknaden bör undvikas. Trots högskolans centrala roll i den regionala ekonomin och behovet av en vässad matchning mellan utbildningsutbud och det regionala näringslivets kompetensbehov anser vi därför att högskolornas uppdrag även fortsättningsvis bör vara nationellt och att högskolornas självständighet, inom de ramar som sätts av riksdag och regering, måste värnas.

År 1997 genomförde vi socialdemokrater en förändring i högskolelagen som innebar att högskolans uppgifter kompletterades med åtagandet att samverka med det omgivande samhället och informera om dess verksamhet. Denna förändring har haft en positiv effekt och det finns gott om exempel på att högskolorna har varit lyhörda för arbetsmarknadens behov, bland annat i samband med det sena 1990-talets kraftigt ökade efterfrågan på personer med högre utbildning inom IT-området. Det finns emellertid ett fortsatt behov av att öka interaktionen mellan högskolan och den omgivande arbetsmarknaden. Bland annat finns ett behov av förbättrad statistik över studenternas arbetsmarknadsutsikter givet valet av utbildningsinriktning och lärosäte. Utvecklingen av sådan statistik skulle vara en viktig vägledning för blivande studenter och även underlätta högskolornas planering av verksamheten.

Flera högskolor har nu en stark och fristående forskningsverksamhet som bedrivs inom avgränsade områden och i nära samverkan med det regionala näringslivet. Denna positiva utveckling kan nu vara på väg att brytas. I regeringens forskningsproposition uttrycks en tydlig ambition att koncentrera forskningen till ett fåtal etablerade lärosäten. Vi vänder oss mot detta och menar att det ur flera synpunkter är klokt att bedriva forskning där det också bedrivs grundutbildning. Det stärker utbildningskvaliteten, bland annat genom ökade möjligheter för högskolorna att locka till sig lärare med spetskompetens. Forskning som sker i samverkan med det regionala näringslivet kan även vara en viktig regional tillväxtmotor. Givetvis är det samtidigt viktigt att satsningarna på högre utbildning och forskning motiveras utifrån sina egna meriter och av de kvalitetskrav vi ställer på alla forskningsinstitutioner.

Det livslånga lärandet har en nyckelroll i arbetet med att rusta de svenska regionerna för att möta globaliseringens utmaningar. En ökad omstrukturering av det svenska näringslivet ställer höga krav på omställning och kompetensutveckling. Mot den bakgrunden är vi mycket kritiska till att regeringen monterat ned väsentliga delar av infrastrukturen för livslångt lärande. Särskilt drabbas komvux. Dels genom att volymen dras ned, dels genom att fördelningssystemet ändras. Vi socialdemokrater vill istället att resurserna ska fördelas efter utbildningsnivå i kommunen. Detta är särskilt värdefullt för mindre industriregioner där strukturomvandlingen är som mest kännbar och

Fel! Okänt namn på

där utbildningsnivån generellt är lägre än riksgenomsnittet. Regeringen fördelar nu istället medlen efter befolkningsmängd – oavsett behov.

Distans- och nätutbildningarnas förutsättningar har försämrats kraftigt under den borgerliga regeringen. Distansutbildning kan ge goda resultat både när det gäller att öka tillgängligheten till utbildning och att stärka kvaliteten när de mest kvalificerade lärarna och forskarna finns på annan ort.

Infrastruktur och kommunikationer

Vår bedömning: Det behövs ökade investeringar i transportinfrastrukturen. Både ur ett klimat- och tillväxtperspektiv är det viktigt att järnvägen prioriteras. De ökade investeringarna måste även paras med åtgärder för att effektivisera planering och genomförande av infrastrukturprojekt.

Detta vill vi göra:

- ? 4 mdkr mer till investeringar och underhåll av vägar och järnvägar under perioden 2010–2012.
- ? Ökade statsbidrag till investeringar i kollektivtrafikens infrastruktur. Totalt över 1,5 mdkr för perioden 2010–2012.
- ? Totalt 40 mdkr mer till investeringar under perioden 2010–2021. Tillskottet avser lån i Riksgälden för finansiering av stora, strategiska infrastrukturprojekt.
- ? Kraftfulla åtgärder för att effektivisera planering och genomförande av infrastrukturprojekt.
- ? Tydliggöra statens ansvar för finansiering av motorvägar, riksvägar och nationell järnväg.
- ? Införa ett årligt stöd om 50 miljoner kronor till kommersiell service, inte minst bensinmackar, i särskilt utsatta områden.

Anm: Förslaget (de ekonomiska) avser avvikelse från regeringens budgetproposition för år 2010 samt från regeringens infrastrukturproposition från år 2008.

På en arbetsmarknad där förändringar och omstruktureringar sker allt snabbare krävs goda förutsättningar att arbeta på andra platser än i anslutning till hemmet. Förbättrade möjligheter till arbetspendling är av avgörande betydelse för att skapa större och mer slagkraftiga lokala arbetsmarknader. Den stora satsning på infrastrukturen som Socialdemokraterna inledde i regeringsställning måste därför fortsätta.

Regeringens infrastrukturproposition har lanserats som den största satsningen på vägar och järnvägar i modern tid. Faktum är dock att den föreslagna investeringsramen i reala termer, de vill säga om man tar hänsyn till prisutvecklingen i bygg- och anläggningsbranschen, innebär en betydande ambitionssänkning. Detta trots att det idag råder betydande brister i transportsystemet i Sverige. Behoven av nyinvesteringar och underhåll av vägar och järnvägar är mycket stora. Vi menar att Sverige har betydande behov av infrastrukturinvesteringar under de kommande åren, och att resurserna därför måste öka för detta under

kommande år. Den borgerliga regeringen har valt en annan strategi. I stället för att öka resurserna som krävs på statlig nivå, har de utvecklat en ny princip om att kommuner ska vara med och finansiera statliga infrastrukturinvesteringar – genom kommunal ”medfinansiering”. Många är de kommuner som under de senaste åren har fått välja mellan pest eller kolera: antingen är kommunerna med och betalar med kommunala skattemedel eller så får de ingen ny infrastruktur. Många kommuner har ställts inför ett omöjligt val där de har känt sig tvingade att bidra med medfinansiering för att några investeringar överhuvudtaget ska komma till stånd. Vi socialdemokrater anser att staten måste ta sitt ekonomiska ansvar för investeringar och underhåll av riksvägar, motorvägar och järnväg. Infrastruktursatsningar ska styras utifrån nationella behov, inte av enskilda kommuners ekonomi. Risken är att en växande andel kommunal medfinansiering ökar klyftorna mellan fattiga och rika kommuner och regioner – vilket försämrar förutsättningarna för framtida tillväxt i de fattigare kommunerna ytterligare. Därutöver gröper den kommunala medfinansieringen ur kommunernas redan ansträngda budgetar – vilket också får konsekvenser för medborgarna i kommunen. Antingen så tvingas kommunerna skära i välfärden eller höja skatten. Vi socialdemokrater är därför starkt kritiska till regeringens principer om kommunal medfinansiering.

I motsats till regeringen, som lägger tyngdpunkten på vägsatsningar, vill vi prioritera investeringar i järnvägsnätet. Tåg är det mest klimatsmarta sättet att resa. Därutöver finns det mer renodlade samhällsekonomiska skäl bakom vårt ställningstagande. Snabba järnvägsförbindelser har visat sig överlägsna som verktyg för att skapa långväga arbetspendling. Studier av regionförstoring visar att människors benägenhet att arbetspendla avtar kraftigt om restiden enkel väg överstiger 45 minuter. På avstånd längre än 50–60 kilometer är därför bilens roll som regionalt ”klistre” begränsad. Detta är förklaringen till järnvägens viktiga roll i det senaste decenniets kraftiga ökning av den långväga arbetspendlingen i Skåne och Stockholm–Mälaren-regionen.

I Sverige kan det ta upp till 20 år att planera och genomföra större infrastrukturprojekt. Vi menar att det behövs kraftfulla åtgärder för att komma till rätta med de orimligt långa ledtiderna vid byggande av ny infrastruktur. Den långsamma planeringsprocessen leder till stora samhällsekonomiska kostnader och försvårar omställningen till en hållbar regional, fysisk struktur.

En stärkt regional planering är ett av flera viktiga verktyg för att effektivisera planeringen av nya vägar och järnvägar. Med en gemensam regional fysisk planering skulle man på ett tidigt stadium kunna identifiera och lösa intressekonflikter mellan olika aktörer i regionen. En kommunöverskridande fysisk planering skulle vidare bidra till att minska tendenserna till ett utglesat bebyggelsemönster där bostäder och arbetsplatser lokaliseras till perifera lägen utan kollektivtrafikförsörjning.

Bensinmackarna i gles- och landsbygd blir allt färre. Avstånden till närmaste butik eller serviceställe ökar. Och med dem försvinner också nödvändig serviceinfrastruktur för företagen på orten. Mackdöden är ett hot mot landsbygden och mot småföretagarna. Vi anser att staten har ett ansvar för att trygga tillgängligheten till viss grundläggande kommersiell service i gles- och landsbygd.

Fel! Okänt namn på

136 000 hushåll och företag saknar alltså tillgång till bredbandsuppkoppling och ytterligare att antal har endast uppkoppling via det fasta kopparnätet. Regeringen har på två år bromsat utvecklingen genom att ta bort bredbandsstödet till kommunerna från år 2008. Den statliga utredningen ”Bredband till hela landet”, som lämnade sitt slutbetänkande under våren 2008, menade att det åter bör införas ett statligt bredbandsstöd till kommunerna. Regeringen har dock fram till alldeles nyligen lämnat utredningen utan åtgärder. Det bredbandsstöd som regeringen nu föreslår är mycket välkommet, men det är obegripligt varför det skulle ta två år att komma till handling.

Vi vill – med tanke på den snabba utvecklingen på IT-området – driva en mer framåtblickande bredbandspolitik. En tydlig och långsiktig nationell målsättning måste tas fram vad gäller tillgången till bredbandsinfrastruktur och med en tydlighet om såväl ambitionsnivån som inriktningen av de framtida satsningarna. Ett helhetsgrepp måste också tas när det gäller kommunernas roll i arbetet med att förbättra tillgången till bredband.

Sedan våren 2006 erbjuds vissa hushåll i bland annat Norrlands inland och i Småland endast så kallad fast mobiltelefoni, trots att täckningen är mycket bristfällig. Såväl kunder som statliga Post- och telestyrelsen, PTS, har konstaterat att denna tjänst inte uppfyller lagens krav på god funktion och teknisk säkerhet. Det är naturligtvis oacceptabelt att Telia Sonera monterar ner ett fungerande telenät och erbjuder en tjänst som inte fungerar. Regeringen har inte aviserat några åtgärder för att komma åt problemet.

Storstadsutveckling

Vår bedömning: En strategi för att tillvarata storstädernas möjligheter bör utformas. Strategin utarbetas i samarbete mellan nationell och regional nivå. Vidare behöver välfärds- och familjepolitiken anpassas till storstadens öppetider, bostadsmarknadens rörlighet öka och bostadsbristen byggas bort.

Detta vill vi göra:

- ? Ett miljardprogram för miljonprogrammet. Ett brett program som inkluderar upprustning av bostadshus samt investeringar riktade mot de ungas fritid, skolorna och kontaktpolisens verksamhet.
- ? Investeringsstöd för byggande av klimatsmarta hyresrätter.
- ? Reducera skatteklar som minskar rörligheten på bostadsmarknaden. När statsfinanserna så tillåter successivt ta bort skatten på uppskov samt begränsningen av uppskov.
- ? Ökade statsbidrag till investeringar i kollektivtrafikens infrastruktur. Totalt över 1,5 mdkr kr för perioden 2010–2012.
- ? Flexibla barnomsorgslösningar. Vi vill satsa 100 mnkr per år 2010–2012 i en riktad insats till kommunerna för att öka tillgången på barnomsorg under kvällar och helger.

Anm: Förslagen avser avvikelser från regeringens budgetproposition för år 2010.

Fel! Okänt namn på

I hela världen fortsätter urbaniseringen. Sedan vändpunkten kom år 2007 är städernas invånarantal större än landsbygdens. Sverige är inget undantag. De senaste tio åren har urbaniseringen i Sverige varit dramatisk. Våra storstäder kommer att fortsätta växa, med människor från andra svenska regioner och från andra länder. Det är bra. Sverige behöver en större befolkning, mer arbetskraft och storstäder som växer och skapar tillväxt.

Storstadsregionerna har en avgörande betydelse för Sveriges ekonomiska utveckling. Under perioden 1997–2006 svarade de tillsammans för 60 procent av Sveriges BNP-tillväxt och för en lika stor andel av sysselsättningstillväxten. Som vi anför ovan synes omställningen mot ett mer kunskapsintensivt näringsliv stärka storstädernas roll i den nationella ekonomin ytterligare. Väl fungerande storstadsregioner är mot den bakgrunden avgörande för Sveriges framtida konkurrenskraft. Vi ska ta tillvara förutsättningarna för konkurrenskraftiga kunskapskluster för globala marknader, och potentialen i den kunskapsintensiva tjänstesektorn och de kreativa näringarna i storstäderna.

Storstädernas stora styrka är mångfalden och den ekonomiska dynamiken. Här lever människor med väldigt olika bakgrund tillsammans och man har som individ större möjligheter till unika livsval – utbudet är större, liksom öppenheten för de olika värderingar som styr livsvalen. Valfriheten är stor – på arbetsmarknaden, i möjligheter till utbildning, välfärd, socialt liv och kultur. Vi vill utveckla den valfriheten, men också slå vakt om människors trygghet i storstaden. Storstädernas svåraste utmaning är den ökande ekonomiska segregationen. Även i storstäderna finns områden där såväl den samhällseliga som den kommersiella servicen är mycket bristfällig. Tilltagande boendesegregation och en alltmer ojämlig tillgång till välfärden måste därför brytas. Välfärds- och familjepolitiken måste passa människor i en storstad som håller öppet dygnet runt. Bostadsmarknaden måste vara rörlig och erbjuda en rad olika alternativa boendeformer. Bostadsbristen ska byggas bort. Slitna bostadsområden ska byggas om. Infrastrukturen i städerna ska byggas ut och bättre knyta ihop stadsdelar och bostadsområden.

Befolkningstäthet skapar miljöproblem, men framför allt unika möjligheter att bygga ett hållbart samhälle som vi måste ta tillvara. I storstaden är det möjligt att ersätta bilåkande med kollektivtrafik, att effektivt återvinna sopor och sprida hållbar fjärrvärme till de flesta hushåll.

För att storstadsregionernas fulla tillväxtpotential ska frigöras och bli till nytta för hela landet krävs ett samlat nationellt grepp. Vi vill att den nationella nivån, tillsammans med storstadsregionernas företrädare, utformar en strategi för att utveckla storstädernas möjligheter. Integration, kamp mot brottslighet, bostadsinfrastruktur- och utbildningsfrågor måste få särskilt utrymme i en sådan strategi.

Fel! Okänt namn på

EU-programmen

Vår bedömning: Den långsiktiga utväxlingen av EU-programmen kopplade till regional utveckling måste bli bättre. Insatserna måste i större utsträckning ha karaktären av investeringar. Det är i längden orimligt att EU-medel med samma ändamål fördelas av ett flertal olika kanaler och olika kriterier.

Detta vill vi göra:

- ? Se över hur ESF-rådets, Tillväxtverkets och Jordbruksverkets arbete med regional konkurrenskraft, entreprenörskap och sysselsättning kan effektiviseras.
- ? I större utsträckning använda EU-medlen för investeringar, t ex för en offensiv bredbandsutbyggnad.

I Europeiska unionens strukturfondsprogram, Sveriges landsbygdsprogram samt i Europeiska socialfonden finns betydande resurser tillgängliga för olika insatser med bäring mot regional utveckling och tillväxt. Strukturfonderna liksom landsbygdsprogrammet syftar i första till att skapa förändringar på företagsnivå och regional nivå, medan insatserna inom ramen för Socialfonden är inriktade mot att stärka individens ställning på arbetsmarknaden.

Det har gjorts ett flertal utvärderingar av de insatser som gjorts inom ramen för EU-programmen. Ett gemensamt problem för dessa utvärderingar har varit att det är svårt att isolera programmets effekter från andra makroekonomiska faktorer som påverkar den regionala utvecklingen. Den samlade slutsatsen är ändå att programmen i viss mån tycks skapa kortsiktiga positiva sysselsättningseffekter. Det finns dock inga belägg för att insatserna skulle påverka den långsiktiga tillväxten i regioner och företag, vilket är bekymrande.¹¹

Vi menar att Sverige måste få bättre utväxling av de resurser som kanaliseras via EU-programmen. Det behövs en tydligare fokus på hållbar ekonomisk tillväxt i den meningen att kortsiktiga resultat också ska leda till långsiktiga effekter. De projekt som bedrivs inom ramen för programmen måste i större utsträckning än idag syfta till att varaktigt påverka de grundläggande förutsättningarna för tillväxt, det vill säga insatserna bör i större utsträckning ha karaktären av investeringar.

Det är i längden orimligt att EU-medel med samma ändamål fördelas av ett flertal olika kanaler och olika kriterier. Vi vill därför se över hur ESF-rådets, Tillväxtverkets och Jordbruksverkets arbete med regional konkurrenskraft, entreprenörskap och sysselsättning kan effektiviseras. Vägledande för över-

¹¹ Se Bachtler J. & Wren C., *The Evaluation of EU Cohesion Policy: Research Questions and Policy Challenges*, Regional Studies 40(2): 143–53. EU-kommissionen (2008), *Ex Post Evaluation of Cohesion Policy Programmes 2000–2006 financed by the European Regional Development Fund in Objective 1 and 2 Regions – Sweden*, ITPS (2004), *Effektutvärdering av de geografiska målprogrammen inom EU:s strukturfonder*, A2004:009 samt ITPS (2007), *Effektutvärdering av det regionala utvecklingsbidraget*, A2007:016.

synen ska vara att kraftsamla befintliga medel och minska de administrativa kostnaderna genom ökad samordning.

Grundläggande samhällsfunktioner

Vår bedömning: Tillgängligheten till myndighetsutövande statliga funktioner måste värnas oavsett var i landet man bor. Det kan aldrig accepteras att myndighetsutövning gentemot privatpersoner ska påverkas av geografiska faktorer.

Ett fungerande rättsväsende är en förutsättning för trygghet och ekonomisk utveckling. Vi ser mycket kritiskt på att den borgerliga regeringen år efter år gett rättväsendet alltför snäva ekonomiska ramar. Följden blir nu bland annat att länsrättsorganisationen halveras. När regeringen nu minskar antalet länsrätter försvinner viktiga delar av en förvaltning som har stor betydelse för människor i många mindre och glesare regioner. Länsrätterna handlägger ärenden som gäller medborgarnas tvister med Försäkringskassan, kommunen eller socialnämnden och rör ofta människor som är svårt utsatta, som till exempel omhändertagande av barn eller missbrukare. Lokal förankring i länsrätterna är viktigt i sådana avgöranden. Det är även viktigt att det finns en god tillgänglighet och närhet för allmänheten. Vi socialdemokrater säger därför nej till regeringens föreslagna förändringar av länsrättsorganisationen.

Även Försäkringskassan rationaliserar och centraliserar sin verksamhet. Centralisering av vissa myndighetsfunktioner innebär för vissa orter att viktig samhällsservice riskerar att försvinna. Det är positivt att myndigheter blir mer kostnadseffektiva men konsekvenserna av varje sådan förändring måste utredas grundligt. När myndighetsutövande statliga myndigheter minskar sin lokala närvaro måste även lämpliga kompensatoriska åtgärder övervägas för att säkerställa en acceptabel servicenivå, exempelvis genom utökad telefonkundtjänst och förbättrad service via Internet.

Regeringen förbereder en avreglering av bilprovningen, en förändring som vi är starkt kritiska till. Flera tunga remissinstanser har riktat hård kritik mot regeringens planer. Statskontoret konstaterar i sitt remissyttrande att priset på besiktningarna med all sannolikhet kommer att öka och att de största prisökningarna kommer att ske i mindre regioner utanför storstadsområdena. Statskontoret konstaterar även att antalet stationer i dessa områden kan komma att minska och att det tveksamt att låta obligatoriska verksamheter gentemot privatpersoner bero av var i landet man råkar bo. Även Motormännen uttrycker i sitt remissyttrande en rädsla för att stationstätheten kommer att minska.

Statliga Apoteket AB har ansvar för den rikstäckande läkemedelsförsörjningen. Den är en av konsumenterna mycket uppskattad och på det hela taget väl fungerande verksamhet. Den situationen förändras nu i och med att den borgerliga regeringen valt att avreglera och sälja ut betydande delar av de statliga apoteken till privata aktörer. Den här avregleringen kommer sannolikt

Fel! Okänt namn på

på sikt att leda till såväl högre kostnader som betydande svårigheter att trygga och säkra servicen i glesbygden. Vi socialdemokrater säger därför nej till den borgerliga regeringens förslag men ja till att fler än apoteken ska kunna sälja enklare, receptfria läkemedel också utanför apotekssystemet.

Trygghet i en föränderlig värld

Vår bedömning: Arbetslöshetsförsäkringen måste förbättras. Arbetslöshetsförsäkringen bidrar på ett påtagligt sätt till att skapa stabila förhållanden i den regionala ekonomin, detta oavsett regiontyp. Arbetslöshetsförsäkringen får aldrig bli en varaktig försörjning. Det är en omställningsförsäkring som ska kombineras med tydliga krav på den arbetssökande.

Detta vill vi göra:

- ? Sänka egenavgifterna till a-kassan och införa solidarisk finansiering.
- ? På sikt höja taket i a-kassan så att de flesta får ut 80 procent av sin tidigare inkomst vid arbetslöshet.
- ? Ta bort den bortre tidsgränsen i sjukpenningen och höja ersättningsnivån till 80 procent under hela sjukdomsperioden.
- ? På sikt och stegvis höja taket i sjukpenningen.

Robusta inkomstbortfallsförsäkringar är viktigt verktyg för att i konjunktursvackor upprätthålla den regionala köpkraften och skapa en över tid jämn lokal efterfrågan på företagets varor och tjänster. I den ekonomiska krisens kölvatten diskuteras ofta arbetslöshetsförsäkringens roll utifrån de stora neddragningar och omstruktureringar som sker inom industribranscherna. En viktig insikt är dock att arbetslöshetsförsäkringen har en central funktion i alla regioner, oavsett hur näringslivsstrukturen ser ut. I ett längre tidsperspektiv är det t ex tydligt att tjänstesektorn, som dominerar sysselsättningen i de större regionerna, kännetecknas av långt fler nedläggningar och konkurser än industribranscherna. Tjänstesektorn har emellertid även betydligt fler nyetableringar. Tjänstebranscherna präglas alltså av en högre ”turbulens” än industri-sektorn.¹²

Arbetslöshetsförsäkringen ska innebära trygga villkor, men samtidigt måste den vara utformad på ett sätt som inte påverkar dynamiken på arbetsmarknaden negativt. Arbetslöshetsförsäkringen ska vara en omställningsförsäkring och får aldrig bli en varaktig försörjning. En bra ersättning måste kombineras med tydliga krav på de arbetssökande. Det är viktigt för dynamiken i samhällsekonomin att människor har tydliga drivkrafter att röra sig från branscher och regioner med hög strukturell arbetslöshet till branscher och regioner med arbetskraftsbrist.

¹² SCB, FAD – företagens och arbetsställets dynamik.

Vi är starkt kritiska till regeringens försämringar i arbetslöshetsförsäkringen. Det har blivit svårare att kvalificera sig till försäkringen, ersättningen har sänkts och egenavgifterna har höjts kraftigt. Detta har bidragit till att närmare 500 000 personer har lämnat försäkringen. De står nu utan ett ekonomiskt skydd när jobbkrisen slår till med full kraft. Parallellt med en försvagad arbetslöshetsförsäkring har regeringen även försämrat villkoren i sjukförsäkringen.

Försämringen av inkomstbortfallsförsäkringarna innebär även indirekt slag mot välfärdens kärna. Redan innan jobbkrisen slog till med full kraft gjorde Sveriges Kommuner och Landsting (SKL) tillsammans med Arbetsförmedlingen och Försäkringskassan bedömningen att de nya regelförändringarna kan komma att innebära ökade kostnader för ekonomiskt bistånd på över en halv miljard kronor för landets kommuner, motsvarande en höjning med mer än fem procent. Till detta ska läggas de indirekta kostnaderna för kommunerna i form av krympande skatteintäkter.

En likvärdig välfärdsnivå i alla delar av landet

Vår bedömning: Den åldrande befolkningen kräver en fortsatt omfördelning av skattekraft mellan landets regioner för att målet om en likvärdig välfärdsnivå ska kunna upprätthållas. Statsbidrag till kommuner och landsting möjliggör tillsammans med skatteutjämningen jämlik välfärd i hela landet.

Detta vill vi göra:

- ? Vidmakthålla den kommunalekonomiska utjämningen.
- ? Skjuta till totalt 18,4 mdkr mer än regeringen till kommuner och landsting under perioden 2010–2012.

Som vi redogör för ovan kommer den åldrande befolkningen att ställa kommuner och landsting inför svåra framtida utmaningar. Den regionala variationen i befolkningens åldersmässiga sammansättning är dock betydande. Det innebär att kostnadsökningarna inom kommun- och landstingssektorn, liksom möjligheten att inom regionen finansiera dessa, kommer att se mycket olika beroende på regiontyp. För vissa mindre regioner med mycket skev demografi kommer välfärdsfrågorna förmodligen att vara den helt dominerande frågan under de närmaste tjugo åren, medan regioner med hög tillväxt och förhållandevis ung befolkning kommer att ha väsentligt gynnsammare förutsättningar att hantera dessa utmaningar.

Mot denna bakgrund är det oerhört angeläget att solidariteten mellan Sveriges regioner vidmakthålls. En fortsatt kommunalekonomisk utjämning, eller andra regionala omfördelningar av skattekraft, är nödvändigt för att kunna garantera en någorlunda likvärdig kvalitet i välfärdstjänsterna oavsett var i landet man råkar bo.

Kvaliteten i välfärdstjänsterna ställs på hårda prov även i det korta, akuta perspektivet. Den ekonomiska krisen har snabbt grävt stora håll i landstingens

Fel! Okänt namn på

och kommunernas budgetar. Vi menar att det behövs ett större och mer långsiktigt statligt tillskott till kommunsektorn än vad regeringen föreslagit.

En väl fungerande bostadsmarknad

Vår bedömning: Bostadsmarknaden har en central betydelse för regionernas utveckling. Rörligheten på bostadsmarknaden måste öka. Målsättningen måste vara att skapa en bostadsmarknad där människor varken känner sig inlåsta eller utestängda. En helt och hållet marknadsdriven bostadssektor förmår inte att leverera den mängd och den sammansättning bostäder som är samhällsekonomiskt och socialt motiverad. Det offentliga måste därför ta ett ansvar för att trygga bostadsförsörjningen.

Detta vill vi göra:

- ? Införa ett investeringsstöd för nyproduktion av miljövänliga hyresbostäder.
- ? Investera 6 mdkr per år 2010–2012 genom ett brett ROT-avdrag som utöver det avdrag som regeringen infört även inkluderar en stor satsning på att totalrenovera flerfamiljshus i miljonprogramsområdena.
- ? Sänka fastighetsskatten för hyresfastigheter och bostadsrättsföreningar.
- ? Höja skatten för villor med ett marknadsvärde över 6 miljoner kronor.
- ? När statsfinanserna så tillåter successivt ta bort upphovsskatten samt begränsningen av uppskov.

Bostadsmarknaden är av avgörande betydelse för regionernas utveckling. En väl fungerande bostadsmarknad är central för en god rörlighet på arbetsmarknaden. Boendesituationen får aldrig upplevas som ett överstigligt hinder för att ta ett nytt steg i livet, för att söka sig ett annat arbete eller för att påbörja studier på annan ort.

En väl fungerande bostadsmarknad präglas av ett brett utbud av bostäder med olika upplåtelseformer, ett fortlöpande underhåll samt en nybyggnation som hela tiden håller jämna steg med efterfrågan. Målsättningen måste vara att skapa en bostadsmarknad där människor varken upplever sig inlåsta i sitt boende eller utestängda från det boende man efterfrågar.

Även om bostaden för många är en central och överkomlig del av den privata konsumtionen och ett mål för enskilt sparande, gäller inte detta under alla skeden i livet och för alla grupper i samhället. Därför måste samhället ha ett ansvar för att trygga bostadsförsörjningen.

Trösklarna in på bostadsmarknaden måste sänkas. Det gäller i synnerhet i storstadsregionerna och på universitetsorterna men även på mindre orter med en snabb tillväxt i besöksnäringen. Här spelar hyresrätten en viktig roll. Det måste bli lättare att byta bostadsort utan att tvingas in på marknaden för ägda bostäder. För att nå dithän behöver bostadsbyggandet öka från dagens osedvanligt låga nivåer. De befolkningsprognoser och bedömningar av reallöneökningar som vi har tillgång till indikerar att nyproduktionen bör fördubblas relativt dagens nivåer. Generella bostadssubventioner av det slag som

tidigare använts bedöms emellertid inte som det mest effektiva instrumentet. Vi förordar därför mer riktade insatser, till exempel investeringsstöd för hyresrättsproduktion.

Stora delar av de områden som byggdes under de så kallade miljonprogramsåren är i behov av upprustning, och det gäller inte bara husen utan områdena i sin helhet. Denna centrala utmaning för bostadspolitiken framöver innebär också en strategisk möjlighet till utveckling och förnyelse – en möjlighet som nu måste tas tillvara.

Den borgerliga regeringens förändring av fastighetsskatten har ökat klyftorna i samhället samtidigt som bostadsmarknadens funktionssätt har försämrats. De med lyxvillor har fått en kraftigt sänkt skatt, men vanliga småhusägare har istället bara fått se fastighetsskatten byta namn till fastighetsavgift. Förändringarna i fastighetsbeskattningen har även skapat osäkerhet kring de långsiktiga spelreglerna på bostadsmarknaden och skapat en tydlig inlåsningsseffekt. I ett läge när många i den stora och resursstarka fyrtiotalistgenerationen är beredda att lämna sina ägda lägenheter och villor för bättre anpassat boende hejdas detta genom ökad reavinnskatt och ränta på uppskovsbelopp.

Företagande och entreprenörskap

Vår bedömning: Många av framtidens jobb kommer att växa fram i de små och medelstora företagen. Därför måste villkoren för entreprenörskap stärkas. Vi vill göra det lättare att starta företag, att driva företag och att växa som företag. Entreprenörernas idéer, kreativitet, vilja och envishet skapar framtidstro och nya jobb i hela Sverige. Vi vill med vår politik underlätta för entreprenören att anställa och expandera, administrera, exportera och få tag i kapital. Vi vill också att det ska vara enkelt och tryggare än i dag att röra sig mellan företagande och lönearbete. Tillgången till en godtagbar offentlig och kommersiell service är vidare en förutsättning för nya och växande företag även utanför de större städerna, inte minst för möjligheterna att kunna rekrytera nya medarbetare.

Detta vill vi göra:

- ? 50 miljoner kronor för att stärka den kommersiella och offentliga servicen.
- ? Stärkt riskkapitalförsörjning genom ett riskkapitalavdrag och en ny riskkapitalfond.
- ? 50 miljoner kronor för att stärka exportfrämjandet och bland annat de regionala exportrådgivarna.
- ? 50 miljoner kronor för att investera i besöksnäringen.
- ? 100 miljoner kronor för att utforma nya strategiska branschprogram för svenska nyckelbranscher.
- ? Sänkt skatt för entreprenörer som anställer sin första medarbetare.
- ? Investera i energiforskning, kommersialisering och nya gröna jobb.

Fel! Okänt namn på

Vi vill stärka förutsättningarna för en god offentlig och kommersiell service till småföretagare och boende i hela landet. I många delar av landet ökar nämligen avstånden till närmaste butik, serviceställe eller mack och med dem försvinner också annan service som Apoteks- och Systembolagsutlämning. Mellan åren 2002 och 2007 har 474 orter förlorat sin sista kvarvarande butik. Samtidigt har service tillkommit på 122 orter. År 2007 var antalet orter i landet med endast en dagligvarubutik 1 060 stycken och ungefär en tredjedel, 343 butiker, var butiker med en kritiskt låg omsättningsnivå och därmed en överhängande risk för nedläggning.¹³ Detta riskerar en utveckling där nödvändig serviceinfrastruktur försvinner för många företag samtidigt som långa avstånd och problem med att få tag på drivmedel försämrar konkurrenskraft och möjligheterna för såväl skogsindustrin som besöksnäringen. Samtidigt försvinner också möjligheterna att erbjuda offentlig service i anslutning till försäljningsställena. Detta hotar näringslivet och försämrar människors livskvalitet. Regeringens illa hanterade och skyndsamt pådrivna avreglering av apoteksmarknaden samt utförsäljningen av en stor del av de statliga apoteken riskerar utöver utvecklingen i övrigt att leda till en kraftig försämring av tillgänglighet och läkemedelstillgång i stora delar av landet.

Vi vill därför se över möjligheterna till att stärka och hitta samarbetsformer mellan den kommersiella och offentliga servicen som ger en ökad tillgänglighet. Vi vill också stärka stödet till den kommersiella servicen genom att tillföra ytterligare resurser utöver regeringens förslag under de kommande tre åren.

En god riskkapitalförsörjning är central för att ta vara på goda idéer och skapa förutsättningar för innovativa företag att växa och att anställa. Samtidigt har företagens möjligheter att få tillgång till kapital allvarligt försämrats. Vi föreslår därför ett nytt riskkapitalavdrag för investeringar i nystartade företag samt en ny marknadskompletterande riskkapitalfond på 5 miljarder kronor för att särskilt stärka innovativa små och medelstora industri- och tjänsteföretags tillgång till kapital. I dagens ansträngda ekonomiska läge står många företag inför stora likviditetsproblem. Problemen förvärras av att större företag använder de mindre företagen som bank genom att ensidigt förlänga betalningstiderna. Vi anser att det är oacceptabelt att småföretag tvingas vänta i upp till fyra månader på att få betalt. Vi vill därför se över möjligheterna till att skärpa årsredovisningslagen så att större företag tvingas att redovisa betalningstider och antalet skulder som betalas för sent i sin årsredovisning. Metoden har redan använts med viss framgång i Storbritannien.

Den borgerliga regeringen går under 2010 vidare med de tidigare nedskärningarna av Exportfrämjandet, med bland annat den kostnadsfria rådgivningen till småföretag som vill ta de första stegen mot exportmarknaden, trots det mycket kraftiga exportfall på över 15 procent jämfört med 2008 som drabbat svensk industri¹⁴. Regeringen tar ingen hänsyn till lågkonjunkturen, den viktiga efterfrågan på Sveriges viktigaste exportmarknader och vårt mycket

¹³ Konsumentverkets rapport 2008:14 Tillgänglighet till drivmedel i gles- och landsbygd.

¹⁴ Budgetpropositionen 2009 volym 1, kap 6.

stora exportberoende. Istället försämras alltså stödet till de företag som vill ta sina första steg ut på den internationella marknaden. Vi vill istället stärka exportrådgivningen över hela landet. De regionala exportrådgivarnas aktivitet måste ges utrymme att öka. Utbildningen av exportsäljare på universitet och högskolor måste förstärkas.

Det krävs krafttag för att stärka de seriösa företagen och en sund konkurrens. Kampen mot skattefusk handlar om rättvisa villkor för företagen och konkurrens på lika villkor, men också om att premiera ansvarstagande, kompetens och kvalitet. Vi vill införa personalliggare och oanmälda arbetsplatsbesök i fler branscher. Dessutom vill vi införa individuell redovisning av skatter och arbetsgivaravgifter. Vidare behövs en lagstiftning som ser till att huvudentreprenörerna tar sitt ansvar för att skatter och sociala avgifter betalas in av anlitade underentreprenörer.

Vi vill investera i nya gröna jobb, bland annat genom kraftigt ökade investeringar i energiforskning och demonstrationsanläggningar för bland annat den andra generationens biodrivmedel och genom ett nytt klimatinvesteringsstöd. Det finns en stor potential för ökad svensk export inom många tillväxtmarknader för såväl våra renodlade miljöteknikföretag som för stora delar av basindustrin med sina mycket stora investeringar i energieffektiv och klimatsmart teknik. För att ta vara på den potential som finns samt stärka svensk industris konkurrenskraft vill vi främja svensk miljöteknikexport. Exportsatsningar bör göras inom svenska profilområden som bioenergi, vattenrening, uppvärmning och avfallshantering.

Regeringen har drivit igenom ett nytt stödsystem för flygplatser, ett system som vi inte är beredda att ställa oss bakom. Effekterna för ett antal mindre flygplatser är inte tillräckligt utredda. Riskerna finns att orter som är beroende av sin flygplats för att klara sin konkurrenskraft, därför att det inte finns några andra effektiva möjligheter till persontransporter, kan få ekonomiska problem. Vi vill i stället se ett system där statligt driftstöd enbart tas bort från de flygplatser som ligger på orter där det finns ett tydligt och tidsmässigt rimligt alternativ i form av järnvägstransporter. På så sätt värnas både klimatet och tillväxtpotentialerna i glesbygdsområden.

Sverige är beroende av sin industriexport för att upprätthålla välfärden. Samtidigt är konkurrensen hård och det krävs kontinuerliga investeringar i forskning, utveckling och utbildning av arbetskraften för att kunna fortsätta att ligga i framkant i konkurrensen. Vi har lyckats väl med detta under den gångna högkonjunkturen men nu krävs en kraftig omställning i företagen och från politiken. Sverige kan aldrig konkurrera genom sänkta löner eller försämrade arbetsvillkor. Det andra gör billigare, måste vi göra bättre. Nu krävs därför omfattande investeringar i att stärka svensk industris konkurrenskraft. Sverige har ett antal starka koncentrationer av kunskap och företag, eller kluster. Utmärkande för dessa är att de består av ett större antal företag som både konkurrerar och samarbetar. Det bedrivs avancerad forskning såväl inom branscherna som i samarbete med högskolor. Den tidigare socialdemokratiska regeringen utformade därför en rad strategiska branschprogram för svenska nyckelbranscher i dialog med fack och företag i syfte att stärka Sveriges konkurrenskraft. Samarbetet mellan stat, näringsliv och akademi stärktes och

Fel! Okänt namn på

programmen har visat sig mycket framgångsrika och relevansen för företagen har varit hög. Den nuvarande regeringen har dock visat sig sakna förståelse för vikten av samarbete mellan politik, fack och näringsliv och den tidigare dialogen har ersatts av passivitet. Vi vill se mer av samverkan mellan politik och näringsliv och vill därför bygga vidare på de strategiska branschprogrammen. Regeringen avslutar tvärtom branschprogrammen redan från nästa år. Det anser vi är ett allvarligt misstag. Sverige behöver mer av samarbete och gemensamma prioriteringar av såväl forskningsresurser som utbildningar.

Tjänstesektorn får en allt större betydelse för jobben och vi vill här särskilt lyfta fram besöksnäringens möjligheter att skapa nya arbetstillfällen över hela landet. Enligt UNWTO, FN:s turismorganisation, kommer den globala turismen att växa med över 70 procent till 2020 och i Europa med 50 procent. Vi vill att Sverige ska ligga i framkant. Turismen ska växa snabbare här än i resten av Europa, vi ska locka till oss en större andel av de nya globala turisterna. Internationella evenemang är exempelvis ett mycket intressant segment, där Sverige har stor tillväxtpotential. Vi anser att denna potential måste tas till vara för att skapa nya jobb i såväl våra storstäder som i resten av landet. Vi lägger därför förslag om ett brett program för att stärka besöksnäringen, locka fler turister till Sverige och skapa nya jobb. Staten måste, i samarbete med kommuner, föreningar och företag, ta ett ökat ansvar för att locka besökare till Sverige. Att gemensamt arbeta för att stärka en positiv bild av Sverige skapar både jobb och intäkter. Följande prioriteringar är viktiga för att besöksnäringen ska kunna växa:

- ? Vi vill öka marknadsföringen av Sverige som turistland och avsätter därför nästa år 50 miljoner kronor – mer än vad regeringen gör i sin budget – för att locka fler internationella evenemang till Sverige.
- ? Ett särskilt bolag, Event Sweden, bör bildas för att samla och professionalisera arbetet med evenemang. Event Sweden ska också kunna bistå med ekonomiska garantier.
- ? Särskilda utbildningsprogram för besöksnäringen ska genomföras inom ramen för våra utbildningssatsningar.
- ? Under år 2011 vill vi ta initiativ till branschsamtal med besöksnäringen för att åstadkomma ett gemensamt strategiprogram för att stärka branschen.
- ? Den svenska besöksnäringen bör bli ledande i att erbjuda klimatsmarta alternativ till sina gäster. En medveten politik för grön infrastruktur, tillgång till stränder och skogar med varierat djurliv, i kombination med profilering och genomtänkta erbjudanden, kommer att öka turismen och bidra till bilden av Sverige som ett ”grönt” land.

En tillgänglig och bred kulturverksamhet spelar i alla delar av landet en viktig roll för kreativiteten och tillväxten. Betydelsen av kulturen som tillväxtfaktor har också fått allt större fokus. Sverige har ett rikt kulturliv på regional nivå som samspelar med dels den lokala, dels den nationella nivån. Vi har ett förgrenat nät av länsinstitutioner inom musik, teater, dans, museiområdet, bibliotek med mera. De tre R-institutionerna, Riksställningar, Riksteatern och Rikskonserter, samspelar med den regionala nivån. Skåne-regionen och Västra

Fel! Okänt namn på

Götalandsregionen har idag en försöksverksamhet, inledd av oss socialdemokrater, inom kulturområdet som ger en större frihet att disponera de statliga insatserna på regional nivå. I regeringens kulturproposition föreslås försöksverksamheterna permanentas. I propositionen föreslår regeringen en rad åtgärder där vi socialdemokrater efterlyser en mer genomtänkt strategi. Till exempel är det vår uppfattning att Rikskonserterns uppdrag, liksom även Riksutställningars och Riksteaterns uppdrag, bör ses över, renodlas och en omorganisation, anpassad efter ett förändrat uppdrag, formeras. En förutsättningslös utredning bör komma före drastiska beslut bland annat avseende Rikskonserter och utredningen bör se till de behov som kulturlivet i Sverige har att ställa på institutioner med nationella uppdrag i en alltmer regionaliserad och globaliserad omvärld.

Stockholm den 6 oktober 2009

Mona Sahlin (s)

Peter Hultqvist (s)

Leif Jakobsson (s)

Tone Tingsgård (s)

Thomas Östros (s)

Thomas Bodström (s)

Urban Ahlin (s)

Veronica Palm (s)

Leif Pagrotsky (s)

Lena Hallengren (s)

Tomas Eneroth (s)

Susanne Eberstein (s)

Sven-Erik Österberg (s)

Kristina Zakrisson (s)

Berit Andnor (s)

Lars Johansson (s)

Carina Moberg (s)

Anders Karlsson (s)

Ylva Johansson (s)

Marie Granlund (s)

Anders Ygeman (s)

Berit Högman (s)