

Motion till riksdagen 2010/11:Fi11

av **Jimmie Åkesson m.fl. (SD)**
med anledning av prop. 2010/11:100

2011 års ekonomiska vårproposition

1 Sammanfattning

1.1 Med ansvar för framtiden

Sverigedemokraterna är ett värdekonservativt och socialt ansvarstagande parti. Partiets politik syftar primärt till att värna den svenska nationens frihet och självbestämmande, att skapa välbefinnande och trygghet för Sveriges medborgare samt till att bevara och stärka den gemensamma identitet som utgör grunden för landets inre solidaritet, stabilitet och fredliga utveckling.

Sverigedemokraterna står fria från såväl socialismens som liberalismens ekonomiska teorier och kan därför inta ett flexibelt, pragmatiskt och verklighetsanpassat förhållningssätt i ekonomiska frågor. Förutsatt att det kan gagna Sverige och dess medborgare är vi öppna för samtal, diskussioner och samarbeten med alla andra partier.

I denna vårbudget stakar vi ut våra viktigaste visioner för de kommande åren. Vi visar att det inte måste finnas någon motsättning mellan ekonomisk tillväxt och sysselsättningsskapande åtgärder å den ena sidan och allmän välfärd, trygghet och socialt ansvarstagande å den andra.

I vår höstbudget presenterade vi en omfattande satsning på förstärkningar inom välfärdens kärna. Vi förslög förstärkningar som förutom ökad trygghet och höjd kvalitet inom välfärdssektorn också skulle medföra ett stort antal nya arbetstillfällen. I detta dokument aviserar vi ytterligare jobbskapande satsningar inom den gemensamma sektorn med särskilt fokus på sjukvården och kulturarbetsbefrämjande åtgärder.

Sveriges positiva ekonomiska utveckling till trots så biter sig arbetslösheten fast vid oroväckande höga nivåer. I höstbudgeten förordade vi en rad åtgärder som syftade till att slipa ned trösklarna till arbetsmarknaden och komma till rätta med den höga arbetslösheten, inte minst för våra ungdomar, bl.a. genom en storsatsning på lärlingsjobb och förenklade turordningsregler. Vi står fast vid dessa åtgärdsförslag, men inser samtidigt att kraftfulla åtgärder måste vidtas även mot andra allvarliga strukturella problem på arbetsmarknaden.

Fel! Okänt namn på

Vi pekar i denna budget särskilt på dagens stora problem med matchningen på arbetsmarknaden, och vi presenterar lösningarna. Vi gör det utifrån den lika enkla som självklara utgångspunkten att det svenska folket inte är obildbart. Vår avsikt är att skapa förutsättningar för att Sveriges befintliga arbetskraft ska kunna möta den efterfrågan som finns på arbetsmarknaden. Vi ser till skillnad från regeringen inget egenvärde i att bedriva en överdriven utbudspolitik avseende låg- eller okvalificerad arbetskraft.

Sverigedemokraterna ställer sig otvetydigt bakom de finanspolitiska hörnstenarna om överskottsmål för den offentliga sektorn, utgiftstak och krav på kommuner och landsting om god ekonomisk hushållning.

1.2 Våra viktigaste satsningar

1.2.1 Fokus på utbildning

Det är Sverigedemokraternas övertygelse att Sveriges möjligheter att också i framtiden kunna konkurrera i en alltmer globaliserad värld är beroende av förbättringar inom utbildningsområdet i allmänhet och inom den högre utbildningen i synnerhet. Vad gäller Sveriges högskolor och universitet vittnar rapporter¹ om kurser med så få lärlarledda lektioner och så pass stora studentgrupper att den viktiga interaktionen mellan lärare och elev i det närmaste är helt eliminerad. Lärare vittnar om många timmar obetald arbetstid, arbetsgivare vittnar om svårigheter med att behålla kompetent personal på grund av bristande konkurrensfördelar rörande såväl lön som arbetsmiljö och studenter, och deras organisationer vittnar om allt större undervisningsgrupper och allt färre lektioner.

Kostnadsnivån har under den senaste 15-årsperioden vida överstigit anslagsnivån, i synnerhet vad avser naturvetenskapliga ämnen, och den s.k. Grundbultens beräkningar om minsta godtagbara undervisningsnivå – dvs. att komma åter till 1994/95 års köpkraft – indikerar ett stort tillskottsbehov till de högre lärosätena under de kommande åren. Sverigedemokraternas ambition är att, med särskilt fokus på de naturvetenskapliga ämnena, till kommande höstbudget tillföra medel som kan förbättra situationen och bidra till kvalitetshöjning inom de högre utbildningarna.

1.2.2 En utökad satsning på yrkeshögskolan

Utöver den generella satsningen på högre utbildning vill Sverigedemokraterna även avsätta resurser till Myndigheten för yrkeshögskolan. Yrkeshögskolan analyserar arbetsmarknadens behov av arbetskraft och avsätter sedan medel till de lärosäten som anordnar utbildningarna. Av de elever som genomgått en utbildning genom myndighetens försorg har hela sju av tio haft ett faktiskt arbete inom en månad efter examen.² Myndighetens egen bedömning är att

¹ Utbildning, Utbyggnad, Urholkning. Ann Fritzell & Björn Birath. 2002.

² Årsredovisning 2010. Myndigheten för yrkeshögskolan.

fler personer än i dag kan utbildas och få ett arbete, givet ökade medel, och äskar om en summa på 1,5 miljarder kronor för återstående del av mandatperioden. Dessa 500 miljoner kronor per år skulle enligt yrkeshögskolan räcka till att bevilja ytterligare 8 000 platser årligen. Då yrkeshögskolans filosofi är att utbilda inom de områden som är mest efterfrågade på arbetsmarknaden leder vårt förslag på satsning till en förbättrad matchning av arbetskraften.

Sverigedemokraterna tycker att myndighetens resultat talar för sig själva och kommer att prioritera denna satsning i kommande höstbudget. Vi föreslår även öronmärkta resurser till CSN givet kostnaderna för de nya utbildningsplatserna.³

Detta är en av flera viktiga beståndsdelar i Sverigedemokraternas plan för att komma till rätta med den bristande matchningen på arbetsmarknaden.

1.2.3 Ingen arbetsgivaravgift för unga lärlingar

Alla människor är vid något tillfälle unga och utan erfarenhet. Att generellt sänka arbetsgivaravgifterna påverkar inte sysselsättningen på längre sikt i någon större utsträckning utan förskjuter normalt bara resurser, från det offentliga till arbetsmarknadens aktörer.⁴ Däremot finns tämligen starka tendenser till lönesammanpressning, något som sannolikt förstärks av kollektiva löneförhandlingar. Det innebär att ett i sammanhanget förhållandevis högt lönegolv etableras, något som får till följd att de som står långt ifrån arbetsmarknaden får svårt att finna jobb. För specifika, mindre grupper som på detta sett hamnat utanför arbetsmarknaden kan en koncentrerad sänkning av arbetsgivaravgiften ha en åtråvärd effekt, som dessutom bedöms ge bättre resultat än motsvarande inkomstskattesänkning för samma grupper.⁵

Sverigedemokraterna öppnar därför upp för en helt ny anställningsform – lärlingar – där arbetsgivaren är helt befriad från att betala arbetsgivaravgift. 50 000 lärlingsjobb med en undanträngningseffekt på 70 % skulle kosta 1,9 miljarder kronor. Vid en undanträngningseffekt på 50 % blir satsningen helt kostnadsneutral⁶. Sverigedemokraterna har för avsikt att förorda avsättandet av resurser till denna satsning och ser den som en viktig del för att komma till rätta såväl med ungdomsarbetslösheten som med matchningen av arbetstagarnas kompetens i relation till arbetsgivarnas behov.

1.2.4 Höjt tak i a-kassan

Sett ur såväl rättviseperspektiv som matchningsperspektiv menar Sverigedemokraterna att det är viktigt att höja taket i a-kassan. En person som blir temporärt arbetslös ska inte tvingas ta första bästa jobb för att klara de omedelbara utgifterna, utan bör ges möjlighet att se sig om efter ett arbete som mots-

³ Riksdagens utredningstjänst, studiemedel till studerande på yrkeshögskolan, dnr 2011:0630. 2011-04-20.

⁴ Långtidsutredningen 2011, Huvudbetänkande. SOU 2011:11 s. 146.

⁵ Långtidsutredningen 2011, Huvudbetänkande. SOU 2011:11 s. 147.

⁶ Riksdagens utredningstjänst, Lärlingsjobb och arbetsgivaravgifter, dnr 2010:1608. 2010-10-25.

Fel! Okänt namn på

varar dennes kvalifikationer. Även om detta innebär en kostnad på kort sikt gynnas hela samhället av att på lite längre sikt ha en arbetskraft där individerna i hög grad arbetar inom sina respektive kompetensområden, för att inte tala om den individuella tillfredsställelse som kan uppnås. Studier visar även att ersättningssystem i linje med vad som här anges är att föredra.⁷ Förslaget om ett höjt tak i a-kassan blir därmed ytterligare ett led i att komma till rätta med matchningsproblematiken.

I höstbudgeten 2010 föreslog Sverigedemokraterna en höjning av a-kassetaket till 900 kr per dag, vilket skulle kosta 1,5 miljarder kronor⁸. Givet att inget drastiskt och oförutsett händer i ekonomin kommer vi att tangera denna summa i kommande höstbudget, samt om möjligt förorda ytterligare höjning.

Sverigedemokraterna vänder sig också emot att den arbetslöse redan från dag ett i arbetslöshet förväntas söka arbeten i hela landet. Initialt, under en period om 100 dagar, bör man kunna söka arbeten endast i hemregionen och inte tvingas flytta för att säkra sin inkomst. Inte heller bör den arbetslöse få sin rätt till a-kassa inskränkt för att denne tar en deltidsanställning. Deltidsarbete är ofta en språngbräda till en heltidsanställning, och det är därför oklokt att minska incitamenten att söka deltidsarbeten.

1.2.5 Rättvisa skatter för våra pensionärer

Regeringen har under både denna och föregående mandatperiod gått hårt fram med sin paradfråga – jobbskatteavdragen. Sverigedemokraterna har hittills ställt sig försiktigt positiva till avdragen. Sverige har historiskt sett haft västvärldens högsta skattetryck (numera trumfades av endast Danmark), något det knappast finns ett egenvärde i. Samtidigt anser partiet att det givetvis ska löna sig att arbeta. Vi accepterar dock inte att inkomst av tjänst beskattas annorlunda jämfört med inkomst av pension. Pension är de facto uppskjuten lön, pengar som avstås från nutida konsumtion till förmån för framtida konsumtion. Det är inte bara orättvist utan direkt ologiskt att de två inkomstlagen beskattas olika.

Vid kommande höstbudget kommer Sverigedemokraterna därför att yrka på att jobbskatteavdragen även ska omfatta inkomst av pension. Satsningen bedöms år 2012 kosta 10,5 miljarder kronor, år 2013 11 miljarder kronor och år 2014 11,5 miljarder kronor.⁹

1.2.6 En akut- och tillgänglighetsmiljard för bättre kvalitet inom vården

Om akutmottagningen fungerar dåligt är det inte bara patienternas hälsa och säkerhet som äventyras. Med sin nyckelposition i hela sjukhusorganisationen ger en illa fungerade akutmottagning återverkningar på sjukhusets samlade

⁷ Långtidsutredningen 2011, Huvudbetänkande. SOU 2011:11 kap. 2 ”De arbetslösas konkurrenskraft”.

⁸ Riksdagens utredningstjänst, Höjning av a-kassan, dnr 2010:1572. 2010-10-20.

⁹ Riksdagens utredningstjänst, Utvidgat jobbskatteavdrag, dnr 2011:430. 2011-03-22.

verksamhet. Patienter som måste vänta länge på akutmottagningen, ofta under stark smärta och oro, kan också tappa sin tillit till vården.

Under många år har det skett en alltför stor och riskfylld neddragning av antalet slutenvårdsplatser i Sverige. Platsbristen leder till sämre vård för patienten med ökad sjukhusrelaterad dödlighet, längre vårdtid och högre kostnad för vårdgivaren. Bristen på vårdplatser leder också till sämre funktion på akutmottagningen och till att patienter får vänta många timmar innan en vårdplats finns tillgänglig, ibland upp till 24 timmar. Även patienter i behov av intensivvårdsplats tvingas alltför ofta vänta i timmar.

I syfte att komma till rätta med dessa problem och som ett led i vår strävan att återupprätta en svensk sjukvård i världsklass lanserar Sverigedemokraterna en rad åtgärder bestående av bl.a. ett utökat antal vårdplatser, snabbspår inom vården och en utökad akutbils- och hembesöksverksamhet. Den sammanlagda kostnaden för dessa reformer uppskattas till 1 miljard kronor.

1.2.7 Effektivare rättsväsende

Sverigedemokraterna vill se en omfattande satsning på det kriminalpolitiska området i syfte att värna de laglydiga medborgarnas trygghet. För att förverkliga detta ämnar vi vid kommande höstbudget anslå minst 2 miljarder kronor ytterligare till rättsväsendet. De utökade medlen kommer att föreslås vara fördelade mellan polismakten, domstolsväsendet, Åklagarmyndigheten, Brottsoffermyndigheten och Kriminalvården.

För att skydda samhället mot återfallsförbrytare och grova brottslingar vill Sverigedemokraterna bl.a. införa en kraftig straffskärpning och införa verkliga livstidsstraff utan möjlighet till tidsbestämning eller benådning. Vi vill också se ett omedelbart avskaffande av nuvarande praxis där domstolarna ger återfalls- och serieförbrytare mängdrabatter på brott samt snabbare domstolsbehandlingar, skärpt vittnesskydd och införande av ett nytt och mer rättssäkert system för utbetalning av skadestånd till brottsoffer.

1.2.8 Breda välfärdssatsningar

I vår höstbudget föreslog vi satsningar på över 6 miljarder kronor inom välfärdens kärna – skola, vård och omsorg. Vad gäller skolområdet gällde förslagen fler vuxna i skolan, bättre kunskaper i svenska språket, bättre studievägledning, en skolmatsreform samt bekämpning av mobbing. Vi föreslog även fler läkarplatser och högre anslag till forskning. Förslagen rörande äldre vården fördelades på matreformer, fler trygghetsboenden, utökat stöd till anhörigvårdare, brottsprevention, förbättring av äldres livskvalitet samt värdig vård i livets slutskede. Vi visade också på vår ambition att underlätta för barnfamiljer genom en höjning av föräldrapenningen, bostadstillägg för ensamstående föräldrar, barnstillägg för studerande, höjt tak för tillfällig föräldrapenning, höjt underhållsstöd samt stärkt barnomsorg nattetid.

Välfärdssatsningar är högt prioriterade för oss och vi kommer att fokusera på dessa områden även i kommande höstbudget. På grund av osäkerheten i prognosen för den ekonomiska utvecklingen så är det oklokt att redan i nulä-

Fel! Okänt namn på

get öronmärka anslag till specifika områden, varför vi avvaktar med detta till hösten.

1.3 Våra viktigaste besparingar

1.3.1 Inledning

Regeringen kalkylerar med ett reformutrymme för skattesänkningar på 23 miljarder kronor. Det primära syftet med dessa skattesänkningar sägs vara att öka sysselsättningen. Sverigedemokraterna ställer sig dock tveksamma till huruvida de föreslagna åtgärderna verkligen är det mest kostnadseffektiva sättet att skapa fler arbetstillfällen. Exempelvis väntas den sänkta restaurangmomsen kosta 5,4 miljarder kronor och resultera i 3 500 nya jobb, alltså en kostnad på 1,6 miljarder kronor per arbetstillfälle. Vi avvaktar därför med att helt ställa oss bakom dessa satsningar. Utöver regeringens aviserade reformutrymme kalkylerar Sverigedemokraterna med ytterligare 20 miljarder kronor då vi prioriterar annorlunda och föreslår en mer ansvarstagande politik på flera områden. Totalt räknar vi alltså med ett reformutrymme på 43 miljarder kronor. I vår höstbudget kommer vi även att kalkylera för besparingar på bidragen till EU, i takt med att Sverige enligt våra förslag påbörjar processen mot ett successivt utträde ur unionen. Denna besparing kan dock sannolikt inte hämtas hem under den närmsta tiden och nämns därför endast flyktigt här.

1.3.2 Ansvarsfull invandring

Sverigedemokraternas ambition är att minska asyl- och anhöriginvandringen med 90 %. I vår höstbudget inklusive bilagor redogjorde vi för hur vår invandringspolitik skulle minska utgifterna för statskassan med närmare 10 miljarder kronor. Då regeringen nu tillsammans med Miljöpartiet valt att föra en ännu mer ansvarslös och kostsam politik räknar vi med att i vårt förslag kunna spara ytterligare i förhållande till kommande höstproposition. Som vanligt är vi försiktiga i våra beräkningar.

1.3.3 Flexibelt bistånd

Vår flexibla syn på bistånd, där vi räknar in flera olika former av satsningar inom biståndsramen, tar sig an omvärldens utmaningar i en mer praktisk mening än traditionellt bistånd. Fokus på effektivitet snarare än att dela ut regelrätta bidrag skulle göra att Sverige levde upp till FN:s rekommendationer om en biståndsram på 0,7 % av BNI samtidigt som vi skulle kunna hjälpa minst lika många akut nödlidande människor som i dagsläget trots besparingar på närmare 10 miljarder kronor.

1.4 Slutsatser

Sverigedemokraterna kalkylerar med ett reformutrymme om 43 miljarder kronor. Av detta avser vi föreslå satsningar om 10,5 miljarder kronor på att eliminera skatteskillnaden mellan inkomst av tjänst och inkomst av pension, 6,5 miljarder kronor på breda välfärdssatsningar samt lättnader för småbarnsfamiljer, 1 miljard kronor på att förbättra kvaliteten inom de högre utbildningarna, 0,5 miljarder kronor till Myndigheten för yrkeshögskolan, 1,5 miljarder kronor på höjt tak i a-kassan och ytterligare 2,5 miljarder kronor på en återgång till tidigare a-kassaregler, 1 miljard kronor på ökad kvalitet och förbättrad tillgänglighet inom vården, 0,5 miljarder kronor till sysselsättnings- och kulturarbetsbefrämjande åtgärder, 2 miljarder kronor till rättsväsendet samt 2 miljarder kronor till Försvarsmakten, vilket lämnar ett överskjutande utrymme om 15 miljarder kronor.

Detta innebär att vi har möjlighet att förespråka införandet av ett femte jobbskatteavdrag utan att äventyra statsfinanserna. Huruvida vi väljer att satsa på denna typ av skattesänkningar eller på ytterligare förstärkningar av välfärden och investeringar i infrastrukturen ämnar vi dock återkomma till i höstbudgeten.

Fel! Okänt namn på

2 Innehållsförteckning

1	Sammanfattning	1
1.1	Med ansvar för framtiden.....	1
1.2	Våra viktigaste satsningar	2
1.2.1	Fokus på utbildning	2
1.2.2	En utökad satsning på yrkeshögskolan	2
1.2.3	Ingen arbetsgivaravgift för unga lärlingar	3
1.2.4	Höjt tak i a-kassan	3
1.2.5	Rättvisa skatter för våra pensionärer	4
1.2.6	En akut- och tillgänglighetsmiljard för bättre kvalitet inom vården	4
1.2.7	Effektivare rättsväsende	5
1.2.8	Breda välfärdssatsningar	5
1.3	Våra viktigaste besparingar.....	6
1.3.1	Inledning.....	6
1.3.2	Ansvarsfull invandring	6
1.3.3	Flexibelt bistånd	6
1.4	Slutsatser.....	6
2	Innehållsförteckning	8
3	Förslag till riksdagsbeslut	11
4	Det ekonomiska läget.....	11
4.1	Ett behov av långsiktigt tänkande	11
4.2	En arbetsmarknadspolitisk tillbakablick	12
4.3	Arbetslösheten permanentas	13
4.4	En politik för att bryta utvecklingen	14
5	Jobb via utbildning.....	15
5.1	En rättvis och flexibel arbetsmarknad.....	15
5.1.1	En ny jobbskapande politik	15
5.1.2	En satsning på företagande och innovation	16
5.1.3	En flexibel, balanserad och tillgänglig arbetsmarknad	17
5.1.4	Trygga och rättvisa system.....	20
5.2	Utbildning som leder till jobb	21
5.2.1	Högre studier	21
5.2.2	Satsning på yrkeshögskolan	22
5.3	En stabil grundutbildning.....	23
5.3.1	En välbehövlig kunskapsatsning.....	23
5.3.2	Trygghet i skolan.....	24
6	Storsatsning på välfärd.....	25
6.1	En urholkningstrend som måste brytas – förstärkningar av välfärdens kärna.....	25
6.2	Trygghet på äldre dagar	26
6.2.1	Fokus på förbättrade levnadsvillkor	26
6.2.2	Riktade insatser för att motverka brott mot äldre	27
6.2.3	Ökade satsningar på trygghetsboenden och anhörigvård.....	27

Fel! Okänt namn på

6.3	Förstärkt trygghet för familjer, barn och sjuka	27
6.3.1	Ekonomisk trygghet för Sveriges barnfamiljer	27
6.3.2	Nationella riktlinjer för samhällsvården av barn och unga	28
6.3.3	Förstärkt sjukförsäkring	28
6.4	En svensk sjukvård i världsklass	29
6.4.1	En akut- och tillgänglighetsmiljard	30
6.4.2	Satsningar på tidig identifiering av sjukdomar	31
6.4.3	Vård i livets slutskede	31
7	Trygghet i fokus	32
7.1	Säkerhet för individ och nation	32
7.2	En skärpt, mer human och mer rättvis kriminalpolitik	33
7.2.1	På brottsoffrens sida	33
7.2.2	Krafttag mot brottsligheten	33
7.3	En skärpt försvarspolitik	34
7.3.1	Upprustning av försvaret	34
7.3.2	Återinförande av värnplikten	34
7.3.3	Återupprättad gränsbevakning	34
7.3.4	Utlandsinsatser	34
8	En bred och livskraftig svensk kultur	35
8.1	Med kulturarvet i fokus	35
8.2	Kultur för barn, äldre och funktionshindrade	36
9	Att hjälpa många med begränsade resurser	37
9.1	En ansvarsfull invandringspolitik	37
9.1.1	Massinvandring eller välfärd?	39
9.1.2	En ny asylpolitik	40
9.1.3	Skärpta krav för anhöriginvandring	42
9.1.4	Från mångkultur till assimilering	43
9.1.5	Asylrätten urholkas – Alliansens överenskommelse med Miljöpartiet	44
9.2	Effektivt bistånd	45
9.2.1	Nytt fokus och en mer flexibel biståndssyn	45
9.2.2	Ökad hjälp till världens flyktingar	45
9.2.3	Fredsfrämjande insatser	46
9.2.4	Klimatåtgärder	46
9.2.5	Skuldavskrivningar	47
9.2.6	Sida	47
10	Suveränitet och självbestämmande	47
10.1	Samarbetet som förlorade verklighetsförankring	47
10.2	En allt tydligare överstatlighet	48
10.2.1	Lissabonfördraget	48
10.2.2	Momsbefrielsen	48
10.2.3	Den ihåliga subsidiaritetsprövningen	49
10.2.4	Euro plus-pakten	49
10.2.5	EU-nämndens irrelevans	50
10.3	EU och framtiden	50
10.3.1	Utvidgningen	50

Fel! Okänt namn på

10.3.2	Dags att omförhandla medlemskapet.....	50
11	Miljö och energi.....	51
11.1	Långsiktighet lokalt och globalt.....	51
11.2	Hållbar energiutvinning	51
11.3	Omsorg om livet	52
11.3.1	Ett hållbart jordbruk och levande landsbygd	52
11.3.2	En ren och grönskande natur	53
11.3.3	Ett starkare djurskydd.....	53

3 Förslag till riksdagsbeslut

1. Riksdagen godkänner de riktlinjer för den ekonomiska politiken och budgetpolitiken som motionen föreslår.
2. Riksdagen tillkännager för regeringen som sin mening vad som anförs i motionen om satsningar med fokus på utbildning.
3. Riksdagen tillkännager för regeringen som sin mening vad som anförs i motionen om en utökad satsning på yrkeshögskolan.
4. Riksdagen tillkännager för regeringen som sin mening vad som anförs i motionen om att införa anställningsformen lärling och dess befrielse från arbetsgivaravgift.
5. Riksdagen tillkännager för regeringen som sin mening vad som anförs i motionen om en höjning av taket i a-kassan.
6. Riksdagen tillkännager för regeringen som sin mening vad som anförs i motionen om lika beskattning av inkomst och pension.
7. Riksdagen tillkännager för regeringen som sin mening vad som anförs i motionen om en akut- och tillgänglighetsmiljard inom sjukvården.
8. Riksdagen tillkännager för regeringen som sin mening vad som anförs i motionen om satsningar för ett effektivare rättsväsen.
9. Riksdagen tillkännager för regeringen som sin mening vad som anförs i motionen om breda satsningar för att stärka välfärden.

4 Det ekonomiska läget

4.1 Ett behov av långsiktigt tänkande

Tiden efter finanskrisen har präglats av en ekonomisk berg-och-dalbana. Från finanskrisens kulmen, då finansmarknadens riskbenägenhet närmast upphörde, konsumenterna prioriterade sparande framför konsumtion och arbetslösheten sköt i höjden, har utvecklingen gått mot en normalisering inom finansmarknaderna samtidigt som konsumtionen kraftigt ökat med följderna att ökningen av BNP förra året nådde rekordhöga 5,5 % (att jämföra med 2009 års BNP-fall på 5,3 %).

Denna utveckling, som inte minst har möjliggjorts i och med att den svenska bostadsmarknaden i skrivande stund ännu inte har priskorrigerats så som har skett inom stora delar av övriga Europa, har förstärkts av en fortsatt expansiv penningpolitik, om än en påbörjat åtstramad sådan.

Den svenska ekonomiska utvecklingen har utöver detta också gynnats av ett bättre utgångsläge med jämförelsevis mycket sunda statsfinanser, av en självständig penningpolitik där inte minst den svenska valutan har kunnat anpassas till situationen i vår omvärld samt av en konkurrenskraftig exportindustri.

Fel! Okänt namn på

Dessa förhållanden, tillsammans med en stark inhemsk inkomstutveckling, ett högt ackumulerat hushållssparande och ett snabbt stigande kapacitetsutnyttjande bland företagen, ger nu en unik situation med förutsättningar för en snabb sysselsättningstillväxt och stärkta statliga finanser och reformutrymmen. Detta samtidigt som möjligheter ges att pressa tillbaka den öppna arbetslösheten.

Utgångsläget är med andra ord gott. Sverigedemokraterna menar emellertid att det trots goda förutsättningar finns anledning att vara vaksam på den fortsatta ekonomiska utvecklingen, inte minst vad gäller risken för en överhettad svensk bostadsmarknad och risken att skuldskrisen i Europa får negativa effekter på stabiliteten inom finanssektorn.

Ett annat och inte helt ovidkommande osäkerhetsmoment är huruvida Sverige med regeringens politik verkligen kommer att lyckas pressa ned arbetslösheten till de nivåer som regeringen anger. Taget i beaktande alla de historiska exempel där liknande positiva utfästelser efter något år i stället följts av lågkonjunktur eller rena kriser inom utbuds- eller finanssektorerna så bör man inte fästa alltför stor vikt vid dessa prognoser.

Det bör poängteras att de utfästelser som gjorts rörande arbetslösheten bygger på att regeringen inte bara räknar med att behålla de äldre i arbete, utan även räknar med att unga och personer med utländsk bakgrund lyckas få anställning. Näringslivet ställer överlag höga krav på utbildning, där endast cirka 10 % av de lediga arbetena inte ställer krav på särskild utbildning. Att regeringen ska nå sitt mål om att pressa ned arbetslösheten till 5 % och få upp sysselsättningsgraden till en varaktig nivå över 80 % ter sig därför svåruppnåeligt. För att ens ha en chans att lyckas med detta krävs att resurserna sätts in där de behövs som mest och därigenom skapa förutsättningar för en så god långsiktig utveckling som möjligt.

Sverigedemokraternas hållning är att regeringen i sin politik tar ett alldeles för svagt ansvar för de strukturella åtgärder som behövs, med satsningar på utbildning och en arbetskraft som matchar arbetsmarknaden, företagsamhet och kommunikationer. Detta tillsammans med regeringens i vår mening mycket otillfredsställande välfärdssatsningar menar vi kommer att urholka förutsättningarna för ett långsiktigt hållbart och konkurrenskraftigt Sverige, såväl ur ekonomiskt som socialt perspektiv. Sverige behöver därför en politisk kursändring.

4.2 En arbetsmarknadspolitisk tillbakablick

Sett över de senaste 35 åren har antalet sysselsatta i åldern 16–64 år i Sverige pendlat mellan 4 och 4,5 miljoner personer och siffran har, om man bortser från konjunkturreffekter, legat relativt konstant. Från toppnoteringen 1990 tog det hela 18 år innan det totala antalet sysselsatta personer tangerade samma nivå. Under samma period ökade befolkningen med cirka 700 000 personer, varav en stor del i arbetsför ålder.

De styrande politikerna, oavsett om de tillhört höger- eller vänsterblocket, har med andra ord över tid misslyckats med att bibehålla den procentuella

sysselsättningsnivå som krävs för att upprätthålla välfärdssamhället och samtidigt hålla nere arbetslösheten på den nivå som krävs för att alla ska ges en rimlig chans att få ett arbete och en egen försörjning. Man har alltså misslyckats med grundförutsättningarna för att skapa ett välmående samhälle byggt på delaktighet och sammanhållning. I stället har konkurrensen om jobben tillåtits öka på ett högst oansvarigt och för både samhället och den enskilda individen ogynnsamt sätt.

4.3 Arbetslösheten permanentas

Arbetsmarknadsutvecklingen har inte heller med nuvarande regering kommit att uppleva något trendbrott. I stället har både OECD och svenska Konjunkturinstitutet tidigare utgivit uttryck för att arbetslösheten kommer att kvarstå på höga nivåer, trots jättelika ofinansierade globala stimulanspaket och trots en expansiv svensk finans- och penningpolitik.

Konjunkturinstitutet räknar i sin marsprognos 2011 med en öppen arbetslöshet hos åldersgruppen 16–64 år på 7,3 % för 2011, 6,9 % för 2012 och 6,6 % för 2013. Jämvikt på arbetsmarknaden – noll konjunkturell arbetslöshet – nås enligt Konjunkturinstitutet i slutet av 2014 och arbetslösheten förväntas då vara 6 %.

Regeringen å sin sida räknar med en arbetslöshet på 7,3 % för 2011, 6,6 % för 2012 och 5,8 % för 2013. År 2014 räknar man med att arbetslösheten är nere på 5 %.

Regeringen står alltså för en väldigt optimistisk prognos, men som även om den slår in innebär att de i dag omkring 700 000 inskrivna vid Arbetsförmedlingen inte minskar med mer än 300 000. Det betyder i klartext att inte ens om denna överraskande positiva prognos infrias kommer sysselsättningsgraden att vara i närheten av den sysselsättningsstopp Sverige hade för 21 år sedan. Dessutom kommer sannolikt åtminstone 400 000 personer fortsatt att vara undersysselsatta – i arbetsmarknadsåtgärder eller öppet arbetslösa.

Därtill tillkommer den stora osäkerheten kring den globala ekonomin med en påtaglig risk för en vikande utveckling. Utöver det är det också ett faktum att en högkonjunkturcykel normalt varar omkring fyra fem år varför nuvarande högkonjunktur lever på övertid efter 2013. Risken för en ökande arbetslöshet under mandatperioden, eller strax efter mandatperiodens slut, är därför att beteckna som mycket hög med regeringens politik, och vi kan konstatera att regeringens bedömning är klart mer optimistisk än Konjunkturinstitutets.

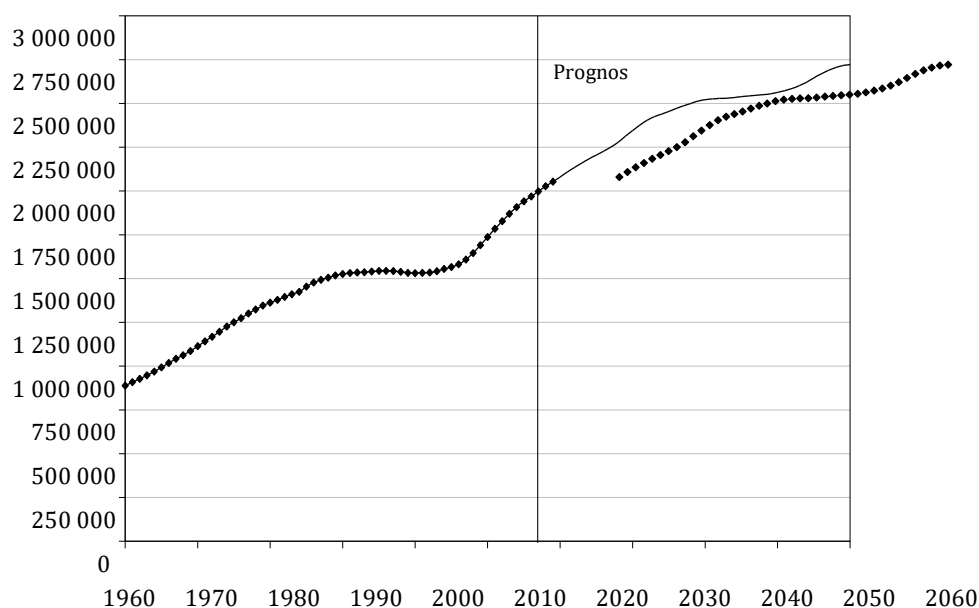
Vi konstaterar även att den sedan 90-talets början varaktigt höga arbetslösheten och den låga tillgången på jobb i kombination med ett stort inflöde av underkvalificerad arbetskraft och en dålig matchningspolitik medfört en konstant hög jämviktsarbetslöshet – i praktiken nästan dubbelt så hög som under 80-talet då jämviktsarbetslösheten låg på cirka 3,5 %.

Bilden av utvecklingen med både en permanentad arbetslöshet och ett permanentat utanförskap förstärks ytterligare av regeringens egna prognoser, där den förväntar sig ett snabbt avtagande av den kraftiga sysselsättningsstillväxten efter 2012, för att efter 2015 bedömas växa mycket svagt. Dessutom

Fel! Okänt namn på

förstärks denna bild ytterligare av SCB:s långtidsprognos, där den alltför låga sysselsättningsintensiteten och ett utanförskap för omkring en miljon människor förväntas kvarstå fram mot år 2030 – samtidigt som antalet pensionärer som ska försörjas ökar med 700 000.

Figur 1. Antal 65 år och äldre 1960–2009 samt prognos 2010–2060



Källa: Statistiska centralbyrån (SCB).

Det ska i detta sammanhang också tilläggas att SCB i denna prognos räknat med en invandring på 70 000 individer, trots de senaste årens dryga 100 000 individer per år, vilket gör att SCB:s prognos är förhållandevis försiktig vad gäller hur snabbt arbetskraften väntas öka. Utfallet kan därför enligt vår bedömning komma att bli sämre än SCB:s prognos.

4.4 En politik för att bryta utvecklingen

För att bryta den negativa utvecklingen behövs ett fullständigt politiskt nytänkande. Arbetslösheten kan inte på lång sikt bekämpas med enbart skattepolitik, vilket inte minst de senaste 35 årens sysselsättningsstatistik visar. Regeringens politik för att skapa fler arbeten går i huvudsak ut på att öka utbudet på arbetskraft samt att göra det mer lönsamt att arbeta. Detta är en väg som inte är hållbar i längden. Arbetsmarknaden tvingas till att utstå ett överutbud av arbetskraft till följd av en i det närmaste fri arbetskraftsinvandring, där nära fyra femtedelar av arbetskraftsinvandrarna saknar högre utbildning. Jobbeffekten av den aviserat sänkta krogmomsen har visat sig få revideras till smått pinsamma proportioner, där kostnaden per jobb uppgår till drygt 1,6

miljarder kronor. De fyra jobbskatteavdragen har förvisso sannolikt utökat viljan hos den arbetsföra befolkningen att ta ett arbete, men samtidigt finns det en gräns för när marginalnyttan av ytterligare jobbskatteavdrag minskar.¹⁰

Tillåts nuvarande utveckling fortsätta på inslagen väg kommer det sannolikt inte vara möjligt att pressa tillbaka arbetslösheten till nivåer där i praktiken enbart friktionsarbetslöshet råder. Regeringens populistiska ekonomiska politik riskerar att tydligt urholka de förutsättningar som är nödvändiga för att skapa ett långsiktigt hållbart samhälle ur såväl ett ekonomiskt som ett socialt perspektiv. Ett alldeles för svagt ansvar tas för de strukturella åtgärder som behövs för att skapa ett långsiktigt konkurrenskraftigt land. Sverige behöver därför en politisk kursändring.

Sverigedemokraternas analys är att en varaktigt hög sysselsättning skapas genom att stärka den svenska globala konkurrenskraften. Vi vill uppnå detta genom att upprätthålla en hög generell nivå av arbetsmarknadsmatchat humankapital, en reglerad invandring, ett gott småföretagarklimat, stabila statsfinanser, ett utbyggt trygghetssystem och en riktad, långsiktig och väl avvägd arbetsmarknadspolitik.

Sverigedemokraternas skuggbudget är en budget för utbildning, arbete och välfärd – vilket sammantaget skapar de bästa förutsättningarna för att stärka den svenska nationens ekonomiska välstånd.

5 Jobb via utbildning

5.1 En rättvis och flexibel arbetsmarknad

5.1.1 En ny jobbskapande politik

Den borgerliga regeringens arbetsmarknadspolitik har varit ett misslyckande i såväl ekonomiskt som socialt hänseende. Genom att försämma villkoren för arbetslösa och sjuka samtidigt som man genom en helt ansvarslös invandringspolitik har fyllt på utbudet av lågkvalificerad arbetskraft har man fört en konsekvent lönedumpningspolitik och förstärkt utanförskapet. Inför de stora strukturella utmaningarna på arbetsmarknaden har regeringen dock stått helt handfallen.

Den turbulenta ekonomiska situationen i världen medför extra prövningar när det gäller att upprätthålla och stimulera sysselsättningen. Dels krävs kortsiktiga insatser för att inte dagens massarbetslöshet ska permanentas, dels måste stora och mer långsiktiga insatser till för att stärka svensk konkurrenskraft.

Den ekonomiska politiken måste präglas av långsiktighet och effektivitet så att optimala förutsättningar för jobbtillväxt och en säkrad välfärd skapas. Sverigedemokraternas arbetsmarknadspolitik syftar både till att skapa trygg-

¹⁰ Långtidsutredningen, Huvudbetänkande. SOU 2011:11 s. 141.

Fel! Okänt namn på

het och välbefinnande för landets arbetstagare och till att skapa förutsättningar för tillväxt och utveckling för företagen.

De stora utmaningarna inför framtiden handlar om att minska utanförskapet genom en ansvarstagande invandringspolitik, att stimulera landets företag till att våga och vilja anställa, att vidta åtgärder för att komma till rätta med den bristande matchningen och att aktivt bekämpa ungdomsarbetslösheten och, utan att som regeringen hänfålla åt etnisk diskriminering, slipa ned trösklarna in till arbetsmarknaden. Sverigedemokraterna har till skillnad från regeringen konkreta förslag för att uppnå detta.

5.1.2 En satsning på företagande och innovation

En stor del av sysselsättningstillväxten under förra högkonjunkturen skedde bland småföretagen. Ändå valde regeringen att genomdriva en generell sänkning av arbetsgivaravgiften motsvarande ungefär 264 kr per anställd och månad. Samtidigt tog man ifrån småföretagen schablonavdraget, den rabatt de tidigare kunde få på sina första anställda. Sverigedemokraternas övertygelse är att det är bland dagens småföretag som morgondagens mellanstora och stora företag finns. Därför gör vi också en satsning på småföretagandet, bl.a. genom att föreslå införande av en permanent arbetsgivaravgiftssänkning. Det är den modell vi bedömer ger flest jobb för pengarna, eftersom småföretagen ofta är väldigt personalintensiva och i behov av att expandera samtidigt som en koncentration av arbetsgivaravgiftssänkningen ger en större sänkning per anställd.

Sverige har många företag, men få företagare, och ligger i sammanhanget i Europas lägsta division. Detta förhållande bidrar till att flexibiliteten på arbetsmarknaden hämmas, då många orter inte sällan är beroende av ett eller ett fåtal företag. Dessutom innebär det låga företagandet att för få nya, stora och sysselsättningsskapande företag växer fram. Denna trend måste brytas. Samhället måste stimulera och uppmuntra företagsamhet och arbete. Starta-egitbidraget kan vara avgörande för att få en ny verksamhet att fungera i början. Eftersom det ofta tar tid innan en verksamhet blir ekonomiskt lönsam vill vi att bidraget ska kunna ges i upp till 9 månader.

Sverige har en stolt tradition av forskning och innovationsrikedom inom industrisektorn, och detta har haft en avgörande betydelse för vårt lands ekonomiska utveckling. Sverige tillhör ännu de stora innovationsländerna sett till befolkningsmängden. Av olika orsaker, däribland brist på finansiering, leder dock inte den svenska innovationsrikedomen till så många nya inhemska arbetstillfällen som man hade kunnat förvänta sig. Vi vill bryta denna utveckling genom att tillskjuta mer medel till både forskning och riskkapital och därigenom stärka fokus på innovationsutvecklingen.

Under senare delen av 1900-talet har vi kunnat se en generell trend där offentliga satsningar på FoU blir allt viktigare i takt med att forskningen blir allt mer avancerad och därmed kräver större resurser, samtidigt som resultaten sällan kan omsättas i lönsamma innovationer på kort sikt. I Sverige har staten en viktig roll i att finansiera och bedriva grundforskning på vilken privat

forskning kan ta vid för att slutligen kunna göra verklighet av idéer och uppfinningar. Sverigedemokraterna förordar ökade anslag till statlig forskning för att stärka och bredda grundforskningen för att på så sätt stärka samspelet mellan forskning, företagande och politik.

Småföretagens begränsade möjligheter att söka riskkapital på marknaden har i många fall lett till att nya idéer antingen aldrig förverkligats eller att idéerna köpts upp av större företag i stället för att nya företag bidragit till att stärka konkurrensen. Vi bedömer att det finns ett stort behov av att staten bidrar till att öka tillgången på riskkapital. Sverigedemokraterna föreslår därför en extra vinstutdelning från Vattenfall på upp till 5 miljarder kronor om året de år vinstutrymmet finns, för att inrätta en marknadskompletterande riskkapitalfond. Fonden ska prioritera de företag som saknar eller har små möjligheter att söka kapital på den ordinarie riskkapitalmarknaden.

Småföretagens möjligheter att bidra till, och samverka med, forskarsamhället är inte desamma som storföretagens. För att stimulera småföretagen och för att bidra till växande företag och stärkt konkurrenskraft vill Sverigedemokraterna ge fler företag möjlighet att växa genom kunskap. Forskningsanslaget till små och medelstora företag föreslås därför utökas, med ett särskilt fokus på kunskapsintensiva brancher.

5.1.3 En flexibel, balanserad och tillgänglig arbetsmarknad

Var fjärde småföretagare planerar enligt en rapport från Svenskt Näringsliv att under de närmaste fem åren dra sig tillbaka.¹¹ Det motsvarar ungefär 60 000 småföretag som antingen byter ägare eller läggs ned. Räkna man in egenföretagarna är motsvarande siffra 180 000. Sammanlagt går 385 000 40-talister, många med lång yrkeskunskap, i pension.¹² Allt detta ställer krav på att befintlig arbetskraft matchas kunskapsmässigt med de yrkesgrupper som nu i snabb takt lämnar arbetsmarknaden. För att de svenska jobben ska kunna säkras kommer Sverigedemokraterna i höstbudgeten att föreslå flera satsningar som syftar till att skapa bättre förutsättningar för en mer flexibel och tillgänglig arbetsmarknad.

Ungdomsarbetslösheten är ett enormt problem för samhället i stort liksom för alla direkt drabbade ungdomar. Sverige har en överrepresentation vad gäller ungdomsarbetslösheten på 75 % ställt i relation till övriga Norden och på 30 % relativt EU-15¹³.

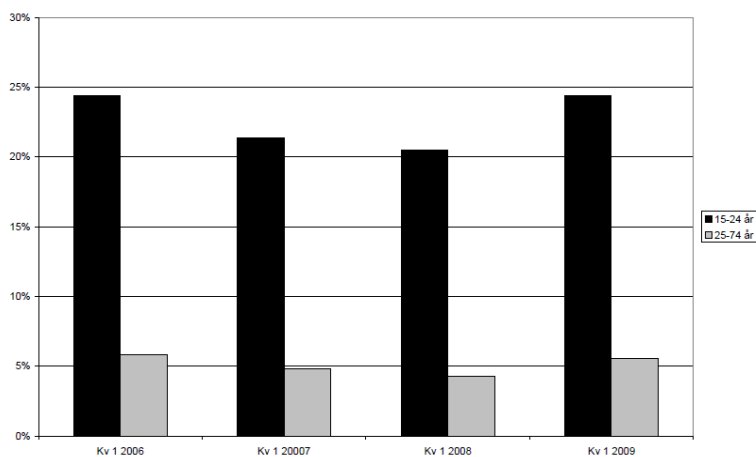
¹¹ Artikel i nättidningen Driva Eget, 2010-03-15, om en rapport från Svenskt Näringsliv <http://www.drivaeget.se/latt-att-arva-foretag-men-fa-unga-vagar-ta-over-342336>.

¹² Riksdagens utredningstjänst, 40-talisterna, dnr 2010:1534. 2010-10-11.

¹³ Långtidsutredningen 2011, Huvudbetänkande. SOU 2011:11, "Den svenska arbetsmarknaden".

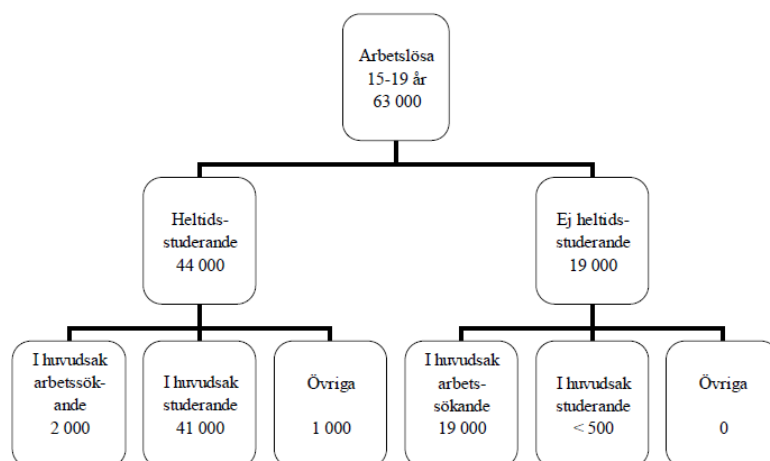
Fel! Okänt namn på

Figur 2. Relativ arbetslöshet i åldern 15–24 år respektive 25–74 år, kvartal 1 2006 – kvartal 1 2009



Källa: scb.se, Tema–Ungdomsarbetslöshet.

Figur 3. Fördelning av vad arbetslösa ungdomar i åldern 15–19 år huvudsakligen betraktar sig som, kvartal 1 2009, antal



Källa: scb.se, Tema–Ungdomsarbetslöshet.

Regeringens reform med en generell rabatt på arbetsgivaravgiften för anställda under 26 år var tänkt som en åtgärd för att slippa ned trösklarna för dem som i dag står långt ifrån arbetsmarknaden. Sverigedemokraterna delar ambitionen bakom åtgärden men kan samtidigt konstatera att resultatet i förhållande till storleken på de satsade medlen inte blivit så bra som man skulle

önska.¹⁴ Vi tror att det finns mer kostnadseffektiva sätt att göra arbetsmarknaden mer tillgänglig för de grupper som i dag till stora delar står utanför och vill därför flytta delar av resurserna till en ny reform med helt slopad arbetsgivaravgift för unga lärlingar. 50 000 lärlingsjobb med en undanträngningseffekt på 70 % skulle kosta 1,9 miljarder kronor. Vid en undanträngningseffekt på 50 % blir satsningen helt kostnadsneutral.¹⁵ Sverigedemokraterna bedömer att denna satsning skulle kunna bli en central del i arbetet med att komma till rätta såväl med ungdomsarbetslösheten som med matchningen av arbetstagarernas kompetens i relation till arbetsgivarnas behov.

De svenska turordningsreglerna kom till under en tid då rörligheten på arbetsmarknaden var liten. Dagens arbetsmarknad kräver anpassning efter dagens förutsättningar. Genom att öka antalet undantag som företag kan göra från turordningsreglerna görs arbetsmarknaden mer rörlig, vilket inte minst gör den mer tillgänglig för svenska ungdomar. En regeländring hjälper företagen att våga anställa fler och tar samtidigt bort den orättvisa tröskel som turordningsreglerna innebär. Ett ökat antal undantag i turordningsreglerna medför dessutom även att företagens möjligheter att behålla nyckelpersonal ökar. Sverigedemokraterna förordar därför en utökning av antalet undantag från den nuvarande nivån på två anställda till fem anställda. Detta förslag stöds även av en OECD-rapport från 2011.¹⁶

Sverigedemokraterna ser arbetskraftsinvandring främst som ett sätt att tillfälligt kompensera för en dåligt fungerande matchning på den svenska arbetsmarknaden, men också som en metod att ta till när antalet arbetstillfällen tillfälligt blir större än arbetskraften i landet. Därför förespråkar vi en modell med gästarbetare, där utländsk arbetskraft kan få tillfälligt uppehållstillstånd knutet till arbetsmarknadens behov. Vi ställer oss däremot starkt kritiska till att liksom regeringen öppna upp för en generell arbetskraftsinvandring inom områden som redan präglas av hög arbetslöshet eller inom sektorer där Arbetsförmedlingen själv målar upp en dyster prognos för framtiden.

Ett i debatten vanligt förekommande argument är att en omfattande arbetskraftsinvandring är en direkt förutsättning för att Sverige ska kunna hantera problemen som följer med en åldrande befolkning. Detta påstående har dock avvisats av såväl Konjunkturinstitutet¹⁷ som av forskare både i Sverige och utlandet^{18 19}.

Viktigt att komma ihåg är också att människor är så mycket mer än bara aktörer på en marknad och att ökad heterogenitet via till exempel långväga folkmflyttningar som regel får betydande negativa konsekvenser för det sociala kapitalet i ett samhälle.²⁰

¹⁴ Rapport till finanspolitiska rådet 2009/6, <http://www.finanspolitiskaradet.se/download/18.1166db0f120540fe0498000209110/090609+Nordstr%C3%B6m+Skans.pdf>.

¹⁵ Riksdagens utredningstjänst, Lärlingsjobb och arbetsgivaravgifter, dnr 2010:1608. 2010-10-25.

¹⁶ OECD Economic Surveys Sweden.

¹⁷ Sveriges radio 2003-11-16.

¹⁸ Ekberg, "Invandringen och de offentliga finanserna", ESO 2009:3.

¹⁹ Guillemette & Robson, "No elixir of youth", C.D Howe Institute.

²⁰ Se bl.a. Robert D. Putnam: "E Pluribus Unum".

Fel! Okänt namn nå

5.1.4 Trygga och rättvisa system

Sverigedemokraterna ställer sig bakom grundprincipen att det ska vara lönande att arbeta och därför vill vi också bevara samtliga fyra steg i jobbskatteavdraget. Till skillnad från regeringen ser vi dock ingen motsättning mellan denna princip och att ge arbetslösa en rimlig ekonomisk trygghet såväl som att avskaffa pensionärsskatten. Sverigedemokraternas ambition är således att inte bara utjämna utan helt eliminera de skatteskillnader mellan arbetare och pensionärer som regeringen har skapat.

Sverigedemokraterna förhåller sig tills vidare avvaktande till regeringens förslag om ett femte och eventuellt sjätte jobbskatteavdrag. Till skillnad från vad regeringen tycks anse så finns det avtagande marginaleffekter med skattesänkningar, och det bör utredas om det i det här läget inte finns mer kostnadseffektiva åtgärder för att öka sysselsättningen.

Regeringen har också ökat otryggheten och samtidigt försämrat matchningen mellan arbeten och kompetens genom försämringar i ersättningsystemen för arbetslösa. De som står utan arbete har fått sämre ekonomiska möjligheter att söka de arbeten som motsvarar deras utbildningsnivå och kompetens. Att göra arbete lönsamt är som tidigare påpekats något Sverigedemokraterna välkomnar, men vi anser det vara oacceptabelt att straffa dem som vill göra rätt för sig men som inte har haft någon möjlighet att få ett jobb.

För att kombinera trygghet och rörlighet på arbetsmarknaden behövs en generöst utbyggd omställningsförsäkring. Ett alltför lågt ersättningstak riskerar att försämra matchningen på en redan oflexibel svensk arbetsmarknad.²¹ Sverigedemokraterna kommer därför i förslaget till höstbudget att förorda en höjning av taket för arbetslöshetsersättningen, men hålla nivån konstant vad gäller procentsats av tidigare lön. Vår ambitionsnivå för det nya taket är 900 kr per dag fram till arbetslöshetsdag 101, då taket för dagsbeloppet förordas sänkas till 750 kr.

Under föregående mandatperiod genomfördes omfattande förändringar av reglerna för arbetslöshetsersättningen. Bland annat togs möjligheten bort för arbetslösa att under de första 100 dagarna av arbetslöshet begränsa sitt sökande efter ett nytt arbete till ett närliggande geografiskt område. Sverigedemokraterna ser det som helt orimligt att man från första dagen tvingas söka jobb över hela landet och mot sin vilja bryta upp från familj och hembygd, och därför ämnar vi i vår höstbudget förorda ett återinförande av ovan beskrivna möjlighet.

En annan ändring var införandet av en begränsning vad gäller ersättning för deltidsarbetslösa, vilket ytterligare har förstärkt trögrörligheten på arbetsmarknaden. Med nuvarande system uppmuntras arbetslösa att vara arbetslösa i stället för att ta deltidsarbeten, vilket Sverigedemokraterna betraktar som ett allvarligt strukturfel i arbetslöshetsförsäkringen. De positiva effekterna av en ökad rörlighet på arbetsmarknaden skulle till stor del finansiera kostnaderna för en mer generös omställningsförsäkring. Nettokostnaden för att återgå till

²¹ Långtidsutredningen 2011, Huvudbetänkande. SOU 2011:11, kap. 2 ”De arbetslösas konkurrenskraft”.

de regler som avskaffades 2007 beräknas till 2,5 miljarder kronor, och skulle bl.a. medföra att 4 500 personer går från arbetslöshet till deltidarbete.²²

En av de viktigaste principerna i ett demokratiskt samhälle är att alla medborgare har samma rättigheter och skyldigheter oavsett ursprung, kön, religion eller sexuell läggning.

Av denna anledning vill Sverigedemokraterna slopa instegsjobben, som innebär att många invandrare kan få 80 % av sin totala lönekostnad subventionerad med skattemedel. Vi betraktar detta som en skattesubventionerad diskriminering av svenskar och kommer att föreslå en avskaffning av instegsjobben av såväl rättviseskäl som budgetskäl. Dessutom fastslår Långtidsutredningens huvudbetänkande att det är slående hur få nya arbeten som skapats genom instegsjobben, trots den höga subventionsgraden.

Av samma anledningar är vi negativa till regeringens förslag om s.k. nystartszoner, vilket innebär en diskriminering av företag och anställda som inte återfinns inom regeringens prioriterade områden. Erfarenhet från andra länder visar att nystartszonerna i princip inte skapar några nya jobb utan främst bidrar till en kostsam flytt av företag från en del av en stad till en annan del av samma stad.²³

5.2 Utbildning som leder till jobb

5.2.1 Högre studier

Sverigedemokraterna ser med oro på att resurstilldelningen till den högre utbildningen urholkats de senaste tjugo åren. Som en följd av detta får dagens studenter allt färre timmar lärarledd undervisning samtidigt som undervisningsgrupperna blivit större, vilket kommit att innebära att utbildningskvaliteten sänkts. Vi kan inte acceptera den pågående kvalitetsförsämringen av den högre utbildningen, varför vi menar att resurstilldelningen till densamma måste ses över. Initialt väljer vi att motverka den försämring som pågått under en längre tid genom att föreslå ökade resurser till lärosätenas utbildningsanslag, med målsättningen att successivt höja per capita-beloppens värde till den s.k. Grundbultens miniminivå.²⁴ Detta är en viktig del i Sverigedemokraternas strävan efter att höja nivån på Sveriges utbildningssystem och komma till rätta med problemen med den bristande matchningen på arbetsmarknaden.

För Sverigedemokraterna är det en självklarhet att meningen med högre utbildning är att den också ska leda till arbete. Vi efterfrågar en allmän effektivisering bland högskolorna i syfte att i en högre grad matcha utbildningsutbudet mot näringslivets behov av kompetens. Sverigedemokraterna förordar därför bl.a. en ökning av anslagen till läkarutbildningen för att komma till rätta med den latent bristen på läkare. I samband med denna effektivisering

²² Riksdagens utredningstjänst, Förändring i arbetslöshetsförsäkringen för deltidarbetslösa, dnr 2011:623. 2011-04-20.

²³ Sissons, A. och Brown, C. (2011) "Do enterprise zones work" för The Work Foundation.

²⁴ SULF, Ann Fritzell, PM: Resurstilldelningssystemet för högre utbildning. 2010-12-09.

Fel! Okänt namn på

föreslår vi också att en utbildningsform för avancerade specialistsjuksköterskor införs.

Den forskningsverksamhet som bedrivs på svenska universitet och högskolor är oerhört viktig för att landet ska kunna underhålla och återskapa den spetskompetens som är nödvändig för att skapa nya innovationer och ny kunskap. Vi vill, som tidigare har framförts, att Sverige ska vara en framträdande kunskapsnation och kommer därför att föreslå ökade anslag för forskning inom högskolorna och universiteten.

5.2.2 Satsning på yrkeshögskolan

Den svenska arbetsmarknaden präglas, trots rådande massarbetslöshet, av ett överskott vad gäller efterfrågan på yrkesutbildade. Detta tyder på att den svenska utbildningspolitiken hittills i alltför låg grad varit anpassad till arbetsmarknadens verklighet.

Utöver den generella satsningen på högre utbildning avsätter vi därför även resurser till Myndigheten för yrkeshögskolan. Yrkeshögskolan analyserar arbetsmarknadens behov av arbetskraft och avsätter sedan medel till de lärosäten som anordnar utbildningarna. Av de elever som genomgått en utbildning genom myndighetens försorg har hela sju av tio haft ett faktiskt arbete inom en månad efter examen.²⁵ Myndighetens egen bedömning är att fler personer än i dag kan utbildas och få ett arbete, givet ökade medel, och äskar om en summa på 1,5 miljarder kronor för återstående del av mandatperioden. Dessa 500 miljoner kronor per år skulle enligt yrkeshögskolan räcka till att bevilja ytterligare 8 000 platser årligen. Sverigedemokraterna ser det som rent slöseri med skattepengar att utbildningsinstanser inom perifera områden som genusvetenskap och mångkultur tillförs resurser trots att de inte utbildar för arbetsmarknaden. Särskilt när detta sker samtidigt som myndigheter som yrkeshögskolan, som utbildar inom områden där efterfrågan finns, inte tillförs de medel som de skulle kunna förvalta. Då yrkeshögskolans filosofi är att utbilda inom de områden som är mest efterfrågade på arbetsmarknaden kommer Sverigedemokraterna att föreslå ett införlivande av den ökning av anslag om 500 miljoner kronor som yrkeshögskolan önskar. Vi ämnar också föreslå öronmärkta resurser till CSN då de nya utbildningsplatserna kommer att medföra ökade kostnader även vad gäller studiestöd.²⁶ Denna föreslagna satsning bedöms leda till en förbättrad matchning av arbetskraften.

Inte alla ungdomar kan, vill eller bör bli akademiker Detta är dock något som den svenska utbildningspolitiken tycks ha varit dålig på att ta hänsyn till. Samtidigt vet vi att många företag kräver att den anställdes kompetens innehåller någon form av eftergymnasial utbildning. Genom vår riktade satsning på yrkeshögskolan gör vi det lättare både för företagen att anställa och för våra ungdomar att få en utbildning som sedermera leder till arbete.

²⁵ Årsredovisning 2010. Myndigheten för yrkeshögskolan.

²⁶ Riksdagens utredningstjänst, Studiemedel till studerande på yrkeshögskolan, dnr 2011:0630. 2011-04-20.

5.3 En stabil grundutbildning

Sverigedemokraterna har som målsättning att få en så effektiv matchning av arbetskraft och arbetsmarknad som möjligt. Som ett led i vår strävan att skapa denna högre grad av matchning ser Sverigedemokraterna det som en självklarhet att stärka och effektivisera studievägledningen i såväl grund- och gymnasieskolan som på komvux. Ett annat led i samma strävan, som dessutom ger bättre möjligheter att komplettera betyg, är vårt förslag om en utökning av antalet platser på komvux. Vi är dock av uppfattningen att en fullgod matchning, med möjlighet för alla individer att nå sin fulla potential och på bästa sätt bidra till vårt samhälle, aldrig kommer att vara möjlig utan en väl fungerande grundskola.

Sverige är ett av de länder som satsar mest resurser på skolan per capita. Trots detta tappar svensk skola i kvalitet²⁷ och en allt större andel av eleverna lämnar skolan utan fullständiga betyg. Det finns också starka indikationer på att mobbning, sexuella trakasserier och psykisk ohälsa bland eleverna ökar. Detta är allvarliga problem som hårdast drabbar den enskilda eleven, men som också samhället i stort.

För att komma till rätta med problemen i den svenska skolan vill Sverigedemokraterna genomföra en rad satsningar och åtgärder. Vid sidan av en förbättrad lärarutbildning, effektivare styrning och en mer rättvis fördelning av ekonomiska resurser genom att återförstatliga skolan, måste den kravlösa skolan ersättas med en skola som står för kunskapsförmedling och lärarledd undervisning.

5.3.1 En välbehövlig kunskapsatsning

Kännetecknande för dagens skola är att elever förväntas lära sig på egen hand genom att själva söka information. Traditionella prov ersätts med redovisningar och olika typer av grupparbeten samtidigt som det blir allt viktigare att lärande måste vara roligt. Lärarrollen har kommit att undermineras och i allt större utsträckning enbart utgöra en organisatorisk funktion som ska uppmuntra fria studier och fritt forskande.

För de elever som tidigt kan ta ansvar, som kommer från studievana hem och som är studiemotiverade kan dessa studiemetoder fungera väl. Den kravlösa skolan riskerar dock att missgynna i första hand studiesvaga elever eftersom dessa oftare behöver tydliga ramar och mål för att kunna prestera. Genom olika verktyg, såsom betyg i tidigare ålder, ordningsomdömen samt en återgång till en kunskapsinriktad skola, förbättras möjligheterna avsevärt

²⁷ TIMSS Advanced 2008, OECD. [http://www.skolverket.se/sb/d/193/url/0068007400740070003a002f002f007700770034002e0073006b006f006c007600650072006b00650074002e00730065003a0038003000380030002f00770074007000750062002f00770073002f0073006b006f006c0062006f006b002f0077007000750062006500780074002f0074007200790063006b00730061006b002f005200650063006f00720064003f006b003d0032003200390031/target/Record%3Fk%3D2291](http://www.skolverket.se/sb/d/193/url/0068007400740070003a002f002f0077007700770034002e0073006b006f006c007600650072006b00650074002e00730065003a0038003000380030002f00770074007000750062002f00770073002f0073006b006f006c0062006f006b002f0077007000750062006500780074002f0074007200790063006b00730061006b002f005200650063006f00720064003f006b003d0032003200390031/target/Record%3Fk%3D2291).

Fel! Okänt namn på

att sätta in lämpliga hjälpinsatser och i ett tidigare stadium fånga upp och stötta elever som halkar efter.

För att kunna bli en naturlig del av det svenska samhället krävs goda språkkunskaper. Därför är det av stor vikt att samtalsspråket under skoltid, med undantag för språklektioner, alltid är svenska (skolor för nationella minoriteter undantagna). Språkets roll som kulturbärare och länk mellan generationerna kan knappast överskattas, varför skolan bör erbjuda undervisning i lokal dialekt och folkmål, antingen inom ramen för den ordinarie svenskundervisningen eller som tillvalsämne. Skolorna bör också generellt förstärka undervisningen i svenska med ett särskilt fokus på elever med svagare kunskap i svenska.

En viktig grundförutsättning för kunskapsinhämtning är att kroppen har nödvändigt bränsle i form av näringsrik mat. För att underlätta möjligheterna för kommunerna att förhöja kvaliteten på maten i våra skolor krävs en rejäl statlig satsning, och Sverigedemokraterna ämnar avsätta resurser till denna matreform.

Överlag gäller att kunskap inte enbart är ren faktainläring, utan centralt är att eleven lär sig att använda kunskapen praktiskt, lär sig sätta in kunskapen i ett sammanhang.

5.3.2 Trygghet i skolan

Skolans roll är inte bara att vara kunskapsförmedlare utan till stor del också att förmedla en djupgående förståelse och acceptans för vårt svenska kulturarv – från en generation till en annan. I kulturarvet ingår det svenska folkets gemensamma historia, kultur, traditioner, normer och värderingar, språk och religion. Dessa är de byggstenar vilka Sverigedemokraterna menar utgör grunden för ett tryggt och stabilt Sverige.

Utan goda kunskaper om dessa byggstenar, och då framför allt gemensamma normer, värderingar och språk, är det svårt, om inte omöjligt, att bli en naturlig del av det svenska samhället. Skolan bör därför betona kärnfamiljens betydelse, tidigare generationers samlade kunskap och erfarenhet, den kristna etiken samt inte minst den västerländska humanismens centrala betydelse i vårt samhälle.

Det är av central vikt att skolan ger eleverna nödvändig kunskap om vikten av ett samhälle som genomsyras av sammanhållning, men även psykiskt och fysiskt välbefinnande. Ett led i det arbetet är att ge våra elever en naturlig relation till äldre generationer och motverka de ökande åldersklyftorna i samhället. Det kan exempelvis ske genom att det inrättas en s.k. klassmorfar på varje skola eller i varje klass samt genom att skolklasser ges möjlighet att besöka äldreboenden för att därigenom knyta kontakter över generationsgränserna. Våra äldre kan bli en värdefull resurs i skolan.

Skolan ska lära ut den djupa innebörden av demokrati och respekt för andras åsikter samt stimulera till kritiskt och konstruktivt tänkande och reflektion kring etiska och moraliska frågor. Kritiskt och självständigt tänkande ska uppmuntras – inte bestraffas. Vidare bör etik och moral betonas mer än i dag,

så att eleverna lär sig att samarbeta och att visa hänsyn, kamratanda och ärlighet.

För att bekämpa otrygghet och psykisk ohälsa bland eleverna samt för att avlasta lärarkåren, som i dag tvingas ägna alltför mycket tid åt andra saker än ren kunskapsförmedling, vill Sverigedemokraterna genomföra en satsning på fler vuxna i skolan i form av bl.a. fler skolsköterskor, skolpsykologer och kuratorer samt en utveckling av klassmorfarverksamheten.

Mobbning, sexuella trakasserier och utanförskap ska motverkas på samma sätt som på alla andra arbetsplatser. Elever som inte fungerar i skolsituationen ska kunna omplaceras – även mot den enskilda elevens och föräldrarnas vilja. Trygghet och studiero för skötsamma elever måste alltid vara överordnad bråkiga elevers önskemål.

6 Storsatsning på välfärd

6.1 En urholkningstrend som måste brytas – förstärkningar av välfärdens kärna

Kvaliteten i välfärden sjunker och enligt SCB kommer försörjningsbördan under de närmaste 20 åren att stiga upp mot ca 2,25 personer att försörja per yrkesaktiv svensk medborgare, i stället för att som behövt minska. Sedan länge ligger Sverige i EU:s bottenkikt vad gäller antalet vårdplatser, kunskapsutvecklingen i skolan är oroande, äldreomsorgen har upprepade gånger visat på allvarliga brister och pensionsnivåerna har med hänsyn tagen till inflationen²⁸ kommit att hamna rent ut sagt skamligt lågt.

Denna utveckling har tillåtits fortgå trots att Sverige ligger i det absoluta toppskiktet vad gäller skatteuttag. Sverigedemokraterna ser mycket allvarligt på detta, och utöver de positiva effekter som våra sysselsättningsstimulerande åtgärder skulle medföra för statsfinanserna, och därmed förmågan att upprätthålla välfärden, kommer vårt förslag till höstbudget att förorda förstärkningar av de direkta anslagen till välfärden.

Utbetalningen av ekonomiskt bistånd till invånarna har ökat i 9 av 10 kommuner, något som tillsammans med vikande skatteintäkter medfört en stor påfrestning för kommunernas förmåga att upprätthålla en god nivå på välfärdens kärna – skola, vård och omsorg. Regeringen bedömde i budgetpropositionen för 2010 att bara utbetalningarna av försörjningsstöd (socialbidrag) kommer att ha ökat med ca 50 %, eller ca 40 000 personer, mellan 2007 och 2012 till en kostnad på cirka 5 miljarder kronor beräknat i helårsekvivalenter. Sedan denna bedömning gjordes har krisens effekter mildrats, men ännu räknar regeringen med arbetslöshetstal på 5 % mot slutet av mandatperioden.

Kostnaderna för kommunerna ökar dessutom ytterligare i och med regeringens princip om att kommuner och regioner ska medfinansiera statliga

²⁸ Publikationen Äldres levnadsförhållanden, SCB och Umeå universitet.

Fel! Okänt namn på

infrastrukturprojekt. Taget i beaktande den ekonomiska krisens konsekvenser för den offentliga servicen, särskilt vad gäller välfärdens kärna, ställer sig Sverigedemokraterna bakom det tillfälliga extrastödet till landets kommuner. Vi anser dock att det inte räcker med ett engångsbelopp som tillfälligt mildrar krisens effekter utan att det är hög tid att hela den negativa trenden vad gäller välfärdens utveckling både bromsas och vänds.

6.2 Trygghet på äldre dagar

6.2.1 Fokus på förbättrade levnadsvillkor

De svenska seniorerna har till skillnad från andra grupper i samhället fått uppleva en stadig försämring av sina levnadsvillkor. Hundratusentals svenska pensionärer har tvingats att leva på en månadsinkomst som ligger på eller strax över existensminimum.²⁹ Alldeles för många svenskar drabbas av våld, övergrepp eller försummelse efter sin 65-årsdag.³⁰ Därtill är det alltför svårt att i dagens Sverige få tillgång till adekvat vård och omsorg för de äldre som inte klarar sig själva.

Sverigedemokraternas uppfattning är att välfärden ska sträcka sig genom livets alla skeenden. Denna utveckling måste därför vändas så snart som det är möjligt, varför vi i detta budgetförslag presenterar en rad åtgärder som vi ämnar föreslå för att underlätta livet och vardagen för våra äldre.

Sverigedemokraterna kan inte acceptera att pensionärerna, som under så lång tid fått se sina villkor försämrade, också ska beskattas hårdare än löntagare. En satsning som redan förts fram är förslaget att låta jobbskatteavdraget omfatta även inkomst av pension, till stort gagn för den enskilda pensionären.³¹

I den nationella brukarundersökningen för äldreomsorgen framkom det tydligt att social samvaro och aktiviteter var områden som de äldre var missnöjda med. Äldres sociala behov behöver därför uppmärksammas i en större utsträckning, då samvaro med andra höjer livskvaliteten samt är ett viktigt sätt att upprätthålla och förbättra sin funktionsförmåga. Att få möjlighet att leva ett aktivt liv är stimulerande och förbättrar de äldres välbefinnande. Sverigedemokraterna menar också att det bör vara en självklarhet att även på äldre dagar ges chansen att varje dag få avnjuta nylagad, välsmakande och näringsrik mat. För att så många brukare inom äldreomsorgen som möjligt ska erbjudas detta vill Sverigedemokraterna införa ett statligt stimulansbidrag till kommunerna att fördela vidare till äldreomsorgen.

²⁹ Rapporten Ofrid, Brottsoffermyndigheten, <http://www.brottsoffermyndigheten.se/default.asp?id=1853>.

³⁰ Rapporten Ofrid, Brottsoffermyndigheten, <http://www.brottsoffermyndigheten.se/default.asp?id=1853>.

³¹ Riksdagens utredningstjänst, Jobbskatteavdrag och pensionärer, dnr 2010:1566. 2010-10-18.

6.2.2 Riktade insatser för att motverka brott mot äldre

Våld mot äldre kan förebyggas genom en rad olika åtgärder. Ett sätt är att ge information till äldre personer som inte har insatser från äldreomsorgen om deras rätt till olika former av stöd och hjälp. Ett annat sätt är att öka kunskapen om brott mot äldre genom riktade utbildningar i ämnet till nyckelgrupper som äldre kan tänkas komma i kontakt med, såsom personal i äldreomsorgen, individ- och familjeomsorgen och kvinnojouren. För att i en högre grad öka tryggheten och förebygga våld mot våra äldre föreslår vi ett stimulansbidrag till kommunerna med det tillhörande uppdraget att de ska ta fram en strategi för att upptäcka och hantera våld mot äldre.

6.2.3 Ökade satsningar på trygghetsboenden och anhörigvård

Anhörigstöd är viktigt såväl ur den anhöriges som ur samhällets synvinkel. För anhöriga handlar det om att få stöd och känna uppskattning för de insatser som man gör för en närstående. Men det handlar också om den anhöriges behov av vila, att få tid över för personliga angelägenheter för att kunna bemästra situationen på bästa sätt. Stödet kan vara möjlighet till avlösning men också korttidsboende, dagverksamhet, utbildning av anhörigvårdaren, anhörigcentral eller träffpunkter för anhörigvårdaren.

Sverigedemokraterna vill därför ge kommunerna ett statligt stimulansstöd med syftet att underlätta för de personer som vårdar eller stöder en närstående.

I syfte att snabbt få till stånd en kraftig ökning av antalet trygghetsboenden för de äldre som inte längre kan klara sig på egen hand, men som inte anses vara tillräckligt hjälpbehövande för att få plats på ett särskilt boende, föreslår Sverigedemokraterna ett särskilt riktat investeringsstöd för att komplettera regeringens anslag. Därigenom hoppas vi öka förutsättningarna för att fler trygghetsboenden faktiskt byggs. Stödet föreslås vara kombinerat med krav på att trygghetsboendena även utformas för att bryta ensamhet samt för att skapa en högre grad av gemenskap.

6.3 Förstärkt trygghet för familjer, barn och sjuka

6.3.1 Ekonomisk trygghet för Sveriges barnfamiljer

Barnfamiljers ekonomiska situation påverkar hela familjesituationen på många olika sätt, oavsett om det handlar om en kärnfamilj eller om det rör sig om ensamstående föräldrar med barn. För att nå målet att hela samhället ska genomsyras av en mer barnvänlig atmosfär menar vi att förutsättningarna för familjebildning måste förbättras. Sverigedemokraternas ambition är därför att gradvis höja nivån på föräldrappeningen upp till 90 %.

Vi vill även införa en kostnadsfri familjerådgivning för barnfamiljer, och vi anser att de föräldrar som vill ordna omsorgen om sina barn på egen hand ska ha möjlighet till det. Därför måste också den nuvarande nivån på vårdnadsbidraget på sikt höjas. För att underlätta för ensamstående vill vi höja

Fel! Okänt namn på

bostadsbidraget för ensamstående föräldrar. Vi vill även höja barntillägget för studerande, taket på den tillfälliga föräldraförsäkringen och havandeskapspenningen samt det eftersatta underhållsstödet.

6.3.2 Nationella riktlinjer för samhällsvården av barn och unga

Omkring 20 000 barn och ungdomar placeras varje år utanför sina hem i landets samhällsvård. Denna verksamhet lider fortfarande av stora brister när det gäller att förebygga, upptäcka och åtgärda missförhållanden.³² Utgångspunkten bör vara att så många unga som möjligt bor kvar med sina närstående, men när situationen så inte tillåter är en väl fungerande samhällsvård av största vikt.

Avsaknaden av tydliga nationella riktlinjer är en stor del av grundproblemet. Framför allt behöver det ställas högre krav på utförarna vad gäller exempelvis kompetens, specialisering och kontroll. Det är viktigt att personalen har adekvat utbildning, att vården har en tydlig inriktning och att registerkontroll görs i samband med anställning. Kravet på tillgång till läkare och psykolog behöver skärpas. Tätare inspektion av HVB-hem ska genomföras när verksamheten är nystartad, har uppvisat problem eller använder sig av behandlingsmetoder som inte är utvärderade.

Behovet av eftervård är stort och därför ska sådan erbjudas i högre grad än i dag. Dessutom behöver innebörden av begreppet eftervård tydligt definieras för att uppnå likvärdighet i hela landet.

6.3.3 Förstärkt sjukförsäkring

Den traditionella socialdemokratiska socialförsäkringen var i många avseenden generös mot den försäkrade, men hade samtidigt en inbyggd godtycklighet som möjliggjorde att sjukskrivning och förtidspensionering blev enkla metoder för att dölja hur många människor som av olika orsaker hamnat utanför arbetsmarknaden.

Att regelverken behövde reformeras råder därför ingen tvekan om, men när vi i dag kan bevittna hur sjuka blir utförsäkrade och människor med rehabiliteringsförmåga alltför tidigt slängs in i arbeten de inte är redo för, så är det lätt att konstatera att regeringen i sin iver att få ned antalet sjukskrivningar har glömt vad sjukförsäkringen är till för – att möjliggöra för sjuka att tillfälligt ersättas ekonomiskt och rehabiliteras för att kunna återgå till arbetsmarknaden.

I de nuvarande regelverken har man byggt in brister som i huvudsak tar sig uttryck i avsaknaden av två fundament som är helt nödvändiga för att försäkringen ska fungera tillfredsställande:

- ? Läkare ska bedöma sjukdom och rehabiliteringsbehov – inte centralt placerade tjänstemän utan insikt i de ärenden de hanterar.

³² SOU 2011:9, Upprättelseutredningen.

? Eftersom rehabilitering och återgång till arbetsmarknaden sker genom två parter, Försäkringskassan och Arbetsförmedlingen, så måste också bedömningar och handlingsplaner fattas och efterlevas i samordning mellan myndigheterna.

Sverigedemokraterna menar att det är uppenbart att rättssäkerheten för den enskilde måste stärkas i samband med prövningen gentemot sjukförsäkrings-systemet. Vi vill därför göra det obligatoriskt för Försäkringskassans läkare att träffa och undersöka berörda personer innan man överprövar ett utlåtande från den sökandes behandlande läkare. Samtidigt som vi vill öka rättssäkerheten inom systemet vill vi också intensifiera kampen mot bidragsfusk genom en utökning av antalet kontroller och en skärpning av påföljden för avslöjade bedragare.

Vi höjer också taket för sjukpenningen i paritet med höjningen för taket i a-kassan så att fler människor får ut 80 % av sin sjukpenninggrundande inkomst vid sjukdom. Vid sidan av dessa förändringar vill vi avvakta en mer långsiktig utvärdering av det nya systemets effekter innan vi föreslår nya, mer djupgående reformer på området.

6.4 En svensk sjukvård i världsklass

Medicinskt sett har svensk hälso- och sjukvård länge rankats högt i internationella studier och jämförelser, trots återhållsamma satsningar. Till viss del har verksamheten hållits fungerande tack vare effektiviseringar men, inte att förringa, även på grund av att vårdpersonalen tvingats jobba under hård press. De uteblivna resurserna har i förlängningen även inneburit att utbudet av svenska vårdplatser numera tillhör Europas lägsta. Dessutom visar studier på stora skillnader inom vården mellan olika delar av landet. Sverigedemokraterna anser att det för att komma till rätta med problemet krävs en skärpt tillsyn av sjukvårdens ansvarsområden och eventuellt en mer detaljerad styrning över landstingen och regionerna.

Vi tror även att ökade resurser för administrativ personal samt en ökad kvantitet specialistsjuksköterskor kommer att underlätta läkarnas uppgifter och därmed bidra till en generell höjning av både kvalitet och effektivitet inom vården.

Därutöver förordar Sverigedemokraterna att hälsoundersökningar ska vara obligatoriska för alla som söker uppehållstillstånd i Sverige. Detta minimerar risken för spridning av sjukdomar som genom tidigare satsningar i princip utrotats i vårt land, eller aldrig tidigare förekommit, samtidigt som den enskilda sökande direkt vid ankomst till Sverige får en etablerad kontakt med sjukvården.

Sverigedemokraternas målsättning är att den svenska hälso- och sjukvården ska hålla hög internationell kvalitet och kunna erbjuda patienten de allra senaste kunskaperna, de mest avancerade behandlingsmetoderna, den nyaste tekniken och välfungerande läkemedel för att kunna bota, lindra och före-

Fel! Okänt namn på

bygga sjukdomar och ohälsa. Alla patienter ska ha rätt till vård av högsta kvalitet och tillgänglighet, oavsett var i landet de bor.

För att vi ska närma oss målet om en svensk sjukvård i världsklass krävs det att tillgängligheten förbättras, att vi utvecklar, förbättrar och förnyar sjukvården så att fler personer med dödliga sjukdomar kan räddas till livet, att kroniska sjukdomar kan behandlas så att patienten kan fortsätta att leva ett fullgott liv samt att patienter som har en dödlig sjukdom och som upplever ett stort lidande får en kvalificerad palliativ vård i livets slutskede. Det är för oss självklart att sjukvården ska vara solidariskt skattefinansierad och ges till alla efter behov.

Sverigedemokraterna presenterar nedan ett antal förslag till åtgärder som vi under de kommande åren avser att prioritera.

6.4.1 En akut- och tillgänglighetsmiljard

Om akutmottagningen fungerar dåligt är det inte bara patienternas hälsa och säkerhet som äventyras. Med sin nyckelposition i hela sjukhusorganisationen ger en illa fungerande akutmottagning återverkningar på sjukhusets samlade verksamhet. Patienter som måste vänta länge på akutmottagningen, ofta under stark oro, kan tappa sin tillit till vården. Om akutmottagningen fungerar dåligt äventyras medborgarnas förtroende för hälso- och sjukvården i sin helhet, något som Sverigedemokraterna inte kan acceptera.

Det är enligt oss också oacceptabelt att människor ibland tvingas vänta uppemot 8–10 timmar för att få vård på en akutmottagning. Målet måste vara att alla patienter som tvingas besöka akutsjukvården omedelbart får en kvalificerad diagnos, och ingen ska behöva vänta mer än 4 timmar på passande vårdinsats. Med andra ord ska patienten inom denna tid ha blivit behandlad och hemskickad, inskriven på annan klinik eller hänvisad till annan vårdnivå. Modellen med vårdgaranti för akutpatienter kommer från Storbritannien där väntetiderna på landets akutmottagningar kortats rejält de senaste åren.³³

För att uppnå målsättningen om en snabb och välfungerande akutvård vill Sverigedemokraterna satsa på att utveckla och införa fler s.k. snabbspår inom vården. Med väl utrustade ambulanser som innehåller den senaste högteknologin och specialistutbildade ambulanssjuksköterskor som får använda sin kunskap fullt ut blir ambulansen den första viktiga länken i vårdkedjan. Behandling påbörjas redan i ambulansen och patienten kan tas direkt till rätt avdelning utan att behöva passera akuten. Detta innebär en avlastning för akutmottagningen och en enorm förbättring för patienten, som slipper vänta och lida i onödan.

Sverigedemokraterna ämnar också rikta anslag till att förstärka och utveckla akutbils- och hembesöksverksamheten som vi anser vara det naturliga komplementet till primärvården då vårdcentralerna är stängda. Dessa verksamheter tillgodoser befolkningens behov av läkarbesök i hemmen och riktar

³³ Väntetider vid sjukhusbundna akutmottagningar – slutrapport mars 2011, Socialstyrelsen.

sig i första hand till äldre och barnfamiljer som har svårt att ta sig till närakuterna. Därmed kan akuten avlastas ytterligare.

Under många år har det skett en alltför stor och riskfylld neddragning av antalet slutenvårdsplatser i Sverige. Platsbristen leder till sämre vård för patienten med ökad sjukhusrelaterad dödlighet, längre vårdtid och högre kostnad för vårdgivaren som följd. Bristen på vårdplatser leder också till sämre funktion på akutmottagningen och att patienter får vänta många timmar innan en vårdplats finns tillgänglig, ibland upp till 24 timmar. Även patienter i behov av intensivvårdsplats tvingas alltför ofta vänta i timmar. Sverigedemokraterna ser det därför som angeläget att öka antalet vårdplatser.

6.4.2 Satsningar på tidig identifiering av sjukdomar

Den enskilt viktigaste faktorn för lyckad behandling av cancer är att upptäcka tumören tidigt, helst innan patienten hunnit märka av symtom. De svenska satsningarna på regelbundna kallelser till mammografi och cellprovstagningar har lett till minskad dödlighet i bröstcancer respektive livmoderhalscancer. Sverigedemokraternas uppfattning är därför att dessa typer av screeningåtgärder, där symptomfria individer undersöks i förebyggande syfte, bör utökas. Vi förordar därför satsningar med syfte att introducera fler nationella screeningprogram som kontinuerligt ska följas upp för att kvalitet och deltagande ska kunna värderas och förbättras. Det är av största vikt att sjukdomar inte tillåts fortskrida längre än nödvändigt.

Av samma orsak förordar Sverigedemokraterna en obligatorisk hälsoundersökning för alla individer som söker svenskt uppehållstillstånd. Detta fyller en viktig samhällsfunktion då farliga och snabbt spridande sjukdomar som i dagsläget inte finns i Sverige skulle kunna upptäckas innan de introduceras i det svenska samhället. Därmed minimeras risken för onödiga epidemier. Samtidigt innebär en satsning som denna att de nya invånarna, i likhet med infödda svenskar, redan från början av sitt liv i Sverige etablerar en kontakt med den svenska vården. I flertalet av de europeiska länderna, bl.a. våra nordiska grannländer Finland, Island och Norge, är liknande system redan införda.

Huvudscenariot i Migrationsverkets verksamhets- och kostnadsprognos från 2011 är att antalet asylsökande 2012 kommer att uppgå till ca 26 000 personer. För att garantera hälsoundersökningar för samtliga asylsökande enligt denna prognos kommer statens schablonersättningar för 2011 att behöva utökas med 52 miljoner kronor för hälsoundersökningarna.

6.4.3 Vård i livets slutskede

När en person närmar sig livets slut är det viktigt att vård och omsorg präglas av professionellt kunnande om de kroppsliga behoven kombinerat med lyhördhet för både andliga och själsliga behov. Personer som befinner sig i livets slutskede såväl som deras anhöriga behöver känna sig trygga och säkra. Allt fler svårt sjuka och döende vårdas i särskilda boendeformer eller i det egna hemmet med hjälp av hemtjänst och hemsjukvård, vilket ställer höga krav på kompetens inom palliativ vård hos personalen i den kommunala vår-

Fel! Okänt namn på

den och omsorgen. En rapport³⁴ från Socialstyrelsen understryker dock att det finns ett behov av kompetensutveckling i palliativ vård för personalen. I rapporten konstateras också att likvärdig vård inte kan erbjudas i hela landet.

Sverigedemokraternas mål är att kunna erbjuda alla svårt sjuka en fullgod palliativ vård i Sverige. Vi förordar därför att ett nationellt centrum för palliativ medicin inrättas, där kunskap samlas och där man också forskar vidare inom området i vården. Vid detta centrum ska metoder utvecklas för att därefter spridas, både nationellt och internationellt.

7 Trygghet i fokus

7.1 Säkerhet för individ och nation

Känslan av trygghet är ett av de mest grundläggande behov vi människor har. Sverigedemokraterna strävar därför efter ett Sverige där medborgarna får känna sig socialt trygga i vetskapen om att våra gemensamma resurser fördelas rättvist och att välfärden prioriteras. Men medborgarna måste även få känna fysisk trygghet. I Statistisk årsbok 2010 (SCB) kan man läsa att antalet fall av misshandel ökat över 40 % över den senaste tioårsperioden. Förra året uppmärksammade en studie finansierad av EU-fonden, Daphne II, dessutom att Sverige har flest anmälda våldtäkter i Europa samtidigt som upplarmingsfrekvensen är den sämsta. Endast 13 % av alla anmälda våldtäkter går till åtal.

De etablerade partierna har i stället för att värna om brottsoffren och de skötsamma medborgarna valt att se brotten och följderna ur brottslingens perspektiv. För att skydda samhället mot återfallsförbrytare och grova brottslingar vill Sverigedemokraterna införa en kraftig straffskärpning, bl.a. genom införandet av verkliga livstidsstraff utan möjlighet till tidsbestämning eller benådning, obligatorisk utvisning av alla utländska medborgare som begår grövre brott samt ett omedelbart avskaffande av nuvarande praxis där domstolarna ger återfalls- och serieförbrytare mängdrabatter på brott.

Utöver ett enligt vår mening felaktigt fokus inom kriminalpolitiken har svenska politiker även länge prioriterat ned gränsskyddet, såväl militärt som polisiärt. Följden av detta är att narkotika och annat smuggelgods lättare har kunnat föras in i landet samtidigt som landets invasionsförsvar i det närmaste helt nedmonterats. Detta, menar vi, medför att hela rikets säkerhet hotas vid en eventuell framtida militär konflikt. Denna utveckling kan på inga villkor tillåtas fortgå.

³⁴ Socialstyrelsens rapport "Vård i livets slutskede", <http://www.socialstyrelsen.se/publikationer2006/2006-103-8>.

7.2 En skärpt, mer human och mer rättvis kriminalpolitik

7.2.1 På brottsoffrens sida

Sverigedemokraterna ser det som en självklarhet att kriminalpolitiken måste utgå från att minimera den skada som drabbar brottsoffren. I dagsläget tvingas brottsoffer ofta vänta lång tid på att den åtalade ställs inför rätta. Denna väntetid måste förkortas, dels för att gärningsmännen inte fritt ska kunna vistas ute i samhället efter begånget brott, dels för att offret ska kunna lägga kränkningen bakom sig så snart som möjligt. Dessutom vill vi satsa på ett garanterat och kraftigt förstärkt vittnesskydd, så att ingen ska behöva avstå från att vittna i en rättegång på grund av rädsla och hot.

Vidare är det för Sverigedemokraterna självklart att det efter en fällande dom inte ska falla på brottsoffren själva att kräva ut utdömt skadestånd. Vi kommer därför i kommande höstbudget att föreslå införandet av ett nytt system för utbetalningar av skadestånd, där staten garanterar brottsoffren den ersättning de har rätt till, oavsett gärningsmannens vilja eller förmåga till betalning.

Med brottsoffren som utgångspunkt anser Sverigedemokraterna att offentliga register över pedofiler ska inrättas. För alla föräldrar som önskar ska möjligheten finnas att inhämta information rörande förekomsten av dömda pedofiler som redan bor i familjens närområde alternativt är på väg att flytta in i området. Vi anser även att polismakten för att stävja denna brottsform ska tillåtas att under väl reglerade former utöva brottsprovokation för att komma åt så kallade nätpedofiler.

7.2.2 Krafttag mot brottsligheten

Sverigedemokraterna har med tilltagande oro observerat hur den organiserade brottsligheten har tillåtits växa sig alltför stor. När organiserad brottslighet får fotfäste i samhället utgör den ett allvarligt hot mot rättssäkerheten och vi menar därför att den måste bekämpas med kraft, varför vi föreslår flertalet riktade åtgärder. Bland annat anser vi att möjligheten att införa ett kronvitnesssystem ska utredas. Vi menar också att samhället måste erbjuda hjälp till den som vill lämna organiserad brottslighet, att lagarna rörande penningtvätt ska skärpas samt att enskilt stöd till och medverkan i organiserad brottslighet ska kriminaliseras.

Sverigedemokraterna inser att krafttag behövs också mot enskilda, grova brott och återfallsförbrytare. Vi kommer därför i vårt förslag till höstbudget att förorda särskilda anslag för att åstadkomma en kraftig straffskärpning för grova och upprepade brott. Detta ska ske genom bl.a. införandet av verkliga livstidsstraff utan möjlighet till tidsbestämning eller benådning för de farligaste brottslingarna, obligatorisk utvisning av alla utländska medborgare som begår grövre brott samt ett omedelbart avskaffande av nuvarande praxis där domstolarna ger återfallsförbrytare mängdrabatter på brott.

Fel! Okänt namn

7.3 En skärpt försvarspolitik

7.3.1 Upprustning av försvaret

Under en längre tid har försvarets ekonomiska förutsättningar i förhållande till BNP trendmässigt försämrats. Minskade försvarsanslag och en försämrad köpkraft i kombination med en ensidig inriktning mot ett renodlat insatsförsvaret har medfört att den svenska försvarsförmågan i dag på allvar kan ifrågasättas. För att garantera rikets säkerhet måste den svenska nedrustningspolitiken få ett slut. Sverigedemokraternas ambition är att kraftigt förstärka försvaret.

7.3.2 Återinförande av värnplikten

Sverigedemokraterna menar att en allmän värnplikt utöver att bidra till att stärka landets totala försvarskapacitet dessutom fyller en viktig fostrande och social funktion. Vi har därför som ambition att den nu avskaffade värnplikten successivt ska återinföras. Värnpliktsutbildningen ska bestå av en kortare grundutbildning varpå en påbyggnadsutbildning genomförs för dem som avser att söka fast anställning, delta i utlandstjänst eller ansluta sig till de nationella skyddsstyrkorna. Vår målsättning är att försvarsmakten ska bemannas av militär yrkespersonal, kontraktsanställda, civilanställda och värnpliktiga.

För kvinnor ska anställning eller utbildning inom försvaret fortsatt ske på frivillig basis.

7.3.3 Återupprättad gränsbevakning

Sverigedemokraterna vill ge tullen och polisen rätten att undersöka alla fordon och individer som anländer till eller avser att resa från Sverige. Dagens situation med näst intill obefintlig gränskontroll gynnar människohandel, människosmuggling, smuggling av vapen och droger samt ekonomisk brottslighet. Sverige ska inte vara en fristad för vare sig krigsförbrytare, människosmugglare, organiserad brottslighet eller internationell terrorism.

7.3.4 Utlandsinsatser

Sverigedemokraterna intar en pragmatisk hållning i synen på utlandsinsatser i fredsfrämjande syfte. Vår utgångspunkt är att svensk hjälp i drabbade områden ska fokuseras på det direkt humanitära området, men självklart är det inte rimligt att civila hjälparbetare ska riskera liv och lem för att hjälpa människor i ett område där regelrätta strider pågår. Vi kan därför föreställa oss situationer där väpnad trupp måste finnas på plats i någon kapacitet för att den civila och humanitära hjälpen över huvud taget ska nå fram och i slutändan göra nytta.

Vi motsätter oss dock den närmast dogmatiska hållning som tycks präglade övriga riksdagspartier om att Sverige har någon sorts skyldighet, juridisk eller moralisk, att skicka trupp och materiel enkom för att FN röstat igenom en resolution som medger militär intervention. Vi motsätter oss även att Sve-

rike ska ta aktiv ställning i ett regelrätt inbördeskrig utan större vetskap och insikt om de stridande parterna.

Vi motsätter oss kraftigt den syn som tycks råda där insatser utomlands anses vara Försvarsmaktens högsta prioritet. För Sverigedemokraterna är det en självklarhet att högsta prioritet i stället ska vara värnandet om rikets territoriella integritet.

Sverige ska bidra när det finns en tydlig målsättning och ett tydligt internationellt, rättsligt mandat samt när den militära interventionen undanröjer hinder för en fortsatt humanitär insats. Utifrån dessa utgångspunkter gör vi bedömningar från fall till fall då det blir aktuellt, i stället för att binda oss till en på förhand ideologiskt given ståndpunkt. Vi bedömer även att våra militära insatser utomlands ska vara av sådant slag att de kommer att kunna betraktas som bistånd och att kostnaderna därmed bör läggas inom biståndsramen.

8 En bred och livskraftig svensk kultur

8.1 Med kulturarvet i fokus

Kulturen har en central plats i Sverigedemokraternas politik. Anslaget till kultursektorn måste naturligtvis ständigt vägas mot behoven inom andra prioriterade samhällsområden, men förutsatt att de positiva prognoserna om ett kraftigt ökat reformutrymme står sig, är vi beredda att göra stora satsningar på det kulturpolitiska området de kommande åren.

Till skillnad från regeringen, vars kulturpolitik i huvudsak är inriktad på att marknadsanpassa kulturlivets arbetsformer och som bortsett från ambitionen att stadigt förstärka kulturlivets mångkulturella prägel är i det närmaste värdenihilistisk, vill vi Sverigedemokrater framför allt fokusera våra satsningar på bevarandet och levandegörandet av kulturarvet samt på att göra kulturen bredare och mer tillgänglig för de små barnen, de äldre och de funktionshindrade.

Vi räknar också med att våra satsningar både kommer att gynna många av dagens kulturarbetare och medföra att nya arbetstillfällen skapas inom kultursektorn.

Våra motiv för att vilja prioritera arbetet med att bevara och levandegöra kulturarvet är många. Vi ser i dag nya hot mot kulturarvet i form av bl.a. miljöförstöring och en eskalerande brottslighet som går ut på att stjäla våra kulturskatter. Vi behöver göra kulturarvet tillgängligt för fler grupper och anpassa kulturarvspolitiken till nya tider, ny teknik och nya generationer. Att värna om kulturarvet är också att visa respekt mot tidigare generationer, att minnas vad de har åstadkommit. Den absolut viktigaste aspekten är dock kulturarvets funktion som ett sammanhållande kitt i ett allt kallare och alltmer splittrat samhälle. Det är vår övertygelse att varje samhälle behöver gemensamma, kollektiva minnen, gemensamma myter, gemensamma traditioner och gemensamma seder och bruk för att i förlängningen kunna hålla samman och kunna behålla en stark känsla av gemenskap.

Fel! Okänt namn på

För att stärka kulturarvets ställning vill vi bl.a. göra följande:

- ? Införa en statlig kulturarvsfond dit bl.a. individer och organisationer som i dag har svårt att få tillgång till de statliga kulturmedlen ska kunna vända sig för att få stöd till kulturarvsbevarande verksamheter och projekt.
- ? Stimulera en breddad och fördjupad diskussion kring ämnen som kultur, historia och identitet genom att i likhet med vårt grannland Danmark ta fram en nationell kulturkanon, såväl som en specifik litteraturkanon.
- ? Införa ett särskilt ROT-avdrag för restaurering av kulturhistoriskt värdefulla byggnader. Detta ska kunna utnyttjas av såväl enskilda personer som kommuner, bolag och stiftelser – dock ej av statliga fastighetsägare – och vara villkorat med att byggnaden av länsstyrelsen godkänts som kulturhistoriskt värdefull.
- ? Öka stödet till nationella myndigheter, kulturinstitutioner och stiftelser som har en central roll i kulturarvets bevarande t.ex. Riksantikvarieämbetet, Nordiska museet, Skansen och Institutet för språk- och folkminnen.
- ? Fortsätta och stärka riktade satsningar på digitaliseringsprojekt för att därmed öka tillgängligheten till och samtidigt ytterligare möjliggöra bevarandet av vårt kulturarv. Ett led i detta är att blåsa liv i det framgångsrika, men av alliansregeringen tyvärr slopade, Accessprojektet, som dessutom innebär en chans för arbetslösa att få in en fot på arbetsmarknaden. Ett annat är ökade och påskyndade satsningar på digitaliseringen av landsortsbiografer.
- ? Stödja arbetet med att rädda det hotade kristna svenska kulturarvet genom att höja nivån på den kyrkoantikvariska ersättningen.
- ? Initiera en riktad satsning på kulturarvsturism.

Förutom satsningar på det svenska kulturarvet vill vi också öka stödet till den samiska och tornedalska kulturen. Den samiska kulturen har negligerats av såväl rödgröna som borgerliga regeringar, och det samiska kulturstödet har frusits på samma nivå sedan 1993, vilket med hänsyn taget till inflationen innebär att detta stöd i realiteten har minskat kraftigt under en lång tid.

8.2 Kultur för barn, äldre och funktionshindrade

Sverigedemokraterna stöder regeringens satsning på Skapande skola, som förutom att ge förutsättningar för nya arbetstillfällen inom kultursektorn också ger alla barn oavsett föräldrarnas inkomst och bakgrund lika möjlighet att utveckla sin kreativitet och att ta del av både bred och kvalitativ kultur. Vi menar dock att denna möjlighet borde komma även de mindre barnen till del och har därför som ambition att utöka Skapande skola till att även omfatta förskolan.

Äldre är tyvärr ofta en bortglömd grupp i kulturpolitiska sammanhang. Samtidigt är de en grupp som potentiellt har stor möjlighet att utnyttja ett kulturellt utbud, om det görs tillgängligt. Dessutom har forskningen visat att

kultur och kulturskapande kan ha en betydande positiv inverkan på hälsan,³⁵ varför vi menar att kulturen borde ha en självskriven plats på våra äldreboenden. Sverigedemokraterna vill därför i likhet med vårt grannland Norge genomföra en riktad satsning på kultur och kulturskapande för äldre.

En annan grupp som fortfarande i alltför hög utsträckning utestängs ifrån kulturlivet är de funktionshindrade. Sverigedemokraterna vill därför intensifiera arbetet med att tillgängliggöra framför allt kulturarvet, men givetvis också andra delar av kultursektorn, för denna grupp. Detta innebär dels ett arbete för förbättrade attityder och undanröjande av fysiska hinder, dels ökade satsningar på nya tekniska lösningar och arbetsmetoder. Ett led i detta arbete är att reformera språklagen så att även punktskriften omfattas och därmed ges samma status som det svenska teckenspråket.

9 Att hjälpa många med begränsade resurser

9.1 En ansvarsfull invandringspolitik

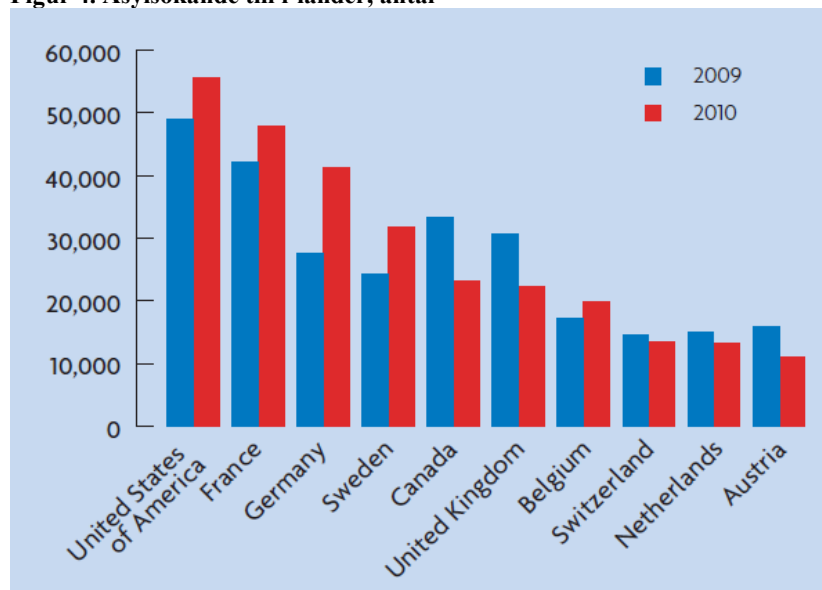
Det är Sverigedemokraternas mening att såväl socialdemokratiska som borgerliga regeringar de senaste decennierna har fört en extrem invandringspolitik. Denna politik har varit extrem i förhållande till folkviljan såväl som i förhållande till merparten av västvärldens länder. Det som utmärkt svensk invandringspolitik har varit invandringens massiva omfattning, sett till Sveriges befolkningsstorlek. Faktum är att 2010 var Sverige, trots sin förhållandevis lilla befolkningsmängd, det fjärde största mottagarlandet av asylsökande bland alla i-länder på jorden, sett till absolut antal sökande. Vi kan inte se hur detta förhållande går att betrakta som något annat än massinvandring.³⁶

³⁵ Helsing, M., Västfjäll, D., Juslin, P. N. & Hartig, T. (2010). Perceived stress, health, and everyday music listening. Ahmadi, Fereshteh (2008). Kultur och Hälsa.

³⁶ Asylum Levels and Trends in Industrialized Countries, UNHCR 2010.

Fel! Okänt namn på

Figur 4. Asylsökande till i-länder, antal



Källa: Asylum Levels and Trends in Industrialized Countries, UNHCR 2010.

Den förda politiken har bl.a. lett till att vi i hög hastighet har tagit emot mycket svårintegrerade invandrargrupper med dåliga förutsättningar att kunna bidra till välfärden och smälta in i samhället. Det faktum att vi i Sverige valt att dela ut permanenta uppehållstillstånd där andra länder skulle ha gett tillfälliga sådana har dessutom resulterat i att denna invandring, som i andra länder alltså betraktats vara tillfällig, fått permanenta effekter på vårt samhälles sammansättning. Sedan 1980 har Sverige beviljat över 1,3 miljoner uppehållstillstånd.³⁷ Få andra länder i världen har haft en lika omfattande invandringspolitik sett till sin folkmängd. Sveriges extrema invandringspolitik har, förutom uppenbara inhemska problem, också medfört svårigheter inom bl.a. EU-samarbetet där de svenska representanterna har haft svårt att få något gehör för sina ståndpunkter. Den f.d. statssekreteraren Lars Danielsson kommenterade situationen på följande sätt i Sveriges Radio, Studio 1, den 8 september 2008:

Alla politiska partier i Sverige har varit överens om att vi ska ha en mycket liberal asyl- och migrationslagstiftning. Det här skiljer ju oss från i stort sett alla andra medlemsstater i Europa. Effekten blir då att de andra ser oss som lite tokiga extremister.

Även om många enskilda invandrare lämnat positiva bidrag till det svenska samhället, har den sammantagna effekten av 30 års massinvandringspolitik, i kombination med en samhällsupplösande mångkulturalism, enligt Sverigedemokraternas mening skapat stora och allvarliga problem i form av segregation, utanförskap, sjunkande kunskaps- och betygsnivåer i skolan, etniska och

³⁷ Migrationsverket: Översikt: beviljade uppehållstillstånd 1980–2010.

religiösa motsättningar, ökad kriminalitet, skenande kostnader och försämrad välfärd.^{38 39 40 41}

Sverigedemokraternas ambition är att totalt reformera invandringpolitiken på så sätt att den blir ansvarsfull, human och samhällsvårdande. Det primära målet med vår politik är att återupprätta en gemensam nationell identitet och därmed uppnå en stark inre solidaritet i det svenska samhället. Detta innebär ett självklart avståndstagande från såväl mångkulturalism som rasism. Vi står för en öppen svenskhet, som ställer krav på invandrades anpassning och assimilering till det svenska samhället men i övrigt är uppnåelig för alla, oavsett ursprung. För att göra detta praktiskt möjligt ser vi det som väsentligt att föra en restriktiv invandringspolitik samtidigt som vi satsar på stärkningar av den svenska kulturen.

Våra beräkningar är att dessa satsningar kommer frigöra stora resurser som dagens kostsamma och ineffektiva politik binder upp. En del av dessa resurser vill vi använda till en långt mer effektiv flyktinghjälp ute i krishärdars närområden, främst genom UNHCR men också genom att fokusera biståndet på humanitära insatser.

9.1.1 Massinvandring eller välfärd?

Sverigedemokraternas kalkyl över invandringens kostnader visar tydligt hur massinvandringen varje år tar betydande offentliga medel i anspråk. Med den politik vi förespråkar hade dessa medel i stället kunnat användas till att värna välfärdens kärna och åtgärda de befintliga bristerna inom vården, skolan och omsorgen. Massinvandringen utgör på så sätt ett direkt hot mot den svenska välfärden och vår samhällsupbyggnad.

Ett kanske ännu allvarigare men indirekt hot mot det svenska samhället är det sätt på vilket massinvandringen minskar det sociala kapitalet, genom att underminera och erodera gemenskapen, tilliten och den inre solidariteten.⁴² De nämnda faktorerna har inte bara betydelse för den ekonomiska tillväxten, graden av korruption, utbildningsväsendets effektivitet och invånarnas allmänna välbefinnande. De utgör också det fundament på vilket vår solidariskt finansierade välfärdsmodell vilar.

En lång rad vetenskapliga studier har det senaste decenniet visat att det föreligger ett starkt negativt samband mellan graden av tillit och socialt kapital relativt ett samhälles etniska/kulturella heterogenitet.⁴³

³⁸ SCB: Barn, boendesegregation och skolresultat, 2007:2.

³⁹ CATS: "Hot mot demokrati och värdegrund" 2009-01-28.

⁴⁰ BRÅ: 1996:2, 2005:17.

⁴¹ Skolverkets enhet för utbildningsstatistik, dnr 71-2010:4.

⁴² Robert D. Putnam: "E Pluribus Unum: Diversity and Community in the Twenty-first Century The 2006 Johan Skytte Prize Lecture".

⁴³ (Costa, D. L. & Kahn, M. E. 2003b. 'Civic Engagement and Community Heterogeneity: An Economist's Perspective', *Perspectives on Politics* 1, 103–11.) "Why doesn't the United States have a European-style welfare state?" A. Alesina (Harvard University), E. Glaeser (Harvard University) og B. Sacerdote (Dartmouth University).

Fel! Okänt namn på

Professor Vernon Bogdanor, en av Storbritanniens mest välrenommerade statsvetare, har beskrivit detta samband på följande sätt:

Det går att hävda att känslan av samhörighet beror på hur homogent ett samhälle är. En hög invandringsnivå kan då hota den samhörighetskänsla på vilken välfärdsstaten vilar.⁴⁴

Då graden av tillit och socialt kapital alltså inte bara påverkar hur resurser fördelas inom ett samhälle, utan också i vilken utsträckning de skapas, innebär massinvandringen till Sverige även i detta hänseende i slutändan en reell kostnad. Eftersom vi inte har kunnat finna någon tillämpningsbar modell för att beräkna denna kostnad har vi valt att tills vidare utelämna denna del av invandringens kostnader i våra konkreta kalkyler.

Ytterligare belägg för massinvandringens samhällskostnader återfinns i professor Jan Ekbergs rapport till ESO (Expertgruppen för studier i offentlig ekonomi). I denna rapport dras slutsatsen att invandrare i snitt betalar 40–60 miljarder mindre i skatt än vad de får ut i välfärd i form av bidrag, sjukvård, skola och andra offentliga tjänster.⁴⁵

Det är dock Sverigedemokraternas bedömning av Ekbergs rapport ändå underskattar kostnaderna för massinvandringen specifikt. Denna underskattning beror på en felaktig bedömning av storleken på det totala bidraget till den offentliga sektorn från invandrarna. Detta då Ekberg inte tar hänsyn till sammansättningen av migrationsströmmarna till Sverige och de skillnader som råder mellan olika invandrargrupper vad gäller deras inträde på den svenska arbetsmarknaden. På samma sätt utgår rapportens beräkningar från att alla grupper i samhället nyttjar välfärden exakt lika mycket när det de facto är så att mer samhällssvaga grupper tenderar att exempelvis ha större behov i skolan, eller nyttja vården i större utsträckning då deras hälsosituation generellt är sämre. Dessutom har ingen hänsyn tagits till överrepresentationen hos vissa invandrargrupper när det gäller brottslighet och hur denna påverkar kostnaderna för rättssystemet och kriminalvården.

Sammantaget kan man säga att rapporten ger en bra ögonblicksbild men att den på grund av en sammanbuntning av alla utlandsfödda inte ger en nyanserad bild av hur kostsam de senaste decenniernas massinvandringspolitik faktiskt har varit.

9.1.2 En ny asylpolitik

Under 2009 anlände totalt 24 194 asylsökande till Sverige⁴⁶. Motsvarande siffra för vårt grannland Danmark visar på en knapp sjättedel så många asylansökningar som Sverige, och i Finland var ansökningarna en knapp fjärdedel så många som de svenska.⁴⁷ År 2010 ökade antalet asylsökande till Sverige med hela 32 % till 31 819.⁴⁸ Detta är för Sverigedemokraterna ett tydligt

⁴⁴ Dagens Nyheter 2003-11-23.

⁴⁵ Invandringen och de offentliga finanserna, 2009:3, Jan Ekberg.

⁴⁶ Migrationsverkets årsredovisning 2009.

⁴⁷ www.unhcr.se: Asylsökande i de baltiska och nordiska länderna 2005–2009.

⁴⁸ Migrationsverkets årsredovisning 2010.

Fel! Okänt namn på

tecken på att nuvarande regering inte bara cementerar tidigare regeringars extremliberala syn på invandring, utan dessutom öppnar upp för en än mer ansvarslös politik. Det är nämligen svårt att finna några andra skäl till detta förhållande än att våra grannländer har en betydligt mer restriktiv och ansvarsfull invandringspolitik och att detta starkt påverkar antalet personer som varje år försöker få asyl i respektive land. Den generösa svenska invandringspolitiken genererar gradvis större invandring och högre kostnader. Även de utlänningar som inte får sin asylansökan beviljad kostar samhället stora resurser i form av uppehälle, juridiska prövningar och övriga ersättningar. Sverigedemokraternas uppfattning är därför att omfattande förändringar måste vidtas för att minska samhällets invandringsrelaterade kostnader, risken för asylmissbruk samt risken för ökade motsättningar och segregation. Vi menar att nedanstående åtgärder är nödvändiga för att upprätthålla trovärdigheten för asylinstitutet.

- ? Asyl ska huvudsakligen beviljas personer som uppfyller kriterierna i FN:s flyktingkonvention alternativt omfattas av det avtal om kvotflyktingar som Sverige har tecknat med UNHCR.
- ? Alla uppehållstillstånd som tilldelas nytillkomna utlänningar ska vara tillfälliga och möjliga att återkalla om brott begås.
- ? Asylsökande ska, vid ankomst, noggrant informeras om svenska lagar och samhällsregler. Den som trots detta begår någon form av kriminell handling under sin handläggningsperiod ska utvisas utan vidare prövning av ansökan.
- ? Visumtvång ska gälla för medborgare i alla länder som är, eller misstänks vara, baser för terrorism. Visumtvång ska också gälla för medborgare i alla länder som genererar omfattande illegal invandring till Sverige.
- ? Den asylsökande ska uppvisa handlingar som styrker identitet och nationalitet. Asylsökande som inte följer dessa anvisningar ska inte få sitt ärende prövat utan genast avvisas till det land han eller hon senast kom ifrån.
- ? I syfte att säkerställa en persons identitet vid exempelvis anhöriginvandring, samt för att underlätta polisens arbete, ska det vara obligatoriskt för den som söker asyl eller uppehållstillstånd att lämna tillförlitliga biometriska kännetecken.
- ? I syfte att bromsa segregationen och underlätta situationen för redan invandrartäta kommuner ska en asylsökande bo på anvisad förläggning till dess att frågan om uppehållstillstånd är behandlad. Lagen om eget boende bör därför rivas upp.

Sverigedemokraternas bedömning är att ovanstående regelskärpningar tillsammans med införandet av partiets övriga invandrings- och integrationspolitiska åtgärder skulle medföra en minskning av asylinvandringen med ca 90 % tillsammans med en kraftig minskning av samhällets kostnader för denna invandring. Det skulle samtidigt gynna de som på allvar vill komma till Sverige och som har en önskan om att göra rätt för sig och delta i det svenska samhällslivet.

9.1.3 Skärpta krav för anhöriginvandring

Enligt Migrationsverkets siffror beviljades totalt 76 997 uppehållstillstånd under 2009. Av dessa var 34 082, vilket motsvarar 44 %, uppehållstillstånd som beviljats av anhörigskäl. År 2005 beviljades totalt 21 908 uppehållstillstånd av anhörigskäl. På enbart fyra år ökade alltså antalet uppehållstillstånd inom denna kategori med hela 55,8 %.⁴⁹ År 2010 beviljades 69 916 uppehållstillstånd, varav 24 626, eller 35 %, kan hänföras till anhöriginvandring.⁵⁰ Med andra ord fortsatte anhöriginvandringen att utgöra den enskilt största invandringskategorin, även om en viss minskning förekommit. Sverigedemokraternas bedömning är dock att denna minskning främst orsakats av de ändrade regler som ställt krav på somaliska invandrare att uppvisa någon form av identifikation. Miljöpartiets och regeringens överenskommelse om migrationspolitiken kan komma att riva upp detta krav.⁵¹

Enligt statistik från SCB var 2006 antalet personer som beviljades uppehållstillstånd på grund av anhörighetsskäl med en anknytningsperson född i Sverige med minst en svenskfödd förälder 3 500 stycken.⁵² Samtidigt är endast en mindre del av anhöriginvandrarna anhöriga till flyktingar. År 2009 hamnade Irak och Somalia i topp som ursprungsländer för personer som beviljats uppehållstillstånd på grund av anhörigskäl, med 6 273 respektive 4 757 beviljade uppehållstillstånd. Av dessa betecknades 2 525 respektive 2 115 härröra till en nyetablerad anknytning, dvs. en anhöriganknytning som uppstått efter att anknytningspersonen själv invandrat till Sverige.⁵³ Som redan nämnts ovan arbetar regeringspartierna aktivt med Miljöpartiet för att underlätta för anhöriga till somalier att kunna ta sig till Sverige som anhöriginvandrare.

Den mycket omfattande anhöriginvandringen har varit möjlig för att vi i Sverige, vid en internationell jämförelse, har mycket generösa regler för anhöriginvandring. Även med den nuvarande regeringens skärpning av regelverket är dessa tämligen generösa då undantagen är så många att hela den s.k. skärpningen ter sig vara ett populistiskt slag i luften. För att minska samhällets invandringsrelaterade kostnader och minska risken för ökad segregation liksom förekomsten av arrangerade tvångsäktenskap, vill Sverigedemokraterna bl.a. införa nedanstående regelskärpningar beträffande anhöriginvandringen. För att äkta makar och därmed jämställda personer ska få uppehållstillstånd ska följande krav vara uppfyllda:

- ? Bägge parter ska vara över 24 år gamla.
- ? Äktenskapet får inte ha ingåtts under tvång.

⁴⁹ Migrationsverket: Översikt: beviljade uppehållstillstånd 1980–2009.

⁵⁰ Migrationsverket: Översikt: beviljade uppehållstillstånd 1980–2010, arbetstillstånd och besök har räknats bort.

⁵¹ Ramöverenskommelse mellan regeringen och Miljöpartiet de gröna om migrationspolitik, 2011-03-03.

⁵² SCB, Demografiska rapporter 2008:3, Anhöriginvandrare och deras familjer.

⁵³ Migrationsverket: Beviljade uppehållstillstånd och registrerade uppehållsrätter helåret.

Fel! Okänt namn på

- ? Den härboende personen ska påta sig fullt försörjningsansvar för den anhörige under en femårsperiod och ska dessutom betala en engångssumma, uppgående till ett prisbasbelopp, som ett bidrag till statens utgifter för den anhöriges svenskundervisning och övriga anpassningskostnader.
- ? Den härboende personen ska inte ha mottagit socialbidrag under minst ett år innan ansökningen sker.
- ? Den härboende personen får inte vara dömd för våld eller liknande mot en partner de senaste tio åren.
- ? Den härboende personen ska kunna erbjuda en bostad av rimlig storlek.
- ? Paret samlade anknytning till Sverige ska vara större än till något annat land. Detta gäller dock inte om den härboende personen är svensk medborgare eller har varit boende i landet i minst 25 år.
- ? Bägge parter ska underteckna en anpassningsförklaring där man förbinder sig att delta i det svenska samhällslivet efter bästa förmåga och att följa svenska lagar och regler.

Sverigedemokraternas bedömning är att införandet av dessa regler tillsammans med partiets övriga invandrings- och integrationspolitik kommer att minska anhöriginvandringen med ca 90 %.

9.1.4 Från mångkultur till assimilering

Eftersom den mångkulturella samhällsmodellen uppmuntrar olika etniska grupper att odla sina kulturer sida vid sida, har den av naturliga skäl lett till omfattande och stadigt tilltagande segregation.

Sverigedemokraterna tror inte på mångkulturalism, eller någon annan segregationspolitik, som en hållbar modell att bygga ett harmoniskt och välfungerande samhälle på. Det samhälle vi eftersträvar bygger i stället på gemenskap och delaktighet. Vi vill bryta segregationen genom att gå från mångkulturalism till en politik som värnar nationen och den gemensamma identiteten. Vår modell för att ena och hålla ihop landet går ut på att å ena sidan ställa krav på invandrare som kommer till Sverige att de ska anpassa sig efter svenska lagar, normer, värderingar och sociala koder, å andra sidan framhäva det svenska språket och den svenska kulturen, historien och identiteten.

Vi vill sluta dela ut skattemedel till segregeringande verksamheter, såsom etniska friskolor och kulturföreningar, och i stället satsa betydligt mer resurser på verksamheter som bevarar, stärker och levandegör det svenska kulturarvet. Vi vill sluta dela ut skattemedel till modersmålsundervisning och i stället lägga mer resurser på att stärka undervisningen i svenska. Genom en politik som främjar anpassning och assimilering, kombinerat med en restriktiv invandringspolitik som inte ytterligare stärker segregationen, kommer vi att kunna föra in Sverige på en väg som leder bort från segregation och utanförskap till en starkare samhällelig gemenskap. Sverigedemokraternas inställning till mångkulturalismen delas av framstående ledare runt om i Europa. Det senaste året har bl.a. Tysklands förbundskansler Angela Merkel och Storbritanniens premiärminister David Cameron uttalat sig negativt om den massinvandringspolitik och den mångkulturalistiska utopi som präglat deras respektive länder i årtionden.

9.1.5 Asylrätten urholkas – Alliansens överenskommelse med Miljöpartiet

Alliansen har tillsammans med Miljöpartiet ingått en ramöverenskommelse för migrationspolitiken som sträcker sig lång tid framöver, av statsministern beskriven som ”historisk”.⁵⁴ Även om uppgörelsen i dagsläget är mycket oklar pekar den ändå ut en tydlig riktning för invandringspolitiken. Det är uppenbart att en generell önskan finns om mer invandring till Sverige. Tydligast har uppgörelsen varit i synen på människor som vistas i Sverige illegalt. Människor som fått avslag på sina asylansökningar men vägrat att följa dessa beslut ska enligt överenskommelsen få tillgång till offentligt finansierad vård, skola och möjligen även i någon form till arbetsmarknaden.

Sverigedemokraterna noterar här en tydlig svängning i regeringens politik från att tidigare ha varit tydlig med att inte premiera människor som bryter mot svensk lag och att tydligt påpeka att en grund för ett fungerande asylmottagande även är att återvändandet för människor som fått avslag på sina asylansökningar fungerar.

Det är uppenbart att regeringens politik på detta område har varit fullständigt misslyckad. Trots erbjudna betalningar till människor för att återvända vägrar flertalet berörda att resa tillbaka frivilligt. Sedan 2006 har Migrationsverket tvingats överlämna 40 209 ärenden till polisen för verkställande i de fall då utlänningsen inte vill åka hem frivilligt efter ett avvisningsbeslut. Av dessa har endast 11 831 verkställts. Det betyder att polisen misslyckas i över 70 % av fallen. Sett till de senaste tio åren är siffran 75 %.⁵⁵

Det handlar totalt om nästan 60 000 personer som fått avslag på sina ansökningar men som ändå inte lämnat landet. Sammanfattningsvis innebär detta att det är ungefär varannan av dem som fått avslag på sin ansökan som fortsätter att vistas i Sverige illegalt. Detta är naturligtvis djupt oroande och skadar allvarligt trovärdigheten för svensk asylpolitik. Till detta kommer alla de som tar sig in i landet men som inte ens väljer att söka uppehållstillstånd i någon form. Denna siffra är av naturliga skäl okänd.

Genom att belöna dem som bryter mot svensk lagstiftning med offentligt finansierad välfärd sänder regeringen ut mycket märkliga signaler. Frågan är om det över huvud taget är någon mening med att ansöka om asyl innan bosättning när personer utan uppehållstillstånd i stor utsträckning ändå ska ges samma rättigheter som individer med uppehållstillstånd. Det är Sverigedemokraternas bedömning att uppgörelsen kommer att minska respekten för negativa beslut i asylprocessen och skapa en bisarr situation där en del av samhället ska arbeta för att personer utan tillstånd avvisas samtidigt som andra delar av samhället arbetar för att göra tillvaron för dessa människor bättre.

Uppskattningar från The International Centre for Migration Policy Development visar att det kan röra sig om 80 000 personer som befinner sig i Sve-

⁵⁴ Ramöverenskommelse mellan regeringen och Miljöpartiet de gröna om migrationspolitik, 2011-03-03, <http://www.regeringen.se/content/1/c6/16/21/40/26c80039.pdf>.

⁵⁵ Riksdagens utredningstjänst, Utläningar som vistas i Sverige illegalt, dnr: 2011:161, 2011-02-14.

rige illegalt.⁵⁶ Några exakta siffror är av naturliga skäl omöjliga att få fram, men vi finner det sannolikt att denna grupp växer för varje år som går.

Sverigedemokraterna anser att det även ur en rent human synvinkel är oacceptabelt att skapa incitament för människor att försätta sig i en osäker och otrygg tillvaro. Lösningen måste vara att minska möjligheterna för denna grupp att växa genom att bekämpa människosmuggling och se till att avvisningsbesluten verkligen verkställs.

Migrationsminister Tobias Billström har tidigare deklarerat att regeringen inte tänker medverka till några nya amnestier för asylsökande som fått avslag på sina ansökningar. Eftersom den nu föreslagna politiken öppnar för just krav på tillfällig asyllagstiftning, samtidigt som Miljöpartiets inställning i denna fråga sedan tidigare är känd, är det befogat att fråga sig om regeringens hållning står fast eller om vi framöver kommer få se just generella amnestier.

Sverigedemokraternas uppfattning är att regeringen med den föreslagna politiken sänder ut dubbla signaler och urholkar asylrätten, vilket på längre sikt kommer att leda till att förtroendet för asylinstitutet urholkas helt och hållet.

9.2 Effektivt bistånd

9.2.1 Nytt fokus och en mer flexibel biståndssyn

Sverigedemokraterna anser det viktigt att bidra till andra länders utveckling och bistå med humanitär hjälp i händelse av katastrofer. För att kunna göra det och uppnå goda resultat tror vi på ett bistånd som är inriktat på kvalitet, effektivitet och flexibilitet.

Sverigedemokraternas biståndsmål ligger i paritet med FN:s rekommendationer, motsvarande 0,7 % av BNI. Sverigedemokraterna nöjer sig dock inte med en kvantitativ målsättning utan fäster större fokus vid kvaliteten – att varje enskild krona gör så mycket nytta som möjligt.

Vi har ett bredare och mer flexibelt biståndsbegrepp än regeringen och menar att bistånd kan ta sig olika former, beroende på utvecklingslandet och skeenden däri. Denna flexibla syn på bistånd medför även att vi skapar ett reformutrymme i mångmiljardklassen. Samtidigt menar vi det behöver läggas ett mycket större fokus på humanitärt bistånd än vad som görs i dag.

9.2.2 Ökad hjälp till världens flyktingar

Krig och naturkatastrofer tenderar allt som oftast att skapa oerhörda migrationsströmmar. Ofta flyr människor inom det egna landet, eller till direkt när-

⁵⁶ ICMPD (2009), Regularisations in Europe: Study on practices in the area of regularisation of illegally staying third-country nationals in the Member States of the EU. Ref. JLS/B4/2007/05, Final Report. Vienna: International Centre for Migration Policy Development (ICMPD). 2011-03-14: http://ec.europa.eu/home-affairs/doc_centre/immigration/docs/studies/regine_report_january_2009_en.pdf.

Fel! Okänt namn på

liggande länder. Att Sverige ska bidra vid dylika katastrofer, vilket land de än må drabba, är för oss en självklarhet.

Av de drygt 1,3 miljoner invandrare som Sverige tagit emot sedan 1980 har mindre än 10 % varit flyktingar med ett konstaterat skyddsbehov. Av dessa har enbart drygt hälften klassats som flyktingar enligt flyktingkonventionen.⁵⁷ Samtidigt erhåller FN:s flyktingorgan UNHCR, som ansvarar för mer än 43 miljoner människor varav mer än en tredjedel är verkligt nödställda flyktingar, endast några hundra miljoner kronor per år från regeringen.⁵⁸ Sett i kontrast mot de tiotals miljarder kronor flyktingmottagningen i Sverige kostar, som i jämförelse kan erbjuda enbart ett fåtal människor hjälp, ter sig nuvarande satsningar oerhört felprioriterade.

Med vetskapen att det för varje satsad krona går att hjälpa betydligt fler människor i krisområdenas närhet än vad som är möjligt i Sverige anser Sverigedemokraterna det vara en varken klok, rättvis eller human flyktingpolitik som i dagsläget bedrivs. Vi ämnar därför föreslå utökade bistånd till UNHCR med delar av de besparingar vi beräknas göra genom en balanserad invandringspolitik.

9.2.3 Fredsfrämjande insatser

I händelse av konflikter eller regelrätta krig är sannolikt stabilitet och fysisk trygghet för dagen prioriterat, kanske till och med högre än utvecklandet av en demokratisk statsapparat. Svenskt deltagande i fredsfrämjande insatser i utvecklingsländer som på plats och för stunden bidrar till att upprätthålla säkerheten är enligt Sverigedemokraterna därför att betrakta som ett viktigt bistånd. Att förebygga konflikter genom demokratiarbete anses också vara angeläget, men i den sortens arbete är det viktigt att vara vaksam på det faktiska genomförandet. Vi anser det vara självklart att dessa insatser ska hjälpa länder att införa grundläggande demokratiska system och mänskliga rättigheter, inte påtvinga dem politiska inriktningar.

9.2.4 Klimatåtgärder

Vi vill även inom ramen för vårt biståndsmål satsa kraftigt på klimatåtgärder i tredje världen. Sverige lägger i dag stora resurser på att minska utsläppen av CO₂ i vårt eget land. Medan detta är lovvärt är det ett faktum att det är tämligen ointressant hur stora mängder CO₂ vi i Sverige släpper ut, så länge resten av världen inte minskar sina utsläpp. CO₂-utsläpp är alldeles uppenbart en global fråga och här gäller det att ha ett strikt nyttomaximerande perspektiv. Sveriges CO₂-utsläpp per capita är mycket lågt, och marginalkostnaden för att sänka det ytterligare överstiger vida marginalkostnaden för att minska utsläppen med samma kvantitet i stora delar av tredje världen. Vi menar att Sverige satsar väldigt mycket resurser på hemmaplan för att framstå som ”bäst i klassen” och vinna prestige internationellt, medan vi de facto hade kunnat uträtta

⁵⁷ Migrationsverket: Översikt: beviljade uppehållstillstånd 1980–2010.

⁵⁸ UNHCR Global Appeal 2011–Populations of concern to UNHCR.

Fel! Okänt namn på

mycket mer på ett globalt plan med exakt samma medel. Vår utgångspunkt är enkel: varje krona ska satsas där den gör som mest nytta.

9.2.5 Skuldavskrivningar

I händelse av större katastrofer i biståndsländer kan även skuldavskrivningar räknas in i biståndsramen. Ett fattigt land som därtill lidit en tragedi är föga behjälpt av att lägga stora delar av sin budgetram på räntekostnader.

9.2.6 Sida

Sverigedemokraterna ser allvarligt på de brister Sida har uppvisat i att på ett effektivt sätt hantera svenskt bistånd. I Riksrevisionens styrelses redogörelse om Riksrevisorernas årliga rapport (2010/11:RRS1) och Riksrevisionens granskning av Sidas årsredovisning 2008 (dnr 32-2008-0638) har det bl.a. konstaterats brister i riskbedömningen av insatser och det har inte vidtagits tillräckligt med åtgärder när fel och brister har identifierats hos biståndsmottagarna. Flera av dessa brister är konsekvenser av att Sida inte har ett tillfredsställande system för intern styrning och kontroll. Sverigedemokraterna ser positivt på att det under förra mandatperioden skett en omorganisering i Sida och en utveckling mot ett mer effektivt och öppet bistånd. Dock tycker vi att organiseringen och fördelningen av biståndet ytterligare behöver ses över för att uppnå målet att varje krona ska satsas där den gör som mest nytta. Till exempel anser vi det viktigt att se över om budgetstöd och programstöd verkligen är det mest effektiva sättet att ge bistånd då det ställer stora krav på mottagarländernas kapacitet och det visat sig finnas stora brister i regeringens och Sidas sätt att styra och kontrollera dessa former av bistånd.⁵⁹ Sverigedemokraterna är därför öppna för att omfördela de resurser som Sida får och prioritera det bistånd som går genom Sida:s ramorganisationer och riktar sig till det civila samhället, Sida:s humanitära insatser och miljöinsatser i den utsträckning vi bedömer att pengarna kommer till bättre nytta.

10 Suveränitet och självbestämmande

10.1 Samarbetet som förlorade verklighetsförankring

Mot bakgrund av den utveckling som skett inom EU sedan Sverige blev medlem 1995, är det för Sverigedemokraterna lätt att konstatera att mycket av vad som i praktiken lovades inte har uppfyllts. Inför folkomröstningen 1994 betonades att EU i huvudsak skulle syssla med övergripande frågor. I dag är det inte svårt att finna acceptans för påståendet att EU utvecklats i motsatt rikt-

⁵⁹ Riksrevisionens styrelses redogörelse om Sidas insatser för stöd till kapacitetsutveckling (2009/10:RRS12), Riksrevisionens styrelses redogörelse om Riksrevisorernas årliga rapport (2010/11:RRS1).

Fel! Okänt namn på

ning. EU producerar mängder av detaljföreskrifter inom områden där de enskilda medlemsländernas kompetens är större.

Dessutom verkar EU ha accepterat att olika subventionssystem tillämpas inom unionen. Detta framgick inte heller av den information som delgavs 1994 och ses av Sverigedemokraterna som en ytterligare oroande utveckling.

Vår bedömning är att EU tagit formen av en gigantisk byråkrati som lever sitt eget liv långt borta från huvuddelen av medborgarna i dess medlemsländer. Detta har inneburit att EU av många medborgare uppfattas som en organisation bestående och ledd av politiker utan kännedom om medborgarnas vardag eller de olika förutsättningar som råder i olika medlemsländer. Det är påtagligt att det i många medlemsländer växer fram en allt starkare misstänksamhet och oförståelse inför EU och dess organisation. Det bör nämnas att det också finns flertalet länder som uppvisar en större förståelse och tolerans gentemot EU. Sverigedemokraterna bedömer dock att den inställningen till stora delar kan tänkas bero på att länderna är nettobidragstagare i det omfördelningssystem av resurser som EU tillhandahåller.

10.2 En allt tydligare överstatlighet

10.2.1 Lissabonfördraget

I och med Lissabonfördragets införande står vi nu i en situation där det enligt Sverigedemokraterna är tveksamt om Sverige fortfarande kan kallas för en självständig stat. Fördraget innebär bl.a. att möjligheten för det enskilda landet att självt ansvara för sin inhemska politik har minskat genom införandet av ytterligare möjligheter till tvingande beslut med kvalificerad majoritet inom EU-rådet. Vi menar att det är synnerligen olämpligt att en svensk regering inte på ett tydligare sätt har motsatt sig denna förändring som enligt oss innebär en grov kränkning av det svenska självbestämmandet. Vår bedömning är att fördraget strider mot svensk grundlag och principen om att all offentlig makt utgår från folket.

10.2.2 Momsbefrielsen

Den europeiska unionen har under några år drivit en process för att genomföra en harmonisering av momsreglerna mellan alla medlemsländer. För Sveriges del har det inneburit upprepade försök att tvinga Sverige till införande av momsbeskattning också för ideella föreningar. Sverige har hittills lyckats motsätta sig detta, med motiveringen att ideella föreningar bedriver en så begränsad näringsverksamhet att skatteintäkterna från dessa skulle vara av blygsam natur, samtidigt som ett införande av moms skulle medföra betydande svårigheter för merparten av dessa föreningar att fortsätta sin verksamhet. Kraven från EU har dock inte tystnat, – i stället har frågan drivits så långt att Sverige nu riskerar att hamna i EU-domstolen för sitt motstånd.

Detta menar Sverigedemokraterna är ett typexempel på hur unionens överstatliga tendenser ger negativa konsekvenser för svenska folket. De ideella föreningarnas verksamhet, med eldsjälarna i allt från idrottsklubbar till

andra intresseorganisationer, är en definitiv hörnsten i Folk rörelsesverige, och vi menar att deras befrielse från skatt är något som absolut bör bevaras. Även om regeringen lovat att ta strid i denna fråga har man redan visat på vilja att kompromissa, och vi befärrar att Sverige på sikt tvingas uppge motståndet mot momsbeläggningen, givet ett fortsatt, oförändrat medlemskap.

10.2.3 Den ihåliga subsidiaritetsprövningen

Teoretiskt finns det för de nationella parlamenten en rätt och möjlighet att ompröva lagförslag som läggs fram från EU, genom den s.k. subsidiaritetsprincipen. I realiteten är dock möjligheterna för parlamenten att motsätta sig de konkreta förslagen begränsade. Principen syftar nämligen till att prövningen enbart gäller på vilken nivå, centralt för hela EU eller nationellt, som den konkreta lagstiftningen ska ske. Däremot är det inte möjligt att framkalla en prövning av huruvida den nya lagen över huvud taget ska utformas. Det betyder att det enskilda parlamentet oavsett resultat i subsidiaritetsprövningen tvingas acceptera ny lagstiftning enligt beslut från EU och endast kan hoppas på att i bästa fall självt få formulera den nya lagen.

10.2.4 Euro plus-pakten

Sverigedemokraterna har en generell inställning om att det inte är bra för svensk ekonomi eller konkurrenskraft att vi binder oss till en samordnad finanspolitik med de övriga EU-länderna. Även vad gäller den s.k. Euro plus-pakten specifikt, anser vi att Sverige ska fortsätta att stå utanför. Det finns i dess utformning ett flertal punkter som är särskilt oroväckande och helt emot vår politik. Redan i paktens inledning slås fast att den främst är ”inriktad på områden som faller under den nationella behörigheten”. Detta fokus bekräftas av de konkreta åtgärder som paktens förordar. Reglerna för lönesättning liksom riktade stödåtgärder för att underlätta kvinnors deltagande på arbetsmarknaden är exempel på enligt oss tydliga nationella angelägenheter. För oss är det självklart att formerna för anställningsskyddet ska bestämmas genom nationell lagstiftning, vilken ska tas fram i samråd med arbetsmarknadens parter. Även pensioner och deras storlek, vid vilken ålder de utfaller och hur deltagande i pensionssystemen utformas är nära sammankopplat med den nationella, svenska arbetsmarknadspolitik. Även skatter på arbete, basen för bolagsskatt och alla andra frågor som rör underlag och formen för beskattning ska enligt vår mening fortsätta vara en sak för Sveriges riksdag att besluta om.

Utöver den grundläggande kränkningen av principen om nationellt självbestämmande motsätter vi oss den direkta innebörden av flertalet föreslagna åtgärder. Exempelvis menar vi att framtagandet av konkreta nationella åtgärden som varje medlemsstat måste sträva mot, med årligen höjda krav, inte är en lämplig modell för att öka konkurrenskraften. Vidare är det vår mening att löner i den offentliga sektorn inte ska användas som hävstång för den privata sektorn. Frågan om öppnandet av skyddade sektorer måste avgöras under ordnade former och ska inte hastas igenom som ett led i ett finanspolitiskt ramverk för EU-27.

Fel! Okänt namn på

Kort sagt är Sverigedemokraternas inställning att finanspolitik, skatter, löner, anställningsskydd och pensioner ska bestämmas självständigt av Sverige och att samarbetet med EU som helhet såväl som dess enskilda medlemsstater inom dessa områden ska begränsas till ett frivilligt utbyte av information och lokal praxis.

10.2.5 EU-nämndens irrelevans

För att möjliggöra ett inflytande för riksdagen i EU-frågor har som bekant EU-nämnden instiftats. Denna nämnd rådgör fortlöpande med regeringen rörande aktuella ärenden till ministerrådet. I praktiken måste dock arbetsbelastningen och tidspressen erkännas vara så hög att ett meningsfullt inflytande kan utövas endast i undantagsfall. Det här är ett strukturellt problem som Sverigedemokraterna bedömer vara svårt att lösa, oavsett regeringssammansättning. Detta menar vi ytterligare visar hur hopplöst det är att från landsnivå försöka utöva inflytande på EU-nivå.

10.3 EU och framtiden

10.3.1 Utvidgningen

Det kan konstateras att planerna på unionens utvidgning fortskrider. EU förhandlar i dagsläget om medlemskap med såväl Turkiet som flera Balkanländer. Sverigedemokraterna har från början motsatt sig ett turkiskt medlemskap i unionen, med utgångspunkten att landets demokratiska statsskick knappast kan anses vara stabilt och att det finns ett starkt inslag av islamistiska krafter i dess politiska liv. Vi anser det vara beklagligt att regeringen inte på ett tydligare sätt markerar mot ett turkiskt medlemskap i unionen.

Sverigedemokraterna menar att nya kandidatländerns ekonomiska standard inte ska avvika negativt i alltför hög utsträckning i förhållande till det befintliga EU-snittet, mätt som BNP per capita. Det innebär en enorm ekonomisk påfrestning för de relativt rikare länderna att behöva bekosta de relativt fattigare länderna, som dessutom generellt sett åtnjuter en högre ekonomisk tillväxt. Den renodlade BNP per capita-skillnaden tenderar också att rendera i en okontrollerad migration över inte bara obevakade utan ofta helt nedmonterade gränser. I spåren av detta följer bl.a. kriminalitet i olika former.

10.3.2 Dags att omförhandla medlemskapet

Med hänvisning till de ovanstående exemplen är Sverigedemokraternas uppfattning att nackdelarna med ett svenskt medlemskap i EU kraftigt överväger fördelarna. Som handels- och exportinriktad nation ser vi det europeiska samarbetets allra största fördel i den inre marknaden – den fria rörligheten av varor och tjänster. Det är därför Sverigedemokraternas ambition att Sverige omgående ska omförhandla vårt nuvarande medlemskap till att enbart omfatta EES, på i princip samma basis som Norge har i dag. Under förutsättning att Sverige förhandlar fram motsvarande villkor, skulle detta innebära en direkt,

årlig nettobesparing på omkring tre fjärdedelar av våra nuvarande avgifter,⁶⁰ vilket skapar ett utökat reformutrymme i mångmiljardklassen.

Vi har för avsikt att beakta detta besparingsutrymme på EU-bidraget i vår långsiktiga budgetplanering.

11 Miljö och energi

11.1 Långsiktighet lokalt och globalt

För att få ett långsiktigt hållbart samhälle är det viktigt att de tre faktorerna energitillförsel, miljöhänsyn och ekonomi balanseras på ett godtagbart sätt. Det är Sverigedemokraternas åsikt att elpriserna och eltillförseln därför måste hållas på en nivå som dels garanterar industrins konkurrenskraft, dels gör det möjligt för hushållen att hålla sina boendekostnader på en rimlig nivå.

Samtidigt är det för oss en självklarhet att Sveriges oljeberoende så snart som möjligt måste brytas. Dessutom är det vår ambition att Vattenfall ska ges ägardirektiv om att avveckla kolkraftssatsningarna i Tyskland, under kommersiellt godtagbara förhållanden.

För att ersätta de energiförluster dessa förändringar skulle innebära vill Sverigedemokraterna genomföra en storskalig satsning på kapaciteten att tillvarata landets möjligheter att utvinna inhemsk energi i form av kärnkraft och biobränslen. Energibesparing och dess möjligheter måste samtidigt utnyttjas till fullo. Statliga Vattenfall kan vara en av flera viktiga aktörer när det gäller att ersätta befintliga kärnkraftreaktorer och även bygga nya kärnkraftverk.

11.2 Hållbar energiutvinning

Visionen om ett hållbart samhälle går inte att nå så länge vi är beroende av att bränna fossila bränslen. Oljeberoendet ska därför så snart som möjligt brytas – i första hand genom lokala satsningar på en utbyggd produktion av inhemska biobränslen, stimulanser för att förmå fordonsindustrin att ställa om produktionen mot miljösmygta fordon samt genom att säkra en fossiloberoende energiförsörjning.

Då många av Sveriges invånare är beroende av bilen, eller för den delen andra typer av transportmedel, och då alternativen ännu är få eller obefintliga gör vi bedömningen att höjda drivmedelsskatter av renodlade rättviseskäl inte är att föredra. Det finns ett direkt egenvärde i att människor har en möjlighet att bo och verka i glesbygdsmråden. Sverigedemokraterna säger därför nej till ytterligare höjda drivmedelsskatter. Vår grundläggande uppfattning är att miljöpolitiken bör baseras på synen att målet om ett miljövänligare samhälle

⁶⁰ Riksdagens utredningstjänst, Avgift till EU/EES, dnr 2011:441. 2011-04-06.

Fel! Okänt namn på

primärt bör uppnås genom positiva incitament till en omställning, snarare än bestraffningar i nuvarande system. Detta är i synnerhet viktigt i de fall det för den enskilde saknas reella miljövänliga alternativ.

Kärnkraften står i dag för en stor del av produktionen av elenergi, och inom en snar framtid måste de befintliga reaktorerna rustas upp eller ersättas. Inom överskådlig framtid finns det i praktiken inga andra alternativ till den baselförsörjning som kärnkraften står för. Kärnkraften är dessutom en så gott som helt koldioxidfri energikälla. Sverigedemokraterna vill därför öppna för att förnya och bygga ut kärnkraften. Tillika vill vi satsa på forskning, utveckling och utbildning i kärnteknik för att säkerställa framtida svensk kärnkraft.

Biobränsle är en stor, och dessutom växande, energikälla för den svenska industrin och bidrar inte till växthuseffekten, då den koldioxid som frigörs vid förbränning till motsvarande del tas upp i det naturliga koldioxidkretsloppet. En ökad inhemsk produktion av biobränslen skulle minska vårt behov av importerad olja och gas. Som ett led i vår ambition att ta Sverige ur oljeberoendet, samt för att utveckla den svenska energiindustrin, väljer vi att ta ansvar och avsätta resurser till en satsning på inhemska energikällor som denna.

11.3 Omsorg om livet

11.3.1 Ett hållbart jordbruk och levande landsbygd

Det senaste seklets storskaliga jord- och skogsbruk har medfört stor skada på den biologiska mångfalden. Miljörådet konstaterar i sin rapport "Ett rikt växt- och naturliv" att förlusten av arter, ekosystem och naturtyper fortsätter. För Sverigedemokraterna råder inga tvivel om att denna utveckling måste stoppas.

I ett strikt nationalekonomiskt perspektiv kan det ifrågasättas huruvida ett verkande för bibehållen inhemsk livsmedelproduktion lönar sig. Vi anser dock att det finns många viktiga skäl att öka förutsättningarna för denna näring. Exempelvis är det en förutsättning för våra öppna landskap i Sverige att vi har en levande landsbygd med livsmedelsproduktion, precis som det är viktigt att förutsättningarna för att bo och verka på landsbygden finns kvar. Vidare finns en stark vilja från konsumenterna att köpa svenskproducerade varor där produkterna framställts med metoder som godkänts på nationell nivå där hänsyn tagits till svensk djurrätt.

I dag importerar vi nära hälften av våra livsmedel och trenden är att vi ökar importen. Sverigedemokraterna anser att det finns skäl att öka andelen inhemskt producerade livsmedel, bl.a. för att stå rustade för händelser i vår omvärld som inte kan förutses.

Kemiska tillsatser i våra livsmedel kan skada både människor och natur och är i många fall dessutom onödiga. Därför behövs ett ständigt arbete med kemikalernas påverkan på naturen och vår hälsa. Sverigedemokraterna förordar därför satsningar som möjliggör att ett gediget arbete för begränsningar av kemiska tillsatser i våra livsmedel ska genomföras. Därutöver ska en rejäl översyn göras för att undersöka vilken påverkan kemikalier i jordbruket, i

våra kläder, i våra möbler samt alla andra former av produkter eller verksamheter har på människors hälsa.

11.3.2 En ren och grönskande natur

Situationen i vårt innanhav är alarmerande. Döda bottnar, utfiskning, kraftig algblomning samt olje- och giftutsläpp hotar såväl livet i havet som i förlängningen hälsan för oss människor. Utvecklingen är dessvärre lika snabb som ohållbar, varför Sverigedemokraterna anser att Östersjöproblematiken måste ges en omedelbart ökad prioritet.

Trots att vatten är källan till allt liv är respekten för det livsviktiga vattnet i många fall undermålig. Sverigedemokraterna kräver därför kraftigt skärpta straff för de fartyg som rengör sina tankar och sköljer ut avfallet i havet. För att minska problemet bör även Sverige samarbeta med övriga Östersjöländer om en intensifierad kustbevakning. Dessutom är det av oerhörd vikt att de många tusentals dumpade gifttunnorna på Östersjöns botten snarast möjligt tas om hand. Sverigedemokraterna är beredda att tillskjuta medel för att återställa och sanera de förorenade områdena.

Sett ur ett internationellt perspektiv ligger Sverige i framkant på miljöområdet. Även om det ännu återstår saker att göra här hemma går det i många fall att göra mycket mer för samma, eller mindre, resurser i andra delar av världen. Vi förordar därför att delar av utlandsbiståndet ska användas till offensiva och resurseffektiva satsningar mot de globala miljöproblemen, med prioritet på vatten och sanitet.

11.3.3 Ett starkare djurskydd

Att arbeta med djur och hantera brott mot djurskyddslagen kräver ofta både resurser och en särskild kompetens som tyvärr ofta saknas inom den ordinarie polisorganisationen i dag. För att effektivisera arbetet med brott mot djurskyddslagen och understryka hur allvarligt samhället ser på denna typ av brott föreslår Sverigedemokraterna att Sverige i likhet med flera andra länder ska inrätta en särskild djurpolis.

För att inte värdet av den svenska djurskyddslagstiftningen ska undermineras, och för att inte en inhuman djurhållning i andra länder ska kunna utvecklas till en konkurrensfördel, vill Sverigedemokraterna förbjuda import av varor som strider mot intentionerna med den svenska djurskyddslagstiftningen och som framställts genom att utsätta djur för svårt och onödigt lidande. Exempel på varor som skulle kunna bli föremål för ett sådant importförbud är köttprodukter från djur som utsatts för obedövad ritualslacht, kinesiska pälsverk och gåslever.

Som ett ytterligare led i att stärka djurskyddet vill Sverigedemokraterna även anslå ökade medel till länsstyrelsernas djurskyddskontroller.

Fel! Okänt namn på

Stockholm den 3 maj 2011

Jimmie Åkesson (SD)

Erik Almqvist (SD)

Josef Fransson (SD)

Lars Isovaara (SD)

Richard Jomshof (SD)

Julia Kronlid (SD)

William Petzäll (SD)

Margareta Sandstedt (SD)

Sven-Olof Sällström (SD)

Tony Wiklander (SD)

Thoralf Alfsson (SD)

Kent Ekeröth (SD)

Carina Herrstedt (SD)

Mikael Jansson (SD)

Mattias Karlsson (SD)

David Lång (SD)

Per Ramhorn (SD)

Johnny Skalin (SD)

Björn Söder (SD)

Jonas Åkerlund (SD)