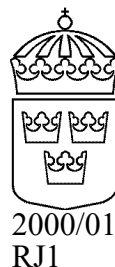


Redogörelse till riksdagen

2000/01:RJ1

Styrelsen för Stiftelsen Riksbankens
Jubileumsfonds berättelse över fondens verksamhet
och förvaltning under år 2000



Stiftelsens uppdrag, tillkomst och inriktning

Riksbankens Jubileumsfond (RJ) är en fristående stiftelse som har till ändamål att främja och understödja vetenskaplig forskning.

Stiftelsen grundades 1962 genom en donation från Sveriges Riksbank, som därmed ville uppmärksamma bankens 300-årsjubileum 1968 och samtidigt främja ”ett angeläget nationellt ändamål”. Den årliga avkastningen av *Jubileumsdonationen* skulle användas till att främja vetenskaplig forskning med anknytning till Sverige.

Stadgar för stiftelsen fastställdes i december 1964. I de nu gällande anges bl.a.

- att företräde skall ges åt forskningsområden, vilkas medelsbehov inte är så väl tillgodosedda på annat sätt
- att fondens medel speciellt skall användas för att stödja stora och långsiktiga forskningsprojekt
- att nya forskningsuppgifter, som kräver snabba och kraftiga insatser, särskilt skall uppmärksammas
- att fonden skall söka främja kontakter med internationell forskning.

Riksdagen beslöt under 1993 att ytterligare en donation, *Kulturvetenskapliga donationen*, skulle tillföras Stiftelsen Riksbankens Jubileumsfond. Till beslutet var fogad en promemoria som upprättats inom Regeringskansliet. I promemorian framhölls några riktlinjer som skulle utmärka den verksamhet som initierades genom användningen av donationen. Bland annat angavs följande användningsområden:

- etablering av forskningscentrum eller forskningsområden med internationell slagkraft
- stöd till projekt och program som innebär gränsöverskridanden mellan discipliner
- etablering av nätverk eller fastare samverkansformer nationellt och internationellt, bl.a. genom etablering av ett internationellt forskarutbytesprogram
- befordran av forskarutbildning och forskarrekrutering
- främjande av forskarrörlighet internationellt och mellan universitet/högskolor och andra verksamheter.

De första anslagen från RJ delades ut under hösten 1965. Sedan tillkomsten har omkring 4,5 miljarder (i 2000 års penningvärde) delats ut till vetenskaplig forskning. Stiftelsens totala förmögenhet uppgår till närmare 9 miljarder kronor vid årsskiftet 2000/01.

VD-kommentar

Det nya millenniets första år blev i många avseenden ett rekordår. Aldrig någonsin tidigare har Stiftelsen Riksbankens Jubileumsfond kunnat finansiera så många forskningsprojekt. Nära nog 500 miljoner kronor har styrelsen fördelat till projekt och program inom humaniora och samhällsvetenskap. Över 230 miljoner kronor har anvisats för nya initiativ.

Spännvidden beträffande forskningsområden är mycket stor – från stenålderssamhällen till damfotboll. Tvärvetenskapliga projekt har haft hög prioritet. Särskilt intressanta har gränsöverskridanden mellan ”de två kulturerna” humaniora och naturvetenskap varit. Bland de projekt som fått bidrag i årets ansökningsomgång märks bl.a.:

- Forskarskola i matematik med ämnesdidaktisk inriktning.
- Förintelsen och den europeiska historiekulturen.
- Nya metoder för undervisning i kommunikation av känslor i musikutförande (samarbete mellan musiker, psykologer och tekniker vid Uppsala universitet och KTH).
- Kultur i kunskapssamhället; kulturen som samhällssektor och kulturpolitikens utmaningar
- EU-svenskan och förenklingen av författningsspråket.
- Bland huliganer och fotbollsälskare på ståplatsläktaren; om supporterkultur.
- Kön och eliternas reproduktion i ett komparativt perspektiv.
- Digitalisering av kulturvetenskapligt intressanta samlingar för framtida forskning exempelvis vid Arkitekturmuseet, Evolutionsmuseet i Uppsala, Moderna museet, Nationalmuseet, Nordiska museet, Skokloster, Kungliga biblioteket och vid Birgittabiblioteket i Vadstena. Härutöver har betydande stöd utgått till att omvandla Föreningen Svensk Forms bibliotek och bildarkiv till ett nationellt kunskapscentrum inom form- och designområdet.
- Infrastrukurstöd har beviljats för att etablera miljöer, i vissa fall virtuella, vilka kan bidra till att stärka forskningssamverkan mellan olika institutioner såsom Humlab – Humaniora och teknik i förening vid universitetet i Umeå, ett virtuellt Ostindiskt kompani-arkiv i Göteborg, Informationscentrum för entreprenörskap vid Högskolan i Jönköping, institut för finansiell forskning i Stockholm och ett nationellt centrum för ekobrottsforskning i Linköping.
- Stöd till uppbyggnaden av forskningsmiljöer i Centraleuropa och på Balkan. I ett projekt understöds bildandet av en ”visionary community” av yngre forskare från dessa områden. Dessa skall skapa en agenda för en nykonstruktion av det civila samhället i Sydosteuropa.

Efter ett antal års utredningsarbete presenterade regeringen under våren 2000 riktlinjerna för den statliga forskningspolitikens inriktning (prop. 1999/2000: 81). Riksdagsbesluten under det gångna året innebär att staten avser att koncentrera resurserna till grundforskning och till forskarutbildning. Stödet till den allmänna grundforskningen och till den mera sektoriellt inriktade forskningen kanaliseras via fyra nya myndigheter för forskningsfinansiering: Vetenskapsrådet, Forskningsrådet för Arbetsliv och Socialvetenskap (FAS),

Forskningsrådet för Miljö, Areella näringar och Samhällsbyggnad (FORMAS) och Verket för Innovationssystem (VINNOVA). Stödet till forskarutbildning har i huvudsak gått till 16 nya nationella forskarskolor.

Statsmakterna har genom dessa beslut även uttalat en ambition att söka samverka med andra forskningsfinansiärer bl.a. med forskningsstiftelserna om större, nationellt profilerade forskningssatsningar som kan komma att knytas till olika universitet och högskolor. Ett särskilt organ, Forskningsforum, knutet till Vetenskapsrådet har inrättats på försök. Forskningsforums uppgift blir att verka för dialog och samverka mellan forskare, forskningsfinansiärer, allmänheten och andra som direkt eller indirekt berörs av forskningen.

Riksbankens Jubileumsfond har under alla år haft ett förtroendefullt samarbete med samtliga aktörer inom forskningsfinansieringens område. Mot den bakgrunden finns all anledning att förvänta sig att samarbetet med de nya statliga myndigheterna kommer att utvecklas på ett positivt sätt.

Den nya inriktningen av den statliga forskningspolitiken kommer sannolikt att påverka hur andra forskningsfinansiärer kommer att utforma sitt forskningsstöd i framtiden. För RJ:s del har beslutet medfört att styrelsen redan inför kommande ansökningsomgång genomfört vissa förändringar av anvisningarna. Jubileumsdonationen inriktas uteslutande på postdoktorala insatser. Inom den kulturvetenskapliga donationen skall större och mera långsiktiga forskningsprogram ges stöd. Vidare kan stöd ges till uppbyggnaden av infrastruktur inom olika eftersatta forskningsområden. Inom ramen för dessa satsningar kan givetvis stöd till särskilda forskarutbildningsinsatser komma i fråga.

Det internationella samarbetet har under det gångna året utvecklats på ett synnerligen påtagligt sätt. Genom aktiv medverkan i European Foundation Centre (EFC), vars årsmöte är förlagt till Stockholm i maj 2001, och genom samverka i uppbyggnaden av Collegium Budapest har RJ etablerat närmare kontakter med de större forskningsstiftelserna i Europa, framför allt i Tyskland, Schweiz, Frankrike och Italien. I samverka med bl.a. Volkswagenstiftung stöds de europeiska institutens för avancerade studier engagemang, däribland Wissenschaftskolleg zu Berlin och SCASSS i Uppsala, för att etablera ett europeiskt forskningssamarbete inom det kulturvetenskapliga området.

Den stora utmaning som RJ nu står inför är att medverka till att svensk forskning inom det kulturvetenskapliga området skall hålla hög vetenskaplig kvalitet och att denna skall bidra till samhällets sociala, kulturella och demokratiska utveckling. Den mest grannliga uppgiften för RJ blir att medverka i den nödvändiga processen att åstadkomma diversifiering och profilering av forskningen vid våra lärosäten. Det blir sålunda en viktig uppgift för kommande år att prioritera förnyelsen inom det kulturvetenskapliga området och ägna en högre uppmärksamhet åt det internationella forskningssamarbetet.

Men för RJ:s del är det också mycket väsentligt att ägna hög uppmärksamhet åt forskningens samhällsrelevans liksom åt uppgiften att sprida information om forskningen och dess resultat.

Dan Brändström

Den forskningsstödande verksamheten

Stiftelsen Riksbankens Jubileumsfond (RJ) stöder kvalificerad forskning i form av projektanslag till enskilda forskare eller forskargrupper som ansökt om anslag.

Stiftelsen verkar aktivt inom vida fält av vetenskaplig forskning. Kompetensspridningen bland forskarna i styrelse och prioriteringsgrupper återspeglar detta förhållande. Styrelsen består därutöver av personer med ekonomisk och politisk sakkunskap. Denna personsammansättning gör att stiftelsen representerar ett ovanligt stort erfarenhetsfält och den har därmed en unik ställning som allsidigt kontaktorgan mellan olika forskningsområden, liksom mellan forskningen och andra centrala samhällsintressen.

Alltsedan Jubileumsfondens tillkomst har ett visst företräde getts åt samhällsvetenskapligt och humanistiskt orienterad forskning. En mycket kraftfull insats har under de senaste åren gjorts till förmån för den humanistiska forskningen. Under 2000 har ca 55 % av RJ:s forskningsbudget för projektverksamheten och det infrastrukturella stödet tillfallit humaniora och teologi och ca 44 % har tilldelats samhällsvetenskapliga och juridiska ämnesområden. Den medicinska, naturvetenskapliga och tekniska forskningen erhöll ca 1 %.

I första hand prioriteras projekt, som inte naturligt tillgodoses på annat sätt, t.ex. genom anslag från statliga forskningsråd eller andra myndigheter, vilka var för sig arbetar inom relativt avgränsade sektorer.

RJ är intresserad av att kunna stödja fler- eller tvärvetenskapliga forskningsprojekt i vilka forskare från olika discipliner, fakulteter, orter eller länder samarbetar. Går man igenom stiftelsens katalog över hittills beviljade anslag, finner man många exempel på just sådana forskningsprojekt, speciellt inom Kulturvetenskapliga donationens verksamhetsområde.

Arbetsätt

Det är styrelsen som fattar beslut om anslag från stiftelsen. Inkomna ansökningar har dessförinnan bedömts och prioriterats i en eller – oftast – flera beredningsgrupper. I var och en av dessa ingår några av styrelsens ledamöter och suppleanter samt utomstående, såväl nationella som internationella, vetenskapliga experter. Ansökningarna har dessutom som regel bedömts av en eller flera externa sakkunniga inom eller utom landet.

Varje ansökan bedöms i första hand i förhållande till internationell standard och mot såväl vetenskapliga kvalitetskriterier som samhällsrelevanskriterier.

Beslut om anslag till nya projekt fattas i två steg:

- 1) Bedömningarna i det första steget grundas på korta, översiktliga ansökningar, *projektskisser*. Beredningsgrupperna väljer ut de ansökningar som bedöms ha högsta vetenskapliga kvalitet och samhällsrelevans och som utformats av forskare, som bedöms vara kompetenta och lämpliga att bedriva projektet i fråga. Dessa forskare bereds därefter tillfälle att komma in med fullständiga ansökningar. Övriga ansökningar (projektskisser) avslås.
- 2) I ett andra steg bedöms och prioriteras *fullständiga ansökningar* (i regel efter externa sakkunniggranskningar) inför de slutliga besluten i styrelsen.

I de fall ansökningarna gäller forskning, som etiskt kan ifrågasättas, prövas dessa efter samma normer och på samma sätt som inom de statliga forskningsråden.

Ansökningar till *Kulturvetenskapliga donationen* har bedömts i enlighet med kriterierna i de av RJ utfärdade anvisningarna, vilket har inneburit att projekten har granskats från följande utgångspunkter:

- anknytning till i anvisningarna formulerade teman om "Kulturvetenskapliga grundvalar" och "Samhällsförändringar i tid och rum"
- projektets gränsöverskridande karaktär, dvs. hur man avser att samarbeta över institutions-, fakultets- eller universitetsgränserna
- doktorandmedverkan
- idéer om forskningsinformativa insatser.

Inom vissa områden, som bedöms angelägna men inte tillräckligt uppmärksammade, tillsätter stiftelsen ibland särskilda s.k. områdesgrupper. Deras uppgift är att kartlägga forskningsbehov och stimulera till vetenskaplig forskning och till informationsutbyte. Dessa grupper består av forskare från discipliner av betydelse för området samt företrädare för i sammanhanget viktiga samhällsintressen. Verksamheten kan beskrivas som kvalificerat forskningsförberedande arbete. Den avslutas när man vunnit tillräcklig uppmärksamhet från forskarkåll och/eller från de myndigheter som har ansvar för att permanenta resurser tillförs området i fråga.

Under 1996 inledde två nya områdesgrupper sin verksamhet. Det var gruppen om *kapitalmarknadsforskning* och den om *konst och gestaltning*. Under 1997 beslöt styrelsen att även inrätta en områdesgrupp för forskning om *kunskapssamhället*. Under 2000 har områdesgruppen för kapitalmarknadsforskning avvecklats; samtidigt inrättades en ny områdesgrupp för forskning om *Kultur, säkerhet och hållbar samhällsutveckling*.

Uppföljning och utvärdering

Den regelmässiga uppföljningen och utvärderingen av pågående och nyligen avslutade projekt har inneburit att 20 projekt, varav 16 projekt inom Jubileumsdonationen och 4 inom Kulturvetenskapliga donationen, varit föremål för särskild granskning. Syftet med uppföljningen har varit att granska de vetenskapliga resultaten och göra bedömningar av projektens struktur och resurstilldelning. Därutöver har det varit ett syfte att genom samtal med rektorer, dekaner, forskare och doktorander utröna dagens och framtidens villkor för kunskapsutvecklingen inom berörda fakultetsområden.

Under året har 20 projektledare vid universiteten i Göteborg, Stockholm och Uppsala kontaktats och erhållit följande frågor som skriftligen besvarats:

1. Vilka vetenskapliga publikationer har projektet genererat? Publikationslista bör bifogas.
2. Har projektet genererat uppslag till nya forskningsinsatser (gäller särskilt för avslutade projekt)?
3. Har projektets medarbetare medverkat med "papers" vid nationella eller internationella symposier? Om ja, ange vilka.

4. Har projektet medfört att Du eller någon av Dina medarbetare blivit inbjuden som gästforskare vid något annat lärosäte? Likaledes är det av intresse att få reda på om arbetet i projektet stimulerat till att gästforskare inbjudits till Din institution.
5. Vilka utbildningseffekter har erhållits genom projektet? Har t.ex. doktorander deltagit? Om ja, ange namn och ålder. Därtill bör det beläggas om särskilda läromedel har tillkommit med anknytning till projektet.
6. Vilka forskningsinformativa inslag har förekommit under projektets gång och/eller efter projektets avslutning?

Slutligen efterfrågades en ekonomisk redovisning av projektmedlens användning till:

- löner
- utrustning
- resor
- lokala omkostnadsavgifter (lokaler, institutions- och universitetskostnader)
- ev. övriga omkostnader.

Under förra året beslöt RJ att pröva ett annorlunda tillvägagångssätt vid projektbesöket för beredningsgruppen för ekonomi, geografi m.m. För att förbereda detta besök anlät RJ två personer vilka inte var knutna till fondens verksamhet. Dessa personer var professor **Jan-Evert Nilsson** vid dåvarande högskolan i Karlskrona/Ronneby samt **Ola Román**, ansvarig för Högskoleverkets program för chefs- och ledarskapsutveckling. De genomförde en förundersökning av de aktuella projekten inför beredningsgruppens besök. Projektledarna fick en förteckning över relevanta frågor beträffande genomförandet av projekten vilka de ombads besvara innan de intervjuades av Jan-Evert Nilsson och Ola Román vid ett personligt besök. Även projektmedarbetarna intervjuades. Därefter erhöll fonden och beredningsgruppens ledamöter ett skriftligt underlag för varje utvalt projekt innan gruppen besökte projekten. Den 31 augusti besökte beredningsgruppen Handelshögskolan vid Göteborgs universitet varvid följande projekt granskades på sedvanligt sätt:

1995-0243 *Lennart Hjalmarsson*, Tidsstrukturen för den tekniska effektiviteten i frontproduktionsfunktionsmodeller.

Anslag t o m 1998-12-31 Totalt beviljat 2.190.000 kr

1995-5001 *Barbara Czarniawska*, Organiserandet av storstaden: diskurs och praktik

Anslag t o m 1999-12-31 Totalt beviljat 6.588.000 kr

1997-5110 *Ulf Olsson*, Ekonomisk-politiskt doktrinskifte. Fallet Sverige i ett komparativt perspektiv 1970–1996.

Anslag t o m 2000-12-31 Totalt beviljat 3.920.000 kr

Beredningsgruppen för beteendevetenskap, samhällsmedicin, besökte Göteborgs universitet den 29 augusti 2000.

Följande tre projekt valdes ut för besöket:

- 1996-0536** *Philip Hwang*, Stabilitet och förändring i barns och ungdomars psykologiska utveckling.
Anslag t o m 2001-12-31 Totalt beviljat: 1.323.000 kr
- 1996-0579** *Abby Peterson*, Politisk nysektarism bland ungdomar i dagens Sverige.
Anslag t o m 1999-12-31. Totalt beviljat: 1.450.000 kr
- 2000-7066** *Lennart Olausson*, En forskarskola om lärande, kunskapsbildning och det moderna universitetets uppgifter.

Ansökan avslogs våren 2000. Professor **Bo Samuelsson**, rektor för Göteborgs universitet, och professor **Lennart Olausson**, Idéhistoria, Göteborgs universitet, ansvarig för ansökan, fick möjlighet att göra en ingående presentation av projektet för beredningsgruppen.

Beredningsgruppen för humaniora besökte Uppsala universitet den 8 september 2000. Då granskades följande projekt:

- 1998-0033** *Johan Svedjedal*, Fredrika Bremer. Litterära levnadslopp
Anslag t o m 2001-12-31 Totalt beviljat 1.300.000 kr
- 1998-0119** *Åsa Karlsson*, Elitens symboliska kapital. Maktens ackumulering och reproduktion på lokal och nationell nivå, 1650–1770.
Anslag t o m 2002-12-31 Totalt beviljat 6.095.000 kr
- 1998-0223** *Ann-Marie Nilsson*, Blåsmusik i 1800-talets Sverige.
Anslag t o m 2001-12-31 Totalt beviljat 2.085.000 kr
- 1998-0345** *Eva Hjærtner-Holdar*, Järnteknologin – en lyckad innovation. Från brons till järn i Norden och Grekland.
Anslag t o m 2001-12-31 Totalt beviljat 3.000.000 kr

Den kulturvetenskapliga prioriteringsgruppen granskade vid Stockholms universitet den 15 februari två projekt:

- 1995-5153** *Ingrid Sjöström*, Sockenkyrkorna, kulturarv och bebyggelsehistoria.
Anslag t o m 2001-12-31 Totalt beviljat 19.500.000 kr.
- 1997-5040** *Helena Knutsson*, Från kust till kust. Stenålderssamhällen i förändring.
Anslag t o m 2002-12-31 Totalt beviljat 26.300.000 kr

Vid sammanträde den 22 augusti vid RJ:s kansli presenterades följande projekt:

- 1999-5131** *Anita Göransson*, Göteborgs universitet, Kön och eliternas reproduktion i ett komparativt perspektiv.
Anslag t o m 2004-12-31 Totalt beviljat 9.600.000 kr

Anslag till forskning

Under 1994 beviljades de första anslagen ur Kulturvetenskapliga donationen. Genom detta nytillskott av resurser har det blivit möjligt att stödja fler större, tvärvetenskapliga och långsiktiga forskningsprojekt. Många mycket angelägna projekt, som svårligen skulle ha erhållit ekonomiska resurser av det slag som nu möjliggjorts, har kommit i gång och fört med sig att fler unga doktorander kunnat erhålla en meningsfull utbildning.

Riksbankens Jubileumsfond har under det gångna året beviljat drygt 492 mkr i anslag till forskningsändamål, vilket framgår av tabellen "beviljade medel till forskning" (s. 55) och statistiska uppgifter om beviljade medel till forskning. Anslagsnivån är 70 mkr högre än föregående år. Förklaringen till den stora ökningen ligger främst däri att styrelsen även för 2000 beslöt att göra en engångsavsättning om 140 mkr. Nya anslag som beviljades ur Jubileumsdonationen och Kulturvetenskapliga donationen presenteras på s. 56.

Söktrycket är mycket högt. Vid årets ansökningstillfälle inkom totalt 646 nya ansökningar, vilket dock är totalt 150 färre än föregående år. Sökbeloppet uppgick till 826 mkr. Inför förra årets ansökningsomgång hade RJ:s styrelse beslutat om en förändring av anvisningarna för anslagssökande innebärande att endast ansökningar från disputerade forskare kommer att behandlas inom Jubileumsdonationens ram. Detta medförde att det inkom 426 ansökningar till Jubileumsdonationen – 161 färre än föregående år. 60 ansökningar beviljades. Inom ramen för Kulturvetenskapliga donationen inkom 220 ansökningar varav 21 beviljades.

Av antalet beviljade ansökningar kan nio hänföras till temat kulturvetenskapliga grundvalar och tolv till temat om samhällsförändringar i tid och rum.

Av de sökta beloppen för nya projekt beviljades samma andel som föregående år, ca 10 %. Andelen nya ansökningar (31,5 %) och andelen beviljade projekt (33,3 %) från kvinnliga forskare ligger på ungefär samma nivå som under tidigare år. Glädjande är att procentandelen beviljade projekt är något högre än föregående år. Stiftelsen har därtill beviljat 96 symposieanslag.

Beviljade anslag disponeras enligt särskilda villkor som anges i kontrakt med varje anslagsmottagare. De flesta av dessa fördelade anslag har administrerats av statliga universitet och högskolor, som då också är arbetsgivare för den personal som avlönas från anslag. I avsnittet "Statistiska uppgifter om anslagen till forskning" (s. xx) redovisas i tabellform vissa data rörande behandlade ansökningar och beviljade anslag. För anslagsmedel, som utbetalats efter den 1 juli 1991, har utöver ett omkostnadspålägg på 13,6 % tillkommit ett påslag för mervärdesskatt på ca 8,7 % räknat på projektanslaget. För anslag, efter den 1 juli 1994, som administreras via statliga högskoleenheter inom Utbildningsdepartementets verksamhetsområde, räknar RJ numera även med ett påslag på 10 % för lokalkostnader på de belopp som beräknas för själva forskningsprojekten.

I regeringens proposition 2000/01:3 Forskning och förnyelse har angetts att lägsta nivå för påslag för indirekta kostnader bör fr.o.m. 2001 vara 18 % av forskningsprojektens direkta kostnader exklusive lokalkostnader. Detta innebär ett totalt påslag på i storleksordningen 40 %. Genom att universiteten numera även tar ut lokala lönekostnadspåslag i storleksordningen 50 % kommer "overhead"-avgifterna under kommande år att öka högst påtagligt.

Anslag till symposier, seminarier, forskningsinformativa insatser, informationsutbyte m.m.

RJ söker också att genom anslag till symposier, seminarieverksamhet och forskarnätverk bereda forskare möjlighet att utveckla nya forskningsområden. Avsikten är att uppmuntra forskare att genom samarbete, gärna med tvärvetenskaplig inriktning, utveckla nya forskningsprojekt och att så småningom kunna söka medel i RJ:s ordinarie ansökningsomgångar.

Riksbankens Jubileumsfond anordnar även egna symposier och seminarier (ibland tillsammans med något annat forskningsstödande organ inom eller utom landet) i syfte att identifiera forskningsbehov och kartlägga eller presentera kunskapsläget inom ett visst område. RJ medverkar även i olika forskningsinformativa aktiviteter. Ett sådant åtagande, som RJ haft under lång tid, är det årliga stödet till utgivningen av Forskning & Framsteg.

Stiftelsens styrelse har under 2000 i budgeten avdelat 10 915 000 kr för att stödja symposier, seminarier och forskningsinformativa insatser. Under 2000 behandlades 161 sådana ansökningar varav 39 (24 %) hade inkommit från kvinnliga huvudsökande. 96 ansökningar, av vilka 21 (22 %) var ingivna av kvinnliga forskare, beviljades ett sammanlagt belopp på knappt 10 915 000 kr. Fyra ansökningar är bordlagda.

Många av de forskningsprojekt som Riksbankens Jubileumsfond stödjer belyser problem som är av allmänt samhällligt intresse. Det är angeläget att forskningsresultaten blir kända i samhället och blir föremål för diskussion, kritisk granskning och användning. RJ har därför på olika sätt försökt medverka till att ett sådant informationsutbyte underlättas. Under året har flera både nationella och internationella aktiviteter bedrivits i syfte att följa och sprida kännedom om den forskning som stöds och att stimulera informationsutbyte om forskningsresultat mellan olika grupper i samhället.

År 1996 ordnade Forskning & Framsteg och Riksbankens Jubileumsfond en manuskripttävling som utföll mycket väl. Av drygt 50 bidrag kom hela 17 att publiceras (efter sedvanligt redaktionell bearbetning) i tidskriften under 1997 och 1998.

Forskning & Framstegs redaktion har nu funnit det vara dags för en ny, liknande tävling, något som RJ har beslutat stödja. Tävligen är öppen för alla forskare verksamma vid svenska universitet, högskolor och forskningsinstitut och från alla fakultetsområden. Temat för tävligen är "Vändpunkter".

De Svenska Historiedagarna

Ett av Riksbankens Jubileumsfonds mer betydande engagemang inom ramen för avsättningen för Symposier, seminarier och forskningsinformativa insatser har varit stödet till de årligen återkommande svenska historiedagarna. De Svenska Historiedagarna är en ideell förening som bildades 1993 för att stimulera historisk forskningsinformation och bredda kontakterna mellan fackhistoriker och en historieintresserad allmänhet. RJ har sedan 1995 såsom en av många finansiärer stött De Svenska Historiedagarna och därigenom sökt att bidra till denna betydelsefulla forskningsinformativa insats.

De Svenska Historiedagarna hölls 1994 i Örebro, 1995 i Uppsala, 1996 i Lund, 1997 i Kalmar, 1998 i Stockholm och 1999 i Åbo. Det gångna året hölls De Svenska Historiedagarna i Karlstad. Teman för 2000 års svenska historiedagar var bl.a. unionstiden och värmländsk brukshistoria.

Extra insats 2000

Styrelsen avdelade den 23 mars, i samband med budgetbeslutet om 140 mkr, 50 mkr ur Jubileumsdonationen och 90 mkr ur Kulturvetenskapliga donationen, som en engångsavsättning för 2000.

Den extra avsättningen fördelades enligt följande:

Jubileumsdonationen	50 mkr
• Nationell forskarskola i matematik med ämnesdidaktisk inriktning	45 mkr
• Institut för finansiell forskning	5 mkr
Kulturvetenskapliga donationen	90 mkr
• Infrastrukturellt stöd	57 mkr
• Forskning om kulturens roll för hållbar samhällsutveckling	25 mkr
• Utveckling av nationella och internationella initiativ till forskningsinsatser, samarbete och utbyte	8 mkr

Några av ovanstående insatser redovisas i det följande.

Forskarskolan i matematik med ämnesdidaktisk inriktning

Syftet med RJ:s beslut är att stödja en långsiktig förbättring för matematikämnet i skolan och högskolan genom att utbilda forskare med matematikdidaktisk kompetens.

Styrelsen har utsett svenska kommittén för matematikutbildning (SKM) att planera och genomföra denna forskarutbildningsinsats. Ordförande i ledningsgruppen är professor **Hans Wallin**, Umeå universitet. Till koordinator för forskarskolan utsågs i maj universitetslektor **Gerd Brandell**, Luleå tekniska universitet.

En fortlöpande dialog mellan ledningsgruppen och de fakulteter och institutioner som kommer att delta i forskarskolan är avgörande för ett framgångsrikt genomförande av forskarskolan. Som ett första steg hölls därför, efter inbjudan av RJ, ett möte den 26 april med deltagare från fakulteterna vid

flertalet av landets universitet och högskolor. Ledningsgruppen fick vid detta tillfälle och även senare många värdefulla synpunkter och förslag.

Ett dokument skrevs som underlag för ledningsgruppens arbete och styrelsens beslut. Dokumentet låg också till grund för ytterligare ett välbesökt möte den 13 september med företrädare för fakulteter, matematik- och lärarutbildningsinstitutioner.

Rapporten har omarbetats i enlighet med de slutsatser ledningsgruppen dragit av de synpunkter som kommit fram vid remisser och på andra sätt. Rapporten har behandlats och godkänts som riktlinje för det fortsatta arbetet vid styrelsens sammanträde den 26 oktober.

- Institutet för finansiell forskning, se s. 15.

Infrastrukturellt stöd

Under året har en ny anslagspost upptagits i budgeten, nämligen infrastrukturellt stöd. Detta stöd avser insatser som syftar till att främja och stimulera framtida forskning inom det kulturvetenskapliga området. Infrastrukturellt stöd beviljas i form av engångsanslag. Under år 2000 budgeterades 18 mkr och därtill avsattes ytterligare 57 mkr som extra insats till detta ändamål. Av 87 ansökningar kunde inte mindre än 37 beviljas varav 12 projektledare var kvinnor (32 %).

- Forskning om kulturens roll för hållbar samhällsutveckling, se s. 20.
- Utveckling av nationella och internationella initiativ till forskningsinsatser, samarbete och utbyte. Inom detta område skall framför allt nämnas samarbetet med riksdagen och insatserna för att förverkliga en "Graduate School of Asia Pacific Studies" och samarbetet med Wissenschaftskolleg zu Berlin.

Samarbete med riksdagen

Den 13 juni 2001 är det 100 år sedan Tage Erlander föddes. I samarbete med riksdagens talman **Birgitta Dahl** har det under 2000 planerats ett endagsseminarium den 19 september 2001 i riksdagens andrakammarsal samt Sammanbindningsbanan. Detta seminarium bildar upptakten till det nya riksdagsåret. De två första banden av Tage Erlanders dagböcker skall då föreligga. Hans politiska gärning uppmärksammas även med en utställning, som produceras av Riksställningar. Den skall först visas i Värmland, därefter i Riksdagshuset och kommer sedan att visas i bl.a. Lund.

Den 7 oktober genomfördes i riksdagen en konferens om nordisk parlamentsforskning – *Myter och sanningar*. Programmet inleddes med att konferensens ordförande direktör **Dan Brändström** hälsade välkommen och höll en parentation över professor Nils Stjernquist, som hastigt avlidit den 3 september 2000. Ett kort utdrag ur denna parentation återges här.

Det känns mycket naturligt att inleda denna sammankomst med några ord om Nils Stjernquists betydelsefulla gärning för att stimulera nordisk komparativ riksdagsforskning. Han var en av fondens käraste medarbetare under mer än 15 år. Hans intresse för nordiskt samarbete

kring parlamentsforskning kom till uttryck genom några uppmärksammade konferenser på detta tema på Hässelby slott arrangerade av fonden. Den första hölls för sex år sedan i april 1994 på temat "Parlamentarismen i de nordiska länderna – en egen modell". På denna konferens utvecklade Nils sina tankar varför det var så angeläget att parlamentsforskningen studerades ur en komparativ och då särskilt ur nordisk synvinkel. Han påtalade särdragen i de olika ländernas parlamentariska system. Men som Nils uttryckte det "dessa särdrag förstärker stimulansen för envar som sysslar med internordisk forskning". Han såg ett stort värde i kontakterna mellan de nordiska länderna.

Vi inom Riksbanksfonden, tillsammans med Er nordiska parlamentsforskare är särskilt glada över att vi, tack vare Matti Wiberg som redaktör, kort tid efter konferensen kunde tillägna Nils Stjernquist en bok på hans 80-årsdag den 29 augusti 1997. Den boken var en sammanfattning av vår senaste nordiska konferens om Norden och EU våren 1997 på Hässelby slott. Vi gav boken en titel som jag tycker väl sammanfattar vännen Nils forskar- och livsgärning nämligen *Trying to Make Democracy Work*.

Eftermiddagsseminariets första arbetspass med rubriken *Krossade myter och bekräftade bilder* inleddes med fem korta länderpresentationer av professorerna **Torben K. Jensen**, Aarhus universitet, Danmark, **Matti Wiberg**, Åbo universitet, Finland, **Olafur Hardarson**, Islands universitet, **Hanne Marthe Narud**, Oslo universitet, Norge, och **Sören Holmberg**, Göteborgs universitet, Sverige.

Därefter frågade sig professor Knut Heidar, Oslo universitet: Finns det en nordisk modell? och professor Peter Esaiasson, Göteborgs universitet: Finns det plats för konstitutionell ingenjörskonst?

Efter en paus erbjöds forskarvärlden och praktikerna att ge sina reaktioner på undersökningen. För forskarnas inledande synpunkter svarade professor **Jacques Thomassen**, University of Twente, Nederländerna, och praktikerna företrädde av f.d. handelsministern och landshövdingen **Björn Molin**, Göteborg, och förre chefredaktören, professor *Pertti Pesonen*, Tammerfors.

The Swedish Graduate School of Asian Pacific Studies

Riksbankens Jubileumsfond har under år 2000 tillsammans med STINT och under ledning av RJ:s förre ordförande, professor **Inge Jonsson**, genomfört en utredning med sikte på att inrätta en forskarskola med inriktning på att öka kompetensen rörande Stillahavsasien inom högre utbildning och forskning samt att öka kontakterna mellan institutioner i Sverige och Stillahavsasien: "The Swedish Graduate School of Asian Pacific Studies." Förslaget innebär att stiftelserna vill göra det möjligt att inrätta och stärka ett antal forskningsmiljöer och stimulera samverkan inom ett i dag institutionellt splittrat forskningsområde.

Det framstår som angeläget att forskarskolan kan förverkligas under 2001. Utlysning av doktorandjänster bör ske under våren 2001, varefter forskarskolan kan starta höstterminen 2001. RJ har därför beslutat om medel för plane-

ring och koordinering av forskarskolan jämte stöd till tre postdoktorala tjänster.

Samarbete med Wissenschaftskolleg zu Berlin

Under en längre tid har Riksbankens Jubileumsfond bidragit till att utveckla samarbete med institutioner i Tyskland, först med Alexander von Humboldt-Stiftung, därefter med Nordeuropa-Institut vid Humboldtuniversitetet i Berlin och Wissenschaftskolleg zu Berlin. Den sistnämnda institutionen är Tysklands motsvarighet till SCASSS, fast betydligt större. Den har bidragit till en rad framgångsrika initiativ, förutom i Öst- och Centraleuropa (bl.a. Collegium Budapest i Ungern) även i Afrika.

RJ har beslutat delta i tre olika samverkansprojekt:

- AGORA – Europäische Netzwerke Die Vollendung Europas – Die Rolle von Wissenschaft und Kultur. I detta projekt kommer Volkswagen-Stiftung att stå för huvudfinansieringen. RJ bidrar till koordineringen av projektet.
- Point Sud - Muscles le savoir local. Projektet har startats med statliga och privata medel i Tyskland. Syftet med projektet är att utveckla ett institut i Mali för avancerade studier på den afrikanska kontinenten. RJ har anslagit medel till en utredning om hur detta engagemang eventuellt kunde utformas.
- Southeast Europe (SEE) – Initiative ”Blue Bird”. Agenda for Civil Society in SEE. Detta initiativ kommer från professor **Ivan Krastev**, Center for Liberal Strategies, Sofia. Han är numera även knuten till The Central European University i Budapest. Idén bakom projektet är att på tre år åstadkomma en plattform för en ny vision för regionen. Man avser att föra samman högt ansedda forskare, som lämnat regionen, med dem som fortfarande arbetar i de olika länderna på Balkan i ett gemensamt projekt för att inspirera beslutsfattare och allmänhet till en ny utvecklingsstrategi för hela regionen. SCASSS har, genom professor Björn Wittrock, deltagit i förarbetet till detta projekt och denne ingår även i projektets ”Steering committee”.

Områdesgrupper

Områdesgruppen för kapitalmarknadsforskning

Områdesgruppens sista konferensarrangemang var en workshop med titeln *Ekonomisk brottslighet och nationalstatens kontrollmakt* den 1–2 februari 2000 vid Linköpings universitet. Detta var ett samarrangemang mellan Riksbankens Jubileumsfond och Linköpings universitet i samråd med Ekobrottsmyndigheten och Länsstyrelsen i Östergötlands län. Områdesgruppens koordinator **Hans Sjögren** planerade arrangemanget med stöd av en forskargrupp vid Linköpings universitet.

Ekobrottsforskning är ett nytt, tvärvetenskapligt område utan etablerad tradition, teori och metod, där behovet av kunskap är stort hos lagstiftare, myndigheter och företag. Programmet utgjordes av plenarsessioner både på svenska och på engelska under första dagen medan andra dagen innehöll parallella sessioner med olika teman med en avslutande plenarsession.

Den första dagens plenarsession där professor **Birger Rapp** var moderator utgjordes av välkomstanföranden av professor **Bertil Andersson**, rektor vid Linköpings universitet, landshövding **Björn Eriksson**, Östergötlands län, justitieminister **Laila Freivalds**, direktör **Lennart Berg**, Ekobrottsmyndigheten, samt direktör **Dan Brändström**, RJ. Moderator för nästa plenarsession var professor **Ingrid Arnesdotter**, Linköpings universitet, då riksdagsman tillika advokat **Rolf Åbjörnsson** talade om *Domstolarnas kompetens i ekobrottsmål* och överåklagare **Gunnel Lindberg**, RÅ, talade om *Sekretessreglernas roll i brottsbekämpningen – hinder och möjligheter*.

Nästa plenarsession hölls på engelska med professor **Lars Engwall**, Uppsala universitet, som moderator. Professor **John Christian Langli**, Norwegian School of Management, höll ett anförande kring *Economic Crime in Connection with Bankruptcies among Norwegian Firms*. Därefter talade **Martyn Bridges**, Deloitte & Touche, London, om *The untaxed economy*. Sedan följde professor **Ernesto U Savona**, University of Trento, vars anförande hade titeln *The relation between economic and organized crime in Europe in a dynamic perspective*. Sista avsnittet av denna session utgjordes av att professor **Paul Larsson**, Oslo universitet, talade om *The Banking, Insurance and Securities Commission of Norway and the Control of White-Collar Crime in the Securities Market*. Dagen avslutades med en allmän diskussion.

Påföljande dag innehöll programmet åtta parallella sessioner med två till fyra presentationer i varje med följande teman: Institutionella förhållanden, Miljöbrott, IT och Internet, Internationalisering, Skatt, Branschfrågor, Individ och samhälle, Konkursbrottslighet. Moderatorer för de olika sessionerna var: professor **Ingrid Arnesdotter**, Linköpings universitet, professor **Håkan Lindgren**, Handelshögskolan i Stockholm, universitetslektor **Georg Hellgren**, Linköpings universitet, professor **Leif Appelgren**, Linköpings universitet, direktör **Carl Johan Åberg**, professor **Dan Magnusson**, BRÅ, professor **Göran Skogh**, Linköpings universitet, och professor **Hans Sjögren**, Linköpings universitet. Programmet avslutades med en plenarsession där en sammanfattning av grupp-sessionerna presenterades av respektive moderator. Därefter vidtog en diskussion om hur ekobrottsforskningen i Sverige skulle kunna vidareutvecklas. En antologi med ett urval av bidragen från arrangementet kommer att publiceras i början av år 2001.

Syftet med arrangementet var dels att skapa ett nätverk mellan ekobrottsforskare från olika discipliner, dels att knyta samman forskare, praktiker och politiker med inflytande över framtida regelverk och politik. Därigenom identifierades kunskapsluckor så att behoven av forskning framstod klarare. Som en direkt följd av denna workshop inlämnades en ansökan från Linköpings universitet vid fondens ordinarie ansökningstillfälle i mars om infrastrukturellt stöd till etablerandet av ett nationellt centrum inom ekobrottsområdet. Efter det att ansökan behandlats på sedvanligt sätt beviljades 5 mil-

joner kronor som ett engångsanslag för uppbyggnad av ett nationellt centrum inom området.

Områdesgruppens uppgift har varit att på olika sätt stimulera forskningen inom kapitalmarknadsområdet. Detta har medfört att några ledamöter i gruppen – professor **Peter Englund**, Handelshögskolan, och **Carl Johan Åberg** – varit involverade i överläggningarna kring bildandet av ett institut för finansiell forskning i Stockholm. Den 1 februari bildades *Institutet för Finansiell Forskning (Stockholm Institute for Financial Research)*, som är ett fristående ekonomiskt institut i form av en ideell förening. Till institutet är knutet ett vetenskapligt råd som består av internationella forskare samt representanter för branschen. RJ:s styrelse har beviljat 5 mkr som ett engångsanslag till uppbyggnaden av detta institut för att upprätthålla kvalificerad forskning inom kapitalmarknadsområdet. Institutet startade sin verksamhet vid halvårsskiftet och skall självständigt bedriva forskning inom ett antal aktuella områden. Det skall ha nära kontakter med den finansiella forskning som bedrivs vid universitet och högskolor både inom och utom Sverige. Det skall också vara en viktig kanal för kommunikation mellan forskningen och den finansiella sektorn. Peter Englund är från halvårsskiftet föreståndare för institutet.

Områdesgruppen hade sitt sista sammanträde i maj. Gruppen avslutade sin verksamhet med en rapport till styrelsen för vad som gjorts under de gångna åren. Ledamöterna avtackades vid styrelsens sammanträde i oktober.

Områdesgruppen för forskning om konst och gestaltning

Denna områdesgrupp har, liksom föregående år, i huvudsak arbetat med tre områden:

- Forskning om kulturpolitik i vid mening
- Forskningsprogram inom arkitektur, form och formgivning
- Relationen mellan forskning, kulturinstitutioner, kulturutövare samt utbildningar med inriktning mot kultursektorn.

Forskning om kulturpolitik i vid mening

Under den första punkten har arbetet med att följa upp de tre seminarier som anordnades vid UNESCO:s världskonferens *Intergovernmental Conference on Cultural Policies* i Stockholm våren 1998 fortsatt. Vad gäller det första seminariets område – kultur och utveckling – har professorerna **Karl-Eric Knutsson** och **Carl-Johan Kleberg** liksom tidigare haft ansvaret för att följa och driva de frågor som rör behovet av nya forskningsinsatser. Båda har medverkat som föredragshållare vid nationella och internationella konferenser. Karl-Eric Knutsson har under året medverkat i överläggningar och skapat samarbetsstrukturer mellan RJ och FN-organ som UNDP, UNICEF, UNESCO men även med Världsbanken, Rockefeller Foundation, Bellagio Forum on Socially and Environmentally Sustainable Development. Som ett led i att stimulera forskning om ekonomiska aspekter på kulturens roll i samhället anordnade RJ tillsammans med Statens kulturråd den 24–25 januari 2000 i Sigtuna den första större konferensen i landet om kulturpolitiskt relevant forskning. Konferensens rubrik var *Kultur, marknad och samhälle* och sam-

lade nära ett sextiotal deltagare. Docent **Mats Rolén**, RJ, och generaldirektör **Göran Lannegren**, Statens kulturråd, hälsade välkommen, varefter professor **Carl-Johan Kleberg** inledningstalade under rubriken: *Varför forska om kulturpolitik?* Därefter föreläste professor **Bruno Frey**, Universitetet i Zürich, över ämnet *Cultural Economics – history and theory*. Konferensen var sedan strukturerad kring fyra teman. Dessa introducerades i form av förberedda inlägg. Professor **Geir Vestheim**, Högskolan i Borås, och docent **Stefan Bohman**, Musikmuseet, behandlade *Kulturen i det demokratiska systemet*. Professorerna **Karin Becker**, Konstfack, och **Sverker Sörlin**, Umeå universitet, talade om temat *Kultur som livsinnehåll och livsmiljö*, medan professorerna **Pierre Guillet de Monthoux**, Stockholms universitet, och **Svante Beckman**, Arbetslivsinstitutet och Linköpings universitet, behandlade *Kulturen som arbetsfält*. Det fjärde temat var *Kulturen i det ekonomiska systemet* och introducerades av professorerna **Åke E Andersson** och **Folke Snickars**, KTH. Programmet innehöll sedan parallella sessioner där deltagarna diskuterade de projektskisser som insänts till konferensen. Professor **Karl-Eric Knutsson** svarade för en sammanfattande slutkommentar. En rapport från konferensen är redigerad av **Folke Snickars** och utkommer i februari 2001.

Som ett resultat av Sigtunakonferensen inkom ett stort antal projektskisser till vårens ansökningsomgång, och RJ:s styrelse avsatte den 23 mars 2000 25 mkr som en engångsavsättning för att möjliggöra insatser inom detta område. Inom ramen för detta beviljade styrelsen den 26 oktober 2000 ett projektanslag på 10 mkr gemensamt till professorerna **Folke Snickars**, **Sverker Sörlin**, **Geir Vestheim** och **Svante Beckman** samt ett projektanslag på 1,3 mkr till fil.dr **Eva Hemmungs-Wirtén**, Högskolan i Borås.

Verksamheten inom området kultur och utveckling kom senare under året att ägnas åt förberedelser av en ny områdesgrupp för ”kultur, säkerhet och hållbar samhällsutveckling”. Dessa aktiviteter beskrivs i avsnittet om denna områdesgrupp (se nedan).

När det gäller stiftelsernas roll att initiera och stödja kulturpolitiskt relevant forskning – temat för det tredje RJ-seminariet vid Stockholmskonferensen 1998 – har arbetet inom projektet *Creative Europe* startat. Projektet är resultatet av ett samarbete mellan RJ, European Cultural Foundation, Fondation de France, Compagnia di San Paolo med Association for Innovative Cooperation in Europe (AICE) som administrativt organ. Inom projektet studeras bl.a. vilka ramvillkor i form av olika typer av finansiering som påverkar kreativitetens villkor i dagens Europa. Arbetet bedrivs vid forskningsinstitutet ERICArts, Bonn, och leds av professor **Andreas Wiesand** och fil.dr **Ritva Mitchell**. På RJ:s initiativ anordnades den 18 februari 2000 ett arbetsseminarium i Stockholm om projektets genomförande. Direktör **Dan Brändström**, professor **Carl-Johan Kleberg** och docent **Mats Rolén** har under året haft regelbundna kontakter med projektledningen.

I anslutning till detta internationella samarbete anordnade RJ den 9 maj 2000, tillsammans med Stiftelsen Framtidens Kultur (SFK) och Statens konstråd, ett seminarium på Edsvik konst och kultur, Edsbergs slott, Sollentuna, med titeln *Upptäcktsresande i den offentliga konsten*. Seminariet fokuserade på beställarrollen i den offentliga konsten och utgjorde den avslutande delen av RJ:s och SFK:s samarbete med Fondation de France program Les

Nouveaux Commendataires, vilket påbörjades under 1999. Seminariet samlade ett trettiotal deltagare, såväl utövande konstnärer som personer verkamma vid offentliga och privata konstinstitutioner. Seminariet inleddes med välkomstord av **Maria Fridh**, Edsvik konst och kultur, och docent **Mats Rolén**, RJ. Programmet började med en jämförelse mellan Sverige och Frankrike vad gäller beställarrollen av **Mari Linnman**, mediator, Paris, och **Xavier Douroux**, mediator och konsthallschef, Dijon. Konstnär **Gunilla Wihlborg** och universitetslektor **Ivar Torneus**, Umeå universitet, presenterade sedan *Konstvägen sju älvar*. Under rubriken *Upptäcktsresande eller biståndsarbete* talade sedan arkitekt **Catharina Gabrielsson**, Statens konstråd, rektor **Annika Öhrner**, Konsthögskolan Valand, konstkritiker **Charlotte Bydler**, Aftonbladet, och filosofen **Sven Olof Wallenstein**. Kulturjournalisten **Ulrika Knutsson** var moderator. Seminariet har dokumenterats i en rapport, som redigerats av **Maria Fridh**.

RJ har inom ramen för AICE under 2000 initierat ytterligare ett internationellt samarbetsprojekt med ett antal europeiska stiftelser. Projektet har titeln *Foundations and Social Capital* och samfinansieras med Compagnia di San Paolo, European Cultural Foundation, Fondation de France, Fondation Once, King Baudouin Foundation och Mott Foundation. Projektet leds av **John Bell**, ECOTEC Research & Consulting Limited, Bryssel. Som ett led i planeringen och samordningen av projektet inbjöd RJ de ovan nämnda stiftelserna och projektledningen till ett seminarium med svenska forskare, myndigheter och organisationer den 14 juni 2000 på Norra Latin, Stockholm. Seminariet öppnades av direktör **Dan Brändström** som redogjorde för bakgrunden till RJ:s intresse att uppmärksamma frågor rörande socialt kapital. Därefter följde förberedda inlägg av fil.dr **Filip Wijkström**, Handelshögskolan i Stockholm, departementssekreterare **Curt-Olof Mann**, Kulturdepartementet, docent **Hans Westlund**, Institutet för regional forskning, Östersund, fil.dr **Ingrid Zakrisson**, Mithögskolan, Östersund, projektledare **Katarina Grut**, Institutet för social forskning, Östersund, och fil.dr **Krister Persson**, Karlstads universitet. Efter dessa inlägg följde diskussion mellan projektledaren **John Bell**, företrädarna för de internationella stiftelserna och de svenska deltagarna. Seminariet avslutades av docent **Mats Rolén**, som konstaterade att deltagarna lämnat viktiga bidrag till projektets uppläggning. En slutrapport från projektet kommer att redovisas vid AICE:s General Assembly i Stockholm i maj 2001.

Forskningsprogram inom arkitektur, form och formgivning

Inom ramen för områdesgruppens andra huvudområde har RJ under året inlett ett samarbete med Stiftelsen Skapande Människa i syfte att främja gränsöverskridande utveckling i skärningspunkten mellan vetenskap och konst. RJ har avsatt 100 000 kr per år i tre år till Stiftelsen Skapande Människas stipendieverksamhet samt vidare åtagit sig att finansiera ett seminarium varje år med anknytning till stiftelsernas verksamhet. Den 24 maj 2000 anordnades i Liljevalchs konsthall det första seminariet, vilket rubricerades *Konst och vetenskap*. Syftet var att etablera nya kontaktytor mellan konstnärer och forskare inom olika discipliner. Seminariet öppnades av riksdagens talman **Birgitta Dahl**, ordförande i Stiftelsen Skapande Människa, som därefter presenterade

årets stipendiater arkitekt **Malin Zimm** och musiker **Mikael Stavöstrand**. Efter en inledning av dagens moderator, filosofen **Sven Olof Wallenstein**, följde sedan inlägg av professor **Bo Göranson**, KTH, professor **Ina Blom**, Oslo, fil.dr **Irina Sandomirskaja**, Södertörns högskola, och professor **Gunnilla Bandolin**, SLU. Seminariet avslutades av direktör **Dan Brändström**, RJ.

Under hösten 2000 har RJ tillsammans med Byggforskningsrådet och Riksantikvarieämbetet förberett seminarieriet *Staden – allas rum*, som skall genomföras under vintern 2001. Seminarierna syftar till att belysa såväl innehållsliga som forskningsstrukturella aspekter på arkitektur- och stadsbyggnadsforskning. Avsikten är att utifrån en positionsbestämning av forskningsläget stimulera till nya forskningsinsatser om hur städer fungerar och förändras. RJ har varit representerat i planeringsgruppen av professor **Björn Linn** och docent **Mats Rolén**.

Kulturens plats i lärutbildningen

Den 20 januari 2000 anordnades det tredje och avslutande seminariet rörande kulturens plats i lärutbildningen. Rubriken var *Förståelse och inlevelse i lärandet: konstens och kulturens roll för förnyelse och kreativitet i skola och lärutbildning*. Seminariet inleddes med ett föredrag av professor **Bo Samuelsson**, rektor vid Göteborgs universitet, *Kunskapsbildning och det moderna universitetets uppgifter*. Professor **Karin Becker**, Konstfack, behandlade sedan ämnet *En bildlärutbildning för 2000-talets skola; utmaningar och förnyelseförsök*. Därpå talade **Johan Huldt**, direktör för Svensk form, om *Skolans form*. Generaldirektör **Mats Ekholm**, Skolverket, behandlade i sitt bidrag *Kulturens roll som förnyare av skolans arbete; hinder och möjligheter*. **Marianne Alsne**, prorektor vid Örebro universitet, och **Olle Holmberg**, områdeschef för lärutbildningen vid Malmö högskola, talade över ämnet *En reformerad lärutbildning – hur kan den påverka det kreativa klimatet i skolan?* Professor **Henning Johansson**, Luleå tekniska universitet, sammanfattade sedan de remissyttranden som avgetts över LUK 97:s förslag. Seminariets avslutande del ägnades åt en allmän diskussion, där professor **Daniel Kallós**, Umeå universitet, svarade för en inledning. Seminariedagen sammanfattades av direktör **Dan Brändström**, RJ. En rapport från seminarieriet kommer att publiceras.

Områdesgruppen för forskning om Kultur – Säkerhet – Hållbar samhällsutveckling

Under en rad år har RJ blivit alltmer engagerad i frågor om sambandet mellan kultur och människors och samhällets utveckling. Kulturell tillhörighet, värderingar, identitet och traditioner har visat sig spela en avgörande roll i många av de både akuta och mera långsiktiga problem som nationer och världen som helhet ställs inför. Uppgiften för forskarsamhället är tvådelad: det gäller att analysera och förstå kulturens roll, men utmaningen gäller även att försöka påverka kulturer i riktning mot en förstärkning av mänskliga rättigheter, jämlikhet, fattigdomsbekämpning, demokrati och därigenom en

utveckling mot fred och säkerhet. Det innebär i många fall att skapa förutsättningar för hur moraliskt försvarbara handlingar skall kunna omsättas i normer för social, kulturell och politisk praxis. I alla dessa sammanhang har kulturforskningen ett stort ansvar och viktiga uppgifter.

RJ har under 1990-talets senare hälft haft en aktiv roll inom detta fält. Världskommissionen för Kultur och Utveckling publicerade 1995 sin slutrapport *Vår Skapande Mångfald*. I samband med remissen av rapporten beslöt RJ 1996 – tillsammans med HSFR och Vitterhetsakademien – att delta i uppföljningen av rapporten genom att ordna en tvärvetenskaplig konferens med nordiskt deltagande i augusti 1997. En rapport om kulturforskningens uppgifter och ansvar med titeln *Culture and Human Development* publicerades och distribuerades nationellt och internationellt under förberedelserna för Kulturministerkonferensen i Stockholm 1998.

I samband med Stockholmskonferensen organiserade RJ tre internationella seminarier under rubrikerna ”The Need for a New Agenda for Research”, ”Shared Values in Global Governance” och ”The Role of Foundations in Cultural Research”. En seminarierapport från dessa seminarier med titeln *Promoting Cultural Research for Human Development* publicerades av RJ och har getts stor internationell spridning.

RJ har i samarbete med professor **Göran Bexell**, Teologiska institutionen, Lunds universitet, och UNESCO även anordnat en nordisk konferens 3–5 juni 1999 på temat *Universal Ethics; From the Nordic Perspectives*. Relationerna mellan mänskliga rättigheter och global etik belystes ingående. Samtidigt har RJ tagit initiativ inom det forskningspolitiska området för att bl.a. stärka forskningssamarbetet. Detta arbete har utförts i Sverige och internationellt i samarbete med UNESCO. Ett jämförande forskningsprojekt med titeln *Creative Europe* om kreativitetens villkor och roll i ett Europa i förändring pågår med stöd av RJ och olika europeiska stiftelser. Beslut har också fattats om att förlägga det internationella sekretariatet för ”World Value Studies”-projektet till Sverige och till Uppsala universitet. Detta projekt är ett långsiktigt och jämförande forskningsprogram angående människors värderingar, som pågått i 20 år och omfattar drygt 60 länder.

RJ har också inlett ett samarbete med Utrikespolitiska institutet (UI) och med STINT i syfte att analysera UI:s roll som strategisk resurs och mötesplats för forskning och idédebatt kring frågor rörande mänskliga rättigheter, nationell krishantering och säkerhetspolitik.

Riksbankens Jubileumsfond hade den 27 januari 2000 en överläggning med Sida angående samverkan kring forskning om kultur och utveckling. Från Sida medverkade generaldirektör **Bo Göransson**, avdelningschef **Berit Olsson**, enhetschef **Michael Stål** och t.f. enhetschef **Per Knutsson**. RJ representerades av direktör **Dan Brändström**, professor **Karl-Eric Knutsson**, professor **Carl-Johan Kleberg** och docent **Mats Rolén**. Vid överläggningarna konstaterades att man hade en samsyn om behovet av en fri kulturforskning, som diskuterar grundläggande frågor om etik, värderingar och utvecklingsbegreppet. Sådan forskning kan skapa bättre förutsättningar för att öka kunskaperna om t.ex. var det hotar att uppstå kulturellt baserade konflikter. Den kulturella dimensionen har alltför ofta definierats bort i säkerhetspolitik som traditionell biståndspolitik. RJ och Sida enades om att samverka bilateralt i upp-

kommande frågor kring FoU rörande kultur och utveckling och att tillsammans inleda arbetet med att bilda en svensk arbetsgrupp för kultur och utveckling. Inom ramen för samarbetet skall man vidare söka utveckla metoder för "cultural policy reviews" och bl.a. systematisera kvantifierbara relevanta indikatorer samt uppmärksamma frågor om kulturbaserade konflikter.

Som ett led i detta samarbete har RJ och Sida tillsammans anslagit medel till ett projekt rörande kulturpolitiska indikatorer. Projektet genomförs i samverkan med Kulturdepartementet, Svenska Unescorådet, Dag Hammarskjöld Foundation och den kulturpolitiska avdelningen vid Unesco. Arbetet leds av en styrgrupp bestående av docent **Mats Rolén**, ordförande, professor **Karl-Eric Knutsson**, professor **Carl-Johan Kleberg** och fil.dr **Fredrik Lundmark**, RJ, enhetschef **Per Knutsson**, Sida, departementssekreterare **Mikael Schultz**, Kulturdepartementet, departementssekreterare **Eva Hermanson**, Svenska Unescorådet, och Dr. **Raj Isar**, Unesco. Studien innefattar bl.a. en internationellt forskningsbaserad kartläggning av indikatorer som kan användas för att analysera och värdera utvecklingen inom det kulturpolitiska området. Professor **Colin Mercer**, The Nottingham Trent University, har engagerats för att genomföra studien, vilken skall redovisas dels vid Unesco:s generalkonferens hösten 2001, dels och mera omfattande vid en internationell konferens i Stockholm i slutet av 2001. I planeringen ingår vidare att presentera studien vid den andra världskonferensen om kulturpolitisk forskning i Wellington, Nya Zeeland, januari 2002.

För att uppmärksamma kulturforskningens roll i teori, kulturpolitik och myndigheternas arbete arrangerade RJ i samverkan med Vitterhetsakademien och Humanistisk-samhällsvetenskapliga forskningsrådet (HSFR), den 3–5 september 2000 seminariet *Forskningssamarbete kring kultur och hållbar utveckling* på Stjersunds slott, Askersund. Drygt ett trettiotal ledande forskare från universitet och högskolor deltog. Konferensen öppnades av professor **Inge Jonsson**, Vitterhetsakademiens preses, som i sitt anförande underströk att forskarna inom humaniora måste bli bättre på att föra ut sina resultat i det offentliga samtalet. Direktör **Dan Brändström** och professor **Karl-Eric Knutsson** gav sedan en bakgrund till RJ:s sedan flera år gjorda insatser inom kulturforskningen, varefter professor **Madeleine Leijonhufvud**, huvudsekreterare vid HSFR, och professor **Ulf Sporrang**, ordförande i HSFR:s utredning om sektorsforskningen inom kulturområdet, redogjorde för rådets pågående och planerade aktiviteter inom kulturforskningen. Efter dessa introduktioner gjorde de inbjudna forskarna presentationer av pågående forskning rörande kultur och utveckling vid respektive lärosäte. Redovisningarna följdes av livliga diskussioner, vilka sammanfattades av professor **Göran Bexell**, Lunds universitet, professor **Birgitta Skarin Frykman**, Göteborgs universitet, och docent **Mats Rolén**, RJ. Konferensen har dokumenterats i en rapport, redigerad av **Karl-Eric Knutsson** och **Pauline O'Dea**.

För att hålla samman detta inledda arbete och för att kunna främja framtida forskningsinsatser inom området beslöt styrelsen under året att inrätta en ny områdesgrupp med ansvar för forskning om kultur, säkerhet och hållbar samhällsutveckling. I november hade områdesgruppen ett första konstituerande sammanträde där områdesgruppens arbetsätt, uppgifter och ansvarsområden

diskuterades. Professor **Björn Hettne**, Freds- och Utvecklingsforskning, Göteborgs universitet, fick också i uppdrag att förse områdesgruppen med ett diskussionsunderlag som presenterar de tre begreppen ('kultur', 'säkerhet', 'hållbar samhällsutveckling') och deras genes samt vetenskapshistoriska kontext, men som också analyserar begreppens inbördes relationer i syfte att identifiera ett sammanhållet forskningsområde. Promemorian skall efter vidare diskussioner och modifieringar utgöra områdesgruppens programskrift och gemensamma grund i det fortsatta arbetet.

Områdesgruppen för forskning om kunskapssamhället

Inom områdesgruppen har under året hållits fem sammankomster, och två större internationella konferenser har genomförts. Vid årets första sammanträde den 27 januari rapporterade teknologie doktor **Ylva Sjönell** om projektet *Utbildningssystemets påverkan på samhällsutvecklingen*.

Den 30 mars–1 april anordnade områdesgruppen ett större, internationellt symposium på temat *Cognition, Education and Communication Technology* i Stockholm. Efter hälsningsanförande av RJ:s ordförande, professor **Stig Strömholm**, inleddes konferensen av professor **David Kirsh**, Department of Cognitive Science, University of California, San Diego, med en föreläsning på temat *Metacognition and External Representations*. Reader **Yvonne Rogers**, School of Cognitive and Computing Science, University of Sussex, kommenterade professor Kirshs bidrag. Under eftermiddagen fortsatte diskussionerna om hur IT-tekniken påverkar lärandets villkor och utmanar utbildningssystemet med föreläsningar av Senior Lecture **Mike Scaife**, School of Cognitive and Computing Science, University of Sussex, och professor **Marcia Linn**, Graduate School of Education, University of California, Berkeley. Kommentatorer var professor **Roger Säljö**, Institutionen för pedagogik, Göteborgs universitet, och director **Bernt B. Andresen**, Research Center for Pedagogical IT-Research, The Royal Danish School of Educational Studies, Köpenhamn.

Den följande dagen fortsatte diskussionerna med forskare från olika inriktningar kring frågor runt centrala teorier om lärandet och den ökande IT-användningen inom utbildningssektorn. På förmiddagen talade professor **Ference Marton**, Institutionen för pedagogik, Göteborgs universitet, och Programme Manager **Lydia Plowman**, Scottish Council for Research in Education. Docent **Shirley Booth**, Chalmers Tekniska Högskola, och professor **Päivi Häkkinen**, Institute for Educational Research, University of Jyväskylä, kommenterade. Därefter följde presentationer av professor **Brian K. Smith**, Media Laboratory, Massachusetts Institute of Technology, professor **Ton de Jong**, Faculty of Educational Science and Technology, University of Twente. Dagen avslutades med ett bidrag av Director **Lauren Resnick**, Learning Research and Development Science, University of Pittsburgh. Director **Henrik Hautop Lund**, LEGO lab, University of Aarhus, professor **Berner Lindström**, Institutionen för pedagogik, Göteborgs universitet, och Associate Director **John Nash**, Stanford Learning Lab, University of Stanford, kommenterade.

Den avslutande dagen inleddes av professor **Daniel Schwartz**, Learning Technology Center, Vanderbilt University, med kommentarer från professor **Peter Reimann**, Department of Psychology, University of Heidelberg. Det sista föredraget hölls av professor **William Clancey**, Institute for Human and Machine Cognition, University of West Florida. Kommentator var Director **Yrjö Engeström**, Center for Activity Theory and Developmental Work Research, University of Helsinki. Symposiet avslutades med en allmän diskussion. I organisationskommittén för symposiet ingick professor **Peter Gärdenfors**, Kognitionsforskning, Lunds universitet, och professor **Ulla Riis**, Pedagogiska institutionen, Uppsala universitet, med doktorand **Petter Johansson**, Kognitionsforskning, Lunds universitet, som koordinator. Symposiet samlade ett 60-tal deltagare. En konferensrapport är under publicering.

Vid sammanträdet den 25 april presenterade docent **Lars Jalmert** och jämställdhetshandläggare **Lillemor Westerberg**, Stockholms universitet, projektet *Fyra universitet – kvalitet, kreativitet och jämställdhet*.

Vid höstterminens första möte, den 23 augusti, talade professor **Roger Säljö**, Institutionen för pedagogik, Göteborgs universitet, över ämnet *Människan och hennes redskap: lärande och utveckling i ett sociokulturellt perspektiv*.

Vid en sammankomst den 25 oktober presenterade professor **Lars Engwall**, Företagsekonomiska institutionen, Uppsala universitet, resultat från projektet *Spridning av principer för ledning och organisation*. Vid detta tillfälle presenterades även en utredning om förutsättningarna för att i Sverige etablera en veckotidning för universitets- och forskningsvärlden. Tidningen har arbetsnamnet *Mathesis* och dess profil kan jämföras med The Times Higher Education Supplement. Utredningsarbetet har genomförts av redaktör **Anders Björnsson**, biträdd bl.a. av professor **Thorsten Nybom** och **Lars Andersson**, Typ & Form. Vid sammanträdet presenterades även en "tidningsdummy". Projektidén har mötts av mycket positivt gensvar. I direkt anslutning till detta sammanträde deltog områdesgruppen i ett seminarium arrangerat av Kungl. ingenjörsvetenskapsakademien varvid den nyinvalde utländske ledamoten professor **Michael Gibbons**, Secretary General of the Association of Commonwealth Universities, London, presenterade boken *Rethinking Science. Knowledge and the Public in an Age of Uncertainty*. Boken utkommer i början av år 2001 på Polity Press, Cambridge.

Det andra större internationella symposiet gick av stapeln den 23–24 november i Sigtuna, under rubriken *Transforming Higher Education*. Syftet med symposiet var att diskutera forskningsprojektet *International Study of Higher Education Reform*. Projektet behandlar de förändringar som skett sedan 1970-talet inom högre utbildning i England, Norge och Sverige. Under symposiet diskuterades och kommenterades den komparativa studien av utvecklingen i de olika länderna av internationella forskare och administratörer vid svenska universitet och högskolor.

Symposiet öppnades av direktör **Dan Brändström**, därefter presenterades studien av projektledaren, Reader **Mary Henkel**, Centre for the Evaluation of Public Policy and Practice, Brunel University. Den inledande sessionen kommenterades av professor **Ulrich Teichler**, Wissenschaftliches Zentrum

für Berufs- und Hochschulforschung, Kassel, och rektor emeritus **Håkan Westling**, Lunds universitet. Frågor kring akademiska värderingar och akademisk identitet diskuterades sedan av dr **Jussi Välimaa**, Institute of Educational Research, University of Jyväskylä, och docent **Li Bennich-Björkman**, Statsvetenskapliga institutionen, Uppsala universitet. Därefter belystes förändringarna i universitetsstrukturen av professor **Barbara Sporn**, Wirtschafsuniversität, Wien, och förra rektorn, professor **Lucy Smith**, Universitetet i Oslo.

Följande förmiddag belystes utvecklingen på politisk nivå av professor **Peter Maassen**, University of Twente och Norwegian Institute for Studies in Research and Higher Education, Oslo, och dr **Lillemor Kim**, Swedish Institute for Studies in Education and Research (SISTER), Stockholm. Symposiet avslutades med en diskussion mellan olika företrädare för svenska universitet och högskolor: rektorerna **Gunhild Beckman**, Högskolan på Gotland, **Janerik Gidlund**, Örebro universitet, **Birgitta Stymne**, Högskolan i Gävle, och **Per Thullberg**, Södertörns högskola, samt förre universitetsdirektören **Johnny Andersson**, Uppsala universitet. Diskussionen leddes och sammanfattades av direktör **Dan Brändström**. Symposiet planerades och organiserades av professor emeritus **Marianne Bauer**, Stockholm. Cirka 60 personer deltog. Avslutningsvis riktade professor **Maurice Kogan**, Director, Centre for the Evaluation of Public Policy and Practice, Brunel University, ett varmt tack till de svenska finansörerna av projektet representerade av statssekreterare **Agneta Bladh**, Utbildningsdepartementet, professor **Thorsten Nybom**, förutvarande huvudsekreterare för Rådet för forskning om universitet och högskolor, samt direktör **Dan Brändström**, Riksbankens Jubileumsfond.

Vid årets avslutande möte för områdesgruppen, som hölls den 7 december, presenterade professor **Sverker Sörlin**, Institutet för studier av utbildning och forskning (SISTER), SISTER:s verksamhet och framtidsplaner.

Övriga engagemang

Besök i Belgien

Den kulturvetenskapliga beredningsgruppen gjorde den 15–17 oktober 2000 en studieresa till Gent och Bryssel på inbjudan av en av ledamöterna i gruppen **Godelieve Laureys**, professor i skandinavistik vid universitetet i Gent. Besöket inleddes med en mottagning i professor Laureys hem, där gruppen fick tillfälle att sammanträffa med Sveriges ambassadör i Belgien **Anders Oljelund** och företrädare för universitet och näringsliv.

Måndagen inleddes sedan med att professor **A. De Leenheer** presenterade universitetet i Gent och direktör **Dan Brändström** orienterade om RJ:s verksamhet. Därefter gavs ett smakprov på aktuell forskning i juridik (dr **Sigrid Sterckx**), agrarhistoria (professor **Erik Thoen**) och pedagogik (professor **Martin Valcke**). Efter en inledande presentation av bröderna Hubert och Jan Van Eycks konstnärskap förevisade professor **Marc De Mey** den stora polyp-tik som går under benämningen Gentalaret på plats i katedralen Sint Baafs. Till lunchen anslöt universitetets rektor, professor **Jacques Willems**.

Eftermiddagen ägnades åt Institutionen för skandinavistik. Efter en introducerande översikt över institutionens historia och aktuella profil av professor Laureys gav sex doktorander och två seniora forskare korta presentationer av sin pågående forskning om alltifrån svenska lyrikdebutanter på 1970-talet till "multimedial svenskundervisning".

På tisdagen besöktes Centre for European Policy Studies (CEPS) i Bryssel. Besöket vid denna institution, som stöds av Riksbanksfonden, arrangerades av direktör **Staffan Jerneck**. Sex forskare orienterade om aktuella politiska, ekonomiska och kulturella frågor inom EU, däribland CEPS:s direktör **Daniel Gros** som höll en föreläsning om EMU i relation till Sveriges positionering i frågan. På eftermiddagen gjordes ett kortare studiebesök vid EUFou-rådet. Här gav rådets föreståndare **Gunnar Sandberg** en presentation av EU:s ramprogram för forskning.

Forskning om Sveriges förhållande till nazismen, Nazityskland och Förintelsen

Regeringen inbjöd företrädare för historieforskningen och några forskningsfinansierare till överläggning den 28 februari 2000 angående ett planerat uppdrag till Humanistisk-samhällsvetenskapliga forskningsrådet (HSFR) att starta ett forskningsprogram om Sveriges förhållande till nazismen, Nazityskland och Förintelsen. RJ deltog i överläggningen genom ordföranden professor **Stig Strömholm** och docent **Mats Rolén**. I samband därmed överlämnade RJ en PM till vice statsminister **Lena Hjelm-Wallén** och utbildningsminister **Thomas Östros** där stiftelsen redogjorde för sitt ända sedan slutet av 1960-talet betydande stöd till forskning rörande Sverige under andra världskriget (SUAV) och efterföljande projekt. I PM:n uppmärksammades särskilt den stora forskningskonferensen i riksdagen 1995 som hölls med anledning av femtioårsfirandet av andra världskrigets slut. Vid denna konferens, som finns dokumenterad i en bok redigerad av professor **Stig Ekman**, summerades och värderades tidigare forskning inom fältet, samtidigt som flera framåtsyftande forskningsuppgifter skisserades. RJ konstaterade att stiftelsen inom ramen för sin vanliga forskningsstödande verksamhet återkommande mottar ansökningar, som med olika fokus tar upp problem med anknytning till Sveriges historia under 1930- och 1940-talen. Enligt RJ:s mening borde kvalificerade forskningsansökningar rörande detta problemområde prövas och i förekommande fall stödjas inom stiftelsens ordinarie verksamhet. Mot den bakgrunden förklarade sig RJ gärna vilja delta som observatör i den programgrupp inom HSFR som rådet i linje med regeringens direktiv förväntades tillkalla. HSFR erhöll i april 2000 ett regeringsuppdrag i frågan och tillkallade under maj en planeringsgrupp för programmet under ordförandeskap av professor **Stig Ekman**, Stockholms universitet. RJ har representerats i gruppen av docent **Mats Rolén**.

RJ mottog under årets ansökningsomgång sammanlagt sju ansökningar rörande Sveriges förhållande till nazismen, Nazityskland och Förintelsen. Styrelsen beslutade vid sammanträdet den 26 oktober 2000 att bevilja docent **Klas-Göran Karlsson**, Lunds universitet, anslag med 10,8 miljoner kronor

för de två inledande åren av projektet *Förintelsen och den europeiska historiekulturen*.

Härunder har styrelsen beviljat 500 000 kr till att ordna, förteckna och registrera Judiska församlingens arkiv i Stockholm, som därmed blir tillgängligt för forskning. I detta sammanhang kan det också erinras om att RJ sedan 1997 stöder ett Judaica-projekt vid Uppsala universitet som syftar till att registrera all litteratur i Sverige om judisk historia och kultur som finns vid universitetsbiblioteken i Uppsala och Lund samt Judiska församlingens bibliotek i Stockholm.

Nobel symposier

Sedan 1966 har Riksbankens Jubileumsfond deltagit i finansiering av *Nobelstiftelsens symposier*. Till att börja med skedde detta i form av årliga anslag. Symposieverksamheten kan numera helt finansieras med avkastningen från en särskild symposiefond inom Nobelstiftelsen. Denna fond började byggas upp 1979 genom en grunddonation i form av ett treårigt anslag från Riksbankens Jubileumsfond, genom bidrag och royalties från Nobelstiftelsens egen informationsverksamhet samt genom fyra årliga bidrag från Knut och Alice Wallenbergs Stiftelse. Symposieverksamheten leds av en kommitté med representanter för de fem Nobelkommittéerna, Ekonomipriskommittén, Riksbankens Jubileumsfond och Wallenbergstiftelsen med Nobelstiftelsens verkställande direktör som ordförande. Hittills har 118 Nobel symposier genomförts. De har ägnats vetenskapliga genombrottsområden av central kulturell eller samhällsrelig betydelse och har fått en mycket stark internationell ställning.

Collegium Budapest

Förutom det årliga driftstödet till kollegiet har RJ under 2000 även givit bidrag till genomförandet av den tredje vinterskolan 24–26 februari för yngre forskare. Temat detta år var *Doing*.

Under 2000 färdigställdes det av Wallenbergstiftelserna finansierade "Raoul Wallenberg Guest House of Collegium Budapest". I anslutning till styrelsesammanträdet den 9–10 oktober kom det nya huset att tas i anspråk för sitt ändamål. Det skedde i form av en enkel ceremoni i huset. Den mer högtidliga invigningen kommer att äga rum den 7 maj 2001.

Den 9 oktober på kvällen höll RJ:s ordförande professor **Stig Strömholm** ett mycket uppskattat föredrag med titeln "Professional Competence, Scholarship and Culture: A Dilemma for the Mass University" i kollegiets bibliotek.

Projekt presentation

Riksbankens Jubileumsfond och dess områdesgrupp för forskning om kunskapssamhället anordnade i november 2000 ett symposium i Sigtuna vid vilket forskningsprojektet *International Study of Higher Education Reform* var föremål för kritisk granskning och diskussion. De fem böcker som publi-

cerats från projektet – nationella studier av förändringar som skett i högre utbildning under de senaste tre decennierna i England, Norge och Sverige och slutligen den komparativa studien – analyserades och kommenterades av representanter såväl för det internationella forskarsamhället som för ledarskap vid universitet och högskolor.

Projektet och dessa böcker har presenterats och granskats vid två tillfällen i England: vid *The Annual Conference of the Consortium of Higher Education Research (CHER)* i Bowness i september 2000 samt vid ett seminarium i London i oktober 2000, arrangerat av *The UK's Committee of Vice Chancellors and Principals* och *The Society for Research into Higher Education (SRHE)*.

Vidare hölls i januari 2000 i Norge kring detta projekt ett seminarium vid universitetet i Bergen, arrangerat av Norsk senter for forskning i ledelse, organisasjon og styring. Vid detta symposium uttrycktes samstämmigt värdet av att kunskaper från detta projekt gavs en vidare spridning. Mot den bakgrunden har det titt sig naturligt att det i årets verksamhetsberättelse ges en något utförligare presentation av detta projekt som erhållit publikationsstöd av RJ.

Stipendier

I nu gällande stadgar för RJ anges att ”hinder föreligger inte mot att tillskott till stiftelsens medel kan ske i form av donation från enskild”.

En sådan donation erhöles 1992 från hemmansägaren **Erik Rönnberg**, Fagerdal, Hammerdal. Donationen ingår nu i RJ:s förmögenhetsmassa och förvaltas tillsammans med RJ:s övriga tillgångar. Värdet av donationen uppgår vid årsskiftet till 20,1 mkr. Avkastningen skall av RJ delas ut *i form av treåriga forskarstipendier (s.k. post doc. stipendier) till yngre forskare vid Karolinska Institutet (KI) i Stockholm för vetenskapliga studier av åldrande och åldersrelaterade sjukdomar*. Nuvarande stipendiat fram till 30 juni 2002 är **Jan Näslund**, institutionen för geriatrik, Huddinge sjukhus.

Ytterligare en donation erhöles vid slutet av 1994 och med ett tillägg i slutet av 1996 från **Erik Rönnberg**. De nya donationerna uppgick till 2,5 mkr och skall liksom den tidigare donationen ingå i RJ:s förmögenhetsmassa och förvaltas tillsammans med RJ:s övriga tillgångar. Det samlade marknadsvärdet uppgår vid årsskiftet till 6,2 mkr. Avkastningen av den nya donationen skall av RJ delas ut *i form av treåriga forskarstipendier (s.k. post doc. stipendier) till yngre forskare vid Karolinska Institutet i Stockholm för vetenskapliga studier av sjukdomar under de tidiga barnåren*. Nuvarande stipendiater intill 30 juni 2002 är **Dionisios Chrysis**, barnendokrinologiska lab., Astrid Lindgrens barnsjukhus, **Ulla Holtbäck**, institutionen för kvinnors och barns hälsa, Karolinska sjukhuset, **Agneta Nordenskjöld**, Astrid Lindgrens barnsjukhus, och **Agneta Rydberg**, institutionen för klinisk vetenskap, Huddinge sjukhus; alla fyra är knutna till Karolinska Institutet.

Erik Rönnberg avled den 14 augusti 2000 efter en kort tids sjukdom. Erik Rönnberg uppnådde den 27 mars 2000 den aktningvärda åldern av 90 år. Alla dessa år, utom de fyra första, var han bosatt i sitt hem i Fagerdal. Han

kom i vuxen ålder att överta hemmanet, ett arv som han synnerligen väl förvaltade.

Hans båda donationer hade vid utgången av föregående år vuxit till mer än det dubbla värdet. Han har genom sin generositet bidragit till att hittills ca 10 framstående forskare vid Karolinska Institutet kunnat ägna sig åt forskning inom geriatrik och pediatrik. Donators namn kommer för alltid att vara förknippat med de stipendier som utdelas ur dessa fonder.

Att stipendieutdelningen och härtill kopplade föreläsningar skedde i Jämtland glädde Erik Rönnberg. Han glädde sig likaledes över de kontakter han fick genom stipendiaterna och deras handledare. De fint handskrivna breven från honom visade vilket stort värde han satte på att få höra om forskningens framsteg. Det är lätt att instämma med fondens förre direktör Nils-Eric Svensson när han i 1992 års verksamhetsberättelse framförde forskarsamhällets varma tack till Erik Rönnberg.

Nils-Eric Svenssons fond instiftades 1993 och skall, enligt styrelsens beslut, sträcka sig till utgången av år 2015. Enligt detta skall RJ årligen göra en avsättning så att minst 150 000 kronor i 1994 års penningvärde kan delas ut varje år.

Ändamålet för Nils-Eric Svenssons fond är att genom stipendiering främja ett ömsesidigt forskarutbyte inom Europa. Nils-Eric Svenssons fond skall ge möjlighet dels för yngre disputerade svenska forskare att resa och under kortare tid vistas i en framstående europeisk forskningsmiljö, dels för yngre europeiska forskare att vara verksamma vid en svensk forskningsinstitution.

Vid en prisceremoni i Riksdagshuset den 23 mars 2000 uppmärksammades fyra mottagare av stipendierna ur Nils-Eric Svenssons fond. Stipendierna utdelades till

Mats Fridlund, Linköpings universitet, som forskar vid The University of Manchester, dels vid Centre for the History of Science, Technology and Medicine, dels vid institutionen för Policy Research in Engineering, Science and Technology.

Annette Risberg, Jönköping Business School, som fick sitt stipendium för att resa till EM Lyon för att där forska om fusioner och uppköp samt entreprenörskap.

Oliver von Richter, Dr Margarete Fischer-Bosch-Institut für Klinische Pharmakologie, som utnyttjar sitt stipendium för forskning vid Karolinska Institutet, Institutet för miljömedicin, enheten för molekylär toxikologi.

Härutöver utdelades 1999 års stipendium till den danska stipendiaten **Sofia Pitt Nielsen**, Sekretariat för Børnekultur netværk, Danmarks Lærerhøjskole, Köpenhamn. Hon utnyttjar sitt stipendium för att forska vid etnologiska institutionen, Göteborgs universitet.

Stipendierna (100 000 kr vardera) överlämnades av Nils-Eric Svenssons dotter **Annika Kalén-Grufman**. Juryn för urval av de svenska stipendiaterna bestod av professorerna **Stig Strömholm** (ordf.), **Henning Johansson**, **Gunnar Törnqvist** och **Gunnel Gustafsson** med verkställande direktören **Dan Brändström** som föredragande. Den tredje stipendiaten utses efter förslag

från fristående europeiska forskningsstiftelser med anknytning till den s.k. Haag-klubben, vars styrelse årligen nominerar en kandidat varefter RJ:s presidium fattar det definitiva beslutet.

Genom de donationer som under de senaste åren överlämnats till RJ för att där samförvaltas med grunddonationen närmar sig RJ liknande större fonder i bl.a. Finland, Frankrike och Tyskland. Denna form för samförvaltning, som dessa fonder ger prov på, bidrar till effektiv förmögenhetsförvaltning, samtidigt som professionell fördelning av anslag till vetenskaplig forskning kan garanteras.

Den ekonomiska förvaltningen

Stiftelsens placeringsverksamhet

År 1999 slutade i euforins tecken. År 2000 började i euforins tecken. Kurserna på världens aktiemarknader fortsatte att rusa i höjden. I mitten av mars började placerarna drabbas av eftertankens kranka blekhet. Luftsloten kring IT, Internet och e-handel började sjunka ihop och visade sig i stor utsträckning likna kejsarens nya kläder. Kursfallen i teknologisektorn drog med sig även andra sektorer och branscher.

Under hösten 2000 började även mer reala faktorer att verka i negativ riktning. En allmän avmattning i den amerikanska ekonomin blev alltmer tydlig. Frågan började ställas om USA var på väg mot en recession eller om det skulle vara möjligt med en s.k. mjuklandning. (Oron för den amerikanska ekonomin fick bl.a. den amerikanska centralbanken Federal Reserve att i början av januari 2001 sänka sin s.k. styrränta med 0,5 procentenheter – en sänkning som genomfördes mitt emellan två ordinarie policymöten.)

År 2000 slutade i moll. Så föll t.ex. den svenska aktiemarknaden med 12 % och den teknologitunga Nasdaq-börsen i USA med hela 39 %.

Från sommaren 2000 började stiftelsen att successivt minska sin aktieportfölj för att i någon mån mildra effekterna av en allmän nedgång av aktiekurser. Någon större exponering mot IT, Internet och e-handel har stiftelsen aldrig haft. Försäljningslikviderna användes för att successivt bygga upp en kassahållning.

Farhågorna om en allmän dämpning av den amerikanska ekonomin fick framför allt de amerikanska obligationsräntorna att sjunka. Samtidigt steg dollarkursen till tidigare oanade höjder. Under oktober/november kostade en US-dollar mer än tio svenska kronor. Stiftelsen hade sedan tidigare icke obetydliga belopp placerade i obligationer denominerade i US-dollar. Dessa såldes under senhösten.

I början av november 2000 sålde stiftelsen sin kvarvarande fastighet i Atlanta, USA. Försäljningen resulterade i en realisationsvinst om 16,5 mkr.

Stiftelsens kansli disponerar sedan 1994 lokaler i en egen fastighet vid Tyrögatan i Lärkstaden i Stockholm. Efter sex år börjar kansliet att bli trångbott. För att möjliggöra en fortsatt expansion och ett mer rationellt hanterande av det omfattande pappersflödet förvärvades hösten 2000 ytterligare en fastighet, som efter en viss renovering skall utnyttjas av stiftelsens kansli. Den förvärvade fastigheten ligger ett kvarter från den nuvarande.

Såväl aktie- som obligationsförsäljningarna under året ledde till en omfattande ökning av kassahållningen, som vid årsskiftet uppgick till nästan 1,6 miljarder kronor. Mot slutet av året började en del av kassahållningen att användas till att köpa kortfristiga räntebärande värdepapper.

Av stiftelsens totala tillgångar om 9,7 miljarder kronor (värderade till marknadsvärden) utgjorde vid utgången av år 2000 andelen aktier 55 % (67 % vid utgången av 1999), andelen fastigheter 9 % (7 %) och andelen räntebärande tillgångar 36 % (26 %).

Tillgångar i utländsk valuta uppgick till 33% (33 %).

Bokföringsmässigt resultat

Utfallet av stiftelsens placeringsverksamhet återspeglas i resultaträkningen. Summan av alla inkomster inklusive realiserade vinster/förluster med avdrag för löpande kostnader benämns i resultaträkningen "Resultat före beviljade forskningsmedel". Detta årsresultat uppgår för år 2000 till 1 770 mkr. För 1999 uppgick det till 932 mkr.

Stiftelsens räntetäkter blev år 2000 något större än året innan – 147 mkr mot 128 kr – medan aktieutdelningarna endast ökade marginellt.

De försäljningar som skett i såväl aktie- som obligationsportföljen har under år 2000 resulterat i realisationsvinster – netto räknat – om 1 510 mkr (782 mkr året innan).

Stiftelsens fastigheter gav ett överskott – inklusive realisationsvinsten från försäljningen av USA-fastigheten – om ca 40 mkr mot 26 mkr året innan.

Av årets bokföringsmässiga resultat om 1 770 mkr har 493 mkr använts till forskningsmedel medan återstoden förts till vinstregleringsfonden.

Realt resultat

Stiftelsen har i princip tre olika slag av tillgångar – aktier, obligationer och fastigheter – som alla är utsatta för värdeförändringar. Till detta kommer att vissa delar av stiftelsens tillgångar är denominerade i utländsk valuta. Förändringar i valutakurser påverkar därför värdet på stiftelsens tillgångar uttryckt i svenska kronor.

Den ekonomiska redovisningen för en verksamhet som Riksbankens Jubileumsfonds skulle vara ofullkomlig om den inte kompletterades med värdeförändringarna av tillgångarna – "Förändring av ej realiserade vinster" i resultaträkningen.

För år 2000 minskade de realiserade vinsterna med 1 636 mkr (för år 1999 hade de realiserade vinsterna ökat med 2 273 mkr).

Övervärdet (marknadsvärdet minus det bokförda värdet) i aktieportföljen minskade under år 2000 med 1 851 mkr medan övervärdet i obligationsportföljen steg med 113 mkr.

För stiftelsens fastigheter kan ett ökat övervärde om 102 mkr noteras.

Stiftelsen gör normalt en avsättning i det reala bokslutet till stiftelsekapitalet som motsvarar penningvärdets försämring. För år 2000 uppgår denna avsättning till 37 942 tkr.

"Performance"

Från resultaträkningen (och de olika noterna) kan en sammanställning göras som enbart består av finansiella poster. Dessa poster har grupperats i en tabell efter typ av tillgång (se s. 54).

För stiftelsens *fastigheter* redovisas ett totalt resultat om 142 mkr. Detta ger en förräntning om nästan 20 % räknat på fastighetsvärdet vid årets ingång.

Stiftelsens *aktieportfölj* däremot gav ett negativt resultat om 305 mkr eller 4,6 %.

De räntebärande tillgångarna gav för år 2000 ett positivt resultat om 319 mkr eller 12,6 %.

Det finansiella resultatet skall belastas med finansiella kostnader i form av räntekostnader och finansiella omkostnader.

Det samlade *finansiella* resultatet för år 2000 anges i tablån till 145 mkr vilket motsvarar en förräntning om 1,6 % räknat på eget kapital vid årets ingång.

Det finansiella resultatet (plus vissa andra intäkter om 7 mkr) skall täcka forskningsmedel om 493 mkr samt administrationskostnader om 18 mkr. Årets totalresultat räcker inte för att täcka detta utan vinstregleringsfonden har belastats med 360 mkr.

Finansiellt resultat (tkr)

Tillgång	Intäkt/kostnad	2000	1999
Fastigheter	Inkomster	47.509	47.540
	Realisationsvinster	16.559	–
	Avskrivning	-7.410	-7.061
	Övriga kostnader	-16.709	-14.437
	Förändring av ej realiserade vinster	101.997	76.857
Summa fastigheter		141.946	102.899
Aktier	Utdelningar	54.197	53.541
	Realisationsvinster	1.491.735	754.664
	Förändring av ej realiserade vinster/förluster	-1.851.315	2.348.370
Summa aktier		-305.383	3.156.575
Bankmedel	Ränteintäkter	41.146	14.047
	Valutakursvinst/förlust	39.286	-9.418
Certifikat	Ränteintäkter	326	-
Obligationer	Ränteintäkter	105.938	114.084
	Realisationsvinster/förluster	18.878	27.415
	Förändring av ej realiserade vinster/förluster	113.273	-152.117
Summa räntebärande tillgångar		318.847	-5.989
	Räntekostnader	-5.272	-5.365
	Finansiella omkostnader	-5.221	-27.041
Finansiellt resultat		144.917	3.221.079

Den finansiella verksamheten – fem år i sammandrag

Den 1 juli 1988 fick Stiftelsen Riksbankens Jubileumsfond nya stadgar, som innebar att stiftelsen blev en självständig finansiell aktör. I denna nya skepnad startades verksamheten med ett kapital om 1,5 mdr. Under åren därefter har ytterligare donationer om drygt 1,5 mdr erhållits.

Vid utgången av år 2000 uppgår stiftelsens eget kapital – förmögenhet – till närmare 9 mdr. Under åren 1989 till 2000 har samtidigt de årliga forskningsmedlen ökat från 70 mkr till närmare 500 mkr under år 2000.

Alla dessa 12 år har inte varit finansiellt goda – feta – år. År 1989, 1990 och 1994 t.ex. var mycket magra år. Även år 2000 var finansiellt sett ett magert år. Stiftelsen har dock aldrig behövt redovisa något år med röda siffror.

Nedan redovisas – i form av stapeldiagram – utvecklingen under de senaste fem åren av tre grundläggande finansiella storheter – den årliga avkastningen, årliga beviljade forskningsmedel samt eget kapital.

Diagram 1. Total avkastning i % av eget kapital vid årets ingång

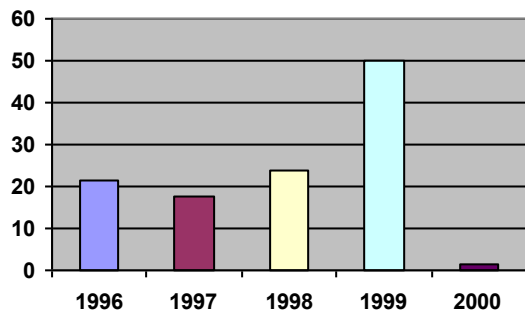


Diagram 2. Beviljade forskningsmedel (mkr)

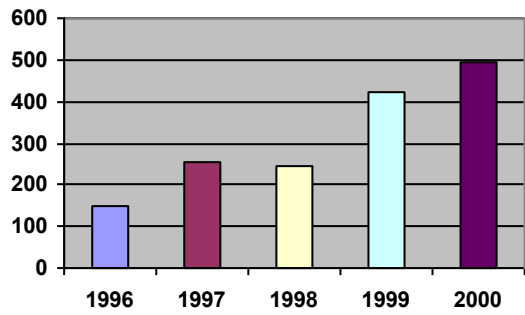
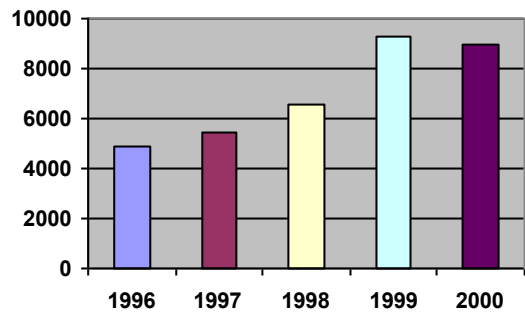


Diagram 3. Eget kapital (mkr)



Resultaträkning (tkr)	Not	2000	1999
Stiftelsens intäkter			
Aktieutdelningar		54.197	53.541
Ränteintäkter	1	147.410	128.131
Resultat fastigheter	2	39.949	26.042
Resultat från avyttring av finansiella instrument	3	1.510.613	782.080
Övriga intäkter	4	46.444	511
Stiftelsens kostnader			
Finansiella omkostnader	5	-5.221	-27.041
Administrationskostnader	6	-18.226	-16.801
Räntekostnader	2	-5.272	-5.365
Övriga kostnader	7	-	-9.418
Resultat före beviljade forskningsmedel		1.769.894	931.680
Förändring av ej realiserade vinster	8	-1.636.045	2.273.110
Avsättning för bevarande av stiftelsekapitalets realvärde	9	-37.942	-16.245
Real ökning av eget kapital före beviljade forskningsmedel		95.907	3.188.545

Balansräkning (tkr)

	Not	2000-12-31		1999-12-31	
		Bokförda värden	Marknadsvärden	Bokförda värden	Marknadsvärden
Tillgångar					
Anläggningstillgångar					
<i>Materiella anläggningstillgångar</i>					
Fastigheter	10, 11	458.484	848.500	392.888	674.500
Andelar i fastighetsbolag		-	-	33.569	39.976
Inventarier	12	1.021	1.021	713	713
Summa materiella anläggningstillgångar		459.505	849.521	427.170	715.189
<i>Finansiella anläggningstillgångar</i>					
Obligationer	13	1.507.752	1.616.921	1.782.047	1.777.943
Aktier	14	3.922.262	5.336.424	3.351.701	6.617.177
Summa finansiella anläggningstillgångar		5.430.014	6.953.345	5.133.748	8.395.120
Summa anläggningstillgångar		5.889.519	7.802.866	5.560.918	9.110.309
Omsättningstillgångar					
Övriga fordringar	15	95.428	95.428	3.862	3.862
Förutbetalda kostnader och upplupna intäkter	16	30.931	30.931	43.281	43.281
Certifikat		148.921	148.921	-	-
Kassa och bank		1.582.868	1.582.868	704.778	704.778
Summa omsättningstillgångar		1.858.148	1.858.148	751.921	751.921
Summa tillgångar		7.747.667	9.661.014	6.312.839	9.862.230

	Not	2000-12-31		1999-12-31	
		Bokförda värden	Marknadsvärden	Bokförda värden	Marknadsvärden
Eget kapital och skulder					
Eget kapital	17				
Stiftelsekapital		3.009.419	-	3.009.419	-
Uppindexerat stiftelsekapital			3.832.184	-	3.794.242
Vinstregleringsfond		4.030.289	5.120.871	2.753.074	5.517.643
Summa eget kapital		7.039.708	8.953.055	5.762.493	9.311.885
Långfristiga skulder					
Inteckningslån		114.295	114.295	120.312	120.312
Summa långfristiga skulder		114.295	114.295	120.312	120.312
Kortfristiga skulder					
Beviljade ej utbetalda forskningsmedel		500.567	500.567	396.187	396.187
Leverantörsskulder		1.655	1.655	1.601	1.601
Övriga skulder	18	81.659	81.659	910	910
Upplupna kostnader och förutbetalda intäkter	19	9.783	9.783	31.336	31.336
Summa kortfristiga skulder		593.664	593.664	430.034	430.034
Summa skulder		707.959	707.959	550.346	550.346
Summa eget kapital och skulder		7.747.667	9.661.014	6.312.839	9.862.230
Ställda panter					
Fastighetsinteckningar		121.977		126.559	
Ansvarsförbindelser					
Pensionsåtagande		2.452		2.309	
Beviljade anslag att utgå ur kommande års avkastning		164.386		111.961	

Noter (belopp i tkr)

Not 1	Ränteintäkter		
		2000	1999
	Bank	41.146	14.047
	Certifikat	326	-
	Obligationer	105.938	114.084
		147.410	128.131

Not 2	Resultat – fastigheter		
		2000	1999
	Inkomster	47.509	47.540
	Resultat från avyttring av fastighet	16.559	-
	Avskrivningar	-7.410	-7.061
	Övriga kostnader	-16.709	-14.437
	Resultat	39.949	26.042

Av fastighetsinkomsterna utgör 1.962 tkr en beräknad internhyra för stiftelsens egna lokaler.

Se även not 6.

Avskrivningar enligt plan grundas på anskaffningsvärden och fördelas över den beräknade ekonomiska livslängden. Avskrivningar på byggnader sker med 2 % årligen.

De räntekostnader som redovisas i resultaträkningen avser lån mot säkerhet i stiftelsens fastigheter.

Se även not 10 och 11.

Not 3	Resultat från avyttring av finansiella instrument		
		2000	1999
	Aktier	1.491.735	752.023
	Obligationer	18.878	27.415
	Optioner/terminer	-	2.642
		1.510.613	782.080

Not 4	Övriga intäkter		
		2000	1999
	Intäkter från publikationer	2	1
	Ej utnyttjade anslag	4.833	510
	Återbäring från SPP	1.534	-
	Restitution av skatt	789	-
	Valutakursvinst – orealiserad	39.286	-
		46.444	511

Not 5	Finansiella omkostnader		
		2000	1999
	Depåavgift	1.601	2.029
	Förvaltningsarvode	2.513	24.571
	Övriga finansiella omkostnader	1.107	441
		5.221	27.041

Not 6	Administrationskostnader		
		2000	1999
	Löner och ersättningar till		
	- styrelsen och verkställande		
	direktören	1.610	1.528
	- övrig personal	5.744	4.785
	Tjänstepensionspremier (inkl		
	särskild löneskatt)	2.197	1.685
	Sociala avgifter	2.373	2.039
	Resor och traktamenten,		
	kansli och styrelse	1.022	811
	Revision och redovisnings-		
	konsultation	160	340
	Övriga konsulttjänster	955	2.095
	Lokalkostnader	1.980	1.845
	Förbrukningsinventarier	336	18
	Avskrivningar inventarier	426	478
	Övrigt	1.423	1.177
		18.226	16.801
	Medeltal anställda under		
	året har varit		
	Kvinnor	7	8,0
	Män	7	5,1
	Total	14	13,1

Not 7 Övriga kostnader

	2000	1999
Valutakursförlust – orealiserad	-	9.418
	-	9.418

Not 8 Förändring av ej realiserade vinster/förluster

	2000		1999		Förändring
	Vinster	Förluster	Vinster	Förluster	
Aktier	1.414.162	-	3.265.477	-	-1.851.315
Obligationer	109.169	-	-	4.104	113.273
Fastigheter	390.016	-	288.019	-	101.997
	1.913.347	-	3.553.496	4.104	-1.636.045

Not 9 Avsättning för bevarande av stiftelsekapitalets realvärde

Genomsnittsvärdet för konsumentprisindex för år 2000 uppgår till 260,7. Motsvarande indexvärde för år 1999 är 258,1. Mellan 2000 och 1999 ökade således konsumentprisindex med 1,0 %. Det uppindexerade reala stiftelsekapitalet skall därför ökas med $3.794.242 \times 0,01 = 37.942$ tkr

Se vidare not 17.

Not 10 **Fastigheter**

	Stiftelsens ägarandel	Bokfört värde	Marknads- värde
Styrpinnen 23, Stockholm	100 %	37.197	135.000
Claus Mortensen 24, Malmö	100 %	79.066	97.000
Adam och Eva 17, Stockholm	50 %	125.753	185.000
Brännaren 7, Stockholm	100 %	16.360	43.000
Kampsången 4, Stockholm	100 %	11.184	30.000
Sländan 2, Stockholm	100 %	8.317	28.000
Trädlärkan 2, Stockholm	100 %	15.562	36.000
Rekryten 6, Stockholm	100 %	26.187	68.000
Snöklöckan 1, Stockholm	100 %	22.953	50.000
Jasminen 4, Stockholm	100 %	15.655	33.000
Apelträdet 5, Stockholm	100 %	14.728	25.500
Hjorten 17, Stockholm	100 %	17.816	51.000
Sånglärkan 12, Stockholm	100 %	67.706	67.000
Summa		458.484	848.500

Marknadsvärdena baseras på externa värderingar utförda av välrenommerade värderingsfirmor.

Fastigheten Sånglärkan 12, Stockholm, förvärvades hösten år 2000. Som marknadsvärde har köpeskillingen upptagits.

Not 11 Fastigheter	2000	1999
Anskaffningsvärde, byggnader	403.604	353.040
Ackumulerad avskrivning	-56.867	-49.457
Ackumulerad nedskrivning	-58.258	-58.258
Byggnader, bokfört värde	288.479	245.325
Anskaffningsvärde, mark	214.747	192.305
Ackumulerad nedskrivning	-44.742	-44.742
Mark, bokfört värde	170.005	147.563
Summa bokfört värde	458.484	392.888
<i>Taxeringsvärden</i>		
Byggnader	279.004	223.867
Mark	166.519	82.984
Summa	445.523	306.851

Fastigheternas marknadsvärden framgår av not 10.
Se även not 2.

Not 12 **Inventarier**

	2000	1999
Anskaffningsvärde	3.813	3.114
Ackumulerad avskrivning	-2.792	-2.401
Bokfört värde	1.021	713

För inventarier tillämpas en avskrivningsplan om 20 % per år. Datorer som anskaffats efter 1998 skrivs av med 33,33 % per år.

Not 13 **Obligationer**

	<i>Förfalldatum</i>	<i>Nominellt värde</i>	<i>Bokfört värde</i>	<i>Marknadsvärde</i>
Svenska nominalränteobligationer				
	2001	40.000	40.954	41.466
	2001	50.000	55.114	50.990
	2002	50.000	52.499	51.420
	2003	50.000	50.490	50.729
	2005	100.000	98.812	99.242
	2006	100.000	100.128	100.578
	2009	210.000	264.738	270.003
	2014	100.000	116.561	117.032
Summa			779.295	781.461
Svenska realränteobligationer				
	2004	80.000	73.583	76.849
	2008	200.000	192.488	219.920
	2014	370.000	215.930	243.351
	2020	100.000	93.828	109.782
Summa			575.830	649.902
US Treasury note				
	2028	20 MUSD	152.627	185.558
Summa			152.627	185.558
Summa obligationer			1.507.752	1.616.921

Not 14 **Aktier**

<i>Svenska aktier</i>	<i>Antal</i>	<i>Bokfört värde</i>	<i>Marknadsvärde</i>	<i>Valutaenhet</i>
ABB LTD	20.000	19.103	19.380	SEK
Autoliv Inc. SDB	25.000	5.812	3.700	SEK
Beijer Electronic	81.000	5.519	5.670	SEK
Bergman & Beving B	512.500	55.393	54.325	SEK
Cardo	507.200	84.708	77.602	SEK
Clas Ohlson B	11.150	4.324	4.382	SEK
Elanders B	27.250	9.010	5.041	SEK
Electrolux B	400.000	70.634	49.000	SEK
Ericsson B	9.240.800	647.020	993.386	SEK
Europolitan Holdings	513.100	53.474	42.844	SEK
Expanda B	83.600	4.272	4.514	SEK
FöreningsSparbanken A	150.000	22.534	21.675	SEK
Gambro B	63.000	4.419	4.253	SEK
Haldex	25.000	2.154	1.738	SEK
Hennes & Mauritz B	1.298.175	239.322	189.534	SEK
Hufvudstaden A	687.500	21.203	21.313	SEK
Höganäs AB	11.900	1.629	1.648	SEK
Jacobson & Widmark	223.600	24.450	26.385	SEK
JC	267.200	15.882	10.528	SEK
JM B	293.000	62.600	61.237	SEK
Kinnevik B	425.750	102.713	77.061	SEK
Kungsleden	123.000	10.940	11.378	SEK
Lindex	255.000	56.529	35.573	SEK
Mekonomen B	140.000	15.396	17.080	SEK
Metro A	50.000	3.432	3.550	SEK
MTG A	20.000	4.762	4.770	SEK
NCC B	19.800	1.329	1.366	SEK
NetCom B	135.000	55.007	52.920	SEK
New Wave Group B	35.000	4.384	4.900	SEK
Nexus	80.000	5.210	4.760	SEK
Nokia SDB	660.000	220.094	273.900	SEK
Observer B	150.000	7.711	18.000	SEK
Orc Software	5.000	600	900	SEK

<i>Svenska aktier</i>	<i>Antal</i>	<i>Bokfört värde</i>	<i>Marknadsvärde</i>	<i>Valutaenhet</i>
Pandox	48.600	4.675	4.666	SEK
PartnerTech	57.600	9.638	7.546	SEK
Perstorp B	99.400	9.562	6.560	SEK
Poolia B	8.475	1.946	3.856	SEK
Precise Biometrics A	44.550	10.562	9.266	SEK
Proffice B	98.400	10.296	26.470	SEK
Sardus	218.600	14.640	12.023	SEK
SCA B	600.000	110.362	120.300	SEK
Scandiaconsult	712.108	25.266	22.787	SEK
Securitas B	1.300.000	213.915	227.500	SEK
Segerström & Svensson B	203.375	21.589	24.608	SEK
Skandia	582.000	99.200	89.337	SEK
Skanditek A	600.000	30.218	25.200	SEK
Skanska B	479.000	129.130	186.810	SEK
SKF A	155.000	22.825	20.383	SEK
SSAB B	17.000	1.329	1.454	SEK
Svedala Industri	157.300	26.595	25.325	SEK
Svenska Brand	66		4	SEK
Switchcore	378.400	9.432	14.001	SEK
Telelogic	107.900	6.866	5.719	SEK
Telia	350.000	21.181	16.975	SEK
Teligent	50.000	1.334	3.675	SEK
TietoEnator	8.571	3.285	2.203	SEK
Trelleborg B	200.000	14.329	13.600	SEK
Summa svenska aktier		2.640.746	2.975.580	SEK

<i>Utländska aktier</i>	<i>Antal</i>	<i>Bokfört värde</i>	<i>Marknadsvärde</i>	<i>Valutaenhet</i>
Group 4 Falck	54.040	37.380	57.282	DKK
Tele Danmark	10.000	3.367	3.240	DKK
Comptel	95.000	1.645	1.458	EUR
Eimo	250.000	2.118	1.348	EUR
Elcoteq	20.000	650	670	EUR
JOT Automation	250.000	746	645	EUR
Metsä Tissue	78.100	800	1.015	EUR
Nokia	2.740.000	9.112	130.150	EUR
Perlos	160.000	5.957	3.520	EUR
Stonesoft	110.400	1.769	1.697	EUR
Tecnomen	12.100	103	57	EUR
Tieto-X	140.250	993	602	EUR
Siemens	8.000	1.202	1.114	EUR
Equant	20.000	805	557	EUR
Alcatel	100.000	7.334	6.050	EUR
Carrefour	25.000	2.044	1.672	EUR
Christian Dior	40.000	2.303	2.042	EUR
Genesys	29.976	1.286	1.469	EUR
Havas Advertising	65.000	1.252	1.001	EUR
Hermes	15.000	2.197	2.263	EUR
Vivendi Universal	30.000	2.631	2.103	EUR
Reuter Group	150.000	1.806	1.700	GBP
Roche	494	7.511	8.156	CHF
AT&T	40.000	1.536	693	USD
Avaya	2.666	0	27	USD
Cisco Systems	230.000	3.331	8.798	USD
Citrix Systems	6.000	513	135	USD
Foundry Networks	80.000	3.980	1.200	USD
Home Depot	18.500	999	845	USD
Intel	20.000	730	601	USD
Kulicke & Soffa	53.000	996	596	USD
Lucent	71.000	3.130	959	USD
MCI Worldcom	75.875	3.860	1.067	USD

<i>Utländska aktier</i>	<i>Antal</i>	<i>Bokfört värde</i>	<i>Marknadsvärde</i>	<i>Valutaenhet</i>
Nortel	55.000	2.146	1.763	USD
Sprint Corp	30.000	1.385	613	USD
Sun Microsystems	100.000	4.080	2.788	USD
Tricon	60.000	2.514	1.980	USD
Baring Asset Management (Externt förvaltd aktieportfölj)	-	244.961	301.001	SEK
SEB America (Externt förvaltd aktieportfölj)	-	22.804	20.667	USD
Singer & Friedlander (Aktiefond)	1.850.520	5.254	7.126	GBP
Summa utländska aktier		1.281.517	2.360.845	SEK
Summa aktier		3.922.262	5.336.424	SEK

Not 15 **Övriga fordringar**

	2000	1999
Hysesfordringar m m	343	3.476
Moms fastigheter	25	25
Fastighetsskatt	252	361
Fordran SPP	985	-
Reversfordran	4.526	-
Sålda ej betalda värdepapper	89.283	-
Övrigt	14	-
	95.428	3.862

Not 16 **Förutbetalda kostnader och upplupna intäkter**

	2000	1999
Upplupna räntor	30.743	43.172
Förutbetalda kostnader	188	109
	30.931	43.281

Not 17 **Eget kapital**

	Stiftelsekapital	Vinstregle- ringsfond	Totalt eget kapital
Nominellt kapital			
Eget kapital 1999-12-31	3.009.419	2.753.074	5.762.493
Redovisat årsresultat	-	1.769.894	1.769.894
Beviljade forskningsmedel	-	-492.679	-492.679
Eget kapital 2000-12-31	3.009.419	4.030.289	7.039.708
Realt kapital			
Eget kapital 1999-12-31	3.794.242	5.517.643	9.311.885
Avsättning för bevarande av stiftelsekapitalets realvärde (se not 9)	37.942	-	37.942
Real ökning av eget kapital	-	95.907	95.907
Beviljade forskningsmedel	-	-492.679	-492.679
Eget kapital 2000-12-31	3.832.184	5.120.871	8.953.055

Bundet och fritt eget kapital

Av förarbetena till Riksbankens donation framgår att donationens realvärde skall upprätthållas över tiden. Samma grundläggande bestämmelse gäller för de båda privata donationer som Riksbankens Jubileumsfond erhållit (Erik Rönnerbergs donationer). Kapitalet hänförligt till dessa donationer bör närmast ses som bundet.

För Kulturvetenskapliga donationen har förhållandet formulerats något annorlunda. Av donationsvillkoren framgår att det egna kapitalet får användas för anslag till forskning. Det framhålls dock att med en framgångsrik kapitalförvaltning kan en ändamålsenlig nivå på forskningsanslagen upprätthållas utan att det egna kapitalet behöver tas i anspråk. Kapitalet hänförligt till denna donation bör närmast ses som fritt.

Not 18	Övriga kortfristiga skulder		
		2000	1999
	Personalens källskatt	869	485
	Köpta ej likviderade värdepapper	75.138	-
	Deposition av hyra	60	-
	Skatteskulder	312	-
	Förvaltning av medel – Sida	1.000	-
	Förvaltning av medel från riksdagen	264	425
	Kortfristig del av inteckningslån	4.016	-
		81.659	910

Not 19	Upplupna kostnader och förutbetalda intäkter		
		2000	1999
	Sociala avgifter	593	399
	Intjänade ej uttagna semesterdagar	485	308
	Särskild löneskatt på pensionsförs.premier	423	324
	Upplupna räntor in-teckningslån	505	510
	Förutbetald hyresintäkt	6.024	6.510
	Övrigt, fastigheter	1.038	963
	Övriga upplupna kostnader	715	22.322
		9.783	31.336

Beviljade medel till forskning

Under år 2000 har Riksbankens Jubileumsfond beviljat forskningsmedel enligt nedan (1999 års uppgifter redovisas parallellt).

	2000	1999
Medel från Jubileumsdonationen	171.253	211.602
Medel från Nils-Eric Svenssons donation	300	300
Medel från Kulturvetenskapliga donationen	320.236	209.890
Medel från Erik Rönnbergs donation för forskning om åldrande och åldersrelaterade sjukdomar	675	600
Medel från Erik Rönnbergs donation för forskning om sjukdomar under de tidiga barnåren	215	190
	492.679	422.582

Donationer

De medel som Stiftelsen Riksbankens Jubileumsfond förvaltar härrör från fem olika donationer.

- Donation från Sveriges Riksbank för att främja och understödja vetenskaplig forskning (Jubileumsdonationen)
- Nils-Eric Svenssons fond
- Kulturvetenskapliga donationen
- Erik Rönnbergs donation för forskning om åldrande och åldersrelaterade sjukdomar
- Erik Rönnbergs donation för forskning om sjukdomar under de tidiga barnåren

(För en mer utförlig beskrivning av ändamålen för de olika donationerna hänvisas till avsnittet Den forskningsstödande verksamheten.)

Samtliga medel som donerats till Riksbankens Jubileumsfond samförvaltas. Avkastningen från de olika donationerna skall emellertid gå till olika ändamål. Stiftelsens totala avkastning på förvaltade medel måste därför fördelas på de olika donationerna.

Vid ingången av år 2000 var marknadsvärdet för de olika donationerna följande:

1. Jubileumsdonationen inkl Nils-Eric Svenssons fond	5.787.228 tkr	(62,1488 %)
2. Kulturvetenskapliga donationen	3.498.283 tkr	(37,5679 %)
3. Erik Rönnbergs donation för forskning om åldrande och åldersrelaterade sjukdomar	20.130 tkr	(0,2162 %)
4. Erik Rönnbergs donation för forskning om sjukdomar under de tidiga barnåren	<u>6.244 tkr</u>	(0,0671 %)
Totalt kapital till marknadsvärde 1999-12-31	9.311.885 tkr	

Riksbankens Jubileumsfonds totala avkastning 2000 (bokföringsmässigt resultat + minskning av ej realiserade vinster = 1.769.894 – 1.636.045 = 133.849 tkr) skall proportioneras ut på de olika donationerna.

1. Jubileumsdonationen inkl Nils-Eric Svenssons fond

Ingående värde	5.787.228
Andel av årets totala avkastning	83.185
Årets anslag	<u>-171.553</u>
Marknadsvärde 2000-12-31	5.698.860

Anslagen från Nils-Eric Svenssons fond har inte någon direkt koppling till avkastningen på förvaltade medel. Styrelsen för Riksbankens Jubileumsfond har förbundit sig att se till att anslagen per år kan uppgå till ett visst belopp – som för 2000 är 300 000 kr. Donationen skall anses vara förbrukad vid utgången av år 2015. I denna sammanställning har därför Nils-Eric Svenssons fond slagits ihop med Jubileumsdonationen.

2. Kulturvetenskapliga donationen

Ingående värde	3.498.283
Andel av årets totala avkastning	50.285
Årets anslag	<u>-320.236</u>
Marknadsvärde 2000-12-31	3.228.332

3. Erik Rönnbergs donation för forskning om åldrande och åldersrelaterade sjukdomar

Ingående värde	20.130
Andel av årets totala avkastning	289
Årets anslag	<u>-675</u>
Marknadsvärde 2000-12-31	19.744

4. **Erik Rönnerbergs donation för forskning om sjukdomar under de tidiga barnåren**

Ingående värde	6.244
Andel av årets totala avkastning	90
Årets anslag	<u>-215</u>
Marknadsvärde 2000-12-31	6.119
Totalt kapital till marknadsvärde 2000-12-31	8.953.055

Stockholm den 8 februari 2001

Stig Strömholm
Ordförande

Jan Björkman
Vice ordförande

Jan Belfrage

Mona Berglund Nilsson

Lars Bäckström

Åke Gustavsson

Christer Jönsson

Hillevi Rosenquist

Tuve Skånberg

Gunnar Törnqvist

Per Unckel

Rune Åberg

Dan Brändström
Verkställande direktör

Revisionsutlåtande

Vi har granskat årsredovisningen och räkenskaperna samt styrelsens förvaltning för år 2000. Det är styrelsen som har ansvaret för räkenskapshandlingarna och förvaltningen. Vårt ansvar är att uttala oss om årsredovisningen och förvaltningen på grundval av vår revision.

Revisionen har utförts i enlighet med god revisionssed i Sverige. Det innebär att vi planerat och genomfört revisionen för att i rimlig grad försäkra oss om att årsredovisningen inte innehåller väsentliga fel. En revision innefattar att granska ett urval av underlagen för belopp och annan information i räkenskapshandlingarna. I en revision ingår också att pröva redovisningsprinciperna och styrelsens tillämpning av dem samt att bedöma den samlade informationen i årsredovisningen. Vi har granskat väsentliga beslut, åtgärder och förhållanden i stiftelsen för att kunna bedöma om styrelseledamot är ersättningsskyldig mot stiftelsen, om skäl för entledigande föreligger eller om ledamoten på annat sätt handlat i strid med stiftelselagen eller stiftelseförordnandet. Vi anser att vår revision ger oss rimlig grund för våra uttalanden nedan.

Årsredovisningen har upprättats i enlighet med stiftelselagen.

Styrelseledamöterna har inte handlat i strid med stiftelselagen eller stiftelseförordnandet.

Stockholm den 9 februari 2001

Ernst & Young AB

Birgitta Sonnervik
Auktoriserad revisor

Tabell 1.

Beviljade forskningsmedel år 2000 per donation (tkr)

Jubileumsdonationen	171.253
Kulturvetenskapliga donationen	320.236
Nils-Eric Svenssons fond	300
Erik Rönnerbergs donation för forskning om åldrande och åldersrelaterade sjukdomar	675
Erik Rönnerbergs donation för forskning om sjukdomar under de tidiga barnåren	215
Summa	492.679

Tabell 2.

Beviljade forskningsmedel år 2000 ur Jubileumsdonationen (tkr)

Projektanslag (Ytterligare specifikation ges i tabellerna 4–8)	116.210
Collegium Budapest	1.250
Reseanslag	305
Arvode till sakkunniga	1.128
Ersättning till adjungerade	358
Konferenser, information	712
Områdesgruppen för kapitalmarknadsforskning	1.290
Extra insats under år 2000	50.000
Summa	171.253

Tabell 3.

Beviljade forskningsmedel år 2000 ur den Kulturvetenskapliga donationen (tkr)

Projektanslag (Ytterligare specifikation ges i tabellerna 9–13)	195.815
Infrastrukturstöd (Ytterligare specifikation ges i tabell 14)	18.000
Anslag till symposier, forskningsplanering och forskningsinformation	10.000
Reseanslag	229
Arvode till sakkunniga	540
Ersättning till adjungerade	322
Konferenser, information	926
Områdesgruppen för konst och gestaltning	2.005
Områdesgruppen för forskning om kunskapssamhället	2.589
Extra insats under år 2000 (Ytterligare specifikation ges i tabell 14)	89.810
Summa	320.236

Jubileumsdonationen – projektanslag

Tabell 4.

Ansökningar och beviljade anslag år 2000 (Belopp i tusental kronor)

Ämnesområde	Beviljade anslag		Ansökningar		Antal ansökningar		Antal beviljade ansökningar	
	Antal	Belopp	Antal	Belopp	Kvinnor	Män	Kvinnor	Män
Antropologi	6	5.095	9	9.202	6	3	5	1
Arkeologi	9	5.025	12	8.969	5	7	5	4
Arkitektur	0	0	6	5.548	2	4	0	0
Ekonomisk historia	13	6.450	23	15.782	4	19	2	11
Etnologi	5	4.698	13	11.735	7	6	2	3
Filosofi	3	1.380	11	7.015	0	11	0	3
Freds- och konflikt- forskning	0	0	3	1.786	0	3	0	0
Företagsekonomi	10	7.195	39	34.104	10	29	4	6
Geografi	2	1.225	7	4.449	0	7	0	2
Historia	24	14.945	47	35.436	15	32	5	19
Idé- och lärdoms historia	2	595	12	7.444	5	7	2	0
Informationsvetenskap	6	2.967	15	10.742	6	9	1	5
Juridik	9	4.171	22	11.948	13	9	6	3
Klassiska språk/ antikens kultur	3	1.160	7	3.849	6	1	3	0
Konst/estetiska ämnen	2	1.450	11	7.139	6	5	2	0
Kulturgeografi	1	510	1	559	0	1	0	1
Lingvistik/allmän språk- vetenskap/fonetik	8	5.160	23	16.700	12	11	4	4
Litteraturvetenskap/ teater/film	14	5.501	39	21.447	13	26	4	10
Medicin	6	4.150	19	12.316	8	11	3	3
Moderna språk	4	3.060	15	10.776	6	9	2	2
Musik	1	695	10	6.995	3	7	1	0
Nationalekonomi	7	5.250	19	17.161	4	15	1	6
Naturvetenskap	0	0	1	765	1	0	0	0
Områdesstudier	0	0	1	743	0	1	0	0
Pedagogik	6	3.812	46	39.059	23	23	2	4
Psykologi	18	10.317	45	32.526	13	32	3	15
Sociologi	17	10.071	59	45.715	20	39	5	12
Statistik	3	1.650	6	4.438	1	5	1	2
Statsvetenskap	13	7.577	26	19.998	5	21	2	10
Teknik	0	0	2	1.195	0	2	0	0
Teologi	5	2.100	15	8.401	3	12	1	4
Summa	197	116.210	564	413.942	197	367	65	131
Procent					34,8	65,2	33,7	66,3

Tabell 5.

Nya anslag fördelade efter ämnesområde år 2000 (Belopp i tusental kronor)

Ämnesområde	Beviljade anslag		Ansökningar		Antal ansökningar		Antal beviljade ansökningar	
	Antal	Belopp	Antal	Belopp	Kvinnor	Män	Kvinnor	Män
Antropologi	2	1.200	5	3.642	3	2	2	0
Arkeologi	3	1.500	6	4.429	1	5	1	2
Arkitektur	0	0	6	5.548	2	4	0	0
Ekonomisk historia	4	1.580	14	9.717	2	12	0	4
Etnologi	0	0	8	5.682	5	3	0	0
Filosofi	1	330	9	5.789	0	9	0	1
Freds- och konflikt- forskning	0	0	3	1.786	0	3	0	0
Företagsekonomi	5	3.735	34	30.382	8	26	2	3
Geografi	0	0	5	2.858	0	5	0	0
Historia	6	2.850	28	20.644	9	19	0	6
Idé- och lärdoms historia	2	595	12	7.440	5	7	2	0
Informationsvetenskap	3	1.667	12	9.431	6	6	1	2
Juridik	3	1.630	16	9.274	9	7	2	1
Klassiska språk/ antikens kultur	1	610	5	3.291	4	1	1	0
Konst/estetiska ämnen	1	750	10	6.151	5	5	1	0
Lingvistik/allmän språk- vetenskap/fonetik	3	1.380	18	12.831	10	8	2	1
Litteraturvetenskap/ teater/film	4	2.155	29	17.703	9	20	0	4
Medicin	4	3.300	17	11.492	8	9	3	1
Moderna språk	2	1.460	13	8.741	5	8	1	1
Musik	0	0	9	6.447	2	7	0	0
Nationalekonomi	2	2.030	14	13.815	3	11	0	2
Naturvetenskap	0	0	1	765	1	0	0	0
Områdesstudier	0	0	1	743	0	1	0	0
Pedagogik	1	750	41	35.246	21	20	0	1
Psykologi	3	2.280	30	23.762	10	20	0	3
Sociologi	5	3.595	46	36.048	17	29	2	3
Statistik	1	535	4	3.055	1	3	1	0
Statsvetenskap	4	2.162	18	13.958	4	14	1	3
Teknik	0	0	2	1.195	0	2	0	0
Teologi	0	0	10	5.830	2	8	0	0
Summa	60	36.094	426	317.663	152	274	22	38
Procent					35,7	64,3	36,7	63,3

Tabell 6.

Fortsättningsanslag fördelade efter ämnesområde år 2000 (Belopp i tusental kronor)

Ämnesområde	Beviljade anslag		Ansökningar		Antal ansökningar		Antal beviljade ansökningar	
	Antal	Belopp	Antal	Belopp	Kvinnor	Män	Kvinnor	Män
Antropologi	4	3.895	4	5.560	3	1	3	1
Arkeologi	6	3.525	6	4.540	4	2	4	2
Ekonomisk historia	9	4.870	9	6.065	2	7	2	7
Etnologi	5	4.698	5	6.053	2	3	2	3
Filosofi	2	1.050	2	1.226	0	2	0	2
Företagsekonomi	5	3.460	5	3.722	2	3	2	3
Geografi	2	1.225	2	1.591	0	2	0	2
Historia	18	12.095	19	14.792	6	13	5	13
Informationsvetenskap	3	1.300	3	1.311	0	3	0	3
Juridik	6	2.541	6	2.674	4	2	4	2
Klassiska språk/ antikens kultur	2	550	2	558	2	0	2	0
Konst/estetiska ämnen	1	700	1	988	1	0	1	0
Kulturgeografi	1	510	1	559	0	1	0	1
Lingvistik/allmän språk- vetenskap/fonetik	5	3.780	5	3.780	2	3	2	3
Litteraturvetenskap/ teater/film	10	3.346	10	3.744	4	6	4	6
Medicin	2	850	2	824	0	2	0	2
Moderna språk	2	1.600	2	2.035	1	1	1	1
Musik	1	695	1	548	1	0	1	0
Nationalekonomi	5	3.220	5	3.346	1	4	1	4
Pedagogik	5	3.062	5	3.813	2	3	2	3
Psykologi	15	8.037	15	8.800	3	12	3	12
Sociologi	12	6.476	13	9.667	3	10	3	9
Statistik	2	1.115	2	1.383	0	2	0	2
Statsvetenskap	9	5.415	8	6.040	1	7	1	7
Teologi	5	2.100	5	2.571	1	4	1	4
Summa	137	80.116	138	96.279	45	93	44	92
Procent					32,6	67,4	32,4	67,6

Tabell 7.

Fortsättningsanslag/Nya anslag år 2000 (Belopp i tusental kronor)

Typ av ansökan	Beviljade anslag		Ansökningar		Beviljade anslag i % av av sökt		Antal ansökningar		Antal bevilj. ansökningar	
	Antal	Belopp	Antal	Belopp	Belopp	Antal	Kv.	Män	Kv.	Män
Fortsättnings- anslag	137	80.116	138	96.279	82,2	98,6	45	93	44	92
Nya anslag	60	36.094	426	317.663	11,4	14,1	152	274	22	38
Summa	197	116.210	564	413.943	27,8	34,8	197	367	66	130

Tabell 8.

Beviljade anslag fördelade efter förvaltningar år 2000 (Belopp i tusental kronor)

Anslagsförvaltare	Antal	Belopp	% (av totalt belopp)
Aarhus universitet	1	610	0,5
Chalmers Tekniska Högskola	1	535	0,5
Dalarnas Forskningsråd	1	1.100	1,0
EFI/Handelshögskolan	1	1.105	1,0
Forskning & Framsteg	2	500	0,4
Göteborgs universitet	35	18.929	16,4
Handelshögskolan i Stockholm	3	2.240	1,9
Hälsö högskolan i Jönköping	1	793	0,7
IUI	1	560	0,5
KTH	1	930	0,8
Karolinska institutet	5	3.450	3,0
Kommittén för Stockholmsforskning	1	700	0,6
Kungliga biblioteket	1	70	0,1
Kungliga Musikhögskolan	1	1.000	0,9
Köpenhamns universitet	1	580	0,5
Linköpings universitet	10	5.665	4,0
Lunds universitet	26	13.842	12,0
Millesgården	1	750	0,7
Mitthögskolan	2	1.165	1,0
Psykiatriinstitutet	1	900	0,8
Riksantikvarieämbetet	1	1.000	0,9
Riksbankens Jubileumsfond	6	557	0,5
Riksmarskalkämbetet	1	310	0,3
Rinkeby språkforskningsinstitut	1	900	0,8
SFR	1	300	0,3
SLU	1	520	0,5
Stockholms universitet	36	24.156	21,0
Svenska filminstitutet	1	300	0,3
Södertörns högskola	1	800	0,7
Umeå universitet	17	10.245	8,9
Uppsala universitet	32	20.136	17,5
Örebro universitet	2	932	0,8
Östekonomiska institutet	1	630	0,5
Summa	197	116.210	100,0

Den kulturvetenskapliga donationen – projektanslag

Tabell 9.

Ansökningar och beviljade anslag år 2000 (Belopp i tusental kronor)

Ämnesområde	Beviljade anslag		Ansökningar		Antal ansökningar		Antal beviljade ansökningar	
	Antal	Belopp	Antal	Belopp	Kvinnor	Män	Kvinnor	Män
Humaniora	44	87.344	117	267.102	36	81	14	30
Humaniora/ sambällsvetenskap	31	62.651	93	224.991	18	75	7	24
Samhällsvetenskap	19	45.820	83	196.508	17	66	4	15
Övriga	0	0	2	856	1	1	0	0
Summa	94	195.815	295	689.457	72	223	25	69
Procent					24,4	75,6	26,6	73,4

Tabell 10.

Nya anslag fördelade efter ämnesområde år 2000 (Belopp i tusental kronor)

Ämnesområde	Beviljade anslag		Ansökningar		Antal ansökningar		Antal beviljade ansökningar	
	Antal	Belopp	Antal	Belopp	Kvinnor	Män	Kvinnor	Män
Humaniora	7	14.800	80	180.813	25	55	3	4
Humaniora/ sambällsvetenskap	7	13.750	68	168.029	12	56	1	6
Samhällsvetenskap	7	17.750	70	158.852	14	56	1	6
Övriga	0	0	2	856	1	1	0	0
Summa	21	46.300	220	508.550	52	168	5	16
Procent					23,6	76,4	23,8	76,2

Av totalt 21 beviljade anslag är 4 planeringsanslag.

Tabell 11.

Fortsättningsanslag fördelade efter ämnesområde år 2000 (Belopp i tusental kronor)

Ämnesområde	Beviljade anslag		Ansökningar		Antal ansökningar		Antal beviljade ansökningar	
	Antal	Belopp	Antal	Belopp	Kvinnor	Män	Kvinnor	Män
Humaniora	37	72.544	37	86.289	11	26	11	26
Humaniora/ sambällsvetenskap	24	48.901	25	56.962	6	19	6	18
Samhällsvetenskap	12	28.070	13	37.656	3	10	3	9
Summa	73	149.515	75	180.907	20	55	20	53
Procent					26,7	73,3	27,4	72,6

Tabell 12.

Fortsättningsanslag/Nya anslag år 2000 (Belopp i tusental kronor)

Typ av ansökan	Beviljade anslag		Ansökningar		Beviljade anslag i % av av sökt		Antal ansökningar		Antal bevilj. ansökningar	
	Antal	Belopp	Antal	Belopp	Belopp	Antal	Kv.	Män	Kv.	Män
Fortsättningsanslag	73	149.515	75	180.907	82,6	97,3	20	55	20	53
Nya anslag	21	46.300	220	508.550	9,1	9,5	52	168	5	16
Summa	94	195.815	295	689.457	28,4	31,9	72	223	25	69

Av totalt 21 nya anslag är 4 planeringsanslag.

Tabell 13.

Beviljade anslag fördelade efter förvaltningar år 2000 (Belopp i tusental kronor)

Anslagsförvaltare	Antal	Belopp	%
			(av totalt belopp)
Arbetslivsinstitutet	1	1.500	0,8
Chalmers Tekniska Högskola	1	1.200	0,6
Göteborgs universitet	9	20.970	10,7
Handelshögskolan i Stockholm	1	4.200	2,1
Handelshögskolan i Stockholm, EFI	2	5.200	2,7
Humboldt-Universität zu Berlin	1	350	0,2
Högskolan på Gotland	1	4.000	2,0
Institutet för studier av utbildning och forskning	1	3.000	1,5
Int Handelshögskolan i Jönköping	1	2.300	1,2
Kungliga Tekniska Högskolan	2	7.700	3,9
Kungliga vetenskapsakademien	1	800	0,4
Linköpings universitet	2	1.855	0,9
Lunds universitet	17	39.050	19,9
Nationalmuseum	1	500	0,3
Raoul Wallenberg Institutet	1	500	0,3
Riksantikvarieämbetet	1	1.750	0,9
Riksbankens Jubileumsfond	4	3.021	1,5
Rikskonserter	3	1.366	0,7
Studieförbundet Näringsliv och Samhälle	2	600	0,3
Språk- och folkminnesinstitutet	1	800	0,4
Stiftelsen Silvermuseet	1	2.900	1,5
Stockholms universitet	10	22.905	11,7
Svenska Linné-sällskapet	1	1.500	0,8
Svenska Vitterhetssamfundet	1	500	0,3
Södertörns högskola	1	3.500	1,8
Umeå universitet	5	18.400	9,4
Uppsala universitet	18	36.845	18,8
Uppsala universitetsbibliotek	2	2.900	1,5
Örebro universitet	2	5.700	2,9
Summa	94	195.815	100,0

Infrastrukturellt stöd

Tabell 14.

Ansökningar och beviljade anslag år 2000 (Belopp i tusental kronor)

Ämnesområde	Beviljade anslag		Ansökningar		Antal ansökningar		Antal beviljade ansökningar	
	Antal	Belopp	Antal	Belopp	Kvinnor	Män	Kvinnor	Män
Humaniora	17	27.600	30	191.631	10	20	6	11
Humaniora/ sambällsvetenskap	15	30.400	37	257.611	11	26	6	9
Samhällsvetenskap	3	8.500	12	45.979	1	11	0	3
Övriga	2	4.000	8	65.175	0	8	0	2
Summa	37	70.500*	87	560.396	22	65	12	25
Procent					25,3	74,7	32,4	67,6

*varav 18 Mkr ur budgeterade medel för ”infrastrukturstöd” år 2000 och 52.5 Mkr från extra insats under 2000 ur kulturvetenskapliga donationen.

Stiftelsens publikationer

Forskningsöversikter och dokumentation från symposier, konferenser m.m. anordnade av Stiftelsen Riksbankens Jubileumsfond publiceras antingen i en skriftserie eller som fristående publikationer. Upplysningar om publikationernas innehåll liksom uppgift om beställningsadresser lämnas gärna av personalen vid stiftelsens kansli. I skriftserien har under åren 1977–1989 utkommit 36 volymer. Sedan 1990 har följande böcker publicerats:

Forskning i ett föränderligt samhälle, Stiftelsen Riksbankens Jubileumsfond 1965–1990. Utg. av Kjell Härnqvist och Nils-Eric Svensson, Gidlunds Bokförlag (1990)

Swedish Research in a Changing Society, The Bank of Sweden Tercentenary Foundation 1965–1990. Edited by Kjell Härnqvist and Nils-Eric Svensson, Gidlunds Bokförlag (1990)

Riksdagen inifrån. Tolv riksdagsledamöters hågkomster, erfarenheter och lärdomar. Red. Nils Stjernquist, Gidlunds Bokförlag (1991)

Att åldras. Rapport från ett symposium om forskning kring åldrande och åldrandets sjukdomar. Red. Bengt Pernow, Gidlunds Bokförlag (1992)

Riksdagen genom tiderna. H. Schüek, G. Rystad, M.F. Metcalf, S. Carlsson & N. Stjernquist, andra upplagan (1992)

Europa – historiens återkomst. Editor: Sven Tägil, Gidlunds Bokförlag (1992)

Research Funding and Quality Assurance. A symposium in honorem Nils-Eric Svensson. Gidlunds Bokförlag (1993)

Bengt Wieslander: The Parliamentary Ombudsman in Sweden. Gidlunds Bokförlag (1994)

Bengt Wieslander: JO-ämbetet i Sverige. Gidlunds Bokförlag (1995)

Parlamentarismen i de nordiska länderna. En egen modell? Red. Nils Stjernquist, Gidlunds Bokförlag (1995)

Liv. Verk . Tid. Till biografiskrivandets renässans. Boken utgiven i samarbete med Kungl. Musikaliska Akademien (Skriftserie nr 82). Tabergs tryckeri AB (1995)

In the Eye of the Beholder: Opinions on Welfare and Justice in a Comparative Perspective. Red. Stefan Svallfors, RJ i samarbete med Impello, Umeå (1995)

Riksdagsutskotten inifrån. Tretton ledamöters hågkomster. Red. Lars Gustafsson. Gidlunds Bokförlag (1996)

Björn von Sydow: Parlamentarismen i Sverige. Utveckling och utformning till 1945. Gidlunds Förlag (1997)

War Experience, Self-Image and National Identity: The Second World War as Myth and History. Stig Ekman (eds), Gidlunds Förlag (1997)

Trying to Make Democracy Work. The Nordic Parliaments and the European Union. Editor Matti Wiberg, Gidlunds Förlag (1997)

Forskningsens roll i offensiv kulturarvsvård. Rapport från ett seminarium 14 november 1996, Gidlunds Förlag (1997)

Promoting Cultural Research for Human Development. Rapport från seminarier arrangerade av RJ inom ramen för The Intergovernmental Conference on Cultural Policies for Development "The Power of Culture" in Stockholm 30 March – 2 April 1998. Red. Carl-Johan Kleberg, Gidlunds Förlag (1998)

Arkitekturforskning med betydelse för konst och gestaltning – inventering och kommentarer. Björn Linn, Jan Ahlin och Gunilla Enhörning. Utgiven av Chalmers Tekniska Högskolan och RJ, Teknolog Tryck (1998)

Kulturarvet, museerna och forskningen. Rapport från en konferens 13–14 november 1997. Annika Alzén & Magdalena Hillström (eds). Gidlunds Förlag (1999)

Konkursinstitutets betydelse i svensk ekonomi. Karl Gratzter & Hans Sjögren (red.). Gidlunds Förlag 1999

Globalisering, ideologi och nationell politik. Håkan Holmberg (red.). Gidlunds Förlag (1999)

Kultur och kreativitet i lärutbildningen. Rapport från två seminarier. Egon Hemlin (red.). Gidlunds Förlag (1999)

Den vackra nyttan. Om hemslöjd i Sverige. Gunilla Lundahl (red.). Gidlunds Förlag (1999)

Vetenskapsbärarna. Naturvetenskapen i det svenska samhället, 1880–1950. Sven Widmalm (red.). Gidlunds Förlag (1999)

Riksdagsledamoten i sin partigrupp. 52 riksdagsveteraners erfarenheter av partigruppernas arbetssätt och inflytande. Magnus Isberg. Gidlunds Förlag (1999)

Hur blir man riksdagsledamot? En undersökning av makt och inflytande i partiernas nomineringsprocesser. Jan Johansson. Gidlunds Förlag (1999)

Den representativa demokratins framtid. Seminarium vid Umeå universitet 18 oktober 1999. Gidlunds Förlag (2000)

Musik, Medier, Mångkultur – förändringar i svenska musiklandskap. Dan Lundberg, Krister Malm, Owe Ronström. Gidlunds Förlag (2000)

Styrelse

Ledamöter	Suppleanter
Professor Stig Strömholm <i>ordförande</i>	Professor Bengt Ankarloo
Riksdagsledamot (s) Jan Björkman <i>vice ordförande</i>	Riksdagsledamot (s) Sonia Karlsson
Professor Christer Jönsson	Professor Claes Sandgren
Professor Rune Åberg	Professor Jan-Erik Gustafsson
Professor Gunnar Törnqvist	Professor Lars-Gunnar Andersson
Direktör Jan Belfrage	
Direktör Hillevi Rosenquist	
Riksdagsledamot (v) Lars Bäckström	Riksdagsledamot (v) Camilla Sköld Jansson
Riksdagsledamot (s) Mona Berglund Nilsson	Riksdagsledamot (s) Lena Sandlin-Hedman
Riksdagsledamot (s) Åke Gustavsson	Riksdagsledamot (s) Pär-Axel Sahlberg
Riksdagsledamot (kd) Tuve Skånberg	Riksdagsledamot (kd) Yvonne Andersson
Riksdagsledamot (m) Per Unckel	Riksdagsledamot (m) Per Bill

Revisorer

Riksdagens revisorer är stiftelsens externa revisorer enligt lagen (1988:46) om revision av riksdagsförvaltningen m.m.

Av styrelsen i enlighet med stiftelsens stadgar utsedda revisorer är Ernst & Young AB. Huvudansvarig: Auktoriserad revisor Birgitta Sonnervik.

Beredningsgrupper

1. *Beredningsgruppen för ekonomi, geografi m.m.:* Professor Gunnar Törnqvist (ordf.), riksdagsledamöterna Lars Bäckström, Pär-Axel Sahlberg och Per Unckel samt professorerna Barbara Czarniawska, Per-Olov Johansson, Mats Larsson och Björn Linn.
2. *Beredningsgruppen för beteendevetenskap, samhällsmedicin m.m.:* Professor Rune Åberg (ordf.), riksdagsledamöterna Yvonne Andersson, Mona Berglund Nilsson, Per Bill samt professorerna Peter Allebeck, Christina Garsten, Jan-Eric Gustafsson och Arne Öhman.
3. *Beredningsgruppen för statsvetenskap, juridik m.m.:* Professor Christer Jönsson (ordf.), riksdagsledamöterna Jan Björkman, Lena Sandlin-Hedman och Camilla Sköld Jansson samt professorerna Kent Asp, Claes Sandgren, Bengt Swensson och Arild Underdal.
4. *Beredningsgruppen för humaniora m.m.:* Professor Stig Strömholm (ordf.), riksdagsledamöterna Åke Gustavsson, Sonia Karlsson och Tuve Skånberg samt professorerna Lars-Gunnar Andersson, Bengt Ankarloo, Gustav Björkstrand, Noel Broadbent, Eva Haettner Aurelius, Barbro Klein, Godelieve Laureys, Thorleif Pettersson och Torbjörn Tännjö, docent Ingrid Sjöström samt fil.dr Henrik Karlsson.
5. *Prioriteringsgruppen för kulturvetenskaplig forskning:* Professor Stig Strömholm (ordf.), riksdagsledamöterna Jan Björkman och Per Unckel samt professorerna Peter Allebeck Bengt Ankarloo, Gustav Björkstrand, Christer Jönsson, Barbro Klein, Godelieve Laureys, Björn Linn, Gunnar Törnqvist, Arild Underdal, Rune Åberg, docent Ingrid Sjöström samt fil.dr Henrik Karlsson.
6. *Finanskommitté:* Direktör Jan Belfrage (ordf.) och direktör Hillevi Rosenquist.
7. *Områdesgruppen för kapitalmarknadsforskning:* Professor Lars Engwall (ordf.), riksdagsledamot Lars F Tobisson och f d riksdagsledamot Berit Löfstedt, professorerna Clas Bergström, Peter Englund och Håkan Lindgren, docenterna Anne-Marie Pålsson och Hans Sjögren (koordinator), direktörerna Kerstin Hessius och Carl Johan Åberg samt Kerstin Stigmark (sekr.).
8. *Områdesgruppen för konst och gestaltning:* Direktör Dan Brändström (ordf.), riksdagsledamöter Elisabeth Fleetwood och Åke Gustavsson, professorerna Lena Johannesson, Carl Johan Kleberg och Björn Linn, docenterna Agnes Nobel och Ingrid Sjöström, adj. professor Bobo Hjort, f d museichef Göran Carlsson, direktör Johan Huldt, museichef Bo Nilsson, Egon Hemlin, Mats Rolén (adj. ledamot) samt Anna-Lena Winberg (sekr.).
9. *Områdesgruppen för forskning om kunskapsområdet:* Direktör Dan Brändström (ordf.), riksdagsledamöterna Beatrice Ask och Majléne Westlund Panke, professorerna Boel Berner, Lars Engwall, Peter Gården-

fors, Thorsten Nybom, Ulla Riis, Bo Rothstein och Sverker Sörlin, rektor Ingegerd Palmér och direktör Roger Svensson samt Agneta Emanuelsson Blanck (sekr.).

10. *Områdesgruppen för forskning om Kultur-Säkerhet-Hållbar samhällsutveckling*: Direktör Dan Brändström (ordf.), riksdagsledamöterna Viola Furubjelke, Göran Lennmarker, professorerna Göran Bexell, Björn Hettne, Alf Hornborg, Karl Eric Knutsson, Thorleif Pettersson, Birgitta Skarin Frykman, Mats Widgren, Lars-Olof Åhlberg, docenterna Katarina Eckerberg, Magnus Jerneck, fil.dr Jan Lundius, direktör Anders Mellbourn och Mats Rolén (adj. ledamot) samt Fredrik Lundmark (sekr.).

Forskarskolor

Språkskolan: Professor Inge Jonsson (ordf.), professorerna Lars Gunnar Andersson, Lennart Elmevik, Gunnel Engwall, Moira Linnarud, Inger Rosengren och Astrid Stedje samt Mats Rolén (sekr.).

Matematikskolan: Professor Hans Wallin (ordf.), professorerna Mats Andersson, Christer Kiselman och Mikael Passare, universitetslektörerna Gerd Brandell, Barbro Grevholm och Bengt Johansson, universitetsadjunkterna Maria Bjerneby Häll och Ulla Dellien och mellanstadielärare Karin Wallby samt Anna-Lena Winberg (sekr.).

Innehållsförteckning

Stiftelsens uppdrag, tillkomst och inriktning	1
VD-kommentar	3
Den forskningsstödjande verksamheten	6
Arbetsätt	6
Uppföljning och utvärdering	7
Anslag till forskning	10
Anslag till symposier, seminarier, forskningsinformativa insatser, informationsutbyte m.m.	11
De Svenska Historiedagarna	12
Extra insats 2000.....	12
Forskarskolan i matematik med ämnesdidaktisk inriktning	12
Infrastrukturellt stöd.....	13
Samarbete med riksdagen.....	13
The Swedish Graduate School of Asia Pacific Studies	14
Samarbete med Wissenschaftskolleg zu Berlin.....	15
Områdesgrupper.....	15
Områdesgruppen för kapitalmarknadsforskning	15
Områdesgruppen för forskning om konst och gestaltning.....	17
Områdesgruppen för forskning om Kultur – Säkerhet – Hållbar samhällsutveckling	20
Områdesgruppen för forskning om kunskapssamhället.....	23
Övriga engagemang	25
Besök i Belgien	25
Forskning om Sveriges förhållande till nazismen, Nazityskland och Förintelsen	26
Nobelsymposier.....	27
Collegium Budapest	27
Projektpresentation.....	27
Stipendier	28
Den ekonomiska förvaltningen	31
Stiftelsens placeringsverksamhet	31
Bokföringsmässigt resultat.....	32
Realt resultat	32
”Performance”	32
Finansiellt resultat (tkr).....	34
Den finansiella verksamheten – fem år i sammandrag.....	34
Resultaträkning (tkr)	37
Balansräkning (tkr)	38
Tillgångar	38
Anläggningstillgångar	38
Noter (belopp i tkr)	40
Bundet och fritt eget kapital	49
Beviljade medel till forskning.....	51
Donationer	51
Revisionsutlåtande	54

Stiftelsens publikationer	55
Styrelse	65
Revisorer.....	65
Beredningsgrupper.....	66
Forskarskolor	67